

สรุปข่าวประจำวันที ๙ กรกฎาคม ๒๕๖๙

สื่อสิ่งพิมพ์

- ซีพีวางเกมคาร์บอนเครดิต ทุ่ม ๓๐ ล้าน หนุนออกโทเคน (ทันหุ้น ฉบับวันที่ ๙ ก.ค. ๒๕๖๙ หน้า ๑๒)

สื่อออนไลน์

- ไบโอบีโอดี ร่วมมือ กรมป่าไม้ ดันนวัตกรรม “เห็ดครบวงจร” สร้างความมั่นคงทางอาหาร เสริมรายได้เกษตรกรอีสานยั่งยืน (ผู้จัดการออนไลน์ ๘ ก.ค.๖๙)
<https://mgronline.com/science/detail/9690000066235>
- รายงานพิเศษ : ปักเสาไฟฟ้าปฐมฤกษ์ “หมู่บ้านมั่งคั่งช่วยตาก” จ.ตาก (ช่อง ๗HD คลิป ๘ ก.ค.๖๙) <https://news.ch7.com/detail/883886>
- ทวี กางเงื่อนไขนิรโทษที่ดินทำกิน คืนความยุติธรรมเหยื่อทับลาน ชี้คนเผาป่า-นอมินี หมดสิทธิ์ (ข่าวสด ๘ ก.ค.๖๙) https://www.khaosod.co.th/update-news/news_10315094
- “ทวี” กางเงื่อนไขนิรโทษที่ดินทำกิน ลั่น “คนเผาป่า-นอมินี” หมดสิทธิ์ (ไทยรัฐ ๘ ก.ค.๖๙) <https://www.thairath.co.th/news/politic/2944814>
- ‘ทวี’ ชวนแสดงความเห็นร่างกฎหมายนิรโทษฯผู้ได้รับผลกระทบนโยบายที่ดินและป่าไม้รัฐ (เดลินิวส์ ๘ ก.ค.๖๙) <https://www.dailynews.co.th/news/6011099/>
- ถึงเวลา “รีเซ็ตกฎเกิด”! แฉยับโมเดล ๓ ประสาน “รัฐ-ทุนเทา-มาเฟีย” สวมสิทธิ์ฮุบที่ดิน ชงยุทธศาสตร์ ๔ มิติล้างบางนอมินีต่างชาติ (ผู้จัดการออนไลน์ ๘ ก.ค.๖๙) <https://mgronline.com/online/section/detail/9690000066131>

กันหุ้

Thun Hoon
Circulation: 100,000
Ad Rate: 1,128

Section: First Section/ข่าวบริษัทจดทะเบียน

วันที่: พุธที่ 9 กรกฎาคม 2569

ปีที่: 23

ฉบับที่: 5479

หน้า: 12(เต็มหน้า)

Col.Inch: 118.68 Ad Value: 133,871.04

PRValue (x3): 401,613.12

คลิป: สีสี่

หัวข้อข่าว: ซีพีวางเกมคาร์บอนเครดิต กลุ่ม 30 ล้าน หนุนออกโทเคน



ซีพีวางเกมคาร์บอนเครดิต กลุ่ม 30 ล้าน หนุนออกโทเคน

#CP #กันหุ้ - CP Group จับมือมูลนิธิแม่ฟ้าหลวง มุ่งยกระดับฟื้นป่า เป็นสินทรัพย์ดิจิทัล ควบคู่กับ 30 ล้านบาท ดูแลรักษาและฟื้นฟูป่า ด้านมูลนิธิแม่ฟ้าหลวงเผยอยู่ระหว่างจัดทำ Utility Token เตรียมเสนอขายในช่วงปลายปีนี้

นายศุภชัย เจียรวนนท์ รองประธานอาวุโส เครือเจริญโภคภัณฑ์ (CP Group) เปิดเผยว่า CP Group ชูแนวคิด Reforest Tokenization ที่มุ่งยกระดับฟื้นป่าให้เป็นสินทรัพย์ดิจิทัล หรือ Natural Capital เพื่อเชื่อมโยงการอนุรักษ์กับภาคเศรษฐกิจและเปิดโอกาสให้ทุกภาคส่วนมีส่วนร่วมในการดูแลทรัพยากรธรรมชาติอย่างเป็นรูปธรรม โดยได้ร่วมมือกับมูลนิธิแม่ฟ้าหลวง และให้สนับสนุนงบประมาณ 30 ล้านบาท เพื่อใช้ในการดูแลรักษาและฟื้นฟูฟื้นป่าในหมู่บ้านที่กำหนด รวมถึงจัดมีพื้นที่ป่ารอบๆ

ทั้งนี้ Reforest Tokenization จะเป็นการนำคุณค่าเหล่านี้มาแปลงเป็นมูลค่าทางเศรษฐกิจ ผ่านการแปลงคาร์บอนเครดิตเป็นโทเคน เพื่อสร้างแรงจูงใจให้ทุกคนมีส่วนร่วมสนับสนุนการอนุรักษ์ ขณะที่รายได้จะกลับสู่ชุมชนผู้ดูแลฟื้นป่า เปลี่ยนฟื้นป่าให้เป็นทรัพย์สินที่มีคุณค่า สร้างอาชีพที่มั่นคง ลดการปลูกพืชเชิงเดี่ยว และการประกอบกิจกรรมที่ทำลายทรัพยากร

สนับสนุนโครงการป่าชุมชน ซึ่งปัจจุบัน CP Group ได้เริ่มนำร่องโมเดลดังกล่าวร่วมกับมูลนิธิแม่ฟ้าหลวง โดยมุ่งพัฒนาระบบที่โปร่งใสและตรวจสอบได้ หากชุมชนประมาณ 200 ครัวเรือน ซึ่งดูแลพื้นที่ป่าราว 10,000 ไร่ สามารถมีรายได้จากการอนุรักษ์เพิ่มขึ้นอีก 10,000-15,000 บาทต่อครัวเรือนต่อเดือน

นอกจากนี้ยังมีการปลูกพืชมูลค่าสูง จะช่วยเปลี่ยนแรงจูงใจจากการทำลายป่าไปสู่การรักษาป่า และเป็นต้นแบบที่สามารถขยายผลไปยังพื้นที่อื่นของประเทศไทยและภูมิภาค เพื่อให้การอนุรักษ์ป่ากลายเป็นเศรษฐกิจที่ทุกคนมีส่วนร่วม และชุมชนได้รับประโยชน์อย่างยั่งยืน

จัดทำ Utility Token

ม.ล.ดิศปนัดดา ดิศกุล เลขาธิการและประธานเจ้าหน้าที่บริหาร มูลนิธิแม่ฟ้าหลวง ในพระบรมราชูปถัมภ์ เปิดเผยว่า ปัจจุบันมูลนิธิแม่ฟ้าหลวงอยู่ในกระบวนการจัดทำ Utility Token หรือการระดมทุนรูปแบบดิจิทัล (ICO) เพื่อใช้ในการดูแลรักษาพื้นที่ป่าโดยดุง โดยมี Kubix ภายใต้กลุ่มธุรกิจทางการเงิน

ซื้อคาร์บอนเครดิตชดเชย

โดยกลุ่ม CP Group จะซื้อคาร์บอนเครดิตเหล่านี้ เพื่อนำมาใช้ชดเชยการปล่อยคาร์บอนของบริษัทในเครือเอง หรือเพื่อ

ทับทิม

Thun Hoon
Circulation: 100,000
Ad Rate: 1,128

Section: First Section/ข่าวบริษัทจดทะเบียน

วันที่: พฤหัสบดี 9 กรกฎาคม 2569

ปีที่: 23

ฉบับที่: 5479

หน้า: 12(เต็มหน้า)

Col.Inch: 118.68 Ad Value: 133,871.04

PRValue (x3): 401,613.12

คลิป: สีสี่

หัวข้อข่าว: ซีพีวางเกมคาร์บอนเครดิต ทุ่ม 30 ล้าน หนุนออกโทเคน



ของธนาคารกสิกรไทย เป็นที่ปรึกษาและผู้ดำเนินการด้านระบบ โดย Utility Token ถูกออกแบบมาเพื่อการใช้งานจริง โดยการนำคาร์บอนเครดิตที่มีอยู่ มาแปลงหน่วยเป็นหน่วยกิโลกรัม เพื่อให้ผู้ซื้อได้รับเป็นสินค้า โดยจะแตกต่างจาก Investment Token ที่ใช้เพื่อการลงทุนและเน้นผลตอบแทนหรือดอกเบี้ยเหมือนกองทุน ซึ่งโครงการนี้ถือเป็นครั้งแรกในประเทศไทย ที่มีการนำคาร์บอนเครดิตจากป่าไม้มาทำเป็น Utility Token

คาดเสนอขายปลายปี

ทั้งนี้ปัจจุบันโครงการนี้อยู่ใน Sandbox ของธนาคารแห่งประเทศไทย (ธปท.) ในช่วงเฟสที่ 2 โดยเป็นการขยายวงผู้ใช้งานจำนวน 5-6 ราย เพิ่มขึ้นจากเฟสที่ 1 ที่ต้องทดสอบการใช้งานในวงจำกัด และเตรียมเข้าสู่เฟสที่ 3 จะเป็นการขยายวงกว้างขึ้น หากผ่านเฟสนี้แล้วจะสามารถออก Token สู่อำนาจได้ คาดว่าจะเห็นความชัดเจนและเริ่มมีการเสนอขายได้ในช่วงปลายปี โดยช่วงในแรกจะออกจำนวนไม่เยอะมาก ซึ่งต้องทดสอบระบบซื้อขายให้มีความเสถียรและปลอดภัย

อย่างไรก็ดีผู้บริโภคสามารถนำโทเคนไปใช้ชดเชยกิจกรรมต่างๆ เช่น การเดินทาง, การซื้อสินค้า หรือแม้แต่การกินอาหารในร้านที่เข้าร่วมโครงการ ซึ่งได้มีแผนร่วมมือกับ True Money เพื่อใช้เป็นเครือข่ายกระจายโทเคนให้คนทั่วไปสามารถเข้าถึงและสนับสนุนการดูแลป่าได้ง่ายขึ้น นอกจากนี้ยังมีการพูดคุยกับบริษัทเอกชนในหลายกลุ่มธุรกิจที่สนใจ เช่น กลุ่มอาหารและเครื่องดื่ม, ธุรกิจโรงแรม และธุรกิจค้าปลีก



▲ **ศุภชัย เจียรนวนนท์**

▲ **ม.ล.ดิศปนัดดา ดิศกุล**

ไบโอเทค ร่วมมือ กรมป่าไม้ ดันนวัตกรรม “เห็ดครบวงจร” สร้างความมั่นคงทางอาหาร เสริมรายได้เกษตรกรอีสานยั่งยืน



ศูนย์พันธุวิศวกรรมและเทคโนโลยีชีวภาพแห่งชาติ (ไบโอเทค) สำนักงานพัฒนาวิทยาศาสตร์และเทคโนโลยีแห่งชาติ (สวทช.) จับมือ ศูนย์พัฒนาการเกษตรภูสิงห์อันเนื่องมาจากพระราชดำริ จังหวัดศรีสะเกษ กรมป่าไม้ เดินหน้าขับเคลื่อนความร่วมมือในภูมิภาคแม่น้ำโขง จัดการอบรมเชิงปฏิบัติการ เรื่อง “การเพาะเห็ดครบวงจรเพื่อความมั่นคงทางอาหารและการพัฒนาที่ยั่งยืน” ณ สวนเห็ดตระการ อำเภอดงขี้เหล็ก จังหวัดอุบลราชธานี ภายใต้โครงการ “การถ่ายทอดเทคโนโลยีและแลกเปลี่ยนความรู้เกี่ยวกับเห็ดบริโภคได้เพื่อการพัฒนาทางเศรษฐกิจและการเกษตรที่ยั่งยืนระหว่างประเทศในภูมิภาคแม่น้ำโขง” ซึ่งได้รับการสนับสนุนจากกองทุนพิเศษความร่วมมือล้านช้าง-แม่โขง (LMCSF Funded Project) โดยรัฐบาลสาธารณรัฐประชาชนจีน ซึ่งมี ดร.อัมพวา ปินเรือน เป็นหัวหน้าโครงการและเป็นผู้ดำเนินการจัดอบรมครั้งนี้ โดยมีกลุ่มเป้าหมายเป็นเกษตรกรในพื้นที่จังหวัดอุบลราชธานีและใกล้เคียง จำนวนกว่า 40 คน มาเข้าร่วมอบรม อัปเดตความรู้ แลกเปลี่ยนประสบการณ์ เนื่องจากเห็นปัญหาสำคัญว่า ปัจจุบันเห็ดป่าตามธรรมชาติเริ่มลดน้อยลงจนไม่เพียงพอต่อการบริโภค ประกอบกับชาวบ้านส่วนใหญ่ยังขาดรายได้เสริมและเผชิญภาวะค่าครองชีพที่สูงขึ้นหลังสิ้นสุดฤดูกาลทำนา งานนี้จึงเข้ามาช่วยสร้างทักษะและยกระดับอาชีพด้วยการสอนเทคนิคการเพาะเห็ดเศรษฐกิจในโรงเรือนเพื่อสร้างรายได้อย่างต่อเนื่องตลอดปีควบคู่ไปกับการใส่เชื้อเห็ดป่ากินได้ เช่น เห็ดระโงก เห็ดเผาะ ให้แก่กล้าไม่วงศ์ยาง เพื่อแปรเปลี่ยนป่าชุมชนให้เป็นคลังอาหารธรรมชาติ และสร้างทางเลือกในการสร้างรายได้หมุนเวียนให้พี่น้องเกษตรกรได้อย่างยั่งยืน



ดร.สิทธิโชค ตั้งภัสสรเรื่อง รองผู้อำนวยการศูนย์พันธุวิศวกรรมและเทคโนโลยีชีวภาพแห่งชาติ (ไบโอเทค) สำนักงานพัฒนาวิทยาศาสตร์และเทคโนโลยีแห่งชาติ (สวทช.) กล่าวว่า ไบโอเทคมีความมุ่งมั่นในการนำองค์ความรู้ทางวิทยาศาสตร์และเทคโนโลยีชีวภาพมาถ่ายทอดสู่ชุมชน เพื่อขับเคลื่อนเศรษฐกิจฐานรากอย่างยั่งยืน โดยการลงพื้นที่ในครั้งนี้อยู่ภายใต้ “โครงการถ่ายทอดเทคโนโลยีและแลกเปลี่ยนความรู้เกี่ยวกับเห็ดบริโภคได้ เพื่อการพัฒนาทางเศรษฐกิจและการเกษตรที่ยั่งยืนระหว่างประเทศในภูมิภาคแม่น้ำโขง” (กองทุนพิเศษความร่วมมือล้านช้าง-แม่โขง) มีเป้าหมายสำคัญในการยกระดับคุณภาพชีวิตของประชาชนในอนุภูมิภาคลุ่มน้ำโขงรวมถึงประเทศไทย ผ่านการบูรณาการนวัตกรรมการเพาะเห็ดเศรษฐกิจที่สร้างรายได้ตลอดปี ร่วมกับเทคโนโลยีการเพาะเห็ดป่ากินได้ ร่วมกับกล้าไม้ เพื่อช่วยลดค่าครองชีพ สร้างแหล่งโปรตีนคุณภาพในครัวเรือน และเสริมสร้างรายได้ที่มั่นคงควบคู่ไปกับการฟื้นฟูระบบนิเวศป่าชุมชน พร้อมเชื่อมโยงเครือข่ายเกษตรกรจาก 3 จังหวัด ได้แก่ อุบลราชธานี ศรีสะเกษ และสุรินทร์ ให้เติบโตไปด้วยกันอย่างเข้มแข็ง



ด้าน นายไสว คณาเสน นักวิชาการป่าไม้ชำนาญการ หัวหน้าโครงการศูนย์พัฒนาการเกษตรภูสิงห์ จังหวัดศรีสะเกษ (กรมป่าไม้) วิทยากรผู้เชี่ยวชาญการเพาะเห็ดป่า กล่าวว่า โครงการนี้เป็นการขยายผลความสำเร็จเนื่องจากจังหวัดศรีสะเกษมาสู่อุบลราชธานี โดยมุ่งเน้นให้เกษตรกรได้ฝึกปฏิบัติจริง ตั้งแต่วิธีการหยอดและนำเชื้อเห็ดระโงก และเห็ดเพาะเข้าสู่ต้นไม้วางศ์ยาง ซึ่งเป้าหมายสูงสุดคือการสนับสนุนให้ชาวบ้านร่วมกันปลูกต้นไม้เพิ่มขึ้น เพื่อสร้างแหล่งอาหารธรรมชาติไว้บริโภคและจัดการอย่างเป็นระบบ ซึ่งนอกจากจะช่วยเพิ่มพื้นที่สีเขียวแล้ว หากมีผลผลิต

เหลือเพื่อยังสามารถนำไปจำหน่ายเป็นรายได้เสริมที่มั่นคง ช่วยยกระดับคุณภาพชีวิตของคนในท้องถิ่นได้อย่างยั่งยืน และคาดหวังจะเห็นการรวมกลุ่มเพาะเห็ดป่าขยายวงกว้างจนครอบคลุมทั่วทั้งภาคอีสาน



ขณะที่เจ้าของสวนเห็ดตระการ นายศักดิ์ชัย พลชัย ผู้เชี่ยวชาญและเกษตรกรต้นแบบด้านการเพาะเห็ดเศรษฐกิจ กล่าวว่า ปัจจุบันความต้องการบริโภคเห็ดป่าธรรมชาติในพื้นที่มีสูงมากจนเกินขีดความสามารถที่ป่าจะให้ได้ การเข้ามาเติมเต็มองค์ความรู้ของ สวทช. จึงตอบโจทย์ความต้องการของชุมชนอย่างยิ่ง โดยในส่วนของเห็ดเศรษฐกิจ ทางสวนได้ถ่ายทอดเทคนิคกระบวนการผลิตก่อนเชื้อเห็ดคุณภาพจากเชื้อเลี้ยงไม่ย่างพารา ไม่ว่าจะเป็นเห็ดนางรม เห็ดนางฟ้า หรือเห็ดขอนขาว แม้ว่าปัจจุบันจะเผชิญความท้าทายจากต้นทุนเชื้อเลี้ยงที่พุ่งสูงขึ้นจากหลักพันเป็นหลักหมื่นบาทต่อคันรถ จนต้องปรับราคาจำหน่ายก่อนเชื้อสำเร็จรูปเป็นก้อนละ 10 บาท แต่การเพาะเห็ดยังคงเป็นอาชีพที่ให้ผลตอบแทนคุ้มค่าและตลาดยังคงต้องการสูง



การถ่ายทอดเทคโนโลยีในครั้งนี้ได้รับความสนใจจากเกษตรกรหลากหลายกลุ่ม โดย คุณอาทิตย์ คนสนิท (ผู้ใหญ่บ้านจาก จ.กาฬสินธุ์) Young Smart Farmer Kalasin ปี 2568 เผยว่า ตั้งใจนำเทคโนโลยีการเพาะเห็ดขอนขาวในท่อนไม้ไปส่งเสริมให้ลูกบ้านที่ส่วนใหญ่ทำนาได้มีอาชีพและรายได้เสริมหลังฤดูเก็บเกี่ยว รวมถึงจะนำเชื้อเห็ดป่าไปรดโคนต้นยางนาเพื่อฟื้นฟูป่าชุมชน สอดคล้องกับผู้เข้าอบรมรายที่สอง คุณณิศรา ช่างภาระดิษฐ์ ชาวอุบลฯ ที่ต้องการพัฒนาการเพาะเห็ดและปลูกป่าให้เป็นอาชีพหลักของตนเอง พร้อมตั้งใจนำทักษะไปเผยแพร่ให้

คนในหมู่บ้านที่ไม่มีโอกาสมาร่วมงาน เช่นเดียวกับ คุณสังวาลย์ สายเนตร เกษตรกรวัย 60 ปี ที่แม้จะไม่มีประสบการณ์มาก่อน แต่มีความตั้งใจจะนำเห็ดป่าไปเพาะในพื้นที่นาของตน ส่วนไม่วางค์ยังติดเชื่อเห็ดป่าจะนำไปฝากพี่น้องที่มีที่ดินใหญ่ปลูก และนำไปปล่อยเชื้อในป่าชุมชนเพื่อสร้างประโยชน์แก่องค์กรต่อไป



การเพาะเห็ดครบวงจรครั้งนี้ไม่ใช่แค่เรื่องของการหารายได้เสริมหรือแก้ปัญหาเรื่องปากท้องหลังหมดหนัานาเท่านั้น แต่หัวใจสำคัญคือการทำให้คนในชุมชนหันมาร่วมใจกันดูแลป่า และร่วมกันสร้างแหล่งอาหารธรรมชาติที่จะช่วยดูแลทุกคน ดูแลทั้งสิ่งแวดล้อมให้อยู่รอดไปด้วยกันอย่างแท้จริง





รายงานพิเศษ : ปักเสาไฟฟ้าปฐมฤกษ์ "หมู่บ้านมั่งขุนห้วยตาก" จ.ตาก



ข่าวภาคค่ำ - วิถีชีวิตของชาวหมู่บ้านมั่งขุนห้วยตาก จังหวัดตาก จะเปลี่ยนแปลงไปในทิศทางที่ดีขึ้น หลังมีการขยายเขตระบบไฟฟ้าเข้าหมู่บ้าน ซึ่งประธานผู้ตรวจการแผ่นดิน และหน่วยงานที่เกี่ยวข้อง ร่วมกันปักเสาไฟฟ้าเป็นปฐมฤกษ์ ติดตามจากรายงานพิเศษของคุณณัฐดนัย ใหม่ซ้อน

ถือฤกษ์งามยามดี 2 กรกฎาคม 2569 ประธานผู้ตรวจการแผ่นดิน พร้อมรองอธิบดีกรมป่าไม้ การไฟฟ้าส่วนภูมิภาค และหน่วยงานที่เกี่ยวข้อง ร่วมกันปักเสาไฟฟ้าเป็นปฐมฤกษ์ บริเวณทางเข้าหมู่บ้านมั่งขุนห้วยตาก หมู่ที่ 5 ตำบลห้องฟ้า อำเภอบ้านตาก จังหวัดตาก

ความสำเร็จนี้เกิดขึ้น เพราะพลังของคนในหมู่บ้าน รวมตัวไม่ออกไปใช้สิทธิเลือกตั้ง เพื่อแสดงออกเชิงสัญลักษณ์ว่า พวกเขากำลังถูกรัฐมองข้าม ทั้งที่พยายามขอให้ขยายเขตระบบไฟฟ้าเข้ามาในพื้นที่โดยตลอด

แต่วันนี้ฝันเป็นจริงแล้ว ผู้ใหญ่บ้านจึงขอขอบคุณทุกหน่วยงานที่เกี่ยวข้องแทนชาวมั่งทุกคน และรับปากว่าตราบไคที่ยังมีชีวิต จะรักษาพื้นที่นี้ ซึ่งเป็นลุ่มน้ำชั้น 1 เอ ไม่ยอมให้นายทุนบุกกรุกเด็ดขาด

ด้านประธานผู้ตรวจการแผ่นดิน มองว่า การแก้ปัญหาครั้งนี้ ไม่ใช่เพียงทำให้ชาวบ้านมีกระแสไฟฟ้าใช้เท่านั้น แต่ยังเป็นโอกาสในการพัฒนาพื้นที่ทั้งระบบ เพราะการเข้าถึงกระแสไฟฟ้าเป็นบริการสาธารณะขั้นพื้นฐานที่ทุกคนพึงได้รับ หลังจากนั้นจะเตรียมขยายผล สืบสวนพื้นที่อื่น ๆ ของประเทศที่ตกสำรวจ ไม่มีกระแสไฟฟ้า นำไปสู่การแก้ไขปัญหา

ชาวมั่งขุนห้วยตาก เคยยื่นขอขยายเขตระบบไฟฟ้า ตั้งแต่ปี 2547 ผ่านมากกว่า 20 ปี ฝันกลายเป็นจริงแล้ว เพราะความร่วมมือของทุกฝ่าย และต่อจากนี้ คนที่นี่จะไม่ต้องทนใช้ชีวิตอยู่ท่ามกลางแสงริบหรี่อีกต่อไป

ทวิ กางเจ็อนไซนิรโทษกัดินทำกิน คึนควมยุดิธรรมเหยือทับลาน ซึคนเผาป่า-นอมินี หมดสิทธิ



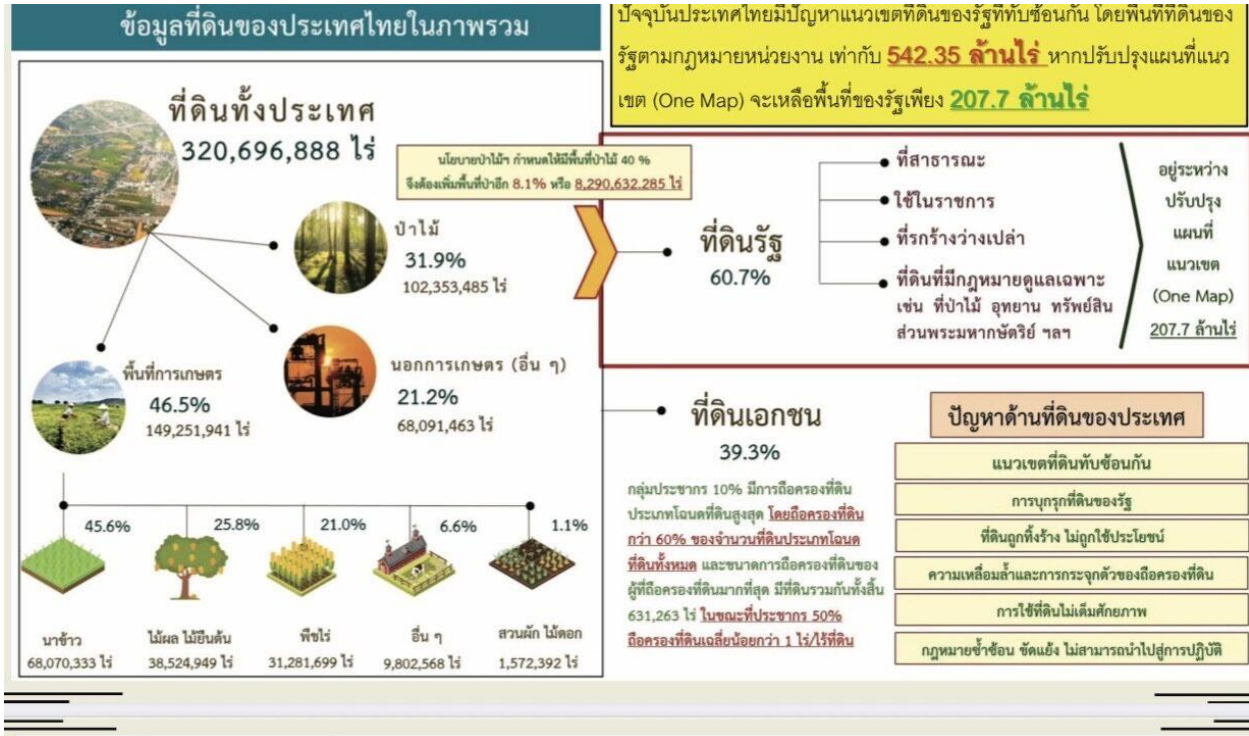
พ.ต.อ.ทวิ กางเจ็อนไซนิรโทษกรรม ที่ดินทำกิน ลัน “คนเผาป่า-นอมินี” หมดสิทธิ คึนควมยุดิธรรม เหยือทับลาน เมื่อวันที่ 8 ก.ค. 2569 พ.ต.อ.ทวิ สอดส่อง สส.บัญชีรายชื่อ หัวหน้าพรรคประชาชาติ ในฐานะที่ปรึกษา คณะกรรมาธิการ (กมธ.) การกฎหมาย การยุดิธรรม และสิทธิมนุษยชน สภาผู้แทนราษฎร ให้สัมภาษณ์ถึงควม คึบหน้าในการผลักดัน ร่างพระราชบัญญัติ (พ.ร.บ.) นิรโทษกรรมและพิสูจนสิทธิแก่ประชาชนที่ได้รับผลกระทบ จากนโยบายที่ดินและป่าไม้ของรัฐ ซึ่งขณะนี้อยู่ระหว่างการเปิดรับฟังความคิดเห็นของประชาชนตามมาตรา 77 ของรัฐธรรมนูญ

พ.ต.อ.ทวิ เปิดเผยถึงโครงสร้างปัญหาที่ดินของประเทศไทยว่า ปัจจุบันประเทศไทยมีเนื้อที่จริงประมาณ 320 ล้าน ไร่เศษ แต่เมื่อนำแนวเขตที่ดินของรัฐทุกหน่วยงานมารวมกันกลับพบว่า มีสูงถึง 542 ล้านไร่เศษ ซึ่งมากกว่าพื้นที่ ประเทศไทยจริงเสียอีก ขณะที่ที่ดินของเอกชนที่มีโฉนดและเอกสารสิทธิตามประมวลกฎหมายที่ดินมีเพียง 128 ล้านไร่ (ไม่ถึง 130 ล้านไร่) ส่วนที่เหลืออีกกว่า 200 ล้านไร่เป็นที่ดินของรัฐ

“ประเทศไทยจึงมีปัญหาแนวเขตที่ดินทับซ้อนกันอย่างรุนแรง ทั้งรัฐทับซ้อนรัฐ และรัฐทับซ้อนประชาชน นอกจากนี้ประมวลกฎหมายที่ดินบ้านเรามองที่ดินเป็นเพียง ‘สินทรัพย์’ เพื่อการเก็งกำไร ไม่ได้มองเป็น ‘ปัจจัย การผลิต’ ทำให้เกิดการกักตุนที่ดินและสร้างความเหลื่อมล้ำ โดยชั้นกมธ.เคยพบข้อมูลว่า มีคนเพียง 130 คน ถือ ครองที่ดินรวมกันเกือบ 4 ล้านไร่ เฉลี่ยคนละกว่า 1,000 ไร่” พ.ต.อ.ทวิ กล่าว

พ.ต.อ.ทวิ กล่าวต่อว่า ปัญหากฎหมายที่ซับซ้อนและขัดแย้งกันทำให้ประชาชนรู้สึกได้ยาก เนื่องจากหน่วยงานรัฐที่ ดูแลที่ดินและทรัพยากรมีมากถึง 16 กระทรวง 64 หน่วยงาน 11 รัฐวิสาหกิจ 7 องค์กรมหาชน และส่วนราชการ อื่น รวมเป็น 84 หน่วยงาน

โดยมีกฎหมาย พ.ร.บ. ที่เกี่ยวข้อง 16 ฉบับ คณะกรรมการ 21 คณะ และอนุกรรมการอีก 13 คณะ ทำให้เวลาภาครัฐไปประกาศแนวเขตทับที่ดินทำกินเดิมของประชาชน เช่น กรณีอุทยานแห่งชาติทับลาน ที่พบว่าวัดหรือหมู่บ้านตั้งขึ้นมาก่อนตั้งแต่ปี 2474 แต่รัฐไปประกาศเขตอุทยานทับในปี 2524 ประชาชนจึงกลายเป็นผู้ถูกละเมิดจากเจ้าหน้าที่รัฐ



พ.ต.อ.ทวี กล่าวว่า ที่ผ่านมาประเทศไทยมีการนิรโทษกรรมในเรื่องอื่น ๆ มาแล้วกว่า 30 ครั้ง โดยเฉพาะการยึดอำนาจ แต่ไม่เคยมีการนิรโทษกรรมความผิดเรื่องที่ดินทำกินให้แก่ราษฎรเลย ร่างกฎหมายฉบับนี้จึงถูกออกแบบมาเพื่อคืนความยุติธรรม โดยมีเงื่อนไขสำคัญ

ข้อห้ามเด็ดขาด (ไม่นิรโทษกรรมให้) ผู้กระทำความผิดฐานเผาป่า, การทำไม้เพื่อการค้า หรือการทำลายทำให้เสียหายพื้นที่ป่า

กลุ่มเป้าหมายที่ได้รับการช่วยเหลือ คือ ประชาชนผู้ที่อยู่อาศัยและทำกินมานาน ได้รับผลกระทบจากนโยบายรัฐ มีภูมิลำเนาในพื้นที่จริง ไม่ใช่กลุ่มนายทุนหรือนอมินี และกรอบระยะเวลาจะยึดโยงจากมติ ครม. วันที่ 30 มิ.ย. 2541 (จุดเริ่มต้นการให้หยุดดำเนินคดีเพื่อพิสูจน์สิทธิ์) ไปจนถึงวันที่ 10 ก.ย. 2566 (ครอบคลุมช่วงนโยบายทางคืนผืนป่า)

พ.ต.อ.ทวิ ยืนยันว่า ร่าง พ.ร.บ. ฉบับนี้ ผ่านการประชุมร่วมกับหน่วยงานที่เกี่ยวข้อง ทั้งกรมที่ดิน กรมอุทยานฯ และกรมป่าไม้ มาเกือบ 20 ครั้งจนเป็นที่พอใจของทุกฝ่าย เป้าหมายสุดท้ายไม่ใช่การปล่อยให้บุกรุกป่า แต่เป็นการทำความจริงให้ปรากฏ หากประชาชนพิสูจน์สิทธิ์แล้วผู้รัฐไม่ได้ ก็จะนำเข้าสู่โครงการช่วยเหลือหรือเช่าที่ดินของรัฐอย่างถูกกฎหมาย

“ปัจจุบันเรามีป่าจริงเหลืออยู่ประมาณ 31% เท่านั้น ที่เหลือเป็นป่าทิพย์ในกระดาษ การเคลียร์ปัญหาตรงนี้จะทำให้เราสามารถส่งเสริมให้ประชาชนที่อยู่อาศัยเดิมร่วมกันปลูกป่า เพื่อไปให้ถึงเป้าหมายสิ่งแวดล้อมที่วางไว้คือเพิ่มพื้นที่ป่าให้ได้ 40% ของประเทศ” พ.ต.อ.ทวิ กล่าว

ในช่วงท้าย พ.ต.อ.ทวิ ได้กล่าวเชิญชวนประชาชน โดยเฉพาะผู้ที่ได้รับความเดือดร้อนในพื้นที่ ร่วมแสดงความคิดเห็นต่อร่างกฎหมายฉบับนี้ ซึ่งเหลือเวลาอีกเพียง 8 วัน (สิ้นสุดประมาณวันที่ 16 กรกฎาคม 2569) โดยสามารถเข้าไปแสดงความคิดเห็นได้ที่เว็บไซต์ของสภาผู้แทนราษฎร หรือค้นหาคำว่า “มาตรา 77” ในระบบกูเกิล เพื่อร่วมกันตอบคำถามในประเด็นนิยาม เจื้อนไขคณะกรรมการ และการนิรโทษกรรม เพื่อนำไปสู่การบังคับใช้กฎหมายที่สร้างความสมดุลและเป็นธรรมต่อไป

“ทวิ” กางเงื่อนไขนิรโทษที่ดินทำกิน ลั่น “คนเผาป่า-νομินี” หมดสิทธิ



“ทวิ” กางเงื่อนไขนิรโทษที่ดินทำกิน ลั่น “คนเผาป่า-νομินี” หมดสิทธิ คืบความยุติธรรมเหยื่อทับลาน เดินหน้าพิสูจน์สิทธิให้เสร็จสิ้นภายใน 4 ปี

วันที่ 8 กรกฎาคม 2569 ที่รัฐสภา พ.ต.อ.ทวิ สอดส่อง หัวหน้าพรรคประชาชาติ และ สส.บัญญัติรายชื่อ ในฐานะที่ปรึกษาคณะกรรมการการกฤษฎีกา การยุติธรรมและสิทธิมนุษยชน สภาผู้แทนราษฎร และอดีตรัฐมนตรีว่าการกระทรวงยุติธรรม ถึงความคืบหน้าในการผลักดัน “ร่างพระราชบัญญัตินิรโทษกรรมและพิสูจน์สิทธิแก่ประชาชนที่ได้รับผลกระทบจากนโยบายที่ดินและป่าไม้ของรัฐ” ซึ่งขณะนี้อยู่ระหว่างการเปิดรับฟังความคิดเห็นของประชาชนตามมาตรา 77 ของรัฐธรรมนูญ

พ.ต.อ.ทวิ เปิดเผยถึงโครงสร้างปัญหาที่ดินของประเทศไทยว่า ปัจจุบันประเทศไทยมีเนื้อที่จริงประมาณ 320 ล้านไร่เศษ แต่เมื่อนำแนวเขตที่ดินของรัฐทุกหน่วยงานมารวมกันกลับพบว่ามีสูงถึง 542 ล้านไร่เศษ ซึ่งมากกว่าพื้นที่ประเทศไทยจริงเสียอีก ขณะที่ที่ดินของเอกชนที่มีโฉนดและเอกสารสิทธิ์ตามประมวลกฎหมายที่ดินมีเพียง 128 ล้านไร่ (ไม่ถึง 130 ล้านไร่) ส่วนที่เหลืออีกกว่า 200 ล้านไร่เป็นที่ดินของรัฐ

“ประเทศไทยจึงมีปัญหาแนวเขตที่ดินทับซ้อนกันอย่างรุนแรง ทั้งรัฐทับซ้อนรัฐ และรัฐทับซ้อนประชาชน นอกจากนี้ประมวลกฎหมายที่ดินบ้านเรามองที่ดินเป็นเพียง “สินทรัพย์” เพื่อการเก็งกำไร ไม่ได้มองเป็น “ปัจจัยการผลิต” ทำให้เกิดการกักตุนที่ดินและสร้างความเหลื่อมล้ำ โดยชั้นกรรมาธิการเคยพบข้อมูลว่า มีคนเพียง 130 คน ถือครองที่ดินรวมกันเกือบ 4 ล้านไร่ (เฉลี่ยคนละกว่า 1,000 ไร่)” พ.ต.อ.ทวิ กล่าว

พ.ต.อ.ทวิ กล่าวต่อว่า ปัญหากฎหมายที่ซับซ้อนและขัดแย้งกันทำให้ประชาชนรู้สึกได้ยาก เนื่องจากหน่วยงานรัฐที่ดูแลที่ดินและทรัพยากรมีมากถึง 16 กระทรวง 64 หน่วยงาน 11 รัฐวิสาหกิจ 7 องค์กรมหาชน และส่วนราชการอื่น รวมเป็น 84 หน่วยงาน โดยมีกฎหมาย พ.ร.บ. ที่เกี่ยวข้อง 16 ฉบับ คณะกรรมการ 21 คณะ และอนุกรรมการอีก 13 คณะ ทำให้เวลาภาครัฐไปประกาศแนวเขตทับที่ดินทำกินเดิมของประชาชน เช่น กรณีอุทยานแห่งชาติทับ

ลาน ที่พบว่าวัดหรือหมู่บ้านตั้งขึ้นมาก่อนตั้งแต่ปี 2474 แต่รัฐไปประกาศเขตอุทยานทับในปี 2524 ประชาชน จึงกลายเป็นผู้ถูกละเมิดจากเจ้าหน้าที่รัฐ



กำหนดเงื่อนไขสำคัญ

พ.ต.อ.ทวี ระบุว่า ที่ผ่านมาประเทศไทยมีการนิรโทษกรรมในเรื่องอื่น ๆ มาแล้วกว่า 30 ครั้ง โดยเฉพาะการยึดอำนาจ แต่ไม่เคยมีการนิรโทษกรรมความผิดเรื่องที่ดินทำกินให้แก่ราษฎรเลย ร่างกฎหมายฉบับนี้จึงถูกออกแบบมาเพื่อคืนความยุติธรรม โดยมีเงื่อนไขสำคัญ

ข้อห้ามเด็ดขาด (ไม่นิรโทษกรรมให้) ผู้กระทำผิดฐานเผาป่า, การทำไม้เพื่อการค้า, หรือการทำลายทำให้เสียหายพื้นที่ป่า

กลุ่มเป้าหมายที่ได้รับการช่วยเหลือ คือ ประชาชนผู้ที่อยู่อาศัยและทำกินมานาน ได้รับผลกระทบจากนโยบายรัฐ มีภูมิลำเนาในพื้นที่จริง ไม่ใช่กลุ่มนายทุนหรือนอมินี และกรอบระยะเวลาจะยึดโยงจากมติ ครม. วันที่ 30 มิถุนายน 2541 (จุดเริ่มต้นการให้หยุดดำเนินคดีเพื่อพิสูจน์สิทธิ์) ไปจนถึงวันที่ 10 กันยายน 2566 (ครบคลุมช่วงนโยบายทวงคืนผืนป่า)

คุ้มครองทุกกระบวนการ

สำหรับผู้ที่เข้าเงื่อนไข กฎหมายจะให้การคุ้มครองในทุกชั้นกระบวนการยุติธรรม ชั้นสอบสวน/อัยการ ให้ยุติการสอบสวนและยุติการสั่งคดี ชั้นศาล หากอยู่ระหว่างพิจารณาให้ศาลยุติการพิจารณาคดี ชั้นบังคับคดี ให้หยุดการ

บังคับคดี (เช่น การขายทอดตลาด) และให้สิทธิ์กลับคืนมา และให้ลบบประวัติอาชญากรรมทั้งหมด เนื่องจากถือว่า กลุ่มคนเหล่านี้คือ “ผู้เสียหาย” ที่ถูกรัฐประหารที่ตีทับซ้อน

พ.ต.อ.ทวี กล่าวว่า หลังจากนิรโทษกรรมแล้ว จะต้องเข้าสู่กระบวนการ “พิสูจน์สิทธิ์ให้เสร็จสิ้นภายใน 4 ปี” โดยจะไม่ปล่อยให้คาราคาซังเหมือนอดีต รัฐจะเป็นฝ่ายสนับสนุนเพราะเครื่องมือและงบประมาณอยู่กับรัฐ (ลดภาระประชาชนที่ไม่สามารถเข้าถึงภาพถ่ายทางอากาศราคาแพงได้) และจะเปิดรับฟังหลักฐานทางประวัติศาสตร์ วัฒนธรรม ความเป็นมาของชุมชน เช่น การตั้งอยู่ของวัดหรือมัสยิด ประกอบด้วย

โครงสร้างไม่ยุ่งอ้าย

โครงสร้างคณะกรรมการตามร่างกฎหมายนี้ จะไม่ใหญ่ยุ่งอ้าย โดยมี นายกรัฐมนตรี (หรือผู้มอบหมาย) เป็นประธาน ร่วมด้วย รมว.ยุติธรรม, รมว.ทรัพยากรธรรมชาติฯ, ปลัดมหาดไทย มีเลขาธิการคณะกรรมการสิทธิมนุษยชนแห่งชาติเป็นเลขานุการร่วมกับปลัดกระทรวงยุติธรรม และที่สำคัญคือ ดึงตัวแทนท้องถิ่นเข้ามามีส่วนร่วม อาทิ สมาคม อบจ., นายก อบต., และสันนิบาตเทศบาล (ในฐานะผู้รู้ข้อมูลพื้นที่ดีที่สุด) รวมถึงผู้ทรงคุณวุฒิจากวิปรัฐบาล 1 คน และวิปฝ่ายค้าน 1 คน

เหลือป่าจริงแค่ 31 %

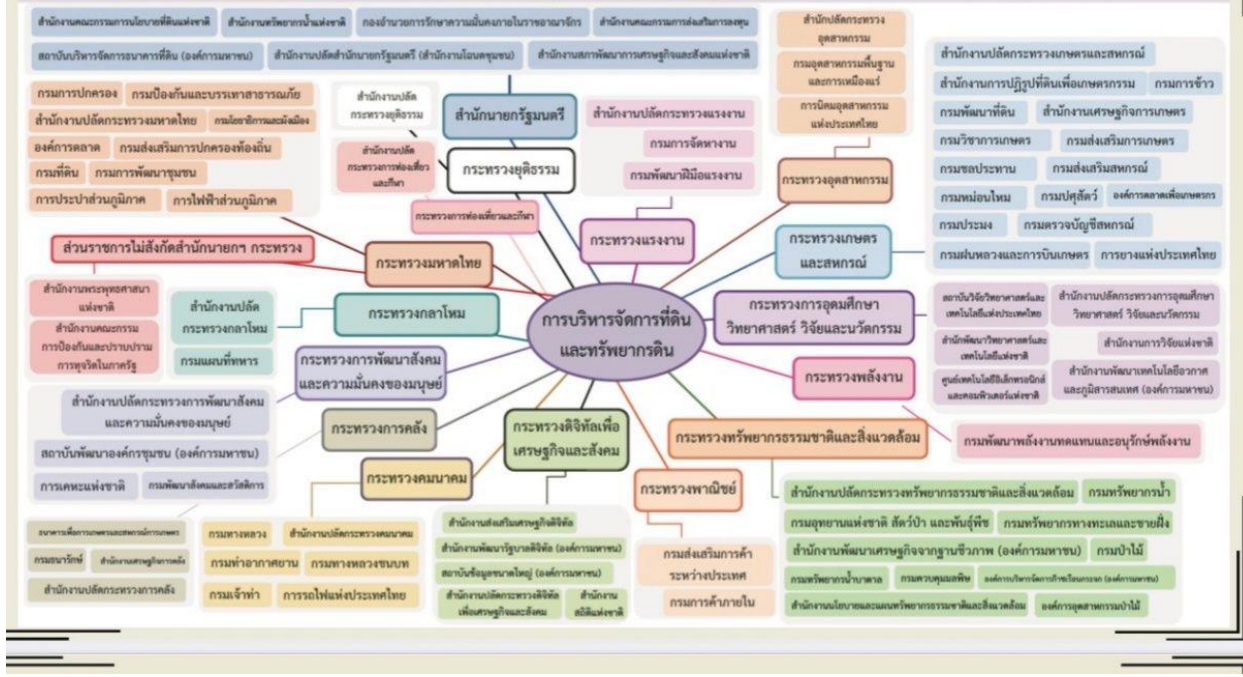
อดีตรัฐมนตรีว่าการกระทรวงยุติธรรม ยืนยันว่า ร่าง พ.ร.บ. ฉบับนี้ ผ่านการประชุมร่วมกับหน่วยงานที่เกี่ยวข้อง ทั้งกรมที่ดิน กรมอุทยานฯ และกรมป่าไม้ มาเกือบ 20 ครั้งจนเป็นที่พอใจของทุกฝ่าย เป้าหมายสุดท้ายไม่ใช่การปล่อยให้บุกรุกป่า แต่เป็นการทำความเข้าใจให้ปรากฏ หากประชาชนพิสูจน์สิทธิ์แล้วรัฐไม่ได้ ก็ให้นำเข้าสู่โครงการช่วยเหลือหรือเช่าที่ดินของรัฐอย่างถูกกฎหมาย

“ปัจจุบันเรามีป่าจริงเหลืออยู่ประมาณ 31% เท่านั้น ที่เหลือเป็นป่าทิพย์ในกระดาษ การเคลียร์ปัญหาตรงนี้จะทำให้เราสามารถส่งเสริมให้ประชาชนที่อยู่อาศัยเดิมร่วมกันปลูกป่า เพื่อไปให้ถึงเป้าหมายสิ่งแวดล้อมที่วางไว้คือเพิ่มพื้นที่ป่าให้ได้ 40% ของประเทศ”

ชวนแสดงความเห็นผ่านเว็บสภาฯ

ในช่วงท้าย พ.ต.อ.ทวี ได้กล่าวเชิญชวนประชาชน โดยเฉพาะผู้ที่ได้รับความเดือดร้อนในพื้นที่ ร่วมแสดงความคิดเห็นต่อร่างกฎหมายฉบับนี้ ซึ่งเหลือเวลาอีกเพียง 8 วัน (สิ้นสุดประมาณวันที่ 16 กรกฎาคม 2569) โดยสามารถเข้าไปแสดงความคิดเห็นได้ที่เว็บไซต์ของสภาผู้แทนราษฎร หรือค้นหาคำว่า “มาตรา 77” ในระบบ Google เพื่อร่วมกันตอบคำถามในประเด็นนิยาม เงื่อนไขคณะกรรมการ และการนิรโทษกรรม เพื่อนำไปสู่การบังคับใช้กฎหมายที่สร้างความสมดุลและเป็นธรรมต่อไป

หน่วยงานที่เกี่ยวข้องกับการบริหารจัดการที่ดินและทรัพยากรดิน ระดับกระทรวง 16 กระทรวง 64 หน่วยงานรัฐ 11 รัฐวิสาหกิจ 7 องค์การมหาชน และส่วนราชการไม่สังกัดสำนักนายกรัฐมนตรี หรือทบวง 2 หน่วยงาน รวมทั้งสิ้น 84 หน่วยงาน เกี่ยวกับกฎหมายในระดับพระราชบัญญัติ 16 ฉบับ คณะกรรมการ 21 คณะ คณะอนุกรรมการ (13 คณะ)



‘ทวิ’ ชวนแสดงความเห็นร่างกฎหมายนิรโทษฯผู้ได้รับผลกระทบนโยบายที่ดินและป่าไม้รัฐ



“ทวิ” ชวนผู้ที่ได้รับความเดือดร้อน รีบแสดงความคิดเห็นต่อร่างกฎหมายนิรโทษกรรมและพิสูจน์สิทธิ์แก่ประชาชนที่ได้รับผลกระทบจากนโยบายที่ดินและป่าไม้ของรัฐ โดยเฉพาะกรณี “ทับลาน”

เมื่อวันที่ 8 ก.ค.69 พ.ต.อ.ทวิ สอดส่อง สส.บัญชีรายชื่อ และหัวหน้าพรรคประชาชาติ ในฐานะที่ปรึกษาคณะกรรมการการกฎหมาย การยุติธรรมและสิทธิมนุษยชน สภาผู้แทนราษฎร กล่าวถึงความคืบหน้าในการผลักดันร่าง พ.ร.บ.นิรโทษกรรมและพิสูจน์สิทธิ์แก่ประชาชนที่ได้รับผลกระทบจากนโยบายที่ดินและป่าไม้ของรัฐว่าขณะนี้อยู่ระหว่างการเปิดรับฟังความคิดเห็นของประชาชนตามมาตรา 77 ของรัฐธรรมนูญ หลังจากร่าง พ.ร.บ.ฉบับนี้ผ่านการประชุมร่วมกับหน่วยงานที่เกี่ยวข้อง ทั้งกรมที่ดิน กรมอุทยานฯ และกรมป่าไม้ มาเกือบ 20 ครั้ง จนเป็นที่พอใจของทุกฝ่าย เป้าหมายสุดท้ายไม่ใช่การปล่อยให้บุกรุกป่า แต่เป็นการทำความจริงให้ปรากฏหากประชาชนพิสูจน์สิทธิ์แล้วรัฐไม่ได้ ก็จะนำเข้าสู่โครงการช่วยเหลือหรือเช่าที่ดินของรัฐอย่างถูกกฎหมาย

ดังนั้นจึงขอเชิญชวนประชาชนที่ได้รับความเดือดร้อนในพื้นที่ ร่วมแสดงความคิดเห็นต่อร่างกฎหมายฉบับนี้ ซึ่งเหลือเวลาอีกเพียง 8 วัน (สิ้นสุดประมาณวันที่ 16 ก.ค.69) โดยสามารถเข้าไปแสดงความเห็นได้ที่เว็บไซต์ของสภาผู้แทนราษฎร หรือค้นหาคำว่า “มาตรา 77” ในระบบ Google เพื่อร่วมกันตอบคำถามในประเด็นนิยามเงื่อนไขคณะกรรมการ และการนิรโทษกรรม เพื่อนำไปสู่การบังคับใช้กฎหมายที่สร้างความสมดุลและเป็นธรรมต่อไป

พ.ต.อ.ทวิกล่าวต่อไปว่า ปัจจุบันประเทศไทยมีเนื้อที่จริงประมาณ 320 ล้านไร่เศษ แต่เมื่อนำแนวเขตที่ดินของรัฐทุกหน่วยงานมารวมกัน กลับพบว่าสูงถึง 542 ล้านไร่เศษ ซึ่งมากกว่าพื้นที่ประเทศจริงเสียอีก ขณะที่ที่ดินของเอกชนที่มีโฉนด และเอกสารสิทธิ์ตามประมวลกฎหมายที่ดินมีเพียง 128 ล้านไร่ ส่วนที่เหลือกว่า 200 ล้านไร่ เป็นที่ดินของรัฐ



ประเทศไทยจึงมีปัญหาแนวเขตที่ดินทับซ้อนกันอย่างรุนแรง ทั้งรัฐทับซ้อนรัฐ และรัฐทับซ้อนประชาชน นอกจากนี้ประมวลกฎหมายที่ดิน มองที่ดินเป็นเพียงสินทรัพย์ เพื่อการเก็งกำไร ไม่ได้มองเป็นปัจจัยการผลิต ทำให้เกิดการกักตุนที่ดินและสร้างความเหลื่อมล้ำ โดยชั้นกรรมาธิการเคยพบข้อมูลว่า มีคนเพียง 130 คน ถือครองที่ดินรวมกันเกือบ 4 ล้านไร่ หรือเฉลี่ยคนละกว่า 1,000 ไร่

ปัญหากฎหมายที่ซับซ้อนและขัดแย้งกัน ทำให้ประชาชนสุดขีดได้ยาก เนื่องจากหน่วยงานรัฐที่ดูแลที่ดินและทรัพยากรมีมากถึง 16 กระทรวง 64 หน่วยงาน 11 รัฐวิสาหกิจ 7 องค์กรมหาชน และส่วนราชการอื่น รวมเป็น 84 หน่วยงาน โดยมีพ.ร.บ.ที่เกี่ยวข้อง 16 ฉบับ คณะกรรมการ 21 คณะ และอนุกรรมการอีก 13 คณะ ทำให้เวลาภาครัฐไปประกาศแนวเขตทับที่ดินทำกินเดิมของประชาชน เช่น กรณีอุทยานแห่งชาติทับลาน พบว่าวัดหรือหมู่บ้านตั้งขึ้นมาก่อนตั้งแต่ปี 2474 แต่รัฐไปประกาศเขตอุทยานทับในปี 2524 ประชาชนจึงกลายเป็นผู้ถูกละเมิดจากเจ้าหน้าที่รัฐ

ที่ผ่านมามีการนิรโทษกรรมในเรื่องอื่น ๆ มาแล้วกว่า 30 ครั้ง โดยเฉพาะการยึดอำนาจ แต่ไม่เคยมีการนิรโทษกรรมความผิดเรื่องที่ดินทำกินให้แก่ราษฎรเลย ร่างกฎหมายฉบับนี้จึงถูกออกแบบมาเพื่อคืนความยุติธรรม โดยมีเงื่อนไขสำคัญ คือ ห้ามเด็ดขาด ไม่นิรโทษกรรมให้ ผู้กระทำความผิดฐานเผาป่า, การทำไม้เพื่อการค้า, หรือการทำลายทำให้เสียหายพื้นที่ป่า

กลุ่มเป้าหมายที่ได้รับการช่วยเหลือ คือ ประชาชนผู้ที่อยู่อาศัยและทำกินมานาน ได้รับผลกระทบจากนโยบายรัฐ มีภูมิลำเนาในพื้นที่จริง ไม่ใช่กลุ่มนายทุนหรือนอมินี และ กรอบระยะเวลาจะ ยึดโยงจากมติกรม. วันที่ 30 มิ.ย. 2541 (จุดเริ่มต้นการให้หยุดดำเนินคดีเพื่อพิสูจน์สิทธิ์) ไปจนถึงวันที่ 10 ก.ย.2566 (ครอบคลุมช่วงนโยบายทวงคืนผืนป่า)

โดยผู้ที่เข้าเงื่อนไข กฎหมายจะให้การคุ้มครองในทุกชั้นกระบวนการยุติธรรม ชั้นสอบสวน/อัยการ ให้ยุติการสอบสวนและยุติการส่งคดี ชั้นศาล หากอยู่ระหว่างพิจารณาให้ศาลยุติการพิจารณาคดี ชั้นบังคับคดี ให้หยุดการ

บังคับคดี (เช่น การขายทอดตลาด) และให้สิทธิ์กลับคืนมา และให้ลบประวัติอาชญากรรมทั้งหมด เนื่องจากถือว่า
กลุ่มคนเหล่านี้คือผู้เสียหายที่ถูกรัฐประกาศที่ดินทับซ้อน

หลังจากนิรโทษกรรมแล้ว จะต้องเข้าสู่กระบวนการพิสูจน์สิทธิ์ให้เสร็จสิ้นภายใน 4 ปี โดยจะไม่ปล่อยให้คาราคาซัง
เหมือนอดีต รัฐจะเป็นฝ่ายสนับสนุนเพราะเครื่องมือและงบประมาณอยู่กับรัฐ และจะเปิดรับฟังหลักฐานทาง
ประวัติศาสตร์ วัฒนธรรม ความเป็นมาของชุมชน เช่น การตั้งอยู่ของวัดหรือมัสยิด ประกอบด้วย

โครงสร้างคณะกรรมการตามร่างกฎหมายนี้ จะไม่ใหญ่อ้วนอ้าย โดยมีนายกรัฐมนตรี (หรือผู้มอบหมาย) เป็น
ประธาน ร่วมด้วย รมว.ยุติธรรม, รมว.ทรัพยากรธรรมชาติและสิ่งแวดล้อม, ปลัดมหาดไทย มีเลขาธิการคณะกรรมการสิทธิ
มนุษยชนแห่งชาติเป็นเลขานุการร่วมกับปลัดกระทรวงยุติธรรม และที่สำคัญคือ ดึงตัวแทนท้องถิ่นเข้ามามีส่วนร่วม
อาทิ สมาคม อบจ., นายก อบต., และสันนิบาตเทศบาล รวมถึงผู้ทรงคุณวุฒิจากวิปรัฐบาล 1 คน และวิปฝ่ายค้าน
1 คน

ปัจจุบันเรามีป่าจริงเหลืออยู่ประมาณ 31% เท่านั้น ที่เหลือเป็น “ป่าทิพย์” ในกระดาษ การเคลียร์ปัญหาตรงนี้
จะทำให้สามารถส่งเสริมให้ประชาชนที่อยู่อาศัยเดิมร่วมกันปลูกป่า เพื่อไปให้ถึงเป้าหมายสิ่งแวดล้อมที่วางไว้
คือเพิ่มพื้นที่ป่าให้ได้ 40% ของประเทศ

ถึงเวลา "รีเซตภูเก็ต"! แฉยับโมเดล 3 ประสาน "รัฐ-ทุนเทา-มาเฟีย" สวมสิทธิ์ซุบที่ดิน ชงยุทธศาสตร์ 4 มิติล้างบางนอมินีต่างชาติ



เมื่อ 'ภูเก็ต' เกาะสวรรค์ระดับโลก กำลังตกอยู่ในสภาวะถูกกลืนกินอธิปไตยทางเศรษฐกิจแบบเบ็ดเสร็จ ล่าสุด 'ณัฐ มงคลนาวิน' นักวิเคราะห์ยุทธศาสตร์สังคม ออกมาเปิดโปงเบื้องลึก 'โมเดล 3 ประสาน' การจับมือกันระหว่างข้าราชการกึ่งฉนิ ทุนสีเทา และมาเฟียเจ้าถิ่น ที่ใช้กลไกสารพัดรูปแบบเพื่อซุบที่ดินทำเลทอง พร้อมชง 'ยุทธศาสตร์ 4 มิติ' จัดเทคโนโลยี AI และพลังมวลชน ล้างบางเครือข่ายนอมินีข้ามชาติ หวัง 'รีเซตภูเก็ต' เพื่อทวงคืนแผ่นดินไทยก่อนจะสายเกินไป

เมื่อวันที่ 6 ก.ค. ผู้ใช้เฟซบุ๊ก "ณัฐ มงคลนาวิน" นักวิเคราะห์ข้อมูลและยุทธศาสตร์สังคม ออกมาโพสต์ข้อความในประเด็น วิฤตคามเหลื่อมล้ำและการสูญเสียอธิปไตยทางเศรษฐกิจในภูเก็ต มีรากฐานจากความล้มเหลวเชิงโครงสร้างที่เปิดทางให้ "โมเดล 3 ประสาน" (เจ้าหน้าที่รัฐทุจริต ทุนสีเทาข้ามชาติ และมาเฟียท้องถิ่น) เข้ามาซุบทรัพยากรที่ดินผ่านเทคนิคการฟอกขาวและสวมสิทธิ์เอกสารสิทธิอย่างแยบยล โดยอาศัยช่องโหว่ทางกฎหมายและกลุ่มวิชาชีพ เช่น สำนักงานบัญชีและทนายความ เป็นกลไกสำคัญในการสร้างนอมินีบังหน้าเพื่อผูกขาดระบบเศรษฐกิจท้องถิ่นแบบครบวงจร การจะแก้ไขปัญหาก็เพื่อ "รีเซตภูเก็ต" อย่างยั่งยืนและเป็นรูปธรรม จึงต้องยกระดับจากการปราบปรามเชิงรับสู่การขับเคลื่อน ยุทธศาสตร์ 4 มิติ ได้แก่ 1) การใช้เทคโนโลยีและ AI บูรณาการฐานข้อมูลที่ดินเพื่อตรวจสอบย้อนหลังอย่างโปร่งใส 2) การตัดท่อน้ำเลี้ยงและดำเนินคดีขั้นเด็ดขาดกับกลุ่มวิชาชีพที่ให้การสนับสนุน 3) การตั้งคณะกรรมการพหุภาคีเพื่อกระจายอำนาจการตรวจสอบ และ 4) การสร้างแนวร่วมภาคพลเมืองผ่านระบบการแจ้งเบาะแสที่มีประสิทธิภาพ เพื่อทลายห่วงโซ่ผลประโยชน์นี้แบบถอนรากถอนโคนและทวงคืนความมั่นคงของชาติกลับสู่ระบบนิเวศเศรษฐกิจที่ถูกต้อง ทั้งนี้ เจ้าตัวได้ระบุข้อความว่า

"ถึงเวลา "รีเซตภูเก็ต" : ถอดรหัสโมเดล 3 ประสาน และทางออกสู่อนาคตภูเก็ต... เกาะสวรรค์ระดับโลกที่กำลังเผชิญกับภาวะ "รอยกระจุก จนกระจาย" และหนึ่งในบาดแผลใหญ่ที่ฝังรากลึกในสังคมคือ "ขบวนการฮุบที่ดินและธุรกิจนอมินีข้ามชาติ"

ในฐานะนักวิเคราะห์ข้อมูลและยุทธศาสตร์สังคม ผมมองว่าสิ่งที่เราเห็นในอดีตจนถึงปัจจุบัน ไม่ใช่เรื่องบังเอิญ แต่เป็นผลลัพธ์ของ "ความล้มเหลวเชิงโครงสร้าง" ที่ปล่อยให้กลุ่มอิทธิพลขับเคลื่อนผ่านโมเดลเด่นชัดที่เรียกว่า "3 ประสาน"

เจาะลึกโมเดล "3 ประสาน" และเทคนิคการฟอกขาวที่ดินจากหลักฐานและรูปแบบพฤติกรรมในพื้นที่ ขบวนการนี้จะสมบูรณ์ไม่ได้เลยหากขาดฟันเฟืองทั้ง 3 ส่วนนี้ อำนาจรัฐ (ข้าราชการกังฉิน): ใช้อำนาจหน้าที่โดยมิชอบเพื่อเปิดทางและออกเอกสารสิทธิ์อำนาจทุน (ทุนสีเทา & นอมินี): กลุ่มทุนต่างชาติที่เข้ามาตั้งบริษัทบังหน้าโดยใช้คนไทยเป็นนอมินีผ่านสำนักงานกฎหมายและบัญชี อำนาจท้องถิ่น (มาเฟียเจ้าถิ่น): คอยคุมพื้นที่ คุ้มครอง คำสั่งผิดกฎหมาย และเก็บค่าหัวคิว โดยมีเทคนิคหลักในการเปลี่ยนมือที่ดินรัฐมาเป็นของส่วนตัว 3 รูปแบบที่น่ากลัวที่สุด: ส.ค. 1 บิน (สวมสิทธิ์ข้ามขุนเขา): ส.ค. 1 คือใบแจ้งการครอบครองที่ดินในอดีตซึ่งไม่มีพิกัดดิจิทัลชัดเจน ขบวนการนี้จะเสาะหาเอกสาร ส.ค. 1 จากพื้นที่เกษตรกรรมไร้มูลค่าในอดีต แล้วทำนิติกรรม "บิน" มาสวมสิทธิ์ออก น.ส. 3 ก. หรือโฉนด บนที่ดินป่าสงวน ริมชายหาด หรือเกาะซีวีวีท่าเลทอง ซึ่งในความเป็นจริงไม่เคยมีการทำประโยชน์โดยชาวบ้านมาก่อน เช่น กรณีพิพาทใหญ่ที่หาดนาคาเลและอุทยานแห่งชาติสิรินาถ

ส.ค. 1 บวม (มายากลพื้นที่งอก): การอาศัยเอกสาร ส.ค. 1 ของจริงในพื้นที่ แต่ชี้แนวเขตทุจริตร่วมกับเจ้าหน้าที่รัฐเพื่อทำการ "ขยายขอบเขตพื้นที่" ให้บวมออกไปรุกคืบป่าสงวนหรือชายหาดหลวง ข้อมูลล่าสุดของรัฐมนตรีช่วยว่าการกระทรวงมหาดไทยในปี 2569 ชี้ชัดว่าพบคดีที่ระบุในเอกสารเดิมแค่ 5 ไร่ แต่เวลารังวัดจริงกลับขยายจุดงอกเงยออกไปเป็น 8 ไร่หรือหลายสิบไร่เพื่อโก่งราคาขาย บวบ (เล่นแร่แปรธาตุฟอกขาว): คำว่า "บวบ" คือศัพท์เฉพาะในวงการหมายถึง การกลืนกินแบบเบ็ดเสร็จแล้วฟอกให้ขาว โดยจะส่งนอมินีคนไทยหรือชาวบ้านเข้าไปบุกรุกแผ้วถางป่าหลวงชั่วคราว เดินเรื่องออก น.ส. 3 ก. หรือส.ป.ก. วิวหลักล้านโดยอาศัยการรับรองเท็จ จากนั้นนอมินีจะทำนิติกรรม "ขายต่อ" ให้กลุ่มทุนต่างชาติทันที เพื่อใช้ช่องโหว่กฎหมายแพ่งคุ้มครองในฐานะ "ผู้ซื้อโดยสุจริตและเสียค่าตอบแทน" ทำให้รัฐเพิกถอนโฉนดยากมาก ถือเป็นมาตรการตัดตอนความผิดให้ทุนเบื้องหลังอย่างแนบเนียน

ข้อมูลวิเคราะห์อัปเดตสื่อใหม่ (New Media Update 2026) หากอัปเดตข้อมูลข่าวสารล่าสุดในเดือนมิถุนายน-กรกฎาคม 2569 นี้ จะเห็นว่าปัญหานอมินีข้ามชาติไม่ได้หยุดแค่การซื้อที่ดิน แต่ลามไปถึงการ "กลืนกินระบบเศรษฐกิจท้องถิ่นแบบเบ็ดเสร็จ":

หลายเครือข่ายเฟอร์นิเจอร์นอมินี เฟส 3: ล่าสุดภาครัฐสนธิกำลังตรวจค้นพื้นที่ ภูเก็ต พังงา กระบี่ ยึดคืนที่ดินและสิ่งปลูกสร้างนอมินีกว่า 49 ไร่ มูลค่ากว่า 1,053 ล้านบาท พร้อมออกหมายจับทั้งคนไทยและต่างชาติระนาว (ทั้งสัญชาติรัสเซีย ฝรั่งเศส อังกฤษ อิสราเอล)

ช่องโหว่จาก "สำนักงานบัญชีสีเทา": กรมพัฒนาธุรกิจการค้าขยายผลตรวจพบว่า พฤติกรรมใหม่ที่อันตรายมากคือ ชาวต่างชาติใช้ "ผู้ทำบัญชีหรือสำนักงานกฎหมาย" มาถือหุ้นแทนคนไทย โดยพบผู้ทำบัญชีเพียง 140 คน แต่มีชื่อเข้าไปถือหุ้นบังหน้าในบริษัทต่างชาติพุ่งสูงถึง 2,040 บริษัท มูลค่าหุ้นรวมกว่า 2,528 ล้านบาท! บางรายรับจ๊อบเป็นนอมินีถือหุ้นคนเดียวถึง 212 บริษัท

สร้างระบบนิเวศปิด (Vertical Integration): ทุนต่างชาติเหล่านี้เข้ามาตั้งบริษัทนอมินีเพื่อทำธุรกิจแบบครบวงจร ตั้งแต่สร้างพูลวิลลาหรู ร้านอาหาร รถเช่า ยันบริษัททัวร์ เงินท่องเที่ยวจึงโอนตรงกลับประเทศต้นทาง เม็ดเงินไม่กระจายสู่คนในท้องถิ่น แคมเปญรณรงค์สร้างสิ่งปลูกสร้างบนเชิงเขาผิดกฎหมาย ยังเป็นต้นเหตุของภัยพิบัติดินสไลด์ และน้ำท่วมซ้ำซากในภูเก็ตอีกด้วย

ยุทธศาสตร์ทางออก (Solutions): ถอนรากแก้วมาเฟียและนอมินีการจะ "รีเซ็ตภูเก็ต" ให้สำเร็จอย่างยั่งยืน ไม่สามารถทำได้ด้วยการไล่จับเป็นรายกรณี แต่ต้องใช้ "ยุทธศาสตร์ 4 มิติ" เพื่อทำลายห่วงโซ่ผลประโยชน์นี้:

1. รีเซ็ตข้อมูลด้วยเทคโนโลยี (Data Transparency) ยกเลิกเอกสารกระดาษ: ปรับปรุงระบบฐานข้อมูลที่ดินของกรมที่ดินและกรมป่าไม้ให้เป็นระบบดิจิทัลทั้งหมด ย้อนหลังตรวจสอบสิทธิ์ (Retroactive Audit) ว่าเอกสารออกมาในสมัยใครอย่างไรโปร่งใส ใช้ AI ตรวจสอบพิกัด: นำภาพถ่ายดาวเทียมย้อนหลังและระบบ AI มาตรวจสอบ หากพบพื้นที่ป่าสมบูรณ์แต่มีเอกสารสิทธิ น.ส. 3 ก. สวมทับ ให้ระบบบล็อกการโอนทันที

2. เอาผิดสำนักงานกฎหมายและบัญชี (Targeting the Enablers) บล็อกเส้นทางการเงิน: กระทรวงพาณิชย์และปง.ต้องออกกฎเข้มตรวจสอบ "ที่มาของเงินทุน" ของคนไทยที่อ้างว่าถือหุ้น 51% ยึดใบอนุญาตสายวิชาชีพ: ลงโทษขั้นเด็ดขาดและเพิกถอนใบอนุญาตกับ "สำนักงานบัญชีหรือสำนักงานกฎหมาย" ที่รับจ้างจัดหาคคนไทยไปเป็นนอมินีบังหน้า

3. กระจายอำนาจตรวจสอบ (Decentralized Oversight) ตั้งคณะกรรมการร่วมพหุภาคี: มีตัวแทนจากภาคประชาชน องค์กรพัฒนาเอกชน (NGOs) และสถาบันการศึกษาในพื้นที่ร่วมตรวจสอบการดุลพินิจของผู้ว่าฯ และเจ้าหน้าที่ที่ดินในการอนุมัติโครงการใหญ่

4. สร้างแนวร่วมภาคพลเมือง (Citizen Empowerment) ระบบคุ้มครองพยานและ Whistleblower: มีมาตรการคุ้มครองความปลอดภัยและให้ส่วนแบ่งเงินรางวัลนำจับจากมูลค่าทรัพย์สินนอมินีที่ยึดคืนมาได้ เพื่อสร้างแนวร่วมภาคประชาชนในการแจ้งเบาะแส (สายด่วน 1205 หรือ 1599)

อย่าปล่อยให้แผ่นดินไทยกลายเป็นของต่างชาติ! การล้างบางมาเฟียและนอมินีข้ามชาติไม่ใช่แค่การรักษากฎหมาย แต่คือการทวงคืนอธิปไตยทางเศรษฐกิจและความมั่นคงของชาติกลับคืนมาสู่ลูกหลานของเรา

ถ้าพลังเสียงของผมคนเดียวไม่สามารถสั่นสะเทือนโครงสร้างที่คดโกงนี้ได้ แต่ "พลังจากทุกคน" ทำได้ครับ! ผมขอเชิญชวนพี่น้องชาวไทยทุกคน ร่วมเป็นส่วนหนึ่งในการหยุดยั้งวงจรอุบาทว์นี้ ร่วมลงชื่อสนับสนุนแคมเปญผลักดันกฎหมายและการตรวจสอบนอมินีที่เข้มงวดเด็ดขาด ได้ที่ลิงก์ด้านล่างนี้เลยครับ"



ณัฐ มงคลนาวิ
on Monday

ส.ค.1 บิน



FB: ณัฐ มงคลนา

ส.ค.1 บวม



ແຈລໂກງ "3 ປະສານ"

ທຸນເກາ-ມາເຟີຍ-ບ້າຣາຊກາງດິນ ສຸບຄູເກີຕ

ถึงเวลา "รีเซ็ตภูเก็ต" : ถอดรหัสโมเดล 3 ประสาน และทางออกสู่อนาคตภูเก็ต... เกาะสวรรค์ระดับโลกที่กำลังเผชิญกับภาวะ "รอยกระจุก จนกระจาย" และหนึ่งในใบขาดแผลใหญ่ที่ฝังรากลึกในสังคมคือ "ขบวนการสู้บ่ที่ดินและธุรกิจนอมนิยามชาติ"

ในฐานะนักวิเคราะห์ข้อมูลและยุทธศาสตร์สังคม ผมมองว่าสิ่งที่เราเห็นในอดีตจนถึงปัจจุบัน ไม่ใช่เรื่องบังเอิญ แต่เป็นผลลัพธ์ของ "ความล้มเหลวเชิงโครงสร้าง" ที่ปล่อยให้กลุ่มอิทธิพลขับเคลื่อนผ่านโมเดลเด่นชัดที่เรียกว่า "3 ประสาน"

🔍 [เจาะลึกโมเดล "3 ประสาน" และเทคนิคกา... See more](#)

👍 355 💬 33 ➦ 85