



## ประกาศกรมป่าไม้

### เรื่อง การจำหน่ายพัสดุเก่าใช้แล้วชำรุด โดยวิธีขายทอดตลาด

ด้วยกรมป่าไม้ โดยสำนักส่งเสริมการปลูกป่า มีความประสงค์จะดำเนินการจำหน่ายพัสดุเก่าใช้แล้วชำรุด ของศูนย์เพาะชำกล้าไม้ยโสธร โดยวิธีขายทอดตลาด จำนวน ๒ รายการ โดยวิธีประมูล ด้วยวาจา และขายแบบเหมารวมทั้งหมด (รายละเอียดตามบัญชีพัสดุแนบท้ายประกาศ) โดยมีรายละเอียดและข้อกำหนด ดังนี้

#### ๑. หลักฐานของผู้เข้าประมูล

๑.๑ กรณีเป็นบุคคลธรรมดา ให้แสดงบัตรประจำตัวประชาชนตัวจริงพร้อมยื่นสำเนาบัตรประจำตัวประชาชน รับรองสำเนาถูกต้องให้เรียบร้อย จำนวน ๑ ชุด

๑.๒ กรณีเป็นตัวแทนบุคคลอื่น ต้องนำหนังสือมอบอำนาจของบุคคลที่ให้กระทำการแทน โดยระบุความประสงค์พร้อมสำเนาบัตรประจำตัวประชาชนและสำเนาทะเบียนบ้านของผู้มอบอำนาจและผู้รับมอบอำนาจ และติดอากรแสตมป์ตามกฎหมาย โดยสำเนาเอกสารทุกฉบับให้รับรองสำเนาถูกต้อง จำนวน ๑ ชุด

๑.๓ กรณีเป็นนิติบุคคล ให้นำสำเนาหนังสือบริษัทสนธิ สำเนาหนังสือรับรองการจดทะเบียนนิติบุคคลพร้อมรับรองสำเนาถูกต้อง ถ้าเป็นตัวแทนต้องนำหนังสือมอบอำนาจของนิติบุคคล ระบุความประสงค์พร้อมสำเนาบัตรประจำตัวประชาชนและสำเนาทะเบียนบ้านของผู้มอบอำนาจและผู้รับมอบอำนาจและติดอากรแสตมป์ตามกฎหมาย โดยสำเนาเอกสารทุกฉบับให้รับรองสำเนาถูกต้อง จำนวน ๑ ชุด

#### ๒. เงื่อนไขและหลักเกณฑ์การขายทอดตลาด

๒.๑ การขายทอดตลาดครั้งนี้ คณะกรรมการขายทอดตลาดของกรมป่าไม้ จะทำการประกาศราคาที่จะขายต่อหน้าผู้เข้าสู้ราคาและให้ผู้เข้าสู้ราคาเสนอราคาสู้กันด้วยวาจา และราคาที่สู้กันจะต้องเป็นเงินบาทอย่างเดียวนั้น การตัดสินชี้ขาดในเรื่องตัวบุคคลผู้ประมูลได้ และราคาในการขายทอดตลาดพัสดุนั้น ประธานกรรมการขายทอดตลาดจะแสดงการตกลงด้วยการเคาะไม้หรือร้องขานด้วยวาจา

๒.๒ ผู้สู้ราคาย่อมพินความผูกพันในราคาซึ่งตนสู้ ต่อเมื่อมีผู้ซึ่งสู้ราคาสูงกว่าขึ้นไปหรือผู้สู้ราคาถอนคำสู้ราคาของตนเสียก่อนที่คณะกรรมการขายทอดตลาดแสดงความตกลงด้วยการเคาะไม้หรือด้วยวาจาหรือเมื่อกรมป่าไม้ถอนพัสดุจากการขายทอดตลาดนั้น

๒.๓ กรมป่าไม้ ขอสงวนสิทธิที่จะไม่ตกลงขายหรือยกเลิกการประมูลในครั้งนั้น หากเห็นว่าราคาสูงสุดที่ผู้ประมูลเสนอราคาให้ นั้น ยังไม่เป็นที่พอใจ ในกรณีเช่นว่านี้ ผู้เข้าประมูลจะเรียกหรือค่าเสียหายหรือค่าใช้จ่ายใดๆ ไม่ได้ทั้งสิ้น

๒.๔ เมื่อคณะกรรมการขายทอดตลาดตกลงเคาะไม้หรือประกาศให้เป็นผู้ชนะการประมูลได้แล้วผู้ชนะการประมูลราคาได้จะต้องชำระเงินค่าพัสดุที่ประมูลได้ที่ทันที โดยเงินค่าประมูลพัสดุที่ได้ชำระเงินค่าประมูลซื้อพัสดุนั้น จะขอเรียกคืนภายหลังมิได้ ไม่ว่ากรณีใดๆ ทั้งสิ้น

๒.๕ กรณีที่ผู้ชนะการประมูลไม่ชำระค่าพัสดุตามที่ประมูลซื้อได้ตามข้อ ๒.๔ คณะกรรมการขายทอดตลาดจะนำพัสดุนั้นออกขายทอดตลาดใหม่อีกครั้ง และจะแจ้งให้ผู้ซื้อทราบกำหนดวัน เวลา และสถานที่ที่จะขายใหม่ด้วย หากผลการประมูลในการขายทอดตลาดครั้งใหม่ได้ราคาต่ำกว่าการขายทอดตลาดในครั้งนั้น ผู้ชนะการประมูลในครั้งนั้นต้องยินยอมชำระเงินส่วนที่ขาดในทันที หรืออย่างช้าไม่เกิน ๗ วันทำการ นับถัดจากวันที่ได้รับแจ้ง

๒.๖ ผู้ชนะ...

๒.๖ ผู้ชนะการประมูลต้องเป็นผู้รับผิดชอบเกี่ยวกับภาษีและค่าใช้จ่ายต่าง ๆ ที่เกิดขึ้นซึ่งเกี่ยวข้องกับพัสดุที่ขายทอดตลาด โดยจะเรียกเรื่องใดๆ จากกรมป่าไม้ไม่ได้

๒.๗ ผู้ชนะการประมูล ต้องรีบดำเนินการขนย้ายพัสดุดูออกไปจากศูนย์เพาะชำกล้าไม้โยธธรให้แล้วเสร็จภายใน ๗ วันทำการ นับถัดจากวันที่ประมูลได้ หากไม่แล้วเสร็จตามกำหนดเวลาดังกล่าว กรมป่าไม้สงวนสิทธิเรียกค่าปรับเป็นรายวันในอัตราร้อยละ ๐.๒๐ ของราคาที่ประมูลได้ จนกว่าการขนย้ายจะแล้วเสร็จ

๓. กำหนดการขายทอดตลาด

๓.๑ ผู้เข้าร่วมการประมูลต้องเข้ารับฟังการชี้แจงรายละเอียดและตรวจดูพัสดุที่จะขายทอดตลาด ในวันที่ ๑๖ มิถุนายน ๒๕๖๙ ระหว่างเวลา ๐๙.๐๐ - ๑๐.๐๐ น. ณ ศูนย์เพาะชำกล้าไม้โยธธร หากผู้เข้าร่วมการประมูลไม่มารับฟังคำชี้แจงรายละเอียดและตรวจดูพัสดุที่จะขายทอดตลาด ตามวันเวลาดังกล่าวให้ถือว่าผู้เข้าร่วมการประมูลนั้นได้รับทราบรายละเอียดและตรวจดูพัสดุแล้ว

๓.๒ ผู้เข้าร่วมการประมูล ต้องลงทะเบียนเข้าร่วมการประมูล ในวันที่ ๑๖ มิถุนายน ๒๕๖๙ ระหว่างเวลา ๑๐.๐๐ - ๑๐.๓๐ น. ณ ศูนย์เพาะชำกล้าไม้โยธธร เมื่อพ้นกำหนดระยะเวลาลงทะเบียน กรมป่าไม้จะไม่รับผู้เข้าร่วมการประมูลเพิ่มเติมโดยเด็ดขาด และจะเริ่มดำเนินการขายทอดตลาดในเวลา ๑๐.๓๐ น. เป็นต้นไป

ผู้สนใจ สามารถติดต่อสอบถามได้ที่ศูนย์เพาะชำกล้าไม้โยธธร ส่วนผลิตกล้าไม้ สำนักส่งเสริมการปลูกป่า กรมป่าไม้ โทรศัพท์ ๐ ๒๕๖๑ ๔๒๙๒-๓ ต่อ ๕๕๑๖ ในวันและเวลาราชการ หรือดูรายละเอียดได้ที่เว็บไซต์ <http://www.forest.go.th/procurement/>

ประกาศ ณ วันที่ ๑๖ มิถุนายน พ.ศ. ๒๕๖๙

(นายอนันต์ ปิ่นน้อย)

ผู้อำนวยการสำนักส่งเสริมการปลูกป่า  
ปฏิบัติราชการแทนอธิบดีกรมป่าไม้

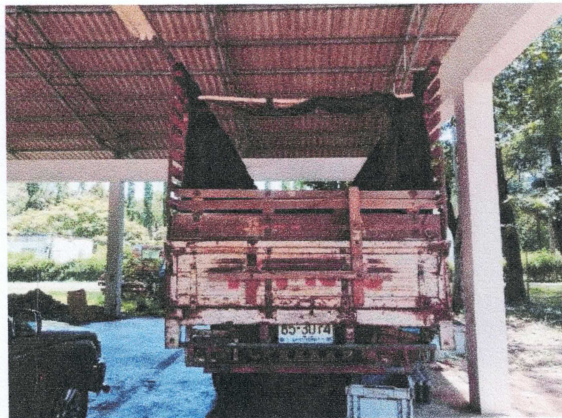
บัญชีรายละเอียดแนบท้ายประกาศกรมป่าไม้  
เรื่อง การจำหน่ายพัสดุเก่าใช้แล้วชำรุด โดยวิธีขายทอดตลาดของศูนย์เพาะชำกล้าไม้ยโสธร  
ฉบับลงวันที่ ๔ มิถุนายน พ.ศ. ๒๕๖๙

ลำดับ	ปีที่ได้รับ	หมายเลขประจำครุภัณฑ์	ชนิด ยี่ห้อ แบบ ขนาด และ ลักษณะ	จำนวน (หน่วย)	ราคาประเมิน (บาท)
๑	พ.ศ. ๒๕๓๖	ปม.๔๕-๐๗๐๑-๐๐-๐๐๐๑	รถบรรทุกส่วนบุคคล (กระบะบรรทุก) ยี่ห้อ HINO (สีขาวไม้) หมายเลขเครื่องยนต์ W๐๔D-B๓๗๓๒๘ หมายเลขตัวรถ KM๗๗๙-๑๔๖๘๘ หมายเลขทะเบียน ๘๕ - ๓๐๑๔ นครราชสีมา	๑ คัน	๖๐,๐๐๐
๒	พ.ศ. ๒๕๔๐	ปม.๕๐-๐๗๐๗-๐๐-๐๐๐๑	รถยนต์นั่งส่วนบุคคลเกิน ๗ คน (รย.๒) (ที่นั่งสี่ตอน) ยี่ห้อ TOYOTA (สีขาว) หมายเลขเครื่องยนต์ ๓L-๔๒๗๕๓๐๘ หมายเลขตัวรถ LH๑๑๓-๗๐๐๕๗๐๐ หมายเลขทะเบียน นข ๒๘๙ ยโสธร	๑ คัน	๔๕,๐๐๐
รวมเป็นเงินทั้งสิ้น					๑๐๕,๐๐๐

การจำหน่ายรถยนต์ราชการ ด้วยการขาย โดยวิธีขายทอดตลาด

ตามประกาศกรมป่าไม้ ลงวันที่ ๔ มิถุนายน พ.ศ. ๒๕๖๙

๑. รถบรรทุกส่วนบุคคล (กระบะบรรทุก) ยี่ห้อ HINO (สีขาวไม้) หมายเลขเครื่องยนต์ W๐๔D-B๓๗๓๒๘ หมายเลขตัวรถ KM๗๗๙-๑๔๖๘๘ หมายเลขทะเบียน ๘๕ - ๓๐๑๔ นครราชสีมา หมายเลขครุภัณฑ์ ปม.๔๕-๐๗๐๑-๐๐-๐๐๐๑



การจำหน่ายรถยนต์ราชการ ด้วยการขาย โดยวิธีขายทอดตลาด

ตามประกาศกรมป่าไม้ ลงวันที่ ๔ มิถุนายน พ.ศ. ๒๕๖๙

๒. รถยนต์นั่งส่วนบุคคลเกิน ๗ คน (รย.๒) (ที่นั่งสี่ตอน) ยี่ห้อ TOYOTA (สีขาว)  
หมายเลขเครื่องยนต์ ๓L-๔๒๗๕๓๐๘ หมายเลขตัวรถ LH๑๑๓-๗๐๐๕๗๐๐  
หมายเลขทะเบียน นข ๒๘๙ ยโสธร หมายเลขครุภัณฑ์ ปม.๕๐-๐๗๐๗-๐๐-๐๐๐๑

