

สรุปข่าวประจำวันที่ ๗ กุมภาพันธ์ ๒๕๖๗

สื่อสิ่งพิมพ์

- จับไม้พะยุงลักลอบส่งออกไปจีน (เดลินิวส์ ๗ ก.พ.๒๕๖๗ หน้า ๑๔)
- ยึดไม้พะยุง-ไม้ประดู่'ลอบส่งจีน (ข่าวสด ๗ ก.พ.๒๕๖๗ หน้า ๑๑)
- จ่อล่าซื้อป่าแม่แะเสนอเป็นป่าชุมชน (ไทยรัฐ ๘ ก.พ.๒๕๖๗ หน้า ๑๐)
- ลำปางระดมดับไฟป่าทั้งคืน (มติชน ๗ ก.พ.๒๕๖๗ หน้า ๑)

สื่อออนไลน์

- สำแดงเท็จ! บุกรยึดตู้คอนเทนเนอร์ ลอบขน 'ไม้พะยุง-ไม้ประดู่' จ่อส่งจีน (เดลินิวส์ ๖ ก.พ.๒๕๖๗)
<https://www.dailynews.co.th/news/3150714/>
- ยึด "ไม้พะยุง-ประดู่" มูลค่า ๔.๖ ล้านบาทตู้คอนเทนเนอร์ส่งจีน (ไทยพีบีเอส ๖ ก.พ.๒๕๖๗)
<https://www.thaipbs.or.th/news/content/336748>
- ศุลกากร ยึดไม้พะยุง-ไม้ประดู่ ๗๗๒ ท่อน มูลค่ากว่า ๔.๖ ล้านบาท (ประชาชาติธุรกิจ ๖ ก.พ.๒๕๖๗)
<https://www.prachachat.net/finance/news-1496252>
- จับ "ไม้พะยุง" และ "ไม้ประดู่" เลี้ยงศุลกากร เตรียมส่งออก ๗๗๒ ท่อน มูลค่ากว่า ๔.๖ ล้านบาท (สยามรัฐ ๖ ก.พ.๒๕๖๗) <https://siamrath.co.th/n/512336>
- กรมศุลกากร จับกุม "ไม้พะยุง" และ "ไม้ประดู่" เลี้ยงศุลกากร เตรียมส่งออก จำนวน ๗๗๒ ท่อน มูลค่าของกลางกว่า ๔.๖ ล้านบาท (บางกอกทูเดย์ ๖ ก.พ.๒๕๖๗) <https://shorturl.asia/UXxt1>
- ลำปางฝุ่นหนักมาก! PM ๒.๕ ขึ้นสูงสุดใน ปท. ไฟป่าไหม้หนัก ปกคลุมตัวเมืองทั่ว (มติชน ๖ ก.พ.๒๕๖๗) https://www.matichon.co.th/region/news_4412047
- ลำปางอ่วม! ค่าฝุ่น PM ๒.๕ ขึ้นสูงสุดในประเทศ อยู่ในระดับสีแดง (๓PlusNews ๖ ก.พ.๒๕๖๗)
<https://ch3plus.com/news/social/morning/385921>

จับไม้พะยุงลักลอบส่งออกไปจีน

เมื่อวันที่ 6 ก.พ. นายยุทธนา พูลพิพัฒน์ รองอธิบดีกรมศุลกากร พร้อมด้วย นายมงคล อุ่นเรือน ผอ.ส่วนป้องกันรักษาป่าและควบคุมไฟป่า สำนักจัดการทรัพยากรป่าไม้ที่ 9 ชลบุรี นายวริศ วิศวรณานนท์ ผู้เชี่ยวชาญด้านเทคนิคการตรวจสอบสินค้าสำนักงานศุลกากรท่าเรือแหลมฉบัง จ.ชลบุรี ร่วมกันตรวจสอบตู้สินค้าคอนเทนเนอร์ 2 ตู้ ที่สำแดงเป็นเครื่องกลึงโลหะ 4 ชุด เตรียมส่งออกไปยังสาธารณรัฐประชาชนจีน แต่เมื่อทำการเอกซเรย์ตู้สินค้าดังกล่าว ตรวจพบปรากฏว่าสินค้าเป็นไม้พะยุงและไม้ประดู่ไม่มีตราประทับไม้รวม 772 ท่อน น้ำหนักรวม 56,000 กก. มูลค่า 4.6 ล้านบาท จึงได้ทำการตรวจยึดสินค้าดังกล่าว

นายยุทธนาเปิดเผยว่า เจ้าหน้าที่ร่วมกันตรวจสอบตู้คอนเทนเนอร์ 2 ตู้ เตรียมส่งออก ณ ท่าเรือแหลมฉบังปลายทางไปยังสาธารณรัฐประชาชนจีน โดยสินค้าที่สำแดงเป็นเครื่องกลึงโลหะ 4 ชุด ก่อนทำการตรวจสอบพบไม้พะยุงและไม้ประดู่จำนวนดังกล่าว สำหรับมูลค่าไม้พะยุงและไม้ประดู่ที่ลักลอบส่งออกในครั้งนี้มีมูลค่า 4.6 ล้านบาท แต่ถ้าสามารถส่งออกไปได้จะมีมูลค่าสูงขึ้นไปอีกประมาณ 10 เท่าตัว

ผู้สื่อข่าวรายงานว่า การลักลอบไม้พะยุงส่งออกนอกราชอาณาจักรนั้น มีการกระทำกันมาอย่างต่อเนื่องนับ 10 ปี และมีการจับกุมโดยตลอด ขณะมีตู้สินค้าคอนเทนเนอร์ ที่มีไม้พะยุงตกค้างอยู่ในท่าเรือแหลมฉบังกว่า 200 ตู้ ยังไม่สามารถนำออกหรือขายทอดตลาดได้ เพราะติดระเบียบข้อบังคับของหลายหน่วยงาน.

ยึดไม้พะยูน-ไม้ประดู่ลอบสงจีน

เมื่อวันที่ 6 ก.พ. ที่กรมศุลกากร นายพันธ์ทอง ลอยกุลนันท์ ที่ปรึกษาด้านการพัฒนา และบริหารการจัดเก็บภาษี โฆษกกรมศุลกากร แถลงข่าวจับไม้พะยูน และไม้ประดู่ เลี้ยงศุลกากรเตรียมส่งออก 772 ท่อน มูลค่ากว่า 4.6 ล้านบาท

นายพันธ์ทองกล่าวว่า จากนโยบายของนายธีรวัช อัครนพานิช อธิบดีกรมศุลกากรให้ เข้มงวดกวดขัน ในการสืบสวนและปราบปรามการกระทำความผิดตามกฎหมายศุลกากร และกฎหมายอื่นที่เกี่ยวข้อง ซึ่งหน่วยงานในสังกัดกรมศุลกากร ได้ให้ความสำคัญกับการเข้มงวดตรวจสอบสินค้าทุกประเภทที่นำเข้าและส่งออกนอกราชอาณาจักร รวมถึงประสานความร่วมมือด้านการข่าวกับหน่วยงานที่เกี่ยวข้อง กรมศุลกากรร่วมกับสำนักจัดการทรัพยากรป่าไม้ ที่ 9 (ชลบุรี) และหน่วยป้องกันรักษาป่าที่ ขบ.1 (บางละมุง) คำนป่าไม้แหลมฉบังและกองบังคับการปราบปรามการกระทำความผิดเกี่ยวกับ ธรรมชาติและสิ่งแวดล้อม ร่วมกันตรวจสอบตู้คอนเทนเนอร์ 2 ตู้ เตรียมส่งออกไปยัง ประเทศจีน ณ ศูนย์เอกซเรย์ฯ สำนักงานศุลกากรท่าเรือแหลมฉบัง เนื่องจากสำนักงาน ศุลกากรท่าเรือแหลมฉบัง ร่วมกับกองสืบสวนและปราบปราม และศูนย์ประมวลข้อมูล การข่าวทางศุลกากรวิเคราะห์ข้อมูลและพบความเสี่ยงของการกระทำความผิดกฎหมาย ศุลกากรและกฎหมายอื่นที่เกี่ยวข้อง จึงแจ้งหน่วยงานที่เกี่ยวข้องเข้าร่วมตรวจสอบตู้ คอนเทนเนอร์ดังกล่าว เบื้องต้นสำแดงเป็นเครื่องกลึง จำนวน 4 เซ็ต เมื่อตรวจสอบพบ เป็นไม้พะยูน และไม้ประดู่ ไม่มีดวงตราประทับไม้ รวม 772 ท่อน น้ำหนักรวม 56,000 ก.ก. มูลค่า 4,600,484.02 บาท

นายพันธ์ทองกล่าวอีกว่า ไม้พะยูนจัดเป็นสินค้าต้องห้ามในการส่งออกนอกราช อาณาจักร และไม้ประดู่จัดเป็นสินค้าต้องจำกัดซึ่งในขณะปฏิบัติพิธีการศุลกากร ผู้ส่ง ออกไม่มีหนังสือรับรองไม้ ผลัดกันไม้ และถ่านไม้ เพื่อการค้าหรือการส่งออกป้ นนอกราชอาณาจักร (รม.8) มาแสดงให้เจ้าหน้าที่ตรวจสอบ ดังนั้นการกระทำดังกล่าว จึงมีความผิดตามมาตรา 202 มาตรา 244 ประกอบกับมาตรา 252 และมาตรา 243 แห่ง พ.ร.บ.ศุลกากร 2560 ประกอบประกาศกระทรวงพาณิชย์ กำหนดให้ไม้พะยูนเป็นสินค้า ที่ต้องห้ามให้ไม้ท่อน ไม้แปรรูป และไม้ล้อมบางชนิดเป็นสินค้าที่ต้องขออนุญาต และ ให้สิ่งประดิษฐ์ของไม้และถ่านไม้ เป็นสินค้าที่ต้องมีหนังสือรับรองในการส่งออกป้ นนอกราชอาณาจักร พ.ศ. 2566 อันเป็นความผิดตามมาตรา 20 แห่งพ.ร.บ.การส่งออก ป้ นนอกและการนำเข้ามาในราชอาณาจักรซึ่งสินค้า พ.ศ.2522 จึงตรวจยึดของกลางพร้อม กับจะติดตามผู้ครอบครองมาดำเนินคดีต่อไป

จอล่าซื้อป่าแม่แมาะ เสนอเป็นป่าชุมชน

กรณีชาวบ้านแม่แมาะ หมู่ 9 ต.แม่แรม อ.แม่ริม จ.เชียงใหม่ ร้องเรียนว่ามีกลุ่มคนเข้าแผ้วถางตัดไม้ในพื้นที่ป่ากว่า 16 ไร่ ขณะที่ชาวบ้านเสนอให้เป็นพื้นที่ป่าชุมชนเพื่อใช้ประโยชน์ร่วมกัน และเคยต่อต้านการสร้างบ้านพักตากอากาศล่าสุดเจ้าหน้าที่ป่าไม้เข้ามาตรวจสอบการลักลอบตัดไม้ในพื้นที่นั้น เมื่อวันที่ 6 ก.พ. ผู้สื่อข่าวเข้าพบนายแก้ว ศรีหมอก อดีตผู้ใหญ่บ้านแม่แมาะ แกนนำชาวบ้าน พร้อมกับเปิดเผยว่า ช่วงนี้ชาวบ้านได้จัดเวรยามป้องกัน

การตัดไม้และรอฟังผลจากกรมป่าไม้ที่ส่งเจ้าหน้าที่เข้ามาตรวจสอบว่าเป็นที่ราชพัสดุหรือเขตป่าสงวน นายแก้วเปิดเผยอีกว่าพื้นที่แห่งนี้น่าจะเป็นพื้นที่ราชพัสดุ ช่วงที่เป็นผู้ใหญ่บ้านแม่แมาะ ป่าแห่งนี้อุดมสมบูรณ์มาก ปางช้างแม่สาเคยขอเช่าพื้นที่เลี้ยงช้างชรา แต่ชาวบ้านไม่ยินยอม 3 ปีที่ผ่านมา มีกลุ่มคนเข้ามาแผ้วถางป่า 40 กว่าแปลง เพื่อทำบ้านพักตากอากาศชาย ชาวบ้านก็ต่อต้านทุกวิถีทาง พื้นที่แห่งนี้มีความชัน 60 องศาหากหน่วยงานหรือองค์กรใดจะเข้ามาปลูกป่า ชาวบ้านยินดีให้ความร่วมมือ “แต่จะทำบ้านพักแบบหมู่บ้านป่าแห่ง ชาวบ้านไม่ยอมแน่ หากระบุว่าพื้นที่ราชพัสดุ ชาวบ้านจะล่ารายชื่อส่งถึงอธิบดีกรมธนารักษ์ ขอใช้เป็นพื้นที่ป่าชุมชนต่อไป”.

ครม.สั่งลุย9มาตรการสู้แล้ง นายกเอาผิดผู้ว่าแก้ฝุ่นเหลว ยก'เชียงใหม่โมเดล'ต้นแบบ

ครม.ไฟเขียว 9 มาตรการรับมือภัยแล้ง นายกฯจี้กรมชลฯเตือนงดนาปรังรอบ 2 ชูเอาผิดผู้ว่าฯ-ชรก.แก้ฝุ่นเหลว (อ่านต่อหน้า 7)

ต่อจากหน้า 1

สู้แล้ง

ครม.เคาะ9มาตรการสู้แล้ง

เมื่อวันที่ 6 กุมภาพันธ์ ที่ทำเนียบรัฐบาล นายคารม พลพรกลาง รองโฆษกประจำสำนักนายกรัฐมนตรี เปิดเผยว่า คณะรัฐมนตรี มีมติรับทราบมาตรการรองรับฤดูแล้ง ปี 2566/2567 รวม 9 มาตรการ และโครงการเพิ่มประสิทธิภาพการบริหารจัดการทรัพยากรน้ำเพื่อรองรับสถานการณ์ภัยแล้งและฝนทิ้งช่วง ปี 2567 และมอบหมายให้หน่วยงานดำเนินการตามมาตรการดังกล่าว โดยรายงานให้คณะกรรมการทรัพยากรน้ำแห่งชาติ (กนช.) ทราบ พร้อมทั้งสรุปผลการดำเนินงานรายงานคณะรัฐมนตรีเพื่อทราบต่อไป สำนักงานทรัพยากรน้ำแห่งชาติ (สทนช.) ได้บูรณาการทุกหน่วยงานที่เกี่ยวข้องกำหนดมาตรการรองรับฤดูแล้ง ปี 2566/2567 จำนวน 3 ด้าน 9 มาตรการ เพื่อให้หน่วยงานที่เกี่ยวข้องดำเนินการเตรียมพร้อมรับมือกับสถานการณ์ที่อาจเกิดขึ้นได้ทันต่อสถานการณ์ และจัดทำโครงการเพิ่มประสิทธิภาพการบริหารจัดการทรัพยากรน้ำเพื่อรองรับสถานการณ์ภัยแล้งและฝนทิ้งช่วงปี 2567 โดยมีสาระสำคัญสรุปได้ดังนี้ ด้านน้ำต้นทุน มาตรการที่ 1 ฝักระวังและเตรียมจัดหาแหล่งน้ำสำรองพร้อมวางแผนเตรียมเครื่องจักรเครื่องมือในพื้นที่ฝักระวังเสี่ยงขาดแคลนน้ำ ก่อนและตลอดฤดูแล้ง

คุมนาปรัง-ลดสูญเสีย

นายคารมกล่าวว่า มาตรการที่ 2 ปฏิบัติการเติมน้ำอย่างมีประสิทธิภาพ ก่อนและ

ตลอดฤดูแล้ง ด้านความต้องการใช้น้ำ มาตรการที่ 3 กำหนดแผนจัดสรรน้ำและพื้นที่เพาะปลูกพืชฤดูแล้ง ควบคุมการเพาะปลูกข้าวนาปรัง สร้างการรับรู้ให้กับเกษตรกรเตรียมน้ำสำรองสำหรับพื้นที่ลุ่มต่ำรับน้ำนองก่อนและตลอดฤดูแล้ง มาตรการที่ 4 บริหารจัดการน้ำให้เป็นไปตามลำดับความสำคัญการใช้น้ำที่คณะกรรมการลุ่มน้ำกำหนด ตลอดฤดูแล้ง มาตรการที่ 5 เพิ่มประสิทธิภาพการใช้น้ำ ประหยัดน้ำ และลดการสูญเสียน้ำในทุกภาคส่วน ก่อนและตลอดฤดูแล้ง มาตรการที่ 6 ฝักระวังและแก้ไขคุณภาพน้ำ ตลอดฤดูแล้ง ด้านการบริหารจัดการ มาตรการที่ 7 เสริมสร้างความเข้มแข็งด้านการบริหารจัดการน้ำของชุมชน ตลอดฤดูแล้ง มาตรการที่ 8 สร้างการรับรู้ ประชาสัมพันธ์ ก่อนและตลอดฤดูแล้ง มาตรการที่ 9 ติดตามและประเมินผลการดำเนินงาน ตลอดและหลังจากสิ้นสุดฤดูแล้ง

ขั่นอดหน่วยงานรัฐ5เรื่อง

นายคารมกล่าวว่า สำหรับการจัดทำโครงการเพิ่มประสิทธิภาพการบริหารจัดการทรัพยากรน้ำเพื่อรองรับสถานการณ์ภัยแล้งและฝนทิ้งช่วงปี 2567 เพื่อแก้ปัญหาและบรรเทาความเดือดร้อนของประชาชนจากสถานการณ์ขาดแคลนน้ำหรือเสี่ยงภัยแล้งเพื่อส่งเสริมให้เกิดการสร้างอาชีพ สร้างรายได้ และการจ้างแรงงานให้ประชาชนหรือผู้ได้รับผลกระทบจากสถานการณ์ภัยแล้ง รวมถึงเพื่อกระตุ้นเศรษฐกิจในภาพรวมของประเทศ นายคารมกล่าวว่า แบ่งออกเป็น 5 ประเภท ดังนี้ 1.การซ่อมแซมอาคารชลศาสตร์ 2.การปรับปรุงอาคารชลศาสตร์ 3.การสร้างความมั่นคงด้านน้ำเพื่อการอุปโภค-บริโภค 4.การเพิ่มน้ำต้นทุน เพื่อรองรับสถานการณ์ภัยแล้ง และ 5.การเตรียมความพร้อมเครื่องมือเครื่องจักร

การดำเนินการมาตรการและโครงการดังกล่าว ให้หน่วยงานที่เกี่ยวข้องเร่งรัดจัดทำแผนปฏิบัติการรองรับมาตรการรองรับฤดูแล้ง ปี 2566/2567 พร้อมทั้งรายงานผลการดำเนิน

การตามแผนปฏิบัติการภายใต้มาตรการรองรับฤดูแล้ง ปี 2566/2567 ให้ สทนช.ทราบทุกวันที่ 5 ของเดือน เริ่มตั้งแต่วันที่ 5 พฤศจิกายน 2566 เป็นต้นไปจนกว่าจะสิ้นสุดฤดูแล้ง เพื่อให้การขับเคลื่อนตามมาตรการเป็นไปตามแผนและเกิดประสิทธิภาพสูงสุด และให้หน่วยงานที่เกี่ยวข้องเตรียมแผนงานโครงการและความพร้อมของโครงการให้ถูกต้อง ครบถ้วนตามหลักเกณฑ์ 5 ประเภทของโครงการเพิ่มประสิทธิภาพการบริหารจัดการทรัพยากรน้ำเพื่อรองรับสถานการณ์ภัยแล้งและฝนทิ้งช่วงปี 2567 เพื่อสามารถแก้ไขปัญหาภัยแล้งได้ทันต่อสถานการณ์และเป็นไปตามระเบียบกฎหมาย

นายกฯจี้กรมชลเตือนงดนาปรัง

นายชัย วัชรงค์ โฆษกประจำสำนักนายกรัฐมนตรี เปิดเผยว่า สำนักงานทรัพยากรน้ำแห่งชาติร่วมกับกรมอุตุนิยมวิทยา ได้รายงานสภาพอากาศปี 2567 ว่า ช่วงที่ผ่านมาประเทศไทยอยู่ในสภาพอากาศที่เรียกว่าเอลนีโญ ฝนน้อย น้ำน้อย สภาพอากาศร้อนแรงเป็นพิเศษ ปรากฏการณ์นี้จะสิ้นสุดเดือนมิถุนายน 2567 และตั้งแต่เดือนกรกฎาคม 2567 เราจะผ่านจากเอลนีโญเข้าสู่ลานีญา แปลว่าฝนจะเยอะขึ้น น้ำจะเยอะขึ้น อย่างไรก็ตาม แม้ที่ผ่านมาประเทศไทยจะเจอกับปรากฏการณ์เอลนีโญ แต่ปริมาณน้ำต้นทุน ณ ฤดูฝนช่วงเดือนพฤศจิกายน 2566 ปริมาณน้ำในอ่างเก็บน้ำมีมากเพียงพอจะสามารถบริหารจัดการ เพื่อนำอุปโภค-บริโภค และการเกษตรได้อย่างพอเพียง ครม.ยังมีความเป็นห่วงการทำนาปรังรอบที่ 2 ของเกษตรกรชาวนาภาคกลาง ที่ทำนาบริเวณลุ่มแม่น้ำเจ้าพระยานายกรัฐมนตรีจึงได้สั่งการให้กรมชลประทาน และหน่วยงานที่เกี่ยวข้องไปแจ้งเตือนชาวนาขอให้งดการปลูกข้าวนาปรังรอบที่ 2 เพราะน้ำที่มีสำรองไว้เพื่อใช้ในฤดูแล้งในช่วงเอลนีโญพอเพียงการทำนาปรังหนึ่งรอบเท่านั้น ส่วนในภาคอื่นๆ ปริมาณน้ำสำหรับการเพาะปลูกยังพอเพียง

ยกเชียงใหม่โมเดลแก้ฝุ่น

นายชัยกล่าวว่า นายกรัฐมนตรียังได้มีข้อสั่งการในที่ประชุมคณะรัฐมนตรีเรื่องการแก้ไขปัญหาฝุ่นละออง PM2.5 อย่างจริงจังเข้มงวดรัฐบาลให้ความสำคัญเป็นลำดับต้นๆ ตั้งคณะกรรมการจัดการปัญหามลพิษทางอากาศเพื่อ

ความยั่งยืน เพื่อแก้ปัญหาอย่างบูรณาการ มีการยกย่องพระราชบัญญัติ (พ.ร.บ.) อากาศสะอาด รวมถึงการที่นายกฯเดินทางลงพื้นที่ จ.เชียงใหม่ หลายครั้ง โดยให้เชียงใหม่เป็นโมเดลการแก้ปัญหาฝุ่นละออง สถานการณ์ล่าสุดปัญหาฝุ่น PM2.5 ในพื้นที่ จ.เชียงใหม่ลดลงอย่างมาก โดยเฉพาะช่วงเดือนมกราคม ลดลงอย่างมีนัยสำคัญ แต่พื้นที่อื่นโดยเฉพาะ กทม.และปริมณฑลยังไม่ลดลงเท่าไร นายกฯจึงให้ทุกฝ่ายที่เกี่ยวข้องช่วยกันทำงานเชิงรุก ใช้กลไกกฎหมายนำไปปรับใช้ให้มีมาตรการเข้มข้นเป็นรูปธรรม รวมถึงแนวทางการตัดความช่วยเหลือใดๆ จากภาครัฐ โดยให้กระทรวงเกษตรและสหกรณ์เร่งรัดให้เกษตรกรที่เผา เปลี่ยนมาใช้วิธีการฝังกลบแทน หากเกษตรกรรายไต่ยี่ฝืนเผาจะถูกตัดสิทธิความช่วยเหลือจากรัฐทุกรูปแบบ

“เชียงใหม่ถือเป็นต้นแบบที่ดี ผู้ว่าฯบูรณาการทหาร ตำรวจแก้ปัญหาฝุ่น PM2.5 ไม่ใช่แค่ห้ามเผา แต่ยังให้เครื่องมือช่วยสนับสนุนลดการเผาอีกด้วย ใช้เชียงใหม่เป็นโมเดลได้” นายชัยกล่าว

เอาผิดผู้ว่าฯ-ขรก.แก้ฝุ่นเหลว

นายชัยกล่าวว่า ส่วนกรณีสินค้าเกษตรนำเข้าจากต่างประเทศ ให้กระทรวงเกษตรฯและกระทรวงพาณิชย์กำหนดลด หรือห้ามนำเข้าสินค้าเกษตรที่พิสูจน์ได้ว่ามีกระบวนการผลิตเกี่ยวข้องกับการเผา ถ้าพิสูจน์ได้ให้ระงับการอนุญาตนำเข้าพร้อมกำหนดให้จับกุมบังคับใช้กฎหมายอย่างเคร่งครัด ให้กระทรวงทรัพยากรธรรมชาติและสิ่งแวดล้อม กระทรวงมหาดไทย และกระทรวงสาธารณสุข บังคับใช้กฎหมายอย่างจริงจัง ให้มีการกำหนดเขตห้ามเผา ใครฝ่าฝืนให้ลงโทษตามกฎหมายอย่างเด็ดขาด และต้องการลงโทษปรับกรณีเผาให้ร้ายคาญด้วย และให้กระทรวงอุตสาหกรรมกำหนดมาตรการสนับสนุนการรับซื้อต่อซึ่งข้าวโพด นายกฯยังสั่งการให้ผู้ว่าราชการจังหวัดทั่ว

ประเทศดูแลพื้นที่ที่มีความเข้มงวด ไม่ให้มีการเผา หรือลักลอบนำเข้าสินค้าที่เกิดจากการเผา หากผู้ว่าฯและข้าราชการที่เกี่ยวข้องปล่อยปละละเลยจะต้องรับผิดชอบ อาจถูกลงโทษตามกฎหมายด้วย ส่วนการทำงานเชิงรุกได้ให้กรมประชาสัมพันธ์และ อสมท ช่วยกันประชาสัมพันธ์ว่ารัฐบาลจริงจังกับปัญหานี้มาก ให้กระทรวงเกษตรฯแนะนำเกษตรกรเรื่องการไถกลบเพื่อบังคับให้เกิดการขับเคลื่อนเป็นรูปธรรม นายกฯได้ขอให้ พล.ต.อ.พัชรวาท วงษ์สุวรรณ รองนายกรัฐมนตรีและ รมว.ทรัพยากรธรรมชาติและสิ่งแวดล้อม ในฐานะประธานคณะกรรมการจัดการปัญหาหมอกพิษทางอากาศฯ นำแนวทางทั้งหมดไปพิจารณา ร่วมกับส่วนราชการที่เกี่ยวข้อง ทำให้เป็นมาตรการชัดเจนเพื่อสนองตอบต่อ ครม.โดยด่วน

ลำปางระดมดับไฟป่าทั้งคืน

ที่ จ.ลำปาง ผู้สื่อข่าวรายงานว่า เกิดไฟไหม้ป่าในพื้นที่ต่อเนื่องและเกิดขึ้นอย่างหนักในหลายพื้นที่ อย่างในเขตพื้นที่ อ.งาว พื้นที่อำเภอตอนบนของจังหวัดเสียหายไป 50 ไร่ โดยนายสมจิตร์ จุลเจริญ นายอำเภออ่าว จ.ลำปาง ได้รายงาน ว่า เจ้าหน้าที่หลายหน่วย ทั้งอุทยานแห่งชาติถ้ำผาไท เจ้าหน้าที่สถานีควบคุมไฟป่าสงวนชีวมณฑลห้วยตึก และเจ้าหน้าที่ชุดปฏิบัติการเหยี่ยวไฟ กรมป่าไม้ สนธิกำลังกับหน่วยป่าไม้ในพื้นที่ ออกกระจายกำลังเดินเท้า เร่งเข้าไปควบคุมดับไฟตลอดคืนที่ผ่านมา เกิดไฟไหม้ป่าเป็นแนวยาว จุดแรก เจ้าหน้าที่หน่วยป้องกันรักษาป่าที่ ลป.21 (แม่ต๋ิบ) ชุดเหยี่ยวไฟอุดรธานีและชุดเหยี่ยวไฟนครราชสีมาส่งกำลังเข้ามาช่วยในพื้นที่ จ.ลำปาง ดับไฟลงได้ในเขตพื้นที่ป่า ต.แม่ต๋ิบเสียหายไปประมาณ 30 ไร่ ส่วนอีกจุด เจ้าหน้าที่หน่วยป้องกันรักษาป่าที่ ลป.20 (แม่หวด) ร่วมกับชุดเหยี่ยวไฟปราจีนบุรีเร่งเข้าควบคุมและดับไฟบริเวณป่าห้วยร่อง ท้องที่บ้านร่องดำ ต.บ้านหวด อ.งาว จ.ลำปาง

ป่าเสียหายไปประมาณ 20 ไร่ สาเหตุมาจากมีคนเข้าไปจุดไฟเพื่อเผาป่า

ด้านสถานการณ์ฝุ่นละอองขนาดเล็กในอากาศ PM2.5 จากการเผาไหม้ในพื้นที่ จ.ลำปาง เมื่อวันที่ 6 กุมภาพันธ์ที่ผ่านมา ค่าฝุ่นจากสถานีตรวจวัดคุณภาพอากาศแบบอัตโนมัติของกรมควบคุมมลพิษ ในพื้นที่ ต.พระบาท อ.เมือง เขตเทศบาลนครลำปาง ค่าสูงขึ้นมาอีก อยู่ที่ 79.3 ไมโครกรัมต่อลูกบาศก์เมตร อยู่ในระดับสีแดง คุณภาพอากาศมีผลกระทบต่อสุขภาพมาก ตามรายงานของค่าฝุ่นใน Air4 Thai พบว่า เป็นค่าสูงสุดในประเทศ

'เลย'ไม่กลัวลม.ยังลอบเผาป่า

ที่ จ.เลย ผู้สื่อข่าวรายงานว่า งานป้องกันและบรรเทาสาธารณภัยในหลายอำเภอของจังหวัดเลย เช่น อำเภอท่าลี่ ต.โคกใหญ่ อำเภอวังสะพุง โดยเฉพาะเขตตำบลผาน้อย และ ต.ปากปวน อำเภอนาดวง ต.นาดอกคำ อำเภอภูกระดึง ต่างได้รับแจ้งมีชาวบ้านเผาต่อซึ่งอ้อยเผาอ้อยเร่งโรงงาน รวมทั้งการเผาป่าหลายจุด เจ้าหน้าที่ต่างระดมดับเพลิงทั้งกลางวันกลางคืน เพื่อป้องกันไม่ให้เกิดหมอกควันปกคลุมในอากาศ กันปริมาณฝุ่นละอองขนาดไม่เกิน 2.5 ไมครอน (PM2.5) ไม่ให้เกินมาตรฐานขึ้นในจังหวัด แม้ทางจังหวัดได้ประชาสัมพันธ์และเข้มงวด ห้ามเผาทั้งจังหวัด แต่ก็พบว่ามีการลักลอบเผา พบว่าเกิดไฟไหม้ป่าเป็นบริเวณกว้าง เขตรักษาพันธุ์สัตว์ป่าภูค้อ-ภูกระแต จุดบริเวณบ้านซำปาง และมอชีง่า เขตตำบลห้วยส้ม อ.ภูกระดึง เจ้าหน้าที่พร้อมคนในชุมชนเครือข่ายป้องกันไฟป่า ออกปฏิบัติการสกัดกันป้องกันไฟป่าลุกลามเข้าสู่ชุมชนทั้งกลางวันและกลางคืน

สำแดงเท็จ! บุกยึดตู้คอนเทนเนอร์ ลอบขน 'ไม้พะยุง-ไม้ประดู่' จ่อส่งจีน

ศุลกากรแหลมฉบัง ชลบุรี บุกค้นตู้คอนเทนเนอร์ 2 ตู้ ลอบขน ไม้พะยุง-ไม้ประดู่ แต่สำแดงเป็นเครื่องกลึง เตรียมส่งออกไปจีน มูลค่า 4.6 ล้านบาท ซ้ำหากหลุดรอดออกไปได้ มูลค่าสูงขึ้น 10 เท่าตัว



เมื่อวันที่ 6 ก.พ. นายยุทธนา พูลพิพัฒน์ รองอธิบดีกรมศุลกากร พร้อมด้วยนายมังกร อุ่นเรือน ผอ.ส่วนป้องกันรักษาป่าและควบคุมไฟป่า สำนักจัดการทรัพยากรป่าไม้ที่ 9 ชลบุรี นายวาริส วิจารณ์านนท์ ผู้เชี่ยวชาญด้านเทคนิคการตรวจสอบสินค้าสำนักงานศุลกากรท่าเรือแหลมฉบัง จ.ชลบุรี ร่วมกันตรวจสอบตู้สินค้าคอนเทนเนอร์ 2 ตู้ที่สำแดงเป็นเครื่องกลึงโลหะ 4 ชุด เตรียมส่งออกไปยังประเทศสาธารณรัฐประชาชนจีน แต่เมื่อทำการเอกซเรย์ตู้ดังกล่าว พบว่าเป็นไม้พะยุง ไม้ประดู่ไม่มีดวงตาประทับไม้ รวม 772 ท่อน น้ำหนักรวม 56,000 กิโลกรัม มูลค่า 4.6 ล้านบาท จึงได้ทำการตรวจยึดสินค้าดังกล่าว



นายยุทธนาเปิดเผยว่า การจับกุมครั้งนี้เป็นไปตามนโยบายของนายธีรชัย อัดนวนนิช อธิบดีกรมศุลกากร ให้เข้มงวดกวดขันในการสืบสวนและปราบปรามการกระทำความผิดตามกฎหมายศุลกากรและกฎหมายอื่นที่เกี่ยวข้อง จากการประสานความร่วมมือ พบข้อมูลที่เชื่อได้ว่าอาจมีการพยายามหลีกเลี่ยงข้อห้าม ข้อจำกัดเพื่อส่งออกไม้ สำนักงานศุลกากรท่าเรือฉาง ร่วมกับสำนักงานจัดการทรัพยากรป่าไม้ที่ 9 ชลบุรี และหน่วยงานป้องกันรักษาป่าชลบุรี 1 บางละมุง ดำเนินป่าไม้แหลมฉาง และกองบังคับการปราบปรามการกระทำความผิดเกี่ยวกับธรรมชาติและสิ่งแวดล้อม ร่วมกันตรวจสอบตู้คอนเทนเนอร์ 2 ตู้เตรียมส่งออก ณ ท่าเรือฉางปลายทางไปยังสาธารณรัฐประชาชนจีน ได้ตรวจพบสินค้าที่สำแดงเป็นเครื่องกลึงโลหะ 4 ชุด แต่เป็นไม้พะยุงและไม้ประดู่รวม 772 ท่อน น้ำหนักรวม 56,000 กิโลกรัม มูลค่า 4.6 ล้านบาท

จึงได้ทำการตรวจยึดสินค้าดังกล่าว โดยไม้พะยุงจะเป็นสินค้าต้องห้ามในการส่งออกนอกราชอาณาจักร และไม้ประดู่จะเป็นสินค้าต้องจำกัด ซึ่งในขณะปฏิบัติพิธีการศุลกากร ผู้ส่งออกไม่มีหนังสือรับรองไม้มาแสดงให้เจ้าหน้าที่ตรวจสอบแต่อย่างใด ซึ่งสินค้าชุดนี้ สำแดงเป็นเครื่องกลึง 4 ชุด มีน้ำหนักสุทธิ 56,000 กิโลกรัม สำหรับมูลค่าไม้พะยุงและไม้ประดู่ที่ลักลอบส่งออกในครั้งนี้ มีมูลค่าบาท 4.6 ล้านบาท แต่ถ้าสามารถส่งออกไปได้ จะมีมูลค่าสูงขึ้นไปอีกประมาณ 10 เท่าตัว

ผู้สื่อข่าวรายงานว่า การลักลอบไม้พะยุงส่งออกนอกราชอาณาจักรนั้น มีการกระทำกันมาอย่างต่อเนื่องนับ 10 ปี และมีการจับกุมโดยตลอด ซึ่งขณะนี้ตู้สินค้าคอนเทนเนอร์ที่มีไม้พะยุงตกค้างอยู่ในท่าเรือแหลมฉางกว่า 200 ตู้ ยังไม่สามารถนำออกหรือขายทอดตลาดได้ เพราะติดระเบียบข้อบังคับของหลายหน่วยงาน

ยึด "ไม้พะยุง-ประตู่" มูลค่า 4.6 ล้านบาทตู้คอนเทนเนอร์ส่งจีน



กรมศุลกากร ยึด “ไม้พะยุง-ไม้ประตู่” จำนวน 772 ท่อนมูลค่า 4.6 ล้านบาทปลายทางจีน ปล่อยให้ตู้คอนเทนเนอร์สำแดงเป็นเครื่องกลึง

วันนี้ (6 ก.พ.2567) นายพันธ์ทอง ลอยกุลนันท์ ที่ปรึกษาด้านการพัฒนาและบริหารการจัดเก็บภาษี ในฐานะโฆษกกรมศุลกากร กล่าวว่ เมื่อวันที่ 5 ก.พ.ที่ผ่านมา กรมศุลกากร ร่วมกับสำนักจัดการทรัพยากรป่าไม้ ที่ 9 (ชลบุรี) และหน่วยป้องกันรักษาป่าที่ ขบ.1 (บางละมุง) ด่านป่าไม้แหลมฉบัง และบก.ปทส. ร่วมกันตรวจสอบตู้คอนเทนเนอร์ 2 ตู้ เตรียมส่งออกไปประเทศจีน

ในเบื้องต้นสำแดงเป็นเครื่องกลึง จำนวน 4 SET น้ำหนักสุทธิ 56,000 กิโลกรัม ราคา 2.09 ล้านบาท แต่เมื่อตรวจสอบพบ เป็น ไม้พะยุง และไม้ประตู่ ไม่มีดวงตราประทับไม้แต่อย่างใดจำนวน 772 ท่อน น้ำหนักรวม 56,000 กิโลกรัม มูลค่า 4.6 ล้านบาท



โฆษกกรมศุลกากร กล่าวว่า ไม้พะยุงจัดเป็นสินค้าต้องห้ามในการส่งออกป็นนกราชอาณาจักร และไม้ประดู่จัดเป็นสินค้าต้องจำกัด ซึ่งในขณะที่ปฏิบัติพิธีการศุลกากร ผู้ส่งออกไม่มีหนังสือรับรองไม้ ผลิตภัณฑ์ไม้ และถ่านไม้เพื่อการค้าหรือการส่งออกป็นนกราชอาณาจักร (รม.8) มาแสดงให้เจ้าหน้าที่ตรวจสอบแต่อย่างใด

ดังนั้น การกระทำดังกล่าวจึงมีความผิดตามมาตรา 202 มาตรา 244 ประกอบกับมาตรา 252 และมาตรา 243 แห่ง พ.ร.บ.ศุลกากร 2560 ประกอบประกาศ

กระทรวงพาณิชย์ กำหนดให้ไม้พะยุงเป็นสินค้าที่ต้องห้ามให้ไม้ท่อน ไม้แปรรูป และไม้ล้อมบางชนิดเป็นสินค้าที่ต้องขออนุญาต

รวมทั้งให้สิ่งประดิษฐ์ของไม้ และถ่านไม้ เป็นสินค้าที่ต้องมีหนังสือรับรองในการส่งออกป็นนกราชอาณาจักร พ.ศ.2566 อันเป็นความผิดตามมาตรา 20 แห่งพ.ร.บ.การส่งออกป็นนออกและการนำเข้ามาในราชอาณาจักร ซึ่งสินค้าพ.ศ.2522 และที่แก้ไขเพิ่มเติม และมาตรา 48 ประกอบกับมาตรา 73 และมาตรา 69 แห่งพ.ร.บ.ป่าไม้ 2548 และที่แก้ไขเพิ่มเติม

ศุลกากร ยึดไม้พะยุง-ไม้ประดู่ 772 ท่อน มูลค่ากว่า 4.6 ล้านบาท



วันที่ 6 กุมภาพันธ์ 2567 รายงานจากกรมศุลกากรเปิดเผยว่า เมื่อวันที่ 5 กุมภาพันธ์ 2567 กรมศุลกากร ร่วมกับสำนักจัดการทรัพยากรป่าไม้ที่ 9 (ชลบุรี) และหน่วยป้องกันรักษาป่าที่ ชบ.1 (บางละมุง) ด่านป่าไม้แหลมฉบังและกองบังคับการปราบปรามการกระทำความผิดเกี่ยวกับธรรมชาติและสิ่งแวดล้อม ร่วมกันตรวจสอบตู้คอนเทนเนอร์จำนวน 2 ตู้ เตรียมส่งออกไปยังสาธารณรัฐประชาชนจีน ณ ศูนย์เอกซเรย์ฯ สำนักงานศุลกากรท่าเรือแหลมฉบัง



เนื่องด้วยสำนักงานศุลกากรท่าเรือแหลมฉบังร่วมกับกองสืบสวนและปราบปราม และศูนย์ประมวลข้อมูลการข่าวทางศุลกากร (CIC) ได้วิเคราะห์ข้อมูลและพบความเสี่ยงของการกระทำผิดกฎหมายศุลกากรและกฎหมายอื่นที่เกี่ยวข้อง จึงแจ้งหน่วยงานต่าง ๆ เข้าตรวจสอบตู้คอนเทนเนอร์ดังกล่าว ซึ่งในเบื้องต้น สำแดง เป็น “เครื่องกลึง” (LATHES) จำนวน 4 SET น้ำหนักสุทธิ 56,000 กิโลกรัม ราคา 2.09 ล้านบาท แต่เมื่อตรวจสอบพบ เป็น “ไม้พะยุง” และ “ไม้ประดู่” ไม่มีดวงตราประทับไม้แต่อย่างใด รวมจำนวน 772 ท่อน น้ำหนักรวม 56,000 กิโลกรัม มูลค่า 4,600,484.02 บาท

โฆษกกรมศุลกากร กล่าวต่ออีกว่า ไม้พะยุงจัดเป็นสินค้าต้องห้ามในการส่งออกป้อนราชอาณาจักร และไม้ประดู่จัดเป็นสินค้าต้องจำกัดซึ่งในขณะปฏิบัติพิธีการศุลกากร ผู้ส่งออกไม่มีหนังสือรับรองไม้ ผลิตภัณฑ์ไม้ และถ่านไม้ เพื่อการค้าหรือการส่งออกป้อนราชอาณาจักร (รม.8) มาแสดงให้เจ้าหน้าที่ตรวจสอบแต่อย่างใด

ดังนั้น การกระทำดังกล่าวจึงมีความผิดตามมาตรา 202 มาตรา 244 ประกอบกับมาตรา 252 และมาตรา 243 แห่ง พ.ร.บ.ศุลกากร 2560 ประกอบประกาศกระทรวงพาณิชย์ กำหนดให้ไม้พะยุงเป็นสินค้าที่ต้องห้ามให้ไม้ท่อนไม้แปรรูป และไม้ล้อมบางชนิดเป็นสินค้าที่ต้องขออนุญาต และให้สิ่งประดิษฐ์ของไม้และถ่านไม้ เป็นสินค้าที่ต้องมีหนังสือรับรองในการส่งออกป้อนราชอาณาจักร พ.ศ. 2566

อันเป็นความผิดตามมาตรา 20 แห่งพระราชบัญญัติการส่งออกป้อนและการนำเข้ามาในราชอาณาจักรซึ่งสินค้า พ.ศ. 2522 และที่แก้ไขเพิ่มเติม และมาตรา 48 ประกอบกับมาตรา 73 และมาตรา 69 แห่งพระราชบัญญัติป่าไม้ พุทธศักราช 2548 และที่แก้ไขเพิ่มเติม

จับ“ไม้พะยุง”และ“ไม้ประดู่” เลียงศุลกากร เตรียมส่งออก 772 ท่อน มูลค่ากว่า 4.6 ล้านบาท



วันที่ 6 กุมภาพันธ์ 2567 ที่กรมศุลกากร นายพันธ์ทอง ลอยกุลนันท์ ที่ปรึกษาด้านการพัฒนาและบริหารการจัดเก็บภาษี /โฆษกกรมศุลกากร เปิดเผยว่า ตามนโยบายของ นายธีรวิทย์ อัตนวานิช อธิบดีกรมศุลกากรให้เข้มงวดกวดขันในการสืบสวนและปราบปรามการกระทำความผิดตามกฎหมายศุลกากรและกฎหมายอื่นที่เกี่ยวข้อง ดังนั้นหน่วยงานในสังกัดกรมศุลกากรจึงให้ความสำคัญกับการเข้มงวดตรวจสอบสินค้าทุกประเภทที่นำเข้าและส่งออกนอกราชอาณาจักร รวมถึงมีการประสานความร่วมมือในด้านการข่าวกับหน่วยงานที่เกี่ยวข้อง เพื่อป้องกันและปราบปรามการกระทำความผิดตามกฎหมายศุลกากรและกฎหมายอื่นที่เกี่ยวข้อง

ทั้งนี้ เมื่อวันที่ 5 กุมภาพันธ์ 2567 กรมศุลกากร ร่วมกับ สำนักจัดการทรัพยากรป่าไม้ ที่ 9 (ชลบุรี) และหน่วยป้องกันรักษาป่าที่ ชบ.1 (บางละมุง) ด่านป่าไม้แหลมฉบังและกองบังคับการปราบปรามการกระทำความผิดเกี่ยวกับธรรมชาติและสิ่งแวดล้อม ร่วมกันตรวจสอบตู้คอนเทนเนอร์ จำนวน 2 ตู้ เตรียมส่งออกไปยังสาธารณรัฐประชาชนจีน ณ ศูนย์เอกซเรย์ฯ สำนักงานศุลกากรท่าเรือแหลมฉบัง เนื่องด้วยสำนักงานศุลกากรท่าเรือแหลมฉบัง ร่วมกับกองสืบสวนและปราบปราม และศูนย์ประมวลข้อมูลการข่าวทางศุลกากร (CIC)

ได้วิเคราะห์ข้อมูลและพบความเสี่ยงของการกระทำความผิดกฎหมายศุลกากรและกฎหมายอื่นที่เกี่ยวข้อง จึงแจ้งหน่วยงานต่าง ๆ เข้าตรวจสอบตู้คอนเทนเนอร์ดังกล่าว ซึ่งในเบื้องต้น สำแดง เป็น “เครื่องกลึง” (LATHES) จำนวน 4 SET น้ำหนักสุทธิ 56,000 กิโลกรัม ราคา 2.09 ล้านบาท แต่เมื่อตรวจสอบพบ เป็น “ไม้พะยุง” และ “ไม้ประดู่” ไม่มีดวงตราประทับไม้แต่อย่างใด รวมจำนวน 772 ท่อน น้ำหนักรวม 56,000 กิโลกรัม มูลค่า 4,600,484.02 บาท



โฆษกกรมศุลกากร กล่าวอีกว่า ไม้พะยุงจัดเป็นสินค้าต้องห้ามในการส่งออกป็นนอกราชอาณาจักร และไม้ประดู่จัดเป็นสินค้าต้องจำกัดซึ่งในขณะปฏิบัติพิธีการศุลกากร ผู้ส่งออกไม่มีหนังสือรับรองไม้ ผลิตภัณฑ์ไม้ และถ่านไม้เพื่อการค้าหรือการส่งออกป็นนอกราชอาณาจักร (รม.8) มาแสดงให้เจ้าหน้าที่ตรวจสอบแต่อย่างใด ดังนั้น การกระทำดังกล่าวจึงมีความผิดตามมาตรา 202 มาตรา 244 ประกอบกับมาตรา 252 และมาตรา 243 แห่ง พ.ร.บ.ศุลกากร 2560 ประกอบประกาศกระทรวงพาณิชย์ กำหนดให้ไม้พะยุงเป็นสินค้าที่ต้องห้ามให้ไม้ท่อน ไม้แปรรูป และไม้ล้อมบางชนิดเป็นสินค้า ที่ต้องขออนุญาต และให้สิ่งประดิษฐ์ของไม้และถ่านไม้ เป็นสินค้าที่ต้องมีหนังสือรับรองในการส่งออกป็นนอกราชอาณาจักร พ.ศ. 2566 อันเป็นความผิดตามมาตรา 20 แห่งพระราชบัญญัติการส่งออกป็นนอและการนำเข้ามาในราชอาณาจักรซึ่งสินค้า พ.ศ. 2522 และที่แก้ไขเพิ่มเติม และมาตรา 48 ประกอบกับมาตรา 73 และมาตรา 69 แห่งพระราชบัญญัติป่าไม้ พุทธศักราช 2548 และที่แก้ไขเพิ่มเติม



กรมศุลกากร จับกุม “ไม้พะยุง” และ “ไม้ประดู่” เลียงศุลกากร เตรียมส่งออก จำนวน 772 ท่อน มูลค่าของกลางกว่า 4.6 ล้านบาท



นายพันธ์ทอง ลอยกุลนันท์ ที่ปรึกษาด้านการพัฒนาและบริหารการจัดเก็บภาษี ในฐานะโฆษกกรมศุลกากรเปิดเผยว่า ตามนโยบายของ นายธีรชัย อัตนวานิช อธิบดีกรมศุลกากร ให้เข้มงวดกวดขันในการสืบสวนและปราบปรามการกระทำความผิดตามกฎหมายศุลกากรและกฎหมายอื่น ที่เกี่ยวข้อง

ดังนั้นหน่วยงานในสังกัดกรมศุลกากรจึงให้ความสำคัญกับการเข้มงวดตรวจสอบสินค้าทุกประเภทที่นำเข้าและส่งออกนอกราชอาณาจักร รวมถึงมีการประสานความร่วมมือในด้านการข่าวกับหน่วยงานที่เกี่ยวข้อง เพื่อป้องกันและปราบปรามการกระทำความผิดตามกฎหมายศุลกากรและกฎหมายอื่นที่เกี่ยวข้อง

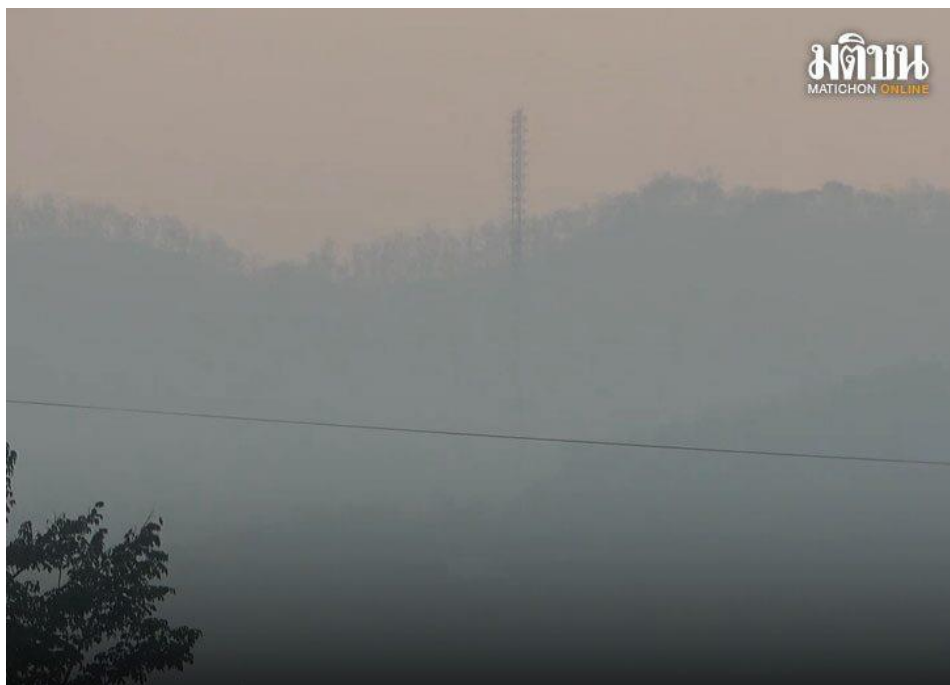
ทั้งนี้ เมื่อวันที่ 5 กุมภาพันธ์ 2567 กรมศุลกากร ร่วมกับ สำนักจัดการทรัพยากรป่าไม้ ที่ 9 (ชลบุรี) และหน่วยป้องกันรักษาป่าที่ ชบ.1 (บางละมุง) ด้านป่าไม้แหลมฉบังและกองบังคับการปราบปรามการกระทำความผิดเกี่ยวกับธรรมชาติและสิ่งแวดล้อม ร่วมกันตรวจสอบตู้คอนเทนเนอร์ จำนวน 2 ตู้ เตรียมส่งออกไปยังสาธารณรัฐประชาชนจีน ณ ศูนย์เอกซเรย์ฯ สำนักงานศุลกากรท่าเรือแหลมฉบัง เนื่องด้วยสำนักงานศุลกากรท่าเรือแหลมฉบังร่วมกับกองสืบสวนและปราบปราม และศูนย์ประมวลข้อมูลการข่าวทางศุลกากร (CIC) ได้วิเคราะห์ข้อมูลและพบความเสี่ยงของการกระทำความผิดกฎหมายศุลกากรและกฎหมายอื่นที่เกี่ยวข้อง จึงแจ้งหน่วยงานต่าง ๆ เข้าตรวจสอบตู้คอนเทนเนอร์ดังกล่าว ซึ่งในเบื้องต้น สำแดง เป็น “เครื่องกลึง” (LATHES) จำนวน 4 SET น้ำหนักสุทธิ 56,000 กิโลกรัม ราคา 2.09 ล้านบาท แต่เมื่อตรวจสอบพบ เป็น “ไม้พะยุง” และ “ไม้ประดู่” ไม่มีดวงตราประทับไม้แต่อย่างใด รวมจำนวน 772 ท่อน น้ำหนักรวม 56,000 กิโลกรัม มูลค่า 4,600,484.02 บาท

โฆษกกรมศุลกากร กล่าวต่ออีกว่า ไม้พะยุงจัดเป็นสินค้าต้องห้ามในการส่งออกป็นนอกราชอาณาจักร และไม้ประดู่จัดเป็นสินค้าต้องจำกัดซึ่งในขณะปฏิบัติพิธีการศุลกากร ผู้ส่งออกไม่มีหนังสือรับรองไม้ ผลัดภณฑไม้ และถ่านไม้เพื่อการค้าหรือการส่งออกป็นนอกราชอาณาจักร (รม.8) มาแสดงให้เจ้าหน้าที่ตรวจสอบแต่อย่างใด

ดังนั้น การกระทำดังกล่าวจึงมีความผิดตามมาตรา 202 มาตรา 244 ประกอบกับมาตรา 252 และมาตรา 243 แห่ง พ.ร.บ.ศุลกากร 2560 ประกอบประกาศ กระทรวงพาณิชย์ กำหนดให้ไม้พะยุงเป็นสินค้าที่ต้องห้ามให้ไม้ก่อนไม้แปรรูป และไม้ล้อยางชนิดเป็นสินค้า ที่ต้องขออนุญาต และให้สิ่งประดิษฐ์ของไม้และถ่านไม้ เป็นสินค้าที่ต้องมีหนังสือรับรองในการส่งออกป็นนอกราชอาณาจักร พ.ศ. 2566 อันเป็นความผิดตามมาตรา 20 แห่งพระราชบัญญัติการส่งออกป็นนอและการนำเข้ามาในราชอาณาจักรซึ่งสินค้า พ.ศ. 2522 และที่แก้ไขเพิ่มเติมและมาตรา 48 ประกอบกับมาตรา 73 และมาตรา 69 แห่งพระราชบัญญัติป่าไม้ พุทธศักราช 2548 และที่แก้ไขเพิ่มเติม

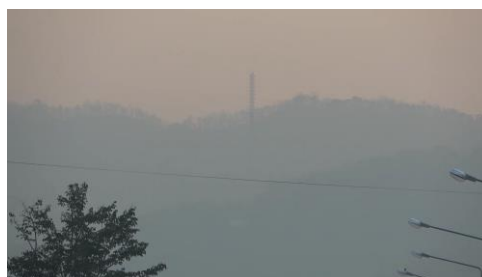


ลำปางฝุ่นหนักมาก! PM 2.5 ขึ้นสูงสุดใน ปท. ไฟป่าไหม้หนัก ปกคลุมตัวเมืองทั่ว

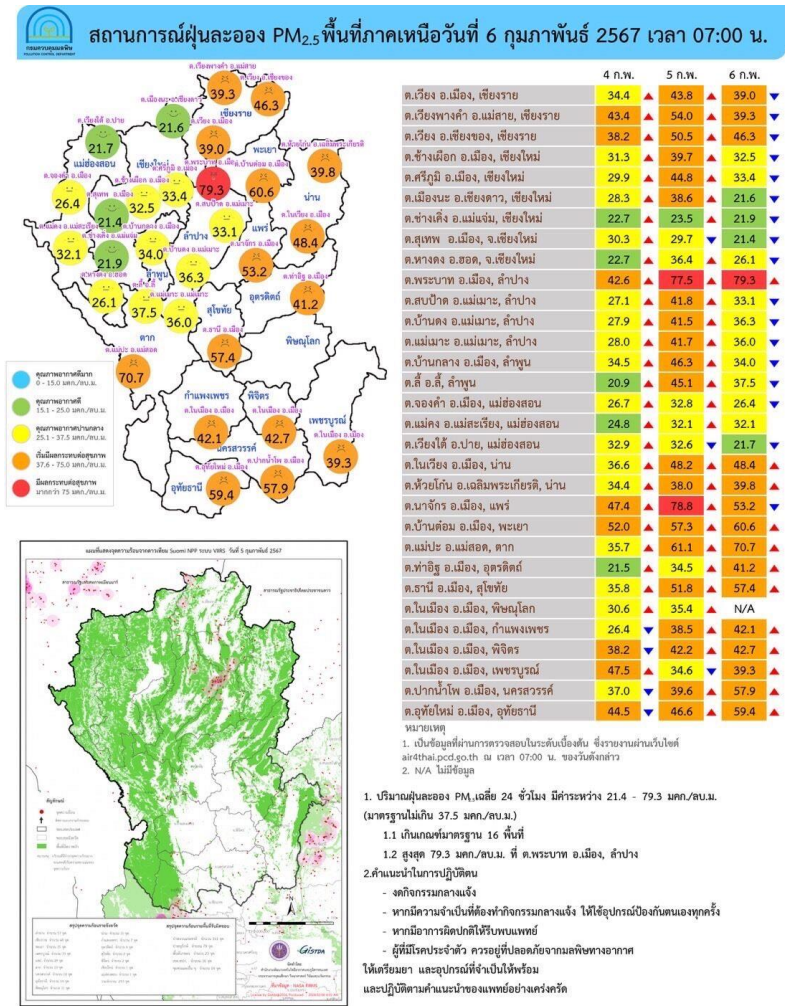


ลำปาง – ฝุ่น PM2.5 ขึ้นสูงสุดในประเทศ เขตตัวเมืองถูกฝุ่นหมอกปกคลุม ขณะที่ไฟป่าไหม้หนัก อ.งาว จนท.เร่งเข้าดับตลอดคืน

เมื่อวันที่ 6 กุมภาพันธ์ ผู้สื่อข่าวรายงานว่า การเกิดไฟไหม้ป่าในพื้นที่ จ.ลำปาง ยังมีเกิดขึ้นต่อเนื่องในทุกวัน และเกิดขึ้นอย่างหนักในหลายพื้นที่ อย่างในเขตพื้นที่ อ.งาว ซึ่งเป็นพื้นที่อำเภอตอนบนของจังหวัด ที่ไหม้เสียหายไป 50 ไร่ โดย นายสมจิตร จูจเจริญ นายอำเภออ.งาว ได้รายงาน ว่า เจ้าหน้าที่หลายหน่วย ทั้งอุทยานแห่งชาติ ถ้ำผาไท, เจ้าหน้าที่สถานีควบคุมไฟป่าสงวนชีวมณฑลห้วยทาก และเจ้าหน้าที่ชุดปฏิบัติการเหยี่ยวไฟ กรมป่าไม้ สนธิกำลังกับหน่วยป่าไม้ในพื้นที่ ออกกระจายกำลังเดินเท้า เร่งเข้าป่าไปควบคุม และดับไฟที่ไหม้ป่าตลอดคืนที่ผ่านมา ที่เกิดไฟไหม้ป่าเป็นแนวยาว



จุดแรก เจ้าหน้าที่หน่วยป้องกันรักษาป่าที่ ลป.21 (แม่ตึบ) ชุดเหี้ยวไพอุดรธานี และชุดเหี้ยวไพนครราชสีมา ที่ขณะนี้ส่งกำลังเข้ามาช่วยในพื้นที่ จ.ลำปาง ได้เข้าควบคุม และดับไฟลงได้ในเขตพื้นที่ป่า ต.แม่ตึบ เสียหายไป ประมาณ 30 ไร่ ส่วนอีกจุด เจ้าหน้าที่หน่วยป้องกันรักษาป่าที่ ลป.20 (แม่หวด) ร่วมกับชุดเหี้ยวไพปราจีนบุรี ได้เร่งเข้าควบคุม และดับไฟลงได้เช่นกัน บริเวณป่าห้วยร่อง ท้องที่บ้านร่องดำ ต.บ้านหวด อ.งาว จ.ลำปาง ป่าเสียหายไปประมาณ 20 ไร่ สาเหตุมาจากมีคนเข้าไปจุดไฟ เพื่อเผาป่า



ด้านสถานการณ์ฝุ่นละอองขนาดเล็กในอากาศ PM_{2.5} จากการเผาไหม้ ในพื้นที่ จ.ลำปาง วันนี้ ค่าฝุ่นจากสถานีตรวจวัดคุณภาพอากาศ แบบอัตโนมัติของกรมควบคุมมลพิษ ในพื้นที่ ต.พระบาท อ.เมือง เขตเทศบาลนครลำปาง ซึ่งเป็นเขตตัวเมือง ค่าสูงขึ้นมาอีก อยู่ที่ 79.3 ไมโครกรัมต่อลูกบาศก์เมตร อยู่ในระดับสีแดง คุณภาพอากาศมีผลกระทบต่อสุขภาพมาก ซึ่งตามรายงานของค่าฝุ่นใน Air4 Thai พบว่า เป็นค่าที่สูงที่สุดในประเทศ จึงทำให้สภาพพื้นที่มองเห็นหมอกฝุ่นปกคลุมหนาแน่นกว่าทุกวันมาก

ในขณะที่สถานการณ์ไฟไหม้ป่า ตามรายงานภาพถ่ายดาวเทียมเข้าวันนี้ ทางวอร์รูมศูนย์ป้องกันและแก้ไขปัญหาไฟป่าและหมอกควันของ จ.ลำปาง รายงานว่า ภาคเหนือ พบจุดความร้อน หรือจุดฮอตสปอต ที่มีการเผาในที่โล่งแจ้งมากถึง 119 จุด โดยอยู่ในพื้นที่ จ.เพชรบูรณ์ 28 จุด, จ.อุทัยธานี 20 จุด และ จ.ลำปาง 16 จุด สำหรับพื้นที่ จ.ลำปาง ตั้งแต่วันที่ 2-6 กุมภาพันธ์ 2566 นี้ เพียงระยะเวลา 5 วัน พบจุดความร้อนจากการเผาในที่โล่งแจ้งแล้ว 197 จุด อยู่ในเขตพื้นที่ป่าสงวนมากที่สุด รองลงมาเป็นเขตป่าอนุรักษ์, พื้นที่การเกษตร, พื้นที่ ส.ป.ก. และตามชุมชน และหมู่บ้าน สำหรับพื้นที่ไฟไหม้ป่าส่วนใหญ่ เกิดขึ้นในพื้นที่ อ.งาว อ.แม่เมาะ และ อ.แจ้ห่ม

ด้านสำนักงานสาธารณสุขจังหวัดลำปาง ได้ประกาศแจ้งเตือนระดับค่าฝุ่นละอองขนาดเล็กในอากาศ PM2.5 จ.ลำปาง ซึ่งค่าฝุ่นจากสถานีตรวจวัดคุณภาพอากาศแบบอัตโนมัติ ของกรมควบคุมมลพิษ ในพื้นที่ ต.พระบาท อ.เมือง เขตเทศบาลนครลำปาง พุ่งขึ้นไปอยู่ในระดับสีแดง มีผลกระทบต่อสุขภาพมาก ขอให้ประชาชนทุกคนงดทำกิจกรรม หรือออกกำลังกายที่ใช้แรงมาก บริเวณกลางแจ้ง รวมถึงสวมหน้ากากป้องกันฝุ่นละอองขนาดเล็กทุกครั้ง หากออกนอกอาคาร หากมีอาการผิดปกติ ให้รีบไปพบแพทย์ สำหรับผู้ที่มีโรคประจำตัว ให้ปฏิบัติตามคำแนะนำของแพทย์อย่างเคร่งครัด

ลำปางอ่วม! ค่าฝุ่น PM 2.5 ขึ้นสูงสุดในประเทศ อยู่ในระดับสีแดง



วันที่ 6 กุมภาพันธ์ 2567 ผู้สื่อข่าวรายงานว่า การเกิดไฟไหม้ป่าในพื้นที่ จ.ลำปาง ยังมีเกิดขึ้นต่อเนื่องในทุกวัน และเกิดขึ้นอย่างหนักในหลายพื้นที่ อย่างในเขตพื้นที่ อ.งาว ซึ่งเป็นพื้นที่อำเภอตอนบนของจังหวัดที่ไหม้เสียหายไป 50 ไร่ โดยนายสมจิตร์ นายอำเภอ งาว จ.ลำปาง ได้รายงานว่ามีเจ้าหน้าที่หลายหน่วย เร่งเข้าไปควบคุม และดับไฟที่ไหม้ป่าตลอดคืนที่ผ่านมา

จุดแรกเจ้าหน้าที่หน่วยป้องกันรักษาป่าที่ ลป.21 (แม่ตึบ) ชุดเหยี่ยวไฟอุดรธานี และชุดเหยี่ยวไฟนครราชสีมา ที่ขณะนี้ส่งกำลังเข้ามาช่วยในพื้นที่ จ.ลำปาง ได้เข้าควบคุม และดับไฟลงได้ในเขตพื้นที่ป่า ต.แม่ตึบ เสียหายประมาณ 30 ไร่ ส่วนอีกจุดเจ้าหน้าที่หน่วยป้องกันรักษาป่าที่ ลป.20 (แม่หวด) ร่วมกับชุดเหยี่ยวไฟปราจีนบุรี ได้เร่งเข้าควบคุม และดับไฟลงได้เช่นกัน บริเวณป่าห้วยร่อง ท้องที่บ้านร่องดำ ต.บ้านหวด อ.งาว จ.ลำปาง ป่าเสียหายไปประมาณ 20 ไร่ สาเหตุมาจากมีคนเข้าไปจุดไฟ เพื่อเผาป่า

ด้านสถานการณ์ฝุ่นละอองขนาดเล็กในอากาศ PM 2.5 จากการเผาไหม้ ในพื้นที่ จ.ลำปาง วันนี้ ค่าฝุ่นจากสถานีตรวจวัดคุณภาพอากาศ แบบอัตโนมัติของกรมควบคุมมลพิษ ในพื้นที่ ต.พระบาท อ.เมือง เขตเทศบาลนครลำปาง ซึ่งเป็นเขตตัวเมือง ค่าสูงขึ้นมาอีก อยู่ที่ 79.3 ไมโครกรัมต่อลูกบาศก์เมตร อยู่ในระดับสีแดง คุณภาพอากาศมีผลกระทบต่อสุขภาพมาก ซึ่งตามรายงานของค่าฝุ่นใน Air4 Thai พบว่า เป็นค่าที่สูงที่สุดในประเทศ จึงทำให้สภาพพื้นที่มองเห็นหมอกฝุ่นปกคลุมหนาแน่นกว่าทุกวันมาก

ในขณะที่สถานการณ์ไฟไหม้ป่า ตามรายงานภาพถ่ายดาวเทียมเข้าวันนี้ ทางวอรัมศูนย์ป้องกัน และแก้ไขปัญหาไฟป่า และหมอกควันของ จ.ลำปาง รายงานว่า ภาคเหนือ พบจุดความร้อนหรือจุดฮอตสปอต ที่มีการเผาในที่โล่งแจ้งมากถึง 119 จุด โดยอยู่ในพื้นที่ จ.เพชรบูรณ์ 28 จุด , จ.อุทัยธานี 20 จุด และจ.ลำปาง 16 จุด สำหรับพื้นที่ จ.ลำปาง ตั้งแต่วันที่ 2 – 6 กุมภาพันธ์ 2566 นี้ เพียงระยะเวลา 5 วัน พบจุดความร้อน จากการเผาในที่โล่งแจ้งแล้ว 197 จุด อยู่ในเขตพื้นที่ป่าสงวน มากสุด รองลงมา เป็นเขตป่าอนุรักษ์, พื้นที่การเกษตร, พื้นที่ สปก. และตามชุมชน และหมู่บ้าน สำหรับพื้นที่ไฟไหม้ป่าส่วนใหญ่ เกิดขึ้นในพื้นที่ อ.งาว อ.แม่เมาะ และอ.แจ้ห่ม