



ยุทธศาสตร์ทางการเงินสำหรับการป่าไม้ของประเทศไทย

เสนอ

เวทีองค์การสหประชาชาติด้านป่าไม้ (United Nations Forum on Forests: UNFF)

กรมป่าไม้ กระทรวงทรัพยากรธรรมชาติและสิ่งแวดล้อม ประเทศไทย

โดย

ผู้ประสานงาน UNFF

ธันวาคม 2563

อักษรย่อ

AFoCO	Asian Forest Cooperation Organization	องค์กรความร่วมมือด้านป่าไม้แห่งเอเชีย
CSR	Corporate Social Responsibility	ความรับผิดชอบต่อสังคมและสิ่งแวดล้อม
DMCR	Department of Marine and Coastal Resources	กรมทรัพยากรทางทะเลและชายฝั่ง
DNP	Department of National Parks Wildlife and Plant Conservation	กรมอุทยานแห่งชาติ สัตว์ป่า และพันธุ์พืช
EU	European Union	สหภาพยุโรป
FAO	Food and Agriculture Organization	องค์การอาหารและเกษตรแห่งสหประชาชาติ
FCPF	Forest Carbon Partnership Facility	กองทุนหุ้นส่วนคาร์บอนป่าไม้
GCF	Green Climate Fund	กองทุนภูมิอากาศสีเขียว
GEF	Global Environment Facility	กองทุนสิ่งแวดล้อมโลก
GFFFN	Global Forest Financing Facilitation Network	เครือข่ายการดำเนินงานทางการเงินด้านป่าไม้ระดับโลก
ITTO	International Tropical Timber Organization	องค์การไม้เขตร้อนระหว่างประเทศ
IUCN	International Union for Conservation of Nature	สหภาพระหว่างประเทศเพื่อการอนุรักษ์ธรรมชาติ
MoNRE	Ministry of Natural Resources and Environment	กระทรวงทรัพยากรธรรมชาติและสิ่งแวดล้อม
NFFS	National Forest Financing Strategy	ยุทธศาสตร์ชาติทางการเงินสำหรับการป่าไม้
NGO	Non-government Organization	องค์กรเอกชน
NFP	National Forest Plan	แผนป่าไม้แห่งชาติ
NLBI	Non-legally Binding Instruments	กลไกที่ไม่มีความผูกพันทางกฎหมาย
ODA	Official Development Assistance	ความช่วยเหลือเพื่อการพัฒนาอย่างเป็นทางการ
ONEP	Office of Natural Resources and Environmental Policy and Planning	สำนักงานนโยบายและแผนทรัพยากรธรรมชาติและสิ่งแวดล้อม
PA	Protected Area	พื้นที่คุ้มครอง
PAM	Policy and Measure	นโยบายและมาตรการ ของกลไกด้านป่าไม้ขององค์การสหประชาชาติ
REDD+	Reducing Emission from Deforestation and Degradation	การลดการปล่อยก๊าซเรือนกระจกจากการตัดไม้ทำลายป่าและความเสื่อมโทรมของป่า
RFD	Royal Forest Department	กรมป่าไม้
SFM	Sustainable Forest Management	การจัดการป่าไม้อย่างยั่งยืน
UNDP	The United Nations Development Program	โครงการพัฒนาแห่งสหประชาชาติ
UNFF	The United Nations Forum on Forests	เวทีองค์การสหประชาชาติด้านป่าไม้
UNFI	The United Nations Forest Instruments	มาตรการด้านป่าไม้ขององค์การสหประชาชาติ

สารบัญ

กิตติกรรมประกาศ:.....	5
1. ความเป็นมา	7
2. การจัดการป่าไม้อย่างยั่งยืนในประเทศไทย.....	8
2.1 มาตรการด้านป่าไม้ขององค์การสหประชาชาติ (UNFI).....	9
2.2 การประเมินการใช้มาตรการด้านป่าไม้ขององค์การสหประชาชาติ (UNFI) ในประเทศไทย.....	9
3. นโยบายการป่าไม้ในประเทศไทย.....	10
3.1 นโยบายป่าไม้ของประเทศไทยกับมาตรการด้านป่าไม้ขององค์การสหประชาชาติ (UNFI)	11
3.2 ประเด็นสำคัญด้านป่าไม้ของประเทศไทย	15
4. กลยุทธ์ทางการเงินสำหรับการป่าไม้ของประเทศไทย.....	17
4.1 แหล่งการเงินด้านการป่าไม้ของประเทศไทย	17
4.2 การเปรียบเทียบการเงินเพื่อการป่าไม้กับการให้ลำดับความสำคัญของประเทศ.....	24
5. กลไกด้านการเงินเพื่อการป่าไม้และข้อเสนออื่นๆ.....	32
5.1 ระบบแรงจูงใจเกี่ยวกับป่าไม้ รวมทั้งแผนการสร้างแรงจูงใจให้ภาคเอกชน	32
5.2 การก่อตั้งกองทุนเพื่อการจัดการป่าไม้อย่างยั่งยืน.....	33
5.3 การนำการจัดการป่าไม้อย่างยั่งยืน ไปใช้ร่วมกันระหว่างภาคเอกชน.....	33
5.4 ระบบการเงิน REDD+	35
5.5 ระบบจูงใจแบบใช้คาร์บอนเป็นฐาน	35
5.6 การเงินป่าไม้ระดับชาติจากค่าตอบแทนสำหรับการบริการทางสิ่งแวดล้อม (PES).....	36
5.7 สิ่งจูงใจทางภาษี เงินอุดหนุน และช้อยกเว้น.....	38
5.8 ป่าชุมชนและความเป็นหุ้นส่วนกับภาคเอกชนผ่านกิจการป่าไม้	39
6. การนำแผนปฏิบัติการระดับชาติมาใช้ในด้านกลยุทธ์การเงินป่าไม้ระดับชาติ.....	40
6.1 กระบวนการเสนอเพื่อการพัฒนากลไกการเงินป่าไม้ รวมถึงทุนการจัดการป่าไม้อย่างยั่งยืน....	40
6.2 แผนปฏิบัติงานเพื่อให้ได้รับทุนจากภาคเอกชน	42
6.3 แผนปฏิบัติการเพื่อให้ได้รับการสนับสนุนทางการเงินจากองค์กรพหุภาคี	47
ภาคผนวก 1: สรุปนโยบายป่าไม้แห่งชาติของไทย	48
ภาคผนวก 2: มาตรการและเครื่องมือของ UNFF	52
เอกสารอ้างอิง	54

สารบัญตาราง

ตารางที่ 1 การประเมินประเด็นสำคัญ 7 ด้าน เกี่ยวกับการจัดการป่าไม้อย่างยั่งยืนในแต่ละภาค.....	10
ตารางที่ 2 การเปรียบเทียบนโยบายป่าไม้แห่งชาติของไทย กับมาตรการด้านป่าไม้ขององค์กรสหประชาชาติ (UNFI) และประเด็นสำคัญของการจัดการป่าไม้อย่างยั่งยืน	122
ตารางที่ 3 การจับคู่นโยบายป่าไม้แห่งชาติกับระดับความสำคัญและกิจกรรมตามแผนแม่บท	15
ตารางที่ 4 อธิบายแหล่งทุนที่เข้าถึงได้.....	20
ตารางที่ 5 การจับคู่แหล่งเงินทุนกับด้านที่ให้ความสำคัญ	24
ตารางที่ 6 สรุปสถานะของ PES ในประเทศไทย.....	37

สารบัญภาพ

ภาพที่ 1: การเงินเพื่อการบริหารจัดการป่าไม้อย่างยั่งยืน แบ่งตามประเภทเส้นทางที่กำหนดโดยองค์การสหประชาชาติ (2014). ขนาดของช่องไม้ได้บ่งบอกถึงปริมาณทางการเงิน (Singer 2016)	17
ภาพที่ 2 : การเงินทางการป่าไม้ของประเทศไทย.....	18
ภาพที่ 3: การลงทุนในการฟื้นฟูและความหลากหลายทางชีวภาพผ่านสหกรณ์สวนป่า.....	43
ภาพที่ 4: บทบาทของภาคเอกชนในการฟื้นฟูป่า ประสบการณ์ของโตโยต้ามอเตอร์ประเทศไทย.....	44
ภาพที่ 5 แรงจูงใจในการจัดการป่าไม้อย่างยั่งยืนและฟื้นฟูป่าไม้ของไทย – กรณีธนาคารเพื่อการเกษตรและสหกรณ์การเกษตร.....	45
ภาพที่ 6: ความร่วมมือระหว่างภาครัฐและเอกชนในการจัดการป่าไม้: Nan Sandbox - ตัวอย่างจากสถาบันสิ่งแวดล้อมไทย (TED) โดย อติตปภัตกระทรวงทรัพย์ากรธรรมชาติและสิ่งแวดล้อมประเทศไทย.....	46

กิตติกรรมประกาศ:

รายงานนี้เป็นส่วนหนึ่งของความร่วมมือและความช่วยเหลือทางวิชาการของเวทีองค์การสหประชาชาติด้านป่าไม้ (United Nations Forum on Forests: UNFF) ต่อรัฐบาลไทย ซึ่งมีวัตถุประสงค์เพื่อเสริมสร้างขีดความสามารถของผู้เชี่ยวชาญระดับชาติและผู้มีส่วนได้ส่วนเสียในภาคป่าไม้ ในการระดมทุนเพื่อการจัดการป่าไม้อย่างยั่งยืน (SFM) การสนับสนุนดังกล่าวประกอบด้วยกิจกรรมหลัก 2 กิจกรรม ได้แก่ การจัดทำยุทธศาสตร์การจัดหาแหล่งเงินทุนแห่งชาติ และการจัดทำข้อเสนอโครงการเกี่ยวกับการจัดการป่าไม้อย่างยั่งยืน (SFM) เพื่อส่งไปยังแหล่งเงินทุนพหุภาคีโดยเฉพาะกองทุนภูมิอากาศสีเขียว (Green Climate Fund: GCF)

บทสรุปผู้บริหาร

จากการประเมินในปี พ.ศ. 2561 ป่าไม้ของประเทศไทยครอบคลุมพื้นที่ 31.68% ของพื้นที่ประเทศ (หรือเท่ากับ 16.39 ล้านเฮกตาร์) ก่อนหน้านี้ในปี พ.ศ. 2504 ประเทศไทยเคยมีพื้นที่ป่าไม้ปกคลุม 53.33% ของพื้นที่ประเทศ อย่างไรก็ตามจากการประเมินล่าสุดแสดงให้เห็นว่าพื้นที่ป่าลดลงกว่า 50 เปอร์เซ็นต์ ในช่วงปลายทศวรรษที่ 90 ตั้งแต่ปีพ.ศ. 2543 เป็นต้นมาพื้นที่ป่าไม้ได้เพิ่มขึ้นอย่างช้าๆ เนื่องมาจากนโยบายของรัฐบาลหลายประการ เช่น การยกเลิกสัมปทานป่าไม้ทั้งหมด และการปลูกป่าอย่างจริงจังทั่วประเทศ

ในปีพ.ศ. 2543 องค์การสหประชาชาติ ผ่านการทำงานของคณะมนตรีเศรษฐกิจและสังคมแห่งสหประชาชาติ ได้ก่อตั้งเวทีองค์การสหประชาชาติด้านป่าไม้ (UNFF) ขึ้น โดยมีวัตถุประสงค์หลักเพื่อ “สนับสนุนการบริหารจัดการ การอนุรักษ์ และการพัฒนาทรัพยากรป่าไม้ทุกประเภทอย่างยั่งยืน และเสริมสร้างพันธกิจว่าด้วยนโยบายระยะยาว ในหมู่สมาชิก” ล่าสุดประเทศไทยร้องขอความช่วยเหลือจาก UNFF ในการวางแผนยุทธศาสตร์ด้านการเงินป่าไม้ ในภาพรวม และเน้นด้านการจัดการป่าไม้อย่างยั่งยืน (SFM) ในบริบทดังกล่าว UNFF จึงได้ริเริ่มโครงการที่มีเป้าหมายในมุ่งพัฒนายุทธศาสตร์ชาติทางการเงินสำหรับการป่าไม้

รายงานฉบับนี้จัดทำและนำเสนอยุทธศาสตร์ดังกล่าว โดยเรียงลำดับเนื้อหา ดังนี้ ส่วนที่ 1 เสนอข้อมูลพื้นฐาน/ภูมิหลังเกี่ยวกับตัวโครงการ สถาบัน และองค์กรที่เกี่ยวข้องกับการริเริ่มในการดำเนินการ ส่วนที่ 2 เป็นการทบทวน แนวปฏิบัติและประสบการณ์ของประเทศไทยในการดำเนินการตามความริเริ่มระดับโลกที่เรียกว่า มาตรการด้านป่าไม้ขององค์การสหประชาชาติ (UN Forest Instrument: UNFI) โดยเฉพาะอย่างยิ่งที่เกี่ยวข้องกับการจัดการป่าไม้อย่างยั่งยืน (SFM) ส่วนที่ 3 เป็นภาพรวมของนโยบายป่าไม้แห่งชาติ และวิธีการนำนโยบายสู่การส่งเสริมให้สอดคล้องกับมาตรการด้านป่าไม้ขององค์การสหประชาชาติ (UNFI) ส่วนที่ 4 เป็นการสรุปสถานการณ์การจัดการเงินทุนด้านป่าไม้ในปัจจุบันและแหล่งที่มาของทุน และแผนแนวทางการจัดหาเงินทุนตามลำดับความสำคัญของประเทศ บทสรุปแสดงให้เห็นว่า แหล่งเงินทุนหลักด้านป่าไม้ในประเทศไทยประกอบด้วย 1) งบประมาณของรัฐบาล โดยใช้จ่ายผ่านกระทรวง ทรัพยากรธรรมชาติและสิ่งแวดล้อม (MoNRE) ซึ่งเป็นกระทรวงหลักด้านป่าไม้ 2) งบประมาณของรัฐบาลที่ใช้จ่ายผ่านกระทรวงอื่น ๆ 3) องค์กรภาคเอกชน 4) เงินบริจาคหรือกองทุนที่มาจากแหล่งทวิภาคี หรือพหุภาคี แผนการจัดการการเงินตามลำดับความสำคัญของชาตินั้นวางบนพื้นฐานของพื้นที่และกิจกรรมที่ถูกบรรจุไว้ในแผนแม่บทด้านป่าไม้ของประเทศไทย มีการทำแผนสำหรับแต่ละพื้นที่และกิจกรรม ซึ่งจะสอดคล้องกับนโยบายป่าไม้แห่งชาติในหน่วยงานหลักที่เกี่ยวข้อง และแหล่งเงินทุนที่เป็นไปได้

ส่วนที่ 5 แสดงกลไกการจัดการเงินทุนด้านป่าไม้อื่น ๆ ที่เป็นไปได้ บางแหล่งก็เป็นแหล่งดั้งเดิมที่มีอยู่แล้ว บางแหล่งเป็นแหล่งที่มีความเป็นไปได้และควรให้ความสนใจผ่านการจัดการและความร่วมมือ และสร้างแนวทางในการหาทุน ทั้งนี้รวมถึงระบบแรงจูงใจด้านป่าไม้และกลไกอื่น ๆ สำหรับภาคเอกชน การสร้างกองทุนเพื่อการจัดการป่าไม้อย่างยั่งยืน (SFM) การดำเนินการ SFM ร่วมกันระหว่างภาคเอกชนและชุมชนป่าไม้ ระบบการเงินของ REDD + และระบบค่าตอบแทนการดูแลสิ่งแวดล้อม (PES) ส่วนที่ 6 กล่าวถึงแผนปฏิบัติการระดับชาติสำหรับการดำเนินกลยุทธการจัดการเงินทุนด้านป่าไม้ ตามแผนการเงินที่ระบุไว้ในส่วนที่ 5 ซึ่งรวมถึงกระบวนการในการพัฒนากองทุนเพื่อการจัดการป่าไม้อย่างยั่งยืน (SFM) วิธีการสนับสนุนและจัดหาเงินทุนจากภาคเอกชน และแผนปฏิบัติการเพื่อขอรับการสนับสนุนเงินทุนจากพหุภาคี องค์กรต่างๆ โดยเฉพาะอย่างยิ่ง กองทุนภูมิอากาศสีเขียว (Green Climate Fund : GCF) และกองทุนสิ่งแวดล้อมโลก (Global Environmental Facility: GEF)

1. ความเป็นมา¹

ประเทศไทยตั้งอยู่ในตอนกลางของภูมิภาคเอเชียตะวันออกเฉียงใต้ ตั้งอยู่ที่ละติจูดระหว่าง 5 ถึง 20 องศาเหนือ และลองจิจูดระหว่าง 97 ถึง 106 องศาตะวันออก โดยมีพื้นที่ทั้งหมด 513,115 ตร.กม. หรือประมาณ 51.312 ล้าน เฮกตาร์ พรมแดนทางทิศเหนือติดกับเมียนมาร์และลาว พรมแดนทางทิศตะวันออกติดลาว กัมพูชา และอ่าวไทย ทางทิศตะวันตกติดเมียนมาร์และทะเลอันดามัน และตอนใต้สุดติดกับมาเลเซีย พรมแดนทางทะเล ได้แก่ เวียดนาม ทางตะวันออกเฉียงใต้ของอ่าวไทย และทะเลอันดามันทางตะวันตกเฉียงใต้คืออินโดนีเซียและอินเดีย ระดับความสูงน้ำทะเลตั้งแต่ 2,576 เมตรขึ้นไป โดยจุดสูงสุดอยู่ที่ดอยอินทนนท์ จังหวัดเชียงใหม่ สภาพภูมิอากาศมีตั้งแต่เขตร้อนชื้นไปจนถึงเขตเทือกเขาแอลป์และกึ่งเขตร้อน จากบันทึกในช่วงปีพ.ศ. 2551-2560 ปริมาณน้ำฝนรายปีแตกต่างกันไป ตั้งแต่ 1,420 มม. ถึง 1,948 มม. และอุณหภูมิเฉลี่ยอยู่ระหว่าง 26.8-28.1 องศาเซลเซียส

ในช่วง 50 ปีที่ผ่านมา การจัดการป่าไม้ในประเทศไทยมีการพัฒนาไปตามระยะและขั้นตอนต่างๆ วิวัฒนาการดังกล่าวสอดคล้องกับการเปลี่ยนแปลงอย่างรวดเร็ว ทางการเมือง สังคม และเศรษฐกิจ จากอดีตจนถึงปี พ.ศ. 2493 พื้นที่ป่าไม้ครอบคลุม 60% ของพื้นที่ประเทศเป็น ในช่วงทศวรรษ 1960 พื้นที่ป่าไม้ลดลงอย่างมากจาก 53.33% ในปี พ.ศ. 2504 เหลือประมาณ 25.28% ในปี พ.ศ. 2541 สาเหตุหลักมาจากการเติบโตทางเศรษฐกิจและจำนวนประชากรที่เพิ่มขึ้นอย่างรวดเร็ว โดยทั่วไปของประเทศกำลังพัฒนา ทรัพยากรธรรมชาติรวมทั้งทรัพยากรป่าไม้จะถูกนำมาใช้ในการพัฒนาเศรษฐกิจ เช่น การพัฒนาโครงสร้างพื้นฐาน การตัดฟันไม้จำนวนมากผ่านสัมปทานตัดไม้ ซึ่งบริษัทใหญ่ของจังหวัดได้รับอนุญาต ควบคู่ไปกับปฏิบัติการตัดไม้และไม่นานหลังจากเปิดป่าและมีถนนเข้าถึง การอพยพจำนวนมากของชาวนบพเข้าสู่ป่าก็ตามมา ชุมชน / หมู่บ้านในป่าถูกจัดตั้งขึ้น โดยคนในชุมชนที่ค้นหาที่ดินทำกินเพื่อการเกษตร ในกรณีของประเทศไทยนโยบายต่อสู้กับผู้ก่อความไม่สงบ/คอมมิวนิสต์ในช่วงปี พ.ศ. 2513-2523 ทำให้มีการกวาดล้างพื้นที่ป่า เพื่อการตั้งถิ่นฐานและเกษตรกรรม เพื่อพยายามกำจัดผู้ก่อความไม่สงบ ในที่สุดในปี พ.ศ. 2532 เนื่องจากความเสื่อมโทรมของป่าไม้จำนวนมาก ซึ่งทำให้เกิดดินถล่มและน้ำท่วมในบางพื้นที่ของประเทศ รัฐบาลได้มีคำสั่งให้ยกเลิกสัมปทานการทำไม้ทั้งหมด

นับตั้งแต่มีการยกเลิกสัมปทานป่าไม้ทั่วประเทศในปี พ.ศ. 2532 รัฐบาลได้ดำเนินมาตรการหลายประการเพื่อปกป้องป่าธรรมชาติที่เหลืออยู่ และการปลูกป่าทดแทน อย่างไรก็ตามภัยคุกคามต่อการตัดไม้ทำลายป่าและความเสื่อมโทรมของป่ายังคงอยู่ เช่น การบุกรุกพื้นที่ป่าเพื่อการเกษตร การลักลอบตัดไม้ และการลักลอบล่าสัตว์ การแสวงหาผลประโยชน์จากป่าไม้อย่างไม่ยั่งยืน โดยเฉพาะชุมชนที่อาศัยอยู่ภายในป่าและติดกับขอบเขตพื้นที่ป่า

การสนับสนุนเงินทุนในการจัดการป่าไม้อย่างยั่งยืน (SFM) เป็นปัญหาสำหรับประเทศส่วนใหญ่ เช่นเดียวกับประเทศไทย เรื่องนี้ยังเป็นที่ยกเถียงและอภิปรายในองค์กรระหว่างรัฐบาลหลายแห่ง ที่เกี่ยวข้องกับหน่วยงานพหุภาคีต่างๆซึ่งมักนำไปสู่ข้อสังเกตและความเห็นร่วมกันว่า SFM มีค่าใช้จ่ายสูงและไม่ได้รับการสนับสนุนทางการเงิน ยิ่งไปกว่านั้นในขณะที่กระแสการเงินที่เกี่ยวข้องบางส่วนซึ่งน่าเชื่อถือได้รับการบันทึกไว้ แต่แหล่งเงินทุนอื่น ๆ ก็ยังคงไม่เป็นที่รู้จักในหมู่ประเทศที่ต้องการเงินสนับสนุน ดังนั้นการจัดหาเงินทุนของ SFM ยังคงไม่เป็นที่เข้าใจกันดีโดยทั่วไป

¹ ข้อมูลพื้นฐานได้มาจากรายงานการศึกษาภูมิหลังที่จัดทำโดย Soontornwong et al (2019) in connection with forest financing in Thailand, entitled, 'Background Study Report State of Forest Management and Forest Financing in Thailand'.

2. การจัดการป่าไม้ที่ยั่งยืนในประเทศไทย²

จากการประเมินในปี พ.ศ. 2561 ในประเทศไทยมีพื้นที่ป่าไม้ ร้อยละ 31.68 คิดเป็นพื้นที่ 16.39 ล้านเฮกตาร์ (กรมป่าไม้, 2561). เมื่อปี พ.ศ. 2504 ประเทศไทยเคยมีพื้นที่ป่าไม้ถึงร้อยละ 53.33 อย่างไรก็ตาม จากการประเมินล่าสุด พื้นที่ป่าไม้ภายในประเทศนั้นลดลงกว่าร้อยละ 50 ในช่วงปลายทศวรรษที่ 90 ซึ่งเป็นช่วงที่สังคมและเศรษฐกิจมีการพัฒนาอย่างรวดเร็ว รวมทั้งช่วงความวุ่นวายทางการเมืองภายในช่วงกลางทศวรรษที่ 70 ตั้งแต่ช่วงปี พ.ศ. 2543 เป็นต้นมา พื้นที่ป่าไม้ของประเทศเพิ่มขึ้นอย่างช้า ๆ เนื่องจากนโยบายหลายอย่างของรัฐบาล เช่น การปิดสัมปทานป่า และเริ่มโครงการฟื้นฟูป่าไม้อย่างจริงจังทั่วประเทศ พื้นที่ป่าไม้ที่ลดลงในช่วง พ.ศ. 2543 ถึง พ.ศ. 2561 เป็นพื้นที่ จำนวน 612,949.6 เฮกตาร์ หรือประมาณ 32,260.5 เฮกตาร์ต่อปี (กรมป่าไม้, 2561) ในแง่ของภูมิภาค ภาคเหนือมีพื้นที่ป่าไม้มากที่สุดคือ 6.17 ล้านเฮกตาร์ ตามด้วยภาคตะวันตกซึ่งมีพื้นที่ป่าไม้ 3.21 ล้านเฮกตาร์ ภาคตะวันออกเฉียงเหนือมีพื้นที่ป่าไม้ 2.52 ล้านเฮกตาร์ ภาคกลางมีพื้นที่ป่าไม้ 1.95 ล้านเฮกตาร์ ภาคใต้มีพื้นที่ป่าไม้ 1.79 ล้านเฮกตาร์ และภาคตะวันออกมีพื้นที่ป่าไม้ 0.76 ล้านเฮกตาร์

กระทรวงทรัพยากรธรรมชาติและสิ่งแวดล้อม (MoNRE) เป็นหน่วยงานหลักของรัฐที่รับผิดชอบในการบริการทรัพยากรป่าไม้และทรัพยากรธรรมชาติ ซึ่งรวมถึงการดำเนินการ เช่น การบังคับใช้กฎหมายสำคัญๆ เกี่ยวกับการป่าไม้ เช่น พรบ.ป่าไม้ พรบ.ป่าสงวนแห่งชาติ พรบ.อุทยานแห่งชาติ พรบ.คุ้มครองสัตว์ป่า พรบ.สวนป่า จากข้อมูลของฝ่ายข้อมูลภูมิสารสนเทศป่าไม้ของกรมป่าไม้ (RFD) เมื่อปี พ.ศ. 2559 ประเทศไทยมีพื้นที่ป่าไม้ 11.90 ล้านเฮกตาร์ โดยร้อยละ 23.13 ถูกจัดให้เป็นป่าสงวน ป่าอนุรักษ์หรือพื้นที่คุ้มครอง รวมถึงอุทยานแห่งชาติ เขตคุ้มครองสัตว์ป่า เขตห้ามล่า สวนพฤกษศาสตร์ และป่าชายเลน ป่าอนุรักษ์หรือพื้นที่คุ้มครองในประเทศไทยอยู่ในการกำกับดูแลของกรมอุทยานแห่งชาติ สัตว์ป่า และพันธุ์พืช (DNP) ในขณะที่ป่าชายเลนอยู่ในการดูแลของกรมทรัพยากรทางทะเลและชายฝั่ง (DMCR) นอกจากนี้ ยังมีพื้นที่ป่าอกราว 5.47 ล้านเฮกตาร์ หรือร้อยละ 10.58 ถูกจัดให้เป็นป่าเศรษฐกิจ ซึ่งประกอบด้วยเขตป่าสงวนแห่งชาติซึ่งดูแลโดยกรมป่าไม้ (RFD) และป่าที่อยู่ภายใต้การดูแลของหน่วยงานภาครัฐอื่น ๆ ภายนอกกระทรวงทรัพยากรธรรมชาติและสิ่งแวดล้อม

ในช่วง พ.ศ. 2558 ถึง พ.ศ. 2562 รัฐบาลได้แก้กฎหมายเกี่ยวกับป่าไม้หลายฉบับ รวมทั้งออกกฎหมายฉบับใหม่ๆ โดยมีเป้าหมายในการเพิ่มพื้นที่ป่าไม้และสร้างความร่วมมือระหว่างหน่วยงานต่าง ๆ เพื่อให้เกิดการจัดการป่าไม้ที่ยั่งยืน กลยุทธ์หลักได้แก่ (1) ส่งเสริมให้มีการปลูกป่าในพื้นที่ของเอกชน (2) สนับสนุนการจัดตั้งป่าชุมชน และ (3) จัดการกับประเด็นพื้นที่ทับซ้อนกับพื้นที่ป่าไม้ ในส่วนของป่าชุมชนประเทศไทยเพิ่งประกาศใช้พระราชบัญญัติป่าชุมชน พ.ศ. 2562 เพื่อส่งเสริมให้ชุมชนมีส่วนร่วมกับภาครัฐในการจัดการทรัพยากรธรรมชาติในป่าชุมชน การมีส่วนร่วมของชุมชนเป็นอีกทางหนึ่งที่จะส่งผลในการจัดการทรัพยากรธรรมชาติและหลากหลายทางชีวภาพให้ดีขึ้นอย่างยั่งยืน การตราพระราชบัญญัตินี้เป็นไปตามเจตนาของรัฐธรรมนูญมาตรา 26 ของรัฐธรรมนูญแห่งราชอาณาจักรไทย

ภัยคุกคามต่อการจัดการป่าไม้ที่ยั่งยืนในปัจจุบันได้แก่ การขยายพื้นที่การเกษตร การลักลอบตัดไม้และล่าสัตว์ป่าที่ไม่สามารถควบคุมได้ และปัญหาอื่น ๆ นอกจากนี้ยังมีความท้าทายอื่น ๆ เช่น ผลของการเปลี่ยนแปลง

² Soontornwong et al (2019). Background Study Report State of Forest Management and Forest Financing in Thailand'. Submitted to UNFF Oct. 2019

สภาพภูมิอากาศที่มีต่อพื้นที่ป่าไม้ (เช่น ดินถล่ม น้ำป่า ไฟป่า ความมั่นคงทางอาหาร) และการฟื้นฟูและบริหารจัดการพื้นที่ป่าไม้อย่างยั่งยืนนั้นยังไม่มีแผนความร่วมมือระยะยาวระหว่างภาคส่วนต่าง ๆ ที่ชัดเจน

2.1 มาตรการด้านป่าไม้ขององค์การสหประชาชาติ (UNFI)³

มาตรการด้านป่าไม้ขององค์การสหประชาชาติ (UNFI) ได้จัดเตรียมกรอบแนวคิดในการจัดการป่าไม้อย่างยั่งยืนให้แก่นานาชาติประเทศ กลไกเหล่านี้ประกอบด้วย นโยบายและมาตรการที่ตกลงร่วมกันในระดับนานาชาติ และระดับชาติ เพื่อให้การบริหารจัดการป่าไม้มีความเข้มแข็ง ทั้งในด้านเทคนิค ความสามารถขององค์กร กรอบนโยบาย และกฎหมาย การลงทุนด้านป่าไม้ และการมีส่วนร่วมของผู้มีส่วนได้ส่วนเสีย โดยองค์ประกอบหลักและเป้าหมายประกอบด้วย

- เพื่อเสริมสร้างข้อตกลงและการดำเนินการทางการเมืองในทุกระดับเพื่อให้มีการบริหารจัดการทรัพยากรป่าไม้ทุกประเภทอย่างยั่งยืนและมีประสิทธิภาพ และบรรลุเป้าหมายทางการป่าไม้ทั่วโลกที่ตกลงไว้ร่วมกัน
- เพื่อสนับสนุนกิจการป่าไม้ให้พัฒนาไปถึงเป้าหมายที่ตกลงกันไว้ในระดับนานาชาติ รวมถึงเป้าหมายการพัฒนาอย่างยั่งยืน โดยเฉพาะอย่างยิ่ง ควรพิจารณาถึงอุปสรรคจากความยากจน และความยั่งยืนด้านสิ่งแวดล้อม
- เพื่อวางกรอบแนวทางในการดำเนินการความร่วมมือทั้งในระดับชาติและนานาชาติ

ใน พ.ศ. 2550 UNFI เริ่มใช้ มาตรการที่ไม่มีความผูกพันทางกฎหมาย (Non-legally Binding Instruments : NLBI) กับป่าทุกประเภท เพื่อเป็นก้าวสำคัญในการสนับสนุนการจัดการป่าไม้อย่างยั่งยืนไปทั่วโลก

นานาชาติได้รับการสนับสนุนให้พัฒนาแผนการป่าไม้ระดับชาติ (NFP) เพื่อเป็นพื้นฐานของการนำ มาตรการที่ไม่มีความผูกพันทางกฎหมาย (NLBI) มาใช้ แผนเหล่านี้ควรพิจารณาถึงลักษณะเฉพาะของแต่ละประเทศหรือภูมิภาคนั้น ๆ ในการนำการจัดการป่าไม้อย่างยั่งยืนมาใช้ NLBI ยังสามารถสนับสนุนความพยายามในการลดอัตราการทำลายป่าไม้ และสนับสนุนความร่วมมือระหว่างนโยบายป่าไม้ของหลายภาคส่วน

2.2 การประเมินการใช้มาตรการด้านป่าไม้ขององค์การสหประชาชาติ (UNFI) ในประเทศไทย⁴

ได้มีการประชุมเชิงปฏิบัติการในระดับภูมิภาค 4 ครั้งในประเทศไทย เพื่อเป็นการประเมินการนำ มาตรการด้านป่าไม้ขององค์การสหประชาชาติ (UNFI) มาใช้ในประเทศไทย ในระหว่างการประชุมเชิงปฏิบัติการ ผู้เข้าร่วมได้ทบทวนประเด็นสำคัญ 7 ด้าน ของแต่ละภูมิภาค และให้ระดับความสำคัญไว้ดังแสดงในตารางที่ 1

ตารางที่ 1 การประเมินประเด็นสำคัญ 7 ด้าน เกี่ยวกับการจัดการป่าไม้อย่างยั่งยืนในแต่ละภาค

³ เนื้อหาในส่วนนี้สกัดและดัดแปลงมาจาก: https://www.un.org/esa/forests/wp-content/uploads/2018/08/UN_Forest_Instrument.pdf

⁴ Soontornwong, S. et al (2019). Background Study Report State of Forest Management and Forest Financing in Thailand'. Submitted to UNFF Oct. 2019

ประเด็นสำคัญ	ตะวันตก	ตะวันออกเฉียงเหนือ	ตะวันออก	เหนือ	เฉลี่ย
1. ทรัพยากรป่าไม้ที่มี	4.1	2.7	3.1	3.9	3.45
2. ความหลากหลายทางชีวภาพของป่าไม้	3.8	2.5	3.7	4.1	3.525
3. ความสมบูรณ์ของป่าไม้	4	2.7	3.4	3.7	3.45
4. ผลผลิตของป่าไม้	3.6	2.9	3	4	3.375
5. ความสามารถในการดูแลรักษาป่าไม้	3	3	3.8	3.4	3.3
6. หน้าที่ทางเศรษฐกิจและสังคมของป่าไม้	4.1	3	3.3	4.1	3.625
7. กรอบทางกฎหมาย นโยบาย และหน่วยงานที่เกี่ยวข้อง	2.8	3.3	3.3	4.1	3.375

จากตารางข้างต้น แต่ละภาคอาจประเมินระดับในแต่ละด้านแตกต่างกันไป แต่ในค่าเฉลี่ยแล้ว ในแต่ละประเด็นได้รับคะแนนเกือบจะเท่ากัน ในขณะที่ยังไม่มีการวิเคราะห์ทางสถิติ จึงไม่น่าแปลกใจว่าในทุกประเด็นมีคะแนนระดับความสำคัญใกล้เคียงกันหมด จึงสรุปได้ว่าทุกประเด็นมีความสำคัญ

นอกจากการประเมินเกี่ยวกับประเด็นสำคัญของมาตรการด้านป่าไม้ขององค์กรสหประชาชาติ (UNFI) และนโยบายกับมาตรการแล้ว ในการประชุมยังแลกเปลี่ยนความคิดเห็นเกี่ยวกับการใช้เงินทุนทางป่าไม้เพื่อการจัดการป่าไม้อย่างยั่งยืน และมีความเห็นตรงกันว่าควรมีการริเริ่มจัดตั้งกองทุนการจัดการป่าไม้อย่างยั่งยืน โดยหาเงินทุนจากหลายๆ แหล่ง ในที่ประชุมตั้งข้อสังเกตว่ามีประเด็นสำคัญ และเหตุผลหลายประการที่สนับสนุนการแสวงหาทุนดังกล่าว เช่น

- ป่าไม้เป็นทรัพยากรที่สำคัญต่อ เศรษฐกิจ สังคม วัฒนธรรม และสิ่งแวดล้อม
- ป่าไม้เอื้อต่อความเป็นอยู่ของชุมชนทุกระดับ แต่ในปัจจุบันยังไม่มีกลไกที่จะทำให้สามารถใช้คุณค่าทางเศรษฐกิจของป่าไม้จากการบริหารจัดการได้
- ทุนที่รัฐบาลจัดสรรให้การจัดการป่าไม้อย่างยั่งยืนนั้น ไม่แน่นอน ไม่มีความต่อเนื่อง และไม่เพียงพอ
- ประสบการณ์ในช่วงที่ผ่านมาแสดงให้เห็นว่า ชุมชนในพื้นที่ที่มีความสามารถในการจัดการเงินทุนทางป่าไม้ได้

การประชุมเชิงปฏิบัติการในระดับภูมิภาค ได้ตั้งข้อสังเกตเกี่ยวกับวัตถุประสงค์ของการจัดการป่าไม้อย่างยั่งยืนไว้ดังนี้

- เพื่อให้การจัดการป่าไม้อย่างยั่งยืนมีเสถียรภาพ
- เพื่อสนับสนุนกิจกรรมสำคัญของผู้บริหารกิจการป่าไม้ ผู้มีส่วนเกี่ยวข้อง ผู้มีส่วนได้ส่วนเสียในทุกระดับที่ไม่ได้รับการจัดสรรงบประมาณตามปกติโดยรัฐบาล
- เพื่อสนับสนุนและสร้างความร่วมมือระหว่างผู้มีส่วนได้ส่วนเสีย
- เพื่อสร้างความรู้สึกในการเป็นเจ้าของ และมีความรับผิดชอบร่วมกันในการจัดการป่าไม้อย่างยั่งยืน

3. นโยบายการป่าไม้ในประเทศไทย

นโยบายป่าไม้แห่งชาติที่ชัดเจนได้ถูกกำหนดขึ้นเมื่อ พ.ศ. 2528 ซึ่งกำหนดว่าควรมีพื้นที่ป่าไม้ ร้อยละ 40 ของพื้นที่ประเทศ เป้าหมายดังกล่าวแบ่งออกเป็น พื้นที่ป่าสงวน ร้อยละ 25 และป่าเศรษฐกิจ ร้อยละ 15 ล่าสุดได้มีนโยบายป่าไม้แห่งชาติฉบับใหม่ ซึ่งรัฐบาลชุดก่อนมอบหมายให้คณะกรรมการนโยบายป่าไม้แห่งชาติร่างขึ้น เมื่อเดือนตุลาคม พ.ศ. 2561 คณะกรรมการดังกล่าวประกอบด้วยสมาชิก 29 คน จากกลุ่มผู้มีส่วนได้ส่วนเสียกับกิจการป่าไม้ และมีหน้าที่สำคัญ 8 ประการ ซึ่งรวมถึงการวางแผนนโยบายป่าไม้แห่งชาติรวมทั้งแผนกลยุทธ์ (หรือแผนแม่บท) เพื่อเป็นแนวทางและทิศทางสำหรับการพัฒนาการป่าไม้ของประเทศ คณะกรรมการนโยบายป่าไม้แห่งชาติได้ตั้งคณะอนุกรรมการเพื่อร่างนโยบายป่าไม้แห่งชาติ และแผนแม่บทในการพัฒนากิจการป่าไม้แห่งชาติขึ้นเมื่อเดือนธันวาคม พ.ศ. 2561 ซึ่งคณะอนุกรรมการได้ยกร่างนโยบายเรียบริย และตอนนี้อยู่ในขั้นตอนของการทบทวนก่อนเสนอคณะรัฐมนตรีของรัฐบาลชุดปัจจุบัน เพื่อขอความเห็นชอบ เป้าหมายของนโยบายประกอบด้วย

- 1) เพื่อให้ประเทศไทยมีพื้นที่ป่าไม้ที่เหมาะสมกับความสมดุลของระบบนิเวศและการใช้ประโยชน์อย่างยั่งยืน
- 2) เพื่อหยุดยั้งและป้องกันการทำลายทรัพยากรป่าไม้และสัตว์ป่าของชาติอย่างมีประสิทธิภาพ
- 3) เพื่อให้มีการอนุรักษ์และการใช้ทรัพยากรป่าไม้ สัตว์ป่า และความหลากหลายทางชีวภาพ อย่างเหมาะสม ยั่งยืน เป็นธรรม และเป็นพื้นฐานในการพัฒนาประเทศและคุณภาพชีวิตของประชาชน โดยคำนึงถึงความสมดุลระหว่างสังคม เศรษฐกิจ และสิ่งแวดล้อม
- 4) เพื่อให้ระบบการบริหารทรัพยากรป่าไม้มีประสิทธิภาพบนพื้นฐานองค์ความรู้และนวัตกรรม รวมทั้งกระบวนการมีส่วนร่วมของทุกภาคส่วน

เพื่อตอบสนองต่อสถานการณ์และแนวโน้มด้านการป่าไม้ในปัจจุบัน ร่างนโยบายป่าไม้แห่งชาติเสนอเป้าหมายจำนวน 24 ข้อ ครอบคลุม 3 ด้านหลัก ได้แก่ (1) ด้านการจัดการป่าไม้ (2) ด้านการใช้ประโยชน์ผลิตผลและการบริการจากป่าไม้ และอุตสาหกรรมป่าไม้ และ (3) ด้านการพัฒนาระบบบริหารและองค์กรเกี่ยวกับการป่าไม้

3.1 นโยบายป่าไม้ของประเทศไทยกับมาตรการด้านป่าไม้ขององค์กรสหประชาชาติ (UNFI)

ดังที่กล่าวไว้ข้างต้น ประเทศไทยได้กำหนดนโยบายป่าไม้แห่งชาติ 24 ข้อ เพื่อเป็นแนวทางในการบริหารจัดการกิจการป่าไม้ของประเทศ รวมทั้งมีการวางแผนแม่บทการป่าไม้ หลังจากที่มีการประชุมเชิงปฏิบัติการในแต่ละภูมิภาคแล้วได้มีการจัดประชุมเชิงปฏิบัติการระดับชาติอีกครั้ง เพื่อทบทวนผลของการประชุมระดับภาคดังกล่าว และพิจารณาความสอดคล้องของนโยบายป่าไม้แห่งชาติกับ นโยบายและมาตรการ (Policies and Measures: PAMs) 25 ข้อ ของมาตรการด้านป่าไม้ขององค์กรสหประชาชาติ (UNFI) (ภาคผนวก 2)

การประชุมดังกล่าวมีผู้เข้าร่วม 35 คน ซึ่งประกอบด้วยตัวแทนจากองค์กรภาครัฐ รวมถึงกระทรวงทรัพยากรธรรมชาติและสิ่งแวดล้อม และตัวแทนจากหน่วยงานภาครัฐอื่น ๆ เช่น กรมป่าไม้ กรมทรัพยากรทางทะเลและชายฝั่ง สำนักงานทรัพยากรธรรมชาติและสิ่งแวดล้อม องค์การอุตสาหกรรมป่าไม้ กรมส่งเสริมคุณภาพสิ่งแวดล้อม กรมการข้าว กรมพัฒนาที่ดิน นอกจากนี้ยังมีตัวแทนจากองค์กรอิสระ และสถาบันการศึกษา กองทุนเพื่อพัฒนาท้องถิ่น มหาวิทยาลัยราชภัฏพระนคร สหกรณ์สวนป่าภาคเอกชน มูลนิธิสถาบันสิ่งแวดล้อมไทย จุฬาลงกรณ์มหาวิทยาลัย และธนาคารกรุงศรีอยุธยา ตัวแทนจากองค์การนานาชาติเช่น ศูนย์วนศาสตร์ชุมชนเพื่อคน

กับป่า (RECOFTC) สหภาพระหว่างประเทศเพื่อการอนุรักษ์ธรรมชาติ (IUCN), โครงการพัฒนาแห่งสหประชาชาติ (UNDP) และ องค์การอาหารและเกษตรแห่งสหประชาชาติ (FAO)

หลังจากการประชุมระดับชาติ ได้มีการประชุมหารือกันในกลุ่มย่อย ซึ่งหลักๆ แล้วประกอบด้วย ตัวแทนจากกรมป่าไม้ เพื่อทบทวน PAMs ของมาตรการด้านป่าไม้ขององค์กรสหประชาชาติ (UNFI) ถึงความสอดคล้องกับวัตถุประสงค์ของนโยบายป่าไม้แห่งชาติทั้ง 4 ประการ ซึ่งสะท้อนออกมาจากนโยบายทั้ง 24 ข้อ ผลของการทบทวนออกมาโดยการเปรียบเทียบระหว่างวัตถุประสงค์ของนโยบายป่าไม้แห่งชาติกับ PAMs ของ มาตรการด้านป่าไม้ขององค์กรสหประชาชาติ (UNFI) และด้านหลักๆ 7 ด้าน ข้อมูลดังกล่าวแสดงในตารางที่ 2

ตารางที่ 2 การเปรียบเทียบนโยบายป่าไม้แห่งชาติของไทย กับมาตรการด้านป่าไม้ขององค์กรสหประชาชาติ (UNFI) และประเด็นสำคัญของการจัดการป่าไม้อย่างยั่งยืน

นโยบายป่าไม้แห่งชาติ	นโยบายและมาตรการ ของ มาตรการด้านป่าไม้ขององค์กรสหประชาชาติ (UNFI) (25 ข้อ)	ประเด็นสำคัญของการจัดการป่าไม้อย่างยั่งยืน
<p>1) เพื่อให้ประเทศไทยมีพื้นที่ป่าไม้ที่เหมาะสมกับความสมดุลของระบบนิเวศและการใช้ประโยชน์อย่างยั่งยืน</p>	<p>1. พัฒนาและนำแผนการป่าไม้แห่งชาติ หรือกลยุทธ์อื่น ๆ ที่นำไปสู่การจัดการป่าไม้อย่างยั่งยืน</p> <p>2. ให้ความสำคัญกับ 7 ด้าน ซึ่งเป็นหัวใจสำคัญของการจัดการป่าไม้อย่างยั่งยืน</p> <p>3. มีการประเมินผลกระทบต่อสิ่งแวดล้อมในโครงการที่มีผลต่อป่าไม้</p> <p>4. กำหนด/ใช้นโยบายที่สนับสนุนการจัดการป่าไม้อย่างยั่งยืน เพื่อให้เกิดสินค้าและบริการ เพื่อลดความยากจนและพัฒนาเศรษฐกิจในชุมชนชนบท</p> <p>7. การพัฒนาเกณฑ์และตัวชี้วัดและการนำไปใช้ดำเนินการเพื่อการจัดการป่าไม้อย่างยั่งยืน</p> <p>9. พัฒนากลยุทธ์ทางการเงิน โดยคำนึงถึงการเข้าถึงแหล่งเงินทุนทั้งหมด</p> <p>12. บูรณาการโครงการหรือกลยุทธ์ที่เกี่ยวกับการจัดการป่าไม้อย่างยั่งยืนเข้ากับกลยุทธ์การพัฒนาประเทศอย่างยั่งยืน เช่น กลยุทธ์การลดความยากจน (Poverty Reduction Strategies: PRSs)</p> <p>14. ทบทวนและปรับปรุงกฎหมายเกี่ยวกับป่าไม้ เพิ่มความเข้มข้นของการบังคับใช้กฎหมายเกี่ยวกับป่าไม้ มีธรรมาภิบาล</p> <p>18. ให้การสนับสนุนวิทยาศาสตร์และการวิจัยเพื่อการจัดการป่าไม้อย่างยั่งยืนมีความก้าวหน้า มีการนำผู้เชี่ยวชาญทางวิทยาศาสตร์เข้ามามีส่วนร่วมในการกำหนดนโยบายป่าไม้และโครงการที่เกี่ยวข้อง</p>	<p>1. เพิ่มทรัพยากรป่าไม้</p> <p>2. ความหลากหลายทางชีวภาพของป่าไม้</p> <p>3. ความสมบูรณ์ของป่าไม้</p> <p>4. กลไกที่ก่อให้เกิดผลผลิตของป่าไม้</p> <p>5. กลไกในการป้องกันป่าไม้</p> <p>6. กลไกทางสังคมเศรษฐกิจสังคมของป่าไม้</p> <p>7. กฎหมาย นโยบาย และกรอบโครงสร้างองค์กร</p>

นโยบายป่าไม้แห่งชาติ	นโยบายและมาตรการ ของ มาตรการด้านป่าไม้ขององค์กรสหประชาชาติ (UNFI) (25 ข้อ)	ประเด็นสำคัญของการจัดการป่าไม้ อย่างยั่งยืน
	<p>20. ส่งเสริมความเข้าใจของสาธารณชนในเรื่องความสำคัญและประโยชน์ของการจัดการป่าไม้อย่างยั่งยืน</p> <p>21. ส่งเสริมการเข้าถึง และสนับสนุนการศึกษาทั้งในและนอกระบบ การเสริมสร้างความรู้และฝึกรอบม เพื่อการนำการจัดการป่าไม้อย่างยั่งยืนไปใช้</p> <p>24. สนับสนุนให้ภาคเอกชนและองค์กรของพลเรือนเข้าร่วมดำเนินการ โดยใช้กลไก เช่น ใบประกาศเกียรติคุณ</p>	
<p>2) เพื่อหยุดยั้งและป้องกันการทำลายทรัพยากรป่าไม้และสัตว์ป่าของชาติอย่างมีประสิทธิภาพ</p>	<p>15. ตระหนักถึงภัยคุกคามต่อความอุดมสมบูรณ์ของป่าไม้ ที่เกิดจากภัยธรรมชาติและฝีมือมนุษย์</p> <p>16. พัฒนาหรือขยายและคงไว้ซึ่งเครือข่ายในการปกป้องพื้นที่ป่า และประเมินสภาพและบริหารประสิทธิภาพของพื้นที่ป่าซึ่งได้รับการปกป้อง</p> <p>17. ประเมินสภาพและประสิทธิภาพของการบริการบริเวณที่ได้รับการปกป้องอยู่แล้ว</p> <p>20. ส่งเสริมความเข้าใจของสาธารณชนในเรื่องความสำคัญและประโยชน์ของการจัดการป่าไม้อย่างยั่งยืน</p>	<p>2. ความหลากหลายทางชีวภาพของป่าไม้</p> <p>5. กลไกในการป้องกันป่าไม้</p> <p>7. กฎหมาย นโยบาย และกรอบโครงสร้างองค์กร</p>
<p>3) เพื่อให้มีการอนุรักษ์และการใช้ทรัพยากรป่าไม้ สัตว์ป่า และความหลากหลายทางชีวภาพ อย่างเหมาะสม ยั่งยืน เป็นธรรม และเป็นพื้นฐานในการพัฒนาประเทศ และคุณภาพชีวิตของประชาชน โดยคำนึงถึงความสมดุลระหว่างสังคม เศรษฐกิจ และสิ่งแวดล้อม</p>	<p>4. กำหนด/ ใช้นโยบายที่สนับสนุนการจัดการป่าไม้อย่างยั่งยืน เพื่อให้เกิดสินค้าและบริการ เพื่อลดความยากจน และพัฒนาเศรษฐกิจในชุมชนชนบท</p> <p>5. สนับสนุนการผลิตและแปรรูปผลิตภัณฑ์จากป่าไม้อย่างมีประสิทธิภาพ</p> <p>6. สนับสนุนการป้องกันและการนำภูมิปัญญาดั้งเดิมเกี่ยวกับการป่าไม้มาใช้ในการปฏิบัติ รวมถึงการแบ่งปันผลประโยชน์อย่างเท่าเทียมและยุติธรรม</p> <p>8. สร้างสภาพแวดล้อมที่เอื้อต่อการลงทุนของภาคเอกชน และชุมชน รวมทั้งการจัดการป่าไม้ประเภทอื่น ๆ</p> <p>10. ส่งเสริมให้ตระหนักถึงคุณค่าต่าง ๆ ของป่า และวิธีการสะท้อนให้เห็นคุณค่าเหล่านั้นสู่ตลาด</p> <p>12. บูรณาการ โครงการหรือกลยุทธ์ที่เกี่ยวกับการจัดการป่าไม้ อย่างยั่งยืนเข้ากับกลยุทธ์การพัฒนาประเทศอย่างยั่งยืน เช่น กลยุทธ์การลดความยากจน</p> <p>18. ให้การสนับสนุนวิทยาศาสตร์และการวิจัย เพื่อให้การจัดการป่าไม้ อย่างยั่งยืน มีความก้าวหน้า มีการนำผู้เชี่ยวชาญทางวิทยาศาสตร์เข้ามามีส่วนร่วมในการกำหนดนโยบายป่าไม้และ โครงการที่เกี่ยวข้อง</p>	<p>2. ความหลากหลายทางชีวภาพของป่าไม้</p> <p>3. ความสมบูรณ์ของป่าไม้</p> <p>4. กลไกที่ก่อให้เกิดผลผลิตของป่าไม้</p> <p>6. กลไกทางสังคมเศรษฐกิจสังคมของป่าไม้</p>

นโยบายป่าไม้แห่งชาติ	นโยบายและมาตรการ ของ มาตรการด้านป่าไม้ขององค์กรสหประชาชาติ (UNFI) (25 ข้อ)	ประเด็นสำคัญของการจัดการป่าไม้อย่างยั่งยืน
	<p>20. ส่งเสริมความเข้าใจของสาธารณชนในเรื่องความสำคัญและประโยชน์ของการจัดการป่าไม้อย่างยั่งยืน</p> <p>22. สนับสนุนการศึกษา ฝึกอบรม และหลักสูตรเพิ่มเติมสำหรับชุมชนท้องถิ่นและดั้งเดิม ผู้ที่ทำงานเกี่ยวกับป่าไม้ และผู้ที่เป็นเจ้าของป่าไม้</p> <p>25. สนับสนุนการเข้าถึงทรัพยากรป่าไม้และตลาด ในระดับครัวเรือน ผู้เป็นเจ้าของป่ารายย่อย และชุมชน</p>	
<p>4) เพื่อให้ระบบการบริหารทรัพยากรป่าไม้มีประสิทธิภาพบนพื้นฐานองค์ความรู้และนวัตกรรม รวมทั้งกระบวนการมีส่วนร่วมของทุกภาคส่วน</p>	<p>6. สนับสนุนการป้องกันและการนำภูมิปัญญาดั้งเดิมเกี่ยวกับการป่าไม้มาใช้ในการปฏิบัติ รวมถึงการแบ่งปันผลประโยชน์อย่างเท่าเทียมและยุติธรรม</p> <p>7. การพัฒนาเกณฑ์และตัวชี้วัดและการนำไปใช้ดำเนินการเพื่อการจัดการป่าไม้อย่างยั่งยืน</p> <p>11. สนับสนุนนโยบายและโครงการที่มีส่วนร่วมโดยหลายภาคส่วน เพื่อนำส่วนของกิจการป่าไม้เข้าไปเป็นส่วนหนึ่งของกระบวนการตัดสินใจระดับชาติ</p> <p>13. ริเริ่มหรือเสริมสร้าง โครงการที่มีส่วนร่วมกับผู้มีส่วนได้ส่วนเสีย</p> <p>14. ทบทวนและปรับปรุงกฎหมายเกี่ยวกับป่าไม้ เพิ่มความเข้มข้นของการบังคับใช้กฎหมายเกี่ยวกับป่าไม้ มีธรรมาภิบาล</p> <p>16. พัฒนาหรือขยายและคงไว้ซึ่งเครือข่ายในการปกป้องพื้นที่ป่า และประเมินสภาพและบริหารประสิทธิภาพของพื้นที่ป่าซึ่งได้รับการปกป้อง</p> <p>18. ให้การสนับสนุนวิทยาศาสตร์และการวิจัยเพื่อการจัดการป่าไม้อย่างยั่งยืน มีความก้าวหน้า มีการนำผู้เชี่ยวชาญทางวิทยาศาสตร์เข้ามามีส่วนร่วมในการกำหนดนโยบายป่าไม้และโครงการที่เกี่ยวข้อง</p> <p>19. ส่งเสริมการพัฒนาหรือนำนวัตกรรมทางวิทยาศาสตร์และเทคโนโลยีไปใช้ รวมถึงการมีส่วนร่วมของชุมชนท้องถิ่น</p> <p>20. ส่งเสริมความเข้าใจของสาธารณชนในเรื่องความสำคัญและประโยชน์ของการจัดการป่าไม้อย่างยั่งยืน</p> <p>21. ส่งเสริมการเข้าถึงและสนับสนุนการศึกษาทั้งในและนอกระบบ การเสริมความรู้และฝึกอบรม เพื่อการนำการจัดการป่าไม้อย่างยั่งยืนไปใช้</p>	<p>6. กลไกทางสังคมเศรษฐกิจสังคมของป่าไม้</p> <p>7. กฎหมาย นโยบาย และกรอบโครงสร้างองค์กร</p>

นโยบายป่าไม้แห่งชาติ	นโยบายและมาตรการ ของ มาตรการด้านป่าไม้ขององค์กรสหประชาชาติ (UNFI) (25 ข้อ)	ประเด็นสำคัญของการจัดการป่าไม้ อย่างยั่งยืน
	22. สนับสนุนการศึกษา ฝึกอบรม และหลักสูตรเพิ่มเติม สำหรับชุมชนท้องถิ่นและดั้งเดิม ผู้ที่ทำงานเกี่ยวกับป่าไม้ และผู้ที่เป็นเจ้าของป่าไม้ 23. ส่งเสริมการมีส่วนร่วมของกลุ่มสำคัญหลักในชุมชน ท้องถิ่นเจ้าของป่าและผู้มีส่วนได้ส่วนเสียอื่น ๆ ที่เกี่ยวข้อง 24. สนับสนุนให้ภาคเอกชนและองค์กรของพลเรือนเข้าร่วมดำเนินการ โดยใช้กลไก เช่น ใบประกาศเกียรติคุณ	

3.2 ประเด็นสำคัญด้านป่าไม้ของประเทศไทย

หลังจากจับคู่วัตถุประสงค์ของนโยบายป่าไม้แห่งชาติแล้ว กรมป่าไม้อย่างศึกษาร่างแผนแม่บทการป่าไม้ อย่างละเอียด เพื่อระบุกิจกรรมเกี่ยวกับป่าไม้ และ/หรือประเด็นที่จำเป็นต้องได้รับการพิจารณาและลงมือปฏิบัติ อย่างเร่งด่วน ในขณะที่แผนแม่บทยังคงอยู่ระหว่างการพิจารณาเพื่ออนุมัติอย่างเป็นทางการ กรมป่าไม้ได้ระบุถึง ประเด็นสำคัญและข้อกังวลที่ถูกจัดลำดับความสำคัญไว้ในแผนแม่บทว่าประเด็นไหนมีความสำคัญสูง ประเด็น เหล่านี้แสดงไว้ในตารางที่ 3 โดยมีการจัดกิจกรรม ประเด็น หรือข้อกังวลกับนโยบายป่าไม้แห่งชาติทั้ง 24 ข้อ

ตารางที่ 3 การจับคู่ นโยบายป่าไม้แห่งชาติกับระดับความสำคัญและกิจกรรมตามแผนแม่บท

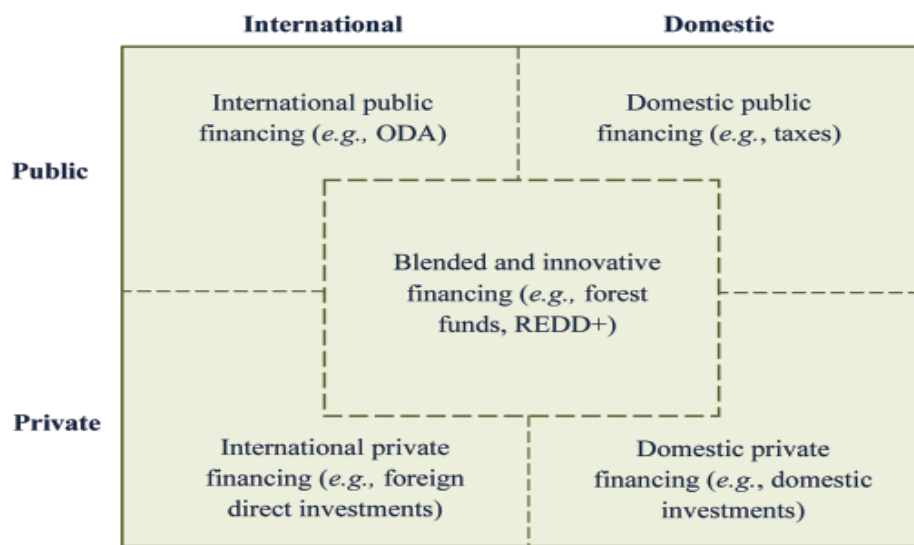
กิจกรรม (จากแผนแม่บท หรือแหล่งอื่น ๆ ที่ยังไม่ปรากฏในแผน)	ระดับความสำคัญ (ต่ำ, ปานกลาง, สูง)	เกี่ยวข้องกับนโยบายป่าไม้ข้อที่
การจัดการป่าไม้		
1. พื้นฟูและพัฒนาพื้นที่ป่าไม้ ตรวจสอบสภาพป่าไม้	สูง	1,2,3,5,11,14
2. อนุรักษ์ทรัพยากรป่าไม้และระบบนิเวศ	สูง	2,8,9,13,17
3. ทำแผนที่ป่าไม้ กำหนดเขต การประเมินความเสี่ยงของป่าบกและ ป่าชายเลน	สูง	1,2,3,4,8,11,23
4. เพิ่มความตระหนักรู้ให้สาธารณชนและชุมชนเกี่ยวกับการ บริหารจัดการและการอนุรักษ์ทรัพยากรป่าไม้	สูง	4,6,7,11,12,13,14
5. ประเมินและวิเคราะห์ความสำเร็จของเป้าหมายการพัฒนาที่ยั่งยืน ในเรื่องการป่าไม้	สูง	5,7,11
6. พัฒนาและสร้างเสริมเครือข่ายชุมชนและการบริหารจัดการ ทรัพยากรป่าไม้	สูง	4,6,11,12
7. การพัฒนาแนวการปฏิบัติที่ดีที่สุดของชุมชน สนับสนุนกิจกรรม ของชุมชน ส่งเสริมการมีส่วนร่วมของชุมชนในการจัดการระบบ นิเวศป่าไม้	สูง	1,11,12
8. ป่าไม้และการเปลี่ยนแปลงสภาพภูมิอากาศ และการปรับตัว	สูง	1,2

กิจกรรม (จากแผนแม่บท หรือแหล่งอื่น ๆ ที่ยังไม่ปรากฏในแผน)	ระดับความสำคัญ (ต่ำ, ปานกลาง, สูง)	เกี่ยวข้องกับนโยบายป่าไม้ข้อที่
การใช้ประโยชน์จากผลิตภัณฑ์ป่าไม้ บริการจากระบบนิเวศ และป่าเศรษฐกิจ		
9. การพัฒนาระบบฐานข้อมูลเกี่ยวกับการใช้ประโยชน์จากผลผลิตของป่าไม้	สูง	1,5
10. การพัฒนาให้มีการรับรองด้านป่าไม้ รวมถึงการปลูกขนาดเล็ก	สูง	16
11. สร้างกลไกทางการตลาดและอุตสาหกรรมทั้งในประเทศและระหว่างประเทศ	สูง	10,15
12. เพิ่มมูลค่าให้แก่ผลิตภัณฑ์จากป่าไม้จากป่าปลูก และป่าประเภทอื่นๆ ที่เกิดจากการปลูก	สูง	14
13. มีการกำหนดมาตรฐานการประเมินค่าไม้เศรษฐกิจ	สูง	16,17
14. ตระหนักถึงความสำคัญของการลดการปล่อยคาร์บอนจากการทำลายป่าและความเสื่อมโทรมของป่า (REDD+) และการจ่ายค่าตอบแทนคุณค่าทางสิ่งแวดล้อมอย่างเป็นรูปธรรม (PES) เพื่อเป็นสิ่งกระตุ้นหรือกลไกทางการเงินสำหรับการจัดการป่าไม้อย่างยั่งยืน เช่น การลดภาษีโดยพิจารณาจากการลดการปล่อยคาร์บอน	สูง	6, 10,12,16,17
15. เพิ่มรายได้และปรับปรุงสภาพความเป็นอยู่ของชุมชนที่เกี่ยวข้องและพึงพาทรัพยากรธรรมชาติ	สูง	1,3,14,15,17
พัฒนาการบริหารจัดการและองค์กรที่เกี่ยวข้องกับป่าไม้		
16. ปรับปรุงการกำกับและบังคับใช้กฎหมายที่มีอยู่แล้วเพื่อสนับสนุนการจัดการป่าไม้อย่างยั่งยืน	สูง	9,18,23
17. ทบทวนวิธีการแก้ปัญหา การกำกับดูแลและกฎหมายที่อาจเป็นอุปสรรคในการขยายกิจการป่าเศรษฐกิจและธุรกิจป่าไม้	สูง	9,18,23,24
18. ส่งเสริมและเพิ่มความเข้าใจในเรื่องการเงินเพื่อการบริหารจัดการป่าไม้	สูง	1,18,19,24
19. ใช้เกณฑ์และตัวชี้วัดของการจัดการป่าไม้อย่างยั่งยืน	สูง	7,16,20,24
20. เพิ่มงานวิจัยและพัฒนาเพื่อเสริมสร้างการพัฒนาป่าไม้ในระดับ เช่น การวิจัยเชิงปฏิบัติการ การวิจัยที่มีชุมชนเป็นฐาน โดยดำเนินการทั้งในด้านการบริหารจัดการป่าไม้ รวมทั้งการพัฒนาความเป็นอยู่	สูง	5,22
21. เสริมสร้างเครือข่ายการบริหารจัดการป่าไม้ที่มีธรรมชาติมากขึ้นในองค์กรเกี่ยวกับป่าไม้	สูง	19,20,23
22. สร้างขีดความสามารถและแรงกระตุ้นในการทำงานให้กับเจ้าหน้าที่ป่าไม้ในระดับ	สูง	19,20,21
23. พัฒนาสวัสดิการทางสังคมให้แก่เจ้าหน้าที่หน่วยพิทักษ์ป่าและผู้นำหน่วย เช่น การให้รางวัล	สูง	20,21

4 กลยุทธ์ทางการเงินสำหรับการป่าไม้ของประเทศไทย

การเงินเพื่อการจัดการป่าไม้อย่างยั่งยืน เป็นหัวข้อในการโต้เถียงในการหารือระหว่างหน่วยงานภาครัฐหลายหน่วยงาน และหน่วยงานอื่นที่เกี่ยวข้องหลายภาคส่วนที่เข้าร่วม ซึ่งนำไปสู่ข้อสังเกตและตกลงร่วมกันว่าการจัดการป่าไม้อย่างยั่งยืนนั้น มีต้นทุนสูงและยังขาดแคลนทุนทรัพย์อีกมาก ยิ่งกว่านั้น ในขณะที่กระแสการเงินที่เกี่ยวข้องบางส่วนมีเอกสารชัดเจน แต่แหล่งทุนบางส่วนยังแทบไม่เป็นที่รู้จักในหมู่ประเทศซึ่งจำเป็นต้องใช้ทุนเหล่านั้น (UNFF Consultant 2017). กล่าวคือ การเงินเพื่อการบริหารจัดการป่าไม้อย่างยั่งยืนนั้นยังคงเป็นเรื่องที่ขาดความเข้าใจอยู่มาก มีงานวิจัยชิ้นหนึ่งที่ศึกษาการเงินเพื่อการบริหารจัดการป่าไม้อย่างยั่งยืนของซิงเกอร์ (2016) เสนอข้อมูลโครงสร้างทางการเงินป่าไม้ของกลยุทธ์การเงินป่าไม้ระดับชาติไว้ในภาพที่ 1 :

ภาพที่ 1: การเงินเพื่อการบริหารจัดการป่าไม้อย่างยั่งยืน แบ่งตามประเภทเส้นทางที่กำหนดโดยองค์การสหประชาชาติ (2014). ขนาดของช่องไม่ได้บ่งบอกถึงปริมาณทางการเงิน (Singer 2016)

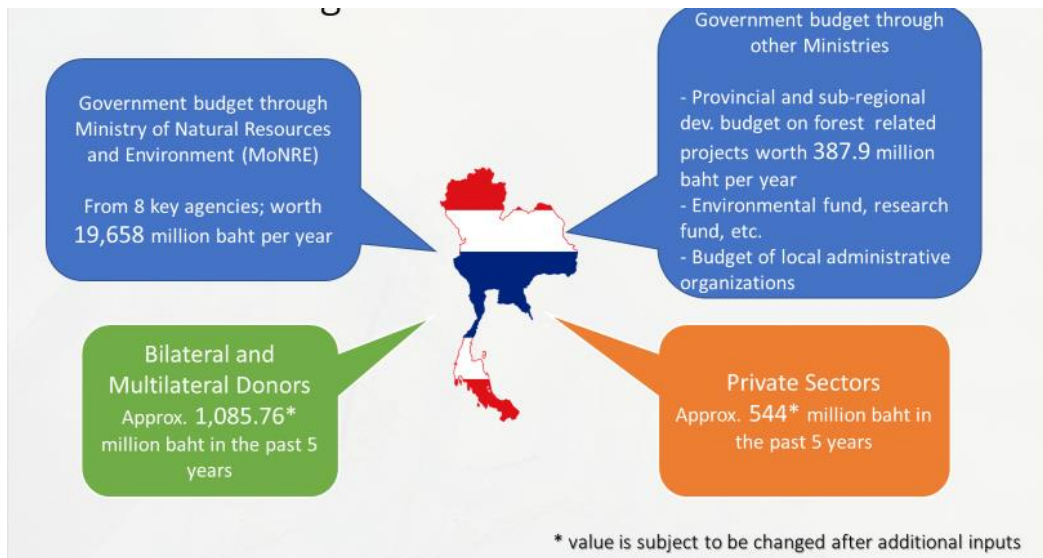


4.1 แหล่งการเงินด้านการป่าไม้ของประเทศไทย⁵

ภาพที่ 2 แสดงแหล่งทุนทางการเงินป่าไม้ของประเทศไทย ซึ่งมีทั้งแหล่งภายในประเทศ นอกประเทศ และแหล่งที่ผสมผสาน ดังที่ซิงเกอร์ (2016) อธิบายไว้

⁵ ที่มา : Soontornwong et al (2019), 'Background Study Report: State of Forest Management and Forest Financing in Thailand. Submitted to UNFF, Oct 2019.

ภาพที่ 2 แหล่งทุนทางการเงินของไทย



แหล่งทุนทางการเงินป่าไม้หลักๆ ของประเทศไทย ประกอบด้วย (1) งบประมาณจากรัฐบาลซึ่งกระทรวงหลักที่รับผิดชอบคือ กระทรวงทรัพยากรธรรมชาติและสิ่งแวดล้อม (2) งบประมาณจากรัฐบาลจากกระทรวงอื่นๆ (3) องค์กรภาคเอกชน และ (4) เงินบริจาค หรือเงินทุนทั้งในระดับทวิภาคีและพหุภาคี คำอธิบายของเงินทุนแต่ละแหล่งเป็นดังนี้

1) งบประมาณจากรัฐบาล ซึ่งกระทรวงหลักที่รับผิดชอบคือ กระทรวงทรัพยากรธรรมชาติและสิ่งแวดล้อม หน่วยงานหลักภายในกระทรวงนั้นเกี่ยวข้องกับจัดการป่าไม้อย่างยั่งยืนมี 8 หน่วยงาน คือ กรมป่าไม้ กรมอุทยานแห่งชาติ สัตว์ป่า และพันธุ์พืช กรมทรัพยากรทางทะเลและชายฝั่ง องค์การอุตสาหกรรมป่าไม้ สำนักงานนโยบายและแผนทรัพยากรธรรมชาติและสิ่งแวดล้อม องค์การสวนพฤกษศาสตร์ องค์การบริหารจัดการก๊าซเรือนกระจก สำนักงานพัฒนาเศรษฐกิจจากฐานชีวภาพ งบประมาณทั้งหมดที่จัดสรรโดยตรงให้แก่การจัดการป่าไม้อย่างยั่งยืนนั้นมีมูลค่ารวม 19,658.02 ล้านบาท หรือ 645.09 ล้านดอลลาร์ต่อปี ซึ่งคิดเป็น 1,199.39 บาท หรือ 39.36 ดอลลาร์ต่อพื้นที่หนึ่งเฮกตาร์

2) งบประมาณจากรัฐบาลผ่านทางกระทรวงอื่นๆ นโยบายส่วนนี้จัดสรรผ่านกระทรวงมหาดไทย ผ่านแผนการพัฒนาจังหวัดและภูมิภาค และสนับสนุน โครงการต่างๆ ที่เกี่ยวข้องกับการจัดการป่าไม้อย่างยั่งยืน ซึ่งเป็นงบประมาณรวม 387.9 ล้านบาท หรือ 12.73 ล้านดอลลาร์ต่อปี นอกจากนี้ ยังมีงบประมาณของรัฐอื่นๆ ที่เกี่ยวข้องกับการจัดการป่าไม้อย่างยั่งยืนในองค์การบริหารส่วนตำบลและจังหวัด กองทุนสิ่งแวดล้อมของประเทศ และกองทุนวิจัยของประเทศ อย่างไรก็ตาม เป็นเรื่องค่อนข้างยากที่จะประเมินงบประมาณที่ใช้ไปกับโครงการ การจัดการป่าไม้อย่างยั่งยืน เนื่องจากยังไม่มีฐานข้อมูลระดับชาติที่บันทึกข้อมูลที่ชัดเจนเกี่ยวกับองค์กรและทุน

3) องค์กรภาคเอกชนเป็นภาคส่วนที่มีบทบาทและสนับสนุน โครงการและกิจกรรมการจัดการป่าไม้อย่างยั่งยืนภายในประเทศมากขึ้น ส่วนใหญ่แล้วดำเนินการผ่าน โครงการ และการริเริ่มความรับผิดชอบต่อสังคมและสิ่งแวดล้อม เช่นการปลูกป่า การฟื้นฟูระบบนิเวศ การป้องกันไฟป่า การพัฒนาสภาพความเป็นอยู่ในท้องถิ่น และการให้รางวัลแก่ป่าชุมชนที่มีผลงานยอดเยี่ยม องค์กรเอกชนเหล่านี้เช่น โตโยต้าประเทศไทย อีซูซุ พีทีที โกลบอลเคมิคัล บริษัท ราช กรุ๊ป จำกัด (มหาชน) เครือซีเมนต์ไทย เครือเจริญโภคภัณฑ์ ธนาคารไทยพาณิชย์ ธนาคารกสิกรไทย

เป็นต้น ในช่วง 5 ปีที่ผ่านมา การสนับสนุนจากภาคเอกชนนั้นคิดเป็นมูลค่ามากกว่า 544 ล้านบาท หรือ 17.85 ล้านดอลลาร์

4) เงินบริจาคจากเครือข่ายทวิภาคีและพหุภาคี องค์กรหลักๆ เช่น กองทุนสิ่งแวดล้อมโลก องค์กรอาหารและการเกษตรแห่งสหประชาชาติ สหภาพยุโรป กองทุนหุ้นส่วนคาร์บอนป่าไม้ของธนาคารโลก องค์กรความร่วมมือป่าไม้แห่งเอเชีย องค์กรไม้เขตร้อนระหว่างประเทศ เป็นต้น ในช่วงห้าปีที่ผ่านมา เงินบริจาคและทุนจากความร่วมมือในระดับทวิภาคีและพหุภาคีมีมูลค่ามากกว่า 35.63 ล้านดอลลาร์ หรือ 1,085.76 ล้านบาท

ตารางที่ 4 แสดงแหล่งทุนที่เป็นไปได้พร้อมประเมินความสามารถในการเข้าถึง

ตารางที่ 4 อธิบายแหล่งทุนที่เข้าถึงได้

แหล่งทุนที่เข้าถึงได้ ⁶	ประเภท	ความเป็นไปได้ในการเข้าถึงทุน ⁷	ข้อสังเกต
งบประมาณของกรมป่าไม้	รัฐบาล	4	เป็นเงินทุนหลักๆ สำหรับกิจกรรมของกรมป่าไม้ ซึ่งปรากฏอยู่ในแผนประจำปี ไม่มีงบประมาณสำหรับหน่วยงานอื่น เป็นงบประมาณประจำปีจากรัฐบาลและอาจได้รับส่วนเสริมจากงบประมาณจากความร่วมมือแบบพหุภาคีหรือทวิภาคี แต่ก็ไม่เพียงพอหรือไม่สามารถดำเนินกิจกรรมเกี่ยวกับการจัดการป่าไม้อย่างยั่งยืนต่อไปได้
งบประมาณของกรมอุทยานแห่งชาติ สัตว์ป่า และพันธุ์พืช	รัฐบาล	4	มีเพื่อดำเนินกิจกรรมของกรมเท่านั้น และบรรจุอยู่ในแผนประจำปีแล้ว ไม่มีงบประมาณสำหรับหน่วยงานอื่น เป็นงบประมาณประจำปีจากรัฐบาลและอาจได้รับส่วนเสริมจากงบประมาณจากความร่วมมือแบบพหุภาคีหรือทวิภาคี เช่น ธนาคารพัฒนาเอเชีย หรือ กองทุนหุ้นส่วนคาร์บอนป่าไม้ แต่ก็ไม่เพียงพอหรือไม่สามารถดำเนินกิจกรรมเกี่ยวกับการจัดการป่าไม้อย่างยั่งยืนต่อไปได้
กรมทรัพยากรทางทะเลและชายฝั่ง	รัฐบาล	4	มีเพื่อดำเนินกิจกรรมของกรมเท่านั้น และบรรจุอยู่ในแผนประจำปีแล้ว ไม่มีงบประมาณสำหรับหน่วยงานอื่น เป็นงบประมาณประจำปีจากรัฐบาล กรมนี้ได้งบประมาณน้อยกว่ากรมอื่นๆ บางกิจกรรมตรงกับกลุ่มที่ทำกิจกรรมความรับผิดชอบต่อสังคมและสิ่งแวดล้อม และงบประมาณจากความร่วมมือพหุภาคีและทวิภาคี
องค์การอุตสาหกรรมป่าไม้	รัฐบาล	4	ส่วนใหญ่มาจากงบประมาณประจำปีของรัฐบาล และรายได้จากตลาดค้าไม้ ใช้สำหรับกิจการภายในองค์กรเท่านั้น

⁶ บริษัท เอกชนที่มีศักยภาพอื่น ๆ ที่ไม่ได้รวมไว้ที่นี่เนื่องจากขาดการให้คำปรึกษา รวมถึงรายชื่อที่ลิงค์: <https://www.unglobalcompact.org/engage-locally/asia/thailand>

⁷ หมายเหตุ: โอกาสในการเข้าถึง: 1 - มีโอกาสมาก 2 - มีแนวโน้ม แต่ต้องมีการสมัครหรือข้อเสนอก่อนที่จะมีการอนุมัติ / เข้าถึงเงินทุน 3 - เป็นไปได้ที่ดี แต่ต้องการใบสมัครหรือข้อเสนอ การแข่งขันสำหรับเงินทุนสูงมาก 4 - ความเป็นไปได้ต่ำ 5 - โอกาสต่ำมาก

แหล่งทุนที่เข้าถึงได้	ประเภท	ความเป็นไปได้ ในการเข้าถึงทุน	ข้อสังเกต
สำนักงานนโยบายและแผน ทรัพยากรธรรมชาติและสิ่งแวดล้อม	รัฐบาล / ความร่วมมือ ของทวิภาคี และพหุภาคี	4	ใช้สำหรับกิจกรรมของรัฐบาลเท่านั้น ไม่มีงบประมาณสำหรับหน่วยงานอื่น เป็น งบประมาณรายปี อาจได้รับเสริมบ้างจากความร่วมมือพหุภาคีและทวิภาคี
องค์การสวนพฤกษศาสตร์	รัฐบาล / ความร่วมมือทวิ ภาคี และพหุภาคี	4	มีไว้ใช้สำหรับกิจกรรมขององค์กรเท่านั้น ไม่มีงบประมาณสำหรับหน่วยงานอื่น เป็น งบประมาณรายปี อาจได้รับเสริมบ้างจากความร่วมมือพหุภาคีและทวิภาคี
องค์การบริหารจัดการก๊าซเรือนกระจก (TGO)	รัฐบาล / ความร่วมมือทวิ ภาคี และพหุภาคี	3	เป็นงบประมาณสำหรับองค์กรและผู้รับเหมา เป็นงบประมาณรายปี อาจได้รับเสริม บ้างจากความร่วมมือพหุภาคีและทวิภาคี
สำนักงานพัฒนาเศรษฐกิจจากฐาน ชีวภาพ (BEDO)	รัฐบาล / ความร่วมมือทวิ ภาคี และพหุภาคี	2	ได้งบประมาณเล็กน้อย และมีการทำโครงการร่วมกับหน่วยงานอื่น เป็นงบประมาณ รายปี อาจได้รับเสริมบ้างจากความร่วมมือพหุภาคีและทวิภาคี
แผนการพัฒนาจังหวัดและภูมิภาค	รัฐบาล	2	มีช่องทางเปิดสำหรับงบประมาณ แต่ก็ไม่ได้มากนัก งบประมาณมาจากกระทรวง มหาดไทย และองค์การบริหารส่วนจังหวัด ดำเนินการตามแผนพัฒนาระดับจังหวัด และภูมิภาค
การยางแห่งประเทศไทย	เอกชน	3	
โตโยต้าประเทศไทย	เอกชน	2	ให้งบประมาณเล็กน้อยสำหรับกิจกรรมความรับผิดชอบต่อสังคมและสิ่งแวดล้อมที่ ได้รับรางวัล กิจกรรมประชาสัมพันธ์และกิจกรรมพิเศษเป็นกิจกรรมในระยะสั้น
พีทีที โกลบอลเคมิคอล	เอกชน	2	ให้งบประมาณเล็กน้อยสำหรับกิจกรรมความรับผิดชอบต่อสังคมและสิ่งแวดล้อมที่ ได้รับรางวัล กิจกรรมประชาสัมพันธ์และกิจกรรมพิเศษเป็นกิจกรรมในระยะสั้น แต่ ผู้บริหารระดับสูงจะเกี่ยวข้องและมีส่วนร่วมในกระบวนการอนุมัติงบประมาณ

แหล่งทุนที่เข้าถึงได้	ประเภท	ความเป็นไปได้ในการเข้าถึงทุน	ข้อสังเกต
บริษัท ราช กรุ๊ป จำกัด (มหาชน)	เอกชน	2	ให้งบประมาณเล็กน้อยสำหรับกิจกรรมความรับผิดชอบต่อสังคมและสิ่งแวดล้อมที่ได้รับรางวัล กิจกรรมประชาสัมพันธ์และกิจกรรมพิเศษเป็นกิจกรรมในระยะสั้น
เครือปูนซีเมนต์ไทย (SCG)	เอกชน	2	ให้งบประมาณเล็กน้อยสำหรับกิจกรรมความรับผิดชอบต่อสังคมและสิ่งแวดล้อมที่ได้รับรางวัล กิจกรรมประชาสัมพันธ์และกิจกรรมพิเศษเป็นกิจกรรมในระยะสั้น เครือปูนซีเมนต์ไทยมีพื้นฐานของตนเองอยู่แล้วและดำเนินงานผ่านองค์กรดังกล่าว
เครือเจริญโภคภัณฑ์ (CP)	เอกชน	3	ให้งบประมาณเล็กน้อยสำหรับกิจกรรมความรับผิดชอบต่อสังคมและสิ่งแวดล้อมที่ได้รับรางวัล กิจกรรมประชาสัมพันธ์และกิจกรรมพิเศษเป็นกิจกรรมในระยะสั้น เครือเจริญโภคภัณฑ์มีองค์กรของตนเองและดำเนินงานผ่านองค์กรดังกล่าว
ธนาคารไทยพาณิชย์	เอกชน	2	ให้งบประมาณเล็กน้อยสำหรับกิจกรรมความรับผิดชอบต่อสังคมและสิ่งแวดล้อมที่ได้รับรางวัล และมีการใช้ผ่านองค์กรของตนเอง โดยเน้นที่เยาวชนและนวัตกรรม
ธนาคารกสิกรไทย	เอกชน	3	ให้รางวัลความรับผิดชอบต่อสังคม งบประมาณประชาสัมพันธ์
กองทุนภูมิอากาศสีเขียว (GCF)	พหุภาคี / นานาชาติ	4	กองทุนภูมิอากาศสีเขียวเป็นทุนที่ก่อตั้งขึ้นภายใต้กรอบของอนุสัญญาสหประชาชาติว่าด้วยการเปลี่ยนแปลงสภาพภูมิอากาศ เป็นหน่วยงานที่ดำเนินการกลไกทางการเงินเพื่อช่วยประเทศกำลังพัฒนาในเรื่องการปรับตัวเพื่อรับมือกับการเปลี่ยนแปลงของสภาพภูมิอากาศ วัตถุประสงค์ของกองทุนภูมิอากาศสีเขียว คือ “สนับสนุน โครงการ นโยบาย และกิจกรรมอื่นๆ ในประเทศกำลังพัฒนา หรือองค์กรอื่นๆ ที่ให้ความสำคัญตรงกับประเด็นสำคัญของกองทุน - ประเทศไทยวางแผนที่จะเสนอเอกสารเชิงหลักการเพื่อขอทุนจากกองทุนภูมิอากาศสีเขียว

แหล่งทุนที่เข้าถึงได้	ประเภท	ความเป็นไปได้ในการเข้าถึงทุน	ข้อสังเกต
อนุสัญญาว่าด้วยความหลากหลายทางชีวภาพ (UNCBD) และ อนุสัญญาสหประชาชาติว่าด้วยการเปลี่ยนแปลงสภาพภูมิอากาศ (UNFCCC)	พหุภาคี / นานาชาติ	4	เนื่องจากป่าไม้เป็นแกนกลางของแผนปฏิบัติการและแผนกลยุทธ์ความหลากหลายทางชีวภาพแห่งชาติ (NBSAPs) ของภาคี CBD ซึ่งมีวัตถุประสงค์เพื่อเสริมการดำเนินการและกิจกรรมของ REDD+ ภายใต้กระบวนการ UNFCCC และการมีส่วนร่วมกับโครงการริเริ่มเพื่อความหลากหลายทางชีวภาพในป่าเขตร้อนขององค์การไม้เขตร้อนระหว่างประเทศ (ITTO) ซึ่งอำนวยความสะดวกทางการเงินและการสนับสนุนทางเทคนิคสำหรับการปกป้องป่าไม้ในประเทศกำลังพัฒนา ดังนั้นการพัฒนา NBSAP ต้องให้ความสำคัญของป่าสงวนแห่งชาติในลำดับแรก
กองทุนสิ่งแวดล้อมโลก (GEF)	พหุภาคี / นานาชาติ	2	ประเทศไทยยื่นข้อเสนอโครงการเกี่ยวกับความหลากหลายทางชีวภาพ และการบริหารแบบบูรณาการของแนวทางเดิน โครงการพัฒนาแห่งสหประชาชาติจัดเตรียมและอนุมัติผ่านงบประมาณจำนวนไม่มากแก่ภาคประชาสังคม
องค์การอาหารและการเกษตรแห่งสหประชาชาติ (FAO)	พหุภาคี / นานาชาติ	4	ให้การสนับสนุนโดยตรงผ่านรัฐบาลและองค์กรที่มีการขึ้นทะเบียน โดยเฉพาะอย่างยิ่งองค์กรระหว่างประเทศ ภาคประชาสังคมจะเข้าถึงทุนได้ยาก
สหภาพยุโรป (EU)	พหุภาคี / นานาชาติ	4	ให้การสนับสนุนโดยตรงผ่านรัฐบาลและองค์กรที่มีการขึ้นทะเบียน โดยเฉพาะอย่างยิ่งองค์กรระหว่างประเทศ ภาคประชาสังคมจะเข้าถึงทุนได้ยาก
กองทุนหุ้นส่วนคาร์บอนป่าไม้ของธนาคารโลก (FCPF)	พหุภาคี / นานาชาติ	4	ให้การสนับสนุนโดยตรงผ่านรัฐบาลและองค์กรที่มีการขึ้นทะเบียน โดยเฉพาะอย่างยิ่งองค์กรระหว่างประเทศ ภาคประชาสังคมจะเข้าถึงทุนได้ยาก บริหารและจัดเตรียมผ่านโดยมีกรมอุทยานฯ เป็นส่วนประสานงานกลาง

แหล่งทุนที่เข้าถึงได้	ประเภท	ความเป็นไปได้ในการเข้าถึงทุน	ข้อสังเกต
องค์กรความร่วมมือทางป่าไม้แห่งเอเชีย (AFoCO)	พหุภาคี / นานาชาติ	4	ให้การสนับสนุนโดยตรงผ่านรัฐบาลและองค์กรที่มีการขึ้นทะเบียน โดยเฉพาะอย่างยิ่งองค์กรระหว่างประเทศ ภาคประชาสังคมจะเข้าถึงทุนได้ยาก
องค์กรไม้เขตร้อนระหว่างประเทศ (ITTO)	พหุภาคี / นานาชาติ	4	ให้การสนับสนุนโดยตรงผ่านรัฐบาลและองค์กรที่มีการขึ้นทะเบียน โดยเฉพาะอย่างยิ่งองค์กรระหว่างประเทศ ภาคประชาสังคมจะเข้าถึงทุนได้ยาก

4.2 การเปรียบเทียบการเงินเพื่อการป่าไม้กับการให้ลำดับความสำคัญของประเทศ

ใน ส่วนที่ 3.2 และ ตารางที่ 2 ที่กล่าวมาเป็นการแสดงให้เห็นภาพรวมของกิจกรรมที่มีความสำคัญและประเด็นที่เป็นปัญหาสำคัญของการป่าไม้ของประเทศไทย กิจกรรมหลายอย่างถูกรวบรวมไว้ในแผนแม่บทป่าไม้ของประเทศไทยแล้ว

ตารางที่ 5 การจับคู่แหล่งเงินทุนกับประเด็นที่ให้ความสำคัญ

ประเด็นที่ให้ความสำคัญ	นโยบายป่าไม้แห่งชาติที่เกี่ยวข้อง	ผู้เกี่ยวข้อง/หน่วยงานที่เกี่ยวข้อง	แหล่งทุนที่เป็นไปได้	ข้อสังเกต
การจัดการป่าไม้				
1. ฟื้นฟูและพัฒนาพื้นที่ป่าไม้ ตรวจสอบสภาพป่าไม้	1,2,3,5,11,14	กรมป่าไม้ กรมอุทยานฯ กรมทรัพยากรทางทะเลฯ	กระทรวงทรัพยากรฯ ความรับผิดชอบต่อสังคมและสิ่งแวดล้อม ทุนทวิภาคีและพหุ	เป็นหน้าที่ของหน่วยงานรัฐ และนำมาใช้โดยหน่วยงานของรัฐ เช่น กรมป่าไม้ กรมอุทยานฯ กรมทรัพยากรทางทะเลฯ ในระดับชาติ กระทรวงทรัพยากรฯ มีการเสนอความร่วมมือแบบพหุภาคีและทวิภาคีเพื่อสนับสนุน

ประเด็นที่ให้ความสำคัญ	นโยบายป่าไม้ แห่งชาติที่เกี่ยวข้อง	ผู้เกี่ยวข้อง/ หน่วยงานที่เกี่ยวข้อง	แหล่งทุนที่เป็นไปได้	ข้อสังเกต
			ภาคี เช่น AFOCO, UNDP, IUCN	หน่วยงานภาครัฐในการดำเนินการในด้านใหม่ที่ได้รับ การให้ความสำคัญในระดับโลก
2. อนุรักษ์ทรัพยากรป่าไม้และระบบนิเวศ	2,8,9,13,17	กรมป่าไม้ กรม อุทยานฯ กรม ทรัพยากรทางทะเลฯ	กระทรวงทรัพยากรฯ ความรับผิดชอบต่อ สังคมและสิ่งแวดล้อม ทุนทวิภาคีและพหุ ภาคี เช่น AFOCO, UNDP, IUCN	เป็นหน้าที่ของกรมอุทยานฯ โดยร่วมมือกับกรมป่าไม้ และกรมทรัพยากรทางทะเลฯ กองทุนสัตว์ป่าโลกสากล ที่ได้รับมอบหมายจากกองทุนสิ่งแวดล้อมโลก และ ร่วมมือกับกรมอุทยานฯ ในพื้นที่ที่ได้รับการอนุรักษ์ (เขตรักษาพันธุ์สัตว์ป่าห้วยขาแข้ง)
3. ทำแผนที่ป่าไม้ กำหนดเขต การประเมิน ความเสี่ยงของป่าบกและป่าชายเลน	1,2,3,4,8,11,23	กรมป่าไม้ กรม อุทยานฯ กรม ทรัพยากรทางทะเลฯ	กระทรวงทรัพยากรฯ ความรับผิดชอบต่อ สังคมและสิ่งแวดล้อม ทุนทวิภาคีและพหุ ภาคี	งบประมาณประจำปีของกระทรวงทรัพยากรฯ โดยได้รับ การสนับสนุนจากองค์การอาหารและการเกษตรแห่ง สหประชาชาติและหน่วยงานอื่นๆ
4. เพิ่มความตระหนักรู้ให้สาธารณชนและ ชุมชนเกี่ยวกับการบริหารจัดการและการ อนุรักษ์ทรัพยากรป่าไม้	4,6,7,11,12,13,14	กรมป่าไม้ กรม อุทยานฯ กรม ทรัพยากรทางทะเลฯ	กระทรวงทรัพยากรฯ ความรับผิดชอบต่อ สังคมและสิ่งแวดล้อม ทุนทวิภาคีและพหุ ภาคี	เป็นหน้าที่ของหน่วยงานรัฐ โดยได้รับการสนับสนุนจาก โครงการความรับผิดชอบต่อสังคมและสิ่งแวดล้อม ทุน ทวิภาคีและพหุภาคี โครงการความรับผิดชอบต่อสังคม และสิ่งแวดล้อมนั้นจะให้ทุนต่อ องค์กรชุมชน(CBO)
5. ประเมินและวิเคราะห์ความสำเร็จของ เป้าหมายการพัฒนาที่ยั่งยืนในเรื่องการป่าไม้	5,7,11	กรมป่าไม้ กรม อุทยานฯ กรม ทรัพยากรทางทะเลฯ	กระทรวงทรัพยากรฯ ความรับผิดชอบต่อ สังคมและสิ่งแวดล้อม	สำนักงานพัฒนาเศรษฐกิจและสังคมแห่งชาติเป็น หน่วยงานหลักเพื่อมุ่งเป้าหมายการพัฒนาที่ยั่งยืนของ ทุกภาคส่วน

ประเด็นที่ให้ความสำคัญ	นโยบายป่าไม้ แห่งชาติที่เกี่ยวข้อง	ผู้เกี่ยวข้อง/ หน่วยงานที่เกี่ยวข้อง	แหล่งทุนที่เป็นไปได้	ข้อสังเกต
			ทุนทวิภาคีและพหุ ภาคี	
6.พัฒนาและสร้างเสริมเครือข่ายป่าชุมชนและ การบริหารทรัพยากรป่าไม้	4,6,11,12	กรมป่าไม้ กรม อุทยานฯ กรม ทรัพยากรทางทะเลฯ ภาคประชาสังคม และ สผก.	กระทรวงทรัพยากรฯ ความรับผิดชอบต่อ สังคมและสิ่งแวดล้อม ทุนทวิภาคีและพหุ ภาคี (กองทุน สิ่งแวดล้อมโลก สหภาพยุโรป โครงการพัฒนาแห่ง สหประชาชาติ หรือ แหล่งอื่นๆ)	กรมป่าไม้ กรมทรัพยากรทางทะเลฯ สำนักงานพัฒนา เศรษฐกิจจากฐานชีวภาพ (องค์การมหาชน) (สผก.) เป็น หน่วยงานหลักในการทำให้เครือข่ายป่าชุมชนเข้มแข็ง รวมทั้งทุนทวิภาคีและพหุภาคีจะสนับสนุนภาคประชา สังคมและ องค์กรชุมชน (CBO) ในการเสริมสร้าง ป่า ชุมชน และการจัดการทรัพยากรธรรมชาติโดยมีชุมชน เป็นฐาน หรือการจัดการทรัพยากรธรรมชาติแบบชุมชน (CBNRM)
7. การพัฒนาแนวการปฏิบัติที่ดีที่สุดของชุมชน สนับสนุนกิจกรรมของชุมชน ส่งเสริมการมี ส่วนร่วมของชุมชนในการจัดการระบบนิเวศ ป่าไม้	1,11,12	กรมป่าไม้ กรม อุทยานฯ กรม ทรัพยากรทางทะเลฯ สถาบันการศึกษา ภาคประชาสังคม	กระทรวงทรัพยากรฯ ความรับผิดชอบต่อ สังคมและสิ่งแวดล้อม ทุนภายในประเทศ, ทุนทวิภาคี (กองทุน สิ่งแวดล้อมโลก สหภาพยุโรป ความ รับผิดชอบต่อสังคม และสิ่งแวดล้อม นานาชาติ	เป็นหน้าที่ของกระทรวงทรัพยากรฯ รวมทั้งกรมป่าไม้ กรมอุทยานฯ กรมทรัพยากรทางทะเลฯ และ กระทรวงมหาดไทย ภาคประชาสังคมมีบทบาทสำคัญใน การขับเคลื่อนให้ชุมชนมีความเข้มแข็งและขยายผลเป็น ต้นแบบการปฏิบัติที่ดีให้กับชุมชนอื่น

ประเด็นที่ให้ความสำคัญ	นโยบายป่าไม้ แห่งชาติที่เกี่ยวข้อง	ผู้เกี่ยวข้อง/ หน่วยงานที่เกี่ยวข้อง	แหล่งทุนที่เป็นไปได้	ข้อสังเกต
8. ป่าไม้และการเปลี่ยนแปลงสภาพภูมิอากาศ และการปรับตัว	1,2	กรมป่าไม้ กรม อุทยานฯ กรม ทรัพยากรทางทะเลฯ สถาบันการศึกษา ภาคประชาสังคม องค์การบริหาร จัดการก๊าซเรือน กระจก	กระทรวงทรัพยากรฯ ความรับผิดชอบต่อ สังคมและสิ่งแวดล้อม ทุนทวิภาคีและพหุ ภาคี (กองทุน สิ่งแวดล้อมโลก สหภาพยุโรป กองทุน ภูมิอากาศสีเขียว)	กรมอุทยานฯ เป็นหน่วยงานหลักเกี่ยวกับการลดการ ปล่อยคาร์บอนจากการทำลายป่าและความเสื่อมโทรม ของป่า องค์การบริหารจัดการก๊าซเรือนกระจกเป็น หน่วยงานหลักเกี่ยวกับปัญหาความเปลี่ยนแปลงสภาพ ภูมิอากาศทั้งในแง่การบรรเทาและการปรับตัว
การใช้ประโยชน์จากผลิตภัณฑ์ป่าไม้ บริการ จากระบบนิเวศ และป่าเศรษฐกิจ				
9. การพัฒนาระบบฐานข้อมูลเกี่ยวกับการใช้ ประโยชน์จากผลผลิตของป่าไม้	1,5	กรมป่าไม้ กรม ทรัพยากรทางทะเล สพท.	กรมป่าไม้ สหภาพ ยุโรป องค์การอาหาร และการเกษตรแห่ง สหประชาชาติ	กรมป่าไม้ทำงานบนระบบข้อมูลพื้นฐานของป่า เศรษฐกิจและป่าสงวน
10. การพัฒนาให้มีการรับรองด้านป่าไม้ รวมทั้งการปลูกขนาดเล็ก	16	กรมป่าไม้	กรมป่าไม้ สหภาพ ยุโรป องค์การอาหาร และการเกษตรแห่ง สหประชาชาติ	กรมป่าไม้ องค์การอาหารและการเกษตรแห่ง สหประชาชาติ มหาวิทยาลัยเกษตรศาสตร์จัดการเรื่อง เอกสารรับรอง รวมทั้งการปลูกในพื้นที่เล็กๆ
11. สร้างกลไกทางการตลาดและอุตสาหกรรม ทั้งในประเทศและระหว่างประเทศ	10,15	กรมป่าไม้ องค์การ อุตสาหกรรมป่าไม้ สถาบันการศึกษา ผู้ ปลูกป่าเอกชน	กรมป่าไม้ สหภาพ ยุโรป องค์การอาหาร และการเกษตรแห่ง	กรมป่าไม้เป็นหน่วยงานหลักเกี่ยวกับป่าเศรษฐกิจ โดย ร่วมมือกับ องค์การอาหารและการเกษตรแห่ง สหประชาชาติ และสหภาพยุโรปในการพัฒนากลไกทาง การตลาดและอุตสาหกรรมทั้งในและนอกประเทศ

ประเด็นที่ให้ความสำคัญ	นโยบายป่าไม้ แห่งชาติที่เกี่ยวข้อง	ผู้เกี่ยวข้อง/ หน่วยงานที่เกี่ยวข้อง	แหล่งทุนที่เป็นไปได้	ข้อสังเกต
			สหประชาชาติ ธนาคารพาณิชย์	
12. เพิ่มมูลค่าให้แก่ผลิตภัณฑ์จากป่าไม้จากป่าปลูกและป่าประเภทอื่นๆ ที่เกิดจากการปลูก	14	กรมป่าไม้ กระทรวงมหาดไทย กระทรวงพาณิชย์	กรมป่าไม้ กระทรวงพาณิชย์ กระทรวงมหาดไทย ธนาคารพาณิชย์	กระทรวงพาณิชย์ร่วมมือกับธนาคารพาณิชย์ในการส่งเสริมการปลูกป่า
13. มีการกำหนดมาตรฐานการประเมินค่าไม้เศรษฐกิจ	16,17	กรมป่าไม้ องค์กร อุตสาหกรรมป่าไม้ สถาบันการศึกษา	กรมป่าไม้ องค์กร อุตสาหกรรมป่าไม้ สหภาพยุโรป องค์กร อาหารและการเกษตร แห่งสหประชาชาติ องค์กรไม้เขตร้อน ระหว่างประเทศ	กรมป่าไม้ องค์กรอุตสาหกรรมป่าไม้ และ องค์กรไม้เขตร้อนระหว่างประเทศทำงานร่วมกันในการกำหนดมาตรฐานและมีการกำหนดเกณฑ์และตัวบ่งชี้ จากนั้นยังมีการส่งเสริมในกรมป่าไม้และภาคส่วนของกิจการป่าไม้
14. ตระหนักถึงความสำคัญของการลดการปลดปล่อยคาร์บอนจากการทำลายป่าและความเสื่อมโทรมของป่า (REDD+) และการจ่ายค่าตอบแทนคุณค่าทางสิ่งแวดล้อมอย่างเป็นรูปธรรม (PES) เป็นสิ่งกระตุ้นหรือกลไกทางการเงินสำหรับการจัดการป่าไม้ที่ยั่งยืน เช่น การลดภาษีโดยพิจารณาจากการลดการปล่อยคาร์บอน	6, 10,12,16,17	กรมอุทยานฯ กรมป่าไม้ กรมทรัพยากรทางทะเลฯ สถาบันการศึกษา	กรมป่าไม้ กระทรวงทรัพยากรฯ กรมทรัพยากรฯ สหภาพยุโรป ทูทวิภาคี และพหุภาคี	กรมทรัพยากรฯ เป็นหน่วยงานกลางในเรื่องของการลดการปล่อยคาร์บอนจากการทำลายป่าและความเสื่อมโทรมของป่า และดำเนินตามแผนยุทธศาสตร์ของชาติ เพื่อให้ได้รับทุนจากกองทุนหุ้นส่วนคาร์บอนป่าไม้ (FCPF) ที่ดำเนินการโดยธนาคารโลก กรมอุทยานฯ และ กรมป่าไม้ ทำหน้าที่หลักเกี่ยวกับการลดภาษีโดยพิจารณาจากการลดการปล่อยคาร์บอน

ประเด็นที่ให้ความสำคัญ	นโยบายป่าไม้ แห่งชาติที่เกี่ยวข้อง	ผู้เกี่ยวข้อง/ หน่วยงานที่เกี่ยวข้อง	แหล่งทุนที่เป็นไปได้	ข้อสังเกต
15. เพิ่มรายได้และปรับปรุงสภาพความเป็นอยู่ ของชุมชนที่เกี่ยวข้องและพึ่งพา ทรัพยากรธรรมชาติ	1,3,14,15,17	กรมป่าไม้ กรมทรัพยากรทาง ทะเลฯ กระทรวงมหาดไทย กระทรวงพาณิชย์	กรมป่าไม้ กระทรวง ทรัพยากรฯ กรม ทรัพยากรฯ องค์การ บริหารจัดการก๊าซ เรือนกระจก สหภาพ ยุโรป ทูทวิภาคี และพหุภาคี	มีการสนับสนุนโครงการต่างๆ เพื่อส่งเสริมความเป็นอยู่ ในชุมชน และผลผลิตจากป่าไม้
พัฒนาการบริหารจัดการและองค์กรที่ เกี่ยวข้องกับป่าไม้				
16. ปรับปรุงการกำกับและบังคับใช้กฎหมายที่ มีอยู่แล้วเพื่อสนับสนุนการจัดการป่าไม้อย่าง ยั่งยืน	9,18,23	กรมป่าไม้ กรมอุทยานฯ กรมทรัพยากรทาง ทะเลฯ	กระทรวงทรัพยากรฯ	กระทรวงทรัพยากรฯ อยู่ในกระบวนการปฏิรูปและ บังคับใช้กฎหมายเพื่อสนับสนุนการจัดการป่าไม้อย่าง ยั่งยืน
17. ทบทวนวิธีการแก้ปัญหา การกำกับดูแล และกฎหมายที่อาจเป็นอุปสรรคในการขยาย กิจการป่าเศรษฐกิจและธุรกิจป่าไม้	9,18,23,24	กรมป่าไม้ กรม อุทยานฯ กรม ทรัพยากรทางทะเลฯ	กระทรวงทรัพยากรฯ	กระทรวงทรัพยากรฯ อยู่ในกระบวนการปฏิรูปและ บังคับใช้กฎหมายเพื่อสนับสนุนการจัดการป่าไม้อย่าง ยั่งยืน กรมป่าไม้สนับสนุนการทำป่าเศรษฐกิจและการตลาด
18. ส่งเสริมและเพิ่มความเข้าใจในเรื่องการเงิน เพื่อการบริหารจัดการป่าไม้	1,18,19,24	กรมป่าไม้ กรมอุทยานฯ กรมทรัพยากรทาง ทะเลฯ	กระทรวงทรัพยากรฯ	กรมป่าไม้ กรมอุทยานฯ กรมทรัพยากรทางทะเลฯ ภาคเอกชน ความรับผิดชอบต่อสังคมและสิ่งแวดล้อม และภาคประชาสังคม มีส่วนร่วมและได้รับผลประโยชน์ จากการเงินป่าไม้

ประเด็นที่ให้ความสำคัญ	นโยบายป่าไม้ แห่งชาติที่เกี่ยวข้อง	ผู้เกี่ยวข้อง/ หน่วยงานที่เกี่ยวข้อง	แหล่งทุนที่เป็นไปได้	ข้อสังเกต
19. ใช้เกณฑ์และตัวชี้วัดของการจัดการป่าไม้ อย่างยั่งยืน	7,16,20,24	กรมป่าไม้ กรมอุทยานฯ กรมทรัพยากรทาง ทะเลฯ	กรมป่าไม้ ทุนทวิภาคี และพหุภาคี	กรมป่าไม้สร้างเกณฑ์และตัวบ่งชี้ในการจัดการป่าไม้ อย่างยั่งยืน และเสนอให้มีหน่วยงานตรวจสอบภายใน กรมป่าไม้
20. เพิ่มงานวิจัยและพัฒนาเพื่อเสริมสร้างการ พัฒนาป่าไม้ในทุกระดับ เช่น การวิจัยเชิง ปฏิบัติการ การวิจัยที่มีชุมชนเป็นฐาน โดย ดำเนินการทั้งในด้านการบริหารจัดการป่าไม้ รวมทั้งการพัฒนาความเป็นอยู่	5,22	กรมป่าไม้ กรมอุทยานฯ กรมทรัพยากรทาง ทะเลฯ สถาบันการศึกษา สำนักงานการวิจัย แห่งชาติ	กระทรวงทรัพยากรฯ สำนักงานการวิจัย แห่งชาติ ทุนวิจัย	การที่กระทรวงทรัพยากรฯ มุ่งบในการวิจัยและพัฒนา น้อยลงทำให้มีงานวิจัยและโครงการของหน่วยงานใน สังกัดน้อยลง
21. เสริมสร้างเครือข่ายการบริหารจัดการป่าไม้ ที่มีธรรมาภิบาลขึ้นในองค์กรเกี่ยวกับป่าไม้	19,20,23	กรมป่าไม้ กรม อุทยานฯ กรม ทรัพยากรทางทะเลฯ	กรมป่าไม้ กรมอุทยานฯ กรมทรัพยากรฯ กระทรวงทรัพยากรฯ	ทุนแบบพหุภาคีและทวิภาคี สนับสนุนการสร้างเสริม เครือข่ายการจัดการป่าไม้อย่างยั่งยืนและธรรมาภิบาล
22. สร้างขีดความสามารถและแรงกระตุ้นใน การทำงานให้กับเจ้าหน้าที่ป่าไม้ในทุกระดับ	19,20,21	กระทรวงทรัพยากรฯ	กรมป่าไม้, กรมทรัพยากรฯ กระทรวงมหาดไทย กระทรวงพาณิชย์ สพท. สหภาพยุโรป ทุนพหุภาคีและทวิ ภาคี	กระทรวงทรัพยากรฯ จำเป็นต้องได้รับการสนับสนุนจาก ทุนแบบทวิภาคีและพหุภาคี

ประเด็นที่ให้ความสำคัญ	นโยบายป่าไม้ แห่งชาติที่เกี่ยวข้อง	ผู้เกี่ยวข้อง/ หน่วยงานที่เกี่ยวข้อง	แหล่งทุนที่เป็นไปได้	ข้อสังเกต
23. พัฒนาสวัสดิการทางสังคมให้แก่เจ้าหน้าที่ หน่วยพิทักษ์ป่าและผู้นำหน่วย เช่น การให้ รางวัล	20,21	กระทรวงทรัพยากรฯ และกรมป่าไม้ กรม ทรัพยากรทางทะเลฯ กรมอุทยานฯ	กระทรวงทรัพยากรฯ กรมป่าไม้ กรมอุทยานฯ กรมทรัพยากรฯ	จำเป็นต้องมีการปฏิรูประบบสวัสดิการของกระทรวง ทรัพยากรฯ และต้องได้รับการสนับสนุนจากทุนแบบทวี ภาคีและพหุภาคี

5. กลไกด้านการเงินเพื่อการป่าไม้และข้อเสนออื่นๆ

5.1 ระบบแรงจูงใจเกี่ยวกับป่าไม้ รวมทั้งแผนการสร้างแรงจูงใจให้ภาคเอกชน

การพัฒนาระบบแรงจูงใจเกี่ยวกับป่าไม้ โดยเฉพาะอย่างยิ่งสำหรับภาคเอกชน เป็นวิธีหนึ่งที่น่ามาซึ่งเงินสนับสนุนการจัดการป่าไม้ที่ยั่งยืน ระบบดังกล่าวอาจทำได้โดยระบบการให้การรับรองด้านป่าไม้ของประเทศที่เข้มงวดและมีโครงสร้างในแบบที่สามารถใช้เป็นกลไกในการจัดการทางการเงินแบบอื่น ๆ ได้ด้วย เช่น

- ระบบแรงจูงใจที่ใช้เรื่องการปล่อยคาร์บอนเป็นฐาน โดยกำหนดขึ้นคล้ายกับระบบกระตุ้นที่ใช้การตลาดเป็นฐาน คล้ายกับระบบ REDD+
- ระบบแรงจูงใจที่ใช้เรื่องการปล่อยคาร์บอนเป็นฐานที่ให้คาร์บอนเครดิตที่สามารถใช้เป็นช่องทางในการสร้างความร่วมมือเกี่ยวกับความรับผิดชอบต่อสังคม
- ระบบแรงจูงใจที่ใช้ผลลัพธ์หรือผลสัมฤทธิ์คล้ายกับ REDD+ แต่มีพื้นฐานอยู่บนความสำเร็จหรือกิจกรรมที่ทำให้เสร็จสมบูรณ์มากกว่าตรวจสอบค่าคาร์บอนเครดิต

โดยทั่วไปแล้วการให้การรับรอง รวมถึงการรับรองด้านป่าไม้นั้น มักจะเกี่ยวข้อง และถูกมองว่าเป็นกระบวนการกระตุ้นที่ใช้ผลประโยชน์ทางเศรษฐกิจในตลาดที่มีสินค้าที่ได้รับการรับรอง ผลประโยชน์ที่คาดหวังมาจากรายได้ที่เพิ่มขึ้นซึ่งเป็นผลมารากราของสินค้าป่าไม้ที่คาดว่าจะเพิ่มขึ้นเพราะได้รับ “การรับรอง” ว่าเป็นผลิตภัณฑ์จากการจัดการป่าไม้ที่ยั่งยืน ในสถานการณ์เช่นนี้ ป่าไม้ และผลิตภัณฑ์จากป่าจะต้องผ่านกระบวนการรับรองที่เข้มงวดและเชื่อถือได้ และมีระบบตรวจสอบที่เข้มข้น นี่คือนี่คือสิ่งที่สามารถทำให้เกิดขึ้นได้หลังจากระบบการรับรองป่าไม้ของประเทศถูกสร้างขึ้นมาแล้ว

อีกทางเลือกหนึ่ง การให้การรับรองสามารถทำได้ด้วยคาร์บอนเครดิต (แทนที่จะให้กับผลิตภัณฑ์จากป่าไม้แบบดั้งเดิม) ซึ่งจะได้มาจากการลดการปล่อยคาร์บอน ซึ่งสามารถทำได้สองวิธีคือ หลีกเลี่ยงการปล่อยคาร์บอน หรือหลีกเลี่ยงการทำลายป่า (เช่น โดยการปกป้องป่า) และการกักเก็บคาร์บอน (เช่น การปลูกป่า หรือการฟื้นฟูสภาพป่า) คาร์บอนเครดิตนี้ต้องได้รับการรับรองผ่านกระบวนการที่การรับรองป่าไม้แห่งชาติกำหนด

อีกทางเลือกหนึ่งในการให้การรับรองด้านป่าไม้เมื่อคาร์บอนเครดิตไม่ได้ถูกออกแบบให้สามารถ “ขาย” ในตลาดคาร์บอนได้ แทนที่จะเสนอเครดิตให้ภาคเอกชนที่สามารถใช้ในการนำเสนอได้ว่าตนเองมีส่วนร่วมในการแสดงความรับผิดชอบต่อสังคม (CSR) ข้อกำหนดนี้สามารถดำเนินการได้หากมีความตกลงร่วมมือกันกับภาคเอกชน (ผู้ประกอบการธุรกิจ) และพื้นที่ป่าที่จัดการโดยผู้บริหารจัดการป่าไม้ (เช่น ชุมชนป่าไม้ท้องถิ่น หรือกรมป่าไม้ สำหรับป่าสาธารณะ)

ในปัจจุบัน ความเป็นกลางของคาร์บอน (Carbon neutrality) เป็นเรื่องที่ได้ได้รับความนิยมและเป็นเป้าหมายที่นำขึ้นชมของผู้ประกอบการในธุรกิจด้านนี้ บริษัทเอกชนมีความสนใจในเรื่องสภาพแวดล้อมมากขึ้น และหาวิธีเพิ่มประสิทธิภาพลักษณ์ความเป็นผู้ใส่ใจสิ่งแวดล้อมให้ตนเอง และมีเป้าหมายทางมนุษยธรรมมากขึ้น ซึ่งมักจะทำ โดยการมีส่วนร่วม ในกิจกรรมที่แสดงความรับผิดชอบต่อสังคม

ทางเลือกสุดท้ายนั้นคล้ายกับการให้คาร์บอนเครดิตกับกิจกรรมแสดงความรับผิดชอบต่อสังคมตามที่อธิบายไว้เบื้องต้น อย่างไรก็ตาม ก็ดี แนวทางการสนับสนุนและร่วมมือไม่ได้เกี่ยวกับคาร์บอนเครดิต แต่เกี่ยวกับกิจกรรมที่เกี่ยวกับป่าไม้โดยตรง (การฟื้นฟูป่าไม้ การปลูกป่า การเพิ่มพื้นที่ป่า) ดังนั้น ความร่วมมือจะสามารถเกิดขึ้นได้ในที่ซึ่งชุมชนท้องถิ่นสามารถรับการสนับสนุนจากภาคเอกชนในการทำกิจกรรมบริหารจัดการป่าไม้หลายๆอย่างได้ เช่น การฟื้นฟูสภาพป่า การช่วยธรรมชาติฟื้นฟูป่า การปลูกป่า การเพิ่มพื้นที่ป่า และการปกป้องป่า

5.2 การก่อตั้งกองทุนเพื่อการจัดการป่าไม้อย่างยั่งยืน

เงินทุนด้านการจัดการป่าไม้อย่างยั่งยืนสามารถเป็นกลไกอีกอย่างในการนำการเงินจากแหล่งต่าง ๆ มาได้ และมุ่งเป้าที่การจัดการป่าไม้อย่างยั่งยืน โดยสามารถเป็นอีกทางเลือกในการหาเงินทุนให้แก่การจัดการป่าไม้อย่างยั่งยืนในประเทศไทย นอกจากนี้ยังสามารถเป็นพื้นฐานกลยุทธ์สำหรับความร่วมมือระหว่างผู้มีส่วนได้ส่วนเสียซึ่งประกอบด้วยรัฐบาล ภาคเอกชน และชุมชนท้องถิ่น มันจะช่วยสร้างเสริมกระบวนการบริหารจัดการป่าไม้ของชุมชนท้องถิ่นที่ทำงานอยู่ในส่วนต่าง ๆ ของประเทศเพื่อให้สามารถเข้าถึงการสนับสนุนทางการเงิน รวมทั้งช่วยสนับสนุนองค์กรที่สามารถพัฒนาเครื่องมือที่เป็นนวัตกรรมเพื่อใช้ในการบริหารจัดการป่าไม้เพื่อสนับสนุนชุมชนและการจัดการป่าไม้อย่างยั่งยืนในระดับท้องถิ่นและระดับประเทศ นอกจากนี้ยังสามารถเป็นทุน “เมล็ดพันธุ์” หรือต่อยอดสำหรับในระดับท้องถิ่นและระดับประเทศ เป็นฐานให้รัฐบาลหรือหน่วยงานอื่น ๆ ที่มีความจำเป็นของงบประมาณ (ทุน) จำนวนมากในฐานะที่เป็นกลไกทางการเงินร่วมในการนำเสนอโครงการแหล่งของการเงินด้านการจัดการป่าไม้อย่างยั่งยืนสำหรับในระดับท้องถิ่นและระดับประเทศสามารถหาได้จากค่าธรรมเนียมภายในประเทศ หรือทุนจากการบริจาคจากต่างประเทศ ภาคเอกชน และบุคคล หรือทุนจำนวนมากสำหรับโครงการใหญ่ที่มีเป้าหมายในการสนับสนุนชุมชนเพื่อการจัดการป่าไม้อย่างยั่งยืน ดังนั้น จึงควรมีการออกแบบและหารือถึงโครงสร้างและการบริหารงานอย่างละเอียดระหว่างผู้มีส่วนได้ส่วนเสียที่เกี่ยวข้องเพื่อตอบสนองต่อความต้องการและเป้าหมายในภาพรวมของการพัฒนาทางการเงิน

พันธมิตรรัฐบาลยังสามารถเป็นแหล่งเงินทุนด้านป่าไม้ อาทิ พันธมิตรที่สนับสนุนกิจกรรมด้านป่าไม้ เช่น พันธมิตรสีเขียว หรือ พันธมิตรป่าไม้ ตัวอย่าง พันธมิตรสีเขียวของธนาคารโลก เป็นแหล่งเงินทุนสำหรับการลงทุนที่เกี่ยวข้องกับสภาพภูมิอากาศของธนาคารรวมถึงการลงทุนในด้านป่าไม้

การบริหารเงินทุนป่าไม้ควรเป็นอิสระและมีธรรมาภิบาล โครงสร้างการบริหารอาจอยู่ภายใต้องค์กรสาธารณะหรือสถาบันการเงิน เงินทุนควรเพิ่มขึ้นด้วยกลไกที่ถูกพัฒนาขึ้น โดยการมีส่วนร่วมจากทุกภาคส่วนตั้งแต่ต้น รวมทั้งในกระบวนการตัดสินใจ

5.3 การนำการจัดการป่าไม้อย่างยั่งยืนไปใช้ร่วมกันระหว่างภาคเอกชน

กิจการร่วมค้าที่เกี่ยวข้องกับภาคเอกชนในประเทศไทยนั้น ดูเหมือนจะได้รับความนิยมนิยามในฐานะของธุรกิจที่กำลังหาช่องทางลงทุนในกิจการที่เกี่ยวข้องกับป่าไม้ ซึ่งให้ผลตอบแทนที่ “น่าพอใจ” และมีประโยชน์อย่างมากต่อสิ่งแวดล้อม ผู้เข้าร่วม

ในการประชุมเชิงปฏิบัติการระดับชาติที่เป็นตัวแทนจากธนาคารแสดงความสนใจในการทำธุรกิจดังกล่าว การหารือกับตัวแทนจากธนาคารแห่งหนึ่งในเวลาต่อมาได้แสดงให้เห็นว่าธนาคารของเขามีความสนใจที่จะร่างข้อเสนอที่เกี่ยวข้องกับการจัดการป่าไม้อย่างยั่งยืนเพื่อเข้าถึงทุนในระดับพหุภาคี อาทิ กองทุนสิ่งแวดล้อมโลก (GEF) และกองทุนภูมิอากาศสีเขียว (GCF) นอกจากนี้ ธนาคารแห่งนั้นยังมีความสนใจในการทำกิจการร่วมค้ากับรัฐบาลในการเริ่มปลูกพืช (เช่น ไม้ หรือพืชที่มีมูลค่าสูง) ทั้งเพื่อผลตอบแทนที่น่าพอใจและประโยชน์ต่อสิ่งแวดล้อม เช่น ปริมาณคาร์บอนที่โครงการสามารถลดการปล่อยได้ ซึ่งธนาคารสามารถนำไปใช้การอ้างเรื่องกิจกรรมที่แสดงความรับผิดชอบต่อสังคม

ระหว่างวันที่ 18-19 ก.พ. 2563 มีการหารือโต๊ะกลมจากความร่วมมือของ IUCN UNFF และกรมป่าไม้ หัวข้อในการหารือ คือ การฟื้นฟูพื้นที่ร่วมกัน: การหารือโต๊ะกลมร่วมกับภาคเอกชนเกี่ยวกับการบริหารและฟื้นฟูทรัพยากรป่าไม้ของประเทศไทยอย่างยั่งยืน โดยมีประเด็นสำคัญในการหารือดังนี้

- บทบาทของภาคเอกชนเป็นกุญแจสำคัญในการบริหารทรัพยากรป่าไม้อย่างยั่งยืนและการฟื้นฟูป่าไม้ในประเทศไทย การป่าไม้นั้นไม่สามารถพึ่งพางบประมาณจากภาครัฐเพียงแหล่งเดียวได้
- ยังคงมีประเด็นที่เป็นปัญหาท้าทายในเรื่องการฟื้นฟูพื้นที่ป่าไม้ ได้แก่ การดำเนินนโยบายในการให้รางวัลในการปกป้องพื้นที่ป่า และกำจัดแรงจูงใจในทางที่ผิด การขับเคลื่อนทางการเงิน การสร้างความร่วมมือจากหลายๆ ภาคส่วน สร้างความร่วมมือเชิงสร้างสรรค์ร่วมกับภาคเอกชน เสริมสร้างความสามารถและองค์ความรู้ รวมทั้งพัฒนานวัตกรรม
- สามารถสนับสนุนให้ภาคเอกชนมีพันธกิจได้ด้วยระบบจูงใจจากคาร์บอนเครดิตในระดับชาติโดยผ่าน CSR
- ควรมีการยกระดับ ระบบจูงใจเช่น ระบบที่ริเริ่มโดยธนาคารเพื่อการเกษตรและสหกรณ์การเกษตร
- องค์กรต่างๆ สามารถเข้าถึงแหล่งทุนแบบพหุภาคีwth แต่ภาคเอกชนยังขาดข้อมูลในเรื่องการเข้าถึง

จากการหารือโต๊ะกลม เป็นที่ตกลงร่วมกันว่า บทบาทของภาคเอกชนในการบริหารทรัพยากรป่าไม้อย่างยั่งยืนและการฟื้นฟูพื้นที่ป่าไม้นั้นเป็นเรื่องสำคัญ และยังเห็นตรงกันว่า ปัญหาที่ประเทศไทยเผชิญอยู่นั้นไม่สามารถแก้ไขได้อย่างมีประสิทธิภาพ ด้วยเงินทุนจากภาครัฐเพียงฝ่ายเดียว นอกจากนี้ ยังมีความท้าทายสำคัญประกอบด้วย 1) การกำหนดนโยบายที่ให้รางวัลแก่การดำเนินการที่ยั่งยืน และกำจัดสิ่งจูงใจในการทำลายป่าหรือทำให้พื้นที่เสื่อมสภาพ 2) ขับเคลื่อนและยกระดับแหล่งทุนสำหรับการป่าไม้ 3) สร้างความร่วมมือที่มีประสิทธิภาพระหว่างภาคส่วนต่างๆ และหน่วยงานราชการ สร้างความร่วมมือระหว่างภาครัฐและเอกชน เสริมสร้างความสามารถและความรู้เรื่องการบริหารป่าไม้อย่างยั่งยืนและการฟื้นฟูพื้นที่ป่าไม้ และยกระดับนวัตกรรม⁸

โครงการที่เป็นแรงจูงใจเช่น “โครงการธนาคารต้นไม้” ของ ธกษ. ซึ่งจะให้สินเชื่อแก่เกษตรกรที่เสนอโครงการปลูกต้นไม้ที่มีความเป็นไปได้ มีแหล่งเงินทุนพหุภาคีหลายแหล่งที่สนับสนุนการฟื้นฟูพื้นที่ป่าไม้สำหรับภาครัฐ รวมทั้งบางส่วนของมีกลไกใน

⁸ ที่มา : การหารือโต๊ะกลมจากความร่วมมือของ IUCN UNFF และกรมป่าไม้ ร่วมกับภาคเอกชน ในการฟื้นฟูพื้นที่ร่วมกันเกี่ยวกับการบริหารและฟื้นฟูทรัพยากรป่าไม้ของประเทศไทยอย่างยั่งยืน Report Submitted to Restoring IUCN

การสร้างความร่วมมือกับภาคเอกชนด้วย ช่องทางการเข้าถึงและระบบจูงใจเป็นสิ่งจำเป็นเพื่อเสริมสร้างความร่วมมือระหว่างภาคเอกชนกับชุมชนป่าไม้

5.4. ระบบการเงิน REDD+

การลดการปล่อยคาร์บอนจากการทำลายป่าและความเสื่อมโทรมของป่า (REDD+) เป็นระบบแรงจูงใจอย่างหนึ่งของการจัดการป่าไม้อย่างยั่งยืน เดิมทีเป็นกระบวนการภายใต้การจ่ายค่าตอบแทนบริการระบบนิเวศ (PES) ซึ่งเกี่ยวข้องกับการจ่ายค่าตอบแทนให้กับองค์กรหรือผู้บริหารจัดการป่าไม้ที่ช่วยลดการทำลายป่าหรือการทำให้ป่าเสื่อมโทรมลงได้ ในที่สุดก็กลายมาเป็นส่วนหนึ่งของกลไกระดับโลก ทั้งในแง่รูปแบบของนวัตกรรมและความร่วมมือในเรื่องการเงินเพื่อการจัดการป่าไม้อย่างยั่งยืน ซึ่งได้รับความเห็นชอบร่วมกันในการเจรจาระหว่างรัฐบาลในการประชุมกรอบแนวคิดเรื่องการเปลี่ยนแปลงสภาพภูมิอากาศขององค์การสหประชาชาติ (UFCCC) เมื่อปี พ.ศ. 2558 จากนั้นผู้บริจาคและองค์กรพหุภาคีหลายแห่งจึงตั้งเป้าหมายในทั้งการลดการทำลายป่าไม้และบรรเทาสถานการณ์การเปลี่ยนแปลงสภาพภูมิอากาศ แม้จะมีความยากลำบากทางเทคนิคและการเจรจาระหว่างรัฐบาลที่ยืดเยื้อในช่วงแรก กลไก REDD+ ยังคงเป็นระบบแรงจูงใจที่ส่งผลและเป็นที่ยอมรับของผู้บริจาคและองค์กรพหุภาคี แม้จะไม่มีข้อตกลงร่วมกันในระดับนานาชาติ ผู้มีส่วนได้ส่วนเสียบางส่วนก็นำ REDD+ มาเป็นส่วนหนึ่งของกลไกทางการเงินต่าง ๆ โครงการที่ริเริ่มขึ้นใหม่และสถาบันหลายแห่งถูกตั้งขึ้นมาเพื่อผลักดันกลไก REDD+ โครงการที่เกี่ยวข้องกับกลไก REDD+ ระดับนานาชาติมากที่สุดประกอบด้วย กองทุนหุ้นส่วนคาร์บอนป่าไม้ (FCPF) ซึ่งตั้งอยู่ในธนาคารโลก และโครงการ UN-REDD ซึ่ง องค์การอาหารและการเกษตรแห่งสหประชาชาติ (FAO) โครงการพัฒนาแห่งสหประชาชาติ (UNDP) โครงการสิ่งแวดล้อมแห่งสหประชาชาติ (UNEP) ทั้งสองโครงการมีเจตนาที่จะช่วยเหลือประเทศกำลังพัฒนาในการตั้งโครงสร้างพื้นฐานทั้งในเชิงหน่วยงานและเทคนิคที่จำเป็นต่อการตั้งกลไก REDD+ รวมทั้งความสามารถในการตรวจสอบ รายงาน และยืนยัน ซึ่งเป็นเงื่อนไขหลักของ REDD+ เนื่องจากการให้ทุนนั้นขึ้นอยู่กับผลลัพธ์ดังกล่าว

กลไกนี้ยังคงเปิดกว้างต่อทั้งภาครัฐบาลและเอกชน ทั้งในแบบทวิภาคีและพหุภาคี รวมทั้งมีแหล่งทุนที่เป็นทางเลือกและพร้อมให้ทุนตามความสมัครใจ ในปัจจุบัน ทุนส่วนใหญ่มาจากรัฐ ซึ่งเป็นงบประมาณจำนวนมากอยู่แล้ว แต่ไม่ว่าทุนนั้นจะมากแค่ไหน ในอนาคตจะยังคงมีการให้ทุนสนับสนุนจำนวนมากขนาดนั้นหรือไม่ก็ยังคงเป็นเรื่องที่ไม่อาจมั่นใจได้ จากการประเมิน ภาคเอกชนได้ให้การสนับสนุนไปแล้วรวมทั้งสิ้นราว 600 – 800 ล้านดอลลาร์ (Castrén และคณะ 2014) แม้ว่าจะมีการสนับสนุนเงินทุนจำนวนมากขนาดนั้น แต่ก็ยังไม่สามารถนำ REDD+ มาใช้ในวงกว้างได้

5.5 ระบบจูงใจแบบใช้คาร์บอนเป็นฐาน

ระบบการจูงใจบนพื้นฐานเรื่องคาร์บอน คืออีกทางเลือกของ REDD+ ซึ่งสามารถกำหนดขึ้นเป็นระดับชาติได้ง่ายกว่าและมีความยืดหยุ่นมากกว่า ระบบนี้ก็เหมือนกับ REDD คือ เป็นระบบที่ยึดตามประโยชน์หรือเครดิตทางคาร์บอนที่สามารถยืนยันได้ ระบบนี้จำเป็นต้องมีระบบการยืนยันที่เชื่อถือได้เพื่อให้สามารถคำนวณคาร์บอนเครดิตได้ จากนั้น หน่วยงานจะสามารถนำเครดิตนั้นไปคำนวณเป็นผลประโยชน์ของตนเองได้ หน่วยงานนั้นจะเป็นหน่วยงานราชการ หรือเอกชนก็ได้

ระบบจะเสนอช่องทางให้ภาคเอกชนเข้ามามีส่วนร่วมในกิจกรรมเชิงสิ่งแวดล้อมโดยเป็นส่วนหนึ่งของความร่วมมือเพื่อแสดงความรับผิดชอบต่อสังคม แรงจูงใจนี้อาจเป็นการสนับสนุนทางการเงินให้แก่ภาคเอกชน หรือการเข้าไปมีส่วนร่วมโดยตรงกับกิจกรรมที่เกี่ยวข้องกับการป่าไม้ซึ่งจะทำให้ได้รับคาร์บอนเครดิต เช่น การปลูกป่าหรือการฟื้นฟูพื้นที่ป่าไม้ หรือการเข้าร่วมงานร่วมกับหน่วยงานอื่นๆ

ระบบการจูงใจจะเป็นเครื่องมือที่ดีในการสร้างความร่วมมือระหว่างชุมชนป่าไม้กับภาคเอกชน ความร่วมมือดังกล่าวจะถูกกำหนดกรอบด้วยข้อตกลงความร่วมมือระหว่างภาคเอกชนกับชุมชนป่าไม้ ซึ่งภาคเอกชนจะให้การสนับสนุนทางการเงินหรือด้านอื่นๆ แก่ชุมชน ซึ่งจะเป็ฝ่ายดำเนินกิจกรรมทางป่าไม้ที่ก่อให้เกิดคาร์บอนเครดิต

5.6 การเงินป่าไม้ระดับชาติจากค่าตอบแทนสำหรับการบริการทางสิ่งแวดล้อม (PES)

เราสามารถจำกัดความ “Payments for Ecosystem services” หรือ PES ได้ว่า เป็นการแลกเปลี่ยนโดยความสมัครใจบนพื้นฐานของการบริการทางสิ่งแวดล้อม (หรือพื้นที่ซึ่งใช้เพื่อให้เกิดการบริการ) โดยฝ่ายหนึ่ง “ซื้อ” จากผู้จัดเตรียม ซึ่งสามารถจัดหาบริการนั้นๆ ได้” โดยทักโคนิ (Tacconi, 2015) ได้ทำการศึกษาและสังเคราะห์ระบบ PES ที่มีผลการดำเนินการในโครงการลุ่มน้ำแม่โจง ซึ่งมีประเทศไทยร่วมโครงการอยู่ด้วย รายงานนั้นนำข้อมูลมาจากการศึกษารายงานการศึกษาระดับชาติ โดย ณ บางช้าง (2014) ซึ่งได้แสดง PES ที่เกิดขึ้นในช่วงต่างๆ ของโครงการที่เกี่ยวข้องกับประเทศไทยไว้ 16 รายการ ทักโคนิ (Tacconi, 2014) ได้สรุปข้อสังเกตเกี่ยวกับประเทศไทยไว้ว่า “มิติน่าสนใจเกี่ยวกับสถานการณ์ของ PES ในปัจจุบันในประเทศที่มีการขับเคลื่อนโดยหน่วยงานระดับชาติ – เช่น กรมอุทยานแห่งชาติ สัตว์ป่าและพันธุ์พืช หน่วยงานสิ่งแวดล้อมระดับภูมิภาค และสำนักงานพัฒนาเศรษฐกิจบนพื้นฐานของความหลากหลายทางชีวภาพ แม้ว่าแนวโน้มเหล่านี้ จะได้รับการสนับสนุนโดยโครงการพัฒนาโดยองค์การสหประชาชาติ (UNDP) และ GEF ซึ่งเป็นผู้จัดหาทุนเบื้องต้นให้กับหลายๆ กิจกรรม สรุปภาพรวมของสถานะภาพของ PES ในประเทศไทยไว้ในตารางที่ 4 โดยมีการเปรียบเทียบกับประเทศอื่นที่เป็นกรณีศึกษาเอาไว้ด้วย” ตารางสรุปสถานะของ PES ในประเทศไทยพร้อมองค์ประกอบหลัก โดยทักโคนิ (2015) แสดงไว้ในส่วนต่อไปนี้

⁹ Wunder S. 2005. Payments for environmental services: Some nuts and bolts. CIFOR Occasional Paper No. 42. Bogor, Indonesia: Center for International Forestry Research.

องค์ประกอบ/ขั้นตอน	คำอธิบาย
กรอบในการกำกับ	ยังไม่มีกฎหมายหรือข้อกำหนดเกี่ยวกับ PES แต่กรอบในการกำกับรวมถึงกฎหมายในการบริหารสิ่งแวดล้อมและทรัพยากรนั้นมีเป้าหมายในการรักษาการบริหารระบบนิเวศอย่างยั่งยืน และมีช่องทางให้ประชาชนเข้ามามีส่วนร่วมในกิจกรรมเหล่านั้นได้
ผู้ดำเนินการ	องค์กรของรัฐ เช่น กรมอุทยานแห่งชาติ สัตว์ป่า และพันธุ์พืช หน่วยงานสิ่งแวดล้อมระดับภูมิภาค สำนักงานพัฒนาเศรษฐกิจบนพื้นฐานของความหลากหลายทางชีวภาพ โครงการที่ได้รับความช่วยเหลือจากนานาชาติ เช่น การสนับสนุนเศรษฐกิจบนพื้นฐานความหลากหลายทางชีวภาพและระบบนิเวศในประเทศไทย และเอเชียตะวันออกเฉียงใต้
ผู้ได้รับประโยชน์จาก ES	ผู้ได้รับประโยชน์จากกิจกรรมต่างๆ ได้แก่ ประชาชนในท้องถิ่น บริษัท และนักท่องเที่ยว ประชาคมระดับชาติและนานาชาติก็ได้รับประโยชน์จากการอนุรักษ์ความหลากหลายทางชีวภาพเนื่องจากมันก่อให้เกิดประโยชน์นอกเหนือพื้นที่ที่มีการดำเนินการ
ระบบ	มีการกิจกรรม PES ในพื้นที่หลายประเภท ทั้งที่ดินของเอกชน และพื้นที่ซึ่งได้รับการดูแลโดยรัฐ ป่าชุมชน รวมถึงพื้นที่ซึ่งมีกรรมสิทธิ์ไม่ชัดเจน ในบางกรณี มีการตั้งคณะกรรมการบริหารท้องถิ่น หรือในบางกรณี คณะกรรมการในพื้นที่ซึ่งได้รับการคุ้มครองก็ไม่สามารถดำเนินการกิจกรรม PES ได้ราบรื่นนัก

¹⁰ ที่มา : Tacconi, L. 2014. Regional Synthesis of Payments for Environmental Services (PES) in the Greater Mekong Region. Crawford School of Public Policy. College of Asia and the Pacific. The Australian National University

ปริมาณและแหล่งเงินทุน	ไม่มีการรายงานถึงยอดงบประมาณที่แต่ละกิจกรรมต้องใช้เอาไว้ แหล่งเงินทุนเบื้องต้นประกอบด้วย ประชาชนในท้องถิ่นที่ได้รับประโยชน์จาก ES การชลประทานในระดับจังหวัด บริษัทเอกชน ผู้บริจาคจากต่างประเทศเช่น UNDP สหภาพยุโรป และรัฐบาลเยอรมนี
ระบบการจ่ายค่าตอบแทน	ยังไม่มีข้อกำหนด

จากตารางเบื้องต้นที่สรุปมาจากรายงานของทาโคนิ (2014)แสดงให้เห็นถึงสถานะในการริเริ่มและความพยายามของไทยในการสนับสนุน PES จะเห็นได้ว่ามีความเป็นไปได้ที่จะมีระบบเพื่อจ่ายค่าตอบแทนให้กับชุมชนป่าไม้ที่ให้บริการในการปกป้องป่าไม้ แต่ก็ยังมีส่วนที่ต้องพัฒนาอีกมากก่อนที่ไทยจะมีระบบการเงินป่าไม้ที่มีประสิทธิภาพ ในการทบทวนของทักลานี (2014) ได้ข้อสรุปว่า มีการตระหนักถึง ผลประโยชน์ต่อชุมชน โดยเฉพาะอย่างยิ่งการสร้างการมีส่วนร่วมของบุคคล และความสามารถของสถาบันของชุมชน แม้ในบางกรณีรวมถึงรายได้ของชุมชนด้วย อย่างไรก็ตาม ยังไม่สามารถกล่าวได้ว่ามีผลเชิงบวกจากกิจกรรม PES โดยการการออกแบบนั้น ควรพิจารณาได้ว่ากิจกรรมเหล่านี้ควรมีผลอย่างมากต่อความเป็นอยู่และต่อสิ่งแวดล้อม ทาโคนิ (2014) ยังตั้งข้อสังเกตเอาไว้ด้วยว่า แม้จะมีการออกแบบโดยใส่ใจรายละเอียด แต่กิจกรรมเหล่านี้อาจมีผลกระทบเชิงลบต่อความเป็นอยู่ และมีผลต่อสิ่งแวดล้อมเพียงจำกัด หรือไม่มีเลย

5.7 สิ่งจูงใจทางภาษี เงินอุดหนุน และช้อยกเว้น

สิ่งจูงใจทางภาษีสามารถนำมาใช้เพื่อหาทุนเพื่อกิจกรรมป่าไม้ที่จะดำเนินงานเพื่อการบริหารป่าไม้ที่ยั่งยืนได้ โดยสามารถเกิดขึ้นในหลายรูปแบบ เช่น เครดิตหรือช้อยกเว้นทางภาษีบางประการที่ตามปกติแล้วต้องจ่าย เช่น ผู้ดำเนินกิจการป่าไม้สามารถนำเครดิตภาษีไปหักจากภาษีที่จ่ายได้หากมีการดำเนินการกิจกรรมป่าไม้ที่รัฐบาลกำหนดให้มีความสำคัญและเกิดประโยชน์ต่อสาธารณชน ในทางกลับกัน อาจเป็นการยกเว้นภาษีให้กับผู้ดำเนินกิจการป่าไม้หรือผู้เสียภาษี สิ่งจูงใจทางภาษีเชิงบวกสามารถใช้กับบุคคลหรือธุรกิจอื่นๆ ในวัตถุประสงค์อื่นๆ ได้ด้วย

เช่นเดียวกับเงินสนับสนุน สิ่งจูงใจทางภาษีนั้นสามารถใช้เป็นสิ่งสนับสนุนการพัฒนาและก้าวหน้าของตลาดค้าไม้ที่ได้รับการรับรอง และรัฐอาจให้สิ่งจูงใจทางภาษีต่อเจ้าของที่ดินและผู้ประกอบการทางป่าไม้ที่ผลิตไม้ซึ่ง

ได้รับการรับรอง นอกจากนี้ยังสามารถใช้สิ่งจูงใจทางภาษีเพื่อสนับสนุนกิจกรรมที่ก่อให้เกิดกำไรหรือเป็นมิตรต่อป่าไม้ได้ด้วย เช่น อาจมีการลดภาษีให้ทั้งวัตถุดิบที่เป็นรูปธรรม (เช่น วัตถุดิบ หรือเคมีภัณฑ์) หรือผลผลิต (เช่น ไม้ที่ได้รับการรับรอง หรือคาร์บอน) และกิจกรรมที่เป็นมิตรต่อป่าไม้อื่นๆ นี่เป็นการลดต้นทุนในการดำเนินการสำหรับกิจกรรมที่เป็นมิตรต่อสิ่งแวดล้อม เพื่อที่จะลดความเสี่ยงในการไม่ก่อให้เกิดผลกำไร อีกทางหนึ่ง สิ่งจูงใจทางภาษีสามารถเป็นส่วนลดภาษีให้แก่ผู้ลงทุนในโครงการได้ด้วย (เช่น ให้เครดิตภาษีแก่ผู้ที่อนุมัติเงินกู้) ซึ่งจะช่วยลดต้นทุนในการหาเงินทุนและลดความเสี่ยงให้กับผู้ลงทุน

5.8 ป่าชุมชนและความเป็นหุ้นส่วนกับภาคเอกชนผ่านกิจการป่าไม้

โดยทั่วไปแล้ว ชุมชนป่าไม้ ซึ่งส่วนใหญ่จะเป็นพื้นที่ป่าของรัฐ จะมีการบริหารภายใต้การควบคุมอย่างเข้มงวด โดยเน้นที่การอนุรักษ์และปกป้องสภาพ ความอุดมสมบูรณ์และผลผลิตจากป่าไม้ ในขณะที่กระบวนการนี้มีประสิทธิภาพในการปกป้องป่าไม้ และโดยทั่วไป จะไม่มีประสิทธิภาพในแง่เศรษฐกิจสังคม ซึ่งจะช่วยปรับปรุงความเป็นอยู่ของชุมชน ในบางกรณี การถูกกำกับดูแลอย่างเข้มงวดส่งผลให้เกิดความขัดแย้งซึ่งบางครั้งนำไปสู่การเข้าครอบครองพื้นที่ป่าโดยผิดกฎหมาย และเปลี่ยนเป็นพื้นที่ทำการเกษตรซึ่งสามารถปลูกพืชไร่เพื่อความ เป็นอยู่ที่ดีขึ้นได้

ในฐานะที่เป็นการกำกับดูแลที่เป็นทางเลือก วิธีการเหล่านี้จึงเป็นทางเลือกที่มีความเป็นธุรกิจมากกว่าในการเข้าถึงที่ดินสาธารณะของชุมชนป่าไม้ อย่างไรก็ดี แทนที่จะจัดสรรที่ดินให้ดำเนินการภายใต้กฎหมายที่เข้มงวด ซึ่งเป็นการจำกัดความสามารถของชุมชนป่าไม้ในการจัดการป่าไม้ ระบบการบริหารจะยืดหยุ่นให้ชุมชน สามารถบริหารป่าไม้ในรูปแบบธุรกิจได้มากขึ้น รวมทั้งความสามารถในการสร้างกำไรทางเศรษฐศาสตร์ได้มากขึ้น อย่างไรก็ดี การบริหารยังคงต้องดำเนินการภายใต้แนวทางที่วางไว้กว้างๆ และปลอดภัยต่อสิ่งแวดล้อม โดยไม่ต้องยึดติดกับการบริหารภายใต้แนวทางการกำกับดูแลที่มีเป้าหมายในการลดผลเสียด้วยการใช้กฎหมายอย่างเคร่งครัดซึ่งปกติถูกนำมาใช้กับชุมชนป่าไม้

ทางเลือกในการบริหารเชิงธุรกิจที่สามารถนำมาใช้กับพื้นที่ป่าขนาดเล็ก หรือที่เรียกว่า หน่วยบริหารป่าไม้ (Forest Management Units: FMU) ได้ FMU นั้นเป็นแนวทางที่ดีในกิจกรรมที่เป็นความร่วมมือระหว่างชุมชนป่าไม้กับหน่วยบริหารระดับท้องถิ่นหรือภาคเอกชน FMU สามารถบริหารงานได้โดยครอบครัว หรือกลุ่ม

สมาชิกในชุมชนป่าไม้ FMU สามารถบริหารเพื่อสร้างผลิตภัณฑ์หรือพืชที่มีมูลค่าสูงได้ (เช่น การปลูกต้นไม้ป่า
เกษตร ไม้ไผ่ กาแฟ ผลิตภัณฑ์ป่าไม้ที่ไม่ใช่ไม้) ความร่วมมือแบบต่างๆ ระหว่างชุมชนป่าไม้และภาคเอกชน
หรือฝ่ายบริหารท้องถิ่น สามารถออกแบบให้เหมาะสมกับการเงินและระบบการแบ่งปันผลประโยชน์ ตัวอย่าง
ความร่วมมือในการร่วมกันบริหารระหว่างชุมชนกับภาคเอกชน เช่น ป่าเศรษฐกิจที่ตั้งอยู่ในโรงงานผลิตรถยนต์
โตโยต้าที่บ้านโพธิ์ โครงการธนาคารต้นไม้ ของ ธกส. ความร่วมมือของรัฐและเอกชนตามแบบน่านแซนด์
บ็อกซ์โมเดลของมูลนิธิสถาบันสิ่งแวดล้อมไทย¹¹

6. การนำแผนปฏิบัติการระดับชาติมาใช้ในด้านกลยุทธ์การเงินป่าไม้ระดับชาติ

ในส่วนที่ผ่านมาได้กล่าวถึงองค์ประกอบสำคัญของกลยุทธ์การเงินป่าไม้ระดับชาติของประเทศไทย เป็นการอธิบายถึง
กิจกรรมที่สำคัญซึ่งระบุเอาไว้ในแผนแม่บท นโยบายระดับชาติ และระบุว่ามันเชื่อมโยงกับมาตรการด้านป่าไม้ขององค์กร
สหประชาชาติ (UNFI) อย่างไร และมีการจับคู่กิจกรรมสำคัญกับแหล่งเงินทุนที่เป็นไปได้ในการสนับสนุนกิจกรรมเหล่านี้ ใน
ส่วนนี้จะกล่าวถึงแผนปฏิบัติการที่จะเป็นวิธีเข้าถึงแหล่งทุน ส่วนนี้จะแบ่งออกเป็นสามหัวข้อย่อย คือ 6.1 อธิบายแผนปฏิบัติการ
เพื่อเข้าถึงทุนสาธารณะด้วยการสร้างกองทุนการบริหารกิจการป่าไม้อย่างยั่งยืน 6.2 อธิบายถึงแผนปฏิบัติการในการได้รับการ
สนับสนุนทางการเงินจากภาคเอกชน และ 6.3 อธิบายถึงแผนการปฏิบัติการในการได้รับทุนจากองค์กรแบบพหุภาคี

6.1 กระบวนการเสนอเพื่อการพัฒนาโลกการเงินป่าไม้ รวมถึงทุนการจัดการป่าไม้อย่างยั่งยืน

การบริหารทรัพยากรป่าไม้ในประเทศไทยนั้นค่อนข้างเป็นแบบรวมศูนย์และสั่งการจากบนลงล่าง ผลก็คือ กลไกหรือ
โครงการใด ๆ ที่ถูกเสนอ เช่นกลยุทธ์การเงินป่าไม้ ก็จะต้องผ่านกระบวนการทบทวนซึ่งส่วนใหญ่ขึ้นอยู่กับเจ้าหน้าที่ระดับสูง
ของกรมป่าไม้

เพื่อให้สอดคล้องกับกระบวนการนี้ การพัฒนาและนำกลยุทธ์ทางการเงินป่าไม้มาใช้ จึงควรดำเนินการผ่าน
กระบวนการโดยมีกรมป่าไม้เป็นหน่วยประสานงานหลัก โดยสามารถสรุปกระบวนการนำเสนอได้เป็นขั้นตอน ดังนี้

1. เตรียมการและตั้งกลุ่มทำงานอย่างเป็นทางการ

¹¹ Restoring Landscapes Together: A Roundtable Discussion with the Private Sector on the Sustainable Management and Restoration of Thailand's Forests. Feb 18-19, Bangkok, Thailand. Report submitted to IUCN.

- 1) ตั้งกลุ่มทำงานเฉพาะกิจขึ้นเพื่อทบทวนและแก้ไขกลยุทธ์ทางการเงินป่าไม้ที่จะเสนอ เพื่อให้ตรงกับนโยบายและแผนที่มืออยู่ และให้กลยุทธ์ทางการเงินป่าไม้เป็นส่วนหนึ่งของแผนแม่บทเพื่อที่จะให้กรมป่าไม้ กรมอุทยานแห่งชาติ สัตว์ป่า และพันธุ์พืช และกรมทรัพยากรทางทะเลและชายฝั่งสามารถผลักดันเรื่องนี้ได้
- 2) คณะกรรมการเพื่อการพัฒนาการเงินป่าไม้เป็นสิ่งสำคัญมาก เพื่อให้สามารถผลักดันเรื่องนี้ได้ คณะกรรมการควรทำหน้าที่เป็นหน่วยงานหลักในการพัฒนาการเงินป่าไม้ และควรมีความสามารถเพียงพอ ดังนั้น การสร้างขีดความสามารถของคณะกรรมการจึงเป็นเรื่องสำคัญและต้องมีความต่อเนื่อง คณะกรรมการชุดนี้ควรมีอิสระในการทำงานภายใต้หลักธรรมาภิบาล
- 3) การพัฒนามาตรฐานและระบบการให้รับรองทางการเงินป่าไม้ เพื่อให้สามารถดำเนินการระบบภายใต้การกำกับดูแล การรับรองด้านป่าไม้ได้ ซึ่งจำเป็นต้องมีขั้นตอนดังต่อไปนี้
 - 1) พัฒนาระบบการให้การรับรองด้านป่าไม้บนพื้นฐานของเกณฑ์และตัวชี้วัดที่กรมป่าไม้พัฒนาขึ้นมาแล้ว เพื่อให้สามารถนำมาใช้จริงได้
 - 2) พัฒนาระบบการให้การรับรองด้านป่าไม้ที่เป็นมาตรฐานและได้รับการยอมรับจากทุกภาคส่วน กรมป่าไม้จำเป็นต้องร่วมมือกับหน่วยงานที่มีความน่าเชื่อถือ
 - 3) พัฒนาระบบการจ่ายภาษีจากไม้และผลิตภัณฑ์จากป่าไม้อื่น ๆ ร่วมกับกระทรวงการคลัง

4. พัฒนาระบบฐานข้อมูลที่เกี่ยวข้องรวบรวมข้อมูลของแหล่งเงินทุนต่างๆ ที่รวมถึงองค์กรที่ให้บริการ หน่วยงานที่ให้ทุน และภาคเอกชน/โครงการความรับผิดชอบต่อสังคมที่สนใจให้การสนับสนุน โครงการและกิจกรรมป่าไม้

5. เสริมสร้างความร่วมมือระหว่างหน่วยงานรัฐและภาคเอกชนเพื่อพัฒนาโครงการที่สามารถดึงดูดทุนทางด้านป่าไม้ รวมทั้งความร่วมมือระหว่างภาครัฐกับเอกชนที่เป็นไปได้ในอนาคต

6. สนับสนุนการพัฒนาเงินทุนป่าไม้ในระดับชุมชนอย่างจริงจัง มีการศึกษาพบว่า ชุมชนที่ได้รับการสนับสนุนสามารถบริหารเงินทุนได้แต่อย่างไรก็ตาม ทุนที่ให้กับชุมชนนั้นยังคงมีจำกัด ดังนั้น หากชุมชนป่าไม้ได้รับการสนับสนุนให้มีกองทุนเพื่ออนุรักษ์และบริหารป่าไม้ ชุมชนจะสามารถจัดการกับกลไกทางการเงินอื่นๆ ที่มีอยู่ เช่น การจัดการบัญชีธนาคารของชุมชน ชุมชนบางแห่งสามารถเพิ่มทุนของตนเองผ่านการแบ่งปันผลประโยชน์ เช่น รายได้จากการท่องเที่ยวเชิงอนุรักษ์ อย่างไรก็ตาม การพัฒนาและบริหารเงินทุนป่าไม้ชุมชนและจำเป็นต้องมีเจ้าหน้าที่ที่ทำงานอย่างใกล้ชิดในฐานะผู้ประสานงานกับชุมชนจนกว่าชุมชนจะมีศักยภาพเต็มที่

7. พัฒนาข้อตกลงเงินนโยบายที่ชัดเจนที่มีการระบุถึงการบริหาร โครงการขนาดใหญ่จากผู้บริจาคเงินจากภายนอกประเทศ เช่น GEF หรือ GCF ที่เหมาะสมและชัดเจน นโยบายควรจัดสรรสัดส่วนของโครงการขนาดใหญ่ที่ได้รับทุนเพื่อการจัดการป่าไม้อย่างยั่งยืน นโยบาย/กลยุทธ์สำหรับการพัฒนาเงินทุนป่าไม้สามารถทำให้แน่ใจได้ว่าโครงการขนาดใหญ่ที่ได้รับเงินทุนจะสามารถให้การสนับสนุนเรื่องเงินทุนลงไปสู่ชุมชนท้องถิ่นได้

8. กลุ่มทำงานและคณะกรรมการควรจะพัฒนาแผนปฏิบัติการโดยมีการกำหนดกรอบเวลาและผลลัพธ์ที่ชัดเจน เช่น ช่วงการเตรียมการ ช่วงปฏิบัติ ช่วงสังเกตติดตาม และช่วงประเมินผล เพื่อให้การดำเนินการรวมทั้งการประเมินความสำเร็จและความก้าวหน้าเป็นไปตามตัวบ่งชี้ที่ชัดเจนตลอดระยะเวลาการดำเนินงาน

9. ส่งเสริมการมีส่วนร่วมในการสังเกตการและประเมินกลไกเพื่อให้แน่ใจว่ากลไกการเงินป่าไม้ที่ถูกออกแบบมานั้นตรงประเด็นและสามารถปฏิบัติได้จริง หรือ อาจจำเป็นต้องได้รับการปรับปรุงเป็นระยะๆ เพื่อเพิ่มประสิทธิภาพและประสิทธิผลของการดำเนินการโดยรวม

10. กำหนดระบบการแจกจ่ายทุนเพื่อการจัดการป่าไม้ที่ยั่งยืนเพื่อให้มั่นใจว่าผู้มีส่วนได้ส่วนเสียสามารถเข้าถึงได้ด้วยกลไกการปฏิบัติที่ชัดเจนซึ่งประกอบด้วย

- เข้าถึงผ่านการเสนอ โครงการที่เห็นผลลัพธ์ที่เป็นไปได้อย่างชัดเจน ซึ่งจำเป็นต้องมีการพัฒนาระบบการคัดกรองและอนุมัติขึ้นมา
- กฎและข้อกำหนดต่างๆ ควรจะไม่ซับซ้อนและง่ายต่อความเข้าใจ โดยที่ชุมชนสามารถเข้าถึงได้
- หากมีโครงการขนาดใหญ่จาก GEF หรือ GCF โครงการเหล่านี้ควรแบ่งปันสิ่งที่ได้รับมาเป็นทุนก้อนเล็กๆ สำหรับชุมชนที่มีพันธกิจในการจัดการป่าไม้อย่างยั่งยืน
- ทุนการป่าไม้ควรสนับสนุนโครงการทุกขนาด ทั้งใหญ่ กลาง เล็ก
- ระบบคัดกรองและประเมิน ทบทวน และอนุมัติ รวมทั้งตรวจสอบและประเมินควรได้รับการออกแบบอย่างดีและเหมาะสมพร้อมทั้งมีธรรมาภิบาลและความโปร่งใส
- จำเป็นต้องมีระบบสังเกตการณ์และตรวจสอบชุมชนเพื่อให้ชุมชนได้รับการสนับสนุนอย่างต่อเนื่อง

11) จัดตั้งสำนักทะเบียนการจัดหาเงินทุนจากป่าไม้ (เช่น ฐานข้อมูล) ที่มีแหล่งเงินทุนที่มีศักยภาพ (ระดับท้องถิ่น ภาคเอกชน ระดับประเทศ ระดับภูมิภาค องค์กรข้ามชาติ) และการบรรยายเกี่ยวกับแหล่งข้อมูลแต่ละแหล่งในแง่ของลำดับความสำคัญ ขั้นตอนการสมัคร ข้อกำหนด เงื่อนไข (ถ้ามี) ระดับเงินทุน และสถาบัน / องค์กรที่มีสิทธิ์

6.2 แผนปฏิบัติงานเพื่อให้ได้รับทุนจากภาคเอกชน

การจัดหาทุนจากภาคเอกชนนั้นเป็นส่วนสำคัญในแง่เงินทุนที่สามารถนำมาสนับสนุนการบริหารทรัพยากรป่าไม้อย่างยั่งยืนในประเทศไทย ดังที่อธิบายไว้โดยย่อในหัวข้อที่ 5.3 แล้ว จากการอภิปรายโต๊ะกลมที่จัดขึ้นเมื่อวันที่ 18-19 ก.พ. ถึงแนวทางที่ภาคเอกชนจะเข้ามามีส่วนร่วมในการสนับสนุนและมีส่วนร่วมในการบริหารทรัพยากรป่าไม้อย่างยั่งยืน ในการหารือ เห็นได้ชัดว่ามีบริษัทเอกชนเพียงไม่กี่แห่งที่มีส่วนร่วมกับกิจกรรมทางป่าไม้ นอกจากนั้น ปรากฏว่ามีบริษัทที่ลงทุนในเรื่องการปลูกป่าไปแล้วเช่น ฟินิกซ์ เครือซิเมนต์ไทย การปลูก

ป่าในพื้นที่ขนาดเล็ก และอีกหลายฝ่าย ในระหว่างการอภิปราย มีประเด็นเกิดขึ้นว่า บริษัทเอกชนเต็มใจจะลงทุนมากขึ้นหากมีนโยบายและกฎหมายที่เอื้อ จึงเป็นที่เห็นตรงกันว่า รัฐจำเป็นต้องสร้างสภาพแวดล้อมและแรงจูงใจเพื่อให้เกิดการลงทุนในระยะยาว

ส่วนต่อไปเป็นการสรุปจากการอภิปรายโต๊ะกลม ถึงตัวอย่างแนวทางที่บริษัทเอกชนจะเข้ามามีส่วนร่วมในกิจกรรมการบริหารทรัพยากรป่าไม้อย่างยั่งยืนในกิจการป่าไม้ของประเทศไทย¹²

ภาพที่ 3: การลงทุนในการฟื้นฟูและความหลากหลายทางชีวภาพผ่านสหกรณ์สวนป่า

PFPC เป็นความร่วมมือของเกษตรกรผู้ปลูกต้นไม้กับเจ้าของที่ดินซึ่งเป็นเอกชนในประเทศไทย PFPC ให้การสนับสนุนการดำเนินการอย่างยั่งยืนในมากกว่า 80,000 ไร่ ซึ่งรวมไปถึงการสนับสนุนการทำเกษตรอินทรีย์ด้วย

PFPC รู้ว่าเกษตรกรอินทรีย์นั้นสามารถบรรเทาปัญหาทางสิ่งแวดล้อมบางอย่างที่เกิดขึ้นในเขตชนบทของประเทศไทยได้ อย่างไรก็ตาม การขาดการเข้าถึงตลาดเป็นสิ่งที่ทำให้รายได้ของเกษตรกรมีจำกัด ยิ่งกว่านั้น ยังมีข้อจำกัดในด้านความเข้าใจเรื่องการยอมรับมาตรฐานเกษตรอินทรีย์ รวมทั้งยังขาดช่องทางการรับไปรับรองผลิตภัณฑ์เกษตรอินทรีย์

แนวทางหนึ่งที่ PFPC ดำเนินการเพื่อจัดการกับประเด็นเหล่านี้โดยการสนับสนุนและประสานงานกับ ระบบเครือข่ายข้อมูลเพื่อการเกษตรอินทรีย์ (OAN-IS), ซึ่งเกษตรกรสามารถเข้าถึงและแบ่งปันข้อมูลกับเกษตรกรคนอื่นๆ และผู้ที่มีส่วนร่วมด้านการตลาด ระบบนี้สามารถใช้งานได้ ใน 62 จังหวัด โดยมีเกษตรกรกว่า 7,500 รายอยู่ในฐานข้อมูล นอกจากนี้ยังมีหน่วยงานอื่นๆ ในไทยเข้าร่วมมือ รวมทั้ง กรมการค้าภายใน กระทรวงพาณิชย์ และกระทรวงสาธารณสุข

ที่มา: IUCN Report (2020): Restoring Landscape Together: Roundtable Discussion with the Private Sector

¹² Landscapes Together: A Roundtable Discussion with the Private Sector on the Sustainable Management and Restoration of Thailand's Forests. Report Submitted to Restoring IUCN

ภาพที่ 4: บทบาทของภาคเอกชนในการฟื้นฟูป่า - ประสบการณ์ของโตโยต้ามอเตอร์ประเทศไทย

ในปี 2015 ตามนโยบายของ บ.โตโยต้าโกลบอล บริษัทโตโยต้ามอเตอร์ ประเทศไทย ได้กำหนดความท้าทายทางสิ่งแวดล้อม 2050 โดยความท้าทายนี้ ทางบริษัทได้สร้าง “อีโค ฟอเรสต์” ขึ้นรอบๆ โรงงานผลิตที่อำเภอบ้านโพธิ์ นี่เป็นส่วนหนึ่งของพันธสัญญาของโตโยต้าในการสนับสนุนให้ชุมชนสามารถอยู่กับธรรมชาติได้อย่างกลมกลืน ป่าดังกล่าวเกิดขึ้นด้วยความร่วมมือของพนักงาน 13,000 คนของบริษัทและชุมชนในท้องถิ่นเมื่อเดือน ส.ค. ปี 2008 โดยมีการปลูกต้นไม้ 100,000 ต้นรอบๆ โรงงาน

การปลูกต้นไม้ที่เน้นที่พืชพรรณท้องถิ่น สิบเอ็ดปีผ่านไป อัตราการอยู่รอดของต้นไม้อยู่ที่ร้อยละแปดสิบ ตอนนี้มีต้นไม้ 43 สายพันธุ์รวมเป็นราว 345 สายพันธุ์ในพื้นที่ดังกล่าว ความสำเร็จด้านอื่นของอีโคฟอเรสต์คือ โตโยต้าได้ก่อตั้งศูนย์การเรียนรู้เรื่องความยั่งยืนและความหลากหลายทางชีวภาพ และร่วมมือกับองค์การบริหารก๊าซเรือนกระจกเพื่อให้ได้การรับรองการลดการปล่อยคาร์บอนจากต้นไม้ที่ปลูกไว้

มีการดำเนินการที่สำคัญสามเรื่องที่ช่วยให้โครงการอีโคฟอเรสต์ของโตโยต้าประสบความสำเร็จ คือ การมีส่วนร่วมของเด็ก ชุมชนท้องถิ่น พนักงานและครอบครัว การขยายความร่วมมือไปสู่หุ้นส่วนทางธุรกิจและชุมชน และการจัดตั้งศูนย์การเรียนรู้อย่างยั่งยืน

Eco forest at Toyota Banpho Plant

2008



11 yrs.



2019



- Biodiversity (plants) : 34 => 43 species
- Survival rate : ~ 80% (1st – 2nd yr. > 90%)
- Highest Tree : 18 m. (Bodhi Tree)
- Biggest Tree : 1.5 m. (Banyan Tree)

Source: IUCN Report (2020): Restoring Landscape Together: Roundtable Discussion with the Private Sector

จากตัวอย่างเบื้องต้นที่สรุปมาจากการอภิปรายโต๊ะกลม แสดงให้เห็นว่าบริษัทเอกชนสามารถเข้ามามีส่วนร่วมในการบริหาร และการฟื้นฟูทรัพยากรป่าไม้อย่างยั่งยืนได้อย่างไร ตัวอย่างหนึ่งเป็นบริษัทข้ามชาติ ส่วนอีกตัวอย่างเป็นความร่วมมือจากภาคเอกชน ตัวอย่างเหล่านี้แสดงให้เห็นว่า หากมีสภาพแวดล้อมที่เหมาะสม ภาคเอกชนสามารถริเริ่มและดำเนินการกิจกรรมที่เป็นมิตรกับสิ่งแวดล้อมได้

ภาพที่ 5 แรงจูงใจในการจัดการป่าไม้อย่างยั่งยืนและฟื้นฟูป่าไม้ของไทย - กรณีธนาคารเพื่อการเกษตรและสหกรณ์การเกษตร (ธ.ก.ส.)

ธกส. มีการสร้างแรงจูงใจให้กับกิจการที่เป็นการบริหารและฟื้นฟูทรัพยากรป่าไม้อย่างยั่งยืน ธกส. ก่อตั้งขึ้นเมื่อปี 1966 โดยเป็นกิจการของรัฐซึ่งมีพันธกิจในการจัดเตรียมแหล่งเงินทุนที่เกษตรกรสามารถเข้าถึงได้ ทั้งโดยตรงหรือผ่านสหกรณ์การเกษตร เป้าหมายของ ธกส. คือการเป็นธนาคารเพื่อสนับสนุนการพัฒนาท้องถิ่น โดยมีการให้บริการทางการเงินเพื่อยกระดับคุณภาพชีวิตของเกษตรกร เมื่อเดือน มี.ค. 1993 ธกส. ได้อนุมัติเงินกู้ให้กิจกรรมที่เกี่ยวข้องกับการเกษตร เช่น อุตสาหกรรมในครัวเรือน และล่าสุด ยังอนุมัติให้กิจกรรมที่ไม่เกี่ยวข้องกับการเกษตร ธกส. มีการริเริ่มระบบจูงใจที่เรียกว่า “ธนาคารต้นไม้” ซึ่งเกษตรกรจะได้รับอนุมัติเงินกู้จากการปลูกต้นไม้ โครงการนี้มีเป้าหมายเพื่อเพิ่มต้นไม้เพื่อช่วยดูดซับคาร์บอนไดออกไซด์ ซึ่งมีประโยชน์ต่อทั้งสิ่งแวดล้อมและเศรษฐกิจในชุมชน โครงการนี้ยังเป็นตัวอย่างของการแก้ไขปัญหาสภาพภูมิอากาศเปลี่ยนแปลงแบบใช้ธรรมชาติเป็นฐาน

ที่มา: IUCN Report (2020): Restoring Landscape Together: Roundtable Discussion with the Private Sector

ภาพที่ 6: ความร่วมมือระหว่างภาครัฐและเอกชนในการจัดการป่าไม้: Nan Sandbox - ตัวอย่างจากสถาบันสิ่งแวดล้อมไทย (TEI) โดย อติตปภัคกระทรวงทรัพยากรธรรมชาติและสิ่งแวดล้อมประเทศไทย

โครงการน่านแซนด์บ็อกซ์ เป็นความร่วมมือระหว่างภาครัฐกับเอกชนเพื่อหยุดการตัดไม้ทำลายป่าในจังหวัดน่าน ขับเคลื่อนโดยความร่วมมือระหว่างรัฐบาลไทย ชาวบ้าน ผู้นำชุมชน และผู้เชี่ยวชาญจากภาคเอกชน โดยมีวัตถุประสงค์หลักสี่ข้อได้แก่

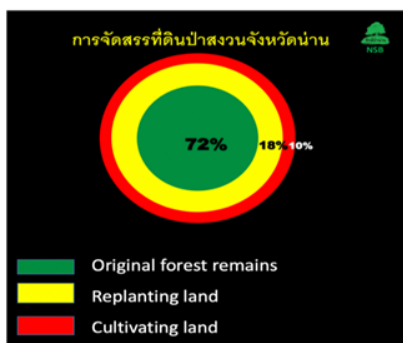
- **เรียกคืนพื้นที่ป่า:** โครงการน่านแซนด์บ็อกซ์จะเรียกคืนพื้นที่ป่าเสื่อมโทรมกว่า 550,000 เอเคอร์ ซึ่งเท่ากับร้อยละสิบแปดของป่าสงวนทั้งหมดในจังหวัดน่าน
- **สิทธิในการเพาะปลูก:** โครงการนี้จะอนุญาตให้ชาวบ้านทำการเพาะปลูกในร้อยละยี่สิบแปดของพื้นที่ป่าเสื่อมโทรมได้ โดยทำความเข้าใจร่วมกันว่าร้อยละสิบแปดของพืชที่ปลูกจะต้องกลับกลายเป็นป่าสงวน
- **เงินทุน:** โครงการน่านแซนด์บ็อกซ์จะเป็นช่องทางให้มีเงินทุนจากภาคเอกชนเพื่อสนับสนุนเกษตรกรให้เปลี่ยนวิธีการทำเกษตรในน่านไปสู่การทำเกษตรอย่างยั่งยืน
- **รายได้ที่ยั่งยืน:** เพื่อให้ชุมชนในท้องถิ่นกลับไปทำการเกษตรที่ทำให้เกิดความเสื่อมโทรม โครงการจึงเผยแพร่วิธีทำการเกษตรแบบยั่งยืน รวมทั้งการเกษตรป่าไม้ โดยเน้นที่พืชที่ก่อให้เกิดรายได้ที่ยั่งยืน

มีขั้นตอนสำคัญหลายขั้นตอนที่ทำให้โครงการนี้ประสบความสำเร็จ

- มีการตั้งคณะกรรมการเพื่อสนับสนุนเกษตรกรเปลี่ยนจากการปลูกข้าวโพดเป็นกิจกรรมการเกษตรอื่นๆ
- ธนาคารกสิกรไทยให้การสนับสนุนทางการเงินแก่เกษตรกรที่เข้าร่วมโครงการในช่วงแรก
- หุ้นส่วนโครงการร่วมกับกระทรวงเกษตรฯ เพื่อทำการวิเคราะห์ต้นทุน-ผลประโยชน์ และแสดงให้เห็นให้เกษตรกรเห็นความสามารถในการหารายได้ของตนเองหลังจากผ่านช่วงแรกของโครงการไปแล้ว

ผลกระทบจากโครงการรวมถึงความสมดุลระหว่างระบบนิเวศกับวัตถุประสงค์อื่นๆ การตระหนักถึงกฎหมายของชุมชนท้องถิ่นเกี่ยวกับสิทธิในการใช้พื้นที่ป่า

Nan Sandbox Model



- **Innovation:** driven by a partnership between the government, villagers, local leaders, and private sector experts
- **Mechanism:**
 - 1) National Committee, chaired by Prime Minister
 - 2) Provincial Committee, co-chaired by MONRE and Private representative
 - 2.1) Sub-committee on Data and Mapping
 - 2.2) Sub-committee on Communication
 - 2.3) Sub-committee on new agriculture activity
 - 2.4) Sub-committee on water resources management

ที่มา: IUCN Report (2020): Restoring Landscape Together: Roundtable Discussion with the Private Sector

6.3 แผนปฏิบัติการเพื่อให้ได้รับการสนับสนุนทางการเงินจากองค์กรพหุภาคี

แหล่งทุนเพื่อสนับสนุนการจัดการป่าไม้ที่ยั่งยืนที่สำคัญแหล่งหนึ่งคือ ทุนที่มาจากองค์กรพหุภาคี ตารางที่ 4 แสดงรายชื่อองค์กรพหุภาคีที่มีความเป็นไปได้ในการให้ทุนกับประเทศไทยซึ่งสามารถเพิ่มทุนสนับสนุนโครงการจัดการป่าไม้ที่ยั่งยืนได้ ภาพที่ 2 แสดงประมาณการเงินทุนสนับสนุนที่ไทยได้รับจากผู้บริจาคทั้งแบบพหุภาคีและทวิภาคี ทุนทวิภาคีที่สามารถเข้าถึงได้โดยหลายประเทศทั่วโลก เช่น กองทุนภูมิอากาศสีเขียว (GCF) และกองทุนสิ่งแวดล้อมโลก (GEF) สำหรับ GEF ในปี พ.ศ. 2562 ระบบการจัดสรรทรัพยากรอย่างโปร่งใส (STAR) กำหนดว่าทรัพยากรที่ประเทศหนึ่งจะเข้าถึงได้นั้นเท่ากับ 4,068 ล้านดอลลาร์ ประเทศไทยสามารถเข้าถึงทุนดังกล่าวได้ในปี พ.ศ. 2563 ดังนั้น จึงยังไม่สามารถพัฒนาโครงการใหม่เพื่อขอทุนจาก GEF ได้อีกจนกว่าจะมีการเพิ่มทุน GEF ครั้งใหม่ กองทุนภูมิอากาศสีเขียว (GCF) เป็นแหล่งทุนพหุภาคีอีกแหล่งที่ประเทศไทยสามารถเข้าถึงได้ ในปี พ.ศ. 2563 เอกสารเชิงหลักการของ GCF กำลังถูกร่างขึ้นด้วยการสนับสนุนของการประชุมภาคีป่าไม้แห่งสหประชาชาติ

นอกจาก GEF และ GCF ยังมีหน่วยงานพหุภาคีหน่วยที่สามที่ให้ทุนต่อโครงการที่เกี่ยวข้องกับการเปลี่ยนแปลงสภาพภูมิอากาศชื่อว่า กองทุนการปรับตัว ประเทศไทยสามารถเข้าถึงกองทุนนี้ได้โดยทำตามกลยุทธ์ต่อไปนี้ ประเทศไทย โดยหน่วยงานที่เกี่ยวข้อง เช่น กรมป่าไม้ และ กรมอุทยานฯ จำเป็นจะต้องระบุถึงปัญหาสำคัญระดับชาติที่ตรงกับโครงการในด้านที่แหล่งทุนให้ความสำคัญ (เช่น การบรรเทาผลจากการเปลี่ยนแปลงของภูมิอากาศ และการปรับตัวสำหรับ GCF) ดังนั้นจึงต้องมีการอ้างอิงถึงหน่วยงานที่น่าเชื่อถือ (เช่น FAO, UNDP) หน่วยงานระดับชาติหรือบางครั้งถูกเรียกว่าหน่วยงานดำเนินการจะร่วมงานกับ หน่วยงานที่ได้รับการรับรอง (Accredited Entity (ies)) เพื่อพัฒนาร่าง (เรียกว่าเอกสารเชิงหลักการสำหรับ GCF และกรอบตัวบ่งชี้โครงการสำหรับ GEF) หน่วยประสานงานหลักของประเทศไทยควรได้รับการแจ้งข้อมูลอย่างรวดเร็ว และได้รับข้อมูลอย่างต่อเนื่องในระหว่างการพัฒนาโครงการ จากนั้นจึงเตรียมเอกสารยืนยันทางกฎหมายซึ่งเป็นส่วนหนึ่งของโครงการที่จะเสนอต่อไป

ภาคผนวก 1: สรุปนโยบายป่าไม้แห่งชาติของไทย

วัตถุประสงค์ของนโยบายป่าไม้แห่งชาติมีดังต่อไปนี้

- 1) เพื่อให้ประเทศไทยมีพื้นที่ป่าไม้ที่เหมาะสมกับความสมดุลของระบบนิเวศและการใช้ประโยชน์อย่างยั่งยืน
- 2) เพื่อหยุดยั้งและป้องกันการทำลายทรัพยากรป่าไม้และสัตว์ป่าของชาติอย่างมีประสิทธิภาพ
- 3) เพื่อให้มีการอนุรักษ์และการใช้ทรัพยากรป่าไม้ สัตว์ป่า และความหลากหลายทางชีวภาพ อย่างเหมาะสม ยั่งยืน เป็นธรรม และเป็นพื้นฐานในการพัฒนาประเทศและคุณภาพชีวิตของประชาชน โดยคำนึงถึงความสมดุลระหว่างสังคม เศรษฐกิจ และสิ่งแวดล้อม
- 4) เพื่อให้ระบบการบริหารทรัพยากรป่าไม้มีประสิทธิภาพบนพื้นฐานองค์ความรู้และนวัตกรรม รวมทั้งกระบวนการมีส่วนร่วมของทุกภาคส่วน

นโยบาย 24 ข้อ นั้น แบ่งเป็น 3 ด้านหลัก ได้แก่ (1) ด้านการจัดการป่าไม้ (2) ด้านการใช้ประโยชน์ผลิตภัณฑ์และบริการจากป่าไม้ และอุตสาหกรรมป่าไม้ และ (3) ด้านการพัฒนาาระบบบริหารและองค์กรเกี่ยวกับการป่าไม้

นโยบายด้านการจัดการป่าไม้

1) เชื่อมโยงการทำงานของภาครัฐในการบริหารจัดการป่าไม้ทุกระดับให้มีเอกภาพและประสานกันตาม ห่วงโซ่การพัฒนา ระหว่างการบริหารราชการทุกระดับรวมทั้งมีการประสานความร่วมมือและพัฒนากลไกหรือเครื่องมือ ในการสนับสนุนให้เกิดการบูรณาการในลักษณะหุ้นส่วนการพัฒนาป่าไม้ของชาติในภาคส่วนที่เกี่ยวข้อง โดยดำเนินการ อย่างมีเป้าหมายและต่อเนื่อง

2) กำหนดให้มีพื้นที่ป่าไม้ทั่วประเทศอย่างน้อยในอัตราร้อยละ 40 ของพื้นที่ประเทศประกอบด้วย

2.1) ป่าอนุรักษ์ไม่น้อยกว่าร้อยละ 25 ของพื้นที่ประเทศ

2.2) ป่าเศรษฐกิจและป่าชุมชนไม่น้อยกว่าร้อยละ 15 ของพื้นที่ประเทศ

โดยกำหนดให้เพิ่มและพัฒนาพื้นที่ป่าไม้ทั้งป่าอนุรักษ์ ป่าเศรษฐกิจและป่าชุมชน ให้ได้ตามเป้าหมาย ภายใต้กรอบเวลาที่กำหนดในแผนแม่บทพัฒนาการป่าไม้แห่งชาติ

3) จำแนกพื้นที่ป่าไม้เพื่อการบริหารจัดการในภาพรวมของประเทศและระดับพื้นที่พร้อมทั้งกำหนด แนวทางการบริหารจัดการและการใช้ประโยชน์ที่ดินป่าไม้ในแต่ละพื้นที่อย่างเหมาะสม

4) ปรับปรุงแนวเขตที่ดินป่าไม้ทุกประเภทของรัฐให้ชัดเจนและมีเอกภาพ ด้วยการประยุกต์ใช้เทคโนโลยี ที่เหมาะสม โดยคำนึงถึงการมีส่วนร่วมของประชาชน และหน่วยงานที่เกี่ยวข้อง

- 5) พัฒนาระบบสารสนเทศทรัพยากรป่าไม้ทั้งในภาพรวมของประเทศและระดับพื้นที่ให้มีมาตรฐาน เอกภาพ ทันต่อสถานการณ์ครอบคลุมพื้นที่ป่าไม้ทุกประเภท และเชื่อมโยงกับข้อมูลด้านเศรษฐกิจ สังคม และ ทรัพยากรอื่นของประเทศและกำหนดหน่วยงานหรือคณะบุคคลผู้รับผิดชอบที่ชัดเจนและเหมาะสม
- 6) ส่งเสริมและสนับสนุนบทบาทและหน้าที่ของทุกภาคส่วนให้มีจิตสำนึกและส่วนร่วม รวมทั้ง รับผิดชอบในการอนุรักษ์การจัดการ และการพัฒนาทรัพยากรป่าไม้อย่างยั่งยืน
- 7) หยุดยั้งและป้องกันการทำลายทรัพยากรป่าไม้ในที่ดินป่าไม้ของรัฐทุกรูปแบบให้มีประสิทธิภาพ โดยกำหนดตัวชี้วัดความสำเร็จของการดำเนินงานที่ชัดเจน
- 8) บริหารจัดการป่าอนุรักษ์เพื่อการอนุรักษ์ทรัพยากรธรรมชาติสิ่งแวดล้อมและความหลากหลายทางชีวภาพรวมทั้งป้องกันภัยธรรมชาติต่าง ๆ และรักษาสภาพธรรมชาติที่สวยงามหรือมีจุดเด่นเฉพาะตัว โดยให้คงไว้ซึ่ง สภาพธรรมชาติ รักษาคุณภาพของระบบนิเวศให้มากที่สุด ซึ่งการใช้ประโยชน์ต้องกระทำเท่าที่จำเป็นตามศักยภาพ หรือขีดความสามารถในการรองรับของพื้นที่ตลอดทั้งเพื่อประโยชน์ในการศึกษาการวิจัย และนันทนาการ
- 9) จัดระเบียบและแก้ไขปัญหาความขัดแย้งเกี่ยวกับการครอบครองหรือใช้ประโยชน์ที่ดินป่าไม้ของ รัฐอย่างเหมาะสมเป็นธรรมภายใต้บทบัญญัติของกฎหมายที่เกี่ยวข้องและคำนึงถึงผลกระทบต่อระบบนิเวศป่าไม้และ สิ่งแวดล้อมจากการใช้ประโยชน์ที่ดินป่าไม้โดยให้แล้วเสร็จภายใต้กรอบเวลา
- 10) พัฒนากลไกทางเศรษฐศาสตร์และการตลาดเพื่อสนับสนุนการพัฒนาทรัพยากรป่าไม้อย่างเหมาะสม
- 11) พื้นฟูป่าไม้ในพื้นที่ป่าอนุรักษ์ให้มีความสมบูรณ์โดยกำหนดพื้นที่เป้าหมายในการฟื้นฟูอย่างชัดเจน และต่อเนื่อง มีการติดตาม ประเมินผล และเผยแพร่ผลการดำเนินงานต่อสาธารณะ บนพื้นฐานการมีส่วนร่วมของ ทุกภาคส่วนและกำหนดความรับผิดชอบของหน่วยงานภาครัฐทั้งส่วนกลาง ส่วนภูมิภาค และส่วนท้องถิ่น
- 12) ส่งเสริมและสนับสนุนการจัดการป่าชุมชนให้มีประสิทธิภาพ สามารถอำนวยประโยชน์ต่อชุมชน สร้างความตระหนักในการอนุรักษ์ป่าไม้ของประชาชน เป็นส่วนส่งเสริมให้ชุมชนและท้องถิ่นเข้มแข็ง และเป็น การพัฒนาทรัพยากรป่าไม้อย่างยั่งยืน
- 13) พัฒนาการจัดการสัตว์ป่าทั้งระบบ รวมทั้งแก้ปัญหาความขัดแย้งระหว่างคนกับสัตว์ป่าอย่างเป็น รูปธรรม และสัตว์ป่าได้รับการคุ้มครองรักษาและใช้ประโยชน์อย่างเหมาะสมเพื่อพัฒนาระบบนิเวศสังคม เศรษฐกิจ และสิ่งแวดล้อมของประเทศ

นโยบายด้านการใช้ประโยชน์ผลผลิตและการบริการจากป่าไม้และอุตสาหกรรมป่าไม้

- 1) ส่งเสริมการปลูกไม้เศรษฐกิจทั้งในที่ดินของรัฐที่ได้รับการอนุญาตให้ใช้ประโยชน์ และในที่ดิน กรรมสิทธิ์หรือสิทธิครอบครองที่มีเจ้าของรัฐให้เพียงพอกับความต้องการใช้ไม้และตอบสนองต่อการใช้ประโยชน์ใน ทุกภาคส่วน
- 2) ส่งเสริมและสนับสนุนอุตสาหกรรมที่ใช้ผลผลิตจากป่าไม้ครบวงจรในทุกระดับ และพัฒนาเศรษฐกิจ จากฐานทรัพยากรป่าไม้ที่เหมาะสมและเป็นรูปธรรม
- 3) พัฒนาและส่งเสริมการรับรองป่าไม้ตามมาตรฐานการรับรองป่าไม้ให้เป็นที่ยอมรับและได้รับการ รับรองทั้งในระดับประเทศและระดับสากล
- 4) ส่งเสริมและสนับสนุนการใช้ประโยชน์การบริการจากป่าไม้อย่างสมดุลยั่งยืน และเกื้อกูลระบบนิเวศ

นโยบายด้านการพัฒนาระบบบริหารและองค์กรเกี่ยวกับการป่าไม้

- 1) ปรับปรุงโครงสร้างองค์กรเกี่ยวกับการป่าไม้ให้สามารถบริหารจัดการป่าอนุรักษ์ป่าเศรษฐกิจและ ป่าชุมชนได้อย่างมีประสิทธิภาพ โดยมีขนาดที่เหมาะสม ลดความซ้ำซ้อน และปรับปรุงวิสัยทัศน์ภารกิจหรือพันธกิจ ของหน่วยงานภาครัฐให้สอดคล้องกับการขับเคลื่อนยุทธศาสตร์ชาติแผนการปฏิรูปประเทศแผนพัฒนาการเศรษฐกิจ และสังคมแห่งชาติ นโยบายป่าไม้แห่งชาติและแผนแม่บทพัฒนาการป่าไม้แห่งชาติอย่างมีประสิทธิภาพ
- 2) พัฒนาศักยภาพหน่วยงานภาครัฐที่มีบทบาทในการอำนวยความสะดวกในการพิจารณาอนุญาต ให้กับประชาชนและการบริการอื่นๆ อย่างมีประสิทธิภาพสะดวก รวดเร็ว โปร่งใสโดยนำเทคโนโลยีมาประยุกต์ใช้ อย่างเหมาะสม
- 3) พัฒนาและส่งเสริมให้มีธรรมาภิบาลในการบริหารงานป่าไม้ทั้งระบบอย่างเป็นรูปธรรมโดยภาครัฐ มีการบริหารอัตรากำลังที่มีความคล่องตัว ยืดหยุ่นคุณธรรม นุเคราะห์ภาครัฐยึดค่านิยมในการทำงาน เพื่อประชาชน และประเทศ มีคุณธรรมและมีการพัฒนาตามเส้นทางความก้าวหน้าในอาชีพ
- 4) พัฒนานุเคราะห์ภาครัฐที่ปฏิบัติงานด้านทรัพยากรป่าไม้ทุกระดับให้มีความเป็นมืออาชีพในงานป่าไม้ มีความเหมาะสมกับตำแหน่งงาน รวมทั้งจัดสวัสดิการของบุคลากรหรือเจ้าหน้าที่ผู้ปฏิบัติงานคุ้มครอง รักษา ทรัพยากร ป่าไม้ในภาคสนามให้มีความเหมาะสมกับลักษณะงานที่ปฏิบัติและไม่น้อยกว่าบุคลากรสายงานอื่นที่มีลักษณะงาน คล้ายคลึงกัน
- 5) กำหนดให้มียุทธศาสตร์หรือแผนการวิจัยภาคป่าไม้ในนโยบายยุทธศาสตร์หรือแผนการวิจัยระดับชาติ และ/หรือพิจารณาจัดตั้งสถาบันวิจัยป่าไม้ในระดับชาติรวมทั้งสนับสนุนและพัฒนางานวิชาการ วิจัย และนวัตกรรม ให้ตอบสนองต่อการปฏิรูปทรัพยากรป่าไม้ทั้งระบบ

6) ปรับปรุงและพัฒนากฎหมายเกี่ยวกับการป่าไม้และมตคณะรัฐมนตรีที่เกี่ยวข้องให้มีความสอดคล้อง เหมาะสมกับ บริบทของสังคมและสภาพการณ์ที่เปลี่ยนแปลงไป เพื่อใช้เป็นเครื่องมือในการบริหารจัดการป่าไม้ทั้ง ระบบ รวมทั้ง พัฒนาการบังคับใช้กฎหมายอย่างมีประสิทธิภาพ เท่าเทียม และนำเทคโนโลยีสมัยใหม่มาใช้ในการเพิ่ม ประสิทธิภาพ การบังคับใช้กฎหมาย

7) ให้มีคณะกรรมการนโยบายป่าไม้แห่งชาติที่จัดตั้งเป็นการถาวรโดยกฎหมาย มีหน้าที่และอำนาจ ในการกำหนด นโยบายและแผนการบริหารจัดการทรัพยากรป่าไม้ของประเทศทั้งระบบรวมทั้งกำกับ ติดตาม ตรวจสอบ ประสานและ ให้คำแนะนำแก่ภาคส่วนที่เกี่ยวข้อง และให้พิจารณาจัดตั้งสำนักงานคณะกรรมการนโยบายป่าไม้แห่งชาติ เพื่อทำหน้าที่ ขับเคลื่อนและสนับสนุนการดำเนินงานของคณะกรรมการ นโยบายป่าไม้แห่งชาติ

ภาคผนวก 2: มาตรการและเครื่องมือของ UNFF¹³

มาตรการด้านป่าไม้ขององค์กรสหประชาชาติ (UNFI) มีพื้นฐานอยู่บนองค์ประกอบสำคัญเจ็ดด้านของการจัดการป่าไม้ที่ยั่งยืน ซึ่งประกอบด้วย

1. ขนาดของทรัพยากรป่าไม้
2. ความหลากหลายทางชีวภาพของป่าไม้
3. สภาพและความสมบูรณ์ของป่าไม้
4. การให้ผลผลิตของป่าไม้
5. การปกป้องป่าไม้
6. หน้าที่ทางสังคมเศรษฐกิจของป่าไม้
7. กรอบทางกฎหมาย นโยบาย และองค์กร

มาตรการด้านป่าไม้ขององค์กรสหประชาชาติ (UNFI) มีนโยบายระดับชาติและมาตรการ 25 ประการในการส่งเสริมการจัดการป่าไม้ที่ยั่งยืน ดังนี้

1. พัฒนาและนำแผนการป่าไม้แห่งชาติ หรือกลยุทธ์อื่น ๆ ที่นำไปสู่การจัดการป่าไม้ที่ยั่งยืน
2. ให้ความสำคัญกับ 7 ด้านสำคัญของการจัดการป่าไม้ที่ยั่งยืน
3. มีการประเมินผลกระทบต่อสิ่งแวดล้อมในโครงการที่มีผลต่อป่าไม้
4. กำหนด/ใช้ นโยบายที่สนับสนุนการจัดการป่าไม้ที่ยั่งยืน เพื่อให้เกิดสินค้าและบริการ เพื่อลดความยากจนและพัฒนาเศรษฐกิจในชุมชนชนบท
5. สนับสนุนการผลิตและแปรรูปผลิตภัณฑ์จากป่าไม้ที่มีประสิทธิภาพ
6. สนับสนุนการป้องกันและการนำภูมิปัญญาดั้งเดิมเกี่ยวกับการป่าไม้มาใช้ในการปฏิบัติ รวมถึงการแบ่งปันผลประโยชน์อย่างเท่าเทียมและยุติธรรม
7. การพัฒนาเกณฑ์และตัวชี้วัดและการนำไปใช้ดำเนินการเพื่อการจัดการป่าไม้ที่ยั่งยืน
8. สร้างสภาพแวดล้อมที่เอื้อต่อการลงทุนของภาคเอกชน และชุมชน รวมทั้งการจัดการป่าไม้ประเภทอื่น ๆ
9. พัฒนากลยุทธ์ทางการเงินโดยคำนึงถึงการเข้าถึงแหล่งเงินทุนทั้งหมด
10. ส่งเสริมให้ตระหนักถึงคุณค่าต่าง ๆ จากป่าไม้และวิธีการสะท้อนให้เห็นคุณค่าเหล่านั้นสู่ตลาด

¹³ ที่มา : https://www.un.org/esa/forests/wp-content/uploads/2018/08/UN_Forest_Instrument.pdf

11. สนับสนุนนโยบายและโครงการที่มีส่วนร่วมโดยหลายภาคส่วน เพื่อนำส่วนของกิจการป่าไม้เข้าไปเป็นส่วนหนึ่งของกระบวนการตัดสินใจระดับชาติ
12. บูรณาการ โครงการหรือกลยุทธ์ที่เกี่ยวกับการจัดการป่าไม้อย่างยั่งยืนเข้ากับกลยุทธ์การพัฒนาประเทศอย่างยั่งยืน เช่น กลยุทธ์การลดความยากจน (PRSS)
13. ริเริ่มหรือเสริมสร้างโครงการที่มีส่วนร่วมกับผู้มีส่วนได้ส่วนเสีย
14. ทบทวนและปรับปรุงกฎหมายเกี่ยวกับป่าไม้ เพิ่มความเข้มข้นของการบังคับใช้กฎหมายเกี่ยวกับป่าไม้ มีธรรมาภิบาล
15. ตระหนักถึงภัยคุกคามต่อความอุดมสมบูรณ์ของป่าไม้ทั้งที่เกิดจากภัยธรรมชาติและฝีมือมนุษย์
16. พัฒนาหรือขยายและคงไว้ซึ่งเครือข่ายในการปกป้องพื้นที่ป่า และประเมินสภาพและบริหารประสิทธิภาพของพื้นที่ป่า ซึ่งได้รับการปกป้อง
17. ประเมินสภาพและประสิทธิภาพของการบริหารบริเวณที่ได้รับการปกป้องอยู่แล้ว
18. ให้การสนับสนุนวิทยาศาสตร์และการวิจัยเพื่อให้การจัดการป่าไม้อย่างยั่งยืนมีความก้าวหน้า มีการนำผู้เชี่ยวชาญทางวิทยาศาสตร์เข้ามามีส่วนร่วมในการกำหนดนโยบายป่าไม้และโครงการที่เกี่ยวข้อง
19. ส่งเสริมการพัฒนาหรือนำนวัตกรรมทางวิทยาศาสตร์และเทคโนโลยีไปใช้ รวมถึงการมีส่วนร่วมของชุมชนท้องถิ่น
20. ส่งเสริมความเข้าใจของสาธารณชนในเรื่องความสำคัญและประโยชน์ของการจัดการป่าไม้อย่างยั่งยืน
21. ส่งเสริมการเข้าถึงและสนับสนุนการศึกษาทั้งในและนอกระบบ การเสริมความรู้และฝึกรอบม เพื่อการนำการจัดการป่าไม้อย่างยั่งยืนไปใช้
22. สนับสนุนการศึกษา ฝึกรอบม และหลักสูตรเพิ่มเติมสำหรับชุมชนท้องถิ่นและดั้งเดิม ผู้ที่ทำงานเกี่ยวกับป่าไม้ และผู้ที่ เป็นเจ้าของป่าไม้
23. ส่งเสริมการมีส่วนร่วมของกลุ่มสำคัญหลักในชุมชนท้องถิ่น เจ้าของป่า และผู้มีส่วนได้ส่วนเสียที่เกี่ยวข้อง
24. สนับสนุนให้ภาคเอกชนและองค์กรของพลเรือนเข้าร่วมดำเนินการ โดยใช้กลไก เช่น ใบอนุญาตเกียรติคุณ
25. สนับสนุนการเข้าถึงทรัพยากรและตลาด ในระดับครัวเรือน ผู้เป็นเจ้าของป่ารายย่อย และชุมชน

เอกสารอ้างอิง

- Castren, T., M. Katila, K. Lindros, and J. Salmi. 2014. Private Financing for Sustainable Forest management and Forest Products in Developing Countries: Trends and drivers. Washington, DC: Program on Forests (PROFOR), 127 pp.
- Nabangchang O. 2014. A review of the legal and policy framwwork for payments for environmental services in Thailand. Working Paper No. 148. Bogor, Indonesia: Center for International Forestry Research.
- Royal Forestry Department (RFD) 2018.
- Singer, B., 2018. Forest financing strategies, 11 June 2018, St. Lucia.
- Singer, B., (2016). Financing Sustainable Forest Management in Developing Countries: the case for a holistic approach. International Forestry Review Vol.18 (1), 2016.
- Soontornwong, S., A. Rungwong, P. Nakkhuntod. 2019. Background Study Report State of Forest Management and Forest Financing in Thailand. Report Submitted to the United Nations Forum on Forests (UNFF), Royal Forest Department, Ministry of Natural Resource and Environment-Thailand
- Tacconi, L. 2015. Regional Synthesis of Payments for Environmental Services (PES) in the Greater Mekong Region. Crawford School of Public Policy. College of Asia and the Pacific. The Australian National University.
- UNFF Consultant. 2017. Forest Financing Strategy for Ukraine. UNFF Final Report

By

Ms. Somying Soontornwong

Ms. Attjala Rungwong

Ms. Praewpun Nakkhuntod