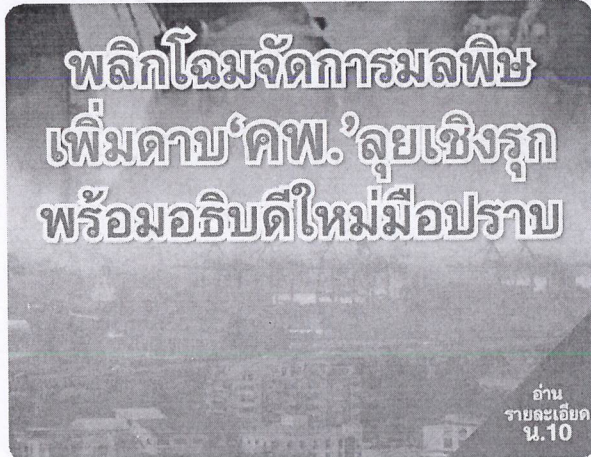


## สรุปข่าวประจำในวันที่ ๑๕ ก.ย. ๖๓

### ข่าวส่งห้องอธิบดี รองอธิบดีกรมป่าไม้ และหน่วยงานที่เกี่ยวข้อง

- พลิกโฉมจัดการมลพิษ เพิ่มดาบ'คพ.'ลุยเชิงรุก พร้อมอธิบดีใหม่ (มติชน ๑๕ กันยายน ๒๕๖๓ หน้า ๑,๑๐)
- ตลท.ลุยโลกร้อน Care the Wild 'ปลูกป้อง Plant & Protect' (สยามรัฐ ๑๕ กันยายน ๒๕๖๓ หน้า ๘)
- "วรารุช" จัดระเบียบเล่นน้ำตกเอราวัณ (ไทยรัฐ ๑๕ กันยายน ๒๕๖๓ หน้า ๒๑)
- ภาพข่าว: รวมไทยสร้างชาติ (ข่าวสด ๑๕ กันยายน ๒๕๖๓ หน้า ๑๐)
- ระดมจับลักลอบตัดเทียนทะเล (มติชน ๑๕ กันยายน ๒๕๖๓ หน้า ๑๐)
- ลอบตัดต้นเทียนทะเลเหี้ยนสมุย (ข่าวสด ๑๕ กันยายน ๒๕๖๓ หน้า ๑๒)



“เราชื่อกรมควบคุมมลพิษก็จริง แต่การทำงานที่ผ่านมาต้องยอมรับว่าหลายๆ เรื่องเราเข้าไปจัดการเองไม่ได้ ไม่ใช่เราไม่ทำงาน แต่ด้วยอำนาจ โดยเบื้องานเราทำไม่ได้ แต่นับจากนี้ไปจะไม่ใช่แล้ว กรมควบคุมมลพิษเราจะต้องเป็นมือปราบมลพิษ เราจะทำทุกอย่างที่จะทำให้มลพิษน้อยลงและหมดไป จากอำนาจหน้าที่ของเราเอง” จตุพร บุรุษพัฒน์ ปลัดกระทรวงทรัพยากรธรรมชาติและสิ่งแวดล้อม (ทส.) เกริ่นถึงเรื่องการปรับโครงสร้างการทำงาน และอำนาจหน้าที่ของกรมควบคุมมลพิษ (คพ.)

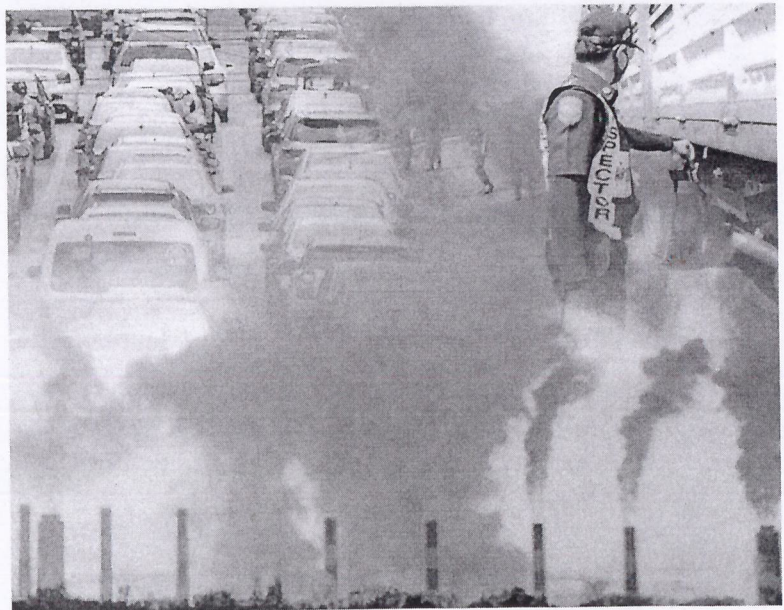
ปลัด ทส.ผู้ที่ผ่านการทำหน้าที่ในตำแหน่งอริบตี คพ.มาก่อนบอกด้วยว่า หลังจากปรับโครงสร้างเรียบร้อยแล้ว คพ.จะไม่เป็นเพียงแค่เสือกระดาษอีกต่อไป

วิธีการที่ทุกฝ่ายที่เกี่ยวข้องกำลังจะดำเนินการเพื่อไม่ให้ คพ.เป็นเหมือนเสือกระดาษเหมือนที่ผ่านมา มี 2 ส่วน คือ ส่วนที่จะต้องมีการแก้กฎหมาย เพื่อเพิ่มอำนาจหน้าที่ให้กับพนักงานปฏิบัติงานของ คพ. และเพิ่มบทลงโทษผู้กระทำผิด ซึ่งสอดคล้องการปรับปรุง กฎหมายสิ่งแวดล้อมฉบับปัจจุบัน หรือ พ.ร.บ.ส่งเสริมและรักษาคุณภาพสิ่งแวดล้อม พ.ศ.2535 ที่แก้ไขเนื้อหาเพื่อให้สอดคล้องกับสถานะปัจจุบัน ซึ่งขณะนี้ดำเนินการแล้วเสร็จ อยู่ระหว่างการพิจารณาของคณะกรรมการกฤษฎีกา

อีกส่วนก็คือ การย้ายเอาสำนักงานสิ่งแวดล้อมภาค จำนวน 16 สำนัก ที่มีอยู่ทั่วประเทศ ซึ่งเดิมสังกัดสำนักงานปลัด ทส. มาสังกัดกรมควบคุมมลพิษทั้งหมด

สำนักงานสิ่งแวดล้อมภาคนั้นหน้าที่รับผิดชอบ 1.จัดทำแผนจัดการคุณภาพสิ่งแวดล้อมในระดับภาค 2.เฝ้าระวังและตรวจสอบคุณภาพ

# พลิกโฉมจัดการมลพิษ เพิ่มดาบ'คพ.'ลุยเชิงรุก พร้อมอริบตีใหม่มือปราบ



สิ่งแวดล้อมด้วยวิธีการขั้นสูง เพื่อการประเมินความเสี่ยงเชิงพื้นที่ และรายงานสถานการณ์สิ่งแวดล้อมระดับภาค 3.ตรวจวัดและทดสอบตัวอย่างสิ่งแวดล้อมเพื่อบ่งชี้คุณภาพสิ่งแวดล้อม และการอ้างอิงตามมาตรฐาน

4.ส่งเสริมการมีส่วนร่วมและเชื่อมโยงเครือข่ายด้านการจัดการสิ่งแวดล้อมในระดับภาค ตลอดจนเผยแพร่ประชาสัมพันธ์ด้านสิ่งแวดล้อม

5.ดำเนินการตามกฎหมายว่าด้วยการส่งเสริมและรักษาคุณภาพสิ่งแวดล้อม และกฎหมายที่เกี่ยวข้องด้านการจัดการสิ่งแวดล้อม และ 6.ปฏิบัติงานร่วมกันหรือสนับสนุนการปฏิบัติงานของหน่วยงานอื่นที่เกี่ยวข้อง หรือที่ได้รับมอบหมาย

ประกาศหลัง ไม่ต้องรออะไร เปิดการทำงานในปีงบประมาณใหม่ 1 ตุลาคม 2563

# มติชน

Matchon  
Circulation: 950,000  
Ad Rate: 1,550

Section: First Section/-

วันที่: อังคาร 15 กันยายน 2563

ปีที่: 43

ฉบับที่: 15528

หน้า: 1(ซ้าย), 10

Col.Inch: 69.57

Ad Value: 107,833.50

PRValue (x3): 323,500.50

คลิป: สีสี่

หัวข้อข่าว: พลิกโฉมจัดการมลพิษ เพิ่มตาบ'คพ.'ลุยเชิงรุก พร้อมอธิบดีใหม่มือปราบ

สามารถใช้อำนาจการสั่งการของปลัดกระทรวง  
ดำเนินการได้ทันที

“การปรับโครงสร้างการทำงานหน่วยงานใน  
ทส.คราวนี้ โดยเฉพาะ คพ.เท่านั้น เพราะเมื่อ  
คพ.ทำงาน ก็ต้องทำควบคู่ไปกับหน่วยงานอื่นๆ  
ด้วย ไม่ว่าจะเป็นสำนักงานนโยบายและแผน  
ทรัพยากรธรรมชาติและสิ่งแวดล้อม (สผ.) และ  
กรมส่งเสริมคุณภาพสิ่งแวดล้อม (สส.)” ปลัด  
ทส.แจกแจงถึงการปรับเปลี่ยน คพ.

ด้าน **อัยญาพร ไกรพานนท์** รองปลัด  
ทส.เสริมว่า โครงสร้างใหม่ของ คพ.ที่ทุกคน  
จะเห็นได้ชัดก็คือการเป็นหน่วยงานปราบปราม  
มลพิษอย่างแท้จริง เพราะจะมีอำนาจการตรวจ  
สอบและอำนาจในการลงโทษ เป็นการยกระดับ  
การทำงานที่ไม่เคยมีมาก่อน

“มันจะออกมาคล้ายๆ การทำงานของ  
สำนักงานปกป้องสิ่งแวดล้อม (Environmental  
Protection Agency -EPA) หรือ “อีทีเอ” เป็น  
หน่วยงานระดับประเทศ หรือระดับรัฐบาลกลาง  
ของประเทศสหรัฐอเมริกา มีหน้าที่ดูแลปกป้อง  
สุขภาพของมวลมนุษย์และปกป้องสิ่งแวดล้อม  
ธรรมชาติ ซึ่งได้แก่อากาศ น้ำ และแผ่นดิน แต่  
ก็ไม่เหมือนกันโดยสิ้นเชิง ด้วยบริบทของการ  
พัฒนาประเทศ และการปกครอง แต่รูปแบบ  
การทำงานใช้หลักการที่ใกล้เคียงกัน เพียงแต่  
ของสหรัฐอเมริกาเขาใช้ Agency แต่เรา เมื่อ  
ปรับเปลี่ยนแล้ว ชื่อเราอาจจะเปลี่ยนเป็น  
Department แทน” อัยญาพรอธิบาย

ต่อไปนี่ คพ.จะทำงานในเชิงรุก มากกว่า  
การตั้งรับ

เชิงรุกที่ว่านั้น รองปลัด ทส.ขยายความว่า  
คพ.จะกลายเป็นหน่วยงานที่สามารถควบคุม  
และปราบปรามผู้กระทำผิดด้านมลพิษ มากกว่า  
การตั้งรับ ซึ่งการย้ายสำนักงานสิ่งแวดล้อม  
ภาคทั้ง 16 แห่งทั่วประเทศมาสังกัด คพ.จาก  
เดิมที่ขึ้นอยู่กับสำนักงานปลัด ทส.นั้น จะทำให้  
การทำงานมีความรวดเร็วมากยิ่งขึ้น

ทั้งนี้ จะมีหน่วยเคลื่อนที่เร็วที่จะเข้าถึง  
เหตุการณ์ได้ทันทีหลังจากได้รับแจ้ง โดย  
สำนักงานงานสิ่งแวดล้อมภาคทุกแห่งจะมี  
โมบายยูนิท เป็นรถปฏิบัติการเคลื่อนที่ มีเครื่อง  
มือสำหรับวิเคราะห์ ตรวจสอบ ที่จะให้ได้ผล  
ภายในเวลารวดเร็ว ไม่ต้องรอ ไม่ต้องใช้เวลา  
นานเหมือนที่ผ่านมาอีกต่อไป

แน่นอนว่าการกิจการงานที่เพิ่มขึ้น และ  
ต้องการผลตอบแทนที่มีประสิทธิภาพเหนือว่าทุก  
ยุคสมัยที่ผ่านมา โดย คพ.ในยุคใหม่ย่อมมีงบประมาณ  
เพิ่มมากขึ้นตามมาแน่นอน

สำหรับบุคลากรที่จะมาทำงานจะใช้วิธีการ  
โอนย้ายภายในหน่วยงานและเกลี้ยหน้าที่กัน  
มากกว่าการเพิ่มตำแหน่ง และหลักๆ ก็คือ  
การนำเอาเทคโนโลยีและนวัตกรรมที่มีอยู่เข้า  
มาช่วย ทั้งนี้ เจ้าหน้าที่ของ ทส.และ คพ.เองที่  
มีความสามารถด้านเทคโนโลยีมีจำนวนมากอยู่  
แล้ว เรื่องนี้จึงไม่น่ากังวลแต่อย่างใด

“ได้คุยกับนายอรรถพล เจริญชันษา อธิบดี  
กรมป่าไม้ ที่จะมารับตำแหน่งอธิบดีกรมควบคุม  
มลพิษคนต่อไปแล้ว รู้สึกว่าเป็นมิติใหม่สำหรับ  
กรมควบคุมมลพิษในยุคใหม่ เพราะนายอรรถ  
พลได้ขึ้นชื่อว่าเป็นมือปราบที่ทำงานด้านการ  
ปราบปรามในกรมป่าไม้มาก่อน และการมาอยู่  
กรมควบคุมมลพิษถือว่าเป็นเรื่องที่ดีงามอย่าง  
ยิ่ง ซึ่งนายอรรถพลก็มีความพร้อมที่จะมาทำ  
หน้าที่ตรงนี้” รองปลัด ทส.สรุปและเชื่อมั่น  
ใฝ่มืออธิบดี คพ.คนใหม่

1 ตุลาคม 2563 นี้เตรียมพบกับกรม  
ควบคุมมลพิษโฉมใหม่ และอธิบดีคนใหม่



## ตลท.ลุยโลกร้อน Care the Wild 'ปลูกป้อง Plant & Protect'

เมื่อวันที่ 14 ก.ย.63 นายภากร พิเศษวัชรชัยกรรมการและผู้จัดการตลาดหลักทรัพย์แห่งประเทศไทยเปิดเผยว่า ตลท.ได้ร่วมกับกรมป่าไม้ พัฒนาแพลตฟอร์ม "SET Social Impact" ส่งเสริมการดูแลสิ่งแวดล้อม โดยริเริ่มโครงการ Care the Wild "ปลูกป้อง Plant & Protect" ถือเป็นแพลตฟอร์มความร่วมมือ ให้เกิดการพัฒนาอย่างยั่งยืนในเรื่องการดูแลสิ่งแวดล้อมด้วยการเพิ่มพื้นที่ป่าโดยมีกลไกการดำเนินงานด้วยการระดมทุนในการปลูกต้นไม้ใหม่ ปลูกต้นไม้เสริม และส่งเสริมการดูแลต้นไม้ ร่วมกับภาคีองค์กรเครือข่ายทั้งภาครัฐและเอกชน มีสัญลักษณ์ช้างรักษ์ป่า "พี่ปลูกป้อง" เชิญชวนทุกภาค

ส่วนร่วมเรียนรู้เรื่องระบบนิเวศ พืช สัตว์ สิ่งแวดล้อม และร่วมระดมทุน "ปลูก" ต้นไม้ รวมทั้งเน้นการร่วมดูแลต้นไม้ที่ปลูกให้เติบโตบนหลักการธรรมาภิบาล จนกลายเป็นผืนป่าอย่างแท้จริง ภายใต้แนวคิด "ป้อง"

ทั้งนี้ ผู้ระดมทุนปลูก ร่วมติดตามการเติบโตของต้นไม้ การทำงานของชุมชน การมีส่วนร่วมในการขยายผล เพื่อพัฒนาชุมชน และร่วมดูแลเอาใจใส่ไม้ปลูกให้เติบโตเป็นส่วนสำคัญของ การขยายแนวผืนป่าของประเทศ ผ่าน Application "Care the Wild" ทั้งนี้ตั้งเป้าภายใน 1 ปี ปลูกป่า 500 ไร่ เพื่อลดปริมาณก๊าซเรือนกระจก 900,000 กิโลกรัมคาร์บอนไดออกไซด์เทียบเท่าต่อปี

## "วราวุธ" จัดระเบียบเล่นน้ำตกเอราวัณ

นายวราวุธ ศิลปอาชา รัฐมนตรีว่าการกระทรวงทรัพยากรธรรมชาติและสิ่งแวดล้อม นายจตุพร บุรุษพัฒน์ ปลัดกระทรวงทรัพยากรธรรมชาติและสิ่งแวดล้อม นายจิระเกียรติ ภูมิสวัสดิ์ ผอ.จ.กาญจนบุรี ร่วมประชุม "รวมไทยสร้างชาติ" เพื่อขับเคลื่อนไทยไปด้วยกันในระดับพื้นที่ โดยมีรองปลัดกระทรวงรวมทั้งอธิบดีทุกกรมกองในสังกัดกระทรวง

ทรัพยากรธรรมชาติและสิ่งแวดล้อมและสิ่งแวดล้อมร่วมประชุมเป็นจำนวนมากที่ห้องประชุมแควใหญ่ ชั้น 5 ศาลากลางจังหวัดกาญจนบุรี

นายวราวุธกล่าวว่า สืบเนื่องจากนายกรัฐมนตรีให้ความสำคัญกับนโยบายต่างๆของรัฐบาลให้เป็นไปในทิศทางเดียวกัน โดยตนรับผิดชอบ 3 จังหวัด สุพรรณบุรี กาญจนบุรี และ

นครปฐม ซึ่ง จ.กาญจนบุรี มีปัญหาไฟป่าหมอกควัน ได้สั่งเฝ้าระวังจุดเสี่ยง ทั้งปัญหาภัยแล้ง ปัญหาช้างป่าที่สร้างความเดือดร้อนให้กับพี่น้องประชาชน โดยเฉพาะนักท่องเที่ยวที่มาเล่นน้ำที่น้ำตกที่อุทยานแห่งชาติเอราวัณ "การลงเล่นน้ำตกต้องทำเป็นรอบ รอบละ 30-40 คนก็แล้วแต่เพื่อรักษาความเป็นธรรมชาติ จะต้องวางแผนว่าจะดำเนินการอย่างไร จะเล่นได้ครั้งละกี่คนคนละกี่นาที"

**มติชน**  
กรอบบ่าย

Matchon (Mid-Day)  
Circulation: 950,000  
Ad Rate: 1,550

Section: First Section/-

วันที่: อังคาร 15 กันยายน 2563

ปีที่: 43

ฉบับที่: 15528

Col.Inch: 13.18

Ad Value: 20,429

หน้า: 10(ปน)

PRValue (x3): 61,287

คลิป: สีสี่

ภาพข่าว: รวมไทยสร้างชาติ



รวมไทยสร้างชาติ - นายวราวุธ ศิลปอาชา รัฐมนตรีว่าการกระทรวงทรัพยากรธรรมชาติและสิ่งแวดล้อม (ทส.) เป็นประธานประชุมรวมไทยสร้างชาติ เพื่อขับเคลื่อนไทยไปด้วยกัน โดยมีผู้บริหารสังกัดกระทรวง ทส. ภาครัฐและเอกชน เข้าร่วมประชุมเป็นจำนวนมาก ที่ห้องประชุมแควใหญ่ ชั้น 5 ศาลากลางจังหวัดกาญจนบุรี เมื่อวันที่ 13 กันยายน

## ระดมจับลักลอบตัดเถียนทะเล

เมื่อวันที่ 13 กันยายน ร.อ.อดุลย์ พรหมบุตร ทน.ชป.กอ.รมน.ภาค 4 พื้นที่เกาะสมุย นำกำลังทหาร ร่วมกับเจ้าหน้าที่หน่วยปราบปรามพิเศษพยัคฆ์ไพร และหน่วยป้องกันรักษาป่าที่ สฎ.16 (เกาะสมุย) เข้าตรวจสอบเกาะนาเทียน และเกาะมัดหลัง หมู่ 2 ต.บ่อผุด อ.เกาะสมุย จ.สุราษฎร์ธานี หลังชาวบ้านร้องเรียนว่ายังมีกลุ่มขบวนการลักลอบตัดไม้เถียนทะเลอย่างต่อเนื่อง โดยอาศัยช่วงเวลากลางคืน คาดว่าน่าจะนายทุนใหญ่ชายต่างชาติทำบอนไซ

จากการตรวจสอบ เกาะนาเทียนและเกาะมัดหลังมีต้นเถียนทะเลอยู่หลายร้อยต้น พบร่องรอยการตัดโค่นทำลายต้นเถียนทะเลหลายต้น ทั้งร่องรอยใหม่และเก่า แต่ไม่พบผู้กระทำความผิดและหลักฐานในที่เกิดเหตุ เจ้าหน้าที่จึงประสานผู้นำชุมชน ชาวบ้าน เรือนำเที่ยว และกลุ่มเรือประมงพื้นบ้าน ขอความร่วมมือในการติดตามเฝ้าระวัง และแจ้งเบาะแสกลุ่มผู้ลักลอบตัดโค่นไม้เถียนทะเลต่อไป

ร.อ.อดุลย์ พรหมบุตร ทน.ชป.กอ.รมน.ภาค 4 พื้นที่เกาะสมุย เปิดเผยว่า ตามนโยบายของ พล.ท.พรศักดิ์ พูลสวัสดิ์ แม่ทัพภาคที่ 4 ให้บูรณาการร่วมหน่วยงานตรวจสอบอย่างเข้มข้น เพื่อให้มีการลักลอบตัดไม้เถียนทะเล ไม่มีคุณค่าทางระบบนิเวศ และมีมูลค่าทางเศรษฐกิจ พร้อมแจ้งประชาชนในพื้นที่หากพบการลักลอบตัดไม้เถียนทะเล หรือพบแหล่งซุกซ่อนสามารถแจ้งมาที่หน่วยงาน กอ.รมน.ภาค 4 พื้นที่เกาะสมุย ตำรวจ ฝ่ายปกครอง และหน่วยป่าไม้ในพื้นที่ได้ทันที

## ลอบตัดต้นไม้เถียนทะเลเหียนสมุย

เมื่อวันที่ 13 ก.ย. พล.ท.พรศักดิ์ พูลสวัสดิ์ แม่ทัพภาคที่ 4 สั่งการให้ ร.อ.อดุลย์ พรหมบุตร ทน.ชป.กอ.รมน.ภาค 4 พื้นที่เกาะสมุย นำกำลังทหาร ร่วมกับเจ้าหน้าที่หน่วยปราบปรามพิเศษพยัคฆ์ไพร และหน่วยป้องกันรักษาป่าที่สฎ.16 (เกาะสมุย) เข้าตรวจสอบที่เกาะนาเทียนและเกาะมัดหลัง ม.2 ต.บ่อผุด อ.เกาะสมุย จ.สุราษฎร์ธานี หลังรับเรื่องร้องเรียนว่ามีกลุ่มขบวนการลักลอบตัดไม้เถียนทะเลเข้ามาตัดไม้เถียนทะเลอย่างต่อเนื่อง โดยอาศัยช่วงเวลากลางคืน คาดว่าส่งนายทุนใหญ่ขายต่างชาติทำบอนไซ ซึ่งถือเป็นการกระทำความคิดตามกฎหมาย

จากการตรวจสอบที่เกาะนาเทียนและเกาะมัดหลัง มีต้นไม้เถียนทะเลอยู่หลายร้อยต้น พบร่องรอยการตัดโค่นทำลายต้นไม้เถียนทะเลอยู่หลายต้น ทั้งร่องรอยถูกตัดใหม่และเก่า แต่ไม่พบผู้กระทำความผิดและหลักฐานในที่เกิดเหตุ จึงประสานผู้นำชุมชน ชาวบ้าน เรือนำเที่ยว และกลุ่มเรือประมงพื้นบ้าน ขอความร่วมมือในการติดตาม เฝ้าระวัง และแจ้งเบาะแสกลุ่มผู้ลักลอบตัดโค่นไม้เถียนทะเล ขณะที่แหล่งข่าวเผยว่า ไม้เถียนทะเลเป็นราชาแห่งบอนไซ มีการสั่งการว่าจ้างเป็นขบวนการเข้าไปตัดไม้เถียนทะเล และกมมีสีเป็นผู้จัดการส่งออกไปยังต่างประเทศ ทำให้ไม้เถียนทะเลปัจจุบันมีราคาแพง ตั้งแต่หลักพันจนถึงล้านบาท

สำหรับผู้ที่ลักลอบตัดไม้เถียนทะเลในพื้นที่ป่าจะมีความผิดตามพ.ร.บ.ป่าไม้ พ.ศ.2484 มาตรา 54 "ฐาน บุกรุก แคว้งฉาง หรือกระทำการใดๆ อันเป็นการทำลายป่า หรือเข้ายึดถือครอบครองทำประโยชน์ เพื่อตนเองหรือผู้อื่น โดยไม่ได้รับอนุญาตจากพนักงานเจ้าหน้าที่" และพ.ร.บ.ส่งเสริมการบริหารจัดการทรัพยากรทางทะเลและชายฝั่ง พ.ศ.2558 มาตรการคุ้มครองทรัพยากรไม้เถียนทะเล เมื่อวันที่ 17 ส.ค. 63 มาตรา 3 ประกอบมาตรา 17 และ 27 แห่ง ผู้ที่ฝ่าฝืนมีโทษจำคุกไม่เกิน 1 ปี ปรับไม่เกิน 1 แสนบาท หรือทั้งจำและปรับ