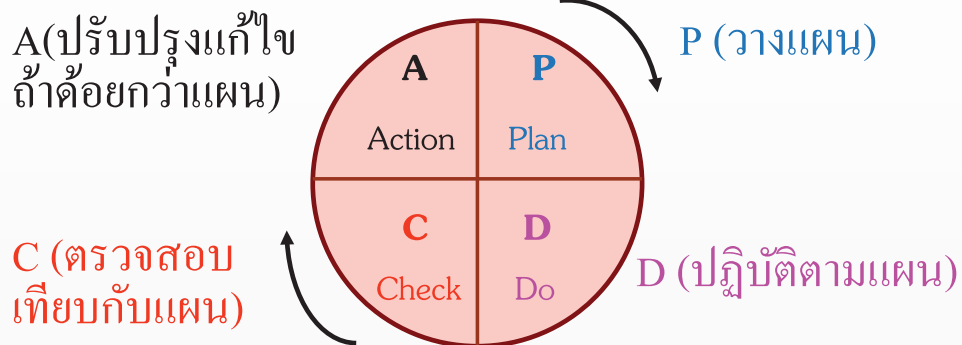


งบประมาณและการเขียนโครงการเพื่อ ขอรับจัดสรรงบประมาณ.....

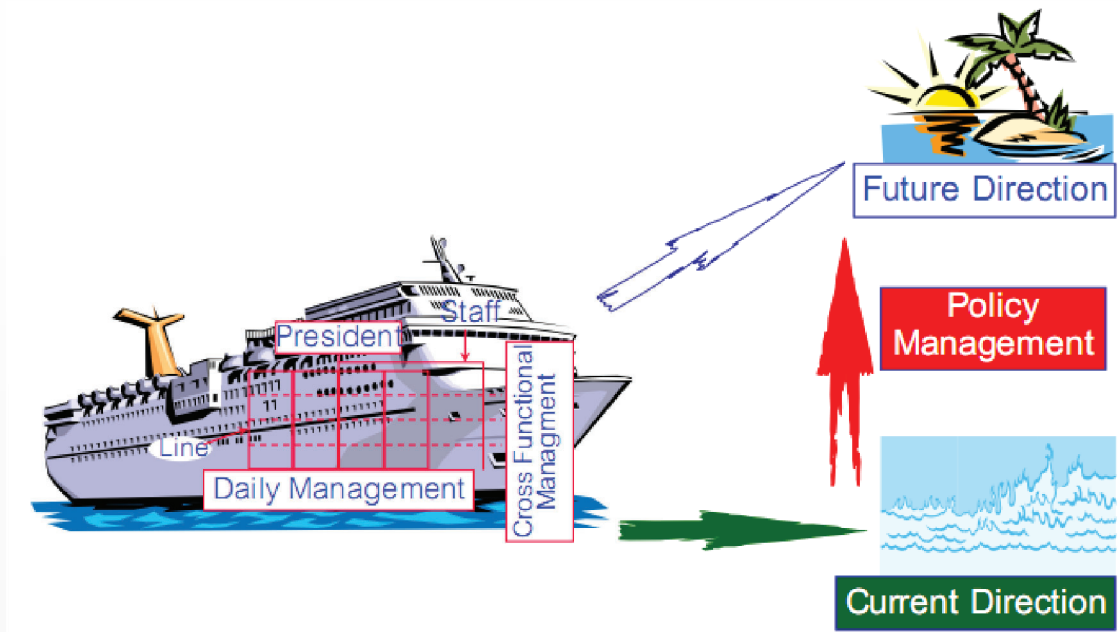


By อ.นীরนาท นักดนตรี (Neeranart Nakdontree)

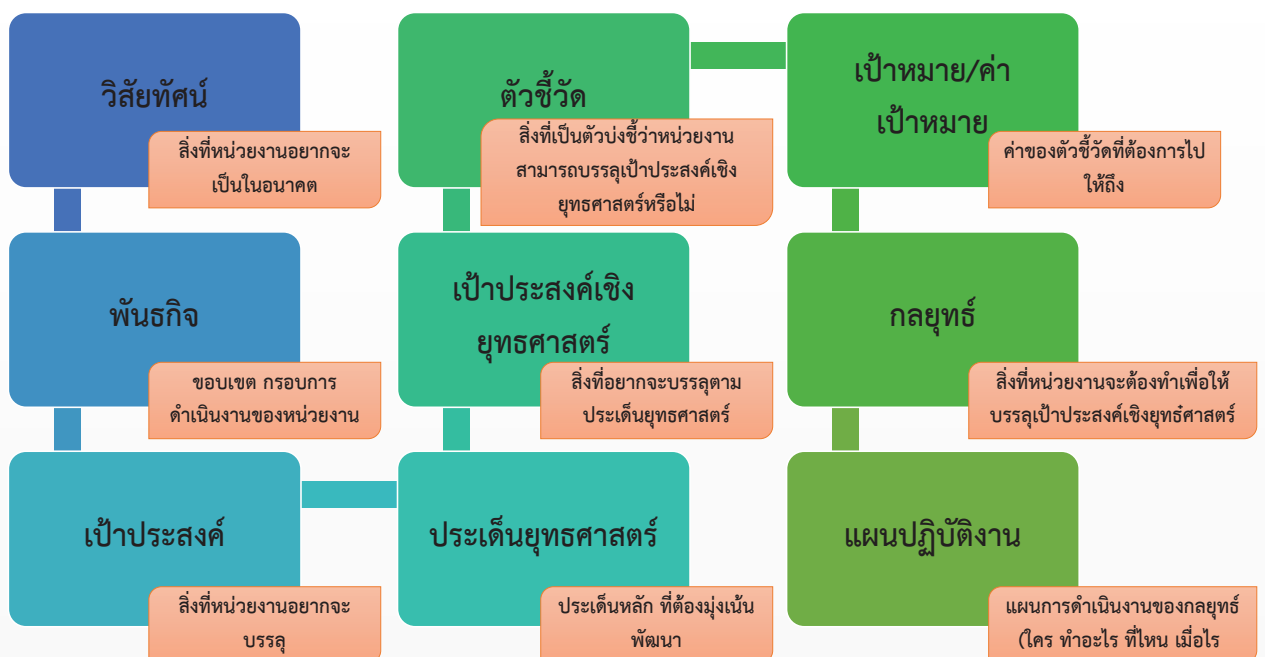
วงจรการปรับปรุงอย่างต่อเนื่อง (PDCA Cycle / Standardization)



ระบบบริหารจัดการองค์การ



การวางแผนยุทธศาสตร์ (Strategic Planning)



ตัวอย่าง

ความเชื่อมโยงภารกิจของกระทรวงคมนาคม กับนโยบายที่สำคัญของประเทศ

ยุทธศาสตร์ชาติ 20 ปี	ยุทธศาสตร์การพัฒนาประเทศ (แผนฯ 12 ปี 60-64)	นโยบายรัฐบาล	ประเทศไทย 4.0	แผนที่เกี่ยวข้องกับระบบคมนาคมขนส่งของไทย
<p>2. ยุทธศาสตร์ด้าน การสร้างความมั่นคงทางอาหาร นโยบายหลัก (5) การส่งเสริมพัฒนาโครงสร้างพื้นฐาน ในการอำนวยความสะดวก ด้านปริมาณ ระบบเทคโนโลยีสารสนเทศ และการสื่อสาร และการวิจัยและพัฒนา</p>	<p>3. การพัฒนาเมืองที่ก้าวหน้าและยั่งยืน เป้าหมายที่ 6 การลดขนาดความแออัดของเมืองและชุมชน (PPP) ในการพัฒนาโครงสร้างพื้นฐานและเมือง 47,000 ล้านบาท</p> <p>4. การยกระดับประสิทธิภาพของระบบขนส่งสาธารณะ เป้าหมายที่ 4 เพิ่มประสิทธิภาพการเคลื่อนย้ายคนและของในภาคขนส่งสาธารณะและคมนาคมขนส่งต่อคนกิโลเมตร 2563 ในปลายทศวรรษ 7 ของการปล่อยคาร์บอนต่ำ</p> <p>7. การพัฒนาโครงสร้างพื้นฐานคมนาคมดิจิทัล เป้าหมายที่ 1 การพัฒนาโครงสร้างพื้นฐานและระบบดิจิทัลในภาพรวม เป้าหมายที่ 2 การพัฒนาโครงสร้างพื้นฐานระบบคมนาคมขนส่ง เป้าหมายที่ 3 การพัฒนาระบบดิจิทัล เป้าหมายที่ 4 การพัฒนาระบบดิจิทัล</p> <p>10. ความร่วมมือระหว่างภาครัฐและเอกชน เป้าหมายที่ 1 เสริมสร้างการเชื่อมโยงด้านเศรษฐกิจที่ครอบคลุมและมีการใช้ประโยชน์ได้เต็มที่ทุกภาค</p>	<p>6. เพิ่มศักยภาพด้านเศรษฐกิจ เช่น</p> <p>6.12 พัฒนาระบบโครงสร้างพื้นฐานด้านระบบขนส่งและคมนาคม ด้วยความมุ่งหมายที่จะเชื่อมโยงระบบขนส่งสาธารณะกับระบบบริหารจัดการในสายขนส่งที่ มีการแยกบทบาทและภารกิจของหน่วยงานราชการ หน่วยงานกำกับดูแล และหน่วยงานผู้ให้บริการ และจัดตั้งหน่วยงานที่รับผิดชอบ</p> <p>7. ส่งเสริมบทบาทในประชาคมอาเซียน เช่น</p> <p>7.5 ส่งเสริมเส้นทางคมนาคมขนส่งและระบบโลจิสติกส์สู่การบูรณาการการผลิตในซัพพลายเชนของภูมิภาค</p>	<ol style="list-style-type: none"> เปลี่ยนจากเกษตรกรรมดั้งเดิม (Traditional Farming) เป็นการเกษตรสมัยใหม่ (Smart Farming) เปลี่ยนจาก Traditional SMEs ไปสู่กลุ่ม Smart Enterprises และ Startups ที่มีศักยภาพสูง เปลี่ยนจาก Traditional Services ไปสู่ High Value Services เปลี่ยนจากแรงงานทักษะต่ำไปสู่แรงงานที่มีความรู้ ความเชี่ยวชาญ และทักษะสูง 	<p>แผนปฏิบัติการพัฒนาระบบขนส่งและจราจร พ.ศ. 2554 - 2563</p> <p>ยุทธศาสตร์การพัฒนาโครงสร้างพื้นฐานคมนาคมขนส่งของไทย (พ.ศ. 2558 - 2565)</p> <p>เป้าหมายสำคัญ : 1. ไทยเป็นศูนย์กลางการเชื่อมต่อ การเชื่อมและกระจายสินค้าทาง และระบบขนส่งทางอากาศที่มี เชื่อมโยงทั้งที่เศรษฐกิจและชุมชน 2. ปรับปรุงและเพิ่มความปลอดภัย ในการเดินทางและการขนส่งสินค้าและเพิ่มขีดความสามารถ 3. ส่งเสริมการขนส่งที่เป็นมิตรต่อ สิ่งแวดล้อม 4. ยกระดับการเข้าถึง และเพิ่มการใช้ระบบขนส่งสาธารณะ 5. เพิ่มความสอดคล้องในการเดินทาง และการขนส่ง</p> <ol style="list-style-type: none"> แผนงานการพัฒนาโครงข่ายรถไฟระหว่างเมือง แผนงานการพัฒนาโครงข่ายขนส่งสาธารณะ เพื่อแก้ไขปัญหาจราจรในกรุงเทพมหานครและปริมณฑล แผนงานการเพิ่มขีดความสามารถทางหลวง เพื่อเชื่อมโยงฐานการผลิตที่สำคัญของภาค และเชื่อมโยงกับประเทศเพื่อนบ้าน แผนงานการพัฒนาโครงข่ายการขนส่งทางน้ำ แผนงานการเพิ่มขีดความสามารถในการให้บริการขนส่งทางอากาศ

"ยุทธศาสตร์การพัฒนาระบบคมนาคมขนส่งของไทย ระยะ 20 ปี (พ.ศ. 2560 – 2579)"

<p>1</p>  <p>การบูรณาการระบบคมนาคมขนส่ง (Integrated Transport Systems)</p> <ul style="list-style-type: none"> เป้าหมายสำคัญ คือ การเชื่อมโยงโครงข่าย (Connectivity) การเข้าถึง (Accessibility) และความคล่องตัวในการจราจร (Mobility) มุ่งเน้นให้ระบบโครงสร้างพื้นฐานทางรางและทางน้ำเป็นรูปแบบการขนส่งหลัก บริหารจัดการโครงสร้างพื้นฐานให้มีประสิทธิภาพสูงสุด โดยเร่งพัฒนาโครงสร้างพื้นฐาน บริการ และกฎระเบียบที่เอื้ออำนวยต่อการค้า การลงทุนและความต้องการในการเดินทาง 	<p>2</p>  <p>การบริหารของภาคคมนาคมขนส่ง (Transport Services)</p> <ul style="list-style-type: none"> การขนส่งสินค้า : จัดให้มีโครงสร้างพื้นฐานและสิ่งอำนวยความสะดวกในการเปลี่ยนถ่ายรูปแบบการขนส่ง การขนส่งผู้โดยสาร : จัดให้มีบริการคมนาคมขนส่งที่มีมาตรฐานสากล ทั้งเชิงเพื่อพหุ และมิตรภาพ (ครอบคลุม นาฬิกา เชื้อเพลิง สะอาด สะดวก ปลอดภัย) 	<p>3</p>  <p>การพัฒนา ปรับปรุงกฎหมาย กำกับดูแล และปกป้องศรัทธา (Regulations and Institution)</p> <ul style="list-style-type: none"> ปรับโครงสร้างองค์กรและหน่วยงานที่เกี่ยวข้องให้มีบทบาทที่ชัดเจนระหว่างหน่วยงานด้านนโยบาย กำกับดูแล และประกอบการด้านการขนส่ง ปรับปรุงกฎหมาย กฎ ระเบียบที่เกี่ยวข้อง ให้มีความทันสมัยสอดคล้องกับสถานการณ์ที่เปลี่ยนแปลงไป เปิดโอกาสให้ภาคเอกชนมีส่วนร่วม ในการพัฒนาโครงสร้างพื้นฐานและบริหารจัดการด้านคมนาคมขนส่ง (Public Private Partnership: PPP) 	<p>4</p>  <p>การผลิตและพัฒนาบุคลากร (Human Resource Development)</p> <ul style="list-style-type: none"> ผลิตและพัฒนาบุคลากรเพื่อให้บริการด้านการคมนาคมขนส่งในด้านต่าง ๆ ที่มีคุณภาพ เพียงพอรองรับการเติบโตของอุตสาหกรรมด้านคมนาคมขนส่งทั้งภายในประเทศและในระดับภูมิภาค 	<p>5</p>  <p>การนำเทคโนโลยีและนวัตกรรมมาใช้ในการพัฒนาระบบคมนาคมขนส่ง (Technology and Innovation)</p> <ul style="list-style-type: none"> ส่งเสริมการวิจัยและพัฒนา เพื่อนำเทคโนโลยี นวัตกรรม และ ระบบเทคโนโลยีอื่น ๆ มาปรับใช้ในการพัฒนาโครงสร้างพื้นฐานและบริหารจัดการด้านคมนาคมขนส่งให้มีประสิทธิภาพสูงขึ้น
---	--	--	---	---



ตารางการกำหนดกลยุทธ์

ยุทธศาสตร์ ที่ 1	ผลผลิต
เป้าประสงค์	

ลำดับ	กลยุทธ์	ตัวชี้วัด	ผลงานเดิม	ค่าเป้าหมาย				ผลผลิต/ผลลัพธ์ที่ ต้องการ	โครงการสำคัญ
				ปี 1	ปี 2	ปี 3	ปี 4		



Vision



Vision -What we want to be

“ ภาพ ” ที่องค์กรมุ่งมั่น ตั้งใจ ไปยังที่ใด (Where)

และ จะไปถึง เมื่อไร (When)

Mission

Mission - Why we exist

พันธกิจ (Mission) คือ ความมุ่งหมายพื้นฐานในการจัดตั้งขององค์กร ที่จะดำเนินการในระยะยาว หรือ เป็นขอบเขตในการดำเนินงาน ขององค์กรหรือบริษัทก็ได้ ดังนั้นพันธกิจจะบ่งบอกว่าธุรกิจขององค์กร คืออะไร อะไรคือสิ่งที่องค์กรต้องการจะเป็น และบางครั้งอาจจะแสดง สิ่งที่องค์กรกำลังให้บริการแก่ ลูกค้าอยู่ทั้งผลิตภัณฑ์และบริการ



การวิเคราะห์ถึงประเด็นสำคัญที่ต้องมุ่งเน้น

ประเด็นยุทธศาสตร์(Strategic Issues)

หมายถึง ประเด็นสำคัญที่หน่วยงานต้องมุ่งเน้น พัฒนา ให้บรรลุตามพันธกิจและเป้าประสงค์ โดยสามารถนำพันธกิจและเป้าประสงค์แต่ละข้อ มาพิจารณาว่าองค์การต้องการดำเนินการในประเด็นอะไรเป็นพิเศษ เพื่อทำให้เกิดการเปลี่ยนแปลงในทิศทางที่ตั้งไว้ ซึ่งต้องสอดคล้องกับ วิสัยทัศน์ของหน่วยงาน

ที่มาของประเด็นยุทธศาสตร์

- แนวทางหลักที่ในการบรรลุวิสัยทัศน์ พันธกิจ และ เป้าประสงค์ของหน่วยงาน การวิเคราะห์สภาพแวดล้อมขององค์การ
- นโยบายหรือความจำเป็นเร่งด่วนจากภายนอกที่มีผลกระทบต่อ การบรรลุวิสัยทัศน์ของหน่วยงาน
- ความคาดหวังจากผู้มีส่วนเกี่ยวข้อง (Stakeholders) ที่สำคัญ



วิสัยทัศน์ (Vision)

เป็นหน่วยงานที่มุ่งมั่นรักษาป่า ส่งเสริมไม้มีค่า ป่าชุมชน คนอยู่กับป่า
เพิ่มพื้นที่สีเขียว เพื่อความสุขของคนไทย

พันธกิจ (Mission)

1. ป้องกัน และรักษาพื้นที่ป่าไม้ให้คงอยู่
2. เพิ่มพื้นที่ป่าเศรษฐกิจ สนับสนุนการเพิ่มพื้นที่สีเขียว และฟื้นฟูพื้นที่ป่าไม้ให้อุดมสมบูรณ์ ตอบสนองความต้องการทั้งด้านเศรษฐกิจ สังคม และสิ่งแวดล้อม
3. บริหารจัดการทรัพยากรป่าไม้โดยการมีส่วนร่วม
4. บริหารจัดการที่ดินป่าไม้อย่างเป็นระบบและเป็นธรรม เพื่อให้คนอยู่ร่วมกับป่าอย่างสมดุลและยั่งยืน
5. วิจัยและพัฒนา เพื่อสร้างนวัตกรรม และถ่ายทอดเทคโนโลยี ในการอนุรักษ์ และการใช้ประโยชน์ทรัพยากรป่าไม้
6. พัฒนาความสามารถเชิงรุกขององค์กร ทั้งระบบ กลไก ข้อมูลสารสนเทศ และปรับปรุงกฎระเบียบให้ทันสมัยให้เหมาะสมกับสถานการณ์ปัจจุบัน

กฎกระทรวงแบ่งส่วนราชการกรมป่าไม้ พ.ศ. 2551



ให้กรมป่าไม้ มีภารกิจเกี่ยวกับการอนุรักษ์ สงวน คุ้มครอง ป่าไม้ ดูแลรักษา ส่งเสริม ทำนุบำรุงป่า และการดำเนินการเกี่ยวกับการป่าไม้ การทำไม้ การเก็บหาของป่า การใช้ประโยชน์ที่ดินป่าไม้ และการอื่นเกี่ยวกับป่าและอุตสาหกรรมป่าไม้ ให้เป็นไปตามระเบียบและกฎหมายที่เกี่ยวข้อง ด้วยกลยุทธ์เสริมสร้างร่วมมือของประชาชนเป็นหลัก เพื่อเพิ่มมูลค่าทางเศรษฐกิจของประเทศ และพัฒนาคุณภาพชีวิตของประชาชน และมีภารกิจอื่นตามที่กฎหมายกำหนดให้เป็นอำนาจหน้าที่ของกรมป่าไม้ โดยให้มีหน้าที่และอำนาจ ดังต่อไปนี้

(๑) ควบคุม กำกับ ดูแล ป้องกันการบุกรุก การทำลายป่า และการกระทำผิดในพื้นที่รับผิดชอบตามกฎหมายว่าด้วยป่าไม้ กฎหมายว่าด้วยป่าสงวนแห่งชาติ กฎหมายว่าด้วยสวนป่า กฎหมายว่าด้วยเลื่อยโซ่ยนต์ กฎหมายว่าด้วยป่าชุมชน และกฎหมายอื่นที่เกี่ยวข้อง

(๒) ศึกษา วิจัย วางแผน และประสานงานเกี่ยวกับการปลูกป่าเพื่อการฟื้นฟูสภาพป่า และระบบนิเวศ

(๓) ส่งเสริมการปลูกป่า การจัดการป่าชุมชน และการปลูกสร้างสวนป่าเชิงเศรษฐกิจ ในลักษณะ สวนป่าภาคเอกชน และสวนป่าในรูปแบบอื่นที่เกี่ยวข้อง ตลอดจนศึกษา วิเคราะห์ และประเมินสถานการณ์ป่าเศรษฐกิจของตลาดในประเทศและต่างประเทศ

กฎกระทรวงแบ่งส่วนราชการกรมป่าไม้ พ.ศ. 2551



(๔) อนุรักษ์ คุ้มครอง ดูแลรักษา และจัดการให้มีการใช้ประโยชน์ที่ดินป่าไม้ และการอนุญาตที่เกี่ยวกับการใช้ประโยชน์จากไม้ อุตสาหกรรมไม้ ที่ดินป่าไม้ และผลิตผลป่าไม้

(๕) ศึกษา ค้นคว้า วิจัย และพัฒนาที่เกี่ยวข้องกับป่าไม้และผลิตผลป่าไม้ และที่เกี่ยวข้องกับไม้และผลิตภัณฑ์ไม้

(๖) ปฏิบัติการอื่นใดตามที่กฎหมายกำหนดให้เป็นอำนาจหน้าที่ของกรมหรือตามที่กระทรวง หรือคณะรัฐมนตรีมอบหมาย

Workshop #1

ระดมสมองทบทวนเป้าหมายขององค์กรและ หน่วยงานที่ต้องบรรลุ

เป้าหมายของหน่วยงานต่างๆในกรมป่าไม้

สำนักงาน/กอง/ศูนย์		
เป้าหมายที่ต้องบรรลุ	รายละเอียด	เป้าหมาย (ผลผลิต/ผลลัพธ์ที่คาดหวัง)
ยุทธศาสตร์กระทรวง	1.	
ยุทธศาสตร์ของกรม	1.	
ภารกิจของหน่วยงาน	1.	

แนวทางการเขียนโครงการ



ปัญหา คืออะไร

- ปัญหา คือ ความเบี่ยงเบนของสมรรถนะที่เกิดขึ้นจริง (Actual Performance) จากสมรรถนะที่ควรจะเป็น (Should Performance) หรือเป้าหมายของการดำเนินงาน



NO PROBLEM is a problem

ตัวอย่างตารางเป้าหมายและการวิเคราะห์ปัญหา

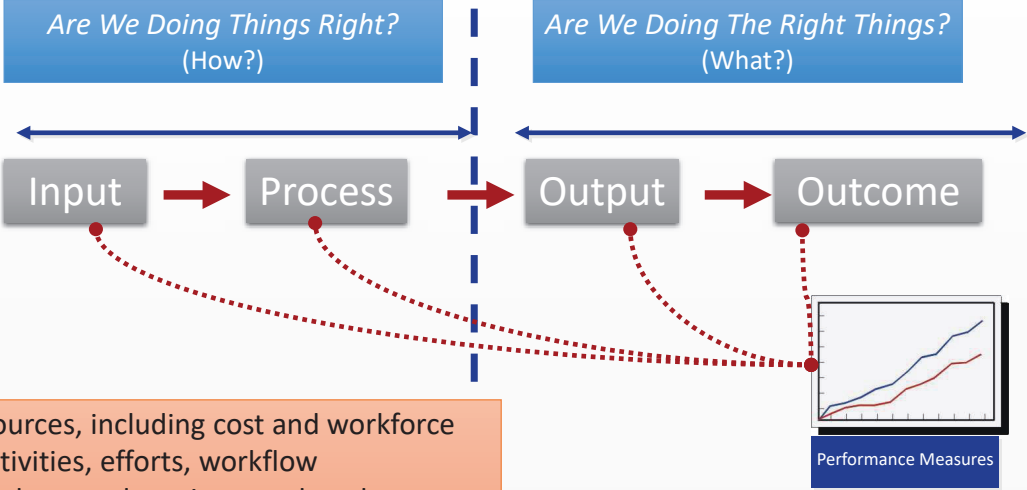
สำนักงาน/กอง/ศูนย์		
เป้าหมาย (ผลผลิต/ผลลัพธ์ที่คาดหวัง)	1.	ผลผลิต: ผลลัพธ์:
ประเด็นปัญหาที่สำคัญ	1. 2.	
สาเหตุหลัก	1. 2.	
การวิเคราะห์ปัจจัย	ปัจจัย	แหล่งข้อมูลสารสนเทศที่สำคัญ
สภาพแวดล้อมภายใน	1.	
	2.	
สภาพแวดล้อมภายนอก	1.	
	2.	

Workshop #2

ระดมสมองระบุประเด็นปัญหาสำคัญ
วิเคราะห์สภาพแวดล้อมของประเด็น
ปัญหานั้นๆ และสาเหตุหลัก

Value Chain Management

Performance Measures Should Help Us Decide:

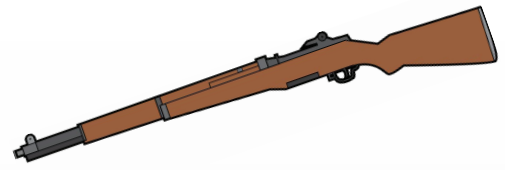
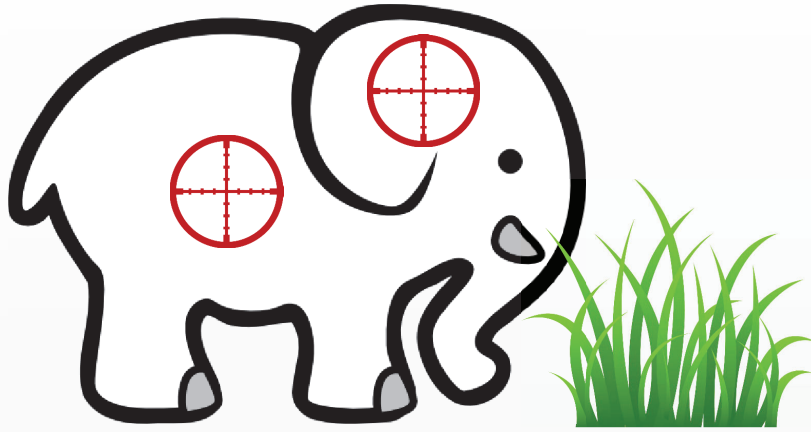


Input : Resources, including cost and workforce
 Process : Activities, efforts, workflow
 Output : Products and services produced
 Outcome : Results, accomplishments, impacts

Workshop #3

ระดมสมองกำหนดผลผลิต ผลลัพธ์
 ตัวชี้วัดโครงการ และ แนวทางการแก้ไข

What is your strategy?



ตารางการกำหนดกลยุทธ์ที่สำคัญ

ยุทธศาสตร์/นโยบาย/ภารกิจ		
โครงการ		
เป้าหมาย (ผลผลิต/ผลลัพธ์ที่คาดหวัง)	1.	ผลผลิต: ผลลัพธ์: ตัวชี้วัดโครงการ:

กิจกรรม	รายละเอียด	ผลที่คาดว่าจะได้รับ	ผู้รับผิดชอบ	ผู้ที่เกี่ยวข้อง	ทรัพยากรที่จำเป็น
1.					
2.					
3.					

Workshop #4

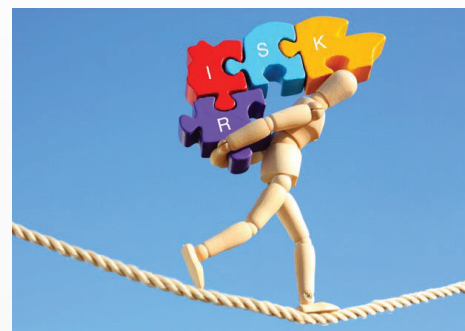
จัดทำแผนดำเนินงาน

ตารางแผนดำเนินงาน

กิจกรรม	รายละเอียด	ผู้รับผิดชอบ	ผู้ที่เกี่ยวข้อง	กำหนดเสร็จ	ระยะเวลาในการดำเนินงาน					
					1	2	3	4	5	6
1.										
2.										
3.										
4.										
5.										

Risk Management (การบริหารความเสี่ยง)

ความเสี่ยง (Risk) หมายถึง **โอกาส/เหตุการณ์**ที่ไม่พึงประสงค์ที่จะส่งผลกระทบต่อ ทำให้วัตถุประสงค์หรือเป้าหมาย เบี่ยงเบนไปก่อให้เกิดความเสียหาย มีความไม่แน่นอน และสามารถเกิดขึ้นได้ตลอดเวลา



การประเมินความเสี่ยง

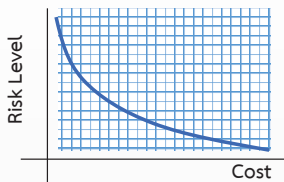
ประเด็นในการพิจารณา เพื่อประเมินความเสี่ยงตาม ระบบการบริหารความเสี่ยง



ความเข้าใจคลาดเคลื่อนเกี่ยวกับความเสี่ยง

1) Risk is always bad.

Risk เป็นสิ่งไม่ดี



Risk



2) Risk must be eliminated

at all costs. ต้องกำจัด Risk

ให้หมดสิ้น

3) Playing it safe is the safest thing to do.

ไม่เสี่ยงเลย จะคุ้ม/ปลอดภัย ที่สุด

เกณฑ์การประเมินโอกาสที่จะเกิดเหตุการณ์ (Likelihood)

ระดับโอกาสในการเกิดเหตุการณ์ต่าง ๆ (Likelihood)

ระดับ	โอกาสที่จะเกิด	คำอธิบาย
5	สูงมาก	มากกว่า 5 ครั้งต่อเดือน
4	สูง	มากกว่า 2 ครั้งต่อเดือน
3	ปานกลาง	1 ครั้งต่อเดือน
2	น้อย	1 ครั้ง ต่อ 3 เดือน
1	น้อยมาก	2 ครั้งต่อ ปี

ตัวอย่าง เกณฑ์การประเมินความรุนแรงของผลกระทบ (Impact)

ระดับความรุนแรงของผลกระทบของความเสียหาย (Impact)		
ระดับ	ผลกระทบ	คำอธิบาย
5	รุนแรงมาก	> 5 ล้านบาท
4	ค่อนข้างรุนแรง	> 5 แสนบาท - 5 ล้านบาท
3	ปานกลาง	> 1 แสนบาท - 5 แสนบาท
2	น้อย	> 5 หมื่นบาท - 1 แสนบาท
1	น้อยมาก	ไม่เกิน 5 หมื่นบาท

ตัวอย่าง เกณฑ์การประเมินความรุนแรงของผลกระทบ (Impact)

ระดับความรุนแรงของผลกระทบของความเสียหาย (Impact)		
ระดับ	ผลกระทบ	คำอธิบาย
5	รุนแรงมาก	มีการสูญเสียชีวิต พิการ และสูญเสียทรัพย์สินจำนวนมาก
4	ค่อนข้างรุนแรง	มีการบาดเจ็บถึงขั้นพักงาน และสูญเสียทรัพย์สินจำนวนมาก
3	ปานกลาง	มีการบาดเจ็บที่ต้องพักรักษาตัวไม่เกิน 1 สัปดาห์ และสูญเสียทรัพย์สิน
2	น้อย	มีการบาดเจ็บภายนอกเล็กน้อย และสูญเสียทรัพย์สินพอสมควร
1	น้อยมาก	ไม่มีการบาดเจ็บ และมีการสูญเสียทรัพย์สินเล็กน้อย

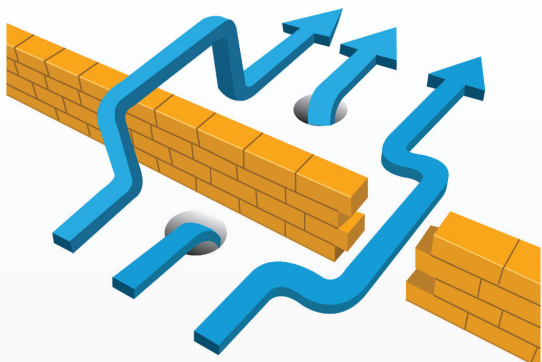
ตารางการประเมินความเสี่ยง

โอกาสที่จะเกิด (Likelihood)/ ผลกระทบ (Impact)	น้อยมาก	น้อย	ปานกลาง	สูง	สูงมาก
รุนแรงมาก	5	10	15	20	25
ค่อนข้างรุนแรง	4	8	12	16	20
ปานกลาง	3	6	9	12	15
น้อย	2	4	6	8	10
น้อยมาก	1	2	3	4	5

Callouts: RF4 (row 1, col 2), RF1 (row 1, col 5), RF2 (row 3, col 5), RF3 (row 5, col 1)

แผนจัดการความเสี่ยง

ประเภทของแผนจัดการความเสี่ยง



1. **Take** การยอมรับความเสี่ยง
2. **Treat** การลด/ควบคุมความเสี่ยง
3. **Transfer** การกระจาย/โอนความเสี่ยง
4. **Terminate** การหลีกเลี่ยงความเสี่ยง

ลำดับ	แผนก	ความเสี่ยง	สาเหตุ/ ปัจจัยเสี่ยง	ผลกระทบ	ประเภทความเสี่ยง (F, O, S, C, H)	มาตรการป้องกัน	โอกาสที่จะเกิด เหตุการณ์ (Likelihood)	ความรุนแรง (Impact)	การประเมินผล (ผลคูณ)	ระดับความ เสี่ยง (H, M, L)	แผนจัดการความ เสี่ยง

Workshop #5

ระดมสมองวิเคราะห์ความเสี่ยงของ
โครงการ

Workshop #6

ระดมสมองกำหนดแนวทางในการติดตาม และประเมินผลโครงการ

การติดตามและควบคุมโครงการ (Project Monitoring & Control)

- ความก้าวหน้าของงาน (Work or Task progress)
- ผลการดำเนินการโครงการ (Project Performance)

ตัวอย่างตารางการติดตามและประเมินผล

สาระสำคัญ	ประเด็นการประเมิน	จุดควบคุม (Control Point)	ตัวชี้วัด (KPIs / PI)	แหล่งข้อมูล	กรอบเวลา (ติดตามและประเมินผล)
Context	วัตถุประสงค์โครงการสอดคล้องกับประเด็น/ปัญหาที่มาของโครงการ	การกำหนดวัตถุประสงค์ต้องครอบคลุม 1. 2.			
Input	ความสามารถในการดำเนินโครงการให้สำเร็จ	ทรัพยากรที่จำเป็นของโครงการควรประกอบด้วย 1. 2.			
Process	กิจกรรมครอบคลุมตามกรอบการดำเนินงาน/ในระยะเวลาที่กำหนด/ควบคุมหรือจัดการความเสี่ยงได้				
Product/Output	ผลผลิตของโครงการครบถ้วน				
Outcome	สามารถจัดการกับประเด็นหรือแก้ปัญหาได้ตามเป้าหมาย เกิดความคุ้มค่าทางสังคม/เศรษฐกิจ				

รูปแบบการเขียนโครงการ

ชื่อโครงการ	ระบุชื่อโครงการที่ชัดเจน สอดคล้องกับวัตถุประสงค์ เป้าหมาย หรือกิจกรรมของโครงการ
หน่วยงาน	ระบุชื่อส่วนราชการและหน่วยงานที่รับผิดชอบ
งบประมาณ	ระบุงบประมาณที่จะดำเนินการ
1. หลักการและเหตุผล	แสดงความเป็นมาของโครงการ สภาพปัญหา สาเหตุและผลกระทบ โดยมีข้อมูลและหลักฐานสนับสนุน ระบุวิธีการแก้ไขปัญหา สิ่งที่จะดำเนินการและผลที่คาดว่าจะได้รับ
2. วัตถุประสงค์	ระบุถึงเจตจำนงของการดำเนินโครงการ แสดงให้เห็นผลที่ต้องการบรรลุ มีความชัดเจน เป็นไปได้ สอดคล้องกับหลักการและเหตุผล วัด/ประเมินผลได้
3. เป้าหมาย	ระบุสิ่งที่จะดำเนินการหรือผลที่จะทำให้เกิดขึ้นในระยะเวลา และสถานที่ที่กำหนดอย่างเฉพาะเจาะจงเป็นรูปธรรม วัดได้ทั้งในเชิงปริมาณ/คุณภาพ โดยต้องสอดคล้องกับวัตถุประสงค์ของโครงการ
4. ลักษณะโครงการ	ประเภทโครงการ ระบุโครงยุทธศาสตร์/ประจำ/ใหม่หรือต่อเนื่อง ความสอดคล้อง หรือเชื่อมโยงกับยุทธศาสตร์/แผน ระบุความสอดคล้อง สัมพันธ์ เชื่อมโยงกับแผนระดับต่าง ๆ รูปแบบโครงการ ระบุรูปแบบในการดำเนินโครงการ
5. ระยะเวลาและสถานที่ดำเนินการ	ระบุระยะเวลาเริ่มต้น ระยะเวลาสิ้นสุด และสถานที่ดำเนินการ

รูปแบบการเขียนโครงการ (ต่อ)

6. แผนปฏิบัติการ	แสดงให้เห็นขั้นตอนการดำเนินงาน ขั้นตอนการใช้จ่ายงบประมาณ กรณีได้รับงบประมาณให้ปรับแผนปฏิบัติการตามแบบที่กำหนด
7. งบประมาณ	ระบุจำนวนงบประมาณที่ใช้ทั้งหมด พร้อมแหล่งที่มา หมวดรายจ่ายงบประมาณ และรายละเอียดค่าใช้จ่ายที่เสนอของงบประมาณ
8. ความเสี่ยงของโครงการและแนวทางการบริหารความเสี่ยง	ระบุข้อจำกัดหรือปัจจัยความล้มเหลวที่คาดการณ์ล่วงหน้า ผลกระทบที่จะทำให้โครงการไม่ประสบความสำเร็จ พร้อมวิธีการแก้ไข
9. ประโยชน์ที่คาดว่าจะได้รับ	ระบุผลที่จะได้รับหรือผลกระทบในทางที่ดี ทั้งทางตรงและทางอ้อมที่เกิดขึ้นหลังเสร็จสิ้นโครงการ ทั้งปริมาณและคุณภาพในแง่การสร้างมูลค่าเพิ่ม
10. การติดตาม/ประเมินผล	<p>10.1 ตัวชี้วัดความสำเร็จ ระบุตัวชี้วัดเพื่อประเมินความสำเร็จของการดำเนินโครงการประเภท/ระดับต่าง ๆ</p> <p>10.2 การติดตามความก้าวหน้า ระบุระยะเวลาการรายงานความก้าวหน้าตามความเหมาะสม การรายงานความก้าวหน้าให้ระบุเนื้อหา ณ เวลาที่รายงาน และร้อยละของเนื้อหา</p> <p>10.3 การประเมินผลโครงการ ระบุวิธีการประเมินผลสำเร็จของการดำเนินโครงการ</p>



นายนิรนาท นักดนตรี (อ.เอ)

Neeranart Nakdontree

☎ 081-4094919

@ neeranart.aeh@gmail.com

APTall

Achievement Professional Teamwork for All together

