



ด่วนที่สุด

บันทึกข้อความ

สำนักจัดการทรัพยากรป่าไม้ที่ ๔ (ตาก)
 รับเลขที่ ๑๕๕๖๖
 วันที่ ๒๙ ส.ค. ๒๕๖๖
 เวลา

ส่วนราชการ สำนักการป่าไม้ต่างประเทศ ส่วนวิเทศสัมพันธ์ โทร. ๐๒ ๕๖๑ ๔๒๙๒ ต่อ ๕๖๗๓

ที่ ทส ๑๖๑๑.๒/๘๑๑

วันที่ ๒๘ สิงหาคม ๒๕๖๖

เรื่อง ขอบประชาสัมพันธ์ทุนศึกษาของรัฐบาลญี่ปุ่น หลักสูตร Human Resource Development for Space Technology Utilization

ส่วนอำนวยการ
 รับเลขที่ ๕๖๖๙
 วันที่ ๒๙ ส.ค. ๒๕๖๖

เรียน รองอธิบดีกรมป่าไม้ทุกท่าน

- ผู้ตรวจราชการกรมป่าไม้ทุกท่าน
- ผู้อำนวยการสำนักทุกสำนัก
- ผู้อำนวยการกองการอนุญาต
- ผู้อำนวยการสำนักจัดการทรัพยากรป่าไม้ที่ ๑ - ๑๓
- ผู้อำนวยการสำนักจัดการทรัพยากรป่าไม้สาขาทุกสาขา
- ผู้อำนวยการศูนย์เทคโนโลยีสารสนเทศและการสื่อสาร
- ผู้อำนวยการกลุ่มนิติการ
- ผู้อำนวยการกลุ่มพัฒนาระบบบริหาร
- ผู้อำนวยการกลุ่มตรวจสอบภายใน
- ผู้อำนวยการกลุ่มงานจริยธรรม

สำนักการป่าไม้ต่างประเทศ (สปต.) ขอส่งสำเนาหนังสือกรมความร่วมมือระหว่างประเทศ ที่ กต ๑๖๐๒.๓/๓๓๔๖ ลงวันที่ ๒๓ สิงหาคม ๒๕๖๖ ซึ่งนำส่งสำเนาหนังสือองค์การความร่วมมือระหว่างประเทศ แห่งญี่ปุ่น (JICA) ประจำประเทศไทย No. 20230810001 ลงวันที่ ๑๐ สิงหาคม ๒๕๖๖ เรื่อง ทุนศึกษาของ รัฐบาลญี่ปุ่น หลักสูตร Human Resource Development for Space Technology Utilization พร้อมรายละเอียด หลักสูตร มาเพื่อประชาสัมพันธ์ให้แก่ผู้สนใจ หากสนใจสมัครสามารถศึกษารายละเอียด และจะต้องทำรายละเอียด เกี่ยวกับการสมัครขอรับทุนรัฐบาลญี่ปุ่น พร้อมสำเนาผลการทดสอบภาษาอังกฤษส่งให้สำนักการป่าไม้ต่างประเทศ ภายในวันที่ ๘ กันยายน ๒๕๖๖ เพื่อดำเนินการในส่วนที่เกี่ยวข้องต่อไป หากมีผู้สมัครมากกว่า ๑ ราย สปต. จะเสนอชื่อผู้สมัคร จำนวน ๑ ราย ในนามกรมป่าไม้ โดยพิจารณาจากผู้ที่มีคุณสมบัติเหมาะสม เอกสารครบถ้วน ตามที่กำหนด และจัดส่งหนังสือเสนอรายชื่อ พร้อมจัดเอกสารที่เกี่ยวข้องมายัง สปต. เป็นอันดับแรก

จึงเรียนมาเพื่อโปรดทราบและพิจารณา

- ส่ง
- ส่วนอำนวยการ
 - ส่วนจัดการที่ดินป่าไม้
 - ส่วนจัดการป่าชุมชน
 - ส่วนป้องกันรักษาป่า
 - ส่วนส่งเสริมการปลูกป่า
 - ส่วนโครงการพระราชดำริ

- ส่ง
- ฝ่ายบริหารทั่วไป
 - ฝ่ายการเงินและบัญชี
 - ฝ่ายพัสดุ
 - ฝ่ายแผนงานฯ

(นายจำลอง อุทัยวัฒน์เดช)
 นักวิชาการป่าไม้ชำนาญการพิเศษ

ลงชื่อ.....ศึกษาราชการแทนผู้อำนวยการสำนักการป่าไม้ต่างประเทศ

๒๙ ส.ค. ๒๕๖๖

ลงชื่อ..... ๒๙ ส.ค. ๒๕๖๖

เขียน ผด. สสพ. ที ๕ (ตาก) ผ่าน ผด. ส่วนฉันทนาการ

- เติบโตอุตสาหกรรม

- สำนักการป่าไม้ต่างประเทศ ประชด. ประชด. สสพ. ที ๕

ทุนศึกษาของรัฐบาลญี่ปุ่น หลักสูตร Human Resource Development for Space Technology Utilization ผู้สนใจสามารถสมัครได้ทันที สนใจให้สำนักการป่าไม้ต่างประเทศ ภายในวันที ๒ กันยายน ๒๕๖๖

- เห็นควรแจ้งเวียนทุกส่วน ทักดูอยู่ทราบผ่านเว็บไซต์ สสพ. ที ๕ (ตาก)

- โปรดพิจารณา

๒๙ ส.ค. ๖๖
(นางสาวสมรภัค เจริญดี)

นักวิชาการป่าไม้ชำนาญการ ทำหน้าที่หัวหน้าฝ่ายบริหารทั่วไป

(นายเอกพร กันโต)

ผู้ชำนาญการส่วนอำนวยการ

ดี เดิมทองแดง

(นายเอกพร กันโต)

นักวิชาการป่าไม้ชำนาญการ รักษาการแทนผู้อำนวยการสำนักจัดการทรัพยากรป่าไม้ที่ ๔ (ตาก)



Official routing slip with checkboxes for various departments and dates.

สำนักงานปณตต่างประเทศ
เลขรับ 2884
ร.ศ. 28 ค.ค.บ.
เวลา



กรมป่าไม้
เลขรับ 29192
วันที่ ๒๕ มี.ค. ๒๕๖๖
เวลา ๑๐.๒๙ น.

ที่ กต ๑๖๐๒.๗/๓๓๕๖

ส่วนวิเทศสัมพันธ์
เลขรับ 192
วันที่ 28 ค.ค.บ.
เวลา 19.16 น.

กรมความร่วมมือระหว่างประเทศ
ศูนย์ราชการเฉลิมพระเกียรติ ๘๐ พรรษา
อาคารรัฐประศาสนภักดี ชั้น ๘ ทิศใต้
ถนนแจ้งวัฒนะ กทม. ๑๐๒๑๐

๒๓ สิงหาคม ๒๕๖๖

เรื่อง ทักษะของรัฐบาลญี่ปุ่น หลักสูตร Human Resource Development for Space Technology Utilization
เรียน อธิบดีกรมป่าไม้

- สิ่งที่ส่งมาด้วย
๑. สำเนาหนังสือองค์การความร่วมมือระหว่างประเทศแห่งญี่ปุ่น (JICA) ประจำประเทศไทย ที่ ๒๐๒๓๐๘๑๐๐๐๑ ลงวันที่ ๑๐ สิงหาคม ค.ศ. ๒๐๒๓ พร้อมรายละเอียดหลักสูตร
 ๒. รายละเอียดเกี่ยวกับการสมัครขอรับทุน
 ๓. รายละเอียดเกี่ยวกับผู้สมัครรับทุน
 ๔. ใบสมัครรับทุนรัฐบาลญี่ปุ่น

ด้วยรัฐบาลญี่ปุ่นเสนอให้ทุนแก่รัฐบาลไทย เพื่อส่งเจ้าหน้าที่เข้ารับการศึกษาดูงานหลักสูตร Human Resource Development for Space Technology Utilization ระดับปริญญาโท ระยะเวลา ๒ ปี หรือระดับปริญญาเอก ๓ ปี ณ มหาวิทยาลัย/สถาบันศึกษาในประเทศญี่ปุ่น ดังมีรายละเอียดตามสิ่งที่ส่งมาด้วย ๑

กรมความร่วมมือระหว่างประเทศพิจารณาแล้วเห็นว่า การศึกษาดังกล่าวเป็นประโยชน์ต่อบุคลากรในหน่วยงานของท่าน ในกรณีนี้ จึงขอความร่วมมือพิจารณาเสนอชื่อผู้สมัครที่มีศักยภาพและมีคุณสมบัติเหมาะสม จำนวน ๑ ราย มีผลการทดสอบภาษาอังกฤษชุด DIFA TES ของสถาบันการต่างประเทศ-เทวะวงศัวโรปกการ กระทรวงการต่างประเทศ ทักษะการอ่านและทักษะการฟังอย่างน้อยระดับ C1 หรือผลการทดสอบภาษาอังกฤษ IELTS อย่างน้อยระดับ ๖.๕ หรือ TOEFL iBT อย่างน้อย ๘๐ คะแนน หรือ TOEIC อย่างน้อย ๘๐๐ คะแนน (อย่างใดอย่างหนึ่งเพื่อประกอบการพิจารณา) และผลการทดสอบดังกล่าวต้องมีอายุไม่เกิน ๒ ปี นับจากวันที่เข้ารับการทดสอบ โดยให้ผู้ที่ได้รับการเสนอชื่อจัดทำรายละเอียดเกี่ยวกับผู้สมัครรับทุน ตามสิ่งที่ส่งมาด้วย ๒ - ๔ และส่งให้กรมความร่วมมือระหว่างประเทศ พร้อมใบสมัครรับทุนรัฐบาลญี่ปุ่น ภายในวันที่ ๑๕ กันยายน ๒๕๖๖ เพื่อจะได้ดำเนินการในส่วนที่เกี่ยวข้องต่อไป ทั้งนี้ กรมความร่วมมือระหว่างประเทศขอสงวนสิทธิ์ที่จะไม่ดำเนินการในกรณีที่ได้รับใบสมัครเลยระยะเวลาที่กำหนด

จึงเรียนมาเพื่อโปรดพิจารณา

ส่ง สปต

(นายอำนาจ สุสุทธิ)
ผู้อำนวยการสำนักบริหารกลาง
๒๕ สค ๒๕๖๖
กองความร่วมมือด้านทุน
โทร. ๐ ๒๒๐๓ ๕๐๐๐ ต่อ ๔๓๑๐๗ (สุพิชฌาย์)
โทรสาร ๐ ๒๑๔๓ ๙๓๒๕
ไปรษณีย์อิเล็กทรอนิกส์ saraban1600@mfa.go.th และ sakkanichotphun88@gmail.com

ขอแสดงความนับถือ

(นางอุไรรัตน์ เจริญโต)
อธิบดีกรมความร่วมมือระหว่างประเทศ

- ส่วนอำนวยการ
- ส่วนวิเทศสัมพันธ์
- ส่วนปฏิบัติการและพิธีการระหว่างประเทศ
- ส่วนองค์กรและความร่วมมือระหว่างประเทศ

(นางปรีชา องค์ประเสริฐ)
ผู้อำนวยการสำนักการป่าไม้ต่างประเทศ



Leading the world with trust

Japan International Cooperation Agency

Thailand Office

31st Floor, Exchange Tower, 388 Sukhumvit Road, Klongtoey Bangkok 10110
TEL: (+66) 2-261-5250 FAX: (+66) 2-261-5262 URL: <http://www.jica.go.jp>

No. 202308100001

The Japan International Cooperation Agency presents its compliments to the Ministry of Foreign Affairs and has the honour to inform the latter that the Government of Japan is preparing to grant a fellowship for Knowledge Co-Creation Program (Long-Term) to be held in Japan in accordance with the attached details (General Information).

If the Government of Thailand is interested in sending a participant(s) in this programme, it is requested that the Application Forms be sent to the Japan International Cooperation Agency before the date mentioned in the attached details.

The Japan International Cooperation Agency avails itself of this opportunity to renew to the Ministry of Foreign Affairs the assurances of its highest consideration.



北川由起
August 10, 2023

Thailand International Cooperation Agency
Ministry of Foreign Affairs
The Government Complex, Bangkok

1. Title of Training Course granted by the Government of Japan

Knowledge Co-Creation Program (Long-Term) on Human Resource Development for Space
Technology Utilization (JFY2024)

2. Number of Participants (alternative number of participants could be consider by JICA center)

One (1)

3. Date of Course: 2 years for master's course, or 3 years for PhD course, depending on degree
applied, from JFY2024

4. Latest date by which the Applications should be received by the Japan International
Cooperation Agency 20 September 2023 (advance application is acceptable)

Required Document:

- 1) Application Form for JICA KCCP for Long-Term Participants (JICA Development Studies Program)
- 2) Graduation Certificate and Academic Transcript
- 3) English Score Sheet (e.g., TOEFL, TOEIC, IELTS, if available)
- 4) Copy of Passport/official identification



Japan International Cooperation Agency

JICA Knowledge Co-Creation Program

for Long Term Participants

(JICA Development Studies Program)

**General Information
on**

Human Resource Development for Space Technology Utilization (JFY2024)

長期研修

「宇宙人材育成（2024年度）」

This handout provides an overview of the "Human Resource Development for Space Technology Utilization" program/course, which is one of Japan International Cooperation Agency (JICA)'s Knowledge Co-Creation Program (Long-Term). The program will be implemented as part of the Official Development Assistance of the Government of Japan based on bilateral agreement between respective governments.

The objective of the Knowledge Co-Creation Program (Long-Term) is to offer opportunities to people from developing countries to study at higher educational institutions in Japan and to help them build their network of people. This is intended to assist in the human resource development plans of the governments of developing countries and Japan, and eventually to expand and strengthen bilateral ties between the developing countries and Japan.



Japan International Cooperation Agency

0. Background

What is JICA Knowledge Co-Creation Program (KCCP)

The Japanese Cabinet released the Development Cooperation Charter in February 2015, which stated, "In its development cooperation, Japan has maintained the spirit of jointly creating things that suit partner countries while respecting ownership, intentions and intrinsic characteristics of the country concerned based on a field-oriented approach through dialogue and collaboration. It has also maintained the approach of building reciprocal relationships with developing countries in which both sides learn from each other and grow and develop together." JICA believes that this 'Knowledge Co-Creation Program' will serve as a foundation of mutual learning process.

What is JICA Development Studies Program (JICA-DSP)

JICA-DSP is being carried out by JICA as part of official development assistance (ODA) by the government of Japan. JICA-DSP is offered for international scholars accepted as the participants of JICA's Human Resource Development Project who are enrolled in a degree program at a Japanese university.

<https://www.jica.go.jp/dsp-chair/english/dsp/overview/index.html>



Japan International Cooperation Agency

1. Overview

JICA's Knowledge Co-Creation Programs (KCCP) are a form of technical cooperation. Some of the knowledge that Japanese society has accumulated, including its background in areas such as organizational know-how and social systems, can only be understood through first-hand experience. The programs are an important means of technical cooperation which supports human resource development and resolving issues in developing countries.

The Program on Human Resource Development for Space Technology Utilization was established in FY 2020 (for admission in FY 2021) to contribute to human resource development at high level who can and all over the world to promote sustainable development.

Long-term Participants enroll in Master's or Doctor's degree program on utilization of space technology offered by Japanese universities. Research areas include not only satellite development (bus and mission equipment), but also system engineering and project management (SE&PM), space utilization-related policies, and utilization of satellite data for various issues, such as climate change, disaster risk management, agriculture, coastal zone management, environmental pollution, etc.

In addition, the program will provide opportunities for participants as special activities on space technology utilization for SDGs with JICA and Japan Aerospace Exploration Agency (JAXA) as well as Japanese leading Universities. To deepen the participants' understanding of space-related technology through research, the initiative will provide opportunities for study at The University of Tokyo, National Graduate Institute for Policy Studies, Keio University, Kyushu Institute of Technology, and other graduate schools of leading universities. Moreover, the Asia-Pacific Regional Space Agency Forum (APRSAF) and other exchange opportunities will promote the development and expansion of a human resources network that includes stakeholders from Japan and the countries involved in the training and study program.

Long-term Participants also take Short-term training/seminar by JICA/JAXA related to space policy, space related activities, etc. For example, there have been opportunities for lectures and exchanges of opinions about business and projects by JICA and JAXA officials at regular bimonthly meetings from 2022. Moreover, the retreat program will be held once or twice a year to deepen relationship with Japanese stakeholders and understanding on Japanese space industry, and so on. This retreat programs were held at JAXA Tsukuba space center and Fukuoka prefecture space industry area in 2022 JFY. These events accelerate each research activities and the networking between students from other countries, JAXA, universities, and industries, etc.



Japan International Cooperation Agency

2. Objectives

Overall Goal

To contribute to SDGs through sustainable network of individuals and organization on space technology utilization in the target countries and Japan.

Project Purpose

- (1) To deepen understanding of space technology utilization for SDGs through Master's or Doctor's course in Japanese Universities.
- (2) To strengthen human resource network on space technology utilization among the target countries and Japan.

3. Course Outline

The course consists of the acceptance of scholars from 6 countries including 4 countries from Southeast Asia, 1 country from Africa and 1 country from South America.

Southeast Asia	Indonesia, Philippine, Thailand, Vietnam
Africa	Rwanda
South America	Paraguay

4. Duration

In principle, 2 years for master's course and 3 years for Ph.D. course.

5. Number of Participants

6 or more participants for Indonesia, the Philippines, Rwanda, Thailand, Paraguay, and Vietnam (2024)

6. Language to be used in this Program

English

7. Eligibility

Candidate applicants must satisfy the following requirements.

- (1) Current Duties: Government officials or affiliated organization's staff, including



prospective academic personnel, concerning space related policy making, technology development and its utilization. For example, officials of ministries and agencies for agriculture, forestry, fisheries, disasters management etcetera who utilizes or potentially utilize satellite data can be considered. In addition, minimum of 3-year working experience at their current organization.

(2) Nationality: Citizen of the target countries.

For master's programs, thirty-five (35) years of age or below in principle (As of April 1st, 2024) and for Ph.D. programs, forty (40) years of age or below in principle (As of April 1st, 2024).

However, under certain circumstances deemed to be considered, applicants over those ages may become accepted. Please contact JICA office in respective country for more information.

(3) Educational Background:

For master's programs, a Bachelor's Degree or Master's Degree holder

For Ph.D. programs, a Master's Degree holder

(4) Language: English (A person with test score exceeding the following reference test score, or who have studied the bachelor's/master's degree in the following countries.

[Minimum English Proficiency Requirement]

TOEFL iBT ®Test	IELTS	TOEIC®L&R Test	PTE Academic	Cambridge English Language Assessment
80	6.5	800	58	176

*The applicants who have graduated from a bachelor's or master's degree program in the following countries are exempt from having to provide documents proving English proficiency: Antigua and Barbuda, Australia, the Bahamas, Barbados, Belize, Canada (excluding Quebec), Dominica, Grenada, Guyana, Ireland, Jamaica, New Zealand, St Kitts and Nevis, Singapore, St Lucia, St Vincent and the Grenadines, Trinidad and Tobago, UK, or USA.

(5) Physical Presence: Must physically come to Japan to carry out research activities to complete this program.

Others: Be in good health condition to complete the program, Not receive or plan to receive a scholarship offered by other organizations, and highly recommended to attend the activities on the weekends under this Program once or twice a year highly recommended to.

8. Admissions

Candidates must be selected as JICA's official candidate through JICA's internal selection procedure and must pass the necessary entrance process of the university they have applied to, including examinations to enter the applicants' desired master's degree or Ph.D. degree course.

9. Application Guidelines



Japan International Cooperation Agency

Candidate applicants must apply through the procedures as described below, which are necessary requirements by both applicant's Government and the Government of Japan for the Official Development Assistance.

(1) Procedures and Required Documents for Application:

Each participant is required to submit the "Application documents" listed in (2) below to JICA overseas office in your country.

(2) Application Documents

1) Application materials check list

2) Application Form for the JICA Knowledge Co-Creation Program (KCCP)

Consists of:

Personal Information

Educational Background

Present Organization and Nomination

Work Experience

Declaration

Declaration of desired universities placement

Research Plan

Career Plan

3) Graduation certificate.

* Officially certified copies of the original

* Written in English or accompanied with official translation

4) Academic transcript

* Must contain all the grades earned at the university attended by the applicant

* Officially certified copies of the original transcript

* Written in English or accompanied with official translation in English

5) Photocopy of certificate of English Test (TOEFL iBT®Test, IELTS, TOEIC®L&R Test, PTE Academic, Cambridge English Language Assessment)

6) A copy of Passport with photo

7) 2 ID photos (4cm x 3cm) pasted on application form (Original and copy)

8) Health certificate (To be submitted later)



(3) Procedures in General

Based on the above documents, Candidate applicants are nominated and approved by each country's government, and then approved by JICA. After this procedure, first screening will be conducted at the proposed universities with JICA HQ and JAXA. The screening result will be informed to applicants.

Please kindly note that it is necessary to submit the application documents of the university when applicants apply to a university, therefore the above JICA application documents cannot be substituted. Also kindly note that universities may reject the applicant's application when the required documents, or the submitted research plan is not accepted by the universities.

Candidate applicants must follow each university's application procedure after the screening. If the applicants withdraw their applications after their official applications to the universities, applicants must inform their withdrawal to the university by letter.

10. Schedule

Date	Process
By 20 September 2023	Nomination of applicants in respective organizations
	Selection of candidate applicants by responsible organization in each country
	"Application Documents" must be submitted to JICA overseas office in respective countries by 20 September 2023.
By the End of September 2023	Screening by JICA and JAXA (including Interview by JICA overseas office)
By the Beginning of October 2023	Notification of the result of screening by JICA and JAXA
Start the process from October 2023 and enroll until October 2024.	Preparation for applying to University by the applicant
	University's application procedure
	*To follow Examination schedule of each university
	Preparation for study in Japan if applicants pass examination
	Orientation is conducted by JICA overseas office before departure
	Arrival in Japan
Orientation is conducted by JICA	



Japan International Cooperation Agency

	Beginning of Term / Start program
--	-----------------------------------

*Schedule for the application and examination depends on university

11. Expenses To Be Borne By JICA

Under the JICA Long-term Trainee Allowance standards, JICA will cover expenses and allowance to participants accepted to the program/course. See the table below for further details. Note that the payments (e.g. for tuition, research support expenses, school support expenses) will not be paid to the accepted participants themselves, but directly to the university or other relevant institutions.



Expense category	Payment amount	Payment frequency
Tuition (official examination fees, entrance fees, course fees)	Actual costs	According to the request from universities
Living Allowance*	JPY 117,000–148,000 per month*	Every month via university
Airfare	Actual costs	Upon arrival in Japan and upon returning home
Outfit Allowance**	JPY103,750 – 106,000	Once (upon arrival in Japan)
Moving Allowance***	Up to JPY164,000-224,000	Once (during the training period)**
Research Support Expenses****	Actual costs (up to JPY360,000 per year)	
Medical care for participants who become ill after arriving in Japan	In accordance with the provisions of the medical insurance	

*Varies according to living area in Japan, type of accommodation, etc.

**Once, after opening bank account in Japan. As it takes several weeks to have the bank account opened, it is strongly recommended to bring cash for personal expenses during the period.

***Depending on the accommodation facility. Consultation with the university is required.

****Research Support Expenses are allowed to be provided via the university and be disbursed with the consultation and approval of the applicant's supervisor.

12. Expenses Not To Be Borne By JICA

JICA will not bear costs other than the allowances described above. JICA is not responsible for the following expenses especially:

- (1) Passport fees (for re-issuance and extensions, etc.)
- (2) Visa fees of a transit country and transportation expenses to obtain Visa
- (3) Transportation expenses to obtain Japanese Visa
- (4) Domestic travel expenses at the applicant's home country
- (5) Departure tax
- (6) Airport tax/airport facility charges outside of Japan, including third countries
- (7) Customs duty
- (8) Excess baggage charges
- (9) Compensation for lost and/or damaged baggage
- (10) "No show charge" to the transit airport hotel (non-refundable)
- (11) Lost - ticket fee
- (12) Accommodation fee for day-use hotel in return flight
- (13) Transportation expenses other than official programs
- (14) Telephone bill or mini-bar tab at accommodation
- (15) Medical costs related to pre-existing illness, pregnancy, and dental treatment
- (16) Medical cost related to the same illness over 180 days
- (17) "National Health Insurance" fee



Japan International Cooperation Agency

Note: If participant/accepted applicant does not follow the regulation of JICA, the participant may have to bear such other cost of necessary expenses.

13. Conditions for Participation

The accepted applicants/participants of KCCP are required:

- (1) to understand that participants must physically come to Japan to participate in this program at the date designated by JICA,
- (2) to be in good health to participate in the program,
- (3) not to change course subjects or extend the course period,
- (4) not to change the air ticket (and flight class and flight schedule arranged by JICA) and lodging by the participants on their own,
- (5) to accept that the Government of Japan will examine applicants who belong to the military or other military-related organizations and/or who are enlisted in the military, taking into consideration of their duties, positions in the organization and other relevant information in a comprehensive manner to be consistent with the Development Cooperation Charter of Japan,
- (6) to submit a Health Certificate in JICA format at the participant's expense. The certificate must be the results of health check-up at the time the participant applied to the entrance examinations (within 6 months before arrival in Japan),
- (7) to accept to submit a second Health Certificate in JICA format if the participant will not be able to arrive within 6 months from the date of his/her first medical examination. The cost of the Health Certificate will be borne by JICA only if the delay is not due to the participant's personal reasons,
- (8) to return to their home country on the designated flight by JICA, when they finish the program/course or when it is deemed impossible to finish the program within the program period, or when the participant is not successful on the regular course examination,
- (9) to refund allowances or other benefits paid by JICA in the case of a change in schedule,
- (10) to understand that inviting participant's family members is not recommended before their stay in Japan has passed more than 6 months,
- (11) to carry out such instructions and abide by such conditions as may be stipulated by both the nominating Government and the Japanese Government in respect of the course,
- (12) to observe the rules and regulations of the program implementing partners to provide the program or establishments ("Plagiarism" especially is taken severely by enrolling university, regardless of whether it is direct plagiarism or self-plagiarism and participants may be subjected to disciplinary action such as suspension),
- (13) to observe the rules and regulations at the place of the participants' accommodation,
- (14) not to engage in political activities, or any form of employment for profit,
- (15) not to drive a car or motorbike, regardless of an international driving license possessed,
- (16) to discontinue the program, should the participant violate Japanese laws or JICA's regulations, or commit illegal or immoral conduct, or become critically ill or seriously injured and be considered unable to continue the course. The participants shall be responsible for paying any cost for treatment of the said health conditions except for the medical care expenses described in the table of "11. Expenses To be borne by



Japan International Cooperation Agency

JICA,"

- (17) to return the total amount or a part of the expenditure for KCCP depending on the severity of such violation, should the participants violate the laws and ordinances,
- (18) not to be receiving nor plan to receive another scholarship during the program,
- (19) to understand not to make other applications for different JICA KCCP (long-term) at the same time,
- (20) to understand that the maximum duration of "Overseas research" and "Temporary Leave (leaving Japan for private purpose)" is 60 days, in principle, and
- (21) to enroll and complete JICA-DSP online courses, when you receive JICA's instructions to do so.



Japan International Cooperation Agency



CORRESPONDENCE

For enquiries and further information, please contact your nearest JICA office.

JICA-JAXA Network for Utilization of Space Technology (JINeST)

Objective

To contribute to SDGs through sustainable network of individuals and institutions of Space Organization, University and Private Company in target countries and Japan (JICA and JAXA).

Partner Countries

All target countries

(1) Annual Meeting (to be held in APRSAF)

Purpose : To discuss about existing and future activities towards SDGs between target countries and Japan
Expected Participants : Space related Organizations of target countries + JAXA + JICA

(2) Short-term Training Programs of JICA

Approx. 200 Engineers/researchers to study in Japan in 5 years in various fields related to Space Technology/Utilization
"Remote Sensing of Forest Resources", "ICT for Agricultural Information Use" etc.

(3) Scholarship Program (JICA Development Studies Program) (Paraguay, Rwanda, Philippines, Vietnam, Indonesia, Thailand)

Purpose : To develop core human resources of Space related Organizations (Master or Doctorate Degree)
Participants : Space Organizations, Related Ministries (Approx. 30 Students in 6 years)
Host Universities : Leading Universities of Japan in the field of Space Technology Utilization
Remarkable Feature : Short-term Courses of Space Policy and Technology as well as Japanese Development
Experiences are also available during the program
Implemented under collaboration between JICA and JAXA

Programs

(4) Other Programs

① JICA Alumni (Networking of Participants of Short-term Training and Scholarship Program)

② Space Technology Seminar (provisional)

Purpose : To strengthen the relationship among Space Organization, Research Institute, Related Ministry and Private Company of target countries and Japan
Participants : Space Organization, Research Institute, Related Ministry and Private Company of target countries and Japan
Remarkable Feature : Seminar is to be held once a year
Co-organized by Space organizations of target countries and JICA/JAXA
To be held in "cost-sharing"

Scholarship Program (JICA Development Studies Program)

(Paraguay, Rwanda,
Philippines, Vietnam,
Indonesia, Thailand)

< Purpose >

- A deep understanding of Japan's space-related technologies and their uses (ex. agriculture, natural disaster, forest field etc.), and to develop core human resources of Space related Organizations who can contribute to the promotion of the Japan space industry (Master or Doctorate Degree). In addition, build and expand a sustainable and robust human network between human resources who are responsible for the development and promotion of space-related technologies in developing countries, and space-related government agencies, universities, and private companies in Japan.

<Main Contents>

- The Scholarship Program as a Special Program on JICA & JAXA collaboration, implementing for administrative officers, researchers, and engineers of space-related government agencies based on their Japan graduate studies under Official Development Assistance (ODA), with basic training by JICA & JAXA.
- In addition to the study abroad (long-term training) program, short-term space-related training in Japan will also be conducted.

< Target Participants >

- Officers of Space Organizations, Related Ministries (Approx. 30 Students in 6 years)

<Implementation Procedure>

- 1) Public recruitment Program's candidates. 2) Selection of candidates.
- 3) Take the graduate school entrance examination. 4) Graduate school admission. 5) Graduate school research. 6) Follow-up after studying abroad in Japan.

Follow-Up after Studying Abroad in Japan

< Purpose >

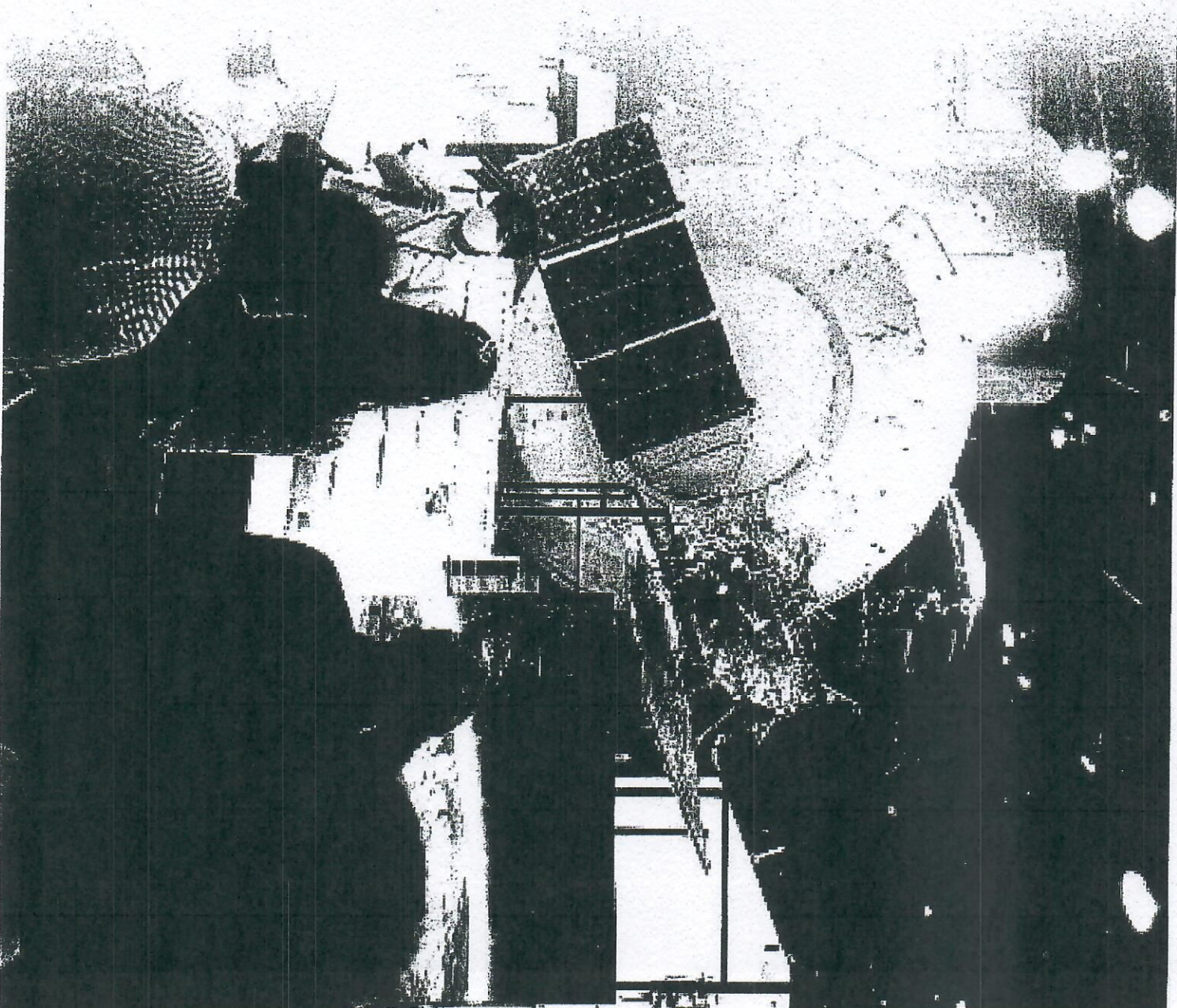
- The purpose of Follow-Up is to introduce related activities to long-term trainees being accepted in the Japan Study Abroad Special Program (Space Human Resource Development) of the JICA and JAXA Network Space Technology (Jj-NeST) and to promote mutual understanding among trainees.

<Regular Meeting>

- JICA and JAXA provide bimonthly training for long-term trainees. Training will be conducted by who are on the front lines of Japan's space related as instructors.

<Retreat Program>

- JICA and JAXA hold Retreat Program twice a year in the form of a training camp. In FY2022, the Program were held in Tsukuba where space research is thriving, and Fukuoka Prefecture where the space industry is well developing.



ข้อมูลเกี่ยวกับการสมัครขอรับทุน

ชื่อหลักสูตร Human Resource Development for Space Technology Utilization

วิธีการเสนอชื่อผู้สมัครขอรับทุน คุณสมบัติของผู้สมัครขอรับทุน หลักเกณฑ์การคัดเลือกผู้สมัครขอรับทุน และผลการพิจารณาให้ทุน จะต้องปฏิบัติตามหลักเกณฑ์และวิธีการ ดังนี้

๑. วิธีการเสนอชื่อผู้สมัครขอรับทุน

๑.๑ หน่วยงานที่ได้รับการจัดสรรจะต้องมีหนังสือเสนอชื่อผู้สมัครขอรับทุน พร้อมทั้งส่งแบบพิมพ์รายละเอียดเกี่ยวกับผู้สมัครรับทุน (แบบพิมพ์ทวน ๑) ที่ตีตรูปร่างขนาด ๑ นิ้ว หรือ ๒ นิ้ว จำนวน ๑ รูป ไปยัง

กรมความร่วมมือระหว่างประเทศ ภายในวันที่ ๑๕ กันยายน ๒๕๖๒

ในกรณีที่เป็นให้แจ้งรายชื่อและรายละเอียดของผู้สมัครขอรับทุนได้ทางโทรศัพท์ และ/หรือ โทรสารเป็นการล่วงหน้า

๑.๒ จำนวนผู้สมัครขอรับทุนที่ได้รับการเสนอชื่อจะต้องไม่เกิน ๑ ราย ในกรณีที่หน่วยงานเสนอชื่อผู้สมัครขอรับทุนมากกว่าจำนวนที่กำหนดไว้ข้างต้น กรมความร่วมมือฯ จะพิจารณาคัดเลือกบุคคลที่ได้รับการเสนอชื่อเรียงตามลำดับ ที่ปรากฏในหนังสือเสนอชื่อจากหน่วยงานตามจำนวนที่กำหนดไว้ข้างต้นเท่านั้น บุคคลที่ปรากฏชื่ออยู่ในลำดับหลังซึ่งเกินจำนวนที่กำหนดไว้ กรมความร่วมมือฯ ไม่อาจพิจารณาให้เป็นผู้สมัครขอรับทุนได้

๑.๓ ให้ผู้ที่ได้รับการเสนอชื่อต้องแนบผลการทดสอบภาษาอังกฤษ ชุด DIFA TES ของสถาบันการต่างประเทศเทวะวงศ์วโรปการ กระทรวงการต่างประเทศ หรือผลการทดสอบภาษาอังกฤษอื่น ๆ ตามที่แหล่งทุนกำหนดโดยวิธีใดวิธีหนึ่ง ซึ่งมีอายุไม่เกิน ๒ ปี นับจากวันที่เข้ารับการทดสอบ

๒. คุณสมบัติของผู้สมัครขอรับทุน

๒.๑ ก. สำหรับผู้ที่เป็นข้าราชการ

- ผู้สมัครขอรับทุนจะต้องเป็นข้าราชการพลเรือนตั้งแต่ระดับปฏิบัติการขึ้นไปหรือเทียบเท่า หรือมีคุณสมบัติอื่น ๆ ตามที่กำหนดไว้ในระเบียบว่าด้วยการให้ข้าราชการไปศึกษา ฝึกอบรม และดูงาน ณ ต่างประเทศ (กขต.)

- จะต้องได้รับการบรรจุเป็นข้าราชการหรือโอนมาปฏิบัติงานในหน่วยงานที่เสนอชื่อสมัครรับทุนแล้วไม่น้อยกว่า ๑ ปี นับถึงวันปีตรัสมิตรของกรมความร่วมมือฯ

ข. สำหรับพนักงานรัฐวิสาหกิจ องค์กรมหาชน และหน่วยงานเอกชน

- จะต้องปฏิบัติงานหรือโอนมาปฏิบัติงานในหน่วยงานที่เสนอชื่อสมัครรับทุนแล้วไม่น้อยกว่า ๑ ปี นับถึงวันปีตรัสมิตรของกรมความร่วมมือฯ

๒.๒ ไม่อยู่ในระหว่างการสมัครขอรับทุนอื่นที่อยู่ในความดูแลของกรมความร่วมมือฯ (ทุนประเภท ๑ (ข))

๒.๓ ผู้สมัครขอรับทุนจะต้องมีอายุไม่เกิน ๕๐ ปี หรือตามที่หลักสูตรกำหนด

๒.๔ กรณีเคยได้รับทุนประเภท ๑ (ข) ไปศึกษา ณ ต่างประเทศ จะต้องกลับมาปฏิบัติงานแล้วไม่ต่ำกว่า ๒ ปี

(ยกเว้นอาจารย์ในมหาวิทยาลัย หรือสถาบันการศึกษาที่เทียบเท่ามหาวิทยาลัย ต้องกลับมาปฏิบัติงานแล้วไม่ต่ำกว่า ๑ ปี) และในกรณีที่เคยได้รับทุนไปฝึกอบรม จะต้องกลับมาปฏิบัติงานแล้วไม่ต่ำกว่า ๑ ปี และในกรณีที่เคยได้รับ ทุนสัมมนา / ดูงาน ที่มีระยะเวลาเกินกว่า ๑ เดือน จะต้องกลับมาปฏิบัติงานแล้วไม่ต่ำกว่า ๑ ปี นับถึงวันปีตรัสมิตรของกรมความร่วมมือฯ

๒.๕ กรณีเคย.....

- ๒.๕ กรณีเคยสละสิทธิ์การสมัครรับทุนที่ดำเนินการผ่านกรมความร่วมมือฯ จะต้องสละสิทธิ์มาแล้วไม่ต่ำกว่า ๑ ปี นับแต่วันที่ที่ยินยอมให้สละสิทธิ์ถึงวันปิดรับสมัครของกรมความร่วมมือฯ
- ๒.๖ กรณีที่เคยได้รับทุนและได้ยุติการรับทุนก่อนที่จะสำเร็จหลักสูตร โดยไม่มีเหตุผลอันสมควรและไม่ได้รับอนุญาตจาก กรมความร่วมมือฯและส่วนราชการที่เกี่ยวข้อง จะไม่มีสิทธิ์สมัครรับทุนใด ๆ เป็นเวลา ๒ ปี นับแต่วันที่ผู้รับทุนได้ยุติการรับทุน ถึงวันปิดรับสมัครของกรมความร่วมมือฯ และในกรณีที่แหล่งทุนแจ้งยุติการให้ทุนศึกษา ฝึกอบรม ฝึกงาน/สัมมนา หรือปฏิบัติการวิจัย จะไม่มีสิทธิ์สมัครรับทุนใด ๆ เป็นเวลา ๕ ปี นับจากวันที่กรมความร่วมมือฯแจ้งหน่วยงานที่ผู้รับทุนสังกัด
- ๒.๗ ต้องมีคุณสมบัติตามที่รัฐบาลและสถาบันของต่างประเทศกำหนดไว้ในสิ่งที่ส่งมาด้วย ๑
- ๒.๘ กรณีที่แหล่งผู้ให้ทุนกำหนดระดับของผู้สมัครรับทุนไว้ ให้ถือเกณฑ์เปรียบเทียบระดับ ดังนี้
- | | |
|---------------------------------|--------------------------------------|
| - ระดับต้น (Junior Level) | เทียบเท่าข้าราชการระดับปฏิบัติการ |
| - ระดับกลาง (Middle Level) | เทียบเท่าข้าราชการระดับชำนาญการ |
| - ระดับอาวุโส (Senior Level) | เทียบเท่าข้าราชการระดับชำนาญการพิเศษ |
| - ระดับบริหาร (Executive Level) | เทียบเท่าข้าราชการระดับเชี่ยวชาญ |

๓. หลักเกณฑ์การคัดเลือกผู้สมัครขอรับทุน

- ๓.๑ จำนวนผู้สมัครที่จะได้รับการเสนอชื่อให้แหล่งทุนพิจารณาในขั้นสุดท้ายสำหรับหลักสูตรนี้ มีจำนวนไม่เกิน ๖ ราย

๔. ผลการพิจารณาให้ทุน

เมื่อกรมความร่วมมือฯได้เสนอชื่อและใบสมัครของผู้ที่ได้รับการคัดเลือกไปยังแหล่งผู้ให้ทุนแล้ว ผลการพิจารณาคัดเลือกผู้สมัครเข้ารับทุนในขั้นสุดท้ายขึ้นอยู่กับดุลยพินิจของแหล่งผู้ให้ทุน

แบบพิมพ์ทุน ๑
กรมความร่วมมือระหว่างประเทศ

ติดรูปถ่าย

รายละเอียดเกี่ยวกับผู้สมัครรับทุน
(โปรดกรอกรายละเอียดให้ละเอียดและตัวบรรจง)

ส่วนที่ ๑: แหล่งผู้ให้ทุน/หลักสูตร

แหล่งผู้ให้ทุน.....
ชื่อหลักสูตร/สาขาวิชา/ระยะเวลา.....
.....
.....
ณ ประเทศ.....

สำหรับเจ้าหน้าที่กรมความร่วมมือ
ระหว่างประเทศ
ได้ตรวจสอบคุณสมบัติขั้นต้นแล้ว
 มีสิทธิ์สอบ ไม่มีสิทธิ์สอบ
.....

ส่วนที่ ๒: สังกัดของผู้สมัครรับทุน

ชื่อหน่วยงาน (ภาษาไทย).....
(ภาษาอังกฤษ).....
ที่อยู่ติดต่อได้.....
แผนก/ฝ่าย/กอง.....
โทรศัพท์..... โทรสาร..... โทรศัพท์(บ้าน).....
โทรศัพท์มือถือ..... E-mail Address:

บุคคลที่ผู้สมัครประสงค์จะให้ติดต่อในกรณีเร่งด่วน : ชื่อ..... โทรศัพท์.....

ส่วนที่ ๓: ประวัติส่วนบุคคลและการศึกษา

ชื่อ (นาย/นาง/นางสาว).....นามสกุล.....
Name (Mr./Mrs./Miss).....Surname.....
ชื่อ/นามสกุลเดิม (ในกรณีที่มีการเปลี่ยนชื่อ/นามสกุล)
นาย/นาง/นางสาว.....นามสกุล.....
Name (Mr./Mrs./Miss).....Surname.....
อายุ.....ปี.....เดือน (เกิดวันที่.....เดือน.....พ.ศ.....)
สถานภาพสมรส: โสด สมรส อื่น ๆ

วุฒิการศึกษา/สาขา.....
.....
.....
สถาบัน/ประเทศ.....
.....
.....
คะแนนรวมซึ่งได้รับจากการศึกษาระดับปริญญาตรี (เฉพาะผู้ขอรับทุนการศึกษา).....

ส่วนที่ ๔: ประวัติการรับทุน

เคยได้รับทุนที่ดำเนินการผ่านกรมความร่วมมือระหว่างประเทศ (เฉพาะ ๒ ครั้งสุดท้าย) คือ

๑. แหล่งผู้ให้ทุน.....เพื่อไป ศึกษา ฝึกอบรม สัมมนา ทำงาน ประชุม
 สาขาวิชา/หลักสูตร.....
 ระหว่างวันที่.....ณ ประเทศ.....

๒. แหล่งผู้ให้ทุน.....เพื่อไป ศึกษา ฝึกอบรม สัมมนา ทำงาน ประชุม
 สาขาวิชา/หลักสูตร.....
 ระหว่างวันที่.....ณ ประเทศ.....

นอกเหนือจากการสมัครรับทุนครั้งนี้ อยู่ในระหว่างการสมัครรับทุนจากองค์การ/รัฐบาลอื่นหรือไม่

ไม่อยู่ระหว่างการสมัครรับทุนอื่น

อยู่ระหว่างการสมัครรับทุน.....

ส่วนที่ ๕: ประวัติการทำงาน (อดีตและปัจจุบัน)

ตำแหน่ง	ระยะเวลา (วัน/เดือน/ปี)	หน่วยงาน	หน้าที่ความรับผิดชอบ

ข้าพเจ้าขอรับรองว่า ข้าพเจ้าเป็นผู้มีคุณสมบัติตรงตามคุณสมบัติของผู้สมัครรับทุนที่กรมความร่วมมือระหว่างประเทศได้แจ้งเวียนให้ทราบ และข้อความที่แจ้งไว้ในแบบพิมพ์นี้ถูกต้องและเป็นความจริงทุกประการ หากปรากฏภายหลังว่าไม่เป็นไปตามที่ข้าพเจ้ารับรองไว้ ให้ถือว่าข้าพเจ้าเป็นผู้ขาดคุณสมบัติในการสมัครรับทุนครั้งนี้

(ลงชื่อผู้สมัครรับทุน).....

(.....)

...../...../.....



CONFIDENTIAL

Part A: Information on the Applying Organization

(to be confirmed by the head of the department / division)

1. Profile of Organization

1) Name of Organization:

2) The mission of the Organization and the Department / Division:

2. Purpose of Application

1) Current Issues: Describe the reasons for your organization claiming the need to participate in Knowledge Co-Creation Program (KCCP), with reference to issues or problems to be addressed.

2) Objective: Describe what your organization intends to achieve by participating in KCCP.

3) Future Plan of Actions: Describe how your organization shall make use of the expected achievements, in addressing the said issues or problems.

4) Selection of the Nominee: Describe the reason(s) the nominee has been selected for the said purpose, referring to the following view points; 1) Course requirement, 2) Capacity /Position, 3) Plans for the candidate after the KCCP, 4) Plan of organization and 5) Others.



CONFIDENTIAL

【Questionnaire on Relationship with the Military】

*If your organization and/or your status is related to the Military, please mark with YES or NO below in the () which best describes the relationship.

(YES / NO) the Military, an active military personnel or a military personnel listed in the muster roll/military register
(YES / NO) an organization affiliated with the Military, or a personnel who does not belong to the military at present but is listed in the muster roll/military register
(YES / NO) the Department or the Ministry of Defense, an organization affiliated with the Ministry of Defense, or staff of the Ministry of Defense
(YES / NO) an civilian organization but with military personnel or a military division within the organization
(YES / NO) an organization which will be affiliated with or under the control of the Military in times of emergency as specified clearly in its organic law/law of establishment

9) Outline of duties: Describe your current duties

--

10) Contact Information

Office	Address:	
	TEL:	Mobile (Cell Phone):
	FAX:	E-mail:
Home	Address:	
	TEL:	Mobile (Cell Phone):
	FAX:	E-mail:
Contact person in emergency	Name:	
	Relationship to you:	
	Address:	
	TEL:	Mobile (Cell Phone):
	FAX:	E-mail:

11) Others (if necessary)

--



CONFIDENTIAL

4. Career Record

1) Job Record (After graduation)

Organization	City/ Country	Period		Position or Title	Brief Job Description
		From Month/Year	To Month/Year		

2) Educational Record (Higher Education) (required)

Institution	City/ Country	Period		Degree obtained	Major
		From Month/Year	To Month/Year		

3) Training or Study in Foreign Countries; please write your past visits to Japan specifically as much as possible, if any.

Institution	City/ Country	Period		Field of Study / Program Title
		From Month/Year	To Month/Year	

5. Language Proficiency (required)

1) Language to be used in the program (as in GI)				
Listening	() Excellent	() Good	() Fair	() Poor
Speaking	() Excellent	() Good	() Fair	() Poor
Reading	() Excellent	() Good	() Fair	() Poor
Writing	() Excellent	() Good	() Fair	() Poor
Certificate (Examples: TOEFL, TOEIC)				
2) Mother Tongue				
3) Other languages ()	() Excellent	() Good	() Fair	() Poor



CONFIDENTIAL

Excellent	Refined fluency skills and topic-controlled discussions, debates & presentations. Formulates strategies to deal with various essay types, including narrative, comparison, cause-effect & argumentative essays.
Good	Conversational accuracy & fluency in a wide range of situations: discussions, short presentations & interviews. Compound complex sentences. Extended essay formation.
Fair	Broader range of language related to expressing opinions, giving advice, making suggestions. Limited compound and complex sentences & expanded paragraph formation.
Poor	Simple conversation level, such as self-introduction, brief question & answer using the present and past tenses.

6. Expectation on the applied KCCP

1) Personal Goal: Describe what you intend to achieve in the applied KCCP in relation to the organizational purpose described in Part A-2.

2) Relevant Experience: Describe your previous vocational experiences which are highly relevant in the themes of the applied KCCP. (required)

3) Area of Interest: Describe your subject of particular interest with reference to the contents of the applied KCCP. (required)

**CONFIDENTIAL****1. University Information**

(1) On this "Human Resource Development for Space Technology Utilization" program, candidates will negotiate with JICA, JAXA and universities based on their research plan to select an entering university. JICA has experience to promote long-term trainees entering the University of Tokyo, Tohoku university, Keio university, National Graduate Institute for Policy Study, Hokkaido university, Kyoto university and Kyushu Institute of Technology on this program. If there are particular universities or professors who you would like to study in your field of study, please fill in below list.

Name of University and Graduate School(1)	
Graduate School Code(1)	No need to fill in
Name of Course/Major	
Master/PhD	
Supervisor of choice*	
Field of Study	

Name of University and Graduate School(2)	
Graduate School Code(2)	No need to fill in
Name of Course/Major	
Master/PhD	
Supervisor of choice*	
Field of Study	

Name of University and Graduate School(3)	
Graduate School Code(3)	No need to fill in
Name of Course/Major	
Master/PhD	
Supervisor of choice*	
Field of Study	

[IMPORTANT] JICA will provide your desired university with your personal information (educational background, career, health condition, health certificate, etc.) necessary for selection. For the privacy policy of each university, check the description on the university website.

2. Research Plan

Write a brief research plan of your proposed Master's or Doctor's thesis more than 700 words (minimum 3 pages).

Below is an example of the structure of the research plan. Usage of this structure is not essential but strongly recommended.

(a) TITLE of your Master's or Doctor's thesis

(b) INTRODUCTION (1 paragraph):

To state clearly what your research interests are. Necessary to include the followings:

- Background information regarding the selected topic and your involvement (e.g. what is the main reason that you chose the topic, your relevant working experience, etc.)
- The main objective of your study

(c) MAIN BODY (approximately 3 paragraphs):

To provide specific information to support your ideas. To explain what you are going to study and how the research is conducted. Necessary to include the followings:

- Brief explanation for your analysis of this topic.
- Brief explanation for your research methodology.

(d) CONCLUSION (1 paragraph):

To stress the most important point(s) of your research plan, and your future work. Necessary to include the followings:

- The skills which you wish to obtain in Japan.
- How you intend to utilize your research to solve the issue(s) mentioned in the first part of the plan after returning to your home country.

***For PhD courses, please attach your master thesis in English and related papers (if any).**

!! IMPORTANT !!

- ✓ You should write the research plan in light of the requirements and characteristics of the Master's or Doctor's course.
- ✓ It must be demonstrated that your academic background and/or job experience are sufficient enough to engage in and complete the Master's or Doctoral course in Japan. In this regard, it is essential for you to select a research theme which is associated with your current or future job.
- ✓ If you are currently employed, it is desirable for you to discuss with your organization to get supporting references, such as a policy and/or strategic paper of the organization.



3. Career Plan after Graduation

In connection with the fields of study, please describe your idea /plan to utilize your knowledge, skills and experiences that you obtained in Japan after returning to your home country in 400-500 words.

(Please be reminded of the aim of SDGs Global Leadership Program which expects the participants to be leaders who share values of Japan in order to help establish and maintain mid and long - term good relations between Japan and the participants' countries.)

Part C: Terms and Conditions**1. General Rules**

The accepted applicants/participants are requested:

- (1) to understand that participants must physically come to Japan to participate in this program at the date designated by JICA,
- (2) to be in good health to participate in the program,
- (3) not to change course subjects or extend the course period,
- (4) not to change the air ticket (and flight class and flight schedule arranged by JICA) and lodging by the participants on their own,
- (5) to accept that the Government of Japan will examine applicants who belong to the military or other military-related organizations and/or who are enlisted in the military, taking into consideration of their duties, positions in the organization and other relevant information in a comprehensive manner to be consistent with the Development Cooperation Charter of Japan,
- (6) to submit a Health Certificate in JICA format at the participant's expense. The certificate must be the results of health check-up at the time the participant applied to the entrance examinations (within 6 months before arrival in Japan),
- (7) to accept to submit a second Health Certificate in JICA format if the participant will not be able to arrive within 6 months from the date of his/her first medical examination. The cost of the Health Certificate will be borne by JICA only if the delay is not due to the participant's personal reasons,
- (8) to return to their home country on the designated flight by JICA, when they finish the program/course or when it is deemed impossible to finish the program within the program period, or when the participant is not successful on the regular course examination,
- (9) to refund allowances or other benefits paid by JICA in the case of a change in schedule,
- (10) to understand that inviting participant's family members is not recommended before their stay in Japan has passed more than 6 months,
- (11) to carry out such instructions and abide by such conditions as may be stipulated by both the nominating Government and the Japanese Government in respect of the course,
- (12) to observe the rules and regulations of the program implementing partners to provide the program or establishments ("Plagiarism" especially is taken severely by enrolling university, regardless of whether it is direct plagiarism or self-plagiarism and participants may be subjected to disciplinary action such as suspension),
- (13) to observe the rules and regulations at the place of the participants' accommodation,
- (14) not to engage in political activities, or any form of employment for profit,
- (15) not to drive a car or motorbike, regardless of an international driving license possessed,
- (16) to discontinue the program, should the participant violate Japanese laws or JICA's regulations, or commit illegal or immoral conduct, or become critically ill or seriously injured and be considered unable to continue the course. The participants shall be responsible for paying any cost for treatment of the said health conditions except for the medical care expenses described in the table of "11. Expenses To be borne by JICA,"
- (17) to return the total amount or a part of the expenditure for KCCP depending on the severity of such violation, should the participants violate the laws and ordinances,



- (18) not to be receiving nor plan to receive another scholarship during the program,
- (19) to understand not to make other applications for different JICA KCCP (long-term) at the same time,
- (20) to understand that the maximum duration of "Overseas research" and "Temporary Leave (leaving Japan for private purpose)" is 60 days, in principle, and
- (21) to enroll and complete JICA-DSP online courses, when you receive JICA's instructions to do so.

2. Privacy Policy

The accepted applicants/participants are requested to understand Privacy Policy of JICA as follows.

(1) Scope of Use

Personal information specified in this form will be stored, used, or analyzed by JICA only within the scope of conducting, supervising and follow-up of JICA's KCCP (long-term) (selection, coordination, travel and life support of the participants in Japan) which is stipulated in Article 40, Paragraph 3 of the Japan International Cooperation Agency Organization Regulations. The personal information contains also medical history information and health certificate.

JICA will provide the personal information to the universities that the applicants wish to enroll.

Once the candidate is accepted by a university, JICA will make a contract for the implementation of the program with that university.

JICA will not use the acquired personal information for purposes other than the above.

JICA will take safety management measures for the acquired personal information and manage it appropriately in accordance with the privacy policy and internal rules.

(2) Provision of acquired personal information to a third party

JICA shall never provide personal information to third parties except as required by law.

However, in the following cases, we will provide personal information and will take the following measures.

(a) In the case of contracted-parties for the implementation of the program

The use of the personal information is limited to the scope of the commissioned tasks (implementation of the program) and JICA will request the commissioned parties to take safety management measures and manage it appropriately and will confirm the implementation status.

(b) In the case of uncontracted universities for the purpose of admission screening

The use of the personal information is limited to the admission screening of the applicants by universities (career, academic background, research plan, medical history information and medical certificate), and JICA will notify the applicants of the name of the universities to which the information is provided and the privacy policy of the universities at the time of its provision.

(3) Security Notice



CONFIDENTIAL

JICA takes any measures required to prevent leakage, loss, or destruction of acquired information, and to otherwise properly manage such information.

***Information Security Policy of JICA in relation to Personal Information Protection**

- JICA will properly and safely manage personal information collected through Application Forms in accordance with JICA's Privacy Policy and the relevant laws of Japan concerning protection of personal information and take protection measures to prevent divulgence, loss or damages of such personal information.
 - Unless otherwise obtained approval from the Applicant him/herself or there are valid reasons such as disclosure under the laws and ordinances, etc. and except for the reasons 1-3 below, JICA will neither provide nor disclose personal information to any third party. JICA will use personal information provided only for the purposes in 1-3 below and will not use the information for any purposes other than those described in 1-3 below without prior approval of the Applicant him/herself.
1. To provide the KCCP to Participants.
 2. To provide the KCCP to Participants under the Citizens' Cooperation Activities.
 3. In addition to 1 and 2 above, if the government of Japan or JICA determines it necessary in technical cooperation.

※JICA's policy for the transfer of personal data from the European Economic Area (EEA) to outside the EEA (to Japan and third countries);

JICA has revised "Bylaws for the Implementation of Personal Information Protection" which was published based on Japan's legislation by adding new provisions regarding how to deal with personal data within the EEA in order to meet General Data Protection Regulations (GDPR's) requirements for data protection. Based on the new bylaws, JICA entered into the EU Standard Contractual Clauses (SCCs) which allows us to transfer personal data from offices within the EEA to offices outside the EEA (in Japan and third countries).

3. Copyright Policy

The participants are requested to comply with the following;

1. The participants shall use all the documents provided for the KCCP (including texts, materials, etc.), within the scope approved by each copyright holder.
If the participants apply to KCCP, the participants shall also comply with terms of use of copyrighted works for the KCCP that are shown on the JICA website.
(https://www.jica.go.jp/english/our_work/types_of_assistance/tech/acceptance/training/index.html)

CONFIDENTIAL

2. All the documents for the KCCP (including reports, action plans, presentations, etc.) shall be prepared by the participants themselves in principle. If the participants use a third party's work (reproduction, photograph, illustration, map, figures, etc.), which is protected under the laws and regulations in the participants' country or copyright-related multinational agreements, the participants shall obtain a license to use the work within the scope approved by the copyright holder.
3. The participants shall agree that JICA may use the documents prepared by the participants (including but not limited to reproduction, public transmission, distribution and modification) for other programs conducted by JICA (for example, as reference for other KCCP courses and project formulation).

4. Portrait Right Policy

During the implementation period of KCCP, JICA (including hired photographer and program implementing partners) will shoot photographs and video footage mainly for the following purposes:

- Use on the website or in SNS administrated/operated by JICA,
- Use in JICA publications (public relations magazines, annual reports, journals, etc.) in printed or electronic form,

*Photos and images taken will not be used for commercial purposes and the participants' personal information will not be disclosed to any third party without the consent of the participants.

JICA would appreciate it if the participants of KCCP grant the participants themselves portrait right license to JICA for photos and images taken described above.

It is, however, not a requirement of KCCP. The participants do not agree to grant the participants themselves portrait right license to JICA, has absolutely no problem in participating KCCP. JICA respects the intention of each Participant.



CONFIDENTIAL

DECLARATION (to be signed by the Applicant)

- I understand and fully agree to the following terms and conditions set forth above.
 1. General Rule
 2. Privacy Policy
 3. Copyright Policy

- I will be subject to any penalties imposed as a consequence of my failure to abide by the above terms and conditions.

- I understand the intention of JICA on "4.Portrait Right Policy" mentioned above, and my intention for usage/publication of photographs and videos including the portrait of myself by JICA for the purpose above is as follows:

 Agree / Disagree

- I certify that the statements I made in this form are true, complete and correct to the best of my knowledge and belief.

By Applicant

Date

Name and Title/Position

Signature