

กรมส่งเสริมการค้า  
รับที่ 5251  
วันที่ 21 ก.ค. 2563  
เวลา .....



สจ.ที่ ๑๑ (สุราษฎร์ธานี)  
10917  
รับที่.....  
21 ก.ค. 2563  
วันที่.....

ศูนย์ดำรงธรรมจังหวัดสุราษฎร์ธานี

ศาลากลางจังหวัดสุราษฎร์ธานี  
ถนนดอนนก อ.เมือง สฎ. ๘๔๐๐๐

ที่ สฎ ๐๐๑๗.๑/๐๕๗๗/๗

๑๕ กรกฎาคม ๒๕๖๓

ศูนย์บริการประชาชน  
รับที่ ๗๘  
วันที่ 2.2.ก.ค. 2563

21 ก.ค. 2563

เรื่อง การจัดตั้งศูนย์ดำรงธรรมจังหวัดสุราษฎร์ธานี

เรียน คณะกรรมการบริหารศูนย์ดำรงธรรมจังหวัดสุราษฎร์ธานี และคณะทำงานศูนย์ดำรงธรรมจังหวัดสุราษฎร์ธานี.

21 ก.ค. 2563

อ้างถึง ๑. คำสั่งจังหวัดสุราษฎร์ธานี ที่ ๐๑๔๔๒/๒๕๖๐ ลงวันที่ ๒๑ เมษายน พ.ศ. ๒๕๖๓

๒. ประกาศจังหวัดสุราษฎร์ธานี ฉบับลงวันที่ ๒๑ กรกฎาคม พ.ศ. ๒๕๖๓

สิ่งที่ส่งมาด้วย ๑. คำสั่งจังหวัดสุราษฎร์ธานี ที่ ๕๐๑๒ /๒๕๖๓ ลงวันที่ ๑๕ กรกฎาคม พ.ศ. ๒๕๖๓

๒. ประกาศจังหวัดสุราษฎร์ธานี ฉบับลงวันที่ ๑๕ กรกฎาคม พ.ศ. ๒๕๖๓

ตามที่จังหวัดสุราษฎร์ธานีได้มีคำสั่ง ที่ ๐๑๔๔๒/๒๕๖๓ ลงวันที่ ๒๑ เมษายน พ.ศ. ๒๕๖๐ จัดตั้งศูนย์ดำรงธรรมจังหวัดสุราษฎร์ธานี และประกาศจังหวัดสุราษฎร์ธานี ฉบับที่ ๒๑ เมษายน พ.ศ. ๒๕๖๐ นั้น

เนื่องจากการปรับปรุงโครงสร้างและภารกิจของส่วนราชการที่เกี่ยวข้องกับศูนย์ดำรงธรรมจังหวัดสุราษฎร์ธานี ดังนั้น เพื่อให้การปฏิบัติราชการของศูนย์ดำรงธรรมจังหวัดสุราษฎร์ธานีเป็นไปด้วยความเรียบร้อย มีประสิทธิภาพ สอดคล้องตามโครงสร้าง ภารกิจ และเป็นปัจจุบัน จังหวัดสุราษฎร์ธานี จึงปรับปรุงคำสั่งจัดตั้งศูนย์ดำรงธรรมจังหวัดสุราษฎร์ธานี และประกาศจังหวัดสุราษฎร์ธานี รายละเอียดตามสิ่งที่ส่งมาด้วย

พิจารณา

- ฝ่ายบริหารทั่วไป
- ฝ่ายการวินยและบัญชี
- ฝ่ายพัสดุ
- ฝ่ายแผนงาน ติดตามและประเมินผล

ขอแสดงความนับถือ

(นายวิฑูรย์ จินโต)  
ผู้ว่าราชการจังหวัดสุราษฎร์ธานี

สำนักงานจังหวัด  
กลุ่มงานศูนย์ดำรงธรรมจังหวัด  
โทร./โทรสาร ๐-๗๗๒๐-๖๖๘๓

“ดำรงธรรมนำไทยใสสะอาด”

เรียน พอ. สจ. ม. ก. (๖๖)

- เพื่อไม่รบกวน

- เจ้าหน้าที่ธุรการ

เรียนคุณ กิ่งคำ ข. ได้พิมพ์เอกสาร  
งานในวันจันทร์

- พิมพ์เสร็จแล้ว *ma*

๒๒ ก.ค. ๒๕๖๓

(นางสาวณัฐกฤตา อรุณเมฆ)

เจ้าหน้าที่ธุรการ (ปวช.)

*ma ๒๒/๖๓*

(นางสาวปานทิพย์ ปลอดแก้ว)

นักจัดการงานทั่วไปปฏิบัติการ

*ma ๒๓* ๒๓ ก.ค. ๒๕๖๓

(นางพนัญชัย ไชยถาวร)

นักวิชาการป่าไม้ชำนาญการ  
รักษาการในตำแหน่งผู้อำนวยการสวนอำนวยการ

—ตาม

—ถ้าในเอกสารแนบ

- 11 ฉบับส่ง, ส่งให้กองกลาง  
รายงาน 1๑:๑๓ ให้กองกลาง ส่งให้กอง  
อื่น

*อนันต์*

๒๓ ก.ค. ๖๓

(นายอนุพงษ์ เจียมจรัสศิลป์)

นักวิชาการป่าไม้ชำนาญการพิเศษ รักษาการแทน  
ผู้อำนวยการสำนักจัดการทรัพยากรป่าไม้ที่ ๑๑ (สุราษฎร์ธานี)



คำสั่งจังหวัดสุราษฎร์ธานี

ที่ ๕๐๙๒ / ๒๕๖๓

เรื่อง การจัดตั้งศูนย์ดำรงธรรมจังหวัดสุราษฎร์ธานี

ตามคำสั่งจังหวัดสุราษฎร์ธานี ที่ ๐๑๔๔๒/๒๕๖๐ ลงวันที่ ๒๑ เมษายน ๒๕๖๐ เรื่อง การจัดตั้งศูนย์ดำรงธรรมจังหวัดสุราษฎร์ธานี โดยให้มีอำนาจหน้าที่รับผิดชอบในการรับเรื่องราวร้องทุกข์ ให้บริการข้อมูลข่าวสาร ให้คำปรึกษา รับเรื่องปัญหา ความต้องการและข้อเสนอแนะของประชาชนเป็นต้น นั้น

เพื่อให้การปฏิบัติหน้าที่ของศูนย์ดำรงธรรมจังหวัดสุราษฎร์ธานี มีความเหมาะสม สอดคล้องตามโครงการ ภารกิจ และสถานการณ์ปัจจุบัน สามารถให้บริการประชาชนได้อย่างเสมอภาค เป็นธรรม มีคุณภาพรวดเร็ว และมีประสิทธิภาพ อาศัยอำนาจตามความในประกาศคณะรักษาความสงบแห่งชาติ ฉบับที่ ๙๖/๒๕๕๗ ลงวันที่ ๑๘ กรกฎาคม ๒๕๕๗ เรื่อง การจัดตั้งศูนย์ดำรงธรรม ประกอบมาตรา ๕๒/๑ และมาตรา ๕๗ แห่งพระราชบัญญัติระเบียบบริหารราชการแผ่นดิน พ.ศ. ๒๕๓๔ และที่แก้ไขเพิ่มเติม มาตรา ๖ และมาตรา ๘ และมาตรา ๓๒ แห่งพระราชกฤษฎีกาว่าด้วยหลักเกณฑ์และวิธีบริหารกิจการบ้านเมืองที่ดี พ.ศ.๒๕๕๖ จึงมีคำสั่งดังต่อไปนี้

๑. ยกเลิกคำสั่งจังหวัดสุราษฎร์ธานี ที่ ๐๑๔๔๒/๒๕๖๐ ลงวันที่ ๒๑ เมษายน ๒๕๖๐

๒. แต่งตั้งที่ปรึกษาศูนย์ดำรงธรรมจังหวัดสุราษฎร์ธานี ดังนี้

ประธานสภาทนายความจังหวัดสุราษฎร์ธานี

ที่ปรึกษา

อำนาจหน้าที่

ให้การช่วยเหลือและสนับสนุนดำเนินการตามภารกิจของศูนย์ดำรงธรรมจังหวัดสุราษฎร์ธานี รวมถึงการให้คำแนะนำ และการให้คำปรึกษาในส่วนต่างๆที่เกี่ยวข้องตามที่คณะกรรมการผู้รับผิดชอบร้องขอ คำปรึกษาหรือคำแนะนำ

๓. แต่งตั้งคณะกรรมการบริหารศูนย์ดำรงธรรมจังหวัดสุราษฎร์ธานี ประกอบด้วย

๑) ผู้ว่าราชการจังหวัดสุราษฎร์ธานี

ประธานกรรมการ

๒) รองผู้ว่าราชการจังหวัดสุราษฎร์ธานี

รองประธานกรรมการ

(กลุ่มภารกิจด้านความมั่นคงและด้านการบริหารจัดการ)

/ผู้อำนวยการศูนย์ฯ

๓) ผู้บัญชาการมณฑลทหารบกที่ ๔๕

กรรมการ

๔) ผู้บังคับการตำรวจภูธรจังหวัดสุราษฎร์ธานี

กรรมการ

๕) รองผู้อำนวยการรักษาความมั่นคงภายในจังหวัดสุราษฎร์ธานี(ท)

กรรมการ

๖) นายแพทย์สาธารณสุขจังหวัดสุราษฎร์ธานี

กรรมการ

๗) เกษตรและสหกรณ์จังหวัดสุราษฎร์ธานี

กรรมการ

๘) ปฎิรูปที่ดินจังหวัดสุราษฎร์ธานี

กรรมการ

๙) คลังจังหวัดสุราษฎร์ธานี

กรรมการ

๑๐) พัฒนาสังคมและความมั่นคงของมนุษย์จังหวัดสุราษฎร์ธานี	กรรมการ
๑๑) ขนส่งจังหวัดสุราษฎร์ธานี	กรรมการ
๑๒) ผู้อำนวยการสำนักงานทรัพยากรธรรมชาติและสิ่งแวดล้อมจังหวัดสุราษฎร์ธานี	กรรมการ
๑๓) แรงงานจังหวัดสุราษฎร์ธานี	กรรมการ
๑๔) วัฒนธรรมจังหวัดสุราษฎร์ธานี	กรรมการ
๑๕) ยุติธรรมจังหวัดสุราษฎร์ธานี	กรรมการ
๑๖) พาณิชยจังหวัดสุราษฎร์ธานี	กรรมการ
๑๗) ท่องเที่ยวและกีฬาจังหวัดสุราษฎร์ธานี	กรรมการ
๑๘) อุตสาหกรรมจังหวัดสุราษฎร์ธานี	กรรมการ
๑๙) พลังงานจังหวัดสุราษฎร์ธานี	กรรมการ
๒๐) สถิติจังหวัดสุราษฎร์ธานี	กรรมการ
๒๑) ประชาสัมพันธ์จังหวัดสุราษฎร์ธานี	กรรมการ
๒๒) ผู้อำนวยการพระพุทธศาสนาจังหวัดสุราษฎร์ธานี	กรรมการ
๒๓) เจ้าพนักงานที่ดินจังหวัดสุราษฎร์ธานี	กรรมการ
๒๔) ท้องถิ่นจังหวัดสุราษฎร์ธานี	กรรมการ
๒๕) ธนารักษ์พื้นที่สุราษฎร์ธานี	กรรมการ
๒๖) ผู้อำนวยการสำนักจัดการทรัพยากรป่าไม้ที่ ๑๑	กรรมการ
๒๗) ผู้อำนวยการสำนักบริหารพื้นที่อนุรักษ์ ๔ (สุราษฎร์ธานี)	กรรมการ
๒๘) นายอำเภอทุกอำเภอ	กรรมการ
๒๙) นายกองค้การบริหารส่วนจังหวัดสุราษฎร์ธานี	กรรมการ
๓๐) นายกเทศมนตรีนครสุราษฎร์ธานี	กรรมการ
๓๑) นายกเทศมนตรีนครเกาะสมุย	กรรมการ
๓๒) ปลัดจังหวัดสุราษฎร์ธานี	กรรมการและเลขานุการร่วม
๓๓) หัวหน้าสำนักงานจังหวัดสุราษฎร์ธานี	กรรมการและเลขานุการร่วม
๓๔) ผู้อำนวยการกลุ่มงานศูนย์ดำรงธรรมจังหวัด สำนักงานจังหวัดสุราษฎร์ธานี	กรรมการและผู้ช่วยเลขานุการ
๓๕) นิติกรชำนาญการพิเศษ กลุ่มงานศูนย์ดำรงธรรมจังหวัด สำนักงานจังหวัดสุราษฎร์ธานี	กรรมการและผู้ช่วยเลขานุการ

## อำนาจหน้าที่

ให้คณะกรรมการบริหารศูนย์ดำรงธรรมจังหวัดสุราษฎร์ธานีมีอำนาจหน้าที่ ดังนี้

(๑) กำหนดนโยบาย แผนงาน หรือโครงการการจัดการเรื่องร้องเรียนร้องทุกข์ของจังหวัดสุราษฎร์ธานี รวมทั้ง กำหนดแนวทางหรือมาตรการการดำเนินงานของศูนย์ดำรงธรรมจังหวัดสุราษฎร์ธานี ให้เป็นไปตามแนวทางที่สำนักนายกรัฐมนตรีหรือกระทรวงมหาดไทยกำหนด

(๒) สั่งการให้ความเห็น กำกับดูแล และติดตามเร่งรัด การดำเนินงานของศูนย์ดำรงธรรมจังหวัดสุราษฎร์ธานี

(๓) แต่งตั้งคณะอนุกรรมการ หรือคณะทำงาน เพื่อปฏิบัติการในเรื่องใดๆ ที่เกี่ยวข้องกับการจัดการเรื่องร้องเรียนร้องทุกข์และการปฏิบัติงานของศูนย์ดำรงธรรมจังหวัดสุราษฎร์ธานี ตามที่คณะกรรมการมอบหมาย

(๔) ดำเนินงานอื่นใด ตามที่ผู้บังคับบัญชามอบหมาย

## ๔. การแบ่งส่วนงานศูนย์ดำรงธรรมจังหวัด

### ๔.๑ ส่วนงานรับเรื่องร้องเรียน ร้องทุกข์ ประกอบด้วย

#### ๔.๑.๑ ฝ่ายรับเรื่องร้องเรียน ร้องทุกข์ ประกอบด้วย

- |   |                             |
|---|-----------------------------|
| ๑) หัวหน้าสำนักงานจังหวัดสุราษฎร์ธานี   | ประธานคณะทำงาน              |
| ๒) ผู้อำนวยการกลุ่มงานบริหารทรัพยากรบุคคล<br>สำนักงานจังหวัดสุราษฎร์ธานี                                      | คณะทำงาน                    |
| ๓) ผู้อำนวยการกลุ่มงานศูนย์ดำรงธรรมจังหวัด<br>สำนักงานจังหวัดสุราษฎร์ธานี                                     | คณะทำงานและเลขานุการ        |
| ๔) นักวิเคราะห์นโยบายและแผน<br>กลุ่มงานศูนย์ดำรงธรรมจังหวัด<br>สำนักงานจังหวัดสุราษฎร์ธานีตามที่ได้รับมอบหมาย | คณะทำงานและผู้ช่วยเลขานุการ |
| ๕) นิติกรกลุ่มงานศูนย์ดำรงธรรมจังหวัด<br>สำนักงานจังหวัดสุราษฎร์ธานีตามที่ได้รับมอบหมาย                       | คณะทำงานและผู้ช่วยเลขานุการ |

## อำนาจหน้าที่

ให้คณะทำงานฝ่ายรับเรื่องร้องเรียน ร้องทุกข์ มีหน้าที่รับเรื่องร้องเรียน ร้องทุกข์ ให้คำปรึกษา รับเรื่องปัญหา ข้อเสนอแนะ และประสานงานเพื่อแก้ไขปัญหาเรื่องร้องเรียน ร้องทุกข์จากประชาชนและแจ้งให้หน่วยงานที่เกี่ยวข้องดำเนินการตามอำนาจหน้าที่ รวมทั้งดำเนินการอื่นๆ ตามที่คณะกรรมการบริหารศูนย์ดำรงธรรมจังหวัดสุราษฎร์ธานี หรือผู้ว่าราชการจังหวัดมอบหมาย

#### ๔.๑.๒ ฝ่ายปฏิบัติการ ประกอบด้วย

- |  |                                   |
|--|-----------------------------------|
| ๑) ปลัดจังหวัดสุราษฎร์ธานี   | ประธานคณะกรรมการ                  |
| ๒) นายอำเภอพื้นที่ที่เกี่ยวข้อง  | คณะกรรมการ                        |
| ๓) ผู้อำนวยการกลุ่มงานศูนย์ดำรงธรรมจังหวัด<br>สำนักงานจังหวัดสุราษฎร์ธานี                                  | คณะกรรมการ                        |
| ๔) ป้องกันจังหวัด ที่ทำการปกครองจังหวัดสุราษฎร์ธานี  | คณะกรรมการและเลขานุการ            |
| ๕) นิติกรชำนาญการพิเศษ กลุ่มงานศูนย์ดำรงธรรมจังหวัด<br>สำนักงานจังหวัดสุราษฎร์ธานี หรือผู้ที่ได้รับมอบหมาย | คณะกรรมการและ<br>ผู้ช่วยเลขานุการ |

#### อำนาจหน้าที่

ให้คณะกรรมการฝ่ายปฏิบัติการมีหน้าที่ตรวจสอบ หาข้อมูล แก้ไขปัญหา หรือข้อร้องเรียนในพื้นที่ รวมทั้งดำเนินการอื่นๆ ตามที่คณะกรรมการศูนย์ดำรงธรรมจังหวัดสุราษฎร์ธานี หรือผู้ว่าราชการจังหวัดสุราษฎร์ธานีมอบหมาย

#### ๔.๒ ส่วนงานบริการข้อมูลข่าวสาร ประกอบด้วย

- |   |                               |
|---|-------------------------------|
| ๑) สถิติจังหวัดสุราษฎร์ธานี   | ประธานคณะกรรมการ              |
| ๒) ประชาสัมพันธ์จังหวัดสุราษฎร์ธานี   | คณะกรรมการ                    |
| ๓) ผู้อำนวยการกลุ่มงานศูนย์ดำรงธรรมจังหวัด<br>สำนักงานจังหวัดสุราษฎร์ธานี                               | คณะกรรมการและเลขานุการ        |
| ๔) นักวิเคราะห์นโยบายและแผน<br>กลุ่มงานศูนย์ดำรงธรรมจังหวัด<br>สำนักงานจังหวัดสุราษฎร์ธานีได้รับมอบหมาย | คณะกรรมการและผู้ช่วยเลขานุการ |
| ๕) นิติกรกลุ่มงานศูนย์ดำรงธรรมจังหวัด<br>สำนักงานจังหวัดสุราษฎร์ธานีที่ได้รับมอบหมาย                    | คณะกรรมการและผู้ช่วยเลขานุการ |

#### อำนาจหน้าที่

ให้คณะกรรมการส่วนงานบริการข้อมูลข่าวสาร มีหน้าที่บริการข้อมูลข่าวสารและเผยแพร่ข้อมูล ให้บริการติดต่อ สอบถาม แนะนำ แก่ประชาชนในการตรวจสอบข้อมูลทางราชการ ตามพระราชบัญญัติข้อมูลข่าวสารของทางราชการ พ.ศ.๒๕๔๐ และที่แก้ไขเพิ่มเติม ตลอดจนกฎหมายที่เกี่ยวข้อง รวมทั้งดำเนินการอื่นๆ ตามที่คณะกรรมการบริหารศูนย์ดำรงธรรมจังหวัดสุราษฎร์ธานี หรือผู้ว่าราชการจังหวัดมอบหมาย

#### ๔.๓ ส่วนงานบริการประชาชน ประกอบด้วย

- |  |                  |
|--|------------------|
| ๑) รองผู้ว่าราชการจังหวัดสุราษฎร์ธานี<br>(กลุ่มภารกิจด้านความมั่นคงและด้านการบริหารจัดการ) | ประธานคณะกรรมการ |
| ๒) ปลัดจังหวัดสุราษฎร์ธานี   | คณะกรรมการ       |
| ๓) ผู้บังคับการตำรวจภูธรจังหวัดสุราษฎร์ธานี  | คณะกรรมการ       |
| ๔) หัวหน้าสำนักงานจังหวัดสุราษฎร์ธานี  | คณะกรรมการ       |

- |  |                             |
|--|-----------------------------|
| ๕) เจ้าพนักงานที่ดินจังหวัดสุราษฎร์ธานี  | คณะทำงาน                    |
| ๖) ขนส่งจังหวัดสุราษฎร์ธานี  | คณะทำงาน                    |
| ๗) อุตสาหกรรมจังหวัดสุราษฎร์ธานี   | คณะทำงาน                    |
| ๘) ปฎิรูปที่ดินจังหวัดสุราษฎร์ธานี   | คณะทำงาน                    |
| ๙) พัฒนาสังคมและความมั่นคงของมนุษย์<br>จังหวัดสุราษฎร์ธานี                               | คณะทำงาน                    |
| ๑๐) ประกันสังคมจังหวัดสุราษฎร์ธานี   | คณะทำงาน                    |
| ๑๑) ยุติธรรมจังหวัดสุราษฎร์ธานี  | คณะทำงาน                    |
| ๑๒) ผู้จัดการประสานส่วนภูมิภาคจังหวัดสุราษฎร์ธานี  | คณะทำงาน                    |
| ๑๓) ผู้จัดการการไฟฟ้าส่วนภูมิภาคจังหวัดสุราษฎร์ธานี                                      | คณะทำงาน                    |
| ๑๔) ผู้อำนวยการกลุ่มงานศูนย์ดำรงธรรมจังหวัด<br>สำนักงานจังหวัดสุราษฎร์ธานี               | คณะทำงานและเลขานุการ        |
| ๑๕) นักจัดการงานทั่วไป<br>สำนักงานจังหวัดสุราษฎร์ธานีตามที่ได้รับมอบหมาย                 | คณะทำงานและผู้ช่วยเลขานุการ |
| ๑๖) นักวิเคราะห์นโยบายและแผน<br>สำนักงานจังหวัดสุราษฎร์ธานีตามที่ได้รับมอบหมาย           | คณะทำงานและผู้ช่วยเลขานุการ |
| ๑๗) นิติกรกลุ่มงานศูนย์ดำรงธรรมจังหวัด<br>สำนักงานจังหวัดสุราษฎร์ธานีตามที่ได้รับมอบหมาย | คณะทำงานและผู้ช่วยเลขานุการ |

#### อำนาจหน้าที่

ให้คณะทำงานส่วนงานบริการประชาชนมีหน้าที่กำหนดแนวทางในการให้บริการของส่วนราชการ หรือ ฅ ศูนย์บริการร่วมของจังหวัดสุราษฎร์ธานี และคัดเลือกกระบวนการงานบริการประชาชนที่สำคัญของ ส่วนราชการที่ให้บริการเบ็ดเสร็จ(One Stop Service) และบริการส่งต่อ ฅ ศูนย์บริการร่วม รวมทั้งขับเคลื่อน ศูนย์บริการร่วมให้เกิดผลสัมฤทธิ์ ตามนโยบายรัฐบาล และอื่นๆ ตามที่ผู้ว่าราชการจังหวัดมอบหมาย

#### ๔.๔ ส่วนงานบริการจัดชุดเฉพาะกิจเคลื่อนที่เร็ว ประกอบด้วย

- |   |                             |
|---|-----------------------------|
| ๑) ปลัดจังหวัดสุราษฎร์ธานี  | ประธานคณะทำงาน              |
| ๒) ผู้แทนผู้บัญชาการมณฑลทหารบกที่ ๔๕ ที่ได้รับมอบหมาย                                   | คณะทำงาน                    |
| ๓) ผู้แทนผู้บังคับการตำรวจภูธรจังหวัดสุราษฎร์ธานี<br>ที่ได้รับมอบหมาย                   | คณะทำงาน                    |
| ๔) นายอำเภอพื้นที่ที่เกี่ยวข้อง   | คณะทำงาน                    |
| ๕) ผบ.ร้อย อส.จ.สฎ.   | คณะทำงาน                    |
| ๖) ป้องกันจังหวัด ที่ทำการปกครองจังหวัดสุราษฎร์ธานี                                     | คณะทำงานและเลขานุการ        |
| ๗) นิติกรกลุ่มงานศูนย์ดำรงธรรมจังหวัด<br>สำนักงานจังหวัดสุราษฎร์ธานีตามที่ได้รับมอบหมาย | คณะทำงานและผู้ช่วยเลขานุการ |

### อำนาจหน้าที่

จัดหน่วยกำลังเคลื่อนที่เร็ว ออกตรวจสอบข้อเท็จจริง และดำเนินการแก้ไขปัญหาคriminalที่เป็นเรื่องสำคัญเร่งด่วนทั้งเรื่องร้องเรียน ยาเสพติด และการสงเคราะห์พลเมืองดี ทันทีที่ได้รับแจ้ง โดยการลงไปปฏิบัติในพื้นที่ รวมตลอดถึงการประสานงานกับหน่วยงานที่เกี่ยวข้อง เพื่อร่วมกันแก้ไขปัญหา โดยในการปฏิบัติงานให้เจ้าหน้าที่แต่ละหน่วยประจำอยู่ ณ ที่ตั้งของตน เพื่อรับการประสานงานจากเจ้าหน้าที่ผู้รับผิดชอบประจำศูนย์ดำรงธรรม จังหวัดสุราษฎร์ธานี

๕. เจ้าหน้าที่ประจำศูนย์ดำรงธรรมจังหวัดสุราษฎร์ธานี ให้กลุ่มงานศูนย์ดำรงธรรมจังหวัด สำนักงานจังหวัดสุราษฎร์ธานี ปฏิบัติหน้าที่ประจำศูนย์ดำรงธรรมจังหวัดสุราษฎร์ธานี ประกอบด้วย

- ๑) หัวหน้าสำนักงานจังหวัดสุราษฎร์ธานี หัวหน้าศูนย์ดำรงธรรมจังหวัดฯ
- ๒) ผู้อำนวยการกลุ่มงานศูนย์ดำรงธรรม สำนักงานจังหวัดสุราษฎร์ธานี รองหัวหน้าศูนย์ดำรงธรรมจังหวัดฯ
- ๓) ข้าราชการกลุ่มงานศูนย์ดำรงธรรมจังหวัด สำนักงานจังหวัดสุราษฎร์ธานี
- ๔) ลูกจ้างกลุ่มงานศูนย์ดำรงธรรมจังหวัด สำนักงานจังหวัดสุราษฎร์ธานี
- ๕) ข้าราชการ/เจ้าหน้าที่จากส่วนราชการในจังหวัด (ตามความเหมาะสม) โดยปฏิบัติหน้าที่ตามกรอบภารกิจของศูนย์ดำรงธรรมจังหวัดสุราษฎร์ธานี

๖. การจัดตั้งศูนย์ดำรงธรรมจังหวัดสุราษฎร์ธานีในพื้นที่ ประกอบด้วย

- ๖.๑ ศูนย์ดำรงธรรมอำเภอ ณ ที่ว่าการอำเภอทุกอำเภอ มีนายอำเภอ เป็นหัวหน้าศูนย์ฯ
- ๖.๒ ศูนย์ดำรงธรรมองค์การบริหารส่วนจังหวัด ณ องค์การบริหารส่วนจังหวัดสุราษฎร์ธานี มีนายกองค์การบริหารส่วนจังหวัดสุราษฎร์ธานี เป็นหัวหน้าศูนย์ฯ
- ๖.๓ ศูนย์ดำรงธรรมเทศบาล ณ สำนักงานเทศบาลทุกแห่ง มีนายกเทศมนตรี เป็นหัวหน้าศูนย์ฯ
- ๖.๔ ศูนย์ดำรงธรรมองค์การบริหารส่วนตำบล ณ องค์การบริหารส่วนตำบลทุกแห่ง มีนายกองค์การบริหารส่วนตำบล เป็นหัวหน้าศูนย์ฯ

### อำนาจหน้าที่

๑) ให้มีอำนาจหน้าที่ในการรับเรื่องและแก้ไขปัญหาข้อร้องเรียนร้องทุกข์ที่อยู่ในอำนาจหน้าที่ การให้บริการข้อมูลข่าวสาร ให้คำปรึกษา รับเรื่องปัญหาความต้องการและข้อเสนอแนะของประชาชน และทำหน้าที่ศูนย์บริการร่วมตามมาตรา ๓๒ แห่งพระราชกฤษฎีกาด้วยหลักเกณฑ์และวิธีการบริหารกิจการบ้านเมืองที่ดี พ.ศ.๒๕๔๖

๒) ให้แต่งตั้งเจ้าหน้าที่ประจำศูนย์ดำรงธรรมจังหวัดพื้นที่เพื่อทำหน้าที่ตามข้อ ๑) โดยปฏิบัติตามหลักเกณฑ์ วิธีการ ขั้นตอน และแนวทางที่จังหวัดสุราษฎร์ธานีกำหนด

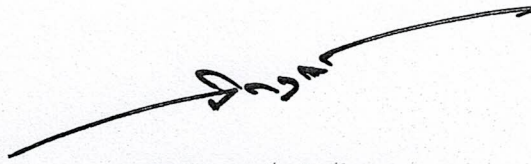


๗. ให้ทุกส่วนราชการ และหน่วยงานของรัฐสนับสนุนการดำเนินงานของศูนย์ดำรงธรรม ทั้งด้านวัสดุ อุปกรณ์ และบุคลากร ให้สามารถให้บริการแก่ประชาชน ได้อย่างมีประสิทธิภาพ ตอบสนองความต้องการของประชาชนได้อย่างรวดเร็ว และทั่วถึง

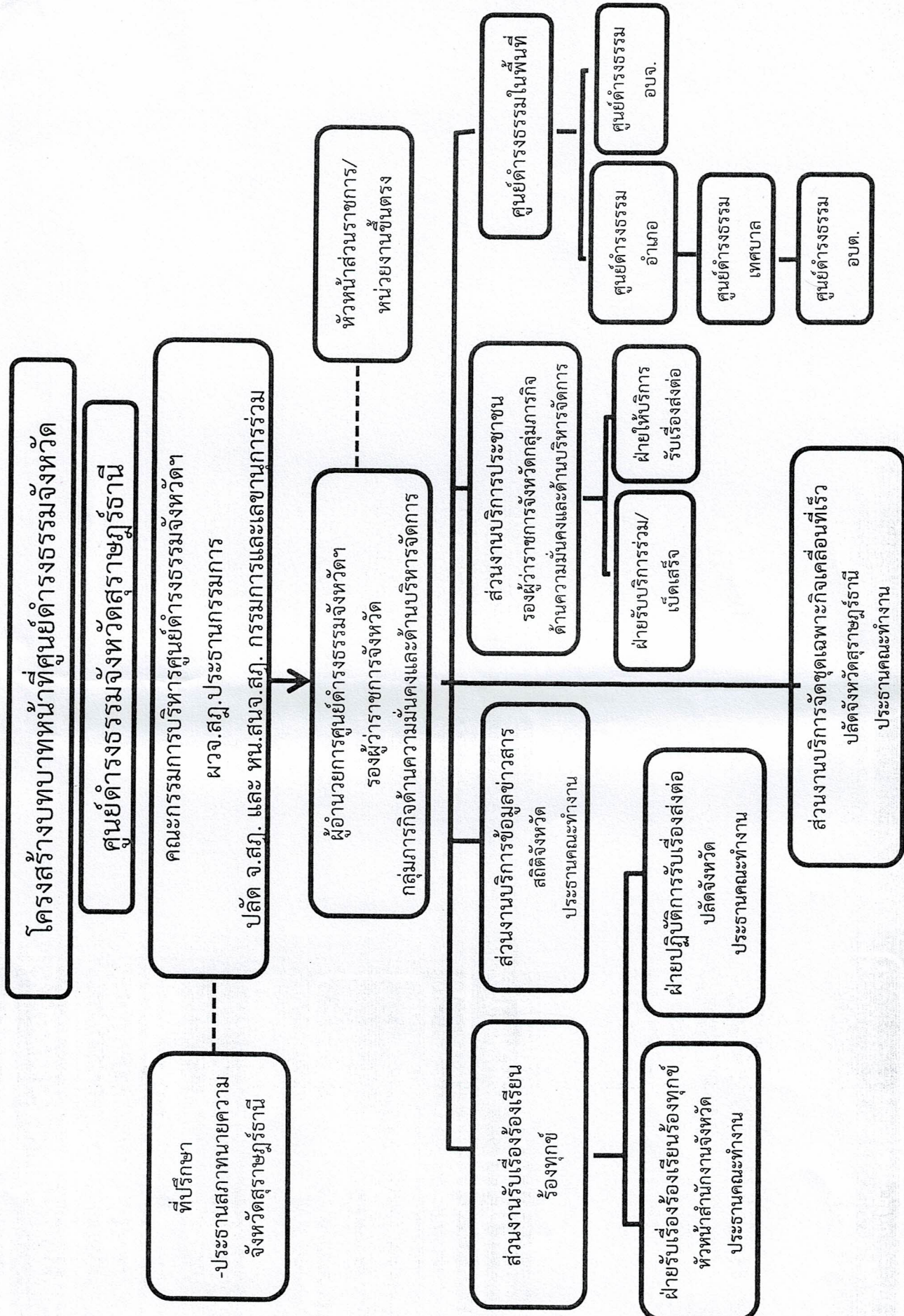
บรรดาคำสั่งอื่นใดที่ขัดหรือแย้งกับคำสั่งนี้ให้เป็นอันยกเลิกและให้ถือปฏิบัติตามคำสั่งนี้ทุกประการ โดยมีโครงสร้างบทบาทหน้าที่ของศูนย์ดำรงธรรมจังหวัดสุราษฎร์ธานี ตามแนบท้ายคำสั่งนี้

ทั้งนี้ ตั้งแต่บัดนี้เป็นต้นไป

สั่ง ณ วันที่ ๑๕ กรกฎาคม พ.ศ. ๒๕๖๓



(นายวิชวุทย์ จินโต)  
ผู้ว่าราชการจังหวัดสุราษฎร์ธานี



( เอกสารแนบท้าย คำสั่งจังหวัดสุราษฎร์ธานี ที่ ๔๐๘๒/๒๕๖๓ ลว. ๑๕ กรกฎาคม ๒๕๖๓ )



ประกาศจังหวัดสุราษฎร์ธานี

เรื่อง หลักเกณฑ์ วิธีการ ขั้นตอน และแนวทางปฏิบัติของศูนย์ดำรงธรรมจังหวัดสุราษฎร์ธานี

\*\*\*\*\*

ตามที่จังหวัดสุราษฎร์ธานี ได้มีคำสั่งที่ ๘๐๘๒ /๒๕๖๓ ลงวันที่ ๑๕ กรกฎาคม พ.ศ.๒๕๖๓ จัดตั้งศูนย์ดำรงธรรมจังหวัดสุราษฎร์ธานี นั้น

เพื่อเป็นการเพิ่มประสิทธิภาพการปฏิบัติงาน ตลอดจนเพื่อให้สามารถบริการประชาชนได้อย่างรวดเร็ว จึงอาศัยอำนาจตาม ข้อ ๓ และข้อ ๕ แห่งประกาศคณะรักษาความสงบแห่งชาติ ฉบับที่ ๙๖/๒๕๕๗ ลงวันที่ ๑๘ กรกฎาคม ๒๕๕๗ ประกอบมาตรา ๕๔ และมาตรา ๕๗ แห่งพระราชบัญญัติระเบียบบริหารราชการแผ่นดิน พ.ศ.๒๕๓๔ และที่แก้ไขเพิ่มเติมจึงกำหนดหลักเกณฑ์ วิธีการ ขั้นตอน และแนวทางการจัดการเรื่องร้องเรียนร้องทุกข์ของศูนย์ดำรงธรรมจังหวัดสุราษฎร์ธานี ดังต่อไปนี้

๑. ให้ยกเลิกประกาศจังหวัดสุราษฎร์ธานี ฉบับลงวันที่ ๒๑ เมษายน ๒๕๖๐ เรื่อง หลักเกณฑ์ วิธีการ ขั้นตอน และแนวทางปฏิบัติของศูนย์ดำรงธรรมจังหวัดสุราษฎร์ธานี

๒. ให้ศูนย์ดำรงธรรมจังหวัดสุราษฎร์ธานี มีสถานที่ตั้ง ณ กลุ่มงานศูนย์ดำรงธรรมจังหวัด สำนักงานจังหวัดสุราษฎร์ธานี และจัดให้มีเจ้าหน้าที่ ให้มีหน้าที่ความรับผิดชอบในการรับเรื่องร้องเรียนร้องทุกข์ ให้บริการข้อมูลข่าวสาร ให้คำปรึกษา รับเรื่องปัญหาความต้องการและข้อเสนอแนะของประชาชน โดยปฏิบัติตามหลักเกณฑ์ วิธีการ ขั้นตอน และแนวทาง ดังต่อไปนี้

๒.๑ ช่องทางการร้องเรียนร้องทุกข์ มีดังนี้

- ร้องเรียนด้วยตนเองต่อผู้ว่าราชการจังหวัด หรือศูนย์ดำรงธรรมจังหวัดสุราษฎร์ธานี ชั้น ๑ อาคารศาลากลางจังหวัดสุราษฎร์ธานี (หลังใหม่) อ.เมือง จ.สุราษฎร์ธานี ๘๔๐๐๐
- ร้องเรียนทางโทรศัพท์สายด่วน ๑๕๖๗ หรือ โทรศัพท์หมายเลข ๐๗๗-๒๐๖-๖๘๓ หรือ โทรศัพท์หมายเลข ๐๙๔-๓๕๓๘๑๒๕
- จดหมายหรือหนังสือถึงผู้ว่าราชการจังหวัด หรือศูนย์ดำรงธรรมจังหวัดสุราษฎร์ธานี ชั้น ๑ อาคารศาลากลางจังหวัดสุราษฎร์ธานี (หลังใหม่) อ.เมือง จ.สุราษฎร์ธานี ๘๔๐๐๐
- ส่วนราชการส่งเรื่องให้ดำเนินการ เช่น สำนักราชเลขาธิการ, สำนักนายกรัฐมนตรี,ผู้ตรวจการแผ่นดิน , กระทรวงมหาดไทย เป็นต้น
- ช่องทางออนไลน์ ได้แก่ เว็บไซต์จังหวัดสุราษฎร์ธานี [www.suratthani.go.th](http://www.suratthani.go.th) หรือ สื่อสังคมออนไลน์ เช่น facebook , Line

๒.๒ ขั้นตอนการจัดการเรื่องร้องเรียนร้องทุกข์

๒.๒.๑ เจ้าหน้าที่ศูนย์ดำรงธรรมจังหวัดสุราษฎร์ธานี รับเรื่องร้องเรียนร้องทุกข์ จากช่องทางต่างๆ ตามข้อ ๒.๑ แล้วเสนอผู้ว่าราชการจังหวัดสุราษฎร์ธานี

๒.๒.๒ เมื่อผู้ว่าราชการจังหวัดสุราษฎร์ธานีหรือผู้ที่ได้รับมอบหมาย พิจารณาสั่งการแล้ว ให้ศูนย์ดำรงธรรมจังหวัดสุราษฎร์ธานี แจ้งหน่วยงานที่เกี่ยวข้องดำเนินการ โดยให้รายงานผล ภายใน ๑๕ วัน พร้อมทั้งแจ้งผู้ร้องทราบ

๒.๒.๓ เมื่อหน่วยงานที่เกี่ยวข้องของรายงานผลการดำเนินการ ศูนย์ดำรงธรรม จังหวัดสุราษฎร์ธานี จะเสนอผู้ว่าราชการจังหวัดสุราษฎร์ธานี/เพื่อพิจารณาสั่งยุติเรื่อง/ให้ดำเนินการเพิ่มเติม/ ดำเนินการอื่นๆตามที่เห็นสมควร

๒.๒.๔ หากหน่วยงานที่เกี่ยวข้องไม่รายงานผล โดยไม่แจ้งปัญหา/อุปสรรค/ หรือขอขยายเวลาดำเนินการให้ศูนย์ดำรงธรรมจังหวัดสุราษฎร์ธานีดำเนินการ ดังนี้

- ติดตามให้รายงานผลภายใน ๑๐ วัน
- แจ้งเตือนครั้งที่ ๑ ให้รายงานผลภายใน ๑๐ วัน
- แจ้งเตือนครั้งที่ ๒ ให้รายงานผลภายใน ๗ วัน

หากครบกำหนดแจ้งเตือนครั้งที่ ๒ แล้ว ยังไม่รายงานผลดำเนินการ จะเสนอ ผู้ว่าราชการจังหวัดสุราษฎร์ธานีเพื่อพิจารณาดำเนินการทางวินัยแก่หัวหน้าส่วนราชการ และเจ้าหน้าที่ผู้รับผิดชอบ ต่อไป

๒.๒.๕ เมื่อปัญหาตามข้อร้องเรียนได้รับการแก้ไขแล้ว ผู้ว่าราชการจังหวัด สุราษฎร์ธานีจะพิจารณาสั่งยุติเรื่อง พร้อมทั้งแจ้งผู้ร้องหรือรายงานส่วนราชการที่ส่งเรื่องให้ดำเนินการทราบ

๒.๒.๖ กรณีที่มีการร้องเรียนกล่าวโทษข้าราชการ และการสอบสวนเรื่องราว ร้องเรียนกล่าวโทษข้าราชการว่ากระทำผิดวินัย ให้ถือปฏิบัติตามหนังสือกระทรวงมหาดไทย ด่วนมาก ที่ มท ๐๒๐๘.๓/ ว ๒๐๗ ลงวันที่ ๒๕ มกราคม ๒๕๔๒

๒.๒.๗ กรณีเรื่องร้องเรียนเป็นปัญหาระดับนโยบายหรือการถวายนฎีกา ซึ่งจังหวัดหรือส่วนราชการได้ดำเนินการเต็มขีดความสามารถแล้ว หรือปัญหานั้นเข้าสู่กระบวนการที่มีขั้นตอนตาม กฎหมายกำหนดไว้โดยเฉพาแล้ว หรือปัญหาซึ่งศูนย์ดำรงธรรมจังหวัดสุราษฎร์ธานีพิจารณาแล้วเห็นว่า ผู้ร้อง มีหลักประกันความเป็นธรรม หรือได้รับการช่วยเหลือ เยียวยา ปัญหาความเดือดร้อนหรือความเสียหายแล้ว ศูนย์ดำรงธรรมจังหวัดสุราษฎร์ธานี จะเสนอผู้ว่าราชการจังหวัดสุราษฎร์ธานีเพื่อพิจารณายุติเรื่อง

๒.๓ การรายงานผลการดำเนินการ ให้หน่วยงานที่เกี่ยวข้องของรายงานผลการจัดการ เรื่องร้องเรียนร้องทุกข์ โดยสรุปสาระสำคัญเพื่อประกอบการพิจารณาของผู้ว่าราชการจังหวัดสุราษฎร์ธานี ดังนี้

๒.๓.๑ ข้อเท็จจริงที่เป็นสาระสำคัญ และภาพประกอบ (ถ้ามี)

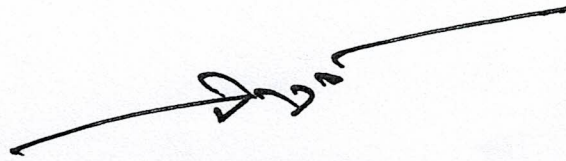
๒.๓.๒ ข้อกฎหมาย (ถ้ามี)

๒.๓.๓ ความเห็นของหน่วยงาน และเหตุผลสนับสนุน (ควรยุติเรื่อง/ดำเนินการ ต่อไปด้วยเหตุผลใด มีปัญหาอุปสรรคและแนวทางแก้ไขอย่างไร) ทั้งนี้ หากการรายงานของหน่วยงานที่เกี่ยวข้อง เป็นเพียงการส่งเอกสารแนบ ศูนย์ดำรงธรรมจังหวัดสุราษฎร์ธานีจะพิจารณาส่งเรื่องคืนเพื่อให้หน่วยงาน

๒.๔ การจัดการเรื่องร้องเรียนร้องทุกข์ทางสื่อสังคมออนไลน์ และการดำเนินการของ ศูนย์ดำรงธรรมอำเภอ ศูนย์ดำรงธรรมองค์การบริหารส่วนจังหวัด ศูนย์ดำรงธรรมเทศบาล และศูนย์ดำรงธรรม องค์การบริหารส่วนตำบล ให้ปรับใช้แนวทางตามประกาศฉบับนี้

๓. หากมีปัญหาในการปฏิบัติตามประกาศฉบับนี้ ให้เสนอผู้ว่าราชการจังหวัดสุราษฎร์ธานี เพื่อพิจารณาสั่งการ

ประกาศ ณ วันที่ ๑๕ กรกฎาคม พ.ศ. ๒๕๖๓



(นายวิชวุทย์ จินโต)  
ผู้ว่าราชการจังหวัดสุราษฎร์ธานี