



บันทึกข้อความ

ส่วนราชการ สำนักจัดการทรัพยากรป่าไม้ที่ ๑๑ (สุราษฎร์ธานี) ส่วนอำนวยการ โทร. ๐ ๗๗๒๗/ ๕๔๑๖

ที่ ทส ๑๖๒๔.๑/๗๒๒๓ วันที่ ๑๓ ตุลาคม ๒๕๖๐

เรื่อง สรุปผลการตรวจราชการของผู้ตรวจราชการกระทรวงทรัพยากรธรรมชาติและสิ่งแวดล้อม (นางสาวจงจิตร นีรนาทเมธีกุล) ประจำปีงบประมาณ พ.ศ.๒๕๖๐ รอบที่ ๒ ในพื้นที่เขตตรวจราชการที่ ๗ ณ จังหวัด กระบี่ พังงา และภูเก็ต

เรียน ผู้อำนวยการส่วนป้องกันรักษาป่าและควบคุมไฟป่า

สำนักจัดการทรัพยากรป่าไม้ที่ ๑๑ (สุราษฎร์ธานี) ขอส่งสำเนาหนังสือ กรมป่าไม้ ที่ ทส ๑๖๐๖.๓๒/ ๑๙๒๓๔ ลงวันที่ ๖ ตุลาคม ๒๕๖๐ เรื่อง สรุปผลการตรวจราชการของผู้ตรวจราชการ กระทรวงทรัพยากรธรรมชาติและสิ่งแวดล้อม (นางสาวจงจิตร นีรนาทเมธีกุล) ประจำปีงบประมาณ พ.ศ.๒๕๖๐ รอบที่ ๒ ในพื้นที่เขตตรวจราชการที่ ๗ ณ จังหวัด กระบี่ พังงา และภูเก็ต ทั้งนี้ขอให้หน่วยงาน รายงานผลการดำเนินการ ให้สำนักจัดการทรัพยากรป่าไม้ที่ ๑๑ (สุราษฎร์ธานี) ทราบภายในวันที่ ๑๒ ตุลาคม ๒๕๖๐ เพื่อความรวดเร็วขอให้หน่วยงานส่งข้อมูลเป็นการเบื้องต้นที่ email address : planforest11@hotmail.com รายละเอียดตามเอกสารที่แนบมาพร้อมนี้

จึงเรียนมาเพื่อทราบและดำเนินการในส่วนที่เกี่ยวข้องต่อไป

(นายจงรัก ทรงรัตนพิบูลย์)

ผู้อำนวยการสำนักจัดการทรัพยากรป่าไม้ที่ ๑๑ (สุราษฎร์ธานี)

ส่วนสำเนียงการ
ครั้งที่ 2465
วันที่ 11/10/60
เขต.....น.

204.66
11 ต.ค. 2560



บันทึกข้อความ

สวนราชการ กรมป่าไม้ สำนักแผนงานและสารสนเทศ โทร. ๕๖๓๒

ที่ ทส ๑๖๐๖.๓๒/ ๑๙๒๓๘ วันที่ ๖ ตุลาคม ๒๕๖๐

เรื่อง สรุปผลการตรวจราชการของผู้ตรวจราชการกระทรวงทรัพยากรธรรมชาติและสิ่งแวดล้อม (นางสาวจงจิตร์ นีรมาทเมธิกุล) ประจำปีงบประมาณ พ.ศ. ๒๕๖๐ รอบที่ ๒ ในพื้นที่เขตตรวจราชการที่ ๗ ณ จังหวัดกระบี่ พังงา และภูเก็ต

- เรียน ผู้ตรวจราชการกรมป่าไม้ทุกท่าน
- ผู้อำนวยการสำนักป้องกันรักษาป่าและควบคุมไฟป่า
- ผู้อำนวยการสำนักส่งเสริมการปลูกป่า
- ผู้อำนวยการสำนักจัดการป่าชุมชน
- ผู้อำนวยการสำนักจัดการที่ดินป่าไม้
- ผู้อำนวยการสำนักการอนุญาต
- ผู้อำนวยการสำนักโครงการพระราชดำริและกิจการพิเศษ
- ผู้อำนวยการสำนักจัดการทรัพยากรป่าไม้ที่ ๑๑ (สุราษฎร์ธานี)
- ผู้อำนวยการสำนักจัดการทรัพยากรป่าไม้ที่ ๑๒ (นครศรีธรรมราช)
- ผู้อำนวยการสำนักจัดการทรัพยากรป่าไม้ที่ ๑๒ สาขากระบี่

กรมป่าไม้ ขอส่งสำเนาหนังสือสำนักแผนงานและสารสนเทศ ที่ ทส ๑๖๐๖.๓๒/ ๑๙๒๓๘ ลงวันที่ ๖ ตุลาคม ๒๕๖๐ และสำเนาหนังสือสำนักงานปลัดกระทรวงทรัพยากรธรรมชาติและสิ่งแวดล้อม ที่ ทส ๐๒๐๖.๓/๓๗/๓๐ ลงวันที่ ๒๗ กันยายน ๒๕๖๐ เรื่อง สรุปผลการตรวจราชการของผู้ตรวจราชการกระทรวงทรัพยากรธรรมชาติและสิ่งแวดล้อม (นางสาวจงจิตร์ นีรมาทเมธิกุล) ประจำปีงบประมาณ พ.ศ. ๒๕๖๐ รอบที่ ๒ ในพื้นที่เขตตรวจราชการที่ ๗ ณ จังหวัดกระบี่ พังงา และภูเก็ต เรียนมาเพื่อโปรดทราบและพิจารณาดำเนินการในส่วนที่เกี่ยวข้องต่อไป

ส.ค.ค. 11/10/60

เรียน ผอ.ส.ป.ท. (สุราษฎร์ธานี)

- ส.ค.ค. กรมป่าไม้ 10/10/60 (นางสาวจงจิตร์ นีรมาทเมธิกุล) ผู้อำนวยการสำนักป้องกันรักษาป่าและควบคุมไฟป่า สำนักป้องกันรักษาป่าและควบคุมไฟป่า กรมป่าไม้ โทร. ๕๖๓๒
- เพื่อโปรดทราบและพิจารณา

(นายจรศักดิ์ นันทะวงษ์)
รองอธิบดีกรมป่าไม้
รักษาราชการแทนอธิบดีกรมป่าไม้

(นางสาวจุฑารัตน์ สุทธิรักษ์)

เจ้าหน้าที่การเงินและบัญชี
11/10/2560

(นางสาวปานทิพย์ ปลอดแก้ว)
นักวิชาการป่าไม้ชำนาญการ

(นางสาวจงจิตร์ นีรมาทเมธิกุล)
นักวิชาการป่าไม้ชำนาญการ

(นายระพีต สังขนิตย์) 11 ต.ค. 2560

ที่หน้าที่ผู้อำนวยการสำนักป้องกันรักษาป่าและควบคุมไฟป่า



บันทึกข้อความ

กรมราชทัณฑ์
เลขที่..... ๕๗๓๓
วันที่รับ..... ๕ ต.ค. ๒๕๖๐
เวลา.....

ส่วนราชการ สำนักแผนงานและสารสนเทศ ส่วนติดตามและประเมินผล โทร. ๕๖๓๒

ที่ ทส ๑๖๐๖.๓๒/ ๓๗๕๕

วันที่ ๕ ตุลาคม ๒๕๖๐

เรื่อง สรุปผลการตรวจราชการของผู้ตรวจราชการกระทรวงทรัพยากรธรรมชาติและสิ่งแวดล้อม (นางสาวจงจิตร นีรนาทเมธิกุล) ประจำปีงบประมาณ พ.ศ. ๒๕๖๐ รอบที่ ๒ ในพื้นที่เขตตรวจราชการที่ ๗ ณ จังหวัดกระบี่ พังงา และภูเก็ต

เรียน อธิบดีกรมป่าไม้

๑. เรื่องเดิม

สำนักงานปลัดกระทรวงทรัพยากรธรรมชาติและสิ่งแวดล้อม ได้มีหนังสือ ที่ ทส ๐๒๐๖.๓/ว ๓๗/๓๐ ลงวันที่ ๒๗ กันยายน ๒๕๖๐ เรื่อง สรุปผลการตรวจราชการของผู้ตรวจราชการ กระทรวงทรัพยากรธรรมชาติและสิ่งแวดล้อม (นางสาวจงจิตร นีรนาทเมธิกุล) ประจำปีงบประมาณ พ.ศ. ๒๕๖๐ รอบที่ ๒ ในพื้นที่เขตตรวจราชการที่ ๗ ณ จังหวัดกระบี่ พังงา และภูเก็ต แจ้งสรุปผลการตรวจราชการของผู้ตรวจราชการกระทรวงทรัพยากรธรรมชาติและสิ่งแวดล้อม (นางสาวจงจิตร นีรนาทเมธิกุล) ประจำปีงบประมาณ พ.ศ. ๒๕๖๐ รอบที่ ๒ (Monitoring and Evaluation) ในพื้นที่เขตตรวจราชการที่ ๗ (กระบี่ ตรัง พังงา ภูเก็ต ระนอง) ระหว่างวันที่ ๒๓ - ๒๕ สิงหาคม ๒๕๖๐ ณ จังหวัดกระบี่ พังงา และภูเก็ต เพื่อตรวจติดตามความก้าวหน้าผลการดำเนินงานตามนโยบายรัฐบาลและแผนยุทธศาสตร์กระทรวง ทรัพยากรธรรมชาติและสิ่งแวดล้อม ตามตัวชี้วัดเป้าหมายของกระทรวงทรัพยากรธรรมชาติและสิ่งแวดล้อม และผลการดำเนินงานตามข้อสั่งการของรัฐมนตรีว่าการกระทรวงทรัพยากรธรรมชาติและสิ่งแวดล้อม

๒. ข้อเท็จจริง

๒.๑ ผู้ตรวจราชการกระทรวงทรัพยากรธรรมชาติและสิ่งแวดล้อม (นางสาวจงจิตร นีรนาทเมธิกุล) ได้รายงานเสนอปลัดกระทรวงทรัพยากรธรรมชาติและสิ่งแวดล้อม เพื่อโปรดทราบว่าการตรวจราชการดังกล่าว ผู้ตรวจราชการกระทรวงฯ ได้ให้ข้อคิดเห็นและข้อเสนอแนะแก่หน่วยงาน ซึ่งปลัดกระทรวงฯ เห็นชอบกับข้อเสนอแนะของผู้ตรวจราชการกระทรวงฯ ดังนั้น จึงให้หน่วยงานที่เกี่ยวข้องนำข้อเสนอแนะไปปรับปรุงแก้ไขการดำเนินงานและรายงานให้ผู้ตรวจราชการกระทรวงฯ ทราบต่อไป

๒.๒ ผลการตรวจราชการของผู้ตรวจราชการกระทรวงฯ มีประเด็นข้อเสนอแนะที่ให้ กรมป่าไม้ดำเนินการ ดังนี้

๒.๒.๑ การดำเนินงานตามนโยบายรัฐบาล และแผนยุทธศาสตร์กระทรวง ทรัพยากรธรรมชาติและสิ่งแวดล้อม ตามตัวชี้วัดเป้าหมายของกระทรวงทรัพยากรธรรมชาติและสิ่งแวดล้อม

/ด้านการจัดการ...

ด้านการจัดการพื้นที่ป่า

- ให้กรมป่าไม้วางแผนการดำเนินงานตั้งแต่ต้นปีงบประมาณ และถ่ายทอดค่าเป้าหมายตัวชี้วัดลงสู่หน่วยปฏิบัติในพื้นที่ให้รับผิดชอบอย่างชัดเจน เพื่อใช้เป็นเป้าหมายในการวางแผนการดำเนินงานให้สำเร็จ

๒.๒.๒ การตรวจราชการตามเหตุการณ์ สถานการณ์ และการมอบหมายของผู้บังคับบัญชา

การดำเนินงานการขออนุญาตเข้าทำประโยชน์ภายในเขตป่าสงวนแห่งชาติ
เพื่อการทำเหมืองแร่

- ให้สำนักการอนุญาต กรมป่าไม้ ร่วมกับ สจป.ที่ ๑๑ (สุราษฎร์ธานี) สจป.ที่ ๑๒ (นครศรีธรรมราช) และ สจป.ที่ ๑๒ สาขากระบี่ ร่วมกับคณะกรรมการจากส่วนราชการอื่น ตรวจสอบการปฏิบัติงานตามเงื่อนไขแนบท้ายหนังสืออนุญาตเข้าทำประโยชน์ในพื้นที่เขตป่าสงวนแห่งชาติ เพื่อการทำเหมืองแร่อย่างน้อยปีละ ๑ ครั้ง เพื่อให้ผู้รับใบอนุญาตปฏิบัติตามเงื่อนไขที่กำหนด และเพื่อประโยชน์ในการพิจารณาอนุญาตด้วย กรณีไม่ปฏิบัติตามเงื่อนไข

๒.๒.๓ การลงพื้นที่ตรวจติดตามการดำเนินงาน/โครงการ

โครงการทวงคืนผืนป่า ตามนโยบายของรัฐบาล ณ ชุมชนบ้านคลองหิน
อำเภออ่าวลึก จังหวัดกระบี่

- ให้ สจป.ที่ ๑๒ สาขากระบี่ ส่งเสริมและสนับสนุนการจัดตั้งป่าชุมชนในพื้นที่สาธารณะประโยชน์แปลงนี้ โดยให้ชุมชนรักษาเอกลักษณ์การปลูกไม้พื้นถิ่น เช่น ต้นมะม่วงหิมพานต์ ชีเหล็กบ้าน เป็นต้น รวมทั้งการนำมาต่อยอดเพิ่มมูลค่า เพื่อให้ชุมชนมีรายได้เพิ่มขึ้น

๓. ข้อเสนอเพื่อพิจารณา

สำนักแผนงานและสารสนเทศพิจารณาแล้ว เห็นควรเรียน ผู้ตรวจราชการกรมป่าไม้ เพื่อโปรดทราบ และแจ้งหน่วยงานที่เกี่ยวข้องเพื่อโปรดพิจารณาดำเนินการตามข้อเสนอแนะของผู้ตรวจราชการกระทรวงทรัพยากรธรรมชาติและสิ่งแวดล้อม (นางสาวจงจิตร นีรนาทเมธิกุล) ดังนี้

๓.๑ สำนักป้องกันรักษาป่าและควบคุมไฟป่า สำนักส่งเสริมการปลูกป่า สำนักจัดการป่าชุมชน สำนักจัดการที่ดินป่าไม้ และสำนักโครงการพระราชดำริและกิจการพิเศษ พิจารณา ข้อ ๒.๒.๑

๓.๒ สำนักการอนุญาต พิจารณา ข้อ ๒.๒.๑ และ ๒.๒.๒

๓.๓ สำนักจัดการทรัพยากรป่าไม้ที่ ๑๑ (สุราษฎร์ธานี) และสำนักจัดการทรัพยากรป่าไม้ที่ ๑๒ (นครศรีธรรมราช) พิจารณา ข้อ ๒.๒.๒

๓.๔ สำนักจัดการทรัพยากรป่าไม้ที่ ๑๒ สาขากระบี่ พิจารณาข้อ ๒.๒.๒ และ ๒.๒.๓

ทั้งนี้...

ทั้งนี้ ให้รายงานความก้าวหน้าผลการดำเนินการตามข้อเสนอแนะในส่วนที่เกี่ยวข้อง
ส่งสำนักแผนงานและสารสนเทศโดยด่วน ภายในวันที่ ๑๓ ตุลาคม ๒๕๖๐ เพื่อจะได้รายงานกระทรวง
ทรัพยากรธรรมชาติและสิ่งแวดล้อมทราบต่อไป


จึงเรียนมาเพื่อโปรดทราบและพิจารณา หากเห็นชอบขอได้โปรดลงนามในร่างหนังสือ
ที่เสนอแนบมาพร้อมนี้



(นายสุชาติ กฤษณบุญชร)

ผู้อำนวยการสำนักแผนงานและสารสนเทศ

ลงนามแล้ว



(นายจเรศักดิ์ นันตะวงษ์)

รองอธิบดีกรมป่าไม้

รักษาราชการแทนอธิบดีกรมป่าไม้



สำนักแผนงานและสารสนเทศ
วันที่ ๒๙ ก.ย. ๒๕๖๐
เวลา.....

กรมปศุสัตว์
วันที่ 28 ก.ย. 2560
เวลา ๗.5๗

บันทึกข้อความ

ส่วนราชการ สำนักแผนและสารสนเทศ สำนักตรวจและประเมินผล โทรศัพท์ ๐๒๒๓๘ ๘๕๗๓ โทรสาร ๐๒๒๓๘ ๘๖๓๐

ที่ ทส ๐๒๐๖.๓/ว ๓๗/๓๐

วันที่ ๒๗ กันยายน ๒๕๖๐

เรื่อง สรุปผลการตรวจราชการของผู้ตรวจราชการกระทรวงทรัพยากรธรรมชาติและสิ่งแวดล้อม (นางสาวจงจิตร นีรนาทเมธีกุล) ประจำปีงบประมาณ พ.ศ. ๒๕๖๐ รอบที่ ๒ ในพื้นที่เขตตรวจราชการที่ ๗ ณ จังหวัดกระบี่ พังงา และ ภูเก็ต

- เรียน
- อธิบดีกรมควบคุมมลพิษ
 - อธิบดีกรมส่งเสริมคุณภาพสิ่งแวดล้อม
 - อธิบดีกรมทรัพยากรน้ำ
 - อธิบดีกรมทรัพยากรน้ำบาดาล
 - อธิบดีกรมป่าไม้

ส่วนติดตามและประเมินผล
เลขที่รับ (280) 896
วันที่ ๒๙ ก.ย. ๒๕๖๐
เวลา 13:32 น.

อธิบดีกรมอุทยานแห่งชาติ สัตว์ป่า และพันธุ์พืช

อธิบดีกรมทรัพยากรทางทะเลและชายฝั่ง

ผู้อำนวยการสำนักงานสิ่งแวดล้อมภาคที่ ๑๔ (สุราษฎร์ธานี)

ผู้อำนวยการสำนักงานสิ่งแวดล้อมภาคที่ ๑๕ (ภูเก็ต)

ผู้อำนวยการสำนักงานทรัพยากรธรรมชาติและสิ่งแวดล้อมจังหวัด ในพื้นที่เขตตรวจราชการที่ ๗ (กระบี่/ตรัง/พังงา/ภูเก็ต/ระนอง)

ผู้อำนวยการสำนักนโยบายและยุทธศาสตร์ สป.ทส.

ผู้อำนวยการสำนักตรวจและประเมินผล สป.ทส.

ตามที่ ผู้ตรวจราชการกระทรวงทรัพยากรธรรมชาติและสิ่งแวดล้อม (นางสาวจงจิตร นีรนาทเมธีกุล) ได้ตรวจราชการตามแผนการตรวจราชการกระทรวงทรัพยากรธรรมชาติและสิ่งแวดล้อม ประจำปีงบประมาณ พ.ศ. ๒๕๖๐ รอบที่ ๒ (Monitoring and Evaluation) ในพื้นที่เขตตรวจราชการที่ ๗ (กระบี่ ตรัง พังงา ภูเก็ต ระนอง) ระหว่างวันที่ ๒๓ - ๒๕ สิงหาคม ๒๕๖๐ ณ จังหวัดกระบี่ พังงา และภูเก็ต เพื่อติดตามความก้าวหน้าผลการดำเนินงานตามนโยบายรัฐบาลและแผนยุทธศาสตร์กระทรวงทรัพยากรธรรมชาติและสิ่งแวดล้อม ตามตัวชี้วัดเป้าหมายของกระทรวงฯ และผลการดำเนินงานตามข้อสั่งการของรัฐมนตรีว่าการกระทรวงฯ นั้น

ผู้ตรวจราชการกระทรวงฯ ได้รายงานเสนอปลัดกระทรวงทรัพยากรธรรมชาติและสิ่งแวดล้อม เพื่อโปรดทราบว่าการตรวจติดตามดังกล่าว ผู้ตรวจราชการกระทรวงฯ ได้ให้ข้อคิดเห็นและข้อเสนอแนะ แก่หน่วยงาน ซึ่งปลัดกระทรวงฯ เห็นชอบกับข้อเสนอแนะของผู้ตรวจราชการกระทรวงฯ ดังนั้น จึงให้หน่วยงานที่เกี่ยวข้องนำข้อเสนอแนะไปปรับปรุงแก้ไขการดำเนินงาน และรายงานให้ผู้ตรวจราชการกระทรวงฯ ทราบต่อไป รายละเอียดปรากฏตามเอกสารแนบ

สว สผส.

จึงเรียนมาเพื่อโปรดพิจารณาดำเนินการในส่วนที่เกี่ยวข้อง

(นางสาวธนอม โมปัญญา)

ผู้อำนวยการสำนักบริหารกลาง

๒๔ ก.ย. ๒๕๖๐

ส่วนติดตามและประเมินผล

๓๑/๙๓๓

(นายสุรติ กาญจนวงษ์)

ผู้อำนวยการสำนักแผนงานและสารสนเทศ

(นายวิจารณ์ สิมหาชา)

ปลัดกระทรวงทรัพยากรธรรมชาติและสิ่งแวดล้อม

(นางสาวสุกัญญา บุญสุวรรณ)

ผู้อำนวยการส่วนติดตามและประเมินผล



กรมส่งเสริมการค้าระหว่างประเทศ
 โทรสาร ๑๐๖๗
 โทร ๒๕๖๖.๓/ ๒๕๖๖
 โทร ๒๕๖๖

กรมส่งเสริมการค้าระหว่างประเทศ
 โทรสาร ๑๐๖๗
 โทร ๒๕๖๖.๓/ ๒๕๖๖
 โทร ๒๕๖๖

ห้อง ผด.ทส. (ระยองเตรียมศ)
 เลขที่ ๒๑
 วันที่ ๒๕ ก.ย. ๒๕๖๖
 เวลา ๑๐.๐๑.๔๖

บันทึกข้อความ

ส่วนราชการ สำนักตรวจและประเมินผล ส่วนสนับสนุนการตรวจราชการ โทรศัพท์ ๐๒๒๓๗ ๘๕๓๓ โทรสาร ๐๒๒๓๗ ๘๖๓๐
 ที่ ทส ๐๒๐๖.๓/ ๒๕๖๖ วันที่ ๒๒ กันยายน ๒๕๖๐

เรื่อง สรุปผลการตรวจราชการของผู้ตรวจราชการกระทรวงทรัพยากรธรรมชาติและสิ่งแวดล้อม (นางสาวจงจิตร นีรนาทเมธิกุล) ประจำปีงบประมาณ พ.ศ. ๒๕๖๐ รอบที่ ๒ ในพื้นที่เขตตรวจราชการที่ ๗ ณ จังหวัดกระบี่ พังงา และภูเก็ต

เรียน ปลัดกระทรวงทรัพยากรธรรมชาติและสิ่งแวดล้อม

ผ่าน หัวหน้าผู้ตรวจราชการกระทรวงทรัพยากรธรรมชาติและสิ่งแวดล้อม

ด้วย ดิฉัน นางสาวจงจิตร นีรนาทเมธิกุล ผู้ตรวจราชการกระทรวงทรัพยากรธรรมชาติและสิ่งแวดล้อม ได้ตรวจราชการตามแผนการตรวจราชการกระทรวงทรัพยากรธรรมชาติและสิ่งแวดล้อม ประจำปีงบประมาณ พ.ศ. ๒๕๖๐ รอบที่ ๒ (Monitoring and Evaluation) ในพื้นที่เขตตรวจราชการที่ ๗ (กระบี่ ตรัง พังงา ภูเก็ต ระนอง) ระหว่างวันที่ ๒๓ - ๒๕ สิงหาคม ๒๕๖๐ ณ จังหวัดกระบี่ พังงา และภูเก็ต เพื่อติดตามความก้าวหน้าผลการดำเนินงานตามนโยบายรัฐบาล และแผนยุทธศาสตร์กระทรวงทรัพยากรธรรมชาติและสิ่งแวดล้อม ตามตัวชี้วัดเป้าหมายของกระทรวงฯ และผลการดำเนินงานตามข้อสั่งการของรัฐมนตรีว่าการกระทรวงฯ โดยมีผู้เข้าร่วมการตรวจราชการ ประกอบด้วย ผู้ตรวจราชการกรม ผู้อำนวยการสำนักฯ และเจ้าหน้าที่ที่เกี่ยวข้อง (รายละเอียดตามแนบ ๑) สรุปสาระสำคัญ ดังนี้

๑. การดำเนินงานตามนโยบายรัฐบาล และแผนยุทธศาสตร์กระทรวงทรัพยากรธรรมชาติและสิ่งแวดล้อม ตามตัวชี้วัดเป้าหมายของกระทรวงฯ ประจำปีงบประมาณ พ.ศ. ๒๕๖๐

๑.๑ ด้านการเพิ่มศักยภาพการจัดการขยะ ผลการตรวจติดตามความสำเร็จของค่าตัวชี้วัดเป้าหมาย ในพื้นที่เขตตรวจราชการที่ ๗ สรุปได้ดังนี้

๑.๑.๑ โครงการเพิ่มศักยภาพการจัดการขยะมูลฝอย (คพ.) รับผิดชอบโดย ทสจ. ๕ จังหวัด สสภ. ๑๔ (สุราษฎร์ธานี) และ สสภ. ๑๕ (ภูเก็ต) ปัจจุบันดำเนินการแล้วเสร็จในทุกกิจกรรม ประกอบด้วย (๑) จังหวัดมีระบบฐานข้อมูลการจัดการขยะมูลฝอยที่เป็นปัจจุบัน (๒) จังหวัดมีพื้นที่ต้นแบบ โดย อปท. มีรูปแบบการจัดการขยะมูลฝอยที่เหมาะสม ๑ เทศบาล ต่อ ๑ จังหวัด และ (๓) จังหวัดมีศูนย์หรือจุดนัดเพื่อเก็บรวบรวมของเสียอันตรายชุมชน ๑ ศูนย์ ต่อ ๑ จังหวัด งบประมาณดำเนินการ จำนวน ๐.๕๐ ล้านบาท เบิกจ่ายแล้ว จำนวน ๐.๓๙ ล้านบาท คิดเป็นร้อยละ ๗๘ และสามารถเบิกจ่ายได้ตามเป้าหมายที่กำหนดภายในเดือนกันยายน ๒๕๖๐

๑.๑.๒ โครงการสร้างวินัยของคนในชาติมุ่งสู่การจัดการขยะและสิ่งแวดล้อมที่ยั่งยืน (สส.) รับผิดชอบโดย ทสจ. ๕ จังหวัด สสภ. ๑๔ (สุราษฎร์ธานี) และ สสภ. ๑๕ (ภูเก็ต) ดำเนินการแล้วเสร็จตามเป้าหมายทุกกิจกรรม ได้แก่ (๑) ส่งเสริมโรงเรียนและชุมชนปลอดขยะ Zero waste ดำเนินการแล้วเสร็จตามเป้าหมาย จำนวน ๒ โรงเรียน ๓ ชุมชน และ (๒) สร้างวินัยและการมีส่วนร่วมของคนในชาติมุ่งสู่การจัดการขยะและสิ่งแวดล้อม ดำเนินการแล้วเสร็จตามเป้าหมาย จำนวน ๑๐ อปท. งบประมาณดำเนินการ จำนวน ๐.๑๕ ล้านบาท เบิกจ่ายแล้ว จำนวน ๐.๐๖ ล้านบาท คิดเป็นร้อยละ ๔๐ และสามารถเบิกจ่ายได้ตามเป้าหมายที่กำหนดภายในเดือนกันยายน ๒๕๖๐

๑.๑.๓ โครงการประสานความร่วมมือในการกำกับติดตามการดำเนินงานตามแผนจัดการขยะมูลฝอยและของเสียอันตรายในพื้นที่จังหวัด (สป.ทส.) รับผิดชอบโดย ทสจ. ๕ จังหวัด สสภ. ๑๔ (สุราษฎร์ธานี) และ สสภ.๑๕ (ภูเก็ต) ดำเนินงานแล้วเสร็จตามเป้าหมายทุกกิจกรรม ได้แก่ (๑) ประสาน อปท. ในพื้นที่ร่วมขับเคลื่อนและบริหารจัดการขยะมูลฝอย จำนวน ๑๑๒ แห่ง (๒) เผยแพร่ความรู้การพัฒนาปรับปรุงหลุมฝังกลบขยะมูลฝอยจากการเทกองกลางแจ้ง (Open Dump) เป็นการเทกองแบบควบคุม (Control Dump) และ (๓) จัดประชุมเรื่องเทคโนโลยีและต้นแบบการจัดการขยะมูลฝอยที่เหมาะสมของจังหวัด เพื่อชี้แจงเป้าหมายการจัดการขยะมูลฝอยระดับจังหวัด และระดับประเทศ จำนวน ๔ หน่วยงาน งบประมาณดำเนินการ จำนวน ๐.๗๘ ล้านบาท เบิกจ่ายแล้ว จำนวน ๐.๖๔ ล้านบาท คิดเป็นร้อยละ ๘๒.๐๕

๑.๑.๔ โครงการขยะแบบองค์รวมในพื้นที่อุทยานแห่งชาติทางทะเล (อส.) รับผิดชอบโดย สบอ.๕ (สุราษฎร์ธานี) ดำเนินการแล้วเสร็จตามเป้าหมายทุกกิจกรรม โดยได้ติดตั้งเครื่องผลิตปุ๋ยหมักและก๊าซชีวภาพ ในอุทยานแห่งชาติทางทะเล จำนวน ๕ แห่ง รวมจำนวน ๑๐ เครื่อง งบประมาณดำเนินการ จำนวน ๔.๒๔ ล้านบาท เบิกจ่ายแล้วแล้วเสร็จ คิดเป็นร้อยละ ๑๐๐

๑.๑.๕ โครงการบริหารจัดการขยะทะเล (ทช.) รับผิดชอบโดย สบทช.๖ (ภูเก็ต) และ สบทช.๗ (ตรัง) ดำเนินการแล้วเสร็จในทุกกิจกรรม ได้แก่ (๑) เก็บขยะทะเลตกค้างในระบบนิเวศที่สำคัญแบบมีส่วนร่วม จำนวน ๓ พื้นที่ (๒) จัดทำมาตรการลดปริมาณขยะทะเลในพื้นที่เป้าหมายตามหลักวิชาการ จำนวน ๑ เรื่อง และ (๓) จัดทำมาตรการลดปริมาณขยะทะเลในพื้นที่เป้าหมายตามหลักวิชาการ ๑ เรื่อง งบประมาณดำเนินการ จำนวน ๑.๘๑ ล้านบาท เบิกจ่ายแล้ว จำนวน ๑.๓๔ ล้านบาท คิดเป็นร้อยละ ๗๔.๐๓

ปัญหาอุปสรรคในการดำเนินงาน

๑) การจัดทำข้อมูลด้านการจัดการขยะมูลฝอย ยังไม่มีความเชื่อมโยงกัน ในหน่วยงานระดับกระทรวง เนื่องจากมีหลักการและวิธีการจัดทำข้อมูลที่แตกต่างกัน ทำให้ข้อมูลไม่ตรงกัน โดยเฉพาะข้อมูลปริมาณขยะมูลฝอยชุมชน

๒) สถานที่กำจัดขยะมูลฝอยของจังหวัดที่มีอยู่ในปัจจุบัน ไม่สามารถรองรับปริมาณขยะที่เกิดขึ้นได้ครอบคลุมทั้งหมด

๓) เครื่องผลิตปุ๋ยหมักและก๊าซชีวภาพที่จัดซื้อภายใต้โครงการขยะแบบองค์รวม ในพื้นที่อุทยานแห่งชาติทางทะเล ที่ใช้งานบนพื้นที่เกาะที่ไม่มีไฟฟ้า แต่ใช้ไฟฟ้าจากการปั่นไฟโดยใช้น้ำมันเชื้อเพลิง ทำให้มีอุปสรรคในการต้องใช้กำลังมือในการหมุนให้ขยะอินทรีย์คลุกเคล้าให้ทั่วกันเพื่อการย่อยสลายได้สมบูรณ์

๔) ชุมชนที่อาศัยอยู่บริเวณชายฝั่งทะเล ยังขาดความตระหนักและขาดองค์ความรู้ เรื่องขยะซึ่งส่งผลกระทบต่อระบบนิเวศทางทะเลและชายฝั่ง

ข้อเสนอแนะของผู้ตรวจราชการกระทรวงฯ

๑) คพ. สส. และสป.ทส. ควรวางแผนบูรณาการ การดำเนินงานร่วมกันตั้งแต่ ต้นปีงบประมาณ และถ่ายทอดเป้าหมายตัวชี้วัดลงสู่หน่วยปฏิบัติในพื้นที่และมีแผนดำเนินงานไปสู่เป้าหมายให้มีความชัดเจน ตลอดจนการจัดเก็บข้อมูลให้เป็นมาตรฐานเดียวกัน

๒) ให้ สสภ.๑๔ (สุราษฎร์ธานี) และ สสภ.๑๕ (ภูเก็ต) สนับสนุนฐานข้อมูล ด้านสิ่งแวดล้อมที่เป็นปัจจุบันให้กับ ทสจ. ในพื้นที่ที่รับผิดชอบ เพื่อให้ใช้ในการจัดทำแผนการจัดการ สิ่งแวดล้อมระดับจังหวัด

๓) ให้ ทสจ. ในพื้นที่เขตตรวจราชการที่ ๗ ทบทวนข้อมูลสถานการณ์ด้านสิ่งแวดล้อมของจังหวัดที่เปลี่ยนไป รวมทั้งปัจจัยอื่นๆ เพื่อประกอบการทบทวนแผนปฏิบัติการเพื่อการจัดการคุณภาพสิ่งแวดล้อมระดับจังหวัดที่ทันต่อสถานการณ์ โดยเฉพาะประเด็นเรื่องสถานที่กำจัดขยะ มีไม่เพียงพอในการรองรับปริมาณขยะที่เกิดขึ้น

๑.๒ ด้านการบริหารจัดการน้ำต้นทุน ผลการตรวจติดตามความสำเร็จของค่าตัวชี้วัดเป้าหมาย ในพื้นที่เขตตรวจราชการที่ ๗ สรุปได้ดังนี้

๑.๒.๑ จัดหาแหล่งน้ำต้นทุนผิวดิน (ทน.) โครงการอนุรักษ์ พื้นฟู พัฒนาแหล่งน้ำ และบริหารจัดการน้ำ รับผิดชอบโดย สทภ.๘ (สงขลา) และ สทภ.๑๐ (สุราษฎร์ธานี) จำนวน ๑๒ แห่ง ดำเนินการแล้วเสร็จ จำนวน ๕ แห่ง คิดเป็นร้อยละ ๔๑.๖๖ ได้รับงบประมาณดำเนินการ จำนวน ๙๓.๑๐ ล้านบาท เบิกจ่ายแล้ว จำนวน ๕๕.๓๕ คิดเป็นร้อยละ ๕๙.๔๕

ปัญหาอุปสรรคในการดำเนินงาน

๑) การบริหารจัดการน้ำในพื้นที่มีภาคส่วนที่เกี่ยวข้องหลายหน่วยงาน ทำให้เกิดข้อจำกัดในการประสานงาน และมีขั้นตอนกระบวนการเพิ่มขึ้น ทำให้การบริหารจัดการน้ำในพื้นที่ค่อนข้างล่าช้า

๒) น้ำเพื่อการอุปโภค - บริโภค ในแหล่งท่องเที่ยวมีไม่เพียงพอต่อจำนวนนักท่องเที่ยวที่เพิ่มขึ้น โดยเฉพาะในช่วงฤดูกาลท่องเที่ยว

ข้อเสนอแนะของผู้ตรวจราชการกระทรวงฯ

ให้ ทน. วางแผนการบริหารจัดการน้ำต้นทุนผิวดิน บนพื้นฐานของข้อมูลในแต่ละพื้นที่ลุ่มน้ำ และกำหนดแผนงาน/โครงการที่ชัดเจน เพื่อลดปัญหาภาวะภัยแล้งและภาวะน้ำท่วม

๑.๒.๒ จัดหาแหล่งน้ำต้นทุนบาดาล (ทบ.) ผลการตรวจติดตามความสำเร็จของค่าตัวชี้วัดเป้าหมาย ในพื้นที่เขตตรวจราชการที่ ๗ รับผิดชอบโดย สทภ.๖ (ตรัง) จำนวน ๓ โครงการ สรุปได้ดังนี้

๑) โครงการพัฒนาแหล่งน้ำบาดาลเพื่อการเกษตรในพื้นที่ประสบภัยแล้ง จำนวน ๑๘๐ แห่ง ดำเนินการแล้วเสร็จ จำนวน ๑๐๙ แห่ง คิดเป็นร้อยละ ๖๐.๕๕ งบประมาณดำเนินการ จำนวน ๖๗.๒๔ ล้านบาท เบิกจ่ายแล้ว จำนวน ๔๑.๕๐ ล้านบาท คิดเป็นร้อยละ ๖๖.๖๗

๒) โครงการพัฒนาแหล่งน้ำบาดาลเพื่อแก้ไขปัญหาการขาดแคลนน้ำอุปโภคบริโภค จำนวน ๑๔๑ แห่ง ดำเนินการแล้วเสร็จ ๕๔ แห่ง คิดเป็นร้อยละ ๓๘.๒๙ งบประมาณดำเนินการ ๑๖.๒๘ ล้านบาท เบิกจ่ายแล้ว ๑๔.๙๘ ล้านบาท คิดเป็นร้อยละ ๙๒.๐๑

๓) โครงการพัฒนาแหล่งน้ำบาดาลเพื่อสนับสนุนน้ำดื่มสะอาดให้กับโรงเรียนทั่วประเทศ จำนวน ๖๖ แห่ง ดำเนินการแล้วเสร็จ จำนวน ๔๘ แห่ง คิดเป็นร้อยละ ๗๒.๗๒ งบประมาณดำเนินการ ๖๒.๘๐ ล้านบาท เบิกจ่ายแล้ว ๒๐.๐๗ คิดเป็นร้อยละ ๓๑.๙๕

ปัญหาอุปสรรคในการดำเนินงาน

๑) พื้นที่ดำเนินการบางแห่งซ้ำซ้อนกับพื้นที่ของหน่วยงานอื่น

๒) การขอเปลี่ยนแปลงแผนงาน/โครงการ ต้องนำเข้าคณะรัฐมนตรีเพื่อความเห็นชอบ ซึ่งเป็นการดำเนินงานที่ต้องใช้เวลาในการพิจารณา ส่งผลให้การดำเนินงานล่าช้า

ข้อเสนอแนะของผู้ตรวจราชการกระทรวงฯ

การปรับเปลี่ยนแผนการดำเนินโครงการ ให้ สทท. เขต ๖ (ตรัง) เร่งรัดการออกหนังสือแจ้งผลการอนุมัติการเปลี่ยนแปลงพื้นที่ให้ผู้รับจ้างทราบและส่งมอบพื้นที่ให้แล้วเสร็จโดยเร็ว เพื่อให้ผู้รับจ้างเร่งรัดการดำเนินงานและเบิกจ่ายงบประมาณต่อไป

๑.๓ ด้านการจัดการพื้นที่ป่าไม้

๑.๓.๑ พื้นที่ป่าไม้ได้รับการรักษา (อส. ปม. และ ทช.) ผลการตรวจติดตามความก้าวหน้าการดำเนินกิจกรรม/โครงการของหน่วยรับตรวจในพื้นที่เขตตรวจราชการที่ ๗ สรุปได้ดังนี้

๑) พื้นที่ป่าไม้ได้รับการรักษาของ อส. ในพื้นที่เขตตรวจราชการที่ ๗ มีจำนวน ๒.๐๑ ล้านไร่ รับผิดชอบโดย สบอ.๔ (สุราษฎร์ธานี) และ สบอ.๕ (นครศรีธรรมราช) ดำเนินงานแล้วเสร็จตามเป้าหมายทุกกิจกรรม ได้แก่ (๑) จัดฝึกอบรมโครงการราษฎรอาสาสมัครพิทักษ์ป่า จำนวน ๒ รุ่น (๒) จัดตั้งจุดสกัดเพื่อคุ้มครองพื้นที่ป่าไม้และสัตว์ป่า จำนวน ๘ หน่วยงาน (๓)ลาดตระเวน ตรวจปราบปราม ป้องกันการบุกรุกพื้นที่ป่าไม้และการลักลอบล่าสัตว์ป่า จำนวน ๑๒ ครั้ง (๔) กิจกรรมควบคุมไฟป่า จำนวน ๑๐ หน่วยงาน และ (๕) สำรวจพื้นที่การปฏิบัติงาน จำนวน ๑.๑๒ ล้านไร่ งบประมาณดำเนินการ จำนวน ๓๙.๑๑ ล้านบาท เบิกจ่ายแล้ว จำนวน ๓๒.๒๖ ล้านบาท คิดเป็นร้อยละ ๘๒.๔๘

๒) พื้นที่ป่าไม้ได้รับการรักษาของ ปม. ในพื้นที่เขตตรวจราชการที่ ๗ มีจำนวน ๑.๖๙ ล้านไร่ รับผิดชอบโดย สจป.๑๑ (สุราษฎร์ธานี) สจป.๑๒ (นครศรีธรรมราช) และ สจป.๑๒ (สาขากระบี่) ดำเนินกิจกรรมแล้วเสร็จ ได้แก่ (๑) สร้างโรงเก็บไม้ของกลาง จำนวน ๒ หลัง (๒) นำเข้าระบบติดตามการบุกรุกทำลายทรัพยากรป่าไม้ จำนวน ๑๒ เดือน และ (๓) ชุดปฏิบัติการป่าไม้ ออกตรวจลาดตระเวน จำนวน ๑๐๘ วัน งบประมาณดำเนินการ จำนวน ๑๘.๗๗ ล้านบาท เบิกจ่ายแล้ว จำนวน ๑๕.๗๙ ล้านบาท คิดเป็นร้อยละ ๘๔.๑๑

๓) พื้นที่ป่าไม้ได้รับการรักษาของ ทช. ในพื้นที่เขตตรวจราชการที่ ๗ มีจำนวน ๐.๘๗ ล้านไร่ รับผิดชอบโดย สบทช. ๖ (ภูเก็ต) และ สบทช.๗ (ตรัง) ดำเนินการแล้วเสร็จตามเป้าหมายในทุกกิจกรรม ได้แก่ (๑) จัดชุดลาดตระเวนในพื้นที่ป่าสมบูรณ์ จำนวน ๐.๘๗ ล้านไร่ (๒) จัดทำแผนที่ภาพถ่ายป่าชายเลน จำนวน ๑ พื้นที่ และ (๓) ส่งเสริมการมีส่วนร่วมในการอนุรักษ์ทรัพยากรป่าชายเลน จำนวน ๓ จังหวัด งบประมาณดำเนินการ จำนวน ๒๘.๕๐ ล้านบาท เบิกจ่ายแล้ว จำนวน ๒๐.๔๖ ล้านบาท คิดเป็นร้อยละ ๗๑.๗๘

๑.๓.๒ พื้นที่ป่าไม้เพิ่มขึ้น (ปม. และ ทช.) ผลการตรวจติดตามความก้าวหน้าการดำเนินกิจกรรม/โครงการของหน่วยรับตรวจในพื้นที่เขตตรวจราชการที่ ๗ สรุปได้ดังนี้

๑) พื้นที่ป่าไม้เพิ่มขึ้นของ ปม. ในพื้นที่เขตตรวจราชการที่ ๗ มีจำนวน ๓,๐๑๗.๕๔ ไร่ รับผิดชอบโดย สจป.๑๑ (สุราษฎร์ธานี) สจป.๑๒ (นครศรีธรรมราช) และ สจป.๑๒ (สาขากระบี่) ดำเนินงานแล้วเสร็จตามเป้าหมายในทุกกิจกรรม ได้แก่ (๑) ปลูกป่าในพื้นที่โครงการฟื้นฟูป่าตามมาตรฐาน ๒๕ พระราชบัญญัติป่าสงวนแห่งชาติ พ.ศ. ๒๕๐๗ และพื้นที่ที่ถูกบุกรุก จำนวน ๕๐๐ ไร่ (๒) บำรุงรักษาป่าปีที่ ๒ - ๖ และปีที่ ๗ - ๑๐ จำนวน ๓,๐๑๗.๕๔ ไร่ และ (๓) จัดกิจกรรมน้อมเกล้าสดุดี ๘๔ พรรษา ๔ ไร่ งบประมาณดำเนินการทั้งหมด จำนวน ๓.๙๓ ล้านบาท เบิกจ่ายแล้ว จำนวน ๐.๓.๕๙ ล้านบาท คิดเป็นร้อยละ ๙๑.๔๖

๒) พื้นที่ป่าไม้เพิ่มขึ้นของ ทช. ในพื้นที่เขตตรวจราชการที่ ๗ มีจำนวน ๔๐๐ ไร่ รับผิดชอบโดย สบทช. ๖ (ภูเก็ต) และ สบทช.๗ (ตรัง) โดยดำเนินกิจกรรมปลูกป่าชายเลนพื้นที่อื่นๆ (ภาครัฐ/ภาคเอกชน/ภาคประชาชน) จำนวน ๔๙๐.๘๕ ไร่ งบประมาณดำเนินการทั้งหมด จำนวน ๑๓.๓๔ ล้านบาท เบิกจ่ายแล้ว จำนวน ๖.๒๒ ล้านบาท คิดเป็นร้อยละ ๔๖.๖๒

๑.๓.๓ จัดหาที่ดินให้ผู้ยากไร้ (ปม.) ผลการตรวจติดตามความก้าวหน้าการดำเนินกิจกรรม/โครงการ ของหน่วยรับตรวจในพื้นที่เขตตรวจราชการที่ ๗ สรุปได้ดังนี้

จัดหาที่ดินให้ผู้ยากไร้ ในพื้นที่เขตตรวจราชการที่ ๗ ของ ปม. มีจำนวน ๑๑,๔๑๓ ไร่ รับผิดชอบโดย สจป.๑๑ (สุราษฎร์ธานี) และ สจป.๑๒(สาขากระบี่) ดำเนินงานแล้วเสร็จตามเป้าหมายโดยดำเนินการจัดที่ดินทำกินให้ชุมชนในพื้นที่ป่าสงวนแห่งชาติ จำนวน ๗ แห่ง งบประมาณดำเนินการทั้งหมด จำนวน ๐.๗๑ ล้านบาท เบิกจ่ายแล้วเสร็จ ๐.๖๓ คิดเป็นร้อยละ ๘๘.๘๖

ปัญหาอุปสรรคในการดำเนินงาน

๑) การออกเอกสารสิทธิ์ตามประมวลกฎหมายที่ดิน และเอกสารทางราชการอื่นๆ ในพื้นที่ทับซ้อนพื้นที่ป่าอนุรักษ์ เช่น สปก. หรือ สทก. ส่งผลให้มีผู้แอบอ้างนโยบายของรัฐเพื่อออกเอกสารสิทธิ์ที่ไม่ถูกต้องตามกฎหมาย

๒) การตรวจยึดพื้นที่บุกรุกและสงวนคดีแล้ว ส่วนใหญ่จะไม่สามารถจับตัวผู้กระทำผิดได้ ทำให้ไม่สามารถหาตัวผู้กระทำผิดมาฟ้องเรียกชดเชยค่าเสียหายและลงโทษทางคดีได้

ข้อเสนอแนะของผู้ตรวจราชการกระทรวงฯ

ให้ ปม. อส. และ ทช. วางแผนการดำเนินงานตั้งแต่ต้นปีงบประมาณ และถ่ายทอดคำเป้าหมายตัวชี้วัดลงสู่หน่วยปฏิบัติในพื้นที่ให้รับผิดชอบอย่างชัดเจน เพื่อใช้เป็นเป้าหมายในการวางแผนการดำเนินงานให้สำเร็จ

๒. การตรวจราชการตามเหตุการณ์ สถานการณ์ และการมอบหมายของผู้บังคับบัญชา

๒.๑ การดำเนินงานการขออนุญาตเข้าทำประโยชน์ภายในเขตป่าสงวนแห่งชาติ เพื่อการทำเหมืองแร่ ในพื้นที่เขตตรวจราชการที่ ๗ สรุปได้ดังนี้

๑) สจป.๑๑ (สุราษฎร์ธานี) รายงานการขออนุญาตเข้าทำประโยชน์ภายในเขตป่าสงวนแห่งชาติ เพื่อการทำเหมืองแร่ในพื้นที่จังหวัดระนอง จำนวน ๑ ราย คือ บริษัทมินเนอรัล รีซอร์สเซส ดีเวลลอปเม้นท์ จำกัด จำนวน ๕๓.๓๕ ไร่ ซึ่งผู้ขออนุญาตได้ปฏิบัติตามเงื่อนไขที่กำหนด

๒) สจป. ๑๒ (นครศรีธรรมราช) รายงานการขออนุญาตเข้าทำประโยชน์ภายในเขตป่าสงวนแห่งชาติ เพื่อการทำเหมืองแร่ในพื้นที่จังหวัดตรัง จำนวน ๔ ราย ได้แก่ (๑) นายประสิทธิ์ ทวนคำ (๒) นายนรินทร์ เก่งธนทรัพย์ (๓) หจก.โรงไม้ตรังภูทอง และ (๔) หจก.ศรีพุทธศิลาทอง พื้นที่อนุญาต จำนวน ๖๑๐.๕๓ ไร่ ซึ่งผู้ขออนุญาตได้ปฏิบัติตามเงื่อนไขที่กำหนด

๓) สจป. ๑๒ (สาขากระบี่) รายงานการขออนุญาตเข้าทำประโยชน์ภายในเขตป่าสงวนแห่งชาติ เพื่อการทำเหมืองแร่ในพื้นที่จังหวัดกระบี่ พังงา ภูเก็ต จำนวน ๕ ราย ได้แก่ (๑) บริษัทเหมืองหินโตรักษา (น.ส.รัสรินทร์ ศรีณ จิรพัฒน์ และ น.ส. วีรวรรณ โตรักษา) (๒) หจก.ตรังสหพัฒนา (นายศิริชัย แซ่ไคว้) (๓) นายอรรถ จิตติถาวร และ (๔) หจก.ยอดโพธิ์ศิลาทอง (นางสาววีรวรรณ โตรักษา) พื้นที่อนุญาต จำนวน ๔๐๒.๑๙ ไร่ ซึ่งผู้ขออนุญาตได้ปฏิบัติตามเงื่อนไขที่กำหนด

ข้อเสนอแนะของผู้ตรวจราชการกระทรวงฯ

ให้ สำนักการอนุญาต ปม. ร่วมกับ สจป.๑๑ (สุราษฎร์ธานี) สจป. ๑๒ (นครศรีธรรมราช) และสจป. ๑๒ (สาขากระบี่) ร่วมกับคณะกรรมการจากส่วนราชการอื่น ตรวจสอบการปฏิบัติตามเงื่อนไขแนบท้ายหนังสืออนุญาตเข้าทำประโยชน์ในพื้นที่เขตป่าสงวนแห่งชาติ เพื่อการทำเหมืองแร่ อย่างน้อยปีละ ๑ ครั้ง เพื่อให้ผู้รับใบอนุญาตปฏิบัติตามเงื่อนไขที่กำหนด และเพื่อประโยชน์ในการพิจารณาอนุญาตด้วย กรณีไม่ปฏิบัติตามเงื่อนไข

๒.๒ การดำเนินโครงการตามแนวทางการสร้างความเข้มแข็งและยั่งยืนให้กับเศรษฐกิจภายในประเทศ ของหน่วยงานในสังกัดกระทรวงทรัพยากรธรรมชาติและสิ่งแวดล้อม ในพื้นที่จังหวัดกระบี่สรุปได้ดังนี้

ทสจ.กระบี่ ได้ดำเนินกิจกรรมเพิ่มประสิทธิภาพการจัดการขยะมูลฝอยรองรับเมืองท่องเที่ยวระดับโลก ภายใต้โครงการตามแนวทางการสร้างความเข้มแข็งและยั่งยืนให้กับเศรษฐกิจภายในประเทศ โดยดำเนินกิจกรรม ได้แก่ (๑) จัดซื้อรถบรรทุกน้ำเอนกประสงค์ ขนาด ๑๕,๐๐๐ ลิตร งบประมาณดำเนินการจำนวน ๕.๐๐ ล้านบาท เบิกจ่ายแล้ว ๔.๔๙ ล้านบาท คิดเป็นร้อยละ ๘๙ (๒) จัดซื้อรถบรรทุกสิบล้อขับเคลื่อน ๒ เพลา จำนวน ๒ คัน งบประมาณดำเนินการ จำนวน ๘.๐๐ ล้านบาท เบิกจ่ายแล้ว จำนวน ๗.๐๙ ล้านบาท คิดเป็นร้อยละ ๘๘.๖๒ (๓) จัดซื้อรถชุดไฮโดรลิคตีนตะขาบ (แบคโฮ) ขนาดไม่น้อยกว่า ๑๒๐ แรงม้า ๑ คัน งบประมาณดำเนินการ ๔.๐๐ ล้านบาท เบิกจ่ายแล้ว ๓.๕๘ ล้านบาท คิดเป็นร้อยละ ๘๙.๕๐ และ (๔) จัดซื้อรถแทรกเตอร์ตีนตะขาบ ขนาดไม่น้อยกว่า ๑๒๐ แรงม้า ๑ คัน งบประมาณดำเนินการ ๕.๕๐ ล้านบาท เบิกจ่ายแล้ว ๕.๔๐ ล้านบาท คิดเป็นร้อยละ ๘.๑๘ ซึ่งกิจกรรมที่ (๑) และ (๒) ได้ดำเนินการส่งมอบครุภัณฑ์ดังกล่าวเรียบร้อยแล้ว

ข้อเสนอแนะของผู้ตรวจราชการกระทรวงฯ

ให้ ทสจ.กระบี่ เร่งรัดการดำเนินกิจกรรมที่อยู่ระหว่างการดำเนินงานให้แล้วเสร็จตามแผนงานที่กำหนด

๓. การลงพื้นที่ตรวจติดตามการดำเนินงาน/โครงการ

๓.๑ ด้านการเพิ่มศักยภาพการจัดการขยะมูลฝอย

๓.๑.๑ โครงการขยะแบบองค์รวมในพื้นที่อุทยานแห่งชาติหาดนพรัตน์ธารา - หมู่เกาะพีพี

โดยมี หัวหน้าอุทยานแห่งชาติหาดนพรัตน์ธารา - หมู่เกาะพีพี (นายวรพจน์ ล้อมลิ้ม) และนายอภิวัฒน์ หลีหาด ตำแหน่งนักวิชาการสิ่งแวดล้อม เป็นผู้ให้ข้อมูล เครื่องผลิตปุ๋ยหมักก๊าซชีวภาพจากขยะอินทรีย์ มีจำนวน ๒ เครื่อง โดยติดตั้งเครื่องไว้ ณ ที่ทำการอุทยานแห่งชาติหาดนพรัตน์ธารา - หมู่เกาะพีพี จำนวน ๑ เครื่อง สามารถใช้งานได้ดี ส่วนอีก ๑ เครื่อง ที่ติดตั้งที่เกาะไม้ไผ่ จะมีปัญหาเรื่องไม่มีไฟฟ้าในการเดินเครื่อง ขณะนี้อยู่ระหว่างการติดตั้งระบบไฟฟ้า

๓.๑.๒ โครงการขยะแบบองค์รวมในพื้นที่อุทยานแห่งชาติอ่าวพังงา โดยหัวหน้าอุทยานแห่งชาติอ่าวพังงา (นายศรายุทธ ตันเถียร) และนายปรารภ แปลงงาน หัวหน้าศูนย์ศึกษาและวิจัยอุทยานแห่งชาติทางทะเลจังหวัดภูเก็ต เป็นผู้ให้ข้อมูล เครื่องผลิตปุ๋ยหมักก๊าซชีวภาพจากขยะอินทรีย์มีจำนวน ๒ เครื่อง โดยติดตั้งเครื่องไว้ ณ ที่ทำการอุทยานแห่งชาติอ่าวพังงา จำนวน ๑ เครื่อง สามารถใช้งานได้ดี ส่วนอีก ๑ เครื่อง ติดตั้งที่เกาะลวะใหญ่ พบปัญหาอุปสรรคในการดำเนินงาน เนื่องจากการทำงานของระบบที่เกาะลวะใหญ่ไม่มีไฟฟ้า ต้องใช้ไฟฟ้าจากเครื่องปั่นไฟที่ใช้น้ำมันเชื้อเพลิง

๓.๑.๓ ผลการตรวจราชการโครงการในอุทยานแห่งชาติฯ ๒ แห่ง มีขั้นตอนการดำเนินงาน ดังนี้ (๑) ดำเนินการคัดแยกขยะอินทรีย์ เช่น เศษผัก เศษอาหาร หรือขยะที่สามารถย่อยสลายได้ (๒) แยกขยะออกเป็น ๒ ส่วน ได้แก่ ขยะที่ไม่ต้องผ่านเครื่องบด ขนาดกว้างน้อยกว่า ๒ เซนติเมตร ยาวน้อยกว่า ๔ เมตร และขยะที่ผ่านเครื่องบด ขนาดกว้างมากกว่า ๒ เมตร และยาวมากกว่า ๔ เมตร และนำมาสับย่อยเพื่อลดขนาดให้มีขนาดเล็กกลง (๔) ป้อนขยะอินทรีย์เข้าสู่ระบบ และ (๕) ปุ๋ยหมักจากระบบนำไปบำรุงรักษาต้นไม้ สำหรับก๊าซชีวภาพเดินท่อส่งต่อไปยังโรงครัว เพื่อใช้เป็นเชื้อเพลิงในการประกอบอาหาร ทดแทนแก๊ส LPG ได้ส่วนหนึ่ง

ทั้งนี้ ผู้ตรวจราชการกระทรวงฯ ได้ตรวจติดตามการดำเนินงานของอุทยานแห่งชาติ หาดนพรัตน์ธารา - หมู่เกาะพีพี และอุทยานแห่งชาติอ่าวพังงา ทั้งการดำเนินงานด้านสิ่งแวดล้อม และ ด้านสาธารณสุขภาค ในการให้บริการแก่นักท่องเที่ยว

ข้อเสนอแนะของผู้ตรวจราชการกระทรวงฯ

๑) ให้ อส. ดำเนินการ ดังนี้

(๑) อุทยานแห่งชาติที่ได้รับเครื่องผลิตปุ๋ยหมักและก๊าซชีวภาพจากขยะอินทรีย์ ต้องจัดเจ้าหน้าที่ดูแลการเดินระบบและบำรุงรักษาให้สามารถใช้งานได้อย่างต่อเนื่องและมีประสิทธิภาพ

(๒) วางแผนการดำเนินงานการจัดการอุทยานแห่งชาติให้สอดคล้องกับแผน ยุทธศาสตร์พัฒนาภาค และเสนอขอรับการสนับสนุนงบประมาณจากจังหวัด เพื่อนำมาพัฒนาการดำเนินงาน ของอุทยานแห่งชาติในส่วนของการให้บริการ เช่น การปรับปรุงห้องพัก ห้องน้ำ ซึ่งควรออกแบบให้กลมกลืนกับ ธรรมชาติของแต่ละพื้นที่

๒) ให้ สบอ. ๔ (สุราษฎร์ธานี) และ สบอ. ๕ (นครศรีธรรมราช) ประสาน สสภ. ๑๔ (สุราษฎร์ธานี) และ สสภ. ๑๕ (ภูเก็ต) เข้าร่วมเป็นที่ปรึกษาและบูรณาการร่วมกัน ในการดำเนินโครงการด้านการ จัดการขยะมูลฝอยในพื้นที่อุทยานแห่งชาติที่รับผิดชอบ

๓.๒ ด้านการจัดการพื้นที่ป่า

๓.๒.๑ โครงการปลูกฟื้นฟูในพื้นที่รือถอน ณ หมู่ ๔ ตำบลคลองเขม่า อำเภอนือคลอง จังหวัดกระบี่ โดยมี นายวุฒิมงคล ภริงคาร หัวหน้าสถานีพัฒนาทรัพยากรป่าชายเลนที่ ๒๗ (เหนือคลอง กระบี่) เป็นผู้ให้ข้อมูล โดยดำเนินกิจกรรม ได้แก่ (๑) ดำเนินการจ้างเหมารือถอนผลอาสินต้นปาล์มน้ำมัน และทำลาย ค้นดินปรับสภาพพื้นที่ให้เหมาะสมสำหรับปลูกฟื้นฟูป่าชายเลน ในเนื้อที่ จำนวน ๔๕ ไร่ ๑ งาน ๖๖ ตารางวา (๒) จัดเตรียมพื้นที่ปลูกป่าชายเลน ทำไม้หลัก และปักหมยแนวปลูก และ (๓) จัดเตรียมขนย้าย พันธุ์ไม้ป่าชายเลน เข้าในพื้นที่ ปัจจุบันดำเนินการแล้วเสร็จในทุกกิจกรรม

ข้อเสนอแนะของผู้ตรวจราชการกระทรวงฯ โดยให้ สบทช. ๗ (ตรัง) ดำเนินการ ดังนี้

๑) ส่งเสริมให้ภาคเอกชน เข้ามามีส่วนร่วมในการดำเนินงานปลูกป่าฟื้นฟูในพื้นที่รือถอน ในลักษณะ CSR เพื่อให้เกิดความต่อเนื่องและเห็นความสำเร็จของการดำเนินกิจกรรมอย่างเป็นรูปธรรม

๒) สนับสนุนการดำเนินงานของเครือข่ายภาคประชาชนในพื้นที่ เพื่อเฝ้าระวังและ ป้องกัน ไม่ให้มีการบุกรุกพื้นที่ป่าเพิ่มขึ้น

๓.๒.๓ โครงการทวงคืนผืนป่า ตามนโยบายของรัฐบาล ณ ชุมชนบ้านคลองหิน อำเภอลำปาง จังหวัดกระบี่ โดยมี นายทวี ลือชา ผู้อำนวยการส่วนป้องกันรักษาป่าและควบคุมไฟป่า สจป. ๑๒ (สาขากระบี่) เป็นผู้ให้ข้อมูล พื้นที่ดังกล่าวเดิมเป็นพื้นที่สาธารณะ และมีการบุกรุกปลูกต้นปาล์มน้ำมัน ซึ่งจังหวัด กระบี่ได้มีการยึดคืนพื้นที่ ในเนื้อที่ จำนวน ๒,๗๐๐ ไร่ พร้อมทั้งมอบหมายให้หน่วยงานที่เกี่ยวข้อง บูรณาการการทำงานร่วมกัน เพื่อนำที่ดินดังกล่าวมาใช้ให้เกิดประโยชน์ โดยให้ สจป. ๑๒ (สาขากระบี่) เข้ามา ดำเนินการจัดตั้งป่าชุมชนในพื้นที่สาธารณะประโยชน์ ซึ่งสามารถดำเนินการได้ตามระเบียบของกรมป่าไม้ เพื่อให้ชุมชนได้ใช้ประโยชน์ และเกิดการมีส่วนร่วมในการบริหารจัดการให้เกิดความยั่งยืน โดยปัจจุบันอยู่ระหว่างการ พิจารณาอนุญาตให้ใช้พื้นที่ฯ จากนายอำเภอลำปาง ที่ชุมชนบ้านคลองหิน ขออนุญาตใช้พื้นที่สาธารณะประโยชน์เพื่อ จัดตั้งป่าชุมชน และเมื่อได้รับอนุญาตแล้ว สจป. ๑๒ (สาขากระบี่) จะเข้าไปสนับสนุนและส่งเสริมให้เป็น ป่าชุมชนต่อไป

/ทั้งนี้ ...

ทั้งนี้ สจป.๑๒ (สาขากระบี่) ได้เสนอแนวทางการแก้ไขปัญหาการบุกรุกพื้นที่ป่าสงวนแห่งชาติ โดยมีกรอบแนวคิดการแก้ไขปัญหาคือการที่ไม่สามารถย้ายคนออกจากพื้นที่ได้ ให้จัดทำทะเบียนราษฎรและจัดสรรที่ดินขอใช้ประโยชน์ (การให้เช่า) ตามมาตรา ๒๐ พ.ร.บ.ป่าสงวนแห่งชาติ และมีการจัดเก็บค่าธรรมเนียม โดยใช้ระยะเวลาดำเนินการให้แล้วเสร็จภายใน ๒ ปี เพื่อจัดระเบียบ ควบคุม ไม่ให้มีการบุกรุกเพิ่มเติม รวมทั้งจัดทำแนวเขตมีชีวิต โดยการปลูกไม้ ๒ แถว คือ แถวที่ ๑ ติดกับพื้นที่เอกสารสิทธิ์ของราษฎร และแถวที่ ๒ ปลูกไม้ป่าตามสภาพพื้นที่ (รายละเอียดตามเอกสารแนบ ๒)

ข้อเสนอแนะของผู้ตรวจราชการกระทรวงฯ

ให้ สจป.๑๒ (สาขากระบี่) ส่งเสริมและสนับสนุนการจัดตั้งป่าชุมชนในพื้นที่สาธารณะประโยชน์แปลงนี้ โดยให้ชุมชนรักษาเอกลักษณ์การปลูกไม้พื้นถิ่น เช่น ต้นมะม่วงหิมพานต์ ชี้เหล็กบ้าน เป็นต้น รวมทั้งการนำมาต่อยอดเพิ่มมูลค่า เพื่อให้ชุมชนมีรายได้เพิ่มขึ้น

๓.๒.๔ โครงการจัดหาที่ดินให้ผู้ยากไร้ ณ ชุมชนท่าสัก หมู่ ๔ บ้านพารา ตำบลปากคลองอำเภอดงหลวง จังหวัดสุโขทัย โดยมี (นายวิชรินทร์ ถิ่นกลาง) และนายฉัตร ชลรัตน์ ตำแหน่ง เจ้าพนักงานป่าไม้ชำนาญงาน เป็นผู้ให้ข้อมูล ซึ่งในปีงบประมาณ พ.ศ. ๒๕๖๐ ได้เสนอพื้นที่ดังกล่าวเพื่อบรรจุเข้าแผนของกรมทรัพยากรทางทะเลและชายฝั่ง แต่กรมได้มีการปรับเปลี่ยนพื้นที่ดำเนินการเป็นจังหวัดอื่น สบทช. ๖ (ภูเก็ต) จึงได้เข้าไปสำรวจข้อมูลในพื้นที่ดังกล่าวเพิ่มเติม ซึ่งพบว่าชุมชนท่าสักเป็นชุมชนที่มีการปักหลักแนวเขตที่ชัดเจนและเป็นชุมชนที่มีชาวบ้านอาศัยมาเป็นระยะเวลาหลายสิบปี ประกอบกับชุมชนมีปัญหาเรื่องไม่มีที่ดินทำกินและที่อยู่อาศัยเป็นของตนเอง ดังนั้น สบทช.๖ (ภูเก็ต) จึงได้กำหนดแนวทางเพื่อแก้ไขปัญหาดังกล่าว ให้ชุมชนทำกินและอยู่อาศัยได้อย่างถูกต้อง จึงได้เข้าไปดำเนินการ ดังนี้ (๑) สำรวจข้อมูลเบื้องต้นของชุมชน (๒) จัดทำประวัติชุมชนจำนวน ๑๐๐ ราย และจัดทำผังในส่วนของแผนที่แนวเขตชุมชน และ (๓) จัดทำแผนอนุรักษ์และปลูกป่าชายเลน และกำหนดแนวทางแก้ไขปัญหาการจัดสรรที่ดิน เพื่อเสนอขอบรรจุในแผนปีงบประมาณ พ.ศ. ๒๕๖๑ ต่อไป ปัญหาอุปสรรคในการดำเนินงาน พบว่า หลักเกณฑ์การจัดสรรที่ดินทำกินให้ผู้ยากไร้ จะใช้ปัจจัยทางด้านรายได้เฉลี่ยของประชากรเป็นเงื่อนไขหนึ่งประกอบการพิจารณาด้วย ทำให้พื้นที่ส่วนใหญ่ของจังหวัดสุโขทัย ซึ่งมีค่าเฉลี่ยรายได้ของประชากรสูง ไม่เข้าหลักเกณฑ์ของการจัดหาที่ดินให้ผู้ยากไร้ แต่ในความเป็นจริงพบว่าผู้ยากไร้ที่ไม่มีที่ดินทำกินหรือไม่มีที่อยู่อาศัยจำนวนหนึ่งที่อยู่ในพื้นที่ป่าชายเลนที่เปลี่ยนสภาพเป็นชุมชนแล้ว

ข้อเสนอแนะของผู้ตรวจราชการกระทรวงฯ

ให้ สบทช.๖ (ภูเก็ต) นำประเด็นเกี่ยวกับการจัดที่ดินเพื่ออยู่อาศัย ซึ่งมีชาวบ้านมาอยู่อาศัยมาเป็นระยะเวลาหลายสิบปี ในพื้นที่ป่าชายเลนที่เปลี่ยนสภาพเป็นชุมชนไปแล้ว และมีปัจจัยแตกต่างกันไปด้วยตามพื้นที่ เข้าสู่การพิจารณาของ ทช. เพื่อการแก้ไขปัญหามาให้ชุมชนมีที่อยู่อาศัยได้อย่างถูกต้องและสอดคล้องกับนโยบายของกระทรวงและรัฐบาล

จึงเรียนมาเพื่อโปรดพิจารณา หากเห็นชอบขอได้โปรด

๑. ลงนามในหนังสือถึงหน่วยงานที่เกี่ยวข้องตามที่แนบเสนอมาพร้อมนี้

๒. ลงนามในหนังสือนำเรียนรัฐมนตรีว่าการกระทรวงทรัพยากรธรรมชาติและสิ่งแวดล้อม

๑ *Signature*
- ๒๖ ปก. ๖๐
Signature
๒๖.๖๐

(นายเสริมยศ สมมัน)

Signature
(นางสาวจงจิตร นีรนาทเนอกุล)
ผู้ตรวจราชการกระทรวงทรัพยากรธรรมชาติและสิ่งแวดล้อม

หัวหน้าผู้ตรวจราชการกระทรวงทรัพยากรธรรมชาติและสิ่งแวดล้อม

๑ ๒๖.๖๐ / ๒๖.๖๐

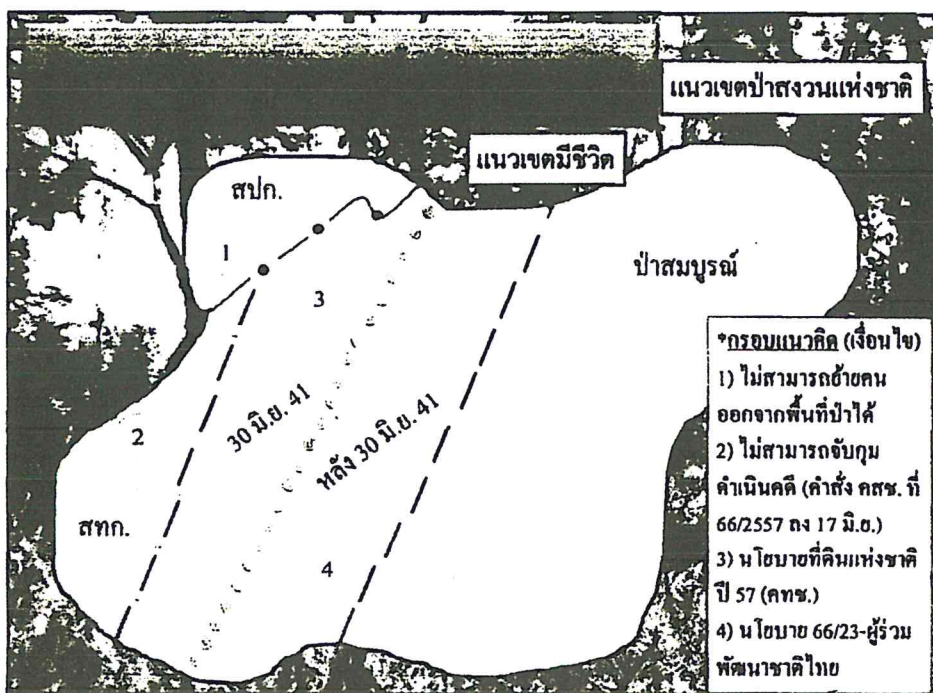
Signature
(นายวิจารณ์ สิมมาชัย) ๒๖.๖๐

ตารางสรุปข้อเสนอแนะการตรวจราชการของ
ผู้ตรวจราชการกระทรวงทรัพยากรธรรมชาติและสิ่งแวดล้อม (นางสาวจงจิตร์ นีรนาทเมธิกุล)
ตามแผนการตรวจราชการกระทรวงทรัพยากรธรรมชาติและสิ่งแวดล้อม
ประจำปีงบประมาณ พ.ศ. ๒๕๖๐ รอบที่ ๒ (Monitoring and Evaluation)
ในพื้นที่เขตตรวจราชการที่ ๗ (กระบี่ ตรัง พังงา ภูเก็ต ระนอง)
ระหว่างวันที่ ๒๓ - ๒๕ สิงหาคม ๒๕๖๐ ณ จังหวัดกระบี่ พังงา และภูเก็ต

ประเด็นการตรวจติดตาม	ข้อเสนอแนะ	หน่วยดำเนินการ
๑. การดำเนินงานตามนโยบายรัฐบาล และแผนยุทธศาสตร์กระทรวงทรัพยากรธรรมชาติและสิ่งแวดล้อม ตามตัวชี้วัดเป้าหมายของกระทรวงฯ		
๑.๑ ด้านการเพิ่มศักยภาพการจัดการขยะ	<p>๑) คพ. สส. และสพ.ทส. ควรวางแผนบูรณาการการดำเนินงานร่วมกันตั้งแต่ต้นปีงบประมาณ และถ่ายทอดเป้าหมายตัวชี้วัดลงสู่หน่วยปฏิบัติในพื้นที่ และมีแผนดำเนินงานไปสู่เป้าหมายให้มีความชัดเจน ตลอดจนการจัดเก็บข้อมูลให้เป็นมาตรฐานเดียวกัน</p> <p>๒) ให้ สสภ.๑๔ (สุราษฎร์ธานี) และสสภ.๑๕ (ภูเก็ต) สนับสนุนฐานข้อมูลด้านสิ่งแวดล้อมที่เป็นปัจจุบันให้กับ ทสจ. ในพื้นที่ที่รับผิดชอบ เพื่อให้ใช้ในการจัดทำแผนการจัดการสิ่งแวดล้อมระดับจังหวัด</p> <p>๓) ให้ ทสจ. ในพื้นที่เขตตรวจราชการที่ ๗ ทบทวนข้อมูลสถานการณ์ด้านสิ่งแวดล้อมของจังหวัดที่เปลี่ยนไป รวมทั้งปัจจัยอื่นๆ เพื่อประกอบการทบทวนแผนปฏิบัติการเพื่อการจัดการคุณภาพสิ่งแวดล้อมระดับจังหวัดที่ทันต่อสถานการณ์ โดยเฉพาะประเด็นเรื่องสถานที่กำจัดขยะ มิใช่เพียงพอในการรองรับปริมาณขยะที่เกิดขึ้น</p>	<p>คพ. /สส. และสพ.ทส.</p> <p>สสภ.๑๔ (สุราษฎร์ธานี) / สสภ.๑๕ (ภูเก็ต)</p> <p>ทสจ.กระบี่ /ตรัง / พังงา /ภูเก็ต และ ระนอง</p>
๑.๒ ด้านการบริหารจัดการน้ำต้นทุน		
๑.๒.๑ จัดหาแหล่งน้ำต้นทุนผิวดิน	ให้ ทน. วางแผนการบริหารจัดการน้ำต้นทุนผิวดิน บนพื้นฐานของข้อมูลในแต่ละพื้นที่ลุ่มน้ำ และกำหนดแผนงาน/โครงการที่ชัดเจน เพื่อลดปัญหาภาวะภัยแล้งและภาวะน้ำท่วม	ทน.
๑.๒.๒ จัดหาแหล่งน้ำบาดาล	การปรับเปลี่ยนแผนการดำเนินโครงการ ให้ สทภ. เขต ๖ (ตรัง) เร่งรัดการออกหนังสือแจ้งผลการอนุมัติการเปลี่ยนแปลงพื้นที่ให้ผู้รับจ้างทราบ และส่งมอบพื้นที่ให้แล้วเสร็จโดยเร็ว เพื่อให้ผู้รับจ้างเร่งรัดการดำเนินงานและเบิกจ่ายงบประมาณต่อไป	สทภ. เขต ๖ (ตรัง)

ประเด็นการตรวจติดตาม	ข้อเสนอแนะ	หน่วยดำเนินการ
๑.๓ ด้านการจัดการพื้นที่ป่า	ให้ ปม. อส. และ ทช. วางแผนการดำเนินงาน ตั้งแต่ต้นปีงบประมาณ และถ่ายทอดค่าเป้าหมาย ตัวชี้วัดลงสู่หน่วยปฏิบัติในพื้นที่ที่ได้รับผิดชอบอย่าง ชัดเจน เพื่อใช้เป็นเป้าหมายในการวางแผน การดำเนินงานให้สำเร็จ	ปม./อส.และทช.
๒. การตรวจราชการตามเหตุการณ์ สถานการณ์ และการมอบหมายของผู้บังคับบัญชา		
๒.๑ การดำเนินงานการขออนุญาตเข้าทำ ประโยชน์ภายในเขตป่าสงวนแห่งชาติ เพื่อ การทำเหมืองแร่	ให้ สำนักงานการอนุญาต ปม. ร่วมกับ สจป.๑๑ (สุราษฎร์ธานี) สจป. ๑๒ (นครศรีธรรมราช) และ สจป. ๑๒ (สาขากระบี่) ร่วมกับคณะกรรมการจาก ส่วนราชการอื่น ตรวจสอบการปฏิบัติงานตาม เงื่อนไขแนบท้ายหนังสืออนุญาตเข้าทำประโยชน์ ในพื้นที่เขตป่าสงวนแห่งชาติ เพื่อการทำเหมืองแร่ อย่างน้อยปีละ ๑ ครั้ง เพื่อให้ผู้รับใบอนุญาต ปฏิบัติตามเงื่อนไขที่กำหนด และเพื่อประโยชน์ใน การพิจารณาอนุญาตด้วย กรณีไม่ปฏิบัติตาม เงื่อนไข	ปม./สจป.๑๑ (สุราษฎร์ธานี) /สจป. ๑๒ (นครศรีธรรมราช) และสจป. ๑๒ (สาขา กระบี่)
๒.๒ การดำเนินโครงการตามแนวทางการ สร้างความเข้มแข็งและยั่งยืนให้กับเศรษฐกิจ ภายในประเทศ ของหน่วยงานในสังกัด กระทรวงทรัพยากรธรรมชาติและสิ่งแวดล้อม	ให้ ทสจ.กระบี่ เร่งรัดการดำเนินกิจกรรมที่อยู่ ระหว่างการดำเนินงานให้แล้วเสร็จตามแผนงาน ที่กำหนด	ทสจ.กระบี่
๓. การลงพื้นที่ตรวจติดตามการดำเนินงาน/โครงการ		
๓.๑ ด้านการเพิ่มศักยภาพการจัดการขยะมูลฝอย		
๓.๑.๑ โครงการขยะแบบองค์รวมใน พื้นที่อุทยานแห่งชาติหาดนพรัตน์ธารา - หมู่เกาะพีพี ๓.๑.๒ โครงการขยะแบบองค์รวมใน พื้นที่อุทยานแห่งชาติอ่าวพังงา	๑) ให้ อส. ดำเนินการ ดังนี้ (๑) อุทยานแห่งชาติที่ได้รับเครื่องผลิตปุ๋ยหมัก และก๊าซชีวภาพจากขยะอินทรีย์ ต้องจัดเจ้าหน้าที่ ดูแลการเดินระบบและบำรุงรักษาให้สามารถ ใช้ งานได้อย่างต่อเนื่องและมีประสิทธิภาพ (๒) วางแผนการดำเนินงานการจัดการอุทยาน แห่งชาติให้สอดคล้องกับแผนยุทธศาสตร์พัฒนา ภาค และเสนอขอรับการสนับสนุนงบประมาณ จากจังหวัด เพื่อนำมาพัฒนาการดำเนินงานของ อุทยานแห่งชาติในส่วนของการให้บริการ เช่น การปรับปรุงห้องพัก ห้องน้ำ ซึ่งควรออกแบบให้ กลมกลืนกับธรรมชาติของแต่ละพื้นที่	อส.

ประเด็นการตรวจติดตาม	ข้อเสนอแนะ	หน่วยดำเนินการ
	<p>๒) ให้ สบอ. ๔ (สุราษฎร์ธานี) และ สบอ. ๕ (นครศรีธรรมราช) ประสาน สสภ. ๑๔ (สุราษฎร์ธานี) และ สสภ. ๑๕ (ภูเก็ต) เข้าร่วมเป็นที่ปรึกษาและบูรณาการร่วมกัน ในการดำเนินโครงการด้านการจัดการขยะมูลฝอยในพื้นที่อุทยานแห่งชาติที่รับผิดชอบ</p>	<p>สบอ. ๔ (สุราษฎร์ธานี) / สบอ. ๕ (นครศรีธรรมราช) / สสภ. ๑๔ (สุราษฎร์ธานี) และ สสภ. ๑๕ (ภูเก็ต)</p>
๓.๒ ด้านการจัดการพื้นที่ป่า		
<p>๓.๒.๑ โครงการปลูกฟื้นฟูในพื้นที่รื้อถอนเหมือง ๔ ตำบลคลองเขม่า อำเภอเหนือคลอง จังหวัดกระบี่</p>	<p>ให้ สบพช. ๗ (ตรัง)</p> <p>๑) ส่งเสริมให้ภาคเอกชน เข้ามามีส่วนร่วมในการดำเนินงานปลูกป่าฟื้นฟูในพื้นที่รื้อถอนในลักษณะ CSR เพื่อให้เกิดความต่อเนื่องและเห็นความสำเร็จของการดำเนินกิจกรรมอย่างเป็นรูปธรรม</p> <p>๒) สนับสนุนการดำเนินงานของเครือข่ายภาคประชาชนในพื้นที่ เพื่อเฝ้าระวังและป้องกัน ไม่ให้มีการบุกรุกพื้นที่ป่าเพิ่มขึ้น</p>	<p>สบพช. ๗ (ตรัง)</p>
<p>๓.๒.๓ โครงการทวงคืนผืนป่า ตามนโยบายของรัฐบาล ณ ชุมชนบ้านคลองหิน อำเภออ่าวลึก จังหวัดกระบี่</p>	<p>ให้ สจป.๑๒ (สาขากระบี่) ส่งเสริมและสนับสนุนการจัดตั้งป่าชุมชนในพื้นที่สาธารณะประโยชน์แปลงนี้ โดยให้ชุมชนรักษาเอกลักษณ์การปลูกไม้พื้นถิ่น เช่น ต้นมะม่วงหิมพานต์ ชี้เหล็กบ้าน เป็นต้น รวมทั้งการนำมาต่อยอดเพิ่มมูลค่า เพื่อให้ชุมชนมีรายได้เพิ่มขึ้น</p>	<p>สจป.๑๒ (สาขากระบี่)</p>
<p>๓.๒.๔ โครงการจัดหาที่ดินให้ผู้ยากไร้ ณ ชุมชนท่าสัก หมู่ ๔ บ้านพารา ตำบลปากคลอง อำเภอกลาง จังหวัดภูเก็ต</p>	<p>ให้ สบพช.๖ (ภูเก็ต) นำประเด็นเกี่ยวกับการจัดที่ดินเพื่ออยู่อาศัย ซึ่งมีชาวบ้านมาอยู่อาศัยมาเป็นระยะเวลาหลายสิบปี ในพื้นที่ป่าชายเลนที่เปลี่ยนแปลงเป็นชุมชนไปแล้ว และมีปัจจัยแตกต่างกันไปด้วยตามพื้นที่ เข้าสู่การพิจารณาของ ทช. เพื่อการแก้ไขปัญหาให้ชุมชนมีที่อยู่อาศัยได้อย่างถูกต้องและสอดคล้องกับนโยบายของกระทรวงและรัฐบาล</p>	<p>สบพช.๖ (ภูเก็ต)</p>



นายทรี ลีอชา

(นายทรี ลีอชา)

เจ้าพนักงานป่าไม้ชำนาญงาน ทำหน้าที่
ผู้อำนวยการส่วนป้องกันรักษาป่าและควบคุมไฟป่า

นโยบาย (รัฐบาล คสช. ๒๕๕๗-๒๕๖๑)

แผนแม่บท
การพิทักษ์ทรัพยากรป่าไม้ของชาติ

1. นโยบาย

2. ๑

๒. ๑-๒๖๖

๓. ๑

- สืบค้นประมวลกฎหมายอาญา, ธรรมนูญการปกครองราชอาณาจักร, เป็นสาระแห่งรัฐ
- ทุกวิถีทางและเครื่องมือที่เหมาะสม

ทำงานกับพันธมิตรจาก องค์กร หน่วยงาน ภาครัฐและเอกชน

นโยบาย (รัฐบาล คสช. ๒๕๕๗-๒๕๖๑)

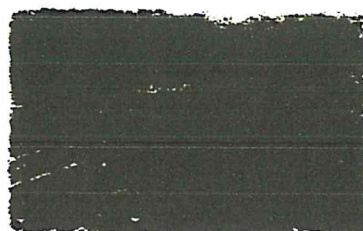
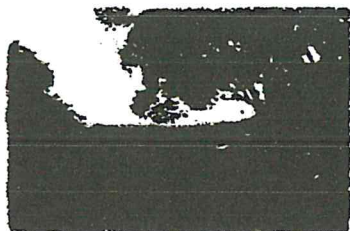
- นโยบายที่ดินแห่งชาติ ปี 57 (คทช.)
 - แปลงรวม
 - ไม่เกิน 20 ไร่/ครอบครัว
- One Map ปี 58
 - การแก้ปัญหาแนวเขตที่ดินป่าไม้ (รัฐ:รัฐ)

พื้นที่ดำเนินการ (ในเขตป่าสงวนแห่งชาติ)

- 1 พื้นที่ สปก. ตาม 1 ไม่ต้องทำอะไร (สปก. มีกฎหมายปฏิบัติอยู่แล้ว)
- 2 พื้นที่ สทก. 2 พื้นที่สำรวจตามมติ ครม. 30 มิ.ย. 41 3 และพื้นที่
ที่บุกรุกหลังมติฯ 4

ขั้นตอน

- 1 กั้นแนวเขตป่าสมบูรณ์ ออกจากพื้นที่บุกรุกถือครองของราษฎรโดย
การจัดทำ แนวเขตมีชีวิต
- 2 สำรวจแปลงถือครองของราษฎรทุกแปลงในข้อ 2 (ชื่อ, เนื้อที่,
อาชีพ, อายุ)

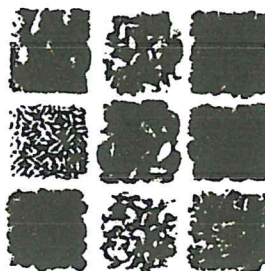


1. แนวเขตมีชีวิต

1. ปลุกไม้ 2 แถว ขนาด 4x4 เมตร

แถวที่ 1 คัดที่ราษฎร ปลุกไม้คอง

แถวที่ 2 ปลุกไม้ป่าตามสภาพพื้นที่



กล้าไม้ อบต. ผู้ออกค่าใช้จ่าย (ปลุกครั้งแรก)

- ไม้คอง 100/กล้า

- ไม้ป่า 10/กล้า

ผลประโยชน์ ราษฎร เจ้าของ พื้นที่เป็นผู้รับ หากต้นไม้ตาย ต้องหา
มาปลูกซ่อม/ออกค่าใช้จ่ายเอง

จนท.ป่าไม้ - แนะนำ/ติดตามผล (1เดือน 3เดือน ทุกๆปี)

- รายงานผล อบต. กรมป่าไม้



2 การสำรวจถือครองพื้นที่ราษฎร

รายละเอียด

- ชื่อ ที่อยู่
- เนื้อที่เท่าไร
- ปลูกพืชชนิดอะไร อายุกี่ปี

2.1 การแก้ปัญหา

- ให้ขอใช้ประโยชน์ (เช่า) ตามมาตรา 20 พรบ.ป่าสงวนแห่งชาติ
(เพราะเก็บค่าธรรมเนียมรายปี และกำหนดเงื่อนไขปลูกป่า 20% ของพื้นที่)

2.2 ค่าธรรมเนียม

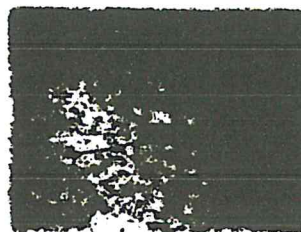
- 200 บาท/ไร่ (เมื่อก่อน 10 บาท/ไร่)

2.3 ระยะเวลา

- ต้องให้แล้วเสร็จภายใน 2 ปี ไม่เช่นนั้นจะมีการบุกรุกเพิ่ม ไม่มีที่สิ้นสุด

(นักรการเมือง/ผู้มีอิทธิพล)

หมายเหตุ หากมีปัญหาเรื่องระเบียบ/กฎหมาย ก็ต้องแก้ไข



2.4 วิธีดำเนินการ

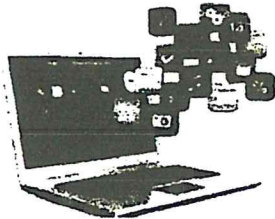
2.4.1 รับสมัครลูกจ้างชั่วคราว 1,200 คน

(หน่วย, 500 + สน. 13 + 6 + อบรมฯ ประมาณ 600 หน่วยๆละ 2 คน)

- คุณสมบัติ จบ ป.ตรี คอมพิวเตอร์ หรือช่างสำรวจแต่ต้องมีความรู้คอมพิวเตอร์
- อัตราค่าจ้าง 1,5000 บาท/เดือน

$$* 1,200 \times 1,5000 \times 24 = 432,000,000$$

①

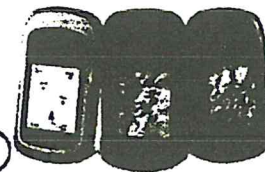


2.4.2 เครื่องมือ

- คอมพิวเตอร์ 600 ชุดๆ ละ 15,000 บาท

$$* 600 \times 15,000 = 9,000,000$$

②



- GPS 600 ตัวๆ ละ 10,000 บาท

$$* 600 \times 10,000 = 6,000,000$$

③

2.4.3 ค่าใช้จ่ายอื่นๆ (ฝึกอบรม, หมวก, กระดาษ)

$$* 53,000,000$$

④

$$\text{รวมค่าใช้จ่าย } \textcircled{1} + \textcircled{2} + \textcircled{3} + \textcircled{4} = 500,000,000$$

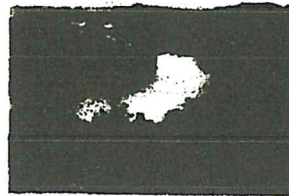
2.5 รายได้ (ปีที่ 3 ; ดำเนินการ 2 ปี)

- เนื้อที่สำรวจถือครอง ประมาณ 10,000,000 ไร่

$$10,000,000 \times 200 = 2,000,000,000$$

หักค่าใช้จ่าย 500,000,000

$$\text{คงเหลือ } 2,000,000,000 - 500,000,000 = 1,500,000,000$$



2.6 การจัดการรายได้ (ปีที่ 3)

40% จัดสรรเป็นรายได้รัฐ (กรมป่าไม้)

$$1,500,000,000 \times 40\% = 600,000,000$$

20% บำรุงรักษาป่าสมบูรณ์

$$1,500,000,000 \times 20\% = 300,000,000$$

20% พัฒนาอาชีพราษฎรผู้จ่าย

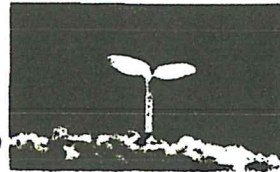
$$1,500,000,000 \times 20\% = 300,000,000$$

20% ค่าใช้จ่าย จนท. หน่วยงาน ผู้ดูแล ในการตรวจติดตามและรายงานผล

(1 เดือน → สน, 3 เดือน → กรมป่าไม้, สรุปรายได้ → กรมป่าไม้)

* ปีที่ 4 รัฐมีรายได้ 1,500,000,000 (ปีที่ 3) + 2,000,000,000 (ปีที่ 4)

$$= 3,500,000,000$$



ทำแล้วมีอะไร

1. แก้ปัญหาการบุกรุกถือครองพื้นที่ป่าสงวนได้เบ็ดเสร็จ
 - รู้ว่าใคร อยู่ที่ไหน ทำอะไรบ้าง เมื่อที่เท่าใด
2. รักษาและบำรุงรักษาป่าสมบูรณ์ให้คงอยู่และสมบูรณ์ยิ่งขึ้น
 - หากมีการบุกรุกป่าสมบูรณ์ คนอยู่ใกล้ต้องรับผิดชอบ
3. เพิ่มพื้นที่ป่า
 - มีเงื่อนไขต้องปลูกป่า 20% ของพื้นที่ขอใช้ประโยชน์
 - ☛ 1 ไร่ ปลูก 40 ต้น (ปลูกป่าไร่ละ 200 ต้น)
 - ☛ ปลูกตรงไหนก็ได้ ไม่ต้องปลูกเป็นแปลงติดต่อกัน (นับต้นไม้)
 - ☛ 10 ล้านไร่ 20% = 2 ล้านไร่ ปลูกป่าไร่ละ 40 ต้น ได้พื้นที่ป่าคืนมา 2 ล้านไร่ ได้ต้นไม้ 80 ล้านต้น → ไทยแลนด์ 4.0

กรณี. ปลูกต้นน้ำ ชั้น 1, 2. ให้อยู่อาศัยเก็บผลผลิต
 แรกมี 10 ปี (ตามอายุไม้ผลัดใบ)
 เมื่อหมดอายุไม้ผลัดใบ ให้นำย้ายออกจากพื้นที่
 โดยทันที และไม่มีไม้โตใหม่ ๆ แล้วพื้นที่ปลูกป่า 30 ปี 40 ปี 50 ปี

ทำแล้วได้อะไร

4. คุณภาพชีวิตราษฎรดีขึ้น
 - มีการพัฒนาอาชีพราษฎร (งบ 20% ของค่าธรรมเนียม) → ประชากรรัฐ
 5. ข้าราชการกรมป่าไม้ได้รับการยอมรับจากราษฎร
 - ตรวจ ติดตามผล รายงานกรมป่าไม้
 - ให้ความช่วยเหลือ พัฒนาอาชีพ
 - เพิ่มความสมบูรณ์ เพิ่มพื้นที่ป่า รักษาสมดุลธรรมชาติ
 - ☛ ลดต้นทุนการผลิตของราษฎร
 - ☛ ทำให้คุณภาพชีวิตดีขึ้น
- สรุป ภายใน 10 ปี ประเทศไทย จะมีพื้นที่ป่า 40% ของประเทศ
 ตามนโยบายรัฐบาล (คสช)