



7587
 13 ก.ย. 2560

บันทึกข้อความ

18395
 13 ก.ย. 2560

ส่วนราชการ กรมป่าไม้ สำนักบริหารกลาง โทร. ๐ ๒๕๖๑ ๔๒๙๒ - ๓ ต่อ ๕๐๒๒ และ ๕๔๙๖

ที่ ทส.๑๖๐๑.๔/ว ๑๖๘๕๐ วันที่ ๕ กันยายน ๒๕๖๐

เรื่อง สรุปผลการสำรวจความต้องการในการฝึกอบรม (Training Needs Survey) ของบุคลากร
 กรมป่าไม้ ประจำปีงบประมาณ พ.ศ. ๒๕๖๑

- เรียน รองอธิบดีกรมป่าไม้ทุกท่าน
 ผู้ตรวจราชการกรมป่าไม้ทุกท่าน
 ผู้อำนวยการสำนักทุกสำนัก
 ผู้อำนวยการสำนักจัดการทรัพยากรป่าไม้ที่ ๑-๑๓
 ผู้อำนวยการสำนักจัดการทรัพยากรป่าไม้สาขาทุกสาขา
 ผู้อำนวยการกลุ่มพัฒนาระบบบริหาร
 หัวหน้ากลุ่มตรวจสอบภายใน

กรมป่าไม้ ขอส่งสำเนาหนังสือสำนักบริหารกลาง ที่ ทส.๑๖๐๑.๔/๔๙๑๖ ลงวันที่ ๒๙ สิงหาคม พ.ศ. ๒๕๖๐ เรื่อง สรุปผลการสำรวจความต้องการในการฝึกอบรม (Training Needs Survey) ของบุคลากรกรมป่าไม้ ประจำปีงบประมาณ พ.ศ. ๒๕๖๑ มาเพื่อโปรดทราบและดำเนินการในส่วนที่เกี่ยวข้องต่อไป

(Handwritten signature)

(นายจเรศักดิ์ นันตะวงษ์,
 รองอธิบดีกรมป่าไม้
 ปฏิบัติราชการแทนอธิบดีกรมป่าไม้)

T3 ก.ย. 2560

13 ก.ย. 60

① ~~เลขที่~~ NO. 01/2560
~~ที่ 01/2560~~

~~คำสั่ง~~ ~~คำสั่ง~~ ~~คำสั่ง~~
คำสั่งที่ ๑๖๖
และ ๒๑๗

~~คำสั่ง~~

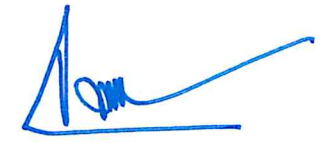
(นายประจักษ์ กิ่งสกุล)
เจ้าหน้าที่บริหารงานทั่วไป
14 ก.ย. 2560


14 ก.ย. 60
(นางสาวสุจิตมา สุวรรณภักดี)
เจ้าพนักงานธุรการชำนาญงาน

- ๑๑๕ ๒๑๕๐๐ จาก พร. ๓๖.
- ปก.๓๑๓๓๓


(นางจุติพร พิศุฑ)
14 ก.ย. 60
นักวิชาการป่าไม้ชำนาญการ
ทำหน้าที่ผู้อำนวยการส่วนอำนวยการ

- ทพ
- ส.๒๒๓๓๓๓๓ ๒๒



๑๕ ก.ย. ๒๕๖๐
(นายจงรัก ทรงรัตน์พันธุ์)
ผู้อำนวยการสำนักจัดการทรัพยากรป่าไม้ที่ ๑๑ (สุราษฎร์ธานี)



บันทึกข้อความ

ห้องรองอธิบดีกรมป่าไม้ (นายจเรศักดิ์)
เลขที่..... ๕๑๐๕
วันที่รับ..... ๒๙ ส.ค. ๒๕๖๐
เวลา.....

ส่วนราชการ... สำนักบริหารกลาง ส่วนฝึกอบรม โทร. ๐ ๒๕๖๑ ๔๒๙๒ - ๓ ต่อ ๕๔๙๖

ที่ ทส. ๑๖๐๑.๔/ ๕๙๑๖ วันที่ ๒๙ สิงหาคม ๒๕๖๐

เรื่อง... สรุปผลการสำรวจความต้องการในการฝึกอบรม (Training Needs Survey) ของบุคลากร

กรมป่าไม้ ประจำปีงบประมาณ พ.ศ. ๒๕๖๑

เรียน อธิบดีกรมป่าไม้

เรื่องเดิม

สำนักบริหารกลาง ได้มีหนังสือ ที่ ทส. ๑๖๐๑.๔/ว ๓๒๒๑ ลงวันที่ ๘ มิถุนายน ๒๕๖๐ เรื่อง ขอความร่วมมือตอบแบบสำรวจความต้องการในการฝึกอบรม (Training Needs Survey) ของบุคลากรกรมป่าไม้ ประจำปีงบประมาณ พ.ศ. ๒๕๖๑ ให้ทุกหน่วยงานตอบแบบสำรวจความต้องการในการฝึกอบรม เพื่อสำนักบริหารกลางนำมาสรุปวิเคราะห์และดำเนินการในส่วนที่เกี่ยวข้องต่อไป

ข้อเท็จจริง

สำนักบริหารกลาง ขอเรียนว่าส่วนฝึกอบรมได้ดำเนินการสรุปและวิเคราะห์ความต้องการในการฝึกอบรม (Training Needs Survey) สำหรับบุคลากรกรมป่าไม้ ประจำปีงบประมาณ พ.ศ. ๒๕๖๑ เรียบร้อยแล้ว สามารถสรุปได้ ดังนี้

ตอนที่ ๑ ข้อมูลทั่วไปของผู้ตอบแบบสอบถาม

ในการสำรวจความต้องการในการฝึกอบรม (Training Needs Survey) ประจำปีงบประมาณ พ.ศ. ๒๕๖๑ ของกรมป่าไม้ ได้จัดส่งแบบสอบถามให้บุคลากรในสังกัดทุกสังกัด ซึ่งเป็นการวิเคราะห์ข้อมูลจากผู้ตอบแบบสอบถามที่เป็นบุคลากรกรมป่าไม้ จำนวน ๙๖๑ คน พบว่าเพศหญิง จำนวน ๕๓๙ คน คิดเป็นร้อยละ ๕๖.๑๘ เพศชาย จำนวน ๔๒๒ คน คิดเป็นร้อยละ ๔๓.๘๒ โดยอายุเฉลี่ย ๓๑-๔๐ ปี คิดเป็นร้อยละ ๓๕.๓๘ รองลงมาอายุเฉลี่ย ๔๑-๕๐ ปี คิดเป็นร้อยละ ๒๘.๒๐ อายุ ๕๐ ปี ขึ้นไป จำนวน ๒๑๓ คน คิดเป็นร้อยละ ๒๒.๑๖ ตามลำดับ การศึกษาอยู่ระดับปริญญาตรี คิดเป็นร้อยละ ๕๗.๑๙ รองลงมาต่ำกว่าปริญญาตรี คิดเป็นร้อยละ ๓๐.๗๓ และสูงกว่าปริญญาตรี คิดเป็นร้อยละ ๑๒.๐๘ ตามลำดับ โดยส่วนใหญ่ปฏิบัติราชการอยู่ในส่วนกลาง จำนวน ๔๔๓ คิดเป็นร้อยละ ๔๖.๑๐ และเป็นข้าราชการที่ปฏิบัติราชการอยู่ในสังกัดภูมิภาค จำนวน ๕๑๘ คน คิดเป็นร้อยละ ๕๓.๙๐

อาชีพส่วนใหญ่เป็นพนักงานราชการ จำนวน ๖๐๓ คน คิดเป็นร้อยละ ๖๒.๗๕ รองลงมา เป็นข้าราชการ จำนวน ๒๖๐ คน คิดเป็นร้อยละ ๒๗.๐๖ และเป็นลูกจ้างประจำ จำนวน ๙๘ คน คิดเป็นร้อยละ ๑๐.๒๐ สถานภาพการปฏิบัติงานเป็นผู้ปฏิบัติงาน จำนวน ๗๙๒ คน คิดเป็นร้อยละ ๘๒.๔๑ รองลงมาเป็นหัวหน้ากลุ่มงาน/ฝ่าย/งาน จำนวน ๑๓๙ คน คิดเป็นร้อยละ ๑๔.๕๖ และผู้อำนวยการส่วน จำนวน ๓๐ คน คิดเป็นร้อยละ ๓.๑๒ ตามลำดับ

ตอนที่ ๒...

ตอนที่ ๒ สมรรถนะหลัก ทักษะ ความรู้ ที่จำเป็นต่อการพัฒนาตนเอง

๑. ด้านภาษาอังกฤษ มีค่าคะแนนเฉลี่ย ๓.๖๐ คิดเป็นร้อยละ ๓๒ พบว่า ผู้ตอบแบบสำรวจมีความต้องการเข้ารับการฝึกอบรมหลักสูตรภาษาอังกฤษ เรียงจากลำดับมากที่สุดไปหาน้อยที่สุด ดังนี้

- (๑) การพูด คิดเป็นร้อยละ ๒๕.๔๐
- (๒) การฟัง คิดเป็นร้อยละ ๒๔.๔๓
- (๓) การเขียน คิดเป็นร้อยละ ๒๕.๔๓
- (๔) การอ่าน คิดเป็นร้อยละ ๒๔.๓๐

๒. ด้านคอมพิวเตอร์ มีค่าคะแนนเฉลี่ย ๓.๔๕ คิดเป็นร้อยละ ๖๙ พบว่า ผู้ตอบแบบสำรวจมีความต้องการเข้ารับการฝึกอบรมหลักสูตรการใช้โปรแกรมคอมพิวเตอร์ เรียงจากลำดับมากที่สุดไปหาน้อยที่สุด ดังนี้

- (๑) การใช้โปรแกรม Microsoft Office Excel คิดเป็นร้อยละ ๒๐.๓๓
- (๒) การใช้โปรแกรม Microsoft Office Power Point คิดเป็นร้อยละ ๒๐.๓๒
- (๓) การใช้โปรแกรม Microsoft Office Word คิดเป็นร้อยละ ๒๐.๓๘
- (๔) การใช้โปรแกรม Microsoft Office Access คิดเป็นร้อยละ ๑๙.๕๙
- (๕) การใช้โปรแกรม SPSS คิดเป็นร้อยละ ๑๘.๙๔

๓. ด้านความรู้ที่จำเป็นในการปฏิบัติงาน มีค่าคะแนนเฉลี่ย ๓.๔๔ คิดเป็นร้อยละ ๖๘.๘ พบว่า ผู้ตอบแบบสำรวจมีความต้องการเข้ารับการฝึกอบรมด้านความรู้ที่จำเป็นในการปฏิบัติงานต่อหลักสูตรต่าง ๆ เรียงจากลำดับมากที่สุดไปหาน้อยที่สุด ดังนี้

- (๑) กฎหมายเกี่ยวกับป่าไม้ คิดเป็นร้อยละ ๖.๓๘
- (๒) ระเบียบสำนักนายกรัฐมนตรี ว่าด้วยงานสารบรรณ พ.ศ. ๒๕๒๖ คิดเป็นร้อยละ ๖.๘๖
- (๓) คุณธรรม/จริยธรรมบนพื้นฐานหลักปรัชญาเศรษฐกิจพอเพียง คิดเป็นร้อยละ ๖.๘๔
- (๔) การบริหารจัดการงานป่าไม้ คิดเป็นร้อยละ ๖.๘๕
- (๕) พ.ร.บ.การจัดซื้อจัดจ้างและการบริหารพัสดุภาครัฐ พ.ศ. ๒๕๖๐ คิดเป็นร้อยละ ๓.๐๐
- (๖) การบริหารทรัพยากรบุคคล คิดเป็นร้อยละ ๓.๔๒
- (๗) ระเบียบกระทรวงการคลัง คิดเป็นร้อยละ ๓.๒๖
- (๘) ระเบียบสำนักนายกรัฐมนตรี ว่าด้วยหลักเกณฑ์การปฏิบัติเกี่ยวกับความรับผิดชอบทางละเมิด พ.ศ. ๒๕๓๙ คิดเป็นร้อยละ ๓.๔๙
- (๙) การจัดการความรู้ (KM) คิดเป็นร้อยละ ๓.๓๑
- (๑๐) พระราชบัญญัติข้อมูลข่าวสารของราชการ พ.ศ. ๒๕๔๐ คิดเป็นร้อยละ ๓.๑๘
- (๑๑) การบริหารเชิงยุทธศาสตร์ (Strategic Mapping) คิดเป็นร้อยละ ๖.๙๖

(๑๒) การบริหาร...

(๑๒) การบริหารจัดการภาครัฐ (PMQA) คิดเป็นร้อยละ ๓.๐๙

(๑๓) การบริหารความเปลี่ยนแปลง (Change Management) คิดเป็นร้อยละ ๓.๖๐

(๑๔) การบริหารความเสี่ยง (Risk Management) คิดเป็นร้อยละ ๓.๓๓

ตอนที่ ๓ ความคิดเห็น/ข้อเสนอแนะ

หลักสูตรที่ต้องการให้จัดอบรมให้นอกเหนือจากที่ระบุ มีดังนี้

๑. เทคโนโลยีและการสื่อสาร

- การใช้โปรแกรม GPS การจัดทำแผนที่
- การสร้าง Info graphics
- การออกแบบโปรแกรมและ application ต่าง ๆ
- การออกแบบและการใช้งานเว็บไซต์ ส่วนราชการกรมป่าไม้

๒. นวัตกรรมกับการพัฒนางานด้านป่าไม้

- การส่งเสริมการปลูกป่า
- การสร้างเครือข่ายภาคีในการปฏิบัติงานด้านป่าไม้
- วิชาชีพเฉพาะสำหรับนักวิชาการป่าไม้

๓. การบริหารและพัฒนาทรัพยากรบุคคล

- การปฐมนิเทศข้าราชการที่รับโอน ย้าย
- การประยุกต์ใช้หลักธรรมะในการปฏิบัติงาน
- ระเบียบงานสารบรรณของกรมป่าไม้
- การเป็นวิทยากรกรพูดในที่ชุมชน การพัฒนาบุคลิกภาพ
- การทำงานในยุค Thailand ๔.๐ ระดับผู้ปฏิบัติงาน
- การให้ความรู้แผนการลงทุนของ กบข.
- การพัฒนาภาษาต่างประเทศนอกเหนือจากภาษาอังกฤษ เช่น ภาษาจีน ภาษาญี่ปุ่น หรือภาษาอาเซียนอื่น ๆ ฯลฯ

หรือภาษาอาเซียนอื่น ๆ ฯลฯ

- การเป็นผู้นำที่ดีตามรอยพระบาทสมเด็จพระปรมินทรมหาภูมิพลอดุลยเดช
- การพัฒนาองค์ความรู้ทางระบบภูมิศาสตร์ (สารสนเทศภูมิศาสตร์) นำมาประยุกต์ใน

กระบวนการทำงานแบบไทยแลนด์ ๔.๐

ข้อเสนอแนะ

๑. ควรมีการทดสอบระดับสมรรถนะที่จำเป็นของบุคลากร เพื่อใช้ในการวางแผนการพัฒนาบุคลากร

๒. ควรคัดเลือกบุคลากรที่เข้ารับการอบรมแต่ละหลักสูตรให้ตรงตามกลุ่มเป้าหมาย

๓. ควรจัดอบรมเฉพาะงานที่มีการเปลี่ยนแปลงหรือสร้างองค์ความรู้ใหม่
๔. ควรจัดฝึกอบรมบุคลากรทุกระดับให้ทั่วถึง เพื่อเป็นการเพิ่มศักยภาพของบุคลากรในการทำงาน
๕. ควรมีงบประมาณให้ผู้เข้าร่วมฝึกอบรมเบิกจ่ายโดยไม่ต้องเบิกจากต้นสังกัด
๖. ควรจัดอบรมตามภูมิภาคเพื่อประหยัดค่าใช้จ่ายในการไปราชการ
๗. ควรสร้างหลักสูตรที่เน้นเนื้อหาในวิชาชีพของเจ้าหน้าที่และประชาชนที่มีส่วนส่งเสริม ทำให้การจัดการพื้นที่ทรัพยากรป่าไม้ของประเทศไทยที่อยู่ในความรับผิดชอบของกรมป่าไม้ให้ประสบผลสำเร็จ
๘. ควรจัดอบรมเรื่องระเบียบและสวัสดิการต่างๆ ให้กับพนักงานราชการ

ข้อพิจารณา


สำนักบริหารกลาง พิจารณาแล้วเห็นว่าความต้องการในการฝึกอบรม (Training Needs) บุคลากรกรมป่าไม้ มีหลักสูตรทั้งด้านทักษะทั่วไป Soft Skill ซึ่งส่วนฝึกอบรม สำนักบริหารกลาง เป็นผู้ดำเนินการและด้านทักษะเฉพาะ Hard Skill ซึ่งเกี่ยวข้องกับหน่วยงานต่างๆ ของกรมป่าไม้ ดังนั้น จึงเห็นควรแจ้งเวียนสรุปผลการหาความต้องการในการฝึกอบรม (Training Needs Survey) สำหรับบุคลากรกรมป่าไม้ ประจำปีงบประมาณ พ.ศ. ๒๕๖๑ ให้หน่วยงานต่าง ๆ ภายในกรมป่าไม้ทราบและพิจารณาดำเนินการในส่วนที่เกี่ยวข้องต่อไป

จึงเรียนมาเพื่อโปรดทราบและพิจารณา หากเห็นชอบขอได้โปรดลงนามในหนังสือที่แนบมาพร้อมนี้



(นางสาวกานอม โมปัญญา)
ผู้อำนวยการสำนักบริหารกลาง

สงวนแล้ว



(นายจเรศักดิ์ นันตะวงษ์)
รองอธิบดีกรมป่าไม้
ปฏิบัติราชการแทนอธิบดีกรมป่าไม้

สรุปข้อมูลแบบสำรวจความต้องการในการฝึกอบรม (Training need)

สำหรับบุคลากรกรมป่าไม้ ปีงบประมาณ พ.ศ. ๒๕๖๑

กรมป่าไม้พิจารณาแล้ว เพื่อให้โครงการฝึกอบรมของกรมป่าไม้เกิดประสิทธิภาพและประสิทธิผลสูงสุด จึงเห็นความสำคัญในการสำรวจความต้องการในการฝึกอบรม (Training needs survey) ก่อนที่จะดำเนินการพิจารณาจัดโครงการฝึกอบรม โดยขอความร่วมมือบุคลากรทุกหน่วยงานในสังกัดกรมป่าไม้เป็นผู้ตอบแบบสอบถามความต้องการในการฝึกอบรม เพื่อจะได้ทราบถึงความต้องการในการจัดโครงการฝึกอบรมให้แก่บุคลากรกรมป่าไม้ในทุกหน่วยงานอย่างแท้จริง และยังเป็นการพัฒนาศักยภาพ ชีตความสามารถของบุคลากรกรมป่าไม้ให้มีความรู้ ความสามารถ ทั้ง ๓ ด้าน คือ การพัฒนาความเป็นมืออาชีพ (คนเก่ง) การพัฒนาคุณธรรมและจริยธรรม (คนดี) การพัฒนาคุณภาพชีวิต (มีสุข) รวมถึงการเตรียมความพร้อมที่จะเป็นกำลังสำคัญยิ่งของกรมป่าไม้ในอนาคตต่อไป ทั้งนี้ สำนักบริหารกลาง โดยส่วนฝึกอบรมได้จัดทำแบบสำรวจความต้องการในการฝึกอบรม (Training needs Survey) โดยมีหน่วยงานในสังกัดกรมป่าไม้ส่งแบบสำรวจกลับมา จำนวน ๙๖๑ ชุด ดังนี้

หน่วยงาน	จำนวน (ชุด)	ร้อยละ
๑. ห้องผู้ตรวจราชการกรมป่าไม้	๒	๐.๒๑
๒. สำนักบริหารกลาง	๕๐	๕.๒๐
๓. สำนักป้องกันรักษาป่าและควบคุมไฟป่า	๓๖	๓.๗๕
๔. สำนักจัดการป่าชุมชน	๖๐	๖.๒๔
๕. สำนักวิจัยและพัฒนาการป่าไม้	๔๐	๔.๓๒
๖. สำนักส่งเสริมการปลูกป่า	๔๙	๕.๒๖
๗. สำนักจัดการที่ดินป่าไม้	๓๒	๓.๓๓
๘. สำนักการอนุญาต	๒๕	๒.๖๐
๙. สำนักกฎหมาย	๒๙	๓.๐๒
๑๐. สำนักแผนงานและสารสนเทศ	๐	-
๑๑. สำนักโครงการพระราชดำริฯ	๐	-
๑๒. กลุ่มพัฒนาระบบบริหาร	๑๓	๑.๓๕
๑๓. กลุ่มตรวจสอบภายใน	๖	๐.๖๒

หน่วยงาน	จำนวน (ชุด)	ร้อยละ
๑๔. สำนักจัดการทรัพยากรป่าไม้ที่ ๑ (เชียงใหม่)	๒	๐.๒๑
๑๕. สำนักจัดการทรัพยากรป่าไม้ที่ ๒ (เชียงใหม่)	๔๓	๔.๔๗
๑๖. สำนักจัดการทรัพยากรป่าไม้ที่ ๓ (ลำปาง)	๐	-
๑๗. สำนักจัดการทรัพยากรป่าไม้ที่ ๔ (ตาก)	๓๕	๓.๖๔
๑๘. สำนักจัดการทรัพยากรป่าไม้ที่ ๕ (สระบุรี)	๕	๐.๕๒
๑๙. สำนักจัดการทรัพยากรป่าไม้ที่ ๖ (อุดรธานี)	๐	-
๒๐. สำนักจัดการทรัพยากรป่าไม้ที่ ๗ (ขอนแก่น)	๐	-
๒๑. สำนักจัดการทรัพยากรป่าไม้ที่ ๘ (นครราชสีมา)	๑๘	๑.๘๗
๒๒. สำนักจัดการทรัพยากรป่าไม้ที่ ๙ (ชลบุรี)	๕๔	๕.๖๒
๒๓. สำนักจัดการทรัพยากรป่าไม้ที่ ๑๐ (ราชบุรี)	๑๓	๑.๓๕
๒๔. สำนักจัดการทรัพยากรป่าไม้ที่ ๑๑ (สุราษฎร์ธานี)	๑๒๒	๑๒.๗๐
๒๕. สำนักจัดการทรัพยากรป่าไม้ที่ ๑๒ (นครศรีธรรมราช)	๑๒	๑.๒๕
๒๖. สำนักจัดการทรัพยากรป่าไม้ที่ ๑๓ (สงขลา)	๒๗	๒.๘๑
๒๗. สำนักจัดการทรัพยากรป่าไม้ที่ ๑ สาขาแม่ฮ่องสอน	๐	-
๒๘. สำนักจัดการทรัพยากรป่าไม้ที่ ๓ สาขาแพร่	๒๐	๒.๐๘
๒๙. สำนักจัดการทรัพยากรป่าไม้ที่ ๔ สาขานครสวรรค์	๘๐	๘.๓๒
๓๐. สำนักจัดการทรัพยากรป่าไม้ที่ ๔ สาขาพิษณุโลก	๒๘	๒.๙๑
๓๑. สำนักจัดการทรัพยากรป่าไม้ที่ ๖ สาขานครพนม	๑๙	๑.๙๘
๓๒. สำนักจัดการทรัพยากรป่าไม้ที่ ๗ สาขาอุบลราชธานี	๐	-
๓๓. สำนักจัดการทรัพยากรป่าไม้ที่ ๙ สาขาปราจีนบุรี	๑๒	๑.๒๕
๓๔. สำนักจัดการทรัพยากรป่าไม้ที่ ๑๐ สาขาเพชรบุรี	๔๐	๔.๑๖
๓๕. สำนักจัดการทรัพยากรป่าไม้ที่ ๑๒ สาขากระบี่	๙	๐.๙๔
๓๖. สำนักจัดการทรัพยากรป่าไม้ที่ ๑๓ สาขานราธิวาส	๐	-
รวม	๙๖๑	๑๐๐.๐๐

ตอนที่ ๑ สถานภาพทั่วไป

คุณลักษณะ	จำนวน	ร้อยละ
○ เพศ		
ชาย	๔๒๒	๕๖.๐๙
หญิง	๕๓๙	๔๓.๙๑
รวม	๙๖๑	๑๐๐.๐๐
○ อายุ		
อายุต่ำกว่า ๒๐ ปี	๓	๐.๓๑
๒๐ - ๓๐ ปี	๑๓๔	๑๓.๙๔
๓๑ - ๔๐ ปี	๓๔๐	๓๕.๓๘
๔๑ - ๕๐ ปี	๒๓๑	๒๔.๒๐
๕๐ ปีขึ้นไป	๒๑๓	๒๒.๑๖
รวม	๙๖๑	๑๐๐.๐๐
○ การศึกษา		
ต่ำกว่าปริญญาตรี	๒๙๕	๓๐.๓๓
ปริญญาตรี	๕๔๙	๕๗.๑๙
สูงกว่าปริญญาตรี	๑๑๖	๑๒.๐๘
รวม	๙๖๐	๑๐๐.๐๐
○ อาชีพ		
ข้าราชการ	๒๖๐	๒๗.๐๖
ลูกจ้างประจำ	๙๘	๑๐.๒๐
พนักงานราชการ	๖๐๓	๖๒.๗๔
รวม	๙๖๑	๑๐๐.๐๐
○ ประเภทของการรับราชการ		
* ประเภททั่วไป		
- ปฏิบัติงาน	๕๘	๑๘.๙๕
- ชำนาญงาน	๖๕	๒๑.๒๔
- อาวุโส	๑๑	๓.๕๙
- ทักษะพิเศษ	-	-
* ประเภทวิชาการ		
- ปฏิบัติการ	๖๒	๒๐.๒๖
- ชำนาญการ	๘๙	๒๙.๐๘
- ชำนาญการพิเศษ	๑๘	๕.๘๘
- เชี่ยวชาญ	-	-
- ทรงคุณวุฒิ	๑	๐.๓๓
* ประเภทอำนวยการ		
- ต้น	๒	๐.๖๕
- สูง	-	-
รวม	๓๐๖	๑๐๐.๐๐

○ สถานภาพการปฏิบัติงาน		
ผู้ปฏิบัติงาน	๓/๙๒	๘๒.๔๑
หัวหน้ากลุ่มงาน/ฝ่าย/งาน	๑๓๙	๑๔.๔๖
ผู้อำนวยการส่วน	๓๐	๓.๑๒
ผู้อำนวยการสำนัก		
รวม	๙๖๑	๑๐๐.๐๐
○ สังกัดหน่วยงาน		
ส่วนกลาง	๔๔๓	๔๖.๑๐
ส่วนภูมิภาค	๕๑๘	๕๓.๙๐
รวม	๙๖๑	๑๐๐.๐๐

ข้อมูลทั่วไปของผู้ตอบแบบสอบถาม

ในการสำรวจความต้องการในการฝึกอบรม (Training Needs Survey) ประจำปีงบประมาณ พ.ศ. ๒๕๖๑ ของกรมป่าไม้ ได้จัดส่งแบบสอบถามให้บุคลากรในสังกัดทุกสังกัด ซึ่งเป็นการวิเคราะห์ข้อมูลจากผู้ตอบแบบสอบถามที่เป็นบุคลากรกรมป่าไม้ จำนวน ๙๖๑ คน พบว่าเพศหญิง จำนวน ๕๓๙ คน คิดเป็นร้อยละ ๕๖.๑๙ เพศชาย จำนวน ๔๒๒ คิดเป็นร้อยละ ๔๓.๘๑ โดยอายุเฉลี่ย ๓๑-๔๐ ปี คิดเป็นร้อยละ ๓๕.๓๘ รองลงมาอายุเฉลี่ย ๔๑-๕๐ ปี คิดเป็นร้อยละ ๒๘.๒๐ อายุ ๕๐ ปีขึ้นไป จำนวน ๒๑๓ คน คิดเป็นร้อยละ ๒๒.๑๖ ตามลำดับ การศึกษาอยู่ระดับปริญญาตรี คิดเป็นร้อยละ ๕๗.๑๙ รองลงมาต่ำกว่าปริญญาตรี คิดเป็นร้อยละ ๓๐.๓/๓ และสูงกว่าปริญญาตรี คิดเป็นร้อยละ ๑๒.๐๘ ตามลำดับ โดยส่วนใหญ่ปฏิบัติราชการอยู่ในส่วนกลาง จำนวน ๔๔๓ คิดเป็นร้อยละ ๔๖.๑๐ และเป็นข้าราชการที่ปฏิบัติราชการอยู่ในสังกัดภูมิภาค จำนวน ๕๑๘ คน คิดเป็นร้อยละ ๕๓.๙๐

จำแนกประเภท ส่วนใหญ่เป็นพนักงานราชการ จำนวน ๖๐๓ คน คิดเป็นร้อยละ ๖๒.๗๕ รองลงมาเป็นข้าราชการ จำนวน ๒๖๐ คน คิดเป็นร้อยละ ๒๗.๐๖ สถานภาพการปฏิบัติงานเป็นผู้ปฏิบัติงาน จำนวน ๓/๙๒ คน คิดเป็นร้อยละ ๘๒.๔๑ รองลงมาเป็นหัวหน้ากลุ่มงาน/ฝ่าย/งาน จำนวน ๑๓๙ คน คิดเป็นร้อยละ ๑๔.๔๖ และผู้อำนวยการส่วน จำนวน ๓๐ คน คิดเป็นร้อยละ ๓.๑๒ ตามลำดับ

ตอนที่ ๒ สมรรถนะหลัก ทักษะ ความรู้ ที่จำเป็นต่อการพัฒนาตนเอง

ส่วนฝึกอบรม สำนักบริหารกลาง ได้ดำเนินการจัดทำแบบสำรวจความต้องการในการฝึกอบรม (Training Needs Survey) จากบุคลากรในสังกัดกรมป่าไม้ จำนวน ๙๖๑ คน ซึ่งสรุปผลการประเมินได้ ดังนี้

เกณฑ์การให้คะแนน

จำนวนระดับคะแนนที่กำหนดไว้มี ๕ ระดับ ดังนี้

ความคิดเห็นระดับ ๕ = มากที่สุด

ความคิดเห็นระดับ ๔ = มาก

ความคิดเห็นระดับ ๓ = ปานกลาง

ความคิดเห็นระดับ ๒ = น้อย

ความคิดเห็นระดับ ๑ = น้อยที่สุด

$$\begin{aligned} \text{ระยะระหว่างระดับ} &= \frac{\text{ค่าสูงสุด} - \text{ค่าต่ำสุด}}{\text{จำนวนระดับขั้น}} \\ &= \frac{๕ - ๑}{๕} = ๐.๘ \end{aligned}$$

ระดับคะแนนที่ได้

ระดับ ๑ (น้อยที่สุด) = ๑.๐๐ - ๑.๘๐

ระดับ ๒ (น้อย) = ๑.๘๑ - ๒.๖๐

ระดับ ๓ (ปานกลาง) = ๒.๖๑ - ๓.๔๐

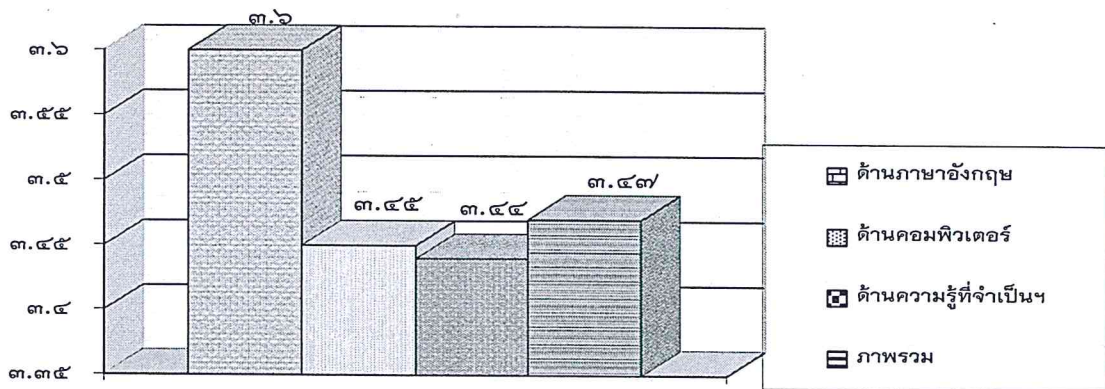
ระดับ ๔ (มาก) = ๓.๔๑ - ๔.๒๐

ระดับ ๕ (มากที่สุด) = ๔.๒๑ - ๕.๐๐

ตาราง : แสดงผลการสำรวจความต้องการในการฝึกอบรม

ประเด็น	ค่าเฉลี่ย \bar{X}	ส่วนเบี่ยงเบน มาตรฐาน S.D.	ระดับ ความต้องการ
• ด้านภาษาอังกฤษ			
๑. การฟัง	๓.๖๖	๑.๐๙	มากที่สุด
๒. การอ่าน	๓.๕๒	๑.๐๘	มากที่สุด
๓. การพูด	๓.๖๖	๑.๑๒	มากที่สุด
๔. การเขียน	๓.๕๕	๑.๐๙	มากที่สุด
ค่าเฉลี่ย	๓.๖๐	๑.๑๐	มาก
• ด้านคอมพิวเตอร์			
๕. การใช้โปรแกรม Microsoft Office Word	๓.๕๑	๑.๑๕	มากที่สุด
๖. การใช้โปรแกรม Microsoft Office Excel	๓.๕๓	๑.๑๔	มากที่สุด
๗. การใช้โปรแกรม Microsoft Office PowerPoint	๓.๕๑	๑.๒๑	มากที่สุด
๘. การใช้โปรแกรม Microsoft Office Access	๓.๓๘	๑.๒๓	มากที่สุด
๙. การวิเคราะห์ข้อมูลโดยใช้โปรแกรม SPSS	๓.๒๓	๑.๓๕	มาก
ค่าเฉลี่ย	๓.๔๕	๑.๒๓	มาก
• ด้านความรู้ที่จำเป็นในการปฏิบัติงาน			
๑๐. การบริหารความเสี่ยง (Risk Management)	๓.๒๓	๑.๑๒	มาก
๑๑. การบริหารเชิงยุทธศาสตร์ (Strategic Mapping)	๓.๓๑	๑.๑๓	มาก
๑๒. การบริหารความเปลี่ยนแปลง (Change Management)	๓.๓๐	๑.๑๐	มาก
๑๓. การบริหารจัดการภาครัฐ (PMQA)	๓.๓๐	๑.๑๔	มาก
๑๔. การจัดการความรู้ (KM)	๓.๓๓	๑.๑๔	มากที่สุด
๑๕. คุณธรรม/จริยธรรมบนพื้นฐานหลักปรัชญาเศรษฐกิจพอเพียง	๓.๕๘	๑.๐๘	มากที่สุด
๑๖. การบริหารทรัพยากรบุคคล	๓.๕๐	๑.๑๔	มากที่สุด
๑๗. ระเบียบสำนักนายกรัฐมนตรี ว่าด้วยงานสารบรรณพ.ศ. ๒๕๒๖	๓.๖๑	๑.๐๙	มากที่สุด
๑๘. พ.ร..การจัดซื้อจัดจ้างและการบริหารพัสดุภาครัฐพ.ศ. ๒๕๖๐	๓.๕๒	๑.๑๓	มากที่สุด
๑๙. ระเบียบกระทรวงการคลัง	๓.๕๖	๑.๑๘	มากที่สุด
๒๐. พระราชบัญญัติข้อมูลข่าวสารของราชการ พ.ศ. ๒๕๔๐	๓.๓๖	๑.๑๐	มากที่สุด
๒๑. ระเบียบสำนักนายกรัฐมนตรี ว่าด้วยหลักเกณฑ์การปฏิบัติ เกี่ยวกับความรับผิดทางละเมิด พ.ศ. ๒๕๓๙	๓.๔๒	๑.๑๔	มากที่สุด
๒๒. กฎหมายเกี่ยวกับป่าไม้	๓.๖๓	๑.๑๖	มากที่สุด
๒๓. การบริหารจัดการงานป่าไม้	๓.๕๕	๑.๑๖	มากที่สุด
ค่าเฉลี่ย	๓.๔๔	๑.๑๔	มาก
ค่าเฉลี่ยทั้งหมด	๓.๔๓	๑.๐๐	มาก

จากตารางแสดงสรุปผลการสำรวจความต้องการในการฝึกอบรม (Training Needs Survey) ของกรมป่าไม้ ประจำปีงบประมาณ พ.ศ. ๒๕๖๑ พบว่า ผู้ตอบแบบสำรวจมีความต้องการในการฝึกอบรมต่อหลักสูตรด้านภาษาอังกฤษ ด้านคอมพิวเตอร์ และด้านความรู้ที่จำเป็นในการปฏิบัติงาน โดยภาพรวมอยู่ในระดับมาก มีค่าคะแนนเฉลี่ยรวมเท่ากับ ๓.๔๗ อันดับแรกมีความต้องการในการฝึกอบรมด้านภาษาอังกฤษ ได้รับคะแนนเฉลี่ยเท่ากับ ๓.๖๐ อยู่ในระดับมาก รองลงมาคือด้านคอมพิวเตอร์ ได้รับคะแนนเฉลี่ยเท่ากับ ๓.๔๕ อยู่ในระดับมาก และอันดับสุดท้ายคือด้านความรู้ที่จำเป็นในการปฏิบัติงานอยู่ในระดับมาก ได้รับคะแนนเฉลี่ยเท่ากับ ๓.๔๔



แผนภูมิ : ความต้องการในการฝึกอบรมในแต่ละด้าน

รายละเอียดการผลการสำรวจความต้องการในการฝึกอบรมโครงการหรือหลักสูตรในด้านต่าง ๆ มีรายละเอียด ดังต่อไปนี้

๑. ด้านภาษาอังกฤษ มีค่าคะแนนเฉลี่ย ๓.๖๐ คิดเป็นร้อยละ ๓๒ พบว่า ผู้ตอบแบบสำรวจมีความต้องการเข้ารับการฝึกอบรมหลักสูตรภาษาอังกฤษ เรียงจากลำดับมากที่สุดไปหาน้อยที่สุด ดังนี้

- (๑) การพูด คิดเป็นร้อยละ ๒๕.๔๐
- (๒) การฟัง คิดเป็นร้อยละ ๒๔.๔๗
- (๓) การเขียน คิดเป็นร้อยละ ๒๕.๔๓
- (๔) การอ่าน คิดเป็นร้อยละ ๒๔.๗๐

๒. ด้านคอมพิวเตอร์ มีค่าคะแนนเฉลี่ย ๓.๔๕ คิดเป็นร้อยละ ๖๙ พบว่า ผู้ตอบแบบสำรวจมีความต้องการเข้ารับการฝึกอบรมหลักสูตรการใช้โปรแกรมคอมพิวเตอร์ เรียงจากลำดับมากที่สุดไปหาน้อยที่สุด ดังนี้

- (๑) การใช้โปรแกรม Microsoft Office Excel คิดเป็นร้อยละ ๒๐.๓๗
- (๒) การใช้โปรแกรม Microsoft Office PowerPoint คิดเป็นร้อยละ ๒๐.๓๒
- (๓) การใช้โปรแกรม Microsoft Office Word คิดเป็นร้อยละ ๒๐.๓๘
- (๔) การใช้โปรแกรม Microsoft Office Access คิดเป็นร้อยละ ๑๙.๕๙
- (๕) การใช้โปรแกรม SPSS คิดเป็นร้อยละ ๑๘.๙๔

๓. ด้านความรู้ที่จำเป็นในการปฏิบัติงาน มีค่าคะแนนเฉลี่ย ๓.๔๔ คิดเป็นร้อยละ ๖๘.๘ พบว่า ผู้ตอบแบบสำรวจมีความต้องการเข้ารับการฝึกอบรมด้านความรู้ที่จำเป็นในการปฏิบัติงานต่อหลักสูตรต่าง ๆ เรียงจากลำดับมากที่สุดไปหาน้อยที่สุด ดังนี้

- (๑) กฎหมายเกี่ยวกับป่าไม้ คิดเป็นร้อยละ ๖.๗๘
- (๒) ระเบียบสำนักนายกรัฐมนตรี ว่าด้วยงานสารบรรณ พ.ศ. ๒๕๒๖ คิดเป็นร้อยละ ๖.๘๖
- (๓) คุณธรรม/จริยธรรมบนพื้นฐานหลักปรัชญาเศรษฐกิจพอเพียง คิดเป็นร้อยละ ๖.๘๔
- (๔) การบริหารจัดการงานป่าไม้ คิดเป็นร้อยละ ๖.๘๕
- (๕) พ.ร.บ.การจัดซื้อจัดจ้างและการบริหารพัสดุภาครัฐ พ.ศ. ๒๕๖๐ คิดเป็นร้อยละ ๓.๐๐
- (๖) การบริหารทรัพยากรบุคคล คิดเป็นร้อยละ ๓.๔๒
- (๗) ระเบียบกระทรวงการคลัง คิดเป็นร้อยละ ๓.๒๖
- (๘) ระเบียบสำนักนายกรัฐมนตรี ว่าด้วยหลักเกณฑ์การปฏิบัติเกี่ยวกับความรับผิดชอบทางละเมิด พ.ศ. ๒๕๓๙ คิดเป็นร้อยละ ๓.๔๙

- (๙) การจัดการความรู้ (KM) คิดเป็นร้อยละ ๓.๓๑
- (๑๐) พระราชบัญญัติข้อมูลข่าวสารของราชการ พ.ศ. ๒๕๔๐ คิดเป็นร้อยละ ๓.๑๘
- (๑๑) การบริหารเชิงยุทธศาสตร์ (Strategic Mapping) คิดเป็นร้อยละ ๖.๙๖

(๑๒) การบริหาร...

(๑๒) การบริหารจัดการภาครัฐ (PMQA) คิดเป็นร้อยละ ๓.๐๙

(๑๓) การบริหารความเปลี่ยนแปลง (Change Management) คิดเป็นร้อยละ ๓.๖๐

(๑๔) การบริหารความเสี่ยง (Risk Management) คิดเป็นร้อยละ ๓.๓๓

ตอนที่ ๓ ความคิดเห็น/ข้อเสนอแนะ

หลักสูตรที่ต้องการให้จัดอบรมให้นอกเหนือจากที่ระบุ มีดังนี้

๑. เทคโนโลยีและการสื่อสาร

- การใช้โปรแกรม GPS การจัดทำแผนที่
- การสร้าง Infographics
- การออกแบบโปรแกรมและ application ต่าง ๆ
- การออกแบบและการใช้งานเว็บไซต์ ส่วนราชการกรมป่าไม้

๒. นวัตกรรมกับการพัฒนางานด้านป่าไม้

- การส่งเสริมการปลูกป่า
- การสร้างเครือข่ายภาคีในการปฏิบัติงานด้านป่าไม้
- วิชาชีพเฉพาะสำหรับนักวิชาการป่าไม้

๓. การบริหารและพัฒนาทรัพยากรบุคคล

- การปฐมนิเทศข้าราชการที่รับโอน ย้าย
- การประยุกต์ใช้หลักธรรมะในการปฏิบัติงาน
- ระเบียบงานสารบรรณของกรมป่าไม้
- การเป็นวิทยากรกรพูดในที่ชุมชน การพัฒนาบุคลิกภาพ
- การทำงานในยุค Thailand ๔.๐ ระดับผู้ปฏิบัติงาน
- การให้ความรู้แผนการลงทุนของ กบข.
- การพัฒนาภาษาต่างประเทศนอกเหนือจากภาษาอังกฤษ เช่น ภาษาจีน

ภาษาญี่ปุ่นหรือภาษาอาเซียนอื่น ๆ ฯลฯ

- การเป็นผู้นำที่ดีตามรอยพระบาทสมเด็จพระปรมินทรมหาภูมิพลอดุลยเดช
- การพัฒนาองค์ความรู้ทางระบบภูมิศาสตร์ (สารสนเทศภูมิศาสตร์) นำมาประยุกต์ใช้

ในกระบวนการทำงานแบบไทยแลนด์ ๔.๐

ข้อเสนอแนะ...

ข้อเสนอแนะ

๑. ควรมีการทดสอบระดับสมรรถนะที่จำเป็นของบุคลากร เพื่อใช้ในการวางแผนการพัฒนาบุคลากร

๒. ควรคัดเลือกบุคลากรที่เข้ารับการอบรมแต่ละหลักสูตรให้ตรงตามกลุ่มเป้าหมาย

๓. ควรจัดอบรมเฉพาะงานที่มีการเปลี่ยนแปลงหรือสร้างองค์ความรู้ใหม่

๔. ควรจัดฝึกอบรมบุคลากรทุกระดับให้ทั่วถึง เพื่อเป็นการเพิ่มศักยภาพของบุคลากรในการทำงาน

๕. ควรมีงบประมาณให้ผู้เข้าร่วมฝึกอบรมเบิกจ่ายโดยไม่ต้องเบิกจากต้นสังกัด

๖. ควรจัดอบรมตามภูมิภาคเพื่อประหยัดค่าใช้จ่ายในการไปราชการ

๗. ควรสร้างหลักสูตรที่เน้นเนื้อหาในวิชาชีพของเจ้าหน้าที่และประชาชนที่มีส่วนส่งเสริม
ทำให้การจัดการพื้นที่ทรัพยากรป่าไม้ของประเทศไทยที่อยู่ในความรับผิดชอบของกรมป่าไม้ให้ประสบ
ผลสำเร็จ

๘. ควรจัดอบรมเรื่องระเบียบและสวัสดิการต่างๆ ให้กับพนักงานราชการ