



ด่วนที่สุด

## บันทึกข้อความ

ส่วนราชการ สำนักจัดการทรัพยากรป่าไม้ที่ ๑๑ (สุราษฎร์ธานี) ส่วนอำนวยการ โทร ๐ ๙/๙/๒๙/ ๕๔๑๖

ที่ ทส ๑๖๒๔.๑/ ๒๙๓๓

วันที่ ๓๐ พฤษภาคม ๒๕๖๐

เรื่อง นโยบายการกำกับดูแลองค์การที่ดีของกรมป่าไม้ ประจำปีงบประมาณ พ.ศ. ๒๕๖๐

เรียน ผู้อำนวยการส่วนทุกส่วน  
ป่าไม้จังหวัดทุกจังหวัด

สำนักจัดการทรัพยากรป่าไม้ที่ ๑๑ (สุราษฎร์ธานี) ขอส่งสำเนาหนังสือกรมป่าไม้ ด่วนที่สุด ที่ ทส ๑๖๐๐.๙/ว ๔๕๒๑ ลงวันที่ ๑๑ พฤษภาคม ๒๕๖๐ เรื่อง นโยบายการกำกับดูแลองค์การที่ดีของกรมป่าไม้ ประจำปีงบประมาณ พ.ศ. ๒๕๖๐ ทั้งนี้ขอให้หน่วยงานรายงานผลการดำเนินการ ให้สำนักจัดการทรัพยากรป่าไม้ที่ ๑๑ (สุราษฎร์ธานี) ทราบตามรอบระยะเวลาที่กำหนด คือ รอบ ๑๐ เดือน (ภายในวันที่ ๓ กรกฎาคม ๒๕๖๐) และรอบ ๑๒ เดือน (ภายในวันที่ ๒ ตุลาคม ๒๕๖๐) เพื่อความรวดเร็วขอให้หน่วยงานส่งข้อมูลเป็นการเบื้องต้นที่ email address : planforest11@hotmail.com รายละเอียดตามเอกสารที่แนบมาพร้อมนี้

จึงเรียนมาเพื่อทราบและดำเนินการในส่วนที่เกี่ยวข้องต่อไป

(นายณิต สังขนิตย์)

ทำหน้าที่ผู้อำนวยการส่วนป้องกันรักษาป่าและควบคุมไฟป่า  
รักษาการแทนผู้อำนวยการสำนักจัดการทรัพยากรป่าไม้ ที่ 11



# บันทึกข้อความ

ส่วนราชการ กรมป่าไม้ กลุ่มพัฒนาระบบบริหาร โทรสาร ๐ ๒๕๓/๙ ๕๖๙๒ ภายใน ๕๒๔๐

ที่ ทส ๑๖๐๐.๙/ว

๘๕๒๑

วันที่ ๑๑ พฤษภาคม ๒๕๖๐

เรื่อง นโยบายการกำกับดูแลองค์การที่ดีของกรมป่าไม้ ประจำปีงบประมาณ พ.ศ. ๒๕๖๐

เรียน รองอธิบดีกรมป่าไม้ทุกท่าน

ผู้ตรวจราชการกรมป่าไม้ทุกท่าน

ผู้อำนวยการสำนักทุกสำนัก

ผู้อำนวยการสำนักจัดการทรัพยากรป่าไม้ ที่ ๑-๑๓

ผู้อำนวยการสำนักจัดการทรัพยากรป่าไม้สาขาทุกสาขา

ผู้อำนวยการกลุ่มพัฒนาระบบบริหาร

หัวหน้ากลุ่มตรวจสอบภายใน

กรมป่าไม้ ขอส่งนโยบายการกำกับดูแลองค์การที่ดีของกรมป่าไม้ ประจำปีงบประมาณ พ.ศ. ๒๕๖๐ กระทรวงทรัพยากรธรรมชาติและสิ่งแวดล้อม จำนวน ๑ เล่ม มาเพื่อโปรดทราบและพิจารณาดำเนินการ ดังนี้

๑. ผู้อำนวยการสำนัก/กลุ่ม ลงนามในใบรับทราบนโยบาย ส่งให้กลุ่มพัฒนาระบบบริหาร ภายในวันที่ ๑๙ พฤษภาคม ๒๕๖๐

๒. หน่วยงานแจ้งเวียนให้บุคลากรในสังกัดทราบและถือปฏิบัติโดยทั่วกัน และมอบหมายให้ผู้รับผิดชอบจัดทำโครงการ/กิจกรรมตามนโยบายการกำกับดูแลองค์การที่ดีของกรมป่าไม้ และรายงานผลการดำเนินการส่งกรมป่าไม้ ตามรอบระยะเวลาที่กำหนด คือ รอบ ๑๐ เดือน (ภายในวันที่ ๒๐ กรกฎาคม ๒๕๖๐) และรอบ ๑๒ เดือน (ภายในวันที่ ๙ ตุลาคม ๒๕๖๐)

ทั้งนี้หน่วยงานสามารถดาวน์โหลดแบบฟอร์มการรายงานผลได้ที่เว็บไซต์ [http://new.forest.go.th/psdg/og\\_forest/](http://new.forest.go.th/psdg/og_forest/) ในหัวข้อแผนงาน/โครงการ > นโยบายการกำกับดูแลองค์การที่ดีของกรมป่าไม้

จึงเรียนมาเพื่อโปรดทราบและพิจารณา

  
(นายชลธิศ สุรัสวดี)  
อธิบดีกรมป่าไม้

24 พ.ค. ๖๐

24 พ.ค. 2560

เรียน. ผอ.สชป.ที่ 11 (สฎ)

- เพื่อโปรดทราบ.
- กรมป่าไม้ สืบสวนหาตัวผู้กระทำความผิดเกี่ยวกับ  
อุทธรณ์การฟ้องคดีของกรมป่าไม้ ประจำปี. พ.ศ. 2560
- เห็นสมควรให้ส่ง, ป่าไม้เครื่องรัดทรวงอกและสายพาน  
ผลกรรไกรในทรวงอก 10 เดือน < อกซ้ายในอันที่  
3 ก.ค. 2560) และ 12 เดือน < อกขวาในอันที่  
2 ก.ค. 2560) หนังสืองานสารการส่งข้อมูลเป็นเอกสาร  
เมื่อวัน พ.ศ. 2560 e-mail : Planforest11@hotmail.com  
และสถานีโทรเลขแบบฟอร์มได้ส่ง. เว็บไซต์ http://new  
forest.go.th/psdg/log-forest/ต่อไป.

- โปรดพิจารณา.

(นางสาวจuthารัตน์ สุทธิรักษ์)  
เจ้าหน้าที่การเงินและบัญชี  
29/5/60

(นางสาวปานทิพย์ ปลอดแก้ว)  
นักจัดการงานทั่วไปปฏิบัติการ

(นางจุติพร พิศน)  
นักวิชาการป่าไม้ชำนาญการ  
ทำหน้าที่ผู้อำนวยการส่วนอำนาจการ

- น  
- 1507

(นายสมิต สังขนิตย์) 30 พ.ค. 2560

ทำหน้าที่ผู้อำนวยการส่วนป้องกันรักษาป่าและควบคุมไฟป่า  
รักษาวิชาการแทนผู้อำนวยการสำนักจัดการทรัพยากรป่าไม้ ที่ 11



# ด่วนที่สุด

# บันทึกข้อความ

ส่วนราชการ กรมป่าไม้ กลุ่มพัฒนาระบบบริหาร โทรสาร ๐ ๒๕๓/๙ ๕๖๙๒ ภายใน ๕๒๕๐

ที่ ทส ๑๖๐๐.๙/ว

๘ ๕ ๒ ๑

วันที่ ๑๑

พฤษภาคม ๒๕๖๐

เรื่อง นโยบายการกำกับดูแลองค์การที่ดีของกรมป่าไม้ ประจำปีงบประมาณ พ.ศ. ๒๕๖๐

เรียน รองอธิบดีกรมป่าไม้ทุกท่าน

ผู้ตรวจราชการกรมป่าไม้ทุกท่าน

ผู้อำนวยการสำนักทุกสำนัก

ผู้อำนวยการสำนักจัดการทรัพยากรป่าไม้ ที่ ๑-๑๓

ผู้อำนวยการสำนักจัดการทรัพยากรป่าไม้สาขาทุกสาขา

ผู้อำนวยการกลุ่มพัฒนาระบบบริหาร

หัวหน้ากลุ่มตรวจสอบภายใน

กรมป่าไม้ ขอส่งนโยบายการกำกับดูแลองค์การที่ดีของกรมป่าไม้ ประจำปีงบประมาณ พ.ศ. ๒๕๖๐ กระทรวงทรัพยากรธรรมชาติและสิ่งแวดล้อม จำนวน ๑ เล่ม มาเพื่อโปรดทราบและพิจารณาดำเนินการ ดังนี้

๑. ผู้อำนวยการสำนัก/กลุ่ม ลงนามในใบรับทราบนโยบาย ส่งให้กลุ่มพัฒนาระบบบริหาร ภายในวันที่ ๑๙ พฤษภาคม ๒๕๖๐

๒. หน่วยงานแจ้งเวียนให้บุคลากรในสังกัดทราบและถือปฏิบัติโดยทั่วกัน และมอบหมายให้ผู้รับผิดชอบจัดทำโครงการ/กิจกรรมตามนโยบายกำกับดูแลองค์การที่ดีของกรมป่าไม้ และรายงานผลการดำเนินการส่งกรมป่าไม้ ตามรอบระยะเวลาที่กำหนด คือ รอบ ๑๐ เดือน (ภายในวันที่ ๒๐ กรกฎาคม ๒๕๖๐) และรอบ ๑๒ เดือน (ภายในวันที่ ๓ ตุลาคม ๒๕๖๐)

ทั้งนี้หน่วยงานสามารถดาวน์โหลดแบบฟอร์มการรายงานผลได้ที่เว็บไซต์ [http://new.forest.go.th/psdg/og\\_forest/](http://new.forest.go.th/psdg/og_forest/) ในหัวข้อแผนงาน/โครงการ > นโยบายการกำกับดูแลองค์การที่ดีของกรมป่าไม้

จึงเรียนมาเพื่อโปรดทราบและพิจารณา

  
(นายชลธิศ สุรัสวดี)  
อธิบดีกรมป่าไม้



นโยบายการกำกับดูแลองค์การที่ดี  
ของกรมป่าไม้  
ประจำปีงบประมาณ พ.ศ. 2560

**คำนำ**  
**นโยบายการกำกับดูแลองค์การที่ดี**  
**ของกรมป่าไม้**  
**กระทรวงทรัพยากรธรรมชาติและสิ่งแวดล้อม**

เพื่อให้เป็นไปตามเจตนารมณ์ของพระราชกฤษฎีกาว่าด้วยหลักเกณฑ์และวิธีการบริหารกิจการบ้านเมืองที่ดี พุทธศักราช 2546 รวมทั้งสอดคล้องกับเกณฑ์พัฒนาคุณภาพการบริหารจัดการภาครัฐ ฉบับที่ 2 ซึ่งมุ่งเน้นการพัฒนาคุณภาพ และธรรมาภิบาลของหน่วยงานรัฐ ทั้งนี้ เพื่อให้การบริหารราชการเป็นไปอย่างมีประสิทธิภาพ ประสิทธิผล และมีธรรมาภิบาล อันจะทำให้ประชาชนเกิดความมั่นใจ ศรัทธาและไว้วางใจในการบริหารงานภาครัฐ

กรมป่าไม้ จึงได้จัดทำนโยบายการกำกับดูแลองค์การที่ดี ภายใต้กรอบหลักธรรมาภิบาลของการบริหารกิจการบ้านเมืองที่ดี 10 ประการ คือ หลักประสิทธิผล หลักประสิทธิภาพ หลักการตอบสนอง หลักการรับผิดชอบ หลักความโปร่งใส หลักการมีส่วนร่วม หลักการกระจายอำนาจ หลักนิติธรรม หลักความเสมอภาค และหลักมุ่งเน้นฉันทามติ โดยยึดหลักตามแนวนโยบาย 4 ด้าน คือ ด้านรัฐ สังคม และสิ่งแวดล้อม ด้านผู้รับบริการและผู้มีส่วนได้ส่วนเสีย ด้านองค์กร และด้านผู้ปฏิบัติงาน รวมถึงได้กำหนดแนวทางปฏิบัติตามนโยบายหลักด้านต่างๆ เพื่อเป็นมาตรฐานและแนวทางปฏิบัติ รวมทั้งเป็นค่านิยมร่วมสำหรับองค์การและบุคลากรทุกคน พึงยึดถือเป็นแนวทางปฏิบัติควบคู่กับกฎ ข้อบังคับอื่นๆ อย่างทั่วถึง

(ลงชื่อ).....



(นายชลธิช สุรัสวดี)

อธิบดีกรมป่าไม้

วันที่ ๑๙ เดือน

พฤษภาคม

พ.ศ.

๒๕๖๐

## ประกาศเจตนารมณ์

กรมป่าไม้ สังกัดกระทรวงทรัพยากรธรรมชาติและสิ่งแวดล้อม ปฏิบัติภารกิจหลักเกี่ยวกับการอนุรักษ์ สงวน คุ้มครอง ปันฟู ดูแลรักษา ส่งเสริมทำนุบำรุงป่า และการดำเนินการเกี่ยวกับป่า การทำไม้ การเก็บหาของป่า การใช้ประโยชน์ในที่ดินป่าไม้ และการอื่นเกี่ยวกับป่าและอุตสาหกรรมไม้ ให้เป็นไปตามระเบียบและกฎหมายที่เกี่ยวข้อง ด้วยกลยุทธ์เสริมสร้างความร่วมมือของประชาชนเป็นหลัก เพื่อเพิ่มมูลค่าทางเศรษฐกิจของประเทศ และพัฒนาคุณภาพชีวิตของประชาชน

ในฐานะผู้บริหารของกรมป่าไม้ เห็นควรให้มีการจัดทำนโยบายการกำกับดูแลองค์การที่ดีของกรมป่าไม้ เพื่อให้การปฏิบัติราชการของกรมป่าไม้มีระบบการบริหารจัดการที่ดีตามหลักธรรมาภิบาล เป็นที่ยอมรับของทุกฝ่ายที่เกี่ยวข้อง อันจะเป็นการเสริมสร้างความมีศักดิ์ศรีของการเป็นหน่วยงานภาครัฐ พร้อมสร้างความมั่นใจศรัทธา และไว้วางใจจากประชาชน ผู้รับบริการ ผู้ปฏิบัติงาน และผู้มีส่วนได้ส่วนเสียตลอดไป

นโยบายการกำกับดูแลองค์การที่ดีของกรมป่าไม้ได้รวบรวมหลักการ นโยบายการปฏิบัติราชการ แนวทางปฏิบัติ โดยอ้างอิงจากเกณฑ์การจัดระดับการกำกับดูแลองค์การภาครัฐตามหลักธรรมาภิบาลของการบริหารกิจการบ้านเมืองที่ดี (Good Governance Rating) โดยบุคลากรทุกระดับของกรมป่าไม้สามารถนำนโยบายการกำกับดูแลองค์การที่ดีฉบับนี้ ไปเป็นแนวทางยึดถือปฏิบัติในการดำเนินงาน และจะไม่ละเลยการปฏิบัติตามหลักการที่ปรากฏอยู่ในนโยบายการกำกับดูแลองค์การที่ดีที่ได้จัดทำขึ้น

กรมป่าไม้จะพิจารณาทบทวน และปรับปรุงนโยบายการกำกับดูแลองค์การที่ดีของหน่วยงานเป็นประจำทุกปี ทั้งนี้ เพื่อให้มีความเหมาะสม ทันสมัย และสอดคล้องกับสถานการณ์ที่เปลี่ยนแปลงอย่างสม่ำเสมอ อีกทั้งเพื่อเป็นการแสดงถึงพันธะสัญญาระหว่างหน่วยงานและบุคลากรของกรมป่าไม้ จึงขอให้ทุกสำนัก/กลุ่ม รับทราบนโยบายและมีการถ่ายทอดนโยบายดังกล่าวให้บุคลากรในสังกัดทราบ และเพื่อให้การดำเนินการตามนโยบายการกำกับดูแลองค์การที่ดีเกิดขึ้นทั่วทั้งองค์การ จึงเห็นควรให้มีมาตรการ/โครงการที่กำหนดเป็นตัวชี้วัดระดับสำนัก/กลุ่ม และถ่ายทอดลงสู่บุคคลต่อไป

(ลงชื่อ).....

(นายชลธิศ สุรัสวดี)

อธิบดีกรมป่าไม้

วันที่ ๙ เดือน พฤษภาคม พ.ศ. ๒๕๖๐

# ใบลงนามรับทราบของผู้ปฏิบัติงาน

## กรมป่าไม้

สำนัก/กลุ่ม.....

1. ข้าพเจ้าได้เอกสารเกี่ยวกับนโยบายการกำกับดูแลองค์การที่ดี ฉบับนี้แล้ว

2. ข้าพเจ้าได้อ่าน และมีความเข้าใจเกี่ยวกับนโยบายและแนวทางปฏิบัติเป็นอย่างดี พร้อมทั้งมุ่งมั่นที่จะนำแนวทางปฏิบัติภายใต้นโยบายการกำกับดูแลองค์การที่ดีด้านต่างๆ ซึ่งระบุไว้ ไปยึดถือปฏิบัติ หรือนำไปกำหนดเป็นมาตรการ/โครงการต่างๆ เพื่อส่งเสริมให้การปฏิบัติงานของกรมป่าไม้มีธรรมาภิบาลต่อไป

(ลงชื่อ) .....

(.....)

ตำแหน่ง.....

วันที่.....เดือน..... พ.ศ. ....



## สารบัญ

	หน้า
<b>หมวดที่ 1 บททั่วไป</b>	<b>1</b>
1.1 ข้อมูลองค์การ	1
วิสัยทัศน์	1
พันธกิจ	1
ค่านิยมหลักขององค์การ	1
โครงสร้างองค์การ	2
1.2 หลักธรรมาภิบาลของการบริหารกิจการบ้านเมืองที่ดี	3
1.3 หลักการในการจัดทำนโยบายการกำกับดูแลองค์การที่ดี	5
1.4 วัตถุประสงค์ในการจัดทำนโยบายการกำกับดูแลองค์การที่ดี	6
<b>หมวดที่ 2 นโยบายการกำกับดูแลองค์การที่ดีของกรมป่าไม้ ประจำปีงบประมาณ พ.ศ. 2560</b>	<b>7</b>
1. นโยบายด้านรัฐ สังคม และสิ่งแวดล้อม	7
2. นโยบายด้านผู้รับบริการและผู้มีส่วนได้ส่วนเสีย	7
3. นโยบายด้านองค์การ	8
4. นโยบายด้านผู้ปฏิบัติงาน	8
มาตรการ โครงการ หรือกิจกรรมรองรับการนำไปสู่การปฏิบัติตามนโยบายทั้ง 4 ด้าน	9 – 17
<b>หมวดที่ 3 การส่งเสริมและผลักดันการปฏิบัติตามนโยบายการกำกับดูแลองค์การที่ดีของกรมป่าไม้</b>	<b>18</b>
<b>ภาคผนวก</b>	
<b>ภาคผนวก 1</b> เกณฑ์การให้คะแนนตัวชี้วัดระดับความสำเร็จของค่าเฉลี่ยถ่วงน้ำหนัก ในการดำเนินกิจกรรม/โครงการตามนโยบายการกำกับดูแลองค์การที่ดี	19 – 20
<b>ภาคผนวก 2</b> แนวทางถ่ายทอดตัวชี้วัด ค่าเป้าหมาย จากระดับองค์การ สู่ระดับสำนัก/กลุ่ม และลงสู่บุคคล	21 – 22
<b>ภาคผนวก 3</b> แบบรายงานมาตรการ/โครงการและตัวชี้วัดตามนโยบายการกำกับ ดูแลองค์การที่ดีของกรมป่าไม้ ประจำปีงบประมาณ พ.ศ. 2560	23 – 25

# หมวดที่ 1

## บททั่วไป

### 1.1 ข้อมูลองค์การ

กรมป่าไม้ มีภารกิจเกี่ยวกับการอนุรักษ์ สงวน คุ้มครอง ป่าไม้ ดูแลรักษา ส่งเสริม ทำนุบำรุงป่าไม้ และการดำเนินการเกี่ยวกับการป่าไม้ การทำไม้ การเก็บหาของป่า การใช้ประโยชน์ในที่ดินป่าไม้ และการอื่นเกี่ยวกับป่าและอุตสาหกรรมป่าไม้ ให้เป็นไปตามระเบียบและกฎหมายที่เกี่ยวข้อง ด้วยกลยุทธ์เสริมสร้าง ความร่วมมือของประชาชน เป็นหลัก เพื่อเพิ่มมูลค่าทางเศรษฐกิจของประเทศ และพัฒนาคุณภาพชีวิตของประชาชน และมีภารกิจอื่นตามที่กฎหมายกำหนดให้เป็นอำนาจหน้าที่ของกรมป่าไม้

#### วิสัยทัศน์

บริหารจัดการทรัพยากรป่าไม้ให้มั่นคงและยั่งยืน

#### พันธกิจ

1. ป้องกันและรักษาพื้นที่ป่าไม้ให้คงอยู่
2. บริหารจัดการที่ดินป่าไม้อย่างเป็นระบบและเป็นธรรม
3. เพิ่มและฟื้นฟูพื้นที่ป่าไม้ในเชิงเศรษฐกิจ สังคม และสิ่งแวดล้อม
4. บริหารจัดการทรัพยากรป่าไม้โดยการมีส่วนร่วม
5. วิจัยและพัฒนาการป่าไม้เพื่อการใช้ประโยชน์อย่างยั่งยืน
6. เสริมสร้างขีดความสามารถเชิงรุกขององค์กร ระบบ กลไก และข้อมูลในการบริหารจัดการรวมทั้งการบังคับใช้กฎหมายให้มีประสิทธิภาพ

#### ค่านิยมหลักขององค์การ (Core Values)



1. **ปฏิบัติงานอย่างชาญฉลาด (Intellectual)** หมายถึง มีทัศนคติเชิงบวกและมีความคิดสร้างสรรค์ในการปฏิบัติงาน สามารถแก้ไขปัญหาและประเมินสถานการณ์ในการปฏิบัติงานล่วงหน้าได้อย่างเหมาะสม

2. **ปฏิบัติงานเชิงรุก (Activeness)** หมายถึง การปฏิบัติงานอย่างเต็มความสามารถให้สำเร็จตามเป้าหมาย มีความกระตือรือร้นที่จะเรียนรู้และพัฒนาตนเองอย่างสม่ำเสมอ

3. **มีจิตบริการ (Service Mind)** หมายถึง มีความเต็มใจในการให้บริการและมุ่งมั่นพัฒนางานบริการเพื่ออำนวยความสะดวกให้กับประชาชนทุกคนด้วยความเสมอภาค โปร่งใส และเป็นธรรม

4. **มีความรับผิดชอบ (Responsibility)** หมายถึง ปฏิบัติงานด้วยความรับผิดชอบต่อตนเอง ต่อสังคม รับผิดชอบต่อผลการกระทำของตน และรับผิดชอบต่อผลกระทบที่มีต่อประชาชน

5. **ซื่อสัตย์และจงรักภักดี (Faithfulness)** หมายถึง การปฏิบัติหน้าที่ด้วยความซื่อสัตย์ สุจริต และยึดมั่นในสิ่งที่ถูกต้อง

6. **การมีส่วนร่วม (Democracy)** : ส่งเสริมการปฏิบัติงานแบบมีส่วนร่วม ในทุกระบวนการของทุกภาคส่วน (Stakeholder engagement) ร่วมคิด ร่วมทำ ร่วมตรวจสอบและมอบอำนาจการตัดสินใจ (Empowerment)

### โครงสร้างองค์การ

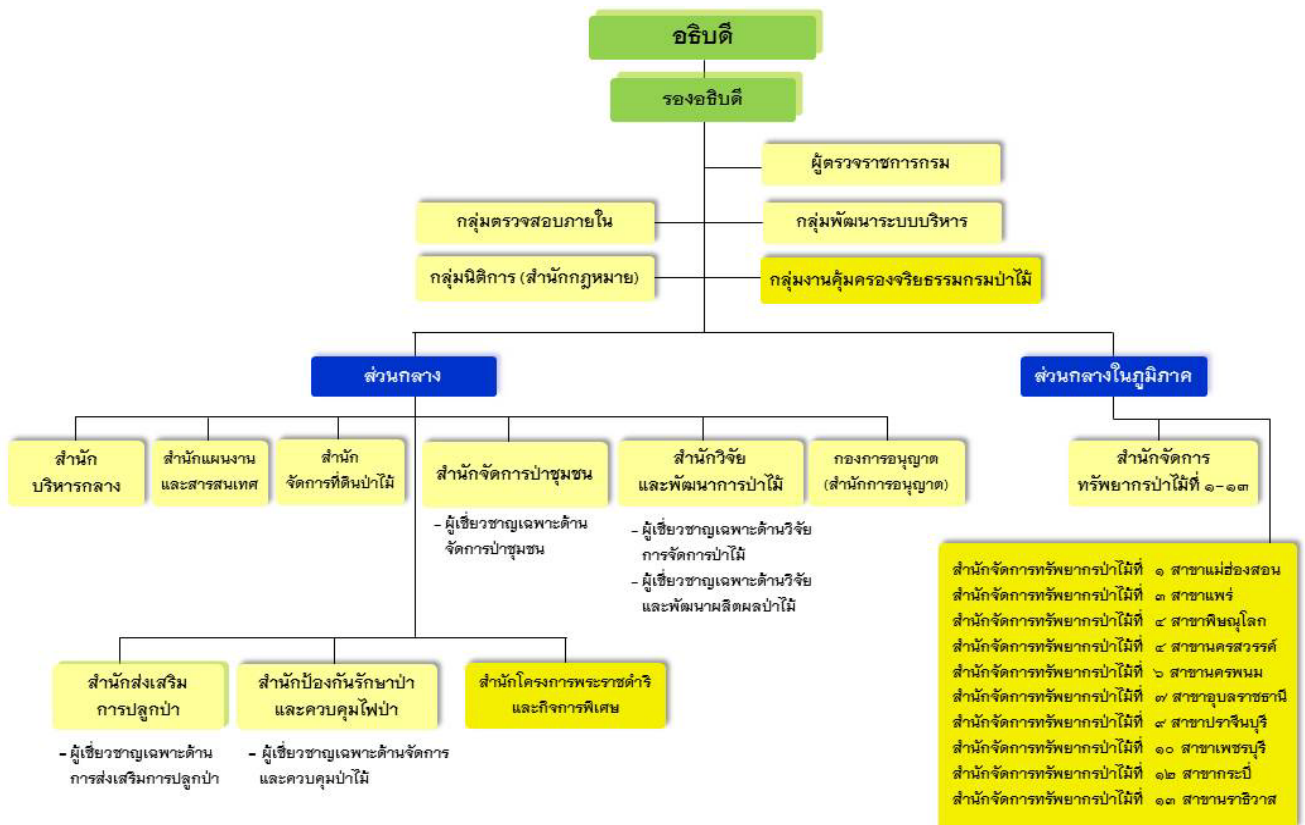
ตามกฎกระทรวงแบ่งส่วนราชการกรมป่าไม้ กระทรวงทรัพยากรธรรมชาติและสิ่งแวดล้อม พ.ศ. 2551 ให้แบ่งส่วนราชการกรมป่าไม้ ดังต่อไปนี้

1. สำนักบริหารกลาง
2. สำนักจัดการที่ดินป่าไม้
3. สำนักจัดการป่าชุมชน
4. สำนักป้องกันรักษาป่าและควบคุมไฟป่า
5. สำนักแผนงานและสารสนเทศ
6. สำนักวิจัยและพัฒนาการป่าไม้
7. สำนักส่งเสริมการปลูกป่า
8. สำนักจัดการทรัพยากรป่าไม้ที่ 1 - 13
9. กองการอนุญาต (สำนักการอนุญาต)
10. กลุ่มพัฒนาระบบบริหาร
11. กลุ่มตรวจสอบภายใน
12. กลุ่มนิติการ (สำนักกฎหมาย)

หน่วยงานที่อธิบดีกรมป่าไม้ตั้งขึ้นโดยอำนาจบริหาร ดังต่อไปนี้

1. สำนักจัดการทรัพยากรป่าไม้สาขา 10 สาขา
2. สำนักโครงการพระราชดำริและกิจการพิเศษ
3. กลุ่มงานคุ้มครองจริยธรรมกรมป่าไม้

รูปที่ 1 โครงสร้างองค์การตามอำนาจการบริหารงาน



## 1.2 หลักธรรมาภิบาลของการบริหารกิจการบ้านเมืองที่ดี ประกอบด้วย 4 หลักการสำคัญ และ 1 หลักการย่อย ดังนี้

### 1.2.1 การบริหารจัดการภาครัฐแนวใหม่ (New Public Management) ประกอบด้วย

1) หลักประสิทธิภาพ (Efficiency) : ในการปฏิบัติราชการต้องใช้ทรัพยากรอย่างประหยัด เกิดผลิตภาพที่คุ้มค่าต่อการลงทุนและบังเกิดประโยชน์สูงสุดต่อส่วนรวม ทั้งนี้ ต้องมีการลดขั้นตอนและระยะเวลาในการปฏิบัติงานเพื่ออำนวยความสะดวก และลดภาระค่าใช้จ่าย ตลอดจนยกเลิกภารกิจที่ล้าสมัย และไม่มีประสิทธิภาพ

2) **หลักประสิทธิผล (Effectiveness)** : ในการปฏิบัติราชการต้องมีวิสัยทัศน์เชิงยุทธศาสตร์ เพื่อตอบสนองความต้องการของประชาชนและผู้มีส่วนได้ส่วนเสียทุกฝ่ายปฏิบัติหน้าที่ตามพันธกิจ ให้บรรลุวัตถุประสงค์ขององค์การ มีการวางแผนการปฏิบัติงานที่ชัดเจนและอยู่ในระดับที่ตอบสนอง ต่อความคาดหวังของประชาชนสร้างกระบวนการปฏิบัติงานอย่างเป็นระบบและมีมาตรฐาน มีการจัดการความเสี่ยงและมุ่งเน้นผลการปฏิบัติงานเป็นเลิศ รวมถึงมีการติดตามประเมินผล และพัฒนาปรับปรุงการปฏิบัติงานให้ดีขึ้นอย่างต่อเนื่อง

3) **หลักการตอบสนอง (Responsiveness)** : ในการปฏิบัติราชการต้องสามารถให้บริการได้อย่างมีคุณภาพ สามารถดำเนินการแล้วเสร็จภายในระยะเวลาที่กำหนด สร้างความเชื่อมั่นไว้วางใจ รวมถึงตอบสนองตามความคาดหวัง/ความต้องการของประชาชน ผู้รับบริการและผู้มีส่วนได้ส่วนเสียที่มีความหลากหลายและมีความแตกต่างกันได้อย่างเหมาะสม

### 1.2.2 ค่านิยมประชาธิปไตย (Democratic Value) ประกอบด้วย

4) **หลักการรับผิดชอบ/สามารถตรวจสอบได้ (Accountability)** : ในการปฏิบัติราชการต้องสามารถตอบคำถามและชี้แจงได้เมื่อมีข้อสงสัย รวมทั้งต้องมีการจัดวางระบบการรายงานความก้าวหน้าและผลสัมฤทธิ์ตามเป้าหมาย ที่กำหนดไว้ต่อสาธารณะเพื่อประโยชน์ในการตรวจสอบและการให้คุณให้โทษตลอดจนมีการจัดเตรียมระบบการแก้ไขหรือบรรเทาปัญหาและผลกระทบใด ๆ ที่อาจจะเกิดขึ้น

5) **หลักความโปร่งใส (Transparency)** : ในการปฏิบัติราชการต้องปฏิบัติงานด้วยความซื่อสัตย์สุจริตตรงไปตรงมา รวมทั้งต้องมีการเปิดเผยข้อมูลข่าวสารที่จำเป็นและเชื่อถือได้ให้ประชาชนได้รับทราบอย่างสม่ำเสมอตลอดจนวางระบบให้การเข้าถึงข้อมูลข่าวสารดังกล่าวเป็นไปโดยง่าย

6) **หลักนิติธรรม (Rule of Law)** : ในการปฏิบัติราชการต้องใช้อำนาจของกฎหมาย กฎระเบียบ ข้อบังคับในการปฏิบัติงานอย่างเคร่งครัด ด้วยความเป็นธรรมไม่เลือกปฏิบัติ และคำนึงถึงสิทธิเสรีภาพของประชาชนและผู้มีส่วนได้ส่วนเสียฝ่ายต่างๆ

7) **หลักความเสมอภาค (Equity)** : ในการปฏิบัติราชการต้องให้บริการอย่างเท่าเทียมกัน ไม่มีการแบ่งแยกด้านชายหญิง ถิ่นกำเนิด เชื้อชาติ ภาษา เพศ อายุ สภาพทางกายหรือสุขภาพ สถานะของบุคคล ฐานะทางเศรษฐกิจและสังคม ความเชื่อทางศาสนา การศึกษาอบรมและอื่น ๆ อีกทั้งยังต้องคำนึงถึงโอกาสความเท่าเทียมกันของการเข้าถึงบริการสาธารณะของ กลุ่มบุคคลผู้ด้อยโอกาสในสังคมด้วย

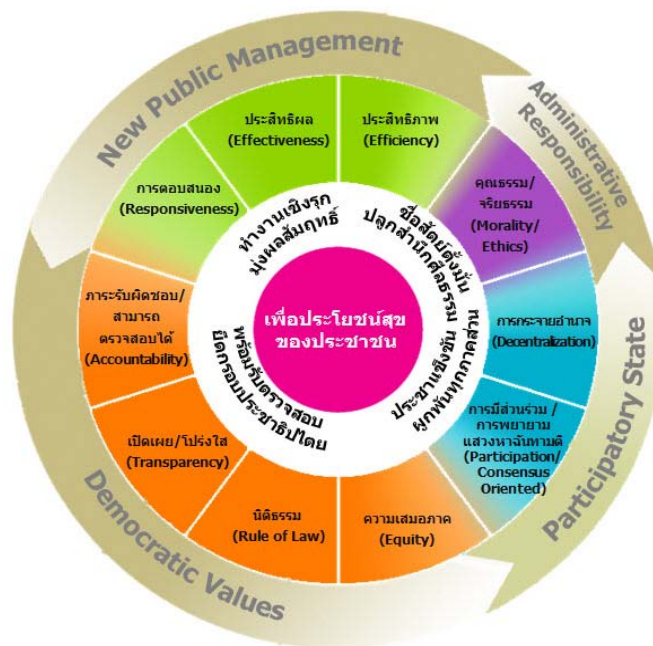
### 1.2.3 ประชากรรัฐ (Participatory State) ประกอบด้วย

8) **หลักการมีส่วนร่วม/การพยายามแสวงหาฉันทามติ (Participation/Consensus Oriented)** : ในการปฏิบัติราชการต้องรับฟังความคิดเห็นของประชาชน รวมทั้งเปิดให้ประชาชนมีส่วนร่วมในการรับรู้ เรียนรู้ ทำความเข้าใจ ร่วมแสดงทัศนะ ร่วมเสนอปัญหา/ประเด็นที่สำคัญที่เกี่ยวข้องร่วมคิดแก้ไขปัญหา ร่วมในกระบวนการตัดสินใจและการดำเนินงาน และร่วมตรวจสอบผลการปฏิบัติงานทั้งนี้ ต้องมีความพยายามในการแสวงหาฉันทามติหรือข้อตกลงร่วมกันระหว่างกลุ่มผู้มีส่วนได้ส่วนเสียที่เกี่ยวข้อง โดยเฉพาะกลุ่มที่ได้รับผลกระทบโดยตรงจะต้องไม่มีข้อคัดค้านที่หาข้อยุติไม่ได้ในประเด็นที่สำคัญ

9) **หลักการกระจายอำนาจ (Decentralization)** : ในการปฏิบัติราชการควรมีการมอบอำนาจ และกระจายความรับผิดชอบในการตัดสินใจ และการดำเนินการให้แก่ผู้ปฏิบัติงานในระดับต่างๆ ได้อย่างเหมาะสม รวมทั้ง มีการโอนถ่ายบทบาทและภารกิจให้แก่องค์กรปกครองส่วนท้องถิ่นหรือภาคส่วนอื่นๆ ในสังคม

1.2.4 ความรับผิดชอบทางการบริหาร (Administrative Responsibility) ประกอบด้วย

10) **หลักคุณธรรม/จริยธรรม (Morality/ Ethics)** : ในการปฏิบัติราชการต้องมีจิตสำนึกความ รับผิดชอบในการปฏิบัติหน้าที่ให้เป็นไปอย่างมีศีลธรรม คุณธรรม และตรงตามความคาดหวังของสังคม รวมทั้ง ยึดมั่นในค่านิยมหลักของมาตรฐานจริยธรรมสำหรับผู้ดำรงตำแหน่งทางการเมืองและเจ้าหน้าที่ของรัฐประมวล จริยธรรมข้าราชการพลเรือน และจรรยาบรรณวิชาชีพ



หลักธรรมาภิบาลของการบริหารกิจการบ้านเมืองที่ดี, สำนักงาน ก.พ.ร., [http://www.opdc.go.th/content.php?menu\\_id=5&content\\_id=2442, 2555](http://www.opdc.go.th/content.php?menu_id=5&content_id=2442, 2555)

1.3 หลักการในการจัดทำนโยบายการกำกับดูแลองค์กรที่ดี

การจัดทำนโยบายการกำกับดูแลองค์กรที่ดีของกรมป่าไม้ นับเป็นการสนองตอบต่อแนวคิดธรรมาภิบาล โดยมีภาพรวมดังนี้

1. การกำหนดให้มีการจัดทำนโยบายการกำกับดูแลองค์กรที่ดีนี้ ถือเป็นส่วนหนึ่งของการ นำหลักการบริหารกิจการบ้านเมืองที่ดีหรือธรรมาภิบาลเข้ามาประยุกต์ใช้ในการเปลี่ยนแปลงระบบ การบริหารราชการแผ่นดินของไทย อันเป็นไปตามเจตนารมณ์ที่ปรากฏอย่างชัดเจนในมาตรา 3/1 แห่งพระราชบัญญัติระเบียบบริหารราชการแผ่นดิน พ.ศ. 2534 ซึ่งแก้ไขเพิ่มเติม โดยพระราชบัญญัติ ระเบียบบริหารราชการแผ่นดิน (ฉบับที่ 5) พ.ศ. 2545 มุ่งเน้นให้ส่วนราชการใช้วิธีการบริหารกิจการ บ้านเมืองที่ดีมาเป็นแนวทางในการปฏิบัติราชการ กล่าวคือ

“การบริหารราชการเพื่อประโยชน์สุขของประชาชน เกิดผลสัมฤทธิ์ต่อภารกิจของรัฐ ความมีประสิทธิภาพ ความคุ้มค่าในเชิงภารกิจแห่งรัฐ การลดขั้นตอนการปฏิบัติงาน การลดภารกิจและยุบเลิกหน่วยงานที่ไม่จำเป็น การกระจายภารกิจและทรัพยากรให้แก่ท้องถิ่น การกระจายอำนาจตัดสินใจ การอำนวยความสะดวก และการตอบสนองความต้องการของประชาชน ทั้งนี้ โดยมีผู้รับผิดชอบต่อผลงาน การจัดสรรงบประมาณและการบรรจุแต่งตั้งบุคคลเข้าดำรงตำแหน่ง หรือปฏิบัติหน้าที่ ต้องคำนึงถึงหลักการตามวรรคหนึ่ง

ในการปฏิบัติหน้าที่ของส่วนราชการต้องใช้วิธีการบริหารกิจการบ้านเมืองที่ดี โดยเฉพาะอย่างยิ่งให้คำนึงถึงความรับผิดชอบของผู้ปฏิบัติงาน การมีส่วนร่วมของประชาชน การเปิดเผยข้อมูล การติดตามตรวจสอบและประเมินผลการปฏิบัติงาน ทั้งนี้ ตามความเหมาะสมของภารกิจ

เพื่อประโยชน์ในการดำเนินการให้เป็นไปตามมาตรานี้ จะตราพระราชกฤษฎีกากำหนดหลักเกณฑ์และวิธีการในการปฏิบัติราชการและการสั่งการให้ส่วนราชการและข้าราชการปฏิบัติก็ได้”

## 2. ประกาศนโยบายรัฐบาลประยุทธ์ จันทร์โอชา

นโยบายข้อที่ 10 มุ่งเน้นการส่งเสริมการบริหารราชการแผ่นดินที่มีธรรมาภิบาล และการป้องกันปราบปรามการทุจริตและประพฤติมิชอบในภาครัฐ ปรับปรุงระบบราชการในด้านองค์กรหรือหน่วยงานภาครัฐ ทั้งในระดับประเทศ ภูมิภาค และท้องถิ่น ทบทวนการจัดโครงสร้างหน่วยงานภาครัฐที่มีอำนาจหน้าที่ ปรับปรุงวิธีปฏิบัติราชการให้ทันสมัย แก้ไขกฎระเบียบให้โปร่งใส ชัดเจน สามารถบริการประชาชนได้อย่างมีประสิทธิภาพและเป็นธรรม ยึดหลักการบริหารกิจการบ้านเมืองที่ดี การบริหารจัดการภาครัฐแบบใหม่ การตอบสนองความต้องการของประชาชนในฐานะที่เป็นศูนย์กลาง และการอำนวยความสะดวกแก่ผู้ใช้บริการ เพื่อสร้างความเชื่อมั่นวางใจในระบบราชการ...

## 3. ยุทธศาสตร์การพัฒนาระบบราชการไทย พ.ศ. 2556 - พ.ศ. 2561

วิสัยทัศน์ของการพัฒนาระบบราชการ “ระบบราชการไทย มุ่งเน้นพัฒนาการทำงาน เพื่อประชาชน และรักษาผลประโยชน์ของประเทศชาติภายใต้หลักธรรมาภิบาลของการบริหารกิจการบ้านเมืองที่ดี ยกระดับขีดสมรรถนะไปสู่ความเป็นเลิศบูรณาการและเพิ่มประสิทธิภาพของงานภาครัฐ ประสานการทำงานกับทุกภาคส่วน สร้างความโปร่งใส ต่อต้านการทุจริตและประพฤติมิชอบ ให้เป็นที่น่าเชื่อมั่นศรัทธาของประชาชน”

### 1.4 วัตถุประสงค์ในการจัดทำนโยบายการกำกับดูแลองค์กรที่ดี

เพื่อให้การปฏิบัติงานของกรมป่าไม้มีผลในทางปฏิบัติอย่างแท้จริง และเกิดประโยชน์กับทุกฝ่าย การจัดทำนโยบายการกำกับดูแลองค์กรที่ดีจึงได้ยึดหลักการที่สำคัญเพื่อให้บรรลุวัตถุประสงค์ ดังต่อไปนี้

1) เพื่อเป็นนโยบายและแนวทางปฏิบัติที่ชัดเจนสำหรับส่งเสริมธรรมาภิบาลให้เกิดขึ้นในหน่วยงานและสามารถนำไปปฏิบัติและติดตามผลได้อย่างเป็นรูปธรรม

2) เพื่อใช้เป็นแนวทางตรวจสอบการปฏิบัติงานตามหลักธรรมาภิบาล ทั้งนี้ เพื่อมิให้เกิดการแสวงหาผลประโยชน์ส่วนตน อันจะทำให้เกิดความสูญเสียต่อรัฐ สังคม สิ่งแวดล้อม องค์กร ผู้รับบริการ ผู้มีส่วนได้ส่วนเสีย และผู้ปฏิบัติงานภายในกรมป่าไม้

3) เพื่อสร้างการยอมรับ ความน่าเชื่อถือ ความไว้วางใจ ความมั่นใจและศรัทธาให้เกิดขึ้นกับผู้รับบริการ ผู้มีส่วนได้ส่วนเสีย และประชาชนทั่วไป

## หมวดที่ 2

### นโยบายการกำกับดูแลองค์การที่ดีของกรมป่าไม้

ประจำปีงบประมาณ พ.ศ. 2560

#### นโยบายการกำกับดูแลองค์การที่ดีของกรมป่าไม้

เพื่อให้การปฏิบัติราชการของกรมป่าไม้มีระบบการบริหารจัดการที่ดี มีความชัดเจน โปร่งใส มีคุณธรรม จริยธรรม และธรรมาภิบาล ทำให้ประชาชนเกิดความมั่นใจศรัทธา และไว้วางใจ เป็นที่ยอมรับของทุกฝ่ายที่เกี่ยวข้อง กรมป่าไม้ได้จัดทำนโยบายการกำกับดูแลองค์การที่ดีขึ้น โดยยึดหลักคุณธรรม จริยธรรม และธรรมาภิบาล เป็นพื้นฐานในการกำหนดมาตรการ นโยบายหลัก และแนวทางในการปฏิบัติ ตามนโยบายการกำกับดูแลองค์การที่ดี 4 ด้าน ได้แก่ (1) ด้านรัฐ สังคม และสิ่งแวดล้อม (2) ด้านผู้รับบริการ และผู้มีส่วนได้ส่วนเสีย (3) ด้านองค์การ และ (4) ด้านผู้ปฏิบัติงาน ดังนี้

#### 1. นโยบายด้านรัฐ สังคมและสิ่งแวดล้อม

**นโยบายหลัก** ให้ความร่วมมือสนับสนุนนโยบายของรัฐบาล และส่งเสริมการปฏิบัติงานที่รับผิดชอบต่อสังคม ชุมชน และสิ่งแวดล้อม

##### แนวทางปฏิบัติ

- 1.1 จัดทำมาตรการลดผลกระทบทางลบต่อสังคม
- 1.2 กำหนดมาตรการและแนวทางในการประหยัดทรัพยากรให้หน่วยงานถือปฏิบัติ

#### 2. นโยบายด้านผู้รับบริการและผู้มีส่วนได้ส่วนเสีย

**นโยบายหลัก** ปฏิบัติต่อผู้รับบริการและผู้มีส่วนได้ส่วนเสียอย่างเสมอภาค มีมาตรฐาน ถูกต้อง รวดเร็ว เป็นธรรมและมีระบบการให้ข้อมูลสารสนเทศที่ทันสมัยเชื่อถือได้ และตรงตามความต้องการ

##### แนวทางปฏิบัติ

- 2.1 พัฒนาการให้บริการของกรมป่าไม้
- 2.2 ปรับปรุงฐานข้อมูลให้ทันสมัย เชื่อถือได้ และตรงตามความต้องการความคาดหวังของผู้รับบริการและผู้มีส่วนได้ส่วนเสีย



### 3. นโยบายด้านองค์การ

**นโยบายหลัก** ส่งเสริมการปลูกฝังจริยธรรมและคุณธรรมในองค์การ มีการตรวจสอบและประเมินผลที่มีประสิทธิภาพและประสิทธิผล มีระบบบริหารความเสี่ยง การควบคุมภายใน การตรวจสอบภายใน

**แนวทางปฏิบัติ**

- 3.1 ปลูกฝังจริยธรรมและคุณธรรมในองค์การ เพื่อให้เป็นองค์การที่ปฏิบัติงานตามหลักธรรมาภิบาล
- 3.2 พัฒนาและปรับปรุงกลไกการกำกับดูแล ติดตาม และประเมินผลการปฏิบัติราชการ
- 3.3 พัฒนาระบบการบริหารความเสี่ยง ระบบการควบคุมภายใน และระบบการตรวจสอบภายใน

### 4. นโยบายด้านผู้ปฏิบัติงาน

**นโยบายหลัก** ส่งเสริมกระบวนการจัดการความรู้ เสริมสร้างขีดสมรรถนะของบุคลากร และมุ่งส่งเสริมให้ผู้ปฏิบัติงานมีคุณภาพชีวิตที่ดี และเกิดแรงจูงใจในการทำงาน

**แนวทางปฏิบัติ**

- 4.1 ถ่ายทอดและแลกเปลี่ยนองค์ความรู้
- 4.2 พัฒนาบุคลากร เพื่อให้บุคลากรมีความรู้ ความสามารถในการปฏิบัติงาน
- 4.3 เสริมสร้างความผูกพัน และแรงจูงใจในการปฏิบัติงานของบุคลากร

**นโยบายการกำกับดูแลองค์การที่ดีของกรมป่าไม้**  
**ประจำปีงบประมาณ พ.ศ. 2560**

นโยบายด้านรัฐ สังคม และสิ่งแวดล้อม									
นโยบายหลัก : ให้ความร่วมมือสนับสนุนนโยบายของรัฐบาล และส่งเสริมการปฏิบัติงานที่รับผิดชอบต่อสังคม ชุมชน และสิ่งแวดล้อม									
แนวทางปฏิบัติ	หลักธรรมาภิบาล	มาตรการ/โครงการ	ตัวชี้วัด	เกณฑ์การให้คะแนน					หน่วยงานที่รับผิดชอบ
				1	2	3	4	5	
1.1 จัดทำมาตรการลดผลกระทบทางลบต่อสังคม	หลักประสิทธิภาพ หลักการรับผิดชอบต่อสังคม	1. ให้ทุกหน่วยงานที่มีภารกิจ (1) ด้านวิจัยและพัฒนาการป่าไม้ (2) ด้านการจัดการป่าชุมชน (3) ด้านป้องกันรักษาป่าและควบคุมไฟป่า (4) ด้านการอนุญาต (5) ด้านส่งเสริมการปลูกป่า และ (6) ด้านจัดการที่ดินวิเคราะห์การดำเนินงานและจัดทำมาตรการลดผลกระทบทางลบที่เกิดขึ้นจากงานตามภารกิจ 2. จัดส่งผลการวิเคราะห์และจัดทำมาตรการลดผลกระทบทางลบให้กลุ่มพัฒนาระบบบริหารภายในระยะเวลาที่กำหนด เพื่อจัดทำเป็นคู่มือมาตรการป้องกันและลดผลกระทบทางลบจากการปฏิบัติงานของกรมป่าไม้ 3. ทุกหน่วยงานที่ปฏิบัติภารกิจตามข้อ 1. ดำเนินการเผยแพร่แนวทางการจัดการลดผลกระทบทางลบให้ผู้ที่เกี่ยวข้องทราบอย่างน้อย 2 ช่องทาง เช่น การสอนงาน การประชุมชี้แจง และการเผยแพร่ผ่านทางเว็บไซต์ของหน่วยงาน เป็นต้น	ระดับความสำเร็จของการจัดทำมาตรการลดผลกระทบทางลบของสำนัก/กลุ่ม	คัดเลือกกิจกรรมที่สำคัญในแต่ละภารกิจที่กำหนด ทั้ง 6 ด้าน	เขียนแผนผังขั้นตอนการทำงานตามรายกิจกรรม และกำหนดผู้มีส่วนได้ส่วนเสีย รวมทั้งผลผลิต/ผลลัพธ์ของแต่ละขั้นตอน (แบบฟอร์มที่ 1)	วิเคราะห์ผู้มีส่วนได้ส่วนเสีย เพื่อหาความสำคัญและความมีอิทธิพลของผู้มีส่วนได้ส่วนเสีย แต่ละกลุ่ม (แบบฟอร์มที่ 2)	ประเมินผลกระทบทางลบต่อสังคม (แบบฟอร์มที่ 3)	จัดทำมาตรการลดผลกระทบทางลบที่เกิดขึ้น (แบบฟอร์มที่ 3) และจัดส่งข้อมูลให้กลุ่มพัฒนาระบบบริหารทราบภายในระยะเวลาที่กำหนด (กรณีส่งมาหลังเวลาที่กำหนดหักคะแนน 0.5 คะแนน)	ทุกสำนัก/กลุ่มที่รับผิดชอบต่องานด้านวิจัยและพัฒนาการป่าไม้ ด้านการจัดการป่าชุมชน ด้านป้องกันรักษาป่าและควบคุมไฟป่า ด้านการอนุญาต ด้านส่งเสริมการปลูกป่า และงานด้านจัดการที่ดิน

**นโยบายการกำกับดูแลองค์การที่ดีของกรมป่าไม้**  
**ประจำปีงบประมาณ พ.ศ. 2560**

นโยบายด้านรัฐ สังคม และสิ่งแวดล้อม (ต่อ)									
นโยบายหลัก : ให้ความร่วมมือสนับสนุนนโยบายของรัฐบาล และส่งเสริมการปฏิบัติงานที่รับผิดชอบต่อสังคม ชุมชน และสิ่งแวดล้อม									
แนวทางปฏิบัติ	หลักธรรมาภิบาล	มาตรการ/โครงการ	ตัวชี้วัด	เกณฑ์การให้คะแนน					หน่วยงานที่รับผิดชอบ
				1	2	3	4	5	
1.2 กำหนด มาตรการและ แนวทางในการ ประหยัด ทรัพยากรให้ หน่วยงานถือ ปฏิบัติ	หลักประสิทธิภาพ	1. ทุกหน่วยงานมีการกำหนดมาตรการ ประหยัดกระดาษและประกาศให้บุคลากรใน หน่วยงานทราบและปฏิบัติ 2. ให้ทุกหน่วยงานในสังกัดกรมป่าไม้ นำ หลักการ 3R (Reuse – Reduce – Recycle) มาใช้เป็นกรอบแนวทางในการ ประหยัดกระดาษ 3. การนำนวัตกรรมมาใช้เพื่อประหยัด กระดาษ เช่น การแจ้งเวียนรายงานการ ประชุมระดับสำนักผ่านเว็บไซต์ หรือ การส่ง e-mail เพื่อทดแทนการแจ้งเวียนเป็น หนังสือ เป็นต้น	ร้อยละของจำนวน กระดาษที่ลดลงเมื่อ เทียบกับ ปีงบประมาณ พ.ศ. 2559	ลดลงร้อยละ 1	ลดลงร้อยละ 2	ลดลงร้อยละ 3	ลดลงร้อยละ 4	ลดลงร้อยละ 5	ทุกสำนัก/ กลุ่ม

หมายเหตุ : วิธีการคำนวณ

$$\left[ \frac{\text{จำนวนกระดาษที่ใช้ปี 2560} - \text{จำนวนกระดาษที่ใช้ในปี 2559}}{\text{จำนวนกระดาษที่ใช้ในปี 2559}} \right] \times 100$$

นโยบายการกำกับดูแลองค์การที่ดีของกรมป่าไม้  
ประจำปีงบประมาณ พ.ศ. 2560

นโยบายด้านผู้รับบริการและผู้มีส่วนได้ส่วนเสีย									
นโยบายหลัก : ปฏิบัติต่อผู้รับบริการและผู้มีส่วนได้ส่วนเสียอย่างเสมอภาค มีมาตรฐาน ถูกต้อง รวดเร็ว เป็นธรรม และมีระบบการให้ข้อมูลสารสนเทศที่ทันสมัยเชื่อถือได้และตรงตามความต้องการ									
แนวทางปฏิบัติ	หลักธรรมาภิบาล	มาตรการ/โครงการ	ตัวชี้วัด	เกณฑ์การให้คะแนน					หน่วยงานที่รับผิดชอบ
				1	2	3	4	5	
2.1 พัฒนาการให้บริการของกรมป่าไม้	หลักการตอบสนองหลักความโปร่งใสหลักความเสมอภาค	1. ผู้บริหารสนับสนุนให้นำเทคนิคการบริการด้วยใจไปใช้เป็นแนวทางในการพัฒนาสมรรถนะด้านการให้บริการของบุคลากรในหน่วยงาน 2. เผยแพร่ และชี้แจง ทำความเข้าใจให้บุคลากรในหน่วยงานปฏิบัติตามเทคนิคการบริการด้วยใจ 3. นำเทคนิคการให้บริการด้วยใจไปใช้เป็นกรอบในการประเมินสมรรถนะหลักของข้าราชการ และพนักงานราชการด้านการบริการ (Service Mind)	ระดับความสำเร็จในการพัฒนาผู้ทำหน้าที่รับผิดชอบในการให้บริการ	ผู้บริหารในสำนัก/กลุ่มให้ความสำคัญในการให้บริการด้วยใจ (Service Mind) เช่น มีการประกาศเป็นนโยบายของหน่วยงาน หรือ สนับสนุนให้บุคลากรพัฒนาสมรรถนะด้านการให้บริการ เป็นต้น รวมทั้ง กำหนดเป็นกรอบในการประเมินสมรรถนะหลักของข้าราชการ และพนักงานราชการด้านการให้บริการ (Service Mind)	ผู้บริหารสนับสนุนให้นำเทคนิคการบริการด้วยใจไปใช้เป็นแนวทางในการพัฒนาสมรรถนะด้านการให้บริการของบุคลากรในหน่วยงาน (กลุ่มพัฒนาระบบบริหาร) แจ้งเวียนตามหนังสือที่ ทส 1600.9/167 ลงวันที่ 23 มีนาคม 2560 เรื่อง ขอส่งเอกสาร “เทคนิคการให้บริการด้วยใจ Service Mind)	เผยแพร่ และชี้แจง ทำความเข้าใจให้บุคลากรในหน่วยงานปฏิบัติตามเทคนิคการบริการด้วยใจ	มีการทดสอบความรู้ความเข้าใจในการให้บริการตามเทคนิคการบริการด้วยใจ อาจทำได้โดยการสังเกต / การทำแบบทดสอบ	- บุคลากรมีผลการประเมินสมรรถนะหลักด้านการให้บริการตามที่สำนักงาน ก.พ. กำหนด - ไม่มีข้อร้องเรียนจากผู้รับบริการ ในด้านการให้บริการ	ทุกสำนัก/ กลุ่ม

**นโยบายการกำกับดูแลองค์การที่ดีของกรมป่าไม้**  
**ประจำปีงบประมาณ พ.ศ. 2560**

นโยบายด้านผู้รับบริการและผู้มีส่วนได้ส่วนเสีย (ต่อ)									
นโยบายหลัก : ปฏิบัติต่อผู้รับบริการและผู้มีส่วนได้ส่วนเสียอย่างเสมอภาค มีมาตรฐาน รวดเร็ว เป็นธรรม และมีระบบการให้ข้อมูลสารสนเทศที่ทันสมัยเชื่อถือได้และตรงตามความต้องการ									
แนวทางปฏิบัติ	หลักธรรมาภิบาล	มาตรการ/โครงการ	ตัวชี้วัด	เกณฑ์การให้คะแนน					หน่วยงานที่รับผิดชอบ
				1	2	3	4	5	
2.2 ปรับปรุงฐานข้อมูลให้ทันสมัยเชื่อถือได้และตรงตามความต้องการความคาดหวังของผู้รับบริการและผู้มีส่วนได้ส่วนเสีย	หลักประสิทธิภาพ	1. จัดทำแผนแม่บทและแผนปฏิบัติการเทคโนโลยีสารสนเทศ 2. ดำเนินการตามแผนฯ ไม่น้อยกว่าร้อยละ 80	ระดับความสำเร็จในการบริหารจัดการสารสนเทศ	จัดทำแผนแม่บทและแผนปฏิบัติการเทคโนโลยีสารสนเทศ	แผนแม่บทเทคโนโลยีสารสนเทศ และแผนปฏิบัติการเทคโนโลยีสารสนเทศมีรายละเอียด/องค์ประกอบตามหมายเหตุ	- มีระบบ MIS หรือ EIS ที่สอดคล้องกับความต้องการของผู้บริหาร - มีระบบสารสนเทศที่สนับสนุนระบบการบริหารทรัพยากรบุคคล - มีระบบสารสนเทศที่ช่วยอำนวยความสะดวกกับผู้รับบริการ/ประชาชนทั่วไป	มีผลการปฏิบัติงานตามแผนปฏิบัติการเทคโนโลยีสารสนเทศไม่น้อยกว่าร้อยละ 80	- บุคลากรภายนอกมีความพึงพอใจต่อการใช้งานระบบเทคโนโลยีสารสนเทศของกรมป่าไม้ไม่น้อยกว่าร้อยละ 80 - บุคลากรภายในกรมป่าไม้มีความพึงพอใจต่อการใช้งานระบบเทคโนโลยีสารสนเทศของกรมป่าไม้ไม่น้อยกว่าร้อยละ 80	สำนักแผนงานและสารสนเทศ

หมายเหตุ : รายละเอียด/องค์ประกอบของแผนแม่บทประกอบด้วย (1) ตอบสนองต่อความต้องการขององค์กรและยุทธศาสตร์ (2) สอดคล้องกับแผนปฏิบัติราชการ 4 ปี และแผนปฏิบัติการประจำปี (3) ตอบสนองต่อนโยบายสำคัญ เช่น Thailand 4.0 / Ease of Doing Business (4) แผนงานโครงการมีการจัดกลุ่ม/ลำดับความสำคัญ (5) มีตัวชี้วัดที่แสดงความสำเร็จ (Output) และตัวชี้วัดสะท้อนผลลัพธ์ที่คาดหวัง (Outcome)

**นโยบายการกำกับดูแลองค์การที่ดีของกรมป่าไม้**  
**ประจำปีงบประมาณ พ.ศ. 2560**

นโยบายด้านองค์การ									
นโยบายหลัก : ส่งเสริมการปลูกฝังจริยธรรมและคุณธรรมในองค์การ มีการตรวจสอบและประเมินผลที่มีประสิทธิภาพและประสิทธิผล มีระบบบริหารความเสี่ยง การควบคุมภายใน การตรวจสอบภายใน									
แนวทางปฏิบัติ	หลักธรรมาภิบาล	มาตรการ/โครงการ	ตัวชี้วัด	เกณฑ์การให้คะแนน					หน่วยงานที่รับผิดชอบ
				1	2	3	4	5	
3.1 ปลูกฝังจริยธรรมและคุณธรรมในองค์การ เพื่อให้เป็นองค์การที่ปฏิบัติงานตามหลักธรรมาภิบาล	หลักความโปร่งใส หลักคุณธรรม/ จริยธรรม	1. กลุ่มงานคุ้มครองจริยธรรมกำหนดพฤติกรรมที่พึงประสงค์และตัวชี้วัดที่สะท้อนจรรยาบรรณข้าราชการของกรมป่าไม้ 2. กลุ่มงานคุ้มครองจริยธรรมจัดทำแนวทางส่งเสริมจรรยาบรรณข้าราชการกรมป่าไม้ แจ้างเวียนให้ทุกสำนัก/กลุ่มทราบและนำไปปฏิบัติ	ระดับความสำเร็จของการส่งเสริมจรรยาบรรณข้าราชการของกรมป่าไม้	- กลุ่มงานคุ้มครองจริยธรรม กรมป่าไม้ กำหนดพฤติกรรมที่พึงประสงค์และตัวชี้วัดที่สะท้อนจรรยาบรรณข้าราชการของกรมป่าไม้ รวมทั้งจัดทำแนวทางส่งเสริมจรรยาบรรณข้าราชการกรมป่าไม้ แจ้างเวียนให้ทุกสำนัก/กลุ่มทราบและนำไปปฏิบัติ - ทุกสำนัก/กลุ่มชี้แจงให้บุคลากรทราบถึงพฤติกรรมที่พึงประสงค์และตัวชี้วัดที่สะท้อนจรรยาบรรณข้าราชการของกรมป่าไม้ และแนวทางการดำเนินงานให้บุคลากรในสังกัดทราบ	ทุกสำนัก/กลุ่ม ดำเนินการตามแนวทางส่งเสริมจรรยาบรรณข้าราชการกรมป่าไม้ไม่น้อยกว่าร้อยละ 60	ทุกสำนัก/กลุ่ม ดำเนินการตามแนวทางส่งเสริมจรรยาบรรณข้าราชการกรมป่าไม้ไม่น้อยกว่าร้อยละ 70	ทุกสำนัก/กลุ่ม ดำเนินการตามแนวทางส่งเสริมจรรยาบรรณข้าราชการกรมป่าไม้ไม่น้อยกว่าร้อยละ 80	ทุกสำนัก/กลุ่ม ดำเนินการตามแนวทางส่งเสริมจรรยาบรรณข้าราชการกรมป่าไม้ไม่น้อยกว่าร้อยละ 90	ทุกสำนัก/กลุ่ม

หมายเหตุ : การดำเนินงานระดับที่ 1 สำนักบริหารกลางต้องดำเนินงานทั้ง 2 ส่วน ส่วนสำนักกลุ่มดำเนินการส่วนที่ 2

**นโยบายการกำกับดูแลองค์การที่ดีของกรมป่าไม้**  
**ประจำปีงบประมาณ พ.ศ. 2560**

นโยบายด้านองค์การ (ต่อ)									
นโยบายหลัก : ส่งเสริมการปลูกฝังจริยธรรมและคุณธรรมในองค์การ มีการตรวจสอบและประเมินผลที่มีประสิทธิภาพและประสิทธิผล มีระบบบริหารความเสี่ยง การควบคุมภายใน การตรวจสอบภายใน									
แนวทางปฏิบัติ	หลักธรรมาภิบาล	มาตรการ/โครงการ	ตัวชี้วัด	เกณฑ์การให้คะแนน					หน่วยงานที่รับผิดชอบ
				1	2	3	4	5	
3.2 พัฒนาและปรับปรุงกลไกการกำกับดูแลติดตามและประเมินผลการปฏิบัติราชการ	หลักประสิทธิภาพ หลักภาระรับผิดชอบ	กำหนดตัวชี้วัดกระบวนการ และดำเนินการถ่ายทอดตัวชี้วัด ค่าเป้าหมายที่สำคัญไปสู่ระดับหน่วยงาน และระดับบุคคล	ระดับความสำเร็จของการดำเนินการถ่ายทอดตัวชี้วัด ค่าเป้าหมายจากระดับองค์กรสู่ระดับสำนัก/กลุ่มและสูบุคคล	- วิเคราะห์บทบาทหน้าที่และภารกิจของสำนัก/กลุ่มที่สนับสนุนต่อเป้าประสงค์และตัวชี้วัด - จัดทำเล่มคำรับรองการปฏิบัติราชการระดับสำนัก/กลุ่ม - บทบาท หน้าที่และภารกิจที่เป็นงานประจำของสำนัก/กลุ่ม	- กำหนดเป้าประสงค์และตัวชี้วัดระดับสำนัก/กลุ่ม - จัดทำเล่มคำรับรองการปฏิบัติราชการระดับสำนัก/กลุ่ม	- วิเคราะห์บทบาทหน้าที่ของบุคคล ที่สนับสนุนต่อเป้าประสงค์และตัวชี้วัดของผู้บังคับบัญชา - วิเคราะห์บทบาทหน้าที่ของบุคคลตามภารกิจงานที่รับผิดชอบ (Job Description) และงานที่ได้รับมอบหมายพิเศษ	กำหนดเป้าประสงค์และตัวชี้วัดระดับบุคคล	กำหนดแผนการติดตามประเมินผล การปฏิบัติงาน และดำเนินการตามแผนการติดตามได้ครบถ้วน	ทุกสำนัก/กลุ่ม

**นโยบายการกำกับดูแลองค์การที่ดีของกรมป่าไม้**  
**ประจำปีงบประมาณ พ.ศ. 2560**

นโยบายด้านองค์การ (ต่อ)									
นโยบายหลัก : ส่งเสริมการปลูกฝังจริยธรรมและคุณธรรมในองค์การ มีการตรวจสอบและประเมินผลที่มีประสิทธิภาพและประสิทธิผล มีระบบบริหารความเสี่ยง การควบคุมภายใน การตรวจสอบภายใน									
แนวทางปฏิบัติ	หลักธรรมาภิบาล	มาตรการ/โครงการ	ตัวชี้วัด	เกณฑ์การให้คะแนน					หน่วยงานที่รับผิดชอบ
				1	2	3	4	5	
3.3 พัฒนาระบบการบริหารความเสี่ยง ระบบการควบคุมภายใน และระบบการตรวจสอบภายใน	หลักความโปร่งใส	การจัดทำระบบการตรวจสอบภายในที่ครบถ้วนและมีประสิทธิภาพ	ระดับความสำเร็จของการตรวจสอบภายใน	- มีการจัดทำแผนการตรวจสอบระยะยาว และแผนการตรวจสอบประจำปี โดยมีการวิเคราะห์และประเมินความเสี่ยงประกอบการจัดทำแผนการตรวจสอบ และนำเสนอแผนการตรวจสอบประจำปีให้อธิบดีกรมป่าไม้ให้ความเห็นชอบ - มีการจัดทำกฎบัตรการตรวจสอบภายในที่มีการกำหนดวัตถุประสงค์สายการบังคับบัญชา อำนาจหน้าที่ และความรับผิดชอบของกลุ่มตรวจสอบภายใน	- มีการแจ้งผู้รับตรวจให้ทราบถึงกิจกรรม วัตถุประสงค์ ขอบเขต และวันเวลาที่ จะดำเนินการตรวจสอบ - ดำเนินการตามแผนการตรวจสอบประจำปีครบถ้วน ร้อยละ 100	มีการรายงานผลการตรวจสอบให้อธิบดีกรมป่าไม้ทราบอย่างน้อย 6 ครั้ง/ปี หรือตามความจำเป็น	- นำเสนอรายงานผลการตรวจสอบต่อกรมบัญชีกลาง/ค.ต.ป. ตามที่ได้รับ การประสานงานทันตามระยะเวลาที่กำหนด - มีกระบวนการติดตามการปฏิบัติงานตามข้อสังเกตจากกรมบัญชีกลาง/ค.ต.ป. และจัดทำรายงานเสนออธิบดีกรมป่าไม้อย่างเป็นทางการ	- รายงานผลการตรวจสอบที่นำเสนอต่อกรมบัญชีกลาง/ค.ต.ป. สามารถผ่านการตรวจสอบโดยไม่มีข้อสังเกต	กลุ่มตรวจสอบภายใน



**นโยบายการกำกับดูแลองค์กรที่ดีของกรมป่าไม้**  
**ประจำปีงบประมาณ พ.ศ. 2560**

นโยบายด้านผู้ปฏิบัติงาน									
นโยบายหลัก : ส่งเสริมกระบวนการจัดการความรู้ เสริมสร้างขีดสมรรถนะของบุคลากร และมุ่งส่งเสริมให้ผู้ปฏิบัติงานมีคุณภาพชีวิตที่ดีและเกิดแรงจูงใจในการทำงาน									
แนวทางปฏิบัติ	หลักธรรมาภิบาล	มาตรการ/โครงการ	ตัวชี้วัด	เกณฑ์การให้คะแนน					หน่วยงานที่รับผิดชอบ
				1	2	3	4	5	
4.1 ถ่ายทอดและแลกเปลี่ยนองค์ความรู้	ประสิทธิผล ประสิทธิภาพ หลักการมีส่วนร่วม	1. ให้ทุกสำนักกลุ่มกำหนดกิจกรรมที่ส่งเสริมการแลกเปลี่ยนเรียนรู้ 2. จัดทำแผนส่งเสริมการแลกเปลี่ยนเรียนรู้และประกาศเป็นแนวทางให้หน่วยงานปฏิบัติ 3. ตัวอย่างการกำหนดกิจกรรมส่งเสริมการแลกเปลี่ยนเรียนรู้ เช่น 3.1 การทำการทบทวนหลังการปฏิบัติงาน (AAR) เพื่อเป็นการทบทวนวิธีการทำงาน ทั้งด้านความสำเร็จและปัญหาที่เกิดขึ้น ทั้งนี้ไม่ใช่เพื่อค้นหาคนที่ทำงานผิดพลาด ไม่ใช่การกล่าวโทษใครทั้งสิ้น แต่เป็นการทบทวนเพื่อแลกเปลี่ยนประสบการณ์การทำงานเพื่อแก้ปัญหาที่เกิดขึ้นไม่ให้เกิดขึ้นอีก ในขณะเดียวกันก็คงไว้ซึ่งวิธีการที่ดีอยู่แล้ว 3.2 การสร้างบรรยากาศให้เกิดการเรียนรู้โดยการจัดกิจกรรมให้ทุกคนเสนอแนะแนวทางปรับปรุงการทำงาน 3.3 การจัดกิจกรรมแลกเปลี่ยนเรียนรู้แนวทางปฏิบัติที่ดี เป็นต้น	ระดับความสำเร็จของการดำเนินการตามแผนส่งเสริมการแลกเปลี่ยนเรียนรู้	แต่งตั้งคณะทำงานจัดการความรู้ในระดับสำนัก/กลุ่ม	จัดประชุมเพื่อกำหนดกิจกรรมที่ส่งเสริมการแลกเปลี่ยนเรียนรู้	จัดทำแผนส่งเสริมการแลกเปลี่ยนเรียนรู้และประกาศเป็นแนวทางให้หน่วยงานปฏิบัติ	หน่วยงานดำเนินการตามแผนการแลกเปลี่ยนเรียนรู้ครบถ้วน	จัดประชุมเพื่อสรุปผลการดำเนินการแลกเปลี่ยนเรียนรู้โดยระบุประโยชน์ที่ได้รับ และแนวทางในการปรับปรุงเพื่อดำเนินการในปีต่อไป และทำรายงานสรุปการประชุมเป็นลายลักษณ์อักษรแจ้งเวียนให้บุคลากรในหน่วยงานทราบ	ทุกสำนัก/กลุ่ม

**นโยบายการกำกับดูแลองค์การที่ดีของกรมป่าไม้**  
**ประจำปีงบประมาณ พ.ศ. 2560**

**นโยบายด้านผู้ปฏิบัติงาน (ต่อ)**

**นโยบายหลัก :** ส่งเสริมกระบวนการจัดการความรู้ เสริมสร้างขีดสมรรถนะของบุคลากร และมุ่งส่งเสริมให้ผู้ปฏิบัติงานมีคุณภาพชีวิตที่ดีและเกิดแรงจูงใจในการทำงาน

แนวทางปฏิบัติ	หลักธรรมาภิบาล	มาตรการ/โครงการ	ตัวชี้วัด	เกณฑ์การให้คะแนน					หน่วยงานที่รับผิดชอบ
				1	2	3	4	5	
4.2 พัฒนาบุคลากร เพื่อให้บุคลากรมีความรู้ความสามารถในการปฏิบัติงาน	ประสิทธิผล ประสิทธิภาพ หลักการมีส่วนร่วม	มีการส่งเสริม และสนับสนุนการพัฒนาศักยภาพของบุคลากรทุกระดับให้มีความสามารถเหมาะสมกับตำแหน่ง โดยหน่วยงานจะต้องมีการกำหนดแผนการพัฒนาบุคลากรในหน่วยงานที่ชัดเจน เช่น กิจกรรมพี่สอนน้อง การหมุนเวียนสับเปลี่ยนงาน (Job Rotation) การจัดส่งบุคลากรเพื่อเข้ารับการพัฒนาความรู้ความสามารถ การกำหนดให้บุคลากรอบรม e-learning ที่เหมาะสมตามสายงาน เป็นต้น	ร้อยละของบุคลากรที่ได้รับการพัฒนาศักยภาพ	ร้อยละ 80	ร้อยละ 85	ร้อยละ 90	ร้อยละ 95	ร้อยละ 100	ทุกสำนัก/กลุ่ม
4.3 เสริมสร้างความผูกพัน และแรงจูงใจในการปฏิบัติงานของบุคลากร	ประสิทธิผล ประสิทธิภาพ	1. สำรวจความผูกพันและความผูกพันของบุคลากร (Employee Engage Survey) 2. ค้นหาปัจจัยสนับสนุนการสร้าง ความผูกพันขององค์กร 3. จัดทำแผนสร้างความผูกพันขององค์กร	ร้อยละความสำเร็จของการดำเนินการตามแผนสร้างความผูกพันของบุคลากร	ร้อยละ 60	ร้อยละ 70	ร้อยละ 80	ร้อยละ 90	ร้อยละ 100	สำนักบริหารกลาง

### หมวดที่ 3

## การส่งเสริมและผลักดันการปฏิบัติตามนโยบายการกำกับดูแลองค์กรที่ดี ของกรมป่าไม้

เพื่อให้การปฏิบัติงานมีผลดีตามนโยบายการกำกับดูแลองค์กรที่ดีของกรมป่าไม้ จึงกำหนดหลักปฏิบัติที่สำคัญดังนี้

1) สื่อสารให้บุคลากรทุกคนได้รับทราบและมีความเข้าใจเกี่ยวกับนโยบายการกำกับดูแลองค์กรที่ดีอย่างทั่วถึง

2) จัดระบบบริหารธรรมาภิบาลที่มีประสิทธิภาพเพื่อให้ทุกคนมั่นใจว่าบุคลากรและองค์กรจะปฏิบัติตามแนวทางการปฏิบัติตามนโยบายการกำกับดูแลองค์กรที่ดีฉบับนี้อย่างเคร่งครัด โดยจะถือเสมือนว่าเป็นข้อปฏิบัติขององค์กรข้อหนึ่ง ที่บุคลากรทุกระดับต้องทำความเข้าใจ ยึดมั่น และปฏิบัติให้ถูกต้องในการทำงานประจำวัน และไม่มีบุคคลใดที่จะมีสิทธิ หรืออนุญาตให้บุคลากรของกรมป่าไม้คนใด กระทำการใดที่ขัดต่อนโยบายฉบับนี้

3) คาดหวังให้บุคลากรทุกคนมีการรายงานโดยสุจริตถึงการปฏิบัติงานที่ขัดหรือสงสัยว่าจะขัดต่อหลักการต่างๆ ในมาตรการฉบับนี้ต่อผู้บังคับบัญชาโดยตรง หรือในกรณีที่ไม้อาจรายงานต่อผู้บังคับบัญชาได้อาจขอคำปรึกษาจากผู้บริหารระดับสูง หรือคณะทำงานฯ โดยข้อมูลที่ให้นั้นให้ถือปฏิบัติเป็นข้อมูลลับ ทั้งนี้ผู้บังคับบัญชาเองมีหน้าที่ในการสอดส่องดูแล และให้คำแนะนำผู้ใต้บังคับบัญชาตามลำดับชั้นให้ปฏิบัติให้สอดคล้องกับแนวทางปฏิบัติตามนโยบายการกำกับดูแลองค์กรที่ดีฉบับนี้

4) นโยบายการกำกับดูแลองค์กรที่ดีฉบับนี้ จะได้รับการพิจารณาปรับปรุงให้เป็นปัจจุบันทุกปี

5) กำหนดแนวทางการวัดและประเมินผลการปฏิบัติตามนโยบายการกำกับดูแลองค์กรที่ดีตามตัวชี้วัดที่กำหนดไว้ต่อไปอย่างเป็นระบบ รวมทั้งมีการประเมินตนเองอย่างสม่ำเสมอ

6) หากผู้ใดมีข้อสงสัยเกี่ยวกับความหมาย แนวทางปฏิบัติ หรือต้องการคำแนะนำเกี่ยวกับนโยบายการกำกับดูแลองค์กรที่ดีฉบับนี้ สามารถติดต่อหรือสอบถามได้ที่ กลุ่มพัฒนาระบบบริหาร โทร 02 561 4292-3 ต่อ 5240, 5048

## ภาคผนวก 1

เกณฑ์การให้คะแนนตัวชี้วัด  
ระดับความสำเร็จของค่าเฉลี่ยถ่วงน้ำหนักในการดำเนินกิจกรรม/  
โครงการตามนโยบายการกำกับดูแลองค์การที่ดี

เกณฑ์การให้คะแนนตัวชี้วัดระดับความสำเร็จของค่าเฉลี่ยถ่วงน้ำหนักในการดำเนินกิจกรรม/โครงการตามนโยบายการกำกับดูแลองค์การที่ดี

ตารางการคำนวณ

ตัวชี้วัดที่รับผิดชอบ (i)	น้ำหนัก (W <sub>i</sub> )	คะแนนที่ได้ (SM <sub>i</sub> )	คะแนนเฉลี่ยถ่วงน้ำหนัก (W <sub>i</sub> X SM <sub>i</sub> )
1 .....	W <sub>1</sub>	SM <sub>1</sub>	(W <sub>1</sub> X SM <sub>1</sub> )
2 .....	W <sub>2</sub>	SM <sub>2</sub>	(W <sub>2</sub> X SM <sub>2</sub> )
3 .....	W <sub>3</sub>	SM <sub>3</sub>	(W <sub>3</sub> X SM <sub>3</sub> )
.....	W <sub>i</sub>	SM <sub>i</sub>	(W <sub>i</sub> X SM <sub>i</sub> )
<b>น้ำหนักรวม</b>	<b>∑ W<sub>i</sub> = 1.00</b>	<b>ค่าคะแนนของ ตัวชี้วัดนี้เท่ากับ</b>	<b>∑(W<sub>i</sub> X SM<sub>i</sub>)</b>

ผลรวมคะแนนเฉลี่ยถ่วงน้ำหนัก เท่ากับ

$$\frac{\sum W_i = 1.00}{\sum W_i}$$

หรือ

$$\frac{(W_1 \times SM_1) + (W_2 \times SM_2) + (W_3 \times SM_3) + \dots + (W_i \times SM_i)}{\sum(W_i \times SM_i)}$$

โดยที่ :

W = น้ำหนักความสำคัญที่ให้แต่ละเป้าหมายผลผลิตและผลรวมของน้ำหนักของทุกเป้าหมายการผลิตเท่ากับ 1

SM = ค่าคะแนนที่ได้

i = ลำดับที่ของกิจกรรม/โครงการที่รับผิดชอบ

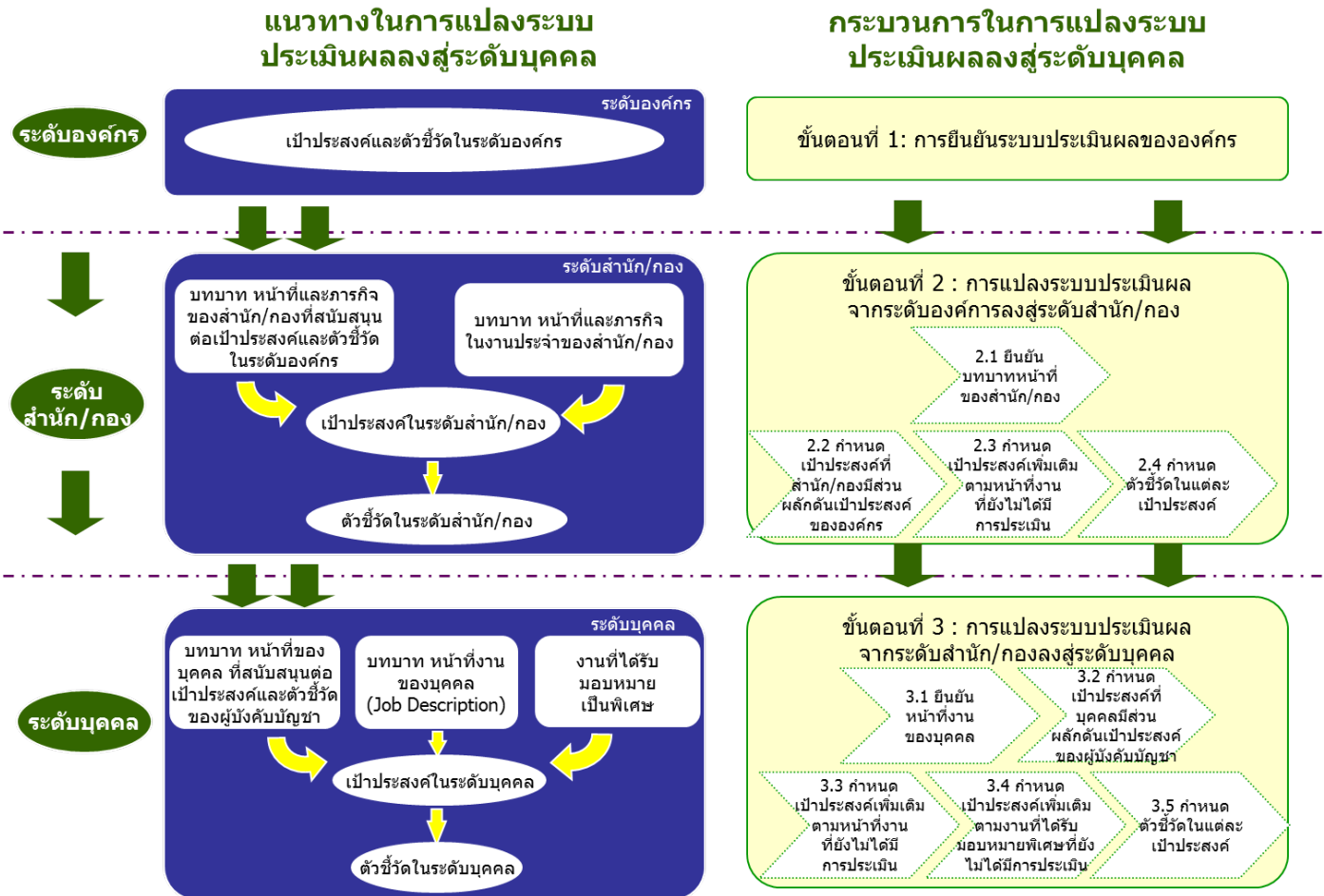
เกณฑ์การให้คะแนน

ระดับคะแนน	เกณฑ์การให้คะแนน
1	∑(W <sub>i</sub> X SM <sub>i</sub> ) = 1
2	∑(W <sub>i</sub> X SM <sub>i</sub> ) = 2
3	∑(W <sub>i</sub> X SM <sub>i</sub> ) = 3
4	∑(W <sub>i</sub> X SM <sub>i</sub> ) = 4
5	∑(W <sub>i</sub> X SM <sub>i</sub> ) = 5

**ภาคผนวก 2**  
**แนวทางการถ่ายทอดตัวชี้วัดค่าเป้าหมายจากระดับองค์การ**  
**สู่ระดับสำนัก/กลุ่ม และลงสู่บุคคล**

แนวทางการถ่ายทอดตัวชี้วัดค่าเป้าหมายจากระดับองค์กร  
สู่ระดับสำนัก/กลุ่ม และลงสู่บุคคล

ภาพรวมการแปลงระบบประเมินผลระดับองค์กรลงสู่ระดับสำนัก/กองและระดับบุคคล



### ภาคผนวก 3

แบบรายงานมาตรการ/โครงการและตัวชี้วัดตามนโยบายการกำกับ  
ดูแลองค์การที่ดีของกรมป่าไม้ ประจำปีงบประมาณ พ.ศ. ๒๕๖๐



แบบรายงานมาตรการ/โครงการและตัวชี้วัดตามนโยบายการกำกับดูแลองค์กรที่ดีของกรมป่าไม้ ประจำปีงบประมาณ พ.ศ. ๒๕๖๐

หน่วยงาน.....

ข้อมูล ณ วันที่ ..... เดือน ..... พ.ศ. ....

มาตรการ/โครงการ.....

ผลการดำเนินงาน

๑. ผลการดำเนินงานโครงการ

กิจกรรม/ขั้นตอน	เป้าหมาย (หน่วยนับ)	ระยะเวลา ดำเนินการ	ผลการดำเนินงาน		คำอธิบายรายละเอียด/ เอกสาร/หลักฐาน	หน่วยงาน รับผิดชอบ
			ผล	ช่วงเวลาดำเนินการ		

หมายเหตุ : ขอให้สำเนาหลักฐานการดำเนินงานที่เป็นเอกสาร / รูปภาพ ลงในแผ่น CD

๒. ผลการดำเนินงานตามตัวชี้วัด รอบ  ๑๐ เดือน (๑ ตุลาคม ๕๙ - ๓๑ กรกฎาคม ๖๐)  ๑๒ เดือน (๑ ตุลาคม ๕๙ - ๓๐ กันยายน ๖๐)

ตัวชี้วัด (i)	น้ำหนัก ( $W_i$ )	คะแนนที่ได้ ( $SM_i$ )	คะแนนถ่วงน้ำหนัก ( $W_i \times SM_i$ )
RM <sub>๑</sub> .....	$W_๑$	$SM_๑$	$W_๑ \times SM_๑$
RM <sub>๒</sub> .....	$W_๒$	$SM_๒$	$W_๒ \times SM_๒$
.	.	.	.
RM <sub>i</sub> .....	$W_i$	$SM_i$	$W_i \times SM_i$
	$\sum W_i = ๑$	ผลรวมคะแนนถ่วงน้ำหนัก	$\sum(W_i \times SM_i)$
ผลรวมคะแนนเฉลี่ยถ่วงน้ำหนัก		$\frac{\sum(W_i \times SM_i)}{\sum W_i}$	

คำอธิบาย :

ผู้รายงาน.....  
(.....)  
ตำแหน่ง.....

จัดทำโดย

กพร.ปม.

กลุ่มพัฒนาระบบบริหาร กรมป่าไม้

พฤษภาคม 2560

แบบรายงานมาตรการ/โครงการและตัวชี้วัดตามนโยบายการกำกับดูแลองค์การที่ดีของกรมป่าไม้ ประจำปีงบประมาณ พ.ศ. ๒๕๖๐

หน่วยงาน.....

ข้อมูล ณ วันที่ ..... เดือน ..... พ.ศ. ....

มาตรการ/โครงการ.....

ผลการดำเนินงาน

๑. ผลการดำเนินงานโครงการ

กิจกรรม/ขั้นตอน	เป้าหมาย (หน่วยนับ)	ระยะเวลา ดำเนินการ	ผลการดำเนินงาน		คำอธิบายรายละเอียด/ เอกสาร/หลักฐาน	หน่วยงาน รับผิดชอบ
			ผล	ช่วงเวลาดำเนินการ		

หมายเหตุ : ขอให้สำเนาหลักฐานการดำเนินงานที่เป็นเอกสาร / รูปภาพ ลงในแผ่น CD

๒. ผลการดำเนินงานตามตัวชี้วัด รอบ  ๑๐ เดือน (๑ ตุลาคม ๕๙ - ๓๑ กรกฎาคม ๖๐)  ๑๒ เดือน (๑ ตุลาคม ๕๙ - ๓๐ กันยายน ๖๐)

ตัวชี้วัด (i)	น้ำหนัก ( $W_i$ )	คะแนนที่ได้ ( $SM_i$ )	คะแนนถ่วงน้ำหนัก ( $W_i \times SM_i$ )
RM <sub>๑</sub> .....	$W_๑$	$SM_๑$	$W_๑ \times SM_๑$
RM <sub>๒</sub> .....	$W_๒$	$SM_๒$	$W_๒ \times SM_๒$
.	.	.	.
RM <sub>i</sub> .....	$W_i$	$SM_i$	$W_i \times SM_i$
	$\sum W_i = ๑$	ผลรวมคะแนนถ่วงน้ำหนัก	$\sum(W_i \times SM_i)$
ผลรวมคะแนนเฉลี่ยถ่วงน้ำหนัก		$\frac{\sum(W_i \times SM_i)}{\sum W_i}$	

คำอธิบาย :

ผู้รายงาน.....  
(.....)  
ตำแหน่ง.....