



ด่วนที่สุด บันทึกข้อความ

ส่วนราชการ สำนักจัดการทรัพยากรป่าไม้ที่ ๑๑ (สุราษฎร์ธานี) ส่วนอำนวยการ โทร. ๐ ๓/๓๗๒๓/ ๕๔๑๖

ที่ ทส ๑๖๒๔.๑/ ๖๕๖๐ วันที่ ๓๑ มีนาคม ๒๕๖๐

เรื่อง การประเมินส่วนราชการตามมาตรการปรับปรุงประสิทธิภาพในการปฏิบัติราชการ ประจำปี

งบประมาณ พ.ศ. ๒๕๖๐

เรียน ผู้อำนวยการส่วนทุกส่วน

ป่าไม้จังหวัดทุกจังหวัด

สำนักจัดการทรัพยากรป่าไม้ที่ ๑๑ (สุราษฎร์ธานี) ขอส่งสำเนาหนังสือกรมป่าไม้ ด่วนที่สุด ที่ ทส ๑๖๐๐.๓/ ว ๕๕๙๘ ลงวันที่ ๒๑ มีนาคม ๒๕๖๐ เรื่อง การประเมินส่วนราชการตามมาตรการปรับปรุงประสิทธิภาพในการปฏิบัติราชการ ประจำปีงบประมาณ พ.ศ. ๒๕๖๐ รายละเอียดตามเอกสารที่แนบมาพร้อมนี้

จึงเรียนมาเพื่อทราบและดำเนินการในส่วนที่เกี่ยวข้อง

(นายสิจรินทร์ ศรีเสนา)

นักวิชาการป่าไม้ชำนาญการพิเศษ

รักษาราชการแทนผู้อำนวยการสำนักจัดการทรัพยากรป่าไม้ที่ ๑๑

71/31/3

5776
30 ส.ค. 2560

30 ส.ค. 2560
31 ส.ค. 2560
ด่วนที่สุด



บันทึกข้อความ

ส่วนราชการ กรมป่าไม้ กลุ่มพัฒนาระบบบริหาร โทร/โทรสาร ๐ ๒๕๓๙-๕๖๙๒ โทรภายใน ๕๒๔๐
ที่ ทส ๑๖๐๐.๙/ว ๕ ๕ ๙๘ วันที่ ๒๑ มีนาคม ๒๕๖๐

เรื่อง การประเมินส่วนราชการตามมาตรการปรับปรุงประสิทธิภาพในการปฏิบัติราชการ ประจำปีงบประมาณ พ.ศ. ๒๕๖๐

- เรียน รองอธิบดีกรมป่าไม้ทุกท่าน
- ผู้ตรวจราชการกรมป่าไม้ทุกท่าน
- ผู้อำนวยการสำนักทุกสำนัก
- ผู้อำนวยการสำนักจัดการทรัพยากรป่าไม้ที่ ๑-๑๓
- ผู้อำนวยการสำนักจัดการทรัพยากรป่าไม้สาขาทุกสาขา
- ผู้อำนวยการกลุ่มพัฒนาระบบบริหาร
- หัวหน้ากลุ่มตรวจสอบภายใน
- หัวหน้ากลุ่มงานคุ้มครองจรรยาบรรณกรมป่าไม้

30/3/60

กรมป่าไม้ขอส่งสำเนาหนังสือสำนักงาน ก.พ.ร. ด่วนที่สุด ที่ นร ๑๒๐๔/๑๓๖ ลงวันที่ ๑๖ มีนาคม ๒๕๖๐ เรื่อง การประเมินส่วนราชการตามมาตรการปรับปรุงประสิทธิภาพในการปฏิบัติราชการ ประจำปีงบประมาณ พ.ศ. ๒๕๖๐ พร้อมเอกสารที่เกี่ยวข้อง เรียนมาเพื่อโปรดทราบ สำหรับหน่วยงานรับผิดชอบตัวชี้วัดพิจารณาดำเนินการในส่วนที่เกี่ยวข้อง และรายงานผลตามรอบเวลาที่สำนักงาน ก.พ.ร. กำหนด

ด้วย ผอ.สวป. ที่ ก (สว)
- เพื่อไปขอทราบ และ มีสิทธิ
- คงป่าไม้ (แล้วครบถ้วนแล้วตามมาตรฐาน
ปรับปรุงประสิทธิภาพในการปฏิบัติงาน ประจำปีงบประมาณ
พ.ศ. ๒๕๖๐



- ก.ร.
- 18/3/60

- เสนอขอ (แล้วเสร็จแล้ว) ๓/๓/๖๐
รองอธิบดีกรมป่าไม้
ปฏิบัติราชการแทนอธิบดีกรมป่าไม้

3/3/60
(นายสังรินทร์ ศรีเสน)

3/3/60
(นางสาวปานทิพย์ ปลอดแก้ว)
นักจัดการงานทั่วไปปฏิบัติการ

นักวิชาการป่าไม้ชำนาญการพิเศษ
รักษาการแทนผู้อำนวยการสำนักจัดการทรัพยากรป่าไม้ที่ ๑๑

3/3/60
(นายวิจิตร เกตุแก้ว)
นักวิชาการป่าไม้ชำนาญการ
รักษาการในตำแหน่งผู้อำนวยการส่วนอำนวยการ

ด่วนที่สุด

ที่ นร 1204/136



กลุ่มพัฒนากรมบริหาร	กรมป่าไม้
วันที่ ๗๘๕	รับที่ 11402
วันที่ อ.อ.ส.ค. ๒๕๕๐	วันที่ ๑๗ มี.ค. ๒๕๕๐
เวลา ๐๙.๓๖๗	เวลา ๑๑.๓๕๕

สำนักงาน ก.พ.ร.

ถนนพิษณุโลก กทม. 10300

16 มีนาคม 2560

เรื่อง การประเมินส่วนราชการตามมาตรการปรับปรุงประสิทธิภาพในการปฏิบัติราชการ ประจำปีงบประมาณ พ.ศ. 2560

เรียน อธิบดีกรมป่าไม้

- สิ่งที่ส่งมาด้วย
1. เอกสารรายละเอียดตัวชี้วัดตามมาตรการปรับปรุงประสิทธิภาพในการปฏิบัติราชการ ประจำปีงบประมาณ พ.ศ. 2560
 2. แบบฟอร์มแผนการสร้างความรู้ความเข้าใจแก่ประชาชน ในองค์ประกอบที่ 2
 3. แบบฟอร์มการรายงานประสิทธิภาพในการบริหารจัดการและพัฒนานวัตกรรมในองค์ประกอบที่ 4
 4. แบบฟอร์มการจัดทำแผนการขับเคลื่อนยุทธศาสตร์ชาติ ในองค์ประกอบที่ 5

ตามที่คณะรัฐมนตรีได้มีมติเห็นชอบกับการประเมินส่วนราชการตามคำสั่งหัวหน้าคณะรักษาความสงบแห่งชาติ ที่ 5/2559 เรื่อง มาตรการปรับปรุงประสิทธิภาพในการปฏิบัติราชการ และให้ใช้การประเมินส่วนราชการในรอบการปฏิบัติงานตั้งแต่วันที่ 1 ตุลาคม 2558 นั้น

สำนักงาน ก.พ.ร. ขอส่งเอกสารและขอให้ส่วนราชการดำเนินการเพื่อประกอบการประเมินตามมาตรการปรับปรุงประสิทธิภาพในการปฏิบัติราชการ ประจำปีงบประมาณ พ.ศ. 2560 ดังนี้

1. ขอส่งเอกสารรายละเอียดตัวชี้วัดตามมาตรการปรับปรุงประสิทธิภาพในการปฏิบัติราชการ ที่ได้ผ่านการพิจารณาตัวชี้วัดจากคณะทำงานพิจารณาตัวชี้วัดของส่วนราชการ รายละเอียดตามสิ่งที่ส่งมาด้วย 1
- ✓ 2. ขอให้ส่วนราชการจัดทำแผนการสร้างความรู้ความเข้าใจแก่ประชาชน รายละเอียดตามสิ่งที่ส่งมาด้วย 2
- ✓ 3. ขอให้ส่วนราชการรายงานประสิทธิภาพในการบริหารจัดการและพัฒนานวัตกรรม ในองค์ประกอบที่ 4 รายละเอียดตามสิ่งที่ส่งมาด้วย 3 พร้อมกับการรายงานตัวชี้วัดอื่น ๆ ในรอบที่ 1 (วันที่ 1 ตุลาคม 2559 - 31 มีนาคม 2560) ซึ่งสำนักงาน ก.พ.ร. จะแจ้งส่วนราชการให้รายงานผลภายในเดือนมีนาคม 2560 ต่อไป
- ✓ 4. ขอให้ส่วนราชการจัดทำแผนการขับเคลื่อนยุทธศาสตร์ชาติ ประจำปีงบประมาณ พ.ศ. 2560 ของส่วนราชการ รายละเอียดตามสิ่งที่ส่งมาด้วย 4

ทั้งนี้

ทั้งนี้ ขอให้ส่วนราชการจัดส่งแผนฯ ตามข้อ 2 และข้อ 4 มายังสำนักงาน ก.พ.ร. ภายในวันที่ 24 มีนาคม 2560 เพื่อการประเมินประสิทธิภาพตามมาตรการปรับปรุงประสิทธิภาพฯ ของส่วนราชการ

สำนักงาน ก.พ.ร. ขอเรียนชี้แจงว่า ตัวชี้วัดการสร้างความรู้ความเข้าใจแก่ประชาชนของส่วนราชการจะวัดผลการดำเนินงานใน 2 ตัวชี้วัดย่อย ได้แก่ ตัวชี้วัดย่อยที่ 1 ร้อยละการดำเนินการตามแผนการสร้างความรู้ความเข้าใจแก่ประชาชน และตัวชี้วัดย่อยที่ 2 ร้อยละการชี้แจงประเด็นสำคัญที่ทันต่อสถานการณ์

จึงเรียนมาเพื่อโปรดดำเนินการต่อไปด้วย จะขอบคุณยิ่ง

ขอแสดงความนับถือ

ส. ก.พ.ร.

สุทนต์ สุภางค์

๒๑.๖๖

(นางสาวสุนทรี สุภางค์)

ผู้ช่วยเลขาธิการ ก.พ.ร.

นางสาวบุญญาดา มะคำไก่

ปฏิบัติราชการแทนเลขาธิการ ก.พ.ร.

ผู้อำนวยการส่วนอำนวยการ

ข้าราชการแทนผู้อำนวยการสำนักบริหารกลาง

๑๗ มี.ค. ๒๕๖๐

กองพัฒนาระบบราชการ 1

โทร. 02 356 9999 ต่อ 8953, 8899

โทรสาร 02 281 8248

- ฝ่ายบริหารทั่วไป
- ฝ่ายพัฒนาโครงสร้างและระบบงาน
- ฝ่ายประเมินผลการปฏิบัติราชการ
- ฝ่ายเสริมสร้างการเปลี่ยนแปลง
 - ทราบ เรียน
 - พิจารณา ดำเนินการ
 - ถือบปฏิบัติ

(นายปราโมทย์ ห่านวิไล)

ผู้อำนวยการกลุ่มพัฒนาระบบบริหาร

สุทนต์ สุภางค์
๒๑/๓/๖๐

(นางประภัสสร กระจายศรี)

หัวหน้าฝ่ายพัฒนาโครงสร้างและระบบงาน

การประเมินส่วนราชการตามมาตรการ
ปรับปรุงประสิทธิภาพในการปฏิบัติราชการ
ของกรมป่าไม้ กระทรวงทรัพยากรธรรมชาติและสิ่งแวดล้อม
ประจำปีงบประมาณ พ.ศ. 2560

กรอบการประเมินส่วนราชการตามมาตรการปรับปรุงประสิทธิภาพในการปฏิบัติราชการ
ประจำปีงบประมาณ พ.ศ. 2560

องค์ประกอบการประเมิน	ประเด็นการประเมิน	จำนวนตัวชี้วัด
1. ประสิทธิภาพในการดำเนินงานตามหลักภารกิจพื้นฐาน งานประจำงานตามหน้าที่ปกติ หรืองานตามหน้าที่ความรับผิดชอบหลัก งานตามกฎหมาย กฎ นโยบายของรัฐบาล หรือมติคณะรัฐมนตรี (Functional base) (บังคับ)	<ol style="list-style-type: none"> 1. การดำเนินงานตามหลักภารกิจพื้นฐาน งานประจำ งานตามหน้าที่ปกติ หรืองานตามหน้าที่ความรับผิดชอบหลัก 2. การดำเนินงานตามกฎหมาย 3. การดำเนินงานตามนโยบายและแผนของรัฐบาล และมติคณะรัฐมนตรี 4. การดำเนินการตามแผนพัฒนาเศรษฐกิจและสังคมแห่งชาติและแผนยุทธศาสตร์ของหน่วยงาน 	ไม่เกิน 5 ตัวชี้วัด
2. ประสิทธิภาพในการดำเนินงานตามหลักภารกิจยุทธศาสตร์ แนวทางปฏิรูปภาครัฐ นโยบายเร่งด่วน หรือภารกิจที่ได้รับมอบหมายเป็นพิเศษ (Agenda base) (บังคับ)	<ol style="list-style-type: none"> 1. การดำเนินการข้อสั่งการของนายกรัฐมนตรี 2. การดำเนินการตามวาระการขับเคลื่อนและการปฏิรูปประเทศ 3. การแก้ไขปัญหาสำคัญเฉพาะเรื่องหรือภารกิจที่ได้รับมอบหมายพิเศษจากนายกรัฐมนตรี/ รองนายกรัฐมนตรี/ รัฐมนตรีที่กำกับและติดตามการปฏิบัติราชการ 4. การสร้างความรับรู้ความเข้าใจแก่ประชาชน (บังคับเฉพาะส่วนราชการ) 	ไม่เกิน 3 ตัวชี้วัด
3. ประสิทธิภาพในการดำเนินงานตามหลักภารกิจพื้นที่/ท้องถิ่น ภูมิภาค จังหวัด กลุ่มจังหวัด หรือการบูรณาการการดำเนินงานหลายพื้นที่หรือหลายหน่วยงาน (Area base) <i>(ถ้าไม่มีภารกิจนี้ ไม่ต้องประเมิน)</i>	<ol style="list-style-type: none"> 1. การดำเนินงานตามภารกิจในพื้นที่/ท้องถิ่น ภูมิภาค จังหวัด กลุ่มจังหวัด 2. การบูรณาการระบบการปฏิบัติงานร่วมกันหลายหน่วยงานที่มีภารกิจร่วมกันในพื้นที่ 3. การบูรณาการการทำงานร่วมกันระหว่างกระทรวง/หน่วยงาน/จังหวัด 4. การดำเนินการตามนโยบายประชารัฐ 	ไม่เกิน 2 ตัวชี้วัด
4. ประสิทธิภาพในการบริหารจัดการและพัฒนานวัตกรรมในการบริหารจัดการระบบงานงบประมาณ ทรัพยากรบุคคล และการให้บริการประชาชนหรือหน่วยงานของรัฐ (Innovation base) (บังคับ)	<ol style="list-style-type: none"> 1. ข้อเสนอการพัฒนาขีดความสามารถของหน่วยงาน <ol style="list-style-type: none"> 1) ข้อเสนอการพัฒนาขีดความสามารถของหน่วยงานในด้านต่างๆ เช่น การพัฒนานวัตกรรมในการบริหารจัดการ ระบบงานงบประมาณ ทรัพยากรบุคคล ความผูกพันของบุคลากรต่อองค์กร เทคโนโลยี ฐานข้อมูล กฎหมาย การพัฒนาการบริหารจัดการองค์กรตามหลักธรรมาภิบาล พร้อมผลงานที่จะส่งมอบแยกตามรายไตรมาส 2) ผลงานที่เกิดขึ้นจริง รวมทั้งรางวัลที่ได้รับจากองค์กรภายในหรือภายนอกประเทศ(ถ้ามี) 2. การบริหารจัดการและพัฒนานวัตกรรมในการให้บริการประชาชนหรือหน่วยงานของรัฐ 3. การจัดการข้อร้องเรียนหรือเรื่องราวร้องทุกข์ (ถ้ามี) 4. ประสิทธิภาพการเบิกจ่ายงบประมาณ (บังคับ) 	ไม่เกิน 3 ตัวชี้วัด
5. ศักยภาพในการเป็นส่วนราชการที่มีความสำคัญเชิงยุทธศาสตร์เพื่อการพัฒนาประเทศ ตามแผนหรือนโยบายระดับชาติ นโยบายของรัฐบาล (Potential base) ประกอบกับผลการประเมินโดยองค์กรภายในและภายนอกประเทศ (บังคับ)	<p>การจัดทำและดำเนินการตามแผนการขับเคลื่อน ยุทธศาสตร์ชาติ (บังคับ)</p> <ol style="list-style-type: none"> 1) การจัดทำแผนการขับเคลื่อนยุทธศาสตร์ชาติ ตามภารกิจ/ บทบาทของส่วนราชการ 2) ผลงานที่เกิดขึ้นจริงในแต่ละไตรมาส รวมทั้งผลการประเมินจากองค์กรภายในหรือภายนอกประเทศ(ถ้ามี) 	1 ตัวชี้วัด

กระทรวงทรัพยากรธรรมชาติและสิ่งแวดล้อม

วิสัยทัศน์

- อนุรักษ์และใช้ประโยชน์ทรัพยากรธรรมชาติและสิ่งแวดล้อม เพื่อเป็นรากฐานการพัฒนาอย่างสมดุล

พันธกิจ

- ขับเคลื่อนและผลักดันยุทธศาสตร์และมาตรการด้านการอนุรักษ์ คุ้มครอง ป่าไม้ และใช้ทรัพยากรธรรมชาติและสิ่งแวดล้อมอย่างเหมาะสม
- บูรณาการและสร้างการมีส่วนร่วมกับภาคีทุกภาคส่วน ในการบริหารจัดการทรัพยากรธรรมชาติและสิ่งแวดล้อม ทั้งในประเทศและระหว่างประเทศ
- เสริมสร้างขีดความสามารถเชิงรุกขององค์กร พัฒนาระบบ กลไก และฐานข้อมูลในการบริหารจัดการ รวมทั้งการปรับปรุงและบังคับใช้กฎหมายอย่างเป็นธรรม

ประเด็นยุทธศาสตร์

- อนุรักษ์ คุ้มครอง ป่าไม้ ส่งเสริม และพัฒนาทรัพยากรธรรมชาติและ ความหลากหลายทางชีวภาพอย่างยั่งยืน
- บริหารจัดการทรัพยากรน้ำ ทั้งน้ำผิวดินและน้ำใต้ดิน แบบมีส่วนร่วม เป็นธรรม และเพียงพอ
- ป้องกัน รักษา และฟื้นฟู คุณภาพสิ่งแวดล้อม
- ขับเคลื่อนการผลิตและการบริโภคที่เป็นมิตรกับสิ่งแวดล้อม ในการพัฒนาและจัดการทรัพยากรธรรมชาติและสิ่งแวดล้อมที่มีประสิทธิภาพ
- ลดก๊าซเรือนกระจกและลดผลกระทบจากการเปลี่ยนแปลง สภาพภูมิอากาศและภัยพิบัติทางธรรมชาติ
- พัฒนากลไก ระบบบริหารจัดการทรัพยากรธรรมชาติและสิ่งแวดล้อมอย่างมีประสิทธิภาพ และการจัดการองค์กรอย่างมีธรรมาภิบาลและทันต่อการเปลี่ยนแปลง

ตัวชี้วัดของกระทรวงทรัพยากรธรรมชาติและสิ่งแวดล้อม
ประจำปีงบประมาณ พ.ศ. 2560

สรุปตัวชี้วัดของ กระทรวงทรัพยากรธรรมชาติและสิ่งแวดล้อม	หน่วยงานที่รับผิดชอบ
1. ความสำเร็จของการเพิ่มจำนวนพื้นที่ป่าไม้ของประเทศ * 1.1 จำนวนพื้นที่ป่าไม้ (สำรวจจากภาพถ่ายดาวเทียม) 1.2 จำนวนพื้นที่ป่าไม้ที่ทวงคืนได้ – เข้าครอบครอง 1.3 จำนวนการปลูกป่า	- สำนักงานปลัดกระทรวงทรัพยากร ธรรมชาติและสิ่งแวดล้อม - กรมป่าไม้ - กรมอุทยานแห่งชาติ สัตว์ป่าและพันธุ์พืช - กรมทรัพยากรทางทะเลและชายฝั่ง
2. จำนวนป่าไม้ที่มีคุณค่าทางระบบนิเวศ	- กรมป่าไม้ - กรมอุทยานแห่งชาติ สัตว์ป่าและพันธุ์พืช - กรมทรัพยากรทางทะเลและชายฝั่ง
3. จำนวนชนิดพันธุ์ของสิ่งมีชีวิตที่ใกล้สูญพันธุ์หรืออยู่ในภาวะ คุกคามได้รับการอนุรักษ์คุ้มครอง *	- กรมอุทยานแห่งชาติ สัตว์ป่าและพันธุ์พืช - กรมทรัพยากรทางทะเลและชายฝั่ง
4. จำนวนแหล่งท่องเที่ยวเชิงอนุรักษ์ที่ได้รับการพัฒนาและ เพิ่มศักยภาพ *	- กรมอุทยานแห่งชาติ สัตว์ป่าและพันธุ์พืช - กรมทรัพยากรธรณี
5. จำนวนครัวเรือนในพื้นที่ขาดแคลนน้ำได้รับประโยชน์ จากแหล่งน้ำ *	- สำนักงานปลัดกระทรวงทรัพยากร ธรรมชาติและสิ่งแวดล้อม - กรมทรัพยากรน้ำ - กรมทรัพยากรน้ำบาดาล
6. การจัดการขยะมูลฝอย *	- สำนักงานปลัดกระทรวงทรัพยากร ธรรมชาติและสิ่งแวดล้อม - กรมควบคุมมลพิษ - กรมส่งเสริมคุณภาพสิ่งแวดล้อม
7. ระดับคุณภาพของแหล่งน้ำที่ดีขึ้น *	- สำนักงานปลัดกระทรวงทรัพยากร ธรรมชาติและสิ่งแวดล้อม - กรมควบคุมมลพิษ - กรมทรัพยากรน้ำ
8. ร้อยละของคุณภาพอากาศในพื้นที่วิกฤตหมอกควัน อยู่ในระดับมาตรฐาน *	- สำนักงานปลัดกระทรวงทรัพยากร ธรรมชาติและสิ่งแวดล้อม - กรมควบคุมมลพิษ
9. การจัดการคุณภาพอากาศ * 9.1 ค่าเฉลี่ยรายปีของเบนซิน ในเขตควบคุมมลพิษมาตาฟูด จังหวัดระยอง ลดลง 9.2 ร้อยละของจำนวนวันที่ปริมาณฝุ่นละอองขนาดเล็กเฉลี่ยรายวัน อยู่ในเกณฑ์มาตรฐาน ในพื้นที่หน้าพระลาน จังหวัดสระบุรี 9.3 ร้อยละของจำนวนวันที่ปริมาณฝุ่นละอองขนาดเล็กเฉลี่ยรายวัน อยู่ในเกณฑ์มาตรฐาน ในพื้นที่กรุงเทพมหานครและปริมณฑล	- สำนักงานปลัดกระทรวงทรัพยากร ธรรมชาติและสิ่งแวดล้อม - กรมควบคุมมลพิษ
10. ปริมาณการปล่อยก๊าซเรือนกระจกในภาคพลังงานและ คมนาคมขนส่ง ลดลง *	- สำนักงานนโยบายและแผนทรัพยากรธรรมชาติและ สิ่งแวดล้อม

หมายเหตุ: * หมายถึง ตัวชี้วัดกระทรวงทรัพยากรธรรมชาติและสิ่งแวดล้อมที่ปรากฏอยู่ในเอกสารงบประมาณ.

กรมป่าไม้

วิสัยทัศน์

- บริหารจัดการทรัพยากรป่าไม้ให้มั่นคงและยั่งยืน

พันธกิจ

- ป้องกัน และรักษาพื้นที่ป่าไม้ให้คงอยู่
- บริหารจัดการที่ดินป่าไม้อย่างเป็นระบบและเป็นธรรม
- เพิ่มและฟื้นฟูพื้นที่ป่าไม้ในเชิงเศรษฐกิจ สังคม และสิ่งแวดล้อม
- บริหารจัดการทรัพยากรป่าไม้โดยการมีส่วนร่วม
- วิจัยและพัฒนาการป่าไม้ เพื่อการใช้ประโยชน์อย่างยั่งยืน
- เสริมสร้างขีดความสามารถเชิงรุกขององค์กร ระบบ กลไก และข้อมูลในการบริหารจัดการ รวมทั้งการบังคับใช้กฎหมายให้มีประสิทธิภาพ

ประเด็นยุทธศาสตร์

- ป้องกันรักษาพื้นที่ป่าที่เหลือให้คงอยู่และยั่งยืน
- แก้ไขปัญหาราชการในพื้นที่ป่าไม้อย่างเป็นระบบและเป็นธรรม
- ปรับปรุงและบูรณาการด้านการพัฒนาองค์กรและกฎหมาย ให้มีประสิทธิภาพ
- บูรณาการและส่งเสริมการมีส่วนร่วมทุกภาคส่วน
- ฟื้นฟูป่าเสื่อมโทรมและป่าที่ถูกบุกรุกอย่างมีประสิทธิภาพ
- เพิ่มพื้นที่ป่านอกเขตพื้นที่ป่าไม้ตามกฎหมาย
- ส่งเสริมและสนับสนุนการวิจัยเพื่อพัฒนาการบริหารจัดการทรัพยากรป่าไม้

ตัวชี้วัดกรมป่าไม้
ประจำปีงบประมาณ พ.ศ. 2560

สรุปตัวชี้วัดของกรมป่าไม้
องค์ประกอบที่ 1 ประสิทธิภาพในการดำเนินงานตามหลักภารกิจพื้นฐาน (Functional base)
1. ความสำเร็จของการเพิ่มจำนวนพื้นที่ป่าไม้ของประเทศ <ul style="list-style-type: none"> 1.1 จำนวนพื้นที่ป่าไม้ (สำรวจจากภาพถ่ายดาวเทียม) 1.2 จำนวนพื้นที่ป่าไม้ที่ทวงคืนได้ - เข้าครอบครอง 1.3 จำนวนการปลูกป่าในพื้นที่ป่าสงวน
2. จำนวนป่าไม้ที่มีคุณค่าทางระบบนิเวศ
3. การปลูกป่าเศรษฐกิจในพื้นที่เอกสารสิทธิ์
4. จำนวน Hotspot ที่ลดลงในพื้นที่ป่าสงวน
องค์ประกอบที่ 2 ประสิทธิภาพในการดำเนินงานตามหลักภารกิจยุทธศาสตร์หรือภารกิจที่ได้รับมอบหมายเป็นพิเศษ (Agenda base)
1. การสร้างความรับรู้ความเข้าใจแก่ประชาชน <ul style="list-style-type: none"> 1.1 ร้อยละการดำเนินการตามแผนการสร้างความรับรู้ความเข้าใจแก่ประชาชน 1.2 ร้อยละการชี้แจงประเด็นสำคัญที่ทันต่อสถานการณ์ (ถ้ามี)
2. จำนวนการจัดหาที่ดินให้ผู้ยากไร้ในพื้นที่ป่าสงวน
องค์ประกอบที่ 3 ประสิทธิภาพในการดำเนินงานตามหลักภารกิจพื้นที่ หรือการบูรณาการการดำเนินงานหลายหน่วยงาน (Area base)
ไม่มีตัวชี้วัดในองค์ประกอบที่ 3
องค์ประกอบที่ 4 ประสิทธิภาพในการบริหารจัดการและพัฒนานวัตกรรมในการบริหารจัดการระบบงาน (Innovation base)
1. ประสิทธิภาพการเบิกจ่ายงบประมาณ
2. ข้อเสนอประสิทธิภาพในการบริหารจัดการและพัฒนานวัตกรรมของส่วนราชการ
องค์ประกอบที่ 5 ศักยภาพในการเป็นส่วนราชการที่มีความสำคัญเชิงยุทธศาสตร์เพื่อการพัฒนา (Potential base)
1. การจัดทำและดำเนินการตามแผนการขับเคลื่อนยุทธศาสตร์ชาติ

รายละเอียดตัวชี้วัดตามมาตรการปรับปรุงประสิทธิภาพในการปฏิบัติราชการ
กรมป่าไม้

องค์ประกอบที่ 1 ประสิทธิภาพในการดำเนินงานตามหลักภารกิจพื้นฐาน งานประจำงานตามหน้าที่ที่ปกติ หรืองานตามหน้าที่ความรับผิดชอบหลัก งานตามกฎหมาย กฎ นโยบายของรัฐบาล หรือมติคณะรัฐมนตรี (Functional base)

เป้าหมาย/ประเด็นยุทธศาสตร์	ความเชื่อมโยงตมยุทธศาสตร์ชาติ/ แผนฯ 12/SDGs/ยุทธศาสตร์จัดสรร ตามเอกสารงบประมาณ	ตัวชี้วัด	ข้อมูลพื้นฐาน (Baseline data)		ค่าเป้าหมาย	หมายเหตุ			
			2557	2558			2559		
ป้องกันรักษาพื้นที่ป่าที่ เหลือให้คงอยู่และยั่งยืน	แผนฯ 12	1. ความสำเร็จของการเพิ่มจำนวนพื้นที่ป่าไม้ของ ประเทศ 1.1 จำนวนพื้นที่ป่าไม้ (สำรวจจากภาพถ่าย ดาวเทียม)	102.12 ล้านไร่	102.28 ล้านไร่	102.28 ล้านไร่				
การกำหนดค่าเป้าหมาย:									
	เป้าหมายปี 60	ก.พ.	มี.ค.	เม.ย.	พ.ค.	มิ.ย.	ก.ค.	ก.ย.	102.28 ล้านไร่
		102.28 ล้านไร่							
		การประเมิน รอบที่ 1	การประเมิน รอบที่ 2		เป้าหมายรวมทั้งปี				
		102.28 ล้านไร่	-		102.28 ล้านไร่				
คำอธิบาย:	<ul style="list-style-type: none"> พิจารณาจากพื้นที่ป่าไม้ของประเทศไทย ในปีงบประมาณ พ.ศ.2559 โดยใช้ภาพถ่ายดาวเทียมของสำนักงานพัฒนาเทคโนโลยีอวกาศและภูมิสารสนเทศ (องค์การมหาชน) หรือ GISTDA และรวมผลการปลูกป่าที่อยู่ในความรับผิดชอบของกรมป่าไม้, กรมอุทยานแห่งชาติ สัตว์ป่า และพันธุ์พืช และกรมทรัพยากรทางทะเลและชายฝั่ง ในปีงบประมาณ พ.ศ. 2559 โดยใช้ภาพถ่ายดาวเทียมไทยโชต และภาพถ่ายดาวเทียม landsat 8 นิยามพื้นที่ป่าไม้ที่ใช้สำหรับการแปลตีความภาพถ่ายดาวเทียม เพื่อจัดทำข้อมูลสภาพพื้นที่ป่าไม้ หมายถึง พื้นที่ปกคลุมของพืชพรรณที่สามารถจำแนก ได้ว่าเป็นไม้ยืนต้นปกคลุมเป็น ผืนต่อเนื่องขนาดไม่น้อยกว่า 3.125 ไร่ และหมายรวมถึงทุ่งหญ้าและลานหินที่มีอยู่ตามธรรมชาติที่ปรากฏล้อมรอบด้วยพื้นที่ที่จำแนกได้ว่าเป็นพื้นที่ป่าไม้ โดยไม่รวมถึงสวนยูคาลิปตัส หรือ พื้นที่ที่มีต้นไม้ แต่ประเมินไม่ได้ว่าผลผลิตหลักของการดำเนินการไม่ได้ออกได้แก่ พื้นที่วนเกษตร สวนผลไม้ สวนยางพารา และสวนปาล์ม 								

เป้าหมาย/ประเด็นยุทธศาสตร์	ความเชื่อมโยงตามยุทธศาสตร์ชาติ/แผนฯ 12/SDGs/ยุทธศาสตร์จัดสรร	ตัวชี้วัด	ข้อมูลพื้นฐาน (Baseline data)	ค่าเป้าหมาย	หมายเหตุ						
	<p>ตามเอกสารงบประมาณ</p> <ul style="list-style-type: none"> การสำรวจและวิเคราะห์ข้อมูลสภาพพื้นที่ป่าไม้และพื้นที่ป่าไม่เหมาะพื้นที่ป่าไม้ โดยใช้การแปลตีความภาพถ่ายดาวเทียม ด้วยสายตา ร่วมกับเทคนิคและวิธีการทางด้านสารสนเทศศาสตร์ โดยมีการเปรียบเทียบพื้นที่ป่าไม้ที่ผ่านมาเป็นรายภาคและรายจังหวัด มีการสรุปเป็นภาพรวมของประเทศเมื่อดำเนินการนำไปใช้ประโยชน์ในการเปรียบเทียบพื้นที่ที่เพิ่มขึ้นหรือลดลงของพื้นที่ป่าไม้ (ภาพถ่ายดาวเทียมพื้นที่ป่า ปี 2559 จะทราบผลในเดือนกุมภาพันธ์ 2560) 	ตัวชี้วัด	<table border="1"> <tr> <td>2557</td> <td>2558</td> <td>2559</td> </tr> <tr> <td></td> <td></td> <td></td> </tr> </table>	2557	2558	2559				2560	
2557	2558	2559									
เงื่อนไข:											

WV

เป้าหมาย/ประเด็นยุทธศาสตร์	ความเชื่อมโยงยุทธศาสตร์ชาติ/แผนฯ 12/SDGs/ยุทธศาสตร์จัดสรรตามเอกสิทธิ์งบประมาณ	ตัวชี้วัด	ข้อมูลพื้นฐาน (Baseline data)		ค่าเป้าหมาย	หมายเหตุ										
			2557	2558												
ฟื้นฟูป่าเสื่อมโทรมและป่าที่ถูกรบกวนอย่างมีประสิทธิภาพ	แผนฯ 12	1.2 จำนวนพื้นที่ป่าไม้ที่ทวงคืนได้ - เข้าครอบครอง (ไร่)	21,292.40 ไร่ (สะสมก่อนปี 58)	5,649.04 ไร่	16,993.13 ไร่	17,000 ไร่										
การกำหนดค่าเป้าหมาย:																
			เป้าหมายปี 60	ด.ค.	พ.ย.	ธ.ค.	ก.พ.	มี.ค.	เม.ย.	พ.ค.	มิ.ย.	ก.ค.	ส.ค.	ก.ย.		
			5,701.36 ไร่												17,000 ไร่	
คำอธิบาย:																
เงื่อนไข:																

จำนวนพื้นที่ป่าไม้ที่ทวงคืนได้ - เข้าครอบครอง (ไร่) หมายถึง จำนวนพื้นที่ป่าไม้ที่หน่วยงานที่รับผิดชอบ หรือ เจ้าหน้าที่ผู้ตรวจยึด ได้แสดงการเข้าครอบครองพื้นที่โดยการดำเนินการตามมาตรา 21 และ มาตรา 22 แห่ง พ.ร.บ. อุทยานแห่งชาติ พ.ศ. 2504 และ/หรือ มาตรา 25 แห่งพระราชบัญญัติป่าสงวนแห่งชาติ พ.ศ. 2507 ที่ดำเนินการได้ในงบประมาณ พ.ศ. 2560 และตาม มาตรา 21 พ.ร.บ.อุทยานแห่งชาติ พ.ศ. 2504 ให้พนักงานเจ้าหน้าที่มีอำนาจออกคำสั่งให้ผู้กระทำความผิดตามมาตรา 16 ออกจากเขตอุทยานแห่งชาติ หรืองดเว้นการกระทำใดๆ ในเขตอุทยานแห่งชาติ

เป้าหมาย/ประเด็นยุทธศาสตร์	ความเชื่อมโยงตามยุทธศาสตร์ชาติ/แผนฯ 12/S-DCGs/ยุทธศาสตร์จัดสรรตามเอกสารงบประมาณ	ตัวชี้วัด		ข้อมูลพื้นฐาน (Baseline data)		ค่าเป้าหมาย	หมายเหตุ
		ตัวชี้วัด	ข้อมูลพื้นฐาน	ค่าเป้าหมาย	หมายเหตุ		
ฟื้นฟูป่าเสื่อมโทรมและป่าที่ถูกบุกรุกอย่างมีประสิทธิภาพ	1.3 จำนวนการปลูกป่าในพื้นที่ป่าสงวน			2557	2558	2559	2560
การกำหนดค่าเป้าหมาย:	หน้า 12	1.3 จำนวนการปลูกป่าในพื้นที่ป่าสงวน	-	-	-	-	35,590 ไร่

ท.ศ.	พ.ย.	ธ.ค.	ม.ค.	ก.พ.	มี.ค.	เม.ย.	พ.ค.	มิ.ย.	ก.ค.	ส.ค.	ก.ย.
เป้าหมายปี 60											
				- เตรียมพื้นที่ปลูก 35,000 ไร่							
				- เตรียมกล้าไม้ที่จะปลูก 7,118,000 กล้า					35,590 ไร่		35,590 ไร่

กิจกรรม	งบ	งบ	งบ
การประเมิน รอบที่ 1	29,658 ไร่		
การประเมิน รอบที่ 2		29,658 ไร่	
เป้าหมายรวมทั้งปี			35,590 ไร่

คำอธิบาย:

- การปลูกป่าในพื้นที่ป่าสงวน
 - ปลูกฟื้นฟูป่าตามหลักวิชาการ หมายถึง การดำเนินการจัดการปลูกฟื้นฟูในพื้นที่ป่าที่ถูกบุกรุกทำลายและป่าที่เสื่อมสภาพ ให้เป็นไปอย่างมีประสิทธิภาพ และสอดคล้องกับหลักวิชาการตามป่าไม้ ดังต่อไปนี้
 - ปฏิบัติตามขั้นตอนและแนวทางการปลูกฟื้นฟูป่าที่กรมป่าไม้กำหนด อาทิ การคัดเลือกพันธุ์และชนิดพันธุ์ไม้ที่มีความเหมาะสมกับชนิดป่า อาทิ ป่าเบญจพรรณ ป่าดิบแล้ง ป่าดิบเขา ป่าดิบชื้น ป่าเต็งรัง ป่าชายเลน เป็นต้น
 - มีอัตราการรอดตายไม่น้อยกว่าร้อยละ 80 หลังจากปลูก 2 ปี
 - ดำเนินการติดตามและประเมินผลการดำเนินงานปลูกฟื้นฟูป่า รวมทั้งจัดเก็บข้อมูลแปลงปลูกฟื้นฟูที่เป็นระบบ

เป้าหมาย/ประเด็นยุทธศาสตร์	ความเชื่อมโยงยุทธศาสตร์ชาติ/แผนฯ 12/SDGs/ยุทธศาสตร์จัดสรรตามเอกสตรงบประมาณ	ตัวชี้วัด	ข้อมูลพื้นฐาน (Baseline data)		ค่าเป้าหมาย	หมายเหตุ	
			2557	2558			2559
	<ul style="list-style-type: none"> ■ การจัดเก็บ/รวบรวมข้อมูลตัวชี้วัด <ol style="list-style-type: none"> 1. สำนักส่งเสริมการปลูกป่า โดยส่วนปลูกป่าภาครัฐ เป็นผู้รับผิดชอบดำเนินการจัดเก็บและรวบรวมข้อมูลในกิจกรรมการปลูกฟื้นฟู ดังนี้ <ol style="list-style-type: none"> 1) กิจกรรมโครงการฟื้นฟูระบบนิเวศในพื้นที่ป่าสงวนแห่งชาติ จำนวน 10,000 ไร่ 2) กิจกรรมปลูกป่าในพื้นที่โครงการฟื้นฟูป่า ตามมาตรา 25 พ.ร.บ.ป่าสงวนแห่งชาติ พ.ศ.2507 และพื้นที่ที่ถูกบุกรุก จำนวน 10,000 ไร่ 2. สำนักโครงการพระราชดำริและกิจกรรมพิเศษ <ol style="list-style-type: none"> 1) กิจกรรมปลูกป่าใช้สอย จำนวน 2,000 ไร่ 2) กิจกรรมงานสร้างป่าสร้างรายได้ จำนวน 13,590 ไร่ 		2557	2558	2559	2560	
เงื่อนไข:							

๘๘/๒

เป้าหมาย/ประเด็นยุทธศาสตร์	ความเชื่อมโยงตามยุทธศาสตร์ชาติ/แผนฯ 12/SOGs/ยุทธศาสตร์จัดสรรตามเอกสรางขประมวล	ตัวชี้วัด	ข้อมูลพื้นฐาน (Baseline data)			ค่าเป้าหมาย	หมายเหตุ							
			2557	2558	2559									
ป้องกันรักษาพื้นที่ป่าที่เหลือให้คงอยู่และยั่งยืน		2. จำนวนป่าไม้ที่มีคุณค่าทางระบบนิเวศ	-	256 แห่ง	259 แห่ง	263 แห่ง								
การกำหนดค่าเป้าหมาย:														
			ด.ค.	พ.ย.	ธ.ค.	ม.ค.	ก.พ.	มี.ค.	เม.ย.	พ.ค.	มิ.ย.	ก.ค.	ส.ค.	ก.ย.
			การประเมิน รอบที่ 1			การประเมิน รอบที่ 2			เป้าหมายรวมทั้งปี					
			260 แห่ง			263 แห่ง			263 แห่ง					

ส.ป.จ.

เป้าหมาย/ประเด็นยุทธศาสตร์	ความเชื่อมโยงตามยุทธศาสตร์ชาติ/แผนฯ 12/SDGs/ยุทธศาสตร์จัดสรรตามเอกภพงบประมาณ	ตัวชี้วัด	ข้อมูลพื้นฐาน (Baseline data)		ค่าเป้าหมาย	หมายเหตุ
			2557	2558		
คำอธิบาย:	<p>■ จำนวนป่าไม้ที่มีคุณค่าทางระบบนิเวศ หมายถึง ป่าไม้ที่มีคุณค่าทางระบบนิเวศที่คงค้าง ณ สิ้นปีที่มีการประกาศและยืนยัน (ณ 30 กันยายน 2560) ซึ่งประกอบด้วย</p>	<p>ความเชื่อมโยงตามยุทธศาสตร์ชาติ/แผนฯ 12/SDGs/ยุทธศาสตร์จัดสรรตามเอกภพงบประมาณ</p>	<p>ตัวชี้วัด</p>	2557	2558	2560
				ปี 2558	ปี 2559	หมายเหตุ
	1. Biodiversity Hotspot			-	-	
	2. Biosphere Reserve			4	4	ณ ปัจจุบัน ในประเทศไทยมีเขตสงวนชีวมณฑลจำนวน 4 แห่ง คือ
	- พื้นที่อนุรักษ์ สงวนรักษาทรัพยากรพันธุกรรมและชนิดพันธุ์ของสิ่งมีชีวิตที่เป็นพืช สัตว์					1. เขตสงวนชีวมณฑลสะแกกราช (จ.นครราชสีมา)
	- พื้นที่ที่มีการพัฒนา/เพื่อส่งเสริมการพัฒนาอย่างยั่งยืนทางเศรษฐกิจ สังคม ประเพณีและวัฒนธรรม					2. เขตสงวนชีวมณฑลแม่เสลา-ห้วยคอกม้า (จ.เชียงใหม่)
	- เป็นพื้นที่ที่สามารถให้การสนับสนุนโครงการสาธิต การฝึกอบรม และให้ความรู้เกี่ยวกับสิ่งแวดล้อม การศึกษา วิจัยและตรวจสอบปัญหาที่เกี่ยวข้องกับการอนุรักษ์และการพัฒนาอย่างยั่งยืนในทุกระดับ					3. เขตสงวนชีวมณฑลห้วยทาก (จ.ลำปาง)
						4. เขตสงวนชีวมณฑลระนอง (จ.ระนอง)
	3. พื้นที่ป่าอนุรักษ์			252 (127)	255 (128)	
	- อุทยานแห่งชาติ			(58)	(59)	
	- เขตห้ามล่าสัตว์ป่า			(67)	(69)	
	- เขตรักษาพันธุ์สัตว์ป่า					
	4. พื้นที่ป่าชายเลนอนุรักษ์			-	-	
	5. พื้นที่คุ้มครองทรัพยากรทางทะเลและชายฝั่ง			-	-	
	รวม			256	259	

(ลงชื่อ):

เป้าหมาย/ประเด็นยุทธศาสตร์	ความเชื่อมโยงตามยุทธศาสตร์ชาติ/แผนฯ 12/SDGs/ยุทธศาสตร์จัดสรรตามเอกภรณ์งบประมาณ	ตัวชี้วัด	ข้อมูลพื้นฐาน (Baseline data)		ค่าเป้าหมาย	หมายเหตุ	
			2557	2558			2559
<p>เงื่อนไข:</p> <ul style="list-style-type: none"> ■ ต้องรักษาป่าไม้ที่มีคุณค่าทางระบบนิเวศในหมวดที่ 2 (Biosphere Reserve) ให คงไว้ จำนวน 4 แห่ง ได้แก่ <ol style="list-style-type: none"> 1. เขตสงวนชีวมณฑลสะแกกราช (จ.นครราชสีมา) 2. เขตสงวนชีวมณฑลแม่เส้า-ห้วยคอกม้า (จ.เชียงใหม่) 3. เขตสงวนชีวมณฑลห้วยทาก (จ.ลำปาง) 4. เขตสงวนชีวมณฑลระนอง (จ.ระนอง) 			2557	2558	2559	2560	

กรีน

เป้าหมาย/ประเด็นยุทธศาสตร์	ความเชื่อมโยงตามยุทธศาสตร์ชาติ/แผนฯ 12/SOGs/ยุทธศาสตร์จัดสรรตมเอกสภรงบประมาณ	ตัวชี้วัด	ข้อมูลพื้นฐาน (Baseline data)	ค่าเป้าหมาย	หมายเหตุ																													
เพิ่มพื้นที่ป่านอกเขตพื้นที่ป่าไม้ตามกฎหมาย	3. การปลูกป่าเศรษฐกิจในพื้นที่เอกสารสิทธิ์	-	2557 2558 2559	2560 10,000 ไร่																														
การกำหนดค่าเป้าหมาย:	เป้าหมายปี 60	<table border="1"> <tr> <td>ด.ค.</td><td>พ.ย.</td><td>ธ.ค.</td><td>ม.ค.</td><td>ก.พ.</td><td>มี.ค.</td><td>เม.ย.</td><td>พ.ค.</td><td>มิ.ย.</td><td>ก.ค.</td><td>ส.ค.</td><td>ก.ย.</td> </tr> <tr> <td></td><td></td><td></td><td></td><td></td><td></td><td></td><td></td><td></td><td></td><td></td><td></td> </tr> </table>	ด.ค.	พ.ย.	ธ.ค.	ม.ค.	ก.พ.	มี.ค.	เม.ย.	พ.ค.	มิ.ย.	ก.ค.	ส.ค.	ก.ย.													<table border="1"> <tr> <td>การประเมิน รอบที่ 1</td> <td>การประเมิน รอบที่ 2</td> <td>เป้าหมายรวมทั้งปี</td> </tr> <tr> <td> <ul style="list-style-type: none"> จัดทำทะเบียนเกษตรกรเข้าร่วมโครงการ 2,000 ไร่ จำนวนกล้าไม้ 1,131,000 กล้า </td> <td>8,333 ไร่</td> <td>10,000 ไร่</td> </tr> </table>	การประเมิน รอบที่ 1	การประเมิน รอบที่ 2	เป้าหมายรวมทั้งปี	<ul style="list-style-type: none"> จัดทำทะเบียนเกษตรกรเข้าร่วมโครงการ 2,000 ไร่ จำนวนกล้าไม้ 1,131,000 กล้า 	8,333 ไร่	10,000 ไร่	
ด.ค.	พ.ย.	ธ.ค.	ม.ค.	ก.พ.	มี.ค.	เม.ย.	พ.ค.	มิ.ย.	ก.ค.	ส.ค.	ก.ย.																							
การประเมิน รอบที่ 1	การประเมิน รอบที่ 2	เป้าหมายรวมทั้งปี																																
<ul style="list-style-type: none"> จัดทำทะเบียนเกษตรกรเข้าร่วมโครงการ 2,000 ไร่ จำนวนกล้าไม้ 1,131,000 กล้า 	8,333 ไร่	10,000 ไร่																																
คำอธิบาย:	<ul style="list-style-type: none"> การปลูกป่าเศรษฐกิจในพื้นที่เอกสารสิทธิ์ หมายถึง การดำเนินการปลูกไม้ยืนต้น ที่เป็นไม้มีค่าที่มีรอบตัดฟันยาว (10 ปีขึ้นไป) ในที่ดินของเอกชน ซึ่งเป็นที่ดินกรรมสิทธิ์หรือสิทธิครอบครองตามกฎหมาย เพื่อหวังผลสร้างรายได้จากไม้ปลูก ทำให้เกิดการสร้างอาชีพ พัฒนาความเป็นอยู่ของประชาชน และส่งผลต่อความสมดุลของระบบนิเวศ ผลการดำเนินการส่งเสริมการปลูกป่าตามโครงการส่งเสริมการปลูกต้นไม้เพื่อเศรษฐกิจ สังคม และสิ่งแวดล้อม ประจำปีงบประมาณ พ.ศ.2560 ซึ่งสนับสนุนกล้าไม้ 200 ต้น/ไร่ และเงินทุนปลูกและบำรุง รวม 5 ปี เป็นเงิน 5,000 บาทต่อไร่ เมื่อผ่านการตรวจรับรองผลการดำเนินงานแล้ว ต้องมีอัตราการรอดตาย เฉลี่ยร้อยละ 90 ขึ้นไป ในปี 1-3 ร้อยละ 85 ขึ้นไป ในปี 4 และร้อยละ 80 ขึ้นไป ในปี 5 โดยให้ปลูกต้นไม้รอบตัดฟันยาวในบัญชีรายชื่อพื้นที่ไม่ตามโครงการฯ ที่กรมป่าไม้กำหนด ขั้นตอนและแนวทางการปลูกไม้เศรษฐกิจ ได้แก่ คัดเลือกพื้นที่ เตรียมพื้นที่ เตรียมชนิดพันธุ์ไม้ที่มีความเหมาะสมกับพื้นที่และตรงกับความต้องการของเกษตรกรต้องตามหลักวิชาการ และปลูกในฤดูกาลที่เหมาะสม บัญชีรายชื่อพื้นที่ไม้ เช่น กระจิก กระทั่งใบใหญ่ กั้นเกรา เคี่ยม เคี่ยมคะนอง จำปาป่า ชิงชัน แดง ตะเคียนชันตาแมว ตะเคียนทอง ตะแบกเถา ตะแบกเห็ด เต็ง เทพทาวโร นากบุตร นางพญาเสือโคร่ง และประดู่ป่า 																																	
เงื่อนไข:																																		

อนรรฆ

เป้าหมาย/ประเด็นยุทธศาสตร์	ความเชื่อมโยงข้อมูลยุทธศาสตร์ชาติ/แผนฯ 12/SDGs/ยุทธศาสตร์จัดสรรตามเอกสิทธิ์งบประมาณ	ตัวชี้วัด	ข้อมูลพื้นฐาน (Baseline data)	ค่าเป้าหมาย	หมายเหตุ																								
บูรณาการและส่งเสริมการมีส่วนร่วมทุกภาคส่วน		4. จำนวน Hotspot ที่ลดลงในพื้นที่ป่าสงวน	2557 9,059 จุด 7,219 จุด 7,446 จุด	2560 ต่ำกว่า 7,446 จุด																									
การกำหนดค่าเป้าหมาย:			<table border="1"> <tr> <td>ด.ค.</td><td>พ.ย.</td><td>ธ.ค.</td><td>ม.ค.</td><td>ก.พ.</td><td>มี.ค.</td><td>เม.ย.</td><td>พ.ค.</td><td>มิ.ย.</td><td>ก.ค.</td><td>ส.ค.</td><td>ก.ย.</td> </tr> <tr> <td colspan="12">เป้าหมายปี 60</td> </tr> </table>	ด.ค.	พ.ย.	ธ.ค.	ม.ค.	ก.พ.	มี.ค.	เม.ย.	พ.ค.	มิ.ย.	ก.ค.	ส.ค.	ก.ย.	เป้าหมายปี 60													
ด.ค.	พ.ย.	ธ.ค.	ม.ค.	ก.พ.	มี.ค.	เม.ย.	พ.ค.	มิ.ย.	ก.ค.	ส.ค.	ก.ย.																		
เป้าหมายปี 60																													
คำอธิบาย:			<table border="1"> <tr> <td>การประเมิน รอบที่ 1</td><td>การประเมิน รอบที่ 2</td><td>เป้าหมายรวมทั้งปี</td> </tr> <tr> <td>ต่ำกว่า 1,319 จุด (ลดลงจากช่วง 5 เดือนแรก ของปีที่ผ่านมา)</td><td>ต่ำกว่า 7,442 จุด (ลดลงจากช่วง 10 เดือนแรก ของปีที่ผ่านมา)</td><td>ต่ำกว่า 7,446 จุด (ลดลงจากช่วง 12 เดือนแรก ของปีที่ผ่านมา)</td> </tr> </table>	การประเมิน รอบที่ 1	การประเมิน รอบที่ 2	เป้าหมายรวมทั้งปี	ต่ำกว่า 1,319 จุด (ลดลงจากช่วง 5 เดือนแรก ของปีที่ผ่านมา)	ต่ำกว่า 7,442 จุด (ลดลงจากช่วง 10 เดือนแรก ของปีที่ผ่านมา)	ต่ำกว่า 7,446 จุด (ลดลงจากช่วง 12 เดือนแรก ของปีที่ผ่านมา)																				
การประเมิน รอบที่ 1	การประเมิน รอบที่ 2	เป้าหมายรวมทั้งปี																											
ต่ำกว่า 1,319 จุด (ลดลงจากช่วง 5 เดือนแรก ของปีที่ผ่านมา)	ต่ำกว่า 7,442 จุด (ลดลงจากช่วง 10 เดือนแรก ของปีที่ผ่านมา)	ต่ำกว่า 7,446 จุด (ลดลงจากช่วง 12 เดือนแรก ของปีที่ผ่านมา)																											
เงื่อนไข:																													

สรุป

องค์ประกอบที่ 2 ประสิทธิภาพในการดำเนินงานตามหลักภารกิจยุทธศาสตร์ แนวทางปฏิรูปภาครัฐ นโยบายเร่งด่วน หรือภารกิจที่ได้รับมอบหมายเป็นพิเศษ (Agenda base)

เป้าหมาย/ประเด็นยุทธศาสตร์	ความเชื่อมโยงตามยุทธศาสตร์ชาติ/แผนฯ 12/SDGs/ยุทธศาสตร์จัดสรรตามเอกสภังขประมาณ	ตัวชี้วัด	ข้อมูลพื้นฐาน (Baseline data)		ค่าเป้าหมาย	หมายเหตุ										
			2557	2558			2559	2560								
มติคณะรัฐมนตรี วันที่ 11 ตุลาคม 2559 เรื่องแนวทางการสร้างความรับผิดชอบต่อประชาชน		1. การสร้างความรับผิดชอบต่อประชาชน	2557	2558	2559	2560										
			-	-	-	100										
การกำหนดค่าเป้าหมาย:		1.1 ร้อยละการดำเนินการตามแผนการสร้างความรู้ความเข้าใจแก่ประชาชน				100										
คำอธิบาย:	เป้าหมาย 60	ดำเนินการตามแผนฯ ระหว่าง ต.ค. 59 - ก.พ. 2560 ได้ครบถ้วน ร้อยละ 100	ต.ค.	พ.ย.	ธ.ค.	ม.ค.	ก.พ.	มี.ค.	เม.ย.	พ.ค.	มิ.ย.	ก.ค.	ส.ค.	กย.		
			ดำเนินการตามแผนฯ ระหว่าง มี.ค. - ก.ค. 2560 ได้ครบถ้วน ร้อยละ 100													
เงื่อนไข:			การประเมิน รอบที่ 1 ร้อยละ 100										การประเมิน รอบที่ 2 ร้อยละ 100		เป้าหมายรวมทั้งปี ร้อยละ 100	
			เป็นการวัดผลการทำงานบางส่วนราชการเปรียบเทียบกับแผนการสร้างความรับผิดชอบต่อประชาชน โดยประเมินจากปริมาณและประสิทธิภาพของการชี้แจงของส่วนราชการ ตามแผนของการทำงานในแต่ละรอบของการประเมิน													
ตัวชี้วัดบังคับ ตามมติคณะรัฐมนตรีเมื่อวันที่ 11 ตุลาคม 2559 โดยเห็นชอบแนวทางการสร้างความรับผิดชอบต่อประชาชน โดยให้หัวหน้าส่วนราชการต่างๆ ได้แก่ ปลัดกระทรวง อธิบดี และหัวหน้าส่วนราชการที่มีฐานะเทียบเท่ากระทรวง กรม ตลอดจนผู้บริหารสูงสุดของรัฐวิสาหกิจและองค์การมหาชนมีหน้าที่และความรับผิดชอบในการสร้างความรับผิดชอบต่อประชาชนแก่ประชาชนเกี่ยวกับการปฏิบัติราชการของหน่วยงานที่อยู่ในความรับผิดชอบ																

สจ.ช

เป้าหมาย/ประเด็นยุทธศาสตร์	ความเชื่อมโยงตามยุทธศาสตร์ชาติ/แผนฯ 12/SDGs/ยุทธศาสตร์จัดสรรตามเอกสัรงบประมาณ	ตัวชี้วัด	ข้อมูลพื้นฐาน (Baseline data)	ค่าเป้าหมาย	หมายเหตุ			
			2557 2558 2559	2560				
		1.2 ร้อยละการชี้แจงประเด็นสำคัญที่ทันต่อสถานการณ์ (ถ้ามี)	- - -	100	-			
การกำหนดค่าเป้าหมาย:	<table border="1"> <tr> <td data-bbox="454 1400 702 1904">ขั้นตอนที่ 1 สำนักโฆง PMOC และกรมประชาสัมพันธ์แจ้งประเด็นข่าวระยะเวลาดำเนินการชี้แจงและหน่วยงานที่คาดว่าจะเกี่ยวข้องแก่ส่วนราชการ</td> <td data-bbox="454 1052 702 1388">ขั้นตอนที่ 2 ส่วนราชการรับทราบ รับผิดชอบปฏิบัติตามประเด็นข่าวที่แจ้ง</td> <td data-bbox="454 548 702 1041">ขั้นตอนที่ 3 ส่วนราชการชี้แจงประเด็นข่าว - ประเด็น - รายละเอียดการชี้แจง - วัน เวลา ที่ชี้แจง</td> </tr> </table>	ขั้นตอนที่ 1 สำนักโฆง PMOC และกรมประชาสัมพันธ์แจ้งประเด็นข่าวระยะเวลาดำเนินการชี้แจงและหน่วยงานที่คาดว่าจะเกี่ยวข้องแก่ส่วนราชการ	ขั้นตอนที่ 2 ส่วนราชการรับทราบ รับผิดชอบปฏิบัติตามประเด็นข่าวที่แจ้ง	ขั้นตอนที่ 3 ส่วนราชการชี้แจงประเด็นข่าว - ประเด็น - รายละเอียดการชี้แจง - วัน เวลา ที่ชี้แจง				
ขั้นตอนที่ 1 สำนักโฆง PMOC และกรมประชาสัมพันธ์แจ้งประเด็นข่าวระยะเวลาดำเนินการชี้แจงและหน่วยงานที่คาดว่าจะเกี่ยวข้องแก่ส่วนราชการ	ขั้นตอนที่ 2 ส่วนราชการรับทราบ รับผิดชอบปฏิบัติตามประเด็นข่าวที่แจ้ง	ขั้นตอนที่ 3 ส่วนราชการชี้แจงประเด็นข่าว - ประเด็น - รายละเอียดการชี้แจง - วัน เวลา ที่ชี้แจง						
คำอธิบาย:	<ul style="list-style-type: none"> เป็นการวัดผลการดำเนินงานของส่วนราชการ ในการชี้แจงประเด็นข่าวที่ทันต่อสถานการณ์ โดยประเมินจากความสามารถของส่วนราชการในการชี้แจงประเด็นข่าวภายในระยะเวลาที่กำหนด มีการชี้แจงประเด็นข่าวที่ครบถ้วนและตรงประเด็น ให้ได้ร้อยละ 100 ในแต่ละรอบของการประเมิน เจ้าภาพตัวชี้วัด ประกอบด้วย สำนักโฆงการนำรัฐมนตรี (สำนักโฆง) และศูนย์ปฏิบัติการนายกรัฐมนตรี (Prime Minister Operation Center: PMOC) และกรมประชาสัมพันธ์ 							
เงื่อนไข:	<p>ตัวชี้วัดบังคับ ตามมติคณะรัฐมนตรีเมื่อวันที่ 11 ตุลาคม 2559 โดยเห็นชอบแนวทางการสร้างความรับรู้ความเข้าใจประชาชน โดยให้หัวหน้าส่วนราชการต่างๆ ได้แก่ ปลัดกระทรวง อธิบดี และหัวหน้าส่วนราชการที่มีฐานะเทียบเท่ากระทรวง กรม ตลอดจนผู้บริหารสูงสุดของรัฐวิสาหกิจและองค์การมหาชนมีหน้าที่และความรับผิดชอบในการสร้างความรับรู้ความเข้าใจที่ถูกต้องแก่ประชาชนเกี่ยวกับการปฏิบัติงานของหน่วยงานที่อยู่ในความรับผิดชอบ</p>							

สรุป



เป้าหมาย/ประเด็นยุทธศาสตร์	ความเชื่อมโยงยุทธศาสตร์ชาติ/แผนฯ 12/SDGs/ยุทธศาสตร์จัดสรรตามเอกสภของปริมาณ	ตัวชี้วัด	ข้อมูลพื้นฐาน (Baseline data)				ค่าเป้าหมาย	หมายเหตุ
			2557	2558	2559	2560		
แก้ไขปัญหาการร้องเรียนพื้นที่ป่าสงวนระบบและเป็นธรรม	แผนฯ 12 + แผนบูรณาการ	2. จัดทำที่ดินให้ผู้ออกโฉนดพื้นที่ป่าสงวน				299,248 ไร่		
		- พื้นที่ป่าสงวนแห่งชาติ	-	-	195,086.10 ไร่	100,446 ไร่		
		- พื้นที่ป่าถาวร	-	-	120,050.16 ไร่	198,802 ไร่		

การกำหนดค่าเป้าหมาย:

เป้าหมายปี 60	ต.ค.	พ.ย.	ธ.ค.	ม.ค.	ก.พ.	มี.ค.	เม.ย.	พ.ค.	มิ.ย.	ก.ค.	ส.ค.	ก.ย.

	การประเมิน รอบที่ 1	การประเมิน รอบที่ 2	เป้าหมายรวมทั้งปี
- พื้นที่ป่าสงวนแห่งชาติ	41,845 ไร่	83,690 ไร่	100,446 ไร่
- พื้นที่ป่าถาวร	-	105,683 ไร่	198,802 ไร่

คำอธิบาย: รัฐบาลมีนโยบายสำคัญในการจัดการแก้ไขปัญหาความเหลื่อมล้ำ โดยได้มีมติคณะรัฐมนตรีเมื่อวันที่ 14 ตุลาคม 2557 เห็นชอบระเบียบสำนักนายกรัฐมนตรีว่าด้วยคณะกรรมการนโยบายที่ดินแห่งชาติ พ.ศ. 2557 โดยมีกรอบแนวทางดำเนินงานของคณะกรรมการนโยบายที่ดินแห่งชาติ และคณะกรรมการที่เกี่ยวข้อง รวมทั้ง คทช. จังหวัด คือ การจัดที่ดินทำกินให้ชุมชน (ในรูปแบบแปลงรวม) โดยให้สิทธิอยู่อาศัยทำกินแก่คนจน รวมทั้งสนับสนุนเกี่ยวกับสาธารณูปโภคพื้นฐานที่เหมาะสมกับสภาพพื้นที่และส่งเสริมการค้าพืชเพื่อใช้ราษฎรพึ่งตนเองได้อย่างมั่นคงและยั่งยืน โดยการดำเนินงานจัดหาที่ดินให้ผู้ออกโฉนด

เป้าหมาย/ประเด็นยุทธศาสตร์	ความเชื่อมโยงตามยุทธศาสตร์ชาติ/แผนฯ 12/S-DGs/ยุทธศาสตร์จัดสรรตามเอกสภางบประมาณ	ตัวชี้วัด	ข้อมูลพื้นฐาน (Baseline data)		ค่าเป้าหมาย	หมายเหตุ
			2557	2558		
			2557	2558	2560	

■ การจัดหาที่ดินให้ผู้ยากไร้ในพื้นที่ป่าถาวรและพื้นที่ป่าสงวนแห่งชาติ จำนวน 299,248 ไร่

- พื้นที่ป่าไม่ถาวร**

พื้นที่ป่าไม่ถาวร หมายถึง พื้นที่ที่กำหนดให้รักษาไว้เป็นป่าไม้ตามมติคณะรัฐมนตรี เมื่อวันที่ 14 พฤศจิกายน 2504 หลังจากนั้นก็มีการสำรวจและพิจารณาตามขั้นตอนของการจำแนกประเภทที่ดิน โดยใช้ข้อมูลกลุ่มดิน ชนิดดิน ความเหมาะสมของดิน การถือครองที่ดิน การใช้ประโยชน์ในพื้นที่ที่ถูกจำแนกไว้ประกอบการพิจารณาว่ามีพื้นที่ส่วนใดที่จะรักษาไว้เป็นป่าไม่ถาวรของชาติ หรือส่วนใดจะจัดสรร เสนอคณะรัฐมนตรีให้รักษาไว้เป็นป่าไม่ถาวร ทั้งนี้ป่าไม่ถาวรที่ดำเนินการตามโครงการสำรวจ ตรวจสอบจัดทำข้อมูลที่ดินและแผนที่ขอบเขตกรมป่าไม้เพื่อดำเนินการตามระเบียบและกฎหมายที่เกี่ยวข้องต่อไป พื้นที่ป่าไม่ถาวรที่ดำเนินการสำรวจ ตรวจสอบจัดทำข้อมูลที่ดินและแผนที่ขอบเขตที่ดินในพื้นที่ป่าไม่ถาวรที่ได้รับการจัดสรรงบประมาณในปี พ.ศ.2560 โดยมีวัตถุประสงค์เพื่อให้มีฐานข้อมูลที่เป็นปัจจุบัน เพื่อใช้ในการบริหารจัดการทรัพยากรที่ดินและป่าไม้ในพื้นที่ป่าไม่ถาวรได้อย่างเป็นระบบ และลดปัญหาความขัดแย้งในการใช้ประโยชน์ทรัพยากรที่ดินและป่าไม้ถาวร โดยมีการดำเนินการสำรวจ-ตรวจสอบในขอบเขตพื้นที่ป่าไม่ถาวร ดังนี้ 1.สำรวจ-ตรวจสอบสภาพป่าและการใช้ที่ดินในพื้นที่ป่าไม้ 2.สำรวจการถือครองพื้นที่ป่าไม้ 3.สำรวจข้อมูลจำนวนเนื้อที่ทั้งหมดของสภาพป่าที่เหลืออยู่ และจำนวนเนื้อที่รวมทั้งหมดของการใช้ที่ดินในพื้นที่ป่าไม้ 4.สำรวจการใช้ที่ดินในพื้นที่ย่อยๆ เพื่อได้ข้อมูลจำนวนเนื้อที่ทั้งหมดของสภาพป่าที่เหลืออยู่ และผู้ใช้/ครอบครอง ใช้ทำอะไร โดยทำการสำรวจ-รังวัดและแปลงที่ดินผู้ครอบครอง รวมถึงการสำรวจลักษณะสภาพพื้นที่ป่า 3.สำรวจข้อมูลชื่อที่จริงสภาพพื้นที่ต่าง ๆ ที่มีในพื้นที่ ทั้งนี้ นำข้อมูลที่ได้มาพิจารณาตามกฎหมาย มติคณะรัฐมนตรีและระเบียบที่เกี่ยวข้องเพื่อเสนอแผนการดำเนินการเพื่อการบริหารจัดการทรัพยากรที่ดินและป่าไม้ในพื้นที่ป่าไม่ถาวรต่อไป
- วัดจากจำนวนพื้นที่ (ไร่) ที่สำนักจัดการทรัพยากรป่าไม้ท้องที่รายงานผลการปฏิบัติงานให้กรมป่าไม้ทราบ
- พื้นที่ป่าสงวนแห่งชาติ

พื้นที่ป่าสงวนฯ หมายถึง ป่าสงวนแห่งชาติที่ได้รับการตรวจสอบเพื่อการจัดหาที่ดินทำกินให้ชุมชน ซึ่งเป็นเป้าหมายแผนปฏิบัติงานประจำปีงบประมาณ พ.ศ. 2560 โดยทำการสำรวจ และตรวจสอบข้อมูลแปลงที่ดินของราษฎร ทบวนข้อมูลให้ถูกต้อง ครบถ้วน ตามบัญชีรายชื่อ และส่งแปลงที่ดิน ตามโครงการจัดการทรัพยากรที่ดินและป่าไม้ ในบริเวณพื้นที่ดำเนินการ เพื่อให้ได้ข้อมูลพร้อมรองรับการจัดการที่ดินภายใต้การดำเนินงานของอนุกรรมการจัดหาที่ดิน • วัดจากจำนวนพื้นที่ (ไร่) ที่คณะอนุกรรมการนโยบายที่ดินจังหวัด (คทช.จังหวัด) พิจารณาเห็นชอบ
- การจัดหาที่ดินให้ผู้ยากไร้ในพื้นที่ป่าไม่ถาวร (จำนวน 198,802 ไร่) ซึ่งเป็นกรสำรวจข้อมูลเพื่อเตรียมการจัดหาที่ดินทำกินให้ชุมชน โดยประเมินจากขั้นตอนการปฏิบัติงาน ดังนี้ 1. สำนักจัดการทรัพยากรป่าไม้ท้องที่ เสนอพื้นที่ป่าไม่ถาวร 2. กรมป่าไม้ตรวจสอบ/จัดทำแผนปฏิบัติงาน 3. กรมป่าไม้อนุมัติแผน/แจ้งให้สำนักจัดการทรัพยากรป่าไม้ท้องที่ดำเนินการ 4. สำนักจัดการทรัพยากรป่าไม้ท้องที่จัดประชุมเจ้าหน้าที่ที่เกี่ยวข้อง เพื่อซักซ้อมแผนการปฏิบัติงาน 5. สำนักจัดการทรัพยากรป่าไม้ท้องที่ ออกคำสั่งให้เจ้าหน้าที่ไปปฏิบัติงาน/จัดเตรียมข้อมูลการดำเนินงาน 6. เจ้าหน้าที่ออกปฏิบัติงาน 7. สำนักจัดการทรัพยากรป่าไม้ท้องที่รายงานผลการปฏิบัติงานให้กรมป่าไม้ทราบ

เป้าหมาย/ประเด็นยุทธศาสตร์	ความเชื่อมโยงตมยุทธศาสตร์ชาติ/แผนฯ 12/SDGs/ยุทธศาสตร์จัดสรรตามเอกสรจขบประมาณ	ตัวชี้วัด	ข้อมูลพื้นฐาน (Baseline data)		ค่าเป้าหมาย	หมายเหตุ
			2557	2558		
	<p>- การจัดที่ดินให้ผู้อยากไร้ในพื้นที่ป่าสงวนแห่งชาติ (จำนวน 100,446 ไร่) ประเมินจากขั้นตอนการปฏิบัติงาน ดังนี้</p> <ol style="list-style-type: none"> 1. สำนักจัดการทรัพยากรป่าไม้ท้องที่ ส่งพื้นที่เป้าหมายที่มีความพร้อมที่จะดำเนินการจัดที่ดินให้ผู้อยากไร้ 2. กรมป่าไม้จัดทำข้อมูลเสนอคณะกรรมการจัดที่ดินที่พิจารณา 3. คณะอนุกรรมการจัดที่ดินพิจารณากำหนดเป็นพื้นที่เป้าหมายที่จะดำเนินการจัดที่ดินทำกินให้ชุมชน 4. คณะอนุกรรมการจัดที่ดินแจ้งผลการกำหนดเป็นพื้นที่เป้าหมายให้ คทช.จังหวัด พิจารณาขอเขตพื้นที่ที่จะดำเนินการ และข้อมูลผู้ครอบครองที่ดินเดิม (ถ้ามี) 5. คทช. จังหวัด พิจารณาให้ความเห็นชอบพื้นที่ดำเนินการ 6. คทช. จังหวัด แจ้งผลการพิจารณาให้คณะกรรมการจัดที่ดินทราบ 	2557	2558	2559	2560	
เงื่อนไข:						

ครูบ

องค์ประกอบที่ 3 ประสิทธิภาพในการดำเนินงานตามหลักภารกิจพื้นที่/ท้องถิ่น ภูมิภาค จังหวัด กลุ่มจังหวัด หรือการบูรณาการดำเนินงานที่หรือหลายหน่วยงาน (Area base)

เป้าหมาย/ประเด็นยุทธศาสตร์	ความเชื่อมโยงตามยุทธศาสตร์ชาติ/แผนฯ 12/SDGs/ยุทธศาสตร์จัดสรรตามเอกสกรงบประมาณ	ตัวชี้วัด										ค่าเป้าหมาย	หมายเหตุ	
		2557	2558	2559	2560									
การกำหนดค่าเป้าหมาย :		ต.ค.	พ.ย.	ธ.ค.	ม.ค.	ก.พ.	มี.ค.	เม.ย.	พ.ค.	มิ.ย.	ก.ค.	ส.ค.	ก.ย.	ไม่มีตัวชี้วัดในองค์ประกอบที่ 3
คำอธิบาย:	■	การประเมิน รอบที่ 1												
เงื่อนไข:	■	การประเมิน รอบที่ 2												
		เป้าหมายรวมทั้งปี												

กบส

องค์ประกอบที่ 4 ประสิทธิภาพในการบริหารจัดการและพัฒนานวัตกรรมในการบริหารจัดการระบบงาน งบประมาณ ทรัพยากรบุคคล และการให้บริการประชาชนหรือหน่วยงานของรัฐ (Innovation base)

เป้าหมาย/ประเด็นยุทธศาสตร์	ความเชื่อมโยงยุทธศาสตร์ชาติ/แผนฯ 12/SDGs/ยุทธศาสตร์จัดสรรตามเอกสภของประมาณ	ตัวชี้วัด	ข้อมูลพื้นฐาน (Baseline data)		ค่าเป้าหมาย	หมายเหตุ
			2557	2558		
มติดนะรัฐมนตรี วันที่ 23 สิงหาคม 2559 เรื่องประสิทธิภาพการเบิกจ่ายภาพรวมของส่วนราชการ	1. ประสิทธิภาพการเบิกจ่ายงบประมาณ		-	-	-	
การกำหนดค่าเป้าหมาย:	ประมาณการใช้จ่าย	รวม	ไตรมาส 1	ไตรมาส 2	ไตรมาส 3	ไตรมาส 4
		ภาพรวม (ล้านบาท)	819,900	601,260	579,419	623,101
	ประมาณร้อยละ	96	30	22	21	23
คำอธิบาย:	เป็นการวัดประสิทธิภาพการเบิกจ่ายภาพรวมของส่วนราชการ รายจ่ายภาพรวมไม่น้อยกว่าร้อยละ 96	การประเมิน รอบที่ 1	การประเมิน รอบที่ 2		เป้าหมายรวมทั้งปี	
		ร้อยละ 45	ร้อยละ 80	ร้อยละ 96		
เงื่อนไข :	ตัวชี้วัดบังคับ ตามมติคณะรัฐมนตรีเมื่อวันที่ 23 สิงหาคม 2559 เห็นชอบกับเรื่องมาตรการเพิ่มประสิทธิภาพการใช้จ่ายเงินงบประมาณรายจ่ายประจำปีงบประมาณ พ.ศ. 2560 โดยการเบิกจ่ายรายจ่ายภาพรวมไม่น้อยกว่าร้อยละ 96 และมีการกำหนดเป้าหมายการเบิกจ่ายเป็นรายไตรมาส					



23/50

เป้าหมาย/ประเด็นยุทธศาสตร์	ความเชื่อมโยงตามยุทธศาสตร์ชาติ/แผนฯ 12/SDGs/ยุทธศาสตร์จัดสรรตามเอกสภงบประมาณ	ตัวชี้วัด	ข้อมูลพื้นฐาน (Baseline data)		ค่าเป้าหมาย	หน่วยเหตุ
			2557	2558		
2. ข้อเสนอประสิทธิภาพในการบริหารจัดการและพัฒนาวัตรกรรมของส่วนราชการ			-	-	-	-
การกำหนดค่าเป้าหมาย:		การประเมิน รอบที่ 1	การประเมิน รอบที่ 2		เป้าหมายรวมทั้งปี	
	ให้ส่วนราชการจัดทำข้อเสนอประสิทธิภาพและการพัฒนาวัตรกรรมของส่วนราชการ และให้รายงานมาพร้อมกับการรายงานตัวชี้วัดอื่นๆ ในรอบการประเมินที่ 1.	ให้ส่วนราชการจัดทำข้อเสนอประสิทธิภาพและการพัฒนาวัตรกรรมของส่วนราชการ และให้รายงานมาพร้อมกับการรายงานตัวชี้วัดอื่นๆ ในรอบการประเมินที่ 2			-	
คำอธิบาย:	ส่วนราชการจัดทำข้อเสนอการพัฒนาขีดความสามารถของหน่วยงานในด้านต่างๆ เช่น การพัฒนามาตรการในการบริหารจัดการระบบงาน งบประมาณ ทรัพยากรบุคคล ความผูกพันของบุคลากรต่อองค์กร เทคโนโลยี ฐานข้อมูล กฎหมาย การพัฒนาการบริหารจัดการองค์กรตามหลักธรรมาภิบาล ซึ่งมีผลงงานที่เกิดขึ้นจริง					
เงื่อนไข:	ทุกส่วนราชการต้องจัดทำข้อเสนอประสิทธิภาพในการบริหารจัดการและพัฒนาวัตรกรรม					

๑๕๖

องค์ประกอบที่ 5 ศักยภาพในการเป็นส่วนราชการที่มีความสำคัญเชิงยุทธศาสตร์เพื่อการพัฒนาประเทศ ตามแผนหรือนโยบายระดับชาติ นโยบายของรัฐบาล (Potential base) ประกอบกับผลการประเมินโดยองค์กรภายในและภายนอกประเทศ

เป้าหมาย/ประเด็นยุทธศาสตร์	ความเชื่อมโยงยุทธศาสตร์ชุด/แผนฯ 12/SDGs/ยุทธศาสตร์จัดสรรตามเอกสกรงงบประมาณ	ตัวชี้วัด	ข้อมูลพื้นฐาน (Baseline data)		ค่าเป้าหมาย	หมายเหตุ
			2557	2558		
มติดคณะรัฐมนตรี วันที่ 17 พฤศจิกายน 2559	1. การจัดทำและดำเนินการตามแผนการขับเคลื่อนยุทธศาสตร์ชาติ	-	-	-	-	-
การกำหนดค่าเป้าหมาย:	การประเมิน รอบที่ 1	การประเมิน รอบที่ 2	เป้าหมายรวมทั้งปี			
คำอธิบาย:	ดำเนินการตามแผนฯ ถึงเดือน ก.พ. 60 ได้ครบถ้วน ร้อยละ 100	ดำเนินการตามแผนฯ ถึงเดือน ก.ค. 60 ได้ครบถ้วน ร้อยละ 100	ดำเนินการตามแผนฯ ถึงเดือน ก.ย. 60 ได้ครบถ้วน ร้อยละ 100			
เงื่อนไข:	เป็นการวัดการดำเนินงานของส่วนราชการเปรียบเทียบแผนการขับเคลื่อนยุทธศาสตร์ชาติ 20 ปี ของปี 2560					
	ตัวชี้วัดบังคับตามมติคณะรัฐมนตรี เมื่อวันที่ 17 พฤศจิกายน 2559 กำหนดให้ส่วนราชการและรัฐวิสาหกิจดำเนินการจัดทำแผนงานในการกึ่งหลักของหน่วยงานระยะ 20 ปี (พ.ศ.2560-2579)					

๒๖

ตัวอย่าง

แบบฟอร์มแผนการสร้างความรู้ความเข้าใจแก่ประชาชน ในองค์ประกอบที่ 2

แผนการสร้างความรู้ความเข้าใจแก่ประชาชน

หน่วยงาน.....

ลำดับ ที่	เรื่อง	ประเด็น	ความสอดคล้องกับ นโยบายรัฐบาล (ถ้ามี)	วัตถุประสงค์	กลุ่มเป้าหมาย	โทรทัศน์ (จำนวน)	วิทยุ (จำนวน)	สิ่งพิมพ์ (จำนวน)	สารานเทศ ออนไลน์ (จำนวน)	สื่ออื่นๆ* (จำนวน)	กิจกรรม** (จำนวน)
1										
2										
3										
4										
5										

หมายเหตุ: ประเภทสื่อสิ่งพิมพ์ เช่น จดหมายข่าว ไปสเตอร์ เป็นต้น

* ให้ระบุประเภทสื่ออื่นๆ เช่น สื่อบุคคล อาสาสมัครประชาสัมพันธ์ เป็นต้น

** ให้ระบุประเภทกิจกรรม เช่น แถลงข่าว นิทรรศการ เป็นต้น

ตัวอย่าง (ต่อ)

แผนการสร้างความรู้ความเข้าใจแก่ประชาชนรายเดือน
หน่วยงาน.....

เรื่อง	ตุลาคม 2559			พฤศจิกายน 2559			ธันวาคม 2559			กุมภาพันธ์ 2560			รวม		
	ทีวี	วิทยุ	อื่นๆ	ทีวี	วิทยุ	อื่นๆ	ทีวี	วิทยุ	นสพ.	อื่นๆ	ทีวี	วิทยุ	นสพ.	อื่นๆ	
1.															
2.															
3.															
4.															

ตัวอย่าง (ต่อ)

แผนการสร้างความรู้ความเข้าใจแก่ประชาชน
ของกรม A

ลำดับ	เรื่อง	ประเด็น	ความสอดคล้องกับนโยบาย รัฐบาล (ถ้ามี)	วัตถุประสงค์	กลุ่ม เป้าหมาย	ประเภทสื่อ				
						โทรทัศน์ (จำนวน)	วิทยุ (จำนวน)	สิ่งพิมพ์ (จำนวน)	สถานีวิทยุ ออนไลน์ (จำนวน)	สื่ออื่นๆ (จำนวน)
1.	การณรงค์สื่อสารเสริมสร้าง ธรรมากับชาวบ้านด้านทุจริต	สร้างค่านิยม/วัฒนธรรมในเรื่อง ความซื่อสัตย์สุจริตและไม่ทนต่อ การทุจริตคอร์รัปชัน	ยุทธศาสตร์ชาติว่าด้วยการ ป้องกันและปราบปราม การทุจริต	เพื่อสร้างความ ตระหนักถึงและส่งเสริม ความร่วมมือในการ ป้องกันการทุจริต คอร์รัปชัน	เยาวชน ข้าราชการ สื่อมวลชน	(1)	(1)	(1)	(1)	งานมอบ รางวัล (1)
2.	การขับเคลื่อนภาครัฐเพื่อ ยกระดับไปสู่ระบบราชการ 4.0	การปรับเปลี่ยนระบบราชการสู่ ยุคไทยแลนด์ 4.0	นโยบายการพัฒนา เศรษฐกิจของประเทศไทย	เพื่อสร้างการรับรู้และ เตรียมความพร้อม ให้แก่หน่วยงานและ บุคลากรภาครัฐ	ข้าราชการ	(1)				
3.	พ.ร.บ. การอำนวยความสะดวก สะดวก	ความคืบหน้าในการปรับปรุง , บริการภาครัฐ ตาม พ.ร.บ. การ อำนวยความสะดวก	แผนงานตามยุทธศาสตร์ ชาติระยะ 20 ปี	เพื่อสร้างความรู้ ความเข้าใจ	ประชาชน ข้าราชการ	(1)				
4.	การปรับปรุงกฎหมายเพื่อ อำนวยความสะดวกในการ ประกอบธุรกิจ	การประกอบธุรกิจในประเทศโดย มีความง่าย สะดวกและรวดเร็ว	แผนงานตามยุทธศาสตร์ ชาติระยะ 20 ปี	เพื่อสร้างความรู้ ความเข้าใจ	ประชาชน ภาคเอกชน ภาคธุรกิจ ข้าราชการ			(1)	(1)	
5.	ร่าง พ.ร.ฎ. การกำหนดให้ ผู้รับใบอนุญาตชำระ ค่าธรรมเนียมเป็นการต่ออายุ ใบอนุญาตแทนการยื่นคำขอ ต่อใบอนุญาต พ.ศ....	การชำระค่าธรรมเนียมการต่อ อายุใบอนุญาต มีความง่าย สะดวกและรวดเร็ว	แผนงานตามยุทธศาสตร์ ชาติระยะ 20 ปี	เพื่อสร้างความรู้ ความเข้าใจ	ประชาชน ข้าราชการ			(1)	(1)	

ตัวอย่าง (ต่อ)

แผนการสร้างความรู้ความเข้าใจแก่ประชาชนรายเดือน

ของกรม A

เรื่อง	ด.ค.	พ.ย.	ธ.ค.	ม.ค.	ก.พ.	มี.ค.	เม.ย.	พ.ค.	มิ.ย.	ก.ค.	ส.ค.	ก.ย.
	59	59	59	60	60	60	60	60	60	60	60	60
1. การรณรงค์สื่อสารเสริมสร้าง ธรรมาภิบาลร่วมต้านทุจริต			- สื่อ online (1) - น.ส.พ. (1) - งานมอบรางวัล (1)									
2. การขับเคลื่อนภาครัฐเพื่อยกระดับ ไปสู่ระบบราชการ 4.0			โทรทัศน์ (1)									
3. พ.ร.บ. การอำนวยความสะดวก			โทรทัศน์ (1)			น.ส.พ. (1)						
4. การปรับปรุงกฎหมายเพื่ออำนวยความสะดวก ในการประกอบธุรกิจ								สื่อ online (1)	น.ส.พ. (1)			
5. ร่าง พ.ร.ฎ. การกำหนดให้ผู้รับ ใบอนุญาตชำระค่าธรรมเนียมการ ต่ออายุใบอนุญาตแทนการยื่นคำขอ ต่อใบอนุญาต พ.ศ....												

ตัวอย่าง

แบบฟอร์มการรายงานการบริหารจัดการและพัฒนานวัตกรรมในองค์ประกอบที่ 4

สรุปผลการประเมินด้านการบริหารจัดการและพัฒนานวัตกรรมในการบริหารจัดการ: (Innovation: base)
ของ... (ชื่อส่วนราชการ).....
รอบที่ 1 ตั้งแต่วันที่..... ถึงวันที่.....

ชื่อเรื่อง.....

1. หลักการ เหตุผล ความจำเป็น

.....
.....
.....
.....
.....

2. วัตถุประสงค์

.....
.....
.....
.....
.....

3. การดำเนินการ

.....
.....
.....
.....
.....

4. ผลลัพธ์ที่คาดหวัง

.....
.....
.....
.....
.....

5. ผลลัพธ์ที่เกิดขึ้นจริงอย่างเป็นรูปธรรม

.....
.....
.....
.....
.....

รูปภาพประกอบ

ตัวอย่าง (ต่อ)

แบบฟอร์มการรายงานการบริหารจัดการและพัฒนานวัตกรรมในองค์กรประกอบที่ 4

สรุปผลการประเมินด้านการบริหารจัดการและพัฒนานวัตกรรมในการบริหารจัดการ (Innovation Based)

ของสำนักงานปลัดกระทรวง A

รอบที่ 1 ตั้งแต่วันที่ 1 ตุลาคม 2559 ถึงวันที่ 31 มีนาคม 2560

การพัฒนานวัตกรรมเพื่อให้บริการประชาชน ผ่าน Mobile Application

หลักการเหตุผลความจำเป็น

กระทรวง A มีหน่วยงานในสังกัดหลายหน่วยงาน แต่ละหน่วยงานมีเว็บไซต์ที่เป็นช่องทางเผยแพร่ข้อมูลข่าวสารตามหน้าที่ความรับผิดชอบที่กฎหมายกำหนด และเพื่ออำนวยความสะดวกให้ยังต่อการให้บริการประชาชน และการสืบค้น จึงต้องมีการพัฒนาเว็บไซต์กลาง เพื่อเชื่อมโยงภารกิจของหน่วยงานไว้ด้วยกัน โดยรวมภารกิจหรือบริการที่เหมือนกันหรือประเภทเดียวกันไว้ด้วยกัน เพื่อความสะดวกในการเข้าถึงข้อมูล โดยผ่านเว็บไซต์ Mobile Application และ Social Media

วัตถุประสงค์

เพื่อพัฒนาเว็บไซต์รวมและเชื่อมโยงบริการอิเล็กทรอนิกส์ของหน่วยงานในสังกัด สามารถอำนวยความสะดวกในการให้บริการ เพิ่มช่องทางให้บริการ และสามารถเชื่อมโยงได้หลายช่องทาง โดยการพัฒนา ระบบ MOC e-Service การให้บริการข้อมูลผ่านมือถือและเว็บไซต์

การดำเนินการ

กระทรวง A ได้พัฒนาระบบ MOC e-Service เพื่อให้บริการข้อมูลสารสนเทศและบริการต่าง ๆ ผ่านทาง Web Portal (โดยรวมข้อมูลสินค้า (Product) และ บริการ (Service) ของหน่วยงานในสังกัดกระทรวง A เข้าไว้ด้วยกัน เพื่อลดขั้นตอนการเข้าชมแต่เว็บไซต์เดียวสามารถค้นหาข้อมูลได้จากทุกหน่วยงาน ในสังกัดกระทรวง A และสามารถใช้งานได้ทั้งคอมพิวเตอร์และ Smartphone ภายใต้แนวคิด "MOC e-Service กระทรวง A เที่ยงง่าย ประชาชน ทุกที่ ทุกเวลา" และให้บริการ 4 มุมมอง ดังนี้

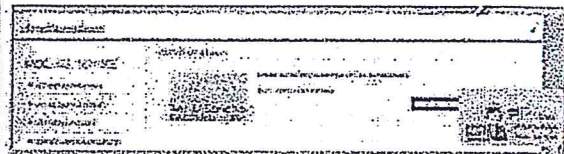
- One Keyword เป็นการรวบรวมข้อมูลสินค้าและบริการให้ประชาชนเข้าถึงข้อมูลของทุกหน่วยงานในสังกัดกระทรวง A ผ่านช่องทาง "Service Information Service" ใฝ่ฝ่ายใดเลือกสินค้าที่สนใจ เช่น "ข้าว"
- One Password เป็นการใส่ Password เข้ามาเข้าถึงข้อมูลที่ต้องการได้ทุกหน่วยงานในสังกัดกระทรวง A
- One Web Portal เป็นการรวบรวมข้อมูลที่สำคัญจากทุกหน่วยงานในสังกัดกระทรวง A มาไว้ ณ เว็บไซต์เดียว เป็นข้อมูลเชิง หรือใช้บ่อย
- All Departments เป็นการบูรณาการการเชื่อมโยง (Link) ของทุกหน่วยงานในสังกัดกระทรวง A ทุมาภารกิจของแต่ละหน่วยงานในสังกัดกระทรวง A มาไว้ในเว็บไซต์เดียว

ผลลัพธ์ที่คาดหวัง

สามารถเพิ่มศักยภาพการเข้าถึงทางเศรษฐกิจการค้า และการลงทุนในระดับสากล การบริการลงทุนขยายตัวอย่างรวดเร็ว และมีมูลค่าสูงขึ้น โดยกระทรวง A ได้กำหนดเป้าหมายจำนวนผู้ใช้บริการของกระทรวงผ่านทาง Mobile Application 6 เดือนแรกจำนวน 100,000 ราย และเพิ่มเพิ่มทุกเดือน เดือนละ 10%

ผลลัพธ์ที่เกิดขึ้นจริงอย่างเป็นรูปธรรม

1. กระทรวง A สามารถให้บริการได้อย่างสะดวกรวดเร็วยิ่งขึ้น ดังที่พบว่า "เที่ยงง่าย ประชาชน ทุกที่ ทุกเวลา" และไปใช้ได้
2. ประชาชน สามารถเข้าถึงข้อมูล ข่าวสาร และบริการของกระทรวง A ได้ง่าย สะดวก รวดเร็ว ผ่าน Web Portal
3. ประชาชน สามารถรับข้อมูล ข่าวสาร และบริการ Online ของกระทรวง A ได้ง่าย สะดวก รวดเร็ว ผ่าน Mobile Application
4. ผลการดำเนินงาน Mobile Application ของกระทรวง A ซึ่ง เริ่มเปิดใช้เมื่อวันที่ 24 ธันวาคม 2558 จนถึงวันที่ 31 มีนาคม 2559 มีผู้ใช้งาน Mobile Application ของกระทรวง A รวม 165,508 ราย



ภาพระบบ MOC e-Service



ตัวอย่าง

แบบฟอร์มการจัดทำแผนการขับเคลื่อนยุทธศาสตร์ชาติ ในองค์ประกอบที่ 5

การจัดทำแผนการขับเคลื่อนยุทธศาสตร์ชาติ ปีงบประมาณ พ.ศ. 2560

ของ....(ชื่อส่วนราชการ).....

กรอบยุทธศาสตร์ชาติ	ปีงบประมาณ 2560 ของช่วงระยะที่ 1 (พ.ศ. 2560 - พ.ศ. 2564)											
	ไตรมาสที่ 1			ไตรมาสที่ 2			ไตรมาสที่ 3			ไตรมาสที่ 4		
	ต.ค.	พ.ย.	ธ.ค.	ม.ค.	ก.พ.	มี.ค.	เม.ย.	พ.ค.	มิ.ย.	ก.ค.	ส.ค.	ก.ย.
	59	59	59	60	60	60	60	60	60	60	60	60

หมายเหตุ: การขับเคลื่อนยุทธศาสตร์ชาตินำมาวัดผลเฉพาะผลงานสำคัญ (Key deliverable outputs) ที่ส่วนราชการ จะดำเนินการในปีงบประมาณ พ.ศ. 2560 ที่เชื่อมโยงมาจากยุทธศาสตร์ชาติ 20 ปีของส่วนราชการ

ตัวอย่าง (ต่อ)

การจัดทำแผนการขับเคลื่อนยุทธศาสตร์ชาติ ปีงบประมาณ พ.ศ. 2560

ของกรม A

ปีงบประมาณ 2560 ของช่วงระยะที่ 1 (พ.ศ. 2560 - พ.ศ. 2564)												
ไตรมาสที่ 1			ไตรมาสที่ 2			ไตรมาสที่ 3			ไตรมาสที่ 4			
ต.ค.	พ.ย.	ธ.ค.	ม.ค.	ก.พ.	มี.ค.	เม.ย.	พ.ค.	มิ.ย.	ก.ค.	ต.ค.	ก.ย.	
59	59	59	60	60	60	60	60	60	60	60	60	
<p>1. แผนงานการพัฒนากระบวนการให้บริการประชาชนของหน่วยงานภาครัฐ</p> <ul style="list-style-type: none"> จัดตั้งศูนย์รับคำขออนุญาตตาม ม.14 แห่ง พ.ร.บ.การอำนวยความสะดวกฯ พัฒนา Shared Services Center 												
<p>2. แผนงานการปรับปรุงบทบาท ภารกิจ และโครงสร้างของหน่วยงานภาครัฐ</p> <ul style="list-style-type: none"> ถ่ายโอนภารกิจด้านเศรษฐกิจและด้านสังคม ตามมาตรการทบทวนบทบาทภารกิจของส่วนราชการ โครงสร้างส่วนราชการด้านเศรษฐกิจ รองรับการแข่งขันยุทธศาสตร์ Thailand 4.0 (กระทรวง 4.0 : ก.อุตสาหกรรม / BOI) แนวทางการจัดโครงสร้างส่วนราชการในภูมิภาค หลักเกณฑ์ตาม พ.ร.บ.องค์การมหาชน (ฉบับที่ 2) พ.ศ.2559 บางส่วน หลักเกณฑ์การจัดตั้งหน่วยงานสนับสนุน 												

สรุปตัวชี้วัด ค่าเป้าหมาย และหน่วยงานรับผิดชอบ การประเมินส่วนราชการตามมาตรการปรับปรุงประสิทธิภาพในการปฏิบัติงาน ประจำปีงบประมาณ พ.ศ. 2560 กรมป่าไม้

ร่างตัวชี้วัดกรมป่าไม้		ค่าเป้าหมาย			หน่วยงานรับผิดชอบ
		การประเมินรอบ 1 (1 ต.ค. 2559 – 28 ก.พ. 2560)	การประเมินรอบ 2 (1 มี.ค. – 31 ก.ค. 2560)	รวมทั้งปี (1 ต.ค. 59 – 30 ก.ย. 2560)	
องค์ประกอบที่ 1 ประสิทธิภาพในการดำเนินงานตามหลักภารกิจพื้นฐาน งานประจำงานตามหน้าที่ความรับผิดชอบหลัก งานตามกฎหมาย กฎ ระเบียบของรัฐบาล หรือมติคณะรัฐมนตรี (Functional Based)					
1. ความสำเร็จของการเพิ่มจำนวนพื้นที่ป่าไม้ของประเทศ	102.28 ล้านไร่	-	102.28 ล้านไร่	17,000 ไร่	ปม/อส/ทช หน่วยงาน ปม. : - สำนักจัดการที่ดินป่าไม้ - สำนักป้องกันรักษาป่าและควบคุมไฟป่า
1.2 จำนวนพื้นที่ป่าไม้ที่ทางคืนได้ – เข้าครอบครอง	5,701.36 ไร่	10,364.59 ไร่	10,364.59 ไร่	17,000 ไร่	ปม/อส/ทช หน่วยงาน ปม. : สำนักป้องกันรักษาป่าและควบคุมไฟป่า
1.3 จำนวนการปลูกป่าในพื้นที่ป่าสงวน	- เตรียมพื้นที่ปลูก 35,000 ไร่ - เตรียมกล้าไม้ที่จะปลูก 7,118,000 กกล้า	29,658 ไร่	29,658 ไร่	35,590 ไร่	- สำนักส่งเสริมการปลูกป่า - สำนักโครงการพระราชดำริและกิจการพิเศษ
2. จำนวนป่าไม้ที่มีคุณค่าทางระบบนิเวศ	260 แห่ง	263 แห่ง	263 แห่ง	263 แห่ง	อส/ปม/ทช หน่วยงาน ปม. : สำนักป้องกันรักษาป่าและควบคุมไฟป่า
3. การปลูกป่าเศรษฐกิจในพื้นที่เอกสารสิทธิ์	- จัดทำทะเบียนเกษตรกรเข้าร่วมโครงการ 2,000 ไร่ - จัดเตรียมกล้าไม้ 1,131,000 กกล้า	8,333 ไร่	8,333 ไร่	10,000 ไร่	- สำนักส่งเสริมการปลูกป่า

รางวัลชีวิตกรมป่าไม้	ค่าเป้าหมาย			หน่วยงานรับผิดชอบ
	การประเมินรอบ 1 (1 ต.ค. 2559 – 28 ก.พ. 2560)	การประเมินรอบ 2 (1 มี.ค. – 31 ก.ค. 2560)	รวมทั้งปี (1 ต.ค. 59 – 30 ก.ย. 2560)	
4. จำนวน Hotspot ที่ลดลงในพื้นที่ป่าสงวน	ต่ำกว่า 1,319 จุด (ลดลงจากช่วง 5 เดือนแรกของปีที่ผ่านมา)	ต่ำกว่า 7,442 จุด (ลดลงจากช่วง 10 เดือนแรกของปีที่ผ่านมา)	ต่ำกว่า 7,446 จุด (ลดลงจากช่วง 12 เดือนของปีที่ผ่านมา)	สำนักป้องกันรักษาป่าและควบคุมไฟป่า
องค์ประกอบที่ 2 ประสิทธิภาพในการดำเนินงานตามหลักภารกิจยุทธศาสตร์ แนวทางปฏิบัติการที่ได้รับมอบหมายเป็นพิเศษ (Agenda Based)				
1. ตัวชี้วัดการสร้างความรับรู้ความเข้าใจแก่ประชาชน				สำนักบริหารกลาง (ส่วนประชาสัมพันธ์)
1.1 ร้อยละการดำเนินการตามแผนการสร้างความรู้ความเข้าใจแก่ประชาชน	ร้อยละ 100	ร้อยละ 100	ร้อยละ 100	
1.2 ร้อยละการชี้แจงประเด็นสำคัญที่ทันต่อสถานการณ์ (ถ้ามี)	ร้อยละ 100	ร้อยละ 100	ร้อยละ 100	
2. จัดหาที่ดินให้ผู้อยากไ้ในพื้นที่ป่าสงวน				
2.1 พื้นที่ป่าสงวนแห่งชาติ	41,845 ไร่	83,690 ไร่	100,446 ไร่	- สำนักจัดการที่ดินป่าไม้ - สำนักการอนุญาต
2.2 พื้นที่ป่าถาวร	-	105,683 ไร่	198,802 ไร่	
องค์ประกอบที่ 3 ประสิทธิภาพในการดำเนินงานตามหลักภารกิจพื้นที่ท้องถิ่น ภูมิภาค จังหวัด กลุ่มจังหวัด หรือการบูรณาการการดำเนินงานหลายพื้นที่หรือหลายหน่วยงาน (Area Based)				
	-	-	-	
องค์ประกอบที่ 4 ประสิทธิภาพในการบริหารจัดการและพัฒนาวัตกรรมการบริหารจัดการระบบงาน งบประมาณ ทรัพยากรบุคคล และการให้บริการประชาชนหรือหน่วยงานของรัฐ (Innovation Based)				
1. ประสิทธิภาพการเบิกจ่ายงบประมาณ	ร้อยละ 45	ร้อยละ 80	ร้อยละ 96	- สำนักบริหารกลาง - สำนักแผนงานและสารสนเทศ

ร่างตัวชี้วัดกรมป่าไม้	ค่าเป้าหมาย			หน่วยงานรับผิดชอบ
	ก.ร.ประเมิณรอบ 1 (1 ต.ค. 2559 – 28 ก.พ. 2560)	ก.ร.ประเมิณรอบ 2 (1 มี.ค. – 31 ก.ค. 2560)	รวมทั้งปี (1 ต.ค. 59 – 30 ก.ย. 2560)	
2. ข้อเสนอประสิทธิภาพในการบริหารจัดการและพัฒนาสวัสดิการของส่วนราชการ (1) ระบบขึ้นทะเบียนสวนป่าออนไลน์ (2) ระบบขึ้นทะเบียนป่าชุมชนออนไลน์ (3) ระบบปฏิบัติการค้นหาพื้นที่บุกรุกด้วยโปรแกรมคอมพิวเตอร์	ให้ส่วนราชการจัดทำข้อเสนอประสิทธิภาพและการพัฒนามาตรกรรมของส่วนราชการ รายงานมาพร้อมกับการรายงานตัวชี้วัดอื่น ๆ ในรอบการประเมินที่ 1	ให้ส่วนราชการจัดทำข้อเสนอประสิทธิภาพและการพัฒนามาตรกรรมของส่วนราชการ และให้รายงานมาพร้อมกับการรายงานตัวชี้วัดอื่น ๆ ในรอบการประเมินที่ 2	-	- สำนักแผนงานและสารสนเทศ - สำนักส่งเสริมการปลูกป่า - สำนักจัดการป่าชุมชน - สำนักป้องกันรักษาป่าและควบคุมไฟป่า
องค์ประกอบที่ 5 ศักยภาพในการเป็นส่วนราชการที่มีความสำคัญเชิงยุทธศาสตร์เพื่อการพัฒนาประเทศไทย ตามแผนหรือนโยบายระดับชาติ นโยบายของรัฐบาล (Potential Based) ประกอบกับผลการประเมินโดยองค์กรภายในและภายนอกประเทศ				
1. การจัดทำและดำเนินการตามแผนการขับเคลื่อนยุทธศาสตร์ชาติ	ดำเนินการตามแผนฯ ถึงเดือน ก.พ.60 ได้ ครบถ้วน ร้อยละ 100	ดำเนินการตามแผนฯ ถึงเดือน ก.ค.60 ได้ ครบถ้วน ร้อยละ 100	ดำเนินการตามแผนฯ ถึงเดือน ก.ย.60 ได้ครบถ้วน ร้อยละ 100	สำนักแผนงานและ สารสนเทศ