



บันทึกข้อความ

ส่วนราชการ สำนักจัดการทรัพยากรป่าไม้ที่ ๑๑ (สุราษฎร์ธานี) ส่วนป้องกันรักษาป่าฯ โทร. ๐ ๗๗๒๒๔ ๑๕๕๔

ที่ ทส ๑๖๒๔.๔/ ๑๑๗๓ วันที่ ๗ มีนาคม ๒๕๖๐

เรื่อง แผนป้องกันปราบปรามการกระทำความผิดเกี่ยวกับทรัพยากรธรรมชาติและสิ่งแวดล้อม สตช.

เรียน ผู้อำนวยการส่วนทุกส่วน

ป่าไม้จังหวัดทุกจังหวัด

ผู้อำนวยการศูนย์จัดการกลุ่มป่าสงวนแห่งชาติ

สำนักจัดการทรัพยากรป่าไม้ที่ ๑๑ (สุราษฎร์ธานี) ขอส่งสำเนาหนังสือกรมป่าไม้
ด่วนที่สุด ที่ ทส ๑๖๐๙.๔๓/๘๐๘๙ ลงวันที่ ๒ มีนาคม ๒๕๖๐ เรื่อง แผนป้องกันปราบปราม
การกระทำความผิดเกี่ยวกับทรัพยากรธรรมชาติและสิ่งแวดล้อม สตช. มาเพื่อทราบและใช้เป็นแนวทาง
ในการประสานการปฏิบัติงาน รายละเอียดตามเอกสารที่แนบมาพร้อมนี้

จึงเรียนมาเพื่อทราบและพิจารณา

(นายสัจรินทร์ ศรีเสน)

นักวิชาการป่าไม้ชำนาญการพิเศษ

รักษาราชการแทนผู้อำนวยการสำนักจัดการทรัพยากรป่าไม้ที่ ๑๑



ด่วนที่สุด

ส่วนป้องกันรักษาป่า
เลขที่รับ 2342
ที่ 9 ส.ก. 2560 เวลา
บันทึกข้อความ

สำนักงานจัดการทรัพยากรป่าไม้ ที่ 11 ภูเก็ต
Abw
ที่ 9 ส.ก. 2560

09 ส.ก. 2560

ส่วนราชการ กรมป่าไม้ สำนักป้องกันรักษาป่าและควบคุมไฟป่า โทร. ๐ ๒๕๖๑ ๔๒๙๒ - ๓ ต่อ ๕๓๖๖

ที่ ทส ๑๖๐๕.๔๓ / ๔๐๘๕ วันที่ ๒ มีนาคม ๒๕๖๐

เรื่อง แผนป้องกันปราบปรามการกระทำความผิดเกี่ยวกับทรัพยากรธรรมชาติและสิ่งแวดล้อม สตช.

เรียน ผู้อำนวยการสำนักจัดการทรัพยากรป่าไม้ที่ ๑ - ๑๓
ผู้อำนวยการสำนักจัดการทรัพยากรป่าไม้สาขา ทุกสาขา

กรมป่าไม้ ขอส่งสำเนาใบเสนองาน ส่วนสนับสนุนวิชาการ สำนักงานรัฐมนตรี กระทรวง
ทรัพยากรธรรมชาติและสิ่งแวดล้อม พร้อมแผนป้องกันปราบปรามการกระทำความผิดเกี่ยวกับ
ทรัพยากรธรรมชาติและสิ่งแวดล้อม สตช. มาเรียนเพื่อโปรดทราบและใช้เป็นแนวทางในการประสาน
การปฏิบัติงาน ผลเป็นประการใดรายงานให้กรมป่าไม้ทราบต่อไป

(นายชลธิศ สุรัสวดี)
อธิบดีกรมป่าไม้

① พิมพ์ พล. สุ่ม
- พิมพ์ไม่ตก
- กพ. ๙ แนว แผนป้องกัน ป่ามรดก พงศาท
ตามพิทักษ์ป่ากรมการธรรมชาติและสิ่งแวดล้อม สตช.
- ใช้นโยบาย คำนึง สุนัข และแม่ไม่จรจัด
เพื่อลด และ ควบคุมแนวทางในการปฏิบัติงาน ที่มี
ส่วนป้องกัน และ ควบคุม ไฟป่า
- พิมพ์ไม่ตก

(นางสาวสุภาวดี สรประสิทธิ์)
นักวิชาการป่าไม้ปฏิบัติการ

① เรียบร้อย ส่ง ป. ส. น
เพื่อโปรดทราบ
แจ้งกรม หนองคาย และ ป. ร.
โปรดพิจารณา

(นายไมตรี คงรักษา)
เจ้าพนักงานป่าไม้ชำนาญงาน 2560

รักษาราชการแทนผู้อำนวยการส่วนป้องกันรักษาป่าและควบคุมไฟป่า

- ท. ร.
- ด. (เชษฐา) ② และ (วิชาญ) ส. ร.
ส. ร.

(นายสังกรินทร์ ศรีแสน)

นักวิชาการป่าไม้ชำนาญการพิเศษ

รักษาราชการแทนผู้อำนวยการสำนักจัดการทรัพยากรป่าไม้ที่ ๑๑



ปก

ใบเสนองาน ส่วนสนับสนุนวิชาการ

ปก

๕๕๑

สำนักงานรัฐมนตรี กระทรวงทรัพยากรธรรมชาติและสิ่งแวดล้อม

ศูนย์ปฏิบัติการต่อต้านการทุจริต
เลขรับ 141
วันที่ 7 ก.พ. 2560
เวลา 09:58 น.
วันที่

เรื่อง แผนป้องกันปราบปรามการกระทำความผิดเกี่ยวกับทรัพยากรธรรมชาติและสิ่งแวดล้อม สตช.

ที่	เรียน	จาก	
๑	หน.ฝ่ายวิเคราะห์เรื่องเสนอรัฐมนตรี (๑)	น.ส.เจนจิรา ดอกพวง	๓๑ ส.ค. ๖๐
๒	ผอ.ส่วนสนับสนุนวิชาการ	หน.ฝ่ายวิเคราะห์เรื่องเสนอรัฐมนตรี (๑)	
๓	หัวหน้าสำนักงานรัฐมนตรี	ผอ.ส่วนสนับสนุนวิชาการ	๓๑ ส.ค. ๖๐
๔	เลขานุการ รมว.ทส.	หัวหน้าสำนักงานรัฐมนตรี	

ข้อเท็จจริง

๑. สตช.ขอส่งแผนป้องกันปราบปรามการกระทำความผิดเกี่ยวกับทรัพยากรธรรมชาติและสิ่งแวดล้อม สตช. เพื่อใช้เป็นแนวทางในการปฏิบัติงานป้องกันปราบปรามฯ ขอสรุปดังนี้

๑.๑ ปัจจุบันประเทศไทย พบว่าพื้นที่ป่าไม้ของประเทศไทยถูกทำลายไปเป็นจำนวนมาก อีกทั้งมีการเจริญเติบโตของภาคอุตสาหกรรม ส่งผลกระทบต่อทรัพยากรธรรมชาติ ทำให้แหล่งน้ำที่มีคุณภาพอยู่ในเกณฑ์ดีและพอใช้มีแนวโน้มเสื่อมโทรมลง พบการปนเปื้อนสารเคมีที่เป็นอันตรายปริมาณของเสียทิ้งจากแหล่งชุมชน จากภาคอุตสาหกรรมเพิ่มมากขึ้น สำหรับการลักลอบค้าสัตว์ป่าเราเป็นทั้งประเทศต้นทาง ปลายทางของการค้าสินค้าจากสัตว์ป่าที่ผิดกฎหมาย สาเหตุสำคัญคือการขาดการบังคับใช้กฎหมายอย่างจริงจัง การทุจริตและการละเว้นการปฏิบัติหน้าที่ของเจ้าหน้าที่ผู้มีอำนาจตามกฎหมายและไม่สอดคล้องกับสถานการณ์ปัจจุบัน

๑.๒ การปฏิบัติ ให้ดำเนินการตามแผนแม่บทแก้ไขปัญหาการทำลายทรัพยากรป่าไม้ การบุกรุกที่ดินของรัฐและการบริหารจัดการทรัพยากรธรรมชาติอย่างยั่งยืน โดย กอ.รมน.และ ทส. ปี ๕๗ แผนปฏิบัติการเพื่อบังคับใช้กฎหมายต่อพื้นที่ป่าถูกบุกรุกเพื่อปลูกยางพารา และแผนปฏิบัติการงาช้างแห่งประเทศไทย

๑.๓ มาตรการและแนวทางการปฏิบัติ โดยการปลูกจิตสำนึกในการรักษาป่า แสวงหาความร่วมมือ ประชาสัมพันธ์ และการนำเครื่องมือ หรือใช้เทคโนโลยีต่างๆ เข้ามามีส่วนช่วยในการป้องกันและปราบปราม

๑.๔ จุดเน้นในการดำเนินการ ในพื้นที่วิกฤต จำแนกเป็นปัญหาการบุกรุกป่า ล่าหรือค้าสัตว์ ๑๔๘ แห่ง ครอบคลุมพื้นที่ ๓๐ จังหวัด พื้นที่วิกฤตการค้ำงาช้าง ๑๑ จังหวัด สนามบินนานาชาติ ท่าเรือระหว่างประเทศ ตามแนวชายแดน และแหล่งที่มีนักท่องเที่ยวต่างชาติ ในพื้นที่ปลูกยางพาราโดยนายทุน และสถานที่ที่อาจทำลายสิ่งแวดล้อม

๑.๕ การรายงาน เมื่อมีการรับแจ้งหรือมีการจับกุมผู้กระทำความผิดที่เป็นรายใหญ่ในคดีเกี่ยวกับไม้หวงห้าม คดีเกี่ยวกับสัตว์ป่าหรือซากสัตว์ป่า ผู้กระทำความผิดที่เป็นข้าราชการ นักการเมืองหรือผู้มีอิทธิพล ชาวต่างชาติ หรือเป็นคดีที่สำคัญอื่นๆ ให้หัวหน้าสถานีรายงานให้ ผอ.ศูนย์ป้องกันปราบปรามการกระทำความผิดเกี่ยวกับทรัพยากรธรรมชาติและสิ่งแวดล้อมกองบังคับการ (ผอ.ศปทส.บก.) และรอง ผอ.ศูนย์ฯ ทราบเป็นการด่วน พร้อมรายงานตามลำดับการบังคับบัญชาไปจนถึง ศปทส.ตร.

๑.๖ แผนนี้จะมีผลบังคับใช้ตั้งแต่วันที่ลงนามในคำสั่ง และยกเลิกแผนป้องกันรักษาป้องกันปราบปรามการกระทำความผิดเกี่ยวกับทรัพยากรธรรมชาติและสิ่งแวดล้อม สตช. รวมทั้งแผนอื่นของ สตช.ที่ขัดหรือแย้งกับแผนนี้ ให้ทุกหน่วยงานออกคำสั่งปฏิบัติการรองรับตามระดับภายใน ๓๐ วัน

๒. สตช.นำเรียน รมว.ทส.เพื่อโปรดใช้เป็นแนวทางการในการประสานงาน

ข้อพิจารณา

จึงเรียนมาเพื่อกรุณาขอหมายให้ ปกท.ทส.สั่งการให้หน่วยงานที่เกี่ยวข้องใช้เป็นแนวทางการปฏิบัติงาน

รศท. ๐๗๗. / ๐๐๗. / ๐๓๖. / ๗๗๗.๗๗
เพื่อโปรดทราบและดำเนินการต่อไป

๓) ที่ ทส ๐1๐๐/.....๖๘๙ - 2 ก.พ. 2560

(นายจักรชัย ชุ่มจิตต์)
ผู้อำนวยการสำนักงานรัฐมนตรี
ปลัดกระทรวงทรัพยากรธรรมชาติและสิ่งแวดล้อม
๓๑ ม.ค. ๒๕๖๐
เลขานุการ รมว.ทส.

กรมป่าไม้, กรมอุทยานแห่งชาติ,
กรมส่งเสริมการเกษตร
(สุรศักดิ์ กาญจนรัตน์)
รมว.ทส.
ก.พ. ๒๕๖๐

๖

๑ ก.พ. ๒๕๖๐

๑๗ สิงหาคม ๒๕๖๐
- ๑๗ สิงหาคม ๒๕๖๐

ปีงบประมาณ ๒๕๖๐



ที่ ตช ๐๐๐๗.๒๓/๑๑๑

สำนักงานรัฐมนตรี ทต.
รับที่: ๕๕๑
วันที่ 30 ส.ค. 2560
เวลา 14:41

กองแผนงานอาชญากรรม ห้อง ปกท.พ.
สำนักงานยุทธศาสตร์ตำรวจ ๗๖๖
สำนักงานตำรวจแห่งชาติ วันที่ - 3 ก.พ. 2560
ถนนพระรามที่ ๑ เขตปทุมธานี ๐๖:๔๕
กรุงเทพมหานคร ๑๐๓๓๐

๗ มกราคม ๒๕๖๐

๑๐๓๓๐
สำนักงานปลัดกระทรวง
ทรัพยากรธรรมชาติและสิ่งแวดล้อม
เลขรับ... 3372
วันที่... 3 ก.พ. 2560
..... 07-54 น.

เรื่อง แผนป้องกันปราบปรามการกระทำความผิดเกี่ยวกับทรัพยากรธรรมชาติและสิ่งแวดล้อม
สำนักงานตำรวจแห่งชาติ

เรียน รัฐมนตรีว่าการกระทรวงทรัพยากรธรรมชาติและสิ่งแวดล้อม

สิ่งที่ส่งมาด้วย แผนป้องกันปราบปรามการกระทำความผิดเกี่ยวกับทรัพยากรธรรมชาติและสิ่งแวดล้อม
สำนักงานตำรวจแห่งชาติ จำนวน ๑ ชุด ชุดที่ ๔

ด้วย สำนักงานตำรวจแห่งชาติ ได้จัดทำแผนป้องกันปราบปรามการกระทำความผิดเกี่ยวกับ
ทรัพยากรธรรมชาติและสิ่งแวดล้อม สำนักงานตำรวจแห่งชาติ ลงวันที่ ๒๓ มกราคม ๒๕๖๐ เพื่อให้หน่วยงาน
ที่เกี่ยวข้องใช้เป็นแนวทางในการปฏิบัติงานป้องกันปราบปรามการกระทำความผิดเกี่ยวกับทรัพยากรธรรมชาติและ
สิ่งแวดล้อม

กองแผนงานอาชญากรรม สำนักงานยุทธศาสตร์ตำรวจ จึงขอส่งแผนดังกล่าวมายังท่าน
เพื่อใช้เป็นแนวทางในการประสานงาน โดยมีรายละเอียดปรากฏตามสิ่งที่ส่งมาด้วย

จึงเรียนมาเพื่อโปรดทราบ

ขอแสดงความนับถือ

พันตำรวจเอก

(เอกฤษฎ์ ศรีเสียม)

รองผู้บังคับการกองแผนงานอาชญากรรม ปฏิบัติราชการแทน
ผู้บังคับการกองแผนงานอาชญากรรม

กองแผนงานอาชญากรรม
โทรศัพท์ ๐ ๒๒๐๕ ๓๑๘๔
โทรสาร ๐ ๒๒๐๕ ๓๑๘๓

ผนวก ด : รายการแจกจ่าย ประกอบแผนป้องกันปราบปรามการกระทำความผิดเกี่ยวกับ
 ทรัพยากรธรรมชาติและสิ่งแวดล้อม สำนักงานตำรวจแห่งชาติ

ลำดับ	หน่วย	จำนวนชุด	ชุดที่
๑	ตัวจริง, คู่ฉบับ	๒	๑-๒
๒	รองนายกรัฐมนตรี	๑	๓
๓	รัฐมนตรีว่าการกระทรวงทรัพยากรธรรมชาติและสิ่งแวดล้อม	๑	๔
๔	ปลัดกระทรวงทรัพยากรธรรมชาติและสิ่งแวดล้อม	๑	๕
๕	ผู้บัญชาการทหารสูงสุด	๑	๖
๖	ผู้บัญชาการทหารบก	๑	๗
๗	ผู้บัญชาการทหารเรือ	๑	๘
๘	ผู้บัญชาการทหารอากาศ	๑	๙
๙	อธิบดีกรมการปกครอง	๑	๑๐
๑๐	อธิบดีกรมส่งเสริมการปกครองท้องถิ่น	๑	๑๑
๑๑	อธิบดีกรมศุลกากร	๑	๑๒
๑๒	ผู้ว่าราชการกรุงเทพมหานคร	๑	๑๓
๑๓	ผู้บัญชาการตำรวจแห่งชาติ	๑	๑๔
๑๔	รองผู้บัญชาการตำรวจแห่งชาติ (งานป้องกันปราบปราม- อาชญากรรม ๑)	๑	๑๕
๑๕	ผู้ช่วยผู้บัญชาการตำรวจแห่งชาติ (งานป้องกันปราบปราม อาชญากรรม ๒๒, ๒๔)	๒	๑๖-๑๗
๑๖	ผู้บัญชาการตำรวจนครบาล	๑	๑๘
๑๗	ผู้บัญชาการตำรวจภูธรภาค ๑-๙	๙	๑๙-๒๗
๑๘	ผู้บัญชาการศูนย์ปฏิบัติการตำรวจจังหวัดชายแดนภาคใต้	๑	๒๘
๑๙	ผู้บัญชาการตำรวจสอบสวนกลาง	๑	๒๙
๒๐	ผู้บัญชาการตำรวจสันติบาล	๑	๓๐
๒๑	ผู้บัญชาการตำรวจปราบปรามยาเสพติด	๑	๓๑
๒๒	ผู้บัญชาการสำนักงานตรวจคนเข้าเมือง	๑	๓๒

ผนวก ซ : (แบบรายงาน) ผลการจับกุมคดีเกี่ยวกับทรัพยากรธรรมชาติและสิ่งแวดล้อม รวม ๔ ด้าน
(สำหรับ กองบังคับการปราบปรามการกระทำความผิดเกี่ยวกับทรัพยากรธรรมชาติและสิ่งแวดล้อม)
ประกอบแผนป้องกันปราบปรามการกระทำความผิดเกี่ยวกับทรัพยากรธรรมชาติและสิ่งแวดล้อม สำนักงานตำรวจแห่งชาติ
ระหว่าง เดือน ตุลาคม พ.ศ. ๒๕๕๙ ถึง เดือน..... พ.ศ.

หน่วยงาน	เป้าหมายปี ๒๕๖๐ (คดี)	ผลการจับกุม		ของกลาง			เปรียบเทียบเป้าหมายคดี กับคดีจับกุมสะสม
		จำนวน (คดี)	ผู้ต้องหา (คน)	ประเภท	จำนวน	มูลค่า	
บช.น.	๖๒						
ภ.๑	๑๗๓						
ภ.๒	๘๕๗						
ภ.๓	๓,๓๖๖						
ภ.๔	๒,๗๑๖						
ภ.๕	๓,๐๑๖						
ภ.๖	๑,๕๗๔						
ภ.๗	๓๗๕						
ภ.๘	๒,๐๕๙						
ภ.๙	๖๕๒						
ศชต.	๒๖๕						
บช.ก.	๓๑๒						

หมายเหตุ เป้าหมายปี ๒๕๖๐ คือ ทั้ง ๑ ต.ค.๕๙-๓๐ ก.ย.๖๐

ลงชื่อ ผู้รายงาน พลตำรวจเอก

(.....)

ตำแหน่ง



(เฉลิมเกียรติ ศรีวรขาน)

รองผู้บัญชาการตำรวจแห่งชาติ

ผนวก ข : เป้าหมายการดำเนินการเกี่ยวกับทรัพยากรธรรมชาติและสิ่งแวดล้อม
 ประกอบแผนป้องกันปราบปรามการกระทำความผิดเกี่ยวกับทรัพยากรธรรมชาติและ
 สิ่งแวดล้อม สำนักงานตำรวจแห่งชาติ

วิธีการและแนวทางการกำหนดเป้าหมาย

นำข้อมูลสถิติการจับกุมคดีเกี่ยวกับทรัพยากรธรรมชาติและสิ่งแวดล้อม จากระบบ
 POLIS/CRIME ปีงบประมาณ พ.ศ.๒๕๕๗-๒๕๕๙ เป็นฐานข้อมูลในการคิดค่าเฉลี่ยย้อนหลัง ๓ ปี จำนวน
 ไม่น้อยกว่า ๑๕,๘๒๔ คดี แยกเป็นเป้าหมายของแต่ละหน่วยงาน ดังนี้

หน่วยงาน	คดีเกี่ยวกับทรัพยากรธรรมชาติและสิ่งแวดล้อม			รวม (คดี)	ค่าเฉลี่ย ๓ ปี (คดี)	เป้าหมาย ไม่น้อยกว่า(คดี)
	๒๕๕๗	๒๕๕๘	๒๕๕๙			
บช.น.	๑๐๐	๗๕	๑๐	๑๘๕	๖๒	๖๒
ภ.๑	๒๕๖	๑๗๑	๙๒	๕๑๙	๑๗๓	๑๗๓
ภ.๒	๑,๐๔๒	๘๓๙	๖๙๐	๒,๕๗๑	๘๕๗	๘๕๗
ภ.๓	๔,๗๖๘	๓,๒๐๑	๒,๑๒๗	๑๐,๐๙๖	๓,๓๖๖	๓,๓๖๖
ภ.๔	๔,๕๐๖	๒,๕๔๙	๑,๐๙๒	๘,๑๔๗	๒,๗๑๖	๒,๗๑๖
ภ.๕	๓,๖๕๔	๒,๘๖๐	๒,๕๓๓	๙,๐๔๗	๓,๐๑๖	๓,๐๑๖
ภ.๖	๑,๗๘๐	๑,๕๑๐	๑,๔๓๑	๔,๗๒๑	๑,๕๗๔	๑,๕๗๔
ภ.๗	๘๗๕	๙๗๑	๔๗๙	๒,๓๒๕	๗๗๕	๗๗๕
ภ.๘	๑,๘๗๖	๒,๑๔๒	๒,๑๕๘	๖,๑๗๖	๒,๐๕๙	๒,๐๕๙
ภ.๙	๘๕๐	๖๘๕	๔๒๐	๑,๙๕๕	๖๕๒	๖๕๒
ศชต.	๒๑๕	๒๙๖	๒๘๔	๗๙๕	๒๖๕	๒๖๕
บช.ก.	๒๙๖	๔๓๙	๒๐๐	๙๓๕	๓๑๒	๓๑๒
รวม	๒๐,๒๑๘	๑๕,๗๓๘	๑๑,๕๑๖	๔๗,๔๗๒	๑๕,๘๒๗	๑๕,๘๒๗

พลตำรวจเอก



(เฉลิมเกียรติ ศรีวรขาน)

รองผู้บัญชาการตำรวจแห่งชาติ

ผนวก ฉ ๔ : (แบบรายงาน) ผลการจับกุมคดีเกี่ยวกับทรัพยากรธรรมชาติและสิ่งแวดล้อม ด้านการทำลายทรัพยากรธรรมชาติและสิ่งแวดล้อม ประกอบด้วยแผนป้องกันปราบปรามการกระทำความผิดเกี่ยวกับทรัพยากรธรรมชาติและสิ่งแวดล้อม สำนักงานตำรวจแห่งชาติ

ประจำเดือน พ.ศ.

ของ ก./บช.

หน่วยงาน บก./ภ.จว.	จำนวนคดี (คดี)	ไม่รู้ตัวผู้กระทำความผิด (คดี)	รู้ตัวผู้กระทำความผิด (คดี)	ผู้ต้องหา (คน)		จำนวนของกลาง (ระบุรายละเอียด)	มูลค่าของกลาง (บาท)
				จำนวนทั้งหมด	จับกุมได้ ออกหมายจับ		
รวม							

ลงชื่อ ผู้รายงาน
 (.....)
 ตำแหน่ง



พลตำรวจเอก
 (เฉลิมเกียรติ ศรีวรขาน)
 รองผู้บัญชาการตำรวจแห่งชาติ

ผนวก จ ๓ : (แบบรายงาน) ผลการจับกุมคดีเกี่ยวกับทรัพยากรธรรมชาติและสิ่งแวดล้อม ด้านการค้าสัตว์ป่าและพันธุ์พืชหายาก
 ประกอบแผนป้องกันปราบปรามการกระทำความผิดเกี่ยวกับทรัพยากรธรรมชาติและสิ่งแวดล้อม สำนักงานตำรวจแห่งชาติ

ประจำเดือน พ.ศ.

ของ ก./บช.

หน่วยงาน บก./ภ.จว.	จำนวนคดี (คดี)	ไม่รู้จักผู้กระทำความผิด (คดี)	รู้จักผู้กระทำความผิด (คดี)	ผู้ต้องหา (คน)		จำนวนของกลาง (ระบุรายละเอียด)	มูลค่าของกลาง (บาท)
				จำนวนทั้งหมด	จับกุมได้		
รวม							

ลงชื่อ ผู้รายงาน
 (.....)
 ตำแหน่ง

ผนวก จ ๒ : (แบบรายงาน) ผลการจับกุมคดีเกี่ยวกับทรัพยากรธรรมชาติและสิ่งแวดล้อม ด้านการบุกรุกป่าและที่สาธารณะ
ประกอบแผนป้องกันปราบปรามการกระทำความผิดเกี่ยวกับทรัพยากรธรรมชาติและสิ่งแวดล้อม สำนักงานตำรวจแห่งชาติ

ประจำเดือน พ.ศ.

ของ ก./บช.

หน่วยงาน บก./ภ.จว.	จำนวนคดี (คดี)	ไม่รู้ตัวผู้กระทำผิด (คดี)	รู้ตัวผู้กระทำผิด (คดี)	ผู้ต้องหา (คน)		จำนวนของกลาง (ระบุรายละเอียด)	มูลค่าของกลาง (บาท)
				จำนวนทั้งหมด	จับกุมได้		
รวม							

ลงชื่อ ผู้รายงาน

(.....)

ตำแหน่ง

ผนวก ฉ ๑ : (แบบรายงาน) ผลการจับกุมคดีเกี่ยวกับทรัพยากรธรรมชาติและสิ่งแวดล้อม ด้านการตัดไม้ทำลายป่า
 ประกอบแผนป้องกันปราบปรามการกระทำความผิดเกี่ยวกับทรัพยากรธรรมชาติและสิ่งแวดล้อม สำนักงานตำรวจแห่งชาติ

ประจำเดือน พ.ศ.
 ของ ภ/บช.

หน่วยงาน บก./ภ.จว.	จำนวนคดี (คดี)	ไม่รู้ตัวผู้กระทำผิด (คดี)	รู้ตัวผู้กระทำผิด (คดี)	ผู้ต้องหา (คน) :		จำนวนของกลาง (ระบวยายละเอียด)	มูลค่าของกลาง (บาท)
				จำนวนทั้งหมด	จับกุมได้ ออกหมายจับ		
รวม							

ลงชื่อ ผู้รายงาน
 (.....)
 ตำแหน่ง

ผนวก จ : (แบบรายงาน) บัญชีรายงานความคืบหน้าการขยายผลคดีเกี่ยวกับทรัพยากรธรรมชาติและสิ่งแวดล้อม ที่อยู่ระหว่างการสืบสวนสอบสวน ประกอบแผนป้องกันปราบปรามการกระทำความผิดเกี่ยวกับทรัพยากรธรรมชาติและสิ่งแวดล้อม สำนักงานตำรวจแห่งชาติ

บัญชีรายงานความคืบหน้าการขยายผลคดีเกี่ยวกับทรัพยากรธรรมชาติและสิ่งแวดล้อม ซึ่งได้รายงานมาแล้ว อยู่ระหว่างการสืบสวนสอบสวน ตั้งแต่ เดือน ตุลาคม พ.ศ. ๒๕๕๙ ถึง เดือน พ.ศ. ๒๕ บช./ภ.

ลำดับ	ท้องที่เกิดเหตุ สน./สถ...	เลขคดีอาญา วัน เดือน ปี	ประเภทคดีเกี่ยวกับ ทรัพยากร	รายงานครั้งแรก เดือน	ความคืบหน้าสืบสวน สอบสวน	การดำเนินการตามกฎหมายฟ้องเงิน	
						ดำเนินการ (ระบุทรัพย์สินและมูลค่าที่ยึด/อายัด)	ไม่ได้ดำเนินการ (ระบุสาเหตุที่ไม่ดำเนินการ)

ลงชื่อ ผู้รายงาน
(.....)

ตำแหน่ง

หมายเหตุ คดีการกระทำความผิดเกี่ยวกับทรัพยากรธรรมชาติและสิ่งแวดล้อมที่ต้องสืบสวนขยายผลและรายงานความคืบหน้า ได้แก่

๑. คดีร้ายใหญ่ตาม MOU ได้แก่ ๑) พื้นที่บุกรุก มากกว่า ๕๐ ไร่ ๒) ไม่ทอน มากกว่า ๔๐ ลูกบาศก์เมตร ๓) ไม่แปรรูป มากกว่า ๔ ลูกบาศก์เมตร

๔) ของกลาง (สัตว์ป่า, พันธุ์พืช, คดีเกี่ยวกับสิ่งแวดล้อมมา) มูลค่ามากกว่า ๑ ล้านบาท

๒. คดีไม่ทอนห้ามประเภท ก ได้แก่ไม้สัก ไม้ยาง-ไม้ชิงชัน ไม่เกิดแดง ไม้ชิงชัน ไม้พยุงเกลบ ไม้กระพี้ ไม้แดงจีน

ไม้ตะยุง ไม้ซีก ไม้กระฉาก ไม้กระจิบ ไม้พะยูน ไม้หมากพุดู้กเตน ไม้กระพี้เขากวาย ไม้เก็ดคำ ไม้โอเฒ่า ไม้เก็ดเขากวาย

๓. คดีที่เกี่ยวข้องข้าง เสือ ลิ่น แรด

๔. คดีที่ต้องงมหาเป็นข้าราชการ นักการเมือง หรือผู้มีอิทธิพล

๕. คนต่างชาติเป็นผู้ต้องหาหรือผู้ต้องสงสัย หรือเป็นอาชญากรข้ามชาติ หรือคดีที่รัฐบาลหรือหน่วยงานราชการต่างชาติ

หรือองค์การระหว่างประเทศให้ข้อมูล หรือขอความช่วยเหลือ หรือร้องทุกข์กล่าวโทษ

พลตำรวจเอก



(เฉลิมเกียรติ ศรีวรชาน)

รองผู้บัญชาการตำรวจแห่งชาติ

ผนวก ง : (แบบรายงาน) บัญชีคดีเกี่ยวกับทรัพยากรธรรมชาติและสิ่งแวดล้อม ที่ต้องสืบสวนขยายผลประจำเดือน
ประกอบแผนป้องกันปราบปรามการกระทำความผิดเกี่ยวกับทรัพยากรธรรมชาติและสิ่งแวดล้อม สำนักงานตำรวจแห่งชาติ

บัญชีการสืบสวนสอบสวน ขยายผล คดีเกี่ยวกับ ทรัพยากรธรรมชาติ และสิ่งแวดล้อม รายใหญ่ และคดีสำคัญ

ประจำเดือน..... บ.ช./ภ

ลำดับ	ท้องที่เกิดเหตุ สน./สถ...	ภ.จ.ว./บก.	ว/ด/ป เวลา ที่เกิดเหตุ	เลขคดีอาญา ว/ด/ป ที่ร้องทุกข์	ผู้ต้องหา	ของกลาง (เฉพาะที่สำคัญทางคดี)	ผลการ ดำเนินการ	การดำเนินการตามกฎหมายฟ้องเงิน	
								ดำเนินการ (ระบุทรัพย์สินและมูลค่าที่ยึด/อายัด)	ดำเนินการ (ระบุสาเหตุที่ไม่ดำเนินการ)

ลงชื่อผู้รายงาน

(.....)

ตำแหน่ง

- หมายเหตุ คดีการกระทำความผิดเกี่ยวกับทรัพยากรธรรมชาติและสิ่งแวดล้อมที่ต้องสืบสวนขยายผลและรายงานความคืบหน้า ได้แก่
- คดีร้ายใหญ่ตาม MOU ได้แก่ ๑) พื้นที่บุกรุกมากกว่า ๕๐ ไร่ ๒) ไม่พออน มากกว่า ๔๐ ลูกบาศก์เมตร ๓) ไม่แปรรูป มากกว่า ๔ ลูกบาศก์เมตร ๔) ของกลาง (สัตว์ป่า, พันธุ์พืช, คดีเกี่ยวกับสิ่งแวดล้อมมา มูลค่ามากกว่า ๑ ล้านบาท
 - คดีไม่หวงห้ามประเภท ก ได้แก่ ไม้สัก ไม้ยาง ไม้ชิงชัน ไม้เก็ดแดง ไม้เอนมิ่ง ไม้พยอมเกลบ ไม้กระพี้ ไม้แดงจีน ไม้ชะยูง ไม้ซิก ไม้กระซิก ไม้กระซิบ ไม้พะยุง ไม้หมากพลูตึกแดน ไม้กระพี้เขาควาย ไม้เก็ดดำ ไม้เอนดำ ไม้เก็ดเขาควาย
 - คดีที่เกี่ยวข้องกับช้าง เสือ ลิ่น แรด
 - คดีที่ผู้ต้องหาเป็นข้าราชการ นักการเมือง หรือผู้มีอิทธิพล
 - คนต่างชาติเป็นผู้ต้องหาหรือผู้ต้องสงสัย หรือเป็นอาชญากรข้ามชาติ หรือคดีที่รัฐบาลหรือหน่วยงานราชการต่างชาติ หรือองค์การระหว่างประเทศให้ข้อมูล หรือขอความช่วยเหลือ หรือร้องทุกข์กล่าวโทษ

พลตำรวจเอก

(เฉลิมเกียรติ ศรีวรขาน)

ผนวก ค : (แบบรายงาน) การรับแจ้งหรือจับกุมคดีความผิดเกี่ยวกับทรัพยากรธรรมชาติและสิ่งแวดล้อม
ประกอบแผนป้องกันปราบปรามการกระทำผิดเกี่ยวกับทรัพยากรธรรมชาติและสิ่งแวดล้อม
สำนักงานตำรวจแห่งชาติ

๑๐. พฤติการณ์เกี่ยวกับคดี
-
-
๑๑. ผู้ต้องหาให้การ
๑๒. ปัญหาและอุปสรรค
๑๓. พนักงานสอบสวนผู้รับผิดชอบ..... รหัส.....
- นายตำรวจชั้นผู้ใหญ่ควบคุม.....

ลงชื่อ.....ผู้รายงาน
(.....)
ตำแหน่ง.....

พลตำรวจเอก

(เฉลิมเกียรติ ศรีวรขาน)
รองผู้บัญชาการตำรวจแห่งชาติ

ผนวก ค : (แบบรายงาน) การรับแจ้งหรือจับกุมคดีความผิดเกี่ยวกับทรัพยากรธรรมชาติและสิ่งแวดล้อม ประกอบแผนป้องกันปราบปรามการกระทำความผิดเกี่ยวกับทรัพยากรธรรมชาติและสิ่งแวดล้อม สำนักงานตำรวจแห่งชาติ

แบบรายงานการรับแจ้งหรือจับกุมคดีความผิดเกี่ยวกับทรัพยากรธรรมชาติและสิ่งแวดล้อม
ที่..... สน./สภ..... บก./ภ.จว.....

๑. รายงานเหตุคดีความผิดเกี่ยวกับทรัพยากรธรรมชาติและสิ่งแวดล้อม

- () คดีเกี่ยวกับทรัพยากรธรรมชาติและสิ่งแวดล้อม ที่เป็นคดีร้ายใหญ่ ตาม MOU
- () คดีเกี่ยวกับไม้หวงห้ามประเภท ก
- () คดีเกี่ยวกับช้าง ลิน เสือ แรด รวมถึงซากและผลิตภัณฑ์
- () คดีที่ข้าราชการ หรือนักการเมือง หรือผู้มีอิทธิพลมีส่วนเกี่ยวข้อง
- () คดีที่มีคนต่างชาติเป็นผู้ต้องหาหรือผู้ต้องสงสัย หรือเป็นอาชญากรรมข้ามชาติ หรือคดีที่รัฐบาล หรือหน่วยงานราชการต่างชาติ หรือองค์กรระหว่างประเทศ ให้ข้อมูล หรือขอความร่วมมือ หรือร้องทุกข์กล่าวโทษ
- () คดีอื่น ๆ ที่เป็นคดีสำคัญ เป็นที่สนใจของประชาชน และสื่อมวลชน

๒. รับคำร้องทุกข์ คดีอาญาที่...../..... ประจำวัน ชื่อ..... เวลา
ของวันที่..... เดือน..... พ.ศ.....

๓. ชื่อหา.....

๔. หัวหน้าชุดผู้จับกุม ยศ ชื่อ-สกุลตำแหน่ง.....หมายเลขโทรศัพท์.....

๕. หน่วยงานที่ร่วมจับกุม

๖. ผู้ต้องหา จำนวน.....คน (หากมีมากกว่าที่กำหนดให้ทำบัญชีแนบท้ายรายงาน)

๖.๑ ชื่อ-ชื่อสกุล.....อายุปี สัญชาติ

๖.๒ ชื่อ-ชื่อสกุล.....อายุปี สัญชาติ

๗. วันเดือนปี ที่เกิดเหตุหรือจับกุม.....

๘. สถานที่เกิดเหตุหรือจับกุม (ให้ระบุโดยละเอียดถึง หมู่บ้าน ตำบล อำเภอ จังหวัด และตำแหน่งพิกัด ดาวเทียม (GPS) (ถ้ามี) หรือหมายเลขทางหลวง).....

๙. ของกลาง และมูลค่า

๙.๑

๙.๒

๙.๓

๙.๔

มูลค่ารวมบาท

ชุดที่ ของ ๑๐๐ ชุด
หน้า ๓ ของ ๓ หน้า

ผนวก ข : การบันทึกข้อมูลของงานป้องกันปราบปรามการกระทำความผิดเกี่ยวกับทรัพยากร-
ธรรมชาติและสิ่งแวดล้อม ในระบบสารสนเทศสถานีตำรวจ (CRIMES)
ประกอบแผนป้องกันปราบปรามการกระทำความผิดเกี่ยวกับทรัพยากรธรรมชาติและ
สิ่งแวดล้อม สำนักงานตำรวจแห่งชาติ

ข.กรณีจับกุมผู้กระทำความผิด หรือตรวจยึดของกลาง ให้ผู้จับกุม หรือ พนักงานสอบสวน
ตรวจสอบรายชื่อ, หมายเลขโทรศัพท์ของผู้ต้องหา, รถของกลาง ฯลฯ โดยการสืบค้นจากระบบสืบสวน
สอบสวนคดีอาญา ในระบบสารสนเทศสถานีตำรวจ (CRIMES) เพื่อหาความเชื่อมโยงกลุ่มผู้กระทำ
ความผิด และใช้เป็นแนวทางการซักถาม สืบสวนสอบสวนขยายผลทางคดี

พลตำรวจเอก

(เฉลิมเกียรติ ศรีวรขาน)

รองผู้บัญชาการตำรวจแห่งชาติ

ผนวก ข : การบันทึกข้อมูลของงานป้องกันปราบปรามการกระทำความผิดเกี่ยวกับทรัพยากร-
ธรรมชาติและสิ่งแวดล้อม ในระบบสารสนเทศสถานีตำรวจ (CRIMES)
ประกอบแผนป้องกันปราบปรามการกระทำความผิดเกี่ยวกับทรัพยากรธรรมชาติและ
สิ่งแวดล้อม สำนักงานตำรวจแห่งชาติ

ค) คดีไม้แปรรูป มากกว่า ๔ ลูกบาศก์เมตร (ลบ.ม.)

ง) คดีที่ของกลาง (สัตว์ป่า, พืชป่า และคดีเกี่ยวกับสิ่งแวดล้อมฯ) มูลค่ามากกว่า

๑ ล้านบาท

๒) คดีรายย่อย เป็นคดีที่ไม่เข้าหลักเกณฑ์คดีรายใหญ่

ก) การดำเนินคดี มี ๓ ชั้น ได้แก่

๑) ชั้นพนักงานสอบสวน ประกอบด้วย จำนวนการสอบสวนอยู่ระหว่างดำเนินการ, งดการสอบสวน, ควรสั่งฟ้อง หรือ ควรสั่งไม่ฟ้อง

๒) ชั้นอัยการ ประกอบด้วย คดีอยู่ระหว่างดำเนินการ, งดการสอบสวน, สั่งฟ้อง หรือสั่งไม่ฟ้อง

๓) ชั้นศาล ประกอบด้วย คดีอยู่ระหว่างพิจารณาคดี, มีคำพิพากษาลงโทษ หรือยกฟ้อง

๒. ระบบสืบสวนสอบสวนคดีอาญา ของระบบสารสนเทศสถานีตำรวจ (CRIMES)

ให้กองบัญชาการตำรวจนครบาล, ตำรวจภูธรภาค ๑ - ๘, ศูนย์ปฏิบัติการตำรวจจังหวัด ชายแดนภาคใต้ และกองบังคับการปราบปรามการกระทำความผิดเกี่ยวกับทรัพยากรธรรมชาติและสิ่งแวดล้อม ดำเนินการ

ก. บันทึกข้อมูลในระบบข้อมูลปราบปรามอาชญากรรม และระบบข้อมูลผู้มีพฤติกรรมมีขอ
เกี่ยวกับ

๑) โรงงาน โรงค้า ประกอบกิจการเกี่ยวกับป่าไม้, เหมืองแร่, ขุดดิน - ดูดทราย, โรงโม่บด และย่อยหินและร้านจำหน่ายเลื่อยโซยนต์

๒) เครือข่ายกลุ่มผู้มีอิทธิพล, กลุ่มนายทุน, ผู้ครอบครองเลื่อยโซยนต์ ฯลฯ โดยเฉพาะ ข้อมูล รายชื่อ หมายเลขโทรศัพท์บุคคลที่เกี่ยวข้อง เช่น ผู้ประกอบการ, พนักงาน ฯลฯ และ ข้อมูลรถ ที่รับ-ส่งสินค้าเป็นประจำ เพื่อใช้วิเคราะห์ความเชื่อมโยงกลุ่มผู้กระทำความผิด

ผนวก ข : การบันทึกข้อมูลของงานป้องกันปราบปรามการกระทำความผิดเกี่ยวกับทรัพยากรธรรมชาติและสิ่งแวดล้อม ในระบบสารสนเทศสถานีตำรวจ (CRIMES) ประกอบแผนป้องกันปราบปรามการกระทำความผิดเกี่ยวกับทรัพยากรธรรมชาติและสิ่งแวดล้อม สำนักงานตำรวจแห่งชาติ

การบันทึกข้อมูลของงานป้องกันปราบปรามการกระทำความผิดเกี่ยวกับทรัพยากรธรรมชาติและสิ่งแวดล้อม ให้บันทึกในระบบสารสนเทศสถานีตำรวจ (CRIMES) โดยมีรายละเอียดที่สำคัญ ดังนี้

๑. ข้อมูลทางคดี

ก. ข้อมูลเกี่ยวกับผู้กล่าวหา ผู้ต้องหา ของกลาง และพฤติการณ์การกระทำความผิด ปรากฏตามแบบรายงานในระบบสารสนเทศสถานีตำรวจ (CRIMES)

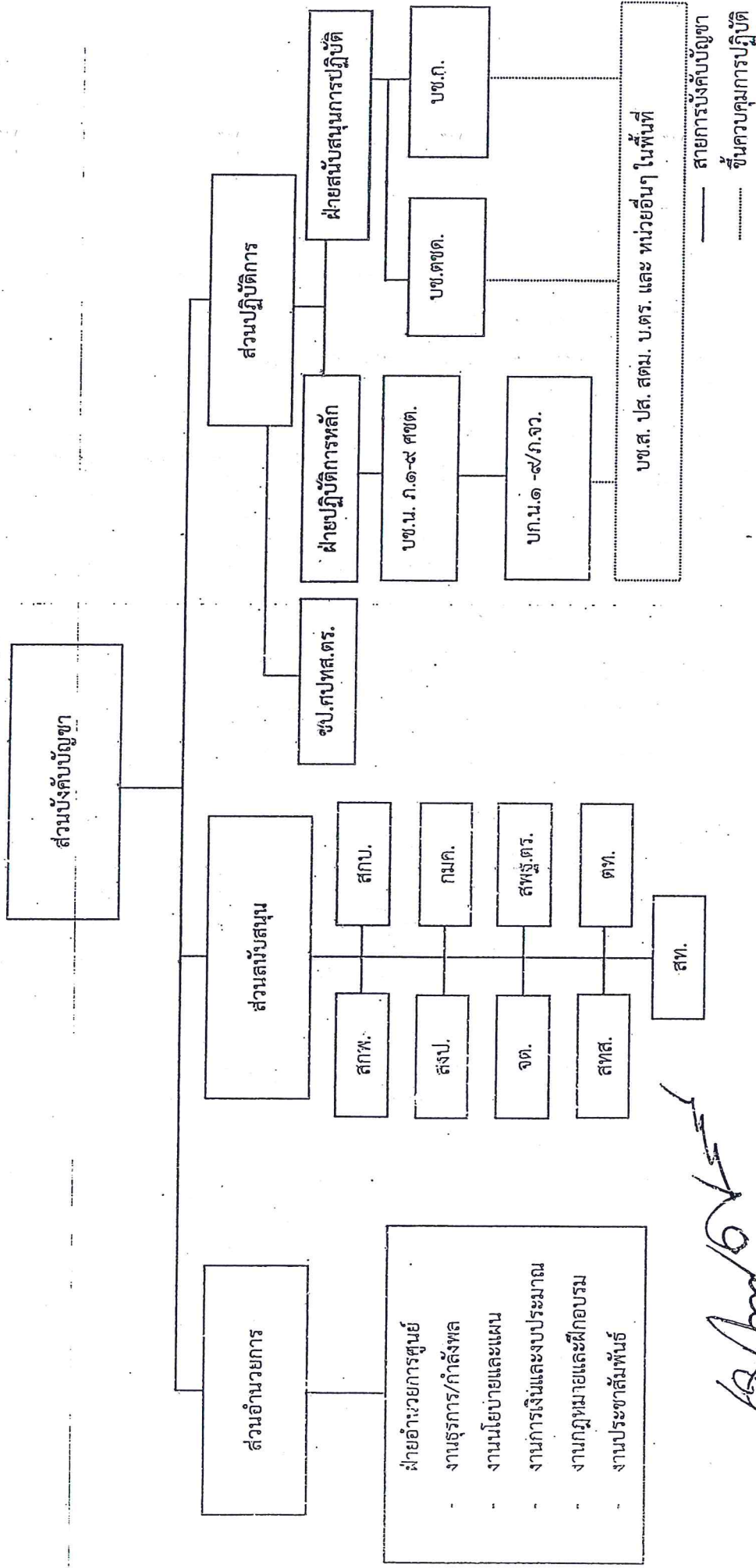
ข. ประเภทฐานความผิด ประกอบด้วย

- ๑) พระราชบัญญัติอุทยานแห่งชาติ พ.ศ.๒๕๐๔
- ๒) พระราชบัญญัติป่าสงวนแห่งชาติ พ.ศ.๒๕๐๗
- ๓) พระราชบัญญัติป่าไม้ พ.ศ.๒๔๘๔
- ๔) พระราชบัญญัติเลื่อยโซยนต์ พ.ศ.๒๕๔๕
- ๕) พระราชบัญญัติสงวนและคุ้มครองสัตว์ป่า พ.ศ.๒๕๓๕
- ๖) พระราชบัญญัติอากรรังนกอีแอ่น พ.ศ.๒๕๔๐
- ๗) พระราชบัญญัติกักพืช พ.ศ.๒๕๐๗
- ๘) พระราชบัญญัติส่งเสริมและรักษาคุณภาพสิ่งแวดล้อมแห่งชาติ พ.ศ.๒๕๓๕
- ๙) พระราชบัญญัติการขุดดิน และถมดิน พ.ศ.๒๕๔๓
- ๑๐) พระราชบัญญัติแร่ พ.ศ.๒๕๑๐
- ๑๑) พระราชบัญญัติน้ำบาดาล พ.ศ.๒๕๒๐
- ๑๒) พระราชบัญญัติควบคุมแร่ดีบุก พ.ศ.๒๕๑๔
- ๑๓) พระราชบัญญัติวัตถุอันตราย พ.ศ.๒๕๓๕

ค. ประเภทคดีแบ่งออกเป็น ๒ ประเภท

- ๑) คดีร้ายใหญ่ ได้แก่
 - ก) คดีพื้นที่ถูกบุกรุก มากกว่า ๕๐ ไร่
 - ข) คดีไม้ท่อน มากกว่า ๔๐ ลูกบาศก์เมตร (ลบ.ม.)

ผนวก ก: โครงสร้างศูนย์ป้องกันปราบปรามการกระทำผิดเกี่ยวกับทรัพยากรธรรมชาติและสิ่งแวดล้อม สำนักงานตำรวจแห่งชาติ
ประกอบแผนป้องกันปราบปรามการกระทำผิดเกี่ยวกับทรัพยากรธรรมชาติและสิ่งแวดล้อม สำนักงานตำรวจแห่งชาติ



พลตำรวจเอก
(เฉลิมเกียรติ ศรีวรขาน)
รองผู้บัญชาการตำรวจแห่งชาติ

แผน : ป้องกันปราบปรามการกระทำความผิดเกี่ยวกับทรัพยากรธรรมชาติและสิ่งแวดล้อม
สำนักงานตำรวจแห่งชาติ

(ปีงบประมาณ) ให้ผู้อำนวยการศูนย์ป้องกันปราบปรามการกระทำความผิดเกี่ยวกับทรัพยากรธรรมชาติและสิ่งแวดล้อม สำนักงานตำรวจแห่งชาติ ทราบ ภายในวันที่ ๑๕ เมษายน และ ๑๕ ตุลาคมของปี ตามลำดับ

๖.๒ งบประมาณและการส่งกำลังบำรุง

๖.๒.๑ งบประมาณปกติของหน่วยปฏิบัติ หรือ งบประมาณเพิ่มเติมจากสำนักงานตำรวจแห่งชาติ

๖.๒.๒ งบประมาณเพื่อสนับสนุนการปฏิบัติงานป้องกันปราบปรามการกระทำความผิดเกี่ยวกับทรัพยากรธรรมชาติและสิ่งแวดล้อมของสำนักงานตำรวจแห่งชาติ ที่ได้รับการอุดหนุนจากกระทรวงทรัพยากรธรรมชาติและสิ่งแวดล้อม

๖.๒.๓ งบบริจาคจากภาคเอกชนอื่น ๆ (ถ้ามี)

๗. การบังคับบัญชาและการสื่อสาร

๗.๑ การบังคับบัญชา

รองผู้บัญชาการตำรวจแห่งชาติหรือเทียบเท่า/ผู้ช่วยผู้บัญชาการตำรวจแห่งชาติหรือเทียบเท่า ที่ได้รับมอบหมาย เป็นผู้อำนวยการ/รองผู้อำนวยการ ศูนย์ป้องกันปราบปรามการกระทำความผิดเกี่ยวกับทรัพยากรธรรมชาติและสิ่งแวดล้อม สำนักงานตำรวจแห่งชาติ (ศปทส.ตร.) รับผิดชอบ กำกับดูแล รวมทั้งสั่งและปฏิบัติราชการแทนผู้บัญชาการตำรวจแห่งชาติ ให้เป็นไปอย่างมีประสิทธิภาพ สมฤทธิ์ผล ตามวัตถุประสงค์และนโยบายของสำนักงานตำรวจแห่งชาติ โดยให้พิจารณาเสนอแต่งตั้งคณะทำงาน ชุดปฏิบัติการ เจ้าหน้าที่มาปฏิบัติงานในศูนย์ฯ ตามความจำเป็นและเหมาะสม กำหนดวันเริ่มต้นและสิ้นสุด ให้ชัดเจนภายในปีงบประมาณ เสนอผู้บัญชาการตำรวจแห่งชาติพิจารณาลงนาม

๗.๒ การสื่อสาร

ศูนย์ป้องกันปราบปรามการกระทำความผิดเกี่ยวกับทรัพยากรธรรมชาติและสิ่งแวดล้อม สำนักงานตำรวจแห่งชาติ ตั้งอยู่ที่ ชั้น ๑๙ อาคาร ๑ สำนักงานตำรวจแห่งชาติ ถนนพระรามที่ ๑ แขวงปทุมวัน เขตปทุมวัน กรุงเทพฯ ๑๐๓๓๐ หมายเลขโทรศัพท์ ๐ ๒๕๗๙ ๑๕๑๓, ๐ ๒๕๖๑ ๔๘๑๒-๗ โทรสาร ๐ ๒๕๗๙ ๑๕๑๒ ไปรษณีย์อิเล็กทรอนิกส์ (E-mail) : ned_police@hotmail.com

ตอบรับ : ทางโทรสาร

พลตำรวจเอก

(จักรทิพย์ ชัยจินดา)

ผู้บัญชาการตำรวจแห่งชาติ

แผน : ป้องกันปราบปรามการกระทำความผิดเกี่ยวกับทรัพยากรธรรมชาติและสิ่งแวดล้อม
สำนักงานตำรวจแห่งชาติ

หรือหน่วยงานราชการต่างชาติหรือองค์การระหว่างประเทศให้ข้อมูลหรือขอความร่วมมือหรือร้องทุกข์ กล่าวโทษ หรือเป็นคดีอื่น ๆ ที่เป็นคดีสำคัญเป็นที่สนใจของประชาชนหรือสื่อมวลชน ให้หัวหน้าสถานี รายงานเป็นลายลักษณ์อักษรให้อำนาจการศูนย์ฯ และรองอำนาจการศูนย์ฯ ทราบ โดยด่วนพร้อมผลการสอบสวนดำเนินคดีในชั้นต้นและปัญหาอุปสรรค (ถ้ามี) และให้แยกสำเนาส่งศูนย์ป้องกันปราบปรามการกระทำความผิดเกี่ยวกับทรัพยากรธรรมชาติและสิ่งแวดล้อม สำนักงานตำรวจแห่งชาติ เพื่อทราบโดยด่วน ตามแบบรายงานการรับแจ้งหรือจับกุมคดีความผิดเกี่ยวกับทรัพยากรธรรมชาติและสิ่งแวดล้อม ตามผนวก ค โดยรายงานทางไปรษณีย์อิเล็กทรอนิกส์ ned_police@hotmail.com และ ivorycenter2558@hotmail.com และทางโทรสารหมายเลข ๐ ๒๒๕๕ ๔๕๗๐ พร้อมทั้งรายงานตามลำดับการบังคับบัญชาไปจนถึงศูนย์ ป้องกันปราบปรามการกระทำความผิดเกี่ยวกับทรัพยากรธรรมชาติและสิ่งแวดล้อมระดับกองบัญชาการ/ ตำรวจภูธรภาค/ศูนย์ปฏิบัติการตำรวจจังหวัดชายแดนภาคใต้ และให้มีการสืบสวนขยายผลทุกคดี พร้อมรายงานความคืบหน้าทุกเดือน โดยให้ศูนย์ป้องกันปราบปรามการกระทำความผิดเกี่ยวกับ ทรัพยากรธรรมชาติและสิ่งแวดล้อม ระดับกองบัญชาการ/ตำรวจภูธรภาค/ศูนย์ปฏิบัติการตำรวจจังหวัด ชายแดนภาคใต้จัดทำบัญชีคดีที่ต้องสืบสวนขยายผลประจำเดือน ตามผนวก ง และบัญชีรายงาน ความคืบหน้าการสืบสวนขยายผลตามผนวก จ

๖.๑.๓ ให้อำนาจการศูนย์ป้องกันปราบปรามการกระทำความผิดเกี่ยวกับทรัพยากรธรรมชาติและ สิ่งแวดล้อมกองบังคับการ/ตำรวจภูธรจังหวัด (ผอ.ศปทส.บก./ภ.จว.) หรือผู้ได้รับมอบหมายอยู่ในกลุ่ม ไลน์ “ศปทส.ตร.” เพื่อแจ้งข้อมูลในกลุ่มไลน์ “ศปทส.ตร.” ทั้งนี้ที่มีการจับกุมทุกราย เพื่อเป็นช่องทางใน การประสานการปฏิบัติ ก่อนมีการรายงานตาม ๖.๑.๒

๖.๑.๔ ศูนย์ป้องกันปราบปรามการกระทำความผิดเกี่ยวกับทรัพยากรธรรมชาติและสิ่งแวดล้อม ระดับกองบัญชาการ/ตำรวจภูธรภาค/ศูนย์ปฏิบัติการตำรวจจังหวัดชายแดนภาคใต้สรุปผลการปฏิบัติ ประจำเดือน ตามแบบรายงานผนวก ฉ และรายงานผลการปฏิบัติตาม ผนวก ง ผนวก จ และ ผนวก ฉ ให้อำนาจการศูนย์ป้องกันปราบปรามการกระทำความผิดเกี่ยวกับทรัพยากรธรรมชาติและสิ่งแวดล้อม สำนักงาน ตำรวจแห่งชาติ ทางไปรษณีย์อิเล็กทรอนิกส์ (E-mail) : ned_police@hotmail.com ทุกวันที่ ๕ ของเดือนถัดไป

๖.๑.๕ ฝ่ายอำนาจการศูนย์ป้องกันปราบปรามการกระทำความผิดเกี่ยวกับทรัพยากรธรรมชาติและ สิ่งแวดล้อม สำนักงานตำรวจแห่งชาติ (บก.ปทส.) สรุปรายงานตาม ๖.๑.๔ และรายงานผลการจับกุม จนถึงเดือนล่าสุดตามแบบรายงานตามผนวก ข พร้อมวิเคราะห์สถานการณ์ คาดการณ์แนวโน้มการกระทำ ความผิด ปัญหาและอุปสรรค แนวทางแก้ไขปัญหา ให้อำนาจการศูนย์ป้องกันปราบปรามการกระทำ ความผิดเกี่ยวกับทรัพยากรธรรมชาติและสิ่งแวดล้อม สำนักงานตำรวจแห่งชาติ ทราบ ภายในวันที่ ๑๐ ของเดือนถัดไป

๖.๑.๖ ฝ่ายอำนาจการศูนย์ป้องกันปราบปรามการกระทำความผิดเกี่ยวกับทรัพยากรธรรมชาติและ สิ่งแวดล้อมสำนักงานตำรวจแห่งชาติ (บก.ปทส.) สรุปผลการปฏิบัติห้วงระยะเวลา ๖ เดือน และ ๑ ปี

แผน : ป้องกันปราบปรามการกระทำความผิดเกี่ยวกับทรัพยากรธรรมชาติและสิ่งแวดล้อม
สำนักงานตำรวจแห่งชาติ

๔.๓.๔ เป็นหน่วยงานกลางในการบริหารงบประมาณและการเงินของศูนย์ป้องกันปราบปรามการกระทำความผิดเกี่ยวกับทรัพยากรธรรมชาติและสิ่งแวดล้อม สำนักงานตำรวจแห่งชาติ ให้เป็นไปตามกฎหมาย ระเบียบ ข้อบังคับต่าง ๆ ที่เกี่ยวข้อง

๕. คำแนะนำในการประสาน

๕.๑ แผนนี้มีผลใช้บังคับตั้งแต่วันที่ลงนามในคำสั่ง และให้ยกเลิกแผนป้องกันปราบปรามการกระทำความผิดเกี่ยวกับทรัพยากรธรรมชาติและสิ่งแวดล้อม สำนักงานตำรวจแห่งชาติ (ปทส.ตร.๕๗) รวมทั้งแผนอื่นของสำนักงานตำรวจแห่งชาติ ที่ขัดหรือแย้งกับแผนนี้ และให้ทุกหน่วยออกคำสั่งปฏิบัติการรองรับตามระดับภายใน ๓๐ วัน

๕.๒ ผู้บังคับบัญชาทุกระดับที่ได้รับมอบหมายให้รับผิดชอบการดำเนินการตามแผนนี้ จะต้องอำนวยความสะดวก กำกับดูแล ตรวจสอบ และประเมินผลการปฏิบัติ รวมทั้งจัดให้มีการซักซ้อมแผนปฏิบัติ เพื่อให้กำลังพลในสังกัดมีความรู้ ความเข้าใจในแนวทางปฏิบัติที่ถูกต้องและสามารถปฏิบัติได้อย่างมีประสิทธิภาพ

๕.๓ การปฏิบัติในเขตพื้นที่ติดต่อระหว่างสองหน่วยขึ้นไป ให้หน่วยรับผิดชอบประสานการปฏิบัติต่อกันโดยใกล้ชิดและต่อเนื่องจนกว่าจะเสร็จสิ้นภารกิจ กรณีฝ่ายสนับสนุนการปฏิบัติเข้าไปปฏิบัติงานในพื้นที่ใด ต้องแจ้งให้ผู้บังคับการตำรวจนครบาล ๑-๔/ตำรวจภูธรจังหวัด ทราบทุกครั้ง เพื่อประสานการปฏิบัติและป้องกันการเข้าใจผิด

๕.๔ ผู้บังคับบัญชาที่รับผิดชอบจะต้องกำชับผู้ใต้บังคับบัญชา หรือชุดปฏิบัติการให้ปฏิบัติหน้าที่ด้วยความซื่อสัตย์สุจริต ยึดหลักกฎหมาย และต้องไม่เกี่ยวข้องหรือใช้อำนาจหน้าที่แสวงหาผลประโยชน์โดยมิชอบอย่างเด็ดขาด โดยมีมาตรการควบคุมและเสริมสร้างความประพฤติกติและวินัยข้าราชการตำรวจ ตามคำสั่งกรมตำรวจ ที่ ๑๒๑๒/๒๕๓๗ ลงวันที่ ๑ ตุลาคม ๒๕๓๗

๕.๕ ให้ประสานงานกับกระทรวงทรัพยากรธรรมชาติและสิ่งแวดล้อม อย่างใกล้ชิดเพื่อขอรับการสนับสนุนด้านข้อมูลและงบประมาณดำเนินการ

๕.๖ ให้ผู้อำนวยการศูนย์ป้องกันปราบปรามการกระทำความผิดเกี่ยวกับทรัพยากรธรรมชาติและสิ่งแวดล้อม สำนักงานตำรวจแห่งชาติ กำหนดมาตรการ แนวทางการปฏิบัติเพิ่มเติมหรือแก้ไขได้ตามความเหมาะสมกับสถานการณ์การกระทำความผิด

๖. รุ้การและการส่งกำลังบำรุง

๖.๑ การรายงาน

๖.๑.๑ เมื่อมีการรับแจ้ง หรือมีการจับกุมผู้กระทำความผิด ให้พนักงานสอบสวนบันทึกพฤติการณ์ในระบบสารสนเทศสถานีตำรวจ (CRIMES) ทุกคดี

๖.๑.๒ กรณีการกระทำความผิดที่เป็นรายใหญ่ตามบันทึกข้อตกลงว่าด้วยความร่วมมือระหว่างกระทรวงทรัพยากรธรรมชาติและสิ่งแวดล้อมและสำนักงานตำรวจแห่งชาติ พ.ศ. ๒๕๕๑ คดีเกี่ยวกับไม้หวงห้ามประเภท ก, คดีเกี่ยวกับช้าง เสือ ลิ่น แรด หรือซากของสัตว์ดังกล่าว, ผู้กระทำความผิดเป็นข้าราชการ นักการเมือง หรือผู้มีอิทธิพล, ผู้กระทำความผิดเป็นคนต่างชาติ หรือเป็นอาชญากรรมข้ามชาติ หรือคดีที่รัฐบาล

แผน : ป้องกันปราบปรามการกระทำคามผิดเกี่ยวกับทรัพยากรธรรมชาติและสิ่งแวดล้อม
สำนักงานตำรวจแห่งชาติ

๔.๒.๖ สำนักงานพิสูจน์หลักฐานตำรวจ

มีอำนาจหน้าที่ดำเนินการเกี่ยวกับการพิสูจน์หลักฐาน การทะเบียนประวัติอาชญากร และการตรวจสอบประวัติการกระทำคามผิด เพื่อสนับสนุนการปฏิบัติงานของหน่วยงานอื่น ๆ ตามแผน

๔.๒.๗ สำนักงานเทคโนโลยีสารสนเทศและการสื่อสาร

มีอำนาจหน้าที่ สนับสนุนข้อมูลในระบบเทคโนโลยีสารสนเทศสถานีตำรวจ (CRIMES) และพัฒนาระบบการประมวลผลข้อมูล เพื่อใช้ขับเคลื่อนในการปฏิบัติงานของศูนย์ป้องกันปราบปรามการกระทำคามผิดเกี่ยวกับทรัพยากรธรรมชาติและสิ่งแวดล้อม สำนักงานตำรวจแห่งชาติ

๔.๒.๘ กองการต่างประเทศ

มีอำนาจหน้าที่รับผิดชอบโดยตรงในการประสานความร่วมมือ รับ และแลกเปลี่ยนข้อมูล ข่าวสาร การประชุม ตลอดจนประสานการปฏิบัติกับสถานทูต สถานกงสุลประเทศต่าง ๆ ในประเทศไทย รวมถึงหน่วยงานที่เกี่ยวข้องทั้งภาครัฐและภาคเอกชน ที่อยู่ในประเทศไทยและต่างประเทศ

๔.๒.๙ กองสารนิเทศ

ให้การสนับสนุนการประชาสัมพันธ์เชิงรุก เพื่อเผยแพร่ข้อมูล ข่าวสาร ความรู้ความเข้าใจ ตลอดจนแนวทางมาตรการ แผน และผลการปฏิบัติ อย่างจริงจัง ต่อเนื่อง รวดเร็ว และทันต่อสถานการณ์ ผ่านสื่อมวลชนทุกแขนง และสื่อของสำนักงานตำรวจแห่งชาติ ตลอดจน ฝ้าฟัง รวบรวม ตรวจสอบ ประเมินค่า วิเคราะห์ สรุปรายงานข่าว ข้อมูลเบาะแสจากประชาชน และสถานการณ์ทางสื่อต่าง ๆ จัดทำ สรุปรายงานประจำวัน และรายงานข่าวที่สำคัญเร่งด่วนให้ผู้บังคับบัญชาและหน่วยงานที่เกี่ยวข้อง ตามแผนนี้ทราบ

๔.๓ ส่วนอำนวยการศูนย์ป้องกันปราบปรามการกระทำคามผิดเกี่ยวกับทรัพยากรธรรมชาติและสิ่งแวดล้อม สำนักงานตำรวจแห่งชาติ

๔.๓.๑ มีกองบังคับการปราบปรามการกระทำคามผิดเกี่ยวกับทรัพยากรธรรมชาติและสิ่งแวดล้อม (บก.ปทส.) ทำหน้าที่เป็นส่วนอำนวยการให้กับศูนย์ป้องกันปราบปรามการกระทำคามผิดเกี่ยวกับทรัพยากรธรรมชาติและสิ่งแวดล้อม สำนักงานตำรวจแห่งชาติ

๔.๓.๒ เป็นหน่วยงานกลางในการรวบรวมข้อมูล เพื่อประสานงานกับหน่วยงานที่เกี่ยวข้องทั้งใน และต่างประเทศ สนับสนุนการปฏิบัติในส่วนที่เกี่ยวข้องกับงานป้องกันปราบปรามการกระทำคามผิดเกี่ยวกับทรัพยากรธรรมชาติและสิ่งแวดล้อมของหน่วยปฏิบัติการหลัก หน่วยสนับสนุนการปฏิบัติ หน่วยขึ้น ควบคุมการปฏิบัติตามแผน และหน่วยงานอื่นเมื่อได้รับการร้องขอ

๔.๓.๓ จัดทำคู่มือแจกจ่าย ดำเนินการฝึกอบรมให้ความรู้เกี่ยวกับงกนปราบปรามการกระทำคามผิดเกี่ยวกับทรัพยากรธรรมชาติและสิ่งแวดล้อมแก่หน่วยต่าง ๆ รวมทั้งออกแบบการจัดเก็บข้อมูลให้กับ หน่วยปฏิบัติที่เกี่ยวข้อง รวบรวมข้อมูลเป็นสถิติ และประเมินผลการปฏิบัติตามแผน วิเคราะห์ข้อมูลผลการปฏิบัติ ตลอดจนแนวโน้มสถานการณ์ของการกระทำคามผิดเกี่ยวกับทรัพยากรธรรมชาติและสิ่งแวดล้อม แล้วรายงานให้ผู้อำนวยการศูนย์ป้องกันปราบปรามการกระทำคามผิดเกี่ยวกับทรัพยากรธรรมชาติและสิ่งแวดล้อม สำนักงานตำรวจแห่งชาติ ทราบ

แผน : ป้องกันปราบปรามการกระทำความผิดเกี่ยวกับทรัพยากรธรรมชาติและสิ่งแวดล้อม
สำนักงานตำรวจแห่งชาติ

การประกอบกำลัง ให้ผู้อำนวยการศูนย์ป้องกันปราบปรามการกระทำความผิดเกี่ยวกับทรัพยากรธรรมชาติและสิ่งแวดล้อม สำนักงานตำรวจแห่งชาติ (ผอ.ศปทส.ตร.) เสนอแต่งตั้งเจ้าหน้าที่ตำรวจที่มีความรู้ความสามารถปฏิบัติหน้าที่ชุดปฏิบัติการฯ ตามความจำเป็นและเหมาะสม กำหนดวันเริ่มต้นและสิ้นสุดให้ชัดเจนภายในปีงบประมาณ เสนอผู้บัญชาการตำรวจแห่งชาติพิจารณาลงนาม โดยมีอำนาจหน้าที่ดังนี้

๔.๑.๔.๑ สืบสวนหาข่าว ปราบปราม จับกุม ผู้กระทำความผิดเกี่ยวกับทรัพยากรธรรมชาติและสิ่งแวดล้อม รวมทั้งยึดของกลางที่ใช้หรือที่ได้จากการกระทำความผิด และขยายผลไปถึงกลุ่มนายทุนผู้ให้การสนับสนุน ผู้มีอิทธิพลหรือผู้มีส่วนเกี่ยวข้องในการกระทำความผิด

๔.๑.๔.๒ ตรวจสอบข้อมูลพื้นที่ป่าไม้ ทรัพยากรธรรมชาติและพื้นที่หรือบริเวณที่ซึ่งทำให้อาจก่อให้เกิดผลกระทบต่อสิ่งแวดล้อมร่วมกับเจ้าหน้าที่หน่วยงานอื่นที่เกี่ยวข้อง

๔.๑.๔.๓ ปฏิบัติงานอื่นใดตามที่ผู้อำนวยการศูนย์ป้องกันปราบปรามการกระทำความผิดเกี่ยวกับทรัพยากรธรรมชาติและสิ่งแวดล้อม สำนักงานตำรวจแห่งชาติมอบหมาย

๔.๑.๔.๔ ให้ปฏิบัติหน้าที่ได้ทั่วราชอาณาจักร

๔.๒ ส่วนสนับสนุน ได้แก่

๔.๒.๑ สำนักงานกำลังพล

ให้การสนับสนุนเกี่ยวกับสวัสดิการของกำลังพล ที่ร่วมมือหรือให้การสนับสนุนหน่วยงานอื่น ๆ ในการปฏิบัติตามแผน

๔.๒.๒ สำนักงานส่งกำลังบำรุง

ให้การสนับสนุนอุปกรณ์ เครื่องมือเครื่องใช้ ยานพาหนะทุกชนิดที่จำเป็นต่อการปฏิบัติการกิจของหน่วยตามแผนเมื่อได้รับคำสั่งหรือร้องขอ

๔.๒.๓ สำนักงานงบประมาณและการเงิน

ให้การสนับสนุนงบประมาณให้กับหน่วยงานที่เกี่ยวข้องในสังกัดสำนักงานตำรวจแห่งชาติ เพื่อปฏิบัติการตามแผนและปฏิบัติงานตามที่ได้รับมอบหมาย

๔.๒.๔ สำนักงานกฎหมายและคดี

มีอำนาจหน้าที่ให้คำปรึกษาทางกฎหมายแก่หน่วยงานที่เกี่ยวข้องในการปฏิบัติการตามแผนศึกษาและวิเคราะห์ รวมทั้งดำเนินการปรับปรุงแก้ไขกฎหมาย กฎ ระเบียบ ประกาศ คำสั่งที่เกี่ยวข้องกับงานป้องกันปราบปรามการกระทำความผิดเกี่ยวกับทรัพยากรธรรมชาติและสิ่งแวดล้อม เพื่อให้ทันต่อสถานการณ์และบรรลุวัตถุประสงค์ของแผน

๔.๒.๕ สำนักงานจรเรตำรวจ

มีอำนาจหน้าที่ดำเนินการรับเรื่องร้องเรียนหรือร้องทุกข์และตรวจสอบข้อเท็จจริง กรณีข้าราชการตำรวจ พนักงานราชการ และลูกจ้างในสำนักงานตำรวจแห่งชาติ ถูกกล่าวหาว่ากระทำความผิดหรือละเลยต่อการปฏิบัติหน้าที่ ในความผิดที่เกี่ยวกับทรัพยากรธรรมชาติและสิ่งแวดล้อม

แผน : ป้องกันปราบปรามการกระทำผิดเกี่ยวกับทรัพยากรธรรมชาติและสิ่งแวดล้อม
สำนักงานตำรวจแห่งชาติ

๔.๑.๓ หน่วยขึ้นควบคุมการปฏิบัติ ได้แก่

๔.๑.๓.๑ กองบัญชาการตำรวจสันติบาล

๑) มอบให้หน่วยงานในสังกัดที่อยู่ในพื้นที่รับผิดชอบของกองบัญชาการ/ตำรวจภูธรภาค/ศูนย์ปฏิบัติการตำรวจจังหวัดชายแดนภาคใต้ และกองบังคับการ/ตำรวจภูธรจังหวัด ขึ้นควบคุมการปฏิบัติกับศูนย์ป้องกันปราบปรามการกระทำผิดเกี่ยวกับทรัพยากรธรรมชาติและสิ่งแวดล้อม กองบัญชาการ/ตำรวจภูธรภาค/ศูนย์ปฏิบัติการตำรวจจังหวัดชายแดนภาคใต้ และกองบังคับการ/ตำรวจภูธรจังหวัด ตามลำดับ

๒) ดำเนินการสืบสวนในทางลับตามแหล่งข่าวแต่ละจังหวัดเกี่ยวกับคนร้าย ขบวนการ หรือองค์กร ที่เกี่ยวข้องกับการกระทำผิดเกี่ยวกับทรัพยากรธรรมชาติและสิ่งแวดล้อม ให้มีการประสานแลกเปลี่ยนข้อมูลกับศูนย์ป้องกันปราบปรามการกระทำผิดเกี่ยวกับทรัพยากรธรรมชาติและสิ่งแวดล้อม สำนักงานตำรวจแห่งชาติ และศูนย์ป้องกันปราบปรามการกระทำผิดเกี่ยวกับทรัพยากรธรรมชาติและสิ่งแวดล้อม กองบัญชาการ/ตำรวจภูธรภาค/ศูนย์ปฏิบัติการตำรวจจังหวัดชายแดนภาคใต้ และกองบังคับการ/ตำรวจภูธรจังหวัดอย่างใกล้ชิด

๔.๑.๓.๒ กองบัญชาการตำรวจปราบปรามยาเสพติด

มอบให้ด่านตรวจยานพาหนะ ที่อยู่ในความรับผิดชอบดำเนินการตรวจสอบ ยานพาหนะ สิ่งของที่ขนย้ายว่าเกี่ยวกับการลักลอบขนไม้ พันธุ์ไม้ สัตว์ป่าหรือไม่ เป็นการเพิ่มเติมจากการตรวจในภาวะปกติ

๔.๑.๓.๓ สำนักงานตรวจคนเข้าเมือง

๑) มอบให้หน่วยงานในสังกัดที่อยู่ในพื้นที่รับผิดชอบของ กองบัญชาการ/ตำรวจภูธรภาค/ศูนย์ปฏิบัติการตำรวจจังหวัดชายแดนภาคใต้ และกองบังคับการ/ตำรวจภูธรจังหวัด ขึ้นควบคุมการปฏิบัติกับศูนย์ป้องกันปราบปรามการกระทำผิดเกี่ยวกับทรัพยากรธรรมชาติและสิ่งแวดล้อม กองบัญชาการ/ตำรวจภูธรภาค/ศูนย์ปฏิบัติการตำรวจจังหวัดชายแดนภาคใต้ และกองบังคับการ/ตำรวจภูธรจังหวัด ตามลำดับ

๒) เป็นหน่วยสนับสนุนในการดำเนินการตามแนวความคิดในการปฏิบัติ รวมทั้งเพิ่มความเข้มในการตรวจตรากลุ่มบุคคลหรือขบวนการที่ใช้เส้นทางผ่านเข้า-ออก ตามด่านตรวจคนเข้าเมืองทั่วราชอาณาจักร

๔.๑.๓.๔ กองบินตำรวจ

ให้การสนับสนุนภารกิจของศูนย์ป้องกันปราบปรามการกระทำผิดเกี่ยวกับทรัพยากรธรรมชาติและสิ่งแวดล้อม สำนักงานตำรวจแห่งชาติ เมื่อได้รับการร้องขอ

๔.๑.๓.๕ หน่วยอื่น ๆ ในพื้นที่

๔.๑.๔ ชุดปฏิบัติการ ศูนย์ป้องกันปราบปรามการกระทำผิดเกี่ยวกับทรัพยากรธรรมชาติและสิ่งแวดล้อม สำนักงานตำรวจแห่งชาติ (ชป.ศปทส.ตร.)

แผน : ป้องกันปราบปรามการกระทำความผิดเกี่ยวกับทรัพยากรธรรมชาติและสิ่งแวดล้อม
สำนักงานตำรวจแห่งชาติ

๔.๑.๒ ฝ่ายสนับสนุนการปฏิบัติ ได้แก่

๔.๑.๒.๑ กองบัญชาการตำรวจสอบสวนกลาง

๑) มอบหมายให้กองบังคับการในสังกัด ดำเนินการสืบสวนสอบสวน ปราบปราม และจับกุมผู้กระทำความผิดเกี่ยวกับทรัพยากรธรรมชาติและสิ่งแวดล้อม ที่วราชอาณาจักรโดยเน้นการขยายผลดำเนินคดีกับกลุ่มผู้มีอิทธิพล นายทุนรายใหญ่

๒) ให้หน่วยงานในสังกัดที่อยู่ในพื้นที่รับผิดชอบของ กองบัญชาการ/ตำรวจภูธรภาค/ ศูนย์ปฏิบัติการตำรวจจังหวัดชายแดนภาคใต้ และ กองบังคับการ/ตำรวจภูธรจังหวัด ขึ้นควบคุมการปฏิบัติกับ ศูนย์ป้องกันปราบปรามการกระทำความผิดเกี่ยวกับทรัพยากรธรรมชาติและสิ่งแวดล้อม กองบัญชาการ/ตำรวจภูธรภาค/ศูนย์ปฏิบัติการตำรวจจังหวัดชายแดนภาคใต้ และกองบังคับการ/ตำรวจภูธรจังหวัด ตามลำดับ

๓) กองบังคับการปราบปรามการกระทำความผิดเกี่ยวกับทรัพยากรธรรมชาติและสิ่งแวดล้อม มีอำนาจหน้าที่เป็นหน่วยปฏิบัติการสืบสวนสอบสวน ปราบปราม และจับกุมผู้กระทำความผิดเกี่ยวกับทรัพยากรธรรมชาติและสิ่งแวดล้อมที่วราชอาณาจักร และเป็นศูนย์ป้องกันปราบปรามการกระทำความผิดเกี่ยวกับทรัพยากรธรรมชาติและสิ่งแวดล้อม ของสำนักงานตำรวจแห่งชาติ (ศปทส.ตร.) เพื่อเป็นหน่วยงานกลางในการรับแจ้งเหตุ ข้อร้องเรียน และประสานงานกับหน่วยงานที่เกี่ยวข้องทั้งในและต่างประเทศ รวมทั้งสนับสนุนการปฏิบัติในส่วนที่เกี่ยวข้องกับงานป้องกันปราบปรามการกระทำความผิดเกี่ยวกับทรัพยากรธรรมชาติและสิ่งแวดล้อม ของกองบัญชาการตำรวจนครบาล ตำรวจภูธรภาค ๑ - ๙ ศูนย์ปฏิบัติการตำรวจจังหวัดชายแดนภาคใต้ และหน่วยงานอื่น ๆ เมื่อได้รับการร้องขอ

๔.๑.๒.๒ กองบัญชาการตำรวจตระเวนชายแดน

๑) ดำเนินการสืบสวน ปราบปราม บุคคล กลุ่มบุคคล หรือขบวนการลักลอบตัดไม้ทำลายป่า เพื่อเป็นการสกัดไม่ให้ใช้เป็นเส้นทางลำเลียงออกนอกราชอาณาจักร และนำกลับเข้ามาในราชอาณาจักรตามแนวชายแดน และให้การสนับสนุนกำลังพล ยุทธโธปกรณ์แก่กองบัญชาการ/ตำรวจภูธรภาค/ศูนย์ปฏิบัติการตำรวจจังหวัดชายแดนภาคใต้ ตามที่ได้รับการประสาน

๒) ปฏิบัติการป้องกันปราบปราม และจับกุมผู้กระทำความผิดเกี่ยวกับทรัพยากรธรรมชาติและสิ่งแวดล้อม ในเขตพื้นที่รับผิดชอบ รวมทั้งสนับสนุนการปฏิบัติในพื้นที่ เมื่อได้รับการร้องขอ

๓) จัดทำฐานข้อมูลท้องถิ่น โดยการรวบรวมข้อมูลที่เกี่ยวข้องกับสถานการณ์ในพื้นที่ บุคคล กลุ่มบุคคลที่มีพฤติกรรม เส้นทางลำเลียง แหล่งพักสินค้า ในพื้นที่รับผิดชอบให้ครบถ้วนถูกต้องเป็นปัจจุบัน พร้อมสนับสนุนข้อมูลให้กับฝ่ายปฏิบัติหลัก

๔) ให้หน่วยงานในสังกัดที่อยู่ในพื้นที่รับผิดชอบของกองบัญชาการ/ ตำรวจภูธรภาค/ศูนย์ปฏิบัติการตำรวจจังหวัดชายแดนภาคใต้ และ กองบังคับการ/ตำรวจภูธรจังหวัด สนับสนุนการปฏิบัติกับศูนย์ป้องกันปราบปรามการกระทำความผิดเกี่ยวกับทรัพยากรธรรมชาติและสิ่งแวดล้อม กองบัญชาการ/ตำรวจภูธรภาค/ศูนย์ปฏิบัติการตำรวจจังหวัดชายแดนภาคใต้ และ กองบังคับการ/ตำรวจภูธรจังหวัด

แผน : ป้องกันปราบปรามการกระทำความผิดเกี่ยวกับทรัพยากรธรรมชาติและสิ่งแวดล้อม

สำนักงานตำรวจแห่งชาติ

และปฏิบัติงาน ให้เพียงพอเหมาะสม จัดเตรียมชุดเก็บรวบรวมพยานหลักฐาน ชุดปฏิบัติการพิเศษ สนับสนุนการปฏิบัติตามความจำเป็น ใช้ศูนย์ปฏิบัติการเป็นเครื่องมือในการขับเคลื่อน ประสานความร่วมมือในการป้องกัน ปราบปราม สืบสวน สอบสวน กับหน่วยงานในกระบวนการยุติธรรม สร้างทีมสอบสวนที่มีความเชี่ยวชาญ

๒) รวบรวมข้อมูลท้องถิ่น ผู้ได้รับอนุญาตให้เข้าทำประโยชน์ในเขตปฏิรูปที่ดิน (ส.ป.ก.), ผู้ได้รับอนุญาตให้ทำประโยชน์และอยู่อาศัยภายในเขตปรับปรุงป่าสงวนแห่งชาติ (สทก.), ผู้แสวงหาแบบรายการเพื่อชำระภาษีบำรุงท้องที่ (ภ.ท.บ.๕) โดยไม่มีเอกสารสิทธิตามประมวลกฎหมายที่ดินรองรับ

๓) จัดทำข้อมูลเครือข่าย ข้อมูลที่เกี่ยวข้องกับสถานการณ์ในพื้นที่ บุคคล กลุ่มบุคคลที่มีพฤติการณ์ เส้นทางลำเลียง แหล่งพักสินค้า ร้านจำหน่ายอุปกรณ์เลื่อยโซยนต์ ในพื้นที่รับผิดชอบให้ครบถ้วน ถูกต้องเป็นปัจจุบัน สามารถเชื่อมโยงเครือข่ายผู้กระทำความผิดได้อย่างมีระบบ

๔) แสวงหาความร่วมมือกับหน่วยงานราชการ และภาคเอกชนในพื้นที่ เช่น กองทัพบก กรมการปกครอง ป่าไม้จังหวัด องค์กรปกครองส่วนท้องถิ่น ฯลฯ เพื่อใช้เป็นข้อมูลในการติดตามผู้กระทำความผิด

๕) กำหนดจุดตรวจ จุดสกัด ดำเนินตรวจตามแนวชายแดน ในการสกัดกั้น และจับกุมขบวนการลักลอบขนไม้ ทั้งที่เป็นถนนหลวง หรือเส้นทางตามชนบท เพื่อเป็นการสกัดไม่ให้ใช้เป็นเส้นทางลำเลียงออกนอกราชอาณาจักร และนำกลับเข้ามาในราชอาณาจักรตามแนวชายแดน

๖) ดำเนินการสร้างจิตสำนึกตามโครงการต้นกล้าจิตอาสาพลิกพื้นดินผืนป่า
สู่แผ่นดิน

๗) ให้มีคณะพนักงานสืบสวนสอบสวนขยายผลความผิดเกี่ยวกับทรัพยากรธรรมชาติและสิ่งแวดล้อม ระดับกองบังคับการ/ตำรวจภูธรจังหวัด เพื่อทำการสืบสวนขยายผลการจับกุมทุกคดีรายใหญ่ ตามข้อ ๓.๒.๑.๑ ๑) ๓.๒.๑.๒ ๑) ๓.๒.๑.๓ ๑) และ ๓.๒.๑.๔ ๑)

๔.๑.๑.๓ ในระดับสถานีตำรวจหรือหน่วยงานที่มีอำนาจสอบสวน

๑) จัดทำข้อมูลที่เกี่ยวข้องกับสถานการณ์ในพื้นที่ บุคคล กลุ่มบุคคลที่มีพฤติการณ์ เส้นทางลำเลียง แหล่งพักสินค้า ร้านจำหน่ายอุปกรณ์เลื่อยโซยนต์ ในพื้นที่รับผิดชอบให้ครบถ้วน ถูกต้องเป็นปัจจุบัน สามารถเชื่อมโยงเครือข่ายผู้กระทำความผิดได้อย่างมีระบบ

๒) วางแผนจัดสายตรวจ และบูรณาการจัดสายตรวจร่วมกับส่วนราชการที่เกี่ยวข้อง ประชาสัมพันธ์แสวงหาความร่วมมือ

๓) ให้หัวหน้าสถานีตำรวจหรือหัวหน้าหน่วยงานที่มีอำนาจสอบสวน ควบคุมการสอบสวนในคดีเกี่ยวกับทรัพยากรธรรมชาติและสิ่งแวดล้อม เพื่อให้รู้ตัวผู้กระทำความผิดและขยายผลเพิ่มเติม เพื่อให้ทราบถึงกลุ่มนายทุนหรือผู้สนับสนุนการกระทำความผิด และดำเนินการตามกฎหมายที่เกี่ยวข้อง เช่น กฎหมายว่าด้วยการฟอกเงิน กฎหมายว่าด้วยการมีส่วนร่วมในองค์กรอาชญากรรมข้ามชาติ

๔) แสวงหาความร่วมมือจากผู้นำท้องถิ่น เช่น กำนัน ผู้ใหญ่บ้าน ประธานชุมชน

แผน : ป้องกันปราบปรามการกระทำความผิดเกี่ยวกับทรัพยากรธรรมชาติและสิ่งแวดล้อม
สำนักงานตำรวจแห่งชาติ

๓.๔.๒.๕ คดีที่ผู้กระทำความผิดเป็นคนต่างชาตินเป็นผู้ต้องหาหรือผู้ต้องสงสัย หรือเป็น อาชญากรรมข้ามชาติ หรือคดีที่รัฐบาลหรือหน่วยงานราชการต่างชาติ หรือองค์การระหว่างประเทศให้ข้อมูล หรือขอความช่วยเหลือ หรือร้องทุกข์กล่าวโทษ

๔ หน่วยปฏิบัติ

หน่วยปฏิบัติตามโครงสร้างศูนย์ปฏิบัติการป้องกันปราบปรามการกระทำความผิดเกี่ยวกับ ทรัพยากรธรรมชาติและสิ่งแวดล้อมมีองค์ประกอบตามผนวก ก ดังนี้

๔.๑ ส่วนปฏิบัติการ ประกอบด้วย

๔.๑.๑ ฝ่ายปฏิบัติการหลัก

๔.๑.๑.๑ กองบัญชาการตำรวจนครบาล/ตำรวจภูธรภาค ๑ - ๙/ศูนย์ปฏิบัติการตำรวจ จังหวัดชายแดนภาคใต้

๑) เป็นหน่วยปฏิบัติการป้องกันปราบปราม สืบสวน และจับกุมผู้กระทำความผิด เกี่ยวกับทรัพยากรธรรมชาติและสิ่งแวดล้อม ในเขตพื้นที่รับผิดชอบ โดยให้มีการขยายผลถึงกลุ่มนายทุน ขบวนการ เครือข่ายที่อยู่เบื้องหลัง รวมทั้งดำเนินการยึดทรัพย์ผู้กระทำความผิดตามกฎหมาย กรณีการ ดำเนินคดีสำคัญ หรือคดีที่มีความยุ่งยากซับซ้อน ให้เสนอสำนักงานตำรวจแห่งชาติ เพื่ออนุมัติโอนคดี ให้กองบังคับการปราบปรามการกระทำความผิดเกี่ยวกับทรัพยากรธรรมชาติและสิ่งแวดล้อม ดำเนินการตาม กฎหมาย หรือเข้าร่วมสอบสวนแล้วแต่กรณี

๒) รวบรวมข้อมูลท้องถิ่น ข้อมูลเครือข่าย ของกองบังคับการ/ตำรวจภูธรจังหวัด โดยการรวบรวมข้อมูลที่เกี่ยวข้องกับสถานการณ์ในพื้นที่ บุคคล กลุ่มบุคคลที่มีพฤติกรรม เส้นทางลำเลียง แห่ลักขโมยสินค้า ร้านจำหน่ายอุปกรณ์อิเล็กทรอนิกส์ ในพื้นที่รับผิดชอบให้ครบถ้วน ถูกต้องเป็นปัจจุบัน สามารถ เชื่อมโยงเครือข่ายผู้กระทำความผิดได้อย่างมีระบบ

๓) สนับสนุนการประชาสัมพันธ์ โดยจัดทำสื่อเผยแพร่ในการให้ความรู้ กับประชาชน เพื่อตระหนักถึงประโยชน์ และโทษของการตัดไม้ ทำลายป่า หรือการทำงาน ทรัพยากรธรรมชาติและสิ่งแวดล้อม

๔) ผู้อำนวยการศูนย์ป้องกันปราบปรามการกระทำความผิดเกี่ยวกับ ทรัพยากรธรรมชาติและสิ่งแวดล้อม กองบัญชาการ/ตำรวจภูธรภาค เข้าไปควบคุม กำกับดูแล การปฏิบัติ หน้าที่ของเจ้าหน้าที่ตำรวจในการปราบปรามการกระทำความผิดเกี่ยวกับทรัพยากรธรรมชาติและสิ่งแวดล้อม อย่างใกล้ชิด ห้ามมิให้มีการเรียกรับประโยชน์จากผู้กระทำความผิด การจับกุมในลักษณะกลั่นแกล้ง มีส่วนพัวพัน หรือละเว้นการปฏิบัติหน้าที่ หากตรวจพบการกระทำความผิดของเจ้าหน้าที่ตำรวจ ให้ผู้บังคับบัญชาดำเนินการตามอำนาจหน้าที่อย่างเฉียบขาด

๔.๑.๑.๒ ระดับกองบังคับการ/ตำรวจภูธรจังหวัด

๑) กำกับดูแลการปฏิบัติในพื้นที่รับผิดชอบ รายงานข้อมูลท้องถิ่น สืบสวนจับกุม คดีที่มีเครือข่ายเชื่อมโยงระหว่างสถานีตำรวจในพื้นที่รับผิดชอบ สนับสนุนงบประมาณในการฝึกอบรม

แผน : ป้องกันปราบปรามการกระทำความผิดเกี่ยวกับทรัพยากรธรรมชาติและสิ่งแวดล้อม
สำนักงานตำรวจแห่งชาติ

๓.๓.๑.๓ พื้นที่วิกฤติที่มีปัญหาการค้ำงาช้าง ได้แก่ กรุงเทพมหานคร นนทบุรี กาญจนบุรี พระนครศรีอยุธยา ภูเก็ต สุรินทร์ นครสวรรค์ อุทัยธานี สุโขทัย เชียงราย เชียงใหม่ สนามบินนานาชาติ ท่าเรือระหว่างประเทศ ตามแนวชายแดน และแหล่งการค้าที่มีนักท่องเที่ยวต่างชาติ

๓.๓.๑.๔ พื้นที่วิกฤติเขาหัวโล้น และพื้นที่บุกรุกเพื่อปลูกยางพาราโดยนายทุน

๓.๓.๑.๕ สถานที่ที่อาจทำลายสภาพสิ่งแวดล้อม เช่น โรงงานปล่อยน้ำเสีย ควันพิช ขยะอุตสาหกรรม หรือการทำเหมืองแร่ที่ก่อให้เกิดผลกระทบต่อสิ่งแวดล้อม

๓.๓.๒ ด้านทรัพยากรธรรมชาติสำคัญที่เป็นเป้าหมายในการกระทำความผิด

๓.๓.๒.๑ ไม้หวงห้ามประเภท ก ตามพระราชบัญญัติป่าไม้ พ.ศ. ๒๕๔๔ มาตรา ๔๘ แก้ไขเพิ่มเติมโดยประกาศคณะรักษาความสงบแห่งชาติ ฉบับที่ ๑๐๖/๒๕๕๗ ลงวันที่ ๒๑ กรกฎาคม ๒๕๕๗ ได้แก่ ไม้สัก ไม้ยาง ไม้ชิงชัน ไม้เก็ดแดง ไม้โอเม้ง ไม้พะยุงแกลบ ไม้กระพี้ ไม้แดงจีน ไม้ชะยง ไม้ชิง ไม้กระซิบ ไม้พะยุง ไม้หมากพลูตักแตน ไม้กระพี้เขาควาย ไม้เก็ดดำ ไม้โอเฒ่า และไม้เก็ดเขาควาย

๓.๓.๒.๒ สัตว์ป่าคุ้มครองที่สำคัญ ได้แก่ ช้าง ลิ่น เสือ แรด

๓.๓.๓ ด้านผู้กระทำความผิด

๓.๓.๓.๑ ผู้กระทำความผิดเป็นข้าราชการ นักการเมือง หรือผู้มีอิทธิพล

๓.๓.๓.๒ คนต่างชาติเป็นผู้ต้องหาหรือผู้ต้องสงสัย หรือเป็นอาชญากรรมข้ามชาติ หรือคดีที่รัฐบาลหรือหน่วยงานราชการต่างชาติ หรือองค์การระหว่างประเทศให้ข้อมูล หรือขอความช่วยเหลือ หรือร้องทุกข์กล่าวโทษ

๓.๔ การประเมินผล

การประเมินผลความสำเร็จของการปฏิบัติตามแผนใช้การประเมินผลเชิงปริมาณ ดังนี้

๓.๔.๑ ด้านการจับกุมและตรวจยึดของกลาง

ผลการจับกุมนับเป็นรายคดีไม่น้อยกว่าค่าเฉลี่ยสถิติผลการจับกุม ๓ ปีย้อนหลัง

๓.๔.๒ ด้านการสืบสวนขยายผล ให้มีการสืบสวนขยายผลทุกคดีในคดีดังต่อไปนี้

๓.๔.๒.๑ คดีเกี่ยวกับทรัพยากรธรรมชาติและสิ่งแวดล้อมที่เป็นคดีรายใหญ่ตามบันทึกข้อตกลงว่าด้วยความร่วมมือระหว่างกระทรวงทรัพยากรธรรมชาติและสิ่งแวดล้อมและสำนักงานตำรวจแห่งชาติ พ.ศ. ๒๕๕๑ ได้แก่

๑) คดีพื้นที่ถูกบุกรุกมากกว่า ๕๐ ไร่

๒) คดีไม้ท่อนมากกว่า ๔๐ ลูกบาศก์เมตร

๓) คดีไม้แปรรูป มากกว่า ๔ ลูกบาศก์เมตร

๔) คดีด้านสัตว์ป่า พันธุ์พืช และทรัพยากรธรรมชาติอื่น ๆ ที่มีมูลค่าของกลาง

มากกว่า ๑ ล้านบาท

๓.๔.๒.๒ คดีเกี่ยวกับไม้หวงห้ามประเภท ก ตามข้อ ๓.๓.๒.๑

๓.๔.๒.๓ คดีเกี่ยวกับสัตว์ป่าคุ้มครองที่สำคัญ ได้แก่ ช้าง เสือ ลิ่น แรด

๓.๔.๒.๔ คดีที่ผู้กระทำความผิดเป็นข้าราชการ นักการเมือง หรือผู้มีอิทธิพล

แผน : ป้องกันปราบปรามการกระทำความผิดเกี่ยวกับทรัพยากรธรรมชาติและสิ่งแวดล้อม

สำนักงานตำรวจแห่งชาติ

แห่งชาติ หรือเทียบเท่า (ที่ได้รับมอบหมาย) เป็นผู้อำนวยการศูนย์ป้องกันปราบปรามการกระทำความผิดเกี่ยวกับทรัพยากรธรรมชาติและสิ่งแวดล้อม สำนักงานตำรวจแห่งชาติ (ผอ.ศปทส.ตร.) และมี ผู้ช่วยผู้บัญชาการตำรวจแห่งชาติหรือเทียบเท่า (ที่ได้รับมอบหมาย) เป็นรองผู้อำนวยการศูนย์ป้องกันปราบปรามการกระทำความผิดเกี่ยวกับทรัพยากรธรรมชาติและสิ่งแวดล้อม สำนักงานตำรวจแห่งชาติ (รอง ผอ.ศปทส.ตร.) มีหน้าที่ บริหาร อำนวยการ กำกับดูแล จัดทำคำของบประมาณ ขอรับการสนับสนุนงบประมาณเพื่อการป้องกันปราบปรามการกระทำความผิดเกี่ยวกับทรัพยากรธรรมชาติและสิ่งแวดล้อม

๒) ระดับกองบัญชาการ/ตำรวจภูธรภาค/ศูนย์ปฏิบัติการตำรวจจังหวัด

ชายแดนภาคใต้

จัดตั้ง “ศูนย์ป้องกันปราบปรามการกระทำความผิดเกี่ยวกับทรัพยากรธรรมชาติและสิ่งแวดล้อม (ศปทส.บข./ภ./ศชต.)” โดยมี ผู้บัญชาการ เป็นผู้อำนวยการศูนย์ป้องกันปราบปรามการกระทำความผิดเกี่ยวกับทรัพยากรธรรมชาติและสิ่งแวดล้อม (ผอ.ศปทส.บข./ภ./ศชต.) และมอบหมายรองผู้บัญชาการ ๑ นาย เป็นรองผู้อำนวยการศูนย์ฯ มีหน้าที่กำกับ ดูแลการปฏิบัติให้เป็นไปอย่างมีประสิทธิภาพ สัมฤทธิ์ผลตามวัตถุประสงค์ และนโยบายของสำนักงานตำรวจแห่งชาติ

๓) ระดับกองบังคับการ/ตำรวจภูธรจังหวัด

จัดตั้ง “ศูนย์ป้องกันปราบปรามการกระทำความผิดเกี่ยวกับทรัพยากรธรรมชาติและสิ่งแวดล้อม (ศปทส.บก./ภ.จว.)” โดยมีผู้บังคับการ เป็นผู้อำนวยการศูนย์ป้องกันปราบปรามการกระทำความผิดเกี่ยวกับทรัพยากรธรรมชาติและสิ่งแวดล้อม (ผอ.ศปทส.บก./ภ.จว.) และมอบหมาย รองผู้บังคับการ ๑ นาย เป็นรองผู้อำนวยการศูนย์ฯ มีหน้าที่กำกับ ดูแลการปฏิบัติให้เป็นไปอย่างมีประสิทธิภาพ สัมฤทธิ์ผลตามวัตถุประสงค์ และนโยบายของสำนักงานตำรวจแห่งชาติ

๓.๒.๓.๒ ด้านการพัฒนาและเพิ่มประสิทธิภาพ

๑) อบรมให้ความรู้ตามกฎหมายฟอกเงิน กฎหมายภาษี กฎหมายศุลกากร และกฎหมายที่เกี่ยวข้อง ให้แก่เจ้าหน้าที่ฝ่ายสืบสวนปราบปรามในพื้นที่วิกฤต

๒) อบรมการนำเทคโนโลยี มาใช้ในงานสืบสวนปราบปรามการกระทำความผิดเกี่ยวกับทรัพยากรธรรมชาติและสิ่งแวดล้อม

๓.๓ จุดเน้นในการดำเนินการ

๓.๓.๑ ด้านพื้นที่

๓.๓.๑.๑ ป่าต้นน้ำลำธารในพื้นที่ที่สมเด็จพระนางเจ้าสิริกิติ์ พระบรมราชินีนาถ

ทรงห่วงใย

๓.๓.๑.๒ พื้นที่วิกฤต ตามแผนแม่บทแก้ไขปัญหการทำลายทรัพยากรป่าไม้ การบุกรุกที่ดินของรัฐ และการบริหารจัดการทรัพยากรธรรมชาติอย่างยั่งยืน จำแนกเป็นพื้นที่วิกฤตที่มีปัญหาการบุกรุกป่า ลำห้วยหรือลำน้ำลำธาร ๑๔๘ แห่ง ครอบคลุมพื้นที่ ๓๐ จังหวัด ได้แก่ จังหวัดจันทบุรี ฉะเชิงเทรา ตราด ชัยภูมินครราชสีมา บุรีรัมย์ ศรีสะเกษ สุรินทร์ อุบลราชธานี สกลนคร เชียงราย เชียงใหม่ แพร่ แม่ฮ่องสอน ลำปาง กำแพงเพชร ตาก อุทัยธานี กาญจนบุรี ประจวบคีรีขันธ์ กระบี่ ชุมพร พังงา ภูเก็ต ระนอง สุราษฎร์ธานี ตรัง พัทลุง สตูล และสงขลา

แผน : ป้องกันปราบปรามการกระทำผิดเกี่ยวกับทรัพยากรธรรมชาติและสิ่งแวดล้อม
สำนักงานตำรวจแห่งชาติ

๓.๒.๒ มาตรการด้านการป้องกันและการแสวงหาความร่วมมือ

๓.๒.๒.๑ การปลูกจิตสำนึก เยาวชนและเครือข่ายภาคประชาชน และองค์กรพัฒนา
เอกชน (NGO)

๑) ดำเนินการตามโครงการ ต้นกล้าจิตอาสา พลิกฟื้นคืนผืนป่าสู่แผ่นดิน
โดยบูรณาการ กับส่วนราชการที่เกี่ยวข้อง เช่น เทศบาล องค์กรปกครองส่วนท้องถิ่น กำนัน ผู้ใหญ่บ้าน
อาสาสมัครชุมชน เพื่อให้มีผู้ดูแลรับผิดชอบ

๒) ปลูกจิตสำนึกในการรักษาป่า โดยเริ่มตั้งแต่ระดับโรงเรียนโดยการเข้าไปให้
ความรู้กับนักเรียนตามสถานศึกษา

๓) ปลูกจิตสำนึกเครือข่ายภาคประชาชน องค์กรพัฒนาเอกชน (NGO)
เพื่อร่วมกันในการอนุรักษ์ รักษาป่า และสิ่งแวดล้อม

๓.๒.๒.๒ ด้านการแสวงหาความร่วมมือ

๑) จัดกิจกรรมคืนสู่เหย้าอาสาสมัครพิทักษ์ทรัพยากร เพื่อพบปะสังสรรค์ ร่วมทำ
กิจกรรมดูแลรักษาป่า หรือกิจกรรมอื่นร่วมกัน เช่น การสำรวจต้นไม้ที่ร่วมกันปลูก การดูแลการเจริญเติบโต
และการมอบรางวัลกับบุคคล หรือหน่วยงานที่ดูแลรักษาต้นไม้ได้ดียเยี่ยม

๒) จัดทำเครือข่ายภาคเอกชน ประชาชน องค์กรพัฒนาเอกชน (NGO)
เพื่อแสวงหาความร่วมมือ ร่วมรณรงค์หรือต่อต้านการกระทำผิด

๓.๒.๒.๓ ด้านการประชาสัมพันธ์

๑) ให้ชุดตำรวจชุมชนและมวลชนสัมพันธ์ ร่วมกับอาสาสมัคร และ เครือข่าย
อาสาสมัครพิทักษ์ทรัพยากรธรรมชาติและสิ่งแวดล้อมหมู่บ้าน (ทสม.) ดำเนินการประชาสัมพันธ์ให้กับ
ประชาชน เพื่อสร้างสำนึกและตระหนักถึงผลกระทบของการทำลายทรัพยากรธรรมชาติและสิ่งแวดล้อม
ที่ส่งผลกระทบต่อสิ่งแวดล้อม

๒) ใช้การประชาสัมพันธ์ทางสื่อต่าง ๆ เพื่อสร้างความตระหนัก (PUBLIC
AWARE) แก่ประชาชนในการเข้ามามีส่วนร่วมในการป้องกันทรัพยากรป่าไม้

๓.๒.๒.๔ ด้านการใช้เทคโนโลยีในการป้องกัน

๑) ประสานหน่วยงานที่มีประสิทธิภาพ ในการนำเทคโนโลยีที่ทันสมัยมาใช้
ในการป้องกัน เช่น เครื่องถ่ายภาพการเคลื่อนไหวในป่า เพื่อตรวจสอบการเข้าออกป่าของผู้กระทำผิด

๒) จัดทำ/ทำค่าของงบประมาณจัดหาเครื่องมือพิเศษที่เหมาะสมกับการแก้ไข
ปัญหาในพื้นที่รับผิดชอบมาใช้ในการป้องกันในปีถัดไป

๓.๒.๓ มาตรการด้านการบริหารจัดการ และพัฒนาเพิ่มประสิทธิภาพ

๓.๒.๓.๑ แนวทางการบริหารจัดการ

โดยการจัดตั้งศูนย์ป้องกันปราบปรามการกระทำผิดเกี่ยวกับ
ทรัพยากรธรรมชาติและสิ่งแวดล้อม

๑) ระดับสำนักงานตำรวจแห่งชาติ

จัดตั้ง "ศูนย์ป้องกันปราบปรามการกระทำผิดเกี่ยวกับ
ทรัพยากรธรรมชาติและสิ่งแวดล้อม สำนักงานตำรวจแห่งชาติ (ศปทส.ตร.)" โดยมี รองผู้บัญชาการตำรวจ

แผน : ป้องกันปราบปรามการกระทำความผิดเกี่ยวกับทรัพยากรธรรมชาติและสิ่งแวดล้อม
สำนักงานตำรวจแห่งชาติ

๓.๒.๑.๔ ด้านการทำลายทรัพยากรธรรมชาติ/สิ่งแวดล้อม

- ๑) จัดทำข้อมูลผู้ได้รับให้สัมปทาน ประทานบัตร ผู้ได้รับอนุญาต เกี่ยวกับกิจการด้านทรัพยากรธรรมชาติ เช่น โรงโม่หิน บ่อดิน บ่อทราย และร่วมกับหน่วยงานที่เกี่ยวข้องตรวจสอบมิให้มีการดำเนินการนอกพื้นที่ที่ได้รับอนุญาตหรือผิดเงื่อนไข
- ๒) จัดทำข้อมูลผู้ได้รับอนุญาตให้กำจัดขยะ ของเสียอันตราย สารเคมี ที่เป็นแหล่งกำเนิดมลพิษในพื้นที่ เฝ้าติดตามพฤติกรรม และประสานงานหน่วยงานที่เกี่ยวข้องหรือผู้บังคับบัญชาดำเนินการตรวจสอบ เพื่อมิให้มีการลักลอบกระทำความผิดหรือทำผิดเงื่อนไขที่ได้รับอนุญาต
- ๓) จัดทำข้อมูลผู้เคยถูกจับกุม หรือบุคคลพันโทษ ในความผิดเกี่ยวกับทรัพยากรธรรมชาติและสิ่งแวดล้อม จำพวก ลูกจ้าง หิน ดิน ทราย แร่ และมลพิษ และจัดเจ้าหน้าที่ตำรวจของสถานี เข้าพูดคุย ณ สถานที่ประกอบการ บ้านพัก/ภูมิลำเนา หรือจัดกิจกรรมในสถานที่ที่เหมาะสม เพื่อให้กลับตัวกลับใจ สร้างจิตสำนึกใหม่ และไม่คำนึงถึงประโยชน์ส่วนตนมากกว่าส่วนรวม
- ๔) บันทึกข้อมูลของผู้กระทำความผิด และเครือข่ายที่เกี่ยวข้อง เช่น นายทุน ผู้สนับสนุน ผู้อยู่เบื้องหลังที่เกี่ยวข้อง ลงในระบบสารสนเทศสถานีตำรวจ (CRIMES) ทุกราย โดยให้ปรากฏข้อมูลสำคัญ เช่น ชื่อ ชื่อสกุล ที่อยู่ หมายเลขโทรศัพท์ บัญชีธนาคาร หมายเลขบัญชี และหากเป็นลักษณะเครือข่ายอาชญากรรมข้ามชาติ ให้ทำการบันทึกข้อมูลลงในระบบ CMIS ด้วย
- ๕) จัดประชุม กับเจ้าของสถานประกอบการ พนักงาน เพื่อสร้างจิตสำนึก และตระหนักถึงความสำคัญของทรัพยากรธรรมชาติและสิ่งแวดล้อม และไม่คำนึงถึงประโยชน์ส่วนตนมากกว่าส่วนรวม
- ๖) นำเครื่องมือ หรือเทคโนโลยีต่าง ๆ มาใช้ในการสืบสวนปราบปราม เช่น การใช้อากาศยานบิน ๔ โบพัดติดกล้องถ่ายภาพมุมสูงเครื่อง GPS ติดตามความเคลื่อนไหวของการลำเลียง โดยประสานหน่วยงานที่มีศักยภาพสนับสนุน
- ๗) การจับกุมความผิดเกี่ยวกับคดีรายใหญ่ ตามข้อตกลงว่าด้วยความร่วมมือในการอนุรักษ์ทรัพยากรป่าไม้ ระหว่างกระทรวงทรัพยากรธรรมชาติและสิ่งแวดล้อมและสำนักงานตำรวจแห่งชาติ พุทธศักราช ๒๕๕๑ (MOU) คดีเกี่ยวกับข้าราชการ นักการเมือง และคดีที่เป็นอาชญากรรมข้ามชาติ ให้ทำการสืบสวนขยายผลทุกคดี และรายงานความคืบหน้าทุกเดือน
- ๘) ดำเนินคดีกับเจ้าหน้าที่ของรัฐที่เข้าไปเกี่ยวข้อง มีผลประโยชน์ หรือปล่อยปละละเลยทุกราย
- ๙) ใช้มาตรการกฎหมายฟอกเงิน ภาษี และการยึดทรัพย์กับผู้ประกอบการที่กระทำความผิด ในลักษณะเพื่อการค้าทุกราย
- ๑๐) ตั้งคณะพนักงานสืบสวนสอบสวนขยายผล ความผิดเกี่ยวกับทรัพยากรธรรมชาติและสิ่งแวดล้อม ระดับกองบังคับการ/ตำรวจภูธรจังหวัด ทำการสืบสวนขยายผลการจับกุมทุกคดีรายใหญ่ ตามข้อตกลงว่าด้วยความร่วมมือในการอนุรักษ์ทรัพยากรป่าไม้ ระหว่างกระทรวงทรัพยากรธรรมชาติและสิ่งแวดล้อมและสำนักงานตำรวจแห่งชาติ พุทธศักราช ๒๕๕๑ (MOU) และคดีที่ส่งผลกระทบต่อประชาชนและสังคมต่อเนื่องหลายจังหวัด เช่น ทิ้งกากสารเคมีลงในแม่น้ำลำคลองทำให้น้ำเน่าเสียทุกคดี

แผน : ป้องกันปราบปรามการกระทำความผิดเกี่ยวกับทรัพยากรธรรมชาติและสิ่งแวดล้อม
สำนักงานตำรวจแห่งชาติ

๓.๒.๑.๓ ด้านการลักลอบค้าสัตว์ป่าและพันธุ์พืช

๑) จัดทำข้อมูลผู้แจ้งครอบครอง หรือขออนุญาตค้าสัตว์ป่า ซากสัตว์ป่า และพันธุ์พืชหวงห้าม และผู้มีอาวุธสำหรับล่าสัตว์ เพื่อติดตามพฤติการณ์

๒) บันทึกข้อมูลของผู้กระทำความผิด และเครือข่ายที่เกี่ยวข้อง เช่น นายทุน ผู้สนับสนุน ผู้อยู่เบื้องหลังที่เกี่ยวข้อง ลงในระบบสารสนเทศสถานีตำรวจ (CRIMES) ทุกสาย โดยให้ปรากฏข้อมูลสำคัญ เช่น ชื่อ ชื่อสกุล ที่อยู่ หมายเลขโทรศัพท์ บัญชีธนาคาร หมายเลขจับ เป็นต้น และหากเป็นลักษณะเครือข่ายอาชญากรรมข้ามชาติ ให้ทำการบันทึกข้อมูลลงในระบบ CMIS ด้วย

๓) จัดทำข้อมูลผู้เคยถูกจับกุม หรือบุคคลพันโทษ ในความผิดเกี่ยวกับสัตว์ป่า ซากสัตว์ป่า และพันธุ์พืชหวงห้าม และจัดเจ้าหน้าที่ตำรวจของสถานี เข้าพูดคุย ณ บ้านพัก/ภูมิลำเนา หรือจัดกิจกรรมอื่น ๆ ในสถานที่ที่เหมาะสมเพื่อให้กลับตัวกลับใจ สร้างจิตสำนึกใหม่

๔) ร่วมกันหน่วยงานที่เกี่ยวข้อง ตรวจสอบร้านค้าข้างที่ได้รับอนุญาต และสืบสวนหาข่าวยานการค้าที่มีนักท่องเที่ยวต่างชาติ สนามบินนานาชาติ ท่าเรือระหว่างประเทศ ชายแดนระหว่างประเทศ เพื่อป้องกันการนำเข้า ส่งออก นำผ่าน หรือนำงาช้างที่ผิดกฎหมายมาสวมจำหน่าย

๕) วิเคราะห์เส้นทางที่ใช้ในการกระทำความผิดเกี่ยวกับสัตว์ป่าและซากสัตว์ป่า และพันธุ์พืชหวงห้าม โดยมุ่งเน้น งาช้าง นอแรด เสือ ตัวลีน โดยการกำหนดให้มีจุดตรวจ จุดสกัด ทั้งเส้นทางหลัก เส้นทางรอง หรือเส้นทางลำเลียงขนย้ายไปยังแหล่งพักเก็บ หรือลำเลียงออกไปยังต่างประเทศ

๖) นำเครื่องมือ หรือเทคโนโลยีต่าง ๆ มาใช้ในการสืบสวนปราบปรามในคดี รายสำคัญ เช่น การใช้เครื่อง GPS ติดตามความเคลื่อนไหวของการลำเลียง เป็นต้น โดยประสานหน่วยงานที่มีศักยภาพสนับสนุน) ดำเนินคดีกับกับเจ้าหน้าที่ของรัฐที่เข้าไปมีผลประโยชน์ หรือปล่อยปละละเลยทุกราย

๗) การจับกุมความผิดเกี่ยวกับคดีรายใหญ่ ตามข้อตกลงว่าด้วยความร่วมมือในการอนุรักษ์ทรัพยากรป่าไม้ ระหว่างกระทรวงทรัพยากรธรรมชาติและสิ่งแวดล้อมและสำนักงานตำรวจแห่งชาติ พุทธศักราช ๒๕๕๑ (MOU) คดีเกี่ยวกับข้าราชการ นักการเมือง และคดีที่เป็นอาชญากรรมข้ามชาติ ให้ทำการสืบสวนขยายผลทุกคดี และรายงานความคืบหน้าทุกเดือน

๘) ดำเนินคดีกับเจ้าหน้าที่ของรัฐที่เข้าไปเกี่ยวข้อง มีผลประโยชน์ หรือปล่อยปละละเลยทุกราย

๙) ใช้มาตรการกฎหมายฟอกเงิน ภาษี และการยึดทรัพย์กับผู้ประกอบการที่กระทำความผิด ในลักษณะเพื่อการค้าทุกราย

๑๐) ตั้งคณะพนักงานสืบสวนสอบสวนขยายผลความผิดเกี่ยวกับทรัพยากรธรรมชาติและสิ่งแวดล้อม ระดับ กองบังคับการ/ตำรวจภูธรจังหวัด ทำการสืบสวนขยายผลการจับกุมทุกคดีรายใหญ่ ตามข้อตกลงว่าด้วยความร่วมมือในการอนุรักษ์ทรัพยากรป่าไม้ ระหว่างกระทรวงทรัพยากรธรรมชาติและสิ่งแวดล้อมและสำนักงานตำรวจแห่งชาติ พุทธศักราช ๒๕๕๑ (MOU) และในคดีสัตว์ป่า/ซากสัตว์ป่า ที่ภาคีประเทศสมาชิก CITES ให้มีความสำคัญ จำพวกงาช้าง ตัวลีน เสือ และนอแรด ที่กระทำเพื่อการค้า หรือแสวงหาประโยชน์/กำไร ทุกคดี

๑๑) จัดทำผังเครือข่ายขบวนการลักลอบค้าสัตว์ป่าและพืชป่าผิดกฎหมาย ให้เชื่อมโยงทั้งในระดับพื้นที่ ระดับจังหวัด ระดับภาค และเครือข่ายข้ามชาติ

แผน : ป้องกันปราบปรามการกระทำความผิดเกี่ยวกับทรัพยากรธรรมชาติและสิ่งแวดล้อม

สำนักงานตำรวจแห่งชาติ

ตามข้อตกลงว่าด้วยความร่วมมือในการอนุรักษ์ทรัพยากรป่าไม้ ระหว่างกระทรวงทรัพยากรธรรมชาติและสิ่งแวดล้อมและสำนักงานตำรวจแห่งชาติ พุทธศักราช ๒๕๕๑ (MOU) ทุกราย

๑๑) จัดทำผังเครือข่ายขบวนการคุ้มครองป่าไม้ผืนผืนใหญ่ ให้เชื่อมโยงทั้งในระดับพื้นที่ ระดับจังหวัด ระดับภาค และเครือข่ายข้ามชาติ

๓.๒.๑.๒ ด้านการบุกรุกป่าและที่สาธารณะ

๑) จัดทำข้อมูลท้องถิ่นผู้ได้รับอนุญาตให้ทำประโยชน์ และอยู่อาศัยในเขตป่าสงวนแห่งชาติ (สทก.) ผู้เข้าทำประโยชน์ในเขตปฏิรูปที่ดิน (ส.ป.ก.) หรือการอ้างแบบแสดงรายการที่ดินเพื่อชำระภาษีบำรุงท้องที่ (ภ.บ.ท.๕) โดยยังไม่ได้รับเอกสารสิทธิตามกฎหมายที่ดิน

๒) สำรวจพื้นที่ป่า พื้นที่สาธารณะ ที่เคยถูกบุกรุก และดำเนินคดี ยึดกลับคืนเป็นของแผ่นดิน ว่าสภาพในปัจจุบันเป็นอย่างไร และหากมีการบุกรุกซ้ำให้ดำเนินคดีกับผู้บุกรุกทุกราย

๓) กวดขันจับกุมการเสนอขาย เสนอซื้อที่ดินโดยอ้างเอกสาร (สทก. ส.ป.ก. ภ.บ.ท.๕) ตามสื่อต่าง ๆ โดยเฉพาะสื่ออิเล็กทรอนิกส์

๔) ให้การสนับสนุนหน่วยงานที่เกี่ยวข้องด้านการจัดสรรที่ดินให้แก่ผู้ยากไร้ ตามนโยบายรัฐบาล ในการตรวจสอบคุณสมบัติของผู้ขอรับสิทธิ เพื่อป้องกันผู้มีอิทธิพล หรือนายทุนเข้ามาสวมสิทธิ

๕) บูรณาการกับส่วนราชการที่เกี่ยวข้อง ในการส่งเสริมให้มีการทำแนวเขตระหว่างป่ากับที่ทำกินให้ชัดเจน เพื่อมิให้มีการบุกรุกพื้นที่ป่า และพื้นที่สาธารณะเพิ่มเติม

๖) บูรณาการกับหน่วยงานที่เกี่ยวข้อง จัดทำข้อมูลพื้นที่ป่าและที่สาธารณะที่ถูกบุกรุก ปลูกพืชเกษตรกรรม ปลูกยางพารา สร้างรีสอร์ท โรงแรม ที่พัก และยึดคืนกลับมาเป็นของรัฐ โดยมุ่งเน้นดำเนินการกับนายทุน หรือผู้มีอิทธิพลเป็นหลัก

๗) นำเครื่องมือ หรือเทคโนโลยีต่าง ๆ มาใช้ในการสืบสวนปราบปรามในคดี รายสำคัญ หรือพื้นที่ที่เกิดปัญหาการกระทำความผิดรุนแรง ต่อเนื่อง เช่น การใช้ภาพถ่ายดาวเทียมเปรียบเทียบพื้นที่บุกรุก การใช้แอปพลิเคชัน หรือเครื่อง GPS สำรวจพื้นที่บุกรุกเบื้องต้น เป็นต้น โดยประสานหน่วยงานที่มีศักยภาพสนับสนุน

๘. การจับกุมความผิดเกี่ยวกับคดีรายใหญ่ ตามข้อตกลงว่าด้วยความร่วมมือในการอนุรักษ์ทรัพยากรป่าไม้ ระหว่างกระทรวงทรัพยากรธรรมชาติและสิ่งแวดล้อมและสำนักงานตำรวจแห่งชาติ พุทธศักราช ๒๕๕๑ (MOU) คดีเกี่ยวกับข้าราชการ นักการเมือง และคดีที่เป็นอาชญากรรมข้ามชาติ ให้ทำการสืบสวนขยายผลทุกคดี และรายงานความคืบหน้าทุกเดือน

๙) ดำเนินคดีกับเจ้าหน้าที่ของรัฐที่เข้าไปเกี่ยวข้อง มีผลประโยชน์ หรือปล่อยปละละเลยทุกราย

๑๐) ใช้มาตรการกฎหมายฟอกเงิน ภาษี และการยึดทรัพย์กับผู้ประกอบการที่กระทำความผิดในลักษณะเพื่อการค้าทุกราย

๑๑) ตั้งคณะพนักงานสืบสวนสอบสวนขยายผลความผิดเกี่ยวกับทรัพยากรธรรมชาติและสิ่งแวดล้อม ระดับกองบังคับการ/ตำรวจภูธรจังหวัด ทำการสืบสวนขยายผลการจับกุมทุกคดีรายใหญ่ ตามข้อตกลงว่าด้วยความร่วมมือในการอนุรักษ์ทรัพยากรป่าไม้ ระหว่างกระทรวงทรัพยากรธรรมชาติและสิ่งแวดล้อมและสำนักงานตำรวจแห่งชาติ พุทธศักราช ๒๕๕๑ (MOU) ทุกราย

แผน : ป้องกันปราบปรามการกระทำผิดเกี่ยวกับทรัพยากรธรรมชาติและสิ่งแวดล้อม

สำนักงานตำรวจแห่งชาติ

โดยเฉพาะการลักลอบตัดไม้ทำลายป่า การถือเข้ายึดครองที่ดินในเขตป่าสงวน การลักลอบนำเข้า-ส่งออกสัตว์ป่า พันธุ์พืชหวงห้าม การค้างาช้าง จึงได้กำหนดมาตรการและแนวทางในการปฏิบัติ ดังนี้

๓.๒.๑ มาตรการด้านการสืบสวนปราบปราม

๓.๒.๑.๑ ด้านการตัดไม้ทำลายป่า

๑) จัดทำข้อมูลร้านค้า/ผู้ครอบครองเลื่อยโซยนต์ เพื่อเป็นข้อมูลในการเฝ้าระวังและควบคุมกำกับดูแลให้เป็นระบบ

๒) จัดทำข้อมูลโรงเลื่อย โรงแปรรูปไม้ โรงงานสิ่งประดิษฐ์ ร้านค้าไม้แปรรูป ร้านค้าสิ่งประดิษฐ์ ร้านค้าไม้เก่า และเข้าทำการตรวจสอบติดตามการนำไม้ผิดกฎหมายมาสวมจำหน่าย และป้องกันการกระทำผิด โดยให้ดำเนินการทุก ๓ เดือน

๓) วิเคราะห์เส้นทางที่ใช้ในการกระทำผิด เช่น เส้นทางลำเลียงคนเข้าไปตัดไม้ในป่า เส้นทางลำเลียงไม้ออกจากป่า โดยการกำหนดให้มีจุดตรวจ จุดสกัด ทั้งเส้นทางหลัก เส้นทางรอง หรือเส้นทางลำเลียงขนย้ายไปยังแหล่งพักเก็บ หรือลำเลียงออกไปยังต่างประเทศ

๔) นำเครื่องมือ หรือเทคโนโลยีต่าง ๆ มาใช้ในการสืบสวนปราบปรามในคดีร้ายสำคัญ หรือพื้นที่ที่เกิดปัญหาการกระทำผิดรุนแรงต่อเนื่อง เช่น การใช้เครื่องดักถ่ายภาพการเข้าออกป่า การใช้เครื่อง GPS ติดตามความเคลื่อนไหวการลำเลียง เป็นต้น โดยประสานหน่วยงานที่มีศักยภาพสนับสนุนการดำเนินการ เพื่อให้เกิดประสิทธิภาพในการปราบปรามจับกุม

๕) บันทึกข้อมูลของผู้กระทำความผิด และเครือข่ายที่เกี่ยวข้อง เช่น นายทุน ผู้สนับสนุน ผู้อยู่เบื้องหลัง ที่เกี่ยวข้อง ลงในระบบสารสนเทศสถานีตำรวจ (CRIMES) ทุกราย โดยให้ปรากฏข้อมูลสำคัญ เช่น ชื่อ ชื่อสกุล ที่อยู่ หมายเลขโทรศัพท์ บัญชีธนาคาร หมายเลขบัญชี เป็นต้น และหากเป็นลักษณะเครือข่ายอาชญากรรมข้ามชาติ ให้ทำการบันทึกข้อมูลลงในระบบ CMIS ด้วย

๖) จัดทำข้อมูลผู้เคยถูกจับกุม หรือบุคคลพันโทษ ในความผิดเกี่ยวกับการตัดไม้ทำลายป่า และจัดเจ้าหน้าที่ตำรวจของสถานีเข้าพุดคุย ณ ที่พักอาศัย/ภูมิลำเนา หรือจัดกิจกรรมใด ๆ ในสถานที่อันเหมาะสม เพื่อแลกเปลี่ยนข้อมูล และให้กลับตัวกลับใจ สร้างจิตสำนึกใหม่

๗) ดำเนินคดีกับเจ้าหน้าที่ของรัฐที่เข้าไปเกี่ยวข้อง มีผลประโยชน์ หรือปล่อยปละละเลยทุกราย

๘) การกระทำผิดที่ทำเพื่อการค้า แสวงหารายได้ กำไร ให้ทำการสืบสวนขยายผลถึงผู้ร่วมกระทำผิดทุกราย ได้แก่ ผู้ตัด ผู้รวบรวม ผู้ลำเลียงขนส่ง ผู้ขาย ผู้รับซื้อ นายทุน ผู้ให้การสนับสนุน และให้ใช้มาตรการกฎหมายฟอกเงิน ภาษี กับผู้กระทำผิดโดยเฉพาะนายทุนทุกราย

๙) การจับกุมความผิดร้ายใหญ่ ตามข้อตกลงว่าด้วยความร่วมมือในการอนุรักษ์ทรัพยากรป่าไม้ ระหว่างกระทรวงทรัพยากรธรรมชาติและสิ่งแวดล้อมและสำนักงานตำรวจแห่งชาติ พุทธศักราช ๒๕๕๑ (MOU) ความผิดเกี่ยวกับไม้หวงห้ามประเภท ก. จำพวก ไม้พะยุง ไม้ชิงชัน ไม้สัก และไม้อย่าง คดีที่ข้าราชการ นักการเมืองเป็นผู้กระทำผิด และคดีที่เป็นคดีอาชญากรรมข้ามชาติ ให้ทำการสืบสวนขยายผลทุกคดี และรายงานความคืบหน้าให้ทราบทุกเดือน

๑๐) ตั้งคณะพนักงานสืบสวนสอบสวนขยายผลความผิดเกี่ยวกับทรัพยากรธรรมชาติและสิ่งแวดล้อม ระดับกองบังคับการ/ตำรวจภูธรจังหวัด ทำการสืบสวนขยายผลการจับกุมทุกคดีร้ายใหญ่

แผน : ป้องกันปราบปรามการกระทำความผิดเกี่ยวกับทรัพยากรธรรมชาติและสิ่งแวดล้อม
สำนักงานตำรวจแห่งชาติ

๑.๓ ฝ่ายตรงข้าม

บุคคล กลุ่มบุคคล หรือองค์กรเครือข่ายผิดกฎหมาย ทั้งที่อยู่ในและนอกประเทศไทย ยังมีการกระทำความผิดด้วยวิธีการใด ๆ อันเป็นความผิดอาญาและกฎหมายที่เกี่ยวข้องกับทรัพยากรธรรมชาติและสิ่งแวดล้อม

๑.๔ ฝ่ายเรา

๑.๔.๑ ส่วนราชการ

๑.๔.๑.๑ กระทรวงทรัพยากรธรรมชาติและสิ่งแวดล้อม โดยส่วนราชการในสังกัดที่เกี่ยวข้อง มีอำนาจหน้าที่เกี่ยวกับการสงวน อนุรักษ์ และฟื้นฟูทรัพยากรธรรมชาติและสิ่งแวดล้อม การจัดการและการใช้ประโยชน์อย่างยั่งยืน

๑.๔.๑.๒ กระทรวงกลาโหม กองบัญชาการกองทัพไทย กองทัพบก กองทัพเรือ กองทัพอากาศกระทรวงมหาดไทย กระทรวงเกษตรและสหกรณ์ กรมการปกครอง กรมส่งเสริมการปกครองท้องถิ่น กรมศุลกากร กรุงเทพมหานคร องค์กรปกครองส่วนท้องถิ่น สนับสนุนการปฏิบัติเมื่อได้รับการร้องขอ

๑.๔.๒ ภาคประชาสังคม ได้แก่ องค์กรเอกชน สื่อมวลชน และประชาชนในพื้นที่ ให้การสนับสนุนการปฏิบัติของทางราชการในการป้องกันและปราบปรามการกระทำความผิดเกี่ยวกับทรัพยากรธรรมชาติและสิ่งแวดล้อม โดยทุกภาคส่วนบูรณาการการปฏิบัติเพื่อให้บรรลุวัตถุประสงค์ เป้าหมาย และบังเกิดประสิทธิภาพสูงสุด

๒. การกิจ

สำนักงานตำรวจแห่งชาติบูรณาการหน่วยงานในสังกัดและหน่วยงานภายนอกที่เกี่ยวข้อง ป้องกันและปราบปรามการกระทำความผิดเกี่ยวกับทรัพยากรธรรมชาติและสิ่งแวดล้อมทั้งด้านการตัดไม้ทำลายป่า การบุกรุกป่าและที่สาธารณะ การลักลอบค้าสัตว์ป่าและพันธุ์พืช และการทำลายทรัพยากรธรรมชาติและสิ่งแวดล้อม เป็นไปอย่างมีประสิทธิภาพ สมฤทธิ์ผลตามนโยบายของรัฐบาล โดยเฉพาะนโยบายที่สำคัญ เช่น การยึดคืนพื้นที่ป่าที่ถูกบุกรุกปลูกยางพารา การปราบปรามการค้างาช้างที่ผิดกฎหมาย

๓. การปฏิบัติ

๓.๑ แนวความคิดในการปฏิบัติ

๓.๑.๑ ดำเนินการตามแผนแม่บทแก้ไขปัญหาการทำลายทรัพยากรป่าไม้, การบุกรุกที่ดินของรัฐ และการบริหารจัดการทรัพยากรธรรมชาติอย่างยั่งยืน ลงวันที่ ๑ สิงหาคม ๒๕๕๗ โดย กองอำนวยการรักษาความมั่นคงภายในราชอาณาจักร กระทรวงทรัพยากรธรรมชาติและสิ่งแวดล้อม พ.ศ.๒๕๕๗

๓.๑.๒ ดำเนินการตามแผนปฏิบัติการเพื่อบังคับใช้กฎหมายต่อพื้นที่ป่าที่ถูกบุกรุก เพื่อปลูกยางพารา

๓.๑.๓ ดำเนินการตามแผนปฏิบัติการงาช้างแห่งประเทศไทย

๓.๒ มาตรการและแนวทางการปฏิบัติ

การแก้ไขปัญหาการกระทำความผิดเกี่ยวกับทรัพยากรธรรมชาติและสิ่งแวดล้อม ถือว่าเป็นสิ่งสำคัญอย่างยิ่ง เนื่องจากมีผลกระทบต่อประชาชนวงกว้าง และมีแนวโน้มของการกระทำความผิดอย่างต่อเนื่อง

แผน : ป้องกันปราบปรามการทำความผิดเกี่ยวกับทรัพยากรธรรมชาติและสิ่งแวดล้อม
สำนักงานตำรวจแห่งชาติ

มลพิษในเขตอุตสาหกรรม เช่น โรงงานในพื้นที่อำเภอครบุรี จังหวัดนครราชสีมา ในพื้นที่อำเภอสามพราณ จังหวัดนครปฐม พบการทิ้งสารพิษ น้ำเสียลงในแม่น้ำลำคลอง ในพื้นที่จังหวัดสมุทรปราการ และมีการนำขยะสารพิษจากโรงงานในเขตอุตสาหกรรมมาบดทิ้ง มาทิ้งในพื้นที่ จังหวัดชลบุรี เป็นต้น

๑.๒.๕ สถานการณ์การลักลอบค้างาช้างที่ผ่านมา ปริมาณการฆ่าช้างเองเพิ่มขึ้น โดยเฉพาะช้างแอฟริกาที่ต้องสังเวยชีวิตกว่า ๒ หมื่นตัวต่อปี แม้ว่าช้างจะเป็นสัตว์ประจำชาติไทยมาช้านานและมีการอนุรักษ์ช้างในไทยมาโดยตลอด แต่ในช่วงที่ผ่านมาประเทศไทยกลับถูกมองจากนานาชาติว่าขาดการจัดการเรื่องการลักลอบค้างาช้างเท่าที่ควร ไชเตส (CITES) ได้ประกาศให้ไทยเป็น ๑ ใน ๘ ประเทศที่ถูกระบุว่ามีส่วนกระตุ้นการค้างาช้างที่ผิดกฎหมาย (Primary Concern) และหากไม่เร่งแก้ปัญหาดังกล่าวอย่างเป็นทางการจะถูกระงับการค้าสัตว์และพืชป่าตามบัญชีอนุสัญญาไซเตส ซึ่งจะส่งผลกระทบต่อเศรษฐกิจประมาณ ๔๗,๕๐๐ ล้านบาท และการจ้างแรงงานกว่า ๓๙,๐๐๐ คน รวมถึงกระทบต่อภาพลักษณ์ของประเทศอย่างแน่นอน จึงได้มีการออกกฎหมายงาช้าง พ.ศ. ๒๕๕๘ การจัดทำระบบทะเบียนข้อมูลผู้ค้างาช้าง ผู้ครอบครอง การกำกับดูแลและบังคับใช้กฎหมาย การประชาสัมพันธ์และติดตามประเมินผลตลอดจนการที่ พลเอก ประยุทธ์ จันทร์โอชา นายกรัฐมนตรีเป็นประธานในการบดทำลายงาช้างของกลางปริมาณ ๒,๗๑๒.๐๔ กิโลกรัม หรือกว่า ๒ ตัน มูลค่ากว่า ๑๐๐ ล้านบาท เมื่อเดือนสิงหาคม ๒๕๕๘ ที่ผ่านมานี้ ถือเป็น การทำลายงาช้างของกลางครั้งแรก เพื่อแสดงเจตนารมณ์ให้ ๑๘๐ ประเทศสมาชิกไซเตส รับทราบถึงความจริงจังและมุ่งมั่นของไทยในการอนุรักษ์ช้าง พร้อมต่อต้านการลักลอบล่าและค้างาช้างอย่างผิดกฎหมาย ล่าสุด การประชุมภาคีอนุสัญญาไซเตส ผลการประชุมคณะกรรมการอนุสัญญาไซเตส ระหว่างวันที่ ๒๓ กันยายน - ๕ ตุลาคม ๒๕๕๙ มีมติยกระดับประเทศไทยจากสถานะกลุ่มที่น่ากังวลอย่างยิ่ง (Primary Concern) เป็นกลุ่มที่น่ากังวลระดับรอง (Secondary Concern) แต่ต้องมีการดำเนินการให้เป็นไปตามแผนที่กำหนดไว้อย่างต่อเนื่อง

๑.๒.๖ สถานการณ์ปลุกยางพารา จากสถิติพื้นที่ปลุกยางพาราในเขตป่าสงวนแห่งชาติ ระหว่างปี พ.ศ.๒๕๕๒ - ๒๕๕๗ พบว่ามีการเพิ่มขึ้นโดยเฉลี่ยต่อปีประมาณ ๒๑๖,๐๖๘ ไร่ ซึ่งในปี พ.ศ.๒๕๕๗ มีพื้นที่ปลุกยางพาราทั่วประเทศประมาณ ๔.๔ ล้านไร่ โดยพบมากที่สุดภาคใต้ ภาคตะวันออกเหนือ ภาคตะวันออก ภาคเหนือ ภาคกลาง และภาคตะวันตก ตามลำดับ ซึ่งส่งผลกระทบต่อเศรษฐกิจและระบบนิเวศของประเทศ โดยเฉพาะการบุกรุกปลุกยางพาราในพื้นที่คุณภาพลุ่มน้ำชั้นที่ ๑ และ ๒ ซึ่งตามหลักวิชาการพื้นที่ป่าต้นน้ำเนื้อที่ ๑ ไร่ จะมีพันธุ์ไม้หลากหลายชนิด ตั้งแต่พืชปกคลุมดิน ไปจนถึงไม้เรือนยอด ในขณะที่สวนยางพาราเนื้อที่ ๑ ไร่เท่ากัน จะมีต้นยางพาราประมาณ ๗๐ - ๘๐ ต้น โดยไม่มีพืชปกคลุมดิน และไม้อื่นขึ้นอยู่ แม้จะมีมูลค่าทางเศรษฐกิจในระดับหนึ่ง แต่ความเสียหายทางด้านสิ่งแวดล้อมนั้น ไม่สามารถคิดคำนวณเป็นมูลค่าได้ ปัจจุบันรัฐบาลจึงมีนโยบายเร่งรัดดำเนินการแก้ไขปัญหการบุกรุกพื้นที่ป่าเพื่อปลุกยางพารา ทั้งในเขตป่าสงวนแห่งชาติ และป่าอนุรักษ์ เพื่อนำพื้นที่ไปดำเนินการฟื้นฟูให้กลับมามีสภาพเป็นป่าที่สมบูรณ์ดังเดิม

แผน : ป้องกันปราบปรามการกระทำความผิดเกี่ยวกับทรัพยากรธรรมชาติและสิ่งแวดล้อม
สำนักงานตำรวจแห่งชาติ

๑.๒.๒ การบุกรุกป่า และที่สาธารณะ จากการสืบสวนพบว่ายังมีการบุกรุก ยึดถือ ครอบครองพื้นที่ ในป่าสงวนแห่งชาติ เพื่อสร้างรีสอร์ต โรงแรม ปาล์มน้ำมัน ยางพารา การออกเอกสารสิทธิที่มีขอบด้วย กฎหมาย การเข้าทำประโยชน์ในเขตปฏิรูปที่ดิน (ส.ป.ก.) หรือการเข้าทำกินในเขตป่าสงวนแห่งชาติ (สทก.) โดยผิดวัตถุประสงค์ของทางราชการที่อนุญาต และการอ้างแบบแสดงรายการที่ดินเพื่อชำระภาษีบำรุงท้องที่ (ภ.บ.ท.๕) โดยไม่มีเอกสารสิทธิในที่ดินรองรับ ซึ่งส่วนใหญ่ปรากฏ ดังนี้

ภาคเหนือ เช่น การบุกรุกป่าสงวนแห่งชาติ ในพื้นที่จังหวัดแม่ฮ่องสอน เชียงใหม่ เชียงราย ลำพูน และเขตป่าสงวนแห่งชาติป่าลุ่มน้ำวังทอง ผังขวา จังหวัดพิษณุโลกป่าสงวนแห่งชาติป่าห้วยแม่ชะนิง ป่าแม่สาครฝั่งซ้าย ป่าน้ำสาครฝั่งขวา ป่าน้ำสวด-น้ำยาว ป่าน้ำสา ออุทยานแห่งชาติศรีน่าน จังหวัดน่าน ป่าภูทับเบิก จังหวัดเพชรบูรณ์ เป็นต้น

ภาคตะวันออกเฉียงเหนือ เช่น การบุกรุกป่าสงวนแห่งชาติ ป่าห้วยศาลา จังหวัดศรีสะเกษ อุทยานแห่งชาติเขาใหญ่ อุทยานแห่งชาติทับลาน ป่าสงวนแห่งชาติป่าครบุรี จังหวัดนครราชสีมา อุทยานแห่งชาติป่านายางกลัก จังหวัดชัยภูมิ ป่าสงวนแห่งชาติป่าโสภณชัย ป่าบุณฑริก จังหวัดอุบลราชธานี ป่าดงคำเตื่อย จังหวัดอำนาจเจริญ ป่าดงระแนง จังหวัดกาฬสินธุ์ ป่าสงวนแห่งชาติป่าดงลาน จังหวัดขอนแก่น และป่าสงวนแห่งชาติป่าภูเปือย ป่าภูซำแต้ ป่าภูเรือ จังหวัดเลย เป็นต้น

ภาคกลาง และภาคตะวันออก เช่น การบุกรุกป่าสงวนแห่งชาติ ป่าเขาสอยดาว จังหวัดจันทบุรี ป่าแควระบม ป่าลี้ยัด จังหวัดฉะเชิงเทรา และอุทยานแห่งชาติเกาะช้าง จังหวัดตราด เป็นต้น

ภาคใต้ เช่น การบุกรุกอุทยานแห่งชาตินพรัตน์ธารา เกาะพีพี จังหวัดกระบี่ อุทยานแห่งชาติเจ้าไหม จังหวัดตรัง และพื้นที่จังหวัดระนอง พังงา ภูเก็ต รวมทั้งในพื้นที่เกาะต่าง ๆ เช่น เกาะสมุย เกาะยาว เป็นต้น

๑.๒.๓ การลักลอบค้าสัตว์ป่าและพันธุ์พืช จากสถานการณ์การลักลอบค้าสัตว์ป่า ซากสัตว์ป่า และพันธุ์พืช จะมีการลักลอบกระทำความผิด โดยขบวนการภายในประเทศ และขบวนการระหว่างประเทศ ทั้งนี้ขบวนการภายในประเทศจะมีการลักลอบกระทำความผิดในเขตอุทยานแห่งชาติ และเขตรักษาพันธุ์สัตว์ป่า เช่น แก่งกระจาน ห้วยขาแข้ง ห้วยใหญ่นเรศวร และอุทยานแห่งชาติเขาใหญ่ เพื่อส่งขายในกรุงเทพมหานคร ซึ่งแหล่งใหญ่จะอยู่ที่ตลาดนัดสวนจตุจักร ๑ เขตจตุจักร ตลาดนัดจตุจักร ๒ เขตมีนบุรี ตลาดนัดสนามหลวง ๒ เขตทวีวัฒนา กรุงเทพมหานคร และเขตปริมณฑลในจังหวัดนนทบุรี นครปฐม พระนครศรีอยุธยา และจังหวัดใกล้เคียง ส่วนขบวนการระหว่างประเทศจะมีนายทุนชาวไทย และชาวต่างชาติร่วมกันกระทำความผิดในรูปแบบการลักลอบนำเข้า - ส่งออก ทั้งทางบก ทางน้ำ และทางอากาศ โดยเฉพาะตามแนวชายแดนจังหวัดกาญจนบุรี นครพนม และหนองคาย

๑.๒.๔ การทำลายทรัพยากรธรรมชาติและสิ่งแวดล้อม ยังคงปรากฏการลักลอบขุดแร่ในจังหวัดเลย เพชรบูรณ์ และสระแก้ว การลักลอบขุดทรายแม่น้ำ การขุดตักดินลูกรัง และการระเบิดหินในเขตภาคกลาง บริเวณจังหวัดพระนครศรีอยุธยา สุพรรณบุรี กาญจนบุรี ราชบุรี และฉะเชิงเทรา ภาคตะวันออกเฉียงเหนือ บริเวณแนวริมฝั่งแม่น้ำโขง จังหวัดหนองคาย นครพนม ริมฝั่งแม่น้ำป่าว จังหวัดกาฬสินธุ์ และภาคใต้ในพื้นที่บางแห่งของจังหวัดสุราษฎร์ธานี และพังงา พบการขุดเจาะน้ำบาดาล โดยไม่ได้รับอนุญาต รวมทั้งปัญหา

แผน : ป้องกันปราบปรามการกระทำความผิดเกี่ยวกับทรัพยากรธรรมชาติและสิ่งแวดล้อม
สำนักงานตำรวจแห่งชาติ

ความเสียหายทางเศรษฐกิจ ทรัพยากรธรรมชาติและสิ่งแวดล้อม และบั่นทอนความมั่นคงต่อประเทศชาติ ไม่น้อยไปกว่าการลักลอบตัดไม้ทำลายป่า และสาเหตุสำคัญของปัญหาคือการขาดการบังคับใช้กฎหมายอย่างจริงจัง การทุจริตและการละเว้นการปฏิบัติหน้าที่ของเจ้าหน้าที่ผู้มีอำนาจตามกฎหมายและกฎหมายข้อบังคับที่ไม่สอดคล้องกับสถานการณ์ปัจจุบัน ส่งผลให้การแก้ไขปัญหาอาชญากรรมสัตว์ป่าไม่ถูกดำเนินการอย่างจริงจังโดยเฉพาะสถานการณ์การลักลอบค้างาช้าง

๑.๒ สถานการณ์เฉพาะ

ข้อมูลการข่าวเกี่ยวกับการลักลอบตัดไม้ ทำลายป่า และทรัพยากรธรรมชาติและสิ่งแวดล้อมในประเทศไทย ของสำนักงานตำรวจแห่งชาติ สรุปได้ว่า

๑.๒.๑ การลักลอบตัดไม้ทำลายป่า ในบริเวณพื้นที่ชายแดนภาคเหนือจรดภาคตะวันตกด้านจังหวัดตาก กาญจนบุรี จนถึงประจวบคีรีขันธ์ เนื่องจากมีการห้ามนำเข้าไม้ท่อน และไม้แปรรูปจากต่างประเทศ จึงยังคงมีการลักลอบตัดไม้ทำลายป่าในเขตอุทยานแห่งชาติ และป่าสงวนแห่งชาติหลายแห่ง เช่น อุทยานแห่งชาติแม่ยม จังหวัดแพร่ ป่าสงวนแห่งชาติแม่ระมาด แม่ละเมา จังหวัดตาก และอุทยานแห่งชาติสาละวิน เขตรักษาพันธุ์สัตว์ป่าห้วยขาแข้ง จังหวัดอุทัยธานี เป็นต้น

ในภาคตะวันออกเฉียงเหนือ ยังมีการลักลอบตัดไม้ทำลายป่าในพื้นที่อุทยานแห่งชาติภูผาเหล็ก ภูผายล และภูพาน จังหวัดสกลนคร อุทยานแห่งชาติทับลาน จังหวัดนครราชสีมา-ปราจีนบุรี โดยผู้กระทำความผิดจะใช้ทั้งเลื่อยมือ และเลื่อยโซ่ยนต์ ตัดท่อนแปรรูปไม้แล้วลำเลียงออกมาในลักษณะกองท้มต นำไปขายให้นายทุน หรือร้านค้าไม้ ซึ่งมีทั้งรายย่อย และรายใหญ่ในรูปขบวนการการลักลอบตัดไม้พะยูน ในพื้นที่ภาคตะวันออกเฉียงเหนือ โดยเฉพาะ จังหวัดศรีสะเกษ อุบลราชธานี แล้วมีการลำเลียงส่งออกไปต่างประเทศ ผ่านแนวชายแดนจังหวัดมุกดาหาร ขณะเดียวกัน แม้ว่าจะมีการอนุญาตให้นำเข้าไม้แปรรูปจากลาว แต่ปรากฏว่ามีการนำเข้าเกินจำนวนที่ระบุไว้ในใบเบิกทาง หรือหลีกเลี่ยงภาษีศุลกากรเป็นเหตุให้รัฐสูญเสียรายได้ปีละหลายล้านบาท

ในภาคใต้ยังมีการลักลอบตัดไม้ทำลายป่าในพื้นที่ เขตรักษาพันธุ์สัตว์ป่ากรมหลวงชุมพร ป่าสงวนแห่งชาติป่าช่างศิลา - ป่าช่องซี้แรด จังหวัดกระบี่ ป่าสงวนแห่งชาติลาบู - ถ้ำทะลุ จังหวัดยะลา นอกจากนี้ ในพื้นที่บางแห่งทางภาคเหนือ และภาคกลาง ยังคงมีการลักลอบลำเลียงขนส่งไม้ และโรงงานแปรรูปไม้เถื่อนปรากฏอยู่บ้าง

ส่วนสถานการณ์การลักลอบตัดไม้พะยูน ยังพบในพื้นที่อนุรักษ์ในภาคตะวันออกเฉียงเหนือ โดยเฉพาะในพื้นที่เขตรักษาพันธุ์สัตว์ป่า อุทยานแห่งชาติ และป่าสงวนแห่งชาติที่มีพื้นที่ใกล้แนวเขตติดต่อกับสาธารณรัฐประชาธิปไตยประชาชนลาว และราชอาณาจักรกัมพูชา ในพื้นที่จังหวัดนครราชสีมา ศรีสะเกษ สุรินทร์ และอุบลราชธานี โดยราษฎรชาวไทยและจากประเทศเพื่อนบ้าน เข้ามาลักลอบตัดไม้พะยูนแล้วลำเลียงออกจากพื้นที่ป่าส่งขายให้กับกลุ่มนายทุนทางเรือ และทางพื้นที่ตามแนวเขตแดนติดต่อกับประเทศลาว และกัมพูชา จากนั้นจะลำเลียงออกไปยังประเทศเพื่อนบ้าน ในลักษณะกองท้มต รวบรวมได้แล้วจะใส่รถบรรทุกขนาดเล็กบรรทุกทุกไปยังแนวชายแดนเพื่อส่งขายต่อยังประเทศเพื่อนบ้าน โดยเฉพาะด้านจังหวัดมุกดาหาร นครพนม บึงกาฬ และหนองคาย ปลายทางประเทศจีน

แผน : ป้องกันปราบปรามการกระทำผิดเกี่ยวกับทรัพยากรธรรมชาติและสิ่งแวดล้อม

สำนักงานตำรวจแห่งชาติ

๙ บันทึกข้อตกลงว่าด้วยความร่วมมือในการอนุรักษ์ทรัพยากรป่าไม้ระหว่างกระทรวง
ทรัพยากรธรรมชาติและสิ่งแวดล้อม และสำนักงานตำรวจแห่งชาติ พุทธศักราช
๒๕๕๑

๑๐ แผนที่ประเทศไทย มาตราส่วน ๑ : ๕๐,๐๐๐ ระวังครอบคลุมทุกพื้นที่

๑. สถานการณ์

๑.๑ สถานการณ์ทั่วไป

ในปัจจุบันประเทศไทยเผชิญกับภัยคุกคามจากการลักลอบบุกรุกทำลายป่าอย่างรุนแรง พื้นที่ป่าไม้
ของประเทศไทยถูกทำลายไปเป็นจำนวนมาก ส่งผลกระทบต่อความสมดุลตามธรรมชาติและระบบนิเวศ
สร้างปัญหาด้านอื่น ๆ ตามมา เช่น ปัญหาฝนไม่ตกต้องตามฤดูกาล อุทกภัย ดินโคลนถล่ม น้ำป่าไหลหลาก
เป็นต้น ดังเช่นการเกิดมหาอุทกภัยในปี พ.ศ.๒๕๕๔ ซึ่งสร้างความเสียหายต่อชีวิตและทรัพย์สินของ
ประชาชนและทางราชการเป็นจำนวนมาก ทั้งนี้ สืบเนื่องจากปัจจัยหลายด้าน เช่น การเพิ่มขึ้นของประชากร
ความต้องการใช้ที่ดินทำกินเพื่อปลูกสร้างเป็นที่อยู่อาศัยและทำกิน และนโยบายส่งเสริมกาปลูกพืชเศรษฐกิจ
ส่งผลให้ราษฎรเข้าไปบุกรุกแผ้วถาง เผาป่า ยึดถือครอบครองพื้นที่ป่า นอกจากนี้ยังมีนายทุนและผู้มีอิทธิพล
ทำการจ้างวานให้ราษฎรเข้าไปบุกรุกทำลายป่า เพื่อตัดไม้มีค่าที่เป็นที่ต้องการของตลาดต่างประเทศ และ
ลักลอบส่งออกไปจำหน่ายยังต่างประเทศ รวมทั้งมีการว่าจ้างราษฎรเข้าไปบุกรุกจับจองที่ดิน และเปลี่ยนมือ
นำไปออกเอกสารสิทธิ์โดยไม่ชอบด้วยกฎหมายไปเป็นของนายทุน เพื่อทำเป็นบ้านพักตากอากาศ โรงแรม
และรีสอร์ท ทำให้เกิดวงจรการบุกรุกทำลายป่าหมุนเวียนไปอย่างไม่มีที่สิ้นสุด

นอกจากนั้นการเจริญเติบโตของภาคอุตสาหกรรม ยังส่งผลให้เกิดปัญหามลพิษทางน้ำที่นับวันจะ
ทวีรุนแรงมากขึ้น จากการเพิ่มจำนวนของประชากร และจำนวนโรงงานอุตสาหกรรมที่เติบโตขึ้นตามการ
ขยายตัวของเศรษฐกิจ คุณภาพน้ำในแม่น้ำสายหลักและแหล่งน้ำสำคัญของประเทศ มีคุณภาพอยู่ในเกณฑ์ดี
และพอใช้มีแนวโน้มเสื่อมโทรมลง ส่วนน้ำบาดาล ในหลายพื้นที่มีการปนเปื้อนจากสารเคมีที่เป็นอันตราย
ปริมาณของเสียทิ้งจากแหล่งชุมชน และภาคอุตสาหกรรมเพิ่มขึ้น เนื่องจากยังขาดการจัดการที่ถูกต้อง
ปริมาณขยะมูลฝอยชุมชนมีจำนวนประมาณ ๑๕.๒ ล้านตัน แต่ได้รับการกำจัดอย่างถูกต้องเพียงร้อยละ ๓๘
และมีอัตราการนำกลับมาใช้ประโยชน์ใหม่ เพียงร้อยละ ๒๖ สำหรับของเสียอันตรายเกิดขึ้นประมาณ ๓.๑
ล้านตันในปี ๒๕๕๓ โดยมาจากภาคอุตสาหกรรมร้อยละ ๗๗ ทั้งนี้ของเสียอันตรายเกิดขึ้นมากกว่าร้อยละ
๗๐ เกิดขึ้นในพื้นที่ภาคตะวันออก กรุงเทพมหานครและปริมณฑล โดยร้อยละ ๘๗ ของของเสียอันตรายจาก
ภาคอุตสาหกรรมได้รับการจัดการอย่างเหมาะสม โดยมีโรงงานที่รับจัดการของเสียอันตรายเพียง ๓๑๑ แห่ง
ขีดความสามารถในการรองรับ ๑๐.๗ ล้านตันต่อปี ซึ่งโรงงานส่วนใหญ่ตั้งอยู่ในพื้นที่ภาคกลาง และ
ภาคตะวันออก ส่งผลให้แหล่งกำเนิดของเสียอันตรายในภูมิภาคอื่นต้องเสียค่าใช้จ่ายในการขนส่งเพื่อนำไป
กำจัดสูงจึงทำให้การเก็บรวบรวมของเสียอันตรายไว้ในโรงงาน หรือมีการลักลอบทิ้งไปกับขยะมูลฝอยชุมชน

สำหรับการลักลอบค้าสัตว์ป่าของประเทศไทย ซึ่งเป็นทั้งประเทศต้นทาง ทางผ่านและประเทศ
ปลายทางของการค้าสินค้าทำจากสัตว์ป่าที่ผิดกฎหมาย เนื่องจากการลักลอบล่าและค้าสัตว์ป่าก่อให้เกิด

ชุดที่ ๕ ของ ๑๐๐ ชุด
หน้า ๑ ของ ๒๓ หน้า

สำนักงานตำรวจแห่งชาติ
ถนนพระรามที่ ๑ แขวงปทุมวัน
เขตปทุมวัน กรุงเทพฯ ๑๐๓๓๐

๖๓ มกราคม ๒๕๖๐

ปทส.ตร.๖๐

แผน : ป้องกันปราบปรามการกระทำความผิดเกี่ยวกับทรัพยากรธรรมชาติและสิ่งแวดล้อม
สำนักงานตำรวจแห่งชาติ

- อ้างอิง :
- ๑ คำสั่งคณะกรรมการรักษาความสงบแห่งชาติ ฉบับที่ ๖๔/๒๕๕๗ ลงวันที่ ๑๔ มิถุนายน ๒๕๕๗ เรื่อง การปราบปรามและการหยุดยั้งการบุกรุกทำลายทรัพยากรป่าไม้
 - ๒ คำสั่งคณะกรรมการรักษาความสงบแห่งชาติ ฉบับที่ ๖๖/๒๕๕๗ ลงวันที่ ๑๗ มิถุนายน ๒๕๕๗ เรื่อง เพิ่มเติมหน่วยงานสำหรับการปราบปรามหยุดยั้งการบุกรุกทำลายทรัพยากรป่าไม้และนโยบายการปฏิบัติงานเป็นการชั่วคราวในสถานการณ์ปัจจุบัน
 - ๓ คำสั่งหัวหน้าคณะกรรมการรักษาความสงบแห่งชาติ ฉบับที่ ๔/๒๕๕๘ ลงวันที่ ๘ เมษายน ๒๕๕๘ เรื่อง มาตรการเพิ่มประสิทธิภาพในการบังคับใช้กฎหมายที่คุ้มครองประโยชน์สาธารณะและประชาชนในสวนรวม
 - ๔ คำสั่งหัวหน้าคณะกรรมการรักษาความสงบแห่งชาติ ฉบับที่ ๓๕/๒๕๕๙ ลงวันที่ ๕ กรกฎาคม ๒๕๕๙ เรื่อง มาตรการในการแก้ไขปัญหาการครอบครองและใช้ประโยชน์ที่ดินป่าภูทับเบิก ในท้องที่ตำบลวังบาล และตำบลบ้านเนิน อำเภอหล่มเก่า จังหวัดเพชรบูรณ์
 - ๕ คำสั่งหัวหน้าคณะกรรมการรักษาความสงบแห่งชาติ ฉบับที่ ๓๖/๒๕๕๙ ลงวันที่ ๕ กรกฎาคม ๒๕๕๙ เรื่อง มาตรการในการแก้ไขปัญหาการครอบครองที่ดินในเขตปฏิรูปที่ดิน เพื่อเกษตรกรรมโดยมิชอบกฎหมาย
 - ๖ แผนแม่บทแก้ไขปัญหาการทำลายทรัพยากรป่าไม้ การบุกรุกที่ดินของรัฐ และการบริหารจัดการทรัพยากรธรรมชาติอย่างยั่งยืน ลง ๑ สิงหาคม ๒๕๕๗ โดย กองอำนวยการรักษาความมั่นคงภายในราชอาณาจักร กระทรวงทรัพยากรธรรมชาติและสิ่งแวดล้อม พ.ศ.๒๕๕๗
 - ๗ พระราชบัญญัติป่าไม้ พุทธศักราช ๒๔๘๔ และพระราชบัญญัติอื่นที่เกี่ยวข้อง
 - ๘ บันทึกข้อตกลงว่าด้วยความร่วมมือในการอนุรักษ์ การป้องกันและปราบปรามการบุกรุกทำลายทรัพยากรป่าไม้ ระหว่าง กระทรวงมหาดไทย กระทรวงเกษตรและสหกรณ์ กระทรวงทรัพยากรธรรมชาติและสิ่งแวดล้อม กระทรวงกลาโหม กองบัญชาการกองทัพไทย กองทัพบก กองทัพเรือ กองทัพอากาศ และ สำนักงานตำรวจแห่งชาติ พุทธศักราช ๒๕๕๕

ผนวก ค : รายการแจกจ่าย ประกอบแผนป้องกันปราบปรามการกระทำความผิดเกี่ยวกับ
ทรัพยากรธรรมชาติและสิ่งแวดล้อม สำนักงานตำรวจแห่งชาติ

ลำดับ	หน่วย	จำนวนชุด	ชุดที่
๒๓	ผู้บัญชาการตำรวจตระเวนชายแดน	๑	๓๓
๒๔	ผู้บัญชาการสำนักงานเทคโนโลยีสารสนเทศและการสื่อสาร	๑	๓๔
๒๕	ผู้บัญชาการสำนักงานยุทธศาสตร์ตำรวจ	๑	๓๕
๒๖	ผู้บัญชาการสำนักงานส่งกำลังบำรุง	๑	๓๖
๒๗	ผู้บัญชาการสำนักงานงบประมาณและการเงิน	๑	๓๗
๒๘	ผู้บัญชาการสำนักงานพิสูจน์หลักฐานตำรวจ	๑	๓๘
๒๙	ผู้บัญชาการสำนักงานกำลังพล	๑	๓๙
๓๐	ผู้บัญชาการสำนักงานกฎหมายและคดี	๑	๔๐
๓๑	จเรตำรวจ (สบ ๘) (หัวหน้าจเรตำรวจ)	๑	๔๑
๓๒	ผู้บังคับการตำรวจทางหลวง	๑	๔๒
๓๓	ผู้บังคับการกองการต่างประเทศ	๑	๔๓
๓๔	ผู้บังคับการกองสารนิเทศ	๑	๔๔
๓๕	ผู้บังคับการกองบินตำรวจ	๑	๔๕
๓๖	ผู้บังคับการปราบปราม	๑	๔๖
๓๗	ผู้บังคับการตำรวจน้ำ	๑	๔๗
๓๘	ผู้บังคับการปราบปรามการกระทำความผิดเกี่ยวกับอาชญากรรม ทางเทคโนโลยี	๑	๔๘
๓๙	ผู้บังคับการปราบปรามการกระทำความผิดเกี่ยวกับ ทรัพยากรธรรมชาติและสิ่งแวดล้อม	๑	๔๙
๔๐	ผู้บังคับการกองแผนงานอาชญากรรม	๑	๕๐
๔๑	อะไหล่	๕๐	๕๑-๑๐๐

พลตำรวจเอก

(เฉลิมเกียรติ ศรีวรขาน)

รองผู้บัญชาการตำรวจแห่งชาติ

12
20 1926

9