



ด่วนที่สุด

บันทึกข้อความ

ส่วนราชการ สำนักจัดการทรัพยากรป่าไม้ที่ ๑๑ (สุราษฎร์ธานี) ส่วนป้องกันรักษาป่าฯ โทร. ๐ ๗๗๒๔ ๑๕๕๔

ที่ ทส. ๑๖๒๔.๔/ ๗๒๙ วันที่ ๒๗ มกราคม ๒๕๖๐

เรื่อง การจัดหน่วยงานภายในและกำหนดอำนาจหน้าที่ความรับผิดชอบในสำนักป้องกันรักษาป่าและ
ควบคุมไฟป่า กรมป่าไม้

เรียน ผู้อำนวยการส่วนทุกส่วน

หัวหน้ากลุ่มทุกกลุ่ม

ป่าไม้จังหวัดทุกจังหวัด

หัวหน้าหน่วยป้องกันรักษาป่าที่ สฎ.๒๐ (ท่าอุแท)

หัวหน้าหน่วยป้องกันรักษาป่าที่ ชพ.๑๗ (อุซาม)

หัวหน้าหน่วยป้องกันรักษาป่าที่ รน.๘ (ปอน้ำร้อน)

สำนักจัดการทรัพยากรป่าไม้ที่ ๑๑ (สุราษฎร์ธานี) ขอส่งสำเนาหนังสือกรมป่าไม้ ด่วนที่สุด
ที่ ทส ๑๖๐๕.๒๔/๕๐๗ ลงวันที่ ๑๓ มกราคม ๒๕๖๐ เรื่อง การจัดหน่วยงานภายในและกำหนดอำนาจ
หน้าที่ความรับผิดชอบในสำนักป้องกันรักษาป่าและควบคุมไฟป่า กรมป่าไม้ เรียนมาเพื่อทราบ
และดำเนินการในส่วนที่เกี่ยวข้อง ทั้งนี้ สามารถดาวน์โหลดคำสั่งได้ที่เว็บไซต์กรมป่าไม้
<http://edoc.forest.go.th/doccir/docindex.html>

(นายจรงค์ ทรงรัตนพันธุ์)

ผู้อำนวยการสำนักจัดการทรัพยากรป่าไม้ที่ ๑๑ (สุราษฎร์ธานี)



ด่วนที่สุด

บันทึกข้อความ

ส่วนป้องกันรักษาป่า	สำนักงานป้องกันรักษาป่าและควบคุมไฟฟ้า โทร. ๐ ๒๕๖๑ ๔๒๙๒-๓ ต่อ ๕๐๑๖
796	1381
วันที่ ๕ มี.ค. ๒๕๖๒	วันที่ ๗ มี.ค. ๒๕๖๒

ส่วนราชการ กรมป่าไม้ สำนักงานป้องกันรักษาป่าและควบคุมไฟฟ้า โทร. ๐ ๒๕๖๑ ๔๒๙๒-๓ ต่อ ๕๐๑๖

ที่ พส.๑๖๐๕.๒๔/ ๕๐๗

วันที่ ๑๓ มกราคม ๒๕๖๐

เรื่อง การจัดหน่วยงานภายในและกำหนดอำนาจหน้าที่ความรับผิดชอบในสำนักงานป้องกันรักษาป่าและควบคุมไฟฟ้า กรมป่าไม้

เรียน อธิบดีกรมป่าไม้

รองอธิบดีกรมป่าไม้ทุกท่าน

ผู้ตรวจราชการกรมป่าไม้ทุกท่าน

ผู้อำนวยการสำนักทุกสำนัก

ผู้อำนวยการสำนักจัดการทรัพยากรป่าไม้ ที่ ๑-๑๓

ผู้อำนวยการสำนักจัดการทรัพยากรป่าไม้สาขาทุกสาขา

ผู้อำนวยการกลุ่มพัฒนาระบบบริหาร

หัวหน้ากลุ่มตรวจสอบภายใน

กรมป่าไม้ ขอส่งสำเนาคำสั่งกรมป่าไม้ ที่ **๕๑** /๒๕๖๐ ลงวันที่ **๑๓**

มกราคม พ.ศ. ๒๕๖๐ เรื่อง การจัดหน่วยงานภายในและกำหนดอำนาจหน้าที่ความรับผิดชอบในสำนักงานป้องกันรักษาป่าและควบคุมไฟฟ้า กรมป่าไม้ มาเพื่อโปรดทราบและดำเนินการในส่วนที่เกี่ยวข้อง ต่อไป ทั้งนี้ สามารถดาวน์โหลดคำสั่งได้ที่เว็บไซต์กรมป่าไม้ <http://edoc.forest.go.th/doccir/docindex.html>

(นายชลธิศ สุรัสวดี)
อธิบดีกรมป่าไม้

- ๓๓๐
- ต่อแผนกแผนก

ส่ง ผ.ส.จ.ม.ที่ ๑๑

เพื่อไม่รบกวน

กรมป่าไม้ ส่ง สำเนาคำสั่งกรมป่าไม้
การจัดหน่วยงานภายในและกำหนดอำนาจหน้าที่
ความรับผิดชอบในสำนักงานป้องกันรักษาป่า

ที่กรมป่าไม้ เรื่อง การจัดหน่วยงานภายในและกำหนดอำนาจหน้าที่ความรับผิดชอบในสำนักงานป้องกันรักษาป่าและควบคุมไฟฟ้า กรมป่าไม้
มาโดยแจ้งให้ทุกจังหวัด ท้องถิ่นที่มีเขตป่าอนุรักษ์
ที่จังหวัดมุกดาหาร พ.ศ. ๒๕๖๐) และทุกจังหวัดที่มี
เพื่อทราบและดำเนินการในส่วนที่เกี่ยวข้อง
พ.ศ.

(นายจรรักษ์ พวงปัทม์) อ.ก. ๒๕๖๐
ผู้อำนวยการสำนักจัดการทรัพยากรป่าไม้ที่ ๑๑ (สุราษฎร์ธานี)

(นางสาวสุภาวดี ชื่นมณี)
เจ้าหน้าที่ปฏิบัติงาน
นางสาวสุภาวดี ศรีประเสริฐ
นักวิชาการป่าไม้ปฏิบัติการ

(นายชลธิศ สุรัสวดี)
เจ้าพนักงานป่าไม้อาวุโส
ทำหน้าที่ผู้อำนวยการส่วนป้องกันรักษาป่าและควบคุมไฟฟ้า

สำเนา

คำสั่งกรมป่าไม้

ที่ ๕๑ ๒๕๖๐

เรื่อง การจัดหน่วยงานภายในและกำหนดอำนาจหน้าที่ความรับผิดชอบ
ในสำนักป้องกันรักษาป่าและควบคุมไฟป่า กรมป่าไม้

.....

ตามคำสั่งกรมป่าไม้ ที่ ๒๙๘๕/๒๕๕๙ ลงวันที่ ๒๙ พฤศจิกายน พ.ศ. ๒๕๕๙ เรื่อง การจัด
หน่วยงานและกำหนดอำนาจหน้าที่ความรับผิดชอบในส่วนราชการกรมป่าไม้ และคำสั่งกรมป่าไม้ ที่ ๒๖/๒๕๖๐
เรื่อง เพิ่มเติมหน่วยงานภายในและกำหนดอำนาจหน้าที่ความรับผิดชอบสำนักป้องกันรักษาป่าและควบคุม
ไฟป่า กรมป่าไม้ ประกอบกับหนังสือสำนักงาน ก.พ. ด่วนที่สุด ที่ นร ๑๐๐๘.๓.๒/๑๓๓๐ ลงวันที่ ๒๐
ตุลาคม ๒๕๕๑ เรื่อง การแบ่งงานภายในและการกำหนดตำแหน่งภายในกรมป่าไม้ ตามกฎกระทรวง
การแบ่งส่วนราชการกรมป่าไม้ กระทรวงทรัพยากรธรรมชาติและสิ่งแวดล้อม กำหนดให้สำนักจัดการ
และควบคุมป่าไม้ เดิม เป็น สำนักป้องกันรักษาป่าและควบคุมไฟป่า และหนังสือสำนักงาน ก.พ. ด่วนที่สุด
ที่ นร ๑๐๐๘.๓.๒/๑๓๖๐ ลงวันที่ ๒๒ ตุลาคม ๒๕๕๑ เรื่อง การปรับปรุงการกำหนดตำแหน่งและการให้
ความเห็นชอบการได้รับเงินประจำตำแหน่ง ซึ่ง ก.พ. มีมติรับทราบการปรับปรุงการกำหนดตำแหน่ง
ระดับ ๙ ตำแหน่งประเภทบริหารระดับสูง และตำแหน่งประเภทเชี่ยวชาญเฉพาะ ในกระทรวงทรัพยากร
ธรรมชาติและสิ่งแวดล้อม นั้น

กรมป่าไม้พิจารณาแล้ว เพื่อความเหมาะสมและประโยชน์แก่ทางราชการ ดังนั้น อาศัย
อำนาจตามความในมาตรา ๓๒ แห่งพระราชบัญญัติระเบียบบริหารราชการแผ่นดิน พ.ศ. ๒๕๓๔ และที่
แก้ไขเพิ่มเติม จึงจัดหน่วยงานและกำหนดอำนาจหน้าที่ความรับผิดชอบในสำนักป้องกันรักษาป่าและควบคุม
ไฟป่า ดังนี้

สำนักป้องกันรักษาป่าและควบคุมไฟป่า มีอำนาจหน้าที่

- ๑) ศึกษา วิเคราะห์ และกำหนดยุทธศาสตร์เพื่อการป้องกันรักษาป่า การควบคุมไฟป่า
และการปราบปรามการกระทำผิดกฎหมายว่าด้วยป่าไม้
- ๒) ศึกษา วิเคราะห์เพื่อกำหนดแนวทาง รูปแบบ และวิธีการในการป้องกันรักษาป่า
และการปราบปรามการกระทำผิดโดยกลยุทธการมีส่วนร่วม การพัฒนาศักยภาพบุคลากรและอาสาสมัคร
เพื่อการป้องกันรักษาป่าและควบคุมไฟป่า
- ๓) ศึกษา วิจัย และพัฒนาเพื่อหาแนวทาง รูปแบบ และวิธีการในการป้องกันและแก้ไข
ปัญหาไฟป่า

/๔) ควบคุม...

๔) ควบคุม กำกับ ตรวจสอบการดำเนินการตามหลักเกณฑ์ และมาตรการในการอนุญาตที่เกี่ยวข้องกับการนำไม้และของป่าเคลื่อนที่ ให้เป็นไปตามกฎหมายเกี่ยวกับการป่าไม้ และกฎหมายอื่นที่เกี่ยวข้อง

๕) ปฏิบัติงานร่วมกับหรือสนับสนุนการปฏิบัติงานของหน่วยงานอื่นที่เกี่ยวข้องหรือที่ได้รับมอบหมาย

๑. ผู้เชี่ยวชาญเฉพาะด้านจัดการและควบคุมป่าไม้

(๑) ให้คำปรึกษา แนะนำ การกำหนดนโยบาย ยุทธศาสตร์ และกลยุทธ์ในการจัดการ ส่งเสริม และพัฒนางานด้านการป้องกันรักษาป่าและการปราบปรามการกระทำผิดโดยกลยุทธการมีส่วนร่วม การพัฒนาศักยภาพบุคลากรและอาสาสมัคร เพื่อการป้องกันรักษาป่าและควบคุมไฟป่า แก่เจ้าหน้าที่ของสำนักป้องกันรักษาป่าและควบคุมไฟป่า และเจ้าหน้าที่ผู้ปฏิบัติงานด้านการป้องกันรักษาป่าและการควบคุมไฟป่า

(๒) ถ่ายทอดองค์ความรู้ และประสบการณ์งานด้านการป้องกันรักษาป่าและควบคุมไฟป่า แก่เจ้าหน้าที่ของรัฐและหน่วยงานเอกชน ราษฎรอาสาสมัครพิทักษ์ป่า (รสทป.) และเยาวชน เพื่อการอนุรักษ์ทรัพยากรป่าไม้ (ยชป.) ที่เข้าร่วมโครงการ ในแบบต่างๆ เช่น สื่อต่างๆ และการอบรม สัมมนาถ่ายทอดความรู้ เป็นต้น

(๓) ให้คำปรึกษาเกี่ยวกับงานด้านการป้องกันรักษาป่าและควบคุมไฟป่า กฎระเบียบ/กฎหมายที่เกี่ยวข้อง

(๔) สนับสนุนการเผยแพร่ แลกเปลี่ยนความรู้งานด้านการป้องกันรักษาป่าและควบคุมไฟป่ากับหน่วยงานทั้งในและต่างประเทศ

(๕) ปฏิบัติงานร่วมกับหรือสนับสนุนการปฏิบัติงานของหน่วยงานที่เกี่ยวข้องหรือที่ได้รับมอบหมาย

๒. ส่วนอำนวยการ มีหน้าที่รับผิดชอบ

(๑) ปฏิบัติงานด้านธุรการ และงานสารบรรณของสำนัก

(๒) ควบคุมการเบิกจ่ายงบประมาณ เงินนอกงบประมาณ และงานการเงินบัญชีของสำนัก

(๓) จัดหา และควบคุมการเบิกจ่ายพัสดุ ครุภัณฑ์ของสำนัก

(๔) ปฏิบัติงานด้านบุคลากรของสำนัก

(๕) ควบคุม ดูแล อาคารสถานที่ในความรับผิดชอบของสำนัก

(๖) ดำเนินการ และประสานงานเกี่ยวกับการพัฒนาบุคลากรด้านป้องกันและปราบปราม

(๗) สร้างระบบและติดตามประเมินผลงานโครงการเกี่ยวกับการป้องกันและปราบปรามในความรับผิดชอบของสำนัก

(๘) ปฏิบัติงานอื่นที่เกี่ยวข้องหรือที่ได้รับมอบหมาย

ประกอบด้วย

๒.๑ ฝ่ายบริหารทั่วไป มีหน้าที่รับผิดชอบเกี่ยวกับงานด้านธุรการ งานสารบรรณ การขออนุมัติทำलयหนังสือราชการ งานเกี่ยวกับเอกสารต่างๆ ให้เป็นไปตามระเบียบสำนักนายกรัฐมนตรีว่าด้วยงานสารบรรณ พ.ศ. ๒๕๒๖ และฉบับแก้ไขเพิ่มเติม พ.ศ. ๒๕๓๙ ติดตาม รวบรวม และจัดทำรายงานเกี่ยวกับการพัฒนาระบบราชการ การบริหารความเสี่ยง และการควบคุมภายในระดับส่วน คูดูแลจัดการประชุม งานรับรองและงานพิธีการต่างๆ จัดฝึกอบรม และประสานการปฏิบัติงานตามแผนพัฒนาบุคลากรที่ได้รับมอบหมาย ควบคุม คูแลการใช้โทรศัพท์ และสาธารณูปโภค ติดตาม รวบรวมงานที่เกี่ยวข้อง และปฏิบัติงานอื่นๆ ที่ได้รับมอบหมาย

๒.๒ ฝ่ายพัสดุ มีหน้าที่รับผิดชอบเกี่ยวกับ การจัดหาหรือจัดซื้อจัดจ้าง การควบคุม และการจำหน่ายพัสดุ ที่อยู่ในอำนาจหน้าที่ของสำนัก ให้เป็นไปตามระเบียบสำนักนายกรัฐมนตรีว่าด้วยการพัสดุ พ.ศ. ๒๕๓๕ และที่แก้ไขเพิ่มเติม และระเบียบสำนักนายกรัฐมนตรีว่าด้วยการพัสดุด้วยวิธีการทางอิเล็กทรอนิกส์ พ.ศ. ๒๕๔๙ คูแลรักษาอาวุธปืน และเครื่องกระสุน ที่อยู่ในความควบคุมให้เป็นไปตามระเบียบกรมป่าไม้ว่าด้วยการใช้อาวุธปืนและเครื่องกระสุนปืน พ.ศ. ๒๕๔๕ ควบคุม คูแล อาคารสถานที่ ในความรับผิดชอบของสำนัก และปฏิบัติงานอื่นๆ ที่ได้รับมอบหมาย

๒.๓ ฝ่ายการเงินและบัญชี มีหน้าที่รับผิดชอบเกี่ยวกับ การเบิกจ่ายเงินงบประมาณ ประจำปี เงินนอกงบประมาณ ให้เป็นไปตามระเบียบและกฎหมายที่เกี่ยวข้อง ตรวจสอบ จัดทำบัญชีการเงิน ตรวจสอบใบสำคัญคู่จ่าย ควบคุมการเบิกจ่ายงบประมาณ และปฏิบัติงานอื่นๆ ที่ได้รับมอบหมาย

๒.๔ ฝ่ายการเจ้าหน้าที่ มีหน้าที่รับผิดชอบเกี่ยวกับ การสรรหา และเลือกสรรบุคคล เพื่อจัดจ้างเป็นพนักงานราชการของกรมป่าไม้ การมอบหมายให้ปฏิบัติราชการของข้าราชการ ลูกจ้างประจำ และพนักงานราชการ การขอพระราชทานเครื่องราชอิสริยาภรณ์ การเลื่อนเงินเดือนข้าราชการ ลูกจ้างประจำ และพนักงานราชการประจำปี ดำเนินการเกี่ยวกับการลา งบเดือน ของข้าราชการ ลูกจ้างประจำ และพนักงานราชการ จัดทำ รักษาทะเบียนประวัติ (ก.พ.๗) ของข้าราชการ และลูกจ้างประจำ ของสำนัก และปฏิบัติงานอื่นๆ ที่ได้รับมอบหมาย

๒.๕ หน่วยฝึกยุทธวิธีด้านการป้องกันรักษาป่า มีหน้าที่ศึกษา วิเคราะห์ วางแผน เพื่อจัดทำแผนฝึกอบรมตามแผนพัฒนาบุคลากรที่ได้รับมอบหมาย ให้เป็นไปตามแผนงาน/โครงการ จัดประชุม สัมมนายุทธวิธีด้านการป้องกันรักษาป่า ให้แก่บุคลากรผู้มีหน้าที่ปฏิบัติงานด้านการป้องกันรักษาป่า ในสังกัด กรมป่าไม้ และส่วนราชการอื่น หรือเอกชนที่ร้องขอให้กรมป่าไม้ดำเนินการ ให้บริการด้านสถานที่แก่ บุคคลภายนอกตามระเบียบที่กรมป่าไม้กำหนด และปฏิบัติงานอื่นๆ ที่ได้รับมอบหมาย

๓. ส่วนแผนและพัฒนาด้านป้องกันและปราบปราม มีหน้าที่รับผิดชอบ

(๑) ศึกษา วิเคราะห์เพื่อกำหนดแผนงาน/โครงการ และกลยุทธ์ มาตรการในการป้องกัน และปราบปราม

/(๒) จัดทำ...

(๒) จัดทำคำขอตั้งงบประมาณเกี่ยวกับการป้องกันรักษาป่าและควบคุมไฟฟ้า จัดทำแผนการปฏิบัติงานและแผนการใช้จ่ายเงินงบประมาณประจำปีให้หน่วยปฏิบัติในส่วนกลางและส่วนภูมิภาค

(๓) ประสานแผนงานและการปฏิบัติงานป้องกัน ปราบปราม และควบคุมไฟฟ้ากับหน่วยงานที่เกี่ยวข้อง

(๔) ศึกษา วิเคราะห์ และวางแผนเพื่อจัดทำแผนพัฒนาบุคลากรด้านป้องกัน ปราบปราม และควบคุมไฟฟ้า

(๕) ปฏิบัติงานอื่นที่เกี่ยวข้องหรือที่ได้รับมอบหมาย

ประกอบด้วย

๓.๑ ฝ่ายบริหารทั่วไป มีหน้าที่รับผิดชอบเกี่ยวกับงานธุรการ งานสารบรรณ งานการเงิน และบัญชี พัสดุ ครุภัณฑ์ งานด้านบุคลากร ประสานแผนการปฏิบัติงานและติดตามผลการปฏิบัติงาน และปฏิบัติงานอื่น ๆ ที่ได้รับมอบหมาย

๓.๒ ฝ่ายแผนงานและงบประมาณ มีหน้าที่รับผิดชอบเกี่ยวกับ

(๑) ศึกษา วิเคราะห์ และกำหนดยุทธศาสตร์ วางแผนเชิงยุทธศาสตร์ กลยุทธ์ เพื่อกำหนดแผนงาน/โครงการ กิจกรรม ตัวชี้วัด ให้สอดคล้องกับพันธกิจ วิสัยทัศน์ และยุทธศาสตร์

(๒) วางแผนในการป้องกันและปราบปราม ปรับปรุงและพัฒนาวิธีการดำเนินการตามแผนงาน/โครงการให้มีประสิทธิภาพยิ่งขึ้น

(๓) ดำเนินการกำกับ ดูแล การปฏิบัติงานให้เป็นไปตามแผนงานงบประมาณ และเร่งรัด ติดตามการใช้จ่ายงบประมาณ จัดทำคำขอของงบประมาณประจำปี จัดทำแผนปฏิบัติงานประจำปี ตลอดจนสนับสนุนในการแก้ไขปัญหาอุปสรรคในการปฏิบัติงานด้านป้องกันรักษาป่าและควบคุมไฟฟ้า

(๔) ปฏิบัติงานอื่น ๆ ที่ได้รับมอบหมาย

๓.๓ ฝ่ายวิเคราะห์และประเมินผล มีหน้าที่รับผิดชอบ

(๑) ศึกษา วิเคราะห์แผนยุทธศาสตร์องค์กร

(๒) ศึกษา วางแผน วิเคราะห์ระบบงาน เพื่อดำเนินการผลักดันยุทธศาสตร์องค์กร

(๓) กำกับดูแล ให้คำแนะนำ ประสานงาน ติดตามข้อมูล ตรวจสอบ และจัดทำรายงานภาพรวมขององค์กรที่เกี่ยวข้องกับงานบริหารจัดการภาครัฐ (PMQA) ได้แก่ จัดทำแผนพัฒนาองค์การ แผนสร้างความสุข การจัดทำคำรับรองการปฏิบัติราชการ การจัดการความรู้ (KM) นโยบายกำกับดูแลองค์การที่ดี (OG) มาตรฐานความโปร่งใส การควบคุมภายใน การบริหารความเสี่ยง ผลกระทบทางลบ กระบวนการสร้างคุณค่า

(๔) ประเมินผล พัฒนา ปรับปรุง จัดทำลักษณะสำคัญขององค์กร (OP)

(๕) ดำเนินการกำกับ ตรวจสอบ ติดตามผลการรายงานผลการตรวจราชการ

(๖) ศึกษา วิจัย จัดทำ และรวบรวมฐานข้อมูลเกี่ยวกับการป้องกันรักษาป่า
วิเคราะห์ และวางแผนเพื่อจัดทำแผนพัฒนาองค์การด้านป้องกันรักษาป่า

(๗) ปฏิบัติงานอื่นๆ ที่ได้รับมอบหมาย

๔. ส่วนยุทธการด้านป้องกันและปราบปราม มีหน้าที่รับผิดชอบ

(๑) กำหนดแผนสนธิกำลังและประสานการปฏิบัติกับหน่วยงานที่เกี่ยวข้องในการ
ดำเนินการปราบปรามและจับกุมผู้กระทำผิดกฎหมายเกี่ยวกับการป่าไม้ รวมทั้งสกัดกั้นการลักลอบตัดไม้
มีค่าหรือไม้หวงห้าม โดยเฉพาะไม้พะยูง ชิงชัน สัก เป็นต้น การนำเข้าหรือส่งออกไม้ที่ผิดกฎหมายตลอด
แนวชายแดน ตลอดจนปราบปรามเครือข่ายขบวนการตัดไม้ทำลายป่าในทุกหมู่บ้านและชุมชนทั่วประเทศ

(๒) ติดตามผลคดีป่าไม้และเร่งรัดดำเนินการฟื้นฟูพื้นที่ป่าที่ถูกบุกรุก ทำลาย ให้คืน
สภาพป่าไม้ที่สมบูรณ์ดังเดิม โดยประสานกับหน่วยงานที่เกี่ยวข้อง รวมทั้งภาคประชาชน และองค์กรชุมชน
ได้เข้ามามีส่วนร่วมในการดำเนินการดังกล่าวอย่างจริงจัง

(๓) กำกับ ตรวจสอบ ติดตามเร่งรัดการดำเนินคดี การบังคับคดีการจัดการกับของกลาง
ในคดีป่าไม้ของหน่วยงานในสังกัดกรม ตามระเบียบและกฎหมายที่เกี่ยวข้อง รวมทั้งการรวบรวมข้อมูล
สถิติคดีและของกลางที่เกี่ยวข้องกับการกระทำผิดกฎหมายเกี่ยวกับการป่าไม้ในความรับผิดชอบของกรม

(๔) ศึกษา วิเคราะห์ การกระทำผิดกฎหมายเกี่ยวกับการป่าไม้ และตรวจสอบข้อเท็จจริง
ตามข้อร้องเรียนและปัญหาการกระทำผิดกฎหมายเกี่ยวกับการป่าไม้ในพื้นที่รับผิดชอบของกรม

(๕) งานเลขานุการของคณะกรรมการป้องกันและปราบปรามการตัดไม้ทำลายป่าแห่งชาติ
(คปป.) และงานตามนโยบายการป้องกันปราบปรามการบุกรุกทำลายทรัพยากรป่าไม้

(๖) ปฏิบัติงานอื่นๆ ที่เกี่ยวข้องหรือที่ได้รับมอบหมาย

ประกอบด้วย

๔.๑ หน่วยงานส่วนกลาง ได้แก่

๔.๑.๑ ฝ่ายบริหารทั่วไป มีหน้าที่รับผิดชอบเกี่ยวกับงานธุรการ งานสารบรรณ
งานการเงินและบัญชี พัสดุ ครุภัณฑ์ งานด้านบุคลากร ติดตาม รวบรวม และจัดทำรายงานเกี่ยวกับการ
พัฒนาระบบราชการ การบริหารความเสี่ยงและการควบคุมภายในของส่วน และปฏิบัติงานอื่นๆ ที่ได้รับ
มอบหมาย

๔.๑.๒ ฝ่ายคดีและของกลาง มีหน้าที่รับผิดชอบเกี่ยวกับการติดตามเร่งรัด
การดำเนินคดี การบังคับคดี การจัดการกับของกลางในคดีป่าไม้ของหน่วยงานในสังกัดกรมป่าไม้
ตามระเบียบและกฎหมายที่เกี่ยวข้อง รวมทั้งการรวบรวมข้อมูล สถิติคดีและของกลางที่เกี่ยวข้องกับ
การกระทำผิดกฎหมายเกี่ยวกับการป่าไม้ในความรับผิดชอบของกรมป่าไม้ และควบคุม กำกับ ดูแล
การรายงานผลการดำเนินงานเกี่ยวกับคดีและของกลางของศูนย์ป้องกันและปราบปรามภาค และปฏิบัติงาน
อื่นๆ ที่ได้รับมอบหมาย

๔.๑.๓ ฝ่ายป้องกันและปราบปราม มีหน้าที่ ศึกษา วิเคราะห์ การกระทำผิดกฎหมายเกี่ยวกับการป่าไม้ กำกับ ติดตามผลการดำเนินงานด้านป้องกันและปราบปรามการกระทำผิดกฎหมายเกี่ยวกับการป่าไม้ ตรวจสอบข้อเท็จจริงตามข้อร้องเรียนและปัญหาการกระทำผิดกฎหมายเกี่ยวกับการป่าไม้ในพื้นที่รับผิดชอบของกรมป่าไม้ จัดทำแผนปฏิบัติงานการใช้อากาศยานเพื่อการอนุรักษ์ทรัพยากรธรรมชาติและสิ่งแวดล้อมของกรมป่าไม้ในการบินตรวจสอบสภาพป่า ไฟป่า และขอรับการสนับสนุนอากาศยานในการกิจเร่งด่วน ร่วมปฏิบัติงาน ประสาน ติดตาม เร่งรัด ตรวจสอบ ประเมินผลตามแผนการใช้อากาศยานในการบินตรวจสอบสภาพป่ากับหน่วยงานที่เกี่ยวข้อง การประชาสัมพันธ์ เผยแพร่ข้อมูลข่าวสาร บทความเกี่ยวกับการป้องกันทรัพยากรป่าไม้ ผ่านสื่อต่างๆ ทุกรูปแบบ งานเลขานุการของคณะกรรมการป้องกันและปราบปรามการตัดไม้ทำลายป่าแห่งชาติ (คปป.) งานตามนโยบายการป้องกันปราบปรามการบุกรุกทำลายทรัพยากรป่าไม้ และปฏิบัติงานอื่นๆ ที่ได้รับมอบหมาย

๔.๒ หน่วยงานส่วนภูมิภาค ประกอบด้วย

๔.๒.๑ ศูนย์ป้องกันและปราบปรามที่ ๑ (ภาคกลาง) มีที่ตั้ง ณ ฐานปฏิบัติการป้องกันรักษาป่าเขาอีโต้ ตำบลบ้านพระ อำเภอเมืองปราจีนบุรี จังหวัดปราจีนบุรี มีพื้นที่รับผิดชอบท้องที่จังหวัดในภาคกลาง รวม ๒๖ จังหวัด คือ จังหวัดกาญจนบุรี สุพรรณบุรี นครปฐม ราชบุรี สมุทรสงคราม สมุทรสาคร สมุทรปราการ เพชรบุรี ประจวบคีรีขันธ์ ปราจีนบุรี ปทุมธานี สระแก้ว ฉะเชิงเทรา นครนายก ชลบุรี ระยอง จันทบุรี ตราด สระบุรี ลพบุรี สิงห์บุรี พระนครศรีอยุธยา อ่างทอง ชัยนาท นนทบุรี และกรุงเทพมหานคร

โดยมีหน่วยปฏิบัติการพิเศษในสังกัดศูนย์ป้องกันและปราบปรามที่ ๑ (ภาคกลาง) ดังนี้

(๑) หน่วยปฏิบัติการพิเศษที่ ๑๑ ตั้งอยู่ที่หน่วยป้องกันรักษาป่าที่ สก.๔ (เขาคกรรจ) ตำบลเขาคกรรจ อำเภอเขาคกรรจ จังหวัดสระแก้ว รับผิดชอบปฏิบัติงานท้องที่ จังหวัดสระแก้ว ปราจีนบุรี นครนายก สระบุรี และจังหวัดลพบุรี

(๒) หน่วยปฏิบัติการพิเศษที่ ๑๒ ตั้งอยู่ที่หน่วยป้องกันรักษาป่าที่ ฉช.๑ (ลาดกระหิง) ตำบลลาดกระหิง อำเภอสนามชัยเขต จังหวัดฉะเชิงเทรา รับผิดชอบปฏิบัติงานท้องที่ จังหวัดฉะเชิงเทรา ชลบุรี สมุทรปราการ ปทุมธานี และจังหวัดพระนครศรีอยุธยา

(๓) หน่วยปฏิบัติการพิเศษที่ ๑๓ ตั้งอยู่ที่หน่วยป้องกันรักษาป่าที่ กจ.๑ (ท่าเสา) ตำบลท่าเสา อำเภอไทรโยค จังหวัดกาญจนบุรี รับผิดชอบปฏิบัติงานท้องที่ อำเภอไทรโยค ทองผาภูมิ สังขละบุรี เมืองกาญจนบุรี ด่านมะขามเตี้ย ท่าม่วง และอำเภอท่ามะกา จังหวัดกาญจนบุรี

(๔) หน่วยปฏิบัติการพิเศษที่ ๑๔ ตั้งอยู่ที่หน่วยป้องกันรักษาป่าที่ ตร.๑ (คลองสะตอ) ตำบลสะตอ อำเภอเขาสมิง จังหวัดตราด รับผิดชอบปฏิบัติงานท้องที่ จังหวัดตราด ระยอง และจังหวัดจันทบุรี

(๕) หน่วยปฏิบัติการพิเศษที่ ๑๕ ตั้งอยู่ที่หน่วยป้องกันรักษาป่าที่ รบ.๑ (จอมบึง) ตำบลจอมบึง อำเภอจอมบึง จังหวัดราชบุรี รับผิดชอบปฏิบัติงานท้องที่ จังหวัดราชบุรี นครปฐม สุพรรณบุรี ชัยนาท สิงห์บุรี อ่างทอง นนทบุรี และกรุงเทพมหานคร

(๖) หน่วยปฏิบัติการพิเศษที่ ๑๖ ตั้งอยู่ที่หน่วยป้องกันรักษาป่าที่ กจ.๒ (บ้านสามหลัง) ตำบลเขาโจด อำเภอศรีสวัสดิ์ จังหวัดกาญจนบุรี รับผิดชอบปฏิบัติงานท้องที่ อำเภอบ่อพลอย หนองปรือศรีสวัสดิ์ พนมทวน เลาช่วญ และอำเภอห้วยกระเจา จังหวัดกาญจนบุรี

(๗) หน่วยปฏิบัติการพิเศษที่ ๑๗ ตั้งอยู่ที่หน่วยป้องกันรักษาป่าที่ ปช.๙ (หนองยิงหมี่) ตำบลหนองตาแต่ม อำเภอปราณบุรี จังหวัดประจวบคีรีขันธ์ รับผิดชอบปฏิบัติงานท้องที่ จังหวัดประจวบคีรีขันธ์ เพชรบุรี สมุทรสงคราม และจังหวัดสมุทรสาคร

๔.๒.๒ ศูนย์ป้องกันและปราบปรามที่ ๒ (ภาคตะวันออกเฉียงเหนือ) มีที่ตั้ง ณ หน่วยป้องกันรักษาป่าที่ มค.๑ (บรบือ) ตำบลกุดรัง อำเภอกุดรัง จังหวัดมหาสารคาม มีพื้นที่รับผิดชอบท้องที่จังหวัดในภาคตะวันออกเฉียงเหนือ รวม ๒๐ จังหวัด คือ จังหวัดขอนแก่น กาฬสินธุ์ มหาสารคาม ร้อยเอ็ด เลย อุตรธานี หนองบัวลำภู นครพนม หนองคาย บึงกาฬ สกลนคร มุกดาหาร อำนาจเจริญ อุบลราชธานี ยโสธร สุรินทร์ ศรีสะเกษ บุรีรัมย์ นครราชสีมา และจังหวัดชัยภูมิ

โดยมีหน่วยปฏิบัติการพิเศษในสังกัดศูนย์ป้องกันและปราบปรามที่ ๒ (ภาคตะวันออกเฉียงเหนือ) ดังนี้

(๑) หน่วยปฏิบัติการพิเศษที่ ๒๑ ตั้งอยู่ที่หน่วยป้องกันรักษาป่าที่ อต.๔ (หนองวัวซอ) ตำบลกุดหมากไฟ อำเภอหนองวัวซอ จังหวัดอุดรธานี รับผิดชอบปฏิบัติงานท้องที่ จังหวัดอุดรธานี และจังหวัดสกลนคร

(๒) หน่วยปฏิบัติการพิเศษที่ ๒๒ ตั้งอยู่ที่หน่วยป้องกันรักษาป่าที่ ลย.๑ (เอราวัณ) ตำบลผาอินทร์แปลง อำเภอเอราวัณ จังหวัดเลย รับผิดชอบปฏิบัติงานท้องที่ จังหวัดเลย และจังหวัดหนองบัวลำภู

(๓) หน่วยปฏิบัติการพิเศษที่ ๒๓ ตั้งอยู่ที่หน่วยป้องกันรักษาป่าที่ นค.๖ (บึงกาฬ) ตำบลโนนสมบุรณ์ อำเภอเมืองบึงกาฬ จังหวัดบึงกาฬ รับผิดชอบปฏิบัติงานท้องที่ จังหวัดหนองคาย และจังหวัดบึงกาฬ

(๔) หน่วยปฏิบัติการพิเศษที่ ๒๔ ตั้งอยู่ที่หน่วยป้องกันรักษาป่าที่ ขก.๒ (ภูเวียง) ตำบลสงเปือย อำเภอภูเวียง จังหวัดขอนแก่น รับผิดชอบปฏิบัติงานท้องที่ จังหวัดขอนแก่น และจังหวัดมหาสารคาม

(๕) หน่วยปฏิบัติการพิเศษที่ ๒๕ ตั้งอยู่ที่หน่วยป้องกันรักษาป่าที่ มห.๓ (คำชะอี) ตำบลหนองสูงเหนือ อำเภอหนองสูง จังหวัดมุกดาหาร รับผิดชอบปฏิบัติงานท้องที่ จังหวัดมุกดาหาร นครพนม และจังหวัดกาฬสินธุ์

(๖) หน่วยปฏิบัติการพิเศษที่ ๒๖ ตั้งอยู่ที่หน่วยป้องกันรักษาป่าที่ อจ.๑ (ดงบังอี-ดงหัวกอง) ตำบลป่ง อำเภอมืองอำนาจเจริญ จังหวัดอำนาจเจริญ รับผิดชอบปฏิบัติงานท้องที่ จังหวัดอำนาจเจริญ ยโสธร ร้อยเอ็ด และจังหวัดอุบลราชธานี

(๗) หน่วยปฏิบัติการพิเศษที่ ๒๗ ตั้งอยู่ที่หน่วยป้องกันรักษาที่ นม.๓ (วังน้ำเขียว) ตำบลอุคมทรัพย์ อำเภอวังน้ำเขียว จังหวัดนครราชสีมา รับผิดชอบปฏิบัติงานท้องที่ จังหวัดนครราชสีมา และจังหวัดบุรีรัมย์

(๘) หน่วยปฏิบัติการพิเศษที่ ๒๘ ตั้งอยู่ที่หน่วยป้องกันรักษาป่าที่ ศก.๒ (ฝั่งซ้ายห้วยศาลา) ตำบลโสน อำเภอซันธุ์ จังหวัดศรีสะเกษ รับผิดชอบปฏิบัติงานท้องที่ จังหวัดศรีสะเกษ และจังหวัดสุรินทร์

(๙) หน่วยปฏิบัติการพิเศษที่ ๒๙ ตั้งอยู่ที่หน่วยป้องกันรักษาป่าที่ ชย.๒ (ภูแลนคา) ตำบลนาฝาย อำเภอมืองชัยภูมิ จังหวัดชัยภูมิ รับผิดชอบปฏิบัติงานท้องที่ จังหวัดชัยภูมิ

๔.๒.๓ ศูนย์ป้องกันและปราบปรามที่ ๓ (ภาคเหนือ) มีที่ตั้ง ณ หน่วยป้องกันรักษาป่าที่ ลป.๑๘ (แม่เกาะ) ตำบลแม่เกาะ อำเภอมแม่เกาะ จังหวัดลำปาง มีพื้นที่รับผิดชอบท้องที่ จังหวัดในภาคเหนือ รวม ๑๗ จังหวัด คือ จังหวัดกำแพงเพชร นครสวรรค์ อุทัยธานี พิชณุโลก เพชรบูรณ์ อุดรดิตถ์ พิจิตร ตาก สุโขทัย แพร่ น่าน ลำปาง เชียงราย พะเยา เชียงใหม่ ลำพูน และจังหวัดแม่ฮ่องสอน โดยมีหน่วยปฏิบัติการพิเศษในสังกัดศูนย์ป้องกันและปราบปรามที่ ๓ (ภาคเหนือ) ดังนี้

(๑) หน่วยปฏิบัติการพิเศษที่ ๓๑ ตั้งอยู่ที่หน่วยป้องกันรักษาป่าที่ อต.๙ (นาปู่โทม) ตำบลบ้านด่านนาขาม อำเภอมืองอุดรดิตถ์ จังหวัดอุดรดิตถ์ รับผิดชอบปฏิบัติงานท้องที่ จังหวัดอุดรดิตถ์

(๒) หน่วยปฏิบัติการพิเศษที่ ๓๒ ตั้งอยู่ที่หน่วยป้องกันรักษาป่าที่ มส.๑ (ม่วงดือบ) ตำบลจองคำ อำเภอมืองแม่ฮ่องสอน จังหวัดแม่ฮ่องสอน รับผิดชอบปฏิบัติงานท้องที่ จังหวัดแม่ฮ่องสอน

(๓) หน่วยปฏิบัติการพิเศษที่ ๓๓ ตั้งอยู่ที่หน่วยป้องกันรักษาป่าที่ ลพ.๑ (แม่ธิ-แม่สาร) ตำบลปาสัก อำเภอมืองลำพูน จังหวัดลำพูน รับผิดชอบปฏิบัติงานท้องที่ จังหวัดเชียงใหม่ และจังหวัดลำพูน

(๔) หน่วยปฏิบัติการพิเศษที่ ๓๔ ตั้งอยู่ที่หน่วยป้องกันรักษาป่าที่ ชร.๓๕ (ป่าแดด) ตำบลป่าแวง อำเภอมป่าแดด จังหวัดเชียงราย รับผิดชอบปฏิบัติงานท้องที่ จังหวัดเชียงราย พะเยา และจังหวัดลำปาง

(๕) หน่วยปฏิบัติการพิเศษที่ ๓๕ ตั้งอยู่ที่หน่วยป้องกันรักษาป่าที่ พร.๒๐ (แม่จ๊วะ) ตำบลแม่จ๊วะ อำเภอมเด่นชัย จังหวัดแพร่ รับผิดชอบปฏิบัติงานท้องที่ จังหวัดแพร่ และจังหวัดน่าน

(๖) หน่วยปฏิบัติการพิเศษที่ ๓๖ ตั้งอยู่ที่หน่วยป้องกันรักษาป่าที่ ตก.๒๕ (วังเจ้า) ตำบลเชียงทอง อำเภอมวังเจ้า จังหวัดตาก รับผิดชอบปฏิบัติงานท้องที่ จังหวัดตาก สุโขทัย และจังหวัดกำแพงเพชร

(๓๗) หน่วยปฏิบัติการพิเศษที่ ๓๓๗ ตั้งอยู่ที่หน่วยป้องกันรักษาป่าที่ พล.๘ (น้ำยาง) ตำบลบ้านกลาง อำเภอวังทอง จังหวัดพิษณุโลก รับผิดชอบปฏิบัติงานท้องที่ จังหวัดพิษิจิตร และจังหวัดพิษณุโลก

(๓๘) หน่วยปฏิบัติการพิเศษที่ ๓๓๘ ตั้งอยู่ที่หน่วยป้องกันรักษาป่าที่ พช.๑๘ (น้ำซุน) ตำบลน้ำซุน อำเภอหล่มสัก จังหวัดเพชรบูรณ์ รับผิดชอบปฏิบัติงานท้องที่ จังหวัดเพชรบูรณ์

(๓๙) หน่วยปฏิบัติการพิเศษที่ ๓๓๙ ตั้งอยู่ที่หน่วยป้องกันรักษาป่าที่ อน.๑๑ (ทุ่งโพ) ตำบลเขากวางทอง อำเภอหนองฉาง จังหวัดอุทัยธานี รับผิดชอบปฏิบัติงานท้องที่ จังหวัดอุทัยธานี และจังหวัดนครสวรรค์

๔.๒.๔ ศูนย์ป้องกันและปราบปรามที่ ๔ (ภาคใต้) มีที่ตั้ง ณ หน่วยป้องกันรักษาป่าที่ กบ.๑ (เหนือคลอง) ตำบลเหนือคลอง อำเภอเหนือคลอง จังหวัดกระบี่ มีพื้นที่รับผิดชอบท้องที่จังหวัดในภาคใต้ รวม ๑๔ จังหวัด คือ จังหวัดชุมพร ระนอง สุราษฎร์ธานี พังงา ภูเก็ต นครศรีธรรมราช พัทลุง ตรัง สงขลา สตูล ปัตตานี ยะลา และจังหวัดนราธิวาส

โดยมีหน่วยปฏิบัติการพิเศษในสังกัดศูนย์ป้องกันและปราบปรามที่ ๔ (ภาคใต้) ดังนี้

(๑) หน่วยปฏิบัติการพิเศษที่ ๔๑ ตั้งอยู่ที่หน่วยป้องกันรักษาป่าที่ นศ.๒ (ลิซล) ตำบลทุ่งปรัง อำเภอลิซล จังหวัดนครศรีธรรมราช รับผิดชอบปฏิบัติงานท้องที่ จังหวัดนครศรีธรรมราช

(๒) หน่วยปฏิบัติการพิเศษที่ ๔๒ ตั้งอยู่ที่หน่วยป้องกันรักษาป่าที่ สฎ.๒๐ (ท่าอุแท) ตำบลท่าอุแท อำเภอกาญจนดิษฐ์ จังหวัดสุราษฎร์ธานี รับผิดชอบปฏิบัติงานท้องที่ จังหวัดสุราษฎร์ธานี

(๓) หน่วยปฏิบัติการพิเศษที่ ๔๓ ตั้งอยู่ที่หน่วยป้องกันรักษาป่าที่ ภก.๒ (ภูเก็ต) ตำบลกะรน อำเภอเมืองภูเก็ต จังหวัดภูเก็ต รับผิดชอบปฏิบัติงานท้องที่ จังหวัดภูเก็ต พังงา และจังหวัดกระบี่

(๔) หน่วยปฏิบัติการพิเศษที่ ๔๔ ตั้งอยู่ที่หน่วยป้องกันรักษาป่าที่ สข.๕ (ควนเขาวัง) ตำบลฉลุง อำเภอหาดใหญ่ จังหวัดสงขลา รับผิดชอบปฏิบัติงานท้องที่ จังหวัดสตูล สงขลา ปัตตานี ยะลา และจังหวัดนราธิวาส

(๕) หน่วยปฏิบัติการพิเศษที่ ๔๕ ตั้งอยู่ที่หน่วยป้องกันรักษาป่าที่ ชพ.๑๗ (อุซาน) ตำบลวังใหม่ อำเภอเมืองชุมพร จังหวัดชุมพร รับผิดชอบปฏิบัติงานท้องที่ จังหวัดชุมพร

(๖) หน่วยปฏิบัติการพิเศษที่ ๔๖ ตั้งอยู่ที่หน่วยป้องกันรักษาป่าที่ รน.๘ (ปอน้ำร้อน) ตำบลหาดส้มแป้น อำเภอเมืองระนอง จังหวัดระนอง รับผิดชอบปฏิบัติงานท้องที่ จังหวัดระนอง

(๓๗) หน่วยปฏิบัติการพิเศษที่ ๔๗ ตั้งอยู่ที่หน่วยป้องกันรักษาป่าที่ ตง.๑ (เขากอบ) ตำบลเขากอบ อำเภอห้วยยอด จังหวัดตรัง รับผิดชอบปฏิบัติงานท้องที่ จังหวัดตรัง และจังหวัดพัทลุง

มีหน้าที่รับผิดชอบ

(๑) ป้องกันและปราบปรามการกระทำผิดกฎหมายเกี่ยวกับการป่าไม้ในพื้นที่
รับผิดชอบ ควบคุม ตรวจสอบ การประกอบกิจการอุตสาหกรรมไม้

(๒) ตรวจสอบควบคุมการอนุญาตเกี่ยวกับการป่าไม้ทุกประเภท ให้เป็นไปตาม
กฎหมายเกี่ยวกับการป่าไม้ ข้อกำหนด กฎกระทรวง และระเบียบที่เกี่ยวข้อง

(๓) ปฏิบัติงานด้านการบินตรวจสอบสภาพป่าและไฟป่า ตรวจสอบเรื่อง
ร้องเรียนที่อยู่ในอำนาจหน้าที่ ปฏิบัติงานประชาสัมพันธ์ สืบสวน ดำเนินคดีและการข่าว สนับสนุนการดำเนิน
กิจกรรมราษฎรอาสาสมัครพิทักษ์ป่า (รสทป.) หรือการฝึกอบรมด้านการป้องกันรักษาป่าและควบคุมไฟป่า

(๔) ประสานการปฏิบัติงานกับหน่วยงานต่างๆ ที่เกี่ยวข้อง กับการปฏิบัติงาน
ด้านป้องกันและปราบปรามการกระทำผิดกฎหมายเกี่ยวกับการป่าไม้

(๕) ปฏิบัติงานอื่นๆ ที่ได้รับมอบหมาย

ประกอบด้วย

(๑) งานบริหารทั่วไป มีหน้าที่รับผิดชอบเกี่ยวกับงานธุรการ งานสารบรรณ
งานการเงินและบัญชี พัสดุ ครุภัณฑ์ งานด้านบุคลากร จัดทำรายงานผลการปฏิบัติงานตามคำรับรอง
การปฏิบัติราชการของศูนย์ ประชาสัมพันธ์เผยแพร่ข้อมูลข่าวสาร บทความเกี่ยวกับการป้องกันทรัพยากร
ป่าไม้ และปฏิบัติงานอื่นๆ ที่ได้รับมอบหมาย

(๒) งานคดีและของกลาง มีหน้าที่รับผิดชอบเกี่ยวกับการติดตามเร่งรัดการดำเนินคดี
การบังคับคดี การจัดการกับของกลางในคดีป่าไม้ของหน่วยงาน ตามระเบียบและกฎหมายที่เกี่ยวข้อง
รวมทั้งการรวบรวมข้อมูล สถิติคดีและของกลางที่เกี่ยวข้องกับการกระทำผิดกฎหมายเกี่ยวกับการป่าไม้
ในความรับผิดชอบของหน่วยงาน และปฏิบัติงานอื่นๆ ที่ได้รับมอบหมาย

(๓) งานป้องกันและปราบปราม มีหน้าที่รับผิดชอบเกี่ยวกับการควบคุม ตรวจสอบ
การประกอบกิจการอุตสาหกรรมไม้ และการอนุญาตเกี่ยวกับการป่าไม้ทุกประเภท ให้เป็นไปตามกฎหมาย
เกี่ยวกับการป่าไม้ ข้อกำหนด กฎกระทรวง และระเบียบที่เกี่ยวข้อง งานด้านการป้องกันและปราบปราม
ทรัพยากรป่าไม้ การตรวจสอบสภาพป่า ไฟป่า ขอรับการสนับสนุนอากาศยานในการบินตรวจสอบ
สภาพป่ากับหน่วยงานที่เกี่ยวข้อง และการปฏิบัติงานของหน่วยปฏิบัติการพิเศษ และปฏิบัติงานอื่นๆ
ที่ได้รับมอบหมาย

๕. ส่วนส่งเสริมการมีส่วนร่วมด้านป้องกันและปราบปราม มีหน้าที่รับผิดชอบ

(๑) จัดทำแผนการฝึกอบรมราษฎรอาสาสมัครพิทักษ์ป่า (รสทป.) และเยาวชน
เพื่อการอนุรักษ์ทรัพยากรป่าไม้ (ยชป.)

(๒) จัดทำแผนงานโครงการมีส่วนร่วมด้านการป้องกันรักษาป่าโดยให้ชุมชนหรือภาคประชาสังคมเข้ามามีส่วนร่วมในการอนุรักษ์ทรัพยากรป่าไม้ โดยให้ความสำคัญกับวัฒนธรรมประเพณี

(๓) พัฒนาศักยภาพและเพิ่มประสิทธิภาพในการปฏิบัติงานด้านส่งเสริมและสร้างการมีส่วนร่วมแก่บุคลากรของกรมป่าไม้

(๔) ประชาสัมพันธ์เผยแพร่ข้อมูลข่าวสาร บทความเกี่ยวกับการอนุรักษ์ทรัพยากรป่าไม้และการส่งเสริมการมีส่วนร่วมผ่านสื่อต่างๆ ทุกรูปแบบ ให้ความรู้ตลอดจนจัดเตรียมวิทยากรด้านการมีส่วนร่วมของประชาชนในการอนุรักษ์ทรัพยากรป่าไม้ให้แก่หน่วยงานที่ต้องการ

(๕) จัดทำฐานข้อมูลเครือข่ายและพันธมิตรในการป้องกันรักษาป่า

(๖) จัดกิจกรรมต่างๆ ที่เกี่ยวข้องกับการอนุรักษ์ทรัพยากรป่าไม้ และฟื้นฟูสภาพป่าในพื้นที่ตรวจยึดดำเนินคดี ในรูปแบบการมีส่วนร่วมของประชาชนและสร้างเครือข่ายพันธมิตรอย่างต่อเนื่อง

(๗) ติดตามผลการดำเนินงานการมีส่วนร่วมตามตัวชี้วัดของสำนักป้องกันรักษาป่าและควบคุมไฟป่า

(๘) ประสานงานกับหน่วยงานต่างๆ ตามบันทึกข้อตกลงว่าด้วยความร่วมมือในการอนุรักษ์ทรัพยากรป่าไม้ (MOU) และที่เกี่ยวข้อง

(๙) ปฏิบัติงานอื่นที่เกี่ยวข้องหรือที่ได้รับมอบหมาย

ประกอบด้วย

๕.๑ ฝ่ายบริหารทั่วไป มีหน้าที่รับผิดชอบเกี่ยวกับงานธุรการ งานสารบรรณ งานการเงินและบัญชี พัสดุ ครุภัณฑ์ งานด้านบุคลากร จัดทำรายงานผลการปฏิบัติงานตามคำร้อง การปฏิบัติราชการ การบริหารความเสี่ยงและการควบคุมภายในของส่วน และปฏิบัติงานอื่นๆ ที่ได้รับมอบหมาย

๕.๒ ฝ่ายส่งเสริมเครือข่ายความร่วมมือ มีหน้าที่รับผิดชอบเกี่ยวกับกำหนด รูปแบบแนวทางและวิธีการป้องกันรักษาป่าโดยกลยุทธการมีส่วนร่วม จัดกิจกรรมต่างๆ ที่เกี่ยวข้องกับการอนุรักษ์ทรัพยากรป่าไม้ และฟื้นฟูสภาพป่าในพื้นที่ตรวจยึดดำเนินคดี ในรูปแบบการมีส่วนร่วมของประชาชน และการสร้างเครือข่ายพันธมิตรอย่างต่อเนื่อง การประชาสัมพันธ์เผยแพร่ข้อมูลข่าวสารจัดฝึกอบรมวิทยากร และราษฎรอาสาสมัครพิทักษ์ป่า (รสป.) เยาวชนเพื่อการอนุรักษ์ทรัพยากรป่าไม้ (ยชป.) ให้ความรู้ตลอดจนจัดเตรียมวิทยากรด้านการมีส่วนร่วมของประชาชนในการอนุรักษ์ทรัพยากรป่าไม้ให้แก่หน่วยงานที่ต้องการ ส่งเสริมและพัฒนาศักยภาพบุคลากรและอาสาสมัครเพื่อการอนุรักษ์ป่าไม้ให้แก่หน่วยงานที่ต้องการ จัดฝึกอบรมการสร้างเครือข่ายและพันธมิตรในการป้องกันรักษาป่าให้กับเจ้าหน้าที่ของกรมป่าไม้ และเครือข่ายพันธมิตร ประสานงานกับหน่วยงานต่างๆ ตามบันทึกข้อตกลงว่าด้วยความร่วมมือในการอนุรักษ์

ทรัพยากรป่าไม้ (MOU) ประสานด้านการข่าวภาคประชาชนด้านการป้องกันรักษาป่า และหน่วยงานที่เกี่ยวข้อง และปฏิบัติงานอื่นๆ ที่ได้รับมอบหมาย

๕.๓ ฝ่ายพัฒนาและติดตาม มีหน้าที่รับผิดชอบศึกษาและพัฒนารูปแบบและระบบการดำเนินงานของประชาชน ชุมชน เครือข่ายพันธมิตรในการป้องกันรักษาป่า และพัฒนาแนวทางในการดำเนินโครงการราษฎรอาสาสมัครพิทักษ์ป่า (รสทป.) และเยาวชนเพื่อการอนุรักษ์ทรัพยากรป่าไม้ (ยชป.) ศึกษาและพัฒนาแนวทางการสร้างเครือข่ายความร่วมมือในการอนุรักษ์ทรัพยากรป่าไม้ของหน่วยป้องกันรักษาป่า จัดทำฐานข้อมูลรายชื่อราษฎรอาสาสมัครพิทักษ์ป่า (รสทป.) และเยาวชน เพื่อการอนุรักษ์ทรัพยากรป่าไม้ (ยชป.) ทั่วประเทศ และจัดกิจกรรมต่างๆ ที่เกี่ยวข้องกับการป้องกันและการอนุรักษ์ทรัพยากรป่าไม้ในรูปแบบพันธมิตรและเครือข่ายอย่างต่อเนื่อง และปฏิบัติงานอื่นๆ ที่ได้รับมอบหมาย

๖. ส่วนสารสนเทศและเทคโนโลยีด้านการป้องกันและปราบปราม มีหน้าที่รับผิดชอบ

(๑) ศึกษา รวบรวม วิเคราะห์ข้อมูลสารสนเทศภูมิศาสตร์ด้านการป้องกันรักษาป่า และการกระทำผิดกฎหมายเกี่ยวกับป่าไม้

(๒) ศึกษา วิเคราะห์ เพื่อกำหนดแนวทางในการใช้ภาพถ่ายระยะไกล เพื่อดำเนินการป้องกันและปราบปรามการกระทำผิดกฎหมายว่าด้วยการป่าไม้

(๓) ศึกษา วิเคราะห์ รูปแบบ การใช้เทคโนโลยีที่เหมาะสมด้านป้องกันและปราบปราม

(๔) ศึกษา พัฒนาระบบข้อมูลสารสนเทศด้านป้องกันและปราบปราม

(๕) ปฏิบัติงานอื่นๆ ที่เกี่ยวข้องหรือที่ได้รับมอบหมาย

ประกอบด้วย

๖.๑ ฝ่ายบริหารทั่วไป มีหน้าที่รับผิดชอบเกี่ยวกับงานธุรการ งานสารบรรณ งานการเงินและบัญชี พัสดุ ครุภัณฑ์ งานด้านบุคลากร ควบคุมการเบิกจ่ายงบประมาณ จัดทำรายงานผลการปฏิบัติงานตามคำรับรองการปฏิบัติราชการ การบริหารความเสี่ยงและการควบคุมภายในของส่วน และปฏิบัติงานอื่นๆ ที่ได้รับมอบหมาย

๖.๒ ฝ่ายเทคโนโลยีด้านป้องกันและปราบปราม มีหน้าที่รับผิดชอบเกี่ยวกับการศึกษา วิเคราะห์ รูปแบบและประยุกต์เทคโนโลยีที่เหมาะสมด้านป้องกันและปราบปราม เช่น การพัฒนาอากาศยานไร้คนขับ (UAV) หรือพัฒนาอุปกรณ์เทคโนโลยีด้านการสืบสวนดำเนินคดี ศึกษาพัฒนาระบบข้อมูลสารสนเทศด้านป้องกันและปราบปราม และปฏิบัติงานอื่นๆ ที่ได้รับมอบหมาย

๖.๓ ฝ่ายสารสนเทศด้านป้องกันและปราบปราม มีหน้าที่รับผิดชอบเกี่ยวกับ ศึกษา รวบรวม วิเคราะห์ข้อมูลด้านสถิติคดีและของกลาง และภูมิสารสนเทศด้านการป้องกันรักษาป่า การกระทำผิดกฎหมายเกี่ยวกับการป่าไม้ ศึกษา วิเคราะห์ กำหนดแนวทางในการใช้ภาพถ่ายระยะไกลเพื่อดำเนินการป้องกันรักษาป่า และการกระทำผิดกฎหมายเกี่ยวกับป่าไม้ ให้ความรู้เกี่ยวกับข้อมูล แนวทางการปฏิบัติงานภูมิสารสนเทศด้านการป้องกันรักษาป่า และปฏิบัติงานอื่นๆ ที่ได้รับมอบหมาย

๗. ส่วนควบคุมไฟฟ้า มีหน้าที่รับผิดชอบ

(๑) ศึกษา วิเคราะห์ กำหนดกลยุทธ์ในการควบคุมไฟฟ้าให้บรรลุตามเป้าหมายในพื้นที่ป่าสงวนแห่งชาติ พ.ศ. ๒๕๐๗ พื้นที่ป่าไม้ตามพระราชบัญญัติป่าไม้ พุทธศักราช ๒๕๔๔ และพื้นที่ป่าไม้ถาวรตามมติคณะรัฐมนตรี

(๒) ศึกษา วิจัย พัฒนาเพื่อหาแนวทางรูปแบบ วิธีการในการป้องกันและควบคุมไฟฟ้า

(๓) เสริมสร้างเครือข่ายความร่วมมือในการป้องกันและควบคุมไฟฟ้า โดยการมีส่วนร่วมจากทุกภาคส่วน

(๔) ฝึกอบรมเจ้าหน้าที่และราษฎรให้มีความรู้ ความเข้าใจในด้านทฤษฎี และวิชาการด้านไฟฟ้า ควบคุมไปกับการฝึกทักษะการปฏิบัติงานควบคุมไฟฟ้า

(๕) ปฏิบัติงานอื่นที่เกี่ยวข้องหรือที่ได้รับมอบหมาย

ประกอบด้วย

๗.๑ หน่วยงานส่วนกลาง

๗.๑.๑ ฝ่ายบริหารทั่วไป ประกอบด้วย

๗.๑.๑.๑ งานบริหารทั่วไป มีหน้าที่รับผิดชอบเกี่ยวกับงานธุรการ งานสารบรรณ งานการเงินและบัญชี พัสดุ ครุภัณฑ์ งานด้านบุคลากร ติดตาม รวบรวม และจัดทำรายงานเกี่ยวกับการพัฒนาระบบราชการ การบริหารความเสี่ยงและการควบคุมภายในของส่วน และปฏิบัติงานอื่นๆ ที่ได้รับมอบหมาย

๗.๑.๑.๒ งานแผนงานและงบประมาณ มีหน้าที่รับผิดชอบเกี่ยวกับการจัดทำคำขอตั้งงบประมาณประจำปี ควบคุมการเบิกจ่ายให้สอดคล้องกับแผนปฏิบัติงาน และงบประมาณที่ได้รับการจัดสรรประจำปีงบประมาณนั้นๆ ติดตามและประเมินผลการดำเนินงานป้องกันและควบคุมไฟฟ้า จัดทำแผนปฏิบัติงาน และโครงการต่างๆ ในการของบประมาณสนับสนุนเพื่อพัฒนางานควบคุมไฟฟ้า และปฏิบัติงานอื่นๆ ที่ได้รับมอบหมาย

๗.๑.๒ ฝ่ายส่งเสริมการควบคุมไฟฟ้า ประกอบด้วย

๗.๑.๒.๑ งานส่งเสริมการป้องกันและควบคุมไฟฟ้า มีหน้าที่รับผิดชอบเกี่ยวกับการรณรงค์ ประชาสัมพันธ์ และเผยแพร่การป้องกันและควบคุมไฟฟ้า ส่งเสริมเครือข่ายความร่วมมือในการควบคุมไฟฟ้า และปฏิบัติงานอื่นๆ ที่ได้รับมอบหมาย

๗.๑.๒.๒ งานถ่ายโอนภารกิจการควบคุมไฟฟ้าให้แก่องค์กรปกครองส่วนท้องถิ่น (อปท.) มีหน้าที่รับผิดชอบเกี่ยวกับประสานการถ่ายโอนภารกิจงานด้านการควบคุมไฟฟ้าให้แก่องค์กรปกครองส่วนท้องถิ่น (อปท.) ติดตาม และประเมินผล การปฏิบัติงานควบคุมไฟฟ้าขององค์กรปกครองส่วนท้องถิ่น (อปท.) ปฏิบัติงานอื่นๆ ที่ได้รับมอบหมาย

๗.๑.๓ ฝ่ายวิชาการและฝึกอบรมการป้องกันและควบคุมไฟฟ้า ประกอบด้วย

๗.๑.๓.๑ งานวิชาการด้านไฟฟ้า มีหน้าที่รับผิดชอบเกี่ยวกับศึกษา วิจัย รวบรวม และวิเคราะห์ข้อมูลวิชาการด้านควบคุมไฟฟ้าเพื่อนำไปพิจารณาและกำหนดแนวทางในการป้องกันและควบคุมไฟฟ้า จัดทำเอกสารวิชาการเพื่อเผยแพร่งานด้านวิชาการการป้องกันและควบคุมไฟฟ้า และปฏิบัติงานอื่นๆ ที่ได้รับมอบหมาย

๗.๑.๓.๒ งานฝึกอบรมป้องกันและควบคุมไฟฟ้า มีหน้าที่รับผิดชอบเกี่ยวกับการฝึกอบรมการป้องกันและควบคุมไฟฟ้าให้กับหน่วยงานที่เกี่ยวข้อง และปฏิบัติงานอื่นๆ ที่ได้รับมอบหมาย

๗.๒ หน่วยงานในส่วนภูมิภาค ประกอบด้วย

๗.๒.๑ ศูนย์ส่งเสริมการควบคุมไฟฟ้า จำนวน ๖ ศูนย์ มีหน้าที่รับผิดชอบ

(๑) ศึกษา วิเคราะห์ กำหนดกลยุทธ์ในการควบคุมไฟฟ้าให้บรรลุตามเป้าหมาย ในพื้นที่ป่าสงวนแห่งชาติ ตามพระราชบัญญัติป่าสงวนแห่งชาติ พ.ศ. ๒๕๐๗ และพื้นที่ป่าไม้ตามพระราชบัญญัติป่าไม้พุทธศักราช ๒๔๘๔ ที่อยู่ในความรับผิดชอบ

(๒) ศึกษา วิจัย พัฒนาเพื่อหาแนวทางรูปแบบ วิธีการในการป้องกันและควบคุมไฟฟ้าในพื้นที่รับผิดชอบ เพื่อสนับสนุนการกำหนดนโยบาย แนวทางปฏิบัติงานแก่ผู้เกี่ยวข้อง

(๓) บังคับบัญชา ควบคุม ดูแลหน่วยส่งเสริมการควบคุมไฟฟ้าในพื้นที่รับผิดชอบ เพื่อให้การปฏิบัติงานเป็นไปตามภารกิจของหน่วยส่งเสริมการควบคุมไฟฟ้า

(๔) ดำเนินการวิเคราะห์และออกแบบหลักสูตรที่เหมาะสมเพื่อการฝึกอบรมด้านการป้องกันและควบคุมไฟฟ้า รวมทั้งจัดการฝึกอบรมด้านการป้องกันและควบคุมไฟฟ้าให้กับบุคลากรของกรมป่าไม้ และหน่วยงานอื่นๆ

(๕) ศึกษาและพัฒนาเพื่อกำหนดรูปแบบและกระบวนการมีส่วนร่วมของราษฎร องค์กรปกครองส่วนท้องถิ่น (อปท.) และเครือข่ายความร่วมมืออื่นเพื่อใช้เป็นแนวทางในการป้องกันและควบคุมไฟฟ้า

(๖) สนับสนุนงานการเสริมสร้างเครือข่ายความร่วมมือในการควบคุมไฟฟ้าให้กับหน่วยส่งเสริมการควบคุมไฟฟ้าหมู่บ้านเป้าหมาย และองค์กรปกครองส่วนท้องถิ่น (อปท.) โดยการมีส่วนร่วมจากทุกภาคส่วน

(๗) สนธิกำลังหน่วยส่งเสริมการควบคุมไฟฟ้าในพื้นที่รับผิดชอบและหน่วยงานต่างๆ เพื่อสนับสนุนภารกิจการควบคุมไฟฟ้าในพื้นที่รับผิดชอบ

(๘) พัฒนาการจัดทำสื่อประชาสัมพันธ์ พิจารณารูปแบบที่จะทำการเผยแพร่ในลักษณะใหม่ๆ รวมทั้งช่องทางที่จะทำการเผยแพร่ที่ทันสมัยเข้าถึงกลุ่มเป้าหมายในการสร้างความเข้าใจให้แก่หน่วยงานราชการ สถาบันการศึกษา ประชาชนทั่วไป ได้รับทราบถึงปัญหาผลกระทบจากไฟฟ้าและหมอกควันต่อสิ่งแวดล้อมและคุณภาพชีวิตของประชาชน

((๙) ปฏิบัติงาน...

(๙) ปฏิบัติงานอื่นๆ ที่ได้รับมอบหมาย

ประกอบด้วย

๗.๒.๑.๑ ศูนย์ส่งเสริมการควบคุมไฟฟ้าภาคเหนือ ที่ ๑ ปฏิบัติงาน และควบคุมการปฏิบัติงานของหน่วยส่งเสริมการควบคุมไฟฟ้า จำนวน ๑๒ หน่วย ได้แก่ หน่วยส่งเสริมการควบคุมไฟฟ้าเชียงใหม่ หน่วยส่งเสริมการควบคุมไฟฟ้าเชียงดาว หน่วยส่งเสริมการควบคุมไฟฟ้าอมก๋อย หน่วยส่งเสริมการควบคุมไฟฟ้าแม่แจ่ม หน่วยส่งเสริมการควบคุมไฟฟ้าแม่ฮ่องสอน หน่วยส่งเสริมการควบคุมไฟฟ้าแม่ลาน้อย หน่วยส่งเสริมการควบคุมไฟฟ้าสบเมย หน่วยส่งเสริมการควบคุมไฟฟ้าลำพูน หน่วยส่งเสริมการควบคุมไฟฟ้าแม่ทา หน่วยส่งเสริมการควบคุมไฟฟ้าลำปาง หน่วยส่งเสริมการควบคุมไฟฟ้าเสริมงาม และหน่วยส่งเสริมการควบคุมไฟฟ้าแจ้ห่ม

๗.๒.๑.๒ ศูนย์ส่งเสริมการควบคุมไฟฟ้าภาคเหนือ ที่ ๒ ปฏิบัติงาน และควบคุมการปฏิบัติงานของหน่วยส่งเสริมการควบคุมไฟฟ้า จำนวน ๑๐ หน่วย ได้แก่ หน่วยส่งเสริมการควบคุมไฟฟ้าเชียงราย หน่วยส่งเสริมการควบคุมไฟฟ้าแม่ฟ้าหลวง หน่วยส่งเสริมการควบคุมไฟฟ้าแม่สรวย หน่วยส่งเสริมการควบคุมไฟฟ้าเทิง หน่วยส่งเสริมการควบคุมไฟฟ้าน่าน หน่วยส่งเสริมการควบคุมไฟฟ้าน่าน้อย หน่วยส่งเสริมการควบคุมไฟฟ้าแพร่ หน่วยส่งเสริมการควบคุมไฟฟ้าร้องกวาง หน่วยส่งเสริมการควบคุมไฟฟ้าพะเยา และหน่วยส่งเสริมการควบคุมไฟฟ้าปง

๗.๒.๑.๓ ศูนย์ส่งเสริมการควบคุมไฟฟ้าภาคเหนือ ที่ ๓ ปฏิบัติงาน และควบคุมการปฏิบัติงานของหน่วยส่งเสริมการควบคุมไฟฟ้า จำนวน ๑๐ หน่วย ได้แก่ หน่วยส่งเสริมการควบคุมไฟฟ้าตาก หน่วยส่งเสริมการควบคุมไฟฟ้าแม่ระมาด หน่วยส่งเสริมการควบคุมไฟฟ้าแม่สอด หน่วยส่งเสริมการควบคุมไฟฟ้าอุตรดิตถ์ หน่วยส่งเสริมการควบคุมไฟฟ้าพิษณุโลก หน่วยส่งเสริมการควบคุมไฟฟ้าสุโขทัย หน่วยส่งเสริมการควบคุมไฟฟ้ากำแพงเพชร หน่วยส่งเสริมการควบคุมไฟฟ้านครสวรรค์ หน่วยส่งเสริมการควบคุมไฟฟ้าเพชรบูรณ์ และหน่วยส่งเสริมการควบคุมไฟฟ้าวิเชียรบุรี

๗.๒.๑.๔ ศูนย์ส่งเสริมการควบคุมไฟฟ้าภาคตะวันออกเฉียงเหนือ ปฏิบัติงานและควบคุมการปฏิบัติงานของหน่วยส่งเสริมการควบคุมไฟฟ้า จำนวน ๑๑ หน่วย ได้แก่ หน่วยส่งเสริมการควบคุมไฟฟ้าขอนแก่น หน่วยส่งเสริมการควบคุมไฟฟ้าเลย หน่วยส่งเสริมการควบคุมไฟฟ้าอุดรธานี หน่วยส่งเสริมการควบคุมไฟฟ้าสกลนคร หน่วยส่งเสริมการควบคุมไฟฟ้ามุกดาหาร หน่วยส่งเสริมการควบคุมไฟฟ้าอุบลราชธานี หน่วยส่งเสริมการควบคุมไฟฟ้าชัยภูมิ หน่วยส่งเสริมการควบคุมไฟฟ้ากาฬสินธุ์ หน่วยส่งเสริมการควบคุมไฟฟ้านครราชสีมา หน่วยส่งเสริมการควบคุมไฟฟ้าสุรินทร์ และหน่วยส่งเสริมการควบคุมไฟฟ้าศรีสะเกษ

๗.๒.๑.๕ ศูนย์ส่งเสริมการควบคุมไฟฟ้าภาคกลาง ปฏิบัติงาน และควบคุมการปฏิบัติงานของหน่วยส่งเสริมการควบคุมไฟฟ้า จำนวน ๖ หน่วย ได้แก่ หน่วยส่งเสริมการควบคุมไฟฟ้าลพบุรี หน่วยส่งเสริมการควบคุมไฟฟ้าปราจีนบุรี หน่วยส่งเสริมการควบคุมไฟฟ้าสระแก้ว หน่วยส่งเสริมการควบคุมไฟฟ้าจันทบุรี หน่วยส่งเสริมการควบคุมไฟฟ้ากาญจนบุรี และหน่วยส่งเสริมการควบคุมไฟฟ้าเพชรบุรี

๗.๒.๑.๖ ศูนย์ส่งเสริมการควบคุมไฟฟ้าภาคใต้ ปฏิบัติงานและควบคุมการปฏิบัติงานของหน่วยส่งเสริมการควบคุมไฟฟ้า จำนวน ๓ หน่วย ได้แก่ หน่วยส่งเสริมการควบคุมไฟฟ้า สุราษฎร์ธานี หน่วยส่งเสริมการควบคุมไฟฟ้านครศรีธรรมราช และหน่วยส่งเสริมการควบคุมไฟฟ้าสงขลา

๗.๒.๒ หน่วยฝึกอบรมการควบคุมไฟฟ้า จำนวน ๒ หน่วย ประกอบด้วย

๗.๒.๒.๑ หน่วยฝึกอบรมการควบคุมไฟฟ้าภาคเหนือ

๗.๒.๒.๒ หน่วยฝึกอบรมการควบคุมไฟฟ้าภาคตะวันออกเฉียงเหนือ

มีหน้าที่รับผิดชอบ

(๑) ดำเนินการวิเคราะห์และออกแบบหลักสูตรที่เหมาะสมเพื่อการฝึกอบรมด้านการป้องกันและควบคุมไฟฟ้า

(๒) จัดการฝึกอบรมด้านการป้องกันและควบคุมไฟฟ้าให้กับบุคลากรของกรมป่าไม้และหน่วยงานอื่นๆ

(๓) ศึกษาและพัฒนาเพื่อกำหนดรูปแบบและกระบวนการมีส่วนร่วมของราษฎร องค์การปกครองส่วนท้องถิ่น (อปท.) และเครือข่ายความร่วมมืออื่นเพื่อใช้เป็นแนวทางในการป้องกันและควบคุมไฟฟ้า

(๔) ดำเนินการป้องกันและปราบปรามการกระทำผิดกฎหมายว่าด้วยการป่าไม้

(๕) ปฏิบัติงานอื่นๆ ที่ได้รับมอบหมาย

๗.๒.๓ หน่วยส่งเสริมการควบคุมไฟฟ้า จำนวน ๕๒ หน่วย มีหน้าที่รับผิดชอบ

ดังนี้

(๑) ศึกษาพัฒนาจัดทำข้อมูลพื้นฐานการป้องกันไฟฟ้าและควบคุมหมอกควัน

(๒) เตรียมความพร้อมในการป้องกันไฟฟ้าและควบคุมหมอกควัน

(๓) ส่งเสริมองค์การปกครองส่วนท้องถิ่น (อปท.) ในการปฏิบัติงานป้องกัน

ไฟฟ้าและควบคุมหมอกควัน

(๔) การปฏิบัติงานดับไฟฟ้า

- (๕) การจัดการภายหลังการเกิดไฟฟ้า
- (๖) สรุปผลการปฏิบัติงานของหน่วยส่งเสริมการควบคุมไฟฟ้าประจำเดือน และประจำปีเสนอศูนย์ส่งเสริมการควบคุมไฟฟ้า ส่วนควบคุมไฟฟ้า และสำนักป้องกันรักษาป่าและควบคุมไฟฟ้า
- (๗) ดำเนินการป้องกันและปราบปรามการกระทำผิดกฎหมายว่าด้วยการป่าไม้
- (๘) ปฏิบัติงานอื่นๆ ที่ได้รับมอบหมาย

๘. ส่วนด้านป่าไม้ มีหน้าที่รับผิดชอบ

- (๑) ดำเนินการเกี่ยวกับการอนุญาตนำไม้หรือของป่าเคลื่อนที่ตามกฎหมายว่าด้วยการป่าไม้
- (๒) ควบคุม กำกับ และตรวจสอบการนำไม้หรือของป่าเคลื่อนที่
- (๓) ดำเนินการเกี่ยวกับการตรวจสอบและควบคุมการนำไม้หรือของป่าเข้ามาในราชอาณาจักร ตามกฎหมายว่าด้วยการป่าไม้และกฎหมายอื่นที่เกี่ยวข้อง
- (๔) ตรวจสอบ รับรอง แนะนำ และควบคุมเกี่ยวกับไม้ที่เคยอยู่ในสภาพไม้เรือนเก่าหรือไม้ที่เคยอยู่ในสภาพเครื่องใช้ ซึ่งพ้นจากสภาพเป็นสิ่งปลูกสร้างหรือเครื่องใช้
- (๕) ดำเนินการตั้ง ยุบ ปรับปรุง เขตด้านป่าไม้ และการทำงานด้านด้านป่าไม้ให้ประสานงานได้ทั่วประเทศ
- (๖) ดำเนินการเชื่อมโยงข้อมูลทางอิเล็กทรอนิกส์ระหว่างหน่วยงานของรัฐ (G๒G) และภาคธุรกิจ (B๒G/G๒B) ผ่านระบบ National Single Window (NSW) ให้ครบถ้วนทุกหน่วยงานและ/หรือทุกประเภทสินค้าไม้ที่กรมป่าไม้ดำเนินการควบคุมกำกับตามข้อตกลง ระเบียบและกฎหมายที่เกี่ยวข้อง
- (๗) พัฒนาระบบการออกใบเบิกทางอิเล็กทรอนิกส์ การตรวจสอบควบคุมการนำไม้เคลื่อนที่ทางอิเล็กทรอนิกส์ การชำระค่าธรรมเนียมต่างๆ ด้วยระบบ e-payment และการพัฒนา ด้านเทคโนโลยีสารสนเทศอื่นๆ รวมถึงประสานการปฏิบัติงานกับหน่วยงานที่ปฏิบัติงานในระบบ RFD Single Window
- (๘) ปฏิบัติงานร่วม หรือสนับสนุนการปฏิบัติงานของหน่วยงานที่เกี่ยวข้อง หรือที่ได้รับมอบหมาย
- (๙) ดำเนินการป้องกันและปราบปรามการกระทำผิดกฎหมายว่าด้วยการป่าไม้
- (๑๐) ปฏิบัติงานอื่นที่เกี่ยวข้องหรือที่ได้รับมอบหมาย

ประกอบด้วย

๘.๑ ฝ่ายบริหารทั่วไป มีหน้าที่รับผิดชอบ

(๑) ดำเนินการเกี่ยวกับงานธุรการ งานสารบรรณ งานการเงินและบัญชี พัสดุ ครุภัณฑ์ งานด้านบุคลากร

(๒) ติดตาม รวบรวม และจัดทำรายงานเกี่ยวกับการพัฒนาระบบราชการ การบริหารความเสี่ยง และการควบคุมภายในของส่วน

(๓) ดำเนินการเกี่ยวกับแผนงานและงบประมาณ

(๔) ปฏิบัติงานอื่นๆ ที่ได้รับมอบหมาย

๘.๒ ฝ่ายอนุญาตและบริการ มีหน้าที่รับผิดชอบ

(๑) การอนุญาตผ่อนผันให้ออกใบเบิกทางนำไม้หรือของป่าเคลื่อนที่ ฉบับเดียว กำกับกับการนำเคลื่อนที่ โดยใช้พาหนะหลายลำหรือหลายคัน

(๒) การอนุญาตให้ออกใบเบิกทางนำไม้สักเคลื่อนที่ขึ้นไปยังจังหวัดใน ภาคเหนือ

(๓) การอนุญาตให้ออกใบเบิกทางไม้แปรรูปที่มีขนาดความหนาเกิน ๑๒ นิ้ว (๓๐.๔๘ เซนติเมตร)

(๔) การอนุญาตให้ออกใบเบิกทางไม้กฤษณาที่นำเข้ามาในราชอาณาจักร

(๕) การตรวจสอบ รับรอง แนะนำ และควบคุมเกี่ยวกับไม้ที่เคยอยู่ใน สภาพไม้เรือนเก่า หรือไม้ที่เคยอยู่ในสภาพเครื่องใช้ ซึ่งพ้นจากสภาพเป็นสิ่งปลูกสร้างหรือเครื่องใช้

(๖) ปฏิบัติงานอื่นๆ ที่ได้รับมอบหมาย

๘.๓ ฝ่ายปฏิบัติการด้านป่าไม้ มีหน้าที่รับผิดชอบ

(๑) การตั้ง ยุบ ปรับปรุงเขตด้านป่าไม้ และการทำงานด้านด้านป่าไม้ให้ ประสานงานได้ทั่วประเทศ

(๒) การตรวจสอบติดตามผลการปฏิบัติงานให้เป็นไปตามวัตถุประสงค์ที่ได้รับ อนุญาตจากกรมป่าไม้ รวมทั้งระเบียบ กฎหมายที่เกี่ยวข้อง

(๓) การตรวจสอบและควบคุมการนำไม้หรือของป่าเคลื่อนที่ ตามระเบียบ กรมป่าไม้วาดด้วยการนำไม้หรือของป่าเคลื่อนที่

(๔) การตรวจสอบการนำไม้หรือของป่าที่นำเข้ามาในราชอาณาจักร ร่วมกับ เจ้าหน้าที่ศุลกากร

(๕) งานระบบข้อมูลและสถิติการนำไม้หรือของป่าเข้ามาในราชอาณาจักร และการนำไม้หรือของป่าเคลื่อนที่

(๖) สนับสนุนการบังคับใช้กฎหมายเกี่ยวกับการป่าไม้

(๗) ปฏิบัติงานอื่นๆ ที่ได้รับมอบหมาย

๘.๔ ฝ่ายสารสนเทศด้านป่าไม้ มีหน้าที่รับผิดชอบ

(๑) ดำเนินการเชื่อมโยงข้อมูลทางอิเล็กทรอนิกส์ระหว่างหน่วยงานของรัฐ (G2G) และภาคธุรกิจ (B2G/G2B) ผ่านระบบ National Single Window (NSW) ให้ครบถ้วนทุกหน่วยงาน และ/หรือทุกประเภทสินค้าไม้ที่กรมป่าไม้ดำเนินการควบคุมกำกับตามข้อตกลงระเบียบและกฎหมายที่เกี่ยวข้อง

(๒) บริหารจัดการระบบสารสนเทศเพื่อสนับสนุนการทำงานของด้านป่าไม้ ในสังกัดกรมป่าไม้

(๓) ตรวจสอบติดตาม จัดเก็บรวบรวมสถิติต่างๆ ในการปฏิบัติงานของเจ้าหน้าที่ด้านป่าไม้ในสังกัดกรมป่าไม้เพื่อรวบรวมเป็นฐานข้อมูล

(๔) พัฒนาระบบการออกใบเบิกทางอิเล็กทรอนิกส์ การตรวจสอบควบคุมการนำไม้เคลื่อนที่ทางอิเล็กทรอนิกส์ การชำระค่าธรรมเนียมต่างๆ ด้วยระบบ e-payment และการพัฒนาด้านเทคโนโลยีสารสนเทศอื่นๆ รวมถึงประสานการปฏิบัติงานกับหน่วยงานที่ปฏิบัติงานในระบบ RFD Single Window

(๕) ประชาสัมพันธ์ เผยแพร่ข้อมูลข่าวสารของส่วนด้านป่าไม้ ให้ผู้รับบริการประชาชนทั่วไป และหน่วยงานที่เกี่ยวข้องทั้งภายในและภายนอกรับทราบและเข้าใจขั้นตอนการขอรับบริการงานด้านป่าไม้

(๖) ปฏิบัติงานอื่นๆ ที่ได้รับมอบหมาย

๘.๕ ส่วนกิจการพิเศษ มีหน้าที่รับผิดชอบ

(๑) ปฏิบัติตามแผนการข่าวกรอง รวบรวมข้อมูลการสืบสวน สืบหาแหล่งข่าว วิเคราะห์ขยายผลติดตามผู้กระทำผิด

(๒) สืบสวนดำเนินคดีในกรณีที่พบการกระทำผิดคดีร้ายใหญ่ คดีที่มีอิทธิพล และคดีที่มีความสลับซับซ้อน

(๓) บูรณาการปฏิบัติงานกับหน่วยงานอื่นที่เกี่ยวข้อง ตามกฎหมายว่าด้วยการป่าไม้

(๔) ปฏิบัติงานอำนวยความสะดวกพิเศษให้ประสิทธิผลสูงสุด

(๕) ประสานงานการตรวจสอบเอกสารสิทธิ์ที่ดินในเขตป่าไม้กับหน่วยงานอื่นที่เกี่ยวข้อง และติดตามประสานงานเกี่ยวกับผลคดีตามกฎหมายว่าด้วยการป่าไม้

(๖) ดำเนินการป้องกันและปราบปรามการกระทำผิดกฎหมายว่าด้วยการป่าไม้

(๗) ปฏิบัติงานอื่นๆ ที่ได้รับมอบหมาย

ประกอบด้วย

๙.๑ ฝ่ายบริหารทั่วไป มีหน้าที่รับผิดชอบเกี่ยวกับงานธุรการ งานสารบรรณ งานการเงินและบัญชี พัสดุ ครุภัณฑ์ งานด้านบุคลากร ควบคุมการเบิกจ่ายงบประมาณ ติดตาม รวบรวม และจัดทำรายงานเกี่ยวกับการพัฒนาระบบราชการ การบริหารความเสี่ยง การควบคุมภายในของส่วน และปฏิบัติงานอื่นๆ ที่ได้รับมอบหมาย

๙.๒ ฝ่ายปฏิบัติการพิเศษ (หน่วยแพทย์ไพร) มีหน้าที่ความรับผิดชอบด้านการสืบสวนดำเนินคดี สนธิกำลังร่วมกับเจ้าหน้าที่ป่าไม้ในส่วนภูมิภาค และส่วนราชการอื่น เพื่อปฏิบัติงานด้านป้องกันและปราบปรามการลักลอบตัดไม้ทำลายป่า เพื่อดำเนินคดีกับผู้ที่มีอิทธิพล และมีความสลับซับซ้อน ซึ่งจะต้องเข้าปฏิบัติการโดยเร่งด่วน และปฏิบัติงานอื่นๆ ที่ได้รับมอบหมาย

๙.๓ ฝ่ายปฏิบัติการด้านการข่าว มีหน้าที่สืบและหาข่าวทางลับ ตลอดจนรวบรวมข่าวที่เกี่ยวข้องกับป่าไม้ และสถานการณ์อื่นๆ ที่ดำเนินการเป็นขบวนการในการกระทำผิดกฎหมาย ว่าด้วยป่าไม้ทุกฉบับ เพื่อนำมาพิจารณาประกอบการปราบปรามผู้กระทำผิด และขยายผลให้ถึงกลุ่มบุคคลผู้เกี่ยวข้อง และปฏิบัติงานอื่นๆ ที่ได้รับมอบหมาย

๙.๔ ฝ่ายประสานคดีพิเศษ มีหน้าที่ด้านการติดตาม ประสานงานกับหน่วยงานในกระบวนการยุติธรรม เพื่อเร่งรัดดำเนินคดีตามความผิดอันเกี่ยวกับกฎหมายว่าด้วยการป่าไม้ ประสานงานการตรวจสอบเอกสารสิทธิ์ที่ออกโดยมิชอบในเขตพื้นที่ป่าไม้ ตามระเบียบและกฎหมายที่เกี่ยวข้อง รวมถึงรวบรวม จัดทำ ข้อมูลสถิติคดี และปฏิบัติงานอื่นๆ ที่ได้รับมอบหมาย

หมายเหตุ ด้านป่าไม้ จำนวน ๓๔ ด้าน ตามบัญชีรายชื่อด้านป่าไม้ แนบท้ายคำสั่งนี้

อนึ่ง บรรดาคำสั่งอื่นใดที่ขัดหรือแย้งกับคำสั่งนี้ให้ยกเลิก และให้ใช้คำสั่งนี้แทน

ทั้งนี้ ตั้งแต่วันที่ ๑ มกราคม ๒๕๖๐ เป็นต้นไป

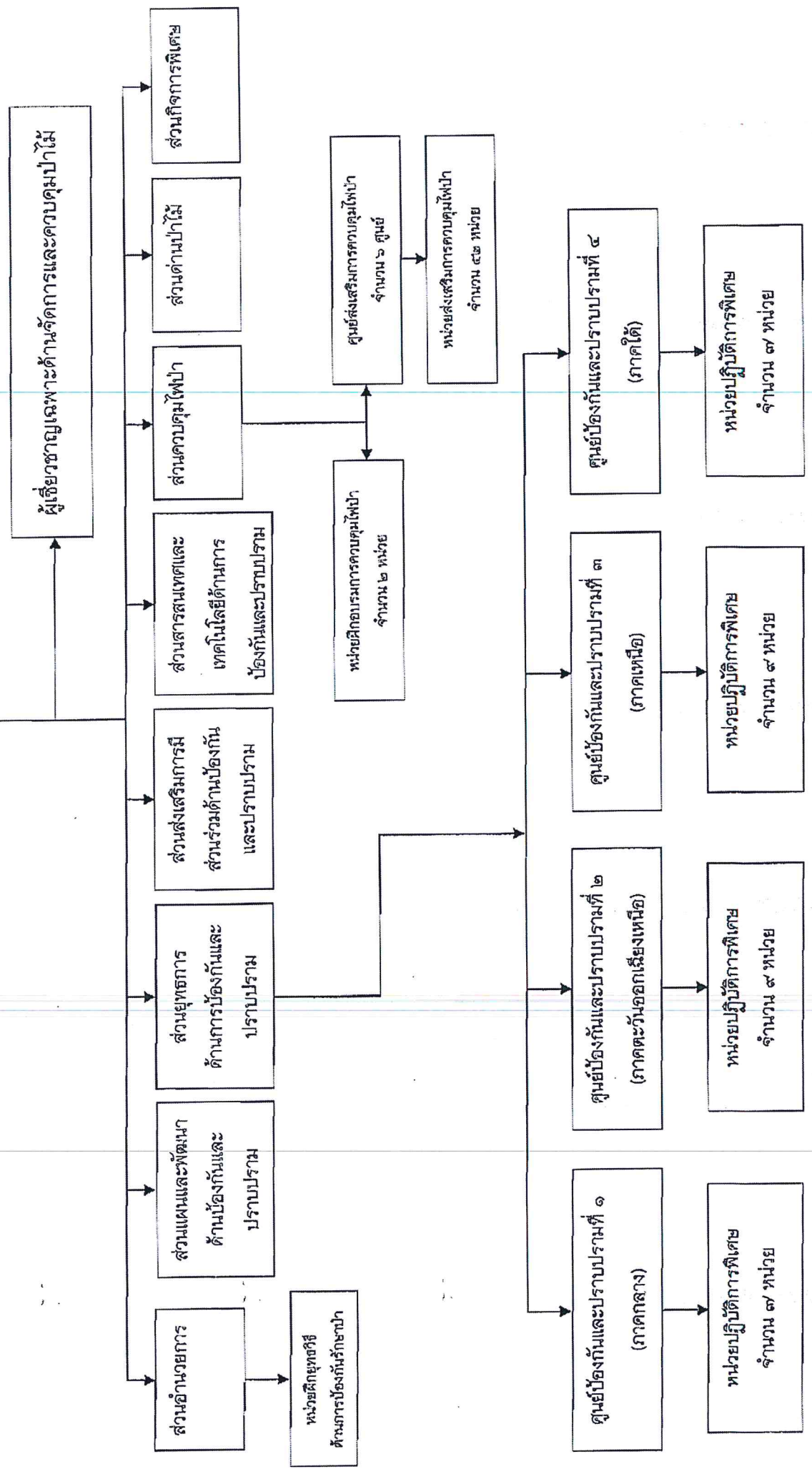
สั่ง ณ วันที่ ๑๑ มกราคม พ.ศ. ๒๕๖๐

สำเนาถูกต้อง
ส.ศ.อ.หญิง
(บุญมา ชุมพวง)

นักจัดการงานทั่วไปชำนาญการ

(ลงนาม) ชลธิศ สุรัสวดี
(นายชลธิศ สุรัสวดี)
อธิบดีกรมป่าไม้

สำนักป้องกันรักษาป่าและควบคุมไฟป่า



บัญชีรายชื่อด้านป่าไม้ สำนักป้องกันรักษาป่าและควบคุมไฟป่า

แนบท้ายคำสั่งกรมป่าไม้ ที่

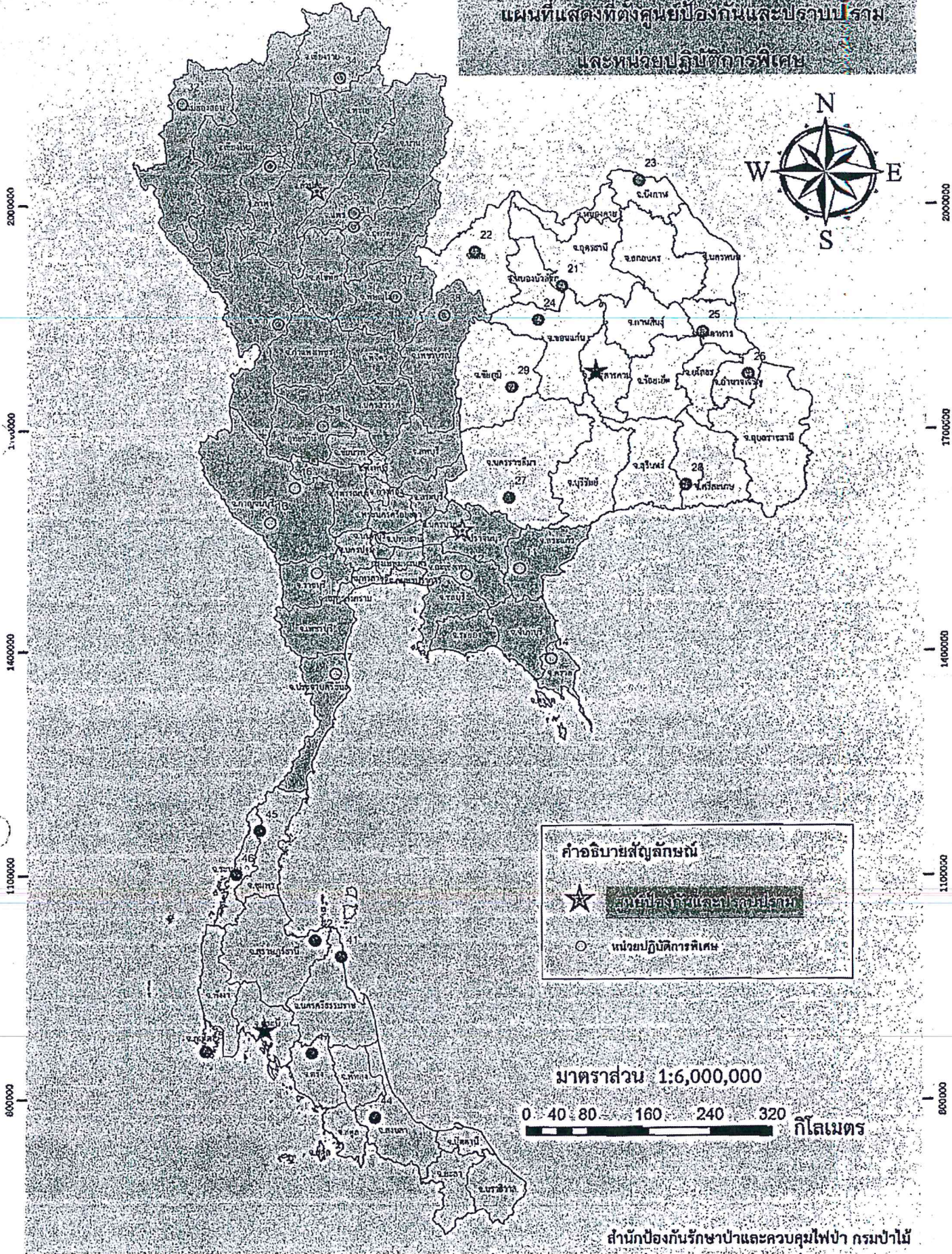
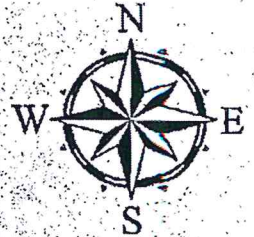
/๒๕๖๐ ลงวันที่

มกราคม ๒๕๖๐

ลำดับ ที่	ด้านป่าไม้	จังหวัด	ลำดับ ที่	ด้านป่าไม้	จังหวัด
	<u>ด้านป่าไม้ประเภท ๑</u>		๒๓	ด้านป่าไม้เชียงราย	เชียงราย
๑	ด้านป่าไม้หินกอง	สระบุรี	๒๔	ด้านป่าไม้เชียงใหม่	เชียงใหม่
๒	ด้านป่าไม้บางทราย	ชลบุรี	๒๕	ด้านป่าไม้ังาว	ลำปาง
๓	ด้านป่าไม้นครชัยศรี	นครปฐม	๒๖	ด้านป่าไม้เด่นชัย	แพร่
๔	ด้านป่าไม้กาญจนบุรี	กาญจนบุรี	๒๗	ด้านป่าไม้สุโขทัย	สุโขทัย
๕	ด้านป่าไม้กบินทร์บุรี	ปราจีนบุรี	๒๘	ด้านป่าไม้ตาก	ตาก
๖	ด้านป่าไม้บางไทร	พระนครศรีอยุธยา	๒๙	ด้านป่าไม้พิษณุโลก	พิษณุโลก
๗	ด้านป่าไม้ลาดหลุมแก้ว	ปทุมธานี	๓๐	ด้านป่าไม้ปากน้ำโพ	นครสวรรค์
๘	ด้านป่าไม้ฉะเชิงเทรา	ฉะเชิงเทรา	๓๑	ด้านป่าไม้น่าน	น่าน
๙	ด้านป่าไม้สิงห์บุรี	สิงห์บุรี	๓๒	ด้านป่าไม้ปฐมพร	ชุมพร
๑๐	ด้านป่าไม้สมุทรปราการ	สมุทรปราการ	๓๓	ด้านป่าไม้พุนพิน	สุราษฎร์ธานี
๑๑	ด้านป่าไม้มหาชัย	สมุทรสาคร	๓๔	ด้านป่าไม้จะนะ	สงขลา
๑๒	ด้านป่าไม้ประจวบคีรีขันธ์	ประจวบคีรีขันธ์	๓๕	ด้านป่าไม้ระนอง	ระนอง
๑๓	ด้านป่าไม้ปากท่อ	ราชบุรี	๓๖	ด้านป่าไม้สุโขทัย-ลก	นราธิวาส
๑๔	ด้านป่าไม้บ้านไผ่	ขอนแก่น	๓๗	ด้านป่าไม้ทุ่งสง	นครศรีธรรมราช
๑๕	ด้านป่าไม้หนองบัวโคก	ชัยภูมิ		<u>ด้านป่าไม้ประเภท ๒</u>	
๑๖	ด้านป่าไม้ท่าลี่	เลย	๓๘	ด้านป่าไม้กรุงเทพ	
๑๗	ด้านป่าไม้หนองคาย-เวียงจันทน์	หนองคาย		- ด้านป่าไม้กรุงเทพ สาขาบางเขน	
๑๘	ด้านป่าไม้นครพนม	นครพนม		- ด้านป่าไม้กรุงเทพ สาขาบางโพ	
๑๙	ด้านป่าไม้มุกดาหาร	มุกดาหาร		- ด้านป่าไม้กรุงเทพ สาขาลาดกระบัง	
๒๐	ด้านป่าไม้พิบูลมังสาหาร	อุบลราชธานี		- ด้านป่าไม้กรุงเทพ สาขาคลองเตย	
๒๑	ด้านป่าไม้บึงกาฬ	บึงกาฬ			
๒๒	ด้านป่าไม้ปากช่อง	นครราชสีมา			

200000 400000 600000 800000 1000000 1200000

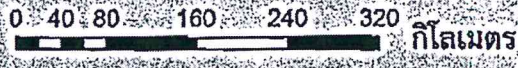
แผนที่แสดงที่ตั้งศูนย์ป้องกันและปราบปราม
และหน่วยปฏิบัติการพิเศษ



คำอธิบายสัญลักษณ์

- ★ ศูนย์ป้องกันและปราบปราม
- หน่วยปฏิบัติการพิเศษ

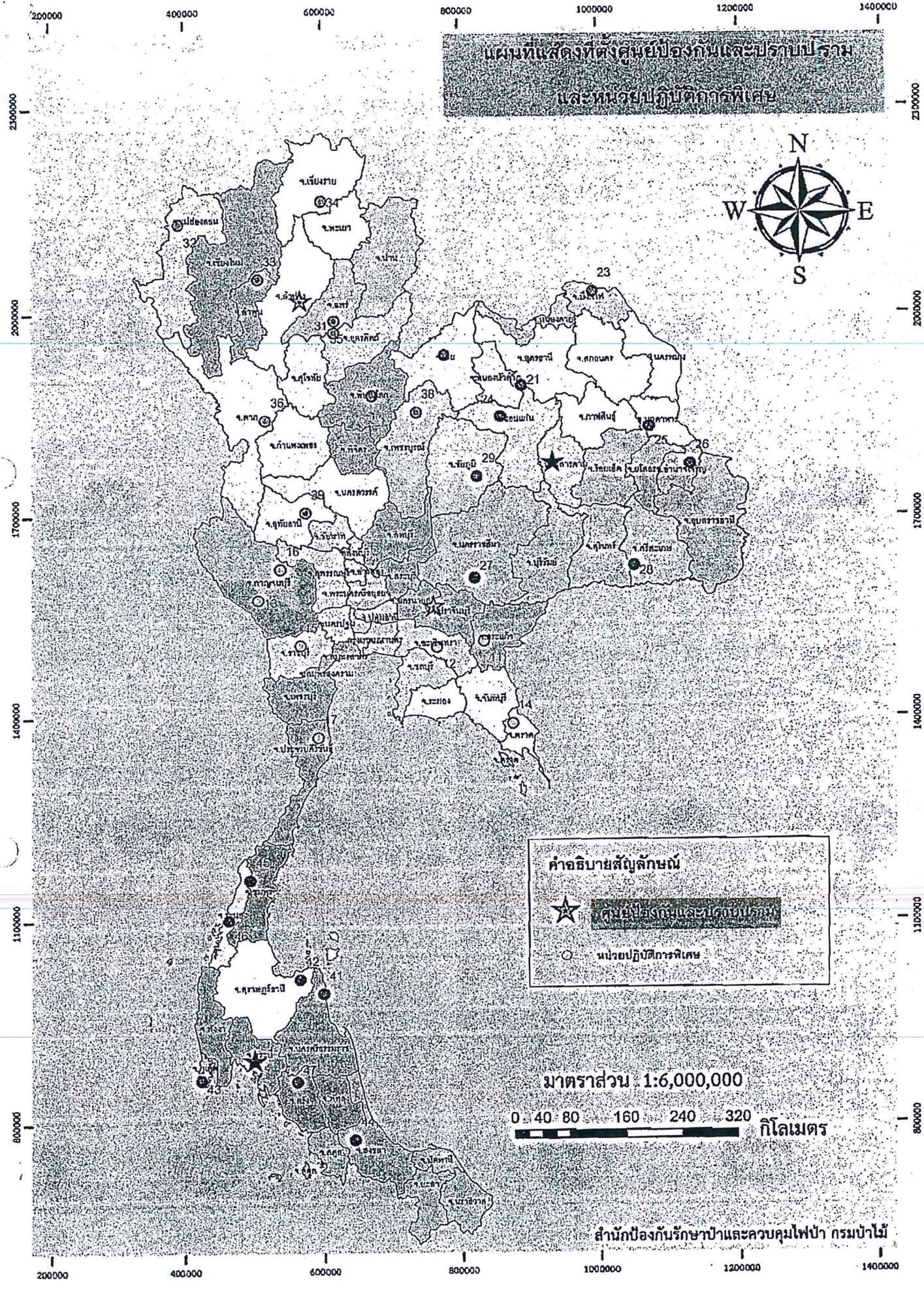
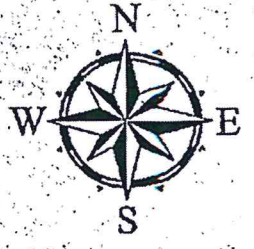
มาตราส่วน 1:6,000,000



สำนักป้องกันรักษาป่าและควบคุมไฟป่า กรมป่าไม้

200000 400000 600000 800000 1000000 1200000

แผนที่แสดงที่ตั้งศูนย์ป้องกันและปราบปราม
และหน่วยปฏิบัติการพิเศษ



คำอธิบายสัญลักษณ์

- ☆ ศูนย์ป้องกันและปราบปราม
- หน่วยปฏิบัติการพิเศษ

มาตราส่วน 1:6,000,000
0 40 80 160 240 320 กิโลเมตร

สำนักป้องกันรักษาป่าและควบคุมไฟป่า กรมป่าไม้