



บันทึกข้อความ

ส่วนราชการ สำนักงานจัดการทรัพยากรป่าไม้ที่ ๑๑ (สุราษฎร์ธานี) ส่วนอำนวยการ โทร ๐ ๗๗๒๓๗ ๕๔๑๖

ที่ ทส ๑๖๒๔.๑/ ๕๗๗/๕ วันที่ ๗ ธันวาคม ๒๕๕๙

เรื่อง แนวทางการตรวจสอบและประเมินผลภาคราชการ ประจำปีงบประมาณ พ.ศ. ๒๕๖๐

เรียน ผู้อำนวยการส่วนทุกส่วน
หัวหน้ากลุ่มทุกกลุ่ม
ป่าไม้จังหวัดทุกจังหวัด
ผู้อำนวยการศูนย์จัดการกลุ่มป่าสงวนแห่งชาติทุกศูนย์

สำนักงานจัดการทรัพยากรป่าไม้ที่ ๑๑ (สุราษฎร์ธานี) ขอส่งสำเนาหนังสือกลุ่มตรวจสอบภายใน ที่ ทส ๑๖๐๐.๘/ว๔๑๘ ลงวันที่ ๒๔ พฤศจิกายน ๒๕๕๙ เรื่อง แนวทางการตรวจสอบและประเมินผลภาคราชการ ประจำปีงบประมาณ พ.ศ. ๒๕๖๐ รายละเอียดตามเอกสารที่แนบมาพร้อมนี้

จึงเรียนมาเพื่อทราบและถือปฏิบัติในส่วนที่เกี่ยวข้องต่อไป

นายสงกรานต์ ศรีธรรม

นักวิชาการป่าไม้ชำนาญการพิเศษ

ผู้อำนวยการแทนผู้อำนวยการสำนักงานจัดการทรัพยากรป่าไม้ที่ ๑๑



ส่วนราชการ
 รัชต์
 หน. 6 S.A. 2559
 เวลา

บันทึกข้อความ

20245
 6 S.A. 2559

29/6/256

ส่วนราชการ กลุ่มตรวจสอบภายใน โทร. ๐ ๒๕๖๑ ๔๒๙๒-๓ ต่อ ๕๑๖๐, ๕๑๖๑

ที่ ทส.๑๖๐๐.๔/ว ๕๑๘ วันที่ ๒๕ พฤศจิกายน ๒๕๕๙

เรื่อง แนวทางการตรวจสอบและประเมินผลภาคราชการ ประจำปีงบประมาณ พ.ศ. ๒๕๖๐

- เรียน ผู้ตรวจราชการกรมป่าไม้ทุกท่าน
- ผู้อำนวยการสำนักทุกสำนัก
- ผู้อำนวยการสำนักจัดการทรัพยากรป่าไม้ ที่ ๑ - ๑๓
- ผู้อำนวยการสำนักจัดการทรัพยากรป่าไม้สาขาทุกสาขา
- ผู้อำนวยการกลุ่มพัฒนาระบบบริหาร

กลุ่มตรวจสอบภายใน ขอส่งสำเนาหนังสือคณะกรรมการตรวจสอบและประเมินผลภาคราชการ ที่ นร (ค.ต.ป.) ๑๒๑๐/ว ๒ ลงวันที่ ๓๐ กันยายน ๒๕๕๙ เรื่อง แนวทางการตรวจสอบและประเมินผลภาคราชการ ประจำปีงบประมาณ พ.ศ. ๒๕๖๐ พร้อมเอกสารแนวทางการตรวจสอบและประเมินผลภาคราชการ ประจำปีงบประมาณ พ.ศ. ๒๕๖๐ และสำเนาหนังสือสำนักงาน ก.พ.ร. ที่ นร (ค.ต.ป.) ๑๒๑๐/ว ๕ ลงวันที่ ๕ ตุลาคม ๒๕๕๙ เรียนผู้ตรวจราชการกรมป่าไม้เพื่อโปรดทราบและหน่วยงานกรมป่าไม้เพื่อโปรดทราบและถือปฏิบัติในส่วนที่เกี่ยวข้องต่อไป

(นางสาวพรพิมล จ้อยเล็ก)
 หัวหน้ากลุ่มตรวจสอบภายใน

รอกินนา 1 ชุด.

เขียน ๓๐ ชุด ที่ 11 (งู)

- เพื่อโปรดทราบ
- กลุ่มตรวจสอบภายใน เสนอแนวทาง การตรวจสอบและประเมินผลภาคราชการ ประจำปีงบประมาณ พ.ศ. ๒๕๖๐ ไปยังหน่วยงานกรมป่าไม้ เพื่อโปรดทราบ (และ) ส่งปฏิทินในส่วนที่เกี่ยวข้อง
- เน้นพิจารณา (ส่วน) ฐาน / กลุ่ม / ต่อมา / ฝ่าฝืนข้อบังคับ
- เพื่อโปรดทราบ (และ) ส่งปฏิทินต่อไป
- 1 ชุด / ๑๓ นิทรรศการ

- ทบ
 - สำนักพัฒนาผล

๒๕ ส.ค. ๒๕๕๙

(นายจกริก ทรงรัตนพันธุ์)

ผู้อำนวยการสำนักจัดการทรัพยากรป่าไม้ที่ ๑๑ (สุราษฎร์ธานี)

(นางสาวปานทิพย์ ปลอดแก้ว)
 นักจัดการงานทั่วไปปฏิบัติการ

(นางพิชญ์ พิศัย)

นักวิชาการป่าไม้ชำนาญการ



กรมปศุสัตว์
วันที่ 30/8/14
วันที่ 04 ต.ค. 2559
เวลา 00.00

ที่ นร (ค.ต.ป.) ๑๒๑๐/ว ๒

คณะกรรมการตรวจสอบและ
ประเมินผลภาคราชการ
สำนักงาน ก.พ.ร.
ถนนพิษณุโลก กทม. ๑๐๓๐๐

๓๐ กันยายน ๒๕๕๙

กลุ่มตรวจสอบภายใน
วันที่ 2536
วันที่ 6 ต.ค. 14
เวลา

เรื่อง แนวทางการตรวจสอบและประเมินผลภาคราชการ ประจำปีงบประมาณ พ.ศ. ๒๕๖๐
เรียน อธิบดีกรมป่าไม้

สิ่งที่ส่งมาด้วย แนวทางการตรวจสอบและประเมินผลภาคราชการ ประจำปีงบประมาณ พ.ศ. ๒๕๖๐

ด้วยคณะกรรมการตรวจสอบและประเมินผลภาคราชการ (ค.ต.ป.) ในการประชุมครั้งที่ ๒/๒๕๕๙ เมื่อวันที่ ๒๗ กันยายน ๒๕๕๙ ได้มีมติเห็นชอบแนวทางการตรวจสอบและประเมินผลภาคราชการ ประจำปีงบประมาณ พ.ศ. ๒๕๖๐ โดยกำหนดประเด็นหัวข้อในการตรวจสอบและประเมินผลเพื่อให้คณะกรรมการตรวจสอบและประเมินผลคณะต่าง ๆ ใช้เป็นแนวทางในการติดตาม ตรวจสอบ และประเมินผลการปฏิบัติราชการของส่วนราชการและจังหวัดต่อไป

เพื่อให้การติดตาม ตรวจสอบ และประเมินผลการปฏิบัติราชการของส่วนราชการเป็นไปตามแนวทางการตรวจสอบและประเมินผลภาคราชการ สำนักงาน ก.พ.ร. ในฐานะฝ่ายเลขานุการ ค.ต.ป. จึงใคร่ขอความร่วมมือให้ส่วนราชการระดับกรมถือปฏิบัติตามแนวทางการตรวจสอบและประเมินผลภาคราชการ รายละเอียดปรากฏตามสิ่งที่ส่งมาด้วย

จึงเรียนมาเพื่อโปรดทราบและถือปฏิบัติต่อไป

ขอแสดงความนับถือ

ช
ม.ร.๐๐๑๓๓๓๓๓๓
[Signature]

[Signature]

(นายชูเกียรติ รัตนชัยชาญ)

เลขาธิการ ก.พ.ร.

กรรมการและเลขานุการ ค.ต.ป.

(นายธวัชชัย ลัดกรุด)
ผู้อำนวยการสำนักบริหารการอนุรักษ์
๓๓๓

ฝ่ายเลขานุการ ค.ต.ป.

กองส่งเสริมการตรวจสอบและประเมินผลภาคราชการ

โทร. ๐ ๒๓๕๖ ๙๙๙๙ ต่อ ๙๙๓๐, ๘๘๖๘, ๘๙๓๑, ๘๘๑๖, ๘๙๒๗

โทรสาร ๐ ๒๓๕๖ ๙๙๓๑

๑/๓๓๓๓๓

- ๓๓๓๓๓

๒๕๕๙

๖ ตุลาคม ๒๐๑๔

[Handwritten mark]

แนวทางการตรวจสอบและประเมินผลภาคราชการ
ประจำปีงบประมาณ พ.ศ. ๒๕๖๐

การตรวจสอบและประเมินผลภาคราชการ เป็นเครื่องมือสำคัญของฝ่ายบริหารเพื่อติดตามประเมินผลการดำเนินงานของส่วนราชการให้สามารถบรรลุผลการดำเนินงานได้อย่างมีประสิทธิภาพ ประสิทธิผล และมีความโปร่งใสในการบริหารงาน ส่งเสริมให้ส่วนราชการดำเนินการบรรลุตามวัตถุประสงค์และเป้าหมายของหน่วยงานสามารถนำข้อค้นพบและข้อเสนอแนะที่ได้จากการตรวจสอบและประเมินผลมาใช้ในการปรับปรุงประสิทธิภาพการปฏิบัติงาน รวมทั้งผลการตรวจสอบและประเมินผลภาคราชการที่นำเสนอต่อผู้กำหนดนโยบายจะเป็นข้อมูลสำคัญเพื่อใช้ประกอบการตัดสินใจเชิงนโยบายให้กับฝ่ายบริหาร ตลอดจนการตรวจสอบและประเมินผลภาคราชการจะช่วยเสริมสร้างความเข้มแข็งของส่วนราชการให้มีระบบการกำกับดูแลตนเองที่ดี สร้างความน่าเชื่อถือและความมั่นใจให้เกิดขึ้นกับสาธารณชนต่อการดำเนินงานตามนโยบาย ยุทธศาสตร์ และผลงานของส่วนราชการว่าได้มีการตรวจสอบและกำกับดูแลอย่างรอบคอบถึงประสิทธิภาพ ประสิทธิผล ความคุ้มค่า และคุณภาพของการบริหารงาน

การดำเนินการตรวจสอบและประเมินผลภาคราชการที่ผ่านมา คณะกรรมการตรวจสอบและประเมินผลภาคราชการ (ค.ต.ป.) ได้กำหนดแนวทางการตรวจสอบและประเมินผลภาคราชการประจำปีในแต่ละปีงบประมาณ เพื่อใช้เป็นแนวทางดำเนินงานให้กับส่วนราชการและจังหวัด โดยเป็นการดำเนินการตามนัยข้อ ๓ ของระเบียบสำนักนายกรัฐมนตรีว่าด้วยการตรวจสอบและประเมินผลภาคราชการ พ.ศ. ๒๕๔๘ และที่แก้ไขเพิ่มเติม

ค.ต.ป. ได้กำหนดแนวทางการตรวจสอบและประเมินผลภาคราชการ ประจำปีงบประมาณ พ.ศ. ๒๕๖๐ เพื่อให้คณะกรรมการตรวจสอบและประเมินผลภาคราชการคณะต่าง ๆ ใช้เป็นแนวทางในการติดตาม ตรวจสอบ และประเมินผลการปฏิบัติราชการของส่วนราชการและจังหวัด โดยมีส่วนราชการระดับกรม กระทรวง และจังหวัด สนับสนุนข้อมูล เอกสาร หลักฐานรายงานต่าง ๆ เพื่อเสริมสร้างความน่าเชื่อถือและความมั่นใจแก่สาธารณชนต่อผลการดำเนินงานของส่วนราชการว่าได้มีการตรวจสอบและกำกับดูแลอย่างรอบคอบ และเป็นการเสริมสร้างความเข้มแข็งของการกำกับดูแลและควบคุมตนเองที่ดีของส่วนราชการ อันจะนำไปสู่การบรรลุเจตนารมณ์ตามหลักการบริหารกิจการบ้านเมืองที่ดี

แนวทางการตรวจสอบและประเมินผลภาคราชการ ประจำปีงบประมาณ พ.ศ. ๒๕๖๐ จะมุ่งเน้นการติดตาม ตรวจสอบ และประเมินผลโครงการที่สอดคล้องกับกรอบยุทธศาสตร์ชาติ ระยะ ๒๐ ปี (พ.ศ. ๒๕๖๐ - ๒๕๗๙) รวมถึงแผนพัฒนาเศรษฐกิจและสังคมแห่งชาติ ฉบับที่ ๑๒ (พ.ศ. ๒๕๖๐ - ๒๕๖๔) เพื่อสนับสนุนการขับเคลื่อนประเทศให้บรรลุวิสัยทัศน์ “มั่นคง มั่งคั่ง ยั่งยืน” ผ่านการดำเนินโครงการภายใต้แผนงานบูรณาการ ๒๕ แผนงานและแผนงานอื่น ๆ จำแนกตามยุทธศาสตร์ชาติทั้ง ๖ ด้าน การดำเนินงานภายใต้กรอบแนวทางดังกล่าว จะช่วยสะท้อนผลการดำเนินงานในแต่ละยุทธศาสตร์ รวมถึงภาพรวมของการขับเคลื่อนยุทธศาสตร์ชาติ โดยใช้การติดตามความก้าวหน้า วิเคราะห์ปัญหา อุปสรรค ของการดำเนินงาน เพื่อให้ข้อเสนอแนะที่เป็นประโยชน์และส่งเสริมการดำเนินงานให้เกิดประสิทธิภาพสูงสุดในการพัฒนาประเทศ โดยมีรายละเอียดของการดำเนินงาน ดังนี้

๑. ประเด็นการตรวจสอบและประเมินผลภาครัฐการ

การตรวจสอบและประเมินผลภาครัฐการตามแนวทางการตรวจสอบและประเมินผลภาครัฐการ ประจำปีงบประมาณ พ.ศ. ๒๕๖๐ ได้มุ่งเน้นการติดตาม ตรวจสอบ และประเมินผลโครงการตามกรอบยุทธศาสตร์ชาติ ระยะ ๒๐ ปี (พ.ศ. ๒๕๖๐ - ๒๕๗๙) ซึ่งมีห้วงการดำเนินงานสอดคล้องกับแผนพัฒนาเศรษฐกิจและสังคมแห่งชาติ ฉบับที่ ๑๒ (พ.ศ. ๒๕๖๐ - ๒๕๖๔) เพื่อสนับสนุนการดำเนินงานของรัฐบาล อันจะเป็นการขับเคลื่อนประเทศไทยให้บรรลุวิสัยทัศน์ “ประเทศไทยมีความมั่นคง มั่งคั่ง ยั่งยืน เป็นประเทศพัฒนาแล้ว ด้วยการพัฒนาตามปรัชญาของเศรษฐกิจพอเพียง” ซึ่งแนวทางการตรวจสอบและประเมินผลภาครัฐการ ประจำปีงบประมาณ พ.ศ. ๒๕๖๐ มีรายละเอียดดังนี้

๑. การติดตาม ตรวจสอบ และประเมินผลโครงการ

การติดตาม ตรวจสอบ และประเมินผลโครงการ ตามแนวทางการตรวจสอบและประเมินผลภาครัฐการ ประจำปีงบประมาณ พ.ศ. ๒๕๖๐ จะเป็นการติดตาม ตรวจสอบ และประเมินผลการดำเนินงานตามโครงการของส่วนราชการและจังหวัด ดังนี้

๑.๑ ประเภทแผนงาน/โครงการ

๑.๑.๑ กลุ่มแผนงาน/โครงการประเภทที่ ๑ : แผนงาน/โครงการตามยุทธศาสตร์ชาติ

เป็นการติดตาม ตรวจสอบ และประเมินผลโครงการ ซึ่ง ค.ต.ป. ประจำปีกระทรวง อ.ค.ต.ป. กลุ่มกระทรวง และ อ.ค.ต.ป. กลุ่มจังหวัดเป็นผู้พิจารณาคัดเลือกแผนงาน/โครงการ/กิจกรรม ตามแนวทางการตรวจสอบและประเมินผลภาครัฐการประจำปี ค.ต.ป. กำหนด ซึ่งมีหลักเกณฑ์การพิจารณาคัดเลือกแผนงาน/โครงการ/กิจกรรม จำแนกตามลักษณะการดำเนินงานเป็น ๒ ลักษณะ ดังนี้

๑) ลักษณะที่ ๑ : การดำเนินงานภายใต้นโยบายยุทธศาสตร์กระทรวงและจังหวัด

การคัดเลือกโครงการเพื่อดำเนินการติดตาม ตรวจสอบ และประเมินผลโครงการในลักษณะที่ ๑ ค.ต.ป. ประจำปีกระทรวง อ.ค.ต.ป. กลุ่มจังหวัด และ อ.ค.ต.ป. กลุ่มกระทรวงด้านบริหารและส่วนราชการไม่สังกัดสำนักนายกรัฐมนตรี กระทรวงหรือทบวง ต้องพิจารณาถึงความสอดคล้องเชื่อมโยงของโครงการกับกรอบยุทธศาสตร์ชาติ ระยะ ๒๐ ปี ยุทธศาสตร์กระทรวงและจังหวัด และแผนงานโครงการที่สำคัญของกระทรวงและจังหวัด โดยให้ ค.ต.ป. ประจำปีกระทรวง อ.ค.ต.ป. กลุ่มจังหวัด และ อ.ค.ต.ป. กลุ่มกระทรวงด้านบริหารและส่วนราชการไม่สังกัดสำนักนายกรัฐมนตรี กระทรวงหรือทบวง เป็นผู้พิจารณาคัดเลือกโครงการมาดำเนินการ จำนวนอย่างน้อย ๑ โครงการ/กิจกรรม ภายใต้หลักเกณฑ์ในการคัดเลือกโครงการ/กิจกรรมตามที่ ค.ต.ป. กำหนด

หลักเกณฑ์ในการคัดเลือกโครงการ/กิจกรรม

ค.ต.ป. ประจำปีกระทรวง อ.ค.ต.ป. กลุ่มจังหวัด และ อ.ค.ต.ป. กลุ่มกระทรวงด้านบริหารและส่วนราชการไม่สังกัดสำนักนายกรัฐมนตรี กระทรวงหรือทบวง พิจารณาคัดเลือกโครงการ/กิจกรรมเพื่อนำมาใช้ในการติดตาม ตรวจสอบ และประเมินผล โดยโครงการต้องมีลักษณะอย่างใดอย่างหนึ่งหรือหลายลักษณะดังต่อไปนี้

(๑) เป็นโครงการที่อยู่ระหว่างดำเนินการในปีงบประมาณและได้รับงบประมาณสูงในการดำเนินงาน รวมทั้งเป็นโครงการที่มีความเสี่ยงสูงในการดำเนินงาน หรือ

(๒) เป็นโครงการที่ดำเนินการต่อเนื่องจากปีงบประมาณที่ผ่านมาที่ได้รับงบประมาณสูงในการดำเนินงาน และเป็นโครงการที่มีความเสี่ยงสูงในการดำเนินงาน หรือ

(๓) เป็นโครงการที่ดำเนินการในปีงบประมาณ หรือเป็นโครงการต่อเนื่องจากปีงบประมาณที่ผ่านมา ซึ่งเป็นโครงการที่มีการบูรณาการการทำงานร่วมกับหน่วยงานอื่น หรือมีความร่วมมือกันระหว่างภาคส่วนต่าง ๆ หรือ

(๔) เป็นโครงการที่ดำเนินการในปีงบประมาณ หรือเป็นโครงการต่อเนื่องจากปีงบประมาณที่ผ่านมา ซึ่งเป็นโครงการที่อยู่ในขอบเขตการดำเนินงานตามนโยบายสำคัญเร่งด่วนของรัฐบาลทั้ง ๑๑ ด้าน

๒) ลักษณะที่ ๒ : การดำเนินงานภายใต้แผนงานบูรณาการตามยุทธศาสตร์การจัดสรรงบประมาณรายจ่าย ประจำปีงบประมาณ พ.ศ. ๒๕๖๐ ซึ่งสอดคล้องกับกรอบยุทธศาสตร์ชาติ ระยะ ๒๐ ปี จำนวน ๒๕ แผนงาน (รายละเอียดปรากฏตามภาคผนวก (ลำดับที่ ๙) “รายละเอียดแผนงานบูรณาการตามยุทธศาสตร์การจัดสรรงบประมาณ ประจำปีงบประมาณ พ.ศ. ๒๕๖๐”) โดยให้ ค.ต.ป. ประจำกระทรวง และ อ.ค.ต.ป. กลุ่มกระทรวง ร่วมกันพิจารณาคัดเลือกแผนงานบูรณาการ จำนวนอย่างน้อย ๑ แผนงาน สำหรับใช้ในการติดตาม ตรวจสอบ และประเมินผลของส่วนราชการ และให้ อ.ค.ต.ป. กลุ่มจังหวัด พิจารณาคัดเลือกแผนงานบูรณาการมาดำเนินการ จำนวนอย่างน้อย ๑ แผนงาน สำหรับใช้ในการติดตาม ตรวจสอบ และประเมินผลของจังหวัด ภายใต้หลักเกณฑ์ในการคัดเลือกแผนงานตามที่ ค.ต.ป. กำหนด ดังนี้

หลักเกณฑ์ในการคัดเลือกแผนงาน

ค.ต.ป. ประจำกระทรวง/อ.ค.ต.ป. กลุ่มกระทรวง และ อ.ค.ต.ป. กลุ่มจังหวัด พิจารณาคัดเลือกแผนงานเพื่อนำมาใช้ในการติดตาม ตรวจสอบ และประเมินผล

(๑) อ.ค.ต.ป. กลุ่มกระทรวง และ ค.ต.ป. ประจำกระทรวง ร่วมกันพิจารณาคัดเลือกแผนงานบูรณาการตามกลุ่มรายชื่อแผนงานบูรณาการที่ ค.ต.ป. กำหนดให้ ซึ่งกลุ่มรายชื่อแผนงานบูรณาการดังกล่าวที่กำหนดให้คัดเลือก พิจารณาจากยุทธศาสตร์ชาติที่สอดคล้องกับกลุ่มกระทรวง ความครอบคลุมของการประเมินผลภาพรวมแผนงานบูรณาการ จำนวนกระทรวงในกลุ่มที่มีส่วนร่วม งบประมาณที่ได้รับ และการดำเนินงานของกลุ่มกระทรวงในปีงบประมาณ พ.ศ. ๒๕๖๐ โดยให้ อ.ค.ต.ป. แต่ละกลุ่มกระทรวงพิจารณาคัดเลือกแผนงานบูรณาการดังรายละเอียดปรากฏตามภาคผนวก (ลำดับที่ ๑๐) “รายละเอียดแผนงานบูรณาการเพื่อใช้ในการคัดเลือกของ อ.ค.ต.ป. กลุ่มกระทรวง” โดยต้องคำนึงถึงความสอดคล้องกับนโยบายสำคัญของรัฐบาล ยุทธศาสตร์ชาติ และปัญหาสำคัญที่เห็นควรให้มีการปรับปรุงแก้ไขอย่างเร่งด่วน ซึ่งสามารถสะท้อนการดำเนินงานเพื่อขับเคลื่อนประเทศทั้งภารกิจด้านการบริหารราชการแผ่นดินและด้านการปฏิรูปประเทศ

(๒) แผนงานบูรณาการที่ ค.ต.ป. ประจำกระทรวง อ.ค.ต.ป. กลุ่มกระทรวง และ อ.ค.ต.ป. กลุ่มจังหวัด พิจารณาคัดเลือก ต้องไม่ซ้ำซ้อนกับแผนงานบูรณาการในกลุ่มแผนงาน/โครงการประเภทที่ ๒ : โครงการสำคัญตามที่ ค.ต.ป. กำหนด

(๓) ยกเว้นการคัดเลือกแผนงานบูรณาการ ดังต่อไปนี้

๓.๑) แผนงานบูรณาการพัฒนาเศรษฐกิจฐานรากและชุมชนเข้มแข็ง (แผนงานที่ ๔.๑) เนื่องจากเป็นแผนงานที่ผู้ตรวจราชการสำนักนายกรัฐมนตรีพิจารณาคัดเลือกเพื่อดำเนินงานตามแผนการตรวจราชการแบบบูรณาการ ประจำปีงบประมาณ พ.ศ. ๒๕๖๐ แล้ว

๓.๒) แผนงานบูรณาการบริหารจัดการขยะและสิ่งแวดล้อม (แผนงานที่ ๕.๑) เนื่องจากเป็นแผนงานที่ผู้ตรวจราชการสำนักนายกรัฐมนตรีพิจารณาคัดเลือกเพื่อดำเนินงานตามแผนการตรวจราชการ แบบบูรณาการ ประจำปีงบประมาณ พ.ศ. ๒๕๖๐ แล้ว

๓.๓) แผนงานบูรณาการบริหารจัดการทรัพยากรน้ำ (แผนงานที่ ๕.๓) เนื่องจากเป็นแผนงานที่ผู้ตรวจราชการสำนักนายกรัฐมนตรีพิจารณาคัดเลือกเพื่อดำเนินงานตามแผนการตรวจราชการ แบบบูรณาการ ประจำปีงบประมาณ พ.ศ. ๒๕๖๐ แล้ว

๓.๔) แผนงานบูรณาการส่งเสริมการกระจายอำนาจให้แก่องค์กรปกครองส่วนท้องถิ่น (แผนงานที่ ๖.๔) เนื่องจากอยู่นอกเหนืออำนาจหน้าที่การดำเนินงานของ ค.ต.ป.

๓.๕) แผนงานบูรณาการส่งเสริมการพัฒนาจังหวัดและกลุ่มจังหวัดแบบบูรณาการ (แผนงานที่ ๖.๕) เนื่องจากเป็นโครงการที่ผู้ตรวจราชการสำนักนายกรัฐมนตรี และ ผู้ตรวจราชการกระทรวงมหาดไทย รับผิดชอบดำเนินการติดตามและประเมินผลโครงการ รวมทั้งมีคณะกรรมการนโยบายการบริหารงานจังหวัดและกลุ่มจังหวัดแบบบูรณาการ (ก.น.จ.) ทำหน้าที่ในการติดตามผลการดำเนินงานตามแผนงานบูรณาการส่งเสริมการพัฒนาจังหวัดและกลุ่มจังหวัดแบบบูรณาการด้วยแล้ว

(๔) กรณี ค.ต.ป. ประจำปีกระทรวง บางกระทรวง ไม่ได้เข้ามามีส่วนร่วมในการดำเนินการภายใต้แผนงานบูรณาการที่กลุ่มกระทรวงได้พิจารณาคัดเลือก ให้ ค.ต.ป. ประจำปีกระทรวง ดังกล่าว ต้องคัดเลือกแผนงานบูรณาการที่กระทรวงได้รับงบประมาณ มาดำเนินการ จำนวนอย่างน้อย ๑ แผนงาน

ทั้งนี้ แผนงาน/โครงการในกลุ่มแผนงาน/โครงการประเภทที่ ๑ : แผนงาน/โครงการตามยุทธศาสตร์ชาติ (จำนวน ๑ โครงการ/กิจกรรม และ ๑ แผนงาน) ให้ ค.ต.ป. ประจำปีกระทรวง อ.ค.ต.ป. กลุ่มกระทรวง และ อ.ค.ต.ป. กลุ่มจังหวัด แจ้งรายชื่อโครงการ/กิจกรรมและแผนงานที่ได้พิจารณาคัดเลือก ให้ ค.ต.ป. ทราบ ตามแบบรายงานผลการพิจารณาคัดเลือกแผนงาน/โครงการ แบบ ค ๑/ค.ต.ป. ประจำปีกระทรวง แบบ ค ๑/อ.ค.ต.ป. กลุ่มกระทรวง และ แบบ ค ๑/อ.ค.ต.ป. กลุ่มจังหวัด ภายในวันที่ ๓๐ พฤศจิกายน ๒๕๕๙

๑.๑.๒ กลุ่มแผนงาน/โครงการประเภทที่ ๒ : แผนงานสำคัญตามที่ ค.ต.ป. กำหนด
เป็นการติดตาม ตรวจสอบ และประเมินผลโครงการภายใต้แผนงานบูรณาการตามกรอบยุทธศาสตร์ชาติ ระยะ ๒๐ ปี ที่ ค.ต.ป. เป็นผู้พิจารณาคัดเลือกแผนงานให้ส่วนราชการและจังหวัดดำเนินการ จำนวน ๑ แผนงาน และเป็นแผนงาน Top Down จากกรอบแนวคิดระดับนโยบาย ซึ่งจะกำหนดให้ดำเนินการในทุกกระทรวงและทุกกลุ่มจังหวัด เพื่อเป็นการประเมินผลภาพรวมของแผนงานบูรณาการนั้น ทั้งในมิติพื้นที่และมิติภารกิจ รวมถึงเป็นการพัฒนาผลการดำเนินงานเชิงบูรณาการของ ค.ต.ป. ให้เกิดเอกภาพในการตรวจสอบและประเมินผลภาครัฐการ

สำหรับการดำเนินงานในปีงบประมาณ พ.ศ. ๒๕๖๐ ค.ต.ป. ได้กำหนดแผนงาน Top Down เพื่อให้ ค.ต.ป. ประจำปีกระทรวง/อ.ค.ต.ป. กลุ่มกระทรวง และ อ.ค.ต.ป. กลุ่มจังหวัด ติดตาม ตรวจสอบ และประเมินผลโครงการ จำนวน ๑ แผนงาน คือ แผนงานบูรณาการพัฒนาพื้นที่เขตเศรษฐกิจพิเศษ

การติดตาม ตรวจสอบ และประเมินผลโครงการ ในกลุ่มแผนงาน/โครงการประเภทที่ ๒ (แผนงานสำคัญตามที่ ค.ต.ป. กำหนด) ของส่วนราชการ จะเป็นการดำเนินงานร่วมกันระหว่าง ค.ต.ป. ประจำปีกระทรวง ที่เกี่ยวข้อง กับ อ.ค.ต.ป. กลุ่มกระทรวง ซึ่งจะต้องทำหน้าที่ในการติดตาม ตรวจสอบ และประเมินผล รวมทั้งการจัดทำรายงานผลการดำเนินงานเสนอต่อ ค.ต.ป. ส่วนการดำเนินการของจังหวัด ให้ อ.ค.ต.ป. กลุ่มจังหวัด ทำหน้าที่ในการติดตาม ตรวจสอบ และประเมินผล รวมทั้งการจัดทำรายงานผลการดำเนินงานเสนอต่อ ค.ต.ป. ต่อไป โดยกำหนดให้ อ.ค.ต.ป. กลุ่มกระทรวงด้านเศรษฐกิจ ทำหน้าที่ในการบูรณาการและเป็นเจ้าภาพในการประสานงานระหว่าง ค.ต.ป. ประจำปีกระทรวงที่เกี่ยวข้อง อ.ค.ต.ป. กลุ่มกระทรวง และ อ.ค.ต.ป. กลุ่มจังหวัด เพื่อบูรณาการข้อมูลและกลไกการดำเนินงานตามแผนงานบูรณาการที่ ค.ต.ป. ได้คัดเลือกให้เป็นไปในทิศทางเดียวกัน

๑.๑.๓ กลุ่มแผนงาน/โครงการประเภทที่ ๓ : การประเมินผลสัมฤทธิ์โครงการ เป็นการติดตาม ตรวจสอบ และประเมินผลสัมฤทธิ์โครงการ ที่ได้ดำเนินการเสร็จเรียบร้อยแล้ว และเกิดการใช้ประโยชน์จากผลผลิตและผลลัพธ์ของโครงการแล้วเป็นระยะเวลาพอสมควร การติดตาม ตรวจสอบ และประเมินผลสัมฤทธิ์โครงการจะสามารถสะท้อน ประเด็นความยั่งยืนของโครงการ ระดับความสำเร็จในการขับเคลื่อนยุทธศาสตร์ประเทศ นโยบายรัฐบาล ยุทธศาสตร์ กระทรวง/จังหวัด หรือ แผนงานโครงการที่สำคัญของกระทรวง/จังหวัด รวมถึงผลกระทบจากการดำเนินงานโครงการ อันเป็นผลสืบเนื่องมาจนถึงปัจจุบัน โดย ค.ต.ป. ประจำปีกระทรวง อ.ค.ต.ป. กลุ่มจังหวัด และ อ.ค.ต.ป. กลุ่มกระทรวงด้านบริหารและส่วนราชการไม่สังกัดสำนักนายกรัฐมนตรี กระทรวงหรือทบวง เป็นผู้พิจารณาคัดเลือกโครงการ/กิจกรรม จำนวนอย่างน้อย ๒ โครงการ/กิจกรรม ภายใต้หลักเกณฑ์ในการคัดเลือกโครงการ/กิจกรรมตามที่ ค.ต.ป. กำหนด ดังนี้

หลักเกณฑ์ในการคัดเลือกโครงการ/กิจกรรม

(๑) โครงการ/กิจกรรม ที่คัดเลือก ต้องอยู่ภายใต้ยุทธศาสตร์ประเทศ แผนพัฒนาเศรษฐกิจและสังคมแห่งชาติ นโยบายรัฐบาล ยุทธศาสตร์กระทรวง และแผนงานโครงการที่สำคัญของกระทรวง แผนพัฒนาจังหวัดและกลุ่มจังหวัด อย่างใดอย่างหนึ่ง หรือหลายกรณี ในห้วงปีงบประมาณ พ.ศ. ๒๕๕๖ – ๒๕๕๙ และ

(๒) โครงการ/กิจกรรม ที่คัดเลือก ต้องมีผลกระทบต่อประชาชนในวงกว้าง และ/หรือ เกิดประโยชน์ต่อประชาชน ทั้งเชิงเศรษฐกิจ สังคม วัฒนธรรม สิ่งแวดล้อม และคุณภาพชีวิตของประชาชน และ

(๓) โครงการ/กิจกรรม ที่คัดเลือก ต้องเป็นโครงการ/กิจกรรม ที่กระทรวง/จังหวัด ดำเนินงานแล้วเสร็จระหว่างปีงบประมาณ พ.ศ. ๒๕๕๖ – ๒๕๕๙ และ

(๔) โครงการ/กิจกรรมที่คัดเลือก ต้องมีงบประมาณ (เฉพาะงบลงทุน) ไม่ต่ำกว่า ๑๐๐ ล้านบาท

(๕) กรณี ค.ต.ป. ประจำกระทรวง/อ.ค.ต.ป. กลุ่มจังหวัดใด ไม่สามารถคัดเลือกโครงการ/กิจกรรม ตามหลักเกณฑ์ข้อ (๔) ได้ ให้ ค.ต.ป. ประจำกระทรวง/อ.ค.ต.ป. กลุ่มจังหวัด คัดเลือกโครงการ/กิจกรรมที่มีงบประมาณ (เฉพาะงบลงทุน) ต่ำกว่า ๑๐๐ ล้านบาทดำเนินการได้ และแจ้งเหตุผล ความจำเป็นที่ไม่สามารถคัดเลือกโครงการ/กิจกรรม ให้ ค.ต.ป. ทราบ

(๖) กรณี ส่วนราชการไม่สังกัดสำนักนายกรัฐมนตรี กระทรวง หรือทบวง ให้ อ.ค.ต.ป. กลุ่มกระทรวงด้านบริหารและส่วนราชการไม่สังกัดสำนักนายกรัฐมนตรี กระทรวง หรือทบวง เป็นผู้คัดเลือกโครงการ/กิจกรรม จำนวนอย่างน้อย ๒ โครงการ/กิจกรรม ภายใต้หลักเกณฑ์ข้อ (๑) – (๕) ข้างต้น

ทั้งนี้ โครงการในกลุ่มแผนงาน/โครงการประเภทที่ ๓ : การประเมินผลสัมฤทธิ์โครงการ (จำนวนอย่างน้อย ๒ โครงการ/กิจกรรม) ให้ ค.ต.ป. ประจำกระทรวง อ.ค.ต.ป. กลุ่มกระทรวง และ อ.ค.ต.ป. กลุ่มจังหวัด แจ้งรายชื่อโครงการและแผนงานที่ได้พิจารณาคัดเลือกให้ ค.ต.ป. ทราบ ตามแบบรายงานผลการพิจารณาคัดเลือกโครงการ แบบ ค ๓/ค.ต.ป. ประจำกระทรวง แบบ ค ๓/อ.ค.ต.ป. กลุ่มจังหวัด และ แบบ ค ๓/ส่วนราชการ ไม่สังกัดฯ ภายในวันที่ ๓๐ พฤศจิกายน ๒๕๕๙

๑.๒ วิธีการติดตาม ตรวจสอบ และประเมินผลโครงการ

เพื่อให้การติดตาม ตรวจสอบ และประเมินผลโครงการ ตามแนวทางการตรวจสอบและประเมินผลภาคราชการ ประจำปีงบประมาณ พ.ศ. ๒๕๖๐ เป็นไปอย่างมีประสิทธิภาพ ในการติดตาม ตรวจสอบ และประเมินผลโครงการ ค.ต.ป. ได้กำหนดวิธีการติดตาม ตรวจสอบ และประเมินผลโครงการ ใน ๓ ระยะ คือ การติดตาม ตรวจสอบ และประเมินผล ก่อนเริ่มโครงการ ระหว่างดำเนินโครงการ และหลังสิ้นสุดโครงการ ดังนี้

(๑) การติดตาม ตรวจสอบ และประเมินผล ก่อนเริ่มโครงการ มีวัตถุประสงค์เพื่อให้มีการประเมินบริบทของโครงการว่ามีความเหมาะสมหรือไม่ โดยพิจารณาจาก

- ๑) ความจำเป็นของโครงการ
- ๒) ความต้องการโครงการของกลุ่มเป้าหมาย
- ๓) ความเหมาะสมของโครงการต่อกลุ่มเป้าหมาย
- ๔) ความเหมาะสมต่อพื้นที่ดำเนินโครงการ

(๒) การติดตาม ตรวจสอบ และประเมินผล ระหว่างดำเนินโครงการ มีวัตถุประสงค์ที่สำคัญ ดังนี้

- ๑) เพื่อประเมินความพร้อมของทรัพยากรการบริหาร สำหรับใช้ในการดำเนินโครงการ ทั้งในเรื่อง คน เงิน วัสดุอุปกรณ์ และการบริหารจัดการ
- ๒) เพื่อประเมินการปฏิบัติงานตามนโยบาย แผนงาน/โครงการ ว่ามีความถูกต้องเหมาะสมเพียงใด มีปัญหาและอุปสรรคอย่างไรบ้าง
- ๓) เพื่อประเมินความก้าวหน้าของโครงการ เมื่อได้ดำเนินโครงการไประยะหนึ่ง เพื่อนำผลการประเมินไปใช้ในการปรับปรุงแก้ไขการดำเนินงาน

(๓) การติดตาม ตรวจสอบ และประเมินผล หลังสิ้นสุดโครงการ มีวัตถุประสงค์ที่สำคัญ ดังนี้

- ๑) เพื่อประเมินผลที่ได้จากโครงการว่าเป็นไปตามที่คาดหวังหรือไม่ เพียงใด
- ๒) เพื่อนำข้อมูลไปใช้ในการประกอบการตัดสินใจว่า ควรจะมีการปรับปรุง แก้ไข สานต่อ หรือยุติโครงการ
- ๓) การประเมินผลที่เกิดขึ้นจากโครงการทั้งหมด เพื่อให้ทราบในสิ่งที่คาดหวัง และ ไม่คาดหวังที่เกิดขึ้นจากการดำเนินโครงการ
- ๔) การติดตามผลที่เกิดขึ้นจากโครงการ โดยมีการติดตามผลการดำเนินงานเป็นระยะ เพื่อตรวจติดตามความคงอยู่ การพัฒนา และผลสืบเนื่องจากการดำเนินโครงการ

๒. การรายงานผลการตรวจสอบและประเมินผลภาคราชการ

ตามระเบียบสำนักนายกรัฐมนตรีว่าด้วยการตรวจสอบและประเมินผลภาคราชการ พ.ศ. ๒๕๔๘ และที่แก้ไขเพิ่มเติม ข้อ ๑๓ (๔) กำหนดว่า “คณะกรรมการตรวจสอบและประเมินผลภาคราชการ มีอำนาจหน้าที่ในการจัดทำรายงานผลการปฏิบัติงานตามหน้าที่ความรับผิดชอบ รวมทั้งให้ข้อเสนอแนะเกี่ยวกับการตรวจสอบและประเมินผลต่อนายกรัฐมนตรีและคณะรัฐมนตรีอย่างน้อยปีละสองครั้ง และส่งสำเนารายงานดังกล่าวให้ส่วนราชการที่เกี่ยวข้องด้วย” ดังนี้

๑. ระยะเวลาการรายงานผลการตรวจสอบและประเมินผลภาคราชการ

ค.ต.ป. ได้กำหนดระบบการรายงานผลการดำเนินงานของ ค.ต.ป. ให้มีประสิทธิภาพและมีความเหมาะสม รวมทั้งสอดคล้องกับการนำไปใช้ประโยชน์สำหรับการดำเนินงาน โดยกำหนดรอบการรายงานผลการตรวจสอบและประเมินผลภาคราชการของ ค.ต.ป. ประจำปีงบประมาณ พ.ศ. ๒๕๖๐ เพื่อนำเสนอนายกรัฐมนตรีและคณะรัฐมนตรีพิจารณา จำนวน ๒ ครั้ง ดังนี้

รายงานครั้งที่ ๑ กำหนดให้ ค.ต.ป. รายงานผลการดำเนินงานเสนอนายกรัฐมนตรีและคณะรัฐมนตรี ภายในเดือนเมษายน ๒๕๖๐ โดยเป็นการรายงานผลการติดตาม ตรวจสอบ และประเมินผลสัมฤทธิ์โครงการ (กลุ่มแผนงาน/โครงการประเภทที่ ๓ : การประเมินผลสัมฤทธิ์โครงการ) รวมทั้งรายงานผลการประเมินตนเองของคณะกรรมการตรวจสอบและประเมินผลภาคราชการคณะต่าง ๆ

รายงานครั้งที่ ๒ กำหนดให้ ค.ต.ป. รายงานผลการดำเนินงานเสนอนายกรัฐมนตรีและคณะรัฐมนตรี ภายในเดือนธันวาคม ๒๕๖๐ โดยเป็นการรายงานผลการติดตาม ตรวจสอบ และประเมินผลโครงการ (กลุ่มแผนงาน/โครงการประเภทที่ ๑ : แผนงาน/โครงการตามยุทธศาสตร์ชาติ คือ การดำเนินงานภายใต้นโยบายยุทธศาสตร์กระทรวงและจังหวัด ซึ่งสอดคล้องกับกรอบยุทธศาสตร์ชาติ ระยะ ๒๐ ปี และการดำเนินงานภายใต้แผนงานบูรณาการตามยุทธศาสตร์การจัดสรรงบประมาณ ประจำปีงบประมาณ พ.ศ. ๒๕๖๐ ซึ่งสอดคล้องกับกรอบยุทธศาสตร์ชาติ ระยะ ๒๐ ปี และกลุ่มแผนงาน/โครงการประเภทที่ ๒ : แผนงานสำคัญตามที่ ค.ต.ป. กำหนด จำนวน ๑ แผนงาน คือ แผนงานบูรณาการพัฒนาพื้นที่เขตเศรษฐกิจพิเศษ) รวมทั้งรายงานผลการประเมินตนเองของคณะกรรมการตรวจสอบและประเมินผลภาคราชการคณะต่าง ๆ

๒. ระยะเวลาการจัดส่งรายงาน

การรายงานผลการตรวจสอบและประเมินผลภาคราชการของ ค.ต.ป. ประจำปีกระทรวง อ.ค.ต.ป. กลุ่มกระทรวง และ อ.ค.ต.ป. กลุ่มจังหวัด กำหนดให้มีการรายงานผลการดำเนินงานไว้ ดังนี้

๑) ส่วนราชการระดับกรม

ระยะเวลา	การรายงาน	ผู้รับผิดชอบ	จัดส่งให้
ตามที่ ค.ต.ป. ร้องขอ	<ul style="list-style-type: none"> • การติดตาม ตรวจสอบ และประเมินผลกลุ่มแผนงาน/โครงการประเภทที่ ๑ : แผนงาน/โครงการตามยุทธศาสตร์ชาติ <ul style="list-style-type: none"> - การดำเนินงานภายใต้นโยบายยุทธศาสตร์กระทรวง/จังหวัด - การดำเนินงานภายใต้แผนงานบูรณาการตามยุทธศาสตร์การจัดสรรงบประมาณรายจ่าย ประจำปีงบประมาณ พ.ศ. ๒๕๖๐ • การติดตาม ตรวจสอบ และประเมินผลกลุ่มแผนงาน/โครงการประเภทที่ ๒ : แผนงานสำคัญตามที่ ค.ต.ป. กำหนด • การติดตาม ตรวจสอบ และประเมินผลกลุ่มแผนงาน/โครงการประเภทที่ ๓ : การประเมินผลสัมฤทธิ์โครงการ 	ส่วนราชการระดับกรม	ค.ต.ป. ประจำปีกระทรวง

๒) ส่วนราชการระดับกระทรวง

ระยะเวลา	การรายงาน	ผู้รับผิดชอบ	จัดส่งให้
ตามที่ ค.ต.ป. ร้องขอ	<ul style="list-style-type: none"> การติดตาม ตรวจสอบ และประเมินผลกลุ่มแผนงาน/โครงการประเภทที่ ๑ : แผนงาน/โครงการตามยุทธศาสตร์ชาติ <ul style="list-style-type: none"> - การดำเนินงานภายใต้นโยบายยุทธศาสตร์กระทรวง/จังหวัด - การดำเนินงานภายใต้แผนงานบูรณาการตามยุทธศาสตร์การจัดสรรงบประมาณรายจ่าย ประจำปีงบประมาณ พ.ศ. ๒๕๖๐ การติดตาม ตรวจสอบ และประเมินผลกลุ่มแผนงาน/โครงการประเภทที่ ๒ : แผนงานสำคัญตามที่ ค.ต.ป. กำหนด การติดตาม ตรวจสอบ และประเมินผลกลุ่มแผนงาน/โครงการประเภทที่ ๓ : การประเมินผลสัมฤทธิ์โครงการ 	สำนักงานปลัดกระทรวง.	ค.ต.ป. ประจำกระทรวง

๓) ส่วนราชการประจำจังหวัด/สำนักงานจังหวัด

ระยะเวลา	การรายงาน	ผู้รับผิดชอบ	จัดส่งให้
ตามที่ ค.ต.ป. ร้องขอ	<ul style="list-style-type: none"> การติดตาม ตรวจสอบ และประเมินผลกลุ่มแผนงาน/โครงการประเภทที่ ๑ : แผนงาน/โครงการตามยุทธศาสตร์ชาติ <ul style="list-style-type: none"> - การดำเนินงานภายใต้นโยบายยุทธศาสตร์กระทรวง/จังหวัด - การดำเนินงานภายใต้แผนงานบูรณาการตามยุทธศาสตร์การจัดสรรงบประมาณรายจ่าย ประจำปีงบประมาณ พ.ศ. ๒๕๖๐ การติดตาม ตรวจสอบ และประเมินผลกลุ่มแผนงาน/โครงการประเภทที่ ๒ : แผนงานสำคัญตามที่ ค.ต.ป. กำหนด การติดตาม ตรวจสอบ และประเมินผลกลุ่มแผนงาน/โครงการประเภทที่ ๓ : การประเมินผลสัมฤทธิ์โครงการ 	สำนักงานจังหวัด	อ.ค.ต.ป. กลุ่มจังหวัด

๔) ค.ต.ป. คณะต่าง ๆ

ระยะเวลา	การรายงาน	ผู้รับผิดชอบ	จัดส่งให้
๒๘ ก.พ. ๒๕๖๐	รายงานการประเมินผลสัมฤทธิ์โครงการ : กลุ่มแผนงาน/โครงการประเภทที่ ๓	-ค.ต.ป. ประจำกระทรวง	<ul style="list-style-type: none"> - รัฐมนตรีว่าการกระทรวง ๑ ชุด - ปลัดกระทรวง ๑ ชุด (สำเนา) พร้อมแผ่นบันทึกข้อมูล - อ.ค.ต.ป. กลุ่มกระทรวง ๑ ชุด (สำเนา) พร้อมแผ่นบันทึกข้อมูล - ค.ต.ป. ๑ ชุด (สำเนา) พร้อมแผ่นบันทึกข้อมูล - ประธาน ค.ต.ป. ๑ ชุด (สำเนา) พร้อมแผ่นบันทึกข้อมูล

ระยะเวลา	การรายงาน	ผู้รับผิดชอบ	จัดส่งให้
๓๑ มี.ค. ๒๕๖๐	รายงานการประเมินผลสัมฤทธิ์โครงการ : กลุ่มแผนงาน/โครงการประเภทที่ ๓	- อ.ค.ต.ป. กลุ่ม กระทรวง - อ.ค.ต.ป. กลุ่ม จังหวัด	- ค.ต.ป. ๑ ชุด พร้อมแผ่น บันทึกข้อมูล - ประธาน ค.ต.ป. ๑ ชุด (สำเนา) พร้อมแผ่นบันทึกข้อมูล
๒๘ เม.ย. ๒๕๖๐	รายงานการประเมินผลสัมฤทธิ์โครงการ : กลุ่มแผนงาน/โครงการประเภทที่ ๓	- ค.ต.ป.	- คณะรัฐมนตรี - นายกรัฐมนตรี
๓๑ ต.ค. ๒๕๖๐	<ul style="list-style-type: none"> รายงานผลการติดตาม ตรวจสอบ และประเมินผล กลุ่มแผนงาน/โครงการประเภทที่ ๑ : แผนงาน/ โครงการตามยุทธศาสตร์ชาติ - การดำเนินงานภายใต้นโยบายยุทธศาสตร์ กระทรวง/จังหวัด - การดำเนินงานภายใต้แผนงานบูรณาการตาม ยุทธศาสตร์การจัดสรรงบประมาณรายจ่าย ประจำปีงบประมาณ พ.ศ. ๒๕๖๐ รายงานผลการติดตาม ตรวจสอบ และ ประเมินผลกลุ่มแผนงาน/โครงการประเภทที่ ๒ : แผนงานสำคัญตามที่ ค.ต.ป. กำหนด 	- ค.ต.ป. ประจำปี กระทรวง	- รัฐมนตรีว่าการกระทรวง ๑ ชุด - ปลัดกระทรวง ๑ ชุด (สำเนา) พร้อมแผ่นบันทึกข้อมูล - อ.ค.ต.ป. กลุ่มกระทรวง ๑ ชุด (สำเนา) พร้อมแผ่นบันทึกข้อมูล - ค.ต.ป. ๑ ชุด (สำเนา) พร้อม แผ่นบันทึกข้อมูล - ประธาน ค.ต.ป. ๑ ชุด (สำเนา) พร้อมแผ่นบันทึกข้อมูล
๓๐ พ.ย. ๒๕๖๐	<ul style="list-style-type: none"> รายงานผลการติดตาม ตรวจสอบ และประเมินผล กลุ่มแผนงาน/โครงการประเภทที่ ๑ : แผนงาน/ โครงการตามยุทธศาสตร์ชาติ - การดำเนินงานภายใต้นโยบายยุทธศาสตร์ กระทรวง/จังหวัด - การดำเนินงานภายใต้แผนงานบูรณาการตาม ยุทธศาสตร์การจัดสรรงบประมาณรายจ่าย ประจำปีงบประมาณ พ.ศ. ๒๕๖๐ รายงานผลการติดตาม ตรวจสอบ และ ประเมินผลกลุ่มแผนงาน/โครงการประเภทที่ ๒ : แผนงานสำคัญตามที่ ค.ต.ป. กำหนด 	- อ.ค.ต.ป. กลุ่ม กระทรวง - อ.ค.ต.ป. กลุ่ม จังหวัด	- ค.ต.ป. ๑ ชุด พร้อมแผ่น บันทึกข้อมูล - ประธาน ค.ต.ป. ๑ ชุด (สำเนา) พร้อมแผ่นบันทึกข้อมูล
๒๙ ธ.ค. ๒๕๖๐	<ul style="list-style-type: none"> รายงานผลการติดตาม ตรวจสอบ และประเมินผล กลุ่มแผนงาน/โครงการประเภทที่ ๑ : แผนงาน/ โครงการตามยุทธศาสตร์ชาติ - การดำเนินงานภายใต้นโยบายยุทธศาสตร์ กระทรวง/จังหวัด - การดำเนินงานภายใต้แผนงานบูรณาการตาม ยุทธศาสตร์การจัดสรรงบประมาณรายจ่าย ประจำปีงบประมาณ พ.ศ. ๒๕๖๐ รายงานผลการติดตาม ตรวจสอบ และ ประเมินผลกลุ่มแผนงาน/โครงการประเภทที่ ๒ : แผนงานสำคัญตามที่ ค.ต.ป. กำหนด 	- ค.ต.ป.	- คณะรัฐมนตรี - นายกรัฐมนตรี

๓. การจัดส่งรายงานผลการประเมินตนเอง

กำหนดระยะเวลาการจัดส่งรายงานผลการประเมินตนเอง ดังนี้ .

๑) ค.ต.ป. ประจำกระทรวง อ.ค.ต.ป. กลุ่มกระทรวง และ อ.ค.ต.ป. กลุ่มจังหวัด จัดส่งผลการประเมินตนเองให้ฝ่ายเลขานุการ ค.ต.ป. ปีละ ๒ ครั้ง ทั้งแบบประเมินตนเองสำหรับคณะกรรมการ/คณะอนุกรรมการ และแบบประเมินตนเองสำหรับกรรมการ/อนุกรรมการดังนี้

ครั้งที่ ๑ จัดส่งพร้อมกับรายงานผลการติดตาม ตรวจสอบ และประเมินผลสัมฤทธิ์โครงการ (กลุ่มแผนงาน/โครงการประเภทที่ ๓ : การประเมินผลสัมฤทธิ์โครงการ)

ครั้งที่ ๒ จัดส่งพร้อมกับการรายงานผลการติดตาม ตรวจสอบ และประเมินผลโครงการ กลุ่มแผนงาน/โครงการประเภทที่ ๑ (แผนงาน/โครงการตามยุทธศาสตร์ชาติ คือ การดำเนินงานภายใต้นโยบาย ยุทธศาสตร์กระทรวง/จังหวัด ซึ่งสอดคล้องกับกรอบยุทธศาสตร์ชาติ ระยะ ๒๐ ปี และการดำเนินงานภายใต้แผนงาน บูรณาการตามยุทธศาสตร์การจัดสรรงบประมาณรายจ่าย ประจำปีงบประมาณ พ.ศ. ๒๕๖๐ ซึ่งสอดคล้องกับกรอบ ยุทธศาสตร์ชาติ ระยะ ๒๐ ปี) และกลุ่มแผนงาน/โครงการประเภทที่ ๒ (แผนงานสำคัญตามที่ ค.ต.ป. กำหนด จำนวน ๑ แผนงาน คือ แผนงานบูรณาการพัฒนาพื้นที่เขตเศรษฐกิจพิเศษ)

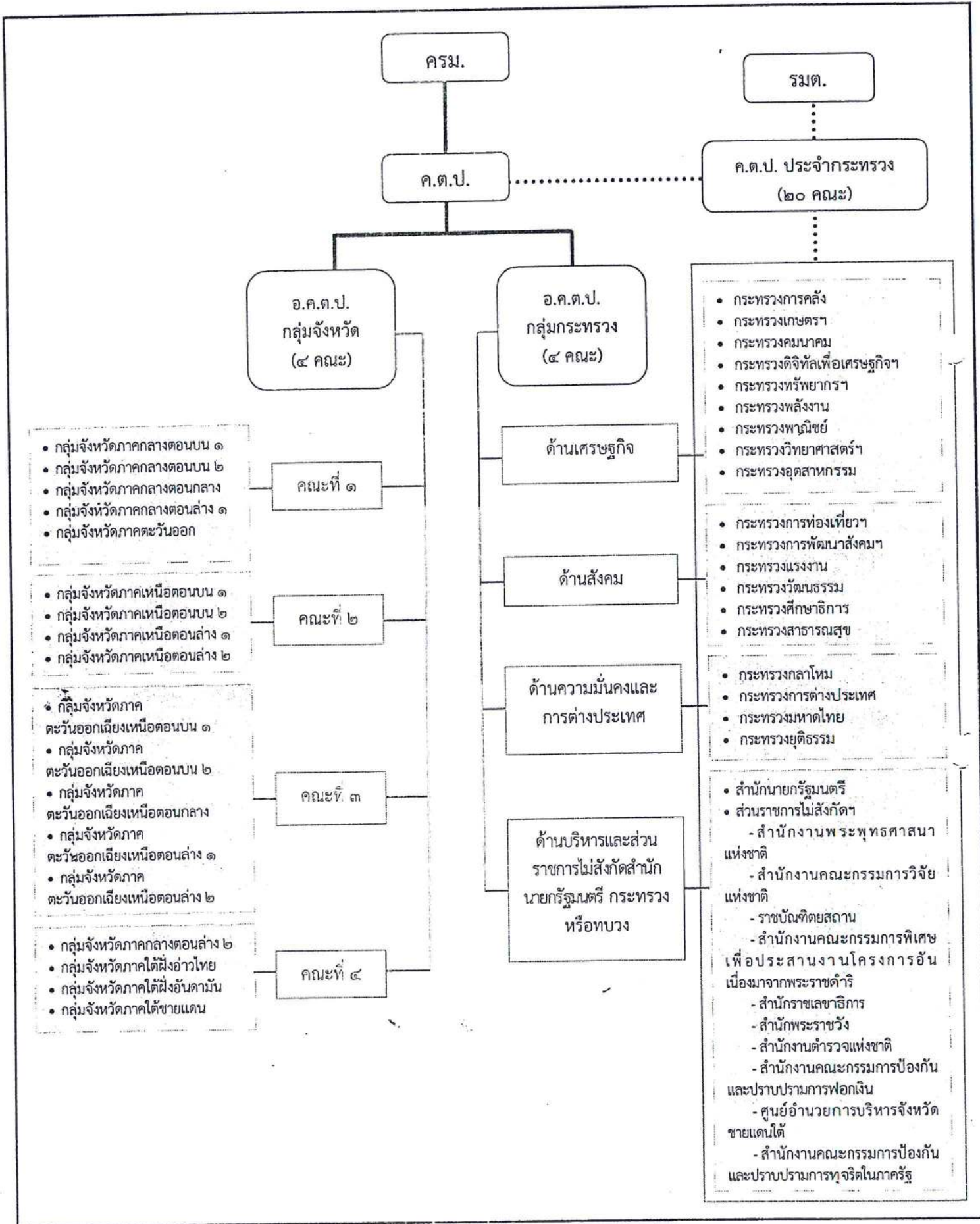
๒) สำหรับ ค.ต.ป. ให้จัดทำเฉพาะการประเมินตนเองสำหรับคณะกรรมการ ๑ ชุดเท่านั้น โดยจัดส่งผลการประเมินตนเองให้ฝ่ายเลขานุการ ค.ต.ป. ปีละ ๒ ครั้ง

ครั้งที่ ๑ จัดส่งพร้อมกับรายงานผลการติดตาม ตรวจสอบ และประเมินผลสัมฤทธิ์โครงการ (กลุ่มแผนงาน/โครงการประเภทที่ ๓ : การประเมินผลสัมฤทธิ์โครงการ)

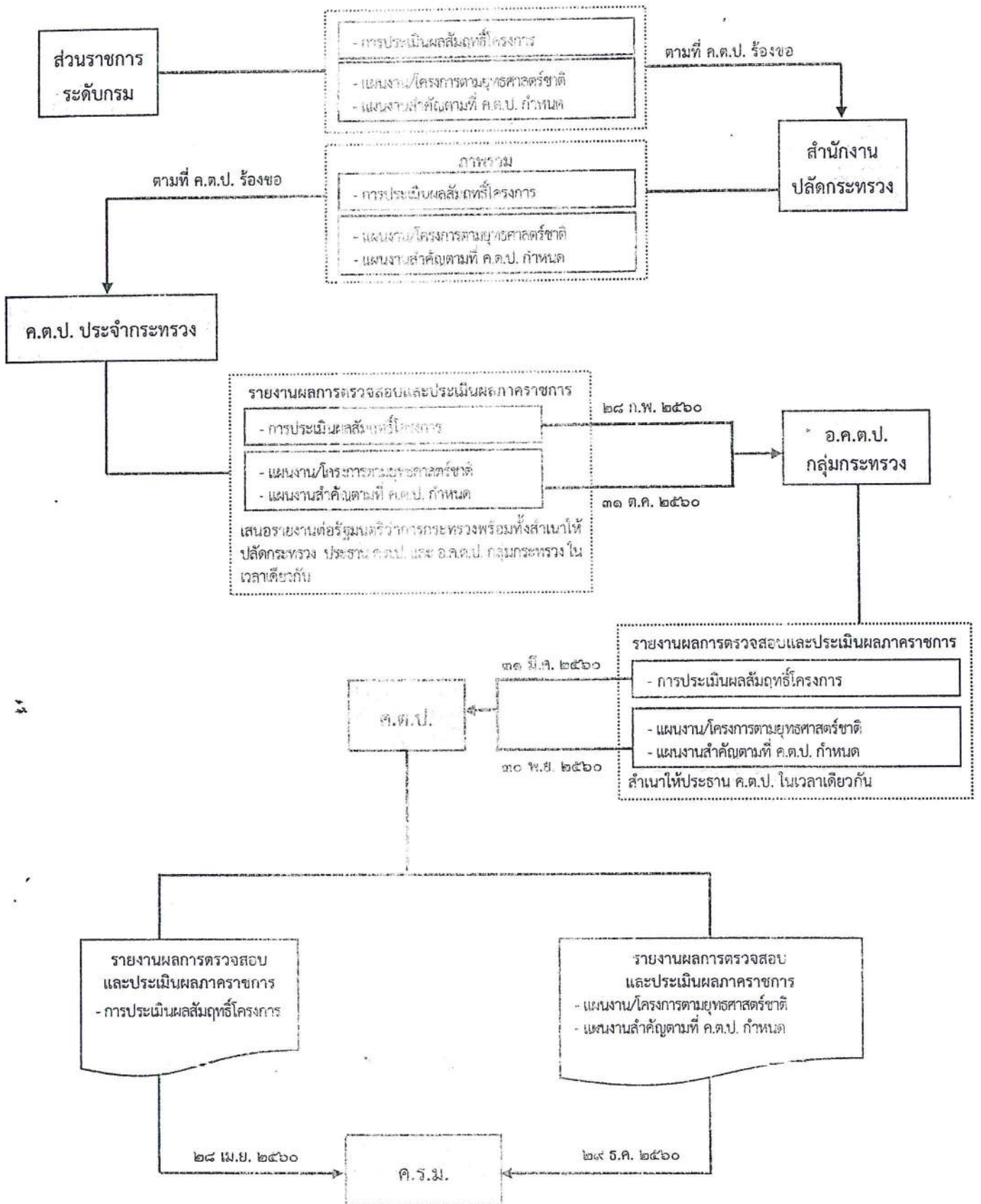
ครั้งที่ ๒ จัดส่งพร้อมกับการรายงานผลการติดตาม ตรวจสอบ และประเมินผลโครงการ กลุ่มแผนงาน/โครงการประเภทที่ ๑ (แผนงาน/โครงการตามยุทธศาสตร์ชาติ คือ การดำเนินงานภายใต้นโยบาย ยุทธศาสตร์กระทรวง/จังหวัด ซึ่งสอดคล้องกับกรอบยุทธศาสตร์ชาติ ระยะ ๒๐ ปี และการดำเนินงานภายใต้แผนงาน บูรณาการตามยุทธศาสตร์การจัดสรรงบประมาณรายจ่าย ประจำปีงบประมาณ พ.ศ. ๒๕๖๐ ซึ่งสอดคล้องกับ กรอบยุทธศาสตร์ชาติ ระยะ ๒๐ ปี) และกลุ่มแผนงาน/โครงการประเภทที่ ๒ (แผนงานสำคัญตามที่ ค.ต.ป. กำหนด จำนวน ๑ แผนงาน คือ แผนงานบูรณาการพัฒนาพื้นที่เขตเศรษฐกิจพิเศษ)

ทั้งนี้ ฝ่ายเลขานุการฯ จะเป็นผู้รวบรวมรายงานผลการประเมินตนเองของคณะกรรมการ ตรวจสอบและประเมินผลภาคราชการคณะต่าง ๆ เพื่อรายงานต่อคณะรัฐมนตรีพร้อมกับรายงานผลการตรวจสอบ และประเมินผลภาคราชการต่อไป

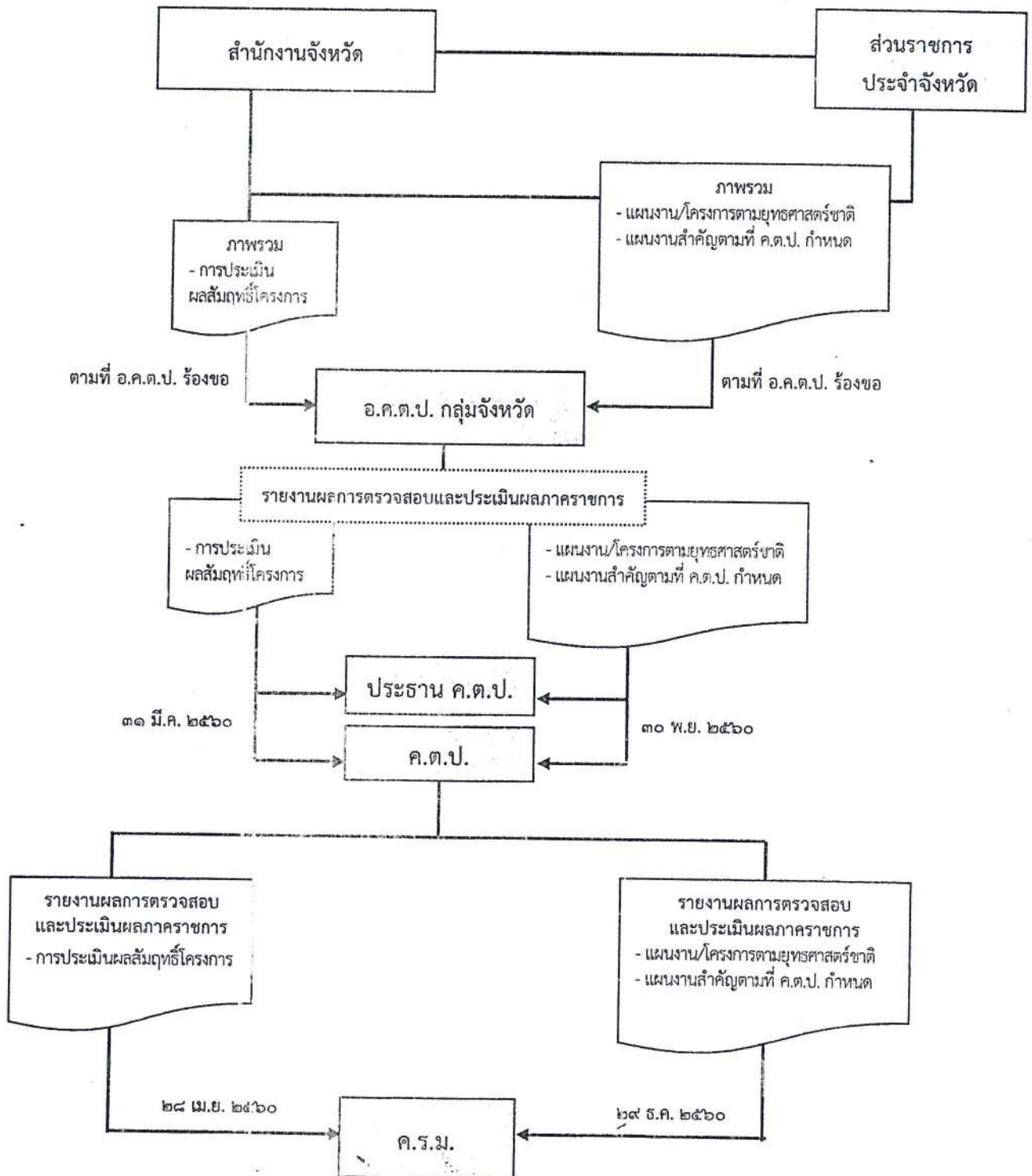
แผนภาพแสดงกลไกการตรวจสอบและประเมินผลภาครัฐ
ตามแนวทางการตรวจสอบและประเมินผลและประเมินผลภาครัฐ ประจำปีงบประมาณ พ.ศ. ๒๕๖๐



แผนภาพแสดงระยะเวลาการอัดส่งรายงานการตรวจสอบและประเมินผลภาคราชการ
ประจำปีงบประมาณ พ.ศ. ๒๕๖๐ สำหรับส่วนราชการ



แผนภาพแสดงระยะเวลาการจัดส่งรายงานการตรวจสอบและประเมินผลภาคราชการ
ประจำปีงบประมาณ พ.ศ. ๒๕๖๐ สำหรับจังหวัด



๓. การจัดส่งข้อมูล เอกสาร หลักฐานรายงานต่าง ๆ ของส่วนราชการและจังหวัด

๑. ส่วนราชการระดับกรม กระทรวง จัดส่งข้อมูล เอกสารหลักฐานรายงานต่าง ๆ ตามที่อยู่ ดังนี้

กรม และส่วนราชการที่เรียกชื่ออย่างอื่น ที่มีฐานะเป็นกรม	ที่อยู่ในการจัดส่งเอกสาร
สำนักนายกรัฐมนตรี	กรรมการและเลขานุการ ค.ต.ป. ประจำปีสำนักนายกรัฐมนตรี สำนักงานปลัดสำนักนายกรัฐมนตรี เลขที่ ๑ ถนนนครปฐม เขตดุสิต กทม. ๑๐๓๐๐
กระทรวงกลาโหม	กรรมการและเลขานุการ ค.ต.ป. ประจำปีกระทรวงกลาโหม (สำนักงานตรวจสอบภายในกลาโหม) ชั้น ๕ กองตรวจสอบภายในระดับกระทรวง เลขที่ ๑๒๗ ถ.ศรีสมาน ต.บ้านใหม่ อ.ปากเกร็ด จ.นนทบุรี ๑๑๑๒๐
กระทรวงการคลัง	กรรมการและเลขานุการ ค.ต.ป. ประจำปีกระทรวงการคลัง สำนักงานปลัดกระทรวงการคลัง กระทรวงการคลัง พระราม ๖ แขวงสามเสนใน เขตพญาไท กทม. ๑๐๕๐๐
กระทรวงการต่างประเทศ	กรรมการและเลขานุการ ค.ต.ป. ประจำปีกระทรวงการต่างประเทศ สำนักงานปลัดกระทรวงการต่างประเทศ เลขที่ ๕๕๓ ถนนศรีอยุธยา เขตราชเทวี กทม. ๑๐๕๐๐
กระทรวงการท่องเที่ยวและกีฬา	กรรมการและเลขานุการ ค.ต.ป. ประจำปีกระทรวงการท่องเที่ยวและกีฬา สำนักงานปลัดกระทรวงการท่องเที่ยวและกีฬา ๕ ถนนราชดำเนินนอก เขตป้อมปราบศัตรูพ่าย กทม. ๑๐๑๐๐
กระทรวงการพัฒนาสังคมและความมั่นคงของมนุษย์	กรรมการและเลขานุการ ค.ต.ป. ประจำปีกระทรวงการพัฒนาสังคมและความมั่นคง ของมนุษย์ สำนักงานปลัดกระทรวงการพัฒนาสังคมฯ ๑๐๓๕ ถนนกรุงเกษม เขตป้อมปราบศัตรูพ่าย กทม. ๑๐๑๐๐
กระทรวงเกษตรและสหกรณ์	กรรมการและเลขานุการ ค.ต.ป. ประจำปีกระทรวงเกษตรและสหกรณ์ สำนักงานปลัดกระทรวงเกษตรและสหกรณ์ ๓ ถนนราชดำเนินนอก กทม. ๑๐๒๐๐

กรม และส่วนราชการที่เรียกชื่ออย่างอื่น ที่มีฐานะเป็นกรม	ที่อยู่ในการจัดส่งเอกสาร
กระทรวงคมนาคม	กรมการและเลขานุการ ค.ต.ป. ประจำกระทรวงคมนาคม สำนักงานปลัดกระทรวงคมนาคม ๓๘ ถนนราชดำเนินนอก แขวงโสมนัส เขตป้อมปราบศัตรูพ่าย กทม. ๑๐๑๐๐
กระทรวงดิจิทัลเพื่อเศรษฐกิจและสังคม	กรมการและเลขานุการ ค.ต.ป. ประจำกระทรวงดิจิทัลเพื่อเศรษฐกิจและสังคม สำนักงานปลัดกระทรวงดิจิทัลเพื่อเศรษฐกิจและสังคม ศูนย์ราชการเฉลิมพระเกียรติ ๘๐ พรรษา ๑๒๐ หมู่ ๓ ซี่ง ๖-๙ อาคารรัฐประศาสนภักดี ถ.แจ้งวัฒนะ แขวงทุ่งสองห้อง เขตหลักสี่ กทม. ๑๐๒๑๐
กระทรวงทรัพยากรธรรมชาติและสิ่งแวดล้อม	กรมการและเลขานุการ ค.ต.ป. ประจำกระทรวงทรัพยากรธรรมชาติและสิ่งแวดล้อม สำนักงานปลัดกระทรวงทรัพยากรธรรมชาติและ ๙๒ ถนนพหลโยธิน แขวงสามเสนใน เขตพญาไท กทม. ๑๐๕๐๐
กระทรวงพลังงาน	กรมการและเลขานุการ ค.ต.ป. ประจำกระทรวงพลังงาน สำนักงานปลัดกระทรวงพลังงาน เอนเนอร์ยี คอมเพล็กซ์ อาคาร B ชั้นที่ ๒๑-๒๒ เลขที่ ๕๕๕/๒ ถนนวิภาวดีรังสิต แขวงจตุจักร เขตจตุจักร กทม. ๑๐๙๐๐
๕ กระทรวงพาณิชย์	กรมการและเลขานุการ ค.ต.ป. ประจำกระทรวงพาณิชย์ สำนักงานปลัดกระทรวงพาณิชย์ ๕๕/๑๐๐ หมู่ ๓ ถนนนนทบุรี ๑ อ.เมือง จนนทบุรี ๑๑๐๐๐
กระทรวงมหาดไทย	กรมการและเลขานุการ ค.ต.ป. ประจำกระทรวงมหาดไทย สำนักงานปลัดกระทรวงมหาดไทย กระทรวงมหาดไทย ถนนอังรีงศ์ กทม. ๑๐๒๐๐
กระทรวงยุติธรรม	กรมการและเลขานุการ ค.ต.ป. ประจำกระทรวงยุติธรรม ศูนย์ราชการเฉลิมพระเกียรติ อาคาร A ถ.แจ้งวัฒนะ แขวงทุ่งสองห้อง หลักสี่ กทม. ๑๐๒๑๐
กระทรวงแรงงาน	กรมการและเลขานุการ ค.ต.ป. ประจำกระทรวงแรงงาน สำนักงานปลัดกระทรวงแรงงาน ถนนมิตรไมตรี ดินแดง กทม. ๑๐๕๐๐

กรม และส่วนราชการที่เรียกชื่ออย่างอื่น ที่มีฐานะเป็นกรม	ที่อยู่ในการจัดส่งเอกสาร
กระทรวงวัฒนธรรม	กรมการและเลขานุการ ค.ต.ป. ประจำปีกระทรวงวัฒนธรรม สำนักงานปลัดกระทรวงวัฒนธรรม เลขที่ ๓๖๖ ถนนบรมราชชนนี เขตบางพลัด กทม. ๑๐๗๐๐
กระทรวงวิทยาศาสตร์และเทคโนโลยี	กรมการและเลขานุการ ค.ต.ป. ประจำปีกระทรวงวิทยาศาสตร์และเทคโนโลยี สำนักงานปลัดกระทรวงวิทยาศาสตร์ฯ ถนนพระรามที่ ๖ เขตราชเทวี กทม. ๑๐๕๐๐
กระทรวงศึกษาธิการ	กรมการและเลขานุการ ค.ต.ป. ประจำปีกระทรวงศึกษาธิการ สำนักงานปลัดกระทรวงศึกษาธิการ กระทรวงศึกษาธิการ ถนนดำเนินนอก เขตดุสิต กทม. ๑๐๓๐๐
กระทรวงสาธารณสุข	กรมการและเลขานุการ ค.ต.ป. ประจำปีกระทรวงสาธารณสุข สำนักงานปลัดกระทรวงสาธารณสุข ถนนติวานนท์ อ.เมือง จ.นนทบุรี ๑๑๐๐๐
กระทรวงอุตสาหกรรม	กรมการและเลขานุการ ค.ต.ป. ประจำปีกระทรวงอุตสาหกรรม สำนักงานปลัดกระทรวงอุตสาหกรรม กระทรวงอุตสาหกรรม ถนนพระรามที่ ๖ เขตราชเทวี กทม. ๑๐๕๐๐
<ul style="list-style-type: none"> • สำนักงานพระพุทธศาสนาแห่งชาติ • สำนักงานคณะกรรมการวิจัยแห่งชาติ • ราชบัณฑิตยสถาน • สำนักงานคณะกรรมการพิเศษเพื่อประสานงานโครงการอันเนื่องมาจากพระราชดำริ • สำนักราชเลขาธิการ • สำนักพระราชวัง • สำนักงานตำรวจแห่งชาติ • สำนักงานคณะกรรมการป้องกันและปราบปรามการฟอกเงิน • ศูนย์อำนวยการบริหารจังหวัดชายแดนภาคใต้ • สำนักงานคณะกรรมการป้องกันและปราบปรามการทุจริตในภาครัฐ 	<p>ชนุกรรมการและเลขานุการ</p> <p>จ.ค.ต.ป. กลุ่มกระทรวงด้านบริหารและส่วนราชการ ในสังกัดสำนักนายกรัฐมนตรี กระทรวงหรือทบวง สำนักงานงบประมาณ ถนนพระรามที่ ๖ แขวงสามเสนใน เขตพญาไท กรุงเทพฯ ๑๐๕๐๐</p>

๒. ส่วนราชการประจำจังหวัดจัดส่งข้อมูล เอกสารหลักฐานรายงานต่าง ๆ ตามที่อยู่ ดังนี้

จังหวัด	ที่อยู่ในการจัดส่งเอกสาร
<ul style="list-style-type: none"> • กลุ่มจังหวัดภาคกลางตอนบน ๑ ได้แก่ จังหวัดพระนครศรีอยุธยา จังหวัดนนทบุรี จังหวัดปทุมธานี จังหวัดสระบุรี • กลุ่มจังหวัดภาคกลางตอนบน ๒ ได้แก่ จังหวัดลพบุรี จังหวัดสิงห์บุรี จังหวัดชัยนาท จังหวัดอ่างทอง • กลุ่มจังหวัดภาคกลางตอนกลาง ได้แก่ จังหวัดฉะเชิงเทรา จังหวัดสมุทรปราการ จังหวัดนครนายก จังหวัดสระแก้ว จังหวัดปราจีนบุรี • กลุ่มจังหวัดภาคกลางตอนล่าง ๑ ได้แก่ จังหวัดนครปฐม จังหวัดกาญจนบุรี จังหวัดราชบุรี จังหวัดสุพรรณบุรี • กลุ่มจังหวัดภาคตะวันออกใต้ ได้แก่ จังหวัดชลบุรี จังหวัดระยอง จังหวัดจันทบุรี จังหวัดตราด 	<p>อนุกรรมการและเลขานุการ อ.ค.ต.ป. กลุ่มจังหวัดคณะที่ ๑ สำนักตรวจราชการ สำนักงานปลัดสำนักนายกรัฐมนตรี เลขที่ ๑ ถนนนครปฐม เขตดุสิต กทม. ๑๐๓๐๐</p>
<ul style="list-style-type: none"> • กลุ่มจังหวัดภาคเหนือตอนบน ๑ ได้แก่ จังหวัดเชียงใหม่ จังหวัดลำพูนจังหวัดลำปาง จังหวัดแม่ฮ่องสอน • กลุ่มจังหวัดภาคเหนือตอนบน ๒ ได้แก่ จังหวัดเชียงราย จังหวัดพะเยา จังหวัดแพร่ จังหวัดน่าน • กลุ่มจังหวัดภาคเหนือตอนล่าง ๑ ได้แก่ จังหวัดพิษณุโลก จังหวัดตาก จังหวัดเพชรบูรณ์ จังหวัดสุโขทัย จังหวัดอุตรดิตถ์ • กลุ่มจังหวัดภาคเหนือตอนล่าง ๒ ได้แก่ จังหวัดนครสวรรค์ จังหวัดอุทัยธานี จังหวัดกำแพงเพชร จังหวัดพิจิตร 	<p>อนุกรรมการและเลขานุการ อ.ค.ต.ป. กลุ่มจังหวัดคณะที่ ๒ สำนักตรวจราชการ สำนักงานปลัดสำนักนายกรัฐมนตรี เลขที่ ๑ ถนนนครปฐม เขตดุสิต กทม. ๑๐๓๐๐</p>
<ul style="list-style-type: none"> • กลุ่มจังหวัดภาคตะวันออกเฉียงเหนือตอนบน ๑ ได้แก่ จังหวัดอุดรธานี จังหวัดหนองบัวลำภู จังหวัดหนองคาย จังหวัดเลย จังหวัดบึงกาฬ • กลุ่มจังหวัดภาคตะวันออกเฉียงเหนือตอนบน ๒ ได้แก่ จังหวัดสกลนคร จังหวัดมุกดาหาร จังหวัดนครพนม • กลุ่มจังหวัดภาคตะวันออกเฉียงเหนือตอนกลาง ได้แก่ จังหวัดขอนแก่น จังหวัดมหาสารคาม จังหวัดร้อยเอ็ด จังหวัดกาฬสินธุ์ • กลุ่มจังหวัดภาคตะวันออกเฉียงเหนือตอนล่าง ๑ ได้แก่ จังหวัดนครราชสีมา จังหวัดชัยภูมิ จังหวัดบุรีรัมย์ จังหวัดสุรินทร์ • กลุ่มจังหวัดภาคตะวันออกเฉียงเหนือตอนล่าง ๒ ได้แก่ จังหวัดอุบลราชธานี จังหวัดอำนาจเจริญ จังหวัดศรีสะเกษ จังหวัดยโสธร 	<p>อนุกรรมการและเลขานุการ อ.ค.ต.ป. กลุ่มจังหวัดคณะที่ ๓ สำนักตรวจราชการ สำนักงานปลัดสำนักนายกรัฐมนตรี เลขที่ ๑ ถนนนครปฐม เขตดุสิต กทม. ๑๐๓๐๐</p>
<ul style="list-style-type: none"> • กลุ่มจังหวัดภาคกลางตอนล่าง ๒ ได้แก่ จังหวัดเพชรบุรีจังหวัดประจวบคีรีขันธ์ จังหวัดสมุทรสาคร จังหวัดสมุทรสงคราม • กลุ่มจังหวัดภาคใต้ฝั่งอ่าวไทย ได้แก่ จังหวัดสุราษฎร์ธานี จังหวัดชุมพร จังหวัดนครศรีธรรมราช จังหวัดพัทลุง • กลุ่มจังหวัดภาคใต้ฝั่งอันดามัน ได้แก่ จังหวัดภูเก็ต จังหวัดระนอง จังหวัดพังงา จังหวัดกระบี่ จังหวัดตรัง • กลุ่มจังหวัดภาคใต้ชายแดน ได้แก่ จังหวัดสงขลา จังหวัดปัตตานี จังหวัดยะลา จังหวัดนราธิวาส จังหวัดสตูล 	<p>อนุกรรมการและเลขานุการ อ.ค.ต.ป. กลุ่มจังหวัดคณะที่ ๔ สำนักตรวจราชการ สำนักงานปลัดสำนักนายกรัฐมนตรี เลขที่ ๑ ถนนนครปฐม เขตดุสิต กทม. ๑๐๓๐๐</p>

๕. รูปแบบการรายงานผลการตรวจสอบและประเมินผลภาคราชการ

กำหนดรูปแบบการรายงานผลการตรวจสอบและประเมินผลภาคราชการของคณะกรรมการตรวจสอบและประเมินผลภาคราชการคณะต่าง ๆ โดยให้ใช้รูปแบบการรายงานตามแนวทางการตรวจสอบและประเมินผลภาคราชการประจำปีงบประมาณ พ.ศ. ๒๕๖๐ สรุปได้ดังนี้

๑. รายงานผลการตรวจสอบและประเมินผลภาคราชการ (รายงานครั้งที่ ๑)

(๑) รายงานผลการติดตาม ตรวจสอบและประเมินผลสัมฤทธิ์โครงการ (กลุ่มแผนงาน/โครงการประเภทที่ ๓ : การประเมินผลสัมฤทธิ์โครงการ) ของคณะกรรมการตรวจสอบและประเมินผลประจำกระทรวง (แบบ ร ๑/ค.ต.ป. ประจำกระทรวง)

(๒) รายงานผลการติดตาม ตรวจสอบและประเมินผลสัมฤทธิ์โครงการ (กลุ่มแผนงาน/โครงการประเภทที่ ๓ : การประเมินผลสัมฤทธิ์โครงการ) ของคณะอนุกรรมการตรวจสอบและประเมินผลภาคราชการกลุ่มกระทรวง (แบบ ร ๑/อ.ค.ต.ป. กลุ่มกระทรวง)

(๓) รายงานผลการติดตาม ตรวจสอบและประเมินผลสัมฤทธิ์โครงการ (กลุ่มแผนงาน/โครงการประเภทที่ ๓ : การประเมินผลสัมฤทธิ์โครงการ) ของคณะอนุกรรมการตรวจสอบและประเมินผลภาคราชการกลุ่มจังหวัด (แบบ ร ๑/อ.ค.ต.ป. กลุ่มจังหวัด)

๒. รายงานผลการตรวจสอบและประเมินผลภาคราชการ (รายงานครั้งที่ ๒)

(๑) รายงานผลการติดตาม ตรวจสอบและประเมินผลโครงการ (กลุ่มแผนงาน/โครงการประเภทที่ ๑ : แผนงาน/โครงการตามยุทธศาสตร์ชาติ และกลุ่มแผนงาน/โครงการประเภทที่ ๒ : แผนงานสำคัญตามที่ ค.ต.ป. กำหนด) ของคณะกรรมการตรวจสอบและประเมินผลประจำกระทรวง (แบบ ร ๒/ค.ต.ป. ประจำกระทรวง)

(๒) รายงานผลการติดตาม ตรวจสอบและประเมินผลโครงการ (กลุ่มแผนงาน/โครงการประเภทที่ ๑ : แผนงาน/โครงการตามยุทธศาสตร์ชาติ และกลุ่มแผนงาน/โครงการประเภทที่ ๒ : แผนงานสำคัญตามที่ ค.ต.ป. กำหนด) ของคณะอนุกรรมการตรวจสอบและประเมินผลภาคราชการกลุ่มกระทรวง (แบบ ร ๒/อ.ค.ต.ป. กลุ่มกระทรวง)

(๓) รายงานผลการติดตาม ตรวจสอบและประเมินผลโครงการ (กลุ่มแผนงาน/โครงการประเภทที่ ๑ : แผนงาน/โครงการตามยุทธศาสตร์ชาติ และกลุ่มแผนงาน/โครงการประเภทที่ ๒ : แผนงานสำคัญตามที่ ค.ต.ป. กำหนด) ของคณะอนุกรรมการตรวจสอบและประเมินผลภาคราชการกลุ่มจังหวัด (แบบ ร ๒/อ.ค.ต.ป. กลุ่มจังหวัด)

ทั้งนี้ รูปแบบการรายงานผลครั้งที่ ๑ - ๒ ของ ค.ต.ป. ประจำกระทรวง อ.ค.ต.ป. กลุ่มกระทรวง และ อ.ค.ต.ป. กลุ่มจังหวัด ดังมีรายละเอียดตามเอกสารภาคผนวก

ภาคผนวก

๑. รายงานผลการตรวจสอบและประเมินผลภาครัฐการ ประจำปีงบประมาณ พ.ศ. ๒๕๖๐ (ครั้งที่ ๑)
 - คณะกรรมการตรวจสอบและประเมินผลประจำกระทรวง
 - คณะอนุกรรมการตรวจสอบและประเมินผลภาครัฐการ กลุ่มกระทรวง
 - คณะอนุกรรมการตรวจสอบและประเมินผลภาครัฐการ กลุ่มจังหวัด
๒. รายงานผลการตรวจสอบและประเมินผลภาครัฐการ ประจำปีงบประมาณ พ.ศ. ๒๕๖๐ (ครั้งที่ ๒)
 - คณะกรรมการตรวจสอบและประเมินผลประจำกระทรวง
 - คณะอนุกรรมการตรวจสอบและประเมินผลภาครัฐการ กลุ่มกระทรวง
 - คณะอนุกรรมการตรวจสอบและประเมินผลภาครัฐการ กลุ่มจังหวัด
๓. แบบรายงานการติดตาม ตรวจสอบ และประเมินผลสัมฤทธิ์โครงการ (กลุ่มแผนงาน/โครงการ ประเภทที่ ๓ : การประเมินผลสัมฤทธิ์โครงการ) แบบ ร ๑/ค.ต.ป. ประจำกระทรวง แบบ ร ๑/อ.ค.ต.ป. กลุ่มจังหวัด
๔. แบบรายงานการติดตาม ตรวจสอบ และประเมินผลสัมฤทธิ์โครงการ (กลุ่มแผนงาน/โครงการ ประเภทที่ ๓ : การประเมินผลสัมฤทธิ์โครงการ) แบบ ร ๑/อ.ค.ต.ป. กลุ่มกระทรวง
๕. แบบรายงานการติดตาม ตรวจสอบ และประเมินผลโครงการ (กลุ่มแผนงาน/โครงการประเภทที่ ๑ : แผนงาน/โครงการตามยุทธศาสตร์ชาติ และกลุ่มแผนงาน/โครงการประเภทที่ ๒ : แผนงานสำคัญตามที่ ค.ต.ป. กำหนด) แบบ ร ๒/ค.ต.ป. ประจำกระทรวง แบบ ร ๒/อ.ค.ต.ป. จังหวัด
๖. แบบรายงานการติดตาม ตรวจสอบ และประเมินผลโครงการ (กลุ่มแผนงาน/โครงการประเภทที่ ๑ : แผนงาน/โครงการตามยุทธศาสตร์ชาติ และกลุ่มแผนงาน/โครงการประเภทที่ ๒ : แผนงานสำคัญตามที่ ค.ต.ป. กำหนด) แบบ ร ๒/อ.ค.ต.ป. กลุ่มกระทรวง
๗. แบบรายงานผลการพิจารณาคัดเลือกแผนงาน/โครงการเพื่อประเมินผลโครงการ (กลุ่มแผนงาน/โครงการ ประเภทที่ ๑ : โครงการตามยุทธศาสตร์ชาติ และกลุ่มโครงการประเภทที่ ๒ : แผนงานสำคัญตามที่ ค.ต.ป. กำหนด)
 - สำหรับ ค.ต.ป. ประจำกระทรวง แบบ ค ๑/ค.ต.ป. ประจำกระทรวง
 - สำหรับ อ.ค.ต.ป. กลุ่มกระทรวง แบบ ค ๑/อ.ค.ต.ป. กลุ่มกระทรวง
 - สำหรับ อ.ค.ต.ป. กลุ่มจังหวัด แบบ ค ๑/อ.ค.ต.ป. กลุ่มจังหวัด
๘. แบบรายงานผลการพิจารณาคัดเลือกโครงการเพื่อประเมินผลสัมฤทธิ์โครงการ (กลุ่มแผนงาน/โครงการประเภทที่ ๓ : การประเมินผลสัมฤทธิ์โครงการ)
 - สำหรับ ค.ต.ป. ประจำกระทรวง แบบ ค ๓/ค.ต.ป. ประจำกระทรวง
 - สำหรับ อ.ค.ต.ป. กลุ่มจังหวัด แบบ ค ๓/อ.ค.ต.ป. กลุ่มจังหวัด
 - กรณี ส่วนราชการไม่สังกัดสำนักนายกรัฐมนตรี กระทรวง หรือทบวง
แบบ ค ๓/ส่วนราชการไม่สังกัดฯ
๙. รายละเอียดแผนงานบูรณาการตามยุทธศาสตร์การจัจัดสรรงบประมาณ ประจำปีงบประมาณ พ.ศ. ๒๕๖๐
๑๐. รายละเอียดแผนงานบูรณาการเพื่อใช้ในการคัดเลือกของ อ.ค.ต.ป. กลุ่มกระทรวง

รายงานผลการตรวจสอบและประเมินผลภาคราชการ
 ประจำปีงบประมาณ พ.ศ. ๒๕๖๐ (ครั้งที่ ๑)
 ของคณะกรรมการตรวจสอบและประเมินผลประจำกระทรวง

๑. ชื่อกระทรวง.....

๒. ข้อมูลพื้นฐานของกระทรวง

๒.๑ วิทยาลัยฯ พันธกิจ

๒.๒ เป้าประสงค์ ประเด็นยุทธศาสตร์

๒.๓ งบประมาณรายจ่าย ประจำปีงบประมาณ พ.ศ. ๒๕๖๐

๓. ความก้าวหน้าการดำเนินงานตามมติคณะรัฐมนตรีและข้อเสนอแนะของคณะกรรมการตรวจสอบและประเมินผลจากห้วงเวลาปีงบประมาณ พ.ศ. ๒๕๕๘ - ๒๕๕๙

มติคณะรัฐมนตรี/ข้อเสนอแนะของ ค.ต.ป.	ความก้าวหน้า
,	,

๔. แบบรายงานการติดตาม ตรวจสอบ และประเมินผลโครงการ

ส่วนที่ ๑ บทสรุปสำหรับผู้บริหาร

ส่วนที่ ๒ ผลการดำเนินโครงการในอดีต

๑. รายละเอียดของโครงการ

๒. ผลการดำเนินโครงการในอดีต

๓. ผลการติดตามและประเมินผลโครงการในอดีต (ถ้ามี)

(โปรดระบุผลการติดตามและประเมินผลจากทุกหน่วยงานที่ได้ดำเนินการ)

ส่วนที่ ๓ ผลการติดตาม ตรวจสอบ และประเมินผลโครงการ

๑. วัตถุประสงค์ของการติดตาม ตรวจสอบ และประเมินผลโครงการ

๒. การปฏิบัติงานติดตาม ตรวจสอบ และประเมินผลโครงการ

(๒.๑) การติดตามการดำเนินงานในพื้นที่ (ถ้ามี)

(๒.๒) การติดตาม ตรวจสอบ และประเมินผลโครงการ : แบบรายงานการติดตาม

ตรวจสอบ และประเมินผลสัมฤทธิ์โครงการ (กลุ่มแผนงาน/โครงการประเภทที่ ๓ : การประเมินผลสัมฤทธิ์โครงการ)

แบบ ร ๑/ค.ต.ป. ประจำปีกระทรวง

๑) การประเมินผลสัมฤทธิ์ ผลผลิตโครงการ (ป.สก. ๑)

๒) การประเมินผลสัมฤทธิ์ ผลลัพธ์โครงการ (ป.สก. ๒)

๓) การประเมินผลสัมฤทธิ์ ผลกระทบโครงการ (ป.สก. ๓)

๔) การประเมินผลสัมฤทธิ์ ประสิทธิภาพโครงการ (ป.สก. ๔)

๕) การประเมินผลสัมฤทธิ์ ความยั่งยืนของโครงการ (ป.สก. ๕)

๖) สรุปผล การประเมินผลสัมฤทธิ์โครงการภาพรวม (ป.สก. ๖)

ส่วนที่ ๔ สรุปข้อค้นพบและข้อเสนอแนะ

๑. สรุปข้อค้นพบและข้อเสนอแนะต่อผู้รับผิดชอบโครงการและผู้ดำเนินงาน

ข้อค้นพบ	ข้อเสนอแนะ

๒. สรุปข้อค้นพบและข้อเสนอแนะต่อหน่วยงานกลางเพื่อสนับสนุนการดำเนินงาน

ข้อค้นพบ	ข้อเสนอแนะ

๓. สรุปข้อค้นพบและข้อเสนอแนะเชิงนโยบาย

ข้อค้นพบ	ข้อเสนอแนะ

๔. ปัญหา อุปสรรค และข้อเสนอแนะเพื่อการแก้ไข

ปัญหา อุปสรรค ข้อจำกัด	ข้อเสนอแนะ

๕. อื่น ๆ ตามที่เห็นควรเพิ่มเติม

๖. การลงนามรับรองรายงาน (เป็นการลงนามทั้งคณะ)

๗. ภาคผนวก เอกสารรายละเอียดประกอบการติดตาม ตรวจสอบ และประเมินผลโครงการ ของ ค.ต.ป. ประจำปีกระทรวง

- รายงานผลการติดตามและประเมินผลโครงการที่คัดเลือกจากทุกหน่วยงานที่ได้ดำเนินการในอดีต (ถ้ามี)

รายงานผลการตรวจสอบและประเมินผลภาครัฐการ
ประจำปีงบประมาณ พ.ศ. ๒๕๖๐ (ครั้งที่ ๑)
คณะกรรมการตรวจสอบและประเมินผลภาครัฐการ กลุ่มกระทรวง

๑. อ.ค.ต.ป. กลุ่มกระทรวงด้าน.....

๒. ข้อมูลพื้นฐานของกระทรวง

๒.๑ กระทรวงในกลุ่ม.....

๒.๒ งบประมาณรายจ่าย ประจำปีงบประมาณ พ.ศ. ๒๕๖๐

๓. ความก้าวหน้าการดำเนินงานตามมติคณะรัฐมนตรีและข้อเสนอแนะของคณะกรรมการตรวจสอบและประเมินผลจากห้วงเวลาปีงบประมาณ พ.ศ. ๒๕๕๘ - ๒๕๕๙

มติคณะรัฐมนตรี/ข้อเสนอแนะของ ค.ต.ป.	ความก้าวหน้า
.	.

๔. แบบรายงานการติดตาม ตรวจสอบ และประเมินผลโครงการ

ส่วนที่ ๑ บทสรุปสำหรับผู้บริหาร

ส่วนที่ ๒ ผลการดำเนินโครงการในอดีต

๑. รายละเอียดโครงการ

๒. ผลการดำเนินโครงการในอดีต

๓. ผลการติดตามและประเมินผลโครงการในอดีต (ถ้ามี)

(โปรดระบุผลการติดตามและประเมินผลจากทุกหน่วยงานที่ได้ดำเนินการ)

ส่วนที่ ๓ ผลการติดตาม ตรวจสอบ และประเมินผลโครงการ

๑. วัตถุประสงค์ของการติดตาม ตรวจสอบ และประเมินผลโครงการ

๒. การปฏิบัติงานติดตาม ตรวจสอบ และประเมินผลโครงการ

(๒.๑) การติดตามการดำเนินงานในพื้นที่ (ถ้ามี)

(๒.๒) การติดตาม ตรวจสอบ และประเมินผลโครงการ : แบบรายงานการติดตาม

ตรวจสอบ และประเมินผลสัมฤทธิ์โครงการ (กลุ่มแผนงาน/โครงการประเภทที่ ๓ : การประเมินผลสัมฤทธิ์โครงการ)

แบบ ร ๑/ อ.ค.ต.ป. กลุ่มกระทรวง

๑) การประเมินผลสัมฤทธิ์ ผลผลิตโครงการ (ป.สก. ๑)

๒) การประเมินผลสัมฤทธิ์ ผลลัพธ์โครงการ (ป.สก. ๒)

๓) การประเมินผลสัมฤทธิ์ ผลกระทบโครงการ (ป.สก. ๓)

๔) การประเมินผลสัมฤทธิ์ ประสิทธิภาพโครงการ (ป.สก. ๔)

๕) การประเมินผลสัมฤทธิ์ ความยั่งยืนของโครงการ (ป.สก. ๕)

๖) สรุปผล การประเมินผลสัมฤทธิ์โครงการภาพรวม (ป.สก. ๖)

ส่วนที่ ๔ สรุปข้อค้นพบและข้อเสนอแนะ

๑. สรุปข้อค้นพบและข้อเสนอแนะต่อผู้รับผิดชอบโครงการและผู้ดำเนินงาน

ข้อค้นพบ	ข้อเสนอแนะ

๒. สรุปข้อค้นพบและข้อเสนอแนะต่อหน่วยงานกลางเพื่อสนับสนุนการดำเนินงาน

ข้อค้นพบ	ข้อเสนอแนะ

๓. สรุปข้อค้นพบและข้อเสนอแนะเชิงนโยบาย

ข้อค้นพบ	ข้อเสนอแนะ

๔. ปัญหา อุปสรรค และข้อเสนอแนะเพื่อการแก้ไข

ปัญหา อุปสรรค ข้อจำกัด	ข้อเสนอแนะ

๕. อื่น ๆ ตามที่เห็นควรเพิ่มเติม

๖. การลงนามรับรองรายงาน (เป็นการลงนามทั้งคณะ)

๗. ภาคผนวก เอกสารรายละเอียดประกอบการติดตาม ตรวจสอบ และประเมินผลโครงการ ของ อ.ค.ต.ป. กลุ่มกระทรวง

- รายงานผลการติดตามและประเมินผลโครงการที่คัดเลือกจากทุกหน่วยงานที่ได้ดำเนินการในอดีต (ถ้ามี)

รายงานผลการตรวจสอบและประเมินผลภาครัฐการ
ประจำปีงบประมาณ พ.ศ. ๒๕๖๐ (ครั้งที่ ๑)
ของคณะกรรมการตรวจสอบและประเมินผลภาครัฐการ กลุ่มจังหวัด

๑. อ.ค.ต.ป.กลุ่มจังหวัดคณะที่.....

๒. ข้อมูลพื้นฐานของกลุ่มจังหวัด

๒.๑ จังหวัดและยุทธศาสตร์ของจังหวัดในกลุ่ม.....

๒.๒ งบประมาณรายจ่าย ประจำปีงบประมาณ พ.ศ. ๒๕๖๐ (งบประมาณในฐานที่จังหวัดเป็นเจ้าของ
งบประมาณ (กรมจังหวัด))

๓. ความก้าวหน้าการดำเนินงานตามมติคณะรัฐมนตรีและข้อเสนอแนะของคณะกรรมการตรวจสอบและ
ประเมินผลจากห้วงเวลาปีงบประมาณ พ.ศ. ๒๕๕๘ - ๒๕๕๙

มติคณะรัฐมนตรี/ข้อเสนอแนะของ ค.ต.ป.	ความก้าวหน้า

๔. แบบรายงานการติดตาม ตรวจสอบ และประเมินผลโครงการ

ส่วนที่ ๑ บทสรุปสำหรับผู้บริหาร

ส่วนที่ ๒ ผลการดำเนินโครงการในอดีต

๑. รายละเอียดโครงการ

๒. ผลการดำเนินโครงการในอดีต

๓. ผลการติดตามและประเมินผลโครงการในอดีต (ถ้ามี)

(โปรดระบุผลการติดตามและประเมินผลจากทุกหน่วยงานที่ได้ดำเนินการ)

ส่วนที่ ๓ ผลการติดตาม ตรวจสอบ และประเมินผลโครงการ

๑. วัตถุประสงค์ของการติดตาม ตรวจสอบ และประเมินผลโครงการ

๒. การติดตามการดำเนินงานในพื้นที่

๓. การติดตาม ตรวจสอบ และประเมินผลโครงการ : แบบรายงานการติดตาม ตรวจสอบ
และประเมินผลสัมฤทธิ์โครงการ (กลุ่มแผนงาน/โครงการประเภทที่ ๓ : การประเมินผลสัมฤทธิ์โครงการ) แบบ ร ๑/
อ.ค.ต.ป. กลุ่มจังหวัด

๑) การประเมินผลสัมฤทธิ์ ผลผลิตโครงการ (ป.สก. ๑)

๒) การประเมินผลสัมฤทธิ์ ผลลัพธ์โครงการ (ป.สก. ๒)

๓) การประเมินผลสัมฤทธิ์ ผลกระทบโครงการ (ป.สก. ๓)

๔) การประเมินผลสัมฤทธิ์ ประสิทธิภาพโครงการ (ป.สก. ๔)

๕) การประเมินผลสัมฤทธิ์ ความยั่งยืนของโครงการ (ป.สก. ๕)

๖) สรุปผล การประเมินผลสัมฤทธิ์โครงการภาพรวม (ป.สก. ๖)

ส่วนที่ ๔ สรุปข้อค้นพบและข้อเสนอแนะ

๑. สรุปข้อค้นพบและข้อเสนอแนะต่อผู้รับผิดชอบโครงการและผู้ดำเนินงาน

ข้อค้นพบ	ข้อเสนอแนะ

๒. สรุปข้อค้นพบและข้อเสนอแนะต่อหน่วยงานกลางเพื่อสนับสนุนการดำเนินงาน

ข้อค้นพบ	ข้อเสนอแนะ

๓. สรุปข้อค้นพบและข้อเสนอแนะเชิงนโยบาย

ข้อค้นพบ	ข้อเสนอแนะ

๔. ปัญหา อุปสรรค และข้อเสนอแนะเพื่อการแก้ไข

ปัญหา อุปสรรค ข้อจำกัด	ข้อเสนอแนะ

๕. อื่น ๆ ตามที่เห็นควรเพิ่มเติม

๖. การลงนามรับรองรายงาน (เป็นการลงนามทั้งคณะ)

๗. ภาคผนวก เอกสารรายละเอียดประกอบการติดตาม ตรวจสอบ และประเมินผลโครงการ ของ อ.ค.ต.ป. กลุ่มจังหวัด

- รายงานผลการติดตามและประเมินผลโครงการที่คัดเลือกจากทุกหน่วยงานที่ได้ดำเนินการในอดีต (ถ้ามี)

รายงานผลการตรวจสอบและประเมินผลภาคราชการ
ประจำปีงบประมาณ พ.ศ. ๒๕๖๐ (ครั้งที่ ๒)
ของคณะกรรมการตรวจสอบและประเมินผลประจำกระทรวง

๑. ชื่อกระทรวง.....

๒. ข้อมูลพื้นฐานของกระทรวง

๒.๑ วิสัยทัศน์ พันธกิจ

๒.๒ เป้าประสงค์ ประเด็นยุทธศาสตร์

๒.๓ งบประมาณรายจ่าย ประจำปีงบประมาณ พ.ศ. ๒๕๖๐

๓. ผลงานเด่นที่สำคัญตามยุทธศาสตร์ ในรอบปีงบประมาณ พ.ศ. ๒๕๖๐

๔. ความก้าวหน้าการดำเนินงานตามมติคณะรัฐมนตรีและข้อเสนอแนะของคณะกรรมการตรวจสอบและประเมินผลจากห้วงเวลาปีงบประมาณ พ.ศ. ๒๕๕๘ - ๒๕๕๙ และระหว่างปีงบประมาณ พ.ศ. ๒๕๖๐

มติคณะรัฐมนตรี/ข้อเสนอแนะของ ค.ต.ป.	ความก้าวหน้า

๕. แบบรายงานการติดตาม ตรวจสอบ และประเมินผลโครงการ

ส่วนที่ ๑ บทสรุปสำหรับผู้บริหาร

ส่วนที่ ๒ ผลการดำเนินงาน

๑. การคัดเลือกแผนงาน/โครงการ/กิจกรรม

๒. รายละเอียดแผนงาน/โครงการ/กิจกรรม

๓. ผลการดำเนินงานของแผนงาน/โครงการ/กิจกรรม

ส่วนที่ ๓ ผลการติดตาม ตรวจสอบ และประเมินผลแผนงาน/โครงการ/กิจกรรม

๑. วัตถุประสงค์ของการติดตาม ตรวจสอบ และประเมินผลแผนงาน/โครงการ/กิจกรรม

๒. การปฏิบัติงานติดตาม ตรวจสอบ และประเมินผลแผนงาน/โครงการ/กิจกรรม

(๒.๑) การติดตามการดำเนินงานในพื้นที่ (ถ้ามี)

(๒.๒) การติดตาม ตรวจสอบ และประเมินผลแผนงาน/โครงการ/กิจกรรม: แบบรายงาน

การติดตาม ตรวจสอบ และประเมินผลโครงการ (กลุ่มแผนงาน/โครงการประเภทที่ ๑ : แผนงาน/โครงการตามยุทธศาสตร์ชาติ คือ การดำเนินงานภายใต้นโยบายยุทธศาสตร์กระทรวงและจังหวัด ซึ่งสอดคล้องกับกรอบยุทธศาสตร์ชาติ ระยะ ๒๐ ปี และการดำเนินงานภายใต้แผนงานบูรณาการตามยุทธศาสตร์การจัดสรรงบประมาณรายจ่าย ประจำปีงบประมาณ พ.ศ. ๒๕๖๐ ซึ่งสอดคล้องกับกรอบยุทธศาสตร์ชาติ ระยะ ๒๐ ปี และกลุ่มแผนงาน/โครงการประเภทที่ ๒ : แผนงานสำคัญตามที่ ค.ต.ป. กำหนด จำนวน ๑ แผนงาน คือ แผนงานบูรณาการพัฒนาพื้นที่เขตเศรษฐกิจพิเศษ) แบบ ร ๒/ค.ต.ป. ประจำปีกระทรวง ประกอบด้วยแบบประเมินผลตามประเด็น ดังนี้

๑) การติดตาม ตรวจสอบ และประเมินผล ความเหมาะสมของโครงการ (ป.คก. ๑)

๒) การติดตาม ตรวจสอบ และประเมินผล ปัจจัยนำเข้าโครงการ/การใช้ทรัพยากร (ป.คก. ๒)

๓) การติดตาม ตรวจสอบ และประเมินผล กระบวนการดำเนินงานตามแผนงาน/โครงการ (ป.คก. ๓)

- ๔) การติดตาม ตรวจสอบ และประเมินผล ผลผลิตโครงการ (ป.คก. ๔)
- ๕) การติดตาม ตรวจสอบ และประเมินผล ผลลัพธ์โครงการ (ป.คก. ๕)
- ๖) การติดตาม ตรวจสอบ และประเมินผล ผลกระทบโครงการ (ป.คก. ๖)
- ๗) การติดตาม ตรวจสอบ และประเมินผล ประสิทธิภาพโครงการ (ป.คก. ๗)
- ๘) สรุปผลการติดตาม ตรวจสอบ และประเมินผลโครงการภาพรวม (ป.คก. ๘)

ส่วนที่ ๔ สรุปข้อค้นพบและข้อเสนอแนะ

๑. สรุปข้อค้นพบและข้อเสนอแนะต่อผู้รับผิดชอบโครงการและผู้ดำเนินงาน

ข้อค้นพบ	ข้อเสนอแนะ

๒. สรุปข้อค้นพบและข้อเสนอแนะต่อหน่วยงานกลางเพื่อสนับสนุนการดำเนินงาน

ข้อค้นพบ	ข้อเสนอแนะ

๓. สรุปข้อค้นพบและข้อเสนอแนะเชิงนโยบาย

ข้อค้นพบ	ข้อเสนอแนะ

๔. ปัญหาและอุปสรรคและข้อเสนอแนะเพื่อการแก้ไข

ปัญหา อุปสรรค ข้อจำกัด	ข้อเสนอแนะ

๖. อื่น ๆ ตามที่เห็นควรเพิ่มเติม

๗. การลงนามรับรองรายงาน (เป็นการลงนามทั้งคณะ)

๘. ภาคผนวก เอกสารรายละเอียดประกอบการติดตาม ตรวจสอบ และประเมินผลโครงการ ของ ค.ต.ป. ประจำปีกระทรวง

รายงานผลการตรวจสอบและประเมินผลภาคราชการ
ประจำปีงบประมาณ พ.ศ. ๒๕๖๐ (ครั้งที่ ๒)
ของคณะกรรมการตรวจสอบและประเมินผลภาคราชการ กลุ่มกระทรวง

๑. อ.ค.ต.ป. กลุ่มกระทรวงด้าน.....

๒. ข้อมูลพื้นฐานของกระทรวง

๒.๑ กระทรวงในกลุ่ม.....

๒.๒ งบประมาณรายจ่าย ประจำปีงบประมาณ พ.ศ. ๒๕๖๐

๓. ความก้าวหน้าการดำเนินงานตามมติคณะรัฐมนตรีและข้อเสนอแนะของคณะกรรมการตรวจสอบและประเมินผลจากห้วงเวลาปีงบประมาณ พ.ศ. ๒๕๕๘ - ๒๕๕๙ และระหว่างปีงบประมาณ พ.ศ. ๒๕๖๐

มติคณะรัฐมนตรี/ข้อเสนอแนะของ ค.ต.ป.	ความก้าวหน้า
.	.

๔. แบบรายงานการติดตาม ตรวจสอบ และประเมินผลโครงการ

ส่วนที่ ๑ บทสรุปสำหรับผู้บริหาร

ส่วนที่ ๒ ผลการดำเนินงาน

๑. การคัดเลือกแผนงาน/โครงการ/กิจกรรม
๒. รายละเอียดแผนงาน/โครงการ/กิจกรรม
๓. ผลการดำเนินงานของแผนงาน/โครงการ/กิจกรรม

ส่วนที่ ๓ การคัดเลือกยุทธศาสตร์

๑. วัตถุประสงค์ของการติดตาม ตรวจสอบ และประเมินผลแผนงาน/โครงการ/กิจกรรม
๒. การปฏิบัติงานติดตาม ตรวจสอบ และประเมินผลแผนงาน/โครงการ/กิจกรรม

(๒.๑) การติดตามการดำเนินงานในพื้นที่ (ถ้ามี)

(๒.๒) การติดตาม ตรวจสอบ และประเมินผลโครงการ : แบบรายงานการติดตาม

ตรวจสอบ และประเมินผลโครงการ (กลุ่มแผนงาน/โครงการประเภทที่ ๑ : แผนงาน/โครงการตามยุทธศาสตร์ชาติ คือ การดำเนินงานภายใต้นโยบายยุทธศาสตร์กระทรวงและจังหวัด ซึ่งสอดคล้องกับกรอบยุทธศาสตร์ชาติ ระยะ ๒๐ ปี และ การดำเนินงานภายใต้แผนงานบูรณาการตามยุทธศาสตร์การจัดสรรงบประมาณรายจ่าย ประจำปีงบประมาณ พ.ศ. ๒๕๖๐ ซึ่งสอดคล้องกับกรอบยุทธศาสตร์ชาติ ระยะ ๒๐ ปี และกลุ่มแผนงาน/โครงการประเภทที่ ๒ : แผนงานสำคัญตามที่ ค.ต.ป. กำหนด จำนวน ๑ แผนงาน คือ แผนงานบูรณาการพัฒนาพื้นที่เขตเศรษฐกิจพิเศษ) แบบ ร ๒/อ.ค.ต.ป. กลุ่มกระทรวง

ส่วนที่ ๔ สรุปข้อค้นพบและข้อเสนอแนะ

๑. สรุปข้อค้นพบและข้อเสนอแนะต่อผู้รับผิดชอบโครงการและผู้ดำเนินงาน

ข้อค้นพบ	ข้อเสนอแนะ

๒. สรุปข้อค้นพบและข้อเสนอแนะต่อหน่วยงานกลางเพื่อสนับสนุนการดำเนินงาน

ข้อค้นพบ	ข้อเสนอแนะ

๓. สรุปข้อค้นพบและข้อเสนอแนะเชิงนโยบาย

ข้อค้นพบ	ข้อเสนอแนะ

๔. ปัญหา อุปสรรค และข้อเสนอแนะเพื่อการแก้ไข

ปัญหา อุปสรรค ข้อจำกัด	ข้อเสนอแนะ

๕. อื่น ๆ ตามที่เห็นควรเพิ่มเติม

๖. การลงนามรับรองรายงาน (เป็นการลงนามทั้งคณะ)

๗. ภาคผนวก เอกสารรายละเอียดประกอบการติดตาม ตรวจสอบ และประเมินผลโครงการ ของ อ.ค.ต.ป. กลุ่มกระทรวง

รายงานผลการตรวจสอบและประเมินผลภาคราชการ
 ประจำปีงบประมาณ พ.ศ. ๒๕๖๐ (ครั้งที่ ๒)
 ของคณะกรรมการตรวจสอบและประเมินผลภาคราชการ กลุ่มจังหวัด

๑. อ.ค.ต.ป.กลุ่มจังหวัด คณะที่.....

๒. ข้อมูลพื้นฐานของกลุ่มจังหวัด

๒.๑ จังหวัดและยุทธศาสตร์ของจังหวัดในกลุ่ม.....

๒.๒ งบประมาณรายจ่าย ประจำปีงบประมาณ พ.ศ. ๒๕๖๐ (งบประมาณในฐานที่จังหวัดเป็นเจ้าของ
 งบประมาณ (กรมจังหวัด))

๓. ความก้าวหน้าการดำเนินงานตามมติคณะรัฐมนตรีและข้อเสนอแนะของคณะกรรมการตรวจสอบและ
 ประเมินผลจากห้วงเวลาปีงบประมาณ พ.ศ. ๒๕๕๘ - ๒๕๕๙ และระหว่างปีงบประมาณ พ.ศ. ๒๕๖๐

มติคณะรัฐมนตรี/ข้อเสนอแนะของ ค.ต.ป.	ความก้าวหน้า

๔. แบบรายงานการติดตาม ตรวจสอบ และประเมินผลโครงการ

ส่วนที่ ๑ บทสรุปสำหรับผู้บริหาร

ส่วนที่ ๒ ผลการดำเนินงาน

๑. การคัดเลือกแผนงาน/โครงการ/กิจกรรม
๒. รายละเอียดแผนงาน/โครงการ/กิจกรรม
๓. ผลการดำเนินงานของแผนงาน/โครงการ/กิจกรรม

ส่วนที่ ๓ ผลการติดตาม ตรวจสอบ และประเมินผลแผนงาน/โครงการ/กิจกรรม

๑. วัตถุประสงค์ของการติดตาม ตรวจสอบ และประเมินผลแผนงาน/โครงการ/กิจกรรม
๒. การปฏิบัติงานติดตาม ตรวจสอบ และประเมินผลแผนงาน/โครงการ/กิจกรรม

(๒.๑) การติดตามการดำเนินงานในพื้นที่

(๒.๒) การติดตาม ตรวจสอบ และประเมินผลโครงการ/กิจกรรม/แผนงาน : แบบรายงาน

การติดตาม ตรวจสอบ และประเมินผลโครงการ (กลุ่มแผนงาน/โครงการประเภทที่ ๑ : แผนงาน/โครงการตาม
 ยุทธศาสตร์ชาติ คือ การดำเนินงานภายใต้นโยบายยุทธศาสตร์กระทรวงและจังหวัด ซึ่งสอดคล้องกับกรอบยุทธศาสตร์
 ชาติ ระยะ ๒๐ ปี และ การดำเนินงานภายใต้แผนงานบูรณาการตามยุทธศาสตร์การจัดสรรงบประมาณรายจ่าย
 ประจำปีงบประมาณ พ.ศ. ๒๕๖๐ ซึ่งสอดคล้องกับกรอบยุทธศาสตร์ชาติ ระยะ ๒๐ ปี และกลุ่มแผนงาน/โครงการ
 ประเภทที่ ๒ : แผนงานสำคัญตามที่ ค.ต.ป. กำหนด จำนวน ๑ แผนงาน คือ แผนงานบูรณาการพัฒนาพื้นที่เขต
 เศรษฐกิจพิเศษ) แบบ ร ๒/อ.ค.ต.ป. กลุ่มจังหวัด ประกอบด้วยแบบประเมินผลตามประเด็น ดังนี้

- ๑) การติดตาม ตรวจสอบ และประเมินผล ความเหมาะสมของโครงการ (ป.คก. ๑)
- ๒) การติดตาม ตรวจสอบ และประเมินผล ปัจจัยนำเข้าโครงการ/การใช้ทรัพยากร (ป.คก. ๒)
- ๓) การติดตาม ตรวจสอบ และประเมินผล กระบวนการดำเนินงานตามแผนงาน/
 โครงการ (ป.คก. ๓)
- ๔) การติดตาม ตรวจสอบ และประเมินผล ผลผลิตโครงการ (ป.คก. ๔)

- ๕) การติดตาม ตรวจสอบ และประเมินผล ผลลัพธ์โครงการ (ป.คก. ๕)
- ๖) การติดตาม ตรวจสอบ และประเมินผล ผลกระทบโครงการ (ป.คก. ๖)
- ๗) การติดตาม ตรวจสอบ และประเมินผล ประสิทธิภาพโครงการ (ป.คก. ๗)
- ๘) สรุปผลการติดตาม ตรวจสอบ และประเมินผลโครงการภาพรวม (ป.คก. ๘)

ส่วนที่ ๔ สรุปข้อค้นพบและข้อเสนอแนะ

๑. สรุปข้อค้นพบและข้อเสนอแนะต่อผู้รับผิดชอบโครงการและผู้ดำเนินงาน

ข้อค้นพบ	ข้อเสนอแนะ

๒. สรุปข้อค้นพบและข้อเสนอแนะต่อหน่วยงานกลางเพื่อสนับสนุนการดำเนินงาน

ข้อค้นพบ	ข้อเสนอแนะ

๓. สรุปข้อค้นพบและข้อเสนอแนะเชิงนโยบาย

ข้อค้นพบ	ข้อเสนอแนะ

๔. ปัญหาและอุปสรรคและข้อเสนอแนะเพื่อการแก้ไข

ปัญหา อุปสรรค ข้อจำกัด	ข้อเสนอแนะ

๕. อื่น ๆ ตามที่เห็นควรเพิ่มเติม

๖. การลงนามรับรองรายงาน (เป็นการลงนามทั้งคณะ)

๗. ภาคผนวก เอกสารรายละเอียดประกอบการติดตาม ตรวจสอบ และประเมินผลโครงการ ของ อ.ค.ต.ป. กลุ่มจังหวัด

การรายงานครั้งที่ ๑

- แบบรายงานการติดตาม ตรวจสอบ และประเมินผลสัมฤทธิ์โครงการ
- (กลุ่มแผนงาน/โครงการประเภทที่ ๓ : การประเมินผลสัมฤทธิ์โครงการ)

โครงการที่กำหนดเพื่อใช้ในการประเมินผลสัมฤทธิ์โครงการ จำนวนอย่างน้อย ๒ โครงการ/กิจกรรม ซึ่งพิจารณาคัดเลือกตามหลักเกณฑ์ที่ ค.ต.ป. กำหนด โดยมีรูปแบบและประเด็นการรายงานผล ดังนี้

- (๑) การประเมินผลสัมฤทธิ์ ผลผลิตโครงการ (ป.สก. ๑)
- (๒) การประเมินผลสัมฤทธิ์ ผลลัพธ์โครงการ (ป.สก. ๒)
- (๓) การประเมินผลสัมฤทธิ์ ผลกระทบโครงการ (ป.สก. ๓)
- (๔) การประเมินผลสัมฤทธิ์ ประสิทธิภาพโครงการ (ป.สก. ๔)
- (๕) การประเมินผลสัมฤทธิ์ ความยั่งยืนของโครงการ (ป.สก. ๕)
- (๖) สรุปผล การประเมินผลสัมฤทธิ์โครงการภาพรวม (ป.สก. ๖)

โดยให้ดำเนินการตามแบบประเมินผล ป.สก. ๑ - ป.สก. ๖ ดังนี้

แบบประเมินผล ป.สก. ๑ : การประเมินผลสัมฤทธิ์ ผลผลิตโครงการ

ประเด็นการประเมินผลสัมฤทธิ์ : ผลผลิตโครงการ	ผลการประเมิน
(๑) การดำเนินงานตามโครงการ บรรลุผลสัมฤทธิ์ตามวัตถุประสงค์โครงการเรื่องอะไรบ้าง และบรรลุผลมากน้อยเพียงใด	
(๒) ความสำเร็จ/ผลสัมฤทธิ์ ที่ได้รับจากการดำเนินโครงการ คือเรื่องใดบ้าง และประสบผลสำเร็จอย่างไร	
(๓) ปัจจัยสำคัญที่ทำให้โครงการประสบความสำเร็จ/ไม่บรรลุผล คือเรื่องอะไร และมีสาเหตุหลักมาจากเรื่องใด เพราะอะไร	
(๔) ผลผลิตของโครงการ เมื่อเทียบกับงบประมาณที่ใช้ดำเนินโครงการ มีความเหมาะสมมากน้อยเพียงใด อย่างไร	
(๕) ผลผลิตของโครงการ เมื่อเทียบกับระยะเวลาที่ใช้ในการดำเนินงานตามโครงการ มีความเหมาะสมมากน้อยเพียงใด อย่างไร	
(๖) ผลผลิตของโครงการ มีความคุ้มค่ามากน้อยเพียงใด อย่างไร เมื่อเทียบกับงบประมาณ และประโยชน์ที่ได้รับจากการดำเนินโครงการ	
ภาพรวมการประเมินผลสัมฤทธิ์ ผลผลิตโครงการ	

แบบประเมินผล ป.สก. ๒ : การประเมินผลสัมฤทธิ์ ผลลัพธ์โครงการ

ประเด็นการประเมินผลสัมฤทธิ์ : ผลลัพธ์โครงการ	ผลการประเมิน
(๑) การดำเนินงานตามโครงการ เป็นไปตามแผนงานที่กำหนดไว้หรือไม่ อย่างไร และมีการดำเนินการในเรื่องใดบ้าง ที่ไม่เป็นไปตามแผนงานที่กำหนด	
(๒) การดำเนินโครงการ เกิดผลลัพธ์ที่ไม่ได้คาดคิด/คาดการณ์ล่วงหน้าไว้ ในเรื่องใดบ้าง และวางแผนงานในการป้องกัน หรือมีการแก้ไขผลลัพธ์ในทางที่ไม่ประสงค์ไว้อย่างไร หรือไม่	
(๓) การดำเนินโครงการเกิดประโยชน์ต่อผู้กลุ่มเป้าหมาย/ผู้มีส่วนได้เสียกลุ่มใด อย่างไรบ้าง	
(๔) ผลลัพธ์จากโครงการสำเร็จตามวัตถุประสงค์และเป้าหมายของโครงการใน ระดับที่สูงขึ้นหรือไม่ อย่างไร	
(๕) ผลลัพธ์จากการดำเนินโครงการ เมื่อเปรียบเทียบกับ การดำเนินงานตาม ทางเลือกอื่น ๆ เป็นอย่างไร	
(๖) ผลลัพธ์ที่เกิดขึ้นจากโครงการ มีผลต่อความพึงพอใจของกลุ่มเป้าหมาย มากน้อยเพียงใด อย่างไร	
(๗) ผลลัพธ์จากการดำเนินโครงการ มีผลต่อกลุ่มเป้าหมาย/ผู้มีส่วนได้เสีย ในมิติเชิงเศรษฐกิจ สังคม วัฒนธรรม และคุณภาพชีวิต อย่างไรบ้าง	
(๘) ผลลัพธ์ที่เกิดขึ้นจากโครงการ มีความยั่งยืน หรือความรุนแรง หรือไม่ อย่างไร และสามารถแก้ไข/ป้องกันได้หรือไม่ อย่างไร	
ภาพรวมการประเมินผลสัมฤทธิ์ ผลลัพธ์โครงการ	

แบบประเมินผล ป.สก. ๓ : การประเมินผลสัมฤทธิ์ ผลกระทบโครงการ

ในการประเมินผลสัมฤทธิ์ผลกระทบโครงการ ให้ผู้ประเมินพิจารณาประเมินผลกระทบในประเด็นต่าง ๆ ตามหัวข้อที่กำหนดในตารางท้ายนี้ ทั้งผลกระทบทางบวก (เป็นผลที่คาดหวังจากการมีโครงการ) และผลกระทบทางลบ (เป็นผลที่ไม่คาดหวังจากโครงการ) โดยคำนึงถึงประเด็นในการประเมินตามแนวทาง ดังนี้

- (๑) มีผลกระทบเกิดขึ้นจากโครงการ เป็นไปตามที่คาดการณ์ไว้หรือไม่
- (๒) มีผลกระทบเกิดขึ้นจากโครงการ ที่ไม่ได้คาดการณ์ไว้เกิดขึ้นหรือไม่
- (๓) ผลกระทบที่เกิดขึ้น สอดคล้องกับทิศทางในการพัฒนาประเทศ หรือไม่ อย่างไร
- (๔) ความรุนแรง และความยั่งยืนของผลกระทบ ทั้งผลกระทบทางบวก และผลกระทบทางลบ

มีระดับของความรุนแรงมากน้อยเพียงใด อย่างไร

- (๕) ผลกระทบที่เกิดขึ้น เมื่อเปรียบเทียบกับทางเลือกอื่นมีหรือไม่ และมีความแตกต่างกันอย่างไร

หากนำมาใช้ในการแก้ไขปัญหา หรือบรรเทาผลกระทบ จากการดำเนินโครงการให้ลดน้อยลงได้

การประเมินผลสัมฤทธิ์ : ผลกระทบ	ผลกระทบที่เกิดขึ้น		ผลการประเมิน
	ผลกระทบทางบวก	ผลกระทบทางลบ	
(๑) ผลกระทบด้านนโยบายรัฐบาล			
(๒) ผลกระทบด้านเศรษฐกิจ			
(๓) ผลกระทบด้านสังคม/วัฒนธรรม			
(๔) ผลกระทบด้านสิ่งแวดล้อม			
(๕) ผลกระทบทางด้านเทคโนโลยี			
(๖) ผลกระทบด้านประชาชน/ชุมชนพื้นที่โครงการ			
(๗) ผลกระทบด้านอื่น ๆ			
ภาพรวมการประเมินผลสัมฤทธิ์ ผลกระทบโครงการ			

แบบประเมินผล ป.สก. ๔ : การประเมินผลสัมฤทธิ์ ประสิทธิภาพโครงการ

ประเด็นการประเมินผลสัมฤทธิ์ : ประสิทธิภาพโครงการ	ระดับการประเมิน			ข้อค้นพบ/ข้อสังเกต/ ข้อเสนอแนะ
	มาก	ปานกลาง	น้อย	
(๑) โครงการที่ดำเนินการแล้วเสร็จ มีระดับการบรรลุเป้าหมายตามวัตถุประสงค์โครงการ/มาตรฐานที่กำหนดไว้ตามโครงการ มากน้อยแค่ไหน เพียงใด				
(๒) การมีส่วนร่วมของประชาชน/ชุมชน ในพื้นที่โครงการ มีระดับของการมีส่วนร่วมมากน้อยเพียงใด และเข้ามามีส่วนร่วมในโครงการอย่างไร				
(๓) โครงการที่ดำเนินการแล้วเสร็จ มีระดับความเสี่ยงของการดำเนินการในเรื่องใดบ้าง มากน้อยเพียงใด อย่างไร				
(๔) ระดับความพึงพอใจของประชาชน/ชุมชนในพื้นที่โครงการ เป็นอย่างไร				
(๕) โครงการที่ดำเนินการแล้วเสร็จ สามารถแก้ไขปัญหาให้กับประชาชน/ชุมชนในพื้นที่โครงการได้มากน้อยเพียงใด อย่างไร				
(๖) โครงการที่ดำเนินการแล้วเสร็จ เมื่อเทียบกับโครงการอื่นในลักษณะเดียวกัน (รูปแบบโครงการ/ลักษณะโครงการ/งบประมาณ/ระยะเวลา/ประโยชน์ที่ได้รับ) มีความคุ้มค่าหรือไม่ อย่างไร				
ภาพรวมการประเมินผล ประสิทธิภาพโครงการ				

หมายเหตุ

มาก หมายถึง มากกว่า/ดีกว่า รายละเอียดที่ได้กำหนดไว้ในแผนหรือที่คาดหวัง
 ปานกลาง หมายถึง ตรงตาม/เท่ากับ รายละเอียดที่ได้กำหนดไว้ในแผนหรือที่คาดหวัง
 น้อย หมายถึง น้อยกว่า/ต่ำกว่า รายละเอียดที่ได้กำหนดไว้ในแผนหรือที่คาดหวัง

แบบประเมินผล ป.สก. ๕ : การประเมินผลสัมฤทธิ์ ความยั่งยืนของโครงการ

ในการประเมินผลสัมฤทธิ์ ความยั่งยืนของโครงการ ให้ผู้ประเมินพิจารณาประเมินความยั่งยืนของโครงการในประเด็นต่าง ๆ ตามหัวข้อที่กำหนดในตารางท้ายนี้ โดยการเปรียบเทียบข้อเท็จจริงในอดีต (ระหว่างปีงบประมาณ พ.ศ. ๒๕๕๖ - ๒๕๕๙) กับข้อเท็จจริงในปัจจุบัน (ปีงบประมาณ พ.ศ. ๒๕๖๐) ว่าสอดคล้องหรือแตกต่างกันหรือไม่ อย่างไร

๑.๑.๑ ความยั่งยืนของผลผลิต

ผลผลิต ของโครงการ	แผนการบำรุงรักษา/ พัฒนาผลผลิต ที่ระบุไว้ในอดีต		ความเหมาะสม ความต่อเนื่อง และ การใช้ประโยชน์จากผลผลิต ในปัจจุบัน				ข้อค้นพบ/ข้อสังเกต/ ข้อเสนอแนะ
	มี	ไม่มี	ดีมาก	ดี	พอใช้	ควรปรับปรุง	
๑.							
๒.							
๓.							

หมายเหตุ

ดีมาก หมายถึง ผลผลิตของโครงการยังคงอยู่ถึงปัจจุบันในสภาพที่ดี มีการใช้ประโยชน์จากผลผลิตนั้นอย่างต่อเนื่องจนถึงปัจจุบันตรงตามวัตถุประสงค์การใช้งานเดิม มีการดำเนินการตามแผนการบำรุงรักษาที่ได้ระบุไว้ หรือมีการพัฒนาผลผลิตจากเดิม ไม่พบข้อบกพร่อง

ดี หมายถึง ผลผลิตของโครงการยังคงอยู่ถึงปัจจุบันในสภาพพอใช้ มีการใช้ประโยชน์จากผลผลิตนั้นอย่างต่อเนื่องจนถึงปัจจุบันแต่ไม่ตรงตามวัตถุประสงค์การใช้งานเดิม มีการดำเนินการตามแผนการบำรุงรักษาที่ได้ระบุไว้ พบข้อบกพร่องเล็กน้อย

พอใช้ หมายถึง ผลผลิตของโครงการยังคงอยู่ถึงปัจจุบันในสภาพพอใช้ มีการใช้ประโยชน์จากผลผลิตนั้นในอดีตแต่ไม่ต่อเนื่องจนถึงปัจจุบัน การใช้งานอาจตรงหรือไม่ตรงตามวัตถุประสงค์การใช้งานเดิม ขาดการดำเนินงานตามแผนการบำรุงรักษาที่ได้ระบุไว้ พบข้อสังเกตหลายประการ

ควรปรับปรุง หมายถึง ผลผลิตของโครงการไม่คงอยู่ถึงปัจจุบัน หรือคงอยู่ในสภาพที่ไม่สามารถใช้งานได้ ไม่สามารถใช้ประโยชน์จากผลผลิตนั้นได้ในปัจจุบัน หรือไม่เคยมีการใช้งานในอดีต ขาดแผนการบำรุงรักษา พบว่ามีข้อบกพร่อง และหรือมีข้อสังเกตอย่างมีนัยสำคัญที่ควรนำไปปรับปรุง

๑.๑.๒ การบรรลุผลลัพธ์สุดท้าย

๒.๑) การบรรลุวัตถุประสงค์โครงการ

วัตถุประสงค์ ของโครงการ	ผลลัพธ์อันพึง ประสงค์จาก โครงการ	ระดับความสำเร็จที่ต่อเนื่องถึงปัจจุบัน				ข้อค้นพบ/ข้อสังเกต/ ข้อเสนอแนะ
		ดีมาก	ดี	พอใช้	ควร ปรับปรุง	
๑.						
๒.						
๓.						

หมายเหตุ

ดีมาก หมายถึง ผลลัพธ์ที่ได้จากโครงการบรรลุวัตถุประสงค์ของโครงการ และผลที่ได้เกินกว่าเป้าหมายที่วางไว้ และยังส่งผลมาจนถึงปัจจุบัน

ดี หมายถึง ผลลัพธ์ที่ได้จากโครงการบรรลุวัตถุประสงค์ของโครงการ และผลที่ได้อยู่ในระดับพอใช้ และยังส่งผลมาจนถึงปัจจุบัน

พอใช้ หมายถึง ผลลัพธ์ที่ได้จากโครงการบรรลุวัตถุประสงค์ของโครงการในระดับพอใช้ อาจจะส่งผลหรือไม่ส่งผลมาจนถึงปัจจุบัน

ควรปรับปรุง หมายถึง ผลลัพธ์ที่ได้จากโครงการไม่บรรลุวัตถุประสงค์ของโครงการ อาจจะส่งผลหรือไม่ส่งผลมาจนถึงปัจจุบัน

๒.๒) การตอบสนองต่อกลุ่มเป้าหมาย

กลุ่มเป้าหมาย	ระดับการตอบสนองต่อ กลุ่มเป้าหมายในอดีต				ระดับการตอบสนองต่อ กลุ่มเป้าหมายในปัจจุบัน				ข้อค้นพบ/ ข้อสังเกต/ ข้อเสนอแนะ
	ดีมาก	ดี	พอใช้	ควร ปรับปรุง	ดีมาก	ดี	พอใช้	ควร ปรับปรุง	
๑.									
๒.									
๓.									

หมายเหตุ

ดีมาก หมายถึง ผลลัพธ์ที่ได้จากโครงการสามารถตอบสนองต่อกลุ่มเป้าหมายได้เกินกว่าที่คาดหวัง และยังส่งผลมาจนถึงปัจจุบัน

ดี หมายถึง ผลลัพธ์ที่ได้จากโครงการสามารถตอบสนองต่อกลุ่มเป้าหมายได้ตามที่คาดหวัง และยังส่งผลมาจนถึงปัจจุบัน

พอใช้ หมายถึง ผลลัพธ์ที่ได้จากโครงการสามารถตอบสนองต่อกลุ่มเป้าหมายได้ในระดับพอใช้ อาจจะส่งผลหรือไม่ส่งผลมาจนถึงปัจจุบัน

ควรปรับปรุง หมายถึง ผลลัพธ์ที่ได้จากโครงการไม่สามารถตอบสนองต่อกลุ่มเป้าหมายได้ อาจจะส่งผลหรือไม่ส่งผลมาจนถึงปัจจุบัน

๒.๓) การตอบสนองต่อยุทธศาสตร์/นโยบาย ที่สอดคล้องกับโครงการ

ยุทธศาสตร์/ นโยบายในอดีต ที่สอดคล้องกับ โครงการ	ระดับการตอบสนองต่อ ยุทธศาสตร์/นโยบายในอดีต*				ระดับการตอบสนองต่อ ยุทธศาสตร์/นโยบายในปัจจุบัน**				ข้อค้นพบ/ ข้อสังเกต/ ข้อเสนอแนะ
	ดีมาก	ดี	พอใช้	ควร ปรับปรุง	ดีมาก	ดี	พอใช้	ควร ปรับปรุง	
๑.									
๒.									
๓.									

หมายเหตุ

ดีมาก หมายถึง ผลลัพธ์ที่ได้จากโครงการสามารถตอบสนองต่อยุทธศาสตร์/นโยบายที่สอดคล้องกับโครงการได้อย่างดีเยี่ยม สามารถขับเคลื่อนยุทธศาสตร์/นโยบายในอดีตและปัจจุบันได้อย่างเด่นชัด

ดี หมายถึง ผลลัพธ์ที่ได้จากโครงการสามารถตอบสนองต่อยุทธศาสตร์/นโยบายที่สอดคล้องกับโครงการได้ในระดับพอใช้ สามารถขับเคลื่อนยุทธศาสตร์/นโยบายในอดีตหรือปัจจุบันได้อย่างเด่นชัด

พอใช้ หมายถึง ผลลัพธ์ที่ได้จากโครงการสามารถตอบสนองต่อยุทธศาสตร์/นโยบายที่สอดคล้องกับโครงการได้ในระดับพอใช้ สามารถขับเคลื่อนยุทธศาสตร์/นโยบายในอดีตหรือปัจจุบันได้ในระดับพอใช้

ควรปรับปรุง หมายถึง ผลลัพธ์ที่ได้จากโครงการไม่สามารถตอบสนองต่อยุทธศาสตร์/นโยบายที่สอดคล้องกับโครงการได้ หรือไม่สามารถขับเคลื่อนยุทธศาสตร์/นโยบายในอดีตหรือปัจจุบันได้

* **ยุทธศาสตร์/นโยบายในอดีต** หมายถึง ยุทธศาสตร์ประเทศ นโยบายรัฐบาล ยุทธศาสตร์กระทรวงและจังหวัด แผนพัฒนาจังหวัดและกลุ่มจังหวัด หรือ แผนงานโครงการสำคัญของกระทรวง ในห้วงปีงบประมาณ พ.ศ. ๒๕๕๖ – ๒๕๕๘

** **ยุทธศาสตร์/นโยบายในปัจจุบัน** หมายถึง ยุทธศาสตร์ชาติ ระยะ ๒๐ ปี (พ.ศ. ๒๕๖๐ – ๒๕๗๙) ยุทธศาสตร์ตามแผนพัฒนาเศรษฐกิจและสังคมแห่งชาติ ฉบับที่ ๑๒ (พ.ศ. ๒๕๖๐ – ๒๕๖๔) นโยบายสำคัญของรัฐบาล ๑๑ ด้าน ยุทธศาสตร์กระทรวงและจังหวัด แผนพัฒนาจังหวัดและกลุ่มจังหวัด หรือ แผนงานโครงการสำคัญของกระทรวง ในห้วงปีงบประมาณ พ.ศ. ๒๕๖๐

๑.๑.๓ สรุปความยั่งยืนของโครงการ

ประเด็นการประเมินผลสัมฤทธิ์: ความยั่งยืนของโครงการ	ผลการประเมิน
(๑) การใช้ประโยชน์จากผลผลิตของโครงการ มีความสอดคล้องกับวัตถุประสงค์เดิมหรือไม่ อย่างไร	
(๒) การใช้ประโยชน์จากผลผลิตของโครงการ มีความต่อเนื่องถึงปัจจุบันหรือไม่ อย่างไร	
(๓) ผลลัพธ์ที่ได้จากโครงการ ยังส่งผลให้เห็นอย่างต่อเนื่องจนถึงปัจจุบันหรือไม่ อย่างไร	
(๔) ผลลัพธ์ที่ได้จากโครงการสามารถตอบสนองต่อกลุ่มเป้าหมายได้อย่างต่อเนื่องถึงปัจจุบันหรือไม่ อย่างไร	
(๕) ผลลัพธ์ที่ได้จากโครงการสามารถตอบสนองต่อยุทธศาสตร์/นโยบายที่สอดคล้องกับโครงการทั้งในอดีตและปัจจุบันหรือไม่ อย่างไร	
(๖) ผลกระทบที่เกิดขึ้นจากการดำเนินงานโครงการ ยังส่งผลมาถึงปัจจุบันหรือไม่ อย่างไร	
(๗) ผลผลิตของโครงการและผลลัพธ์ที่ได้จากโครงการ สามารถพัฒนาต่อไปในอนาคตได้อีกหรือไม่ อย่างไร	
ภาพรวมการประเมินผล ความยั่งยืนของโครงการ	

แบบประเมินผล ป.สก. ๖ : สรุปผล การประเมินผลสัมฤทธิ์โครงการภาพรวม

ประเด็นการสรุปผลภาพรวม การประเมินผลสัมฤทธิ์โครงการ	รายงานผลการดำเนินงาน
(๑) ภาพรวมการประเมินผลสัมฤทธิ์ ผลผลิตโครงการ	
(๒) ภาพรวมการประเมินผลสัมฤทธิ์ ผลลัพธ์โครงการ	
(๓) ภาพรวมการประเมินผลสัมฤทธิ์ ผลกระทบโครงการ	
(๔) ภาพรวมการประเมินผลสัมฤทธิ์ ประสิทธิภาพโครงการ	
(๕) ภาพรวมการประเมินผลสัมฤทธิ์ ความยั่งยืนของโครงการ	
(๕) ปัญหา และอุปสรรคที่สำคัญ จากการประเมินผลสัมฤทธิ์โครงการที่กำหนด	
(๖) เปรียบเทียบผลการติดตามและประเมินผลในอดีตและปัจจุบัน ว่ามีความสอดคล้องหรือแตกต่างกันหรือไม่ อย่างไร	
(๗) ข้อคิดเห็น และข้อเสนอแนะ เพื่อให้ส่วนราชการหรือผู้รับผิดชอบโครงการ ดำเนินการปรับปรุงแก้ไข	
(๘) ข้อคิดเห็น และข้อเสนอแนะ ที่เสนอหน่วยงานกลาง เพื่อส่งเสริมและสนับสนุนการดำเนินงานให้มีประสิทธิภาพมากยิ่งขึ้น (แผนงาน/งบประมาณ/บุคลากร/วัสดุอุปกรณ์/กฎหมาย ระเบียบต่าง ๆ) เป็นต้น	
(๙) ประเด็นและข้อเสนอแนะ ที่จะนำเสนอต่อนายกรัฐมนตรี และคณะรัฐมนตรี เพื่อให้มีข้อสั่งการเชิงนโยบาย	
(๑๐) ข้อเสนอแนะอื่น ๆ	

การรายงานครั้งที่ ๑

แบบรายงานการติดตาม ตรวจสอบ และประเมินผลสัมฤทธิ์โครงการ
(กลุ่มแผนงาน/โครงการประเภทที่ ๓ : การประเมินผลสัมฤทธิ์โครงการ)

การรายงานผลการติดตาม ตรวจสอบ และประเมินผลโครงการของกลุ่มกระทรวง ในกลุ่มแผนงาน/
โครงการประเภทที่ ๓ (การประเมินผลสัมฤทธิ์โครงการ) โดย อ.ค.ต.ป. กลุ่มกระทรวง ดำเนินการรวบรวมข้อมูลและ
ประมวลผลจากผลการติดตาม ตรวจสอบ และประเมินผลโครงการของ ค.ต.ป. ประจำกระทรวง จากแบบประเมินผล
ป.สก. ๑ - ป.สก. ๖ มาดำเนินการให้เป็นผลรายงานในภาพรวมของกลุ่มกระทรวงตามแนวทาง ดังนี้

กลุ่มประเภทโครงการ	รายงานผลการดำเนินการ	การวิเคราะห์ผล การดำเนินงาน	ข้อเสนอแนะ
- กลุ่มแผนงาน/โครงการ ประเภทที่ ๓ (การประเมินผลสัมฤทธิ์ โครงการ)	- รายงานเป็นภาพรวมของกลุ่ม กระทรวงโดยใช้ข้อมูลจาก ค.ต.ป. ประจำกระทรวง ตามแบบฟอร์ม รายงาน ป.สก. ๑ - ป.สก. ๖ เป็น แนวทางในการดำเนินงาน โดย จะต้องสะท้อนการดำเนินงานให้ครบ ในทุกมิติ ตามแบบรายงาน ป.สก. ๑ - ป.สก. ๖	- วิเคราะห์ผลการดำเนินงาน ให้เป็นภาพรวมของกลุ่ม กระทรวง จำแนกตาม โครงการที่มีความสอดคล้อง กันในระดับยุทธศาสตร์/ นโยบาย	- ข้อเสนอแนะในการ แก้ไขปัญหา อุปสรรค จากการดำเนิน โครงการในภาพรวม ของกลุ่มกระทรวง
	- การรายงานผลการดำเนินงานของ กลุ่มกระทรวง จะต้องแสดงให้เห็นถึง ภาพของการบูรณาการงานทั้งหมด ของ ค.ต.ป. ประจำกระทรวง ที่อยู่ ภายใต้การดำเนินงานของ อ.ค.ต.ป. กลุ่มกระทรวง	- การวิเคราะห์ผลจากการ ดำเนินงาน สามารถวิเคราะห์ ผล เพื่อแสดงข้อมูลได้ทั้งใน เชิงปริมาณและเชิงคุณภาพ	- ข้อเสนอแนะ เพื่อ นำไปสู่การพิจารณา ของนายกรัฐมนตรี และคณะรัฐมนตรี เพื่อเป็นข้อสั่งการเชิง นโยบาย
	- การรายงานผลการดำเนินงานของ อ.ค.ต.ป. กลุ่มกระทรวง จะต้องแสดง ให้เห็นถึงความเชื่อมโยงของการ ดำเนินงานระหว่าง ค.ต.ป. ประจำ กระทรวงต่าง ๆ โดยอาจกำหนดเป็น กลุ่มหัวข้อในประเด็นต่าง ๆ เพื่อใช้ ในการจัดทำรายงานที่เป็นภาพรวม ของกลุ่มกระทรวง	- วิเคราะห์เพื่อค้นหาสาเหตุ ของปัญหาและอุปสรรคที่ เกิดขึ้นจากการดำเนิน โครงการ โดยสะท้อนภาพการ วิเคราะห์ให้เห็นในรูปแบบ ของภาพรวมกลุ่มกระทรวง - แสดงให้เห็นถึงปัจจัย เงื่อนไขสู่ความสำเร็จของการ ดำเนินโครงการ	

การรายงานครั้งที่ ๒

แบบรายงานการติดตาม ตรวจสอบ และประเมินผลโครงการ

(กลุ่มแผนงาน/โครงการประเภทที่ ๑ : แผนงาน/โครงการตามยุทธศาสตร์สำคัญ และ
กลุ่มแผนงาน/โครงการประเภทที่ ๒ : แผนงานสำคัญตามที่ ค.ต.ป. กำหนด)

การรายงานผลการติดตาม ตรวจสอบและประเมินผลโครงการ ตามประเด็นการตรวจสอบและประเมินผลภาครัฐการ
ในการรายงานครั้งที่ ๒ จะประกอบด้วย

กลุ่มแผนงาน/โครงการประเภทที่ ๑ : แผนงาน/โครงการตามยุทธศาสตร์ชาติ

รายงานผลการติดตาม ตรวจสอบ และประเมินผลโครงการตามข้อเสนอของ ค.ต.ป. ประจำปีกระทรวง/
อ.ค.ต.ป. กลุ่มกระทรวง และ อ.ค.ต.ป. กลุ่มจังหวัด ที่เสนอต่อ ค.ต.ป. ภายใต้หลักเกณฑ์การคัดเลือกโครงการที่ ค.ต.ป.
กำหนด จำนวน อย่างน้อย ๑ โครงการ/กิจกรรม และ แผนงานบูรณาการ จำนวนอย่างน้อย ๑ แผนงาน (การดำเนินงาน
ภายใต้นโยบายยุทธศาสตร์กระทรวงและจังหวัด และ การดำเนินงานภายใต้แผนงานบูรณาการตามยุทธศาสตร์การ
จัดสรรงบประมาณ ประจำปีงบประมาณ พ.ศ. ๒๕๖๐ ซึ่งสอดคล้องกับกรอบยุทธศาสตร์ชาติ ระยะ ๒๐ ปี)

กลุ่มแผนงาน/โครงการประเภทที่ ๒ : แผนงานสำคัญตามที่ ค.ต.ป. กำหนด

รายงานผลการติดตาม ตรวจสอบ และประเมินผลโครงการที่ ค.ต.ป. เป็นผู้กำหนด (แผนงาน Top Down)
เพื่อให้ ค.ต.ป. ประจำปีกระทรวง อ.ค.ต.ป. กลุ่มกระทรวง และ อ.ค.ต.ป. กลุ่มจังหวัด ติดตาม ตรวจสอบ และ
ประเมินผลโครงการภายใต้แผนงานบูรณาการ จำนวน ๑ แผนงาน (จำนวน ๑ แผนงาน จาก ๕ ตัวเลือกแผนงาน คือ
แผนงานบูรณาการพัฒนาพื้นที่เขตเศรษฐกิจพิเศษ)

ทั้งนี้ ได้กำหนดรูปแบบ และประเด็นการรายงานผล สำหรับกลุ่มแผนงาน/โครงการประเภทที่ ๑ และกลุ่ม
แผนงาน/โครงการประเภทที่ ๒ (แผนงานสำคัญตามที่ ค.ต.ป. กำหนด) (ตามแบบประเมินผล ป.คก. ๑ - แบบ ป.คก. ๘) ดังนี้

- (๑) การติดตาม ตรวจสอบ และประเมินผล ความเหมาะสมของโครงการ (ป.คก. ๑)
- (๒) การติดตาม ตรวจสอบ และประเมินผล ปัจจัยนำเข้าโครงการ/การใช้ทรัพยากร (ป.คก. ๒)
- (๓) การติดตาม ตรวจสอบ และประเมินผล กระบวนการดำเนินงานตามแผนงาน/โครงการ (ป.คก. ๓)
- (๔) การติดตาม ตรวจสอบ และประเมินผล ผลผลิตโครงการ (ป.คก. ๔)
- (๕) การติดตาม ตรวจสอบ และประเมินผล ผลลัพธ์โครงการ (ป.คก. ๕)
- (๖) การติดตาม ตรวจสอบ และประเมินผล ผลกระทบโครงการ (ป.คก. ๖)
- (๗) การติดตาม ตรวจสอบ และประเมินผล ประสิทธิภาพโครงการ (ป.คก. ๗)
- (๘) สรุปผลการติดตาม ตรวจสอบ และประเมินผลโครงการภาพรวม (ป.คก. ๘)

โดยให้ดำเนินการตามแบบประเมินผล ป.คก. ๑ - ป.คก. ๘ ดังนี้

แบบประเมินผล ป.ค. ๑ : การติดตาม ตรวจสอบ และประเมินผล ความเหมาะสมของโครงการ

ประเด็นการติดตาม ตรวจสอบและประเมินผล	ผลการดำเนินงาน		ข้อค้นพบ/ข้อสังเกต/ข้อเสนอแนะ
	เหมาะสม	ควรปรับปรุง	
(๑) การกำหนดวัตถุประสงค์โครงการ ความสอดคล้องกับนโยบายสำคัญ (ยุทธศาสตร์ประเทศ/จังหวัด/กลุ่มจังหวัด)			
(๒) การวางแผน และการกำหนดกิจกรรมการปฏิบัติงาน			
(๓) ผลผลิต และการกำหนดตัวชี้วัดระดับผลผลิต			
(๔) ผลลัพธ์ และการกำหนดตัวชี้วัดระดับผลลัพธ์			
(๕) การศึกษาผลกระทบโครงการ (ก่อนเริ่มดำเนินการ)			
(๖) ประโยชน์ที่คาดหวังจากโครงการ			
(๗) ความเหมาะสมของงบประมาณ			
(๘) ความพร้อมและการสนับสนุน ด้านวิชาการ/บุคลากร/อุปกรณ์และเทคโนโลยี			
(๙) ความพร้อมและการสนับสนุนด้านพื้นที่ดำเนินการ (สภาพพื้นที่/สภาวะแวดล้อม/การสนับสนุนจากชุมชน/ความเพียงพอของทรัพยากรการดำเนินงานที่เกี่ยวข้อง)			
(๑๐) การมีส่วนร่วมของผู้ที่เกี่ยวข้อง (ส่วนราชการที่เกี่ยวข้อง/ผู้มีส่วนได้เสีย)			
(๑๑) อื่น ๆ (ระบุ)			

แบบประเมินผล ป.ค. ๒ : การติดตาม ตรวจสอบ และประเมินผล ปัจจัยนำเข้าโครงการ/การใช้ทรัพยากร

ปัจจัยนำเข้าโครงการ/ทรัพยากร	ความเหมาะสม และการใช้ประโยชน์ของทรัพยากร				ข้อค้นพบ/ข้อสังเกต/ปัญหาอุปสรรค
	ดีมาก	ดี	พอใช้	ควรปรับปรุง	
(๑) งบประมาณ (ความเพียงพอ/ความเหมาะสม)					
(๒) วัสดุอุปกรณ์การดำเนินงานโครงการ					
(๓) บุคลากร (ความเพียงพอ/การบริหารจัดการ)					
(๔) องค์ความรู้ (ขั้นตอนการดำเนินงาน/การดำเนินงานตามเทคนิควิชาการ)					
(๕) อื่น ๆ (ระบุ)					

หมายเหตุ

ดีมาก หมายถึง การดำเนินงานอยู่ในระดับเหมาะสมดีมาก ไม่พบข้อบกพร่อง หรือข้อสังเกต

ดี หมายถึง การดำเนินงานอยู่ในระดับเหมาะสมดี พบข้อสังเกตบ้างเล็กน้อย แต่อยู่ในระดับที่สามารถควบคุมได้ทั้งหมด

พอใช้ หมายถึง การดำเนินงานอยู่ในระดับเหมาะสมพอใช้ พบข้อสังเกตหลายประการ แต่ส่วนใหญ่ยังสามารถควบคุมได้ ซึ่งไม่ส่งผลกระทบต่อผลการดำเนินโครงการในภาพรวม

ควรปรับปรุง หมายถึง การดำเนินงานพบว่ามีข้อบกพร่อง และหรือมีข้อสังเกตอย่างมีนัยสำคัญที่ควรนำไปปรับปรุง

แบบประเมินผล ป.ค. ๓ : การติดตาม ตรวจสอบ และประเมินผล กระบวนการดำเนินงานตามแผนงาน/โครงการ

กระบวนการดำเนินงาน	ผลการดำเนินงาน				ข้อค้นพบ/ข้อสังเกต/ ปัญหาอุปสรรค
	ดีมาก	ดี	พอใช้	ควรปรับปรุง	
(๑) การบริหารแผนงาน/โครงการตามกำหนด ระยะเวลา					
(๒) การเบิกจ่ายงบประมาณ					
(๓) การดำเนินงานอื่น ๆ					
ภาพรวมของกระบวนการดำเนินงาน					

หมายเหตุ

ดีมาก หมายถึง การดำเนินงานตามโครงการแล้วเสร็จตามกำหนดระยะเวลา/การดำเนินกิจกรรมเป็นไปตามระยะเวลาที่กำหนดตามแผนทุกขั้นตอน/มีการเบิกจ่ายงบประมาณเป็นไปตามแผนการดำเนินงานที่กำหนด

ดี หมายถึงการดำเนินงานตามโครงการแล้วเสร็จตามกำหนดระยะเวลา/โดยอาจมีบางกิจกรรมดำเนินการไม่เป็นไปตามเงื่อนไขเวลาที่แผนกำหนด แต่ยังสามารถดำเนินโครงการแล้วเสร็จภายในระยะเวลาที่กำหนด/การเบิกจ่ายงบประมาณตามโครงการไม่น้อยกว่าร้อยละ ๘๐

พอใช้ หมายถึงการดำเนินงานตามโครงการแล้วเสร็จล่าช้ากว่าที่แผนงานกำหนดเล็กน้อย/มีกิจกรรมดำเนินการไม่เป็นไปตามเงื่อนไขเวลาที่แผนกำหนด และส่งผลให้การดำเนินโครงการแล้วเสร็จล่าช้ากว่าระยะเวลาที่กำหนดเล็กน้อย/การเบิกจ่ายงบประมาณตามโครงการไม่น้อยกว่าร้อยละ ๗๐

ควรปรับปรุง หมายถึง การดำเนินงานตามโครงการแล้วเสร็จล่าช้ากว่าแผนงานที่กำหนดไว้มาก/การเบิกจ่ายงบประมาณตามโครงการน้อยกว่าร้อยละ ๗๐

แบบประเมินผล ป.ค. ๔ : การติดตาม ตรวจสอบ และประเมินผล ผลผลิตโครงการ

เป้าหมาย	ตัวชี้วัด ระดับ ผลผลิต	ผลการ ดำเนินงาน	ความสำเร็จระดับผลผลิต				ข้อค้นพบ/ข้อสังเกต/ ปัญหาอุปสรรค
			ดีมาก	ดี	พอใช้	ควรปรับปรุง	

หมายเหตุ

ดีมาก หมายถึงมีผลการดำเนินงานสำเร็จสูงกว่าเป้าหมาย/ตัวชี้วัดผลผลิตที่กำหนด หรือ มีความสำเร็จตามตัวชี้วัดระดับผลผลิตคิดเป็นร้อยละ ๘๑ ขึ้นไป

ดี หมายถึงมีผลการดำเนินงานสำเร็จเท่ากับเป้าหมาย/ตัวชี้วัดผลผลิตที่กำหนด หรือ มีความสำเร็จตามตัวชี้วัดระดับผลผลิตอยู่ในช่วงร้อยละ ๗๑ - ๘๐

พอใช้ หมายถึงมีผลการดำเนินงานสำเร็จต่ำกว่าเป้าหมาย/ตัวชี้วัดผลผลิตที่กำหนดเล็กน้อย หรือมีความสำเร็จตามตัวชี้วัดระดับผลผลิตอยู่ในช่วงร้อยละ ๖๑ - ๗๐

ควรปรับปรุง หมายถึง มีผลการดำเนินงานต่ำกว่าเป้าหมาย/ตัวชี้วัดผลผลิตที่กำหนด หรือมีความสำเร็จตามตัวชี้วัดระดับผลผลิตน้อยกว่าหรือเท่ากับร้อยละ ๖๐

แบบประเมินผล ป.ค. ๕ : การติดตาม ตรวจสอบ และประเมินผล ผลลัพธ์โครงการ

ตัวชี้วัด ระดับ ผลลัพธ์	ผลการ ดำเนินงาน	ความสำเร็จระดับผลลัพธ์					ข้อค้นพบ/ข้อสังเกต/ ปัญหา/อุปสรรค
		ดีเด่น	ดีมาก	ดี	พอใช้	ควรปรับปรุง	

หมายเหตุ

ดีเด่น หมายถึงมีผลการดำเนินงานตามตัวชี้วัดอยู่ในช่วงร้อยละ ๙๑ - ๑๐๐

ดีมาก หมายถึงมีผลการดำเนินงานตามตัวชี้วัดอยู่ในช่วงร้อยละ ๘๑ - ๙๐

ดี หมายถึงมีผลการดำเนินงานตามตัวชี้วัดอยู่ในช่วงร้อยละ ๗๑ - ๘๐

พอใช้ หมายถึงมีผลการดำเนินงานตามตัวชี้วัดอยู่ในช่วงร้อยละ ๖๑ - ๗๐

ควรปรับปรุง หมายถึงมีผลการดำเนินงานตามตัวชี้วัดน้อยกว่าหรือเท่ากับร้อยละ ๖๐

แบบประเมินผล ป.ค. ๖ : การติดตาม ตรวจสอบ และประเมินผล ผลกระทบโครงการ

ผลกระทบ	ผลกระทบที่เกิดขึ้น		ข้อค้นพบ/ข้อสังเกต/ปัญหา/ อุปสรรค
	ผลกระทบทางบวก*	ผลกระทบทางลบ*	
(๑) ผลกระทบด้านนโยบายรัฐบาล			
(๒) ผลกระทบด้านเศรษฐกิจ			
(๓) ผลกระทบด้านสังคม/วัฒนธรรม			
(๔) ผลกระทบด้านสิ่งแวดล้อม			
(๕) ผลกระทบทางด้านเทคโนโลยี			
(๖) ผลกระทบด้านประชาชน/ชุมชนพื้นที่ โครงการ			
(๗) ผลกระทบด้านอื่น ๆ (ระบุ)			
ภาพรวมของผลกระทบโครงการ			

หมายเหตุ

- ผลกระทบทางบวก* เป็นผลที่คาดหวังจากการมีโครงการ
- ผลกระทบทางลบ* เป็นผลที่ไม่คาดหวังจากโครงการ

แบบประเมินผล ป.ค. ๗ : การติดตาม ตรวจสอบ และประเมินผล ประสิทธิภาพโครงการ

ประเด็น	ประสิทธิภาพผลการดำเนินงาน
(๑) ความสำเร็จของโครงการ เมื่อเทียบกับความเหมาะสมของงบประมาณที่ใช้ดำเนินโครงการ	
(๒) ผลผลิตของโครงการ เมื่อเทียบกับการตอบสนองต่อการแก้ไขปัญหาให้กับชุมชน/ประชาชนในพื้นที่	
(๓) ผลผลิตของโครงการ เมื่อเทียบกับโครงการอื่นในลักษณะเดียวกัน โดยใช้งบประมาณการดำเนินโครงการเท่าหรือใกล้เคียงกัน	
ภาพรวมการประเมินผลประสิทธิภาพโครงการ	

แบบประเมินผล ป.ค. ๘ : สรุปผลการติดตาม ตรวจสอบ และประเมินผลโครงการภาพรวม

ประเด็นการสรุปผลรายงานภาพรวม	รายงานผลการดำเนินงาน
(๑) การดำเนินโครงการภาพรวม บรรลุวัตถุประสงค์และเป้าหมายตามแผนงานที่กำหนดไว้ หรือไม่ อย่างไร	
(๒) การดำเนินงานพบข้อบกพร่อง หรือมีปัญหาอุปสรรคที่สำคัญต่อการดำเนินโครงการในเรื่องสำคัญด้านใดบ้าง และมีผลต่อการดำเนินโครงการอย่างไร รวมทั้งได้ดำเนินการแก้ไขปัญหาที่เกิดขึ้นอย่างไร	
(๓) การบริหารงบประมาณ และการเบิกจ่ายงบประมาณตามโครงการ มีปัญหา/อุปสรรคในเรื่องใดบ้าง การดำเนินงานบรรลุตามแผนงานที่กำหนดไว้หรือไม่อย่างไร	
(๔) ผลประโยชน์ที่ได้รับจากการดำเนินโครงการ เกิดประโยชน์ในด้านใดบ้าง ชุมชน/ประชาชนในพื้นที่โครงการได้รับประโยชน์จากการดำเนินโครงการนี้มากน้อยเพียงใด อย่างไร	
(๕) ปัญหา และอุปสรรคที่สำคัญโดยภาพรวมจากการดำเนินงานตามโครงการคือปัญหาด้านใด มีข้อเสนอแนะ หรือแนวทางในการดำเนินการอย่างไร	
(๖) ข้อคิดเห็น และข้อเสนอแนะ เพื่อให้ส่วนราชการหรือผู้รับผิดชอบโครงการ ดำเนินการปรับปรุงการดำเนินงานโครงการ	
(๗) ข้อคิดเห็น และข้อเสนอแนะ ที่ต้องนำเสนอหน่วยงานกลาง เพื่อส่งเสริมและสนับสนุนการดำเนินงานตามโครงการให้มีประสิทธิภาพมากยิ่งขึ้น (แผนงาน/งบประมาณ/บุคลากร/วัสดุอุปกรณ์/กฎหมายระเบียบต่าง ๆ) เป็นต้น	
(๘) ประเด็นและข้อเสนอแนะ ที่จะนำเสนอต่อนายกรัฐมนตรี และคณะรัฐมนตรี เพื่อให้มีข้อสั่งการเชิงนโยบาย	
(๙) ข้อเสนอแนะอื่น ๆ	

การรายงานครั้งที่ ๒

แบบรายงานการติดตาม ตรวจสอบ และประเมินผลโครงการ

(กลุ่มแผนงาน/โครงการประเภทที่ ๑ : แผนงาน/โครงการตามยุทธศาสตร์ชาติ และ
กลุ่มแผนงาน/โครงการประเภทที่ ๒ : แผนงานสำคัญตามที่ ค.ต.ป. กำหนด)

การรายงานผลการติดตาม ตรวจสอบ และประเมินผลโครงการของกลุ่มกระทรวง ในกลุ่มแผนงาน/โครงการประเภทที่ ๑ (แผนงาน/โครงการตามยุทธศาสตร์ชาติ คือ การดำเนินงานภายใต้นโยบายยุทธศาสตร์กระทรวงและจังหวัด ซึ่งสอดคล้องกับกรอบยุทธศาสตร์ชาติ ระยะ ๒๐ ปี และการดำเนินงานภายใต้แผนงานบูรณาการตามยุทธศาสตร์การจัดสรรงบประมาณรายจ่าย ประจำปีงบประมาณ พ.ศ. ๒๕๖๐ ซึ่งสอดคล้องกับกรอบยุทธศาสตร์ชาติ ระยะ ๒๐ ปี) และกลุ่มแผนงาน/โครงการประเภทที่ ๒ (แผนงานสำคัญตามที่ ค.ต.ป. กำหนด จำนวน ๑ แผนงาน คือ แผนงานบูรณาการพัฒนาพื้นที่เขตเศรษฐกิจพิเศษ) โดย อ.ค.ต.ป. กลุ่มกระทรวง ดำเนินการรวบรวมข้อมูลและประมวลผลจากการติดตาม ตรวจสอบ และประเมินผลโครงการของ ค.ต.ป. ประจำปีกระทรวง จากแบบประเมินผล ป.คก. ๑ - ป.คก. ๘ มาดำเนินการให้เป็นผลรายงานในภาพรวมของกลุ่มกระทรวงตามแนวทาง ดังนี้

กลุ่มประเภทโครงการ	รายงานผลการดำเนินการ	การวิเคราะห์ผลการดำเนินงาน
- <u>กลุ่มแผนงาน/โครงการประเภทที่ ๑ : แผนงาน/โครงการตามยุทธศาสตร์ชาติ</u> - <u>กลุ่มแผนงาน/โครงการประเภทที่ ๒ : แผนงานสำคัญตามที่ ค.ต.ป. กำหนด</u>	- รายงานเป็นภาพรวมของกลุ่มกระทรวง โดยใช้ข้อมูลจาก ค.ต.ป. ประจำปีกระทรวง ตามแบบประเมินผล ป.คก. ๑ - ป.คก. ๘ เป็นแนวทางในการดำเนินงาน โดยจะต้องสะท้อนการดำเนินงานให้ครบในทุกมิติ ตามแบบประเมินผล ป.คก. ๑ - ป.คก. ๘	- วิเคราะห์ผลการดำเนินงานให้เป็นภาพรวมของกลุ่มกระทรวง
	- การรายงานผลการดำเนินงานของกลุ่มกระทรวง จะต้องแสดงให้เห็นถึงภาพของการบูรณาการงานทั้งหมดของ ค.ต.ป. ประจำปีกระทรวง ที่อยู่ภายใต้การดำเนินงานของ อ.ค.ต.ป. กลุ่มกระทรวง	- การวิเคราะห์ผลจากการดำเนินงานสามารถวิเคราะห์ผล เพื่อแสดงข้อมูลได้ทั้งในเชิงปริมาณและเชิงคุณภาพ
	- การรายงานผลการดำเนินงานของ อ.ค.ต.ป. กลุ่มกระทรวง จะต้องแสดงให้เห็นถึงความเชื่อมโยงของการดำเนินงานระหว่าง ค.ต.ป. ประจำปีกระทรวงต่าง ๆ โดยอาจกำหนดเป็นกลุ่มหัวข้อในประเด็นต่าง ๆ เพื่อใช้ในการจัดทำรายงานที่เป็นภาพรวมของกลุ่มกระทรวง	- วิเคราะห์เพื่อค้นหาสาเหตุของปัญหาและอุปสรรคที่เกิดขึ้นจากการดำเนินโครงการ โดยสะท้อนภาพการวิเคราะห์ให้เห็นในรูปแบบของภาพรวมกลุ่มกระทรวง - แสดงให้เห็นถึงปัจจัย เงื่อนไขสู่ความสำเร็จของการดำเนินโครงการ

แบบรายงานผลการพิจารณาคัดเลือกโครงการเพื่อประเมินผลโครงการ
(กลุ่มแผนงาน/โครงการประเภทที่ ๑ : แผนงาน/โครงการตามยุทธศาสตร์ชาติ และ
กลุ่มแผนงาน/โครงการประเภทที่ ๒ : แผนงานสำคัญตามที่ ค.ต.ป. กำหนด)
สำหรับ ค.ต.ป. ประจำปีกระทรวง

๑. ชื่อกระทรวง.....
๒. จำนวนโครงการ/กิจกรรมที่คัดเลือก (โครงการประเภท ๑.๑)โครงการ/กิจกรรม
๓. รายละเอียดโครงการ/กิจกรรม (แยกแต่ละโครงการ)
 - ๑) ชื่อโครงการ/กิจกรรม.....
 - ๒) หน่วยงานผู้รับผิดชอบโครงการ/กิจกรรม.....
 - ๓) หน่วยงานผู้ดำเนินการ/หน่วยงานร่วมดำเนินการ (ถ้ามี).....
 - ๔) งบประมาณที่ได้รับการจัดสรร.....บาท
 - ๕) พื้นที่ดำเนินงาน.....
 - ๖) ยุทธศาสตร์/นโยบาย/แผนงานที่สอดคล้องกับโครงการ/กิจกรรม (ตอบได้มากกว่า ๑ ข้อ)
 - ยุทธศาสตร์ชาติ ระยะ ๒๐ ปี (พ.ศ. ๒๕๖๐ - ๒๕๗๙)
ด้าน.....
 - ยุทธศาสตร์ตามแผนพัฒนาเศรษฐกิจและสังคมแห่งชาติ ฉบับที่ ๑๒ (พ.ศ. ๒๕๖๐ - ๒๕๖๔)
ด้าน.....
 - นโยบายรัฐบาล ด้าน.....
 - ยุทธศาสตร์กระทรวง ด้าน.....
 - แผนงานโครงการที่สำคัญของกระทรวง ด้าน.....
 - อื่น ๆ โปรดระบุ.....
๔. รายชื่อแผนงานบูรณาการที่กลุ่มกระทรวงคัดเลือก และ กระทรวงได้รับงบประมาณดำเนินงานภายใต้แผนงานนั้น (แผนงาน/โครงการประเภทที่ ๑ ลักษณะที่ ๒)
.....
๕. รายชื่อแผนงานบูรณาการที่ ค.ต.ป. ประจำปีกระทรวง คัดเลือกเพื่อดำเนินการติดตามและประเมินผล (แผนงาน/โครงการประเภทที่ ๑ ลักษณะที่ ๒) (ถ้ามี)
.....
๖. รายชื่อจังหวัดที่คาดว่าจะดำเนินการติดตาม ตรวจสอบ และประเมินผลโครงการในพื้นที่ (ถ้ามี)
 - สำหรับกลุ่มแผนงาน/โครงการประเภทที่ ๑
 - สำหรับกลุ่มแผนงาน/โครงการประเภทที่ ๒

แบบรายงานผลการพิจารณาคัดเลือกโครงการเพื่อประเมินผลโครงการ
(กลุ่มแผนงาน/โครงการประเภทที่ ๑ : แผนงาน/โครงการตามยุทธศาสตร์ชาติ และ
กลุ่มแผนงาน/โครงการประเภทที่ ๒ : แผนงานสำคัญตามที่ ค.ต.ป. กำหนด)
สำหรับ อ.ค.ต.ป. กลุ่มกระทรวง

๑. อ.ค.ต.ป. กลุ่มกระทรวง ด้าน.....
๒. รายชื่อแผนงานบูรณาการที่กลุ่มกระทรวงคัดเลือก (โครงการประเภท ๑.๒)
 - (๑) แผนงานบูรณาการ.....
รายชื่อกระทรวงในกลุ่มที่ได้รับงบประมาณดำเนินงานภายใต้แผนงาน
.....
 - (๒) แผนงานบูรณาการ.....
รายชื่อกระทรวงในกลุ่มที่ได้รับงบประมาณดำเนินงานภายใต้แผนงาน
.....
๓. รายชื่อจังหวัดที่คาดว่าจะดำเนินการติดตาม ตรวจสอบ และประเมินผลโครงการในพื้นที่ (ถ้ามี)
สำหรับกลุ่มแผนงาน/โครงการประเภทที่ ๑
สำหรับกลุ่มแผนงาน/โครงการประเภทที่ ๒

กรณี ส่วนราชการไม่สังกัดสำนักนายกรัฐมนตรี กระทรวง หรือทบวง

๑. จำนวนโครงการ/กิจกรรมที่คัดเลือก (โครงการประเภท ๑.๑)โครงการ/กิจกรรม
๒. รายละเอียดโครงการ/กิจกรรม (แยกแต่ละโครงการ)
 - ๑) ชื่อโครงการ/กิจกรรม.....
 - ๒) หน่วยงานผู้รับผิดชอบโครงการ/กิจกรรม.....
 - ๓) หน่วยงานผู้ดำเนินการ/หน่วยงานร่วมดำเนินการ (ถ้ามี).....
 - ๔) งบประมาณที่ได้รับการจัดสรร.....บาท
 - ๕) พื้นที่ดำเนินงาน.....
 - ๖) ยุทธศาสตร์/นโยบาย/แผนงานที่สอดคล้องกับโครงการ/กิจกรรม (ตอบได้มากกว่า ๑ ข้อ)
 - ยุทธศาสตร์ชาติ ระยะ ๒๐ ปี (พ.ศ. ๒๕๖๐ - ๒๕๗๙)
ด้าน.....
 - ยุทธศาสตร์ตามแผนพัฒนาเศรษฐกิจและสังคมแห่งชาติ ฉบับที่ ๑๒ (พ.ศ. ๒๕๖๐ - ๒๕๖๔)
ด้าน.....
 - นโยบายรัฐบาล ด้าน.....
 - ยุทธศาสตร์กระทรวง ด้าน.....
 - แผนงานโครงการที่สำคัญของกระทรวง ด้าน.....
 - อื่น ๆ โปรดระบุ.....

แบบรายงานผลการพิจารณาคัดเลือกโครงการเพื่อประเมินผลโครงการ
(กลุ่มแผนงาน/โครงการประเภทที่ ๑ : แผนงาน/โครงการตามยุทธศาสตร์ชาติ และ
กลุ่มแผนงาน/โครงการประเภทที่ ๒ : แผนงานสำคัญตามที่ ค.ต.ป. กำหนด)
สำหรับ อ.ค.ต.ป. กลุ่มจังหวัด

๑. อ.ค.ต.ป. กลุ่มจังหวัด คณะที่.....
๒. จำนวนโครงการ/กิจกรรมที่คัดเลือก (โครงการประเภท ๑.๑)โครงการ/กิจกรรม
๓. รายละเอียดโครงการ/กิจกรรม (แยกแต่ละโครงการ)
 - ๑) ชื่อโครงการ/กิจกรรม.....
 - ๒) หน่วยงานผู้รับผิดชอบโครงการ/กิจกรรม.....
 - ๓) หน่วยงานผู้ดำเนินการ/หน่วยงานร่วมดำเนินการ (ถ้ามี).....
 - ๔) งบประมาณที่ได้รับการจัดสรร.....บาท
 - ๕) พื้นที่ดำเนินงาน.....
 - ๖) ยุทธศาสตร์นโยบายที่สอดคล้อง (ตอบได้มากกว่า ๑ ข้อ)
 - ยุทธศาสตร์ชาติ ระยะ ๒๐ ปี (พ.ศ. ๒๕๖๐ - ๒๕๗๙)
ด้าน.....
 - ยุทธศาสตร์ตามแผนพัฒนาเศรษฐกิจและสังคมแห่งชาติ ฉบับที่ ๑๒ (พ.ศ. ๒๕๖๐ - ๒๕๖๔)
ด้าน.....
 - นโยบายรัฐบาล ด้าน.....
 - แผนพัฒนากลุ่มจังหวัด ด้าน.....
 - แผนพัฒนาจังหวัด ด้าน.....
 - อื่น ๆ โปรดระบุ.....
๔. รายชื่อแผนงานบูรณาการที่ อ.ค.ต.ป. กลุ่มจังหวัดคัดเลือก (โครงการประเภท ๑.๒)
 - ๑) แผนงานบูรณาการ.....
รายชื่อกระทรวงในกลุ่มที่ได้รับงบประมาณดำเนินงานภายใต้แผนงาน
.....
 - ๒) แผนงานบูรณาการ.....
รายชื่อกระทรวงในกลุ่มที่ได้รับงบประมาณดำเนินงานภายใต้แผนงาน
.....
๕. รายชื่อจังหวัดที่คาดว่าจะดำเนินการติดตาม ตรวจสอบ และประเมินผลโครงการในพื้นที่
สำหรับกลุ่มแผนงาน/โครงการประเภทที่ ๑
สำหรับกลุ่มแผนงาน/โครงการประเภทที่ ๒

แบบรายงานผลการพิจารณาคัดเลือกโครงการเพื่อประเมินผลโครงการ
(กลุ่มแผนงาน/โครงการประเภทที่ ๓ : การประเมินผลสัมฤทธิ์โครงการ)
สำหรับ ค.ต.ป. ประจำปีงบประมาณ

๑. ชื่อกระทรวง.....
๒. จำนวนโครงการ/กิจกรรมที่คัดเลือก.....โครงการ/กิจกรรม
๓. รายละเอียดโครงการ/กิจกรรม (แยกแต่ละโครงการ)
 - ๑) ชื่อโครงการ/กิจกรรม.....
 - ๒) หน่วยงานผู้รับผิดชอบโครงการ/กิจกรรม.....
 - ๓) หน่วยงานผู้ดำเนินการ/หน่วยงานร่วมดำเนินการ (ถ้ามี).....
 - ๔) งบประมาณปี พ.ศ.
 - ๕) งบประมาณที่ได้รับการจัดสรร.....บาท
 - ๖) งบประมาณที่เบิกจ่าย.....บาท
 - ๗) ระยะเวลาดำเนินการ.....(วัน/เดือน/ปี เริ่มต้น - วัน/เดือน/ปี สิ้นสุด).....
 - ๘) พื้นที่ดำเนินงาน.....
 - ๙) ยุทธศาสตร์/นโยบายที่สอดคล้องในห้วงเวลาดำเนินการ (ตอบได้มากกว่า ๑ ข้อ)
 - ยุทธศาสตร์ประเทศ ด้าน.....
 - ยุทธศาสตร์ตามแผนพัฒนาเศรษฐกิจและสังคมแห่งชาติ ฉบับที่ ๑๑ (พ.ศ. ๒๕๕๕ - ๒๕๕๙) ด้าน.....
 - นโยบายรัฐบาล ด้าน.....
 - ยุทธศาสตร์กระทรวง ด้าน.....
 - แผนงานโครงการที่สำคัญของกระทรวง ด้าน.....
 - อื่น ๆ โปรดระบุ.....
 - ๑๐) วัตถุประสงค์/เป้าประสงค์/เป้าหมายของโครงการ
 - (๑)
 - (๒)
 - ๑๑) ตัวชี้วัดความสำเร็จของโครงการ (ถ้ามี)
 - (๑)
 - (๒)
 - ๑๒) การติดตามและประเมินผลโครงการในอดีต (ถ้ามี)
โปรดระบุหน่วยงานทั้งหมดที่ได้ดำเนินการติดตามและประเมินผลโครงการนี้ในอดีต
๔. รายชื่อจังหวัดที่คาดว่าจะดำเนินการติดตาม ตรวจสอบ และประเมินผลโครงการในพื้นที่ (ถ้ามี)
สำหรับกลุ่มแผนงาน/โครงการประเภทที่ ๓.....

แบบรายงานผลการพิจารณาคัดเลือกโครงการเพื่อประเมินผลโครงการ
(กลุ่มแผนงาน/โครงการประเภทที่ ๓ : การประเมินผลสัมฤทธิ์โครงการ)
สำหรับ อ.ค.ต.ป. กลุ่มจังหวัด

๑. อ.ค.ต.ป. กลุ่มจังหวัด คณะที่.....
๒. จำนวนโครงการ/กิจกรรมที่คัดเลือก.....โครงการ/กิจกรรม
๓. รายละเอียดโครงการ/กิจกรรม (แยกแต่ละโครงการ)
 - ๑) ชื่อโครงการ/กิจกรรม.....
 - ๒) หน่วยงานผู้รับผิดชอบโครงการ/กิจกรรม.....
 - ๓) หน่วยงานผู้ดำเนินการ/หน่วยงานร่วมดำเนินการ (ถ้ามี).....
 - ๔) งบประมาณปี พ.ศ.
 - ๕) งบประมาณที่ได้รับการจัดสรร.....บาท
 - ๖) งบประมาณที่เบิกจ่าย.....บาท
 - ๗) ระยะเวลาดำเนินการ.....(วัน/เดือน/ปี เริ่มต้น - วัน/เดือน/ปี สิ้นสุด).....
 - ๘) พื้นที่ดำเนินงาน.....
 - ๙) ยุทธศาสตร์/นโยบายที่สอดคล้องในห้วงเวลาดำเนินการ (ตอบได้มากกว่า ๑ ข้อ)
 - ยุทธศาสตร์ประเทศ ด้าน.....
 - ยุทธศาสตร์ตามแผนพัฒนาเศรษฐกิจและสังคมแห่งชาติ ฉบับที่ ๑๑ (พ.ศ. ๒๕๕๕ - ๒๕๕๙) ด้าน.....
 - นโยบายรัฐบาล ด้าน.....
 - แผนพัฒนากลุ่มจังหวัด ด้าน.....
 - แผนพัฒนาจังหวัด ด้าน.....
 - อื่น ๆ โปรดระบุ.....
 - ๑๐) วัตถุประสงค์/เป้าประสงค์/เป้าหมายของโครงการ
 - (๑)
 - (๒)
 - ๑๑) ตัวชี้วัดความสำเร็จของโครงการ (ถ้ามี)
 - (๑)
 - (๒)
 - ๑๒) การติดตามและประเมินผลโครงการในอดีต (ถ้ามี)
โปรดระบุหน่วยงานทั้งหมดที่ได้ดำเนินการติดตามและประเมินผลโครงการนี้ในอดีต
๔. รายชื่อจังหวัดที่คาดว่าจะดำเนินการติดตาม ตรวจสอบ และประเมินผลโครงการในพื้นที่
สำหรับกลุ่มแผนงาน/โครงการประเภทที่ ๓.....

แบบรายงานผลการพิจารณาคัดเลือกโครงการเพื่อประเมินผลโครงการ
(กลุ่มแผนงาน/โครงการประเภทที่ ๓ : การประเมินผลสัมฤทธิ์โครงการ)
กรณี ส่วนราชการไม่สังกัดสำนักนายกรัฐมนตรี-กระทรวงหรือทบวง

๑. อ.ค.ต.ป. กลุ่มกระทรวง ด้านบริหารและส่วนราชการไม่สังกัดสำนักนายกรัฐมนตรี กระทรวงหรือทบวง
๒. จำนวนโครงการ/กิจกรรมที่คัดเลือก.....โครงการ/กิจกรรม
๓. รายละเอียดโครงการ/กิจกรรม (แยกแต่ละโครงการ)
 - ๑) ชื่อโครงการ/กิจกรรม.....
 - ๒) หน่วยงานผู้รับผิดชอบโครงการ/กิจกรรม.....
 - ๓) หน่วยงานผู้ดำเนินการ/หน่วยงานร่วมดำเนินการ (ถ้ามี).....
 - ๔) งบประมาณปี พ.ศ.
 - ๕) งบประมาณที่ได้รับการจัดสรร.....บาท
 - ๖) งบประมาณที่เบิกจ่าย.....บาท
 - ๗) ระยะเวลาดำเนินการ.....(วัน/เดือน/ปี เริ่มต้น - วัน/เดือน/ปี สิ้นสุด).....
 - ๘) พื้นที่ดำเนินงาน.....
 - ๙) ยุทธศาสตร์/นโยบายที่สอดคล้องในห้วงเวลาดำเนินการ (ตอบได้มากกว่า ๑ ข้อ)
 - ยุทธศาสตร์ประเทศ ด้าน.....
 - ยุทธศาสตร์ตามแผนพัฒนาเศรษฐกิจและสังคมแห่งชาติ ฉบับที่ ๑๑ (พ.ศ. ๒๕๕๕ - ๒๕๕๙) ด้าน.....
 - นโยบายรัฐบาล ด้าน.....
 - ยุทธศาสตร์กระทรวง ด้าน.....
 - แผนงานโครงการที่สำคัญของกระทรวง ด้าน.....
 - อื่น ๆ โปรดระบุ.....
 - ๑๐) วัตถุประสงค์/เป้าประสงค์/เป้าหมายของโครงการ
 - (๑)
 - (๒)
 - ๑๑) ตัวชี้วัดความสำเร็จของโครงการ (ถ้ามี)
 - (๑)
 - (๒)
 - ๑๒) การติดตามและประเมินผลโครงการในอดีต (ถ้ามี)
โปรดระบุหน่วยงานทั้งหมดที่ได้ดำเนินการติดตามและประเมินผลโครงการนี้ในอดีต
๔. รายชื่อจังหวัดที่คาดว่าจะดำเนินการติดตาม ตรวจสอบ และประเมินผลโครงการในพื้นที่ (ถ้ามี)
สำหรับกลุ่มแผนงาน/โครงการประเภทที่ ๓.....

รายละเอียดแผนงานบูรณาการตามยุทธศาสตร์การจัดสรรงบประมาณ ประจำปีงบประมาณ พ.ศ. ๒๕๖๐

รายชื่อแผนงานบูรณาการตามยุทธศาสตร์การจัดสรรงบประมาณ (ยุทธศาสตร์ชาติ ๒๐ ปี)	งบประมาณ (ล้านบาท)
(๑) ยุทธศาสตร์ด้านความมั่นคงและการต่างประเทศ (ยุทธศาสตร์ด้านความมั่นคง)	
๑.๑ แผนงานบูรณาการสร้างความปรองดองและสมานฉันท์	๔๙๐.๙๒๗๐
๑.๒ แผนงานบูรณาการขับเคลื่อนการแก้ไขปัญหาจังหวัดชายแดนภาคใต้	๑๒,๖๙๒.๒๘๑๗
๑.๓ แผนงานบูรณาการจัดการปัญหาแรงงานต่างด้าวและการค้ามนุษย์	๘๓๑.๒๗๘๐
๑.๔ แผนงานบูรณาการป้องกัน ปราบปราม และบำบัดรักษาผู้ติดยาเสพติด	๔,๙๘๐.๑๖๘๒
(๒) ยุทธศาสตร์ด้านการสร้างความสามารถในการแข่งขันของประเทศ (ยุทธศาสตร์ด้านการสร้างความสามารถในการแข่งขัน)	
๒.๑ แผนงานบูรณาการพัฒนาอุตสาหกรรมศักยภาพ	๑,๒๐๖.๓๐๘๘
๒.๒ แผนงานบูรณาการส่งเสริมวิสาหกิจขนาดกลางและขนาดย่อม	๓,๕๘๐.๘๑๗๓
๒.๓ แผนงานบูรณาการพัฒนาพื้นที่เขตเศรษฐกิจพิเศษ	๓,๓๕๕.๘๘๐๒
๒.๔ แผนงานบูรณาการพัฒนาโครงสร้างพื้นฐานและระบบโลจิสติกส์	๑๐๑,๕๐๑.๙๐๑๕
๒.๕ แผนงานบูรณาการพัฒนาเศรษฐกิจดิจิทัล	๔,๙๗๓.๒๖๘๕
๒.๖ แผนงานบูรณาการส่งเสริมการวิจัยและพัฒนา	๑๖,๓๕๘.๘๐๖๓
๒.๗ แผนงานบูรณาการสร้างรายได้จากการท่องเที่ยวและบริการ	๕,๔๙๐.๓๕๗๙
(๓) ยุทธศาสตร์ด้านการพัฒนาและเสริมสร้างศักยภาพคน (ยุทธศาสตร์การพัฒนาและเสริมสร้างศักยภาพคน)	
๓.๑ แผนงานบูรณาการพัฒนาศักยภาพคนตามช่วงวัย	๗,๖๑๔.๖๖๒๔
๓.๒ แผนงานบูรณาการยกระดับคุณภาพการศึกษาและการเรียนรู้ตลอดชีวิต	๘,๒๔๓.๖๑๔๖
(๔) ยุทธศาสตร์ด้านการแก้ไขปัญหาความยากจน ลดความเหลื่อมล้ำ และสร้างการเติบโตจากภายใน (ยุทธศาสตร์ด้านการสร้างโอกาสความเสมอภาคและเท่าเทียมกันทางสังคม)	
๔.๑ แผนงานบูรณาการพัฒนาเศรษฐกิจฐานรากและชุมชนเข้มแข็ง	๕,๐๓๒.๗๑๖๗
๔.๒ แผนงานบูรณาการจัดการปัญหาที่ดินทำกิน	๒๗๖.๐๓๘๔
๔.๓ แผนงานบูรณาการพัฒนาระบบประกันสุขภาพ	๒๐๐,๒๓๓.๑๐๙๖
๔.๔ แผนงานบูรณาการสร้างความเสมอภาคเพื่อรองรับสังคมผู้สูงอายุ	๑,๐๖๕.๐๒๙๕
(๕) ยุทธศาสตร์ด้านการจัดการน้ำและสร้างการเติบโตบนคุณภาพชีวิตที่เป็นมิตรกับสิ่งแวดล้อมอย่างยั่งยืน (ยุทธศาสตร์ด้านการสร้างการเติบโตบนคุณภาพชีวิตที่เป็นมิตรกับสิ่งแวดล้อม)	
๕.๑ แผนงานบูรณาการบริหารจัดการขยะและสิ่งแวดล้อม	๕,๔๙.๓๘๙๗
๕.๒ แผนงานบูรณาการพัฒนาและเพิ่มประสิทธิภาพการใช้พลังงานที่เป็นมิตรกับสิ่งแวดล้อม	๔๖๓.๐๔๑๗
๕.๓ แผนงานบูรณาการบริหารจัดการทรัพยากรน้ำ	๕๗,๓๘๖.๘๒๗๓
(๖) ยุทธศาสตร์ด้านการปรับสมดุลและพัฒนาระบบบริหารจัดการภาครัฐ (ยุทธศาสตร์ด้านการปรับสมดุลและพัฒนาระบบการบริหารจัดการภาครัฐ)	
๖.๑ แผนงานบูรณาการป้องกัน ปราบปรามการทุจริตและประพฤติมิชอบ	๕,๔๙.๓๘๒๕
๖.๒ แผนงานบูรณาการปฏิรูปกฎหมายและพัฒนาระบบการยุติธรรม	๗๘๙.๔๔๙๖
๖.๓ แผนงานบูรณาการอำนวยความสะดวกทางธุรกิจ	๒๓๔.๕๖๔๗
๖.๔ แผนงานบูรณาการส่งเสริมการกระจายอำนาจให้แก่องค์กรปกครองส่วนท้องถิ่น	๒๓๗,๓๔๓.๗๒๓๘
๖.๕ แผนงานบูรณาการส่งเสริมการพัฒนาจังหวัดและกลุ่มจังหวัดแบบบูรณาการ	๒๖,๙๙๙.๙๗๐๔

รายละเอียดแผนงานบูรณาการเพื่อใช้ในการคัดเลือกของ อ.ค.ต.ป. กลุ่มกระทรวง

๑. อ.ค.ต.ป. กลุ่มกระทรวงด้านเศรษฐกิจ

แผนงานบูรณาการเพื่อใช้ในการคัดเลือกของ อ.ค.ต.ป. กลุ่มกระทรวงด้านเศรษฐกิจ	การมีส่วนร่วมของกระทรวงตามแผนงานบูรณาการ
๑. แผนงานบูรณาการส่งเสริมการวิจัยและพัฒนา. (แผนงานที่ ๒.๖)	เจ้าภาพ: วท/วช หน่วยงานที่เกี่ยวข้อง = ๑๘ ด้านเศรษฐกิจ: กค กช คค ทส พณ วท ด้านสังคม: กก พม รง วธ ศธ สธ ด้านความมั่นคงฯ: กท มท ยธ ด้านบริหารฯ: วช พศ สตช
๒. แผนงานบูรณาการพัฒนาโครงสร้างพื้นฐานและระบบโลจิสติกส์ (แผนงานที่ ๒.๔)	เจ้าภาพ: คค หน่วยงานที่เกี่ยวข้อง = ๘ ด้านเศรษฐกิจ: กช คค พณ วท ออก ด้านสังคม: รง ศธ ด้านความมั่นคงฯ: - ด้านบริหารฯ: นร
๓. แผนงานบูรณาการสร้างรายได้จากการท่องเที่ยวและบริการ (แผนงานที่ ๒.๗)	เจ้าภาพ: กก หน่วยงานที่เกี่ยวข้อง = ๙ ด้านเศรษฐกิจ: กช คค ทส ด้านสังคม: กก วธ ศธ สธ ด้านความมั่นคงฯ: มท ด้านบริหารฯ: (นร: องค์การมหาชน ๒ หน่วยงาน)
๔. แผนงานบูรณาการพัฒนาเศรษฐกิจดิจิทัล (แผนงานที่ ๒.๕)	เจ้าภาพ: ดท หน่วยงานที่เกี่ยวข้อง = ๙ ด้านเศรษฐกิจ: กช ดท พณ ด้านสังคม: วธ ศธ สธ ด้านความมั่นคงฯ: มท ยธ ด้านบริหารฯ: นร
๕. แผนงานบูรณาการส่งเสริมวิสาหกิจขนาดกลางและขนาดย่อม (แผนงานที่ ๒.๒)	เจ้าภาพ: ออก หน่วยงานที่เกี่ยวข้อง = ๗ ด้านเศรษฐกิจ: พณ วท ออก ด้านสังคม: ศธ สธ ด้านความมั่นคงฯ: ยธ ด้านบริหารฯ: นร
๖. แผนงานบูรณาการพัฒนาอุตสาหกรรมศักยภาพ (แผนงานที่ ๒.๑)	เจ้าภาพ: ออก หน่วยงานที่เกี่ยวข้อง = ๔ ด้านเศรษฐกิจ: พณ วท ออก ด้านสังคม: ศธ ด้านความมั่นคงฯ: - ด้านบริหารฯ: -
๗. แผนงานบูรณาการพัฒนาและเพิ่มประสิทธิภาพการใช้พลังงานที่เป็นมิตรกับสิ่งแวดล้อม (แผนงานที่ ๕.๒)	เจ้าภาพ: พน หน่วยงานที่เกี่ยวข้อง = ๓ ด้านเศรษฐกิจ: กช พน วท ด้านสังคม: - ด้านความมั่นคงฯ: - ด้านบริหารฯ: -

๒. อ.ค.ต.ป. กลุ่มกระทรวงด้านสังคม

แผนงานบูรณาการเพื่อใช้ในการคัดเลือกของ อ.ค.ต.ป. กลุ่มกระทรวงด้านสังคม	การมีส่วนร่วมของกระทรวงตามแผนงานบูรณาการ
๑. แผนงานบูรณาการพัฒนาศักยภาพคนตามช่วงวัย (แผนงานที่ ๓.๑)	เจ้าภาพ: พม หน่วยงานที่เกี่ยวข้อง = ๗ ด้านเศรษฐกิจ: วท ด้านสังคม: พม รง วธ ศธ สธ ด้านความมั่นคงฯ: ยธ ด้านบริหารฯ: -
๒. แผนงานบูรณาการสร้างรายได้จากการท่องเที่ยวและบริการ (แผนงานที่ ๒.๗)	เจ้าภาพ: กก หน่วยงานที่เกี่ยวข้อง = ๙ ด้านเศรษฐกิจ: กษ คค ทส ด้านสังคม: กก วธ ศธ สธ ด้านความมั่นคงฯ: มท ด้านบริหารฯ: (นร: องค์การมหาชน ๒ หน่วยงาน)
๓. แผนงานบูรณาการจัดการปัญหาแรงงานต่างด้าวและการค้ามนุษย์ (แผนงานที่ ๑.๓)	เจ้าภาพ: รง/พม หน่วยงานที่เกี่ยวข้อง = ๑๒ ด้านเศรษฐกิจ: กษ คค ด้านสังคม: กก พม รง สธ ด้านความมั่นคงฯ: กต มท ยธ ด้านบริหารฯ: นร สตช ปปง
๔. แผนงานบูรณาการสร้างความเสมอภาคเพื่อรองรับสังคมผู้สูงอายุ (แผนงานที่ ๔.๔)	เจ้าภาพ: พม หน่วยงานที่เกี่ยวข้อง = ๕ ด้านเศรษฐกิจ: คค วท ด้านสังคม: พม รง สธ ด้านความมั่นคงฯ: - ด้านบริหารฯ: -
๕. แผนงานบูรณาการยกระดับคุณภาพการศึกษาและการเรียนรู้ตลอดชีวิต (แผนงานที่ ๓.๒)	เจ้าภาพ: ศธ หน่วยงานที่เกี่ยวข้อง = ๕ ด้านเศรษฐกิจ: วท ด้านสังคม: พม ศธ ด้านความมั่นคงฯ: มท ด้านบริหารฯ: (นร: องค์การมหาชน ๒ หน่วยงาน) สตช
๖. แผนงานบูรณาการพัฒนาระบบประกันสุขภาพ (แผนงานที่ ๔.๓)	เจ้าภาพ: สธ หน่วยงานที่เกี่ยวข้อง = ๓ ด้านเศรษฐกิจ: กค ด้านสังคม: รง สธ ด้านความมั่นคงฯ: - ด้านบริหารฯ: -
๗. แผนงานบูรณาการจัดการปัญหาที่ดินทำกิน (แผนงานที่ ๔.๒)	เจ้าภาพ: ทส หน่วยงานที่เกี่ยวข้อง = ๖ ด้านเศรษฐกิจ: กค กษ ทส ด้านสังคม: พม ด้านความมั่นคงฯ: มท ด้านบริหารฯ: นร

๓. อ.ค.ต.ป. กลุ่มกระทรวงด้านความมั่นคงและการต่างประเทศ

แผนงานบูรณาการเพื่อใช้ในการคัดเลือก ของ อ.ค.ต.ป. กลุ่มกระทรวงด้านความมั่นคงและการต่างประเทศ	การมีส่วนร่วมของกระทรวง ตามแผนงานบูรณาการ
๑. แผนงานบูรณาการขับเคลื่อนการแก้ไขปัญหาจังหวัดชายแดนภาคใต้ (แผนงานที่ ๑.๒)	เจ้าภาพ: นร/ศอบต หน่วยงานที่เกี่ยวข้อง = ๑๗ ด้านเศรษฐกิจ: กษ คค พณ ด้านสังคม: กก พม รง วธ ศธ สธ ด้านความมั่นคงฯ: กท กต มท ยธ ด้านบริหารฯ: นร ศอบต สตช พศ
๒. แผนงานบูรณาการส่งเสริมการวิจัยและพัฒนา (แผนงานที่ ๒.๖)	เจ้าภาพ: วท/วช หน่วยงานที่เกี่ยวข้อง = ๑๘ ด้านเศรษฐกิจ: กค กษ คค ทส พณ วท ด้านสังคม: กก พม รง วธ ศธ สธ ด้านความมั่นคงฯ: กท มท ยธ ด้านบริหารฯ: วช พศ สตช
๓. แผนงานบูรณาการจัดการปัญหาแรงงานต่างด้าวและการค้ามนุษย์ (แผนงานที่ ๑.๓)	เจ้าภาพ: รง/พม หน่วยงานที่เกี่ยวข้อง = ๑๒ ด้านเศรษฐกิจ: กษ คค ด้านสังคม: กก พม รง สธ ด้านความมั่นคงฯ: กต มท ยธ ด้านบริหารฯ: นร สตช ปปง
๔. แผนงานบูรณาการป้องกันปราบปรามและบำบัดรักษาผู้ติดยาเสพติด (แผนงานที่ ๑.๔)	เจ้าภาพ: ยธ หน่วยงานที่เกี่ยวข้อง = ๑๐ ด้านเศรษฐกิจ: - ด้านสังคม: พม รง ศธ สธ ด้านความมั่นคงฯ: กท มท ยธ ด้านบริหารฯ: นร สตช ปปง
๕. แผนงานบูรณาการปฏิรูปกฎหมายและพัฒนาระบบการยุติธรรม (แผนงานที่ ๖.๒)	เจ้าภาพ: ยธ หน่วยงานที่เกี่ยวข้อง = ๔ ด้านเศรษฐกิจ: - ด้านสังคม: - ด้านความมั่นคงฯ: มท ยธ ด้านบริหารฯ: นร สตช
๖. แผนงานบูรณาการสร้างความปรองดองและสมานฉันท์ (แผนงานที่ ๑.๑)	เจ้าภาพ: นร/มท หน่วยงานที่เกี่ยวข้อง = ๖ ด้านเศรษฐกิจ: - ด้านสังคม: พม รง ศธ ด้านความมั่นคงฯ: กท มท ด้านบริหารฯ: นร

๔. อ.ค.ต.ป. กลุ่มกระทรวงด้านบริหารและส่วนราชการไม่สังกัดสำนักนายกรัฐมนตรี กระทรวงหรือทบวง

แผนงานบูรณาการเพื่อใช้ในการคัดเลือก ของ อ.ค.ต.ป. กลุ่มกระทรวงด้านบริหารและส่วนราชการไม่สังกัด สำนักนายกรัฐมนตรี กระทรวงหรือทบวง	การมีส่วนร่วมของกระทรวง ตามแผนงานบูรณาการ
๑. แผนงานบูรณาการป้องกันปราบปรามการทุจริตและประพฤติมิชอบ (แผนงานที่ ๖.๑)	เจ้าภาพ: ปปท หน่วยงานที่เกี่ยวข้อง = ๑๔ ด้านเศรษฐกิจ: คค พน วท ด้านสังคม: พม รง วธ ศธ สธ ด้านความมั่นคงฯ: มท ยธ ด้านบริหารฯ: นร สตช ปปง ปปท
๒. แผนงานบูรณาการส่งเสริมการวิจัยและพัฒนา (แผนงานที่ ๒.๖)	เจ้าภาพ: วท/วช หน่วยงานที่เกี่ยวข้อง = ๑๘ ด้านเศรษฐกิจ: กค กช คค ทส พณ วท ด้านสังคม: กก พม รง วธ ศธ สธ ด้านความมั่นคงฯ: กท มท ยธ ด้านบริหารฯ: วช พศ สตช
๓. แผนงานบูรณาการปฏิรูปกฎหมายและพัฒนาระบบการยุติธรรม (แผนงานที่ ๖.๒)	เจ้าภาพ: ยธ หน่วยงานที่เกี่ยวข้อง = ๔ ด้านเศรษฐกิจ: - ด้านสังคม: - ด้านความมั่นคงฯ: มท ยธ ด้านบริหารฯ: นร สตช
๔. แผนงานบูรณาการอำนวยความสะดวกทางธุรกิจ (แผนงานที่ ๖.๓)	เจ้าภาพ: นร หน่วยงานที่เกี่ยวข้อง = ๕ ด้านเศรษฐกิจ: พณ ด้านสังคม: รง ด้านความมั่นคงฯ: มท ยธ ด้านบริหารฯ: นร



34907
 ๗ ต.ค. ๒๕๕๙
 เวลา

ที่ นร (ค.ต.ป.) ๑๒๑๐/ว ๕

ถึง กรมป่าไม้

ส่วนติดตามและประเมินผล
 เลขที่รับ (333) ๗๕๒
 วันที่ 12 ต.ค. 2559
 เวลา 11.00 น.

สำนักแผนงานและสารสนเทศ
 เลขที่ ๓๕๓๖
 วันที่ 12 ต.ค. 2559
 เวลา ๑๐:๓๕

ตามที่คณะกรรมการตรวจสอบและประเมินผลภาคราชการ (ค.ต.ป.) ได้แจ้งเวียนแนวทางการตรวจสอบและประเมินผลภาคราชการ ประจำปีงบประมาณ พ.ศ. ๒๕๖๐ ให้ทราบแล้ว นั้น

ฝ่ายเลขานุการ ค.ต.ป. ขอส่งใบแทรกแก้ไขเอกสารแนวทางการตรวจสอบและประเมินผลภาคราชการ ประจำปีงบประมาณ พ.ศ. ๒๕๖๐ เพื่อมอบให้ส่วนราชการระดับกรมถือปฏิบัติตามแนวทางการตรวจสอบและประเมินผลภาคราชการ ทั้งนี้ สามารถดาวน์โหลดเอกสารแนวทางการตรวจสอบและประเมินผลภาคราชการ ประจำปีงบประมาณ พ.ศ. ๒๕๖๐ และแบบฟอร์มการจัดทำรายงานฯ ได้ที่เว็บไซต์ ค.ต.ป. <http://kotorpor.com> หัวข้อ เอกสารดาวน์โหลด

ส่วน สผจ.

[Handwritten Signature]

(นางชนิลทิพย์ วงศ์ศรีวัฒน์กุล)

นักทรัพยากรบุคคลชำนาญการพิเศษ

รักษาราชการแทนผู้อำนวยการสำนักบริหารกลาง

๑๑ ต.ค. ๒๕๕๙



กองส่งเสริมการตรวจสอบและประเมินผลภาคราชการ

โทร. ๐ ๒๓๕๖ ๙๙๙๙ ต่อ ๘๙๒๗, ๘๘๖๘, ๘๙๓๑, ๘๘๑๖

โทรสาร ๐ ๒๓๕๖ ๙๙๓๑

[Handwritten Signature]

[Handwritten Signature]
 ๑๒ ต.ค. ๒๕๕๙

(นายสุรติ กาญจนบุญชร)

ผู้อำนวยการสำนักแผนงานและสารสนเทศ

[Handwritten Signature]
 อำนวยการ
 สำนักบริหารกลาง
 วันที่ ๑๒ ต.ค. ๒๕๕๙

[Handwritten Signature]
 อำนวยการ
 วันที่ ๑๒ ต.ค. ๒๕๕๙

[Handwritten Signature]
 อำนวยการ

๒) ลักษณะที่ ๒ : การดำเนินงานภายใต้แผนงานบูรณาการตามยุทธศาสตร์การจัดสรรงบประมาณรายจ่าย ประจำปีงบประมาณ พ.ศ. ๒๕๖๐ ซึ่งสอดคล้องกับกรอบยุทธศาสตร์ชาติ ระยะ ๒๐ ปี จำนวน ๒๕ แผนงาน (รายละเอียดปรากฏตามภาคผนวก (ลำดับที่ ๙) “รายละเอียดแผนงานบูรณาการตามยุทธศาสตร์การจัดสรรงบประมาณ ประจำปีงบประมาณ พ.ศ. ๒๕๖๐”) โดยให้ ค.ต.ป. ประจำกระทรวง และ อ.ค.ต.ป. กลุ่มกระทรวง ร่วมกันพิจารณาคัดเลือกแผนงานบูรณาการ จำนวนอย่างน้อย ๑ แผนงาน สำหรับใช้ในการติดตาม ตรวจสอบ และประเมินผลของส่วนราชการ และให้ อ.ค.ต.ป. กลุ่มจังหวัด พิจารณาคัดเลือกแผนงานบูรณาการมาดำเนินการ จำนวนอย่างน้อย ๑ แผนงาน สำหรับใช้ในการติดตาม ตรวจสอบ และประเมินผลของจังหวัด ภายใต้หลักเกณฑ์ในการคัดเลือกแผนงานตามที่ ค.ต.ป. กำหนด ดังนี้

หลักเกณฑ์ในการคัดเลือกแผนงาน

ค.ต.ป. ประจำกระทรวง/อ.ค.ต.ป. กลุ่มกระทรวง และ อ.ค.ต.ป. กลุ่มจังหวัด พิจารณาคัดเลือกแผนงานเพื่อนำมาใช้ในการติดตาม ตรวจสอบ และประเมินผล

(๑) อ.ค.ต.ป. กลุ่มกระทรวง และ ค.ต.ป. ประจำกระทรวง ร่วมกันพิจารณาคัดเลือกแผนงานบูรณาการตามกลุ่มรายชื่อแผนงานบูรณาการที่ ค.ต.ป. กำหนดให้ ซึ่งกลุ่มรายชื่อแผนงานบูรณาการดังกล่าวที่กำหนดให้คัดเลือก พิจารณาจากยุทธศาสตร์ชาติที่สอดคล้องกับกลุ่มกระทรวง ครอบคลุมของการประเมินผลภาพรวมแผนงานบูรณาการ จำนวนกระทรวงในกลุ่มที่มีส่วนร่วม งบประมาณที่ได้รับ และการดำเนินงานของกลุ่มกระทรวงในปีงบประมาณ พ.ศ. ๒๕๖๐ โดยให้ อ.ค.ต.ป. แต่ละกลุ่มกระทรวงพิจารณาคัดเลือกแผนงานบูรณาการดังรายละเอียดปรากฏตามภาคผนวก (ลำดับที่ ๑๐) “รายละเอียดแผนงานบูรณาการเพื่อใช้ในการคัดเลือกของ อ.ค.ต.ป. กลุ่มกระทรวง” โดยต้องคำนึงถึงความสอดคล้องกับนโยบายสำคัญของรัฐบาล ยุทธศาสตร์ชาติ และปัญหาสำคัญที่เห็นควรให้มีการปรับปรุงแก้ไขอย่างเร่งด่วน ซึ่งสามารถสะท้อนการดำเนินงานเพื่อขับเคลื่อนประเทศทั้งภารกิจด้านการบริหารราชการแผ่นดินและด้านการปฏิรูปประเทศ

(๒) แผนงานบูรณาการที่ ค.ต.ป. ประจำกระทรวง อ.ค.ต.ป. กลุ่มกระทรวง และ อ.ค.ต.ป. กลุ่มจังหวัด พิจารณาคัดเลือก ต้องไม่ซ้ำซ้อนกับแผนงานบูรณาการในกลุ่มแผนงาน/โครงการประเภทที่ ๒ : โครงการสำคัญตามที่ ค.ต.ป. กำหนด

(๓) ยกเว้นการคัดเลือกแผนงานบูรณาการ ดังต่อไปนี้

๓.๑) แผนงานบูรณาการพัฒนาเศรษฐกิจฐานรากและชุมชนเข้มแข็ง (แผนงานที่ ๔.๑) เนื่องจากเป็นแผนงานที่ผู้ตรวจราชการสำนักนายกรัฐมนตรีพิจารณาคัดเลือกเพื่อดำเนินงานตามแผนการตรวจราชการแบบบูรณาการ ประจำปีงบประมาณ พ.ศ. ๒๕๖๐ แล้ว

๓.๒) แผนงานบูรณาการบริหารจัดการขยะและสิ่งแวดล้อม (แผนงานที่ ๕.๑) เนื่องจากเป็นแผนงานที่ผู้ตรวจราชการสำนักนายกรัฐมนตรีพิจารณาคัดเลือกเพื่อดำเนินงานตามแผนการตรวจราชการแบบบูรณาการ ประจำปีงบประมาณ พ.ศ. ๒๕๖๐ แล้ว

๓.๓) แผนงานบูรณาการส่งเสริมการกระจายอำนาจให้แก่องค์กรปกครองส่วนท้องถิ่น (แผนงานที่ ๖.๔) เนื่องจากอยู่นอกเหนืออำนาจหน้าที่การดำเนินงานของ ค.ต.ป.

๓.๔) แผนงานบูรณาการส่งเสริมการพัฒนาจังหวัดและกลุ่มจังหวัดแบบบูรณาการ (แผนงานที่ ๖.๕) เนื่องจากเป็นโครงการที่ผู้ตรวจราชการสำนักนายกรัฐมนตรี และ ผู้ตรวจราชการกระทรวงมหาดไทย รับผิดชอบดำเนินการติดตามและประเมินผลโครงการ รวมทั้งมีคณะกรรมการนโยบายการบริหารงานจังหวัดและกลุ่มจังหวัดแบบบูรณาการ (ก.น.จ.) ทำหน้าที่ในการติดตามผลการดำเนินงานตามแผนงานบูรณาการส่งเสริมการพัฒนาจังหวัดและกลุ่มจังหวัดแบบบูรณาการด้วยแล้ว

รายละเอียดแผนงานบูรณาการเพื่อใช้ในการคัดเลือกของ อ.ค.ต.ป. กลุ่มกระทรวง

๑. อ.ค.ต.ป. กลุ่มกระทรวงด้านเศรษฐกิจ

แผนงานบูรณาการเพื่อใช้ในการคัดเลือกของ อ.ค.ต.ป. กลุ่มกระทรวงด้านเศรษฐกิจ	การมีส่วนร่วมของกระทรวงตามแผนงานบูรณาการ
๑. แผนงานบูรณาการส่งเสริมการวิจัยและพัฒนา (แผนงานที่ ๒.๖)	เจ้าภาพ: วท/วช หน่วยงานที่เกี่ยวข้อง = ๑๘. ด้านเศรษฐกิจ: กค กช คค ทส พณ วท ด้านสังคม: กก พม รง วธ ศธ สธ ด้านความมั่นคงฯ: กท มท ยธ ด้านบริหารฯ: วช พศ สตช
๒. แผนงานบูรณาการพัฒนาโครงสร้างพื้นฐานและระบบโลจิสติกส์ (แผนงานที่ ๒.๔)	เจ้าภาพ: คค หน่วยงานที่เกี่ยวข้อง = ๘ ด้านเศรษฐกิจ: กช คค พณ วท ออก ด้านสังคม: รง ศธ ด้านความมั่นคงฯ: - ด้านบริหารฯ: นร
๓. แผนงานบูรณาการบริหารจัดการทรัพยากรน้ำ (แผนงานที่ ๕.๓)	เจ้าภาพ: กช/ทส หน่วยงานที่เกี่ยวข้อง = ๕ ด้านเศรษฐกิจ: กช คค ดท ทส ด้านสังคม: - ด้านความมั่นคงฯ: มท ด้านบริหารฯ: -
๔. แผนงานบูรณาการสร้างรายได้จากการท่องเที่ยวและบริการ (แผนงานที่ ๒.๗)	เจ้าภาพ: กก หน่วยงานที่เกี่ยวข้อง = ๙ ด้านเศรษฐกิจ: กช คค ทส ด้านสังคม: กก วธ ศธ สธ ด้านความมั่นคงฯ: มท ด้านบริหารฯ: (นร: องค์การมหาชน ๒ หน่วยงาน)
๕. แผนงานบูรณาการพัฒนาเศรษฐกิจดิจิทัล (แผนงานที่ ๒.๕)	เจ้าภาพ: ดท หน่วยงานที่เกี่ยวข้อง = ๙ ด้านเศรษฐกิจ: กช ดท พณ ด้านสังคม: วธ ศธ สธ ด้านความมั่นคงฯ: มท ยธ ด้านบริหารฯ: นร
๖. แผนงานบูรณาการส่งเสริมวิสาหกิจขนาดกลางและขนาดย่อม (แผนงานที่ ๒.๒)	เจ้าภาพ: ออก หน่วยงานที่เกี่ยวข้อง = ๗ ด้านเศรษฐกิจ: พณ วท ออก ด้านสังคม: ศธ สธ ด้านความมั่นคงฯ: ยธ ด้านบริหารฯ: นร
๗. แผนงานบูรณาการพัฒนาอุตสาหกรรมศักยภาพ (แผนงานที่ ๒.๑)	เจ้าภาพ: ออก หน่วยงานที่เกี่ยวข้อง = ๔ ด้านเศรษฐกิจ: พณ วท ออก ด้านสังคม: ศธ ด้านความมั่นคงฯ: - ด้านบริหารฯ: -
๘. แผนงานบูรณาการพัฒนาและเพิ่มประสิทธิภาพการใช้พลังงานที่เป็นมิตรกับสิ่งแวดล้อม (แผนงานที่ ๕.๒)	เจ้าภาพ: พน หน่วยงานที่เกี่ยวข้อง = ๓ ด้านเศรษฐกิจ: กช พน วท ด้านสังคม: - ด้านความมั่นคงฯ: - ด้านบริหารฯ: -