



บันทึกข้อความ

ส่วนราชการ สำนักจัดการทรัพยากรป่าไม้ที่ ๑๑ (สุราษฎร์ธานี) ส่วนอำนวยการ โทร. ๐ ๓/๓๒๓/ ๕๕๑๖

ที่ ทส.๑๖๒๔.๑/ ๕๖๙๓ วันที่ ๙ พฤศจิกายน ๒๕๕๙

เรื่อง ระเบียบกรมป่าไม้ ว่าด้วยการแต่งกายและเครื่องแบบของพนักงานราชการ

เรียน ผู้อำนวยการส่วนทุกส่วน

หัวหน้ากลุ่มทุกกลุ่ม

ป่าไม้จังหวัดทุกจังหวัด

ผู้อำนวยการศูนย์จัดการกลุ่มป่าสงวนแห่งชาติทุกศูนย์

สำนักจัดการทรัพยากรป่าไม้ที่ ๑๑ (สุราษฎร์ธานี) ขอส่งสำเนาหนังสือสำนักบริหารกลาง ที่ ทส.๑๖๐๑.๑/ว ๖๐๐๓ ลงวันที่ ๓ พฤศจิกายน ๒๕๕๙ เรื่อง ระเบียบกรมป่าไม้ ว่าด้วยการแต่งกายและเครื่องแบบของพนักงานราชการ (เอกสาร ๑๐ แผ่น) โดยดูรายละเอียดได้ที่ new.forest.go.th/suratthani๑๑ สำหรับส่วนส่งเสริมการปลูกป่า และส่วนป้องกันรักษาป่าและควบคุมไฟป่า ให้แจ้งหน่วยงานในสังกัดทราบด้วย

จึงเรียนมาเพื่อทราบและแจ้งให้พนักงานราชการในสังกัดทราบและถือปฏิบัติ

(นายจรงค์ ทรงรัตน์พันธุ์)

ผู้อำนวยการสำนักจัดการทรัพยากรป่าไม้ที่ ๑๑ (สุราษฎร์ธานี)

08 พ.ย. 2559



243
วันที่ 8 พ.ย. 2559
เวลา

18680
08 พ.ย. 2559

บันทึกข้อความ

ส่วนราชการ สำนักบริหารกลาง ส่วนอำนวยการ โทร. ๐๒๕๖๑ ๔๒๙๒-๓ ต่อ ๕๖๙๗/
ที่ ทส ๑๖๐๑.๑/ว ๒๐๐๗ วันที่ ๗ พฤศจิกายน ๒๕๕๙
เรื่อง ระเบียบกรมป่าไม้ ว่าด้วยการแต่งกายและเครื่องแบบของพนักงานราชการ

- เรียน อธิบดีกรมป่าไม้
- รองอธิบดีกรมป่าไม้ทุกท่าน
 - ผู้ตรวจราชการกรมป่าไม้ทุกท่าน
 - ผู้อำนวยการสำนักทุกสำนัก
 - ผู้อำนวยการสำนักจัดการทรัพยากรป่าไม้ที่ ๑-๑๓
 - ผู้อำนวยการสำนักจัดการทรัพยากรป่าไม้สาขาทุกสาขา
 - ผู้อำนวยการกลุ่มพัฒนาระบบบริหาร
 - หัวหน้ากลุ่มตรวจสอบภายใน

ตามหนังสือกรมป่าไม้ ที่ ทส ๑๖๐๑.๑/ว ๑๗/๐๗/๓ ลงวันที่ ๒๕ ตุลาคม ๒๕๕๙ เรื่อง ขอความร่วมมือแต่งกายด้วยเครื่องแบบปฏิบัติราชการ แจ้งขอความร่วมมือทุกหน่วยงานในสังกัดกรมป่าไม้ ส่งเสริมให้ข้าราชการ พนักงานราชการ และเจ้าหน้าที่ในสังกัด แต่งกายด้วยเครื่องแบบปฏิบัติราชการ (สีกาเกี) ทุกวันจันทร์ และแต่งชุดอนุรักษ์ป่าอ่อน รหัส ๒/๑ ทุกวันพุธ เพื่อสร้างภาพลักษณ์ที่ดี นั้น

เนื่องจากมีหลายหน่วยงานในสังกัดกรมป่าไม้ ขอทราบความชัดเจนในการแต่งกายของพนักงานราชการ ดังนั้น เพื่อให้เกิดความเข้าใจเรื่องการแต่งกายของพนักงานราชการ และเพื่อให้การปฏิบัติเป็นไปในแนวทางเดียวกัน สำนักบริหารกลางจึงขอส่งระเบียบกรมป่าไม้ ว่าด้วยการแต่งกายและเครื่องแบบของพนักงานราชการ พ.ศ. ๒๕๕๓ ลงวันที่ ๑ กุมภาพันธ์ พ.ศ. ๒๕๕๙ และระเบียบกรมป่าไม้ ว่าด้วยการแต่งกายและเครื่องแบบของพนักงานราชการ (ฉบับที่ ๒) พ.ศ. ๒๕๕๓ ลงวันที่ ๒๖ มีนาคม พ.ศ. ๒๕๕๓ เรียนมาเพื่อโปรดทราบและถือเป็นแนวทางปฏิบัติต่อไป

จึงเรียนมาเพื่อโปรดทราบและพิจารณา

- ทพ
- อ. พล.ต.ท. พล.ต.ท. พล.ต.ท.

ร.พ.ค.
ร.พ.ค.

1. ร.พ.ค. ๒๐.๒. ๖
- ร.พ.ค. ๖๐๖
- ร.พ.ค. ๖๐๖
ร.พ.ค. ๖๐๖
ร.พ.ค. ๖๐๖
ร.พ.ค. ๖๐๖

(นางสาวณอม โอบอญ์ดิษฐ์) นายจรงค์ ทรงรัตนกันต์

นักวิชาการเงินและบัญชีชำนาญการ สำนักจัดการทรัพยากรป่าไม้ (ตราบ) ๑๖๐๑
รักษาราชการแทนผู้อำนวยการสำนักบริหารกลาง

๑. - ร.พ.ค. ดำเนินการตาม
เลข ๐
- ร.พ.ค. ๖๐๖
๙ พ.ย. ๕๙
(นางสาวสุติมา สุวรรณภักดี)

(นางจุติมา หัตถ์)
นักวิชาการป่าไม้ชำนาญการ

(นางสาวนิตยาไพโร พัลลบลิงห์)
พนักงานราชการ ๕3



บันทึกข้อความ

ส่วนราชการ กรมป่าไม้ สำนักบริหารกลาง โทร. ๐ ๒๕๖๑ ๔๒๙๒-๓ ต่อ ๕๖๙๓

ที่ ทส ๑๖๐๑.๑/ว ๑๗๐๖๓ วันที่ ๒๕ ตุลาคม ๒๕๕๙

เรื่อง ขอความร่วมมือแต่งกายด้วยเครื่องแบบปฏิบัติราชการ

เรียน รองอธิบดีกรมป่าไม้ทุกท่าน

ผู้ตรวจราชการกรมป่าไม้ทุกท่าน

ผู้อำนวยการสำนักทุกสำนัก

ผู้อำนวยการสำนักจัดการทรัพยากรป่าไม้ที่ ๑-๑๓

ผู้อำนวยการสำนักจัดการทรัพยากรป่าไม้สาขาทุกสาขา

ผู้อำนวยการกลุ่มพัฒนาระบบบริหาร

หัวหน้ากลุ่มตรวจสอบภายใน

ด้วยกรมป่าไม้ มีนโยบายให้มีการแต่งกายด้วยเครื่องแบบปฏิบัติราชการ (สีกากี) ทุกวันจันทร์ และแต่งชุดอนุรักษ์ป่าอ่อน รหัส ๒/๑ ทุกวันพุธ เพื่อเป็นการส่งเสริมภาพลักษณ์ และการสร้างวัฒนธรรมที่ดีงาม และความเป็นระเบียบเรียบร้อยของข้าราชการ พนักงานราชการ และเจ้าหน้าที่ในสังกัดกรมป่าไม้ แก่ประชาชนผู้มาติดต่อราชการ

กรมป่าไม้ จึงขอความร่วมมือให้ทุกหน่วยงานในสังกัดกรมป่าไม้ ส่งเสริมให้ ข้าราชการ พนักงานราชการ และเจ้าหน้าที่ในสังกัดกรมป่าไม้ แต่งกายด้วยเครื่องแบบปฏิบัติราชการ (สีกากี) ทุกวันจันทร์ และแต่งชุดอนุรักษ์ป่าอ่อน รหัส ๒/๑ ทุกวันพุธ เพื่อสร้างภาพลักษณ์ที่ดี ของกรมป่าไม้ต่อไป

จึงเรียนมาเพื่อโปรดทราบและพิจารณา

นายสุวิทย์ นิลเกษม
รองอธิบดีกรมป่าไม้
ผู้อำนวยการสำนักบริหารกลาง



บันทึกข้อความ

ส่วนราชการ กรมป่าไม้ สำนักบริหารกลาง โทร. 0 2561 4292-3 ต่อ 697

ที่ ทส 1601.1/ว 1951 วันที่ 1 กุมภาพันธ์ 2553

เรื่อง การแต่งกายของพนักงานราชการ

เรียน รองอธิบดีกรมป่าไม้ทุกท่าน ผู้ตรวจราชการกรมป่าไม้ทุกท่าน
ผู้อำนวยการสำนักทุกสำนัก ผู้อำนวยการกองการอนุญาต ผู้อำนวยการกลุ่มนิติการ
ผู้อำนวยการสำนักจัดการทรัพยากรป่าไม้ที่ 1-13
ผู้อำนวยการสำนักจัดการทรัพยากรป่าไม้สาขาทุกสาขา
ผู้อำนวยการสำนักงานความหลากหลายทางชีวภาพด้านป่าไม้
หัวหน้ากลุ่มพัฒนาระบบบริหาร หัวหน้ากลุ่มตรวจสอบภายใน

กรมป่าไม้ขอส่งสำเนาระเบียบกรมป่าไม้ ว่าด้วยการแต่งกายและเครื่องแบบของพนักงาน
ราชการ พ.ศ. 2553 ลงวันที่ 1 กุมภาพันธ์ พ.ศ. 2553 มาเพื่อโปรดทราบและพิจารณาดำเนินการ
ในส่วนที่เกี่ยวข้อง ต่อไป

(นายสมชัย เพียรสถาพร)
อธิบดีกรมป่าไม้



ระเบียบกรมป่าไม้
ว่าด้วยการแต่งกายและเครื่องแบบของพนักงานราชการ
พ.ศ. ๒๕๕๓

โดยที่เป็นการสมควรกำหนดให้มีเครื่องแบบพนักงานราชการ กรมป่าไม้ เป็นลักษณะเดียวกัน เพื่อความเป็นระเบียบเรียบร้อยในการปฏิบัติราชการ

อาศัยอำนาจตามความในข้อ ๑๒ แห่งระเบียบสำนักนายกรัฐมนตรี ว่าด้วยพนักงานราชการ พ.ศ. ๒๕๔๗ กรมป่าไม้จึงวางระเบียบไว้ ดังต่อไปนี้

ข้อ ๑ ระเบียบนี้เรียกว่า “ระเบียบกรมป่าไม้ ว่าด้วยเครื่องแบบพนักงานราชการ พ.ศ. ๒๕๕๓”

ข้อ ๒ ระเบียบนี้ให้ใช้บังคับตั้งแต่บัดนี้เป็นต้นไป

ข้อ ๓ ระเบียบนี้ให้ใช้บังคับแก่พนักงานราชการ สังกัดกรมป่าไม้

ข้อ ๔ เครื่องแบบพนักงานราชการมี ๒ ชนิด คือ

๔.๑ เครื่องแบบปกติ

๔.๒ เครื่องแบบพิธีการ

หมวด ๑

เครื่องแบบพนักงานราชการชาย

ข้อ ๕ เครื่องแบบปฏิบัติงานของพนักงานราชการชาย มี ๒ ชนิด คือ

(๑) เครื่องแบบเสื้อคอพับสีทากี้ ประกอบด้วย

(ก) เสื้อคอพับสีทากี้

(ข) กางเกงขายาวสีทากี้

(ค) เข็มขัดด้ายดกสีทากี้

(ง) รองเท้าหุ้มส้นหรือหุ้มข้อหนังหรือวัสดุเทียมหนังสีดำชนิดผูกเชือกหรือมีซิป

(จ) ถุงเท้าสีดำ

(๒) เครื่องแบบ...

(๒) เครื่องแบบเสื้อคอพับสีเขี้ยวอ่อน ประกอบด้วย

(ก) เสื้อคอพับสีเขี้ยวอ่อน

(ข) กางเกงขายาวสีเทา

(ค) เข็มขัดด้ายดกสีด้า

(ง) รองเท้าหุ้มส้นหรือหุ้มข้อหนังหรือวัสดุเทียมหนังสีด้าชนิดผูกเชือกหรือมีซิป

(จ) ถุงเท้าสีด้า

หมวด ๒

ส่วนของเครื่องแบบพนักงานราชการชาย

ข้อ ๖ เสื้อ มี ๒ แบบ คือ

(๑) เสื้อคอพับสีกาเกี๊ยนยารัดข้อมือ มีคุมที่ข้อมือข้างละ ๑ คุม หรือแขนสั้นเหนือข้อศอกเล็กน้อย ที่อกเสื้อมีกระเป๋าป้ะมีปกกระเป๋าสองข้าง ข้างละ ๑ กระเป๋า เป็นกระเป๋าสี่เหลี่ยมมุมมนมีแถบอยู่ตรงกลางตามทางตั้ง กว้าง ๓.๕ เซนติเมตร มีปกกระเป๋ารูปมนชายกลางแหลม ชัดคุมข้างละ ๑ คุม ตัวเสื้อผ่าอกตลอด มีลาบกว้าง ๓.๕ เซนติเมตร ติดคุมตามแนวอกเสื้อ ๕ คุม ระยะห่างกันพอสมควร คุมทั้งหมดเป็นรูปกลมแบนทำด้วยวัสดุสีเดียวกับสีเสื้อ ที่ไหล่เสื้อประดับอินทรรูสีเดียวกับเสื้อ ยาวตามความยาวของป่า เย็บติดกับเสื้อเหนือป่าทั้งสองข้างจากไหล่ไปคอปลายมน ด้านไหล่กว้าง ๔ เซนติเมตร ด้านคอกว้าง ๓ เซนติเมตร ตอนปลายชัดคุมติดกับตัวเสื้อ เมื่อสวมเสื้อให้ชัดคุมทุกคุม ยกเว้นคุมบนสุดที่อกเสื้อติดกับคอ และให้สอดชายเสื้อไว้ในกางเกง

(๒) เสื้อคอพับแขนสั้นหรือแขนยาวสีเขี้ยวอ่อน มีลักษณะเช่นเดียวกับเสื้อคอพับสี

กาเกี๊ยน

ข้อ ๗ กางเกง มี ๒ แบบ คือ

(๑) กางเกงขายาวสีกาเกี๊ยนยารัดข้อมือ ขาดตรงไม่พับปลายขา ปลายขายาวปิดตาตุ่ม กว้างไม่น้อยกว่า ๒๒ เซนติเมตร แต่ไม่เกิน ๒๖ เซนติเมตร ที่ขอบเอวมีห่วงสำหรับสอดเข็มขัดทำด้วยผ้าสีเดียวกับกางเกง กว้างไม่เกิน ๑ เซนติเมตร จำนวน ๗ ห่วง ที่แนวตะเข็บกางเกงด้านข้างมีกระเป๋าเจาะข้างละ ๑ กระเป๋า ด้านหลังมีกระเป๋าเจาะ ๒ ข้าง ข้างละ ๑ กระเป๋า ไม่มีปกกระเป๋า

(๒) กางเกงขายาวสีเทา มีลักษณะเช่นเดียวกับกางเกงขายาวสีกาเกี๊ยน

ข้อ ๘ เข็มขัด มี ๒ แบบ คือ

(๑) เข็มขัดด้ายดกสีกาเกี๊ยนยารัดข้อมือ กว้าง ๔ เซนติเมตร หัวเข็มขัดทำด้วยโลหะสีทองตราครุฑรูปสี่เหลี่ยมผืนผ้าทางตั้งมุมมน กว้าง ๔.๕ เซนติเมตร ยาว ๕.๕ เซนติเมตร

(๒) เข็มขัดทำด้วยหนังหรือวัสดุเทียมหนังหรือด้ายดกสีด้า กว้าง ๔ เซนติเมตร หัวเข็มขัดเป็นรูปตราสัญลักษณ์กระทรวงทรัพยากรธรรมชาติและสิ่งแวดล้อม ทำด้วยโลหะสีทองรูปสี่เหลี่ยมผืนผ้าทางตั้งมุมมน กว้าง ๔.๕ เซนติเมตร ยาว ๕.๕ เซนติเมตร

ข้อ ๙ รองเท้า มี ๒ แบบ คือ

(๑) รองเท้าหุ้มส้นหนังหรือวัสดุเทียมหนังสีด้า

(๒) รองเท้าหุ้มข้อหนังหรือวัสดุเทียมหนังสีด้า

รองเท้าทุกแบบต้องมีสัน ไม่มีริ้วและลวดลายเป็นชนิดผูกเชือกหรือมีซิป

ข้อ ๑๐ ถุงเท้าสีด้า

หมวด ๓
เครื่องแบบพนักงานราชการหญิง

ข้อ ๑๑ เครื่องแบบของพนักงานราชการหญิง มี ๒ ชนิด คือ

- (๑) เครื่องแบบคอพับสีทากี้ ประกอบด้วย
 - (ก) เสื้อคอพับสีทากี้
 - (ข) กระโปรงสีทากี้
 - (ค) เข็มขัดด้ายดักสีทากี้
 - (ง) รองเท้าหุ้มส้นหรือหุ้มข้อหนังหรือวัสดุเทียมหนังสีดำ
- (๒) เครื่องแบบเสื้อคอพับสีเขียวอ่อน ประกอบด้วย
 - (ก) เสื้อคอพับสีเขียวอ่อน
 - (ข) กระโปรงสีเทา
 - (ค) เข็มขัดด้ายดักสีเทา
 - (ง) รองเท้าหุ้มส้นหรือหุ้มข้อหนังหรือวัสดุเทียมหนังสีดำ

หมวด ๔
ส่วนของเครื่องแบบพนักงานราชการหญิง

ข้อ ๑๒ เสื้อ มี ๒ แบบ คือ

(๑) อนุโลมตามแบบเสื้อของพนักงานราชการชาย ในข้อ ๖(๑) หรือเสื้อคอแบบปล่อยเอวสีทากี้ สีเดียวกับกระโปรง แขนสั้นเหนือข้อศอกเล็กน้อย ฝักอกตลอด ติดดุมทำด้วยวัสดุสีเขียวกับเสื้อ ๓ ดุม ต่อด้านหน้าและด้านหลังยาวตามตัว มีกระเป๋่า ข้างละ ๑ กระเป๋่า เจาะเฉียงเล็กน้อย ไม่มีปีกกระเป๋่า

(๒) เสื้อสีเขียวอ่อน มีรายละเอียดเช่นเดียวกับในข้อ ๑๒(๑)

ข้อ ๑๓ กระโปรง มี ๒ แบบ คือ

(๑) กระโปรงสีทากี้ ยาวปิดเข้าพอสวมควร ตรงกลางด้านหลังมีจีบพับทบ และผ่าสูงจากชายกระโปรงประมาณ ๒๐ เซนติเมตร ถึง ๒๕ เซนติเมตร ด้านหน้ามีกระเป๋่าเจาะ ข้างละ ๑ กระเป๋่า ไม่มีปีกกระเป๋่า ปากกระเป๋่าเฉียงลงทางข้างเล็กน้อย หรือจะไม่มีกระเป๋่าก็ได้ ชายกระโปรงบานเล็กน้อย ขอบกระโปรงมีห่วงสำหรับสอดเข็มขัดทำด้วยผ้าสีเขียวกับกระโปรง กว้างไม่เกิน ๑ เซนติเมตร จำนวน ๔ ห่วง หรือจะไม่มีก็ได้

(๒) กระโปรงสีเทา มีลักษณะเช่นเดียวกับกระโปรงสีทากี้

ข้อ ๑๔ เข็มขัด มี ๒ แบบ คือ

(๑) เข็มขัดด้ายดักสีทากี้ มีลักษณะเช่นเดียวกับเข็มขัดด้ายดักสีทากี้ของพนักงานราชการชาย ใช้คาดทับขอบกระโปรง

(๒) เข็มขัดด้ายดักสีดำ มีลักษณะเช่นเดียวกับเข็มขัดด้ายดักสีดำของพนักงานราชการชาย ใช้คาดทับขอบกระโปรง สำหรับเสื้อแบบที่สองจะไม่ใช้เข็มขัดก็ได้

ข้อ ๑๕ รองเท้าหุ้มส้นหนังหรือวัสดุเทียมหนังสีดำ ไม่มีลวดลายชนิดไม่ผูกเชือกแบบปิดปลายเท้า ส้นสูงไม่เกิน ๑๐ เซนติเมตร

หมวด ๕
อินทรรูและเครื่องหมาย

ข้อ ๑๖ อินทรรู มี ๒ แบบ

(๑) อินทรรู มีลักษณะแข็งทำด้วยสัทหลาดสีกาเกี เป็นแผ่นสี่เหลี่ยมผืนผ้า สำหรับชาย กว้าง ๕ เซนติเมตร ยาว ๑๓ เซนติเมตร สำหรับหญิง กว้าง ๔.๕ เซนติเมตร ยาว ๑๑ เซนติเมตร ปักด้วยอักษรสีเหลืองทอง ด้วยคำว่า “กรมป่าไม้” ตามแบบท้ายระเบียบ

(๒) อินทรรู มีลักษณะแข็งทำด้วยสัทหลาดสีเขียวเข้ม เป็นแผ่นสี่เหลี่ยมผืนผ้า สำหรับชาย กว้าง ๕ เซนติเมตร ยาว ๑๓ เซนติเมตร สำหรับหญิง กว้าง ๔.๕ เซนติเมตร ยาว ๑๑ เซนติเมตร ปักด้วยอักษรสีเหลืองทอง ด้วยคำว่า “กรมป่าไม้” ตามแบบท้ายระเบียบ

ข้อ ๑๗ เครื่องหมายแสดงสังกัด มี ๒ แบบ

(๑) เครื่องหมายแสดงสังกัด ทำด้วยโลหะสีทอง เป็นรูปตราสัญลักษณ์กระทรวงทรัพยากรธรรมชาติและสิ่งแวดล้อม ให้ติดที่ปกเสื้อตอนหน้าทั้งสองข้างของเครื่องแบบ

(๒) เครื่องหมายกรมป่าไม้ ให้ติดที่แขนเสื้อด้านซ้าย ของเครื่องแบบ พนักงานราชการชาย ข้อ ๖(๒) และพนักงานราชการหญิง ข้อ ๑๒(๒)

หมวด ๖

เบ็ดเตล็ด

ข้อ ๑๘ พนักงานราชการในสังกัดกรมป่าไม้จะแต่งเครื่องแบบในโอกาสใด ให้เป็นไปตามที่อธิบดีกรมป่าไม้กำหนด

ข้อ ๑๙ พนักงานราชการซึ่งได้รับพระราชทานเครื่องราชอิสริยาภรณ์ จะประดับแพรแถบเครื่องราชอิสริยาภรณ์ที่อกเสื้อเหนือกระเป๋าบนซ้ายก็ได้

ข้อ ๒๐ พนักงานราชการซึ่งแต่งเครื่องแบบตามระเบียบนี้ ต้องติดป้ายชื่อพื้นสีดำ ตัวอักษรสีขาว กว้างไม่เกิน ๒.๕ เซนติเมตร ยาวไม่เกิน ๗.๕ เซนติเมตร แสดงชื่อตัว ชื่อสกุล โดยประดับที่อกเสื้อเหนือกระเป๋าบนขวา

ข้อ ๒๑ การแต่งกายในพิธีการของพนักงานราชการ(โอกาสที่ข้าราชการแต่งกายชุดปกติขาวหรือเครื่องแบบเต็มยศ) ให้พนักงานราชการใช้เครื่องแบบพิธีการในลักษณะอย่างเดียวกันกับลูกจ้างประจำ ตามประกาศคณะกรรมการบริหารพนักงานราชการ เรื่อง เครื่องแบบพิธีการของพนักงานราชการ พ.ศ. ๒๕๕๒ ลงวันที่ ๒๙ กรกฎาคม พ.ศ. ๒๕๕๒

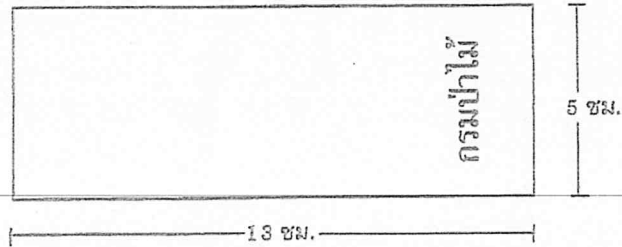
ข้อ ๒๒ ให้อธิบดีกรมป่าไม้รักษาการตามระเบียบนี้ และให้มีอำนาจวินิจฉัยปัญหา เกี่ยวกับการปฏิบัติตามระเบียบนี้

ประกาศ ณ วันที่ 1 กุมภาพันธ์ พ.ศ. ๒๕๕๓

(นายสมชัย เพียรสถาพร)

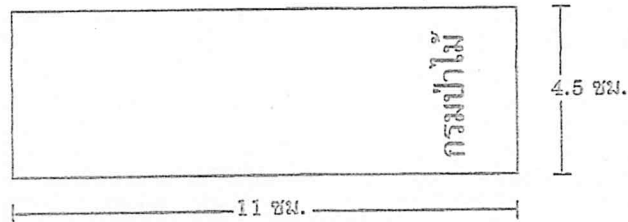
อธิบดีกรมป่าไม้

- ชาย -



- แบบที่ 1 ทำด้วยสีกพลาสติกทึบ กว้าง 5 เซนติเมตร ยาว 13 เซนติเมตร
ปักตัวอักษรสีเหลืองทอง คำว่า "กรมป่าไม้"
- แบบที่ 2 ทำด้วยสีกพลาสติกสีขาวเข้ม กว้าง 5 เซนติเมตร ยาว 13 เซนติเมตร
ปักตัวอักษรสีเหลืองทอง คำว่า "กรมป่าไม้"

- หญิง -



- แบบที่ 1 ทำด้วยสีกพลาสติกทึบ กว้าง 4.5 เซนติเมตร ยาว 11 เซนติเมตร
ปักตัวอักษรสีเหลืองทอง คำว่า "กรมป่าไม้"
- แบบที่ 2 ทำด้วยสีกพลาสติกสีขาวเข้ม กว้าง 4.5 เซนติเมตร ยาว 11 เซนติเมตร
ปักตัวอักษรสีเหลืองทอง คำว่า "กรมป่าไม้"

ระเบียบกรมป่าไม้
ว่าด้วยการแต่งกายและเครื่องแบบของพนักงานราชการ (ฉบับที่ ๒)
พ.ศ. ๒๕๕๓

โดยที่เป็นการสมควรแก้ไขระเบียบกรมป่าไม้ว่าด้วยการแต่งกายและเครื่องแบบ
ของพนักงานราชการ พ.ศ. ๒๕๕๓ ให้ถูกต้องและชัดเจนในการปฏิบัติ

อาศัยอำนาจตามความในข้อ ๑๒ แห่งระเบียบสำนักนายกรัฐมนตรี ว่าด้วยพนักงานราชการ
พ.ศ. ๒๕๕๗ กรมป่าไม้จึงออกระเบียบไว้ ดังต่อไปนี้

ข้อ ๑ ระเบียบนี้เรียกว่า “ระเบียบกรมป่าไม้ ว่าด้วยการแต่งกายและเครื่องแบบ
ของพนักงานราชการ(ฉบับที่ ๒) พ.ศ. ๒๕๕๓”

ข้อ ๒ ระเบียบนี้ให้ใช้บังคับตั้งแต่วันนี้เป็นต้นไป

ข้อ ๓ ให้ยกเลิกข้อความในหมวด ๑ ข้อ ๕ (๒)(ค) แห่งระเบียบกรมป่าไม้ ว่าด้วย
การแต่งกายและเครื่องแบบของพนักงานราชการ พ.ศ. ๒๕๕๓ และให้ใช้ข้อความต่อไปนี้แทน

“(ค) เข็มขัดทำด้วยหนังหรือวัสดุเทียมหนังหรือด้ายถักสีดำ”

ข้อ ๔ ให้ยกเลิกข้อความในหมวด ๓ ข้อ ๑๑ (๒)(ค) แห่งระเบียบกรมป่าไม้ ว่าด้วย
การแต่งกายและเครื่องแบบของพนักงานราชการ พ.ศ. ๒๕๕๓ และให้ใช้ข้อความต่อไปนี้แทน

“(ค) เข็มขัดทำด้วยหนังหรือวัสดุเทียมหนังหรือด้ายถักสีดำ”

ข้อ ๕ ให้ยกเลิกข้อความในหมวด ๕ ข้อ ๑๖ (๑) แห่งระเบียบกรมป่าไม้ ว่าด้วยการแต่งกาย
และเครื่องแบบของพนักงานราชการ พ.ศ. ๒๕๕๓ และให้ใช้ข้อความต่อไปนี้แทน

“(๑) อินทหรณผู้มีลักษณะแข็งทำด้วยล็กพลาสติก เป็นแผ่นสี่เหลี่ยมคางหมู
ยาว ๙ เซนติเมตร กว้างด้านคอ ๔.๕ เซนติเมตร กว้างด้านไหล่ ๕ เซนติเมตร ปิดด้วยอักษรสีเหลืองทอง
ด้วยคำว่า “กรมป่าไม้” ตามเอกสารแนบท้าย”

ข้อ ๖ ให้ยกเลิกข้อความในหมวด ๕ ข้อ ๑๖ (๒) แห่งระเบียบกรมป่าไม้ว่าด้วยการแต่งกาย
และเครื่องแบบของพนักงานราชการ พ.ศ. ๒๕๕๓ และให้ใช้ข้อความต่อไปนี้แทน

“(๒) อินทหรณผู้มีลักษณะแข็งทำด้วยล็กพลาสติกเขียวเข้ม เป็นแผ่นสี่เหลี่ยมคางหมู
ยาว ๙ เซนติเมตร กว้างด้านคอ ๔.๕ เซนติเมตร กว้างด้านไหล่ ๕ เซนติเมตร ปิดด้วยอักษรสีเหลืองทอง
ด้วยคำว่า “กรมป่าไม้” ตามเอกสารแนบท้าย”

ข้อ ๗ ให้ยกเลิกเอกสารแนบท้ายระเบียบกรมป่าไม้ ว่าด้วยการแต่งกายและเครื่องแบบ
ของพนักงานราชการ พ.ศ. ๒๕๕๓ และให้ใช้เอกสารแนบท้ายระเบียบนี้แทน

สำเนาถูกต้อง

ประกาศ ณ วันที่ 26 มีนาคม พ.ศ. ๒๕๕๓

(นางสาวนฤมล กลีกรวม)

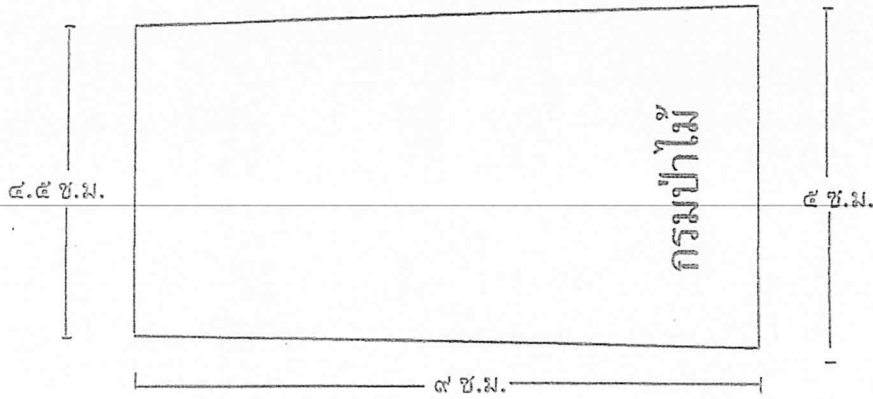
ผู้อำนวยการทั่วไปปฏิบัติการ

(นายสมชัย เพียรสถาพร)

อธิบดีกรมป่าไม้

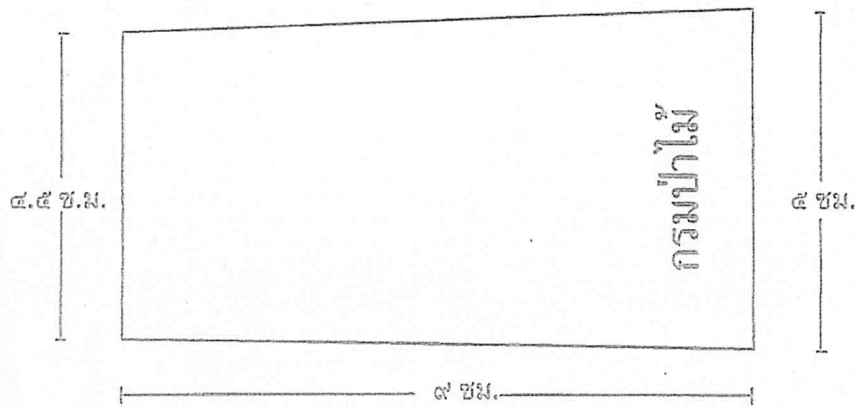
แบบอินทรธนู

- ลีกากี้ -



ทำด้วยล็กทลาดลีกากี้ เป็นแผ่นสีเหลี่ยมคางหมู ยาว ๙ เซนติเมตร กว้างด้านคอ ๔.๕ เซนติเมตร กว้างด้านไหล่ ๕ เซนติเมตร ปักด้วยอักษรสีเหลืองทอง ด้วยคำว่า "กรมป่าไม้"

- ลีเขียวเข้ม -



ทำด้วยล็กทลาดลีเขียวเข้ม เป็นแผ่นสีเหลี่ยมคางหมู ยาว ๙ เซนติเมตร กว้างด้านคอ ๔.๕ เซนติเมตร กว้างด้านไหล่ ๕ เซนติเมตร ปักด้วยอักษรสีเหลืองทอง ด้วยคำว่า "กรมป่าไม้"