

 **ด่วนที่สุด** บันทึกข้อความ

ส่วนราชการ สำนักงานจัดการทรัพยากรป่าไม้ที่ ๑๑ (สุราษฎร์ธานี) ส่วนอำนวยการ โทร. ๐ ๓/๓๗๒๓/ ๕๔๑๖  
ที่ ทส.๑๖๒๔.๑/ ๗๕๕๓ วันที่ ๒๒ สิงหาคม ๒๕๕๙

เรื่อง สรุปรายงานการประชุมติดตามผลการดำเนินงานตามพระราชบัญญัติการอำนวยความสะดวกในการพิจารณาอนุญาตของทางราชการ พ.ศ. ๒๕๕๘

เรียน ผู้อำนวยการส่วนทุกส่วน  
หัวหน้ากลุ่มทุกกลุ่ม  
ป่าไม้จังหวัดทุกจังหวัด  
ผู้อำนวยการศูนย์จัดการกลุ่มป่าสงวนแห่งชาติทุกศูนย์

สำนักงานจัดการทรัพยากรป่าไม้ที่ ๑๑ (สุราษฎร์ธานี) ขอส่งสำเนาหนังสือกรมป่าไม้ ด่วนที่สุด ที่ ทส.๑๖๐๐.๙/ว๑๒๕๑๑ ลงวันที่ ๑๕ สิงหาคม ๒๕๕๙ เรื่อง สรุปรายงานการประชุมติดตามผลการดำเนินงานตามพระราชบัญญัติการอำนวยความสะดวกในการพิจารณาอนุญาตของทางราชการ พ.ศ. ๒๕๕๘ รายละเอียดตามเอกสารที่แนบมาพร้อมนี้

จึงเรียนมาเพื่อทราบและดำเนินการในส่วนที่เกี่ยวข้อง



(นางจงใจ ทรงรัตนพันธุ์)

ผู้อำนวยการสำนักงานจัดการทรัพยากรป่าไม้ที่ ๑๑ (สุราษฎร์ธานี)

19 ส.ค. 2559



ที่	๕๖๘
วันที่	19 ส.ค. 2559
เวลา	..... น.

สำนักจัดการทรัพยากรป่าไม้ ที่ ๑๑

13138

19 ส.ค. 2559

# ด่วนที่สุด บันทึกข้อความ

ส่วนราชการ กรมป่าไม้ กลุ่มพัฒนาระบบบริหาร โทร. ๐๒ ๕๖๑ ๕๒๙๒-๓ ต่อ ๕๒๔๐ โทรสาร ๐๒ ๕๖๙๙ ๕๖๙๒  
ที่ ทส ๑๖๐๐.๙/ว ๑๒๕๑๑ วันที่ ๑๕ สิงหาคม ๒๕๕๙

เรื่อง สรุปรายงานการประชุมติดตามผลการดำเนินงานตามพระราชบัญญัติการอำนวยความสะดวกในการพิจารณาอนุญาตของทางราชการ พ.ศ. ๒๕๕๔

- เรียน รองอธิบดีกรมป่าไม้ทุกท่าน
- ผู้ตรวจราชการกรมป่าไม้ทุกท่าน
- ผู้อำนวยการสำนักทุกสำนัก
- ผู้อำนวยการสำนักจัดการทรัพยากรป่าไม้ที่ ๑-๑๓
- ผู้อำนวยการสำนักจัดการทรัพยากรป่าไม้สาขาทุกสาขา
- ผู้อำนวยการกลุ่มพัฒนาระบบบริหาร
- หัวหน้ากลุ่มตรวจสอบภายใน

กรมป่าไม้ ขอส่งสำเนาหนังสือกลุ่มพัฒนาระบบบริหาร ด่วนที่สุด ที่ ทส ๑๖๐๐.๙/ ๙๒๑ ลงวันที่ ๑๕ สิงหาคม พ.ศ. ๒๕๕๙ เรื่อง สรุปรายงานการประชุมติดตามผลการดำเนินงานตามพระราชบัญญัติการอำนวยความสะดวกในการพิจารณาอนุญาตของทางราชการ พ.ศ. ๒๕๕๔ เรียนมาเพื่อโปรดทราบและพิจารณา

สำหรับสำนักแผนงานและสารสนเทศและกลุ่มพัฒนาระบบบริหาร เพื่อโปรดทราบและพิจารณาดำเนินงานในส่วนที่เกี่ยวข้องต่อไป

*[Handwritten signature]*  
19/8/59

(นายชตีส สุรัสวดี)  
อธิบดีกรมป่าไม้

- เรียน พล. ศ. สำนัก ๑
- เพื่อไม่ตกกม.
- กม. สรุปผลงานกรมป่าไม้ ประจำปี ๒๕๕๙
- แผนพัฒนากรมป่าไม้ พ.ศ. ๒๕๕๙
- แผนพัฒนากรมป่าไม้ พ.ศ. ๒๕๖๐
- แผนพัฒนากรมป่าไม้ พ.ศ. ๒๕๖๑
- แผนพัฒนากรมป่าไม้ พ.ศ. ๒๕๖๒

- ๑๗๗  
- สำนักกฎหมาย

*[Handwritten signature]*

(นางจงใจ ทรงรัตนศิริ) ๒๕๕๙  
ผู้อำนวยการสำนักจัดการทรัพยากรป่าไม้ที่ ๑๑ (สุราษฎร์ธานี)

22 ส.ค. 2559  
(นางสาวสุภาวดี พรประเสริฐ)  
นักวิชาการป่าไม้ชำนาญการ

*[Handwritten signature]*  
นักวิชาการป่าไม้ชำนาญการ  
ทำหน้าที่ผู้อำนวยการสำนักจัดการทรัพยากรป่าไม้ที่ ๑๑ (สุราษฎร์ธานี)



# ด่วนที่สุด

# บันทึกข้อความ

ส่วนราชการ กลุ่มพัฒนาระบบบริหาร ฝ่ายเสริมสร้างการเปลี่ยนแปลง โทรภายใน ๕๒๔๐

ที่ ทส ๑๖๐๐.๙/๓๒๑

วันที่ ๑๕

สิงหาคม ๒๕๕๙

เรื่อง สรุปรายงานการประชุมติดตามผลการดำเนินงานตามพระราชบัญญัติการอำนวยความสะดวกในการพิจารณาอนุญาตของทางราชการ พ.ศ. ๒๕๕๘

เรียน อธิบดีกรมป่าไม้

## เรื่องเดิม

รองอธิบดีกรมป่าไม้ (นายประลอง ดำรงค์ไทย) ปฏิบัติราชการแทนอธิบดีกรมป่าไม้ ได้มีบันทึกลงวันที่ ๒๑ กรกฎาคม ๒๕๕๙ ทำหนังสือสำนักงาน ก.พ.ร. ด่วนที่สุด ที่ นร ๑๒๐๕๖/๑๓๔ ลงวันที่ ๑๓ กรกฎาคม ๒๕๕๙ ให้กลุ่มพัฒนาระบบบริหารพิจารณาดำเนินการเข้าร่วมประชุมติดตามผลการดำเนินงานตามพระราชบัญญัติการอำนวยความสะดวกในการพิจารณาอนุญาตของทางราชการ พ.ศ. ๒๕๕๘ ในวันที่ ๕ สิงหาคม ๒๕๕๙ เวลา ๑๓.๓๐-๑๖.๓๐ น. ณ ห้องนพวงศ์ ๑ ชั้น ๒ โรงแรมเดอะทวิน ทาวเวอร์ กรุงเทพฯ (เอกสารหมายเลข ๑)

## ข้อเท็จจริง

๑. กลุ่มพัฒนาระบบบริหารได้มีหนังสือ ด่วนที่สุด ที่ ทส ๑๖๐๐.๙/๒๙๔ ลงวันที่ ๒๕ กรกฎาคม ๒๕๕๙ แจ้งหน่วยงานที่รับผิดชอบเข้าร่วมประชุมติดตามผลการดำเนินงานตามพระราชบัญญัติการอำนวยความสะดวกในการพิจารณาอนุญาตของทางราชการ พ.ศ. ๒๕๕๘ โดยหน่วยงานที่รับผิดชอบได้มอบหมายผู้แทนเข้าร่วมการประชุมฯ ทั้งสิ้นจำนวน ๑๔ คน ทั้งนี้ กลุ่มพัฒนาระบบบริหารได้มอบหมายให้นางสาวสิตานันท์ จันทรสมบุญณ์ นักวิเคราะห์นโยบายและแผนชำนาญการเป็นผู้แทนเข้าร่วมการประชุมดังกล่าว (เอกสารหมายเลข ๒)

๒. การประชุมชี้แจงดังกล่าวมีวัตถุประสงค์เพื่อเป็นการติดตามผลการดำเนินงานรับทราบปัญหาอุปสรรค และให้คำปรึกษาแนะนำเพื่อปรับปรุงการบริการให้มีประสิทธิภาพยิ่งขึ้น

๓. สำนักงาน ก.พ.ร. ได้ให้ข้อเสนอแนะแนวทางการในการพัฒนาและปรับปรุงประสิทธิภาพการให้บริการในเบื้องต้น ดังนี้

๓.๑ พิจารณาเพิ่มช่องทางการให้บริการที่เหมาะสม และเพียงพอต่อการให้บริการประชาชน เพื่อให้ประชาชนสามารถติดต่อขอรับบริการ

๓.๒ ควรปรับปรุงขั้นตอนการให้บริการ โดยเฉพาะกระบวนการประเภทการอนุญาต/ออกใบอนุญาต/ใบรับรอง โดยอาจปรับลดขั้นตอนการให้บริการที่มีความซับซ้อน หรือไม่จำเป็น โดยอาจนำระบบเทคโนโลยีสารสนเทศมาประยุกต์ใช้ในการปรับปรุงขั้นตอนการให้บริการ

๓.๓ พิจารณาปรับปรุงรายการเอกสารประกอบ โดยลดรายการเอกสารที่ไม่จำเป็น ยุบรวมเอกสารที่ซ้ำซ้อน รวมถึงศึกษาแนวทางการจัดการเอกสารในรูปแบบอิเล็กทรอนิกส์ (E-Form & E-Document) รวมถึงการเชื่อมโยงการส่งเอกสารอิเล็กทรอนิกส์ระหว่างหน่วยงานภาครัฐ (G2G) (เอกสารหมายเลข ๓)

๔. จากการประชุมดังกล่าว พบว่า ข้อสรุปเบื้องต้นเกี่ยวกับปัญหาและอุปสรรคที่สำคัญในการปรับปรุงการให้บริการด้านอนุมัติ/อนุญาตของกรมป่าไม้ คือ ระเบียบและกฎหมายที่เกี่ยวข้องกับการให้บริการด้านการอนุมัติ/ อนุญาต

๕. แนวทางในการปรับปรุงประสิทธิภาพการปฏิบัติงานของกรมป่าไม้

๕.๑ แต่งตั้งคณะกรรมการและคณะทำงานเพื่อปรับปรุงประสิทธิภาพในการปฏิบัติงานของกรมป่าไม้

๕.๒ จัดประชุมเชิงปฏิบัติการ (Workshop) สำหรับผู้บริการระดับกลาง – ระดับสูง เพื่อวิเคราะห์ผลกระทบด้านเทคโนโลยีสารสนเทศต่อการปฏิบัติงานของกรมป่าไม้ รวมทั้งทบทวนระเบียบและกฎหมายที่เป็นอุปสรรคต่อการพัฒนาประสิทธิภาพการปฏิบัติงาน

๕.๓ ควรมีการกำหนดนโยบาย แนวทาง/ มาตรการ และงบประมาณที่ชัดเจน เป็นรูปธรรมในการพัฒนาและปรับปรุงกระบวนการทำงานของกรมป่าไม้ให้สอดคล้องตามพระราชบัญญัติการอำนวยความสะดวกในการพิจารณาอนุญาตของทางราชการพ.ศ. ๒๕๕๘ รวมทั้งการดำเนินการตามนโยบายประเทศไทย ๔.๐ และ นโยบาย Digital Economy

๕.๔ ควรมีการจัดทำข้อตกลงร่วมกับส่วนราชการที่เกี่ยวข้องในเรื่องการเชื่อมโยงข้อมูลระหว่างหน่วยงาน เช่น กระทรวงมหาดไทย กรมพัฒนาธุรกิจการค้า และกรมศุลกากร เป็นต้น

๕.๕ กำหนดแนวทางในการพัฒนาบุคลากรกรมป่าไม้ให้ก้าวทันการเปลี่ยนแปลง และมีความรู้ความสามารถเหมาะสมต่อการพัฒนาองค์กรให้เข้าสู่ประเทศไทย ๔.๐

### ข้อพิจารณา


กลุ่มพัฒนาระบบบริหารพิจารณาแล้ว เพื่อให้การดำเนินการด้านอนุมัติ/อนุญาตของกรมป่าไม้เป็นไปตามพระราชบัญญัติการอำนวยความสะดวกในการพิจารณาอนุญาตของทางราชการ พ.ศ. ๒๕๕๘ รวมทั้งเตรียมความพร้อมรองรับการดำเนินการตามนโยบายประเทศไทย ๔.๐ และนโยบาย Digital Economy ในอนาคต เห็นควรพิจารณา ดังนี้

๑. เห็นชอบในแนวทางการปรับปรุงประสิทธิภาพการปฏิบัติงานของกรมป่าไม้ตามข้อ ๕. และมอบหมายกลุ่มพัฒนาระบบบริหารดำเนินการตามแนวทางดังกล่าว
๒. มอบหมายสำนักแผนงานและสารสนเทศกำหนดกิจกรรมปรับปรุงประสิทธิภาพการปฏิบัติงานของกรมป่าไม้ลงในแผนยุทธศาสตร์กรมป่าไม้ เพื่อให้การดำเนินงานดังกล่าวมีแนวทาง/มาตรการ และงบประมาณที่ชัดเจน เป็นรูปธรรม
๓. แจ้งเรียนหน่วยงานภายในกรมป่าไม้เพื่อทราบและเตรียมความพร้อมสำหรับการปรับปรุงประสิทธิภาพการปฏิบัติงานของกรมป่าไม้ต่อไป

จึงเรียนมาเพื่อโปรดทราบและพิจารณาหากเห็นชอบขอได้โปรดลงนามในร่างหนังสือที่แนบมาพร้อมนี้

ป. ประจักษ์  
(นางประภัสสร กระจายศรี)  
นักวิเคราะห์นโยบายและแผนชำนาญการ  
รักษาการในตำแหน่งผู้อำนวยการกลุ่มพัฒนาระบบบริหาร

- 182 พว ๑ พ ๑๗  
- ๓๔๕ ๑๗๓ ๑๗๓๐๒  
- ๑๗๒ ๑๗

  
18๓๐๘๙  
(นายชลธิศ สุริสวัสดิ์)  
อธิบดีกรมป่าไม้

ด่วน

ที่ นร 1205.6/134



ของขอมบถกรรมวณเม (นายประลอง ดำรงค์ไทย)

เลขที่รับ ๒๕๖/๖๖  
วันที่รับ ๑๕ ก.ค. ๒๕๕๙  
เวลา ๑๕.๓๖

กรมป่าไม้
รับที่ ๒๕๖/๖๖
วันที่ ๑๕ ก.ค. ๒๕๕๙
เวลา ๑๕.๓๖
สำนักงานคณะกรรมการ

พัฒนาระบบราชการ (ก.พ.ร.)  
ถนนพิษณุโลก กทม. 10300

13 กรกฎาคม 2559

เรื่อง การประชุมติดตามผลการดำเนินงานตามพระราชบัญญัติการอำนวยความสะดวกในการพิจารณาอนุญาตของทางราชการ พ.ศ. 2558

เรียน อธิบดีกรมป่าไม้

สิ่งที่ส่งมาด้วย 1. กำหนดการประชุม

2. แบบรายงานการดำเนินงานตามพระราชบัญญัติการอำนวยความสะดวกในการพิจารณาอนุญาตของทางราชการ พ.ศ. 2558 ของหน่วยงานของรัฐ

ตามที่พระราชบัญญัติการอำนวยความสะดวกในการพิจารณาอนุญาตของทางราชการ พ.ศ. 2558 ได้ประกาศในราชกิจจานุเบกษา เล่ม 132 ตอนที่ 4 ก ลงวันที่ 22 มกราคม 2558 โดยมีผลบังคับใช้เมื่อพ้น 180 วันนับแต่วันที่ประกาศในราชกิจจานุเบกษา ซึ่งมีผลบังคับใช้ตั้งแต่วันที่ 21 กรกฎาคม 2558 เป็นต้นไป และสำนักงาน ก.พ.ร. ได้แจ้งชักชวนความเข้าใจเกี่ยวกับการปฏิบัติตามพระราชบัญญัติดังกล่าวให้หน่วยงานของรัฐที่เกี่ยวข้องทราบอย่างต่อเนื่องแล้ว นั้น

โดยที่มาตรา 7 วรรคสาม แห่งพระราชบัญญัติฯ ได้กำหนดให้เป็นหน้าที่ของคณะกรรมการพัฒนาระบบราชการ (ก.พ.ร.) ในการตรวจสอบขั้นตอนและระยะเวลาของคู่มือสำหรับประชาชนว่ามีความเหมาะสมตามหลักเกณฑ์การบริหารกิจการบ้านเมืองที่ดีหรือไม่ ดังนั้น เพื่อเป็นการติดตามผลการดำเนินงาน รับทราบปัญหาอุปสรรค และให้คำปรึกษาแนะนำเพื่อปรับปรุงการบริการให้มีความมีประสิทธิภาพยิ่งขึ้น สำนักงาน ก.พ.ร. จึงกำหนดจัดการประชุมติดตามผลการดำเนินงานตามพระราชบัญญัติการอำนวยความสะดวกในการพิจารณาอนุญาตของทางราชการ พ.ศ. 2558 ขึ้น จึงขอเชิญผู้แทนหน่วยงานของท่าน จำนวน 15 คน เข้าร่วมประชุมในวันที่ 5 สิงหาคม 2559 เวลา 13.30 - 16.30 น. ณ ห้องนพวงศ์ 1 ชั้น 2 โรงแรมเดอะทวิน ทาวเวอร์ กรุงเทพมหานคร (รายละเอียดปรากฏตามสิ่งที่ส่งมาด้วย 1) โปรดตอบรับเข้าร่วมประชุมได้ทาง <http://goo.gl/forms/pGStHquxik1XwEbs1> และจัดทำรายงานการดำเนินงานตามพระราชบัญญัติการอำนวยความสะดวกในการพิจารณาอนุญาตของทางราชการ พ.ศ. 2558 (รายละเอียดปรากฏตามสิ่งที่ส่งมาด้วย 2) แล้วส่งไปยังสำนักงาน ก.พ.ร. ที่ email : goodgov@opdc.go.th ภายในวันที่ 27 กรกฎาคม 2559

จึงเรียนมาเพื่อโปรดมอบหมายผู้แทนเข้าร่วมประชุมในวัน เวลา และสถานที่ดังกล่าวด้วย

จะขอบคุณยิ่ง  
เสมอ  
๙๖ไม่ตรงขาด

(นายสุชัย บัณฑิตอาสา)

ผู้อำนวยการสำนักงานบริหารภาค

๑๕ ก.ค. ๒๕๕๙

กองบริหารการเปลี่ยนแปลงและนวัตกรรม

โทรศัพท์ 0 2356 9999 ต่อ 8982, 8992

โทรสาร 0 2281 8169, 0 2281 8158

ขอแสดงความนับถือ

(นางกิตติยา คัมภีร์)

รองเลขาธิการ ก.พ.ร.

ปฏิบัติราชการแทนเลขาธิการ ก.พ.ร.

๑๓๗๕  
นางสาวกิตติยา คัมภีร์

(นายประลอง ดำรงค์ไทย)

รองอธิบดี กรมป่าไม้



# ค ่วนที่ ๓๓๓ บ ันที่ ก ข ้อ ค วาม

ส ่วนราชการ กลุ่มพัฒนาระบบบริหาร ฝ่ายเสริมสร้างการเปลี่ยนแปลง โทร. ๐ ๒๕๖๑ ๔๒๙๒-๓ ต ี่ ๕๒๔๐  
ที่ ทส ๑๖๐๐.๙/ ๒๕๕๕ วันที่ ๒๖ กรกฎาคม ๒๕๕๙

เรื่อง การประชุมติดตามผลการดำเนินงานตามพระราชบัญญัติการอำนวยความสะดวกในการ  
พิจารณาอนุญาตของทางราชการ พ.ศ. ๒๕๕๔

เรียน ผู้อำนวยการสำนักส่งเสริมการปลูกป่า  
ผู้อำนวยการสำนักการอนุญาต  
ผู้อำนวยการสำนักค ่า น ป ่า ไม้  
ผู้อำนวยการสำนักรับรองการป่า ไม้

ด้วยสำนักงานคณะกรรมการพัฒนาระบบราชการ (ก.พ.ร.) ได้มีหนังสือ ค ่วน ที่ นร  
๑๒๐๕๖/๑๓๔ ลงวันที่ ๑๓ กรกฎาคม ๒๕๕๙ แจ ้งกำหนดจัดประชุมติดตามผลการดำเนินงานตาม  
พระราชบัญญัติการอำนวยความสะดวกในการพิจารณาอนุญาตของทางราชการ พ.ศ.๒๕๕๔ และขอ  
เชิญผู้แทนหน่วยงานจำนวน ๑๕ คน เข้าร่วมประชุมในวันที่ ๕ สิงหาคม ๒๕๕๙ เวลา ๑๓.๓๐-๑๖.๓๐ น.  
ณ ห้องนพวงศ์ ๑ ชั้น ๒ โรงแรมเดอะทวิน ทาวเวอร์ กรุงเทพฯ รายละเอียดตามเอกสารที่แนบมา  
พร้อมนี้

กลุ่มพัฒนาระบบบริหาร จึงขอให้ท่านพิจารณาแจ ้งรายชื่อเจ้าหน้าที่ที่เกี่ยวข้อง  
หน่วยงานละ ๒ คน สำหรับสำนักการอนุญาต จำนวน ๔ คน เข้าร่วมประชุมในวันที่ ๕ สิงหาคม  
๒๕๕๙ เวลา ๑๓.๓๐-๑๖.๓๐ น. ณ ห้องนพวงศ์ ๑ ชั้น ๒ โรงแรมเดอะทวิน ทาวเวอร์ กรุงเทพฯ  
และจัดทำรายงานการดำเนินงานตามพระราชบัญญัติการอำนวยความสะดวกในการพิจารณาอนุญาตของ  
ทางราชการ พ.ศ. ๒๕๕๔ ส่งกลุ่มพัฒนาระบบบริหาร ภายในวันที่ ๒๖ กรกฎาคม ๒๕๕๙ เพื่อแจ ้ง  
รายชื่อผู้เข้าร่วมประชุม และรวบรวมข้อมูลในภาพรวมของกรมป่า ไม้ ต่อไป

จึงเรียนมาเพื่อโปรดทราบและพิจารณา

(นางประภัสสร กระจายศรี)

นักวิเคราะห์นโยบายและแผนชำนาญการ  
รักษาการในตำแหน่งผู้อำนวยการกลุ่มพัฒนาระบบบริหาร

รายชื่อผู้เข้าร่วมประชุมติดตาม พรบ.อำนวยการฯ วันที่ ๕ สิงหาคม ๒๕๕๙

- |                                  |                                    |
|----------------------------------|------------------------------------|
| ๑. นางสาวรัตนา สะอาดนัก          | นักวิชาการป่าไม้ชำนาญการ           |
| ๒. นายศุภฤกษ์ รัชฎาวงษ์          | เจ้าพนักงานป่าไม้ชำนาญงาน          |
| ๓. นายนิวัติ เหลืองบริสุทธิ      | เจ้าพนักงานป่าไม้อาวุโส (พีโก้)    |
| ๔. นางสาวนิชานันท์ เชื้อโคกสูง   | นักวิชาการป่าไม้ (พลอย)            |
| ๕. นางสาวนิศภัทร์ โต่นวุธ        | นักวิชาการป่าไม้ปฏิบัติงาน (ตรี)   |
| ๖. นายบุญเกิด ช่วงขำนิ           | นักวิชาการคอมพิวเตอร์              |
| ๗. นายเมทนี สีมันตร              | นักวิชาการป่าไม้ชำนาญการ           |
| ๘. นายสุพล วิมลภาส               | เจ้าพนักงานป่าไม้อาวุโส            |
| ๙. นางสาวนนทชา สังข์น้อมนัต      | นักวิชาการป่าไม้ปฏิบัติงาน (เพ็ญ)  |
| ๑๐. นางสาวโสภิตา ยี่สุนลี        | นักวิชาการป่าไม้                   |
| ๑๑. นายสรายุทธ เกสัชชะ           | เจ้าพนักงานป่าไม้อาวุโส            |
| ๑๒. นางสาวปวีณธิดา นุ้ยเย็น      | นักวิชาการป่าไม้                   |
| ๑๓. นายธนาญจน์ ศรีสมบูรณ์        | เจ้าพนักงานธุรการชำนาญงาน (พีโย่ง) |
| ๑๔. นายฐานันดร เพ็ชรดี           | นักวิชาการป่าไม้                   |
| ๑๕. นางสาวสิตานันท์ จันทรสมบูรณ์ | นักวิเคราะห์นโยบายและแผนชำนาญการ   |
- .....



เอกสารติดตามความเหมาะสมด้าน SLA ของงานบริการภาครัฐ  
กรมป่าไม้ กระทรวงทรัพยากรธรรมชาติและสิ่งแวดล้อม



MAKE SIMPLE BE MODERN

กรมป่าไม้ กระทรวงทรัพยากรธรรมชาติและสิ่งแวดล้อม



ภารกิจหลัก :

กรมป่าไม้ เป็นหน่วยงานระดับกรม ในสังกัดกระทรวงทรัพยากรธรรมชาติและสิ่งแวดล้อม  
กรมป่าไม้ เป็นหน่วยงานหลักในการบริหารจัดการทรัพยากรป่าไม้เพื่อประโยชน์สูงสุดของประเทศชาติ หน้าที่ของ  
กรมป่าไม้ ป้องกันรักษาป่าควบคุมดูแล จัดทำแผนกลยุทธ์ในการป้องกันการบุกรุกทำลายป่า และการกระทำผิดในพื้นที่ ป่าไม้  
ตามระเบียบกฎหมายป่าไม้ วางแผน และประสานงานเกี่ยวกับการปลูกป่าเพื่อการฟื้นฟูสภาพป่า และระบบนิเวศ ส่งเสริมชุมชน  
ให้เข้ามามีส่วนร่วมในการปลูกป่า การจัดการ ป่าชุมชน และการปลูกสร้างสวนป่าเชิงเศรษฐกิจ อนุรักษ์ คุ้มครอง ดูแลรักษา และ  
จัดการให้มีการใช้ประโยชน์ ที่ดินป่าไม้และการอนุญาตที่เกี่ยวข้อง การให้ประโยชน์จากไม้ อุตสาหกรรม ที่ดินป่าไม้ และผลิตผล  
ป่าไม้ ศึกษา ค้นคว้า วิจัย และพัฒนาที่เกี่ยวข้องกับป่าไม้ ผลิตผลป่าไม้และผลิตภัณฑ์ไม้ ปฏิบัติการอื่นใดตามที่กฎหมายกำหนด  
หรือตามที่กระทรวง หรือคณะรัฐมนตรีมอบหมาย

หน่วยงานภายใน จำนวน 29 หน่วยงาน :

- สำนักบริหารงานกลาง
- สำนักป้องกันรักษาป่าและควบคุมไฟป่า
- สำนักจัดการป่าชุมชน
- สำนักวิจัยและพัฒนาการป่าไม้
- สำนักส่งเสริมการปลูกป่า
- สำนักจัดการที่ดินป่าไม้
- สำนักแผนงานและสารสนเทศ
- สำนักโครงการพระราชดำริและกิจการพิเศษ
- สำนักความร่วมมือด้านการป่าไม้ระหว่างประเทศ
- สำนักการอนุญาต
- สำนักรับรองการป่าไม้
- สำนักกฎหมาย
- สำนักด่านป่าไม้
- กลุ่มพัฒนาระบบบริหาร
- กลุ่มตรวจสอบภายใน
- สำนักจัดการกลุ่มป่าสงวนแห่งชาติ
- สำนักจัดการทรัพยากรป่าไม้ที่ 1-13

การวิเคราะห์รายการคู่มือสำหรับประชาชนของกรมป่าไม้ ฉบับ 5 / คู่มือ

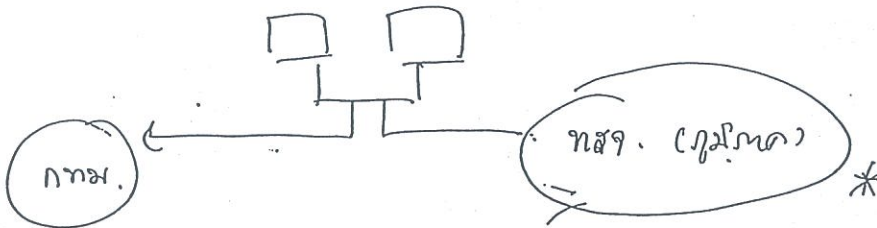
สำนักการอนุญาต	จำนวน	37	คู่มือ
สำนักด่านป่าไม้	จำนวน	3	คู่มือ
สำนักรับรองการป่าไม้	จำนวน	4	คู่มือ
สำนักส่งเสริมการปลูกป่า	จำนวน	9	คู่มือ

ทสจ. ทั้งหมด.

\* \*

ตัดทอนไว้ได้, สอนคน

งานหาหนังสือ



การวิเคราะห์รายการคู่มือสำหรับประชาชน

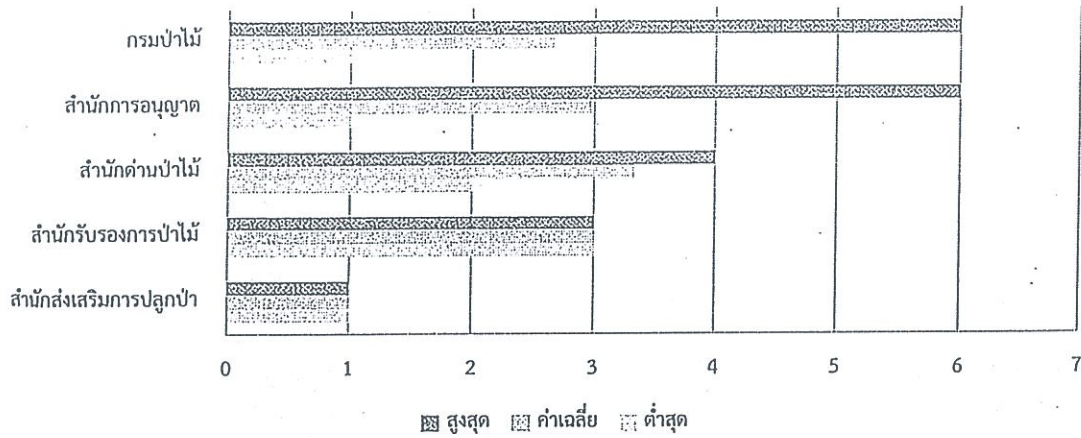
การวิเคราะห์รายการคู่มือสำหรับประชาชนของ กรมป่าไม้ จะพิจารณาปัจจัยด้านต่างๆ ของคู่มือ จำนวน 5

ปัจจัย ดังนี้

ปัจจัย	คำอธิบาย	ปัจจัยที่ส่งผลบวก
1) กฎหมายที่ให้อนุญาต	จำนวนกฎหมายที่เกี่ยวข้อง <i>น้อย</i> ทำให้การบริการได้รับผลกระทบจากการเปลี่ยนแปลงกฎหมายต่ำ	น้อย ถือว่า ดี
2) ช่องทางการให้บริการ	จำนวนช่องทางการให้บริการ <i>มาก</i> ทำให้ประชาชนมีความสะดวกในการเข้าถึงการรับบริการมาก	มาก ถือว่า ดี
3) ขั้นตอนในการรับบริการ	จำนวนขั้นตอนการรับบริการ <i>น้อย</i> ทำให้ประชาชนได้รับการบริการที่ไม่ยุ่งยาก	น้อย ถือว่า ดี
4) ระยะเวลาในการให้บริการ	ระยะเวลาในการให้บริการ <i>น้อย</i> ทำให้ประชาชนได้รับบริการที่รวดเร็ว	น้อย ถือว่า ดี
5) หลักฐานเอกสารประกอบ	จำนวนหลักฐานเอกสารประกอบ <i>น้อย</i> ทำให้ประชาชนมีความสะดวก รวดเร็ว ลดค่าใช้จ่ายในการจัดเตรียมเอกสาร	น้อย ถือว่า ดี

หมายเหตุ : คำอธิบายดังกล่าวเป็นผลการสรุปผลในงานบริหาร อย่างไรก็ตาม อาจมีความในการวิเคราะห์เรื่องอื่นที่ควรพิจารณาอีกเช่นเรื่ององค์ประกอบงานบริการประกอบด้วย

(1) การวิเคราะห์จำนวนกฎหมายที่ให้อนุญาต

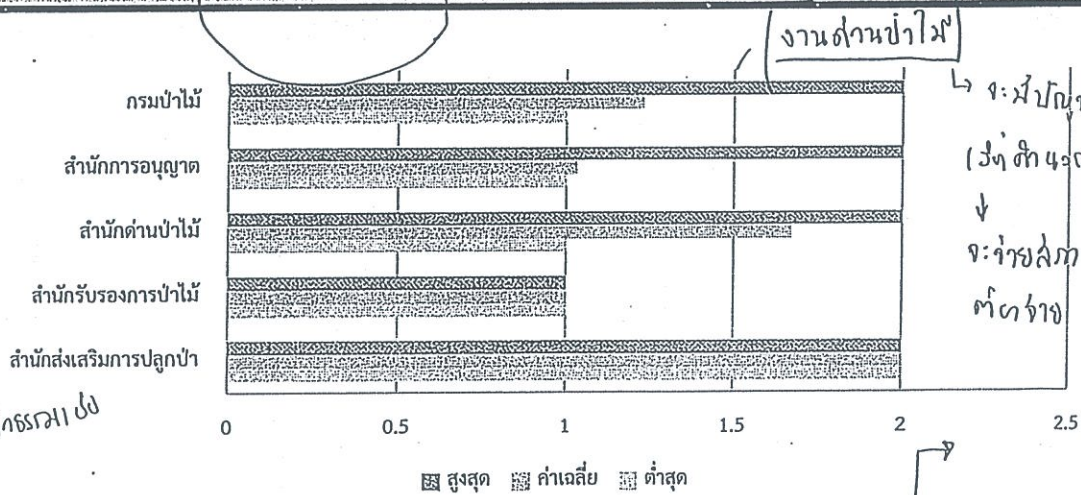


หน่วยงาน	สูงสุด	ค่าเฉลี่ย	ต่ำสุด
กรมป่าไม้	1	2.66	6
กระทรวงทรัพยากรธรรมชาติและสิ่งแวดล้อม	1	2.66	10
ทุกกระทรวง	0	2.67	32

- คู่มือฯ ของ กรมป่าไม้ มีจำนวนกฎหมายที่ให้อนุญาตเฉลี่ยเท่ากับ 2.66 ฉบับ ซึ่งเท่ากับค่าเฉลี่ยของกระทรวงต้นสังกัด (2.66 ฉบับ) และต่ำกว่าค่าเฉลี่ยของทุกกระทรวง (2.67 ฉบับ) ถือว่า เทียบกับ กระทรวงต้นสังกัด และ ดีกว่า ทุกกระทรวง
- คู่มือฯ ของ กรมป่าไม้ ที่มีจำนวนกฎหมายที่ให้อนุญาตสูงสุด 3 กระบวนการ ได้แก่ การอนุญาตตั้งโรงงานแปรรูปไม้ (โรงเลื่อย) ในส่วนภูมิภาค การอนุญาตตั้งโรงงานแปรรูปไม้ (โรงเลื่อย) ในเขตกรุงเทพมหานคร การอนุญาตตั้งโรงงานแปรรูปไม้โดยใช้เครื่องจักรทุกประเภท ในส่วนภูมิภาค โดยส่วนใหญ่เป็นกระบวนการประเภท การอนุญาต/ออกใบอนุญาต/รับรอง

กฎกระทรวง 6 กฎหมาย

(2) การวิเคราะห์จำนวนช่องทางให้บริการ



งานด้านป่าไม้  
 ↳ จะมีปัญหาเรื่อง  
 วันที่ 4 ของ สัปดาห์  
 ↓  
 จะทำเรื่อง 4 ไม่ 16  
 คัดจ้าง เหน หน้าต้นเดิม.

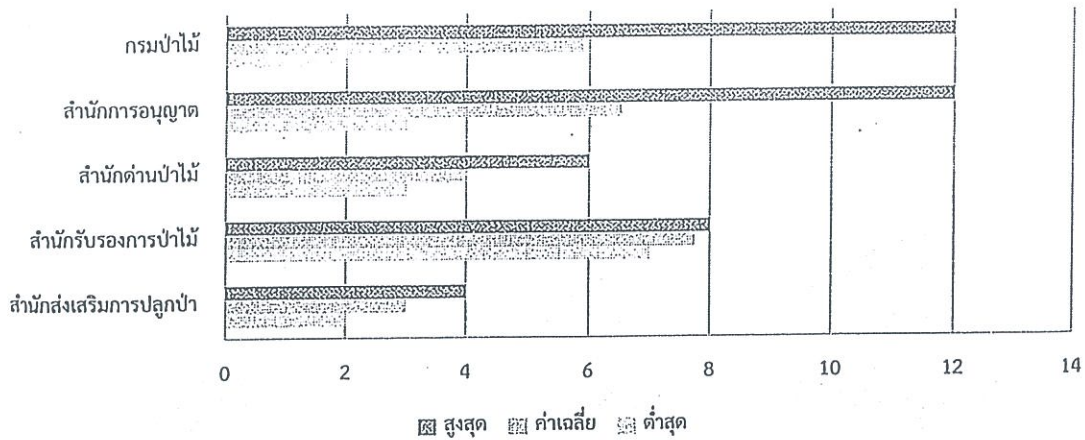
ชีวิตทางราชการ ก่อกรรม 60  
 สิ้น

หน่วยงาน	สูงสุด	ค่าเฉลี่ย	ต่ำสุด
กรมป่าไม้	1	1.23	2
กระทรวงทรัพยากรธรรมชาติและสิ่งแวดล้อม	1	4.61	22
ทุกกระทรวง	0	2.29	92

ติดต่อโดยตรง  
 e-mail - เฉพาะ คำขอ  
 ททป.ประณ (ส่วโครงสร้าง)

- คู่มือฯ ของ กรมป่าไม้ มีจำนวนช่องทางให้บริการเฉลี่ยเท่ากับ 1.23 ช่องทาง ซึ่งต่ำกว่าค่าเฉลี่ยของกระทรวงต้นสังกัด (4.61 ช่องทาง) และค่าเฉลี่ยของทุกกระทรวง (2.29 ช่องทาง) ถือว่า ดีน้อยกว่า กระทรวงต้นสังกัด และทุกกระทรวง
- คู่มือฯ ของ กรมป่าไม้ ที่มีจำนวนช่องทางให้บริการน้อยสุด 3 กระบวนการ ได้แก่ การขอรับใบอนุญาตให้นำเข้าเชื้อโซไซนด์ การขออนุญาตตั้งโรงค้ำไม้แปรรูปในเขตกรุงเทพมหานคร การต่ออายุใบอนุญาตอุตสาหกรรมไม้ ในเขตกรุงเทพมหานคร โดยส่วนใหญ่เป็นกระบวนการประเภท การอนุญาต/ออกใบอนุญาต/รับรอง

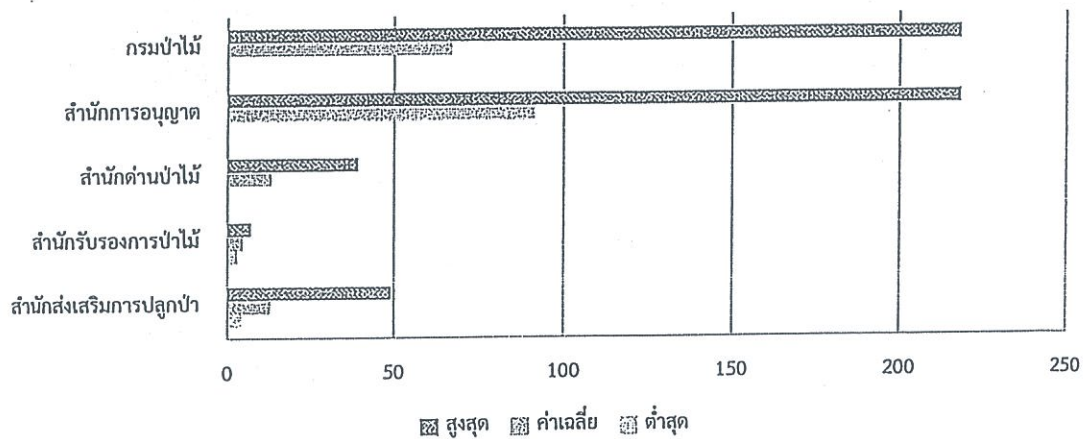
(3) การวิเคราะห์จำนวนขั้นตอนในการรับบริการ



หน่วยงาน	สูงสุด	ค่าเฉลี่ย	ต่ำสุด
กรมป่าไม้	12	5.89	2
กระทรวงทรัพยากรธรรมชาติและสิ่งแวดล้อม	12	4.66	2
ทุกกระทรวง	23	3.87	0

- คู่มือฯ ของ กรมป่าไม้ มีจำนวนขั้นตอนในการรับบริการเฉลี่ยเท่ากับ 5.89 ขั้นตอน ซึ่งสูงกว่าค่าเฉลี่ยของกระทรวงต้นสังกัด (4.66 ขั้นตอน) และค่าเฉลี่ยของทุกกระทรวง (3.87 ขั้นตอน) ถือว่า **ดีกว่า** กระทรวงต้นสังกัด และ ทุกกระทรวง
- คู่มือฯ ของ กรมป่าไม้ ที่มีจำนวนขั้นตอนในการรับบริการสูงสุด 3 กระบวนการ ได้แก่ สำเนาคู่มือประชาชนเลขที่ 1055630 สำเนาคู่มือประชาชนเลขที่ 1055673 ระเบียบกรมป่าไม้ ว่าด้วยการอนุญาตให้ทำการปลูกสร้างสวนป่าหรือปลูกไม้ยืนต้น ภายในเขตป่าสงวนแห่งชาติ โดยส่วนใหญ่เป็นกระบวนการประเภท การอนุญาต/ออกใบอนุญาต/รับรอง

(4) การวิเคราะห์ระยะเวลาในการให้บริการ

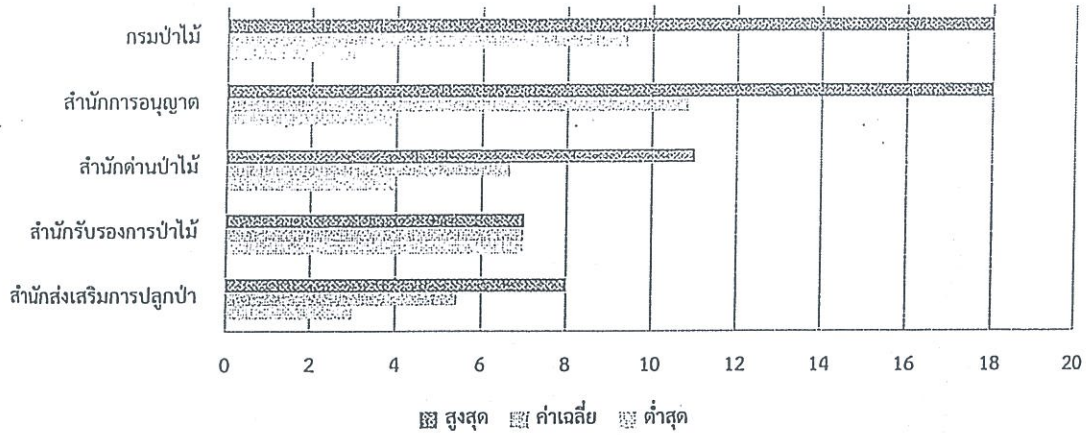


หน่วยงาน	สูงสุด	ค่าเฉลี่ย	ต่ำสุด
กรมป่าไม้	218	66.95	0.006944 (10 นาที)
กระทรวงทรัพยากรธรรมชาติและสิ่งแวดล้อม	218	41.17	0.006944 (10 นาที)
ทุกกระทรวง	3450	34.20	0

- คู่มือฯ ของ กรมป่าไม้ มีระยะเวลาในการให้บริการเฉลี่ยเท่ากับ 66.95 วัน ซึ่งสูงกว่าค่าเฉลี่ยของกระทรวงต้นสังกัด (41.17 วัน) และค่าเฉลี่ยของทุกกระทรวง (34.20 วัน) ถือว่า **ดีกว่า** กระทรวงต้นสังกัดและทุกกระทรวง
- คู่มือฯ ของ กรมป่าไม้ ที่มีระยะเวลาในการให้บริการสูงสุด 3 กระบวนการ ได้แก่ สำเนาคู่มือประชาชน 1055630 ระเบียบกรมป่าไม้ ว่าด้วยการอนุญาตให้เข้าทำประโยชน์หรืออยู่อาศัย ระเบียบกรมป่าไม้ ว่าด้วยการอนุญาตให้ทำการปลูกสร้างสวนป่าหรือปลูกไม้ยืนต้นฯ โดยส่วนใหญ่เป็นกระบวนการประเภท การอนุญาต/ออกใบอนุญาต/รับรอง

(5) การวิเคราะห์จำนวนหลักฐานเอกสารประกอบ

กรมโรงงาน , ฬวเมษ



กรม/หน่วยงาน	สูงสุด	ค่าเฉลี่ย	ต่ำสุด
กรมป่าไม้	3	9.40	18
กระทรวงทรัพยากรธรรมชาติและสิ่งแวดล้อม	0	8.93	29
ทุกกระทรวง	0	8.41	67

- คู่มือฯ ของ กรมป่าไม้ มีจำนวนหลักฐานเอกสารประกอบเฉลี่ยเท่ากับ 9.40 รายการ ซึ่งสูงกว่าค่าเฉลี่ยของกระทรวงต้นสังกัด (8.93 รายการ) และค่าเฉลี่ยของทุกกระทรวง (8.41 รายการ) ถือว่า ดีกว่า กระทรวงต้นสังกัด และทุกกระทรวง
- คู่มือฯ ของ กรมป่าไม้ ที่มีจำนวนหลักฐานเอกสารประกอบสูงสุด 3 กระบวนการ ได้แก่ การอนุญาต ปรับปรุงเครื่องจักรฯ โรงงานแปรรูปไม้โดยใช้เครื่องจักรทุกประเภท ในส่วนภูมิภาค สำเนาคู่มือประชาชนเลขที่ 1055630 การขออนุญาตเข้าทำประโยชน์ในเขตป่าความมาตรา 4(1) แห่งพระราชบัญญัติป่าไม้ พุทธศักราช 2484 เพื่อทำเหมืองแร่ โดยส่วนใหญ่เป็นกระบวนการประเภท การอนุญาต/ออกใบอนุญาต/รับรอง

สรุปการวิเคราะห์ผลการติดตาม

กรมป่าไม้ มีผลการติดตามด้าน SLA สรุปได้ ดังนี้

- ✓ มีกระบวนการที่ได้เผยแพร่คู่มือบนเว็บไซต์แล้วจำนวน 46 / 53 กระบวนการ
- ✓ รายการที่มีผลงาน เท่ากับ ค่าเฉลี่ยของกระทรวงต้นสังกัด และ ดีกว่า ค่าเฉลี่ยรวมทุกกระทรวง ได้แก่ จำนวนกฎหมายที่ให้อนุญาต
- ✓ รายการที่มีผลงาน ดีกว่า ค่าเฉลี่ยของกระทรวงต้นสังกัด และค่าเฉลี่ยรวมทุกกระทรวง ได้แก่ จำนวนช่องทางให้บริการ ระยะเวลาในการให้บริการ จำนวนขั้นตอนในการรับบริการ จำนวนหลักฐานเอกสารประกอบ

ข้อเสนอแนะแนวทางในการพัฒนา (Quick Win)

- ✓ พิจารณาทึ่มช่องทางกาารให้บริการที่มีความเหมาะสม และเพียงพอต่อการให้บริการประชาชน เพื่อให้ประชาชนสามารถติดต่อขอรับบริการได้ง่าย และสะดวกในการเดินทางมารับบริการทั้งนี้ กรมป่าไม้ ควรปรับปรุงขั้นตอนการให้บริการ โดยเฉพาะกระบวนการ ประเภท การอนุญาต/ออกใบอนุญาต/รับรอง
- ✓ พิจารณาการปรับปรุงขั้นตอนเพื่อเพิ่มประสิทธิภาพและความพึงพอใจในการให้บริการ โดยลดขั้นตอนการให้บริการที่มีความซ้ำซ้อน หรือ ไม่จำเป็น โดยอาจนำระบบเทคโนโลยีสารสนเทศมาประยุกต์ใช้ในการปรับปรุงขั้นตอนการให้บริการ ทั้งนี้ กรมป่าไม้ ควรปรับปรุงขั้นตอนการให้บริการ โดยเฉพาะกระบวนการ ประเภท การอนุญาต/ออกใบอนุญาต/รับรอง
- ✓ เพิ่มประสิทธิภาพการให้บริการเพื่อลดระยะเวลาในการให้บริการ เพื่อสร้างความพึงพอใจในการให้บริการให้ประชาชนได้รับบริการที่รวดเร็ว โดยการจัดทำมาตรฐานข้อตกลงการให้บริการเพื่อกำหนดให้เจ้าหน้าที่ทำงานได้ภายในเวลาที่กำหนด หรือ การนำระบบเทคโนโลยีสารสนเทศมาประยุกต์ใช้จะช่วยลดระยะเวลาในการบริการได้ทั้งนี้ กรมป่าไม้ ควรปรับปรุงขั้นตอนการให้บริการ โดยเฉพาะกระบวนการ ประเภท การอนุญาต/ออกใบอนุญาต/รับรอง
- ✓ พิจารณาปรับปรุงรายการเอกสารหลักฐานประกอบ โดยลดรายการเอกสารที่ไม่จำเป็น ยุบรวมเอกสารที่ซ้ำซ้อน รวมถึงศึกษาแนวทางการจัดการเอกสารในรูปแบบอิเล็กทรอนิกส์ (E-Form & E-Document) รวมถึงการเชื่อมโยงการส่งเอกสารอิเล็กทรอนิกส์ระหว่างหน่วยงานภาครัฐ (G2G) เพื่อลดระยะเวลาในการจัดเตรียมเอกสาร ลดการผิดพลาดในการกรอกแบบฟอร์ม และลดการผิดพลาดในตรวจสอบเอกสาร ลดความสิ้นเปลืองจากการใช้กระดาษ ทั้งนี้ กรมป่าไม้ ควรปรับปรุงรายการเอกสาร โดยเฉพาะกระบวนการ ประเภท การอนุญาต/ออกใบอนุญาต/รับรอง

กระบวนการบริการที่ควรนำมาวิเคราะห์ปรับปรุง

จากการวิเคราะห์จัดลำดับกระบวนการบริการที่ควรนำมาปรับปรุงโดยพิจารณาจาก 5 ปัจจัยร่วมกัน ได้แก่ จำนวนกฎหมายที่ให้อนุญาตสูง จำนวนช่องทางกาารให้บริการน้อย จำนวนขั้นตอนการให้บริการมาก ระยะเวลาในการดำเนินการมาก และจำนวนเอกสารหลักฐานประกอบมาก กรมป่าไม้ มีกระบวนการบริการควรปรับปรุงมากที่สุด ดังต่อไปนี้

เลขที่คู่มือประชาชน	ชื่อคู่มือประชาชน	หมวดหมู่กระบวนการ	(1) จำนวนกฎหมายให้อนุญาต	(2) จำนวนช่องทางบริการ	(3) จำนวนขั้นตอนบริการ	(4) ระยะเวลาดำเนินการรวม (วัน)	(5) จำนวนรายการเอกสารหลักฐานประกอบ
689417	[สำเนาคู่มือประชาชน] การอนุญาตตั้งโรงงานแปรรูปไม้โดยใช้เครื่องจักรทุกประเภท ในส่วนภูมิภาค (อำนาจอธิบดีกรมป่าไม้) 30/06/2558 14:35	อนุญาต/ออกใบอนุญาต/รับรอง	5	1	10	141	16
689333	[สำเนาคู่มือประชาชน] การอนุญาตตั้งโรงงานแปรรูปไม้ (โรงเลื่อย) เพื่อผลิตไม้แปรรูปหรือชิ้นไม้สับจากไม้ยางพาราและไม้ที่ปลูกขึ้นโดยเฉพาะ 13 ชนิด คือ ยูคาลิปตัส สะเตาเทียม สนทะเล สนปฏิพัทธ์ กระดินณรงค์ กระดินเทหา กระดินยักษ์ มะพร้าว มะขาม มะไฟบ้าน มะปรางบ้าน จามจุรี และไม้ตาล ตามมติคณะรัฐมนตรี ในส่วนภูมิภาค (อำนาจอธิบดีกรมป่าไม้) 02/07/2558 08:44	อนุญาต/ออกใบอนุญาต/รับรอง	6	1	10	127	15
1055630	สำเนาคู่มือประชาชน 18/09/2015 09:10	อนุญาต/ออกใบอนุญาต/รับรอง	2	1	12	218	17
1055609	สำเนาคู่มือประชาชน 18/09/2015 08:38	อนุญาต/ออกใบอนุญาต/รับรอง	5	1	8	127	14
11666	[สำเนาคู่มือประชาชน] ระเบียบกรมป่าไม้ ว่าด้วยการอนุญาตให้เข้าทำประโยชน์หรืออยู่อาศัย เพื่อวัตถุประสงค์ต่างๆ ภายในเขตป่าสงวนแห่งชาติ พ.ศ. 2548 (ตามมาตรา 16) (ส่วนภูมิภาค) 04/06/2558 13:27	อนุญาต/ออกใบอนุญาต/รับรอง	2	1	11	218	16

Process Improvement → ตอบผู้สนใจ โดยรัฐบาลเรื่อง สน หน้ตกรร ม

---

ขอบคุณ

---



MAKE SIMPLE BE MODERN