



กรมป่าไม้

**แผนการจัดการผลกระทบท่างลบ
ประจำปีงบประมาณ พ.ศ. ๒๕๖๑**

สำนักแผนงานและสารสนเทศ

กรมป่าไม้



มาตรการป้องกันและลดผลกระทบทางลบจากการปฏิบัติงานของกรมป่าไม้

๑. หลักการและเหตุผล

พระราชกฤษฎีกาว่าด้วยหลักเกณฑ์ และวิธีการบริหารกิจการบ้านเมืองที่ดี พ.ศ. ๒๕๔๖ หมวด ๒ การบริหารราชการเพื่อให้เกิดประโยชน์สุขของประชาชน มาตรา ๘ (๓) กำหนดว่า “ก่อนเริ่มดำเนินการส่วนราชการต้องจัดให้มีการวิเคราะห์ผลดีผลเสียให้ครบถ้วนทุกด้าน กำหนดขั้นตอนการดำเนินงานที่โปร่งใส มีกลไกตรวจสอบการดำเนินการในแต่ละขั้นตอน ในกรณีใดที่มีผลกระทบต่อประชาชน ส่วนราชการต้องดำเนินการรับฟังความคิดเห็นของประชาชนหรือชี้แจงทำความเข้าใจ เพื่อให้ประชาชนได้ตระหนักถึงประโยชน์ที่ส่วนรวมจะได้รับจากภารกิจนั้น” และในหมวด ๓ การบริหารราชการเพื่อให้เกิดผลสัมฤทธิ์ต่อภารกิจของรัฐ มาตรา ๙ (๔) กำหนดว่า “ในกรณีที่การปฏิบัติภารกิจ หรือการปฏิบัติตามแผนปฏิบัติราชการเกิดผลกระทบต่อประชาชน ให้เป็นหน้าที่ของส่วนราชการที่จะต้องดำเนินการแก้ไข หรือบรรเทาผลกระทบนั้น หรือเปลี่ยนแผนปฏิบัติราชการให้เหมาะสม” ดังนั้น ส่วนราชการจึงต้องพิจารณาภารกิจและกระบวนการปฏิบัติงานของส่วนราชการว่า ก่อให้เกิดผลกระทบทางลบต่อสังคมหรือไม่ อย่างไร และต้องดูแลรับผิดชอบ โดยการกำหนดวิธีการ หรือมาตรการจัดการผลกระทบทางลบที่อาจเกิดขึ้นนั้น เพื่อแก้ไขผลกระทบนั้นให้บรรเทาเบาบาง ลดลง หรือหมดไป ซึ่งจะเป็นการสร้างความสัมพันธ์อันดีเกิดขึ้นกับสังคมชุมชน

ตามแนวทางการดำเนินการตามเกณฑ์คุณภาพการบริหารจัดการภาครัฐระดับพื้นฐานฉบับที่ ๒ (Fundamental Level) หมวดที่ ๑ การนำองค์การ LD ๕ : ส่วนราชการมีวิธีการและมาตรการในการจัดการผลกระทบทางลบที่เกิดขึ้นต่อสังคม และมีการเตรียมการเชิงรุก มีกระบวนการ ต้ววัด และเป้าประสงค์ที่สำคัญในการดำเนินการ

กรมป่าไม้จึงได้กำหนดมาตรการและวิธีการป้องกันผลกระทบทางลบที่เกิดขึ้นต่อสังคมในการปฏิบัติราชการ โดยมุ่งเน้นให้การปฏิบัติงานเกิดความโปร่งใสเป็นไปตามหลักธรรมาภิบาล ด้วยการมีส่วนร่วมของทุกภาคส่วน เพื่อเป็นการสร้างความสัมพันธ์ที่ดีเกิดขึ้นกับชุมชนและสังคม รวมทั้งเพื่อกำหนดตัวชี้วัดและเป้าหมายของการดำเนินการที่ชัดเจน สำหรับใช้ในการติดตามประเมินผลความสำเร็จของการดำเนินการของกรมป่าไม้เป็นไปตามพระราชกฤษฎีกาว่าด้วยหลักเกณฑ์ และวิธีการบริหารกิจการบ้านเมืองที่ดี พ.ศ. ๒๕๔๖ ประกอบด้วย ๖ ภารกิจหลัก ดังนี้

๑. ป้องกัน และรักษาพื้นที่ป่าไม้ให้คงอยู่
๒. บริหารจัดการที่ดินป่าไม้อย่างเป็นระบบและเป็นธรรม
๓. เพิ่มและฟื้นฟูพื้นที่ป่าไม้ในเชิงเศรษฐกิจ สังคม และสิ่งแวดล้อม
๔. บริหารจัดการทรัพยากรป่าไม้โดยมีส่วนร่วม
๕. วิจัยและพัฒนากรมป่าไม้ เพื่อการใช้ประโยชน์อย่างยั่งยืน
๖. เสริมสร้างขีดความสามารถเชิงรุกขององค์กร ระบบ กลไก และข้อมูลในการบริหารจัดการ รวมทั้งการบังคับใช้กฎหมายให้มีประสิทธิภาพ



๒. วัตถุประสงค์ของการจัดทำมาตรการ

๑. เพื่อมุ่งเน้นให้กรมป่าไม้มีระบบการบริหารจัดการที่มีคุณภาพ มีแนวทางมาตรการในการป้องกันและลดผลกระทบทางลบที่อาจเกิดขึ้นต่อสังคม จากการปฏิบัติงานของกรมป่าไม้

๒. เพื่อให้กรมป่าไม้มีการปฏิบัติงานที่สอดคล้องตามพระราชกฤษฎีกาว่าด้วยหลักเกณฑ์และวิธีการบริหารกิจการบ้านเมืองที่ดี พ.ศ. ๒๕๔๖ มาตรา ๘ (๓) มาตรา ๙ (๔) และแนวทางการดำเนินการตามเกณฑ์คุณภาพการบริหารจัดการภาครัฐระดับพื้นฐานฉบับที่ ๒

๓. เพื่อให้บุคลากรในองค์การตระหนักถึงความสำคัญของภารกิจที่รับผิดชอบ และจิตสำนึกรับผิดชอบต่อสังคม

๓. วิสัยทัศน์ พันธกิจ ของกรมป่าไม้

๓.๑ วิสัยทัศน์

บริหารจัดการพื้นที่ป่าไม้อย่างมีส่วนร่วม และมุ่งสู่เป้าหมายป่าเศรษฐกิจ ร้อยละ ๑๕ ของพื้นที่ประเทศ ภายในปี พ.ศ. ๒๕๖๙

๓.๒ พันธกิจ

๑. ป้องกัน และรักษาพื้นที่ป่าไม้ให้คงอยู่
๒. บริหารจัดการที่ดินป่าไม้อย่างเป็นระบบและเป็นธรรม
๓. เพิ่มและฟื้นฟูพื้นที่ป่าไม้ในเชิงเศรษฐกิจ สังคม และสิ่งแวดล้อม
๔. บริหารจัดการทรัพยากรป่าไม้โดยการมีส่วนร่วม
๕. วิจัยและพัฒนากรมป่าไม้ เพื่อการใช้ประโยชน์อย่างยั่งยืน
๖. เสริมสร้างขีดความสามารถเชิงรุกขององค์กร ระบบ กลไก และข้อมูลในการบริหารจัดการ รวมทั้งการบังคับใช้กฎหมายให้มีประสิทธิภาพ

๓.๓ ค่านิยมหลักขององค์การ (Core Values)

I AM RFD

- | | |
|------------------------------|------------------|
| ๑. การปฏิบัติงานอย่างชาญฉลาด | I Intellectual |
| ๒. การปฏิบัติงานเชิงรุก | A Activeness |
| ๓. การเปิดใจกว้าง | M open Mind |
| ๔. มีความรับผิดชอบต่อสังคม | R Responsibility |
| ๕. มีการรักษาคำมั่นสัญญา | F Faith |
| ๖. ใฝ่เรียนรู้และพัฒนาตนเอง | D Development |

๑. การปฏิบัติงานอย่างชาญฉลาด (Intellectual) หมายถึง มีทัศนคติเชิงบวกและมีความคิดสร้างสรรค์ในการปฏิบัติงาน สามารถแก้ไขปัญหาและประเมินสถานการณ์ในการปฏิบัติงานล่วงหน้าได้อย่างเหมาะสม

๒. ปฏิบัติงานเชิงรุก (Activeness) หมายถึง การปฏิบัติงานอย่างเต็มความสามารถให้สำเร็จจามเป้าหมาย มีความกระตือรือร้นที่จะเรียนรู้และพัฒนาตนเองอย่างสม่ำเสมอ

๓. มีจิตบริการ (Service Mind) หมายถึง มีความเต็มใจในการให้บริการและมุ่งมั่นพัฒนางานบริการเพื่ออำนวยความสะดวกให้กับประชาชนทุกคนด้วยความเสมอภาคโปร่งใส และเป็นธรรม



๔. มีความรับผิดชอบ (Responsibility) หมายถึง ปฏิบัติงานด้วยความรับผิดชอบต่อตนเองต่อสังคม รับผิดชอบต่อผลกระทบของตน และรับผิดชอบต่อผลกระทบที่มีต่อประชาชน

๕. ซื่อสัตย์และจงรักภักดี (Faithfulness) หมายถึง การปฏิบัติหน้าที่ด้วยความซื่อสัตย์ สุจริต และยึดมั่นในสิ่งที่ถูกต้อง

๖. การมีส่วนร่วม (Democracy) ส่งเสริมการปฏิบัติงานแบบมีส่วนร่วม ในทุกระบวนการของทุกภาคส่วน (Stakeholder engagement) ร่วมคิด ร่วมทำ ร่วมตรวจสอบและมอบอำนาจการตัดสินใจ (Empowerment)

๓.๔ วัฒนธรรมองค์กร

๑. มุ่งเน้นผลสัมฤทธิ์ของการปฏิบัติงาน
๒. มีความรับผิดชอบ
๓. การทำงานเป็นทีม

๔. การกิจกรรมป่าไม้ภายใต้กฎหมายสำคัญที่เกี่ยวข้อง

กรมป่าไม้ปฏิบัติหน้าที่ภายใต้กฎหมาย กฎระเบียบ และข้อบังคับอื่นๆ ที่เกี่ยวข้อง

กฎหมาย กฎระเบียบ ข้อบังคับ	เนื้อหาสาระสำคัญของกฎหมาย กฎระเบียบ ข้อบังคับ
๑. พระราชบัญญัติป่าไม้ พุทธศักราช ๒๔๘๔ และที่แก้ไขเพิ่มเติม รวมทั้งพระราชกฤษฎีกา กฎกระทรวง ข้อกำหนด ระเบียบ และประกาศที่เกี่ยวข้อง	ควบคุมการการทำ การเก็บหาของป่า กรมป่าไม้หวงห้าม トラประทับไม้ การควบคุมการแปรรูปไม้ การนำไม้และของป่าเครื่องที่ การควบคุมไม้ในลำน้ำ การควบคุมการแปรรูปไม้ การแผ้วถางป่า การดำเนินการเกี่ยวกับไม้และอุตสาหกรรมไม้
๒. พระราชบัญญัติป่าสงวนแห่งชาติ พ.ศ. ๒๕๐๗ รวมทั้งพระราชกฤษฎีกา กฎกระทรวง ข้อกำหนด ระเบียบและประกาศที่เกี่ยวข้อง	การกำหนดป่าสงวนแห่งชาติ การควบคุม รักษาป่าสงวนแห่งชาติ การอนุญาตการใช้ประโยชน์พื้นที่ป่าไม้
๓. พระราชบัญญัติสวนป่า พ.ศ. ๒๕๓๕ รวมทั้ง พระราชกฤษฎีกา กฎกระทรวง ข้อกำหนด ระเบียบ และประกาศที่เกี่ยวข้อง	การรับรองและคุ้มครองสิทธิการทำไม้หวงห้ามที่ได้จากการปลูกสร้างสวนป่า การแปรรูปไม้ ค่าไม้ และนำไม้ที่ได้จากการทำสวนป่าเคลื่อนที่ เพื่อสนับสนุน ส่งเสริมให้มีการปลูกสร้างสวนป่า ส่งเสริมการประกอบอาชีพของประชาชน และผลิตไม้เพื่อเป็นสินค้า เพิ่มพื้นที่ป่าไม้ และให้ผู้ที่ทำการปลูกสร้างสวนป่ามีความมั่นใจในสิทธิและประโยชน์ที่ได้รับจากการปลูกสร้างสวนป่า
๔. พระราชบัญญัติสวนป่า (ฉบับที่ ๒) พ.ศ. ๒๕๕๘	หลักเกณฑ์การขึ้นทะเบียนสวนป่า การแปรรูปไม้ในสวนป่า ตลอดจนการเก็บหา ค่า มีไว้ในครอบครอง หรือนำเคลื่อนที่ซึ่งของป่าในสวนป่าการออกใบสำคัญรับรองการจัดการป่าไม้อย่างยั่งยืน และปรับปรุงมาตรการในการกำกับดูแล และแก้ไขเพิ่มเติมบทกำหนดโทษให้เหมาะสมยิ่งขึ้น เพื่อเป็นมาตรการส่งเสริมและจูงใจให้มีการปลูกสร้างสวนป่าควบคู่ไปกับบริการจัดการพื้นที่ป่าไม้ของประเทศให้มีประสิทธิภาพเพิ่มขึ้น



กฎหมาย กฎระเบียบ ข้อบังคับ	เนื้อหาสาระสำคัญของกฎหมาย กฎระเบียบ ข้อบังคับ
๕. พระราชบัญญัติเลื่อยโซยนต์ พ.ศ. ๒๕๔๕ รวมทั้ง ระเบียบ และประกาศที่เกี่ยวข้อง	ควบคุมการมีเลื่อยโซยนต์ไว้ครอบครอง และการนำเข้ามาในราชอาณาจักร การอนุญาตให้ครอบครองเลื่อยโซยนต์เพื่อเพิ่มมาตรการในการควบคุม ป้องกันและปราบปรามการบุกรุกทำลายป่าตามนโยบายของรัฐบาล และเพื่อมิให้เป็นอุปสรรคต่อการประกอบอาชีพที่ต้องใช้เลื่อยโซยนต์โดยสุจริต
๖. กฎกระทรวงการขออนุญาตและการอนุญาตทำประโยชน์ในเขตป่า พ.ศ. ๒๕๕๘	ปรับปรุงหลักเกณฑ์และเงื่อนไขในการขออนุญาตและการอนุญาตให้บุคคลทำประโยชน์ในเขตป่าตามกฎหมายกระทรวง ฉบับที่ ๑๖ (พ.ศ. ๒๕๔๘) ออกตามความในพระบัญญัติป่าไม้ พุทธศักราช ๒๕๔๘ ว่าด้วยการแผ้วถางป่า ให้สอดคล้องกับสถานการณ์ในปัจจุบัน
๗. พระราชบัญญัติการอำนวยความสะดวกในการพิจารณาอนุญาตของทางราชการ พ.ศ. ๒๕๕๘	เป็นกฎหมายกลางที่กำหนดขั้นตอนและระยะเวลาในการพิจารณาอนุญาตให้มีความชัดเจน เพื่อเป็นการอำนวยความสะดวกแก่ประชาชนในเรื่องการอนุมัติ การอนุญาต
๘. พระราชกฤษฎีกาว่าด้วยหลักเกณฑ์และวิธีการบริหารกิจการบ้านเมืองที่ดี พ.ศ. ๒๕๕๖	<p>การบริหารราชการเพื่อประโยชน์สุขของประชาชน หมายถึง การปฏิบัติราชการที่มีเป้าหมายเพื่อให้เกิดความผาสุกและความเป็นอยู่ที่ดีของประชาชน ความสงบและปลอดภัยของสังคมส่วนรวม ตลอดจนประโยชน์สูงสุดของประเทศ เพื่อบรรลุเป้าหมายดังต่อไปนี้</p> <ol style="list-style-type: none">(๑) เกิดประโยชน์สุขของประชาชน(๒) เกิดผลสัมฤทธิ์ต่อภารกิจของรัฐ(๓) มีประสิทธิภาพและเกิดความคุ้มค่าในเชิงภารกิจของรัฐ(๔) ไม่มีขั้นตอนการปฏิบัติงานเกินความจำเป็น(๕) มีการปรับปรุงภารกิจของส่วนราชการให้ทันต่อสถานการณ์(๖) ประชาชนได้รับการอำนวยความสะดวกและได้รับการตอบสนองความต้องการ(๗) มีการประเมินผลการปฏิบัติราชการอย่างสม
๙. พระราชบัญญัติการจัดซื้อจัดจ้างและการบริหารพัสดุภาครัฐ พ.ศ. ๒๕๖๐	<p>การจัดซื้อจัดจ้าง หมายความว่า การดำเนินการเพื่อให้ได้มาซึ่งพัสดุโดยการซื้อ จ้าง เช่า แลกเปลี่ยน หรือโดยนิติกรรมอื่นตามที่กำหนดในกฎกระทรวง</p> <p>พัสดุ หมายความว่า สินค้า งานบริการ งานก่อสร้าง งานจ้างที่ปรึกษาและงานจ้างออกแบบหรือควบคุมงานก่อสร้าง รวมทั้งการดำเนินการอื่นตามที่กำหนดในกฎกระทรวง</p>



๕. โครงสร้างองค์การ

ตามกฎหมายกระทรวงแบ่งส่วนราชการกรมป่าไม้ กระทรวงทรัพยากรธรรมชาติและสิ่งแวดล้อม พ.ศ. ๒๕๕๑ ให้แบ่งส่วนราชการกรมป่าไม้ ดังต่อไปนี้

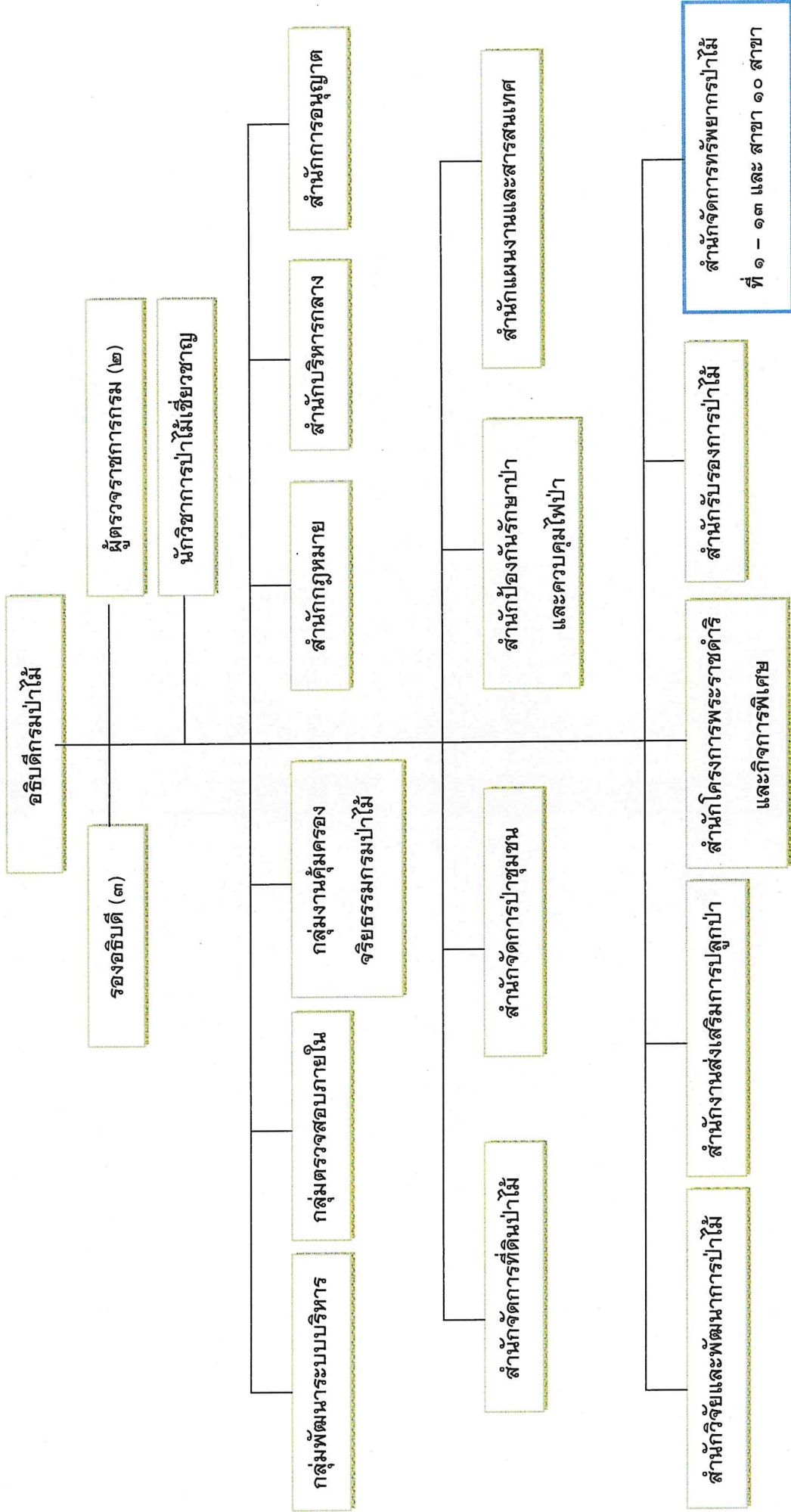
๑. สำนักบริหารกลาง
๒. สำนักจัดการที่ดินป่าไม้
๓. สำนักจัดการป่าชุมชน
๔. สำนักป้องกันรักษาป่าและควบคุมไฟป่า
๕. สำนักแผนงานและสารสนเทศ
๖. สำนักวิจัยและพัฒนาการป่าไม้
๗. สำนักส่งเสริมการปลูกป่า
๘. สำนักจัดการทรัพยากรป่าไม้ที่ ๑-๑๓
๙. กองการอนุญาต (สำนักการอนุญาต)
๑๐. กลุ่มพัฒนาระบบบริหาร
๑๑. กลุ่มตรวจสอบภายใน
๑๒. กลุ่มนิติการ (สำนักกฎหมาย)

หน่วยงานที่อธิบดีกรมป่าไม้ตั้งขึ้นโดยอำนาจบริหาร ดังต่อไปนี้

๑. สำนักจัดการทรัพยากรป่าไม้สาขา ๑๐ สาขา
๒. สำนักโครงการพระราชดำริและกิจการพิเศษ
๓. สำนักรับรองกรมป่าไม้
๔. กลุ่มงานคุ้มครองจริยธรรมกรมป่าไม้



ผังโครงสร้างกรมป่าไม้





ผลกระทบทางลบต่อสังคม (Social Impact Assessment : SIA) หมายถึง ผลกระทบที่เกิดหรือคาดว่าจะเกิดในทางที่ไม่พึงประสงค์ของชุมชน และสังคมอันมีต้นกำเนิดมาจากการดำเนินงานของหน่วยงานภาครัฐ

ผู้มีส่วนได้ส่วนเสีย หมายถึง ผู้ที่ได้รับผลกระทบ ทั้งทางบวกและทางลบ ทั้งทางตรงและทางอ้อมจากการดำเนินการของส่วนราชการ เช่น ประชาชน ชุมชนในท้องถิ่น บุคลากรในส่วนราชการ ผู้ส่งมอบงานรวมทั้งผู้รับบริการด้วย

ความสำคัญ หมายถึง ลำดับความสำคัญต่อการให้ความจำเป็นและความสนใจต่อผู้มีส่วนได้ส่วนเสียในแต่ละกลุ่ม
ขั้นตอนการจัดทำแผนการป้องกันผลกระทบทางลบ ของกรมป่าไม้

๑. คัดเลือกกิจกรรม/กระบวนการทำงานที่สำคัญในแต่ละภารกิจ พร้อมทั้งระบุขั้นตอนการทำงานที่สำคัญ
๒. วิเคราะห์ผู้มีส่วนได้ส่วนเสียของแต่ละขั้นตอนการทำงาน เพื่อให้ทราบถึงความสำคัญและควมมีอิทธิพล เนื่องจากเป็นปัจจัยที่ช่วยสนับสนุนต่อความสำเร็จของแผนงาน
๓. วิเคราะห์และประเมินระดับผลกระทบทางลบต่อสังคมจากการปฏิบัติงานของกรมป่าไม้
๔. กำหนดแผนการจัดการผลกระทบทางลบต่อสังคม



ภคผนวก



ตารางโครงการที่มีผลกระทบทางลบ

การพิจารณาคัดเลือกรายการโครงการเพื่อจัดทำแผนการจัดการผลกระทบทางลบต่อสังคม จะดำเนินการคัดเลือกกิจกรรม ซึ่งประกอบด้วย ประเด็นยุทธศาสตร์ที่ ๑ ถึง ประเด็นยุทธศาสตร์ที่ ๗ โดยมีรายละเอียดดังนี้

กลยุทธ์	โครงการ/กิจกรรม	มูลค่างบประมาณ (บาท)	ผู้รับผิดชอบ
ประเด็นยุทธศาสตร์ที่ ๑ ป้องกันรักษาพื้นที่ป่าที่เหลือให้คงอยู่และยั่งยืน	กิจกรรมบริการด้านการอนุญาต	๗,๙๓๗,๔๐๐	สภญ.
	กิจกรรมจัดการแนวเขตป่าสงวนแห่งชาติ	๗,๕๐๐,๐๐๐	สจต.
	กิจกรรมจัดทำหตุฐานแผนที่โดยระบบดาวเทียม	๒๑,๐๐๐,๐๐๐	สจต.
	กิจกรรมสำรวจและวิเคราะห์ทรัพยากรป่าไม้	๕,๓๗๖,๕๐๐	สจต.
	กิจกรรมพัฒนาระบบสารสนเทศป่าไม้	๑๕,๐๔๖,๒๐๐	สผส.
	กิจกรรมป้องกันและปราบปรามการบุกรุกทำลายทรัพยากรป่าไม้	๓๕๓,๒๙๑,๘๐๐	สปพ.
	กิจกรรมจัดตั้งชุดปฏิบัติการป่าไม้	๓๔,๙๐๒,๒๐๐	สปพ.
	กิจกรรมพัฒนาศักยภาพการป้องกันรักษาป่า	๑๒๘,๑๕๓,๖๐๐	สปพ.
	กิจกรรมตรวจสอบ ควบคุมและให้บริการนำไม้หรือของป่าเคลื่อนที่	๑,๕๒๙,๔๐๐	สปพ.
	กิจกรรมดำเนินการเกี่ยวกับไม้ของกลางและหลักฐานในคดีป่าไม้	๓๐,๒๔๗,๐๐๐	สปพ.
	กิจกรรมป้องกันไฟป่าและความคุมหมอกควัน	๙๔,๖๑๘,๕๐๐	สปพ.
	กิจกรรมเพิ่มประสิทธิภาพการตรวจสอบ ควบคุม และบริการนำเข้ามา และของป่าเคลื่อนที่ในพื้นที่เขตเศรษฐกิจพิเศษ	๘,๖๙๒,๗๐๐	สปพ.



กลยุทธ์	โครงการ/กิจกรรม	มูลค่างบประมาณ (บาท)	ผู้รับผิดชอบ
ประเด็นยุทธศาสตร์ที่ ๒ พันฟูป่าเสื่อมโทรมอย่างมีประสิทธิวิภาพ	กิจกรรมปลูกป่าในพื้นที่โครงการฟื้นฟูป่าตามมาตรา ๒๕ พระราชบัญญัติป่าสงวนแห่งชาติ พ.ศ. ๒๕๐๗ และพื้นที่บุกรุก	๔๐,๐๐๐,๐๐๐	สสพ.
	กิจกรรมโครงการฟื้นฟูระบบนิเวศในพื้นที่ป่าสงวนแห่งชาติ	๑๑๗,๐๐๐,๐๐๐	สสพ.
	กิจกรรมโครงการฟื้นฟูป่าต้นน้ำเพื่อชีวิตที่ดีขึ้น	๔๐๑,๓๗๘,๙๐๐	สสพ.
	กิจกรรมตรวจสอบและออกหลักฐานการอนุญาต ให้เข้าทำประโยชน์ในพื้นที่ป่าสงวนแห่งชาติ	๕,๖๕๐,๐๐๐	สภญ.
ประเด็นยุทธศาสตร์ที่ ๓ ส่งเสริมธุรกิจป่าไม้และป่าเศรษฐกิจจากป่าปลูก และการส่งเสริมชุมชนในเหมืองป่าไม้อย่างเป็นระบบและเป็นธรรม	กิจกรรมตรวจสภาพและออกหลักฐานการอนุญาต ให้เข้าทำประโยชน์ในพื้นที่ป่าสงวนแห่งชาติ	๒,๔๔๕,๔๐๐	สวพ.
	กิจกรรมตรวจสอบรับรองคุณภาพผลิตภัณฑ์ป่าไม้ และตรวจพิสูจน์ไม้	๘๖๐,๓๐๐	สวพ.
	กิจกรรมบริหารจัดการงานวิจัย	๔๕,๘๕๐,๒๐๐	สวพ.
	กิจกรรมพัฒนาและถ่ายทอดองค์ความรู้	๗,๖๑๖,๐๐๐	สวพ.
	กิจกรรมวิจัยพื้นฐาน	๔,๕๙๕,๗๐๐	สวพ.
	กิจกรรมวิจัยประยุกต์	๔,๔๘๗,๙๐๐	สวพ.
	กิจกรรมจัดการความรู้การวิจัย เพื่อนำไปสู่การพัฒนาชุมชนและสังคม	๑,๗๗๙,๑๐๐	สวพ.
	ประเด็นยุทธศาสตร์ที่ ๔ สนับสนุนและส่งเสริมการวิจัยเพื่อพัฒนาการบริหารจัดการทรัพยากรป่าไม้		



กลยุทธ์	โครงการ/กิจกรรม	มูลค่างบประมาณ (บาท)	ผู้รับผิดชอบ
ประเด็นยุทธศาสตร์ที่ ๖ บูรณาการและส่งเสริมการมีส่วนร่วมทุกภาคส่วน	กิจกรรมอำนวยความสะดวกสัมพันธ์	๔,๒๖๐,๔๐๐	ส.ก.
	กิจกรรมประชาสัมพันธ์ป้องกันและปราบปรามการบุกรุกทำลายทรัพยากรป่าไม้	๑,๐๙๐,๐๐๐	ส.ก.
	โครงการเครือข่ายหมู่บ้านฟื้นฟู	๒,๐๐๐,๐๐๐	ส.ส.บ.
	กิจกรรมโครงการสร้างความร่วมมือในการฟื้นฟูป่า	๓๐,๖๐๐,๐๐๐	ส.ส.บ.
ประเด็นยุทธศาสตร์ที่ ๗ การพัฒนาระบบบริหารและจัดการองค์กร	กิจกรรมบริหารจัดการงานนิติการ	๔,๖๖๔,๗๐๐	ส.ก.ม.



ประเด็นยุทธศาสตร์ที่ ๑ ป้องกันรักษาพื้นที่ป่าที่เหลือให้คงอยู่และยั่งยืน

การประเมินผลกระทบทางลบต่อสังคม

หน่วยงาน สำนักการอนุญาต

โครงการ กิจกรรมบริการด้านการอนุญาต

ผู้มีส่วนได้เสีย	ลักษณะผลกระทบ / ความกังวล	ความรุนแรง	โอกาสเกิด	ระดับผลกระทบ
๑. ผู้ขออนุญาตประกอบกิจการด้านอุตสาหกรรมไม่ การอนุญาตไม่และของป่า ซึ่งประกอบด้วย บุคคลธรรมดา นิติบุคคล และหน่วยงานของราชการ	๑-๑) ไม่ทราบขั้นตอนในการขออนุญาตตลอดจนรายละเอียดของเอกสารที่ใช้ในการอนุญาต รวมถึงขาดความรู้ความเข้าใจระเบียบกฎหมายที่เกี่ยวข้อง	๔	๓	๑๒
	๑-๒) เรื่องราคาค่าขออนุญาตได้รับการพิจารณาที่ไม่เป็นไปตามระยะเวลาที่กำหนด	๕	๔	๒๐
	๑-๓) ถูกเรียกร้องค่าใช้จ่ายอื่นๆ ในการขออนุญาตจากเจ้าหน้าที่	๕	๓	๒๕
	๑-๔) เรื่องได้รับการพิจารณา	๕	๒	๑๐
	๑-๕) เรื่องได้รับการแจ้งให้ปรับปรุงแก้ไข	๒	๔	๘
	๒-๑) สูญเสียแหล่งอาหาร และสมุนไพร	๒	๒	๔
	๒-๒) สภาพแวดล้อมเปลี่ยนแปลง/เกิดการชะล้างพังทลายของดิน	๓	๓	๙
	๒-๓) มลพิษ/ปัญหาสุขภาพ/อุบัติเหตุ	๕	๓	๑๕
	๒-๔) ความเสี่ยงที่ดินไม่/กิ่งไม้จะหัก หรือล้มทับบ้านเรือน/ทรัพย์สิน	๔	๑	๔
	๓-๑) เรื่องร้องเรียน	๓	๓	๙
๒. ประชาชน/ชุมชนรอบๆ พื้นที่ขออนุญาต/ไม่หวังห้ามที่ขออนุญาต				
๓. หน่วยงานของรัฐ เช่น ศูนย์ป่าไม้จังหวัด สำนักจัดการทรัพยากรป่าไม้ที่ ๑ สำนักงานทรัพยากรธรรมชาติและสิ่งแวดล้อมจังหวัด องค์การบริหารส่วนตำบล จังหวัด คณะกรรมการที่เกี่ยวข้องทุกคณะฯ				



แผนภูมิผลกระทบทางลบ

๕					
๔					๑-๒,๑-๕
๓			๒-๒,๓-๑	๑-๑	๑-๓,๒-๓
๒		๒-๑			๑-๕
๑				๒-๕	

โอกาสเกิด

ความรุนแรง



แผนการจัดการผลกระทบทางลบต่อสังคม

หน่วยงาน สำนักการอนุญาต

โครงการ กิจกรรมบริการด้านการอนุญาต

ประเด็นผลกระทบทางลบ	แนวทางแก้ไข / ป้องกัน	ระยะเวลาดำเนินการ	ตัวชี้วัดความสำเร็จ
๑-๑) ไม่ทราบขั้นตอนในการขออนุญาต ตลอดจนรายละเอียดของเอกสารที่ใช้ในการขออนุญาตรวมถึงขาดความรู้ความเข้าใจระเบียบกฎหมายที่เกี่ยวข้อง	- จัดทำคู่มือการขออนุญาต/คู่มือบริการประชาชน - เผยแพร่/ประชาสัมพันธ์ให้ประชาชนรับทราบหรือพัฒนาช่องทางประชาสัมพันธ์	ต.ค. ๖๐ - ก.ย. ๖๑	- จำนวนคู่มือในการขออนุญาต/คู่มือบริการประชาชน - จำนวนช่องทางทางการเผยแพร่/ประชาสัมพันธ์
๑-๒) เรื่องราคาขออนุญาตได้รับการพิจารณาล่าช้าไม่เป็นตามระยะเวลาที่กำหนด	- เผยแพร่ขั้นตอนระยะเวลาในการพิจารณา - จัดเก็บข้อมูลระยะเวลาในการพิจารณาแต่ละขั้นตอน เพื่อนำข้อมูลที่ได้มาปรับปรุงการทำงาน	ต.ค. ๖๐ - ก.ย. ๖๑	- ร้อยละของการให้บริการที่แล้วเสร็จตามระยะเวลาที่กำหนด
๑-๓) ถูกเรียกร้อยค่าใช้จ่ายอื่นๆ ในการขออนุญาตจากเจ้าหน้าที่	- เผยแพร่อัตราค่าธรรมเนียมให้ประชาชนรับทราบ - เปิดช่องทางในการร้องเรียน	ต.ค. ๖๐ - ก.ย. ๖๑	- จำนวนเรื่องร้องเรียนที่เกิดขึ้นจากการปฏิบัติงานของเจ้าหน้าที่
๑-๔) เรื่องไม่ได้รับการพิจารณา	- มีช่องทางตรวจสอบติดตามเรื่อง	ต.ค. ๖๐ - ก.ย. ๖๑	- เรื่องที่ติดตามได้รับการตรวจสอบร้อยละ ๘๐
๑-๕) เรื่องได้รับการแจ้งให้ปรับปรุงแก้ไข	- จัดทำคู่มือบริการประชาชน / ซึ่งแจ้งทำความเข้าใจ	ต.ค. ๖๐ - ก.ย. ๖๑	- จำนวนคู่มือบริการประชาชน
๒-๑) สูญเสียแหล่งอาหาร และสมุนไพร	- ซึ่งแจ้งทำความเข้าใจแก่ผู้ได้รับผลกระทบ	ต.ค. ๖๐ - ก.ย. ๖๑	- ดำเนินการชี้แจงทำความเข้าใจร้อยละ ๘๐
๒-๒) สภาพแวดล้อมเปลี่ยนแปลง/เกิดการชะล้างพังทลายของดิน	- ตรวจสอบควบคุมการดำเนินการ	ต.ค. ๖๐ - ก.ย. ๖๑	- ดำเนินการตรวจสอบติดตามการดำเนินการร้อยละ ๘๐
๒-๓) มลพิษ/ปัญหาสุขภาพ/อุบัติเหตุ	- ตรวจสอบควบคุมการดำเนินการ	ต.ค. ๖๐ - ก.ย. ๖๑	- ดำเนินการตรวจสอบติดตามการดำเนินการร้อยละ ๘๐
๒-๔) ความเสียหายที่ต้นไม้/กิ่งไม้จะหัก หรือล้มทับบ้านเรือน/ทรัพย์สิน	- ซึ่งแจ้ง/ให้คำแนะนำการดำเนินการ	ต.ค. ๖๐ - ก.ย. ๖๑	- ดำเนินการชี้แจงทำความเข้าใจร้อยละ ๘๐
๓-๑) เรื่องร้องเรียน	- มีแนวทางในการปฏิบัติงานที่ชัดเจน - มีบทลงโทษ - จัดทำคู่มือการปฏิบัติงานของเจ้าหน้าที่ / การจัดการข้อร้องเรียน	ต.ค. ๖๐ - ก.ย. ๖๑	- ร้อยละของความสำเร็จในการแก้ไขเรื่องร้องเรียน



การประเมินผลกระทบทางลบต่อสังคม

หน่วยงาน สำนักจัดการที่ดินป่าไม้
โครงการ โครงการจัดการแนวเขตป่าสงวนแห่งชาติ

ผู้มีส่วนได้เสีย	ลักษณะผลกระทบ / ความกังวล	ความรุนแรง	โอกาสเกิด	ระดับผลกระทบ
๑. ราษฎรที่ตั้งถิ่นฐานใกล้แนวเขตป่าสงวนแห่งชาติ	กรณีราษฎรมีที่ดินทำกินหรืออยู่อาศัยในพื้นที่ป่าสงวนแห่งชาติ ๑-๑) ไม่สามารถออกเอกสารสิทธิ์ได้ ๑-๒) อยู่อาศัยด้วยความกังวลเกรงว่าจะถูกจับกุมดำเนินคดี ๑-๓) เกรงว่าไม่สามารถตัดต้นไม้ที่ปลูกไว้ได้ ๑-๔) ที่ดินที่ครอบครองไม่สามารถซื้อขายเปลี่ยนมือได้ ๑-๕) เกิดความยุ่งยากในการดำเนินการขออนุญาตเก็บหาของป่าให้ถูกต้องตามกฎหมาย ๑-๖) สูญเสียที่อยู่อาศัย/ประกอบอาชีพ	๕ ๔ ๓ ๕ ๓	๕ ๓ ๒ ๕ ๒	๒๕ ๑๒ ๖ ๒๕ ๖
๒. ผู้นำท้องถิ่นกำนัน ผู้ใหญ่บ้าน/อบต.	๒-๑) เกรงว่ากิจกรรมจะมีผลกระทบกับราษฎรในพื้นที่การปกครองหรือไม่	๓	๓	๕



แผนภูมิผลกระทบทางลบ

๕					๑-๑,๑-๕
๔					
๓			๒-๑	๑-๒	๑-๖
๒			๑-๓,๑-๕		
๑					
	๑	๒	๓	๔	๕

โอกาสเกิด

ความรุนแรง



แผนการจัดการผลการกระทบทางลบต่อสังคม

หน่วยงาน สำนักจัดการที่ดินป่าไม้

โครงการ กิจกรรมจัดการแนวเขตป่าสงวนแห่งชาติ

ประเด็นผลกระทบทางลบ	แนวทางแก้ไข / ป้องกัน	ระยะเวลาดำเนินการ	ตัวชี้วัดความสำเร็จ
<p>๑-๑ ไม่สามารถออกเอกสารสิทธิ์ได้</p> <p>๑-๒ อยู่อาศัยด้วยความกังวลเกรงว่าจะถูกจับกุมดำเนินคดี</p> <p>๑-๔ ที่ดินที่ครอบครองไม่สามารถซื้อขายเปลี่ยนมือได้</p> <p>๑-๕ สูญเสียที่อยู่อาศัย/ประกอบอาชีพ</p>	<p>- กำหนดแนวทางปฏิบัติในการจัดทำเครื่องหมายแนวเขตป่าไม้ของเจ้าหน้าที่ ให้การมีส่วนร่วมของภาคประชาชนทั้งการกำหนดแผนงานและขณะปฏิบัติงาน</p> <p>- ให้องค์กรภาคประชาชนเป็นหน่วยงานตรวจสอบผลการปฏิบัติงาน</p> <p>- เผยแพร่ข้อมูลแนวเขตป่าไม้ตามกฎหมาย ในระบบสารสนเทศให้ประชาชนทั่วไปสามารถตรวจสอบได้ง่าย</p> <p>- มีการประชาสัมพันธ์ รวมทั้งให้ความรู้ด้านกฎหมายและระเบียบที่เกี่ยวข้องกับป่าไม้กับประชาชนและชุมชนท้องถิ่น</p>	<p>ต.ค. ๖๐ - ก.ย. ๖๑</p>	<p>- ร้อยละความพึงพอใจของราษฎรในการดำเนินงานของเจ้าหน้าที่</p> <p>- จำนวนเรื่องร้องเรียนของราษฎรในการดำเนินงาน</p>
<p>๒.๑ ผู้นำท้องถิ่น กำนัน ผู้ใหญ่บ้าน / อบต.</p>	<p>- ประชุมชี้แจง ทำความเข้าใจ และประชาสัมพันธ์กิจกรรมให้ผู้นำท้องถิ่น กำนัน ผู้ใหญ่บ้าน /อบต. รับทราบอย่างถ่องแท้ถึง</p> <p>- ให้ผู้นำท้องถิ่น กำนัน ผู้ใหญ่บ้าน /อบต. ร่วมลงพื้นที่สังเกตการณ์ การดำเนินงานของเจ้าหน้าที่</p>	<p>ต.ค. ๖๐ - ก.ย. ๖๑</p>	<p>ระดับความเข้าใจของผู้นำท้องถิ่น กำนัน ผู้ใหญ่บ้าน/อบต. ที่มีต่อกิจกรรม</p>



การประเมินผลกระทบทางลบต่อสังคม

หน่วยงาน สำนักจัดการที่ดินป่าไม้
โครงการ กิจกรรมจัดทำหมุดหลักฐานแผนที่โดยระบบดาวเทียม

ผู้มีส่วนได้เสีย	ลักษณะผลกระทบ / ความกังวล	ความรุนแรง	โอกาสเกิด	ระดับผลกระทบ
๑. ประชาชนที่มีที่อยู่อาศัย/ ที่ดินทำกินติดกับเขตป่าสงวนแห่งชาติที่ดำเนินการ	๑-๑) ประชาชนกังวลว่าเมื่อฝังหมุดหลักฐานในพื้นที่ทำกินจะทำให้เสียสิทธิการถือครองที่ดิน	๕	๒	๑๐
๒. ผู้นำชุมชน ได้แก่ กำนัน ผู้ใหญ่บ้าน	๒-๑) มีความกังวลว่าโครงการจะมีผลกระทบกับประชาชนในด้านสิทธิการถือครองที่ดิน	๓	๑	๓
๓. แรงงานในชุมชน	๓-๑) มีความกังวลในการดำเนินงานฝังหมุดหลักฐานให้ตรงตามแบบที่กรมป่าไม้กำหนด ๓-๒) มีความกังวลว่าการดำเนินงานไม่คุ้มกับค่าแรงที่ทำ	๓	๑	๓
๔. หน่วยงานราชการ เช่น วัด โรงเรียน	๔-๑) มีความกังวลเกี่ยวกับการรักษาหมุดหลักฐานที่ฝังให้คงอยู่ถาวร	๑	๑	๑
โรงพยาบาล ฯลฯ ที่มีหมุดหลักฐานของกรมแผนที่ทหารตั้งอยู่	๔-๒) มีความกังวลที่จะเสียพื้นที่ประโยชน์บริเวณที่ฝังหมุดหลักฐาน	๑	๓	๓



แผนภูมิผลกระทบทางลบ

๕						
๔						
๓	๔.๒					
๒	๓.๒				๑.๓	
๑	๔.๑		๒-๑,๓-๑			
	๑	๒	๓	๔	๕	

โอกาสเกิด

ความรุนแรง



แผนการจัดการผลกระทบทางลบต่อสังคม

หน่วยงาน สำนักจัดการที่ดินป่าไม้

โครงการ กิจกรรมจัดทำหมุดหลักฐานแผนที่โดยระบบดาวเทียม

ประเด็นผลกระทบทางลบ	แนวทางแก้ไข / ป้องกัน	ระยะเวลาดำเนินการ	ตัวชี้วัดความสำเร็จ
๑.๑ ประชาชนที่มีที่อยู่อาศัย/ที่ดินทำกินติดกับเขตป่าสงวนแห่งชาติที่ดำเนินการกังวลว่าเมื่อฝังหมุดหลักฐานในพื้นที่ทำกินจะทำให้เสียสิทธิการถือครองที่ดิน	<ul style="list-style-type: none">- ประชุมชี้แจง ทำความเข้าใจ และประชาสัมพันธ์กิจกรรมให้ประชาชนในพื้นที่รับทราบอย่างทั่วถึง- ตอบข้อซักถามของประชาชน กรณีขอข้อมูลเพิ่มเติมได้อย่างชัดเจน- เจ้าหน้าที่ปฏิบัติตามแนวทางการปฏิบัติงานฝังหมุดฐาน GPS ตามแนวเขตป่าสงวนแห่งชาติ ทั้งนี้ ควรหลีกเลี่ยงการฝังหมุดหลักฐานในพื้นที่ทำกินของประชาชน	ต.ค. ๖๐ - ก.ย. ๖๑	<ul style="list-style-type: none">- ระดับความเข้าใจของประชาชนที่มีต่อกิจกรรม- ร้อยละความพึงพอใจของประชาชนที่มีต่อการดำเนินงานของกิจกรรม- จำนวนเรื่องราวร้องเรียนของประชาชนเกี่ยวกับการดำเนินการกิจกรรม



การประเมินผลกระทบทางลบต่อสังคม

หน่วยงาน สำนักจัดการที่ดินป่าไม้
โครงการ กิจกรรมสำรวจและวิเคราะห์ทรัพยากรป่าไม้

ผู้มีส่วนได้เสีย	ลักษณะผลกระทบ / ความกังวล	ความรุนแรง	โอกาสเกิด	ระดับผลกระทบ
๑. ผู้ว่าราชการ นายอำเภอ	๑-๑) กังวลว่าโครงการจะมีผลกระทบต่อประชาชน	๒	๒	๔
๒. ผู้นำท้องถิ่น กำนัน ผู้ใหญ่บ้าน	๒-๑) กังวลว่าโครงการจะมีผลกระทบต่อประชาชน	๒	๒	๔
๓. ราษฎร	๓-๑) กังวลว่าจะถูกดำเนินคดี และยึดพื้นที่ดิน ๓-๒) สูญเสียเวลาและรายได้ในการทำงาน	๔	๒	๘
		๑	๑	๑



แผนภูมิผลกระทบทางลบ

๕						๕
๔		๓-๑				๔
๓						๓
๒			๑-๑,๒-๑			๒
๑	๓-๒					๑

โอกาสเกิด

ความรุนแรง



แผนการจัดการผลกระทบทางลบต่อสังคม

หน่วยงาน สำนักจัดการที่ดินป่าไม้

โครงการ กิจกรรมสำรวจและวิเคราะห์ทรัพยากรป่าไม้

ประเด็นผลกระทบทางลบ	แนวทางแก้ไข / ป้องกัน	ระยะเวลาดำเนินการ	ตัวชี้วัดความสำเร็จ
๓-๑ กังวลว่าจะถูกดำเนินคดี และยึดพื้นที่คืน	<ul style="list-style-type: none">- เผยแพร่ประชาสัมพันธ์ทำความเข้าใจถึงวัตถุประสงค์ของการจัดทำโครงการ- การดำเนินงานต้องเป็นไปตามระเบียบ ขั้นตอน ปฏิบัติตาม กฎหมายและดำเนินการด้วยความยุติธรรม	ต.ค. ๖๐ - ก.ย. ๖๑	ระดับความเข้าใจของราษฎรที่มีต่อโครงการ ร้อยละความพึงพอใจของราษฎร



การประเมินผลกระทบทางลบต่อสังคม

หน่วยงาน สำนักแผนงานและสารสนเทศ

โครงการ กิจกรรมพัฒนาระบบสารสนเทศป่าไม้ (การปรับปรุงระบบ NSW กรมป่าไม้ เพื่อรองรับการออกใบอนุญาตแบบออนไลน์)

ผู้มีส่วนได้เสีย	ลักษณะผลกระทบ / ความกังวล	ความรุนแรง	โอกาสเกิด	ระดับผลกระทบ
๑. หน่วยงานภาครัฐอื่นๆ ที่เกี่ยวข้อง ได้แก่ สำนักงานทรัพยากรธรรมชาติและสิ่งแวดล้อมจังหวัด	๑-๑) สำนักงานทรัพยากรธรรมชาติและสิ่งแวดล้อมจังหวัดไม่มีความเข้าใจในการใช้งานระบบสารสนเทศป่าไม้ที่เพียงพอต่อการปฏิบัติงาน	๓	๓	๙
๒. ผู้ประกอบการที่มีความต้องการทำอุตสาหกรรมไม้ / ที่ขออนุญาตเคลื่อนที่ไม้	๒-๑) ผู้ประกอบการไม่ได้รับความสะดวกสบายและความรวดเร็วจากการใช้งานระบบงาน ๒-๒) ผู้ประกอบการไม่มีความเข้าใจเพียงพอต่อการใช้งานระบบงาน	๑	๑	๑
๓. ประชาชนทั่วไป	๒-๓) ผู้ประกอบการไม่ได้รับความรวดเร็วจากบริการใช้งาน ๓-๑) ประชาชนทั่วไปไม่ได้รับความสะดวกสบายและความรวดเร็วจากบริการใช้งานระบบงาน ๓-๒) ประชาชนทั่วไปไม่มีความเข้าใจเพียงพอต่อการใช้งานระบบงาน ๓-๓) ประชาชนทั่วไปไม่ทราบช่องทางในการรับรู้ข้อมูลข่าวสารเกี่ยวกับระบบงาน	๑	๓	๓
๔. ผู้รับจ้างพัฒนาระบบสารสนเทศป่าไม้	๔-๑) ผู้รับจ้างฯ ต้องพัฒนาระบบเกินกว่าขอบเขตของงานที่กำหนดไว้ในสัญญา	๑	๑	๑



แผนภูมิผลกระทบทางลบ

๕						๕
๔	๒-๒	๓-๓	๓-๒			๕
๓	๒-๓ ๓-๑		๑-๑			๕
๒						๕
๑	๒-๑ ๔-๑					๕

โอกาสเกิด

ความรุนแรง



แผนการจัดการผลกระทบทางลบต่อสังคม

หน่วยงาน สำนักบริหารแผนงานและสารสนเทศ

โครงการ กิจกรรมพัฒนาระบบสารสนเทศป่าไม้ (การปรับปรุงระบบ NSW กรมป่าไม้ เพื่อรองรับการออกใบอนุญาตแบบออนไลน์)

ประเด็นผลกระทบทางลบ	แนวทางแก้ไข / ป้องกัน	ระยะเวลาดำเนินการ	ตัวชี้วัดความสำเร็จ
๑-๑ สำนักงานทรัพยากรธรรมชาติและสิ่งแวดล้อมจังหวัดเชียงใหม่มีความเข้าใจในการใช้ระบบสารสนเทศป่าไม้ที่เพียงพอต่อการปฏิบัติงาน	จัดฝึกอบรมให้ความรู้แก่บุคลากรที่มีทักษะความรู้ความสามารถและความเข้าใจในการใช้งานระบบสารสนเทศป่าไม้ที่เพียงพอต่อการปฏิบัติงาน	ภายใน ๖ เดือน (หลังการพัฒนาระบบเสร็จสิ้นแล้ว)	(๑) ผู้เข้ารับการฝึกอบรมไม่ติดคะแนนการทดสอบหลังการอบรม (Post-Test) ไม่น้อยกว่าร้อยละ ๘๐ (๒) ผู้เข้ารับการฝึกอบรมต้องใช้เวลาในการเข้าร่วมฝึกอบรมไม่น้อยกว่าร้อยละ ๙๐
๓-๒ ประชาชนทั่วไปมีความเข้าใจเพียงพอต่อการใช้งานระบบสารสนเทศป่าไม้	ประชาสัมพันธ์ และเผยแพร่ข้อมูลการใช้งานระบบสารสนเทศป่าไม้	ตลอดเวลา (ภายในเวลาราชการ)	ระดับความพึงพอใจของประชาชนต่อการใช้งานระบบสารสนเทศป่าไม้ ไม่น้อยกว่าร้อยละ ๘๐
๓-๓ ประชาชนทั่วไปมีทราบช่องทางในการรับรู้ข้อมูลข่าวสารเกี่ยวกับระบบสารสนเทศป่าไม้	ประชาสัมพันธ์ และเผยแพร่ข้อมูลที่เกี่ยวข้องกับระบบสารสนเทศป่าไม้	ตลอดเวลา (ภายในเวลาราชการ)	ระดับการรับรู้ข้อมูลข่าวสารของประชาชนเกี่ยวกับระบบสารสนเทศป่าไม้ ไม่น้อยกว่าร้อยละ ๘๐



การประเมินผลกระทบทางลบต่อสังคม

หน่วยงาน สำนักป้องกันรักษาป่าและควบคุมไฟป่า

โครงการ กิจกรรมป้องกันและปราบปรามการบุกรุกทำลายทรัพยากรป่าไม้

กิจกรรมจัดตั้งชุดปฏิบัติการป่าไม้

กิจกรรมพัฒนาศักยภาพการป้องกันรักษาป่า

ผู้มีส่วนได้เสีย	ลักษณะผลกระทบ / ความกังวล	ความรุนแรง	โอกาสเกิด	ระดับผลกระทบ
ประชาชน/กรมป่าไม้	ผู้กระทำผิดโดนจับกุมและดำเนินคดี	๕	๓	๑๕
ประชาชน/กรมป่าไม้	ประชาชนรู้สึกไม่ปลอดภัยจากการให้ข้อมูล	๔	๔	๑๖
ประชาชน	ประชาชนเกิดอันตรายต่อชีวิตและทรัพย์สิน	๔	๒	๘
ประชาชน	ประชาชนที่ได้รับผลกระทบจากข้อผิดพลาดของฐานข้อมูล ทำให้ขาดความเชื่อมั่น	๒	๑	๒
ประชาชน	ประชาชนเสียเวลาและโอกาสในการประกอบอาชีพ	๓	๓	๙
ประชาชน/กรมป่าไม้	อคติของประชาชน ทำให้ขาดความเชื่อถือในองค์ความรู้ที่ได้รับจากเจ้าหน้าที่	๒	๑	๒



แผนภูมิผลกระทบทางลบ

๕						๕
๔		๒				๔
๓			๕			๓
๒				๓		๒
๑		๔,๖				๑

โอกาสเกิด

ความรุนแรง



แผนการจัดการผลกระทบทงลอบต่อสังคม

หน่วยงาน สำนักป้องกันรักษาป่าและควบคุมไฟป่า

โครงการ ป้องกันและปราบปรามการบุกรุกทำลายทรัพยากรป่าไม้

กิจกรรม จัดตั้งชุดปฏิบัติการป่าไม้

กิจกรรม พัฒนาศักยภาพการป้องกันรักษาป่า

ประเด็นผลกระทบทงลอบ	แนวทางแก้ไข / ป้องกัน	ระยะเวลาดำเนินการ	ตัวชี้วัดความสำเร็จ
ประชาชนรู้สึกไม่ปลอดภัยจากการให้ข้อมูลของผู้กระทำความผิด (ข้อ.๑)	<ul style="list-style-type: none"> - มีมาตรการในการปกป้องข้อมูลผู้ให้ข้อมูลให้รัดกุมมากขึ้น - เพิ่มช่องทางในการให้ข้อมูล 	ทุกกรณี	<ul style="list-style-type: none"> - ประชาชนให้ความร่วมมือมากขึ้น (มีการแจ้งมากขึ้น) - สามารถจัดตั้งเครือข่าย - การกระทำความผิดลดลง (แต่อาจเกิดได้จากหลายทาง)
ผู้กระทำความผิดโดนจับกุมและดำเนินคดี (ข้อ.๒)	<ul style="list-style-type: none"> - มีการบังคับใช้กฎหมายในปัจจุบันให้มีประสิทธิภาพมากขึ้นและเสมอภาค - สร้างความเข้าใจและเครือข่ายถึงความสำคัญของทรัพยากรป่าไม้แก่ผู้นำชุมชนและราษฎร 	ทุกกรณี	<ul style="list-style-type: none"> - จำนวนคดีการกระทำความผิดที่เกิดขึ้น - พื้นที่ป่ามีแนวโน้มที่เพิ่มขึ้นหรือเท่าเดิม - การตระหนักถึงความสำคัญของทรัพยากรป่าไม้ของประเทศในพื้นที่ใกล้เคียงป่า และนอกพื้นที่ป่า



การประเมินผลกระทบทางลบต่อสังคม

หน่วยงาน สำนักป้องกันรักษาป่าและควบคุมไฟป่า

โครงการ กิจกรรมตรวจสอบ ควบคุมและบริการนำไม้หรือของป่าเคลื่อนที่

ผู้มีส่วนได้เสีย	ลักษณะผลกระทบ / ความกังวล	ความรุนแรง	โอกาสเกิด	ระดับผลกระทบ
กรมป่าไม้	๑. ผู้ประกอบการไม่มั่นใจในความโปร่งใสของการปฏิบัติงานของเจ้าหน้าที่	๓	๓	๙
ประชาชน	๒. การปฏิบัติงานมากขึ้นจนทำให้เสียเวลา/เสียโอกาสในการทำการค้า	๑	๒	๒
เจ้าหน้าที่/ประชาชน/กรมป่าไม้	๓. เจ้าหน้าที่มีมาตรฐานการให้บริการไม่เท่าเทียมกัน	๒	๔	๘
เจ้าหน้าที่/ประชาชน/กรมป่าไม้	๔. เจ้าหน้าที่มีความรู้ความสามารถเพียงพอต่อการปฏิบัติงานที่	๔	๒	๘
ประชาชน/กรมป่าไม้	๕. การปฏิบัติงานด้านบริการอาจทำให้เกิดความเครียดสู่เสี่ยงต่อการควบคุม อารมณ์	๓	๓	๙
เจ้าหน้าที่/ประชาชน/กรมป่าไม้	๖. ผู้บริหารไม่เชื่อมั่นในการปฏิบัติงานที่ของเจ้าหน้าที่ผู้ปฏิบัติ	๔	๒	๘
ประชาชน/กรมป่าไม้	๗. ผู้บริหารกำหนดนโยบายการปฏิบัติงานไม่เหมาะสมกับสถานการณ์	๓	๓	๙



แผนภูมิผลกระทบทางลบ

๕					
๔	๓				
๓		๑,๕,๗			
๒	๒		๔,๖		
๑					
	๑	๒	๓	๔	๕

โอกาสเกิด

ความรุนแรง



แผนการจัดการผลกระทบทางลบต่อสังคม

หน่วยงาน สำนักป้องกันรักษาป่าและความคุ่มไฟฟ้า

โครงการ กิจกรรมตรวจสอบ ควบคุมและบริการนำไม้หรือของป่าเคลื่อนที่

ประเด็นผลกระทบทางลบ	แนวทางแก้ไข / ป้องกัน	ระยะเวลาดำเนินการ	ตัวชี้วัดความสำเร็จ
<p>๑. ผู้ประกอบการไม่มั่นใจในความโปร่งใสในการปฏิบัติงานของเจ้าหน้าที่</p> <p>๓. เจ้าหน้าที่มีมาตรฐานในการบริการไม่เท่าเทียมกัน</p> <p>๔. เจ้าหน้าที่มีความรู้ความสามารถไม่เพียงพอต่อการปฏิบัติงานที่</p> <p>๕. การปฏิบัติงานด้านการบริการอาจทำให้เกิดความเครียดสูญเสียต่อการควบคุมอาชรมณ์</p> <p>๖. ผู้บริหารไม่เชื่อมั่นในการปฏิบัติงานของเจ้าหน้าที่</p> <p>๗. ผู้บริหารกำหนดนโยบายการปฏิบัติงานไม่เหมาะสมกับสถานการณ์</p>	<p>๑. จัดอบรมให้ความรู้ในการปฏิบัติหน้าที่ของเจ้าหน้าที่ รวมไปถึงวิธีการทำงานบริการแบบมีอาชีพ</p> <p>๒. จัดทำหลักเกณฑ์การปฏิบัติงานเพิ่มความโปร่งใส ตรวจสอบได้ และลดขั้นตอน</p> <p>๓. จัดประชุมหารือระหว่างผู้บริหารกับผู้ปฏิบัติงาน เพื่อกำหนดนโยบายในการปฏิบัติงาน</p>	<p>๑ เดือน</p> <p>๖ เดือน</p> <p>๒ เดือน</p>	<p>ผลสำเร็จความพึงพอใจของผู้รับบริการมากกว่า ๘๐ %</p>



การประเมินผลกระทบทางลบต่อสังคม

หน่วยงาน สำนักป้องกันรักษาป่าและควบคุมไฟป่า

โครงการ กิจกรรมดำเนินการเกี่ยวกับไม้ของกลางและหลักฐานในคดีป่าไม้

ผู้มีส่วนได้เสีย	ลักษณะผลกระทบ / ความกังวล	ความรุนแรง	โอกาสเกิด	ระดับผลกระทบ
ผู้กระทําผิด/กรมป่าไม้	ผู้กระทําผิดโดนจับกุมและดำเนินคดี	๕	๓	๑๕
กรมป่าไม้	เกิดความเสียหายในการขนย้ายและการดูแลรักษาไม้ของกลาง	๓	๒	๖
กรมป่าไม้	ทำให้เกิดความสูญเสียงบประมาณในการตรวจสอบของหน่วยงานภาครัฐ	๒	๒	๔
กรมป่าไม้/เจ้าหน้าที่	เกิดความเสียหายเวลาในการพิสูจน์ไม้ของกลาง	๒	๒	๔
ผู้กระทําผิด/ประชาชน/กรมป่าไม้	ประชาชนได้รับผลกระทบจากการบุกพื้นที่ป่าไม้	๔	๓	๑๒
กรมป่าไม้	มีการจัดสรรงบประมาณจำนวนมากในการฟื้นฟูพื้นที่บุกรุกป่าไม้ให้กลับสู่สภาพเดิม	๓	๓	๙



แผนภูมิผลกระทบทางลบ

๕					
๔					
๓			๖		๑
๒	๓,๔	๒			
๑					

โอกาสเกิด

ความรุนแรง



แผนการจัดการผลกระทบทางลบต่อสังคม

หน่วยงาน สำนักป้องกันรักษาป่าและควบคุมไฟป่า

โครงการ กิจกรรมดำเนินงานเกี่ยวกับไม้ของกลางและหลักฐานในคดีป่าไม้

ประเด็นผลกระทบทางลบ	แนวทางแก้ไข / ป้องกัน	ระยะเวลาดำเนินการ	ตัวชี้วัดความสำเร็จ
๑. ผู้กระทำผิดถูกจับกุมและดำเนินคดี	<ul style="list-style-type: none">- มีการบังคับใช้กฎหมายในปัจจุบันให้มีประสิทธิภาพมากยิ่งขึ้นและเกิดความเสมอภาค- ให้ความรู้ความเข้าใจแก่ประชาชนอย่างทั่วถึง และอย่างสม่ำเสมอ	ตลอดปีงบประมาณ	ร้อยละของการจับกุมผู้ต้องหาที่ป่าสงวนที่ลดลงเมื่อเทียบกับปีที่ผ่านมา



การประเมินผลกระทบทางลบต่อสังคม

หน่วยงาน สำนักป้องกันรักษาป่าและควบคุมไฟป่า

โครงการ กิจกรรมป้องกันไฟป่าและควบคุมหมอกควัน

ผู้มีส่วนได้เสีย	ลักษณะผลกระทบ / ความกังวล	ความรุนแรง	โอกาสเกิด	ระดับผลกระทบ
กรมป่าไม้	ประชาชนเสียเวลาและสูญเสียรายได้จากงานประจำ	๒	๓	๖
เจ้าหน้าที่	เจ้าหน้าที่เสียเวลาในการปฏิบัติงานประจำที่ทำอยู่เพื่อเตรียมความพร้อมในการควบคุมไฟป่าร่วมกัน	๒	๓	๖
เจ้าหน้าที่	พนักงานดับไฟป่าอาจเกิดความเสี่ยงในการปฏิบัติหน้าที่กับเหตุการณ์ที่คาดไม่ถึง	๕	๔	๒๐



แผนภูมิผลกระทบทางลบ

๕					
๔					๓
๓		๑,๒			
๒					
๑					
	๑	๒	๓	๔	๕

โอกาสเกิด

ความรุนแรง



แผนการจัดการผลกระทบทางลบต่อสังคม

หน่วยงาน สำนักป้องกันรักษาป่าและความคุ้มครองไฟป่า

โครงการ กิจกรรมป้องกันไฟป่าและความคุ้มครองหมอกควัน

ประเด็นผลกระทบทางลบ	แนวทางแก้ไข / ป้องกัน	ระยะเวลาดำเนินการ	ตัวชี้วัดความสำเร็จ
๓. พนักงานดับไฟป่าอาจเกิดความเสียหายในการปฏิบัติหน้าที่กับเหตุการณ์ที่คาดไม่ถึง	<ul style="list-style-type: none">- หน่วยงานควรมีการจัดฝึกอบรมด้านทฤษฎีและด้านทักษะการปฏิบัติงานจริง ในการปฏิบัติภารกิจดับไฟให้เกิดความรู้ความชำนาญ- หน่วยงานควรจัดให้มีสวัสดิการสำหรับพนักงานดับไฟป่า เช่น การประกันชีวิต ประกันสังคม ให้แก่พนักงานดับไฟป่า	ต.ค - ธ.ค	<ul style="list-style-type: none">- แก้ปัญหาไฟป่าและหมอกควันได้มากกว่า ๘๐%- ความพึงพอใจของพนักงานดับไฟป่ามากกว่า ๘๐%



การประเมินผลกระทบทางลบต่อสังคม

หน่วยงาน สำนักป้องกันรักษาป่าและความคุ้มครองไฟป่า

โครงการ กิจกรรมเพิ่มประสิทธิภาพการตรวจสอบ ควบคุม และบริการนำเข้าไปแม่และของป่าเคลื่อนที่ในพื้นที่เขตเศรษฐกิจพิเศษ

ผู้มีส่วนได้เสีย	ลักษณะผลกระทบ / ความกังวล	ความรุนแรง	โอกาสเกิด	ระดับผลกระทบ
ผู้รับเหมา/กรมป่าไม้	๑. ผู้รับเหมาก่อสร้างไม่สามารถดำเนินการก่อสร้างได้ทันทีเนื่องจากต้องปรับพื้นที่	๓	๓	๙
ผู้รับเหมา/กรมป่าไม้	๒. สภาพภูมิอากาศ เช่น มีฝนตก ทำให้การก่อสร้างล่าช้ากว่าแผนปฏิบัติงาน	๔	๒	๘
ผู้รับเหมา/กรมป่าไม้	๓. เจ้าหน้าที่ขาดความเชี่ยวชาญและความรู้ ในการกำหนดราคากลางการก่อสร้าง	๔	๔	๑๖
ผู้รับเหมา/กรมป่าไม้	๔. กระบวนการจัดหาพัสดุ ต้องประสานงานกับหลายหน่วยงาน ทำให้ล่าช้า	๒	๓	๖



แผนภูมิผลกระทบทางลบ

๕					
๔					
๓		๔		๑	
๒					
๑					

โอกาสเกิด

ความรุนแรง



แผนการจัดการผลกระทบทางลบต่อสังคม

หน่วยงาน สำนักป้องกันรักษาป่าและควบคุมไฟป่า

โครงการ กิจกรรมเพิ่มประสิทธิภาพการตรวจสอบ ควบคุม และบริการนำเข้าไปในพื้นที่เขตเศรษฐกิจพิเศษ

ประเด็นผลกระทบทางลบ	แนวทางแก้ไข / ป้องกัน	ระยะเวลาดำเนินการ	ตัวชี้วัดความสำเร็จ
ไม่สามารถดำเนินการก่อสร้างได้	จัดทำแผนปฏิบัติงานและจัดสรรงบประมาณในการ	เม.ย. - ก.ย.	การก่อสร้างตามเป้าหมาย
พื้นที่ เนื่องจากตัดไม้ที่ (ข้อ.๑)	จัดเตรียมพื้นที่ก่อสร้าง		สามารถดำเนินการ
สภาพภูมิอากาศ เช่น มีฝนตก ทำให้	ประสานกับผู้รับเหมาก่อสร้างเพื่อปรับแผนปฏิบัติงาน ให้	ม.ค. - มี.ค.	แล้วเสร็จตามสัญญา
การก่อสร้างล่าช้ากว่าแผนปฏิบัติงาน (ข้อ.๒)	สอดคล้องกับสภาพภูมิอากาศ		
เจ้าหน้าที่ขาดความเชี่ยวชาญและ	บรรจุข้าราชการที่มีวุฒิการศึกษา ทางด้านโยธา	ต.ค. - ก.ย.	
ความรู้ ในการกำหนดราคากลางการ		(ปีงบประมาณ)	
ก่อสร้าง (ข้อ.๓)			



ประเด็นยุทธศาสตร์ที่ ๒ พื้นฟูป่าเสื่อมโทรมอย่างมีประสิทธิภาพ

การประเมินผลกระทบทงตบต่อสังคม

หน่วยงาน สำนักส่งเสริมการปลูกป่า
โครงการ กิจกรรมปลูกป่าในพื้นที่โครงการฟื้นฟูป่าตามมาตรา ๒๕ พระราชบัญญัติป่าสงวนแห่งชาติ พ.ศ. ๒๕๐๗ และพื้นที่ปลูก

ผู้มีส่วนได้เสีย	ลักษณะผลกระทบ / ความกังวล	ความรุนแรง	โอกาสเกิด	ระดับผลกระทบ
๑. ราษฎรโดยรอบพื้นที่	เกิดความขัดแย้งกับราษฎรที่อาศัยอยู่โดยรอบพื้นที่	๓	๔	๑๒



แผนภูมิผลกระทบทางลบ

๕	๕	๕	๕	๕	๕
๔	๔	๔	๔	๔	๔
๓	๓	๓	๓	๓	๓
๒	๒	๒	๒	๒	๒
๑	๑	๑	๑	๑	๑

โอกาสเกิด

ความรุนแรง



แผนการจัดการผลกระทบทางลบต่อสังคม

หน่วยงาน สำนักส่งเสริมการปลูกป่า

โครงการ กิจกรรมปลูกป่าในพื้นที่โครงการฟื้นฟูป่าตามมาตรา ๒๕ พระราชบัญญัติป่าสงวนแห่งชาติ พ.ศ. ๒๕๐๗ และพื้นที่บุกรุก

ประเด็นผลกระทบทางลบ	แนวทางแก้ไข / ป้องกัน	ระยะเวลาดำเนินการ	ตัวชี้วัดความสำเร็จ	เป้าหมาย
เกิดความขัดแย้งกับราษฎรที่อาศัยอยู่โดยรอบพื้นที่	๑. มีการทำประชาคมกับชาวบ้านในพื้นที่ก่อนปลูก/ ปลูกป่า	ต.ค. -ก.ย.	ร้อยละของแปลงปลูก/ ปลูกป่าที่ได้รับ การประชาคมจากชุมชนเพื่อ การฟื้นฟูป่า	๑๐๐ %
	๒. เพิ่มช่องทางการรับรู้ และสร้างความเข้าใจสื่อสาร ประชาสัมพันธ์ ให้ราษฎรในพื้นที่ในวัตถุประสงค์ ของโครงการ เช่น เสียตามสาย ป้ายไว้นิด หนึ่งสื่อถึงผู้นำชุมชน ฯลฯ	ต.ค. -ก.ย.	จำนวนช่องทางที่เพิ่มขึ้น ในการสร้างความรับรู้ ความเข้าใจของชุมชนใน พื้นที่	ไม่น้อยกว่า ๑ ช่องทาง



การประเมินผลกระทบทงตลปต่อสังคม

หน่วยงาน สำนักส่งเสริมการปลูกป่า

โครงการ โครงการฟื้นฟูระบบนิเวศในพื้นที่ป่าสงวนแห่งชาติ

ผู้มีส่วนได้เสีย	ลักษณะผลกระทบ / ความกังวล	ความรุนแรง	โอกาสเกิด	ระดับผลกระทบ
๑. ราษฎรโดยรอบพื้นที่	เกิดความขัดแย้งกับราษฎรที่อาศัยอยู่โดยรอบพื้นที่	๓	๔	๑๒



แผนภูมิผลกระทบทางลบ

๕	๕	๕	๕	๕	๕
๔	๔	๔	๔	๔	๔
๓	๓	๓	๓	๓	๓
๒	๒	๒	๒	๒	๒
๑	๑	๑	๑	๑	๑

โอกาสเกิด

ความรุนแรง



แผนการจัดการผลกระทบทางลบต่อสังคม

หน่วยงาน สำนักส่งเสริมการปลูกป่า

โครงการ กิจกรรมโครงการฟื้นฟูระบบนิเวศในพื้นที่ป่าสงวนแห่งชาติ

ประเด็นผลกระทบทางลบ	แนวทางแก้ไข / ป้องกัน	ระยะเวลา ดำเนินการ	ตัวชี้วัดความสำเร็จ	เป้าหมาย
เกิดความขัดแย้งกับราษฎรที่อาศัย อยู่โดยรอบพื้นที่	๑. มีการทำประชาคมกับชาวบ้านในพื้นที่ก่อนปลูก/ บำรุงป่า	ต.ค. -ก.ย.	ร้อยละของแปลงปลูก/ บำรุงป่าที่ได้รับบริการ ประชาคมจากชุมชนเพื่อ การฟื้นฟูป่า	๑๐๐ %
	๒. เพิ่มช่องทางการรับรู้ และสร้างความเข้าใจสื่อสาร ประชาสัมพันธ์ ให้ราษฎรในพื้นที่ในวัตถุประสงค์ ของโครงการ เช่น เสียตามสาย ป้ายไวนิล หนังสือถึงผู้นำชุมชน ฯลฯ	ต.ค. -ก.ย.	จำนวนช่องทางที่เพิ่มขึ้น ในการสร้างความรับรู้ ความเข้าใจของชุมชนใน พื้นที่	ไม่น้อยกว่า ๑ ช่องทาง



การประเมินผลกระทบทางลบต่อสังคม

หน่วยงาน สำนักส่งเสริมการปลูกป่า
โครงการ โครงการฟื้นฟูป่าต้นน้ำเพื่อชีวิตที่ดีขึ้น (กิจกรรมปลูกป่าทั่วไป)

ผู้มีส่วนได้เสีย	ลักษณะผลกระทบ / ความกังวล	ความรุนแรง	โอกาสเกิด	ระดับผลกระทบ
๑. ราษฎรโดยรอบพื้นที่	เกิดความขัดแย้งกับราษฎรที่อาศัยอยู่โดยรอบพื้นที่	๓	๔	๑๒



แผนภูมิผลกระทบทางลบ

๕	๕	๕	๕	๕	๕
๔	๔	๔	๔	๔	๔
๓	๓	๓	๓	๓	๓
๒	๒	๒	๒	๒	๒
๑	๑	๑	๑	๑	๑

โอกาสเกิด

ความรุนแรง



แผนการจัดการผลกระทบทางลบต่อสังคม

หน่วยงาน สำนักส่งเสริมการปลูกป่า

โครงการ กิจกรรมโครงการฟื้นฟูป่าต้นน้ำ เพื่อชีวิตที่ดีขึ้น (กิจกรรมปลูกป่าทั่วไป)

ประเด็นผลกระทบทางลบ	แนวทางแก้ไข / ป้องกัน	ระยะเวลา ดำเนินการ	ตัวชี้วัดความสำเร็จ	เป้าหมาย
เกิดความขัดแย้งกับราษฎรที่อาศัย อยู่โดยรอบพื้นที่	๑. มีการทำประชาคมกับชาวบ้านในพื้นที่ก่อนปลูก/ บำรุงป่า	ต.ค. -ก.ย.	ร้อยละของแปลงปลูก/ บำรุงป่าที่ได้รับการ ประชาคมจากชุมชนเพื่อ การฟื้นฟูป่า	๑๐๐ %
	๒. เพิ่มช่องทางการรับรู้ และสร้างความเข้าใจสื่อสาร ประชาสัมพันธ์ ให้ราษฎรในพื้นที่ในวัตถุประสงค์ ของโครงการ เช่น เสียงตามสาย ป้ายไวนิล หนังสือถึงผู้ชุมชน ฯลฯ	ต.ค. -ก.ย.	จำนวนช่องทางที่เพิ่มขึ้น ในการสร้างความรับรู้ ความเข้าใจของชุมชนใน พื้นที่	ไม่น้อยกว่า ๑ ช่องทาง



ประเด็นยุทธศาสตร์ที่ ๔ แก้ไขปัญหาการทุจริตที่ป่าไม้อย่างเป็นระบบและเป็นธรรม

ประเมินผลกระทบทางลบต่อสังคม

หน่วยงาน สำนักการอนุญาต

โครงการ กิจกรรมตรวจสอบและออกหลักฐานการอนุญาต ให้เข้าทำประโยชน์ในพื้นที่ป่าสงวนแห่งชาติ

ผู้มีส่วนได้เสีย	ลักษณะผลกระทบ / ความกังวล	ความรุนแรง	โอกาสเกิด	ระดับผลกระทบ
๑. ประชาชนที่อยู่อาศัยในพื้นที่ที่ขออนุญาต	๑-๑) สูญเสียพื้นที่ที่เคยครอบครองมาก่อนเป็นบางส่วน	๒	๓	๖
	๑-๒) การจัดสรรพื้นที่ไม่สอดคล้องกับความต้องการ	๑	๒	๒
๒. ประชาชนที่อยู่อาศัยบริเวณรอบๆพื้นที่ขออนุญาต	๒-๑) สูญเสียแหล่งอาหารและสมุนไพร	๒	๒	๔
	๒-๒) ไม่ได้รับสิทธิในการเข้าทำประโยชน์ที่ป่าสงวนแห่งชาติ (คทช.)	๓	๓	๙
๓. หน่วยงานของรัฐ เช่น อบต. จังหวัด สจป. คณะกรรมการพิจารณาฯ ที่เกี่ยวข้องทุกคณะ	๓-๑) เรื่องร้องเรียน	๑	๓	๓



แผนภูมิผลกระทบทางลบ

๕					
๔					
๓	๓-๑	๑-๑	๒-๒		
๒	๑-๒	๒-๑			
๑					

โอกาสเกิด

๕

๔

๓

๒

๑

ความรุนแรง



แผนการจัดการผลกระทบทงลบต่อสังคม

หน่วยงาน สำนักการอนญาต

โครงการ กิจกรรมตรวจสอบและออกหลักฐานการอนญาต ให้เข้าทำประโยชน์ในพื้นที่ป่าสงวนแห่งชาติ

ประเด็นผลกระทบทงลบ	แนวทางแก้ไข / ป้องกัน	ระยะเวลาดำเนินการ	ตัวชี้วัดความสำเร็จ
๑-๑) สูญเสียพื้นที่ที่เคยครอบครองมาก่อนเป็นบางส่วน	การประชาสัมพันธ์ ชี้แจง ทำความเข้าใจ		
๑-๒) การจัดสรรพื้นที่ไม่สอดคล้องกับความต้องการ	การประชาสัมพันธ์ ชี้แจง ทำความเข้าใจ		
๒-๑) สูญเสียแหล่งอาหารและสมุนไพร	ชี้แจง ทำความเข้าใจ		
๒-๒) ไม่ได้รับสิทธิในการเข้าทำประโยชน์ในพื้นที่ป่าสงวนแห่งชาติ (คทช.)	- ดำเนินการชี้แจง ทำความเข้าใจ - เปิดช่องทางทางการร้องเรียน การจัดการข้อร้องเรียน	ต.ค. ๖๐-ก.ย. ๖๑	- ดำเนินการชี้แจงทำความเข้าใจ ร้อยละ ๘๐ ของพื้นที่เป้าหมาย - ร้อยละ ๘๐ ของเรื่องร้องเรียน ได้รับการแก้ไข
๓-๑) เกิดการร้องเรียน	- การจัดทำคู่มือการปฏิบัติงานของเจ้าหน้าที่ ชี้แจง ประชาสัมพันธ์ - การเปิดช่องทางทางการร้องเรียน การจัดการข้อร้องเรียน		



ประเด็นยุทธศาสตร์ที่ ๕ สนับสนุนและส่งเสริมการวิจัยเพื่อพัฒนาการบริหารจัดการทรัพยากรป่าไม้

การประเมินผลกระทบทางลบต่อสังคม

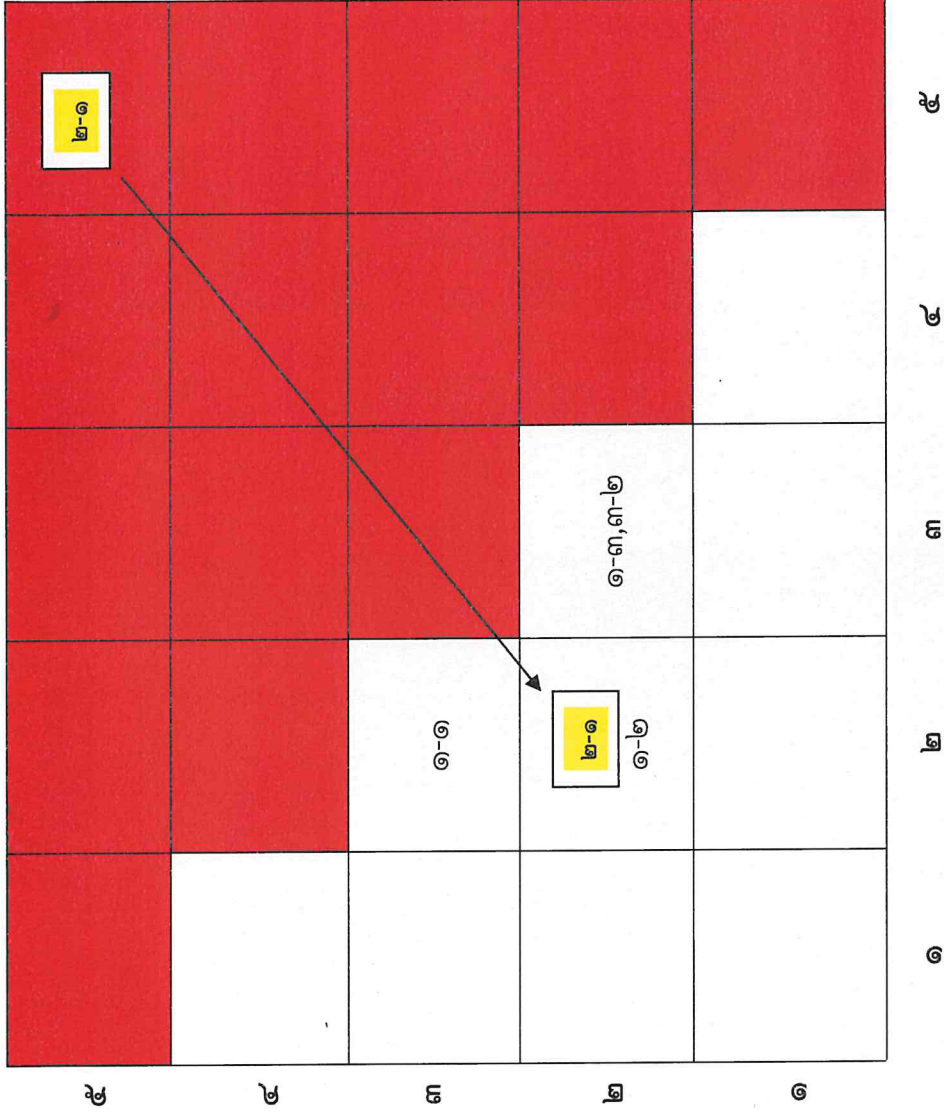
หน่วยงาน สำนักวิจัยและพัฒนาการป่าไม้

โครงการ กิจกรรมตรวจสอบรับรองคุณภาพผลิตภัณฑ์ป่าไม้ และตรวจพิสูจน์ไม้

ผู้มีส่วนได้เสีย	ลักษณะผลกระทบ / ความกังวล	ความรุนแรง	โอกาสเกิด	ระดับผลกระทบ
๑) ผู้รับบริการ	๑-๑) ผู้รับบริการไม่เข้าใจขั้นตอนการยื่นแบบคำขอทางออนไลน์	๒	๓	๖
	๑-๒) ความสะดวกในการเข้ารับบริการ	๒	๒	๔
	๑-๓) ความล่าช้าของการออกหนังสือรับรอง	๓	๒	๖
๒) ผู้ให้บริการ	๒-๑) ประสิทธิภาพในการปฏิบัติงานของผู้เชี่ยวชาญ	๕	๕	๒๕
	๒-๒) ต้องใช้ระยะเวลาการตรวจงานหนังสือรับรอง	๓	๒	๖



แผนภูมิผลกระทบทางลบ



โอกาสเกิด

ความรุนแรง



แผนการจัดการผลกระทบทางลบต่อสังคม

หน่วยงาน สำนักวิจัยและพัฒนาการป่าไม้

โครงการ กิจกรรมตรวจสอบรับรองคุณภาพผลิตภัณฑ์ป่าไม้ และตรวจพิสูจน์ไม้

ประเด็นผลกระทบทางลบ	แนวทางแก้ไข / ป้องกัน	ระยะเวลาดำเนินการ	ตัวชี้วัดความสำเร็จ
๒-๑) ประสิทธิภาพในการปฏิบัติงานของผู้เชี่ยวชาญ	เพิ่มจำนวนผู้เชี่ยวชาญตรวจพิสูจน์เนื้อไม้	๑๒ เดือน	อย่างน้อย ๓ คน



การประเมินผลกระทบทางลบต่อสังคม

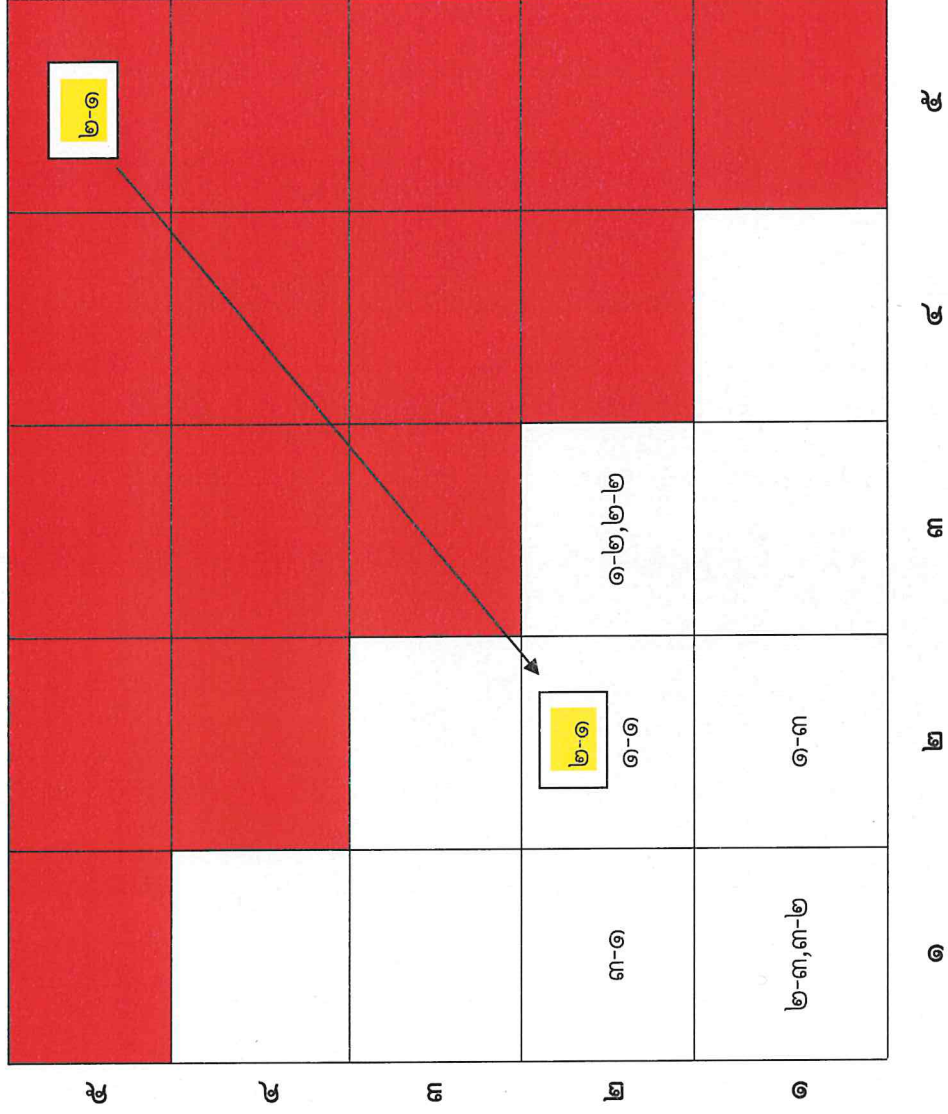
หน่วยงาน สำนักวิจัยและพัฒนาการป่าไม้

โครงการ กิจกรรมจัดทำฐานข้อมูลความหลากหลายทางชีวภาพ

ผู้มีส่วนได้เสีย	ลักษณะผลกระทบ / ความกังวล	ความรุนแรง	โอกาสเกิด	ระดับผลกระทบ
๑) ชุมชน	๑-๑) รายได้จากการปฏิบัติงานต่ำกว่ารายได้ประจำ	๒	๒	๔
	๑-๒) การแย่งชิงในการใช้ทรัพยากรในพื้นที่ของชุมชน	๓	๒	๖
	๑-๓) โอกาสในการนำข้อมูลไปใช้ประโยชน์	๒	๑	๒
๒) เจ้าหน้าที่ปฏิบัติงาน	๒-๑) ประสิทธิภาพในการปฏิบัติงานของผู้เชี่ยวชาญ	๕	๕	๒๕
	๒-๒) ความปลอดภัยของผู้ปฏิบัติงาน	๓	๒	๖
	๒-๓) ข้อมูลที่ได้รับอาจมีความคลาดเคลื่อน	๑	๑	๑
๓) พื้นที่เป้าหมายและพื้นที่ข้างเคียง	๓-๑) การสูญเสียความหลากหลายทางชีวภาพของพื้นที่เป้าหมาย	๑	๒	๒
	๓-๒) เกิดการสูญเสียสิ่งก่อสร้าง และทรัพย์สินในพื้นที่	๑	๑	๑



แผนภูมิผลกระทบทางลบ



โอกาสเกิด

ความรุนแรง



แผนการจัดการผลกระทบทางลบต่อสังคม

หน่วยงาน สำนักวิจัยและพัฒนาการป่าไม้

โครงการ กิจกรรมจัดทำฐานข้อมูลความหลากหลายทางชีวภาพ

ประเด็นผลกระทบทางลบ	แนวทางแก้ไข / ป้องกัน	ระยะเวลาดำเนินการ	ตัวชี้วัดความสำเร็จ
ประเด็นสิทธิในการปฏิบัติงานของผู้เชี่ยวชาญ	เพิ่มจำนวนผู้เชี่ยวชาญปฏิบัติงานทางชีวภาพ	๑๒ เดือน	อย่างน้อย ๓ คน



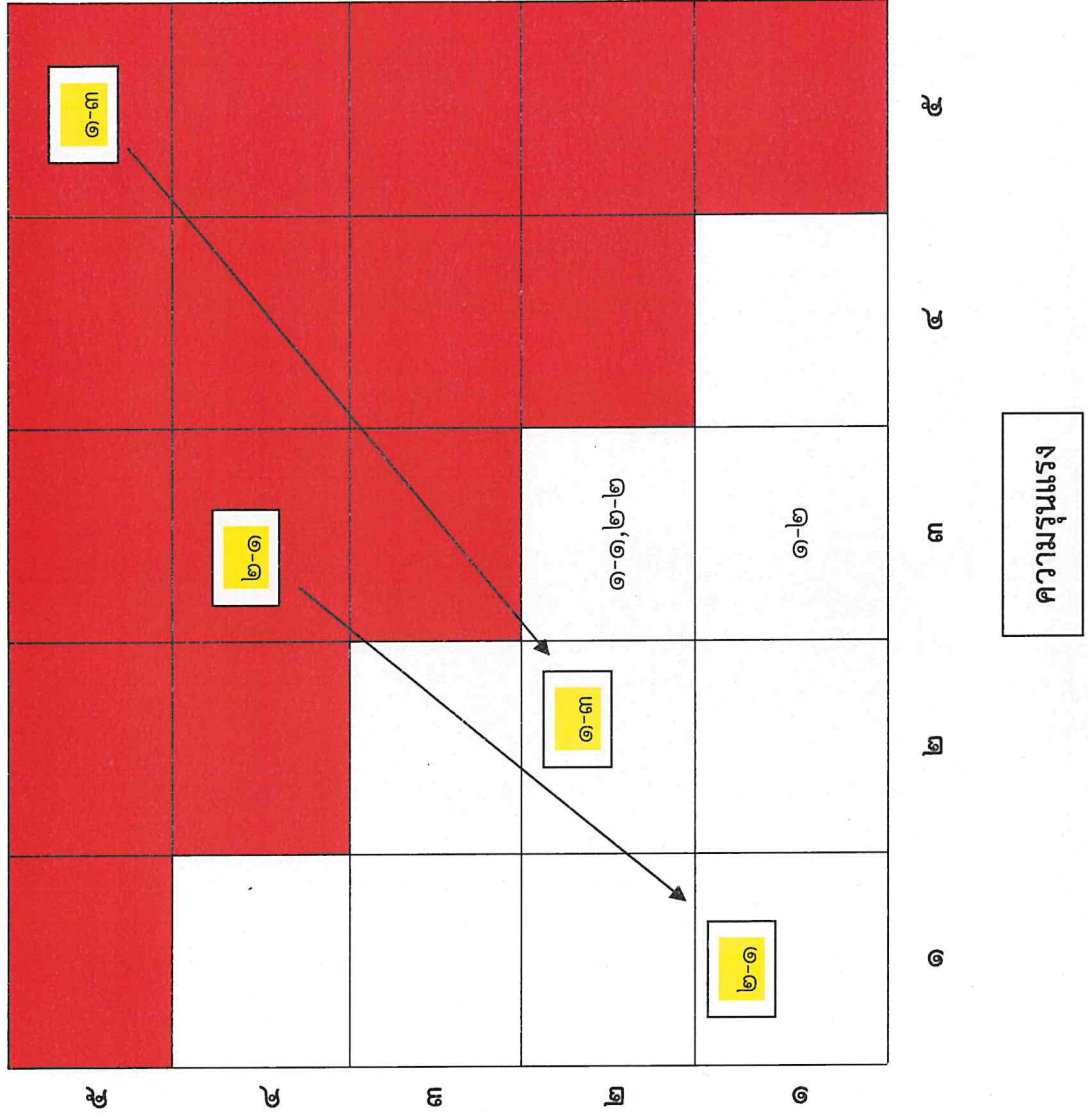
การประเมินผลกระทบทางลบต่อสังคม

หน่วยงาน สำนักวิจัยและพัฒนาการป่าไม้
โครงการ กิจกรรมบริหารจัดการงานวิจัย

ผู้มีส่วนได้เสีย	ลักษณะผลกระทบ / ความกังวล	ความรุนแรง	โอกาสเกิด	ระดับผลกระทบ
๑) ผู้บริหาร	๑-๑) การปฏิบัติงานไม่เป็นไปตามแผนงานที่กำหนด	๓	๒	๖
	๑-๒) องค์กรความรู้ที่ได้จากงานวิจัยไม่เข้าถึงทุกภาคส่วน	๓	๑	๓
	๑-๓) ขาดบุคลากรปฏิบัติงานและรับการถ่ายทอดองค์ความรู้งานวิจัยเฉพาะด้านจากนักวิจัยอาวุโสอย่างต่อเนื่อง	๕	๕	๒๕
๒) ผู้ปฏิบัติงาน และนักวิจัย	๒-๑) ระเบียบการจัดซื้อจัดจ้างไม่เอื้ออำนวยความสะดวกการปฏิบัติงาน	๓	๔	๑๒
	๒-๒) การปฏิบัติงานไม่เป็นไปตามแผนที่กำหนดเนื่องจากได้รับการอนุมัติแผนล่าช้า	๓	๒	๖



แผนภูมิผลกระทบทางลบ





แผนการจัดการผลกระทบทางลบต่อสังคม

หน่วยงาน สำนักวิจัยและพัฒนาการป่าไม้
โครงการ กิจกรรมบริหารจัดการงานวิจัย

ประเด็นผลกระทบทางลบ	แนวทางแก้ไข / ป้องกัน	ระยะเวลาดำเนินการ	ตัวชี้วัดความสำเร็จ
๑-๓ ขาดบุคลากรปฏิบัติงานและรับ การถ่ายทอดองค์ความรู้งานวิจัยเฉพาะ ด้านจากนักวิจัยอาวุโสอย่างต่อเนื่อง	เพิ่มบุคลากรปฏิบัติงานและรับถ่ายทอดองค์ความรู้ งานวิจัยเฉพาะด้านจากนักวิจัยอาวุโส จัดทำคู่มือประกอบการปฏิบัติงานวิจัยเฉพาะด้าน	๑๒ เดือน ๑๒ เดือน	อย่างน้อย ๑๐ คน อย่างน้อย ๑ เรื่อง
๒-๑ ระเบียบการจัดซื้อจัดจ้างไม่ เอื้ออำนวยต่อการปฏิบัติงาน	สนับสนุนให้ผู้ปฏิบัติงานเข้ารับการอบรมเพื่อเพิ่มขีด ความสามารถ และพัฒนางานด้านการจัดซื้อจัดจ้าง	๖ เดือน	อย่างน้อย ๑ ครั้ง



การประเมินผลกระทบทางลบต่อสังคม

หน่วยงาน สำนักวิจัยและพัฒนาการป่าไม้
โครงการ กิจกรรมพัฒนาและถ่ายทอดองค์ความรู้

ผู้มีส่วนได้เสีย	ลักษณะผลกระทบ / ความกังวล	ความรุนแรง	โอกาสเกิด	ระดับผลกระทบ
๑) ผู้รับบริการ	๑-๑) ไม่สามารถนำองค์ความรู้ที่ได้รับบริการถ่ายทอดไปใช้ประโยชน์เชิงพาณิชย์ได้	๓	๒	๖
	๑-๒) กลุ่มเป้าหมายเสียโอกาสเข้าร่วมรับถ่ายทอดองค์ความรู้	๑	๒	๒
	๑-๓) ความเหมาะสมของช่วงเวลาในการถ่ายทอด	๒	๓	๖
	๑-๔) ความสะดวกในการเข้ารับบริการ	๒	๒	๔
๒) ผู้ให้บริการ	๒-๑) ประสิทธิภาพในการปฏิบัติงานของผู้ให้บริการ	๕	๕	๒๕
	๒-๒) ผู้ให้บริการไม่ตรงกับกลุ่มเป้าหมายที่กำหนด	๓	๒	๖
	๒-๓) ได้รับความล่าช้าในขั้นตอนการเตรียมการถ่ายทอดองค์ความรู้	๒	๓	๖



แผนการจัดการผลกระทบทางลบต่อสังคม

หน่วยงาน สำนักวิจัยและพัฒนาการป่าไม้
โครงการ กิจกรรมพัฒนาและถ่ายทอดองค์ความรู้

ประเด็นผลกระทบทางลบ	แนวทางแก้ไข / ป้องกัน	ระยะเวลาดำเนินการ	ตัวชี้วัดความสำเร็จ
๒-๑) ประสิทธิภาพในการปฏิบัติงานของผู้ให้บริการ	เพิ่มบุคลากรในการปฏิบัติงานและถ่ายทอดองค์ความรู้	๑๒ เดือน	อย่างน้อย ๓ คน



การประเมินผลกระทบทางลบต่อสังคม

หน่วยงาน สำนักวิจัยและพัฒนาการป่าไม้

โครงการ โครงการวิจัยและพัฒนาการใช้ประโยชน์ไม้

(กิจกรรมวิจัยพื้นฐาน กิจกรรมวิจัยประยุกต์ และกิจกรรมการจัดการความรู้การวิจัย เพื่อนำไปสู่การพัฒนาชุมชนและสังคม)

ผู้มีส่วนได้เสีย	ลักษณะผลกระทบ / ความกังวล	ความรุนแรง	โอกาสเกิด	ระดับผลกระทบ
๑) นักวิจัย	๑-๑) ความกังวลในการได้รับความเห็นชอบทั้งหมดจากหน่วยงานภายในและภายนอกกรมป่าไม้ให้ทำการวิจัย ๑-๒) อันตรายร้ายแรงที่อาจเกิดขึ้นในระหว่างการทำงาน ๑-๓) ผลงานวิจัยไม่เป็นไปตามสมมุติฐานที่ตั้งไว้ ๑-๔) ประสิทธิภาพในการปฏิบัติงานของนักวิจัย	๒ ๓ ๑ ๕	๓ ๒ ๒ ๕	๖ ๖ ๒ ๒๕
๒) ผู้บริหาร	๒-๑) มีความกังวลใจในการให้ข้อมูลและสนับสนุนงานวิจัยของกรมป่าไม้ จะส่งผลเสียต่อการประกอบอาชีพของผู้ประกอบการด้านอุตสาหกรรมไม้ เกษตรกรและประชาชน ๒-๒) มีความไม่เข้าใจในการปฏิบัติงานของเจ้าหน้าที่ ๒-๓) ไม่เชื่อมั่นในความรู้ ความสามารถของนักวิจัยรุ่นใหม่ จึงไม่ให้ความร่วมมือในการให้ข้อมูลและการมีส่วนร่วมในการวิจัย	๒ ๒ ๒	๓ ๓ ๓	๖ ๖ ๖
๓) ผู้ประกอบการ เกษตรกรและประชาชน	๓-๑) มีความกังวลใจใตการให้ข้อมูลและสนับสนุนงานวิจัยของกรมป่าไม้ จะส่งผลเสียต่อการประกอบอาชีพ ๓-๒) มีความไม่เข้าใจในการปฏิบัติงานของเจ้าหน้าที่	๒ ๒	๓ ๓	๖ ๖
๔) ผู้บริการทางวิชาการ	๔-๑) ความเชื่อมั่นในความต้องการของผลงานวิจัยว่าสามารถนำไปใช้ประโยชน์ได้จริง ๔-๒) มาตรฐานการให้บริการทางวิชาการ ๔-๓) ความไม่เชื่อมั่นในความรู้ ความสามารถของนักวิจัยรุ่นใหม่ จึงไม่ให้ความร่วมมือในการให้ข้อมูลและการมีส่วนร่วมในการวิจัย	๓ ๔ ๒	๒ ๑ ๓	๖ ๔ ๖



แผนภูมิผลกระทบทางลบ

๕						๑-๔
๔						
๓		๑-๑,๒-๑,๒-๒ ๒-๓,๓-๑,๓-๒ ๔-๓				
๒	๑-๓	๑-๔	๑-๒,๔-๑			
๑				๔-๒		
	๑	๒	๓	๔	๕	

โอกาสเกิด

ความรุนแรง



แผนการจัดการผลการสหทางลบต่อสังคม

หน่วยงาน สำนักวิจัยและพัฒนาการป่าไม้

โครงการ กิจกรรมวิจัยและพัฒนาการใช้ประโยชน์ไม้

(กิจกรรมวิจัยพื้นฐาน กิจกรรมวิจัยประยุกต์ และกิจกรรมการจัดการความรู้การวิจัย เพื่อนำไปสู่การพัฒนาชุมชนและสังคม)

ประเด็นผลกระทบทางลบ	แนวทางแก้ไข / ป้องกัน	ระยะเวลาดำเนินการ	ตัวชี้วัดความสำเร็จ
๑-๔) ประสิทธิภาพในการปฏิบัติงานของนักวิจัย	เพิ่มจำนวนนักวิจัยเพื่อมาปฏิบัติงานและรับการถ่ายทอดองค์ความรู้	๑๒ เดือน	อย่างน้อย ๑๐ คน



ประเด็นยุทธศาสตร์ที่ ๖ บูรณาการและส่งเสริมการมีส่วนร่วมทุกภาคส่วน

การประเมินผลกระทบทางลบต่อสังคม

หน่วยงาน สำนักบริหารกลาง

โครงการ กิจกรรมอำนวยความสะดวกประชาชนสัมพันธ์/กิจกรรมประชาสัมพันธ์ป้องกันและปราบปรามการทุจริตทำลายทรัพยากรป่าไม้

ผู้มีส่วนได้เสีย	ลักษณะผลกระทบ / ความกังวล	ความรุนแรง	โอกาสเกิด	ระดับผลกระทบ
๑. ประชาชน	๑-๑) การเข้าใจผิดของประชาชนที่เกิดขึ้นจากการนำเสนอข่าวของสื่อมวลชน	๕	๑	๕
๒. สื่อสารมวลชน	๒-๑) การนำเสนอข้อมูลที่ผิดพลาดของสื่อมวลชน	๔	๑	๔
	๒-๒) การนำเสนอข่าวในมุมมองสื่อมวลชน	๔	๑	๔



แผนภูมิผลกระทบทงลบ

๕					
๔					
๓					
๒					
๑				๒.๑,๒,๒	๑.๑

โอกาสเกิด

ความรุนแรง



แผนการจัดการผลกระทบทางลบต่อสังคม

หน่วยงาน สำนักบริหารกลาง

โครงการ กิจกรรมอำนวยความสะดวกประชาชนสัมพันธ์/กิจกรรมประชาสัมพันธ์และปราบปรามการทุจริตทำลายทรัพยากรป่าไม้

ประเด็นผลกระทบทางลบ	แนวทางแก้ไข / ป้องกัน	ระยะเวลาดำเนินการ	ตัวชี้วัดความสำเร็จ
๑. ความเข้าใจผิดของประชาชนที่ เกิดขึ้นจากการนำเสนอข่าวของ สื่อมวลชน	๑. สร้างความสัมพันธ์ที่ดีกับสื่อมวลชนอย่างต่อเนื่อง ๒. ให้ข้อมูลข่าวสารที่ถูกต้องชัดเจนกับสื่อมวลชนอย่างต่อเนื่อง	ต.ค. ๖๐ - ก.ย. ๖๑	จำนวนข่าวที่มีความ ผิดพลาดหรือก่อให้เกิด ความเข้าใจผิดแก่ประชาชน มีจำนวนน้อยลง



การประเมินผลกระทบทางลบต่อสังคม

หน่วยงาน สำนักส่งเสริมการปลูกป่า
โครงการ เครือข่ายหมู่บ้านฟื้นฟู

ผู้มีส่วนได้เสีย	ลักษณะผลกระทบ / ความกังวล	ความรุนแรง	โอกาสเกิด	ระดับผลกระทบ
๑. ราษฎรในพื้นที่	๑-๑) การกระจายการมีส่วนร่วมไม่ถึง	๓	๔	๑๒
	๑-๒) ขาดความเข้าใจแนวทาง/ขั้นตอน ในกิจกรรมที่ดำเนินการ	๒	๕	๑๐



แผนภูมิผลกระทบทางลบ

๕					
๔					
๓			๑-๑		
๒				๓-๒	
๑					
	๑	๒	๓	๔	๕

โอกาสเกิด

ความรุนแรง



แผนการจัดการผลกระทบทงทงลตบต่อสังคม

หน่วยงาน สำนักส่งเสริมการปลูกป่า
โครงการเครือข่ายหมู่บ้านฟื้นฟู

ประเด็นผลกระทบทงลตบ	แนวทางแก้ไข / ป้องกัน	ระยะเวลาดำเนินการ	ตัวชี้วัดความสำเร็จ	เป้าหมาย
๑. การกระจายการมีส่วนร่วมของราษฎรในชุมชนไม่ถึง	ประสานผู้นำชุมชนจัดทำประชาคมหมู่บ้าน และประชาสัมพันธ์ สร้างความเข้าใจแก่ราษฎรในพื้นที่ที่เข้าร่วมโครงการ	ต.ค. -ก.ย.	จำนวนครัวเรือนที่ได้รับบริการประชาคม	ไม่น้อยกว่าร้อยละ ๘๐
๒. ขาดความเข้าใจแนวทาง/ขั้นตอนในกิจกรรมที่ดำเนินการ	เจ้าหน้าที่ผู้รับผิดชอบชี้แจงระเบียบ/ขั้นตอน ให้ราษฎรที่เข้าร่วมโครงการได้รับรู้และเข้าใจวัตถุประสงค์ของโครงการ	ต.ค. -ก.ย.	จำนวนครั้งในการจัดประชุม	ไม่น้อยกว่า ๑ ครั้ง



การประเมินผลกระทบทางลบต่อสังคม

หน่วยงาน สำนักส่งเสริมการปลูกป่า

โครงการ โครงการความร่วมมือในการฟื้นฟูป่า

ผู้มีส่วนได้เสีย	ลักษณะผลกระทบ / ความกังวล	ความรุนแรง	โอกาสเกิด	ระดับผลกระทบ
๑. ราษฎรโดยรอบพื้นที่	เกิดความขัดแย้งกับราษฎรที่อาศัยอยู่โดยรอบพื้นที่	๓	๔	๑๒



แผนภูมิผลกระทบทางลบ

๕	๕	๕	๕	๕	๕
๔	๔	๔	๔	๔	๔
๓	๓	๓	๓	๓	๓
๒	๒	๒	๒	๒	๒
๑	๑	๑	๑	๑	๑

โอกาสเกิด

ความรุนแรง



แผนการจัดการผลกระทบทางลบต่อสังคม

หน่วยงาน สำนักส่งเสริมการปลูกป่า

โครงการ กิจกรรมโครงการสร้างความร่วมมือในการฟื้นฟูป่า

ประเด็นผลกระทบทางลบ	แนวทางแก้ไข / ป้องกัน	ระยะเวลาดำเนินการ	ตัวชี้วัดความสำเร็จ	เป้าหมาย
เกิดความขัดแย้งกับราษฎรที่อาศัยอยู่โดยรอบพื้นที่	๑. มีการทำประชาคมกับชาวบ้านในพื้นที่ก่อนปลูก/ บำรุงป่า	ต.ค. - ก.ย.	ร้อยละของแปลงปลูก/ บำรุงป่าที่ได้รับ การประชาคมจากชุมชนเพื่อการฟื้นฟูป่า	๑๐๐ %
	๒. เพิ่ม ช่องทางการรับรู้ และสร้างความเข้าใจ สื่อสาร ประชาสัมพันธ์ ให้ราษฎรในพื้นที่ใน วัตถุประสงค์ของโครงการ เช่น เสียตามสาย ป้ายไวลิต หนึ่งสื่อถึงผู้นำชุมชน ฯลฯ	ต.ค. - ก.ย.	จำนวนช่องทางที่เพิ่มขึ้น ในการสร้างความรับรู้ ความเข้าใจของชุมชนใน พื้นที่	ไม่น้อยกว่า ๑ ช่องทาง



ประเด็นยุทธศาสตร์ที่ ๗ การพัฒนาระบบบริหารและจัดการองค์กร

การประเมินผลกระทบทางลบต่อสังคม

หน่วยงาน สำนักกฎหมาย

โครงการ กิจกรรมบริหารจัดการงานนิติการ

ผู้มีส่วนได้เสีย	ลักษณะผลกระทบ / ความกังวล	ความรุนแรง	โอกาสเกิด	ระดับผลกระทบ
๑) ประเทศ	๑-๑) ไม่สามารถยึดทรัพย์สินของลูกหนี้ตามคำพิพากษามาชำระแก่กรมป่าไม้ได้ครบจำนวน	๔	๓	๑๒
	๑-๒) สูญเสีย ค่าใช้จ่ายในการดำเนินการสืบทรัพย์ และบังคับชำระหนี้จากลูกหนี้	๓	๒	๖
๒) ญาติ/บุคคลใกล้ชิดของลูกหนี้	๒-๑) มีความเดือดร้อนจากการช่วยเหลือแก้ไขปัญหา ด้านการเงิน ด้านถิ่นที่อยู่ (กรณีญาติบ้าน)	๒	๒	๔
	๒-๒) มีความวิตกกังวล กระทบต่อสภาพจิตใจ	๒	๒	๔
๓) เจ้าหน้าที่ผู้ปฏิบัติงาน	๓-๑) ต้องเผชิญหน้ากับลูกหนี้ หรือบุคคลใกล้เคียง เสี่ยงต่อการทะเลาะวิวาท	๒	๑	๒
	๓-๒) สภาพของสถานที่ที่จะเข้าไปดำเนินการเป็นอุปสรรคต่อดำเนินการสืบทรัพย์ เช่น ทางเข้าลำบาก โคนสุนัขของลูกหนี้ไล่กัด	๑	๑	๑



แผนภูมิผลกระทบทางลบ

๕						
๔		๑-๑				
๓		๑-๒				
๒	๓-๑	๒-๑,๒-๒				
๑	๓-๒					
	๑	๒	๓	๔	๕	

โอกาสเกิด

ผลกระทบ



แผนการจัดการผลกระทบทงลบต่อสังคม

หน่วยงาน สำนักกฎหมาย

โครงการ กิจกรรมบริหารจัดการงานนิติการ

ประเด็นผลกระทบทงลบ	แนวทางแก้ไข / ป้องกัน	ระยะเวลา ดำเนินการ	ตัวชี้วัดความสำเร็จ
๑.๑ กรมป่าไม้ไม่สามารถยึดทรัพย์สินของลูกหนี้ตามคำพิพากษาได้ครบจำนวน ๑.๒ กรมป่าไม้สูญเสีย ค่าใช้จ่ายในการดำเนินการสืบทรัพย์สิน และบังคับชำระหนี้จากลูกหนี้	๑. จัดฝึกอบรม ชักซ้อมความเข้าใจให้กับเจ้าหน้าที่ในการสืบทรัพย์สินของลูกหนี้ ๒. จัดทำคู่มือและแนวทางในการบังคับคดี ๓. กำหนดแบบรายงานในการติดตาม โดยให้สำนักจัดการทรัพยากรป่าไม้ ฯ รายงานทุกๆ ๓ เดือน ๔. โกล่เกลี่ยข้อพิพาทในชั้นการพิจารณาคดีของศาล เพื่อลดปริมาณคดีที่เข้าสู่กระบวนการก่อนบังคับคดี ๕. จัดโครงสร้างสำนักงานให้มีตำแหน่งนิติกร เพื่อปฏิบัติงานด้านกฎหมาย	พ.ย. - ม.ค. ก.พ. - ก.ค. เม.ย. - มิ.ย. ทั้งปีงบประมาณ	ได้รับการชำระหนี้ ไม่น้อยกว่าร้อยละ ๒๐ ของมูลหนี้ตาม คำพิพากษาทั้งหมด

แบบฟอร์มการติดตามแผนการจัดการผลกระทบทางลบ

ประเด็นยุทธศาสตร์ ที่

หน่วยงานผู้รับผิดชอบ	โครงการ/กิจกรรม	แนวทางการแก้ไข/ป้องกัน	ระยะเวลา	ผลการดำเนินงานในรอบ ๖ เดือน (ขั้นตอน)	ผลการดำเนินงานรอบ ๑๒ เดือน	
					ตัวชี้วัด	ผลการดำเนินงาน

แบบฟอร์มการติดตามแผนการจัดการผลกระทบทางลบ (ตัวอย่าง)

ประเด็นยุทธศาสตร์ ที่ ๑ ป้องกันรักษาพื้นที่ป่าที่เหลือให้คงอยู่และยั่งยืน

สำนักงานผู้รับผิดชอบ		สำนักจัดการที่ดินป่าไม้			
โครงการ/กิจกรรม		กิจกรรมจัดทำหมุดหลักฐานแผนที่โดยระบบดาวเทียม			
ประเด็นผลกระทบทางลบ	แนวทางการแก้ไข/ป้องกัน	ระยะเวลา	ผลการดำเนินงานในรอบ ๖ เดือน (ขั้นตอน)	ผลการดำเนินงานรอบ ๑๒ เดือน	
				ตัวชี้วัด	ผลการดำเนินงาน
ประชาชนที่มีที่อยู่อาศัย/ที่ดินทำกินติดกับเขตป่าสงวนแห่งชาติที่ดำเนินการกว่าแห่งซึ่งหมุดหลักฐานในพื้นที่ทำกินจะทำให้เสียสิทธิการถือครองที่ดิน	ประชุมชี้แจง ทำความเข้าใจ และประชาสัมพันธ์กิจกรรมให้ประชาชนในพื้นที่รับทราบอย่างทั่วถึง ตอบข้อซักถามของประชาชน กรณีขอข้อมูลเพิ่มเติมได้อย่างชัดเจน	ต.ค. ๖๐ - ก.ย. ๖๑	๑. ๒. ๓.	ระดับ..... ร้อยละ	ร้อยละ
เจ้าหน้าที่ปฏิบัติงานผังหมุดฐาน GPS ตามแนวเขตป่าสงวนแห่งชาติ ทั้งนี้ ควรหลีกเลี่ยงการฝังหมุดหลักฐานในพื้นที่ทำกินของประชาชน	เจ้าหน้าที่ปฏิบัติตามแนวทางการปฏิบัติงานผังหมุดฐาน GPS ตามแนวเขตป่าสงวนแห่งชาติ ทั้งนี้ ควรหลีกเลี่ยงการฝังหมุดหลักฐานในพื้นที่ทำกินของประชาชน	ต.ค. ๖๐ - ก.ย. ๖๑	๑. ๒. ๓.	ระดับ..... ร้อยละ	ร้อยละ