



บันทึกข้อความ

ส่วนราชการ สำนักจัดการทรัพยากรป่าไม้ที่ ๕ (สระบุรี) ส่วนอำนวยการ โทร. ๐๓๖-๓๔๗-๔๙๙

ที่ ทส.๑๖๑๘.๑/ว ๒๒๒๖ วันที่ ๒๓ เมษายน ๒๕๖๙

เรื่อง รายงานผลการวิเคราะห์โครงสร้างอายุข้าราชการของกรมป่าไม้ ประจำปีงบประมาณ พ.ศ. ๒๕๖๙

เรียน ผู้อำนวยการส่วนทุกส่วน
ผู้อำนวยการศูนย์ป่าไม้ทุกศูนย์

สำนักจัดการทรัพยากรป่าไม้ที่ ๕ (สระบุรี) ขอส่งสำเนาหนังสือกรมป่าไม้
ที่ ทส.๑๖๐๑.๓/ว ๖๒๑๔ ลงวันที่ ๒๒ เมษายน ๒๕๖๙ เรื่อง รายงานผลการวิเคราะห์โครงสร้างอายุข้าราชการ
ของกรมป่าไม้ ประจำปีงบประมาณ พ.ศ. ๒๕๖๙ มาเพื่อทราบ

(นายวุฒิชัย โสมวิภาต)

ผู้อำนวยการสำนักจัดการทรัพยากรป่าไม้ที่ ๕ (สระบุรี)



บันทึกข้อความ

สจป.ที่ ๕ (สระบุรี)
 เลขที่ ๘๒๘๘
 วันที่ ๒๓ เม.ย ๖๙
 เวลา ๑๔.๕๓

ส่วนราชการ กรมป่าไม้ สำนักบริหารกลาง โทร. ๐ ๒๕๖๑ ๔๒๙๒ ต่อ ๕๑๐๕

ที่ ทส ๑๖๐๑.๓/ว ๒๒๑๔ วันที่ ๒๒ เมษายน ๒๕๖๙

เรื่อง รายงานผลการวิเคราะห์โครงสร้างอายุข้าราชการของกรมป่าไม้ ประจำปีงบประมาณ พ.ศ. ๒๕๖๙

- เรียน รองอธิบดีกรมป่าไม้ทุกท่าน
 ผู้ตรวจราชการกรมป่าไม้ทุกท่าน
 ผู้อำนวยการสำนักทุกสำนัก
 ผู้อำนวยการกองการอนุญาต
 ผู้อำนวยการสำนักจัดการทรัพยากรป่าไม้ที่ ๑ - ๑๓
 ผู้อำนวยการสำนักจัดการทรัพยากรป่าไม้สาขาทุกสาขา
 ผู้อำนวยการศูนย์เทคโนโลยีสารสนเทศและการสื่อสาร
 ผู้อำนวยการกลุ่มนิติการ
 ผู้อำนวยการกลุ่มพัฒนาระบบบริหาร
 ผู้อำนวยการกลุ่มตรวจสอบภายใน
 ผู้อำนวยการกลุ่มงานจริยธรรม

ส่วนอำนวยการ
 เลขที่ ๒๕๕๘
 วันที่ ๒๓ เม.ย. ๒๕๖๙
 เวลา ๑๕.๐๕

สจป.ที่ ๕ (สระบุรี)
 เลขที่ ๒๕๖๙
 วันที่ ๒๓ เม.ย. ๒๕๖๙
 เวลา

กรมป่าไม้ ขอส่งรายงานผลการวิเคราะห์โครงสร้างอายุข้าราชการของกรมป่าไม้ ประจำปีงบประมาณ พ.ศ. ๒๕๖๙ สำหรับใช้เป็นข้อมูลประกอบการวางแผนกำลังคน เพื่อรองรับผลกระทบจากการเกษียณอายุของข้าราชการไว้ล่วงหน้า ทั้งนี้ สามารถดาวน์โหลดรายงานผลการวิเคราะห์โครงสร้างอายุข้าราชการของกรมป่าไม้ ประจำปีงบประมาณ พ.ศ. ๒๕๖๙ ได้ที่หนังสือเวียนส่วนการเจ้าหน้าที่ กรมป่าไม้ <https://www.forest.go.th/person/> หรือ QR Code ท้ายหนังสือฉบับนี้

จึงเรียนมาเพื่อทราบ

- ส่วนอำนวยการ
- ส่วนจัดการที่ดินป่าไม้
- ส่วนจัดการป่าชุมชน
- ส่วนป้องกันรักษาป่าและควบคุมไฟป่า
- ส่วนส่งเสริมการปลูกป่า
- ส่วนโครงการพระราชดำริ
- ส่วนการอนุญาต

(นายนิกร ศิริโรจนานนท์)
 อธิบดีกรมป่าไม้

-คุณฤชอุษา

-นางริณว วอ.สจป. ๕

อธิบดีฯ

(นางสาวอรวรรณ แสงแสน)
 หัวหน้าฝ่ายบริหารทั่วไป



รายงานผลโครงสร้างอายุฯ

รุ่งนุชไต้
 (นางสาวอัจฉริยวดี วิสุทธิยา)
 เจ้าหน้าที่งานธุรการ

"No Gift Policy ทส.โปร่งใสและเป็นธรรม"

- ฝ่ายบริหารงานทั่วไป
- ฝ่ายแผนงานติดตามและประเมินผล 24 เม.ย. 2569
- ฝ่ายพัสดุ
- ฝ่ายการเงินและบัญชี

(Signature)

เรียน ผอ.สจป.ที่ ๕ (สระบุรี)

- กปม. มีหนังสือ ที่ ทส ๑๖๐๑.๓/ว ๖๒๑๔ ลว. ๒๒ เม.ย. ๖๙
แจ้งเรื่อง รายงานผลการวิเคราะห์โครงสร้างอายุข้าราชการ
ของกรมป่าไม้ ประจำปีงบประมาณ พ.ศ. ๒๕๖๙
ซึ่งสรุปได้ว่ากรมป่าไม้กำลังเผชิญภาวะบุคลากรสูงวัย
และการเกษียณจำนวนมากในอนาคตอันใกล้
จึงจำเป็นต้องเร่งวางแผนบริหารกำลังคนทั้งด้านการสรรหา
พัฒนา และปรับระบบการทำงาน เพื่อให้ภารกิจด้านป่าไม้
ดำเนินได้อย่างต่อเนื่องและมีประสิทธิภาพ

- ส่วนอำนวยการ เห็นควรแจ้งเวียน ส่วนทุกส่วน
ศูนย์ป่าไม้ทุกศูนย์ เพื่อโปรดทราบ

- จึงเรียนมาเพื่อโปรดพิจารณา หากเห็นชอบขอได้โปรด
ลงนามหนังสือที่แนบมาพร้อมนี้



(นางสาวศุตา ไตรรัตน์)
นักประชาสัมพันธ์



(นางสาวอรวรรณ แสงแสน)
หัวหน้าฝ่ายบริหารทั่วไป
28 เม.ย. 2569



(นายสุรศักดิ์ สุขสมบูรณ์)
นักวิชาการป่าไม้ชำนาญการพิเศษ
ผู้อำนวยการส่วนอำนวยการ

ลงนามแล้ว



(นายวุฒิชัย ไสมวิภาค)

(กรมกปม และ สจป.สระบุรี)
ผู้อำนวยการสำนักจัดการทรัพยากรป่าไม้ที่ ๕ (สระบุรี)
28 เม.ย. 69



รายงานผลการวิเคราะห์โครงสร้างอายุ
ข้าราชการของกรมป่าไม้

ประจำปีงบประมาณ พ.ศ. 2569

จัดทำโดย
ส่วนการเจ้าหน้าที่ สำนักบริหารกลาง
กรมป่าไม้

คำนำ

ประเทศไทยก้าวสู่สังคมผู้สูงอายุ โดยกำลังแรงงานทยอยเกษียณอายุ และแนวโน้มการเกษียณอายุของข้าราชการกรมป่าไม้ในอีก 5 ปีข้างหน้า (ตั้งแต่ พ.ศ. 2569 - 2573) มีแนวโน้มสูงอย่างต่อเนื่องเป็นจำนวนมาก และมีจำนวนข้าราชการรุ่นใหม่ค่อยลงในทุกปี การเปลี่ยนแปลงโครงสร้างอายุดังกล่าวจึงอาจส่งผลกระทบต่อ การขับเคลื่อนองค์กร ไม่ว่าจะเป็นในเรื่องการวางแผนด้านกำลังคน การสรรหาบุคลากร รวมทั้งการจัดสรรหน้าที่ความรับผิดชอบและภาระงานให้เหมาะสมกับจำนวนบุคลากรที่มีอยู่ในขนาดที่เล็กลงให้สามารถทำงานอย่างเต็มศักยภาพ ดังนั้น จึงมีความจำเป็นอย่างยิ่ง ที่จะต้องศึกษาค้นคว้าองค์ความรู้ต่าง ๆ เพื่อเตรียมการรองรับสถานการณ์ทางด้านกำลังคนที่กำลังจะเกิดขึ้นในอนาคต

กรมป่าไม้จึงจำเป็นต้องมีการวิเคราะห์โครงสร้างอายุข้าราชการและจัดทำรายงานการวิเคราะห์โครงสร้างอายุข้าราชการของกรมป่าไม้ฉบับนี้ขึ้น เพื่อเตรียมความพร้อมด้านกำลังคนสำหรับรองรับปัญหาโครงสร้างอายุข้าราชการที่อาจเกิดขึ้นในอนาคต และมีแนวทางการป้องกัน และแก้ไขปัญหาที่เหมาะสม เพื่อให้เกิดความยืดหยุ่นและวางแผนการใช้กำลังคนได้อย่างมีประสิทธิภาพต่อไป

ฝ่ายอัตรากำลังและระบบงาน
ส่วนการเจ้าหน้าที่
เมษายน 2569

สารบัญ

	หน้า
คำนำ	ก
สารบัญ	ข
สารบัญตาราง	ค
สารบัญแผนภูมิ	ง
บทสรุปผู้บริหาร	1
บทที่ 1 บทนำ	
1.1 ความสำคัญและที่มาของปัญหา	3
1.2 วัตถุประสงค์	3
1.3 ขอบข่ายของการศึกษา	3
1.4 การรวบรวมและการประมวลผลข้อมูล	4
1.5 การวิเคราะห์ข้อมูล	4
1.6 ความรู้ทางวิชาการ หรือแนวคิด หรือหลักทฤษฎีที่ใช้ในการดำเนินการ	4
1.7 วิธีการหรือขั้นตอนการศึกษา	4
1.8 ประโยชน์ที่จะได้รับจากการศึกษา	5
1.9 ข้อมูลพื้นฐานของหน่วยงาน	5
บทที่ 2 โครงสร้างอายุข้าราชการของกรมป่าไม้	
2.1 โครงสร้างอายุข้าราชการของกรมป่าไม้ทั้งหมด	8
2.2 โครงสร้างอายุข้าราชการ จำแนกตามระดับตำแหน่ง	9
2.3 โครงสร้างอายุข้าราชการ จำแนกตาม สำนัก/กอง/กลุ่ม	12
2.4 โครงสร้างอายุข้าราชการ จำแนกตามสายงาน	15
2.5 โครงสร้างอายุข้าราชการที่จะเกษียณอายุราชการในช่วง 5 ปี ข้างหน้า (พ.ศ. 2569-2573)	18
บทที่ 3 สรุปผลการวิเคราะห์ข้อมูล	21
บทที่ 4 ข้อเสนอแนะ	22
บรรณานุกรม	23

สารบัญตาราง

ตารางที่	หน้า
1 แสดงกรอบตำแหน่งข้าราชการ จำแนกตามสายงาน	7
2 แสดงกรอบตำแหน่งข้าราชการ จำแนกตามประเภทและระดับตำแหน่ง	7
3 แสดงจำนวนข้าราชการ จำแนกตามระดับตำแหน่งและช่วงอายุ	10
4 แสดงช่วงอายุที่มีจำนวนข้าราชการมากที่สุด จำแนกตามระดับตำแหน่ง	11
5 แสดงจำนวนข้าราชการ จำแนกตาม สำนัก/กอง/กลุ่ม และช่วงอายุ	13
6 แสดงช่วงอายุที่มีจำนวนข้าราชการมากที่สุด จำแนกตาม สำนัก/กอง/กลุ่ม	14
7 แสดงจำนวนข้าราชการ จำแนกตามสายงาน และช่วงอายุ	16
8 แสดงช่วงอายุที่มีจำนวนข้าราชการมากที่สุด จำแนกตามสายงาน	17
9 แสดงจำนวนข้าราชการจำแนกตามระดับตำแหน่งที่จะเกษียณอายุราชการ ในช่วง 5 ปี ข้างหน้า	18
10 แสดงจำนวนข้าราชการ จำแนกตาม สำนัก/กอง/กลุ่ม ที่จะเกษียณอายุราชการ ในช่วง 5 ปี ข้างหน้า	19
11 แสดงจำนวนข้าราชการ จำแนกตามสายงานที่จะเกษียณอายุราชการ ในช่วง 5 ปี ข้างหน้า	20

สารบัญแผนภูมิ

แผนภูมิที่

หน้า

- | | |
|--|----|
| 1 แสดงโครงสร้างอายุข้าราชการของกรมป่าไม้ทั้งหมด | 8 |
| 2 แสดงอายุเฉลี่ยของข้าราชการกรมป่าไม้ จำแนกตามระดับตำแหน่ง | 9 |
| 3 แสดงอายุเฉลี่ยของข้าราชการกรมป่าไม้ จำแนกตาม สำนัก/กอง/กลุ่ม | 12 |
| 4 แสดงอายุเฉลี่ยของข้าราชการกรมป่าไม้ จำแนกตามสายงาน | 15 |

บทสรุปผู้บริหาร

กรมป่าไม้ มีภารกิจเกี่ยวกับการอนุรักษ์ สงวน คุ้มครอง ฟื้นฟู ดูแลรักษา ส่งเสริม ทำนุ บำรุงป่า และการดำเนินการเกี่ยวกับการป่าไม้ การทำไม้ การเก็บหาของป่า การใช้ประโยชน์ในที่ดินป่าไม้ และการอื่นเกี่ยวกับป่า และอุตสาหกรรมป่าไม้ให้เป็นไปตามระเบียบและกฎหมายที่เกี่ยวข้อง จึงจำเป็นต้องอาศัยอัตรากำลังที่มีองค์ความรู้ ทักษะ และประสบการณ์ในการขับเคลื่อนภารกิจต่าง ๆ เพื่อให้สามารถบรรลุเป้าหมายได้อย่างมีประสิทธิภาพ สำนักบริหารกลาง โดยส่วนการเจ้าหน้าที่ จึงได้จัดทำรายงานผลการวิเคราะห์โครงสร้างอายุข้าราชการของกรมป่าไม้ ประจำปีงบประมาณ พ.ศ. 2569 เพื่อศึกษาวิเคราะห์โครงสร้างอายุข้าราชการกรมป่าไม้ และแนวโน้มอัตรากำลัง ศึกษาวิเคราะห์ผลกระทบที่เกิดขึ้นจากโครงสร้างอายุข้าราชการกรมป่าไม้ ในช่วง 5 ปี ข้างหน้า เพื่อเตรียมความพร้อมในการกำหนดแผนกลยุทธ์การบริหารทรัพยากรบุคคล และเพื่อรองรับการเปลี่ยนแปลงโครงสร้างอายุข้าราชการกรมป่าไม้ พ.ศ. 2570 - 2574 โดยการรวบรวมข้อมูลตั้งแต่วันที่ 27 พฤศจิกายน 2568 ถึงวันที่ 31 มีนาคม 2569 จากโปรแกรมระบบสารสนเทศทรัพยากรบุคคลระดับกรม (DPIS) มาประมวลผลและวิเคราะห์ข้อมูลในภาพรวม และจำแนกตามสายงาน ระดับตำแหน่ง สำนัก/กอง/กลุ่ม สรุปผลการวิเคราะห์ข้อมูล และเสนอแนะแนวทางในการวางแผนกำลังคนในเรื่องต่าง ๆ เพื่อรองรับผลกระทบจากการเกษียณอายุของข้าราชการไว้ล่วงหน้าได้

จากการวิเคราะห์โครงสร้างอายุข้าราชการของกรมป่าไม้ ประจำปี พ.ศ. 2569 พบว่า กรมป่าไม้มีกรอบตำแหน่งข้าราชการ จำนวน 1,865 อัตรา มีสายงาน จำนวน 26 สายงาน แบ่งเป็นสายงานบริหาร 4 อัตรา สายงานอำนวยการ 23 อัตรา สายงานวิชาการ 1,182 อัตรา และสายงานทั่วไป จำนวน 656 อัตรา มีผู้ครองตำแหน่ง จำนวน 1,602 คน (ณ วันที่ 27 พฤศจิกายน 2568) โดยมีรายละเอียด ดังนี้

1. มีอายุเฉลี่ย 43.94 ปี สามารถแบ่งกลุ่มช่วงอายุของข้าราชการเป็น 3 กลุ่ม ดังนี้

1.1 ข้าราชการที่มีอายุน้อยกว่า 35 ปี จำนวน 433 คน คิดเป็นร้อยละ 27.03

1.2 ข้าราชการที่มีอายุ 35-49 ปี จำนวน 569 คน คิดเป็นร้อยละ 35.52

1.3 ข้าราชการที่มีอายุตั้งแต่ 50 ปีขึ้นไป จำนวน 600 คน คิดเป็นร้อยละ 37.45

ทั้งนี้ ช่วงอายุที่มีจำนวนข้าราชการมากที่สุด คือ ข้าราชการที่มีอายุตั้งแต่ 55 ปีขึ้นไป

จำนวน 378 คน คิดเป็นร้อยละ 23.59

2. หน่วยงานระดับ สำนัก/กอง/กลุ่ม ที่ครบเกษียณอายุราชการในช่วง 5 ปี ข้างหน้ามากที่สุด

3 ลำดับ ดังนี้

2.1 สำนักป้องกันรักษาป่าและควบคุมไฟป่า จำนวน 48 คน คิดเป็นร้อยละ 12.94

2.2 สำนักจัดการทรัพยากรป่าไม้ที่ 3 (ลำปาง) จำนวน 34 คน คิดเป็นร้อยละ 9.16

2.3 สำนักวิจัยและพัฒนาการป่าไม้ จำนวน 32 คน คิดเป็นร้อยละ 8.63

3. ประเภทสายงาน ที่ครบเกษียณอายุราชการในช่วง 5 ปี ข้างหน้ามากที่สุด 3 ลำดับ ดังนี้

3.1 เจ้าพนักงานป่าไม้ จำนวน 266 คน คิดเป็นร้อยละ 71.70

3.2 นักวิชาการป่าไม้ จำนวน 61 คน คิดเป็นร้อยละ 16.44

3.3 ผู้อำนวยการเฉพาะด้าน (วิชาการป่าไม้) จำนวน 16 คน คิดเป็นร้อยละ 4.31

จากรายงานผลการวิเคราะห์โครงสร้างอายุข้าราชการของกรมป่าไม้ ประจำปีงบประมาณ พ.ศ. 2569 พบว่า การเกษียณอายุราชการของข้าราชการกรมป่าไม้ในช่วง 5 ปี ข้างหน้า ส่งผลให้กรมป่าไม้ต้องสูญเสียกำลังคน เฉลี่ยปีละ 74 คน และเป็นตำแหน่งในสายงานหลักซึ่งส่งผลต่อการปฏิบัติงานในการกิจหลัก โดยเฉพาะสำนักจัดการทรัพยากรป่าไม้ที่ 1 - 13 ที่มีข้าราชการอายุ 55 ปี ขึ้นไปจำนวนมากที่สุดของจำนวนข้าราชการที่นำมาจัดช่วงอายุ จึงมีข้อเสนอแนะที่ควรดำเนินการ ดังนี้

1. กำหนดแนวทางในการพัฒนา ปรับปรุง ทบทวน วิธีการสรรหาบุคลากรในสายงานที่ขาดแคลน หรือมีแนวโน้มเกษียณอายุสูง โดยเน้นการสรรหาเชิงรุก และบรรจุข้าราชการเข้าใหม่ให้มีช่วงอายุต่ำกว่า 35 ปี เพิ่มมากขึ้น เพื่อให้เกิดความสมดุล เพิ่มสัดส่วนช่วงอายุให้เหมาะสมใกล้เคียง พร้อมทั้งสร้างแรงจูงใจเพื่อรักษาบุคลากรที่มีศักยภาพสูงให้อยู่กับหน่วยงาน

2. วิเคราะห์รูปแบบการจ้างงานให้มีความเหมาะสมกับลักษณะงาน พัฒนาหน่วยงานให้เป็น e-government วางแผนปรับเปลี่ยนการปฏิบัติงาน โดยนำ AI หรือ Technology มาใช้ให้มากขึ้น พร้อมพัฒนา up-skill และ re-skill ข้าราชการ

3. พิจารณาทบทวนและปรับปรุงแผนกลยุทธ์การบริหารทรัพยากรของกรมป่าไม้ พ.ศ. 2570 - 2574 ให้รองรับโครงสร้างอายุข้าราชการที่เปลี่ยนแปลงไป

บทที่ 1

บทนำ

1.1 ความสำคัญและที่มาของปัญหา

กรมป่าไม้มีภารกิจเกี่ยวกับการอนุรักษ์ สงวน คุ้มครอง ปันฟู ดูแลรักษา ส่งเสริม ทำนุ บำรุงป่า และการดำเนินการเกี่ยวกับการป่าไม้ การทำไม้ การเก็บหาของป่า การใช้ประโยชน์ในที่ดินป่าไม้ และการอื่นเกี่ยวกับป่า และอุตสาหกรรมป่าไม้ให้เป็นไปตามระเบียบและกฎหมายที่เกี่ยวข้อง โดยมีอำนาจหน้าที่ ดังนี้

1) ควบคุม กำกับ ดูแล ป้องกันการบุกรุกการทำลายป่า และการกระทำผิดในพื้นที่รับผิดชอบตามกฎหมายว่าด้วยป่าไม้ กฎหมายว่าด้วยป่าสงวนแห่งชาติ กฎหมายว่าด้วยสวนป่า กฎหมายว่าด้วยเลื่อยโซยนต์ กฎหมายว่าด้วยป่าชุมชน และกฎหมายอื่นที่เกี่ยวข้อง

2) ศึกษา วิจัย วางแผน และประสานงานเกี่ยวกับการปลูกป่าเพื่อการฟื้นฟูสภาพป่า และระบบนิเวศ

3) ส่งเสริมการปลูกป่า การจัดการป่าชุมชน และการปลูกสร้างสวนป่าเชิงเศรษฐกิจ ในลักษณะสวนป่าภาคเอกชน และสวนป่าในรูปแบบอื่นที่เกี่ยวข้อง ตลอดจนศึกษา วิเคราะห์ และประเมินสถานการณ์ป่าเศรษฐกิจของตลาดในประเทศและต่างประเทศ

4) อนุรักษ์ คุ้มครอง ดูแลรักษา และจัดการให้มีการใช้ประโยชน์ที่ดินป่าไม้ และการอนุญาตที่เกี่ยวกับการใช้ประโยชน์จากไม้ อุตสาหกรรมไม้ ที่ดินป่าไม้ และผลิตผลป่าไม้

5) ศึกษา ค้นคว้า วิจัย และพัฒนาที่เกี่ยวข้องกับป่าไม้และผลิตผลป่าไม้ และที่เกี่ยวข้องกับไม้และผลิตภัณฑ์ไม้

6) ปฏิบัติการอื่นใดตามที่กฎหมายกำหนดให้เป็นอำนาจหน้าที่ของกรม หรือตามที่กระทรวงหรือคณะรัฐมนตรีมอบหมาย

ทั้งนี้ ในการปฏิบัติการกิจของกรมป่าไม้มีความจำเป็นอย่างยิ่งที่จะต้องอาศัยอัตรากำลังที่มีองค์ความรู้ ทักษะ และประสบการณ์ในการขับเคลื่อนภารกิจต่าง ๆ เพื่อให้สามารถบรรลุเป้าหมายอย่างมีประสิทธิภาพ จึงจำเป็นต้องมีการวิเคราะห์โครงสร้างอายุข้าราชการของกรมป่าไม้ในช่วง 5 ปี ข้างหน้า เพื่อเตรียมความพร้อมด้านกำลังคนสำหรับรองรับการเปลี่ยนแปลงที่อาจเกิดขึ้นในอนาคต และมีแนวทางการป้องกันและแก้ไขปัญหาที่เหมาะสม เพื่อให้เกิดความยืดหยุ่น และวางแผนการใช้กำลังคนได้อย่างมีประสิทธิภาพต่อไป

1.2 วัตถุประสงค์

1) เพื่อศึกษาวิเคราะห์โครงสร้างอายุข้าราชการกรมป่าไม้ และแนวโน้มอัตรากำลังของกรมป่าไม้ในช่วง 5 ปี ข้างหน้า

2) เพื่อศึกษาวิเคราะห์ผลกระทบที่เกิดขึ้นจากโครงสร้างอายุข้าราชการกรมป่าไม้ในช่วง 5 ปี ข้างหน้า

3) เพื่อเตรียมความพร้อมในการกำหนดแผนกลยุทธ์การบริหารทรัพยากรบุคคลของกรมป่าไม้ เพื่อรองรับการเปลี่ยนแปลงโครงสร้างอายุข้าราชการกรมป่าไม้ พ.ศ. 2570 - 2574

1.3 ขอบข่ายของการศึกษา

รายงานนี้เป็นการศึกษาวิเคราะห์เฉพาะข้อมูลของข้าราชการกรมป่าไม้ และเป็นการศึกษาข้อมูล ณ ต้นปีงบประมาณ พ.ศ. 2569

1.4 การรวบรวมและการประมวลผลข้อมูล

เป็นการรวบรวมข้อมูลและประมวลผลข้อมูลจากโปรแกรมระบบสารสนเทศทรัพยากรบุคคลระดับกรม (DPIS) ของกรมป่าไม้

1.5 การวิเคราะห์ข้อมูล

การวิเคราะห์ข้อมูลโครงสร้างอายุข้าราชการของกรมป่าไม้ จะวิเคราะห์ในภาพรวม และนำข้อมูลมาวิเคราะห์ โดยจำแนกตาม ระดับตำแหน่ง สำนัก/กอง/กลุ่ม และตามสายงาน หลังจากนั้นจะสรุปผลการวิเคราะห์ข้อมูล และเสนอแนะแนวทางในการป้องกันหรือการแก้ไขปัญหา อันเนื่องจากโครงสร้างอายุข้าราชการของกรมป่าไม้เปลี่ยนแปลงไปในแนวทางใด โดยการวิเคราะห์ข้อมูลและข้อเสนอแนะศึกษาจากเอกสารทางวิชาการที่มีผู้จัดทำไว้แล้วเป็นหลัก

1.6 ความรู้ทางวิชาการ หรือแนวคิด หรือหลักทฤษฎีที่ใช้ในการดำเนินการ

สำนักบริหารกลาง โดยส่วนการเจ้าหน้าที่ ฝ่ายอัตรากำลังและระบบงาน ได้ศึกษาหาความรู้ทางวิชาการ หรือแนวคิด หรือหลักทฤษฎีการพัฒนากุศลกรมาประกอบการศึกษา ดังนี้

โดยนำแนวทางการพัฒนากุศลกรภาครัฐ พ.ศ. 2566 - 2570 ตามมติคณะรัฐมนตรี เมื่อวันที่ 12 มีนาคม 2567 ใช้เป็นกรอบแนวทาง ดังนี้

1) หน่วยงานของรัฐใช้เป็นแนวปฏิบัติ ในการพัฒนาองค์กร เพื่อสนับสนุน การเรียนรู้และพัฒนาของบุคลากร การส่งเสริมการดำเนินการในการบริหาร และพัฒนากุศลกรอย่างเชื่อมโยง และการยกระดับกลไกการดำเนินการ เพื่อปรับปรุงและพัฒนากุศลกรบริหาร และพัฒนาทรัพยากรบุคคลได้ อย่างเป็นระบบ

2) บุคลากรภาครัฐใช้เป็นแนวปฏิบัติ ในการวางแผนการพัฒนาตนเอง และพัฒนางาน โดยมุ่งเน้นให้มีการเรียนรู้ และพัฒนาการประเมิน และปรับปรุงการพัฒนาตนเองอย่างต่อเนื่อง

อานนท์ ศักดิ์วีระวิชัย กล่าวว่า ระบบราชการเป็นรูป V-Shape พีระมิดหัวคว่ำ โดยที่ข้าราชการส่วนมากในระบอบราชการมีอายุใกล้เกษียณ และมีปริมาณข้าราชการบำนาญจำนวนมาก การที่ระบบราชการไทยเป็นสิ่งคนผู้สูงอายุจะส่งผลกระทบต่อผลเสีย ดังนี้

1) เกิดภาระต้องจ่ายบำนาญจำนวนมาก ประชากรจะมีแนวโน้มอายุยืนมากขึ้น อันเป็นผลมาจากความก้าวหน้าทางการแพทย์ รัฐบาลต้องเสียเงินให้ข้าราชการบำนาญจำนวนมากที่มีแนวโน้มจะเพิ่มสูงขึ้น

2) สวัสดิการรักษายาบาลจะมีค่าใช้จ่ายเพิ่มขึ้นมาก จนอาจจะเป็นภาระทางการคลัง และจะเป็นปัญหาต่อไปอีกมากในอนาคต

3) การสืบทอดตำแหน่งและการบริหารงานในตำแหน่งงานบางอย่างที่ต้องการความต่อเนื่องและการสั่งสมความชำนาญก็ขาดตอน ขาดความต่อเนื่อง

4) ข้าราชการจำนวนมากล้าหลังตามไม่ทันเทคโนโลยี และการเปลี่ยนแปลงของโลก

กล่าวโดยสรุป การศึกษาหาความรู้ทางวิชาการ หรือแนวคิด หรือหลักทฤษฎีเป็นการศึกษาการสูญเสียอัตรากำลังที่สามารถจะคาดการณ์ล่วงหน้าได้เมื่อทราบอายุของข้าราชการ เพื่อป้องกันผลกระทบจากโครงสร้างอายุข้าราชการที่เปลี่ยนแปลงไป เพื่อให้การบริหารอัตรากำลังรองรับภารกิจของกรมป่าไม้ได้อย่างเหมาะสมต่อไป

1.7 วิธีการหรือขั้นตอนการศึกษา

- 1) รวบรวมและจัดทำข้อมูลเพื่อการศึกษาโครงสร้างการเกษียณอายุราชการในช่วง 5 ปีข้างหน้า
- 2) วิเคราะห์โครงสร้างการเกษียณอายุราชการในช่วง 5 ปีข้างหน้า
- 3) จัดทำข้อเสนอแนะและความคิดเห็น

1.8 ประโยชน์ที่จะได้รับจากการศึกษา

- 1) ทราบผลการศึกษาวิเคราะห์โครงสร้างอายุข้าราชการกรมป่าไม้ และแนวโน้มอัตรากำลังของกรมป่าไม้ ในช่วง 5 ปี ข้างหน้า
- 2) เพื่อกำหนดแนวทางในการลดผลกระทบที่เกิดขึ้นในปัจจุบันและอนาคตอันเกิดจากโครงสร้างอายุข้าราชการกรมป่าไม้เปลี่ยนแปลงไป
- 3) เพื่อนำข้อมูลไปกำหนดแผนกลยุทธ์การบริหารทรัพยากรบุคคลของกรมป่าไม้ พ.ศ. 2570 - 2574 เพื่อป้องกันแก้ไขปัญหาล่วงหน้า

1.9 ข้อมูลพื้นฐานของหน่วยงาน

วิสัยทัศน์

เป็นองค์กรที่มุ่งเน้นการรักษาป่าเดิม เพิ่มป่าใหม่ ใส่ใจประชาชน บนรากฐานนวัตกรรม และธรรมาภิบาล พันธกิจ

- 1) ป้องกัน และรักษาพื้นที่ป่าไม้ให้คงอยู่
- 2) เพิ่มพื้นที่ป่าเศรษฐกิจ สนับสนุนการเพิ่มพื้นที่สีเขียว และฟื้นฟูพื้นที่ป่าไม้ให้อุดมสมบูรณ์ตอบสนองความต้องการทั้งด้านเศรษฐกิจ สังคม และสิ่งแวดล้อม
- 3) บริหารจัดการทรัพยากรป่าไม้โดยการมีส่วนร่วม
- 4) บริหารจัดการที่ดินป่าไม้อย่างเป็นระบบและเป็นธรรม เพื่อให้คนอยู่ร่วมกับป่าอย่างสมดุลและยั่งยืน
- 5) วิจัยและพัฒนา เพื่อสร้างนวัตกรรม และถ่ายทอดเทคโนโลยี ในการอนุรักษ์และการใช้ประโยชน์ทรัพยากรป่าไม้
- 6) ส่งเสริมการจัดการพื้นที่ป่าไม้ เพื่อการนันทนาการ และการท่องเที่ยวเชิงนิเวศ บริหารจัดการโดยการมีส่วนร่วมของทุกภาคส่วน
- 7) พัฒนาความสามารถเชิงรุกขององค์กร ทั้งระบบ กลไก ข้อมูลสารสนเทศ และการปรับปรุงกฎระเบียบให้ทันสมัยให้เหมาะสมกับสถานการณ์ปัจจุบัน

หน่วยงาน

กรมป่าไม้มีการแบ่งส่วนราชการตามกฎกระทรวงแบ่งส่วนราชการกรมป่าไม้ กระทรวงทรัพยากรธรรมชาติและสิ่งแวดล้อม พ.ศ. 2551 ประกอบด้วย

ราชการบริหารส่วนกลาง หน่วยงานเทียบเท่าระดับ สำนัก/กอง 8 หน่วยงาน และกลุ่มงานขึ้นตรงต่ออธิบดีกรมป่าไม้ 3 กลุ่มงาน ได้แก่

- 1) กลุ่มพัฒนาระบบบริหาร
- 2) กลุ่มตรวจสอบภายใน
- 3) กลุ่มนิติการ
- 4) สำนักบริหารกลาง
- 5) กองการอนุญาต
- 6) สำนักจัดการที่ดินป่าไม้
- 7) สำนักจัดการป่าชุมชน
- 8) สำนักป้องกันรักษาป่าและควบคุมไฟป่า
- 9) สำนักแผนงานและสารสนเทศ
- 10) สำนักวิจัยและพัฒนาการป่าไม้
- 11) สำนักส่งเสริมการปลูกป่า

ราชการบริหารส่วนกลางในภูมิภาค จำนวน 13 หน่วยงาน ดังนี้

- 1) สำนักงานจัดการทรัพยากรป่าไม้ที่ 1 (เชียงใหม่)
- 2) สำนักงานจัดการทรัพยากรป่าไม้ที่ 2 (เชียงราย)
- 3) สำนักงานจัดการทรัพยากรป่าไม้ที่ 3 (ลำปาง)
- 4) สำนักงานจัดการทรัพยากรป่าไม้ที่ 4 (ตาก)
- 5) สำนักงานจัดการทรัพยากรป่าไม้ที่ 5 (สระบุรี)
- 6) สำนักงานจัดการทรัพยากรป่าไม้ที่ 6 (อุดรธานี)
- 7) สำนักงานจัดการทรัพยากรป่าไม้ที่ 7 (ขอนแก่น)
- 8) สำนักงานจัดการทรัพยากรป่าไม้ที่ 8 (นครราชสีมา)
- 9) สำนักงานจัดการทรัพยากรป่าไม้ที่ 9 (ชลบุรี)
- 10) สำนักงานจัดการทรัพยากรป่าไม้ที่ 10 (ราชบุรี)
- 11) สำนักงานจัดการทรัพยากรป่าไม้ที่ 11 (สุราษฎร์ธานี)
- 12) สำนักงานจัดการทรัพยากรป่าไม้ที่ 12 (นครศรีธรรมราช)
- 13) สำนักงานจัดการทรัพยากรป่าไม้ที่ 13 (สงขลา)

อัตรากำลังของกรมป่าไม้
ณ วันที่ 27 พฤศจิกายน 2568

ตารางที่ 1 แสดงกรอบตำแหน่งข้าราชการ
จำแนกตามสายงาน

สายงาน	รวม
ผู้บริหาร	4
ผู้ตรวจราชการกรม	2
ผู้อำนวยการ	2
ผู้อำนวยการเฉพาะด้าน (วิชาการป่าไม้)	19
นักวิชาการป่าไม้	913
นักวิชาการตรวจสอบภายใน	4
นักวิชาการเงินและบัญชี	16
นักวิชาการพัสดุ	7
นักวิชาการคอมพิวเตอร์	9
นักวิชาการแผนที่ภาพถ่าย	32
วิศวกรโยธา	3
สถาปนิก	1
นิติกร	57
นักวิทยาศาสตร์	20
เศรษฐกร	3
นักวิเคราะห์นโยบายและแผน	27
นักทรัพยากรบุคคล	27
นักประชาสัมพันธ์	8
นักจัดการงานทั่วไป	55
เจ้าพนักงานป่าไม้	536
นายช่างสำรวจ	45
นายช่างเครื่องกล	1
นายช่างโยธา	1
เจ้าพนักงานการเงินและบัญชี	20
เจ้าพนักงานพัสดุ	1
เจ้าพนักงานธุรการ	52
รวม (จำนวนตามสายงาน)	1,865

หมายเหตุ รวม 26 สายงาน

ตารางที่ 2 แสดงกรอบตำแหน่งข้าราชการ
จำแนกตามประเภทและระดับตำแหน่ง

ประเภทตำแหน่ง	ระดับตำแหน่ง	รวม
บริหาร	สูง	1
	ต้น	3
อำนวยการ	สูง	23
	ต้น	-
วิชาการ	ทรงคุณวุฒิ	-
	เชี่ยวชาญ	6
	ชำนาญการพิเศษ	115
	ปก. / ชก. / ชพ.	123
	ปฏิบัติการหรือชำนาญการ	938
ทั่วไป	ทักษะพิเศษ	-
	อาวุโส	152
	ปฏิบัติงาน / ชำนาญงาน	504
รวม		1,865

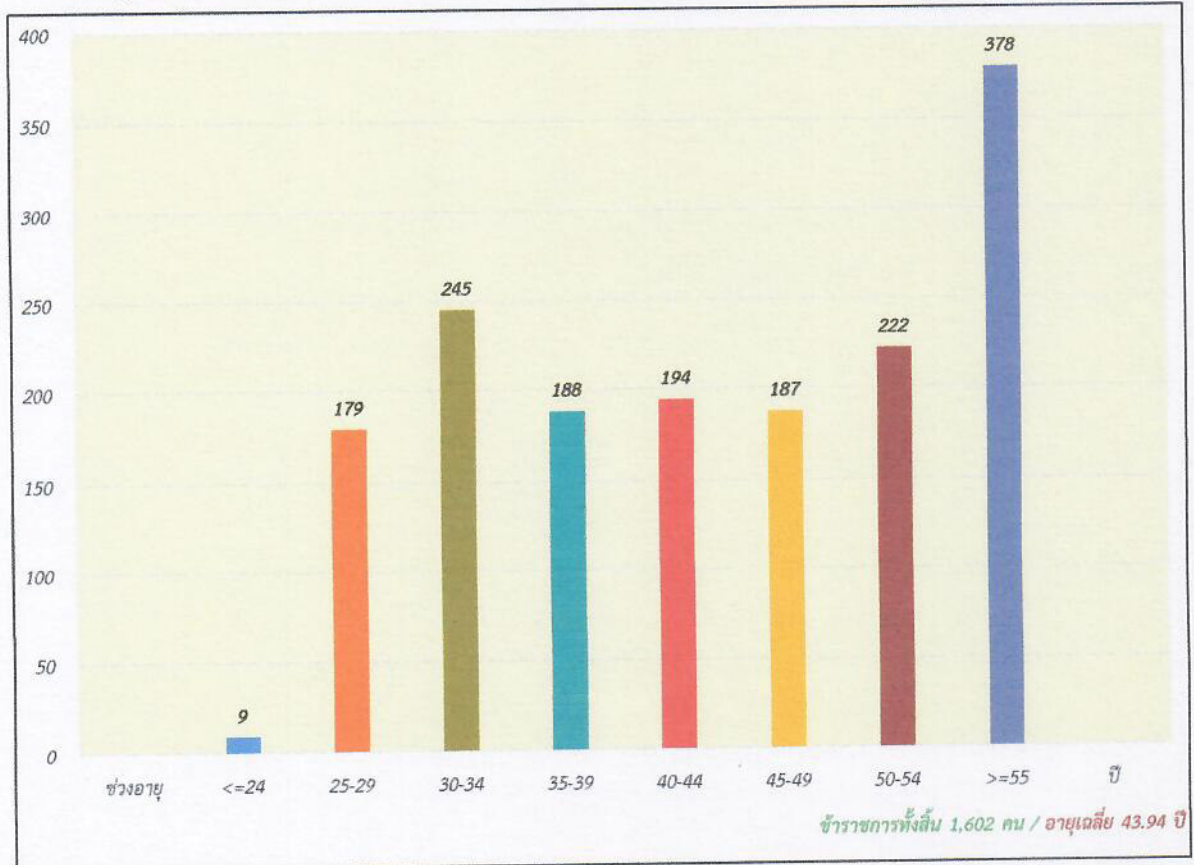
อัตรากำลังข้าราชการ (คนครอง)
จำนวน 1,602 คน

บทที่ 2

โครงสร้างอายุข้าราชการของกรมป่าไม้

2.1 โครงสร้างอายุข้าราชการของกรมป่าไม้ทั้งหมด

แผนภูมิที่ 1 แสดงโครงสร้างอายุข้าราชการของกรมป่าไม้ทั้งหมด



ที่มา : จากการประมวลผลข้อมูลระบบสารสนเทศทรัพยากรบุคคลระดับกรม (DPIS) ณ วันที่ 27 พฤศจิกายน 2568

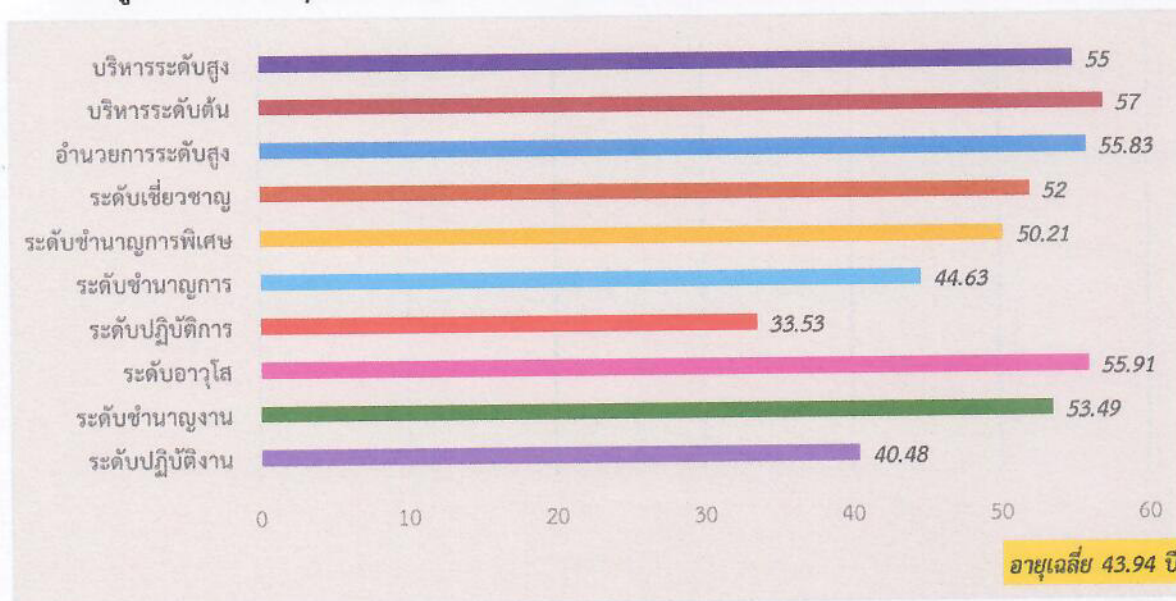
จากแผนภูมิ เมื่อพิจารณาโครงสร้างอายุข้าราชการของกรมป่าไม้พบว่า ข้าราชการกรมป่าไม้มีจำนวนทั้งสิ้น 1,602 คน มีอายุเฉลี่ย คือ 43.94 ปี สามารถแบ่งกลุ่มช่วงอายุของข้าราชการเป็น 3 กลุ่ม ดังนี้

1. ข้าราชการที่มีอายุน้อยกว่า 35 ปี จำนวน 433 คน คิดเป็นร้อยละ 27.03
2. ข้าราชการที่มีอายุ 35-49 ปี จำนวน 569 คน คิดเป็นร้อยละ 35.52
3. ข้าราชการที่มีอายุตั้งแต่ 50 ปีขึ้นไป จำนวน 600 คน คิดเป็นร้อยละ 37.45

ทั้งนี้ ช่วงอายุที่มีจำนวนข้าราชการมากที่สุด คือ ข้าราชการที่มีอายุตั้งแต่ 55 ปีขึ้นไป จำนวน 378 คน คิดเป็นร้อยละ 23.59

2.2 โครงสร้างอายุข้าราชการ จำแนกตามระดับตำแหน่ง

แผนภูมิที่ 2 แสดงอายุเฉลี่ยของข้าราชการกรมป่าไม้ จำแนกตามระดับตำแหน่ง



ที่มา : จากการประมวลผลข้อมูลระบบสารสนเทศทรัพยากรบุคคลระดับกรม (DPIS) ณ วันที่ 27 พฤศจิกายน 2568
จากแผนภูมิ กรมป่าไม้มีระดับตำแหน่งที่ขับเคลื่อนภารกิจของกรมป่าไม้ จำนวน 10 ระดับ
เมื่อพิจารณาระดับตำแหน่งพบว่า ข้าราชการระดับปฏิบัติการ มีอายุเฉลี่ยต่ำสุด คือ 33.53 ปี ลำดับถัดไป
คือ ระดับปฏิบัติงาน มีอายุเฉลี่ย 40.48 ปี และระดับชำนาญการ มีอายุเฉลี่ย 44.63 ปี ตามลำดับ
เมื่อพิจารณาระดับตำแหน่งพบว่า ข้าราชการประเภทบริหารระดับต้น มีอายุเฉลี่ยสูงสุด คือ 57 ปี
รองลงมา คือ ระดับอาวุโส มีอายุเฉลี่ย 55.91 ปี และอำนวยการระดับสูง มีอายุเฉลี่ย 55.83 ปี ตามลำดับ

ตารางที่ 3 แสดงจำนวนข้าราชการ จำแนกตามระดับตำแหน่งและช่วงอายุ

ลำดับ	ระดับตำแหน่ง	≤24	25-29	30-34	35-39	40-44	45-49	50-54	≥55	รวม	อายุเฉลี่ย
1	บริหารระดับสูง	-	-	-	-	-	-	-	1	1	55.00
2	บริหารระดับต้น	-	-	-	-	-	-	-	3	3	57.00
3	อำนวยการระดับสูง	-	-	-	-	-	1	3	19	23	55.83
4	ระดับเชี่ยวชาญ	-	-	-	-	-	-	2	-	2	52.00
5	ระดับชำนาญการพิเศษ	-	-	-	2	40	48	56	51	197	50.21
6	ระดับชำนาญการ	-	-	21	50	73	66	39	26	275	44.63
7	ระดับปฏิบัติการ	9	177	217	120	44	34	6	4	611	33.53
8	ระดับอาวุโส	-	-	-	1	1	1	34	104	141	55.91
9	ระดับชำนาญงาน	-	-	2	7	28	29	80	170	316	53.49
10	ระดับปฏิบัติงาน	-	2	5	8	8	8	2	-	33	40.48
	รวม	9	179	245	188	194	187	222	378	1,602	43.94

ที่มา : จากการประมวลผลข้อมูลระบบสารสนเทศทรัพยากรบุคคลระดับกรม (DPIS) ณ วันที่ 27 พฤศจิกายน 2568

จากตาราง อายุเฉลี่ยของข้าราชการกรมป่าไม้ จำแนกตามระดับตำแหน่ง และช่วงอายุ

เมื่อพิจารณาจำแนกตามระดับตำแหน่งพบว่า ข้าราชการจำนวนมากที่สุดอยู่ในประเภทวิชาการ ระดับปฏิบัติการ จำนวน 611 คน มีอายุเฉลี่ย 33.53 ปี รองลงมา คือ ประเภททั่วไป ระดับชำนาญงาน จำนวน 316 คน มีอายุเฉลี่ย 53.49 ปี และประเภทวิชาการ ระดับชำนาญการ จำนวน 275 คน มีอายุเฉลี่ย 44.63 ปี ตามลำดับ

เมื่อพิจารณาจำแนกตามช่วงอายุพบว่า ข้าราชการที่มีช่วงอายุ 55 ปีขึ้นไปมากที่สุด ได้แก่ ข้าราชการประเภททั่วไป ระดับชำนาญงาน จำนวน 170 คน มีอายุเฉลี่ย 53.49 ปี รองลงมาคือ ข้าราชการประเภททั่วไป ระดับอาวุโส จำนวน 104 คน มีอายุเฉลี่ย 55.91 ปี และข้าราชการประเภทวิชาการ ระดับอำนวยการระดับสูง จำนวน 19 คน มีอายุเฉลี่ย 55.83 ปี ตามลำดับ

ตารางที่ 4 แสดงช่วงอายุที่มีจำนวนข้าราชการมากที่สุด จำแนกตามระดับตำแหน่ง

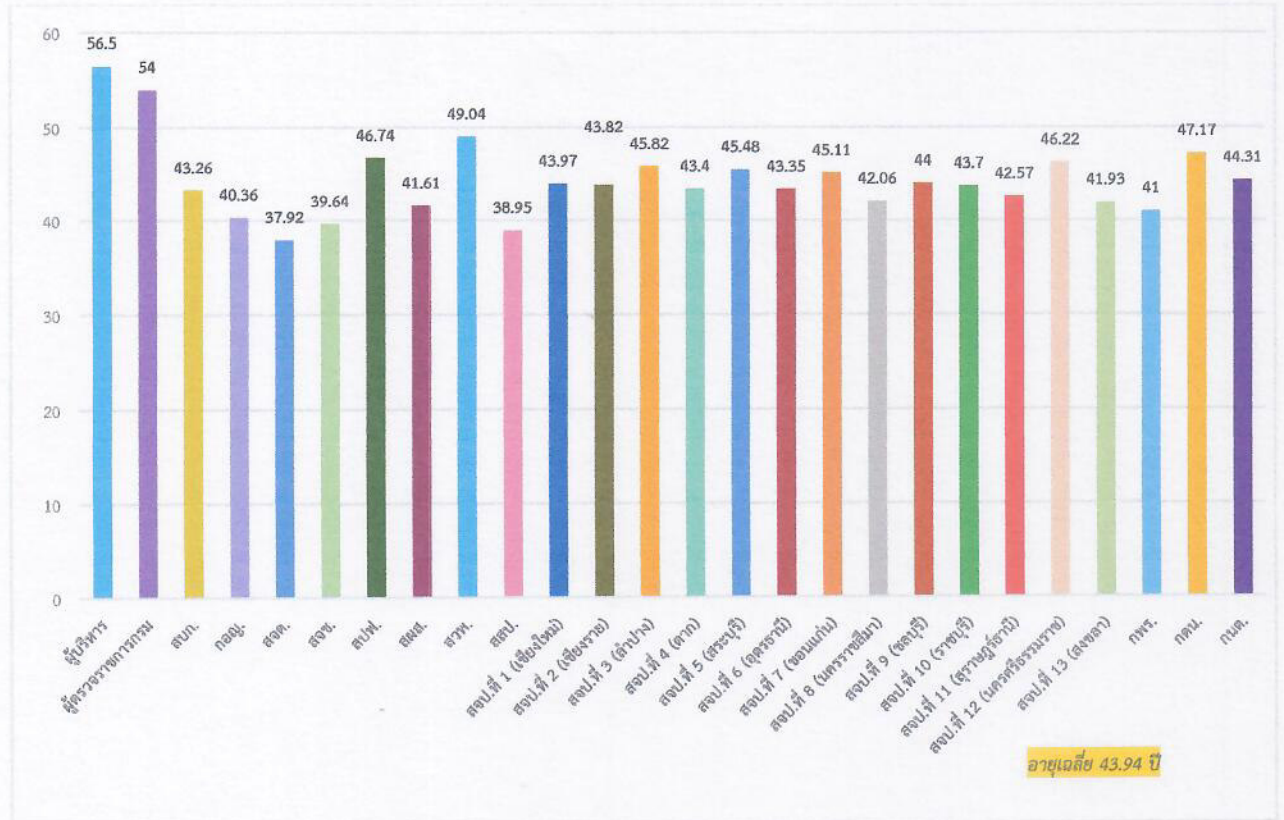
ลำดับ	ระดับตำแหน่ง	ช่วงอายุที่มีจำนวนข้าราชการมากที่สุด
1	บริหารระดับสูง	55 ปีขึ้นไป
2	บริหารระดับต้น	55 ปีขึ้นไป
3	อำนวยการระดับสูง	55 ปีขึ้นไป
4	ระดับเชี่ยวชาญ	50-54 ปี
5	ระดับชำนาญการพิเศษ	50-54 ปี
6	ระดับชำนาญการ	40-44 ปี
7	ระดับปฏิบัติการ	30-34 ปี
8	ระดับอาวุโส	55 ปีขึ้นไป
9	ระดับชำนาญงาน	55 ปีขึ้นไป
10	ระดับปฏิบัติงาน	35-39 ปี, 40-44 ปี, 45-49 ปี

ที่มา : จากการประมวลผลข้อมูลระบบสารสนเทศทรัพยากรบุคคลระดับกรม (DPIS) ณ วันที่ 27 พฤศจิกายน 2568

จากตาราง เมื่อพิจารณาจำแนกจำนวนข้าราชการมากที่สุดตามระดับตำแหน่งพบว่า จำนวนข้าราชการมากที่สุดกระจายตัวตั้งแต่อายุ 30 ปีขึ้นไป โดยช่วงอายุที่มีข้าราชการอายุ 55 ปีขึ้นไปจำนวนมาก ได้แก่ ข้าราชการประเภทบริหารระดับสูง บริหารระดับต้น อำนวยการระดับสูง ประเภททั่วไประดับอาวุโส และระดับชำนาญงาน

2.3 โครงสร้างอายุข้าราชการ จำแนกตาม สำนัก/กอง/กลุ่ม

แผนภูมิที่ 3 แสดงอายุเฉลี่ยของข้าราชการกรมป่าไม้ จำแนกตาม สำนัก/กอง/กลุ่ม



ที่มา : จากการประมวลผลข้อมูลระบบสารสนเทศทรัพยากรบุคคลระดับกรม (DPIS) ณ วันที่ 27 พฤศจิกายน 2568 จากแผนภูมิ กรมป่าไม้มีหน่วยงานในสังกัด จำนวน 20 สำนัก 1 กอง 3 กลุ่ม รวมเป็น 24 หน่วยงาน เมื่อพิจารณา สำนัก/กอง/กลุ่ม ที่มีข้าราชการอายุเฉลี่ยต่ำสุด ได้แก่ สำนักจัดการที่ดินป่าไม้ มีอายุเฉลี่ย 37.92 ปี ลำดับถัดไป คือ สำนักส่งเสริมการปลูกป่า มีอายุเฉลี่ย 38.95 ปี และสำนักจัดการป่าชุมชน มีอายุเฉลี่ย 39.64 ปี ตามลำดับ

เมื่อพิจารณา สำนัก/กอง/กลุ่ม ที่มีข้าราชการอายุเฉลี่ยสูงสุด ได้แก่ ผู้บริหาร มีอายุเฉลี่ย 56.50 ปี รองลงมา คือ ผู้ตรวจราชการกรม มีอายุเฉลี่ย 54 ปี และสำนักวิจัยและพัฒนาการป่าไม้ มีอายุเฉลี่ย 49.04 ปี ตามลำดับ

ตารางที่ 5 แสดงจำนวนข้าราชการ จำแนกตาม สำนัก/กอง/กลุ่ม และช่วงอายุ

ลำดับ	สำนัก/กอง/กลุ่ม	≤24	25-29	30-34	35-39	40-44	45-49	50-54	≥55	รวม	อายุเฉลี่ย
1	ผู้บริหาร	-	-	-	-	-	-	-	4	4	56.50
2	ผู้ตรวจราชการกรม	-	-	-	-	-	-	1	1	2	54.00
3	สบก.	-	6	9	13	18	20	13	8	87	43.26
4	กอญ.	-	4	12	6	6	-	-	8	36	40.36
5	สจด.	-	11	13	10	3	8	3	3	51	37.92
6	สจช.	1	3	14	9	2	7	6	2	44	39.64
7	สปฟ.	2	10	23	6	1	5	24	48	119	46.74
8	สผส.	-	3	7	9	9	7	7	2	44	41.61
9	สวพ.	-	-	2	7	31	26	31	32	129	49.04
10	สสป.	-	12	22	14	4	12	3	9	76	38.95
11	สจป.ที่ 1 (เชียงใหม่)	-	7	13	14	5	4	13	18	74	43.97
12	สจป.ที่ 2 (เชียงราย)	-	10	6	4	12	7	5	16	60	43.82
13	สจป.ที่ 3 (ลำปาง)	-	10	17	4	16	10	15	36	108	45.82
14	สจป.ที่ 4 (ตาก)	2	17	16	10	8	14	17	25	109	43.40
15	สจป.ที่ 5 (สระบุรี)	-	7	7	6	7	5	9	19	60	45.48
16	สจป.ที่ 6 (อุดรธานี)	1	12	11	10	8	9	11	20	82	43.35
17	สจป.ที่ 7 (ขอนแก่น)	-	6	13	11	14	11	17	20	92	45.11
18	สจป.ที่ 8 (นครราชสีมา)	1	12	10	15	11	9	7	16	81	42.06
19	สจป.ที่ 9 (ชลบุรี)	-	12	10	6	7	3	7	22	67	44.00
20	สจป.ที่ 10 (ราชบุรี)	1	5	11	13	8	4	5	19	66	43.70
21	สจป.ที่ 11 (สุราษฎร์ธานี)	1	12	9	6	7	4	5	17	61	42.57
22	สจป.ที่ 12 (นครศรีธรรมราช)	-	5	9	8	7	8	12	19	68	46.22
23	สจป.ที่ 13 (สงขลา)	-	12	9	7	5	5	6	12	56	41.93
24	กพร.	-	1	-	-	2	-	1	-	4	41.00
25	กตน.	-	-	-	-	-	6	-	-	6	47.17
26	กนต.	-	2	2	-	3	3	4	2	16	44.31
รวม		9	179	245	188	194	187	222	378	1,602	43.94

ที่มา : จากการประมวลผลข้อมูลระบบสารสนเทศทรัพยากรบุคคลระดับกรม (DPIS) ณ วันที่ 27 พฤศจิกายน 2568

จากตาราง อายุเฉลี่ยของข้าราชการกรมป่าไม้ จำแนกตาม สำนัก/กอง/กลุ่ม และช่วงอายุ

เมื่อพิจารณาสำนักที่มีข้าราชการมากที่สุด ได้แก่ สำนักวิจัยและพัฒนาการป่าไม้ จำนวน 129 คน มีอายุเฉลี่ย 49.04 ปี รองลงมา คือ สำนักป้องกันรักษาป่าและควบคุมไฟป่า จำนวน 119 คน มีอายุเฉลี่ย 46.74 ปี และสำนักจัดการทรัพยากรป่าไม้ที่ 4 (ตาก) จำนวน 109 คน มีอายุเฉลี่ย 43.40 ปี ตามลำดับ

เมื่อพิจารณาสำนักที่มีข้าราชการน้อยที่สุด ได้แก่ กลุ่มพัฒนาระบบบริหาร จำนวน 4 คน มีอายุเฉลี่ย 41 ปี ลำดับถัดไป คือ กลุ่มตรวจสอบภายใน จำนวน 6 คน มีอายุเฉลี่ย 47.17 ปี และกองการอนุญาต จำนวน 36 คน มีอายุเฉลี่ย 40.36 ปี ตามลำดับ

ทั้งนี้ สำนักที่มีข้าราชการในช่วงอายุ 55 ปีขึ้นไปมากที่สุด ได้แก่ สำนักป้องกันรักษาป่าและควบคุมไฟป่า จำนวน 48 คน ลำดับถัดไป คือ สำนักจัดการทรัพยากรป่าไม้ที่ 3 (ลำปาง) จำนวน 36 คน และสำนักวิจัยและพัฒนาการป่าไม้ จำนวน 32 คน ตามลำดับ

ตารางที่ 6 แสดงช่วงอายุที่มีจำนวนข้าราชการมากที่สุด จำแนกตาม สำนัก/กอง/กลุ่ม

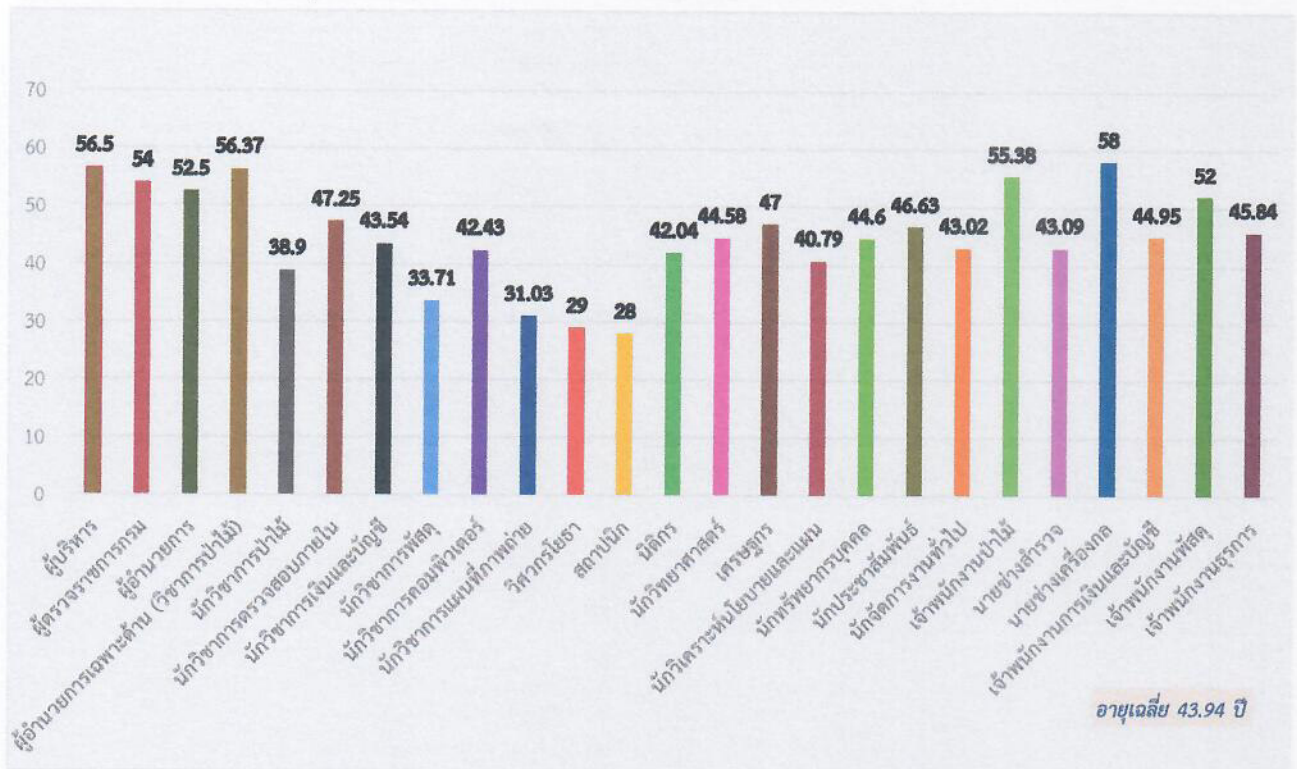
ลำดับ	สำนัก/กอง/กลุ่ม	ช่วงอายุที่มีจำนวนข้าราชการมากที่สุด
1	ผู้บริหาร	55 ปีขึ้นไป
2	ผู้ตรวจราชการกรม	50-54 ปี, 55 ปีขึ้นไป
3	สบก.	45-49 ปี
4	กอญ.	30-34 ปี
5	สจด.	30-34 ปี
6	สจช.	30-34 ปี
7	สปป.	55 ปีขึ้นไป
8	สผส.	35-39 ปี, 40-44 ปี
9	สวพ.	55 ปีขึ้นไป
10	สสป.	30-34 ปี
11	สจป.ที่ 1 (เชียงใหม่)	55 ปีขึ้นไป
12	สจป.ที่ 2 (เชียงราย)	55 ปีขึ้นไป
13	สจป.ที่ 3 (ลำปาง)	55 ปีขึ้นไป
14	สจป.ที่ 4 (ตาก)	55 ปีขึ้นไป
15	สจป.ที่ 5 (สระบุรี)	55 ปีขึ้นไป
16	สจป.ที่ 6 (อุตรธานี)	55 ปีขึ้นไป
17	สจป.ที่ 7 (ขอนแก่น)	55 ปีขึ้นไป
18	สจป.ที่ 8 (นครราชสีมา)	55 ปีขึ้นไป
19	สจป.ที่ 9 (ชลบุรี)	55 ปีขึ้นไป
20	สจป.ที่ 10 (ราชบุรี)	55 ปีขึ้นไป
21	สจป.ที่ 11 (สุราษฎร์ธานี)	55 ปีขึ้นไป
22	สจป.ที่ 12 (นครศรีธรรมราช)	55 ปีขึ้นไป
23	สจป.ที่ 13 (สงขลา)	25-29 ปี, 55 ปีขึ้นไป
24	กพร.	40-44 ปี
25	กตน.	45-49 ปี
26	กนต.	50-54 ปี

ที่มา : จากการประมวลผลข้อมูลระบบสารสนเทศทรัพยากรบุคคลระดับกรม (DPIS) ณ วันที่ 27 พฤศจิกายน 2568

จากตาราง เมื่อพิจารณาช่วงอายุที่มีจำนวนข้าราชการมากที่สุด จำแนกตาม สำนัก/กอง/กลุ่ม พบว่า จำนวนข้าราชการมากที่สุดกระจายตัวอยู่ในทุกช่วงอายุ โดยสำนักที่มีข้าราชการอายุ 55 ปีขึ้นไปจำนวนมาก ได้แก่ ผู้บริหาร ผู้ตรวจราชการกรม สำนักป้องกันรักษาป่าและควบคุมไฟป่า สำนักวิจัยและพัฒนาการป่าไม้ และสำนักจัดการทรัพยากรป่าไม้ ที่ 1 - 13

2.4 โครงสร้างอายุข้าราชการ จำแนกตามสายงาน

แผนภูมิที่ 4 แสดงอายุเฉลี่ยของข้าราชการกรมป่าไม้ จำแนกตามสายงาน



ที่มา : จากการประมวลผลข้อมูลระบบสารสนเทศทรัพยากรบุคคลระดับกรม (DPIS) ณ วันที่ 27 พฤศจิกายน 2568 จากแผนภูมิ กรมป่าไม้มีผู้ดำรงตำแหน่งในสายงานต่าง ๆ ที่รองรับภารกิจงานของกรมป่าไม้ จำนวน 25 สายงาน จากกรอบตำแหน่งข้าราชการทั้งสิ้น 26 สายงาน โดยสายงานที่ไม่มีคนครอง คือ นายช่างโยธา เมื่อพิจารณาสายงานที่มีข้าราชการอายุเฉลี่ยต่ำสุด ได้แก่ สถาปนิก มีอายุเฉลี่ย 28 ปี ลำดับถัดไป คือ วิศวกรโยธา มีอายุเฉลี่ย 29 ปี และนักวิชาการแผนที่ภาพถ่าย มีอายุเฉลี่ย 31.03 ปี ตามลำดับ เมื่อพิจารณาสายงานที่มีข้าราชการอายุเฉลี่ยสูงสุด ได้แก่ นายช่างเครื่องกล มีอายุเฉลี่ย 58 ปี รองลงมา คือ ผู้บริหาร มีอายุเฉลี่ย 56.50 ปี และผู้อำนวยการเฉพาะด้าน (วิชาการป่าไม้) มีอายุเฉลี่ย 56.37 ปี ตามลำดับ

ตารางที่ 7 แสดงจำนวนข้าราชการ จำแนกตามสายงาน และช่วงอายุ

ลำดับ	สายงาน	≤24	25-29	30-34	35-39	40-44	45-49	50-54	≥55	รวม	อายุเฉลี่ย
1	ผู้บริหาร	-	-	-	-	-	-	-	4	4	56.50
2	ผู้ตรวจราชการกรม	-	-	-	-	-	-	1	1	2	54.00
3	ผู้อำนวยการ	-	-	-	-	-	1	-	1	2	52.50
4	ผู้อำนวยการเฉพาะด้าน (วิชาการป่าไม้)	-	-	-	-	-	-	2	17	19	56.37
5	นักวิชาการป่าไม้	9	149	193	144	108	99	77	63	842	38.90
6	นักวิชาการตรวจสอบภายใน	-	-	-	-	-	4	-	-	4	47.25
7	นักวิชาการเงินและบัญชี	-	1	2	-	1	7	2	-	13	43.54
8	นักวิชาการพัสดุ	-	2	3	1	-	-	1	-	7	33.71
9	นักวิชาการคอมพิวเตอร์	-	-	1	1	2	3	-	-	7	42.43
10	นักวิชาการแผนที่ภาพถ่าย	-	13	15	3	1	-	-	-	32	31.03
11	วิศวกรโยธา	-	1	-	-	-	-	-	-	1	29.00
12	สถาปนิก	-	1	-	-	-	-	-	-	1	28.00
13	นิติกร	-	3	10	4	10	10	6	4	47	42.04
14	นักวิทยาศาสตร์	-	-	1	4	6	3	3	2	19	44.58
15	เศรษฐกร	-	-	-	-	1	-	1	-	2	47.00
16	นักวิเคราะห์นโยบายและแผน	-	2	5	5	5	1	5	1	24	40.79
17	นักทรัพยากรบุคคล	-	2	1	3	5	7	3	4	25	44.60
18	นักประชาสัมพันธ์	-	-	-	1	3	1	2	1	8	46.63
19	นักจัดการงานทั่วไป	-	3	7	6	15	13	3	6	53	43.02
20	เจ้าพนักงานป่าไม้	-	-	4	6	5	6	102	270	393	55.38
21	นายช่างสำรวจ	-	2	3	2	10	10	5	-	32	43.09
22	นายช่างเครื่องกล	-	-	-	-	-	-	-	1	1	58.00
23	เจ้าพนักงานการเงินและบัญชี	-	-	-	3	6	7	3	-	19	44.95
24	เจ้าพนักงานพัสดุ	-	-	-	-	-	-	1	-	1	52.00
25	เจ้าพนักงานธุรการ	-	-	-	5	16	15	5	3	44	45.84
	รวม	9	179	245	188	194	187	222	378	1,602	43.94

ที่มา : จากการประมวลผลข้อมูลระบบสารสนเทศทรัพยากรบุคคลระดับกรม (DPIS) ณ วันที่ 27 พฤศจิกายน 2568

จากตาราง อายุเฉลี่ยของข้าราชการกรมป่าไม้ จำแนกตามสายงาน และช่วงอายุ

เมื่อพิจารณาสายงานที่มีข้าราชการจำนวนน้อยที่สุด จำนวน 1 คน ได้แก่ วิศวกรโยธา สถาปนิก นายช่างเครื่องกล และเจ้าพนักงานพัสดุ

เมื่อพิจารณาสายงานที่มีข้าราชการจำนวนมากที่สุด ได้แก่ นักวิชาการป่าไม้ จำนวน 842 คน มีอายุเฉลี่ย 38.90 ปี รองลงมา คือ เจ้าพนักงานป่าไม้ จำนวน 393 คน มีอายุเฉลี่ย 55.38 ปี และนักจัดการงานทั่วไป จำนวน 53 คน มีอายุเฉลี่ย 43.02 ปี ตามลำดับ

ทั้งนี้ สายงานที่มีข้าราชการในช่วงอายุ 55 ปีขึ้นไปมากที่สุด ได้แก่ เจ้าพนักงานป่าไม้ จำนวน 270 คน รองลงมา คือ นักวิชาการป่าไม้ จำนวน 63 คน และผู้อำนวยการเฉพาะด้าน (วิชาการป่าไม้) จำนวน 17 คน ตามลำดับ

ตารางที่ 8 แสดงช่วงอายุที่มีจำนวนข้าราชการมากที่สุด จำแนกตามสายงาน

ลำดับ	สายงาน	ช่วงอายุที่มีจำนวนข้าราชการมากที่สุด
1	ผู้บริหาร	55 ปีขึ้นไป
2	ผู้ตรวจราชการกรม	50-54 ปี, 55 ปีขึ้นไป
3	ผู้อำนวยการ	45-49 ปี, 55 ปีขึ้นไป
4	ผู้อำนวยการเฉพาะด้าน (วิชาการป่าไม้)	55 ปีขึ้นไป
5	นักวิชาการป่าไม้	30-34 ปี
6	นักวิชาการตรวจสอบภายใน	45-49 ปี
7	นักวิชาการเงินและบัญชี	45-49 ปี
8	นักวิชาการพัสดุ	30-34 ปี
9	นักวิชาการคอมพิวเตอร์	45-49 ปี
10	นักวิชาการแผนที่ภาพถ่าย	30-34 ปี
11	วิศวกรโยธา	25-29 ปี
12	สถาปนิก	25-29 ปี
13	นิติกร	30-34 ปี, 40-44 ปี, 45-49 ปี
14	นักวิทยาศาสตร์	40-44 ปี
15	เศรษฐกร	40-44 ปี, 50-54 ปี
16	นักวิเคราะห์นโยบายและแผน	30-34 ปี, 35-39 ปี, 40-44 ปี, 50-54 ปี
17	นักทรัพยากรบุคคล	45-49 ปี
18	นักประชาสัมพันธ์	40-44 ปี
19	นักจัดการงานทั่วไป	40-44 ปี
20	เจ้าพนักงานป่าไม้	55 ปีขึ้นไป
21	นายช่างสำรวจ	40-44 ปี, 45-49 ปี
22	นายช่างเครื่องกล	55 ปีขึ้นไป
23	เจ้าพนักงานการเงินและบัญชี	45-49 ปี
24	เจ้าพนักงานพัสดุ	50-54 ปี
25	เจ้าพนักงานธุรการ	40-44 ปี

ที่มา : จากการประมวลผลข้อมูลระบบสารสนเทศทรัพยากรบุคคลระดับกรม (DPIS) ณ วันที่ 27 พฤศจิกายน 2568

จากตาราง เมื่อพิจารณาช่วงอายุที่มีจำนวนข้าราชการมากที่สุด จำแนกตามสายงานพบว่า จำนวนข้าราชการมากที่สุดกระจายตัวอยู่ในช่วงอายุตั้งแต่อายุ 25 ปีขึ้นไป โดยสายงานที่มีข้าราชการอายุ 55 ปีขึ้นไปจำนวนมาก ได้แก่ ผู้บริหาร ผู้ตรวจราชการกรม ผู้อำนวยการ ผู้อำนวยการเฉพาะด้าน (วิชาการป่าไม้) เจ้าพนักงานป่าไม้ และนายช่างเครื่องกล

2.5 โครงสร้างอายุข้าราชการที่จะเกษียณอายุราชการในช่วง 5 ปี ข้างหน้า (พ.ศ. 2569-2573)

ตารางที่ 9 แสดงจำนวนข้าราชการจำแนกตามระดับตำแหน่งที่จะเกษียณอายุราชการในช่วง 5 ปี ข้างหน้า

ลำดับ	ระดับตำแหน่ง	ปีงบประมาณ					รวม	คิดเป็นร้อยละ
		2569	2570	2571	2572	2573		
1	บริหารระดับสูง	-	-	-	-	1	1	0.27
2	บริหารระดับต้น	1	-	-	2	-	3	0.81
3	อำนวยการระดับสูง	-	7	2	3	6	18	4.85
4	ระดับเชี่ยวชาญ	-	-	-	-	-	-	-
5	ระดับชำนาญการพิเศษ	11	10	7	7	15	50	13.48
6	ระดับชำนาญการ	6	6	3	4	6	25	6.74
7	ระดับปฏิบัติการ	1	-	-	2	1	4	1.08
8	ระดับอาวุโส	23	19	21	19	18	100	26.95
9	ระดับชำนาญงาน	42	44	31	27	26	170	45.82
10	ระดับปฏิบัติงาน	-	-	-	-	-	-	-
รวม		84	86	64	64	73	371	100

ที่มา : จากการประมวลผลข้อมูลระบบสารสนเทศทรัพยากรบุคคลระดับกรม (DPIS) ณ วันที่ 27 พฤศจิกายน 2568
 จากตาราง เมื่อพิจารณาตามระดับตำแหน่งที่มีข้าราชการที่จะเกษียณอายุราชการมากที่สุดในช่วง 5 ปี ข้างหน้า ได้แก่ ระดับชำนาญงาน จำนวน 170 คน คิดเป็นร้อยละ 45.82 รองลงมา คือ ระดับอาวุโส จำนวน 100 คน คิดเป็นร้อยละ 26.95 และระดับชำนาญการพิเศษ จำนวน 50 คน คิดเป็นร้อยละ 13.48 ตามลำดับ

ตารางที่ 10 แสดงจำนวนข้าราชการ จำแนกตาม สำนัก/กอง/กลุ่ม ที่จะเกษียณอายุราชการในช่วง 5 ปี ข้างหน้า

ลำดับ	สำนัก/กอง/กลุ่ม	ปีงบประมาณ					รวม	คิดเป็นร้อยละ
		2569	2570	2571	2572	2573		
1	ผู้บริหาร	1	-	-	2	1	4	1.08
2	ผู้ตรวจราชการกรม	-	1	-	-	-	1	0.27
3	สบก.	1	2	2	2	1	8	2.16
4	กอญ.	6	1	-	1	-	8	2.16
5	สจด.	-	2	-	1	-	3	0.81
6	สจช.	-	1	-	-	1	2	0.54
7	สปฟ.	6	7	10	13	12	48	12.94
8	สผส.	1	-	-	-	1	2	0.54
9	สวพ.	6	7	5	5	9	32	8.63
10	สสป.	-	2	2	3	1	8	2.16
11	สจป.ที่ 1 (เชียงใหม่)	5	5	2	4	2	18	4.85
12	สจป.ที่ 2 (เชียงราย)	2	1	6	2	5	16	4.31
13	สจป.ที่ 3 (ลำปาง)	3	13	8	2	8	34	9.16
14	สจป.ที่ 4 (ตาก)	4	11	5	3	2	25	6.74
15	สจป.ที่ 5 (สระบุรี)	2	3	2	4	7	18	4.85
16	สจป.ที่ 6 (อุดรธานี)	4	5	1	7	3	20	5.39
17	สจป.ที่ 7 (ขอนแก่น)	7	5	3	3	2	20	5.39
18	สจป.ที่ 8 (นครราชสีมา)	1	4	4	4	2	15	4.04
19	สจป.ที่ 9 (ชลบุรี)	7	4	5	1	4	21	5.66
20	สจป.ที่ 10 (ราชบุรี)	11	3	1	1	3	19	5.12
21	สจป.ที่ 11 (สุราษฎร์ธานี)	6	1	3	3	4	17	4.58
22	สจป.ที่ 12 (นครศรีธรรมราช)	6	4	3	2	3	18	4.85
23	สจป.ที่ 13 (สงขลา)	5	4	1	-	2	12	3.23
24	กพร.	-	-	-	-	-	-	-
25	กตน.	-	-	-	-	-	-	-
26	กนต.	-	-	1	1	-	2	0.54
รวม		84	86	64	64	73	371	100

ที่มา : จากการประมวลผลข้อมูลระบบสารสนเทศทรัพยากรบุคคลระดับกรม (DPIS) ณ วันที่ 27 พฤศจิกายน 2568
 จากตาราง เมื่อพิจารณาสำนักที่มีข้าราชการที่จะเกษียณอายุราชการมากที่สุดในช่วง 5 ปีข้างหน้า ได้แก่ สำนักป้องกันรักษาป่าและควบคุมไฟป่า จำนวน 48 คน คิดเป็นร้อยละ 12.94 รองลงมา คือ สำนักจัดการทรัพยากรป่าไม้ที่ 3 (ลำปาง) จำนวน 34 คน คิดเป็นร้อยละ 9.16 และสำนักวิจัยและพัฒนาการป่าไม้ จำนวน 32 คน คิดเป็นร้อยละ 8.63 ตามลำดับ

ตารางที่ 11 แสดงจำนวนข้าราชการ จำแนกตามสายงานที่จะเกษียณอายุราชการในช่วง 5 ปี ข้างหน้า

ลำดับ	สายงาน	ปีงบประมาณ					รวม	คิดเป็นร้อยละ
		2569	2570	2571	2572	2573		
1	นักบริหาร	1	-	-	2	1	4	1.08
2	ผู้ตรวจราชการกรม	-	1	-	-	-	1	0.27
3	ผู้อำนวยการ	-	-	1	-	-	1	0.27
4	ผู้อำนวยการเฉพาะด้าน (วิชาการป่าไม้)	-	6	1	3	6	16	4.31
5	นักวิชาการป่าไม้	16	12	8	10	15	61	16.44
6	นักวิชาการตรวจสอบภายใน	-	-	-	-	-	-	-
7	นักวิชาการเงินและบัญชี	-	-	-	-	-	-	-
8	นักวิชาการพัสดุ	-	-	-	-	-	-	-
9	นักวิชาการคอมพิวเตอร์	-	-	-	-	-	-	-
10	นักวิชาการแผนที่ภาพถ่าย	-	-	-	-	-	-	-
11	วิศวกรโยธา	-	-	-	-	-	-	-
12	สถาปนิก	-	-	-	-	-	-	-
13	นิติกร	-	-	1	1	2	4	1.08
14	นักวิทยาศาสตร์	-	1	-	-	1	2	0.54
15	เศรษฐกร	-	-	-	-	-	-	-
16	นักวิเคราะห์นโยบายและแผน	-	-	-	-	1	1	0.27
17	นักทรัพยากรบุคคล	-	1	1	1	1	4	1.08
18	นักประชาสัมพันธ์	1	-	-	-	-	1	0.27
19	นักจัดการงานทั่วไป	1	2	-	1	2	6	1.62
20	เจ้าพนักงานป่าไม้	63	63	51	45	44	266	71.70
21	นายช่างสำรวจ	-	-	-	-	-	-	-
22	นายช่างเครื่องกล	-	-	1	-	-	1	0.27
23	เจ้าพนักงานการเงินและบัญชี	-	-	-	-	-	-	-
24	เจ้าพนักงานพัสดุ	-	-	-	-	-	-	-
25	เจ้าพนักงานธุรการ	2	-	-	1	-	3	0.81
รวม		84	86	64	64	73	371	100

ที่มา : จากการประมวลผลข้อมูลระบบสารสนเทศทรัพยากรบุคคลระดับกรม (DPIS) ณ วันที่ 27 พฤศจิกายน 2568 จากตาราง เมื่อพิจารณาสายงานที่มีข้าราชการที่จะเกษียณอายุราชการมากที่สุดในช่วง 5 ปีข้างหน้า ได้แก่ เจ้าพนักงานป่าไม้ จำนวน 266 คน คิดเป็นร้อยละ 71.70 รองลงมา คือ นักวิชาการป่าไม้ จำนวน 61 คน คิดเป็นร้อยละ 16.44 และผู้อำนวยการเฉพาะด้าน (วิชาการป่าไม้) จำนวน 16 คน คิดเป็นร้อยละ 4.31 ตามลำดับ

บทที่ 3

สรุปผลการวิเคราะห์ข้อมูล

การศึกษาโครงสร้างอายุข้าราชการกรมป่าไม้ในครั้งนี้ มีวัตถุประสงค์เพื่อวิเคราะห์โครงสร้างอายุข้าราชการของกรมป่าไม้ และแนวโน้มอัตราการกำลังของกรมป่าไม้ในช่วง 5 ปี ข้างหน้าที่อาจจะส่งผลกระทบต่อกรมป่าไม้ทั้งในปัจจุบันและคาดการณ์ปัญหาที่อาจจะเกิดขึ้นในอนาคต เพื่อให้ผู้บริหารกรมป่าไม้ หรือผู้ที่เกี่ยวข้องในการบริหารทรัพยากรบุคคลทั้งในส่วนกลางและส่วนภูมิภาคนำไปใช้เป็นข้อมูลในการกำหนดยุทธศาสตร์ในการบริหารทรัพยากรบุคคลที่จะป้องกัน หรือแก้ไขปัญหาดังกล่าวได้อย่างถูกต้องเหมาะสมกับสภาพปัญหาได้อย่างรวดเร็ว ทันเวลา และเกิดประสิทธิภาพสูงสุด

โดยผลการศึกษาและวิเคราะห์ข้อมูลโครงสร้างอายุข้าราชการกรมป่าไม้ในครั้งนี้ สามารถสรุปได้ว่า กรมป่าไม้มีข้าราชการที่จะเกษียณอายุราชการในช่วง 5 ปี ข้างหน้า จำนวน 371 คน คิดเป็นร้อยละ 23.15 ซึ่งเฉลี่ยปีละ 74 คน เมื่อเปรียบเทียบกับจำนวนข้าราชการที่มีคนครองทั้งหมด 1,602 คน ณ วันที่ 27 พฤศจิกายน 2568 โดย สำนัก/กอง/กลุ่ม และสายงานที่จะเกษียณอายุราชการในช่วง 5 ปี ข้างหน้า สามารถสรุปผลการวิเคราะห์ได้ ดังนี้

ระดับตำแหน่งที่จะเกษียณอายุราชการในช่วง 5 ปี ข้างหน้ามากที่สุด

- | | |
|-----------------------|----------------------------------|
| 1. ระดับชำนาญงาน | จำนวน 170 คน คิดเป็นร้อยละ 45.82 |
| 2. ระดับอาวุโส | จำนวน 100 คน คิดเป็นร้อยละ 26.95 |
| 3. ระดับชำนาญการพิเศษ | จำนวน 50 คน คิดเป็นร้อยละ 13.48 |

สำนัก/กอง/กลุ่ม ที่จะเกษียณอายุราชการในช่วง 5 ปี ข้างหน้ามากที่สุด

- | | |
|---|---------------------------------|
| 1. สำนักป้องกันรักษาป่าและควบคุมไฟป่า | จำนวน 48 คน คิดเป็นร้อยละ 12.94 |
| 2. สำนักจัดการทรัพยากรป่าไม้ที่ 3 (ลำปาง) | จำนวน 34 คน คิดเป็นร้อยละ 9.16 |
| 3. สำนักวิจัยและพัฒนาการป่าไม้ | จำนวน 32 คน คิดเป็นร้อยละ 8.63 |

สายงานที่จะเกษียณอายุราชการในช่วง 5 ปี ข้างหน้ามากที่สุด

- | | |
|---|----------------------------------|
| 1. เจ้าพนักงานป่าไม้ | จำนวน 266 คน คิดเป็นร้อยละ 71.70 |
| 2. นักวิชาการป่าไม้ | จำนวน 61 คน คิดเป็นร้อยละ 16.44 |
| 3. ผู้อำนวยการเฉพาะด้าน (วิชาการป่าไม้) | จำนวน 16 คน คิดเป็นร้อยละ 4.31 |

จากข้อมูลดังกล่าวสรุปในภาพรวมได้ว่า การเกษียณอายุราชการของข้าราชการกรมป่าไม้ในช่วง 5 ปี ข้างหน้า จะส่งผลกระทบทำให้กรมป่าไม้ต้องสูญเสียกำลังคน เฉลี่ยปีละ 74 คน และเป็นตำแหน่งหัวหน้างานขึ้นไปในสายงานหลัก ซึ่งจะส่งผลกระทบต่อปฏิบัติงานในภารกิจหลัก โดยเฉพาะสำนักจัดการทรัพยากรป่าไม้ ที่ 1 - 13 ที่มีข้าราชการอายุ 55 ปีขึ้นไปจำนวนมากที่สุดของจำนวนข้าราชการที่นำมาจัดช่วงอายุ

บทที่ 4

ข้อเสนอแนะ

การศึกษาโครงสร้างอายุข้าราชการกรมป่าไม้ ทำให้ทราบถึงสถานการณ์และปัญหาอันเนื่องจากการเกษียณอายุของข้าราชการในอนาคต ทำให้สามารถคาดการณ์ที่จะเกิดขึ้นโดยมีแนวทางเพื่อป้องกันและแก้ไข ปัญหาได้อย่างมีประสิทธิภาพ และรับทราบแนวโน้มการเกษียณอายุของข้าราชการกรมป่าไม้ ในอีก 5 ปี ข้างหน้า (ตั้งแต่ พ.ศ. 2569 - 2573) มีแนวโน้มสูงอย่างต่อเนื่อง โดยเฉพาะตำแหน่งตั้งแต่หัวหน้างานขึ้นไปที่เป็นสายงานหลัก ทั้งนี้ แนวทางในการแก้ไขปัญหามีใช่แค่การบรรจุข้าราชการเข้าแทนจำนวนผู้เกษียณอายุราชการเท่านั้น เพราะ ตำแหน่งเกษียณจะต้องดำเนินการตามมาตรการของคณะกรรมการกำหนดเป้าหมายและนโยบายกำลังคนภาครัฐ (คปร.) ดังนั้น กรมป่าไม้ควรที่จะต้องวางแผนกำลังคนในเรื่องต่าง ๆ เพื่อรองรับผลกระทบจากการเกษียณอายุ ของข้าราชการไว้ล่วงหน้าได้ โดยนำแนวทางการพัฒนาบุคลากรภาครัฐ พ.ศ. 2566 - 2570 ตามมติคณะรัฐมนตรี เมื่อวันที่ 12 มีนาคม 2567 ใช้เป็นกรอบแนวทางในการดำเนินการ

ผลจากการวิเคราะห์โครงสร้างอายุข้าราชการกรมป่าไม้ มีข้อเสนอแนะ ดังนี้

1. ด้านการสรรหา

- 1) ทบทวนวิธีการสรรหาบุคลากรในสายงานที่ขาดแคลน หรือมีแนวโน้มเกษียณอายุสูงโดยเน้น การสรรหาเชิงรุก
- 2) พัฒนาวิธีการดึงดูดผู้สมัครที่มีศักยภาพเข้าสู่องค์กรในสายงานที่มีแนวโน้มขาดแคลน
- 3) วิเคราะห์รูปแบบการจ้างงานที่มีความเหมาะสม และวางแผนปรับเปลี่ยนการใช้กำลังคนที่มีอยู่ อย่างเต็มศักยภาพ เพื่อรองรับสายงานที่ขาดแคลนกำลังคน
- 4) ทบทวนการสรรหาและบรรจุข้าราชการเข้าใหม่ให้มีอายุต่ำกว่า 35 ปี เพื่อให้เกิดความสมดุล ระหว่างข้าราชการรุ่นใหม่และข้าราชการรุ่นเก่าให้มีสัดส่วนเหมาะสมใกล้เคียงกันในการปฏิบัติงาน ข้อมูลจากการ วิเคราะห์แสดงเป็นแผนภูมิที่ 1 มีรายละเอียด ดังนี้
 - ข้าราชการที่มีอายุน้อยกว่า 35 ปี จำนวน 433 คน คิดเป็นร้อยละ 27.02
 - ข้าราชการที่มีอายุ 35-49 ปี จำนวน 569 คน คิดเป็นร้อยละ 35.51
 - ข้าราชการที่มีอายุตั้งแต่ 50 ปีขึ้นไป จำนวน 600 คน คิดเป็นร้อยละ 37.45

2. ด้านการปรับลดขนาดโครงสร้างของระบบราชการ นำ AI หรือ Technology มาใช้ให้มากขึ้น สร้าง e-government ให้สำเร็จ เพื่อให้ใช้คนลดลง

3. ด้านการพัฒนา ต้องเร่ง up-skill และ re-skill ข้าราชการ เพื่อพัฒนาทักษะและสามารถนำเทคโนโลยี มาปรับเปลี่ยนการปฏิบัติงานให้มีความทันสมัย

สรุปได้ว่า กรมป่าไม้กำลังเผชิญกับแนวโน้มการสูญเสียกำลังคนจากการเกษียณอายุอย่างต่อเนื่อง ซึ่งส่งผลกระทบต่อประสิทธิภาพและการดำเนินงาน และการถ่ายทอดองค์ความรู้ภายใน หากไม่มีการเตรียมพร้อมอย่าง เป็นระบบ อาจเผชิญกับภาวะขาดแคลนบุคลากรในตำแหน่งสำคัญ เช่น ตำแหน่งหัวหน้างาน ผู้บริหารและ ผู้รับผิดชอบด้านการบริหารทรัพยากรบุคคลของส่วนราชการทั้งระดับ สำนัก/กอง/กลุ่ม ต้องร่วมกันขับเคลื่อน การกำหนดยุทธศาสตร์ด้านการบริหารและพัฒนาทรัพยากรบุคคลทั้งในด้านมิติของคน โครงสร้าง และเทคโนโลยี เพื่อให้กรมป่าไม้สามารถรับมือกับการสูญเสียกำลังคนในอนาคตได้อย่างมีประสิทธิภาพ และคงไว้ซึ่งความสามารถ ในการดูแลทรัพยากรป่าไม้ของประเทศ

บรรณานุกรม

สำนักงานคณะกรรมการข้าราชการพลเรือน. (2567). แนวทางการพัฒนาบุคลากรภาครัฐ พ.ศ. 2566 – 2570
อานนท์ ศักดิ์วีระชัย. (2562). “สังคมข้าราชการสูงอายุเต็มวัย : ประเทศไทยในมือข้าราชการแก่มากรึ”