



บันทึกข้อความ

ส่วนราชการ สำนักจัดการทรัพยากรป่าไม้ที่ ๕ (สระบุรี) ส่วนป้องกันรักษาป่าและควบคุมไฟป่า โทร. ๐-๓๖๓๔-๗๔๙๗
ที่ ทส.๑๖๑๘.๔/ ๐๑๓๘๙ วันที่ ๑๑ พฤษภาคม ๒๕๖๕

เรื่อง การจัดหน่วยงานภายในและกำหนดอำนาจหน้าที่ความรับผิดชอบในสำนักป้องกันรักษาป่าและควบคุมไฟป่า
กรมป่าไม้

เรียน ผู้อำนวยการส่วนทุกส่วน
ผู้อำนวยการศูนย์ป่าไม้ทุกศูนย์

สำนักจัดการทรัพยากรป่าไม้ที่ ๕ (สระบุรี) ขอส่งสำเนาหนังสือกรมป่าไม้ ที่ ทส.๑๖๐๕.๓๗/๗๐๘๖
ลงวันที่ ๒๗ เมษายน ๒๕๖๕ เรื่อง การจัดหน่วยงานภายในและกำหนดอำนาจหน้าที่ความรับผิดชอบในสำนัก
ป้องกันรักษาป่าและควบคุมไฟป่า กรมป่าไม้ เรียนมาเพื่อทราบ

(นายสมบุญ อธิบัณฑิตกุล)

ผู้อำนวยการสำนักจัดการทรัพยากรป่าไม้ที่ ๕ (สระบุรี)



บันทึกข้อความ

สำนักจัดการทรัพยากรป่าไม้ที่ 5 (สระบุรี)
 เลขที่รับ 5460
 วันที่ 03 พ.ค. 2565
 เวลา 13:20 น.

ส่วนราชการ กรมป่าไม้ สำนักป้องกันรักษาป่าและควบคุมไฟป่า โทร. ๐๖ ๔๑๘๐ ๕๕๓๗
 ที่ ทส.๑๖๐๕.๓๓/ ๗๐๘๖ วันที่ ๒๗ เมษายน ๒๕๖๕
 เรื่อง การจัดหน่วยงานและกำหนดอำนาจหน้าที่ความรับผิดชอบในสำนักป้องกันรักษาป่าและควบคุมไฟป่า

- เรียน รองอธิบดีกรมป่าไม้ทุกท่าน
 ผู้ตรวจราชการกรมป่าไม้ทุกท่าน
 ผู้อำนวยการสำนักทุกสำนัก
 ผู้อำนวยการกองการอนุญาต
 ผู้อำนวยการสำนักจัดการทรัพยากรป่าไม้ ที่ ๑ - ๑๓
 ผู้อำนวยการสำนักจัดการทรัพยากรป่าไม้สาขาทุกสาขา
 ผู้อำนวยการศูนย์เทคโนโลยีสารสนเทศและการสื่อสาร
 ผู้อำนวยการกลุ่มนิติการ
 ผู้อำนวยการกลุ่มพัฒนาระบบบริหาร
 ผู้อำนวยการกลุ่มตรวจสอบภายใน
 ผู้อำนวยการกลุ่มงานจริยธรรม

ส่วนป้องกันรักษาป่า
 เลขที่รับ ๑๑๙๑
 วันที่ - ๓ พ.ค. ๒๕๖๕
 เวลา ๑๕.๕๕ น.

งานธุรการ
 เลขที่รับ ๒๗๑
 วันที่ - ๓ พ.ค. ๒๕๖๕
 เวลา ๑๖.๐๕ น.

กรมป่าไม้ขอส่งสำเนาคำสั่งกรมป่าไม้ ที่ ๑๕๑๒ /๒๕๖๕ ลงวันที่ ๒๗ เมษายน พ.ศ. ๒๕๖๕ เรื่อง การจัดหน่วยงานภายในและกำหนดอำนาจหน้าที่ความรับผิดชอบในสำนักป้องกันรักษาป่าและควบคุมไฟป่า กรมป่าไม้ มาเรียนเพื่อโปรดทราบ

(นายสุรชัย อจลบุญ)
 อธิบดีกรมป่าไม้

หน้าห้อง สจป.ที่ ๕ (สระบุรี)
 เลขที่รับ 2197
 วันที่ 03 พ.ค. 2565
 เวลา

- ส่วนอำนาจการ
- ส่วนจัดการที่ดินป่าไม้
- ส่วนจัดการป่าชุมชน
- ส่วนป้องกันรักษาป่าและควบคุมไฟป่า
- ส่วนส่งเสริมการปลูกป่า
- ส่วนโครงการพระราชดำริฯ

- ฝ่ายป้องกันรักษาป่า
- ฝ่ายควบคุมไฟป่า
- ฝ่ายส่งเสริมการมีส่วนร่วมฯ
- ฝ่ายกฎหมาย

(นางสาววิลาห์ หมั่นสกุล) พ.ค.๖๕
 นักวิชาการป่าไม้ปฏิบัติการ
 หัวหน้าฝ่ายบริหารทั่วไป

"No Gift Policy ทส.โปร่งใสและเป็นธรรม"

20มจร๑๖๑๗๗ ๐๖/๒๖๕
 3/5/65

สำเนา

คำสั่งกรมป่าไม้
ที่ ๑๕๑๒ /๒๕๖๕

เรื่อง การจัดหน่วยงานภายในและกำหนดอำนาจหน้าที่ความรับผิดชอบ
ในสำนักป้องกันรักษาป่าและควบคุมไฟป่า กรมป่าไม้

ตามคำสั่งกรมป่าไม้ ที่ ๒๙๙๘/๒๕๖๔ ลงวันที่ ๒๘ กันยายน พ.ศ. ๒๕๖๔ ได้จัดหน่วยงานภายใน และกำหนดอำนาจหน้าที่ความรับผิดชอบในสำนักป้องกันไฟป่าและควบคุมไฟป่า กรมป่าไม้ โดยแบ่งงานภายใน เป็น ๖ ส่วน ๑ ศูนย์ ได้แก่ ส่วนอำนวยการ ส่วนแผนงานและนวัตกรรมด้านการป้องกันรักษาป่า ส่วนยุทธการ ด้านการป้องกันรักษาป่า ส่วนป้องกันและกิจการพิเศษ ส่วนควบคุมไฟป่า ส่วนภาคีเครือข่ายป้องกันรักษาป่า และศูนย์ปฏิบัติการหน่วยเฉพาะกิจปราบปรามพิเศษ (พยัคฆ์ไพร) นั้น

กรมป่าไม้พิจารณาแล้ว เพื่อความเหมาะสมและประโยชน์แก่ทางราชการ ดังนั้น อาศัยอำนาจ ตามความในมาตรา ๓๒ แห่งพระราชบัญญัติระเบียบบริหารราชการแผ่นดิน พ.ศ.๒๕๓๔ และที่แก้ไขเพิ่มเติม จึงยกเลิกคำสั่งกรมป่าไม้ ที่ ๒๙๙๘/๒๕๖๔ ลงวันที่ ๒๘ กันยายน พ.ศ. ๒๕๖๔ และปรับปรุงหน่วยงานและกำหนด อำนาจหน้าที่ความรับผิดชอบในสำนักป้องกันรักษาป่าและควบคุมไฟป่า ดังปรากฏตามเอกสารแนบท้ายนี้

ทั้งนี้ ตั้งแต่บัดนี้เป็นต้นไป

สั่ง ณ วันที่ ๒๗ เมษายน พ.ศ. ๒๕๖๕

(ลงนาม) สุรัชย์ อจลบุญ
(นายสุรัชย์ อจลบุญ)
อธิบดีกรมป่าไม้

สำเนาถูกต้อง

(นางสาวเครือมาส สุขพลอย)
เจ้าพนักงานธุรการชำนาญงาน

(เอกสารแนบท้ายคำสั่งกรมป่าไม้ ที่ ๑๕๑๒ /๒๕๖๕ ลงวันที่ ๒๗ เมษายน พ.ศ. ๒๕๖๕)
เรื่อง การจัดหน่วยงานภายในและกำหนดอำนาจหน้าที่ความรับผิดชอบในสำนักป้องกันรักษาป่าและควบคุมไฟป่า กรมป่าไม้

หน่วยงาน	หน้าที่และความรับผิดชอบ
สำนักป้องกันรักษาป่าและควบคุมไฟป่า แบ่งการบริหารเป็น ๖ ส่วน	๑) กำหนดยุทธศาสตร์ กลยุทธ์ มาตรการ แผนปฏิบัติงาน แนวทาง รูปแบบ วิธีการในการป้องกันรักษาป่าและการควบคุมไฟป่า ๒) กำกับ ดูแล ติดตาม เร่งรัด และประเมินผลการดำเนินงานที่เกี่ยวข้องกับการป้องกันรักษาป่าและการควบคุมไฟป่า ๓) ศึกษา วิจัย วิเคราะห์ และพัฒนา เพื่อพัฒนามาตรการ แนวทาง รูปแบบ วิธีการเกี่ยวกับการป้องกันรักษาป่าและการควบคุมไฟป่า ๔) ปฏิบัติงานร่วมกับหรือสนับสนุนการปฏิบัติงานของหน่วยงานอื่นที่เกี่ยวข้อง หรือที่ได้รับมอบหมาย
๑. ผู้เชี่ยวชาญเฉพาะด้านจัดการและควบคุมป่าไม้	(๑) ให้คำปรึกษา แนะนำ การกำหนดนโยบาย ยุทธศาสตร์ และกลยุทธ์ในการจัดการ ส่งเสริม และพัฒนางานด้านการป้องกันรักษาป่าและการปราบปรามการกระทำผิดโดยกลยุทธ์การมีส่วนร่วม การพัฒนาศักยภาพบุคลากรและอาสาสมัคร เพื่อการป้องกันรักษาป่าและควบคุมไฟป่าแก่เจ้าหน้าที่ของสำนักป้องกันรักษาป่าและควบคุมไฟป่า และเจ้าหน้าที่ผู้ปฏิบัติงานด้านการป้องกันรักษาป่าและควบคุมไฟป่า (๒) ถ่ายทอดองค์ความรู้ และประสบการณ์งานด้านการป้องกันรักษาป่าและควบคุมไฟป่า แก่เจ้าหน้าที่ของรัฐและหน่วยงานเอกชน ราษฎรอาสาสมัครพิทักษ์ป่า (รสทป.) และเยาวชนเพื่อการอนุรักษ์ทรัพยากรป่าไม้ (ยชป.) ที่เข้าร่วมโครงการ ในแบบต่าง ๆ เช่น สื่อต่าง ๆ และการอบรม สัมมนาถ่ายทอดความรู้ เป็นต้น (๓) ให้คำปรึกษาเกี่ยวกับงานด้านการป้องกันรักษาป่าและควบคุมไฟป่า กฎระเบียบ/กฎหมายที่เกี่ยวข้อง (๔) สนับสนุนการเผยแพร่ แลกเปลี่ยนความรู้งานด้านป้องกันรักษาป่าและควบคุมไฟป่ากับหน่วยงานทั้งในและต่างประเทศ (๕) ปฏิบัติงานร่วมกับหรือสนับสนุนการปฏิบัติงานของหน่วยงานอื่นที่เกี่ยวข้องหรือได้รับมอบหมาย

สำเนาถูกต้อง

/ส่วนอำนวยการ...

นางสาว ๒/๑/๖๕
(นางสาววรรนันทน์ สอนกันหา)
อธิบดีกรมป่าไม้/อธิบดีกรมป่าไม้

หน่วยงาน	หน้าที่และความรับผิดชอบ
<p>๒. ส่วนอำนวยการ โดยแบ่งการบริหารเป็น ๔ ฝ่าย ดังนี้</p> <p>๒.๑ ฝ่ายบริหารทั่วไป</p> <p>๒.๒ ฝ่ายการเจ้าหน้าที่</p> <p>ส่วนเวรเวร</p>	<p>(๑) ดำเนินการเกี่ยวกับงานธุรการ งานสารบรรณ งานประชาสัมพันธ์ และงานติดต่อประสานงานเกี่ยวกับหน่วยงานอื่นที่เกี่ยวข้อง</p> <p>(๒) ดำเนินการเกี่ยวกับงานบริหาร งานบุคคล</p> <p>(๓) ดำเนินการเกี่ยวกับงานการเงินและบัญชี ควบคุมการใช้จ่ายงบประมาณ และพัสดุ</p> <p>(๔) ปฏิบัติงานร่วมกับหรือสนับสนุนการปฏิบัติงานของหน่วยงานอื่นที่เกี่ยวข้องหรือได้รับมอบหมาย</p> <p>ปฏิบัติงานเกี่ยวกับงานด้านธุรการ งานสารบรรณ ลงทะเบียนรับ-ส่งหนังสือราชการของสำนัก และของส่วนอำนวยการ ด้วยระบบงานสารบรรณอิเล็กทรอนิกส์ การขออนุมัติทำลายหนังสือราชการ งานเกี่ยวกับเอกสารต่าง ๆ ให้เป็นไปตามระเบียบสำนักนายกรัฐมนตรีว่าด้วยงานสารบรรณ พ.ศ. ๒๕๒๖ และฉบับที่แก้ไขเพิ่มเติม กำกับ ดูแล การจัดเตรียมการประชุม งานรับรอง งานพิธีการต่าง ๆ และการจัดสัมมนาของสำนัก ประสานการปฏิบัติงานตามแผนพัฒนาบุคลากรที่ได้รับมอบหมาย ควบคุม ดูแลการใช้โทรศัพท์ และสาธารณูปโภค ติดตาม รวบรวมงานที่เกี่ยวข้อง ดำเนินการเกี่ยวกับรับส่งงานในหน้าที่ราชการให้เป็นไปตามระเบียบสำนักนายกรัฐมนตรีว่าด้วยการรับส่งงานในหน้าที่ราชการ พ.ศ. ๒๕๒๔ ดำเนินการประสานงาน ติดตามข้อมูล จัดทำควบคุมภายในของสำนักงานการตรวจเงินแผ่นดิน (สตง.) และจัดทำรายงานภาพรวมขององค์กรที่เกี่ยวกับการบริหารความเสี่ยงและควบคุมภายในของสำนัก ผลกระทบทางลบ มาตรฐานความโปร่งใส การจัดการความรู้ (KM) แผนสร้างความผูกพันขององค์กร และปฏิบัติงานอื่น ๆ ที่ได้รับมอบหมาย</p> <p>ปฏิบัติงานเกี่ยวกับการสรรหาและเลือกสรรบุคคล เพื่อจัดจ้างเป็นพนักงานราชการของสำนัก การให้ข้าราชการ ลูกจ้างประจำ และพนักงานราชการ ไปปฏิบัติราชการ การขอพระราชทานเครื่องราชอิสริยาภรณ์ การเลื่อนเงินเดือนข้าราชการ ลูกจ้างประจำ และพนักงานราชการ ประจำปี ควบคุมการลาของข้าราชการ ลูกจ้างประจำ และพนักงานราชการของส่วนอำนวยการ รายงานเงินเดือนของข้าราชการ ลูกจ้างประจำ และพนักงานราชการของสำนัก รักษา และจัดทำทะเบียนประวัติ (ก.พ.๗) ของข้าราชการ และลูกจ้างประจำของสำนัก และปฏิบัติงานอื่น ๆ ที่ได้รับมอบหมาย</p>

/๒.๓ ฝ่ายการเงิน...

กนก ๒(๑)๖๖
(นางสาววรรณิ์ สนกันหา)

หน่วยงาน	หน้าที่และความรับผิดชอบ
<p>๒.๓ ฝ่ายการเงินและบัญชี</p> <p>๒.๔ ฝ่ายพัสดุ</p>	<p>ปฏิบัติงานเกี่ยวกับควบคุม กำกับ ดูแล การเบิกจ่าย เงินงบประมาณประจำปี เงินนอกงบประมาณ ให้เป็นไปตามระเบียบและกฎหมายที่เกี่ยวข้อง ปฏิบัติงานด้านการเงินและบัญชี การรับเงิน การเบิกจ่ายเงิน และบันทึกทะเบียนคุมรายจ่าย ให้เป็นไปตามระเบียบของทางราชการ ตรวจสอบความถูกต้องของเอกสารใบสำคัญคู่จ่ายทุกหมวดรายจ่าย และปฏิบัติงานอื่น ๆ ที่ได้รับมอบหมาย</p> <p>ปฏิบัติงานเกี่ยวกับการจัดซื้อจัดจ้าง การควบคุมและการจำหน่ายพัสดุ ที่อยู่ในอำนาจหน้าที่ของสำนัก ให้เป็นไปตามพระราชบัญญัติการจัดซื้อจัดจ้างและการบริหารพัสดุภาครัฐ พ.ศ.๒๕๖๐ กฎกระทรวง ระเบียบกระทรวงการคลังว่าด้วยการจัดซื้อจัดจ้างและการบริหารพัสดุภาครัฐ พ.ศ.๒๕๖๐ ประกาศ คำสั่ง หนังสือสั่งการและหนังสือเวียนที่เกี่ยวข้อง คุแลรักษาอาวุธปืน และเครื่องกระสุน ที่อยู่ในความควบคุมให้เป็นไปตามระเบียบกรมป่าไม้ว่าด้วยการมี การใช้ และการพาอาวุธปืน เครื่องกระสุนปืน พ.ศ. ๒๕๖๐ และการมีและใช้อาวุธปืน วัตถุระเบิด ดอกไม้เพลิงและสิ่งเทียมอาวุธปืนของหน่วยราชการและรัฐวิสาหกิจ และการมอบให้ประชาชนมีและใช้เพื่อช่วยเหลือราชการ พ.ศ.๒๕๕๓ ควบคุม ดูแล อาคารสถานที่ ในความรับผิดชอบของสำนัก ควบคุมทะเบียนรถยนต์ราชการและบัตรเติมน้ำมัน ของส่วนอำนวยการและของสำนักป้องกันรักษาป่าและควบคุมไฟป่า ควบคุมการนำข้อมูลการจดทำบันทึกเข้าระบบ e-GP ของสำนักป้องกันรักษาป่าและควบคุมไฟป่า ให้คำปรึกษา แนะนำ ชี้แจง ให้ความรู้ความเข้าใจ ด้านพัสดุ และปฏิบัติงานอื่น ๆ ที่ได้รับมอบหมาย</p>
<p>๓. ส่วนแผนงานและสารสนเทศ โดยแบ่งการบริหารเป็น ๔ ฝ่าย ดังนี้</p> <p>สำเนาถูกต้อง</p>	<p>(๑) ดำเนินการเกี่ยวกับแผนงานงบประมาณ ติดตามประเมินผล และเร่งรัดผลการดำเนินงาน</p> <p>(๒) ศึกษา วิเคราะห์นโยบาย ยุทธศาสตร์ กลยุทธ์ แผนงาน/โครงการ/กิจกรรม โครงสร้างองค์กร กระบวนการและนวัตกรรมใหม่ของสำนัก เพื่อจัดทำ เสนอรูปแบบ รายงานและสนับสนุนงานพัฒนาระบบราชการระดับสำนัก ระดับกรม ระดับกระทรวง</p> <p>(๓) ดำเนินการตรวจติดตามผลการตรวจราชการของผู้ตรวจราชการกระทรวงฯ และผู้ตรวจราชการกรมป่าไม้ สนับสนุนข้อมูลการดำเนินงานตามข้อสั่งการของรัฐมนตรี</p>

หน่วยงาน	หน้าที่และความรับผิดชอบ
<p>๓.๑ ฝ่ายบริหารทั่วไป</p>	<p>(๔) พัฒนาระบบสารสนเทศภูมิศาสตร์ ดูแล ควบคุมระบบปฏิบัติการค้นหาพื้นที่บุกรุกด้วยโปรแกรมคอมพิวเตอร์ (ระบบพีทีทีพีเอ) กำหนดแนวทางในการใช้เทคโนโลยี Remote Sensing (การสำรวจระยะไกล) ตรวจสอบการเปลี่ยนแปลงพื้นที่ป่า ศึกษา วิเคราะห์ ติดตาม รวบรวม และรายงานผลการลาดตระเวนพื้นที่ป่าในความรับผิดชอบของกรมป่าไม้ จัดทำฐานข้อมูลของสำนักป้องกันรักษาป่าและควบคุมไฟป่าเพื่อลงเว็บไซต์สำนัก และผลิตสื่อประชาสัมพันธ์ของสำนักป้องกันรักษาป่าและควบคุมไฟป่า (One Page)</p> <p>(๕) ปฏิบัติงานร่วมกับหรือสนับสนุนการปฏิบัติงานของหน่วยงานอื่นที่เกี่ยวข้องหรือได้รับมอบหมาย</p>
<p>๓.๒ ฝ่ายแผนงานและงบประมาณ</p>	<p>ปฏิบัติงานเกี่ยวกับงานจัดทำคำของบประมาณและกำหนดตัวชี้วัดงบประมาณ การจัดทำแผนปฏิบัติงานและแผนการใช้จ่ายงบประมาณ งานเร่งรัด และรายงานผลการใช้จ่ายงบประมาณ งานสนับสนุนงบประมาณตามแผนงานของสำนักจัดการทรัพยากรป่าไม้ ตลอดจนสนับสนุนในการแก้ไขปัญหาอุปสรรคในการปฏิบัติงานด้านป้องกันรักษาป่าและควบคุมไฟป่า และปฏิบัติงานอื่น ๆ ที่ได้รับมอบหมาย</p>
<p>๓.๓ ฝ่ายติดตามและประเมินผลการปฏิบัติราชการ</p>	<p>ปฏิบัติงานเกี่ยวกับศึกษา วิเคราะห์นโยบาย ยุทธศาสตร์ กลยุทธ์ แผนงาน/โครงการ/กิจกรรม โครงสร้างองค์กร กระบวนการและนวัตกรรมใหม่ของสำนัก เพื่อจัดทำ เสนอรูปแบบ รายงานและสนับสนุนงานพัฒนาระบบราชการระดับสำนัก ระดับกรม ระดับกระทรวง (งานที่เกี่ยวข้องกับกลุ่มพัฒนาระบบบริหาร (ก.พ.ร.)) ดำเนินการตรวจติดตามผลการตรวจราชการของผู้ตรวจราชการกระทรวงฯ และผู้ตรวจราชการกรมป่าไม้ สนับสนุนข้อมูลการดำเนินงานตามข้อสั่งการของรัฐมนตรี รวมถึงวิเคราะห์และจัดทำฐานข้อมูลครุภัณฑ์และอัตราค่าสิ่งด้านป้องกันรักษาป่าของสำนักจัดการทรัพยากรป่าไม้ และปฏิบัติงานอื่น ๆ ที่ได้รับมอบหมาย.</p>

สำเนาถูกต้อง

/๓.๔ ฝ่ายเทคโนโลยี...

นางสาววรรณิศา สอนกันหา
 นักวิชาการป่าไม้ปฏิบัติการ

หน่วยงาน	หน้าที่และความรับผิดชอบ
๓.๔ ฝ่ายเทคโนโลยีและสารสนเทศด้านป้องกันรักษาป่า	ปฏิบัติงานเกี่ยวกับ ศึกษา วิเคราะห์ จัดทำ รวบรวม และพัฒนาระบบสารสนเทศภูมิศาสตร์ที่เหมาะสมด้านป้องกันและปราบปรามการกระทำผิดกฎหมายว่าด้วยการป่าไม้ เพื่อสนับสนุนการปฏิบัติงานของเจ้าหน้าที่ด้านการป้องกันรักษาป่าและควบคุมไฟป่า พัฒนา ดูแล ควบคุมระบบปฏิบัติการค้นหาพื้นที่บุกรุกด้วยโปรแกรมคอมพิวเตอร์ (ระบบพีทีจีไอ) ให้มีประสิทธิภาพเหมาะสมพร้อมใช้งาน ศึกษา วิเคราะห์ ติดตาม กำหนดแนวทางในการใช้เทคโนโลยี Remote Sensing (การสำรวจระยะไกล) ตรวจสอบการเปลี่ยนแปลงพื้นที่ป่า ศึกษา วิเคราะห์ ติดตาม รวบรวม และรายงานผลการลาดตระเวนพื้นที่ป่าในความรับผิดชอบของกรมป่าไม้จากสำนักจัดการทรัพยากรป่าไม้ รวบรวม จัดทำฐานข้อมูลของสำนักป้องกันรักษาป่าและควบคุมไฟป่าเพื่อลงเว็บไซต์สำนัก และผลิตสื่อประชาสัมพันธ์ของสำนักป้องกันรักษาป่าและควบคุมไฟป่า (One Page) และปฏิบัติงานอื่น ๆ ที่ได้รับมอบหมาย
๔. ส่วนยุทธการด้านป้องกันและปราบปราม โดยแบ่งการบริหารเป็น ๓ ฝ่าย ๔ ศูนย์ ดังนี้	<p>(๑) ศึกษา วิเคราะห์ เพื่อกำหนดยุทธศาสตร์ กลยุทธ์ แผนงาน/โครงการ มาตรการในการป้องกันและปราบปราม เพื่อดำเนินการป้องกันรักษาป่าแก้ไขปัญหาการบุกรุกทำลายป่าไม้และกำหนดแนวทางการร่วมมือในการหยุดยั้ง การลักลอบค้าไม้ที่ผิดกฎหมายรวมทั้งการบุกรุกทำลายทรัพยากรป่าไม้ ตลอดจนมาตรการด้านการติดตามและประเมินผล เพื่อให้ทราบถึงปัญหาและแนวทางแก้ไขปัญหานำมาจัดการอย่างเป็นระบบอันจะนำไปสู่การแก้ไขปัญหาอย่างยั่งยืน</p> <p>(๒) กำหนดแผนสนธิกำลังและประสานการปฏิบัติกับทุกหน่วยงานทั้งภาครัฐและเอกชนในการบูรณาการการปฏิบัติงาน ด้านการป้องกันรักษาป่าและการลักลอบตัดไม้ทำลายป่า ให้ครอบคลุมทุกมาตรการ สอดคล้องกับสภาพปัญหาของแต่ละพื้นที่</p> <p>(๓) งานเลขานุการของคณะกรรมการป้องกันและปราบปรามการตัดไม้ทำลายป่าแห่งชาติ (คปป.) และงานตามนโยบาย การป้องกันปราบปรามการบุกรุกทำลายทรัพยากรป่าไม้</p> <p>(๔) วิเคราะห์ ข้อมูล การกระทำผิดกฎหมายเกี่ยวกับการป่าไม้ กำหนดรูปแบบ วางแผนปฏิบัติงานด้านการป้องกัน และปราบปรามการกระทำผิดกฎหมายเกี่ยวกับการป่าไม้</p> <p>(๕) ติดตาม เร่งรัดการดำเนินคดี การบังคับคดี การจัดการกับของกลางในคดีป่าไม้ของหน่วยงานในสังกัดกรมป่าไม้ ตามระเบียบและกฎหมายที่เกี่ยวข้อง</p> <p>(๖) รวบรวมข้อมูลสถิติคดีและของกลางในคดีที่เกี่ยวข้องกับการกระทำผิดกฎหมายเกี่ยวกับการป่าไม้ในความรับผิดชอบของกรมป่าไม้</p> <p>(๗) ปฏิบัติงานร่วมกับหรือสนับสนุนการปฏิบัติงานของหน่วยงานอื่นที่เกี่ยวข้องหรือได้รับมอบหมาย</p>

สำนักอนุรักษ์

/๔.๑ ฝ่ายบริหาร...

วันที่ ๒๕/๖
 (นางสาวรณิษฐ์ สนกันหา)
 นักวิชาการป่าไม้ปฏิบัติการ

หน่วยงาน	หน้าที่และความรับผิดชอบ
๔.๑ ฝ่ายบริหารทั่วไป	ปฏิบัติงานเกี่ยวกับงานธุรการ งานสารบรรณ งานการเงินและกาบัญชี พัสดุ ครุภัณฑ์ งานด้านบุคลากร ติดตาม รวบรวม และจัดทำรายงานเกี่ยวกับการพัฒนาระบบราชการ การบริหารความเสี่ยงและการควบคุมภายในของส่วน และปฏิบัติงานอื่น ๆ ที่ได้รับมอบหมาย
๔.๒ ฝ่ายป้องกันและปราบปราม	ปฏิบัติงานเกี่ยวกับการศึกษา วิเคราะห์ เพื่อกำหนดยุทธศาสตร์ กลยุทธ์ แผนงาน/โครงการ มาตรการในการป้องกัน และปราบปรามเพื่อดำเนินการป้องกันรักษาป่า ตลอดจนติดตาม ตรวจสอบ ประเมินผลงานให้คำแนะนำ รวมทั้ง สนับสนุนในการแก้ไขปัญหาและอุปสรรคด้านการป้องกันรักษาป่า และศึกษาวิเคราะห์ เพื่อปรับปรุงและพัฒนาวิธีการ ดำเนินการตามแผนงาน/โครงการให้มีประสิทธิภาพยิ่งขึ้น กำหนดแผนสนธิกำลัง และประสานการปฏิบัติกับทุกหน่วยงาน ในการบูรณาการ การปฏิบัติงาน ด้านการป้องกันรักษาป่าและการลักลอบตัดไม้ทำลายป่า งานเลขานุการของคณะกรรมการ ป้องกันและปราบปรามการตัดไม้ทำลายป่าแห่งชาติ (คปป.) และงานตามนโยบายการป้องกันปราบปรามการบุกรุก ทำลายทรัพยากรป่าไม้ กำหนดโครงการ ออกแบบหลักสูตรการฝึกอบรมและจัดฝึกอบรมเพื่อพัฒนาศักยภาพบุคลากร ในการปฏิบัติงานด้านการป้องกันรักษาป่า โดยมีศูนย์ฝึกอบรมวิธีด้านป้องกันรักษาป่า เป็นหน่วยงานปฏิบัติ และปฏิบัติงาน อื่น ๆ ตามที่ได้รับมอบหมาย
๔.๓ ฝ่ายคดีและของกลาง	ปฏิบัติงานเกี่ยวกับการศึกษา วิเคราะห์ ติดตาม เฝ้าระวังการดำเนินคดี การบังคับคดี การกระทำผิดกฎหมายเกี่ยวกับการป่าไม้ รวบรวมข้อมูลสถิติคดีที่เกี่ยวข้องกับการกระทำผิดกฎหมายเกี่ยวกับการป่าไม้ในความรับผิดชอบของกรมป่าไม้ ปฏิบัติงานเกี่ยวกับการติดตาม การจัดการของกลางในคดีป่าไม้ของหน่วยงานในสังกัดกรมป่าไม้ ตามระเบียบและ กฎหมายที่เกี่ยวข้อง รวมทั้งการรวบรวมข้อมูลสถิติของกลางที่เกี่ยวข้องกับการกระทำผิดกฎหมายเกี่ยวกับการป่า ไม้ในความรับผิดชอบของกรมป่าไม้ และปฏิบัติงานอื่น ๆ ตามที่ได้รับมอบหมาย วิเคราะห์และออกแบบระบบ (System Anglysis and Design) ระบบติดตามการบุกรุกทำลายป่ากรมป่าไม้ จากฐานข้อมูลสถิติและของกลางในคดีป่าไม้ นำมาปรับปรุงและพัฒนางาน และปฏิบัติงานอื่น ๆ ที่ได้รับมอบหมาย

/๔.๔ ศูนย์ป้องกัน...

สำเนาถูกต้อง

กมล ๒/๑๖๕
 (นางสาววราภรณ์ สนกันหา)
 นักวิชาการป่าไม้ปฏิบัติการ

หน่วยงาน	หน้าที่และความรับผิดชอบ
๔.๔ ศูนย์ป้องกันและปราบปราม ๔ ศูนย์	ปฏิบัติงานด้านการป้องกันรักษาป่าและตัดไม้ทำลายป่ารวมทั้งร่วมบูรณาการหน่วยงานทั้งภาครัฐและเอกชน ตามกระบวนการทางกฎหมายว่าด้วยการป่าไม้ มาตรการด้านการป้องกันและปราบปราม นโยบาย และมติ คณะรัฐมนตรีที่เกี่ยวข้อง ดำเนินการตรวจสอบข้อเท็จจริงตามข้อร้องเรียนเพื่อแก้ไขปัญหาการลักลอบตัดไม้ทำลายป่า ปัญหาการบุกรุกพื้นที่ป่าไม้ที่อยู่ในความรับผิดชอบของกรมป่าไม้ ควบคุม ตรวจสอบ การประกอบกิจการ อุตสาหกรรมไม้ และการอนุญาตเกี่ยวกับการป่าไม้ทุกประเภทให้เป็นไปตามกฎหมาย ข้อกำหนด กฎกระทรวง และระเบียบ ที่เกี่ยวข้องในพื้นที่รับผิดชอบ จัดทำข้อมูลการบินสำรวจป่าและควบคุม ดูแล การปฏิบัติงานและการรายงานผลการดำเนินงานของศูนย์ป้องกันและปราบปรามภาค ๑-๔ และทุกหน่วยงานที่อยู่ภายใต้สังกัด ปฏิบัติงานร่วมกับ หรือสนับสนุนการปฏิบัติงานของหน่วยงานอื่นที่เกี่ยวข้องหรือได้รับมอบหมาย
๔.๔.๑ ศูนย์ป้องกันและปราบปรามที่ ๑ (ภาคกลาง)	จัดตั้ง ณ จังหวัดสระบุรี มีหน้าที่รับผิดชอบท้องที่จังหวัดในภาคกลาง รวม ๒๒ จังหวัด คือ จังหวัดกาญจนบุรี สุพรรณบุรี นครปฐม ราชบุรี สมุทรสงคราม สมุทรสาคร สมุทรปราการ เพชรบุรี ประจวบคีรีขันธ์ ปราจีนบุรี ปทุมธานี สระแก้ว ฉะเชิงเทรา นครนายก ชลบุรี ระยอง จันทบุรี ตราด สระบุรี ลพบุรี สิงห์บุรี พระนครศรีอยุธยา อ่างทอง ชัยนาท นนทบุรี และกรุงเทพมหานคร
๔.๔.๒ ศูนย์ป้องกันและปราบปรามที่ ๒ (ภาคตะวันออกเฉียงเหนือ)	จัดตั้ง ณ จังหวัดขอนแก่น มีหน้าที่รับผิดชอบท้องที่จังหวัดในภาคตะวันออกเฉียงเหนือ รวม ๒๐ จังหวัด คือ จังหวัดขอนแก่น กาฬสินธุ์ มหาสารคาม ร้อยเอ็ด เลย อุดรธานี หนองบัวลำภู นครพนม หนองคาย บึงกาฬ สกลนคร มุกดาหาร อำนาจเจริญ อุบลราชธานี ยโสธร สุรินทร์ ศรีสะเกษ บุรีรัมย์ นครราชสีมา และชัยภูมิ
๔.๔.๓ ศูนย์ป้องกันและปราบปรามที่ ๓ (ภาคเหนือ)	จัดตั้ง ณ จังหวัดลำปาง มีหน้าที่รับผิดชอบท้องที่จังหวัดในภาคเหนือ รวม ๑๗ จังหวัด คือ จังหวัด กำแพงเพชร นครสวรรค์ อุทัยธานี พิจิตร พิษณุโลก เพชรบูรณ์ อุดรดิตถ์ พิจิตร ตาก สุโขทัย แพร่ น่าน ลำปาง เชียงราย พะเยา เชียงใหม่ ลำพูน และแม่ฮ่องสอน
๔.๔.๔ ศูนย์ป้องกันและปราบปรามที่ ๔ (ภาคใต้)	จัดตั้ง ณ จังหวัดกระบี่ มีหน้าที่รับผิดชอบท้องที่จังหวัดในภาคใต้ รวม ๑๔ จังหวัด คือ จังหวัดชุมพร ระนอง สุราษฎร์ธานี พังงา กระบี่ ภูเก็ต นครศรีธรรมราช พัทลุง ตรัง สงขลา สตูล ปัตตานี ยะลา และนราธิวาส

สำเนาถูกต้อง

/๕. ส่วนควบคุมไฟฟ้า...

๑๓๖ ๕/๒/๖๖

(นางสาววรรณี สนั่นหา)

นักวิชาการป่าไม้ปฏิบัติการ

หน่วยงาน	หน้าที่และความรับผิดชอบ
<p>๕. ส่วนควบคุมไฟฟ้า</p> <p>โดยแบ่งการบริหารเป็น ๔ ฝ่าย ๑ ศูนย์บัญชาการฯ (ส่วนหน้า)</p> <p>๑๕ ศูนย์ส่งเสริมการควบคุมไฟฟ้า ๖ ศูนย์ฝึกอบรมการป้องกันและควบคุมไฟฟ้า ดังนี้</p> <p>๕.๑ ฝ่ายบริหารทั่วไป</p> <p>๕.๒ ฝ่ายส่งเสริมการควบคุมไฟฟ้า</p> <p>ส่วนควบคุมเครื่อง</p>	<p>(๑) กำหนดกลยุทธ์ในการควบคุมไฟฟ้าให้บรรลุตามเป้าหมายในพื้นที่ป่าสงวนแห่งชาติ พ.ศ. ๒๕๐๗ และพื้นที่ป่าไม้ตามพระราชบัญญัติป่าไม้ พุทธศักราช ๒๕๑๔</p> <p>(๒) ศึกษา วิจัย พัฒนาเพื่อหาแนวทางรูปแบบ วิธีการในการป้องกันและควบคุมไฟฟ้า</p> <p>(๓) เสริมสร้างเครือข่ายความร่วมมือในการป้องกันและควบคุมไฟฟ้า โดยการมีส่วนร่วมจากทุกภาคส่วน</p> <p>(๔) ฝึกอบรมเจ้าหน้าที่และราษฎรให้มีความรู้ความเข้าใจในด้านทฤษฎีและวิชาการด้านไฟฟ้า ควบคู่ไปกับการฝึกทักษะการปฏิบัติงานควบคุมไฟฟ้า</p> <p>(๕) ประสานความร่วมมือกับองค์กรปกครองส่วนท้องถิ่น (อปท.) ในการป้องกันและควบคุมไฟฟ้า</p> <p>(๖) ปฏิบัติงานร่วมกับหรือสนับสนุนการปฏิบัติงานของหน่วยงานอื่นที่เกี่ยวข้องหรือได้รับมอบหมาย</p> <p>ปฏิบัติงานเกี่ยวกับงานธุรการ งานสารบรรณ งานการเงินและบัญชี พัสดุ ครุภัณฑ์ งานด้านบริหารงานบุคคล ติดตาม รวบรวม และจัดทำรายงานเกี่ยวกับการพัฒนาระบบราชการในกรมป่าไม้ ปฏิบัติงานเกี่ยวกับการจัดทำคำขอตังงบประมาณประจำปีงบประมาณ ควบคุมการเบิกจ่ายให้สอดคล้องกับแผนปฏิบัติงาน และงบประมาณที่ได้รับการจัดสรรประจำปีงบประมาณนั้น ๆ ติดตามและประเมินผลการดำเนินงานป้องกันและควบคุมไฟฟ้า จัดทำแผนปฏิบัติงาน และโครงการต่าง ๆ ในการของงบประมาณสนับสนุนเพื่อพัฒนางานควบคุมไฟฟ้า และปฏิบัติงานอื่น ๆ ที่ได้รับมอบหมาย</p> <p>ปฏิบัติงานเกี่ยวกับการรณรงค์ ประชาสัมพันธ์ และเผยแพร่การป้องกันและควบคุมไฟฟ้า รวบรวมข้อมูลเครือข่าย ออกประกาศกรมป่าไม้ในการสร้างเครือข่าย ประเมินผลและจัดทำสรุปรายงานเกี่ยวกับเครือข่ายความร่วมมือในการควบคุมไฟฟ้า รับผิดชอบเกี่ยวกับการฝึกอบรมการป้องกันและควบคุมไฟฟ้าให้กับหน่วยงานที่เกี่ยวข้อง ประสานการถ่ายโอนภารกิจงานด้านการควบคุมไฟฟ้าให้แก่องค์กรปกครองส่วนท้องถิ่น (อปท.) ติดตามและประเมินผลการปฏิบัติงานควบคุมไฟฟ้าขององค์กรปกครองส่วนท้องถิ่น (อปท.) และปฏิบัติงานอื่น ๆ ที่ได้รับมอบหมาย</p>

/๕.๓ ฝ่ายวิชาการ...

หน่วยงาน	หน้าที่และความรับผิดชอบ
๕.๓ ฝ่ายวิชาการควบคุมไฟฟ้า	ปฏิบัติงานเกี่ยวกับการสำรวจ รวบรวม วิเคราะห์ข้อมูลวิชาการด้านการควบคุมไฟฟ้า พยากรณ์สถานการณ์ไฟฟ้าในอนาคต ศึกษาวิจัย พัฒนากลยุทธ์ เทคนิค วิธีการ และเทคโนโลยี ในการควบคุมไฟฟ้าพัฒนาระบบติดตามจุดความร้อนจากไฟฟ้าด้วยดาวเทียม จัดทำเอกสารวิชาการเพื่อเผยแพร่งานด้านวิชาการป้องกันและควบคุมไฟฟ้า รวบรวมข้อมูลสถิติ จัดทำรายงานสรุปผลการปฏิบัติงานป้องกันและควบคุมไฟฟ้าประจำปี จัดทำข้อมูลสารสนเทศสนับสนุนการปฏิบัติงานให้แก่หน่วยปฏิบัติประสานงานกับองค์กรและหน่วยงานต่าง ๆ ที่เกี่ยวข้อง ด้านการควบคุมไฟฟ้าทั้งในและต่างประเทศ ติดตามประเมินผลการดำเนินงานของหน่วยปฏิบัติ ศึกษาจุดเด่น จุดด้อย ปัญหาอุปสรรค และแนวทางในการพัฒนาหน่วยงาน และปฏิบัติงานอื่น ๆ ที่ได้รับมอบหมาย
๕.๔ ฝ่ายปฏิบัติการควบคุมไฟฟ้า	ปฏิบัติงานเกี่ยวกับการศึกษา วิเคราะห์ กำหนดกลยุทธ์ และวางแผนดำเนินการรวมทั้งประสานงานกับหน่วยงานที่เกี่ยวข้อง ในการป้องกันและควบคุมไฟฟ้าให้บรรลุเป้าหมาย วิเคราะห์สถานการณ์ไฟฟ้าที่เกิดขึ้น ทำการวางแผน ในการสนธิกำลังสนับสนุนการปฏิบัติของหน่วยงานในพื้นที่ และปฏิบัติงานอื่น ๆ ตามที่ผู้บังคับบัญชามอบหมาย
๕.๕ ศูนย์บัญชาการควบคุมไฟฟ้า (ส่วนหน้า) กรมป่าไม้	ปฏิบัติงานเกี่ยวกับการจัดตั้งระบบการบัญชาการเหตุการณ์เพื่อให้มีระบบบริหารกำลังพล อุปกรณ์เครื่องมือ เครื่องใช้ จัดระบบการบัญชาการเหตุการณ์ดับไฟฟ้าในสถานการณ์ระดับปกติ รุนแรง และวิกฤติ พร้อมทั้งให้เป็นศูนย์ประสานข้อมูลติดตามและรายงานผล สนับสนุนการป้องกันและควบคุมไฟฟ้า วิเคราะห์สถานการณ์ไฟฟ้าที่เกิดขึ้นในระดับพื้นที่ ทำการวางแผนในการสนธิกำลังร่วมกับหน่วยงานอื่น ๆ ทุกภาคส่วน ปฏิบัติการควบคุมไฟฟ้า เมื่อได้รับการร้องขอ โดยจัดตั้ง ณ จังหวัดลำปาง รับผิดชอบ ๑๗ จังหวัด ได้แก่ จังหวัดเชียงใหม่ ลำพูน ลำปาง แม่ฮ่องสอน เชียงราย พะเยา แพร่ น่าน พิชณุโลก ตาก อุตรดิตถ์ สุโขทัย กำแพงเพชร นครสวรรค์ อุทัยธานี พิจิตร และเพชรบูรณ์ และปฏิบัติหน้าที่อื่น ๆ ตามที่ได้รับมอบหมาย

สำเนาถูกต้อง

/๕.๖ ศูนย์ส่งเสริม....

9 กค ๒๕๖๖

(นางสาววรรณิษฐ์ สนกันหา)

นักวิชาการไฟฟ้าปฏิบัติการ

หน่วยงาน	หน้าที่และความรับผิดชอบ
๕.๖.๑ ศูนย์ส่งเสริมการควบคุมไฟฟ้าเชียงใหม่	รับผิดชอบ ๒ จังหวัด ได้แก่ จังหวัดเชียงใหม่ และลำพูน
๕.๖.๒ ศูนย์ส่งเสริมการควบคุมไฟฟ้าเชียงราย	รับผิดชอบ ๒ จังหวัด ได้แก่ จังหวัดเชียงราย และพะเยา
๕.๖.๓ ศูนย์ส่งเสริมการควบคุมไฟฟ้าแม่ฮ่องสอน	รับผิดชอบ ๑ จังหวัด ได้แก่ จังหวัดแม่ฮ่องสอน
๕.๖.๔ ศูนย์ส่งเสริมการควบคุมไฟฟ้าน่าน	รับผิดชอบ ๒ จังหวัด ได้แก่ จังหวัดน่าน และแพร่
๕.๖.๕ ศูนย์ส่งเสริมการควบคุมไฟฟ้าลำปาง	รับผิดชอบ ๒ จังหวัด ได้แก่ จังหวัดลำปาง และอุตรดิตถ์
๕.๖.๖ ศูนย์ส่งเสริมการควบคุมไฟฟ้าพิษณุโลก	รับผิดชอบ ๒ จังหวัด ได้แก่ จังหวัดพิษณุโลก และเพชรบูรณ์
๕.๖.๗ ศูนย์ส่งเสริมการควบคุมไฟฟ้าตาก	รับผิดชอบ ๒ จังหวัด ได้แก่ จังหวัดตาก และสุโขทัย
๕.๖.๘ ศูนย์ส่งเสริมการควบคุมไฟฟ้ากำแพงเพชร	รับผิดชอบ ๔ จังหวัด ได้แก่ จังหวัดกำแพงเพชร อุทัยธานี พิจิตร และนครสวรรค์
๕.๖.๙ ศูนย์ส่งเสริมการควบคุมไฟฟ้าอุตรธานี	รับผิดชอบ ๗ จังหวัด ได้แก่ จังหวัดอุตรธานี เลย หนองบัวลำภู หนองคาย บึงกาฬ สกลนคร และนครพนม
๕.๖.๑๐ ศูนย์ส่งเสริมการควบคุมไฟฟ้ามุกดาหาร	รับผิดชอบ ๙ จังหวัด ได้แก่ จังหวัดมุกดาหาร อุบลราชธานี อำนาจเจริญ ศรีสะเกษ ยโสธร ขอนแก่น มหาสารคาม กาฬสินธุ์ และร้อยเอ็ด
๕.๖.๑๑ ศูนย์ส่งเสริมการควบคุมไฟฟ้านครราชสีมา	รับผิดชอบ ๔ จังหวัด ได้แก่ จังหวัดนครราชสีมา ชัยภูมิ บุรีรัมย์ และสุรินทร์

สำเนาถูกต้อง

/๕.๖.๑๒ ศูนย์ส่งเสริม...

กมล ๒/๕/๖๖
(นางสาวจันทน์ สันทันหา)

หน่วยงาน	หน้าที่และความรับผิดชอบ
๕.๖.๑๒ ศูนย์ส่งเสริมการควบคุมไฟฟ้าเพชรบุรี	รับผิดชอบ ๑๐ จังหวัด ได้แก่ จังหวัดเพชรบุรี กาญจนบุรี ประจวบคีรีขันธ์ ชัยนาท สุพรรณบุรี นครปฐม ราชบุรี สมุทรปราการ สมุทรสงคราม และสมุทรสาคร
๕.๖.๑๓ ศูนย์ส่งเสริมการควบคุมไฟฟ้าปราจีนบุรี	รับผิดชอบ ๑๕ จังหวัด ได้แก่ จังหวัดอ่างทอง นนทบุรี ปทุมธานี พระนครศรีอยุธยา ปราจีนบุรี สิงห์บุรี ลพบุรี สระบุรี นครนายก ฉะเชิงเทรา สระแก้ว ชลบุรี ระยอง จันทบุรี และตราด
๕.๖.๑๔ ศูนย์ส่งเสริมการควบคุมไฟฟ้านครศรีธรรมราช	รับผิดชอบ ๗ จังหวัด ได้แก่ จังหวัดนครศรีธรรมราช สุราษฎร์ธานี กระบี่ พังงา ภูเก็ต ระนอง และชุมพร
๕.๖.๑๕ ศูนย์ส่งเสริมการควบคุมไฟฟ้าสงขลา	รับผิดชอบ ๗ จังหวัด ได้แก่ จังหวัดสงขลา พัทลุง ตรัง สตูล ปัตตานี ยะลา และนราธิวาส
๕.๗ ศูนย์ฝึกอบรมการป้องกันและควบคุมไฟฟ้า จำนวน ๖ ศูนย์ ดังนี้	<p>(๑) ดำเนินการวิเคราะห์และออกแบบหลักสูตรที่เหมาะสมเพื่อการฝึกอบรมด้านการป้องกันและควบคุมไฟฟ้า</p> <p>(๒) ฝึกอบรมเจ้าหน้าที่และราษฎรให้มีความรู้ความเข้าใจในด้านทฤษฎีและวิชาการด้านไฟฟ้าควบคู่ไปกับการฝึกทักษะการปฏิบัติงานควบคุมไฟฟ้า</p> <p>(๓) ศึกษาและพัฒนาเพื่อกำหนดรูปแบบและกระบวนการมีส่วนร่วมของราษฎร องค์กรปกครองส่วนท้องถิ่น (อปท.) และเครือข่ายความร่วมมืออื่นเพื่อใช้เป็นแนวทางในการป้องกันและควบคุมไฟฟ้า</p> <p>(๔) ศึกษา พัฒนา และจัดทำแนวกันไฟในพื้นที่เสี่ยงต่อการเกิดไฟฟ้าให้เหมาะสมกับแต่ละพื้นที่</p> <p>(๕) ศึกษา พัฒนา และสร้างเครือข่ายความร่วมมือในการควบคุมไฟฟ้าในรูปแบบที่เหมาะสมกับแต่ละพื้นที่</p> <p>(๖) ปฏิบัติงานอื่น ๆ ที่ได้รับมอบหมาย</p>
๕.๗.๑ ศูนย์ฝึกอบรมการป้องกันและควบคุมไฟฟ้า เชียงใหม่	รับผิดชอบ ๔ จังหวัด ได้แก่ จังหวัดเชียงใหม่ ลำพูน ลำปาง และแม่ฮ่องสอน
๕.๗.๒ ศูนย์ฝึกอบรมการป้องกันและควบคุมไฟฟ้า เชียงราย	รับผิดชอบ ๔ จังหวัด ได้แก่ จังหวัดเชียงราย พะเยา แพร่ และน่าน

สำเนาถูกต้อง

/๕.๗.๓ ศูนย์ฝึกอบรม...

วันที่ ๒๕/๖/๖๕

(นางสาวอรุณรัตน์ สมนันท)

หน่วยงาน	หน้าที่และความรับผิดชอบ
๕.๗.๓ ศูนย์ฝึกอบรมการป้องกันและควบคุมไฟป่า พิษณุโลก	รับผิดชอบ ๙ จังหวัด ได้แก่ จังหวัดพิษณุโลก ตาก อุตรดิตถ์ สุโขทัย กำแพงเพชร นครสวรรค์ อุทัยธานี พิจิตร และเพชรบูรณ์
๕.๗.๔ ศูนย์ฝึกอบรมการป้องกันและควบคุมไฟป่า อุตรธานี	รับผิดชอบ ๒๐ จังหวัด ได้แก่ จังหวัดอุตรธานี เลย หนองบัวลำภู หนองคาย บึงกาฬ ขอนแก่น มหาสารคาม กาฬสินธุ์ ร้อยเอ็ด มุกดาหาร สกลนคร นครพนม อุบลราชธานี อำนาจเจริญ ศรีสะเกษ ยโสธร นครราชสีมา ชัยภูมิ บุรีรัมย์ และสุรินทร์
๕.๗.๕ ศูนย์ฝึกอบรมการป้องกันและควบคุมไฟป่า เพชรบุรี	รับผิดชอบ ๒๕ จังหวัด ได้แก่ จังหวัดเพชรบุรี กาญจนบุรี ประจวบคีรีขันธ์ ชัยนาท สุพรรณบุรี อ่างทอง ราชบุรี สมุทรปราการ สมุทรสงคราม สมุทรสาคร นครปฐม นนทบุรี ปทุมธานี พระนครศรีอยุธยา ปราจีนบุรี สิงห์บุรี ลพบุรี สระบุรี นครนายก ฉะเชิงเทรา สระแก้ว ชลบุรี ระยอง จันทบุรี และตราด
๕.๗.๖ ศูนย์ฝึกอบรมการป้องกันและควบคุมไฟป่า นครศรีธรรมราช	รับผิดชอบ ๑๔ จังหวัด ได้แก่ จังหวัดนครศรีธรรมราช สุราษฎร์ธานี ชุมพร ระนอง พังงา ภูเก็ต กระบี่ ตรัง พัทลุง สงขลา สตูล ปัตตานี ยะลา และนราธิวาส
๖. ส่วนภาคีเครือข่ายป้องกันรักษาป่า โดยแบ่งการบริหารเป็น ๓ ฝ่าย ดังนี้	<p>(๑) ศึกษา วิเคราะห์ พัฒนากลยุทธ์ด้านการมีส่วนร่วมในการป้องกันรักษาป่าและควบคุมไฟป่า อย่างบูรณาการร่วมกับภาครัฐ ภาคเอกชน และภาคประชาชนให้ครอบคลุมทุกมิติ รวมถึงการพัฒนาองค์ความรู้ทางวิชาการ กระบวนทัศน์ ทักษะ และการปลูกฝังจิตสำนึก ในด้านการอนุรักษ์ทรัพยากรป่าไม้ ให้แก่เจ้าหน้าที่ในสังกัดกรมป่าไม้ และเครือข่ายราษฎรอาสาสมัครพิทักษ์ป่า (รสป.) เพื่ออนุรักษ์และฟื้นฟูทรัพยากรป่าไม้ ทั้งในส่วนกลาง และส่วนภูมิภาคอย่างยั่งยืน</p> <p>(๒) กำหนดแผนงาน/โครงการ การจัดฝึกอบรมวิทยากรราษฎรอาสาสมัครพิทักษ์ป่า (รสป.) การจัดฝึกอบรมราษฎรอาสาสมัครพิทักษ์ป่า (รสป.) การจัดฝึกอบรมเยาวชนเพื่อการอนุรักษ์ทรัพยากรป่าไม้ (ยชป.) และการจัดสัมมนาเชิงปฏิบัติการเจ้าหน้าที่/ราษฎรอาสาสมัครพิทักษ์ป่า (รสป.) รวมถึงการฝึกอบรมในลักษณะอื่น ๆ ที่มีวัตถุประสงค์ในลักษณะเดียวกัน</p>
สำนักอนุรักษ์	

/(๓) ส่งเสริม...

หน่วยงาน	หน้าที่และความรับผิดชอบ
<p>๖.๑ ฝ่ายบริหารทั่วไป</p> <p>๖.๒ ฝ่ายพัฒนาบุคลากรและเครือข่ายป้องกันรักษาป่า</p> <p>ส่วนเวทีกู้คืน</p>	<p>หน้าที่และความรับผิดชอบ</p> <p>(๓) ส่งเสริม และประสานการจัดตั้งเครือข่าย รสทป. ตลอดจนการประสานและร่วมปฏิบัติงานกับหน่วยงานต่าง ๆ ที่เกี่ยวข้องตามบันทึกข้อตกลงว่าด้วยความร่วมมือในการอนุรักษ์ทรัพยากรป่าไม้ (MOU) อย่างบูรณาการ</p> <p>(๔) กำกับ ติดตาม ประเมินผลการดำเนินงานของเครือข่าย และเจ้าหน้าที่ให้เป็นไปตามแผนงาน เพื่อให้เกิดประสิทธิภาพและประสิทธิผล</p> <p>(๕) จัดทำฐานข้อมูลเครือข่าย และพันธมิตรในการป้องกันรักษาป่า การประชาสัมพันธ์เผยแพร่ข้อมูล ข่าวสาร บทความเกี่ยวกับการอนุรักษ์ทรัพยากรป่าไม้และส่งเสริมการมีส่วนร่วมผ่านสื่อต่าง ๆ ทุกรูปแบบ</p> <p>(๖) ปฏิบัติงานร่วมกับหรือสนับสนุนการปฏิบัติงานของหน่วยงานอื่นที่เกี่ยวข้องหรือได้รับมอบหมาย</p> <p>ปฏิบัติงานเกี่ยวกับงานธุรการ การเงิน การบัญชี และงานสารบรรณ ปฏิบัติงานเกี่ยวกับงานพัสดุครุภัณฑ์ จัดซื้อ จัดจ้าง จัดทำทะเบียนเกี่ยวกับพัสดุ ครุภัณฑ์ การเก็บรักษา การใช้และซ่อมบำรุงพัสดุ ครุภัณฑ์ ยานพาหนะให้เป็นไปตามพระราชบัญญัติการจัดซื้อ จัดจ้างและการบริหารพัสดุภาครัฐ พ.ศ. ๒๕๖๐ กฎกระทรวงตามพระราชบัญญัติการจัดซื้อจัดจ้างและการบริหารพัสดุภาครัฐ พ.ศ. ๒๕๖๐ ระเบียบกระทรวงการคลังว่าด้วยการจัดซื้อจัดจ้างและการบริหารพัสดุภาครัฐ พ.ศ. ๒๕๖๐ และตามระเบียบกฎหมายอื่นที่เกี่ยวข้อง จัดทำแผนงาน งบประมาณ แผนปฏิบัติการ แผนการใช้จ่ายงบประมาณ และรายงานผลการปฏิบัติงานที่เกี่ยวข้อง และปฏิบัติงานอื่น ๆ ที่ได้รับมอบหมาย</p> <p>ปฏิบัติงานเกี่ยวกับศึกษา วิเคราะห์ และกำหนดรูปแบบแนวทางวิธีการป้องกันรักษาป่าโดยกลยุทธ์อย่างมีส่วนร่วม ดำเนินการจัดฝึกอบรมวิทยากรและราษฎรอาสาสมัครพิทักษ์ป่า (รสทป.) รวมถึงการจัดสัมมนาเชิงปฏิบัติการเจ้าหน้าที่/ราษฎรอาสาสมัครพิทักษ์ป่า (รสทป.) ส่งเสริมและประสานการจัดตั้งเครือข่ายราษฎรอาสาสมัครพิทักษ์ป่า (รสทป.) และโครงการอบรมเยาวชนเพื่อการอนุรักษ์ทรัพยากรป่าไม้ (ยชป.) และกิจกรรมอื่น ๆ ที่เกี่ยวข้อง พัฒนาศักยภาพองค์ความรู้ใหม่ให้กับเจ้าหน้าที่ที่ปฏิบัติงานด้านการป้องกันรักษาป่า ในสังกัดกรมป่าไม้ และหน่วยงานอื่น ๆ รวมถึงดำเนินการสร้างการมีส่วนร่วมของประชาชน ตลอดจนการดำเนินการเกี่ยวกับเครือข่ายพันธมิตรอย่างต่อเนื่อง จัดทำฐานข้อมูลประชากร และข้อมูลพื้นที่ของภาคีเครือข่ายการป้องกันรักษาป่า และปฏิบัติงานอื่น ๆ ที่ได้รับมอบหมาย</p>

/๖.๓ ฝ่ายประสาน...

Onov 2/5/65
(นางสาววรรณี สกัณฑ์)

หน่วยงาน	หน้าที่และความรับผิดชอบ
๖.๓ ฝ่ายประสานความร่วมมือ	<p>ปฏิบัติงานเกี่ยวกับการประสานการดำเนินงานกับหน่วยงานต่าง ๆ ในเรื่องอาสาสมัคร และตามบันทึกข้อตกลงว่าด้วยความร่วมมือในการอนุรักษ์ทรัพยากรป่าไม้ (MOU) ประชาสัมพันธ์เผยแพร่ บทความเกี่ยวกับการอนุรักษ์ทรัพยากรป่าไม้และส่งเสริมการมีส่วนร่วมด้านการป้องกันรักษาป่า ติดตาม ประเมินผลการปฏิบัติงานของเครือข่าย ที่อยู่ในความรับผิดชอบ และชี้แนะ แนวทางการปฏิบัติให้กับชุมชนเครือข่ายตามโครงการฯ “พิทักษ์ป่า เพื่อรักษาชีวิต” พัฒนารูปแบบการประสานงานเครือข่ายความร่วมมือกับทุกภาคส่วนอย่างบูรณาการ เสนอนโยบาย และแนวทางสนับสนุนการดำเนินงานการมีส่วนร่วมของประชาชน และปฏิบัติงานอื่น ๆ ที่ได้รับมอบหมาย</p>
๗. ส่วนปฏิบัติการพิเศษ (พัคฆ์ไพร) โดยแบ่งการบริหารเป็น ๓ ฝ่าย ดังนี้	<p>(๑) ดำเนินการตรวจปราบปรามการกระทำผิดกฎหมายว่าด้วยการป่าไม้ทุกฉบับ รวมทั้ง ขยายผลถึงเครือข่ายกลุ่ม ชบวนการ การกระทำผิดตามกฎหมายว่าด้วยการป่าไม้ทั่วราชอาณาจักร</p> <p>(๒) สืบสวน ตรวจสอบ ติดตาม ขยายผล ร่วมสนธิกำลัง ปฏิบัติการด้านการข่าว และเร่งรัดการดำเนินคดีป่าไม้ที่กระทำในรูปแบบคดีร้ายใหญ่ชบวนการที่มีนายทุน ผู้มีอิทธิพล หรือคดีที่มีความสลับซับซ้อน ต้องปฏิบัติงานโดยเร่งด่วน หรือเจ้าหน้าที่รัฐเข้าไปมีส่วนเกี่ยวข้อง ให้การสนับสนุน หรือคดีที่เป็นที่สนใจของสังคม</p> <p>(๓) สืบสวนดำเนินคดีป่าไม้ การถือครองที่ดินในเขตป่าไม้ การยับยั้งการลักลอบการทำไม้มีค่าข้ามชาติและการถือครองที่ดินในเขตป่าไม้ของกลุ่มนายทุน ผู้มีอิทธิพล</p> <p>(๔) ตรวจสอบกิจการการแปรรูปไม้ การตั้งโรงงานแปรรูป การค้าไม้แปรรูป ตลอดจนการค้าหรือมีไว้ครอบครองซึ่งไม้มีค่าหวงห้าม สิ่งประดิษฐ์ เครื่องใช้ หรือสิ่งอื่นใดที่ทำโดยไม้หวงห้ามที่เชื่อมโยงกับกลุ่มชบวนการลักลอบทำไม้ทั่วประเทศ</p> <p>(๕) ประสานการปฏิบัติงานของศูนย์ปฏิบัติการพิทักษ์ป่า (ศปก.พป.) ร่วมกับหน่วยงานที่เกี่ยวข้องเพื่อบังคับใช้กฎหมายต่อกลุ่มผู้กระทำความผิดตามกฎหมายว่าด้วยการป่าไม้ ทุกฉบับ รวมทั้งเร่งรัดติดตามผลการดำเนินคดีที่เกี่ยวข้องตามขั้นตอนหรือกระบวนการยุติธรรม</p> <p>(๖) ปฏิบัติงานอื่นตามที่ได้รับมอบหมายจากผู้บังคับบัญชา</p>

ส่วนเอกต้อง

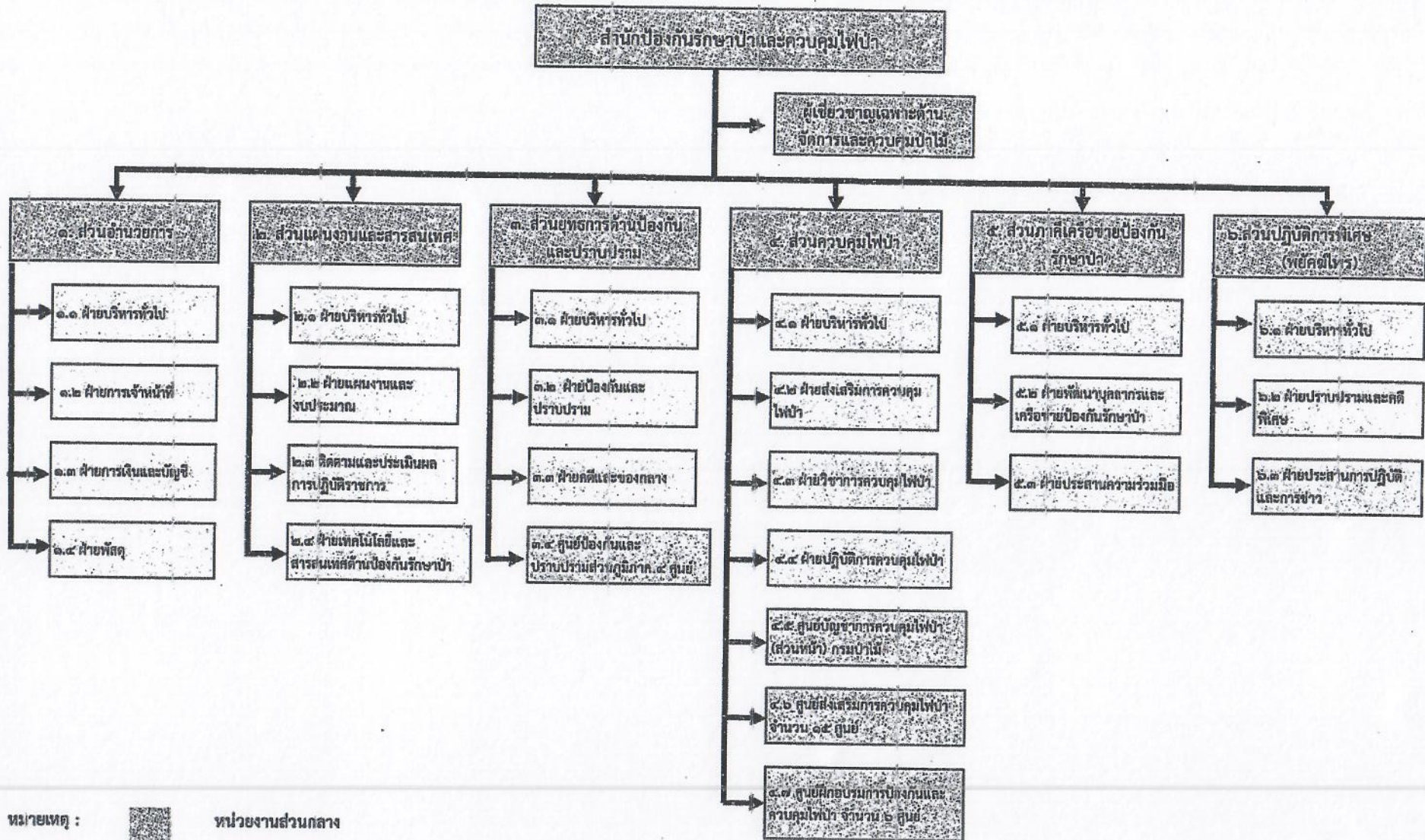
/๗.๓) ฝ่ายบริหาร...

หน่วยงาน	หน้าที่และความรับผิดชอบ
๗.๑ ฝ่ายบริหารทั่วไป	ปฏิบัติงานเกี่ยวกับงานธุรการ งานสารบรรณ งานการเงินและการบัญชี พัสดุ ครุภัณฑ์ งานด้านบุคลากร ติดตาม รวบรวม และจัดทำรายงานเกี่ยวกับการพัฒนาระบบราชการ การบริหารความเสี่ยงและการควบคุมภายในของ ศูนย์ฯ และปฏิบัติงานอื่น ๆ ตามที่ได้รับมอบหมาย
๗.๒ ฝ่ายปราบปรามและคดีพิเศษ	ปฏิบัติงานเกี่ยวกับการปราบปราม ตรวจสอบ ติดตาม เฝ้าระวังดำเนินคดีตามกฎหมายว่าด้วยการป่าไม้ บังคับใช้กฎหมาย และขยายผลกับกลุ่มนายทุน ผู้มีอิทธิพล เครือข่าย กลุ่มขบวนการ ที่เกี่ยวข้องกับการลักลอบทำไม้ และถือครองที่ดินป่าไม้โดยมิชอบด้วยกฎหมายที่เป็นคดีร้ายใหญ่ คดีที่มีความสลับซับซ้อน หรือคดีที่เป็นที่สนใจของสื่อมวลชน ประสาน ติดตาม เฝ้าระวังการดำเนินคดีที่เกี่ยวข้อง ตามกระบวนการยุติธรรม และปฏิบัติงานอื่น ๆ ตามที่ได้รับมอบหมาย โดยให้มีหน่วยเฉพาะกิจปราบปรามพิเศษ (พยัคฆ์ไพร) ในสังกัด
๗.๓ ฝ่ายประสานการปฏิบัติและการข่าว	ปฏิบัติงานเกี่ยวกับการประสานการปฏิบัติงานของศูนย์ปฏิบัติการพิทักษ์ป่า (ศปก.พป.) ในส่วนที่เกี่ยวข้องกับภารกิจของกรมป่าไม้ร่วมกับหน่วยงานอื่น ๆ ที่เกี่ยวข้อง เพื่อบังคับใช้กฎหมายต่อกลุ่มขบวนการบุกรุกตัดไม้และทำลายป่าตามกฎหมายป่าไม้ทุกฉบับ สืบ และหาข่าวทางลับ ปฏิบัติตามแผนข่าวกรอง รวบรวมข้อมูลการสืบสวน สืบหาแหล่งข่าว วิเคราะห์ขยายผล ติดตามผู้กระทำผิด ตลอดจนรวบรวมข่าวที่เกี่ยวข้องกับป่าไม้ และสถานการณ์อื่น ๆ ที่ดำเนินการเป็นขบวนการในการกระทำผิดกฎหมายว่าด้วยการป่าไม้ทุกฉบับ เพื่อนำมาพิจารณาประกอบการปราบปรามผู้กระทำผิดและขยายผลให้ถึงกลุ่มบุคคลที่เกี่ยวข้อง และปฏิบัติงานอื่น ๆ ตามที่ได้รับมอบหมาย

สำเนาถูกต้อง

11 กย ๒๕๖๕
 (นางสาววราณีย์ สมนันทา)
 ๒๕๖๕-๐๙-๑๑

ผังโครงสร้างสำนักป้องกันรักษาป่าและควบคุมไฟป่า ปิงปประมาณ พ.ศ.๒๕๖๕



หมายเหตุ : หน่วยงานส่วนกลาง

หน่วยงานส่วนภูมิภาค
 สำเนาถูกต้อง

กมล ๒๕๖๕
 (นางสาววรรณิ์ สอนกันหา)

ข้อมูล ณ วันที่ ๗ เม.ย. ๖๕