



ด่วนที่สุด

บันทึกข้อความ

ส่วนราชการ สำนักจัดการทรัพยากรป่าไม้ที่ ๕ (สระบุรี) ส่วนอำนวยการ โทร. ๐ ๓๖๓๔ ๗๔๙๙

ที่ ทส ๑๖๑๘.๑/ ๖๑๖๓๕

วันที่ ๒๕

พฤษภาคม ๒๕๖๔

เรื่อง สรุปสาระสำคัญการประชุมคณะกรรมการติดตามการใช้จ่ายงบประมาณรายจ่ายประจำปีงบประมาณ พ.ศ. ๒๕๖๔ และงบประมาณโครงการภายใต้พระราชกำหนดให้อำนาจกระทรวงการคลังกู้เงินเพื่อแก้ไขปัญหา เยียวยา และฟื้นฟูเศรษฐกิจและสังคมที่ได้รับผลกระทบจากสถานการณ์ระบาดของโรคติดเชื้อไวรัสโคโรนา ๒๐๑๙ พ.ศ. ๒๕๖๓ ครั้งที่ ๑/๒๕๖๔

เรียน ผู้อำนวยการส่วนทุกส่วน

ผู้อำนวยการศูนย์ป่าไม้ทุกศูนย์

สำนักจัดการทรัพยากรป่าไม้ที่ ๕ (สระบุรี) ขอส่งสำเนาหนังสือคณะกรรมการเร่งรัดติดตามการใช้จ่ายงบประมาณประจำปีงบประมาณ พ.ศ. ๒๕๖๔ กรมป่าไม้ ด่วนที่สุด ที่ ทส ๑๖๐๖.๒๔/๑๑๗๘ ลงวันที่ ๑๗ พฤษภาคม ๒๕๖๔ เรื่อง สรุปสาระสำคัญการประชุมคณะกรรมการติดตามการใช้จ่ายงบประมาณรายจ่ายประจำปีงบประมาณ พ.ศ. ๒๕๖๔ และงบประมาณโครงการภายใต้พระราชกำหนดให้อำนาจกระทรวงการคลังกู้เงินเพื่อแก้ไขปัญหา เยียวยา และฟื้นฟูเศรษฐกิจและสังคมที่ได้รับผลกระทบจากสถานการณ์ระบาดของโรคติดเชื้อไวรัสโคโรนา ๒๐๑๙ พ.ศ. ๒๕๖๓ ครั้งที่ ๑/๒๕๖๔ มาเพื่อทราบ ทั้งนี้ สามารถdownload เอกสารดังกล่าวได้ที่ <http://new.forest.go.th/saraburi๕/th/> หัวข้อหนังสือเวียน

(นายรัช นემย์)

นักวิชาการป่าไม้ชำนาญการพิเศษ รักษาราชการแทน

ผู้อำนวยการสำนักจัดการทรัพยากรป่าไม้ที่ ๕ (สระบุรี)



ด่วนที่สุด

บันทึกข้อความ

สำนักจัดการทรัพยากรป่าไม้ที่ 5 (สระบุรี)
เลขที่รับ <u>MO 25</u>
วันที่ <u>20 พ.ค. 2564</u>
เวลา <u>9.30 น</u>

ส่วนราชการ คณะกรรมการเร่งรัดติดตามการใช้จ่ายงบประมาณประจำปีงบประมาณ พ.ศ. 2564

กรมป่าไม้ โทร. ๕๐๓๙

ที่ ทส ๑๖๐๖.๒๔/ ๑๗๗/๖

วันที่ ๑๗ พฤษภาคม ๒๕๖๔

ส่วนอำนาจการ
เลขที่รับ <u>๓๖๕๙</u>
วันที่ <u>20 พ.ค. 2564</u>
เวลา <u>๑๓.๐๕</u>

เรื่อง สรุปสาระสำคัญการประชุมคณะอนุกรรมการติดตามการใช้จ่ายงบประมาณรายจ่ายประจำปีงบประมาณ พ.ศ. ๒๕๖๔ และงบประมาณโครงการภายใต้พระราชกำหนดให้อำนาจกระทรวงการคลังกู้เงินเพื่อแก้ไขปัญหา เยียวยา และฟื้นฟูเศรษฐกิจและสังคมที่ได้รับผลกระทบจากสถานการณ์การระบาดของโรคติดเชื้อไวรัสโคโรนา ๒๐๑๙ พ.ศ. ๒๕๖๓ ครั้งที่ ๑/๒๕๖๔

เรียน ประธานอนุกรรมการทุกคณะ ผอ. สจ.ส. ๕ (สระบุรี)

คณะกรรมการเร่งรัดติดตามการใช้จ่ายงบประมาณประจำปีงบประมาณ พ.ศ. ๒๕๖๔ กรมป่าไม้ ขอส่งสรุปสาระสำคัญการประชุมคณะอนุกรรมการติดตามฯ ของส่วนกลางและระดับภาค ครั้งที่ ๑/๒๕๖๔ และผลการเบิกจ่ายงบประมาณ มาเพื่อทราบและให้คณะอนุกรรมการติดตามฯ เร่งรัดการเบิกจ่ายงบประมาณ ให้เป็นไปตามมาตรการเร่งรัดติดตามการใช้จ่ายงบประมาณประจำปีงบประมาณ พ.ศ. ๒๕๖๔ กรมป่าไม้ ต่อไป

- คุณอำนวยการ
- แจ้งเว็บไซต์ทุกส่วน ทุกคณะ

ฝ่ายการเงินและบัญชี
เลขที่รับ <u>238</u>
วันที่ <u>20 พ.ค. 2564</u>
เวลา <u>13.30</u>

(นายสมศักดิ์ สรรพโกศลกุล)

รองอธิบดีกรมป่าไม้

ประธานกรรมการเร่งรัดติดตามการใช้จ่ายงบประมาณ
ประจำปีงบประมาณ พ.ศ. ๒๕๖๔ กรมป่าไม้

- ส่วนอำนาจการ
- ส่วน...
- ...
- ...
- ...

(นายสวัสดิชัย ชูพรหม)
พนักงานธุรการ ส ๔

เรียนผอ. สำนัก 5 (สระบุรี)

- มาเพื่อโปรดทราบ
- คณะกรรมการเร่งรัดติดตามกรณีจ่ายงบประมาณประจำปีงบประมาณ พ.ศ. 2564 ของศิริราชพยาบาลหนังสือที่ทส 1606.24/1778 วันที่ 17 พฤษภาคม 2564 เรื่อง สรุปสาระสำคัญ การประชุมคณะอนุกรรมการติดตามกรณีจ่ายงบประมาณ รายจ่ายประจำปีงบประมาณ พ.ศ. 2564 และงบประมาณ โครงสร้างรายได้พระราชกำหนด 92 อำนาจกระทรวงการคลังกู้เงินเพื่อแก้ไขปัญญา เยียวยา และฟื้นฟูเศรษฐกิจและสังคมที่ได้รับผลกระทบจากสถานการณ์ระบาดของโรคติดเชื้อไวรัสโคโรนา 2019 พ.ศ. 2563 ครั้งที่ 1/2564
- ฝ่ายการเงินและบัญชีพิจารณาแล้วเห็นควรจึงเวียนทุกส่วน ทุกหน่วยงานต่อไป
- จึงเรียนมาเพื่อโปรดพิจารณา หากมีข้อสงสัยโปรดสอบถามมาในหนังสือที่แนบมาพร้อมนี้

อรุณศิริ สุวรรณ
 (นางสาวอรุณศิริ สุวรรณ)
 เจ้าหน้าที่ธุรการ

วิมลรัตน์

(นางสาวอรุณรัตน์ แสงแสน)
 หัวหน้าฝ่ายการเงินและบัญชี
 ๒๔ พ.ค. ๒๕๖๔

ศิริราชพยาบาล
 สำนัก 5


 (นายธนชัย นามไทย)

นักวิชาการป่าไม้ชำนาญการพิเศษ
 ผู้อำนวยการส่วนอำนวยการ

 (นายธนชัย นามไทย)

นักวิชาการป่าไม้ชำนาญการพิเศษ รักษาการแทน
 ผู้อำนวยการสำนักจัดการทรัพยากรป่าไม้ที่ ๕ (สระบุรี)



ด่วนที่สุด

บันทึกข้อความ

ห้องรองอธิบดีกรมป่าไม้ (นายสมศักดิ์)

เลขรับ..... ๑๐๑

วันที่รับ..... ๑๔ พ.ค. ๒๕๖๔

เวลา..... ๑๕:๒๖

ส่วนราชการ สำนักแผนงานและสารสนเทศ ส่วนแผนงานและงบประมาณ โทร. ๕๐๓๔

ที่ ทส ๑๖๐๖.๒๔/๑๑๔๕

วันที่ ๑๔ พฤษภาคม ๒๕๖๔

เรื่อง สรุปรายการสำคัญการประชุมคณะอนุกรรมการติดตามการใช้จ่ายงบประมาณรายจ่ายประจำปีงบประมาณ พ.ศ. ๒๕๖๔ และงบประมาณโครงการภายใต้พระราชกำหนดให้อำนาจกระทรวงการคลังกู้เงินเพื่อแก้ไขปัญหา เยียวยา และฟื้นฟูเศรษฐกิจและสังคมที่ได้รับผลกระทบจากสถานการณ์การระบาดของโรคติดเชื้อไวรัสโคโรนา ๒๐๑๙ พ.ศ. ๒๕๖๓ ครั้งที่ ๑/๒๕๖๔

เรียน ประธานกรรมการเร่งรัดติดตามการใช้จ่ายงบประมาณประจำปีงบประมาณ พ.ศ. ๒๕๖๔ กรมป่าไม้ (รองอธิบดีกรมป่าไม้ที่กำกับดูแลสำนักแผนงานและสารสนเทศ)

๑. เรื่องเดิม

คณะกรรมการเร่งรัดติดตามการใช้จ่ายงบประมาณประจำปีงบประมาณ พ.ศ. ๒๕๖๔ กรมป่าไม้ ได้มีหนังสือ ด่วนที่สุด ที่ ทส ๑๖๐๖.๒๔/ว ๔๘๕ ลงวันที่ ๒ มีนาคม ๒๕๖๔ เรื่อง ขอดจัดส่งข้อมูลประกอบการจัดประชุมคณะอนุกรรมการติดตามการใช้จ่ายงบประมาณรายจ่ายประจำปีงบประมาณ พ.ศ. ๒๕๖๔ และงบประมาณโครงการภายใต้พระราชกำหนดให้อำนาจกระทรวงการคลังกู้เงินเพื่อแก้ไขปัญหา เยียวยา และฟื้นฟูเศรษฐกิจและสังคมที่ได้รับผลกระทบจากสถานการณ์การระบาดของโรคติดเชื้อไวรัสโคโรนา ๒๐๑๙ พ.ศ. ๒๕๖๓ ของหน่วยงานระดับภาค จัดส่งข้อมูลประกอบการประชุมเร่งรัดติดตามการใช้จ่ายงบประมาณเพื่อใช้ประกอบการประชุมเร่งรัด (เอกสาร ๑)

๒. ข้อเท็จจริง

๒.๑ ฝ่ายเลขานุการคณะกรรมการเร่งรัดติดตามการใช้จ่ายงบประมาณประจำปีงบประมาณ พ.ศ. ๒๕๖๔ กรมป่าไม้ ขอเรียนว่าเลขานุการคณะอนุกรรมการฯ ได้จัดส่งผลการประชุมคณะอนุกรรมการติดตามฯ ระดับภาค ครั้งที่ ๑/๒๕๖๔ มาเรียบร้อยแล้ว (เอกสาร ๒) และฝ่ายเลขานุการคณะกรรมการฯ ได้รวบรวมและจัดทำสรุปรายการสำคัญการประชุมฯ ดังกล่าวเสร็จเรียบร้อยแล้ว (เอกสาร ๓)

๒.๒ ผลการเบิกจ่ายงบประมาณของกรมป่าไม้ จากระบบ GFMS ณ วันที่ ๗ พฤษภาคม ๒๕๖๔ รายละเอียดดังนี้ (เอกสาร ๔)

เป้าหมายภาพรวม	แผนการเบิกจ่าย (บาท)	ผลเบิกจ่าย (บาท)	ผลต่างจากเป้าหมาย (ร้อยละ)
ภาพรวม	5,176,321,600	2,416,826,553	
ร้อยละ (ไตรมาสที่ 3)	80	46.69	-33.31
- งบบุคลากร	2,548,802,700	1,454,251,814 (57.06%)	
- งบดำเนินงาน	870,779,740	368,387,173 (42.31%)	
- งบลงทุน	1,722,219,660	593,789,566 (34.48%)	
- งบเงินอุดหนุน	9,579,500	398,000 (4.15%)	
- งบรายจ่ายอื่น	24,940,000	-	

๓. ข้อเสนอ...

๓. ข้อเสนอเพื่อพิจารณา

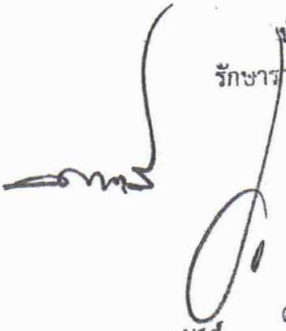
ฝ่ายเลขานุการคณะกรรมการเร่งรัดติดตามฯ พิจารณาแล้ว เห็นควรแจ้งสรุปสาระสำคัญการประชุมคณะอนุกรรมการติดตามฯ ของส่วนกลางและระดับภาค ครั้งที่ ๑/๒๕๖๔ และผลการเบิกจ่ายงบประมาณในข้อ ๒ ข้างต้น ให้คณะอนุกรรมการติดตามฯ เพื่อทราบและให้คณะอนุกรรมการติดตามฯ เร่งรัดการเบิกจ่ายงบประมาณให้เป็นไปตามมาตรการเร่งรัดติดตามการใช้จ่ายงบประมาณประจำปีงบประมาณ พ.ศ. ๒๕๖๔ กรมป่าไม้ ต่อไป

จึงเรียนมาเพื่อโปรดทราบและพิจารณา หากเห็นชอบตามเสนอขอได้โปรดลงนามในร่างหนังสือที่แนบมาพร้อมนี้



(นางวิสุตรา อินทองแก้ว)

นักวิเคราะห์นโยบายและแผนชำนาญการพิเศษ
รักษาการบนทนายผู้ช่วยการสำนักแผนงานและสารสนเทศ



๑๗ พ.ค. ๒๕๖๔

(นายสมศักดิ์ สรรทโกศลกุล)

รองอธิบดีกรมป่าไม้

สรุปสาระสำคัญจากการประชุมคณะอนุกรรมการติดตามการใช้จ่ายงบประมาณรายจ่ายประจำปีงบประมาณ พ.ศ.2564 และงบประมาณโครงการภายใต้พระราชกำหนดให้อำนาจกระทรวงการคลังกู้เงินเพื่อแก้ไขปัญหา เยียวยา และฟื้นฟูเศรษฐกิจและสังคมที่ได้รับผลกระทบจากสถานการณ์การระบาดของโรคติดเชื้อ ไวรัสโคโรนา 2019 ระดับภาค

ประเด็น	ความเห็น/มติที่ประชุม
1. ส่วนกลาง	
1.1 ผลการใช้จ่ายงบประมาณรายจ่ายประจำปีงบประมาณ พ.ศ.2564	<p>1) ผลการเบิกจ่ายงบประมาณของหน่วยงานส่วนกลาง เปรียบเทียบจากงบประมาณที่ได้รับจัดสรรตามใบงวด วงเงิน 3,437.3860 ลบ. ข้อมูลจากสำนักบริหารกลาง ณ วันที่ 2 มีนาคม 2564 (รายละเอียดตามเอกสาร 1)</p> <p>2) สผส. จำแนกงบประมาณที่เป็นของ สผส. และ ค่าใช้จ่ายส่วนกลางที่ใช้จ่ายในกิจกรรมอำนวยความสะดวกงานแผนงานและสารสนเทศเพื่อให้มีความชัดเจนในการติดตามมากขึ้น /สผส.</p> <p>3) กรมป่าไม้ได้รับจัดสรรงบประมาณ รายการค่าใช้จ่ายในการฝึกอบรมและสัมมนา เป็นเงินทั้งสิ้น 3.9868 ลบ. เบิกจ่ายแล้ว 1.3577 ลบ. ต่ำกว่าเป้าหมายที่มาตรการเร่งรัดติดตามการใช้จ่ายงบประมาณประจำปี งบประมาณ พ.ศ. 2564 กรมป่าไม้ กำหนดไว้ให้เบิกจ่ายภายในไตรมาสที่ 1 ร้อยละ 50 ของวงเงินที่ได้รับจัดสรร หรือ วงเงิน 1.9934 ลบ.</p> <p>4) หน่วยงานได้รายงานรายการที่คาดว่าจะลงนามสัญญาไม่ทันภายในเดือนมีนาคม 2564 (รายละเอียดตามเอกสาร 2)</p> <p>5) ให้ทุกหน่วยงานเร่งรัดและติดตามการใช้จ่ายงบประมาณให้เป็นไปตามมาตรการเร่งรัดติดตามการใช้จ่ายงบประมาณประจำปีงบประมาณ พ.ศ. 2564 กรมป่าไม้ <u>การรายงาน</u></p> <p>6) เนื่องจากผลการเบิกจ่ายงบประมาณรายการดังกล่าวไม่เป็นไปตามเป้าหมายที่กำหนด ให้หน่วยงานที่ได้รับจัดสรรงบประมาณรายการค่าใช้จ่ายในการฝึกอบรมและสัมมนา (สปฟ., สจช., สวพ., สบก., ศทส., สศม. และ กพร.) รายงานผลการใช้จ่ายแผนการจัดฝึกอบรม ชี้แจงเหตุผลปัญหาอุปสรรค ตามแบบฟอร์มที่กำหนดและจัดส่งให้ สผส. ต่อไป ทั้งนี้ให้นำมาตรการเร่งรัดติดตามการใช้จ่ายงบประมาณ ประจำปีงบประมาณ พ.ศ. 2564 มาพิจารณาดำเนินการ /สผส.</p> <p>7) ขณะนี้อยู่ในช่วงเดือนมีนาคมซึ่งเป็นเดือนสุดท้ายของไตรมาสที่ 2 และมาตรการเร่งรัดติดตามการใช้จ่ายงบประมาณประจำปีงบประมาณ พ.ศ. 2564 กรมป่าไม้ กำหนดให้รายการงบลงทุน ค่าครุภัณฑ์ และค่าที่ดินและสิ่งก่อสร้าง (รายการจัดซื้อจัดจ้าง) ให้ดำเนินการก่อนนี้ผูกพันให้แล้วเสร็จภายในเดือนกุมภาพันธ์ 2564 สำหรับรายการที่ต้องจัดซื้อจัดจ้างโดยวิธีประกวดราคาอิเล็กทรอนิกส์ (e-bidding) ให้ก่อนนี้ผูกพันแล้วเสร็จ ภายในวันที่ 15 มีนาคม 2564 ให้ฝ่ายเลขานุการคณะอนุกรรมการฯ จัดทำแบบฟอร์มรายงานงบลงทุนส่งให้หน่วยงานที่เกี่ยวข้อง (สปฟ. สวพ. สจช. สบก. ศทส.) เพื่อจัดทำข้อมูลสถานะการจัดซื้อจัดจ้าง พร้อมทั้งจัดส่งรูปภาพหน้าจอแสดงสถานะขั้นตอนการจัดซื้อจัดจ้าง จากระบบการจัดซื้อจัดจ้างภาครัฐ (e - GP) แนบมาให้สำนักแผนงานฯ ทุกรายการ และให้สำนักแผนงานฯ ตรวจสอบเงินเหลือจ่ายในเบื้องต้น /สผส.</p>

<p>1.2 ผลการดำเนินงานและผลการเบิกจ่ายงบประมาณโครงการภายใต้พระราชกำหนดให้อำนาจกระทรวงการคลังกู้เงินเพื่อแก้ไขปัญหา เยียวยา และฟื้นฟูเศรษฐกิจและสังคมที่ได้รับผลกระทบจากสถานการณ์การระบาดของโรคติดเชื้อไวรัสโคโรนา 2019</p>	<p>1) ผลการเบิกจ่ายงบประมาณโครงการเงินกู้ฯ ณ วันที่ 28 กุมภาพันธ์ 2564 ของหน่วยเบิกจ่ายส่วนกลาง</p> <p>1.1 กิจกรรมโครงการรวมใจไทยฯ (สสป.) มีแผน 44.2710 ลบ. ผลเบิก 14.0548 ลบ. คิดเป็น 38.52%</p> <p>1.2 กิจกรรมพัฒนาการผลิตภัณฑ์ไม้ฯ (สวพ.) มีแผน 0.7800 ลบ. เบิกจ่ายครบถ้วนแล้ว</p> <p>1.3 กิจกรรมจ้างเจ้าหน้าที่ส่งเสริมฯ (สคร.) มีแผน 15.1200 ลบ. เบิกจ่าย 4.8349 ลบ. คิดเป็น 31.98%</p> <p>2) ตามแผนการใช้จ่ายเงินกู้ งานไฟป่า (สปฟ.) และงานพัฒนาการผลิตภัณฑ์ไม้ (สวพ.) กรณีดำเนินการตามแผนจะสิ้นสุดในเดือนมกราคม และเดือนธันวาคม ตามลำดับ ดังนั้น ให้พิจารณาดำเนินการสรุปผลการใช้จ่ายงบประมาณและผลการดำเนินงานเพื่อเสนอต่อไป</p> <p>3) ขอให้สำนักส่วนกลางทุกสำนักเตรียมรวบรวมข้อมูลผลการปฏิบัติงานและผลการใช้จ่ายงบประมาณเพื่อจัดส่งแบบรายงานผลการปฏิบัติงานและผลการใช้จ่ายงบประมาณ ประจำปีงบประมาณ พ.ศ. 2564 ไตรมาสที่ 2 ตามแบบสป. 301;แบบสป. 302 และ แบบ สป. 302/1 - /3 ภายในวันที่ 2 เมษายน 2564 เพื่อ สผส. จะต้องรวบรวม และประมวลผล รายงานในระบบของสำนักงบประมาณต่อไป / สำนักทุกสำนัก (ส่วนกลาง)</p> <p><u>การรายงาน</u></p> <p>4) ให้หน่วยงานที่ได้รับจัดสรรงบประมาณโครงการเงินกู้ฯ จัดทำสรุปผลการปฏิบัติงานและผลการใช้จ่ายเงินกู้เมื่อสิ้นสุดโครงการ และมอบให้ สผส. กำหนดรูปแบบและแจ้งทุกหน่วยงาน /สผส.</p>
<p>1.3 เงินกันไว้เบิกเหลือมปี ประจำปี พ.ศ. 2563</p>	<p>1) กรมป่าไม้ได้มีการกันเงินไว้เบิกเหลือมปี ประจำปีงบประมาณ พ.ศ. 2563 จำนวนทั้งสิ้น 268,6469 ลบ. เบิกจ่ายแล้ว 236.6102 ลบ. คิดเป็น 88.07 % โดยหน่วยงานส่วนกลางที่ยังเบิกจ่ายไม่ครบถ้วน 8 หน่วยงาน มีการกันเงินไว้เบิกเหลือมปี จำนวน 24.1009 ลบ. เบิกจ่ายแล้ว 9.4573 ลบ. คงเหลือ 14.6437 ลบ.</p> <p>2) ให้หน่วยงานตรวจสอบรายการที่ยังไม่เบิกจ่าย โดยเฉพาะงบดำเนินงานว่าเป็น PO ซ้ำ ที่ค้างอยู่หรือไม่ /สปฟ. สจข. สวพ. สจต. สบก. สคร. สศม. และ ศทส.</p>
<p>1.4 เรื่องอื่นๆ</p>	<p>- เพิ่มเติมคำสั่งคณะกรรมการเร่งรัดติดตามการใช้จ่ายงบประมาณประจำปี งบประมาณ พ.ศ. 2564 กรมป่าไม้ ที่ 3/2564 เรื่อง แต่งตั้งคณะอนุกรรมการติดตามการใช้จ่ายงบประมาณรายจ่ายประจำปีงบประมาณ พ.ศ. 2564 และ งบประมาณโครงการภายใต้พระราชกำหนดให้อำนาจกระทรวงการคลังกู้เงินเพื่อแก้ไขปัญหา เยียวยา และฟื้นฟูเศรษฐกิจและสังคมที่ได้รับผลกระทบจากสถานการณ์การระบาดของโรคติดเชื้อไวรัสโคโรนา 2019 พ.ศ. 2563 โดยเพิ่มเติม สำนักจัดการป่าอนุรักษ์ /สผส.</p> <p>- กรมป่าไม้ได้รับจัดสรรงบประมาณรายจ่ายประจำปี พ.ศ. 2564 จำนวนทั้งสิ้น 5,177.3571 ลบ. โดยงวดแรกได้รับงบประมาณ จำนวน 3,437.3860 ลบ. คงเหลือ</p>

	<p>เฉพาะงบรายจ่ายประจำ อีกจำนวน 1,739.9711 ลบ. ซึ่งจะได้รับงบประมาณประมาณช่วงปลายเดือนมีนาคม 2564</p> <p>- หน่วยงานที่มีความประสงค์จะขอสนับสนุนงบประมาณเพิ่มเติม ขอให้พิจารณาใช้จ่ายจากงบประมาณจากกิจกรรมในความรับผิดชอบของหน่วยงานก่อนเป็นลำดับแรก กรณีที่ประสงค์จะขอรับการสนับสนุนงบประมาณจากวงเงินงบประมาณรายจ่ายฉุกเฉิน ขอให้เสนออธิบดีกรมป่าไม้เพื่อพิจารณาสั่งการอนุมัติก่อนส่งให้ สผส. พิจารณาจัดสรรอีกครั้ง /สำนักทุกสำนัก (ส่วนกลาง)</p> <p>- ขอให้สำนักส่วนกลางทุกสำนักเตรียมรวบรวมข้อมูลผลการปฏิบัติงานและผลการใช้จ่ายงบประมาณเพื่อจัดส่งแบบรายงานผลการปฏิบัติงานและผลการใช้จ่ายงบประมาณ ประจำปีงบประมาณ พ.ศ. 2564 ไตรมาสที่ 2 ตามแบบสงป. 301,แบบสงป. 302 และ แบบ สงป. 302/1 - /3 ภายในวันที่ 2 เมษายน 2564 เพื่อ สผส. จะต้องรวบรวม และประมวลผล รายงานในระบบของสำนักงานงบประมาณต่อไป /สำนักทุกสำนัก (ส่วนกลาง)</p>
<p>2 ภาคเหนือ (จัดประชุมเมื่อวันที่ 23 มีนาคม 2564)</p>	
<p>2.1 ผลการใช้จ่ายงบประมาณรายจ่ายประจำปีงบประมาณ พ.ศ.2564</p>	<ul style="list-style-type: none"> - <u>สำนักจัดการทรัพยากรป่าไม้ ที่ 1 (เชียงใหม่)</u> ได้รับงบประมาณ 156.3631 ลบ. เบิกจ่าย 81.1312 ลบ. คิดเป็น 51.89% - <u>สำนักจัดการทรัพยากรป่าไม้ ที่ 2 (เชียงราย)</u> ได้รับงบประมาณ 147.4928 ลบ. เบิกจ่าย 75.0141 ลบ. คิดเป็น 50.86% - <u>สำนักจัดการทรัพยากรป่าไม้ ที่ 3 (ลำปาง)</u> ได้รับงบประมาณ 182.4964 ลบ. เบิกจ่าย 107.4864 ลบ. คิดเป็น 58.90% - <u>สำนักจัดการทรัพยากรป่าไม้ ที่ 4 (ตาก)</u> ได้รับงบประมาณ 140.7310 ลบ. เบิกจ่าย 95.6613 ลบ. คิดเป็น 67.97% - <u>สำนักจัดการทรัพยากรป่าไม้ ที่ 1 สาขาแม่ฮ่องสอน</u> ได้รับงบประมาณ 79.3254 ลบ. เบิกจ่าย 66.8606 ลบ. คิดเป็น 84.29% - <u>สำนักจัดการทรัพยากรป่าไม้ ที่ 3 สาขาแพร่</u> ได้รับงบประมาณ 263.2516 ลบ. เบิกจ่าย 165.2241 ลบ. คิดเป็น 62.76% - <u>สำนักจัดการทรัพยากรป่าไม้ ที่ 4 สาขานครสวรรค์</u> ได้รับงบประมาณ 32.7970 ลบ. เบิกจ่าย 19.3510 ลบ. คิดเป็น 59.00% - <u>สำนักจัดการทรัพยากรป่าไม้ ที่ 4 สาขาพิษณุโลก</u> ได้รับงบประมาณ 93.8430 ลบ. เบิกจ่าย 71.2165 ลบ. คิดเป็น 75.89% <p>กิจกรรมงบลงทุนเร่งให้ดำเนินการลงนามในสัญญาให้เรียบร้อยทุกรายการภายในเดือนมีนาคม นี้ ซึ่งบางรายการมีการเบิกจ่ายเรียบร้อยแล้ว และรายการอื่นๆ อยู่ในระหว่างการบริหารสัญญา (อยู่ระหว่างการก่อสร้าง)</p>
<p>2.2 ผลการดำเนินงานและผลการเบิกจ่ายงบประมาณโครงการภายใต้พระราชกำหนดให้อำนาจกระทรวงการคลังกู้เงินเพื่อแก้ไขปัญหา เยียวยา และฟื้นฟูเศรษฐกิจและสังคมที่ได้รับ</p>	<ul style="list-style-type: none"> - <u>สำนักจัดการทรัพยากรป่าไม้ ที่ 1 (เชียงใหม่)</u> ได้รับงบประมาณ 86.2632 ลบ. เบิกจ่าย 66.9389 ลบ. คิดเป็น 77.60% - <u>สำนักจัดการทรัพยากรป่าไม้ ที่ 2 (เชียงราย)</u> ได้รับงบประมาณ 75.3544 ลบ. เบิกจ่าย 65.9343 ลบ. คิดเป็น 87.50%

<p>ผลกระทบจากสถานการณ์การระบาดของโรคติดเชื้อไวรัสโคโรนา 2019</p>	<ul style="list-style-type: none">- <u>สำนักจัดการทรัพยากรป่าไม้ ที่ 3 (ลำปาง)</u> ได้รับงบประมาณ 72.4280 ลบ. เบิกจ่าย 64.1712 ลบ. คิดเป็น 88.60%- <u>สำนักจัดการทรัพยากรป่าไม้ ที่ 4 (ตาก)</u> ได้รับงบประมาณ 58.7004 ลบ. เบิกจ่าย 49.7382 ลบ. คิดเป็น 84.73%- <u>สำนักจัดการทรัพยากรป่าไม้ ที่ 1 สาขาแม่ฮ่องสอน</u> ได้รับงบประมาณ 46.1940 ลบ. เบิกจ่าย 38.1427 ลบ. คิดเป็น 82.57%- <u>สำนักจัดการทรัพยากรป่าไม้ ที่ 3 สาขาแพร่</u> ได้รับงบประมาณ 70.8147 ลบ. เบิกจ่าย 62.8373 ลบ. คิดเป็น 88.73%- <u>สำนักจัดการทรัพยากรป่าไม้ ที่ 4 สาขานครสวรรค์</u> ได้รับงบประมาณ 16.1996 ลบ. เบิกจ่าย 12.8906 ลบ. คิดเป็น 79.57%- <u>สำนักจัดการทรัพยากรป่าไม้ ที่ 4 สาขาพิษณุโลก</u> ได้รับงบประมาณ 26.0616 ลบ. เบิกจ่าย 24.0488 ลบ. คิดเป็น 92.28% <p>แจ้งให้หน่วยงานเร่งเบิกจ่ายงบประมาณ ให้แล้วเสร็จตรงตามแผนที่กรมป่าไม้ได้กำหนดไว้</p>
<p>3. ภาคกลาง (จัดประชุมเมื่อวันที่ 12 มีนาคม 2564)</p>	
<p>3.1 ผลการใช้จ่ายงบประมาณรายจ่ายประจำปีงบประมาณ พ.ศ.2564</p>	<ul style="list-style-type: none">- <u>สำนักจัดการทรัพยากรป่าไม้ ที่ 5 (สระบุรี)</u> ได้รับงบประมาณ 32.5750 ลบ. เบิกจ่าย 16.8035 ลบ. คิดเป็น 51.58% ✓- <u>สำนักจัดการทรัพยากรป่าไม้ ที่ 9 (ชลบุรี)</u> ได้รับงบประมาณ 48.3054 ลบ. เบิกจ่าย 14.2204 ลบ. คิดเป็น 29.44%- <u>สำนักจัดการทรัพยากรป่าไม้ ที่ 10 (ราชบุรี)</u> ได้รับงบประมาณ 53.3228 ลบ. เบิกจ่าย 26.0455 ลบ. คิดเป็น 48.84%- <u>สำนักจัดการทรัพยากรป่าไม้ ที่ 9 สาขาปราจีนบุรี</u> ได้รับงบประมาณ 67.6906 ลบ. เบิกจ่าย 17.7230 ลบ. คิดเป็น 26.18%- <u>สำนักจัดการทรัพยากรป่าไม้ ที่ 10 สาขาเพชรบุรี</u> ได้รับงบประมาณ 32.0665 ลบ. เบิกจ่าย 26.0334 ลบ. คิดเป็น 81.19%
<p>3.2 ผลการดำเนินงานและผลการเบิกจ่ายงบประมาณโครงการภายใต้พระราชกำหนดให้อำนาจกระทรวงการคลังกู้เงินเพื่อแก้ไขปัญหาภัยพิบัติ และฟื้นฟูเศรษฐกิจและสังคมที่ได้รับผลกระทบจากสถานการณ์การระบาดของโรคติดเชื้อไวรัสโคโรนา 2019</p>	<ul style="list-style-type: none">- <u>สำนักจัดการทรัพยากรป่าไม้ ที่ 5 (สระบุรี)</u> ได้รับงบประมาณ 18.5029 ลบ. เบิกจ่าย 8.3577 ลบ. คิดเป็น 45.17%- <u>สำนักจัดการทรัพยากรป่าไม้ ที่ 9 (ชลบุรี)</u> ได้รับงบประมาณ 17.3544 ลบ. เบิกจ่าย 13.4642 ลบ. คิดเป็น 77.58%- <u>สำนักจัดการทรัพยากรป่าไม้ ที่ 10 (ราชบุรี)</u> ได้รับงบประมาณ 17.0316 ลบ. เบิกจ่าย 9.5218 ลบ. คิดเป็น 55.91%- <u>สำนักจัดการทรัพยากรป่าไม้ ที่ 9 สาขาปราจีนบุรี</u> ได้รับงบประมาณ 23.6037 ลบ. เบิกจ่าย 17.5646 ลบ. คิดเป็น 74.41%- <u>สำนักจัดการทรัพยากรป่าไม้ ที่ 10 สาขาเพชรบุรี</u> ได้รับงบประมาณ 17.5600 ลบ. เบิกจ่าย 14.7290 ลบ. คิดเป็น 83.88%

4. ภาคตะวันออกเฉียงเหนือ (จัดประชุมเมื่อวันที่ 8 มีนาคม 2564)

4.1 ผลการใช้จ่ายงบประมาณรายจ่ายประจำปีงบประมาณ พ.ศ.2564

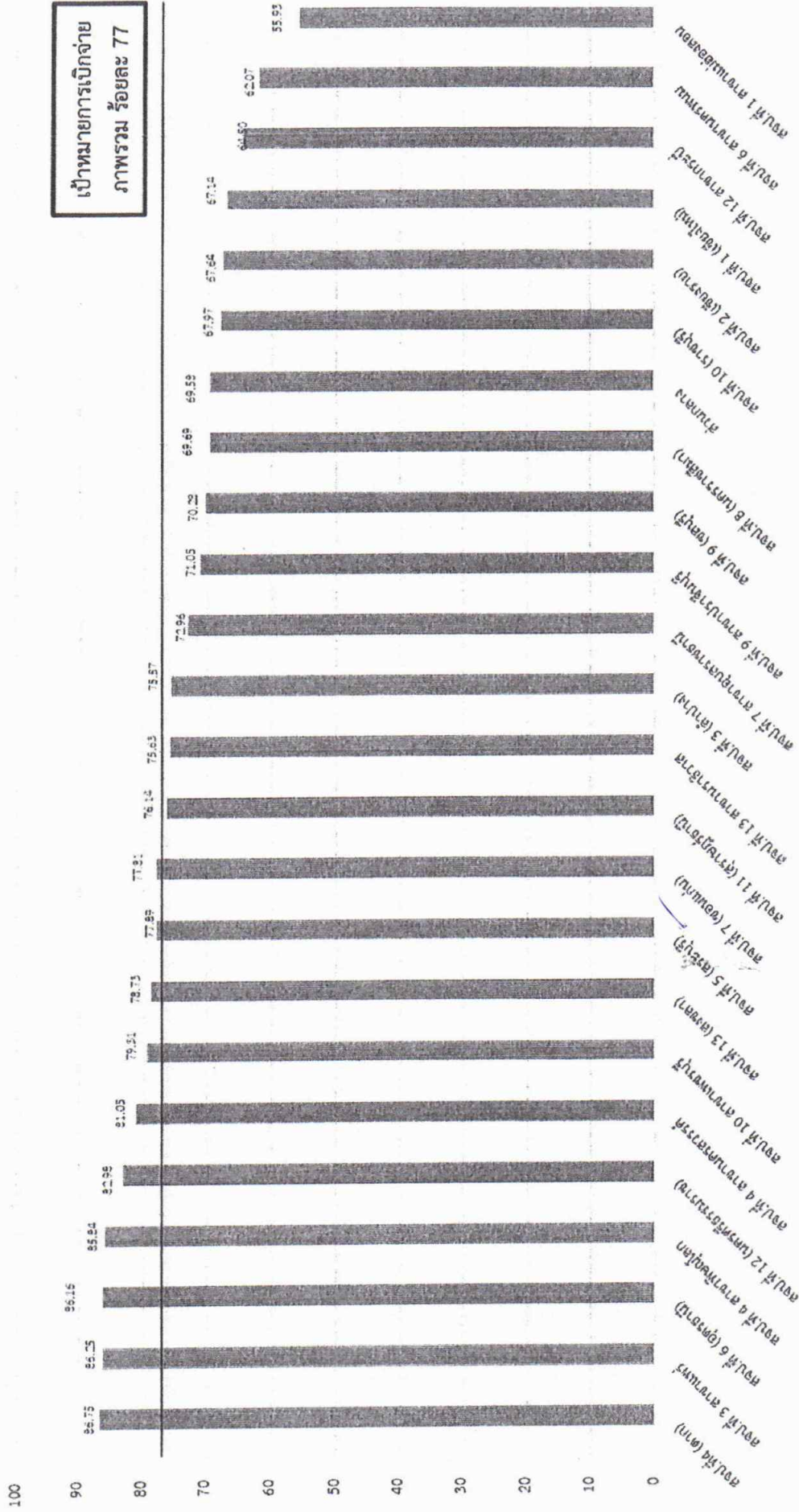
- สำนักงานจัดการทรัพยากรป่าไม้ที่ 8 (นครราชสีมา)
ได้รับงบประมาณ 125.4097 ลบ. เบิกจ่าย 23.3065 บาท คิดเป็น 18.58% คาดว่าสิ้นไตรมาสที่ 2 เบิกจ่ายคิดเป็น 38%
ปัญหาและอุปสรรค การเบิกจ่ายไม่เป็นไปตามเป้าหมาย เนื่องจากบางกิจกรรมจะเป็นไปตามงวดงาน และฤดูกาล
- สำนักงานจัดการทรัพยากรป่าไม้ที่ 6 (อุดรธานี)
ได้รับงบประมาณ 136.9768 ลบ. เบิกจ่าย 71.1989 ลบ. คิดเป็น 56.36%
ปัญหาและอุปสรรค เอกสารมีจำนวนมากทำให้การเบิกจ่ายช้ากว่าเป้าหมายและงบรายจ่ายลงทุนที่ยังไม่ก่อหนี้ผูกพัน เป็นกิจกรรมของส่วนส่งเสริมการปลูกป่า กิจกรรมที่เกี่ยวกับการจ้างเหมาการปรับปรุงระบบน้ำ
- สำนักงานจัดการทรัพยากรป่าไม้ที่ 7 (ขอนแก่น)
ได้รับงบประมาณ 73.2202 ลบ. เบิกจ่าย 7.1953 ลบ. คิดเป็น 9.83% คาดว่าสิ้นไตรมาสที่ 2 จะเบิกจ่ายประมาณ 15.0552 ลบ. คิดเป็น 34.74%
- สำนักงานจัดการทรัพยากรป่าไม้ที่ 6 (สาขาครพนม)
ได้รับงบประมาณ 56.4134 ลบ. เบิกจ่ายไปแล้ว จำนวน 14.1431 ลบ. คิดเป็น 25.07%
- สำนักงานจัดการทรัพยากรป่าไม้ที่ 7 (สาขาอุบลราชธานี)
ได้รับงบประมาณ 62.1596 ลบ. เบิกจ่าย 9.0430 ลบ. คิดเป็น 14.55% คาดว่าสิ้นไตรมาสที่ 2 จะเบิกจ่ายคิดเป็น 40.66%
ปัญหาและอุปสรรค งบลงทุน (การก่อสร้างโรงเก็บไม้) มีการพิจารณาผลเรียบร้อยแล้ว ปรากฏว่าผู้ที่ยื่นไม่มีคุณสมบัติตามที่กำหนด ดังนั้นจึงจำเป็นต้องทำ e-bidding ใหม่ หรือต้องใช้วิธีเฉพาะเจาะจง โดยให้ผู้มีอำนาจพิจารณาต่อไป

4.2 ผลการดำเนินงานและผลการเบิกจ่ายงบประมาณโครงการภายใต้พระราชกำหนดให้อำนาจกระทรวงการคลังกู้เงินเพื่อแก้ไขปัญหา เยียวยา และฟื้นฟูเศรษฐกิจและสังคมที่ได้รับผลกระทบจากสถานการณ์การระบาดของโรคติดเชื้อไวรัสโคโรนา 2019

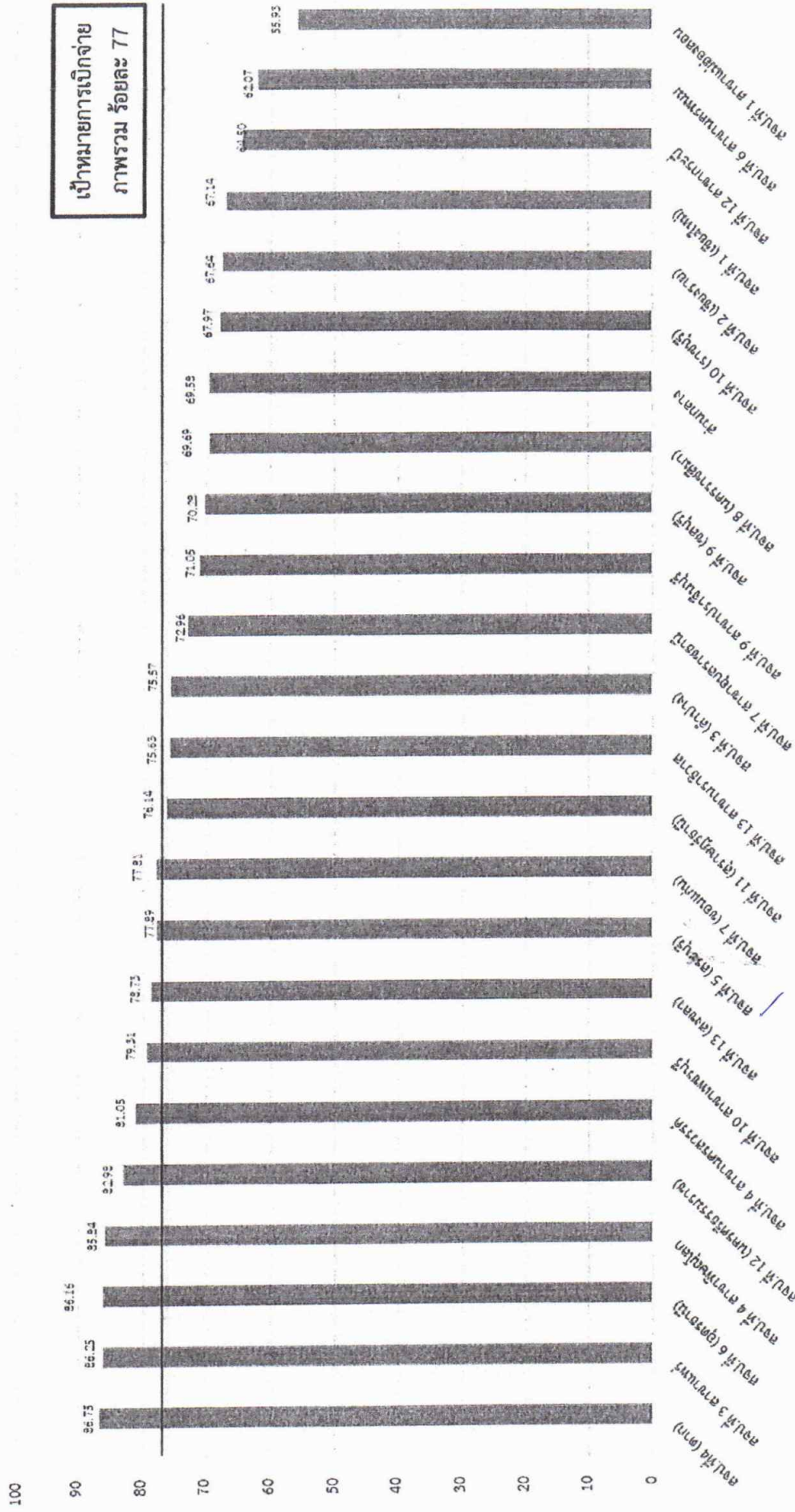
- สำนักงานจัดการทรัพยากรป่าไม้ที่ 8 (นครราชสีมา)
ได้รับงบประมาณ 48.1386 ลบ. เบิกจ่าย 17.8173 ลบ. คิดเป็น 37.01% คาดว่าสิ้นไตรมาสที่ 2 เบิกจ่ายคิดเป็น 39.75%
- สำนักงานจัดการทรัพยากรป่าไม้ที่ 6 (อุดรธานี)
ได้รับงบประมาณ 38.7008 ลบ. เบิกจ่าย 12.1002 ลบ. คิดเป็น 31.02%
- สำนักงานจัดการทรัพยากรป่าไม้ที่ 7 (ขอนแก่น)
ได้รับงบประมาณ 39.0404 ลบ. เบิกจ่าย 11.7722 ลบ. คิดเป็น 30% คาดว่าสิ้นไตรมาสที่ 2 เบิกจ่ายประมาณ 16.1168 ลบ.
ปัญหาและอุปสรรค งบประมาณโครงการเงินกู้ภายใต้พระราชกำหนดให้อำนาจกระทรวงการคลังกู้เงินเพื่อแก้ไขปัญหา เยียวยา และฟื้นฟูเศรษฐกิจและสังคมที่ได้รับผลกระทบจากสถานการณ์การระบาดของโรคติดเชื้อไวรัสโคโรนา 2019 พ.ศ. ๒๕๖๓ ของส่วนจัดการที่ดินป่าไม้ ต้องรอกรมป่าไม้โอนงบประมาณเพิ่มเติม

	<p>- <u>สำนักจัดการทรัพยากรป่าไม้ที่ 6 (สาขานครพนม)</u> ได้รับงบดำเนินงาน ๗.๐๙๒๐ ลบ. เบิกจ่ายคิดเป็น ๔๒.๕๖% งบลงทุน ๙.๘๐๑๒ ลบ. เบิกจ่ายคิดเป็น ๔๒.๕๖% งบเงินอุดหนุน ๑๓.๙๓๐๐ ลบ. อยู่ระหว่างการเบิกจ่ายงบประมาณ ปัญหาและอุปสรรค กิจกรรมโครงการสร้างเศรษฐกิจชุมชนจากป่าชุมชน ลำช้า เนื่องจากการเบิกจ่ายเป็นไปตามวงงาน</p> <p>- <u>สำนักจัดการทรัพยากรป่าไม้ที่ 7 (สาขาอุบลราชธานี)</u> ได้รับงบประมาณ 36.7640 ลบ. เบิกจ่าย 14.7511 ลบ. คิดเป็น 40.12% คาดว่าสิ้นไตรมาสที่ 2 จะเบิกจ่ายคิดเป็น 48%</p>
5. ภาคใต้ (จัดประชุมเมื่อวันที่ 5 มีนาคม 2564)	
5.1 ผลการใช้จ่ายงบประมาณรายจ่ายประจำปีงบประมาณ พ.ศ.2564	<p>- <u>สำนักจัดการทรัพยากรป่าไม้ที่ 11 (สุราษฎร์ธานี)</u> ได้รับงบประมาณ 46.2335 ลบ. เบิกจ่าย 18.0625 ลบ. คิดเป็น 39.07%</p> <p>- <u>สำนักจัดการทรัพยากรป่าไม้ที่ 12 (นครศรีธรรมราช)</u> ได้รับงบประมาณ 32.7023 ลบ. เบิกจ่าย 11.0545 ลบ. เบิกจ่ายคิดเป็น 33.80%</p> <p>- <u>สำนักจัดการทรัพยากรป่าไม้ที่ 13 (สงขลา)</u> ได้รับงบประมาณ 26.7549 ลบ. เบิกจ่าย 17.4519 ลบ. เบิกจ่ายคิดเป็น 65.23%</p> <p>- <u>สำนักจัดการทรัพยากรป่าไม้ที่ 12 (สาขากระบี่)</u> ได้รับงบประมาณ 33.5461 ลบ. เบิกจ่าย 8.3057 ลบ. เบิกจ่ายคิดเป็น 24.76%</p> <p>- <u>สำนักจัดการทรัพยากรป่าไม้ที่ 13 (สาขานราธิวาส)</u> ได้รับงบประมาณทั้งสิ้น 9.9271 ลบ. เบิกจ่ายแล้ว 7.0229 ลบ.คิดเป็น 70.54%</p>
5.2 ผลการดำเนินงานและผลการเบิกจ่ายงบประมาณโครงการภายใต้พระราชกำหนดให้อำนาจกระทรวงการคลังกู้เงินเพื่อแก้ไขปัญหาภัยพิบัติ และฟื้นฟูเศรษฐกิจและสังคมที่ได้รับผลกระทบจากสถานการณ์การระบาดของโรคติดเชื้อไวรัสโคโรนา 2019	<p>- <u>สำนักจัดการทรัพยากรป่าไม้ที่ 11 (สุราษฎร์ธานี)</u> ได้รับงบดำเนินงาน 13.9145 ลบ. เบิกจ่าย 9.2852 ลบ. คิดเป็น 66.73%</p> <p>- <u>สำนักจัดการทรัพยากรป่าไม้ที่ 12 (นครศรีธรรมราช)</u> ได้รับงบดำเนินงาน 15.0778 ลบ. เบิกจ่าย 12.7205 ลบ. คิดเป็น 84.37%</p> <p>- <u>สำนักจัดการทรัพยากรป่าไม้ที่ 13 (สงขลา)</u> ได้รับงบดำเนินงาน 10.3392 ลบ. เบิกจ่าย 9.0288 ลบ. คิดเป็น 87.33%</p> <p>- <u>สำนักจัดการทรัพยากรป่าไม้ที่ 12 (สาขากระบี่)</u> ได้รับงบดำเนินงาน 12.8940 ลบ. เบิกจ่าย 12.3416 ลบ. คิดเป็น 95.72%</p> <p>- <u>สำนักจัดการทรัพยากรป่าไม้ที่ 13 (สาขานราธิวาส)</u> ได้รับงบดำเนินงาน 15.5580 ลบ. เบิกจ่าย 7.0884 ลบ. คิดเป็น 45.56%</p>

ผลการเบิกจ่ายงบประมาณภาพรวมประจำปี พ.ศ. 2564 จากระบบ GFMS ณ วันที่ 7 พฤษภาคม 2564



ผลการเบิกจ่ายประมาณภาพรวมประจำปี พ.ศ. 2564 จากระบบ GFMS ณ วันที่ 7 พฤษภาคม 2564



ผลการเบิกจ่ายงบประมาณยกตามวงเงินบัญชีรวมภูมิภาค ประจำปีงบประมาณ พ.ศ. 2564

ผลเบิกจ่ายจากระบบ CFMIS ณ วันที่ 7 พฤษภาคม 2564

งบประมาณหลังโอนเปลี่ยนแปลง

ลำดับที่	หน่วยเบิกจ่าย	งบประจำ		งบดำเนินงาน		งบลงทุน		งบพัฒนา		งบกลาง		งบรวม		งบรวม	%	งบรวม	งบรวม
		งบประจำ	งบดำเนินงาน	งบลงทุน	งบพัฒนา	งบกลาง	งบรวม	งบรวม	งบรวม								
	รวมทั้งสิ้น	1,906,494,900	1,451,851,814	386,173,175	1,732,612,650	1,270,336,385	398,000	24,940,000	1,800,000	4,307,593,500	3,112,949,374	72.27	1,194,644,126				
	ส่วนกลาง	1,906,494,900	1,454,251,814	138,250,911	1,971,319,730	57,086,946	8,071,300	24,940,000	1,800,000	2,306,357,602	1,642,389,371	69.38	717,968,231				
	ส่วนภูมิภาค			256,922,264	1,525,292,920	1,213,239,739	398,000			1,947,235,699	1,470,560,003	75.52	476,675,895				
1	สำนักจัดการทรัพยากรน้ำที่ 1 (เชียงใหม่)			13,060,072	137,317,300	96,531,831	145,000			163,436,400	109,736,893	67.14	53,699,507				
2	สำนักจัดการทรัพยากรน้ำที่ 2 (เชียงราย)			16,296,782	130,186,600	88,631,024	87,000			155,415,500	105,137,006	67.64	50,287,694				
3	สำนักจัดการทรัพยากรน้ำที่ 3 (ลำปาง)			18,453,324	156,545,500	119,631,431	58,000			182,710,690	135,090,745	75.57	44,620,945				
4	สำนักจัดการทรัพยากรน้ำที่ 4 (ตาก)			20,969,921	99,602,800	91,019,555				139,093,400	111,989,470	86.75	17,103,930				
5	สำนักจัดการทรัพยากรน้ำที่ 5 (นครสวรรค์)			3,592,842	26,210,100	23,702,439				35,043,900	27,294,082	77.69	7,749,218				
6	สำนักจัดการทรัพยากรน้ำที่ 6 (อุตรดิตถ์)			16,915,917	118,399,400	107,881,223				144,839,148	124,796,240	86.16	20,042,908				
7	สำนักจัดการทรัพยากรน้ำที่ 7 (อุบลราชธานี)			7,916,106	56,948,800	48,747,706				72,832,300	56,063,813	77.81	16,168,487				
8	สำนักจัดการทรัพยากรน้ำที่ 8 (นครราชสีมา)			16,207,205	97,095,480	67,603,261				119,112,890	83,010,406	69.69	36,102,484				
9	สำนักจัดการทรัพยากรน้ำที่ 9 (บุรีรัมย์)			9,190,902	37,715,800	28,513,415	87,000			52,682,000	37,704,317	70.28	15,947,683				
10	สำนักจัดการทรัพยากรน้ำที่ 10 (ราชบุรี)			8,194,576	41,454,000	31,207,410	145,000			58,848,800	40,001,986	67.97	18,846,814				
11	สำนักจัดการทรัพยากรน้ำที่ 11 (กาญจนบุรี)			10,562,774	33,267,400	29,320,673	145,000			52,378,400	39,083,447	76.14	12,494,953				
12	สำนักจัดการทรัพยากรน้ำที่ 12 (นครศรีธรรมราช)			9,585,009	22,281,400	21,128,000	203,000			37,259,000	30,016,070	82.98	6,342,930				
13	สำนักจัดการทรัพยากรน้ำที่ 13 (สงขลา)			7,791,502	18,339,000	16,812,762	145,000			31,240,700	24,594,264	78.73	6,646,436				
14	สำนักจัดการทรัพยากรน้ำที่ 1 (ตามลุ่มน้ำ)			10,796,926	64,870,000	34,495,509	87,000			81,004,800	45,342,495	55.93	35,732,305				
15	สำนักจัดการทรัพยากรน้ำที่ 3 (ตามลุ่มน้ำ)			16,439,733	175,991,800	158,343,920	58,000			202,641,000	174,783,653	86.35	27,857,347				
16	สำนักจัดการทรัพยากรน้ำที่ 4 (ตามลุ่มน้ำ)			6,633,488	25,275,800	22,256,298				36,014,000	23,189,786	64.18	6,824,214				
17	สำนักจัดการทรัพยากรน้ำที่ 4 (ตามลุ่มน้ำ)			13,838,400	79,109,400	71,488,389				99,402,400	85,384,789	85.84	14,017,611				
18	สำนักจัดการทรัพยากรน้ำที่ 6 (ตามลุ่มน้ำ)			4,928,348	41,786,900	26,486,741				50,613,000	31,415,089	62.07	19,197,911				
19	สำนักจัดการทรัพยากรน้ำที่ 7 (ตามลุ่มน้ำ)			10,316,924	49,338,200	39,477,504				68,251,500	49,794,428	72.96	18,457,072				
20	สำนักจัดการทรัพยากรน้ำที่ 9 (ตามลุ่มน้ำ)			9,841,373	54,697,900	42,760,304	174,000			74,032,900	52,801,677	71.05	21,430,623				
21	สำนักจัดการทรัพยากรน้ำที่ 10 (ตามลุ่มน้ำ)			6,258,002	24,336,000	22,063,883	58,000			35,712,900	28,321,683	79.31	7,390,915				
22	สำนักจัดการทรัพยากรน้ำที่ 12 (ตามลุ่มน้ำ)			6,672,055	25,460,800	17,414,595	110,000			37,341,700	24,086,031	64.50	13,255,669				
23	สำนักจัดการทรัพยากรน้ำที่ 13 (ตามลุ่มน้ำ)			13,465,578	9,784,900	6,431,767				36,308,600	19,897,345	55.63	6,411,255				

หมายเหตุ

1. กรมป่าไม้ได้รับจัดสรรงบประมาณเพื่อประโยชน์สาธารณะ พ.ศ. 2564 ไร่ระบบ GPMIS จำนวนทั้งสิ้น 3,437,336,000 บาท จำนวนเป็นรายจ่ายประจำ จำนวน 1,731,427,300 บาท และงบลงทุน จำนวน 1,705,908,700 บาท
2. กรมป่าไม้โอนเงินงบประมาณไปสนับสนุนผลิตภัณฑ์เกษตรกรรมและผลิตภัณฑ์ชุมชนที่ส่งเสริมให้เกษตรกรทำเกษตรกรรมและผลิตภัณฑ์ชุมชน พ.ศ. 2564 จำนวน 200,500 บาท
3. กรมป่าไม้โอนเงินงบประมาณไปสนับสนุนผลิตภัณฑ์เกษตรกรรมและผลิตภัณฑ์ชุมชนที่ส่งเสริมให้เกษตรกรทำเกษตรกรรมและผลิตภัณฑ์ชุมชน พ.ศ. 2564 จำนวน 735,000 บาท

**แผนงานจัดซื้อจัดจ้างงบประมาณและบรรยายลักษณะของทุน ปีงบประมาณ พ.ศ. 2564 (จัดซื้อจัดจ้าง)
ณ วันที่ 6 พฤษภาคม 2564**

หน่วยงาน	รหัสงบประมาณ	รายการ	รายการ รวมทั้งสิ้น	ปริมาณ	11	งบประมาณ	สถานะปัจจุบัน
			172	469		128,177,800	
สำนักจัดการทรัพยากรป่าไม้ที่ 9 ขอนบุรี			1	1		1,341,000	
	901,247,023,410,012.00	ก่อสร้างอาคารที่ทำการ คห.อำเภอ ในพื้นที่ป่าสงวนแห่งชาติ หน่วยป้องกันและปราบปรามป่าไม้บ่อทอง ตำบลบ่อทอง อำเภอบ่อทอง จังหวัดชลบุรี	1	1	ผนัง	1,341,000	ลงนามในสัญญาแล้ว (ยังไม่ก่อหนี้ผูกพัน (PO))
สำนักป้องกันรักษาป่าและควบคุมไฟป่า			120	406		86,339,800	
		รถบรรทุก (ดีเซล) ขนาด 1 คัน ปริมาตรกระบะบรรทุกไม่ต่ำกว่า 2,400 ซีซี หรือกำลังเครื่องยนต์สูงสุดไม่ต่ำกว่า 110 กิโลวัตต์ ขับเคลื่อน 4 ล้อ แบบมีช่องว่างค้ำหลังคabin (Cab)	12	13	คัน	10,777,000	อนุมัติผลการจัดซื้อจัดจ้าง (อยู่ระหว่างอุทธรณ์ 30 เม.ย. - 12 พ.ค. 64)
		รถบรรทุก ขนาด 15 คัน พร้อมแตร	2	2	คัน	13,000,000	อนุมัติผลการจัดซื้อจัดจ้าง (อยู่ระหว่างอุทธรณ์)
		รถบรรทุกน้ำหนักพิเศษแบบนอนประสมที่ขนาดความจุไม่น้อยกว่า 4,000 ลิตร	3	3	คัน	7,500,000	อนุมัติผลการจัดซื้อจัดจ้าง (อยู่ระหว่างอุทธรณ์)
		ครุภัณฑ์ประจำชุดจุดตรวจไฟป่า	9	15	ชุด	16,663,500	1.) รถบรรทุก CAB อยู่ระหว่างอุทธรณ์ 30 เม.ย. - 12 พ.ค. 64 /2.) รถจักรยานยนต์ 150 ซีซี 5 มี.ค. ทำสัญญาแล้ว PO เลขที่ 7015836831 /3.) โตรน 15 เครื่อง 15 ก.ท. ลงนามสัญญาแล้ว PO เลขที่ 7015787269 ส่งมอบแล้ว 10 มี.ค.64 /4.) GPS 30 เม.ย. นิตกรวิจัย/ 5 มี.ค. ทำสัญญาแล้ว PO เลขที่ 7015846050 /5.) วิทยุ ทำ PO เรียบร้อยแล้ว 29 มี.ค. ลงนามสัญญาแล้ว
		ครุภัณฑ์ประจำชุดปฏิบัติการป่าไม้	20	20	ชุด	21,422,000	1.) รถบรรทุก CAB อยู่ระหว่างอุทธรณ์ 30 เม.ย. - 12 พ.ค. 64 /2.) รถจักรยานยนต์ 150 ซีซี 5 มี.ค. ทำสัญญาแล้ว PO เลขที่ 7015836831 /3.) GPS 5 มี.ค. ทำสัญญาแล้ว PO เลขที่ 7015846050 /3.) คล้องรวม 3 มี.ค. ทำสัญญาแล้ว PO เลขที่ /4.) วิทยุ ทำ PO เรียบร้อยแล้ว 29 มี.ค. ทำสัญญาแล้ว
		ครุภัณฑ์ประจำชุดปฏิบัติการเฉพาะกิจดับไฟป่า	9	24	ชุด	2,073,600	ยกเลิกโครงการวันที่ 22 เมษายน 2564 ปัจจุบัน-คาดการณ์ 1. แต่งตั้ง TOR 28 เม.ย. /2. กำหนดราคา กลาง 6-7 พ.ค. /3. เสนอความเห็นรอบ 7 พ.ค. /4. จัดทำแผน 26 เม.ย. /5. ประชุมชี้แจงวันที่ 11-13 พ.ค. /7. ขอความเห็นชอบร่าง TOR 14-17 พ.ค. /8. จัดทำรายงาน 18-19 พ.ค. /9. ขึ้นประกาศประกวดราคา 20 พ.ค. - 8 มิ.ย. /10. เสนอผลการประกวดราคา 9-22 มิ.ย. /11. รออุทธรณ์ 23 มิ.ย. - 1 ก.ค. /12. ลงนาม 2 - 8 ก.ค. 64
		ครุภัณฑ์ประจำชุดปฏิบัติการรักษาป่าไม้	65	329	ชุด	14,903,700	ยกเลิกโครงการวันที่ 22 เมษายน 2564 ปัจจุบัน-คาดการณ์ 1. แต่งตั้ง TOR 28 เม.ย. /2. กำหนดราคา กลาง 6-7 พ.ค. /3. เสนอความเห็นรอบ 7 พ.ค. /4. จัดทำแผน 26 เม.ย. /5. ประชุมชี้แจงวันที่ 11-13 พ.ค. /7. ขอความเห็นชอบร่าง TOR 14-17 พ.ค. /8. จัดทำรายงาน 18-19 พ.ค. /9. ขึ้นประกาศประกวดราคา 20 พ.ค. - 8 มิ.ย. /10. เสนอผลการประกวดราคา 9-22 มิ.ย. /11. รออุทธรณ์ 23 มิ.ย. - 1 ก.ค. /12. ลงนาม 2 - 8 ก.ค. 64
สำนักวิจัยและพัฒนาการป่าไม้			24	28		1,960,000	
		เครื่องสับย่อยซากพืชพร้อมมอเตอร์ 5 แรง	24	28	เครื่อง	1,960,000	อนุมัติผลการจัดซื้อจัดจ้าง (รองลงนามในสัญญา) อยู่ระหว่างรอกรมบัญชีกลางพิจารณาผลการอุทธรณ์
สำนักบริหารกลาง			2	2		8,855,000	
	901,254,001,120,002.00	รถโดยสาร ขนาด 12 ที่นั่ง (ดีเซล) ปริมาตรกระบะบรรทุกไม่ต่ำกว่า 2,400 ซีซี หรือกำลังเครื่องยนต์สูงสุดไม่ต่ำกว่า 90 กิโลวัตต์ แขวงลาดยาว เขตจตุจักร กรุงเทพมหานคร	1	1	คัน	1,364,000	อนุมัติผลการจัดซื้อจัดจ้าง (อยู่ระหว่างอุทธรณ์ 27 เม.ย. - 7 พ.ค. และคาดว่าจะลงนาม 11 พ.ค. 64)
	901,254,001,410,285.00	ปรับปรุงหลังคาอาคารเรียนขนาด 600 ตารางเมตร กรมป่าไม้ แขวงลาดยาว เขตจตุจักร กรุงเทพมหานคร	1	1	งาน	7,491,000	เปิดซอง/ e-Auction, e-market,e-bidding
สำนักจัดการที่ดินป่าไม้			25	32		29682000	
		รถบรรทุก (ดีเซล) ขนาด 1 คัน ปริมาตรกระบะบรรทุกไม่ต่ำกว่า 2,400 ซีซี หรือกำลังเครื่องยนต์สูงสุดไม่ต่ำกว่า 110 กิโลวัตต์ ขับเคลื่อน 4 ล้อ แบบมีช่องว่างค้ำหลังคabin (Cab) แขวงลาดยาว เขตจตุจักร กรุงเทพมหานคร	1	1	คัน	829,000	อนุมัติผลการจัดซื้อจัดจ้าง (อยู่ระหว่างอุทธรณ์ 30 เม.ย. - 12 พ.ค.)
		ครุภัณฑ์ประจำชุดปฏิบัติการ คห.อำเภอในพื้นที่ป่าสงวนแห่งชาติ ตำบลเวียง อำเภอเมือง เชียงราย จังหวัดเชียงราย	23	30	ชุด	27,489,000	เครื่องมือตัดไม้ค้ำ, เครื่อง gps ลงนามในสัญญาในวันที่ 20 มี.ค. 64, รถบรรทุก CAB อยู่ระหว่างอุทธรณ์ 30 เม.ย. - 12 พ.ค. 64
		รถโดยสาร ขนาด 12 ที่นั่ง (ดีเซล) ปริมาตรกระบะบรรทุกไม่ต่ำกว่า 2,400 ซีซี หรือกำลังเครื่องยนต์สูงสุดไม่ต่ำกว่า 90 กิโลวัตต์ แขวงลาดยาว เขตจตุจักร กรุงเทพมหานคร	1	1	คัน	1,364,000	เปิดซอง/ e-Auction, e-market,e-bidding
รวมทั้งหมด						303,034,100	

คำอธิบายเพิ่มเติม

1. หมายถึง ลงนามในสัญญาแล้วและก่อหนี้ผูกพันแล้ว
2. หมายถึง ลงนามในสัญญาแล้วแต่ยังไม่ก่อหนี้ผูกพัน
3. หมายถึง อนุมัติผลการจัดซื้อจัดจ้าง (รองลงนามในสัญญา)
4. หมายถึง เปิดซอง/ e-Auction,e-market,e-bidding
5. หมายถึง แบบบูรณาการ/tor แล้วเสร็จ/ กำหนดราคากลาง และ ประกาศประกวด /ประกาศจัดซื้อจัดจ้าง