



**ด่วนที่สุด**

## บันทึกข้อความ

ส่วนราชการ สำนักจัดการทรัพยากรป่าไม้ที่ ๕ (สระบุรี) ส่วนอำนวยการ โทร. ๐ ๓๖๓๔ ๗๔๙๙  
ที่ ทส.๑๖๑๘.๑/๐๕๖๗ วันที่ ๑๖ มีนาคม ๒๕๖๔

เรื่อง ปฏิทินปัญหาด้านทรัพยากรธรรมชาติและสิ่งแวดล้อม และแผนการดำเนินงานในภาพรวมของจังหวัด  
ประจําปีงบประมาณ พ.ศ. ๒๕๖๔

เรียน ผู้อำนวยการส่วนทุกส่วน  
ผู้อำนวยการศูนย์ป่าไม้พระนครศรีอยุธยา  
ผู้อำนวยการศูนย์ป่าไม้ลพบุรี  
ผู้อำนวยการศูนย์ป่าไม้สระบุรี

สำนักจัดการทรัพยากรป่าไม้ที่ ๕ (สระบุรี) ขอส่งสำเนาหนังสือกรมป่าไม้ ด่วนที่สุด ที่ ทส.๑๖๐๖.๒๔/๔๖๕๗ ลงวันที่ ๔ มีนาคม ๒๕๖๔ เรื่อง ปฏิทินปัญหาด้านทรัพยากรธรรมชาติและสิ่งแวดล้อม และแผนการดำเนินงานในภาพรวมของจังหวัดประจําปีงบประมาณ พ.ศ. ๒๕๖๔ มาเพื่อทราบและพิจารณาเป็นข้อมูลประกอบการดำเนินงานในส่วนที่เกี่ยวข้อง ตามปฏิทินปัญหาด้านทรัพยากรธรรมชาติและสิ่งแวดล้อม และแผนการดำเนินงานในภาพรวมของจังหวัด ประจําปีงบประมาณ พ.ศ. ๒๕๖๔ สามารถดาวน์โหลดข้อมูลได้ทาง QR code ที่ปรากฏท้ายหนังสือ

(นายภูมินทร์ บุญบันดาร)

ผู้อำนวยการสำนักจัดการทรัพยากรป่าไม้ที่ ๕ (สระบุรี)



ปฏิทินปัญหาด้านทรัพยากรธรรมชาติ  
และสิ่งแวดล้อม และแผนการ  
ดำเนินงานในภาพรวมของจังหวัด  
ประจําปีงบประมาณ พ.ศ. ๒๕๖๔



# ด่วนที่สุด บันทึกข้อความ

สำนักจัดการทรัพยากรป่าไม้ 5 (สุพรรณบุรี)  
 เลขที่รับ ..... ๓๕๓๗  
 วันที่ ..... ๙ มี.ค. ๒๕๖๔  
 เวลา ..... ๑๓.๖๕

ส่วนราชการ กรมป่าไม้ สำนักแผนงานและสารสนเทศ โทร. ๐ ๒๕๖๑ ๔๒๗๒-๓ ต่อ ๕๐๓๗

ที่ ทส ๑๖๐๖.๒๔/ ๕๖๕๓ วันที่ ๕ มีนาคม ๒๕๖๔

เรื่อง ปฏิทินปัญหาด้านทรัพยากรธรรมชาติและสิ่งแวดล้อม และแผนการดำเนินงานในภาพรวมของจังหวัด  
 ประจำปีงบประมาณ พ.ศ. ๒๕๖๔

ส่วนอำนวยการ  
 เลขที่รับ ๑๙๕๗  
 วันที่ - ๙ มี.ค. ๒๕๖๔  
 เวลา ๑๕.๐๕

งานแผนงาน  
 และติดตามประเมินผล  
 เลขที่รับ 198  
 วันที่ - 9 มี.ค. 2564  
 เวลา 15.39

พำหอง ออ.ป.๕ (สุพรรณบุรี)  
 เลขที่รับ 1991  
 วันที่ 2 มี.ค. 2564  
 เวลา 14.45

- เรียน รองอธิบดีกรมป่าไม้ทุกท่าน  
 ผู้ตรวจราชการกรมป่าไม้ทุกท่าน  
 ผู้อำนวยการสำนักทุกสำนัก  
 ผู้อำนวยการกองการอนุญาต  
 ผู้อำนวยการสำนักจัดการทรัพยากรป่าไม้ที่ ๑-๑๓  
 ผู้อำนวยการสำนักจัดการทรัพยากรป่าไม้สาขาทุกสาขา  
 ผู้อำนวยการศูนย์เทคโนโลยีสารสนเทศและการสื่อสาร  
 ผู้อำนวยการกลุ่มนิติการ  
 ผู้อำนวยการกลุ่มพัฒนาระบบบริหาร  
 ผู้อำนวยการกลุ่มตรวจสอบภายใน  
 ผู้อำนวยการกลุ่มงานคุ้มครองจริยธรรมกรมป่าไม้

กรมป่าไม้ ขอส่งสำเนาหนังสือสำนักแผนงานและสารสนเทศ ด่วนที่สุด ที่ ทส ๑๖๐๖.๒๔/๕๐๗ ลงวันที่ ๓ มีนาคม ๒๕๖๔ และสำเนาหนังสือสำนักงานปลัดกระทรวงทรัพยากรธรรมชาติและสิ่งแวดล้อม ด่วนที่สุด ที่ ทส ๐๒๐๗.๕/ว๓๒๘ ลงวันที่ ๑ กุมภาพันธ์ ๒๕๖๔ เรื่อง ปฏิทินปัญหาด้านทรัพยากรธรรมชาติและสิ่งแวดล้อม และแผนการดำเนินงานในภาพรวมของจังหวัด ประจำปีงบประมาณ พ.ศ. ๒๕๖๔ เรียนมาเพื่อโปรดทราบและพิจารณาเป็นข้อมูลประกอบการดำเนินงานในส่วนที่เกี่ยวข้องตามปฏิทินปัญหาด้านทรัพยากรธรรมชาติและสิ่งแวดล้อม และแผนการดำเนินงานในภาพรวมของจังหวัด ประจำปีงบประมาณ พ.ศ. ๒๕๖๔ (เอกสารแนบ) ทั้งนี้สามารถดาวน์โหลดข้อมูลได้ทาง QR Code ที่ปรากฏท้ายหนังสือ



(นายสมศักดิ์ สรรพโกศลกุล)  
 รองอธิบดี ปฏิบัติราชการแทน  
 อธิบดีกรมป่าไม้

- ส่วนอำนวยการ
- สำนักจัดการป่าชุมชน
- สำนักจัดการที่ดินป่าไม้
- สำนักจัดการการปลูกป่า
- สำนักส่งเสริมวิชาการและควบคุมไฟฟ้า

(นายสวัสดิ์ชัย ชูพรม)  
 พนักงานธุรการ ส ๔

เรียน ผอ. สป. ๕ (สระบุรี)


- เพื่อโปรดทราบ

- กรมป่าไม้ แจ้งเรื่อง ปฏิทิน ป่าสงวน


ด้านทรัพยากรธรรมชาติและสิ่งแวดล้อม และแผนการ  
ดำเนินงาน ในภาพรวมของ จังหวัด ประจวบฯ ประจำปีงบประมาณ  
พ.ศ. ๒๕๖๕ มาเพื่อ โปรดทราบ และพิจารณา เป็นข้อมูล  
ประกอบ การดำเนินงาน ในส่วนที่เกี่ยวข้อง ตามปฏิทิน  
ปฎิบัติงานด้าน ทรัพยากรธรรมชาติและสิ่งแวดล้อม และ แผนการ  
ดำเนินงาน ในภาพรวมของ จังหวัด ประจวบฯ ประจำปีงบประมาณ พ.ศ.  
๒๕๖๕ (เอกสารแนบ)

- ส่วนอำนาจฝ่ายแผนงานฯ เห็นควร  
แจ้งเวียน อีเมลทุกส่วน, ศูนย์ ป่าไม้พระนครศรีอยุธยา, ศูนย์ป่าไม้  
อพบุรี, ศูนย์ป่าไม้ สระบุรี

- เพื่อโปรดพิจารณา

  
(นางสาวชอุษา ไตรรัตน์)  
นักประชาสัมพันธ์  
ฝ่ายแผนงาน สอ๓๓๖.๑.๑.๖.๑๖

  
(นายธนบดี บุญทอง)  
นักวิชาการป่าไม้ชำนาญการ  
หัวหน้าฝ่ายแผนงาน ติดตามและประเมินผล

  
(นายณิธิ นนิต)  
นักวิชาการป่าไม้ชำนาญการพิเศษ  
ผู้อำนวยการส่วนงานวิชาการ

ลงนามแล้ว

  
12/05/64  
(นายณิธิ นนิต)

ผู้อำนวยการสำนักจัดการทรัพยากรป่าไม้ที่ ๕ (สระบุรี)



# ด่วนที่สุด บันทึกข้อความ

ห้องรองอธิบดีกรมป่าไม้ (นายสมศักดิ์)

เลขรับ..... ๕๕๐

วันที่รับ..... ๓๑ มี.ค. ๒๕๖๔

เวลา..... ๑๖.๐๓ น.

ส่วนราชการ สำนักแผนงานและสารสนเทศ ส่วนแผนงานและงบประมาณ โทร. ๕๐๓๙

ที่ ทส ๑๖๐๖.๒๔/ ๕๐๖

วันที่ ๓ มีนาคม ๒๕๖๔

เรื่อง ปฏิทินปัญหาด้านทรัพยากรธรรมชาติและสิ่งแวดล้อม และแผนการดำเนินงานในภาพรวมของจังหวัด  
ประจำปีงบประมาณ พ.ศ. ๒๕๖๔

เรียน อธิบดีกรมป่าไม้

## ๑. เรื่องเดิม

สำนักงานปลัดกระทรวงทรัพยากรธรรมชาติและสิ่งแวดล้อม ได้มีหนังสือ ด่วนที่สุด ที่ ทส ๐๒๐๗.๕/ว๓๒๘ ลงวันที่ ๑ กุมภาพันธ์ ๒๕๖๔ เรื่อง ปฏิทินปัญหาด้านทรัพยากรธรรมชาติและสิ่งแวดล้อม และแผนการดำเนินงานในภาพรวมของจังหวัด ประจำปีงบประมาณ พ.ศ. ๒๕๖๔ แจ้งว่าได้รวบรวมข้อมูลจากสำนักงานทรัพยากรธรรมชาติและสิ่งแวดล้อมจังหวัด (ทสจ.) ๗๖ จังหวัด และจัดทำปฏิทินปัญหาด้านทรัพยากรธรรมชาติและสิ่งแวดล้อม และแผนการดำเนินงานในภาพรวมของจังหวัด ประจำปีงบประมาณ พ.ศ. ๒๕๖๔ มาเพื่อโปรดทราบและพิจารณาเป็นข้อมูลประกอบการดำเนินงานในส่วนที่เกี่ยวข้อง

## ๒. ข้อเท็จจริง

สำนักแผนงานและสารสนเทศตรวจสอบปฏิทินปัญหาด้านทรัพยากรธรรมชาติและสิ่งแวดล้อม และแผนการดำเนินงานในภาพรวมของจังหวัด ประจำปีงบประมาณ พ.ศ. ๒๕๖๔ ดังกล่าวข้างต้นแล้วสรุปได้ดังนี้

๒.๑ ปัญหาด้านทรัพยากรธรรมชาติและสิ่งแวดล้อมที่เกิดขึ้นและสร้างความสูญเสียต่อคุณภาพชีวิตและทรัพย์สินของประชาชน จำนวน ๘ ปัญหา ได้แก่ (เอกสาร ๑)

### ๑) ปัญหาไฟป่าและหมอกควัน

ระยะเวลาและภูมิภาคที่เกิดช่วงเดือนพฤศจิกายน ๒๕๖๓ - พฤษภาคม ๒๕๖๔ เกิดได้ในทุกภูมิภาค แต่ส่วนใหญ่จะเกิดในพื้นที่ภาคเหนือ ภาคตะวันออกเฉียงเหนือ และภาคใต้

### ๒) ปัญหาฝุ่นละอองขนาดเล็ก (PM ๒.๕)

ระยะเวลาและภูมิภาคที่เกิดช่วงเดือนธันวาคม ๒๕๖๓ - เมษายน ๒๕๖๔ ในทุกภูมิภาค

### ๓) ปัญหาภัยแล้ง

ระยะเวลาและภูมิภาคที่เกิดช่วงเดือนมกราคม - พฤษภาคม ๒๕๖๔ ในทุกภูมิภาค โดยเฉพาะในพื้นที่ภาคตะวันออกเฉียงเหนือ และภาคเหนือ

### ๔) ปัญหาอุทกภัย

ระยะเวลาและภูมิภาคที่เกิดช่วงเดือนตุลาคม - ธันวาคม ๒๕๖๓ ในพื้นที่ภาคใต้ และช่วงเดือนมิถุนายน - กันยายน ๒๕๖๔ ในทุกภูมิภาค

### ๕) ปัญหาดินโคลนถล่ม

ระยะเวลาและภูมิภาคที่เกิดช่วงเดือนตุลาคม ๒๕๖๓ - กันยายน ๒๕๖๔ ในพื้นที่ภาคเหนือ และภาคใต้

๖) ปัญหา...

๖) ปัญหาขยะมูลฝอยและของเสียอันตราย

ระยะเวลาและภูมิภาคที่เกิดช่วงเดือนตุลาคม ๒๕๖๓ - กันยายน ๒๕๖๔ ในทุกภูมิภาค

๗) ปัญหาขยะทะเล

ระยะเวลาและภูมิภาคที่เกิดช่วงเดือนตุลาคม ๒๕๖๓ - กันยายน ๒๕๖๔ ในพื้นที่ภาคตะวันออก ภาคตะวันตก และภาคใต้

๘) ปรากฏการณ์น้ำทะเลเปลี่ยนสี

ระยะเวลาและภูมิภาคที่เกิดช่วงเดือนมิถุนายน - กันยายน ๒๕๖๔ ในพื้นที่ภาคตะวันออก และภาคใต้

๒.๒ ปฏิทินปัญหาด้านทรัพยากรธรรมชาติและสิ่งแวดล้อม และแผนการดำเนินงานในภาพรวมของจังหวัด ประจำปีงบประมาณ พ.ศ. ๒๕๖๔ ที่กรมป่าไม้มีภารกิจที่เกี่ยวข้องในการแก้ปัญหาประกอบด้วย ปัญหาไฟป่าและหมอกควัน ปัญหาฝุ่นละอองขนาดเล็ก (PM ๒.๕) ปัญหาภัยแล้ง ปัญหาอุทกภัย ปัญหาดินโคลนถล่ม และปัญหาขยะมูลฝอยและของเสียอันตราย (เอกสาร ๒)

### ๓. คำสั่งที่เกี่ยวข้อง

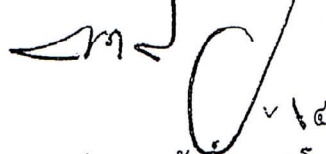
คำสั่งกรมป่าไม้ ที่ ๘๘๕/๒๕๖๔ ลงวันที่ ๒๓ กุมภาพันธ์ พ.ศ. ๒๕๖๔ เรื่องมอบอำนาจให้รองอธิบดีกรมป่าไม้สั่งและปฏิบัติราชการแทนอธิบดีกรมป่าไม้ มอบอำนาจให้รองอธิบดีกรมป่าไม้ปฏิบัติราชการแทนในการสั่งการอนุญาต การอนุมัติ การปฏิบัติราชการ หรือการดำเนินการอื่นใดที่อธิบดีกรมป่าไม้จะพึงปฏิบัติหรือดำเนินการตามกฎหมาย กฎ ระเบียบ ประกาศ หรือคำสั่งใด หรือมติคณะรัฐมนตรีในเรื่องใด ถ้ากฎหมาย กฎ ระเบียบ ประกาศ หรือคำสั่งนั้น หรือมติคณะรัฐมนตรีในเรื่องนั้นมิได้กำหนดเรื่องการมอบอำนาจไว้เป็นอย่างอื่น หรือมิได้ห้ามเรื่องการมอบอำนาจไว้ ... (เอกสาร ๘)


๒. ให้รองอธิบดีกรมป่าไม้ (นายสมศักดิ์ สรรพโกศลกุล) เลขที่ตำแหน่ง ๘๕ สั่งและปฏิบัติราชการแทนอธิบดีกรมป่าไม้ในงานซึ่งเป็นหน้าที่ความรับผิดชอบของสำนักแผนงานและสารสนเทศ (ยกเว้นงานด้านแผนงานและงบประมาณ) ... (เอกสาร ๓)

### ๔. ข้อเสนอเพื่อพิจารณา

สำนักแผนงานและสารสนเทศพิจารณาแล้ว เพื่อให้หน่วยงานในสังกัดกรมป่าไม้ทราบปฏิทินปัญหาด้านทรัพยากรธรรมชาติและสิ่งแวดล้อม และแผนการดำเนินงานในภาพรวมของจังหวัด ประจำปีงบประมาณ พ.ศ. ๒๕๖๔ และใช้เป็นข้อมูลประกอบการดำเนินงานในส่วนที่เกี่ยวข้อง และเป็นอำนาจของรองอธิบดีกรมป่าไม้ สามารถดำเนินการได้ตามคำสั่งกรมป่าไม้ในข้อ ๓ ข้างต้น จึงขอได้โปรดลงนามในร่างหนังสือแจ้งหน่วยงานในสังกัดกรมป่าไม้ที่แนบเสนอมาพร้อมนี้

จึงเรียนมาเพื่อโปรดทราบและพิจารณา หากเป็นการชอบแล้วขอได้โปรดลงนามในร่างหนังสือที่แนบมาพร้อมนี้ หรือหากเห็นเป็นประการใดขอได้โปรดสั่งการ

  
๔ มี.ค. ๒๕๖๔  
(นายสมศักดิ์ สรรพโกศลกุล)  
รองอธิบดี ปฏิบัติราชการแทน  
อธิบดีกรมป่าไม้

  
(นางวรารัตน์ ธนะกิจรุ่งเรือง)  
ผู้อำนวยการ สำนักแผนงานและสารสนเทศ



# ความที่สุด

# บันทึกข้อความ

กรมฯ ได้  
 ๓๕  
 ๓ 11/11/2564  
 เวลา 13.30

ส่วนราชการ สำนักงานปลัดกระทรวงฯ กองยุทธศาสตร์และแผนงาน โทร. ๐ ๒๒๗๘ ๘๖๖๕  
 ที่ ทส ๐๒๐๗.๕/ว พชค วันที่ ๑ กุมภาพันธ์ ๒๕๖๔

เรื่อง ปฏิทินปัญหาด้านทรัพยากรธรรมชาติและสิ่งแวดล้อม และแผนการดำเนินงานในภาพรวมของจังหวัด  
 ประจำปีงบประมาณ พ.ศ. ๒๕๖๔

เรียน รองปลัดกระทรวงทรัพยากรธรรมชาติและสิ่งแวดล้อมทุกท่าน  
 หัวหน้าผู้ตรวจราชการกระทรวงทรัพยากรธรรมชาติและสิ่งแวดล้อม  
 ผู้ตรวจราชการกระทรวงทรัพยากรธรรมชาติและสิ่งแวดล้อมทุกท่าน  
 เลขาธิการสำนักงานนโยบายและแผนทรัพยากรธรรมชาติและสิ่งแวดล้อม  
 อธิบดีทุกกรม /ว/  
 ผู้อำนวยการรัฐวิสาหกิจในสังกัด ทส. ทุกแห่ง  
 ผู้อำนวยการองค์การบริหารจัดการก๊าซเรือนกระจก  
 ผู้อำนวยการสำนักงานพัฒนาเศรษฐกิจจากฐานชีวภาพ  
 ผู้อำนวยการสำนักงานทรัพยากรธรรมชาติและสิ่งแวดล้อมจังหวัด ทุกจังหวัด

สำนักแผนงานและสารสนเทศ  
 เลขที่ = ๑๐๓๖  
 วันที่ = 4 ก.พ. 2564  
 เวลา  
 ๕ ก.พ. ๒๕๖๔  
 ๑๖.๑๕

ตามที่ รัฐมนตรีว่าการกระทรวงทรัพยากรธรรมชาติและสิ่งแวดล้อม ได้มีข้อสั่งการในการประชุม  
 มอบนโยบายและแนวทางปฏิบัติแก่ผู้บริหารและผู้อำนวยการระดับสูงของหน่วยงานในสังกัดกระทรวงทรัพยากร  
 ธรรมชาติและสิ่งแวดล้อม เมื่อวันที่ ๓๐ พฤศจิกายน ๒๕๖๓ ให้สำนักงานทรัพยากรธรรมชาติและสิ่งแวดล้อม  
 จังหวัด (ทสจ.) ร่วมกับหน่วยงานในสังกัดกระทรวงทรัพยากรธรรมชาติและสิ่งแวดล้อมในพื้นที่ จัดทำปฏิทิน  
 เป้าหมายและแผนการดำเนินงาน ประจำปีงบประมาณ พ.ศ.๒๕๖๔ ในภาพรวมของจังหวัด เพื่อแสดงให้เห็น  
 ปัญหาด้านทรัพยากรธรรมชาติและสิ่งแวดล้อมของจังหวัดที่เกิดขึ้นเป็นประจำทุกปี และส่งผลกระทบต่อ  
 ประชาชน พร้อมทั้งกำหนดแผนงาน/โครงการ/กิจกรรมที่จะดำเนินการเพื่อแก้ไขปัญหาที่เกิดขึ้นดังกล่าว  
 เพื่อเป็นการเตรียมความพร้อมรับมือกับปัญหาที่จะเกิดขึ้น รวมทั้งป้องกันมิให้เกิดปัญหาหรือมิให้ปัญหา  
 ทวีความรุนแรงมากยิ่งขึ้น และสำนักงานปลัดกระทรวงทรัพยากรธรรมชาติและสิ่งแวดล้อม (สป.ทส.) ได้มีหนังสือ  
 ด่วนที่สุด ที่ ทส ๐๒๐๗.๕/ว ๓๖๘๑ ลงวันที่ ๑๕ ธันวาคม ๒๕๖๓ แจ้งให้ ทสจ. จัดส่งข้อมูลให้ สป.ทส.  
 ภายในวันที่ ๒๑ ธันวาคม ๒๕๖๓ นั้น

สป.ทส. ได้รวบรวมข้อมูลจาก ทสจ. ๗๖ จังหวัด และจัดทำปฏิทินปัญหาด้านทรัพยากร  
 ธรรมชาติและสิ่งแวดล้อม และแผนการดำเนินงานในภาพรวมของจังหวัด ประจำปีงบประมาณ พ.ศ.๒๕๖๔  
 เรียบร้อยแล้ว โดยสามารถดาวน์โหลดข้อมูลได้ทาง QR Code ที่ปรากฏท้ายหนังสือ

จึงเรียนมาเพื่อโปรดทราบและพิจารณาเป็นข้อมูลประกอบการดำเนินงานในส่วนที่เกี่ยวข้อง  
 ต่อไป



ดาวน์โหลดเอกสาร  
<http://1ab.in/PeA>

(นายจตุพร บุรุษพัฒน์)  
 ปลัดกระทรวงทรัพยากรธรรมชาติและสิ่งแวดล้อม

ส่วนแผนงานและงบประมาณ

(นางวิสุตรา อินทองแก้ว)  
 นักวิเคราะห์นโยบายและแผนชำนาญการพิเศษ  
 รักษาราชการแทนผู้อำนวยการสำนักแผนงานและสารสนเทศ

(นายขรรค์ ช่างการ)  
 ผู้อำนวยการสำนักบริหารกลาง  
 ๓ ก.พ. ๒๕๖๔

๕ ก.พ. ๒๕๖๔

# ปฏิทินปัญหาด้านทรัพยากรธรรมชาติและสิ่งแวดล้อม

และแผนการดำเนินงานในภาพรวมของจังหวัดประจำปีงบประมาณ พ.ศ. ๒๕๖๔

ปีงบประมาณ ๒๕๖๓

ต.ค. พ.ย. ธ.ค.

ม.ค.

ก.พ.

มี.ค.

เม.ย.

พ.ค.

มิ.ย.

ก.ค.

ก.ย.

ปีงบประมาณ ๒๕๖๔

ไฟฟ้า และหมอกควัน

ฝุ่นละอองขนาดเล็ก (PM๒.๕)

ภัยแล้ง

อุทกภัย

ดินโคลนถล่ม

ขยะมูลฝอยและของเสียอันตราย

ขยะทะเล

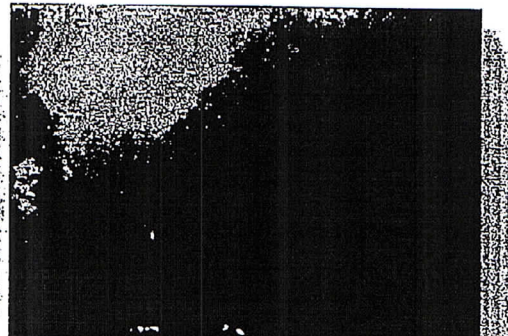
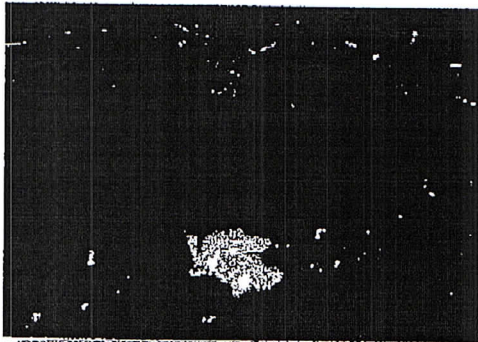
ปรากฏการณ์น้ำทะเลเปลี่ยนสี

# Unasupubirikas

ตามที่รัฐมนตรีว่าการกระทรวงทรัพยากรธรรมชาติและสิ่งแวดล้อม และปลัดกระทรวงทรัพยากรธรรมชาติและสิ่งแวดล้อม ได้มีข้อสั่งการให้สำนักงานทรัพยากรธรรมชาติและสิ่งแวดล้อมจังหวัดทุกจังหวัด บูรณาการการดำเนินงานกับหน่วยงานในสังกัดกระทรวงทรัพยากรธรรมชาติและสิ่งแวดล้อมในระดับพื้นที่ จัดทำปฏิทินปัญหาด้านทรัพยากรธรรมชาติและสิ่งแวดล้อม และแผนการดำเนินงานในภาพรวมของจังหวัด ประจำปีงบประมาณ พ.ศ.๒๕๖๔ เพื่อแสดงให้เห็นปัญหาด้านทรัพยากรธรรมชาติและสิ่งแวดล้อมของจังหวัดที่เกิดขึ้นเป็นประจำทุกปีและส่งผลกระทบต่อประชาชน พร้อมทั้งกำหนดแผนงาน/โครงการ/กิจกรรมที่จะดำเนินการเพื่อแก้ไขปัญหาที่เกิดขึ้นดังกล่าว เพื่อเป็นการเตรียมความพร้อมรับมือกับปัญหาที่จะเกิดขึ้น รวมทั้งป้องกันมิให้เกิดปัญหาหรือมิให้ปัญหาทวีความรุนแรงมากยิ่งขึ้น นั้น

ในการนี้ กองยุทธศาสตร์และแผนงาน สำนักงานปลัดกระทรวงทรัพยากรธรรมชาติและสิ่งแวดล้อม จึงได้รวบรวมข้อมูลจากสำนักงานทรัพยากรธรรมชาติและสิ่งแวดล้อมจังหวัดทั้ง ๗๖ จังหวัด และจัดทำปฏิทินปัญหาด้านทรัพยากรธรรมชาติและสิ่งแวดล้อม และแผนการดำเนินงานในภาพรวมของจังหวัด ประจำปีงบประมาณ พ.ศ. ๒๕๖๔ โดยมีปัญหาสำคัญด้านทรัพยากรธรรมชาติและสิ่งแวดล้อมที่เกิดขึ้นและสร้างความสูญเสียต่อสุขภาพชีวิต และทรัพย์สินของประชาชน จำนวน ๘ ปัญหา ดังนี้

## ๑. ปัญหาไฟฟ้าและหมอกควัน



ไฟฟ้าเป็นไฟที่เกิดขึ้นแล้วลุกลามไปได้โดยอิสระปราศจากการควบคุม เผลอพลาดเชื่อเพลิงธรรมชาติในป่า ปัจจุบัน การเกิดไฟป่ามีระดับที่รุนแรงมากขึ้นจนกลายเป็นปัจจัยที่รบกวนความสมดุลของระบบนิเวศอย่างรุนแรง โดยไฟป่าส่งผลกระทบต่อพืช ดิน น้ำ สัตว์ ชีวิตและทรัพย์สินของประชาชน หมอกควันส่งผลกระทบต่อสุขภาพอนามัยและการดำรงชีวิตของประชาชน ตลอดจนเศรษฐกิจ สังคม และการท่องเที่ยวเป็นวงกว้าง

**ระยะเวลาและภูมิภาคที่เกิด :** ช่วงเดือนพฤศจิกายน ๒๕๖๓ - พฤษภาคม ๒๕๖๔ เกิดได้ในทุกภูมิภาค แต่ส่วนใหญ่จะเกิดในพื้นที่ภาคเหนือ ภาคตะวันออกเฉียงเหนือ และภาคใต้

**สาเหตุ :**

- ๑) การลักลอบเผาป่า เผาตอซัง ไร่อ้อย วัชพืช ขยะ การเผาในที่โล่ง
- ๒) ความประมาทของเกษตรกรที่อยู่ใกล้พื้นที่ป่า ในการเตรียมพื้นที่เพาะปลูก
- ๓) สภาพอากาศที่แห้ง ต้นไม้ผลัดใบและหญ้าแห้งตายเป็นจำนวนมาก ประกอบกับลมพัดแรง ทำให้เมื่อเกิดเพลิงไหม้ ไฟจึงลุกลามอย่างรวดเร็ว
- ๔) ปัญหาไฟป่าจากประเทศเพื่อนบ้าน



### แนวทางการดำเนินงาน :

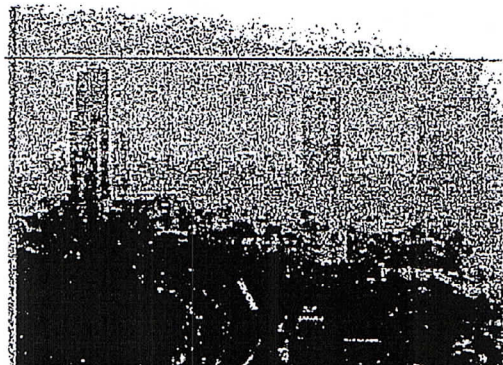
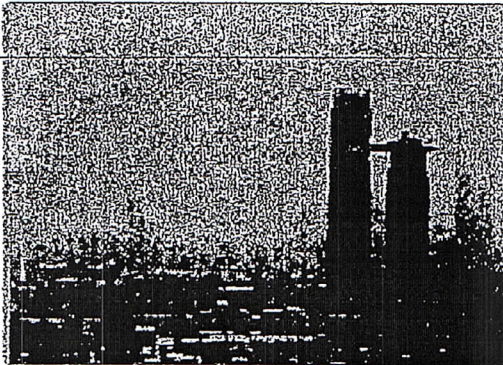
๑) ด้านการรณรงค์ : ร่วมกับอาสาสมัครพิทักษ์ทรัพยากรธรรมชาติและสิ่งแวดล้อม (ทสม.) รณรงค์ประชาสัมพันธ์มาตรการป้องกันและควบคุมไฟฟ้า การห้ามเผาป่าหรือเศษวัสดุทางการเกษตร ตลอดจนส่งเสริมให้ประชาชนมีส่วนร่วมในการป้องกันและแก้ไขปัญหาในพื้นที่ผ่านช่องทางต่าง ๆ

๒) ด้านการป้องกัน : จัดทำแผนปฏิบัติการระดับจังหวัด ลาดตระเวนตรวจหาไฟ และปราบปรามการลักลอบจุดไฟเผาป่า กำหนดเขตควบคุมไฟฟ้า จัดทำแนวกันไฟ จัดระเบียบการเผา จัดการเชื้อเพลิงตามหลักวิชาการ (ชิงเผา ชิงเก็บ) ติดตามข้อมูล Hotspot และรายงานให้จังหวัดทราบอย่างต่อเนื่อง อบรมเครือข่ายในการป้องกันและแก้ไขปัญหาไฟฟ้าและหมอกควัน

๓) ด้านการแก้ไข : ปฏิบัติการดับไฟฟ้า โดยหน่วยงานที่เกี่ยวข้องสนธิกำลังในการดำเนินการภายใต้การบังคับบัญชาของผู้ว่าราชการจังหวัดตามแนวทาง Single Command

๔) ด้านการฟื้นฟู : ดำเนินการตามแผนเผชิญเหตุป้องกันและแก้ไขปัญหาไฟฟ้า หมอกควัน และฝุ่นละอองขนาดเล็ก (PM<sub>๒.๕</sub>) ของจังหวัด ปลุกฟื้นฟูเพื่อทดแทนป่าที่ถูกไฟไหม้ตามโครงการปลูกป่าและป้องกันไฟฟ้า

## **๒. ปัญหาฝุ่นละอองขนาดเล็ก (PM<sub>๒.๕</sub>)**



ฝุ่นละอองขนาดเล็ก (PM<sub>๒.๕</sub>) คือฝุ่นละอองขนาดเล็กไม่เกิน ๒.๕ ไมครอน ซึ่งมีขนาดประมาณ ๑ ใน ๒๕ ส่วนของเส้นผ่านศูนย์กลางเส้นผมมนุษย์ สามารถแพร่กระจายเข้าสู่ทางเดินหายใจ กระแสเลือด และอวัยวะอื่น ๆ ในร่างกายได้ ซึ่งหากได้รับฝุ่นละอองติดต่อกันเป็นเวลานานจนสะสมในร่างกายจะทำให้เกิดผลกระทบทางสุขภาพและผิวหนัง เช่น ไอ จาม ภูมิแพ้ ผื่นคัน ลมพิษ โรคทางเดินหายใจเรื้อรัง โรคหลอดเลือด และหัวใจเรื้อรัง โรคปอดเรื้อรัง เป็นต้น

ระยะเวลาและภูมิภาคที่เกิด : ช่วงเดือนธันวาคม ๒๕๖๓ - เมษายน ๒๕๖๔ ในทุกภูมิภาค

สาเหตุ :

- ๑) ไอเสียจากการเผาไหม้น้ำมันดีเซล และการจราจร
- ๒) อากาศพิษจากการผลิตไฟฟ้า และอุตสาหกรรมการผลิต
- ๓) การลักลอบเผาป่า เผาตอซัง ข้าว อ้อย วัชพืช ขยะ และการเผาในที่โล่ง
- ๔) สภาพอากาศที่มีลมสงบ การถ่ายเทของอากาศไม่ดี ทำให้การสะสมของฝุ่นละอองในอากาศมีปริมาณสูงขึ้น

### แนวทางการดำเนินงาน :

๑) ด้านการรณรงค์ : รณรงค์ประชาสัมพันธ์ให้ประชาชนและเกษตรกรงดการเผาในที่โล่ง ประชาสัมพันธ์สร้างการรับรู้และตระหนักถึงผลกระทบจากการใช้ยานพาหนะที่ระบายมลพิษเกินมาตรฐาน และประชาสัมพันธ์คุณภาพอากาศประจำวัน

๒) ด้านการป้องกัน : จัดตั้งศูนย์ปฏิบัติการในระดับจังหวัด จัดทำแผนเผชิญเหตุ กำหนดเขตควบคุมไฟฟ้า โดยให้งดเว้นการเผาป่า เผาเศษวัสดุเหลือใช้ทางการเกษตร วัชพืชในพื้นที่โล่งแจ้ง ติดตาม

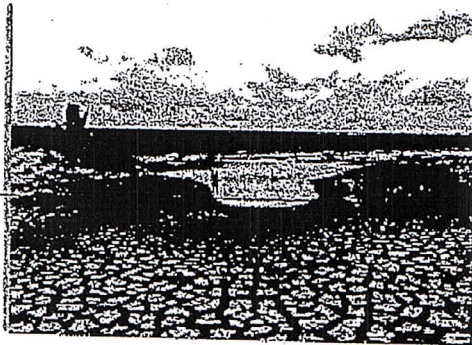


เผ่าระวังตรวจวัดค่าฝุ่นละอองขนาดเล็ก และแจ้งเตือนประชาชน ตรวจจับและบังคับใช้กฎหมายเกี่ยวกับการป้องกันและควบคุมมลพิษทางอากาศที่มีสาเหตุจากยานพาหนะขนส่งทางบกและสถานประกอบการ

๓) ด้านการแก้ไข : ปฏิบัติการดับไฟฟ้า โดยหน่วยงานที่เกี่ยวข้องสนธิกำลังในการดำเนินการภายใต้การบังคับบัญชาของผู้ว่าราชการจังหวัดตามแนวทาง Single Command ตรวจสอบและปรับปรุงสภาพรถยนต์เป็นประจำ ติดตามตรวจสอบและให้คำแนะนำสถานประกอบการ/กิจกรรมที่อาจก่อให้เกิดมลภาวะ เพื่อลดมลพิษที่อาจจะเกิดขึ้น

๔) ด้านการฟื้นฟู : ดำเนินการตามแผนเผชิญเหตุป้องกันและแก้ไขปัญหาไฟฟ้า หมอกควัน และฝุ่นละอองขนาดเล็ก (PM๒.๕) ของจังหวัด ปลุกฟื้นฟูเพื่อทดแทนป่าที่ถูกไฟไหม้ตามโครงการปลูกป่า และป้องกันไฟฟ้า

### ๓. ปัญหาภัยแล้ง



ภัยแล้งเป็นภัยที่เกิดจากน้ำ ฝน น้ำใต้ดิน หรือน้ำในแหล่งน้ำธรรมชาติ หรืออ่างเก็บน้ำ มีน้อยกว่าปกติในช่วงเวลาหนึ่งทำให้เกิดภาวะการขาดแคลนน้ำอุปโภค บริโภค รวมถึงน้ำเพื่อการเกษตรและอุตสาหกรรม ทำให้เกิดความเสียหายและผลกระทบเป็นวงกว้างต่อชุมชน สังคม และเศรษฐกิจโดยรวม และจากการเปลี่ยนแปลงสภาพภูมิอากาศที่ทำให้ฤดูฝนสั้นขึ้น ฤดูร้อนยาวนานขึ้น จึงทำให้ปริมาณน้ำในแหล่งน้ำต่าง ๆ ไม่เพียงพอต่อความต้องการ โดยเฉพาะในพื้นที่นอกเขตชลประทาน

ระยะเวลาและภูมิภาคที่เกิด : ช่วงเดือนมกราคม - พฤษภาคม ๒๕๖๔ ในทุกภูมิภาค โดยเฉพาะในพื้นที่ภาคตะวันออกเฉียงเหนือ และภาคเหนือ

สาเหตุ :

- ๑) ปริมาณน้ำในอ่างเก็บน้ำและแหล่งน้ำผิวดินไม่เพียงพอต่อความต้องการใช้น้ำ
- ๒) ฝนไม่ตกตามฤดูกาล ฝนทิ้งช่วง
- ๓) ลักษณะพื้นที่ไม่เอื้ออำนวย เช่น ดินในพื้นที่ภาคตะวันออกเฉียงเหนือเป็นดินทราย ไม่อุ้มน้ำ เป็นต้น
- ๔) ไม่มีแหล่งเก็บน้ำสำรองในพื้นที่

แนวทางการดำเนินงาน :

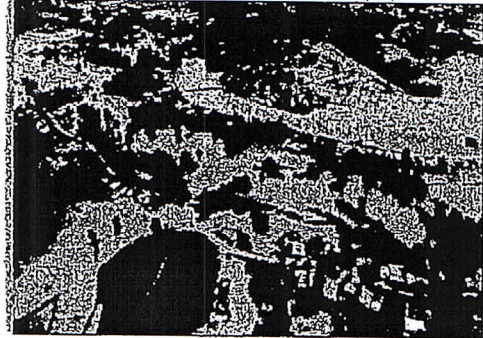
๑) ด้านการรณรงค์ : ประชาสัมพันธ์ให้ประชาชนใช้น้ำอย่างรู้คุณค่า สักรวและซ่อมแซมภาชนะรับน้ำให้อยู่ในสภาพพร้อมใช้งาน และเก็บกักน้ำสำรองสำหรับการอุปโภคบริโภค งดการทำนาปรัง และการให้ความรู้ประชาชนในเรื่องการเติมน้ำใต้ดิน

๒) ด้านการป้องกัน : จัดตั้งศูนย์อำนวยการและประสานงานให้ความช่วยเหลือผู้ประสบภัยแล้งระดับจังหวัด จัดทำแผนงานเตรียมความพร้อมรับสถานการณ์ภัยแล้ง เตรียมความพร้อมอุปกรณ์และเครื่องมือต่าง ๆ สักรวพื้นที่ประสบภัยแล้ง ปรับปรุงพัฒนาแหล่งน้ำ/ขุดลอกเพิ่มพื้นที่เก็บกักน้ำ พัฒนา/ขุดเจาะบ่อบาดาลเพื่อการเกษตร รวมทั้งจัดหาแหล่งน้ำบาดาลระยะไกลเพื่อแก้ไขปัญหาในพื้นที่แล้งซ้ำซาก

๓) ด้านการแก้ไข : แจกจ่ายน้ำสำหรับการอุปโภคบริโภคเพื่อบรรเทาความเดือดร้อนของประชาชน และสูบน้ำจากแหล่งน้ำเข้าสู่ลำคลองต่าง ๆ เพื่อช่วยเหลือพื้นที่การเกษตร

๔) ด้านการฟื้นฟู : ฟื้นฟูแหล่งน้ำ เป่าล้างบ่อบาดาล จัดหาแหล่งน้ำเพิ่มเติม ขุดเจาะบ่อบาดาลพลังงานแสงอาทิตย์และระบบกระจายน้ำในพื้นที่เกษตรกรรม และก่อสร้างฝายชะลอน้ำตามแนวพระราชดำริ

#### ๔. ปัญหาคอขวด



คอขวดเป็นภัยที่เกิดจากฝนตกหนักและฝนตกสะสมเป็นเวลานาน ทำให้เกิดน้ำป่าไหลหลาก น้ำท่วมฉับพลัน น้ำท่วมขัง และน้ำล้นตลิ่ง ทำให้ประชาชนได้รับความเดือดร้อน ทรัพย์สินได้รับความเสียหาย โดยมีสาเหตุหลักได้แก่ มรสุมตะวันตกเฉียงใต้ที่พัดปกคลุมทะเลอันดามันและประเทศไทยในช่วงเดือนพฤษภาคม - กันยายน มรสุมตะวันออกเฉียงเหนือที่พัดปกคลุมอ่าวไทยและภาคใต้ในช่วงเดือนตุลาคม - ธันวาคม ร่องมรสุมที่พาดผ่านภาคเหนือและภาคตะวันออกเฉียงเหนือ ภาคกลาง หย่อมความกดอากาศต่ำและพายุหมุนเขตร้อน (ดีเปรสชัน ไชนัน และไต้ฝุ่น) รวมถึงสาเหตุอื่น ๆ ที่ไม่ได้เกิดจากธรรมชาติ โดยปัญหาอุทกภัยมีแนวโน้มที่จะทวีความรุนแรงมากยิ่งขึ้นทุกปี

ระยะเวลาและภูมิภาคที่เกิด : ช่วงเดือนตุลาคม - ธันวาคม ๒๕๖๓ ในพื้นที่ภาคใต้ และช่วงเดือนมิถุนายน - กันยายน ๒๕๖๔ ในทุกภูมิภาค

สาเหตุ :

- ๑) ฝนตกหนักอย่างต่อเนื่อง ส่งผลให้น้ำท่วมฉับพลัน จนไม่สามารถระบายน้ำได้ทัน
- ๒) น้ำทะเลหนุนสูง มวลน้ำปริมาณมากจึงเข้าท่วมพื้นที่อย่างรวดเร็ว
- ๓) น้ำป่าไหลหลาก ทำให้เกิดน้ำท่วมฉับพลัน
- ๔) มีสิ่งกีดขวางทางน้ำ เป็นอุปสรรคต่อการไหลของน้ำ
- ๕) พื้นที่ลุ่มต่ำ เป็นแอ่งรับน้ำ
- ๖) ไม่มีแหล่งกักเก็บน้ำ

แนวทางการดำเนินงาน :

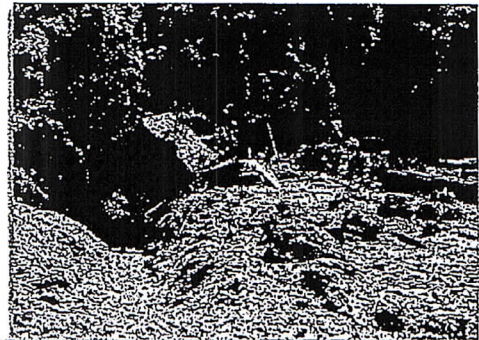
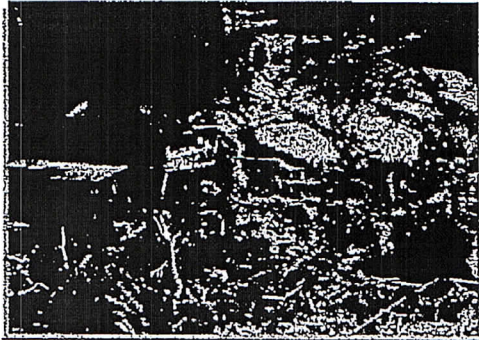
๑) ด้านการรณรงค์ : รณรงค์ ประชาสัมพันธ์ และสร้างจิตสำนึกให้กับประชาชนในเรื่องเกี่ยวกับการอนุรักษ์ทรัพยากรธรรมชาติ เพื่อให้ตระหนักและเห็นคุณค่าของทรัพยากรธรรมชาติ เพื่อเป็นการป้องกันและแก้ไขปัญหาในระยะยาวได้อย่างยั่งยืน รวมทั้งประชาสัมพันธ์ข้อมูลด้านอุทกภัย

๒) ด้านการป้องกัน : จัดตั้งศูนย์อำนวยการและประสานงานให้ความช่วยเหลือผู้ประสบอุทกภัยระดับจังหวัด เตรียมความพร้อมด้านอุปกรณ์และเครื่องมือ สสำรวจพื้นที่ประสบอุทกภัย ขุดลอกแหล่งน้ำ ปรับปรุงซ่อมแซมอ่างเก็บน้ำ อนุรักษ์ฟื้นฟูบึงสาธารณะ ก่อสร้างระบบระบายน้ำด้วยพลังงานแสงอาทิตย์ ติดตามข้อมูลสภาพอากาศและปริมาณน้ำในพื้นที่อย่างต่อเนื่อง และแจ้งเตือนประชาชนทราบล่วงหน้า

๓) ด้านการแก้ไข : ดำเนินการตามแผนเผชิญเหตุอุทกภัยและดินถล่มระดับจังหวัด ขุดลอกสิ่งกีดขวางทางน้ำและทางระบายน้ำ สูบน้ำออกจากพื้นที่ แจกจ่ายน้ำเพื่อการอุปโภคบริโภค และสนธิกำลังให้ความช่วยเหลือประชาชนที่ได้รับความเดือดร้อน

๔) ด้านการฟื้นฟู : ดำเนินการตามแผนเผชิญเหตุอุทกภัยและดินถล่มระดับจังหวัด ก่อสร้างคันดินกั้นน้ำ ฟื้นฟูแหล่งน้ำ เป่าล้างบ่อบาดาล แก้ไขปัญหาน้ำเน่าเสีย ทำความสะอาดสถานที่และฟื้นฟูให้กลับมา มีสภาพเดิม

## ๕. ปัญหาดินโคลนถล่ม



ดินโคลนถล่มเกิดจากการเคลื่อนตัวของดินหรือหินลงมาตามที่ลาดเชิงเขา ส่วนใหญ่มักเกิดขึ้นพร้อมกันหรือเกิดหลังจากการเกิดน้ำป่าไหลหลากอันเนื่องมาจากพายุฝนที่ทำให้เกิดฝนตกหนักอย่างต่อเนื่องรุนแรง ส่งผลให้มวลดินและหินไม่สามารถรองรับการอุ้มน้ำได้ จึงเกิดการเคลื่อนตัวตามแรงโน้มถ่วงของโลก โดยปัญหาดินโคลนถล่มมีแนวโน้มที่จะเกิดบ่อยและรุนแรงมากขึ้นเนื่องจากพฤติกรรมของมนุษย์

ระยะเวลาและภูมิภาคที่เกิด : ช่วงเดือนตุลาคม ๒๕๖๓ – กันยายน ๒๕๖๔ ในพื้นที่ภาคเหนือ และภาคใต้

สาเหตุ :

- ๑) โครงสร้างความแข็งแรงของดิน และความลาดชันของพื้นที่
- ๒) ฝนที่ตกหนักติดต่อกันเป็นเวลาหลายวัน ทำให้ดินอุ้มน้ำเป็นเวลานาน
- ๓) พฤติกรรมของมนุษย์ เช่น การตัดไม้ทำลายป่าเพื่อขยายพื้นที่เพาะปลูก การทำการเกษตรในพื้นที่ลาดชัน การทำลายหน้าดิน การสูบน้ำใต้ดินที่มากเกินไป เป็นต้น

แนวทางการดำเนินงาน :

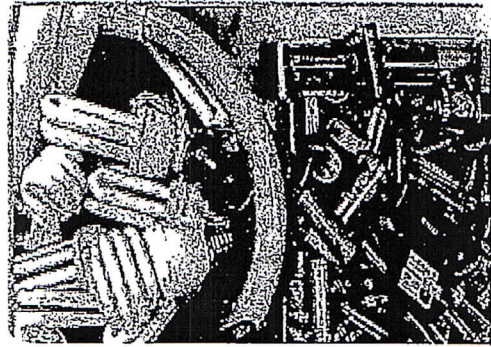
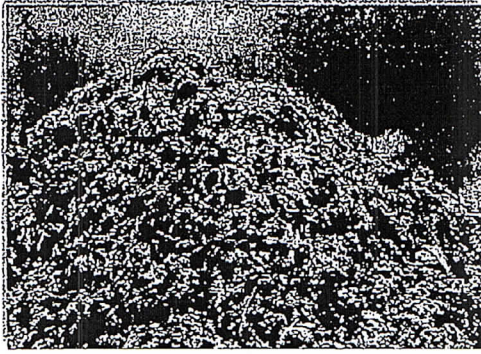
๑) ด้านการบรรณรงค์ : เสริมสร้างและปลูกฝังจิตสำนึกด้านความปลอดภัยให้แก่เด็ก เยาวชน และประชาชน อบรมเครือข่ายเฝ้าระวังเตือนภัยดินถล่ม และประชาสัมพันธ์พื้นที่เสี่ยงภัยดินโคลนถล่ม

๒) ด้านการป้องกัน : ติดตามสถานการณ์และปริมาณน้ำฝนอย่างต่อเนื่อง และแจ้งเตือนให้ประชาชนทราบล่วงหน้าก่อนเกิดสถานการณ์ ป้องกันไม่ให้เกิดการตัดไม้ทำลายป่า สำรวจพื้นที่เสี่ยงภัยดินโคลนถล่ม จัดตั้งศูนย์บัญชาการเหตุการณ์อุทกภัยและดินถล่มระดับจังหวัด เตรียมความพร้อมด้านอุปกรณ์และเครื่องมือต่าง ๆ

๓) ด้านการแก้ไข : สนธิกำลังกับหน่วยงานที่เกี่ยวข้องในการให้ความช่วยเหลือประชาชนที่ได้รับความเดือดร้อน

๔) ด้านการฟื้นฟู : ดำเนินการตามแผนเผชิญเหตุอุทกภัยและดินถล่มระดับจังหวัด ปรับปรุงสภาพแวดล้อม (Big Cleaning Day) ติดตามเฝ้าระวังคุณภาพน้ำในแหล่งน้ำ และบ่อฝังกลบขยะมูลฝอย

## ๖. ปัญหาขยะมูลฝอยและของเสียอันตราย



ขยะมูลฝอย คือ สิ่งของเหลือทิ้งจากกระบวนการผลิตและการอุปโภค ซึ่งเสื่อมสภาพจนใช้การไม่ได้หรือไม่ต้องการใช้แล้ว ส่วนของเสียอันตราย คือ สารหรือวัตถุที่ไม่ได้ใช้แล้วหรือใช้ไม่ได้ที่มีส่วนประกอบหรือเจือปนด้วยสารไวไฟ สารกัดกร่อน สารพิษ สารที่สามารถชะล้างได้ สารกัมมันตรังสี และสิ่งที่ทำให้เกิดโรค ซึ่งปัญหาขยะมูลฝอยและของเสียอันตรายนี้เป็นปัญหาที่ทวีความรุนแรงมากขึ้นทุกปี โดยเป็นผลสืบเนื่องมาจากการขาดความร่วมมือกับภาคส่วนต่าง ๆ และการบริหารจัดการที่ไม่มีประสิทธิภาพ ทำให้มีการกำจัดอย่างไม่ถูกต้องตามหลักสุขาภิบาล ส่งผลกระทบต่อสิ่งแวดล้อมและสุขภาพอนามัยของประชาชน เช่น กลิ่นเหม็น น้ำเสียจากน้ำชะขยะปนเปื้อนสู่แหล่งน้ำผิวดินและแหล่งน้ำใต้ดิน เป็นแหล่งเพาะพันธุ์เชื้อโรค เกิดมลพิษทางอากาศ และยิ่งก่อให้เกิดปัญหาไฟไหม้ขยะมูลฝอยอีกด้วย

ระยะเวลาและภูมิภาคที่เกิด : ช่วงเดือนตุลาคม ๒๕๖๓ – กันยายน ๒๕๖๔ ในทุกภูมิภาค

สาเหตุ :

๑) ปริมาณขยะเพิ่มขึ้นจากการใช้ชีวิตประจำวันของประชาชน และการประกอบกิจการของร้านค้า และสถานประกอบการ

๒) ประชาชนขาดจิตสำนึกในการทิ้งขยะให้เป็นที่

๓) การกำจัดขยะที่ไม่ถูกต้องตามหลักวิชาการ ไม่มีการคัดแยกขยะ ขยะอันตรายถูกทิ้งร่วมกับขยะมูลฝอยชุมชน

๔) มีขยะตกค้างสะสม และไม่มีการจัดการขยะที่ต้นทาง

๕) มีการนำขยะมูลฝอยกลับมาใช้ประโยชน์ได้ในจำนวนที่น้อย

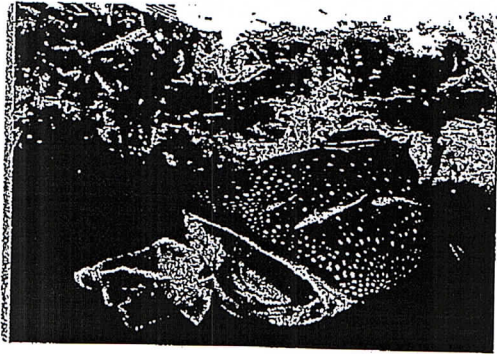
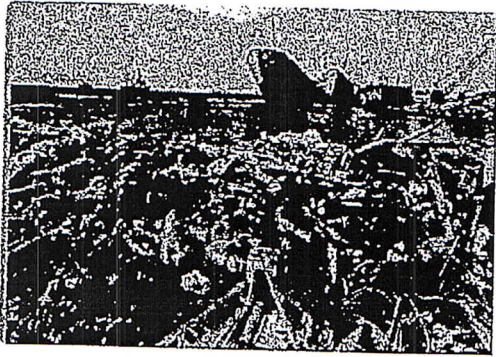
แนวทางการดำเนินงาน :

๑) ด้านการรณรงค์ : อบรมให้ความรู้และสร้างความตระหนักแก่ประชาชนในเรื่องการบริหารจัดการขยะมูลฝอยและของเสียอันตราย รณรงค์และจัดกิจกรรมลดรับ ลดให้ ลดใช้ถุงพลาสติก สนับสนุนให้องค์กรปกครองส่วนท้องถิ่นและชุมชนลดและคัดแยกขยะมูลฝอยที่ต้นทาง

๒) ด้านการป้องกัน : จัดทำแผนจัดการขยะมูลฝอยและของเสียอันตรายระดับจังหวัด บูรณาการกับหน่วยงานที่เกี่ยวข้องตรวจสอบการลักลอบทิ้งของเสียอันตรายและกากของเสียอุตสาหกรรม ติดตามการดำเนินงานของสถานที่กำจัดขยะมูลฝอยและให้คำแนะนำทางวิชาการ

๓) ด้านการแก้ไข : ตรวจสอบและติดตามการจัดการขยะมูลฝอยชุมชนขององค์กรปกครองส่วนท้องถิ่น เพื่อติดตามและให้ข้อเสนอแนะในการบริหารจัดการขยะมูลฝอยชุมชน ให้คำปรึกษาและฝึกอบรมเจ้าหน้าที่องค์กรปกครองส่วนท้องถิ่นในการจัดเก็บข้อมูลและจัดการขยะ เพื่อให้มีการกำจัดขยะอย่างถูกต้องตามหลักวิชาการ

## ๗. ปัญหาขยะทะเล



ขยะทะเลเป็นขยะที่ถูกทิ้งสู่สภาพแวดล้อม และลงไปสู่แม่น้ำ แหล่งน้ำ และทะเล โดยขยะทะเลสามารถถูกกระแสน้ำพัดพาไปได้ในระยะทางไกล ๆ ทำให้สามารถพบได้ในสถานที่ห่างไกลจากแหล่งกำเนิด อาจพบในลักษณะที่ลอยอยู่บริเวณผิวน้ำ กลางมวลน้ำ และจมลงสู่พื้นท้องทะเลที่มีระดับความลึกแตกต่างกันได้ ซึ่งส่งผลกระทบต่อความสวยงามตามธรรมชาติ เป็นพิษต่อสัตว์ทะเลและสิ่งแวดล้อม

ระยะเวลาและภูมิภาคที่เกิด : ช่วงเดือนตุลาคม ๒๕๖๓ - กันยายน ๒๕๖๔ ในพื้นที่ภาคตะวันออก ภาคตะวันตก และภาคใต้

สาเหตุ :

๑) การจัดเก็บขยะและการขนย้ายขยะที่ไม่ถูกต้องตามหลักวิชาการ ทำให้น้ำฝนพัดพาขยะลงสู่แหล่งน้ำและทะเล

๒) พฤติกรรมการทิ้งขยะที่ไม่ถูกต้องของประชาชน สถานประกอบการ เรือท่องเที่ยว เรือประมง กิจกรรมการเพาะเลี้ยงสัตว์น้ำ ทำให้มีขยะลงสู่แหล่งน้ำและทะเล

๓) ขยะที่ตกค้างในทะเลถูกคลื่นซัดเข้ามาในพื้นที่ชายหาด/แหล่งท่องเที่ยว

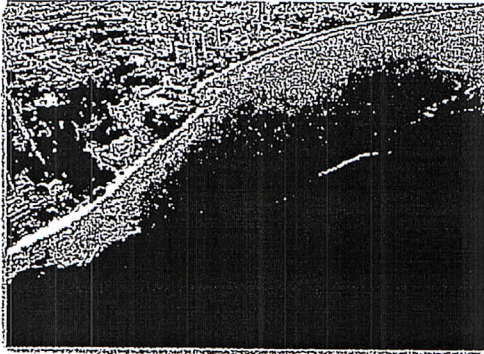
แนวทางการดำเนินงาน :

๑) ด้านการรณรงค์ : รณรงค์ประชาสัมพันธ์และสร้างความตระหนักให้ประชาชนและนักท่องเที่ยวทราบผลกระทบจากปัญหาขยะทะเล รณรงค์การลดใช้พลาสติกและโฟม การบริหารจัดการขยะบริเวณชายฝั่งทะเลและชุมชน สนับสนุนให้องค์กรปกครองส่วนท้องถิ่นและชุมชนลดและคัดแยกขยะมูลฝอยที่ต้นทาง

๒) ด้านการป้องกัน : ดำเนินโครงการขยะคืนถิ่น ประสานความร่วมมือในการกำกับติดตามการดำเนินงานตามแผนจัดการขยะมูลฝอย ติดตั้งหุ่นตักขยะ/กันขยะ ติดตามการดำเนินงานของสถานที่กำจัดขยะมูลฝอยและให้คำแนะนำทางวิชาการ

๓) ด้านการแก้ไข : ร่วมกับองค์กรปกครองส่วนท้องถิ่น เครือข่าย ทสม. และประชาชนในการเก็บขยะชายหาด

## ๕๖. ปรากฏการณ์น้ำทะเลเปลี่ยนสี



น้ำทะเลเปลี่ยนสีเป็นปรากฏการณ์ธรรมชาติที่เกิดขึ้นจากการเพิ่มจำนวนอย่างรวดเร็วของแพลงก์ตอนบางชนิดจนทำให้น้ำทะเลเปลี่ยนสีไป ซึ่งในบางครั้งเป็นเหตุให้สัตว์น้ำตายเป็นจำนวนมาก เนื่องจากคุณภาพน้ำเสื่อมโทรมลง เช่น ปริมาณออกซิเจนละลายน้ำลดลงต่ำมาก แพลงก์ตอนพืชปล่อยสารพิษที่เป็นอันตรายต่อสัตว์น้ำออกมาปริมาณมาก เป็นต้น โดยปรากฏการณ์ดังกล่าวมีความสัมพันธ์โดยตรงกับกิจกรรมของมนุษย์บริเวณชายฝั่งทะเล เช่น การปล่อยน้ำเสียจากบ้านเรือน การเกษตร และอุตสาหกรรมลงในทะเล เป็นต้น เนื่องจากกิจกรรมดังกล่าวเป็นการเพิ่มปริมาณอินทรีย์สารในทะเล โดยปรากฏการณ์นี้มีชื่อเรียกอีกชื่อหนึ่งว่า “ซีปลาวาฬ” เนื่องจากมองเห็นแพลงก์ตอนเป็นจำนวนมากเป็นฝ้ายลอยอยู่บนผิวน้ำ

ระยะเวลาและภูมิภาคที่เกิด : ช่วงเดือนมิถุนายน – กันยายน ๒๕๖๔ ในพื้นที่ภาคตะวันออกและภาคใต้

สาเหตุ : การเพิ่มขึ้นอย่างรวดเร็วของแพลงก์ตอนในทะเล

แนวทางการดำเนินงาน :

๑) ด้านการรณรงค์ : รณรงค์ให้ความรู้แก่ประชาชนและท้องถิ่นในการป้องกัน แก้ไขปัญหา และจัดการน้ำเสียในชุมชน

๒) ด้านการป้องกัน : ร่วมกับภาคีเครือข่าย หน่วยงานภาครัฐ องค์กรปกครองส่วนท้องถิ่น สถาบันวิชาการ และประชาชน ในการศึกษาวิจัยเพื่อหาสาเหตุและแนวทางในการป้องกันปัญหา

๓) ด้านการแก้ไข : สนับสนุนให้ชุมชนท้องถิ่นตามแนวชายฝั่งมีระบบบำบัดน้ำเสียรวมของชุมชน และมีระบบการติดตามตรวจสอบคุณภาพน้ำทิ้งของระบบบำบัดน้ำเสียรวมของชุมชน

๔) ด้านการฟื้นฟู : สนับสนุนให้ท้องถิ่นงดกิจกรรมบริเวณชายหาดในบางเวลา เพื่อให้ธรรมชาติได้ฟื้นฟูตัวเอง

โดยปัญหาด้านทรัพยากรธรรมชาติและสิ่งแวดล้อมดังกล่าวมีสรุประยะเวลาตามภาพที่ปรากฏ

ปฏิทินปัญหาด้านทรัพยากรธรรมชาติและสิ่งแวดล้อม  
และแผนการดำเนินงานในภาพรวมของจังหวัด  
ประจำปีงบประมาณ พ.ศ. ๒๕๖๔  
ที่เกี่ยวข้องกับกรมป่าไม้



สรุปปฏิทินปัญหาด้านทรัพยากรธรรมชาติและสิ่งแวดล้อม และแผนการดำเนินงานในภาพรวมของจังหวัด ประจำปีงบประมาณ พ.ศ. ๒๕๖๔  
ที่เกี่ยวข้องกับกรมป่าไม้

จังหวัด	ปัญหาไฟป่า และหมอกควัน	ปัญหาฝุ่น ละอองขนาด เล็ก (PM๒.๕)	ปัญหารถยนต์แล้ง	ปัญหาอุทกภัย	ปัญหา ดินโคลนถล่ม	ปัญหาขยะมูล ฝอยและของ เสียอันตราย	ปัญหาขยะทะเล	ปรากฏการณ์ น้ำทะเลเปลี่ยนสี
<b>๑. ภาคเหนือ</b>								
๑.จังหวัดเชียงราย								
๒.จังหวัดเชียงใหม่	ปม.							
๓.จังหวัดน่าน	ปม.							
๔.จังหวัดพะเยา	ปม.							
๕.จังหวัดแพร่								
๖.จังหวัดแม่ฮ่องสอน	ปม.		ปม.	ปม.	ปม.			
๗.จังหวัดลำปาง	ปม.							
๘.จังหวัดลำพูน	ปม.							
๙.จังหวัดอุตรดิตถ์	ปม.		ปม.	ปม.	ปม.			
๑๐.จังหวัดตาก	ปม.							
<b>๒. ภาคตะวันออกเฉียงเหนือ</b>								
๑.จังหวัดกาฬสินธุ์	ปม.							
๒.จังหวัดขอนแก่น								
๓.จังหวัดชัยภูมิ	ปม.							
๔.จังหวัดนครพนม	ปม.	ปม.						
๕.จังหวัดนครราชสีมา	ปม.							

จังหวัด	ปัญหาไฟป่า และหมอกควัน	ปัญหาฝุ่น ละอองขนาดเล็ก (PM๒.๕)	ปัญหาภัยแล้ง	ปัญหาอุทกภัย	ปัญหา ดินโคลนถล่ม	ปัญหาขยะมูล ฝอยและของ เสียอันตราย	ปัญหาขยะทะเล	ปรากฏการณ์ น้ำทะเลเปลี่ยนสี
๖.จังหวัดบึงกาฬ	ปม.							
๗.จังหวัดบุรีรัมย์	ปม.							
๘.จังหวัดมหาสารคาม	ปม.							
๙.จังหวัดมุกดาหาร								
๑๐.จังหวัดยโสธร	ปม.							
๑๑.จังหวัดร้อยเอ็ด	ปม.							
๑๒.จังหวัดเลย	ปม.			ปม.				
๑๓.จังหวัดสกลนคร	ปม.							
๑๔.จังหวัดสุรินทร์								
๑๕.จังหวัดศรีสะเกษ	ปม.							
๑๖.จังหวัดหนองคาย	ปม.							
๑๗.จังหวัดหนองบัวลำภู	ปม.			ปม.	ปม.	ปม.		
๑๘.จังหวัดอุดรธานี								
๑๙.จังหวัดอุบลราชธานี	ปม.							
๒๐.จังหวัดอำนาจเจริญ	ปม.							
๓.ภาคกลาง								
๑.จังหวัดกำแพงเพชร	ปม.							
๒.จังหวัดชัยนาท								
๓.จังหวัดนครนายก			ปม.	ปม.				
๔.จังหวัดนครปฐม								
๕.จังหวัดนครสวรรค์	ปม.		ปม.	ปม.				

จังหวัด	ปัญหาไฟป่า และหมอกควัน	ปัญหาฝุ่น ละอองขนาดเล็ก (PM๒.๕)	ปัญหาภัยแล้ง	ปัญหาอุทกภัย	ปัญหา ดินโคลนถล่ม	ปัญหาขยะมูล ฝอยและของ เสียอันตราย	ปัญหาขยะทะเล	ปรากฏการณ์ น้ำทะเลเปลี่ยนสี
๖.จังหวัดนนทบุรี								
๗.จังหวัดปทุมธานี								
๘.จังหวัดพระนครศรีอยุธยา			ปม.	ปม.				
๙.จังหวัดพิจิตร	ปม.							
๑๐.จังหวัดพิษณุโลก	ปม.							
๑๑.จังหวัดเพชรบูรณ์								
๑๒.จังหวัดลพบุรี	ปม.	ปม.						
๑๓.จังหวัดสมุทรปราการ								
๑๔.จังหวัดสมุทรสงคราม								
๑๕.จังหวัดสมุทรสาคร								
๑๖.จังหวัดสิงห์บุรี								
๑๗.จังหวัดสุโขทัย	ปม.							
๑๘.จังหวัดสุพรรณบุรี	ปม.							
๑๙.จังหวัดสระบุรี	ปม.							
๒๐.จังหวัดอ่างทอง								
๒๑.จังหวัดอุทัยธานี	ปม.	ปม.	ปม.		ปม.			
๒๒.จังหวัดกาญจนบุรี			ปม.					
๒๓.จังหวัดประจวบคีรีขันธ์				ปม.				
๒๔.จังหวัดเพชรบุรี	ปม.		ปม.	ปม.		ปม.		
๒๕.จังหวัดราชบุรี			ปม.	ปม.				

จังหวัด	ปัญหาไฟป่า และหมอกควัน	ปัญหาฝุ่น ละอองขนาด เล็ก (PM <sub>2.5</sub> )	ปัญหาภัยแล้ง	ปัญหาอุทกภัย	ปัญหา ดินโคลนถล่ม	ปัญหาขยะมูล ฝอยและของ เสียอันตราย	ปัญหาขยะทะเล	ปรากฏการณ์ น้ำทะเลเปลี่ยนสี
<b>๔. ภาคตะวันออก</b>								
๑. จังหวัดจันทบุรี	ปม.			ปม.	ปม.			
๒. จังหวัดฉะเชิงเทรา	ปม.							
๓. จังหวัดชลบุรี								
๔. จังหวัดตราด	ปม.							
๕. จังหวัดปราจีนบุรี	ปม.							
๖. จังหวัดระยอง								
๗. จังหวัดสระแก้ว								
<b>๕. ภาคใต้</b>								
๑. จังหวัดกระบี่	ปม.							
๒. จังหวัดชุมพร	ปม.							
๓. จังหวัดตรัง	ปม.							
๔. จังหวัดนครศรีธรรมราช	ปม.		ปม.	ปม.	ปม.			
๕. จังหวัดนราธิวาส				ปม.	ปม.			
๖. จังหวัดปัตตานี	ปม.							
๗. จังหวัดพังงา	ปม.		ปม.	ปม.				
๘. จังหวัดพัทลุง	ปม.							
๙. จังหวัดภูเก็ต	ปม.							
๑๐. จังหวัดระนอง								
๑๑. จังหวัดสตูล								
๑๒. จังหวัดสงขลา	ปม.							

จังหวัด	ปัญหาไฟป่า และหมอกควัน	ปัญหาฝุ่น ละอองขนาด เล็ก (PM <sub>2.5</sub> )	ปัญหาภัยแล้ง	ปัญหาอุทกภัย	ปัญหา ดินโคลนถล่ม	ปัญหาขยะมูล ฝอยและของ เสียอันตราย	ปัญหาขยะทะเล	ปรากฏการณ์ น้ำทะเลเปลี่ยนสี
๑๓.จังหวัดสุราษฎร์ธานี	ปม.							
๑๔.จังหวัดยะลา	ปม.		ปม.	ปม.	ปม.			