



บันทึกข้อความ

ส่วนราชการ สำนักงานจัดการทรัพยากรป่าไม้ที่ ๕ (สระบุรี) ส่วนวิชาการและกฎหมาย โทร. ๐ ๓๖๓๔ ๗๔๙๗

ที่ ทส.๑๖๑๘.๔/๐.๓๑๙๙ วันที่ ๑๕ กันยายน ๒๕๖๓

เรื่อง สรุปผลการเข้าร่วมการประชุมโครงการ “น่านฟ้าโมเดล ๒๐๒๐”

เรียน ผู้อำนวยการส่วนทุกส่วน
ผู้อำนวยการศูนย์ป่าไม้ทุกศูนย์

สำนักงานจัดการทรัพยากรป่าไม้ที่ ๕ (สระบุรี) ขอส่งสำเนาหนังสือกรมป่าไม้ ที่ ทส.๑๖๐๗.๔/๑๗๐๓๔ ลงวันที่ ๒๕ สิงหาคม ๒๕๖๓ เรื่อง สรุปผลการเข้าร่วมการประชุมโครงการ “น่านฟ้าโมเดล ๒๐๒๐” เพื่อทราบ ทั้งนี้ สามารถดาวน์โหลดเอกสารได้จาก <https://www.forest.go.th/saraburi&/th>

(นายภูมินทร์ บุญบันดาร)

ผู้อำนวยการสำนักงานจัดการทรัพยากรป่าไม้ที่ ๕ (สระบุรี)



บันทึกข้อความ

สำนักงานจัดการทรัพยากรป่าไม้ที่ 5 (สระบุรี)
 เลขที่รับ ๑๐๘ M๖
 วันที่ ๕ ก.ย. ๒๕๖๓
 เวลา ๑๗.๐๖

ส่วนราชการ กรมป่าไม้ สำนักวิจัยและพัฒนาการป่าไม้ โทร. ๐ ๒๕๖๑ ๔๒๙๒-๓ ต่อ ๕๔๐๔
 ที่ ทส.๑๖๐๗.๔/ ๑๗๐๓๔ วันที่ ๒๕ สิงหาคม ๒๕๖๓

เรื่อง สรุปผลการเข้าร่วมการประชุมโครงการ “น่านฟ้าโมเดล ๒๐๒๐”

ส่วนวิชาการและกฎหมาย

- เรียน รองอธิบดีกรมป่าไม้ทุกท่าน
- ผู้เชี่ยวชาญเฉพาะด้านทุกท่าน
- ผู้อำนวยการสำนักทุกสำนัก
- ผู้อำนวยการสำนักจัดการทรัพยากรป่าไม้ ที่ ๑-๑๓
- ผู้อำนวยการสำนักจัดการทรัพยากรป่าไม้สาขาทุกสาขา
- ผู้อำนวยการกลุ่มพัฒนาระบบบริหาร
- ผู้อำนวยการศูนย์เทคโนโลยีสารสนเทศและการสื่อสาร
- หัวหน้ากลุ่มตรวจสอบภายใน
- หัวหน้ากลุ่มงานคุ้มครองจรรยาบรรณกรมป่าไม้

เลขที่ ๗๕๒
 วันที่ - ๒ ก.ย. ๒๕๖๓
 เวลา ๑๖.๔๗

กรมป่าไม้ขอส่งสำเนาหนังสือสำนักวิจัยและพัฒนาการป่าไม้ ที่ ทส ๑๖๐๗.๔/ ๒๒๐๒

ลงวันที่ ๒๔ สิงหาคม ๒๕๖๓ เรื่อง สรุปผลการเข้าร่วมประชุมโครงการ “น่านฟ้าโมเดล ๒๐๒๐” มาเพื่อโปรดทราบและพิจารณาดำเนินการในส่วนที่เกี่ยวข้องต่อไป

[Signature]

(นายจิระศักดิ์ ชูความดี)
 รองอธิบดี ปฏิบัติราชการแทน
 อธิบดีกรมป่าไม้

ฝ่ายวิชาการ
 เลขที่รับ ๔๑
 วันที่ ๑๑ ก.ย. ๒๕๖๓
 เวลา

- ฝ่ายบริหารทั่วไป
- ฝ่ายวิชาการ
- ฝ่ายกฎหมาย

[Signature]
 (นายไพบุลย์ คุณพิโม)

นักวิชาการป่าไม้ชำนาญการ

ผู้อำนวยการส่วนวิชาการและกฎหมาย 10 ก.ย. 2563

หน้าห้อง สบ.ที่ ๕ (สระบุรี)
 เลขที่รับ ๘๐๙๐
 วันที่ 15 ก.ย. 2563
 เวลา 15.12

- ส่วนอำนาจการ
- ส่วนจัดการป่าไม้
- ส่วนส่งเสริมการป่าไม้
- ส่วนวิชาการและกฎหมาย

[Signature]

นางนงนุช
 (นายภูมินทร์ บุญบัณฑิต)

(นางสาวชนารัตน์ เกิดบำรุง)
 นิตกร ๗ ก.ย. 2563

(นายสำราญ คักดีตาเดช)
 เจ้าพนักงานป่าไม้ชำนาญงาน
 หัวหน้าฝ่ายบริหารทั่วไป

(นายสำราญ อริเดช)
 นักวิชาการป่าไม้ปฏิบัติการ
 15 ก.ย. 2563
 ผู้อำนวยการส่วนวิชาการและกฎหมาย

เรียน ผอ. สบ. ๕ (สระบุรี)
 -เพื่อโปรดทราบ
 -นันทอรเจ้าเรือนไฟ ผอ. สบ. ๕ ทุกส่วน
 ผอ. ศูนย์ป่าไม้ทุกศูนย์ ทนท ทิวทัศน์
 101 สบ. ๑๐๓๖ สบ. ๑๐๓๗ สบ. ๑๐๓๘ สบ. ๑๐๓๙ สบ. ๑๐๔๐
 ผอ. ก. ๑๐๓๖ สบ. ๑๐๓๗ สบ. ๑๐๓๘ สบ. ๑๐๓๙ สบ. ๑๐๔๐
 สบ. ๑๐๔๑ สบ. ๑๐๔๒ สบ. ๑๐๔๓ สบ. ๑๐๔๔ สบ. ๑๐๔๕ สบ. ๑๐๔๖ สบ. ๑๐๔๗ สบ. ๑๐๔๘ สบ. ๑๐๔๙ สบ. ๑๐๕๐



บันทึกข้อความ

เลขที่	๕๐๓๖
วันที่รับ	๒๕ ส.ค. ๒๕๖๓
เวลา	๑๖.๕๖

ส่วนราชการ สำนักวิจัยและพัฒนาการป่าไม้ ส่วนงานวิจัย โทร. ๐ ๒๕๖๑ ๔๒๙๒-๓ ต่อ ๕๕๔๒
ที่ ทส.๑๖๐๗.๔/๒๒๐๒ วันที่ ๒๕ สิงหาคม ๒๕๖๓

เรื่อง สรุปผลการเข้าร่วมการประชุมโครงการ “น่านฟ้าโมเดล ๒๐๒๐”

เรียน อธิบดีกรมป่าไม้

ตามข้อสั่งการรองปลัดกระทรวงทรัพยากรธรรมชาติและสิ่งแวดล้อม (นายพงศ์บุณย์ ปองทอง) ท้ายหนังสือโครงการน่านฟ้าโมเดล ๒๐๒๐ ให้กรมป่าไม้ส่งผู้แทนเข้าร่วมการประชุมหารือกับกองทัพอากาศ ในวันศุกร์ที่ ๗ สิงหาคม ๒๕๖๓ เวลา ๑๐.๐๐ น. ณ ห้องประชุม ๒๐๑ อาคารกรมควบคุมมลพิษ กระทรวงทรัพยากรธรรมชาติและสิ่งแวดล้อม นั้น

สำนักวิจัยและพัฒนาการป่าไม้ ได้มอบหมายให้ นายสุทัศน์ เล้าสกุล ผู้อำนวยการ ส่วนงานวิจัย เข้าร่วมประชุมฯ ตามวัน เวลา และสถานที่ดังกล่าวแล้ว สรุปผลการเข้าร่วมประชุมฯ ดังนี้

๑. นายสุรชัย อจลบุญ ผู้ตรวจราชการกระทรวงทรัพยากรธรรมชาติและสิ่งแวดล้อม ได้ประสานหน่วยงานที่เกี่ยวข้องเพื่อเข้าร่วมการประชุมหารือความร่วมมือตามโครงการ “น่านฟ้าโมเดล ๒๐๒๐” โดยนายพงศ์บุณย์ ปองทอง รองปลัดกระทรวงทรัพยากรธรรมชาติและสิ่งแวดล้อม เป็นประธานในการประชุม ผู้เข้าร่วมการประชุมประกอบด้วย ผู้แทนกรมอุทยานแห่งชาติ สัตว์ป่า และพันธุ์พืช ผู้แทนกรมป่าไม้ ผู้แทนกรมทรัพยากรน้ำ ผู้แทนกรมทรัพยากรน้ำบาดาล เจ้าหน้าที่จากกองยุทธศาสตร์และแผนงาน สำนักงานปลัดกระทรวงทรัพยากรธรรมชาติและสิ่งแวดล้อม และผู้แทนกองทัพอากาศ

๒. กองทัพอากาศ (ทอ.) จัดทำโครงการ “น่านฟ้าโมเดล ๒๐๒๐” โดยผู้แทนกองทัพอากาศ ชี้แจงโครงการฯ ประกอบด้วย พล.อ.ต.ณรงค์ อินทชาติ พล.อ.ต.วรภุชงค์ มุขศรี พล.อ.ต.ชาติพร พรหมพันธุ์ น.อ.ไพบุลย์ สิทธิธม และ น.อ.บุญเลิศ อังคารา วัตถุประสงค์ของโครงการฯ เพื่อเพิ่มที่สีเขียว พื้นฟูสภาพป่าเสื่อมโทรม สร้างจิตสำนึกของราษฎรในการอนุรักษ์ดิน น้ำ ป่า ตลอดจนการสร้างการมีส่วนร่วมระหว่างเจ้าหน้าที่ของรัฐกับราษฎร โดยใช้สรรพกำลัง และยุทธโศปกรณ์ของหน่วยงานในการดำเนินงานโครงการดังกล่าว พื้นที่ดำเนินการบริเวณลุ่มน้ำแห่ง ตำบลศรีสะเกษ อำเภอนาน้อย จังหวัดน่าน อยู่ในเขตป่าสงวนแห่งชาติและอุทยานแห่งชาติศรีน่าน พื้นที่รวม ๗๐,๐๐๐ ไร่ กิจกรรมในการดำเนินการมุ่งเน้น ๓ มิติได้แก่ ด้านป่าไม้ ด้านการพัฒนาแหล่งน้ำ และด้านการเสริมสร้างคุณภาพชีวิต ในการดำเนินงานให้ประสบผลสำเร็จตามเป้าหมายของโครงการจำเป็นต้องได้รับความร่วมมือจากหน่วยงานที่เกี่ยวข้อง

๓. ผู้แทนกรมอุทยานแห่งชาติ สัตว์ป่า และพันธุ์พืช ให้ข้อสังเกตและแนะนำว่าการจัดทำฝายหรือแหล่งน้ำในพื้นที่อุทยานฯ จำเป็นต้องขออนุมัติและดำเนินการตามมาตรฐานของรูปแบบและขนาดในการสร้างตามระเบียบที่เกี่ยวข้องด้วย

๔. ผู้แทนกรมป่าไม้ให้ข้อมูลการศึกษาวิจัยอัตราการรอดตายของเมล็ดไม้ ๑๐ ชนิด (กันเกรา ขี้เหล็กบ้าน แดง ประดู่ป่า ไผ่รวก มะขามป้อม มะค่าแต้ มะค่าโมง สาธ และอินทนิลน้ำ) ในระยะเวลา ๑ ปี (มิ.ย. ๒๕๖๑ - มิ.ย. ๒๕๖๒) ณ สถานีวนวัฒนวิจัยสะแกราช จังหวัดนครราชสีมา โดยทำการทดลอง ๓ วิธีการ คือ ดำเนินการไถพื้นที่ก่อนการโปรยเมล็ดไม้ ดायวซ์พีชก่อนโปรยเมล็ด และไม่ดายวซ์พีชก่อนโปรยเมล็ด ซึ่งอัตราการรอดตายเฉลี่ยรวมของเมล็ดไม้ทั้ง ๑๐ ชนิดคือ ๓.๑ % (เอกสารแนบ ๑) โดยได้แนะนำชนิดไม้ที่เหมาะสมในการปลูกควรเป็นไม้ท้องถิ่นในแต่ละประเภทของป่าเดิม และเป็นไม้โครงสร้างหรือไม้เบิกนำ ไม้เด่นหรือไม้รอง ไม้ชั้นล่าง (เอกสารแนบ ๒) ทั้งนี้ กรมป่าไม้ยินดีสนับสนุนเมล็ดพันธุ์ไม้เพื่อใช้ดำเนินงานโครงการดังกล่าวจำนวน ๑๐ ชนิด น้ำหนักรวมประมาณ ๑,๕๐๐ กิโลกรัม (เอกสารแนบ ๓)

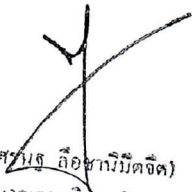
๕. ผู้แทนกรม...

๕. ผู้แทนกรมทรัพยากรน้ำบาดาล แจ้งว่า กรมทรัพยากรน้ำบาดาล ยินดีให้การสนับสนุนการขุดบ่อบาดาลบริเวณพื้นที่ที่เป็นแหล่งน้ำซับ เพื่อสนับสนุนโครงการฯ แต่การขออนุมัติใช้พื้นที่ตามระเบียบที่เกี่ยวข้องและแนวทางการดำเนินงานต้องนำไปหารือกับผู้บริหารของกรมฯ ต่อไป

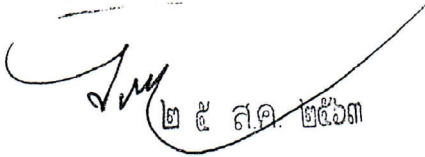
๖. ผู้แทนกรมทรัพยากรน้ำ แจ้งว่า กรมทรัพยากรน้ำ ยินดีให้การสนับสนุนโครงการฯ และต้องศึกษารายละเอียดในการจัดสร้างแหล่งน้ำแต่ละขนาดตามมาตรฐานและระเบียบที่กำหนด

สำนักวิจัยและพัฒนาการป่าไม้ พิจารณาแล้ว เห็นว่าเพื่อให้โครงการดังกล่าวสำเร็จลุล่วงตามวัตถุประสงค์และเป็นประโยชน์ต่อราษฎรในพื้นที่ จึงเห็นควรแจ้งให้หน่วยงานของกรมป่าไม้ทราบ พร้อมทั้งมอบสำนักจัดการทรัพยากรป่าไม้ที่ ๓ สาขาแพร่ พิจารณาสันับสนุนการสำรวจพื้นที่ที่เหมาะสมและการดำเนินการในพื้นที่ และให้สำนักวิจัยและพัฒนาการป่าไม้สนับสนุนเมล็ดพันธุ์ไม้และข้อมูลทางวิชาการ รวมทั้งติดตามผลการดำเนินงานโครงการฯ

จึงเรียนมาเพื่อโปรดทราบและพิจารณา หากเห็นชอบขอได้โปรดลงนามในหนังสือที่แนบมาพร้อมนี้ หรือเห็นควรประการใดขอได้โปรดสั่งการ


 (นายพิศกร นัฐ ลือชาวิทิตจิต)
 นักวิชาการป่าไม้ชำนาญการพิเศษ รักษาการแทน
 ผู้อำนวยการสำนักวิจัยและพัฒนาการป่าไม้

ลงนามแล้ว


 ๒๕ ส.ค. ๒๕๖๓
 (นายจิระศักดิ์ ชูความดี)
 รองอธิบดี ปฏิบัติราชการแทน
 อธิบดีกรมป่าไม้

สรุปข้อมูลการศึกษาการรอกของเมล็ดด้วยการโปรยเมล็ดไม้ 10 ชนิด

ระยะเวลา 1 ปี (มิ.ย. 2561 - มิ.ย. 2562) โดยการเตรียมพื้นที่ต่างกัน

พื้นที่ทดลองสถานีวนวัฒนวิจัยสะแกราช (หน่วยย่อย) อ.วังน้ำเขียว จ.นครราชสีมา

โดยฝ่ายวิจัยและจัดการเมล็ดพันธุ์ไม้ป่า ส่วนวนวัฒนวิจัย สำนักวิจัยและพัฒนาการป่าไม้ กรมป่าไม้

ลำดับที่	ชนิดไม้	ไม่ถาง	ถาง	ไถ	% รอดตายเฉลี่ย	หมายเหตุ
1	กันเกรา	0	0	0	0.0	
2	ซีเหล็กบ้าน	5.38	1.88	0.13	2.5	5
3	แดง	3.89	1.27	0.38	1.8	
4	ประดู่ป่า	3.14	1.64	1.64	2.1	
5	ไผ่รวก	2.4	0.39	5.27	2.7	4
6	มะขามป้อม	0	0	0	0.0	
7	มะค่าแต้	9.75	8.25	9.75	9.3	1
8	มะค่าโมง	1	0.5	9.5	3.7	3
9	สาธ	6.63	3.14	14.77	8.2	2
10	อินทนิลน้ำ	2.27	0.89	0.25	1.1	
	รวม	34.46	17.96	41.69	31.4	
	% รอดตายเฉลี่ย	3.45	1.80	4.17	3.1	

- สรุปผลการศึกษา : 1. อัตราการรอดตายจากการโปรยเมล็ดไม้เฉลี่ยทุกชนิด ทุกวิธีการเพียง 3.1% เท่านั้น
2. ชนิดไม้ที่ให้อัตราการรอดตายจากมากไปน้อย 5 ลำดับแรกได้แก่ มะค่าแต้ สาธ มะค่าโมง ไผ่รวก และซีเหล็กบ้าน ส่วนชนิดไม้ที่ไม่งอกเลยได้แก่มะขามป้อม และกันเกรา
3. การเตรียมพื้นที่มีผลต่ออัตราการงอกและรอดตายของกล้าไม้ดังนี้
- 3.1 การไถเตรียมพื้นที่ก่อนการโปรยเมล็ดไม้ให้ % การงอกและรอดตายสูงสุดเฉลี่ย 4.17%
- 3.2 การไม่ถางพื้นที่ก่อนการโปรยเมล็ดไม้ให้ % การงอกและรอดตายเฉลี่ย (3.45%) สูงกว่าการถางพื้นที่ (1.80%)
4. ข้อมูลอัตราการงอกและการรอดตายสอดคล้องกับงานวิจัยของ อ.พรเทพฯ คณะวนศาสตร์ ที่ทำวิจัยเรื่องการพัฒนาแคปซูลเมล็ดไม้เพื่อการฟื้นฟู (2561)

ชนิดพันธุ์ไม้ที่แนะนำปลูกฟื้นฟูสภาพป่าในแต่ละประเภทป่า

สำนักวิจัยและพัฒนาการป่าไม้ กรมป่าไม้

1. ป่าดิบเขา

ประเภทของไม้	ตัวอย่างชนิดพันธุ์ไม้
ไม้โครงสร้าง (ไม้เบิกนำ) 21 ชนิด	กระท่อม กฤษณา กรวยป่า กางหลวง กำยาน ปอกระสา ปอดูบหูช้าง ปอฝ้าย ปอมื่น ปอหูก แคนเขา นางพญาเสือโคร่ง ตะแบกเลือด ตีนเป็ด (สัตบรรณ) จำปาป่า มะกัก เลี่ยนผลใหญ่ ยมหอม เสี้ยวดอกขาว ทองหลวงป่า ทะโล้
ไม้ทั่วไป (ไม้เด่น-ไม้ชั้นรอง) 66 ชนิด	ก่อเตี้ย ก่อแป้น ก่อสร้อย กระบาก ขนุนป่า ชันทองพญาบาท ขางขาว ชี้หนอนหอม แข็งกวาง คอแลน (ลิ้นจี่ป่า) แคทราย จันเขา จำปาเขา จำปีป่า จิกเขา เขียงพ้านางแอ ชมพู่ป่า ชะอมตัน ช้าแป้น ตานดำ ตาเสือ ตำเสา ตุ่มหู หังใบช่อ ปิปทอง เปล้าเงิน โปรง พลับพลา โปบาย มลายเขา มะกัก มะกา มะขามป้อม มะคังคัง มะค่าโมง มะเดื่อทอง มะตุม มะพลับ มะมือ มะยมป่า มะยมหิน มะห้ำ มั่นปลา เม็ก ไม้ลาย ยางแดง ยางบง ยางปาย ร่มฉัตร รักใหญ่ ลำไยป่า สมพง สมอพิเภก สักชี้ควาย ส้านใหญ่ สำรอง สารภีป่า สำเภ สเลา หมักพักตง หมี่เหม็น หว่า เหมือดโลด แผลช่อ อีแปะ อุโลก (ส้มกบ)
ไม้ชั้นล่าง (ไม้พุ่ม) 13 ชนิด	กระดังงาป่า กล้วยฤๅษี กำจัดคอย ชี้เหล็กเลือด ทองเต้า ต้างหลวง นมสวรรค์ นางแย้มป่า ปอแต็บ พญาไม้ พริกไทยตง เอื้องหมายนา ไม้ชนิดต่าง ๆ
ไม้ใช้ประโยชน์ (บริโภค, ใช้สอย และสมุนไพร) 10 ชนิด	ชี้เหล็กบ้าน แคบ้าน มะแขว่น มะขามป้อม ผักหวาน เพกา มะตุม สมอไทย สมอพิเภก ไม้ชนิดต่าง ๆ

รวมจำนวน 110 ชนิด แต่มีชนิดที่ซ้ำกันในประเภทของไม้อยู่ 4 ชนิด (มะขามป้อม เพกา มะตุม สมอไทย สมอพิเภก สะเตา และไม้ชนิดต่าง ๆ) ดังนั้นจำนวนชนิดพันธุ์ไม้ที่แนะนำรวม 106 ชนิด

2. ป่าดิบแล้ง

ประเภทของไม้	ตัวอย่างชนิดพันธุ์ไม้
ไม้โครงสร้าง (ไม้เบิกนำ) 45 ชนิด	กระท่อมบก กระท่อมหมู กระเบาหลัก ก่อนก เข้วัว (ตุ่มกว้าว) กางขี้มอด ขี้เหล็กป่า (แสมสาร) ขี้หนอน แคทราย แคหางค่าง แคหัวหมู จั้วป่า ตะคร้ำ ตะเคียนหนู ตะแบกเลือด ตานเสี้ยน ตีนนก ถ่อน ทองหลางป่า นนทรีป่า (อะราง) ปอขาว ปอแดง ปอมีน ปออีแก้ง ปันแถ ปีบ เปล้าใหญ่ พฤษภ มะกล่ำตัน มะกอกป่า มะกัก มะม่วงป่า มะกอกเกลื้อน มะเกลือเลือด โมกมัน โมกหลวง ไม้ลาย ยมหิน ยมหอม ยอป่า เลี่ยน สกุณี สมอพิเภก สมอแหน สีเสียดเปลือก
ไม้ทั่วไป (ไม้เด่น-ไม้ชั้นรอง) 72 ชนิด	กระโดน กระบก กระบาก กระเบาหลัก กระพี เขาควาย กระเจียน กันเกรา กัลปพฤกษ์ กุ่มบก ขี้ฮ้าย เขลง ไข่น้ำ ข่อย ชั้นทองพญาบาท ขานาง เขลง คอแลน (ลิ้นจี่ป่า) คำมอกหลวง (ผาด้าม) จำปาป่า จิกนา ชงโค ชัยพฤกษ์ (กัลปพฤกษ์) ชิงชัน ช้อ (ร่มม้า) แดง แดงแสม ตะคร้อ ตะแบกนา ตับเต่าตัน ตานตำ เต็งหนาม ประดู่ป่า ปรงู พลับพลา พะยอม พิกุล พุดผา เพกา โปบาย มะเกลือ มะขามป้อม มะขวิด มะค่าแต้ มะค่าโมง มะขาง มะตูม มะพลับ มะพอก มะแฟน มะยมป่า มะหวด มะหาด ยางนา ยางแดง ยางปาย รักใหญ่ ราชพฤกษ์ (คูณ) ลำดวนดอย สมอไทย สารภี สัตบรรณ (ตีนเป็ด) ส้านใหญ่ สารภีป่า สำโรง เสลา หมี่เหม็น หว่า เหมือดคง อ้อยช้าง อินทนิลน้ำ อินทนิลบก อุโลก (ส้มกบ)
ไม้ชั้นล่าง (ไม้พุ่ม) 12 ชนิด	ขำมะเสียง ตะขบป่า ตะโกป่า ติวเกลี้ยง เท้ายายม่อม ฝาง พุดผา (ข่อยหิน) มะนาว ผี มะเฒ่า สะแกนา เสี้ยวป่า ไม้ชนิดต่าง ๆ
ไม้ใช้ประโยชน์ (บริโภค, ใช้สอย และสมุนไพร) 10 ชนิด	ขี้เหล็กบ้าน แคบ้าน มะขามป้อม ผักหวาน เพกา มะตูม สมอไทย สมอพิเภก สะเดา ไม้ชนิดต่าง ๆ

รวมจำนวน 139 ชนิด แต่มีชนิดที่ซ้ำกันในประเภทของไม้อยู่ 6 ชนิด (มะขามป้อม เพกา มะตูม สมอไทย สมอพิเภก และ ไม้ชนิดต่าง ๆ) ดังนั้นจำนวนชนิดพันธุ์ไม้ที่แนะนำรวม 133 ชนิด

3. ป่าเบญจพรรณ

ประเภทของไม้	ตัวอย่างชนิดพันธุ์ไม้
ไม้โครงสร้าง (ไม้เบิกนำ) 35 ชนิด	กระพี้จั่น กระท่อมหมู เข่ว้า (ตุ้มกั่วว) ชี้เหล็กป่า (แสมสาร) ชี้หนอน คงคาเดือด แคนเขา (กาญจนินการ์) แคนทราย แคนหางค่าง แคนหัวหมู คาง จิ้วป่า ตะคร้ำ ตะเคียนหนู ตะแบก ตั้วเกลี้ยง ถ่อน ทองหลางป่า นนทรีป่า (อะราง) ปออีแก้ง ปีบ เปล้าใหญ่ พฤษภ มะกล่ำตัน มะกอกป่า มะม่วงป่า มะกอกเกลื้อน มะเกลือเลือด มะหาด โมก มัน ยมหิน ยมหอม ยอป่า เสียน สมอพิเภก
ไม้ทั่วไป (ไม้เด่น-ไม้ชั้นรอง) 48 ชนิด	กระโดน กระบก กระบาก กั้นเกรา กัลปพฤกษ์ ชันทองพยาบาท ขานาง เกลด คอแลน (ลิ้นจี่ป่า) คำมอกหลวง (ผ่าด้าม) ชงโค ชัยพฤกษ์ (กัลปพฤกษ์) ชิงชัน ช้อ (ร่มม้า) แดง ตะคร้อ ตะแบกนา ทองกวาว ประดู่ป่า เพกา มะเกลือ มะขามป้อม มะขวิด มะค่าแต้ มะค่าโมง มะตูม มะพลับ มะพอก มะม่วงหัวแมงวัน มะยมป่า มะสัง รักใหญ่ ราชพฤกษ์ (คูณ) สมอไทย สะเดา สะตือ สัก สาธ สัตบรรณ (ตีนเป็ด) ส้านใหญ่ สำโรง สีเสียดแก่น เสลา หว่า อ้อยช้าง อินทนิลน้ำ อินทนิลบก อุโลก (ส้ม กบ)
ไม้ชั้นล่าง (ไม้พุ่ม) 12 ชนิด	ชำมะเลียง ตะขบป่า ตะโกป่า ตั้วเกลี้ยง ผักหวาน ผาง พุดผา (ช้อยหิน) มะนาวผี มะเฒ่า สะแกนา เสี้ยวป่า ไม้ชนิดต่าง ๆ
ไม้ใช้ประโยชน์ (บริโภค, ใช้สอย และสมุนไพร) 11 ชนิด	ชี้เหล็กบ้าน แคนบ้าน มะแขว่น <u>มะขามป้อม ผักหวาน เพกา มะตูม สมอไทย สมอ พิเภก สะเดา ไม้ชนิดต่าง ๆ</u>

รวมจำนวน 106 ชนิด แต่มีชนิดที่ซ้ำกันในประเภทของไม้อยู่ 8 ชนิด (มะขามป้อม ผักหวาน เพกา มะตูม สมอไทย สมอ พิเภก สะเดา และไม้ชนิดต่าง ๆ) ดังนั้นจำนวนชนิดพันธุ์ไม้ที่แนะนำรวม 98 ชนิด

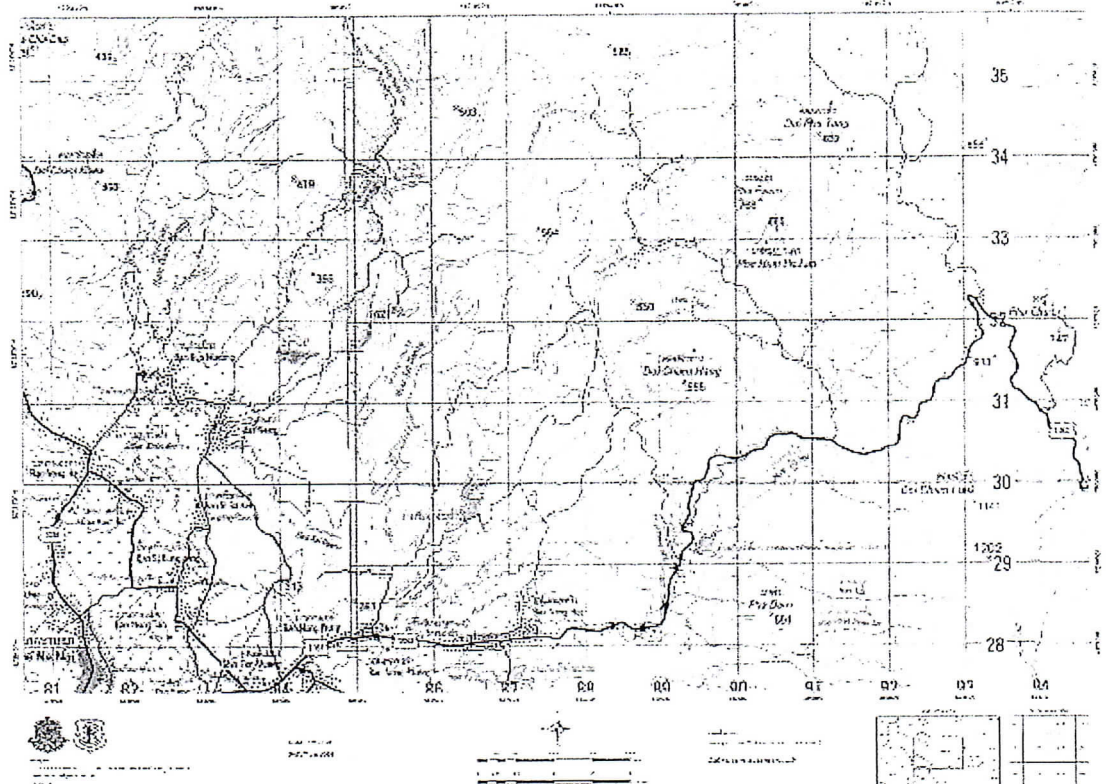
4. ป่าเต็งรัง

ประเภทของไม้	ตัวอย่างชนิดพันธุ์ไม้
ไม้โครงสร้าง (ไม้เบิกนำ) 38 ชนิด	กรวยป่า กระเจา กระท่อมหมู กระทุ่มโคก กระพี้จั่น เขั่ว (ตุ้มกว่าว) ขี้เหล็กป่า (แสมสาร) ขี้หนอน คางคกเตี๊ยะ แคทราย แคหางค่าง แคหัวหมู คาง จิ้วป่า ฉนวน แฉลบขาว แฉลบแดง ชงโค ตะขบป่า ตะคร้ำ ตะเคียนหนู ตะแบก ถ่อน ทองหลาง ป่า นนทรีป่า (อะรง) ปออีแก้ง ปีบ เปล้าใหญ่ พฤษภ มะกล่ำตัน มะกอกป่า มะม่วงป่า มะกอกเกลื้อน มะเกลือเลือด โมกมัน ยอป่า เลียน สมอพิเภก
ไม้ทั่วไป (ไม้เด่น-ไม้ชั้นรอง) 54 ชนิด	กระโดน กระบก ช่อย คำมอกหลวง (ผ้าด้าม) จั้วเลีย แฉง ช้างน้ำว แฉง ตะโกพนม ตะคร้อหนาม ตับเต่าตัน ตานเสี้ยน ตั้วขน ตูมกาขาว ตูมกาแดง เต็ง เต็งหนาม ทองกวาว ประดู่ป่า ปรู เพกา พะยอม พะยุง พันชาติ มะเกลือ มะขามป้อม มะขวิด มะค่าแต้ มะค่าโมง มะตูม มะพลับ มะพอก มะม่วงหัวแมงวัน มะสัง ยางกราด ยางพลวง ยางเหียง รกฟ้า รักใหญ่ รัง ราชพฤกษ์ (คูณ) สกุณี สมอไทย สมอแหน สวอง ตีนนก สะเดา สารร สารภีป่า สีเสียดแก่น เสลา หมักม่อ เหมือดโลด หว่า อ้อยช้าง
ไม้ชั้นล่าง (ไม้พุ่ม) 11 ชนิด	ตะขบป่า ตะโกป่า ตั้วเกลี้ยง ผักหวาน ผาง พุดผา (ช่อยหิน) มะนาวผี มะเฒ่า สะแก นาลา เสี้ยวป่า ไม้ชนิดต่าง ๆ
ไม้ใช้ประโยชน์ (ปริโภค, ใช้สอย และสมุนไพร) 11 ชนิด	ขี้เหล็กบ้าน แคบ้าน มะแขว่น มะขามป้อม ผักหวาน เพกา มะตูม สมอไทย สมอพิเภก สะเดา ไม้ชนิดต่าง ๆ

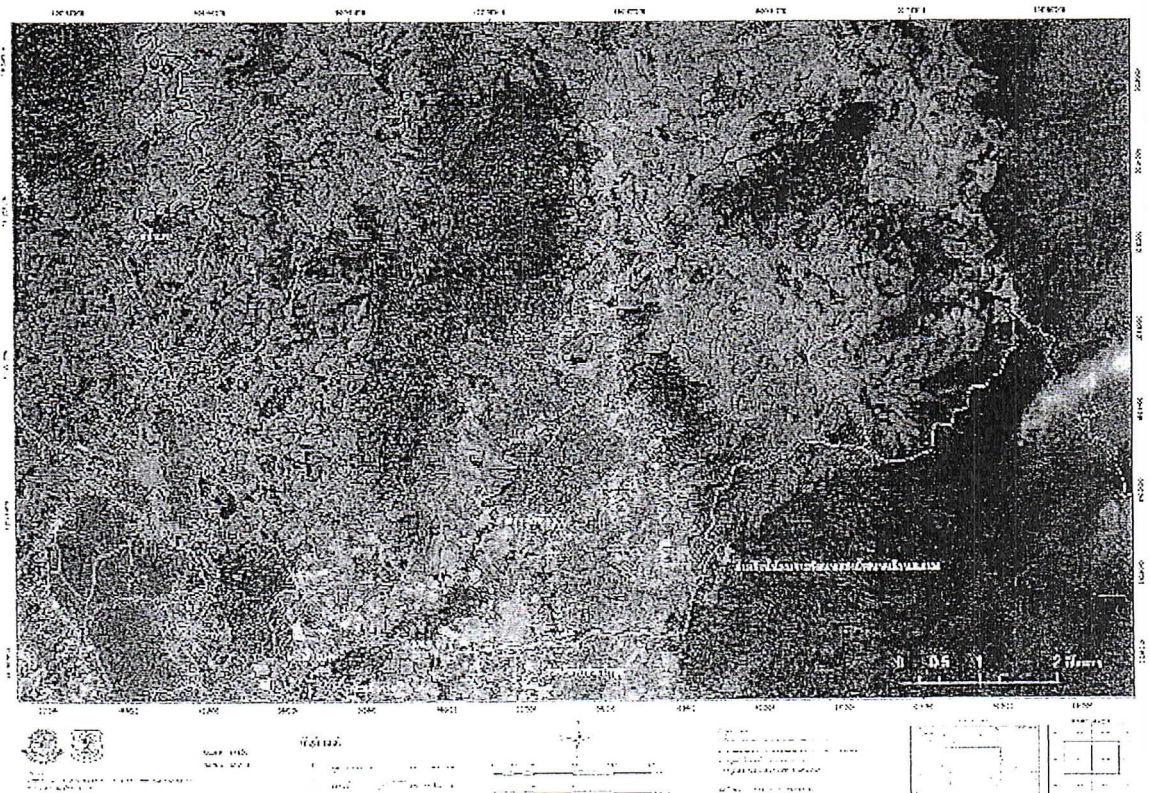
รวมจำนวน 114 ชนิด แต่มีชนิดที่ซ้ำกันในประเภทของไม้อยู่ 8 ชนิด (มะขามป้อม ผักหวาน เพกา มะตูม สมอไทย สมอพิเภก สะเดา และไม้ชนิดต่าง ๆ) ดังนั้นจำนวนชนิดพันธุ์ไม้ที่แนะนำรวม 106 ชนิด

แผนที่แสดงขอบเขตการดำเนินโครงการ
กองทัพอากาศช่วยฟื้นฟูป่าต้นน้ำเพื่อแก้ปัญหาภัยแล้ง “น่านฟ้าโมเดล ๒๐๒๐”
ตำบลศรีชะเกษ อำเภอนาน้อย จังหวัดน่าน

แผนที่แสดงขอบเขตการดำเนินโครงการ



แผนที่แสดงขอบเขตการดำเนินโครงการ



๗.๑.๓ มิติด้านการเสริมสร้างคุณภาพชีวิต : ดำเนินการเสริมสร้างคุณภาพชีวิตของประชาชนในพื้นที่เป้าหมาย โดยการจัดกลุ่มประชาชนออกเป็น ๓ กลุ่ม ได้แก่ กลุ่มวัยเรียน กลุ่มคนทำงาน และกลุ่มผู้สูงอายุ เพื่อกำหนดแนวทางการเสริมสร้างคุณภาพชีวิตได้อย่างเหมาะสม มุ่งเน้นด้านการศึกษาในกลุ่มวัยเรียน เสริมสร้างอาชีพและเพิ่มรายได้ในกลุ่มคนทำงาน ตลอดจนด้านสุขอนามัย ในทุกกลุ่มอายุ

๗.๒ จัดตั้งคณะทำงานร่วมกับราษฎรสำรวจข้อมูลพื้นฐานของชุมชน ได้แก่ ข้อมูลประชากร อาชีพ รายได้ กลุ่มหมู่บ้านเป้าหมาย ที่ตั้ง อาณาเขต จัดทำแนวเขต (Zoning) สำหรับพื้นที่อยู่อาศัย/พื้นที่ทำกิน และพื้นที่สำหรับการอนุรักษ์ระบบนิเวศต้นน้ำให้เหมาะสมการจัดการป่าไม้โดยรวม ตลอดจนสภาพความต้องการ สภาพปัญหาของชุมชน เพื่อประชุมประชาคมหมู่บ้านให้เกิดการมีส่วนร่วม อีกทั้งสามารถพัฒนาเป็นการรวมตัวสร้างกฎกติกาในการอนุรักษ์รวมถึงการบริหารจัดการทรัพยากร ในส่วนการรับรู้รายละเอียดของโครงการเพื่อเป็นศูนย์ประสานงานโครงการเพื่ออำนวยความสะดวกในการติดต่อราชการและการปฏิบัติงานในพื้นที่

๗.๓ ดำเนินการฟื้นฟูสภาพป่าในพื้นที่ป่าเสื่อมโทรม

๗.๔ ปลูกป่าใช้สอยในลักษณะป่า ๓ อย่าง ประโยชน์ ๔ อย่าง

๗.๕ ส่งเสริมระบบวนเกษตร ทำแปลงทดลองสาธิต

๗.๖ จัดทำแนวป้องกันไฟป่าและเส้นทางตรวจการเพื่อป้องกันการบุกรุกพื้นที่ป่า

๗.๗ ประชาสัมพันธ์สร้างความรู้ความเข้าใจและลาดตระเวนเพื่อป้องกันการบุกรุกพื้นที่ป่า และการลักลอบตัดไม้

๗.๘ อบรม ศึกษาดูงาน และทำเวทีชาวบ้านในการอนุรักษ์ทรัพยากรป่าไม้ในพื้นที่

๗.๙ จัดกิจกรรมครูป่าไม้ในโรงเรียน เพื่อปลูกฝังจิตสำนึกในการอนุรักษ์ทรัพยากรป่าไม้และสิ่งแวดล้อมแก่เยาวชนในพื้นที่

๗.๑๐ จัดกิจกรรมเพาะชำกล้าไม้ เพาะชำหญ้าแฝก

๗.๑๑ พัฒนาแหล่งน้ำสำหรับเกษตรกรรมได้แก่ จัดทำฝายชะลอน้ำ ขุดหลุมขมครกตามลำน้ำ พื้นที่ที่เหมาะสม ขุดสระเก็บกักน้ำ สร้างถังพักน้ำ สร้างระบบลำเลียงน้ำ ขุดคลองไส้ไก่ ขุดลอกสิ่งกีดขวาง การไหลของน้ำ รวมทั้งขุดลอกตะกอนบริเวณอ่างเก็บน้ำและแหล่งน้ำธรรมชาติ พัฒนาส่งเสริมระบบประปาภูเขา และปลูกหญ้าแฝก ในพื้นที่เพื่ออนุรักษ์ความชุ่มชื้นให้กับป่า

๗.๑๒ พัฒนาปรับการใช้ประโยชน์ที่ดินในรูปแบบโคก หนอง นา และ/หรือนาขั้นบันได

๗.๑๓ ปรับปรุงหรือจัดทำระบบสาธารณูปโภคพื้นฐานให้สามารถใช้งานได้อย่างยั่งยืนมีประสิทธิภาพ และอำนวยความสะดวกให้กับประชาชน เช่น ถนน ไฟฟ้า ระบบน้ำประปา

๘. ผู้รับผิดชอบโครงการ/ผู้ร่วมโครงการ

๘.๑ หน่วยงานผู้รับผิดชอบหลัก

- หน่วยป้องกันและพัฒนาป่าไม้นาน้อย ศูนย์ป่าไม้นาน สำนักรักษาทรัพยากรป่าไม้ที่ ๓ สาขาแพร่

๘.๒ หน่วยงานสนับสนุนการดำเนินงานและงบประมาณ

๘.๒.๑ หน่วยงานส่วนกลาง

๘.๒.๑.๑ กองทัพอากาศ

- ๘.๒.๑.๒ กรมพัฒนาที่ดิน
- ๘.๒.๑.๓ กรมชลประทาน
- ๘.๒.๑.๔ กรมทรัพยากรน้ำ
- ๘.๒.๑.๕ กรมทรัพยากรน้ำบาดาล
- ๘.๒.๑.๖ กรมส่งเสริมการเกษตร
- ๘.๒.๑.๗ กรมทางหลวงชนบท
- ๘.๒.๑.๘ การไฟฟ้าส่วนภูมิภาค
- ๘.๒.๑.๙ องค์การปกครองส่วนท้องถิ่น

๘.๒.๒ หน่วยงานท้องถิ่น

- ๘.๒.๒.๑ จังหวัดน่าน
- ๘.๒.๒.๒ มณฑลทหารบกที่ ๓๘
- ๘.๒.๒.๓ กองอำนวยการรักษาความมั่นคงภายในจังหวัดน่าน
- ๘.๒.๒.๔ กรมทหารพรานที่ ๓๓
- ๘.๒.๒.๕ หน่วยพัฒนาการเคลื่อนที่ ๓๑
- ๘.๒.๒.๖ องค์การบริหารส่วนจังหวัดน่าน
- ๘.๒.๒.๗ สำนักงานสาธารณสุขจังหวัดน่าน
- ๘.๒.๒.๘ สำนักงานคณะกรรมการพิเศษเพื่อประสานงานโครงการอันเนื่องมาจาก

พระราชดำริ (กปร.)

- ๘.๒.๒.๙ มูลนิธิโครงการหลวง
- ๘.๒.๒.๑๐ องค์การอุตสาหกรรมป่าไม้

๘.๒.๓ หน่วยงานวิชาการ

- ๘.๒.๓.๑ สำนักงานการวิจัยแห่งชาติ (วช.)
- ๘.๒.๓.๒ มหาวิทยาลัยเกษตรศาสตร์
- ๘.๒.๓.๓ จุฬาลงกรณ์มหาวิทยาลัย
- ๘.๒.๓.๔ มหาวิทยาลัยแม่โจ้
- ๘.๒.๓.๕ มหาวิทยาลัยเทคโนโลยีราชมงคลล้านนา น่าน
- ๘.๒.๓.๖ สถาบันวิจัยและพัฒนาพื้นที่สูง (องค์การมหาชน)
- ๘.๒.๓.๗ ศูนย์วิจัยและพัฒนาประมงน้ำจืดเชียงใหม่
- ๘.๒.๓.๘ สถาบันสารสนเทศทรัพยากรน้ำ (องค์การมหาชน)
- ๘.๒.๓.๙ มูลนิธิอุทกพัฒน์ในพระบรมราชูปถัมภ์

๘.๒.๔ หน่วยงานภาคเอกชนได้แก่ ธนาคารกสิกรไทย, ปตท., เครือเจริญโภคภัณฑ์, SCG, MK, TOT และอื่น ๆ ที่สนับสนุนการดำเนินงาน