



ด่วนที่สุด

บันทึกข้อความ

ส่วนราชการ สำนักงานจัดการทรัพยากรป่าไม้ที่ ๕ (สระบุรี) ส่วนอำนวยการ โทร. ๐ ๓๖๓๔ ๗๔๙๙

ที่ ทส.๑๖๑๘.๑/ ๘๗๖ วันที่ ๘ เมษายน ๒๕๖๓

เรื่อง แผนปฏิบัติงานและแผนการใช้จ่ายเงิน (ปม.๑-๒) ประจำปีงบประมาณ พ.ศ.๒๕๖๓

เรียน ผู้อำนวยการส่วนจัดการป่าไม้
ผู้อำนวยการศูนย์ป่าไม้ลพบุรี

สำนักงานจัดการทรัพยากรป่าไม้ที่ ๕ (สระบุรี) ขอส่งสำเนาหนังสือกรมป่าไม้ ด่วนที่สุด ที่ ทส.๑๖๐๕.๗/๖๕๖๘ ลงวันที่ ๒๖ มีนาคม ๒๕๖๓ เรื่อง แผนปฏิบัติงานและแผนการใช้จ่ายเงิน (ปม.๑-๒) ประจำปีงบประมาณ พ.ศ.๒๕๖๓ โดยขอให้กรอกข้อมูลตามแบบฟอร์มตามเอกสารที่แนบมาพร้อมนี้

จึงเรียนมาเพื่อทราบและดำเนินการในส่วนที่เกี่ยวข้องต่อไป

(นายภูมินทร์ บุญบันดาร)

ผู้อำนวยการสำนักงานจัดการทรัพยากรป่าไม้ที่ ๕ (สระบุรี)



ด่วนที่สุด

บันทึกข้อความ

สำนักจัดการทรัพยากรป่าไม้ที่ 5 (สระบุรี)
เลขที่รับ ๓๕๖๗
วันที่ ๓๐ มี.ค. ๒๕๖๓
เวลา ๑๔.๐๕

ส่วนราชการ กรมป่าไม้ สำนักป้องกันรักษาป่าและควบคุมไฟป่า โทร. ๐๒-๕๖๑๔๒๙๒-๓ ต่อ ๕๐๓๓

ที่ ทส ๑๖๐๕.๗ / ๖๕๖๘ วันที่ ๒๖ มีนาคม ๒๕๖๓

เรื่อง แผนปฏิบัติงานและแผนการใช้จ่ายเงิน (ปม.๑-๒) ประจำปีงบประมาณ พ.ศ. ๒๕๖๓

ส่วนอำนวยการ
เลขที่รับ ๑๔๒๘
วันที่ ๓๐ มี.ค. ๒๕๖๓
เวลา ๑๔.๒๖

เรียน ผู้อำนวยการสำนักจัดการทรัพยากรป่าไม้ที่ ๑ - ๑๓

ผู้อำนวยการสำนักจัดการทรัพยากรป่าไม้สาขาทุกสาขา

ตามหนังสือกรมป่าไม้ ด่วนที่สุด ที่ ทส ๑๖๐๖.๒๔/๔๒๘๗ ลงวันที่ ๒๘ กุมภาพันธ์ ๒๕๖๓ ส่งสำเนาหนังสือสำนักแผนงานและสารสนเทศ เรื่อง ขออนุมัติแผนปฏิบัติงานและแผนการใช้จ่ายเงิน (ปม.๑-๒) งบประมาณรายจ่ายประจำปีงบประมาณ พ.ศ. ๒๕๖๓ ครั้งที่ ๑ พร้อมแบบสรุปแผนปฏิบัติงานและแผนการใช้จ่ายเงิน (แบบสรุป ปม.๖๓-๑) และ (แบบสรุป ปม. ๖๓-๒) ประจำปีงบประมาณ พ.ศ.๒๕๖๓ นั้น

กรมป่าไม้ พิจารณาแล้ว เพื่อให้การดำเนินงานกิจกรรมจัดทำแผนการป้องกันรักษาป่าร่วมกับชุมชน เป็นไปตามแผนงานที่กำหนดอย่างมีประสิทธิภาพและเกิดประสิทธิผล จึงให้สำนักจัดการทรัพยากรป่าไม้ส่งการหน่วยป้องกันรักษาป่าที่ได้รับแผนปฏิบัติงานและแผนการใช้จ่ายเงิน (ปม.๑-๒) ประจำปีงบประมาณ พ.ศ.๒๕๖๓ กิจกรรมจัดทำแผนการป้องกันรักษาป่าร่วมกับชุมชน ดำเนินการตามแผนปฏิบัติงานป้องกันรักษาป่าร่วมกับชุมชน ประจำปีงบประมาณ พ.ศ. ๒๕๖๓ (เอกสาร ๑) และกรอกข้อมูลตามแบบฟอร์ม (เอกสาร ๒) ให้สมบูรณ์ครบถ้วน จึงเรียนมาเพื่อโปรดทราบและดำเนินการ

(นายอรรถพล เจริญชันษา)
อธิบดีกรมป่าไม้

งานแผนงาน
และติดตามประเมินผล
เลขที่รับ 176
วันที่ 30 มี.ค. 2563
เวลา 16.57 น.

หน้าห้อง สอ.ป.๕ (สระบุรี)
เลขที่รับ 430
วันที่ 7 เม.ย. 2563
เวลา 14.32

เรียน ผอ.สำนักงาน (สวท)

- เพื่อไปตรวจ

- กรมป่าไม้ แจ้ง แผนปฏิบัติงาน
และแผนการใช้จ่ายเงิน (งบ ๑-๒) ประจำปี
งบประมาณ พ.ศ. ๒๕๖๓ โดยขอแจ้ง ส่วน
จัดการป่าไม้ ด้าน อนุรักษ์ และ ฟื้นฟู
ลุ่มน้ำ เพื่อเตรียมพร้อมในส่วน
ได้บันทึก ดังนี้

- เพื่อไปตรวจ

นางสาวสุภารัตน์ สุขสะอาด

นางสาวสุภารัตน์ สุขสะอาด

เจ้าหน้าที่แผนก

Signature

น.พ.อ.บม

(นายธนัช เหมย)

นักวิชาการป่าไม้ชำนาญการพิเศษ

ผู้อำนวยการส่วนอนุรักษ์

แจ้งทราบ สวท

สวท ลพบุรี และ ปฎิบัติงาน

Signature

8๖๖๖3

(นายภูมินทร์ บุญบันดาร)

ผู้อำนวยการสำนักจัดการทรัพยากรป่าไม้ที่ ๕ (สระบุรี)

ส่วนงานป้องกันรักษาป่า
ครั้งที่ 546
วันที่ 9 ส.ค. 2563
เวลา



ด่วนที่สุด

บันทึกข้อความ

ส่วนราชการ... ส่วนอำนวยการ สำนักป้องกันรักษาป่าและควบคุมไฟป่า โทร. ๕๘๔๐

ที่ ทส.๑๖๐๕.๒๒/..... วันที่ ๙ มีนาคม ๒๕๖๓

เรื่อง... ขอส่งสำเนาแผนปฏิบัติงานและแผนการใช้จ่ายเงิน (ปม. ๑ - ๒) ประจำปีงบประมาณ พ.ศ. ๒๕๖๓

เรียน ผู้อำนวยการส่วนภาคีเครือข่ายป้องกันรักษาป่า

ส่วนอำนวยการขอส่งสำเนาแผนปฏิบัติงานและแผนการใช้จ่ายเงิน (ปม. ๑ - ๒) ประจำปีงบประมาณ พ.ศ. ๒๕๖๓ จำนวน ๒ แผนงาน ๓ กิจกรรม พร้อมสำเนาหนังสือกรมป่าไม้ ด่วนที่สุด ที่ ทส.๑๖๐๖.๒๔/๔๒๘๗ ลงวันที่ ๒๘ กุมภาพันธ์ ๒๕๖๓ เรื่อง ขออนุมัติแผนปฏิบัติงานและแผนการใช้จ่ายเงิน (ปม.๑ - ๒) งบประมาณรายจ่ายประจำปีงบประมาณ พ.ศ. ๒๕๖๓ ครั้งที่ ๑ รายละเอียดตามเอกสารที่แนบมาพร้อมนี้ เรียนมาเพื่อโปรดทราบและดำเนินการในส่วนที่เกี่ยวข้องต่อไป

(นายสุจิต ชวนรัมย์)

นักวิชาการป่าไม้ชำนาญการ ทำหน้าที่

ผู้อำนวยการส่วนอำนวยการ

สำนักป้องกันรักษาป่าและควบคุมไฟป่า



ด่วนที่สุด บันทึกข้อความ

สำนักป้องกันรักษาป่าและควบคุมไฟป่า
วันที่ 2390
วันที่ 20 ก.พ. 2563
เวลา

ส่วนราชการ กรมป่าไม้ สำนักแผนงานและสารสนเทศ โทร. ๐ ๒๕๖๑ ๔๒๙๒ - ๓ ต่อ ๕๐๓๔

ที่ ทส ๑๖๐๖.๒๔/ **๕๒๘๗** วันที่ ๒๘ กุมภาพันธ์ ๒๕๖๓

เรื่อง ขออนุมัติแผนปฏิบัติงานและแผนการใช้จ่ายเงิน (ปม.๑-๒) งบประมาณรายจ่ายประจำปีงบประมาณ พ.ศ. ๒๕๖๓ ครั้งที่ ๑

เรียน ผู้อำนวยการสำนักป้องกันรักษาป่าและควบคุมไฟป่า

หน้าห้อง ผอ.สำนักป้องกันรักษาป่า และควบคุมไฟป่า
วันที่ 1511
วันที่ 20 ก.พ. 2563
เวลา 14.22

- ผู้อำนวยการสำนักส่งเสริมการปลูกป่า
- ผู้อำนวยการสำนักจัดการที่ดินป่าไม้
- ผู้อำนวยการสำนักจัดการป่าชุมชน
- ผู้อำนวยการสำนักวิจัยและพัฒนาการป่าไม้
- ผู้อำนวยการสำนักการอนุญาต
- ผู้อำนวยการสำนักบริหารกลาง
- ผู้อำนวยการสำนักแผนงานและสารสนเทศ
- ผู้อำนวยการสำนักกฎหมาย
- ผู้อำนวยการสำนักการป่าไม้ต่างประเทศ
- ผู้อำนวยการสำนักเศรษฐกิจการป่าไม้
- ผู้อำนวยการศูนย์เทคโนโลยีสารสนเทศและการสื่อสาร
- ผู้อำนวยการกลุ่มพัฒนาระบบบริหาร
- หัวหน้ากลุ่มตรวจสอบภายใน

ส่วนอำนวยการ
ฝ่ายแผนงานและงบประมาณ
รับที่ 67
วันที่ 28 ก.พ. ๒๕๖๓
เวลา

กรมป่าไม้ ขอส่งสำเนาหนังสือสำนักแผนงานและสารสนเทศ ด่วนที่สุด ที่ ทส ๑๖๐๖.๒๔/ **๕๒๘๗** ลงวันที่ ๒๘ กุมภาพันธ์ ๒๕๖๓ เรื่อง ขออนุมัติแผนปฏิบัติงานและแผนการใช้จ่ายเงิน (ปม.๑-๒) งบประมาณ รายจ่ายประจำปีงบประมาณ พ.ศ.๒๕๖๓ ครั้งที่ ๑ พร้อมแบบสรุปแผนปฏิบัติงานและแผนการใช้จ่ายเงิน (แบบสรุป ปม.๖๓-๑) และ (แบบสรุป ปม. ๖๓-๒) ประจำปีงบประมาณ พ.ศ.๒๕๖๓ เรียนมาเพื่อโปรดทราบและ ดำเนินการในส่วนที่เกี่ยวข้องต่อไป

ขอพบ ฝ่ายแผนงานและงบประมาณ

(นางฉัตรพรทาส เจริญชันษา)
อธิบดีกรมป่าไม้

(นางสาวเพ็ญพิศ เบนพิจิตร)

นักจัดการงานทั่วไปชำนาญการ รักษาการในตำแหน่ง
ผู้อำนวยการส่วนอำนาจการ สำนักป้องกันรักษาป่าและควบคุมไฟป่า

- ยอนต์ผู้อำนวยการ
ซึ่งในแผนปัจจุบันที่ส่งขอ.

(นางเจตติมาภรณ์ อุตสาคร)
รักษาการในตำแหน่งผู้เชี่ยวชาญ
จรรยาบรรณและควบคุมป่าไม้ รักษาการแทน
ผู้อำนวยการสำนักป้องกันรักษาป่าและควบคุมไฟป่า



ด่วนที่สุด บันทึกข้อความ

ห้องอธิบดีกรมป่าไม้
รับที่..... ๑๖๓๐
วันที่..... ๒๘ กพ ๒๕๖๓
เวลา.....

ส่วนราชการ สำนักแผนงานและสารสนเทศ ส่วนแผนงานและงบประมาณ โทร ๕๐๓๙

ที่ ทส ๑๖๐๖.๒๔/๕๒๔

วันที่ ๒๘ กุมภาพันธ์ ๒๕๖๓

เรื่อง ขออนุมัติแผนปฏิบัติงานและแผนการใช้จ่ายเงิน (ปม.๑-๒) งบประมาณรายจ่ายประจำปีงบประมาณ พ.ศ. ๒๕๖๓ ครั้งที่ ๑

เรียน อธิบดีกรมป่าไม้

๑. เรื่องเดิม

หนังสือกรมป่าไม้ ด่วนที่สุด ที่ ทส ๑๖๐๖.๒๓/๔๒๐๓ ลงวันที่ ๒๗ กุมภาพันธ์ ๒๕๖๓ แจ้งส่งสำเนาหนังสือสำนักแผนงานและสารสนเทศ ด่วนที่สุด ที่ ทส ๑๖๐๖.๒๓/๕๑๖ ลงวันที่ ๒๖ กุมภาพันธ์ ๒๕๖๓ เรื่อง ขออนุมัติแผนภาพรวมงบประมาณรายจ่ายประจำปีงบประมาณ พ.ศ. ๒๕๖๓ โดยอธิบดีกรมป่าไม้ ได้โปรดอนุมัติแผนภาพรวมงบประมาณรายจ่ายประจำปีงบประมาณ พ.ศ.๒๕๖๓ จำนวน ๙ แผนงาน ๒ ผลผลิต ๑๗ โครงการ ๑ รายการ ๓๒ กิจกรรมหลัก ๑๒๐ กิจกรรมย่อย วงเงินทั้งสิ้น ๕,๓๗๕,๕๗๔,๓๐๐ บาท (ห้าพันสามร้อยเจ็ดสิบห้าล้านห้าแสนเจ็ดหมื่นสี่พันสามร้อยบาทถ้วน) (เอกสาร ๑)

๒. ข้อเท็จจริง

๒.๑ สำนักแผนงานและสารสนเทศได้มีหนังสือ ด่วนที่สุด ที่ ทส ๑๖๐๖.๒๔/๖๑๖๖ ลงวันที่ ๑๔ มกราคม ๒๕๖๓ (เอกสาร ๒) และหนังสือด่วนที่สุด ที่ ทส ๑๖๐๖.๒๔/๖๓๕๖ ลงวันที่ ๑๓ กุมภาพันธ์ ๒๕๖๓ เรื่อง ขอให้จัดทำแบบสรุปแผนการปฏิบัติงานและแผนการใช้จ่ายเงิน ประจำปีงบประมาณ พ.ศ. ๒๕๖๓ (แบบสรุป ปม.๖๓-๑) และ (แบบสรุป ปม. ๖๓-๒) (เอกสาร ๓) แจ้งหน่วยงาน ส่วนกลางจัดทำ แบบสรุป ปม.๖๓-๑ และ แบบสรุป ปม. ๖๓-๒ ที่สอดคล้องกับแผนการปฏิบัติงานและแผนการใช้จ่ายงบประมาณ (สปป. ๓๐๑-๓๐๒) และแผนภาพรวม (สผส.๖๓/๑-๖๓/๕) ส่งให้สำนักแผนงานและสารสนเทศภายในวันที่ ๒๐ มกราคม ๒๕๖๓ และภายในวันที่ ๑๔ กุมภาพันธ์ ๒๕๖๓ ตามลำดับ เพื่อดำเนินการในส่วนที่เกี่ยวข้องต่อไป

๒.๒ สำนักแผนงานและสารสนเทศตรวจสอบแบบสรุปแผนการปฏิบัติงานและแผนการใช้จ่ายเงิน ประจำปีงบประมาณ พ.ศ. ๒๕๖๓ (แบบสรุป ปม.๖๓-๑) และ (แบบสรุป ปม. ๖๓-๒) ตามที่สำนักป้องกันรักษาป่าและควบคุมไฟป่า สำนักส่งเสริมการปลูกป่า สำนักจัดการที่ดินป่าไม้ สำนักจัดการป่าชุมชน สำนักวิจัยและพัฒนาการป่าไม้ สำนักการอนุญาต สำนักแผนงานและสารสนเทศ สำนักบริหารกลาง สำนักกฎหมาย สำนักเศรษฐกิจการป่าไม้ สำนักการป่าไม้ต่างประเทศ กลุ่มพัฒนาระบบบริหาร กลุ่มตรวจสอบภายใน และศูนย์เทคโนโลยีสารสนเทศและการสื่อสาร เสนอมาแล้ว สอดคล้องตามแผนภาพรวม (สผส.๖๓/๑-๖๓/๕) ที่กรมป่าไม้อนุมัติในข้อ ๑ ข้างต้น จำนวน ๗๓ กิจกรรม วงเงิน ๔,๐๒๓,๓๓๒,๒๐๐บาท (สี่พันยี่สิบสามล้านสามแสนสามหมื่นสองพันสองร้อยบาทถ้วน) (เอกสาร ๔)

๓. ระเบียบ กฎหมายที่เกี่ยวข้อง

หนังสือสำนักงานปลัดกระทรวงทรัพยากรธรรมชาติและสิ่งแวดล้อม ด่วนที่สุด ที่ ทส ๐๒๐๗.๔/๖๑๘๘ ลงวันที่ ๒๐ มกราคม ๒๕๖๓ เรื่อง มาตรการเร่งรัดการใช้จ่ายงบประมาณรายจ่ายประจำปีงบประมาณ พ.ศ. ๒๕๖๓ และแผนการจัดซื้อจัดจ้าง งบลงทุนและงบรายจ่ายอื่นที่เบิกจ่ายในลักษณะงบลงทุน ปีงบประมาณ พ.ศ. ๒๕๖๓ แจ้งส่งสำเนาหนังสือสำนักงบประมาณ ด่วนที่สุด ที่ นร ๐๗๐๒/๒๓๘๘ ลงวันที่ ๑๔ มกราคม ๒๕๖๓ เรื่อง มาตรการเร่งรัดการใช้จ่ายงบประมาณรายจ่ายประจำปีงบประมาณ พ.ศ. ๒๕๖๓ โดย สำนักงบประมาณได้กำหนดเป้าหมายการใช้จ่ายงบประมาณ และกำหนดให้หน่วยรับงบประมาณเร่งดำเนินการส่งเงินจัดสรรต่อไปยังสำนักงานในส่วนภูมิภาคภายในห้าวันนับแต่วันที่ได้รับอนุมัติเงินจัดสรร รวมทั้งกำหนดการก่องหนผู้กผันรายจ่ายลงทุนรายการใหม่ควรดำเนินการก่องหนผู้กผันให้แล้วเสร็จภายในเดือน พฤษภาคม ๒๕๖๓ (เอกสาร ๕)

๔. ข้อเสนอ ...

๔. ข้อเสนอเพื่อพิจารณา

สำนักแผนงานและสารสนเทศพิจารณาแล้ว เพื่อให้การปฏิบัติงานและการใช้จ่ายงบประมาณของกรมป่าไม้เป็นไปด้วยความเรียบร้อย สอดคล้องตามมาตรการเร่งรัดการใช้จ่ายงบประมาณรายจ่ายประจำปีงบประมาณ พ.ศ. ๒๕๖๓ ข้างต้น จึงขอได้โปรดพิจารณาดังนี้

๔.๑ อนุมัติแผนปฏิบัติงานและแผนการใช้จ่ายเงิน (ปม.๑-๒) ประจำปีงบประมาณ พ.ศ. ๒๕๖๓ จากแบบสรุปแผนการปฏิบัติงานและแผนการใช้จ่ายเงิน ประจำปีงบประมาณ พ.ศ. ๒๕๖๓ (แบบสรุป ปม.๖๓-๑) และ (แบบสรุป ปม. ๖๓-๒) จำนวน ๗๓ กิจกรรม ตามข้อ ๒ ข้างต้น

๔.๒ ให้ผู้อำนวยการสำนัก หัวหน้ากลุ่ม และผู้อำนวยการศูนย์ ของหน่วยงานที่ได้รับการอนุมัติในข้อ ๔.๑ ข้างต้น ลงนามในแผนปฏิบัติงานและแผนการใช้จ่ายเงิน (ปม.๑-๒)

๔.๓ มอบหมายให้สำนักบริหารกลางดำเนินการตามแบบรายงานการโอนเปลี่ยนแปลงการจัดสรรงบประมาณรายจ่าย (แบบ ง.๒๔๑) ตามที่ได้รับอนุมัติในข้อ ๔.๑ ข้างต้น

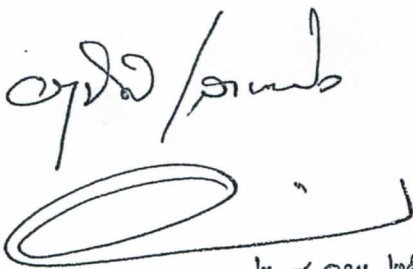
๔.๔ ให้หน่วยงานที่ได้รับอนุมัติตามข้อ ๔.๑ ข้างต้น และได้กำหนดหน่วยเบิกจ่ายไว้ที่สำนักจัดการทรัพยากรป่าไม้ที่ ๑-๑๓ และสำนักจัดการทรัพยากรป่าไม้สาขา แจ้งสำนักบริหารกลางเพื่อดำเนินการตามแบบรายงานการโอนเปลี่ยนแปลงการจัดสรรงบประมาณรายจ่าย (แบบ ง.๒๔๑) เพื่อดำเนินการจัดส่งเงินจัดสรรไปยังสำนักเบิกจ่ายโดยไม่เกินวงเงินที่ได้รับจัดสรรตามข้อ ๔.๑ ข้างต้นภายในห้าวันนับแต่วันที่ได้รับอนุมัติเงินจัดสรร ต่อไป

๔.๕ ให้หน่วยงานที่ได้รับจัดสรรรายจ่ายลงทุน (ค่าครุภัณฑ์ และค่าที่ดินและสิ่งก่อสร้าง) เร่งดำเนินการก่อนนี้ผูกพันให้แล้วเสร็จภายในเดือนพฤษภาคม ๒๕๖๓ ต่อไป

๔.๖ ให้หน่วยงานที่ได้รับอนุมัติในข้อ ๔.๑ ข้างต้นจัดส่งแผนปฏิบัติงานและแผนการใช้จ่ายเงิน (ปม.๑-๒) ที่ได้รับการอนุมัติแล้วให้หน่วยปฏิบัติที่เกี่ยวข้อง และสำเนาหนังสือที่ได้รับอนุมัติและสำเนา ปม.๑-๒ เป็น PDF ไฟล์ ลงในแผ่น CD ส่งให้สำนักบริหารกลาง สำนักแผนงานและสารสนเทศ กลุ่มตรวจสอบภายใน ต่อไป

๔.๗ ลงนามในร่างหนังสือแจ้งหน่วยงานที่เกี่ยวข้องที่แนบเสนอมาพร้อมนี้

จึงเรียนมาเพื่อโปรดทราบและพิจารณา หากเป็นการชอบแล้วขอได้โปรดอนุมัติและลงนามในร่างหนังสือที่แนบเสนอมาพร้อมนี้ หรือหากเห็นเป็นประการใดขอได้โปรดสั่งการ



๒๘ ก.พ. ๒๕๖๓
(นายอรรถพล เจริญชันษา)
อธิบดีกรมป่าไม้



(นางวารารวรรณ ทัศนะกิจรุ่งเรือง)
ผู้อำนวยการสำนักแผนงานและสารสนเทศ

แผนงานบูรณาการพัฒนาศูนย์ระดับภาค

โครงการส่งเสริมการบริหารจัดการทรัพยากรธรรมชาติและสิ่งแวดล้อมอย่างยั่งยืน

กิจกรรมอนุรักษ์และป้องกันรักษาทรัพยากรป่าไม้ภาคตะวันออกเฉียงเหนือ

กิจกรรมจัดทำแผนการป้องกันรักษาป่าร่วมกับชุมชนภาคตะวันออกเฉียงเหนือ

วัตถุประสงค์	พื้นที่ดำเนินการ/เป้าหมาย	วิธีดำเนินการ หรือ กิจกรรมที่ปฏิบัติ					
1. เพื่อหยุดยั้งการบุกรุกทำลายทรัพยากรป่าไม้ โดยความร่วมมือกับหน่วยงานที่เกี่ยวข้องทุกระดับทุกภาคส่วนรวมทั้งส่งเสริมการมีส่วนร่วมของภาคประชาชนในการเฝ้าระวังและดูแลรักษาทรัพยากรป่าไม้ การสร้างเครือข่ายความร่วมมือในการป้องกันรักษาป่าไม้ให้พื้นที่ป่าไม้ลดลง 2. เพื่อป้องกันและแก้ไขปัญหาการบุกรุกทำลายพื้นที่ป่า 3. เพื่อขับเคลื่อนในการปฏิบัติงานของเจ้าหน้าที่และชุมชนให้เข้มแข็ง	พื้นที่ดำเนินการ พื้นที่จังหวัดเลย อุดรธานี ขอนแก่น มุกดาหาร ชัยภูมิ นครพนม นครราชสีมา สกลนคร อำนาจเจริญ อุบลราชธานี เป้าหมาย 1. แผนการป้องกันรักษาป่าร่วมกับชุมชน 2. การมีส่วนร่วมในการป้องกันรักษาป่าของชุมชนในระดับตำบล 3. ส่งเสริมองค์กรประชาชน องค์กรพัฒนาเอกชน ภาคเอกชน ชุมชน และประชาชนเข้ามามีส่วนร่วมในการเฝ้าระวังและดูแลรักษาทรัพยากรป่าไม้ไม่ให้ลดลงไปจากเดิม	1. งานอำนวยความสะดวก 2. ประชุมชี้แจงแผนการทำงานเบื้องต้นเพื่อรวบรวมข้อมูลจัดทำแผนการป้องกันรักษาป่าร่วมกับชุมชน 3. ประชุม/สัมมนาผู้มีส่วนได้ส่วนเสีย 4. ยกร่างแผนการป้องกันรักษาป่าร่วมกับชุมชน 5. ประชาธิจารณ์ต่อสาธารณะ 6. ปฏิบัติงานอื่นๆตามที่ได้รับมอบหมายจากผู้บังคับบัญชา					
งบประมาณ		รวมทั้งสิ้น (บาท)		2,001,600			
ส่วนกลาง		งบบุคลากร	งบดำเนินงาน	งบลงทุน	งบอุดหนุน	งบรายจ่ายอื่น	รวม
		-	-	-	-	-	-
หน่วยปฏิบัติงานในส่วนภูมิภาค		-	2,001,600	-	-	-	2,001,600
1. สำนักจัดการทรัพยากรป่าไม้ที่ 6 (อุดรธานี)							
- หน่วยป้องกันรักษาป่าที่ อด.4 (บ้านดุง) หน่วยป้องกันและพัฒนาป่าไม้บ้านดุง			252,600				252,600
- หน่วยป้องกันรักษาป่าที่ ลย.2 (ด่านซ้าย) หน่วยป้องกันและพัฒนาป่าไม้ด่านซ้าย			165,400				165,400
2. สำนักจัดการทรัพยากรป่าไม้ที่ 7 (ขอนแก่น)							
- หน่วยป้องกันรักษาป่าที่ ขก.2 (โคกหลวง) หน่วยป้องกันและพัฒนาป่าไม้มีนบุรี			252,200				252,200
3. สำนักจัดการทรัพยากรป่าไม้ที่ 8 (นครราชสีมา)							
- หน่วยป้องกันรักษาป่าที่ นม.6 (นครบุรี) หน่วยป้องกันและพัฒนาป่าไม้นครบุรี			252,200				252,200
- หน่วยป้องกันรักษาป่าที่ ขย.5 (หนองบัวแดง) หน่วยป้องกันและพัฒนาป่าไม้หนองบัวแดง			165,400				165,400
4. สำนักจัดการทรัพยากรป่าไม้ที่ 6 สาขานครพนม							
- หน่วยป้องกันรักษาป่าที่ นพ.2 (กุรุคุ) หน่วยป้องกันและพัฒนาป่าไม้เมืองนครพนม			252,200				252,200
- หน่วยป้องกันรักษาป่าที่ สน.4 (เมือง) หน่วยป้องกันและพัฒนาป่าไม้ภูพาน			165,400				165,400
- หน่วยป้องกันรักษาป่าที่ มท.1 (คำป่าหลาย) หน่วยป้องกันและพัฒนาป่าไม้เมืองมุกดาหาร			165,400				165,400
5. สำนักจัดการทรัพยากรป่าไม้ที่ 7 สาขาอุบลราชธานี							
- หน่วยป้องกันรักษาป่าที่ อบ.4 (ภูโหล่น-ห้วยนาบัว) หน่วยป้องกันและพัฒนาป่าไม้โขงเจียม			165,400				165,400
- หน่วยป้องกันรักษาป่าที่ อจ.5 (ดงคำเดื่อย-ฝั่งขวาห้วยทม) หน่วยป้องกันและพัฒนาป่าไม้บึงพระรวงศา			165,400				165,400



แผนงานบูรณาการพัฒนาศูนย์ระดับภาค

โครงการแก้ไขปัญหาทรัพยากรธรรมชาติและสิ่งแวดล้อม

กิจกรรมป้องกันรักษาทรัพยากรป่าไม้ภาคตะวันออก

กิจกรรมจัดทำแผนการป้องกันรักษาป่าร่วมกับชุมชนภาคตะวันออก

วัตถุประสงค์	พื้นที่ดำเนินการ/เป้าหมาย	วิธีดำเนินการ หรือ กิจกรรมที่ปฏิบัติ					
		งบประมา	รวมทั้งสิ้น (บาท)				
1. เพื่อหยุดยั้งการบุกรุกทำลายทรัพยากรป่าไม้ โดยความร่วมมือกับหน่วยงานที่เกี่ยวข้องทุกระดับทุกภาคส่วนรวมทั้งส่งเสริมการมีส่วนร่วมของภาคประชาชนในการเฝ้าระวังและดูแลรักษาทรัพยากรป่าไม้ การสร้างเครือข่ายความร่วมมือในการป้องกันรักษาป่าไม้ให้พื้นที่ป่าไม้ลดลง 2. เพื่อป้องกันและแก้ไขปัญหาการบุกรุกทำลายพื้นที่ป่า 3. เพื่อขับเคลื่อนในการปฏิบัติงานของเจ้าหน้าที่และชุมชนให้เข้มแข็ง	พื้นที่ดำเนินการ พื้นที่จังหวัดชลบุรี จันทบุรี ตราด ปราจีนบุรี สระแก้ว ระยอง เป้าหมาย 1. แผนการป้องกันรักษาป่าร่วมกับชุมชน 2. การมีส่วนร่วมในการป้องกันรักษาป่าของชุมชนในระดับตำบล 3. ส่งเสริมองค์กรประชาชน องค์กรพัฒนาเอกชน ภาคเอกชน ชุมชน และประชาชนเข้ามามีส่วนร่วมในการเฝ้าระวังและดูแลรักษาทรัพยากรป่าไม้ให้ลดลงไปจากเดิม	1. งานอำนวยความสะดวก 2. ประชุมชี้แจงแผนการทำงานเบื้องต้นเพื่อรวบรวมข้อมูลจัดทำแผนการป้องกันรักษาป่าร่วมกับชุมชน 3. ประชุม/สัมมนาผู้มีส่วนได้ส่วนเสีย 4. ยกร่างแผนการป้องกันรักษาป่าร่วมกับชุมชน 5. ประชาธิจารณ์ต่อสาธารณะ 6. ปฏิบัติงานอื่นๆตามที่ได้รับมอบหมายจากผู้บังคับบัญชา					
		งบประมา	รวมทั้งสิ้น (บาท) 1,174,400				
ส่วนกลาง		งบบุคลากร	งบดำเนินงาน	งบลงทุน	งบอุดหนุน	งบรายจ่ายอื่น	รวม
		-	-	-	-	-	-
หน่วยปฏิบัติงานในส่วนภูมิภาค		-	1,174,400	-	-	-	1,174,400
1. สำนักงานจัดการทรัพยากรป่าไม้ที่ 9 (ชลบุรี)							-
- หน่วยป้องกันรักษาป่าที่ ขบ.2 (เขาพริก) หน่วยป้องกันและพัฒนาป่าไม้บ่อทอง			224,300				224,300
- หน่วยป้องกันรักษาป่าที่ รย.1 (บ้านนา-ทุ่งควายกิน) หน่วยป้องกันและพัฒนาป่าไม้เขาชะเมา			224,300				224,300
- หน่วยป้องกันรักษาป่าที่ จบ.8 (คลองแดง) หน่วยป้องกันและพัฒนาป่าไม้แก่งหางแมว			139,700				139,700
- หน่วยป้องกันรักษาป่าที่ ตร.3 (มะนาว) หน่วยป้องกันและพัฒนาป่าไม้บ่อไร่			137,500				137,500
2. สำนักงานจัดการทรัพยากรป่าไม้ที่ 9 สาขาปราจีนบุรี							-
- หน่วยป้องกันรักษาป่าที่ ปจ.1 (เขาอีด) หน่วยป้องกันและพัฒนาป่าไม้เมืองปราจีนบุรี			224,300				224,300
- หน่วยป้องกันรักษาป่าที่ สก.4 (เขาฉกรรจ์) หน่วยป้องกันและพัฒนาป่าไม้เขาฉกรรจ์			224,300				224,300



แผนพัฒนาการพัฒนาระดับภาค

โครงการพัฒนาทรัพยากรธรรมชาติและแก้ไขปัญหาสิ่งแวดล้อม

กิจกรรมป้องกันรักษาทรัพยากรป่าไม้ภาคกลาง

กิจกรรมจัดทำแผนการป้องกันรักษาป่าร่วมกับชุมชนภาคกลาง

วัตถุประสงค์	พื้นที่ดำเนินการ/เป้าหมาย	วิธีดำเนินการ หรือ กิจกรรมที่ปฏิบัติ					
		งบบุคลากร	งบดำเนินงาน	งบลงทุน	งบอุดหนุน	งบรายจ่ายอื่น	
1. เพื่อหยุดยั้งการบุกรุกทำลายทรัพยากรป่าไม้ โดยความร่วมมือกับหน่วยงานที่เกี่ยวข้องทุกระดับทุกภาคส่วนรวมทั้งส่งเสริมความร่วมมือของภาคประชาชนในการเฝ้าระวังและดูแลรักษาทรัพยากรป่าไม้ การสร้างเครือข่ายความร่วมมือในการป้องกันรักษาป่าไม้ให้พื้นที่ป่าไม้ลดลง 2. เพื่อป้องกันและแก้ไขปัญหาการบุกรุกทำลายพื้นที่ป่า 3. เพื่อขับเคลื่อนในการปฏิบัติงานของเจ้าหน้าที่และชุมชนให้เข้มแข็ง	พื้นที่ดำเนินการ พื้นที่จังหวัดลพบุรี กาญจนบุรี สุพรรณบุรี เพชรบุรี ประจวบคีรีขันธ์ เป้าหมาย 1. แผนการป้องกันรักษาป่าร่วมกับชุมชน 2. การมีส่วนร่วมในการป้องกันรักษาป่าของชุมชนในระดับตำบล 3. ส่งเสริมองค์กรประชาชน องค์กรพัฒนาเอกชน ภาคเอกชน ชุมชน และประชาชนเข้ามามีส่วนร่วมในการเฝ้าระวังและดูแลรักษาทรัพยากรป่าไม้ไม่ให้ลดลงไปจากเดิม	1. งานอำนวยความสะดวก 2. ประชุมชี้แจงแผนการทำงานเบื้องต้นเพื่อรวบรวมข้อมูลจัดทำแผนการป้องกันรักษาป่าร่วมกับชุมชน 3. ประชุม/สัมมนาผู้มีส่วนได้ส่วนเสีย 4. ยกร่างแผนการป้องกันรักษาป่าร่วมกับชุมชน 5. ประชาพิจารณ์ต่อสาธารณะ 6. ปฏิบัติงานอื่นๆตามที่ได้รับมอบหมายจากผู้บังคับบัญชา					
		รวมทั้งสิ้น (บาท)	1,174,400				
งบประมาณ		งบบุคลากร	งบดำเนินงาน	งบลงทุน	งบอุดหนุน	งบรายจ่ายอื่น	รวม
ส่วนกลาง		-	-	-	-	-	-
หน่วยปฏิบัติงานในส่วนภูมิภาค		-	1,174,400	-	-	-	1,174,400
1. สำนักจัดการทรัพยากรป่าไม้ที่ 5 (สระบุรี)							-
- หน่วยป้องกันรักษาป่าที่ ลบ.1 (ห้วยหิน) หน่วยป้องกันและพัฒนาป่าไม้ชัยบาดาล ศูนย์ป่าไม้ลพบุรี			165,400				165,400
2. สำนักจัดการทรัพยากรป่าไม้ที่ 10 (ราชบุรี)							-
- หน่วยป้องกันรักษาป่าที่ กจ.19 (บ้องตี้) หน่วยป้องกันและพัฒนาป่าไม้ไทรโยค ศูนย์ป่าไม้กาญจนบุรี			252,400				252,400
- หน่วยป้องกันรักษาป่าที่ สพ.1 (ด่านช้าง) หน่วยป้องกันและพัฒนาป่าไม้ด่านช้าง ศูนย์ป่าไม้สุพรรณบุรี			252,200				252,200
3. สำนักจัดการทรัพยากรป่าไม้ที่ 10 สาขาเพชรบุรี							-
- หน่วยป้องกันรักษาป่าที่ พบ.1 (ยางชุม) หน่วยป้องกันและพัฒนาป่าไม้แก่งกระจาน ศูนย์ป่าไม้เพชรบุรี			252,200				252,200
- หน่วยป้องกันรักษาป่าที่ ปข.2 (วังยาว) หน่วยป้องกันและพัฒนาป่าไม้บางสะพาน ศูนย์ป่าไม้ประจวบคีรีขันธ์			252,200				252,200



แผนงานบูรณาการพัฒนาระดับภาค

โครงการป้องกันแก้ไขปัญหาความเสื่อมโทรมของทรัพยากรธรรมชาติและสิ่งแวดล้อม

กิจกรรมป้องกันรักษาทรัพยากรป่าไม้ภาคใต้

กิจกรรมจัดทำแผนการป้องกันรักษาป่าร่วมกับชุมชนภาคใต้

วัตถุประสงค์	พื้นที่ดำเนินการ/เป้าหมาย	วิธีดำเนินการ หรือ กิจกรรมที่ปฏิบัติ						
		งบประมณ	รวมทั้งสิ้น (บาท)	งบลงทุน	งบอุดหนุน	งบรายจ่ายอื่น		
1. เพื่อหยุดยั้งการบุกรุกทำลายทรัพยากรป่าไม้ โดยความร่วมมือกับหน่วยงานที่เกี่ยวข้องทุกระดับทุกภาคส่วนรวมทั้งส่งเสริมการมีส่วนร่วมของภาคประชาชนในการเฝ้าระวังและดูแลรักษาทรัพยากรป่าไม้ การสร้างเครือข่ายความร่วมมือในการป้องกันรักษาป่าไม้ให้พื้นที่ป่าไม้ลดลง 2. เพื่อป้องกันและแก้ไขปัญหาการบุกรุกทำลายพื้นที่ป่า 3. เพื่อขับเคลื่อนในการปฏิบัติงานของเจ้าหน้าที่และชุมชนให้เข้มแข็ง	พื้นที่ดำเนินการ พื้นที่จังหวัดสุราษฎร์ธานี นครศรีธรรมราช ตรัง กระบี่ สงขลา สตูล พังงา เป้าหมาย 1. แผนการป้องกันรักษาป่าร่วมกับชุมชน 2. การมีส่วนร่วมในการป้องกันรักษาป่าของชุมชนในระดับตำบล 3. ส่งเสริมองค์กรประชาชน องค์กรพัฒนาเอกชน ภาคเอกชน ชุมชน และประชาชนเข้ามามีส่วนร่วมในการเฝ้าระวังและดูแลรักษาทรัพยากรป่าไม้ให้ลดลงไปจากเดิม	1. งานอำนวยความสะดวก 2. ประชุมชี้แจงแผนการทำงานเบื้องต้นเพื่อรวบรวมข้อมูลจัดทำแผนการป้องกันรักษาป่าร่วมกับชุมชน 3. ประชุม/สัมมนาผู้มีส่วนได้ส่วนเสีย 4. ยกร่างแผนการป้องกันรักษาป่าร่วมกับชุมชน 5. ประชาธิจารณ์ต่อสาธารณะ 6. ปฏิบัติงานอื่นๆตามที่ได้รับมอบหมายจากผู้บังคับบัญชา						
			รวมทั้งสิ้น (บาท)			2,936,000		
		งบประมณ	งบบุคลากร	งบดำเนินงาน	งบลงทุน	งบอุดหนุน	งบรายจ่ายอื่น	รวม
		ส่วนกลาง	-	-	-	-	-	-
		หน่วยปฏิบัติงานในส่วนภูมิภาค	-	2,936,000	-	-	-	2,936,000
1. สำนักจัดการทรัพยากรป่าไม้ที่ 11 (สุราษฎร์ธานี)								
หน่วยป้องกันรักษาป่าที่ สฎ.3 (บ้านตาขุน) หน่วยป้องกันและพัฒนาป่าไม้บ้านตาขุน				234,600				234,600
หน่วยป้องกันรักษาป่าที่ สฎ.4 (ท่าชนะ) หน่วยป้องกันและพัฒนาป่าไม้ท่าชนะ				234,600				234,600
2. สำนักจัดการทรัพยากรป่าไม้ที่ 12 (นครศรีธรรมราช)								
- หน่วยป้องกันรักษาป่าที่ นคร.1 (ลิซล-ชนอม) หน่วยป้องกันและพัฒนาป่าไม้ลิซล				234,450				234,450
- หน่วยป้องกันรักษาป่าที่ นคร.7 (ฉวาง) หน่วยป้องกันและพัฒนาป่าไม้ฉวาง				234,450				234,450
- หน่วยป้องกันรักษาป่าที่ ตรัง.3 (ย่านตาขาว-ปะเหลียน) หน่วยป้องกันและพัฒนาป่าไม้ย่านตาขาว				234,600				234,600
- หน่วยป้องกันรักษาป่าที่ ตรัง.2 (วังวิเศษ-สิเกา) หน่วยป้องกันและพัฒนาป่าไม้สิเกา				234,600				234,600
4. สำนักจัดการทรัพยากรป่าไม้ที่ 13 (สงขลา)								
หน่วยป้องกันรักษาป่าที่ สข.8 (ห้วยลึก) หน่วยป้องกันและพัฒนาป่าไม้ควนเนียง				382,100				382,100
หน่วยป้องกันรักษาป่าที่ สค.4 (ควนขัน) หน่วยป้องกันและพัฒนาป่าไม้เมืองสตูล				382,300				382,300
5. สำนักจัดการทรัพยากรป่าไม้ที่ 12 สาขากระบี่								
หน่วยป้องกันรักษาป่าที่ กบ.3 (เกาะกลาง) หน่วยป้องกันและพัฒนาป่าไม้เกาะลันตา				382,200				382,200
หน่วยป้องกันรักษาป่าที่ พง.3 (ตะกั่วป่า) หน่วยป้องกันและพัฒนาป่าไม้ตะกั่วป่า				382,100				382,100

แผนงานบูรณาการพัฒนาศูนย์ระดับภาค

โครงการบริหารจัดการทรัพยากรธรรมชาติและสิ่งแวดล้อม

กิจกรรมฟื้นฟูและป้องกันทรัพยากรป่าไม้ภาคเหนือ

กิจกรรมจัดทำแผนป้องกันรักษาป่าร่วมกับชุมชนภาคเหนือ

วัตถุประสงค์	พื้นที่ดำเนินการ/เป้าหมาย	วิธีดำเนินการ หรือ กิจกรรมที่ปฏิบัติ					
		วิธีดำเนินการ หรือ กิจกรรมที่ปฏิบัติ					
1. เพื่อหยุดยั้งการบุกรุกทำลายทรัพยากรป่าไม้ โดยความร่วมมือกับหน่วยงานที่เกี่ยวข้องทุกระดับทุกภาคส่วนรวมทั้งส่งเสริมการมีส่วนร่วมของภาคประชาชนในการเฝ้าระวังและดูแลรักษาทรัพยากรป่าไม้ การสร้างเครือข่ายความร่วมมือในการป้องกันรักษาป่าไม้ให้พื้นที่ป่าไม้ลดลง 2. เพื่อป้องกันและแก้ไขปัญหาการบุกรุกทำลายพื้นที่ป่า 3. เพื่อขับเคลื่อนในการปฏิบัติงานของเจ้าหน้าที่และชุมชนให้เข้มแข็ง	พื้นที่ดำเนินการ พื้นที่จังหวัดเชียงใหม่ แม่ฮ่องสอน ลำพูน เชียงราย พะเยา น่าน ลำปาง แพร่ เป้าหมาย 1. แผนการป้องกันรักษาป่าร่วมกับชุมชน 2. การมีส่วนร่วมในการป้องกันรักษาป่าของชุมชนในระดับตำบล 3. ส่งเสริมองค์กรประชาชน องค์กรพัฒนาเอกชน ภาคเอกชน ชุมชน และประชาชนเข้ามามีส่วนร่วมในการเฝ้าระวังและดูแลรักษาทรัพยากรป่าไม้ไม่ให้ลดลงไปจากเดิม	1. งานอำนวยความสะดวก 2. ประชุมชี้แจงแผนการทำงานเบื้องต้นเพื่อรวบรวมข้อมูลจัดทำแผนการป้องกันรักษาป่าร่วมกับชุมชน 3. ประชุม/สัมมนาผู้มีส่วนได้ส่วนเสีย 4. ยกร่างแผนการป้องกันรักษาป่าร่วมกับชุมชน 5. ประชาธิปไตยต่อสาธารณะ 6. ปฏิบัติงานอื่นๆตามที่ได้รับมอบหมายจากผู้บังคับบัญชา					
งบประมาณ		รวมทั้งสิ้น (บาท) 8,808,000					
		งบบุคลากร	งบดำเนินงาน	งบลงทุน	งบอุดหนุน	งบรายจ่ายอื่น	รวม
ส่วนกลาง		-	-	-	-	-	-
		-	-	-	-	-	-
	หน่วยปฏิบัติงานในส่วนภูมิภาค	-	8,808,000	-	-	-	8,808,000
1. สำนักงานจัดการทรัพยากรป่าไม้ที่ 1 (เชียงใหม่)							
- หน่วยป้องกันรักษาป่าที่ ชม.4 (เชียงดาว) หน่วยป้องกันและพัฒนาป่าไม้เชียงดาว			302,850				302,850
- หน่วยป้องกันรักษาป่าที่ ชม.6 (ปางกว้าง) หน่วยป้องกันและพัฒนาป่าไม้แม่แตง			302,850				302,850
- หน่วยป้องกันรักษาป่าที่ ชม.8 (ห้วยส้ม) หน่วยป้องกันและพัฒนาป่าไม้สันทราย			302,850				302,850
- หน่วยป้องกันรักษาป่าที่ ชม.19 (ท่าผา) หน่วยป้องกันและพัฒนาป่าไม้แม่แจ่ม			216,050				216,050
- หน่วยป้องกันรักษาป่าที่ ชม.20 (กัวลม) หน่วยป้องกันและพัฒนาป่าไม้ฮอด			216,050				216,050
- หน่วยป้องกันรักษาป่าที่ ชม.22 (ปางไฉ่) หน่วยป้องกันและพัฒนาป่าไม้มอญ			302,850				302,850
- หน่วยป้องกันรักษาป่าที่ ลพ.3 (แม่อาว) หน่วยป้องกันและพัฒนาป่าไม้แม่ทา			474,550				474,550
- หน่วยป้องกันรักษาป่าที่ ลพ.6 (แม่เหยียบ) หน่วยป้องกันและพัฒนาป่าไม้ลี้			474,550				474,550
2. สำนักงานจัดการทรัพยากรป่าไม้ที่ 2 (เชียงใหม่)							
- หน่วยป้องกันรักษาป่าที่ ชม.7 (โป่งปุด) หน่วยป้องกันและพัฒนาป่าไม้แม่สรวย			432,100				432,100
- หน่วยป้องกันรักษาป่าที่ ชม.9 (เวียงแก่น) หน่วยป้องกันและพัฒนาป่าไม้เวียงแก่น			345,300				345,300
- หน่วยป้องกันรักษาป่าที่ ชม.10 (ป่าแดด) หน่วยป้องกันและพัฒนาป่าไม้ป่าแดด			345,300				345,300
- หน่วยป้องกันรักษาป่าที่ พย.2 (นาปริง) หน่วยป้องกันและพัฒนาป่าไม้ปง			474,550				474,550
- หน่วยป้องกันรักษาป่าที่ พย.4 (แม่ร่องซุย) หน่วยป้องกันและพัฒนาป่าไม้ดอกคำใต้			474,550				474,550
3. สำนักงานจัดการทรัพยากรป่าไม้ที่ 3 (ลำปาง)							
- หน่วยป้องกันรักษาป่าที่ ลป.1 (แม่พริก) หน่วยป้องกันและพัฒนาป่าไม้แม่พริก			432,100				432,100
- หน่วยป้องกันรักษาป่าที่ ลป.13 (แม่เกาะ) หน่วยป้องกันและพัฒนาป่าไม้แม่เกาะ			345,300				345,300
- หน่วยป้องกันรักษาป่าที่ ลป.15 (แม่จางตอนใต้) หน่วยป้องกันและพัฒนาป่าไม้แม่ทะ			345,300				345,300
4. สำนักงานจัดการทรัพยากรป่าไม้ที่ 1 สาขาแม่ฮ่องสอน							
- หน่วยป้องกันรักษาป่าที่ มส.1 (อำเภอป่า) หน่วยป้องกันและพัฒนาป่าไม้ป่า			432,100				432,100
- หน่วยป้องกันรักษาป่าที่ มส.2 (อำเภอแม่ฮ่องสอน) หน่วยป้องกันและพัฒนาป่าไม้เมืองแม่ฮ่องสอน			345,300				345,300
- หน่วยป้องกันรักษาป่าที่ มส.7 (อำเภอปางมะผ้า) หน่วยป้องกันและพัฒนาป่าไม้ปางมะผ้า			345,300				345,300
5. สำนักงานจัดการทรัพยากรป่าไม้ที่ 3 สาขาแพร่							
- หน่วยป้องกันรักษาป่าที่ พร.8 (ห้วยขมิ้น) หน่วยป้องกันและพัฒนาป่าไม้เมืองแพร่			474,550				474,550



งบประมาณ	รวมทั้งสิ้น (บาท)					8,808,000
	งบบุคลากร	งบดำเนินงาน	งบลงทุน	งบอุดหนุน	งบรายจ่ายอื่น	รวม
- หน่วยป้องกันรักษาป่าที่ พร.14 (แม่เปิง) หน่วยป้องกันและพัฒนาป่าไม้วังจั่น		474,550				474,550
- หน่วยป้องกันรักษาป่าที่ นน.10 (ภูเพียง) หน่วยป้องกันและพัฒนาป่าไม้ภูเพียง		474,550				474,550
- หน่วยป้องกันรักษาป่าที่ นน.12 (บ้านหลวง) หน่วยป้องกันและพัฒนาป่าไม้บ้านหลวง		474,550				474,550



แผนปฏิบัติงานของหน่วยป้องกันรักษาป่าตามแผนการป้องกันการรักษาป่าร่วมกับชุมชน (๕๔ หน่วย)

กิจกรรม	๒๕๖๓						หมายเหตุ
	เม.ย.	พ.ค.	มิ.ย.	ก.ค.	ส.ค.	ก.ย.	
๑. จัดทำข้อมูลพื้นฐานหน่วยป้องกันรักษาป่า							
๑.๑ ข้อมูลอัตรากำลังและเครื่องมืออุปกรณ์ ของหน่วยป้องกันรักษาป่า							
๑.๒ อาณาเขตรับผิดชอบ							
๑.๓ กำหนดพื้นที่เป้าหมาย							
๒. กำหนดพื้นที่เป้าหมาย ๑ ตำบล ตาม เกณฑ์ที่กำหนดให้ ดังนี้							
๒.๑ ตำบลที่มีเครือข่าย รสทป.							
๒.๒ ตำบลที่ชาวบ้านมีส่วนได้ส่วนเสียใน พื้นที่ป่า							
๒.๓ ตำบลที่ใกล้พื้นที่ป่าหรือติดขอบพื้นที่ป่า							
๒.๔ ตำบลที่ผู้นำและลูกบ้านมีความเข้มแข็ง และสนใจในการดูแลรักษาป่า							
๓. จัดทำข้อมูลพื้นฐานของชุมชน							
๓.๑ ข้อมูลตำบล							
๓.๒ ข้อมูลแสดงที่ตั้งหมู่บ้าน							
๓.๓ ข้อมูลแสดงการใช้ประโยชน์ที่ดิน ที่ดิน เช่น สปก. คทช. ป่าชุมชน ที่ดินที่มีเอกสาร สิทธิ์ เป็นต้น							
๓.๔ ข้อมูลแสดงสภาพป่าไม้ (ป่าสงวน แห่งชาติ ป่าไม้ถาวร ป่าไม้ตาม พรบ. ป่าไม้ พุทธศักราช ๒๕๘๔)							
๔. พบปะผู้นำชุมชนในพื้นที่เป้าหมาย เพื่อ กำหนดแผนในการปฏิบัติงาน							
๔.๑ คุยประเด็นปัญหาหลักที่เกิดขึ้นในพื้นที่ ที่เกี่ยวข้องกับการบุกรุกทำลายทรัพยากร ป่าไม้							
๔.๒ สร้างความเข้าใจเบื้องต้นถึงการทำงาน จัดทำแผนป้องกันรักษาป่าร่วมกับชุมชน							
๔.๓ หาแนวร่วมจากองค์กร/ส่วนราชการอื่น ที่เกี่ยวข้องเพื่อบูรณาการการแก้ไขปัญหาการ บุกรุกทำลายทรัพยากรป่าไม้ร่วมกัน							

กิจกรรม	๒๕๖๓						หมายเหตุ
	เม.ย.	พ.ค.	มิ.ย.	ก.ค.	ส.ค.	ก.ย.	
๔.๕ วางแผนและแนวทางเบื้องต้นในการปฏิบัติงานจากข้อมูลของชุมชน							
๕. จัดอบรม/สัมมนาการมีส่วนร่วมในการป้องกันรักษาป่าของชุมชนในระดับตำบลเพื่อกำหนดแผนป้องกันรักษาป่า							
๕.๑ นำเสนอร่างแผนป้องกันรักษาป่าร่วมกับชุมชนต่อผู้นำชุมชน ๕.๒ จัดตั้งคณะกรรมการ							
๖. ดำเนินการสำรวจการใช้ประโยชน์พื้นที่ป่าและดำเนินการตามแผนป้องกันรักษาป่าที่กำหนด							
๗. จัดทำแผนป้องกันรักษาป่าร่วมกับชุมชนพร้อมรายงานแผนดังกล่าวส่งให้กรมป่าไม้							
๘. วิเคราะห์ข้อมูลที่ได้จากการสำรวจจากการดำเนินการตามแผนป้องกันรักษาป่าที่กำหนด							
๙. ประชาพิจารณ์/จัดเสวนาในแผนป้องกันรักษาป่าดังกล่าว							
๑๐. สำนักจัดการทรัพยากรป่าไม้ สรุปลงรายงานแผนดังกล่าวส่งให้กรมป่าไม้							



ข้อมูลเบื้องต้น

แผนการป้องกันรักษาป่าร่วมกับชุมชนของหน่วยป้องกันรักษาป่า

๑. หน่วยป้องกันรักษาป่าที่.....
ที่ตั้ง.....

สำนักจัดการทรัพยากรป่าไม้ที่.....

๒. ข้อมูลอัตรากำลังของหน่วยฯ

ข้าราชการ คน

ลูกจ้างประจำ คน

พนักงานราชการ คน

พนักงานจ้างเหมา (TOR) คน

๓. เครื่องมือในการดำเนินงานตามแผนฯ

รถยนต์ คัน

รถจักรยานยนต์ คัน

อาวุธปืน กระบอก

เครื่องคอมพิวเตอร์ เครื่อง

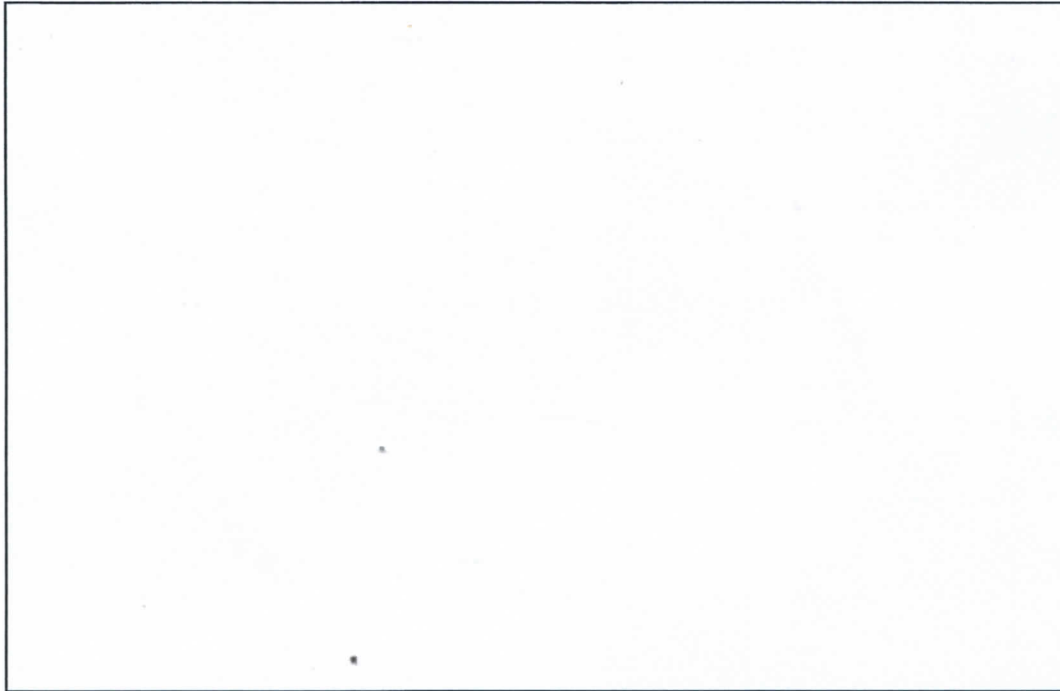
เครื่องปริ้นท์ เครื่อง

เครื่อง GPS เครื่อง

กล้อง เครื่อง

อื่นๆ ระบุ.....

๔.แผนที่แสดงอาณาเขตรับผิดชอบของหน่วยป้องกันรักษาป่า



เนื้อที่ไร่

๕.อาณาเขตพื้นที่ของหน่วยป้องกันรักษาป่า

ทิศเหนือ E..... N.....
ทิศใต้ E..... N.....
ทิศตะวันออก E..... N.....
ทิศตะวันตก E..... N.....

๖.พื้นที่เป้าหมายในการดำเนินงานแผนการป้องกันรักษาป่าร่วมกับชุมชน

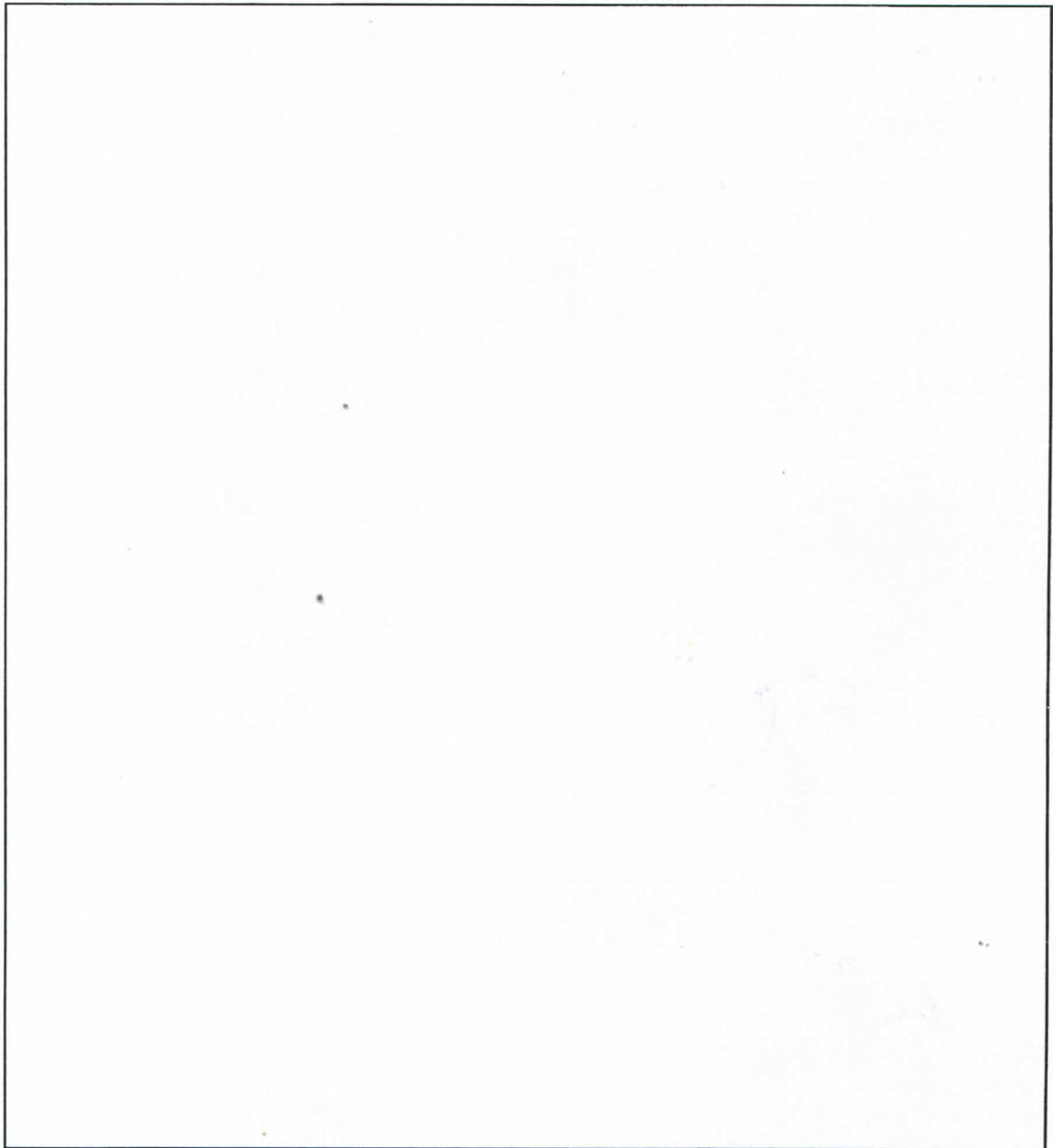
๖.๑ ตั้งอยู่ในเขตท้องที่บ้าน.....หมู่ที่.....
ตำบล.....อำเภอ.....จังหวัด.....
ค่าพิกัดหมู่บ้าน E..... N.....

๖.๒ ตั้งอยู่ในเขตท้องที่บ้าน.....หมู่ที่.....
ตำบล.....อำเภอ.....จังหวัด.....
ค่าพิกัดหมู่บ้าน E..... N.....

๖.๓ ตั้งอยู่ในเขตท้องที่บ้าน.....หมู่ที่.....
ตำบล.....อำเภอ.....จังหวัด.....
ค่าพิกัดหมู่บ้าน E..... N.....

๗. แผนที่สังเขปแสดงการใช้ประโยชน์ที่ดินในพื้นที่เป้าหมาย

เช่น สภาพพื้นที่ป่าไม้ สปก. คทช. ป่าชุมชน ที่ดินที่มีเอกสารสิทธิ์ เป็นต้น



พื้นที่ป่าสมบูรณ์	ไร่	
พื้นที่ป่าชุมชน	ไร่	
พื้นที่มีเอกสารสิทธิ์ ราย แปลง ไร่
พื้นที่ สปก. ราย แปลง ไร่
พื้นที่ คทช. ราย แปลง ไร่
พื้นที่ขอใช้ประโยชน์ ราย แปลง ไร่
พื้นที่สาธารณะประโยชน์ ราย แปลง ไร่

ข้อมูล ณ วันที่.....เดือน.....พ.ศ.

ลงชื่อ.....(ผู้รายงาน)

(.....)

หัวหน้าหน่วยป้องกันรักษาป่าที่.....

สำนักจัดการทรัพยากรป่าที่.....

ผลการดำเนินงานร่วมกับชุมชน
แผนการป้องกันรักษาป่าร่วมกับชุมชนของหน่วยป้องกันรักษาป่า

๑. หน่วยป้องกันรักษาป่าที่.....
ที่ตั้ง.....

สำนักจัดการทรัพยากรป่าไม้ที่.....

๒. พื้นที่เป้าหมายในการดำเนินงานแผนการป้องกันรักษาป่าร่วมกับชุมชน
ตั้งอยู่ในเขตท้องที่บ้าน..... หมู่ที่.....

ตำบล..... อำเภอ..... จังหวัด.....

ค่าพิกัดหมู่บ้าน E..... N.....

ผ่านการอบรม รสทป. เมื่อวันที่..... เดือน..... ปี พ.ศ.

๓. อาณาเขตของพื้นที่เป้าหมาย

ทิศเหนือ E..... N.....

ทิศใต้ E..... N.....

ทิศตะวันออก E..... N.....

ทิศตะวันตก E..... N.....

๔. ข้อมูลหมู่บ้าน/ชุมชน

๔.๑ ผู้นำหมู่บ้านและคณะกรรมการหมู่บ้าน

ผู้นำหมู่บ้าน

ชื่อ..... นามสกุล.....

โทรศัพท์มือถือ อาชีพ.....

กรรมการหมู่บ้าน ประกอบด้วย

๑. ชื่อ..... นามสกุล.....

โทรศัพท์มือถือ อาชีพ.....

๒. ชื่อ..... นามสกุล.....

โทรศัพท์มือถือ อาชีพ.....

๓. ชื่อ..... นามสกุล.....

โทรศัพท์มือถือ อาชีพ.....

๔. ชื่อ..... นามสกุล.....

โทรศัพท์มือถือ อาชีพ.....

๕. ชื่อ.....นามสกุล.....
โทรศัพท์มือถืออาชีพ.....
๖. ชื่อ.....นามสกุล.....
โทรศัพท์มือถืออาชีพ.....
๗. ชื่อ.....นามสกุล.....
โทรศัพท์มือถืออาชีพ.....

๔.๒ เครือข่ายต่าง ๆ ในหมู่บ้าน/ชุมชน

.....
.....
.....
.....

๔.๓ ระบบนิเวศที่สำคัญ

พันธุ์พืช (ตารางที่ ๑).....

.....
สัตว์ (ตารางที่ ๒).....
.....

๔.๔ ภูมิปัญญาที่ภาคภูมิใจ

.....
.....

๕. ปัญหาหลักของพื้นที่เป้าหมาย

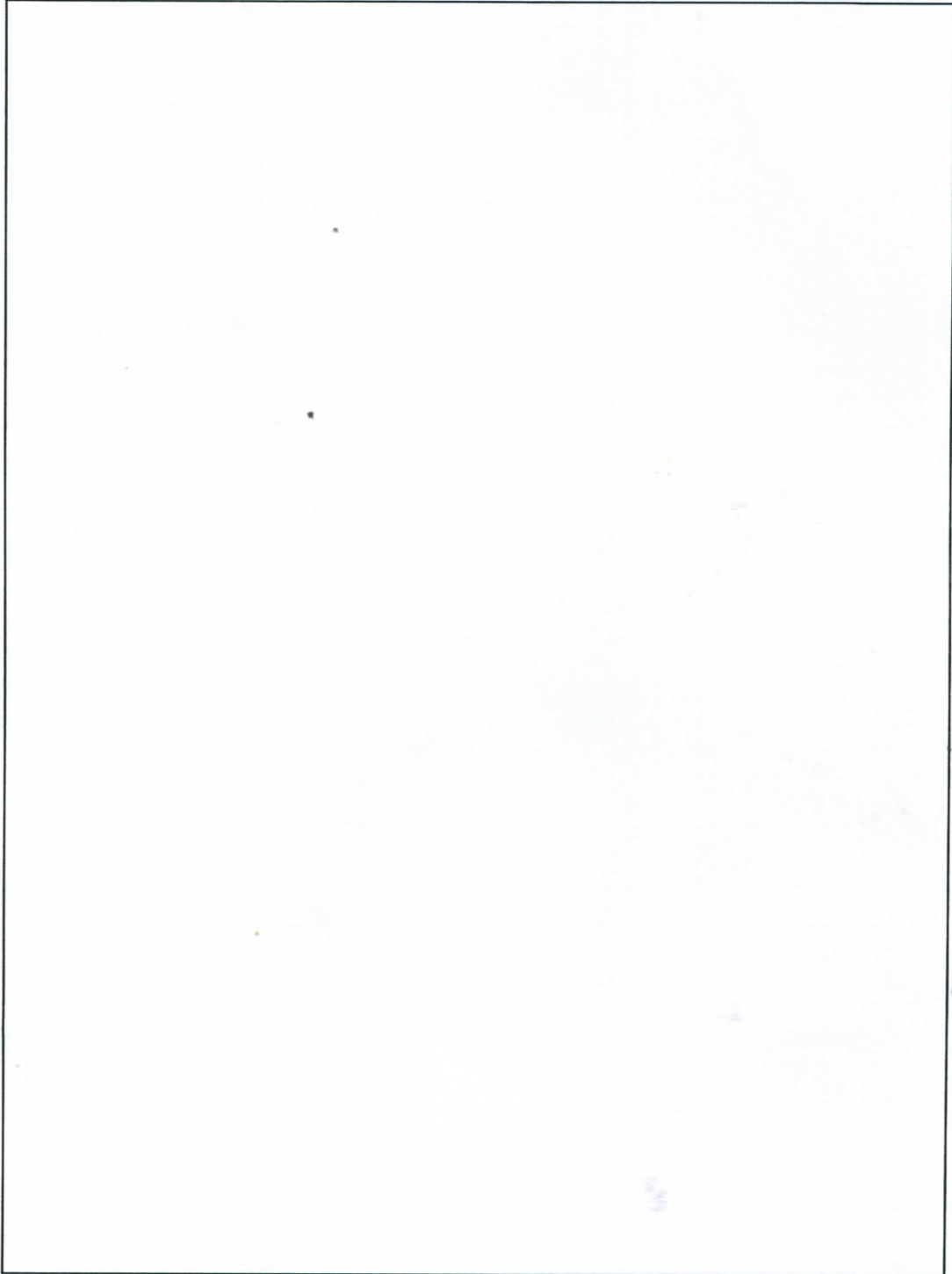
๑.....
๒.....
๓.....
๔.....

๖. ปัญหารองของพื้นที่เป้าหมาย

๑.....
๒.....
๓.....
๔.....

๗. แผนที่ที่ดิน

- แผนที่ตั้งชุมชน/สิ่งปลูกสร้าง/สถานที่สำคัญอื่น ๆ
- แผนที่การใช้ประโยชน์ที่ดินของชุมชน
- แผนที่วัตถุประสงค์ในการเลี้ยงชีพ



๘. กิจกรรม/โครงการที่คาดว่าจะดำเนินการในอนาคต

.....
.....
.....
.....

ข้อมูล ณ วันที่.....เดือน.....พ.ศ.

ลงชื่อ.....(ผู้รายงาน)

(.....)

หัวหน้าหน่วยป้องกันรักษาป่าที่.....

สำนักจัดการทรัพยากรป่าที่.....

ผลการดำเนินงานร่วมกับชุมชน
แผนการป้องกันรักษาป่าร่วมกับชุมชนของหน่วยป้องกันรักษาป่า

๑. หน่วยป้องกันรักษาป่าที่.....
ที่ตั้ง.....
.....

สำนักจัดการทรัพยากรป่าไม้ที่.....

๒. พื้นที่เป้าหมายในการดำเนินงานแผนการป้องกันรักษาป่าร่วมกับชุมชน
ตั้งอยู่ในเขตท้องที่บ้าน..... หมู่ที่.....
ตำบล..... อำเภอ..... จังหวัด.....
ค่าพิกัดหมู่บ้าน E..... N.....
ผ่านการอบรม รสทป. เมื่อวันที่..... เดือน..... ปี พ.ศ.

๓. อาณาเขตของพื้นที่เป้าหมาย

ทิศเหนือ	E.....	N.....
ทิศใต้	E.....	N.....
ทิศตะวันออก	E.....	N.....
ทิศตะวันตก	E.....	N.....

๔. ข้อมูลหมู่บ้าน/ชุมชน

๔.๑ ผู้นำหมู่บ้านและคณะกรรมการหมู่บ้าน

ผู้นำหมู่บ้าน

ชื่อ.....นามสกุล.....

โทรศัพท์มือถือ.....อาชีพ.....

กรรมการหมู่บ้าน ประกอบด้วย

๑. ชื่อ.....นามสกุล.....

โทรศัพท์มือถือ.....อาชีพ.....

๒. ชื่อ.....นามสกุล.....

โทรศัพท์มือถือ.....อาชีพ.....

๓. ชื่อ.....นามสกุล.....

โทรศัพท์มือถือ.....อาชีพ.....

๔. ชื่อ.....นามสกุล.....

โทรศัพท์มือถือ.....อาชีพ.....

๕.ชื่อ.....นามสกุล.....

โทรศัพท์มือถืออาชีพ.....

๖.ชื่อ.....นามสกุล.....

โทรศัพท์มือถืออาชีพ.....

๗.ชื่อ.....นามสกุล.....

โทรศัพท์มือถืออาชีพ.....

๔.๒ เครื่องใช้ต่าง ๆ ในหมู่บ้าน/ชุมชน

.....
.....
.....
.....

๔.๓ ระบบนิเวศที่สำคัญ

พันธุ์พืช (ตารางที่ ๑).....

.....

สัตว์ (ตารางที่ ๒).....

.....

๔.๔ ภูมิปัญญาที่ภาคภูมิใจ

.....

.....

๕.ปัญหาหลักของพื้นที่เป้าหมาย

๑.....

๒.....

๓.....

๔.....

๖.ปัญหารองของพื้นที่เป้าหมาย

๑.....

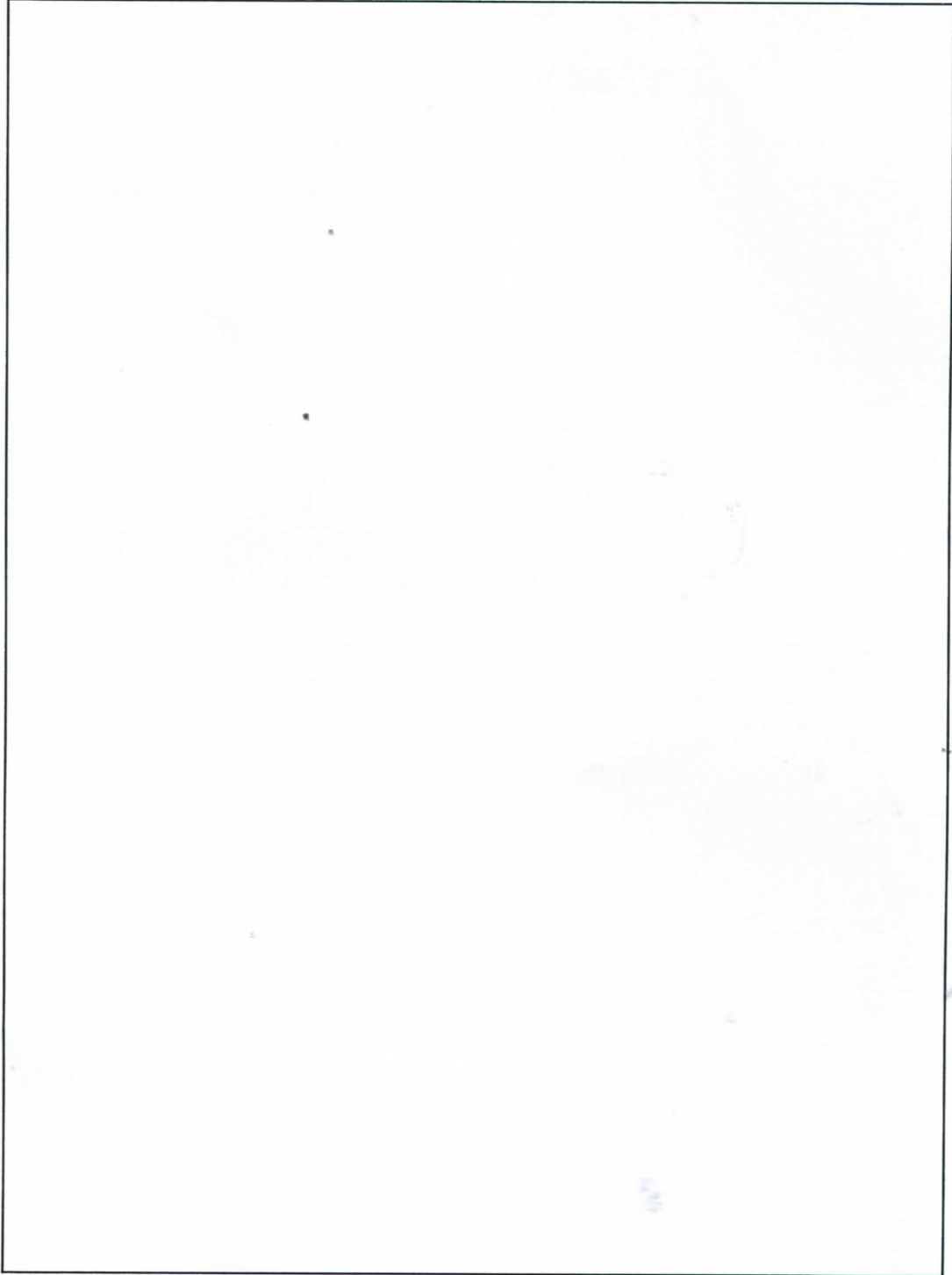
๒.....

๓.....

๔.....

๗. แผนที่เดินดิน

- แผนที่ตั้งชุมชน/สิ่งปลูกสร้าง/สถานที่สำคัญอื่น ๆ
- แผนที่การใช้ประโยชน์ที่ดินของชุมชน
- แผนที่วัตถุประสงค์ในการเลี้ยงชีพ



๘.กิจกรรม/โครงการที่คาดว่าจะดำเนินการในอนาคต

.....
.....
.....
.....

ข้อมูล ณ วันที่.....เดือน.....พ.ศ.

ลงชื่อ.....(ผู้รายงาน)

(.....)

หัวหน้าหน่วยป้องกันรักษาป่าที่.....

สำนักจัดการทรัพยากรป่าที่.....

ผลการดำเนินงานร่วมกับชุมชน
แผนการป้องกันรักษาป่าร่วมกับชุมชนของหน่วยป้องกันรักษาป่า

๑. หน่วยป้องกันรักษาป่าที่.....
ที่ตั้ง.....

สำนักจัดการทรัพยากรป่าไม้ที่.....

๒. พื้นที่เป้าหมายในการดำเนินงานแผนการป้องกันรักษาป่าร่วมกับชุมชน
ตั้งอยู่ในเขตท้องที่บ้าน..... หมู่ที่.....
ตำบล..... อำเภอ..... จังหวัด.....
ค่าพิกัดหมู่บ้าน E..... N.....
ผ่านการอบรม รสทป. เมื่อวันที่..... เดือน..... ปี พ.ศ.

๓. อาณาเขตของพื้นที่เป้าหมาย

ทิศเหนือ	E.....	N.....
ทิศใต้	E.....	N.....
ทิศตะวันออก	E.....	N.....
ทิศตะวันตก	E.....	N.....

๔. ข้อมูลหมู่บ้าน/ชุมชน

๔.๑ ผู้นำหมู่บ้านและคณะกรรมการหมู่บ้าน

ผู้นำหมู่บ้าน

ชื่อ.....นามสกุล.....

โทรศัพท์มือถือ.....อาชีพ.....

กรรมการหมู่บ้าน ประกอบด้วย

๑. ชื่อ.....นามสกุล.....

โทรศัพท์มือถือ.....อาชีพ.....

๒. ชื่อ.....นามสกุล.....

โทรศัพท์มือถือ.....อาชีพ.....

๓. ชื่อ.....นามสกุล.....

โทรศัพท์มือถือ.....อาชีพ.....

๔. ชื่อ.....นามสกุล.....

โทรศัพท์มือถือ.....อาชีพ.....

๕.ชื่อ.....นามสกุล.....
โทรศัพท์มือถืออาชีพ.....
๖.ชื่อ.....นามสกุล.....
โทรศัพท์มือถืออาชีพ.....
๗.ชื่อ.....นามสกุล.....
โทรศัพท์มือถืออาชีพ.....

๔.๒ เครื่องมือต่าง ๆ ในหมู่บ้าน/ชุมชน

.....
.....
.....
.....

๔.๓ ระบบนิเวศที่สำคัญ

พันธุ์พืช (ตารางที่ ๑).....

สัตว์ (ตารางที่ ๒).....
.....

๔.๔ ภูมิปัญญาที่ภาคภูมิใจ

.....
.....

๕.ปัญหาหลักของพื้นที่เป้าหมาย

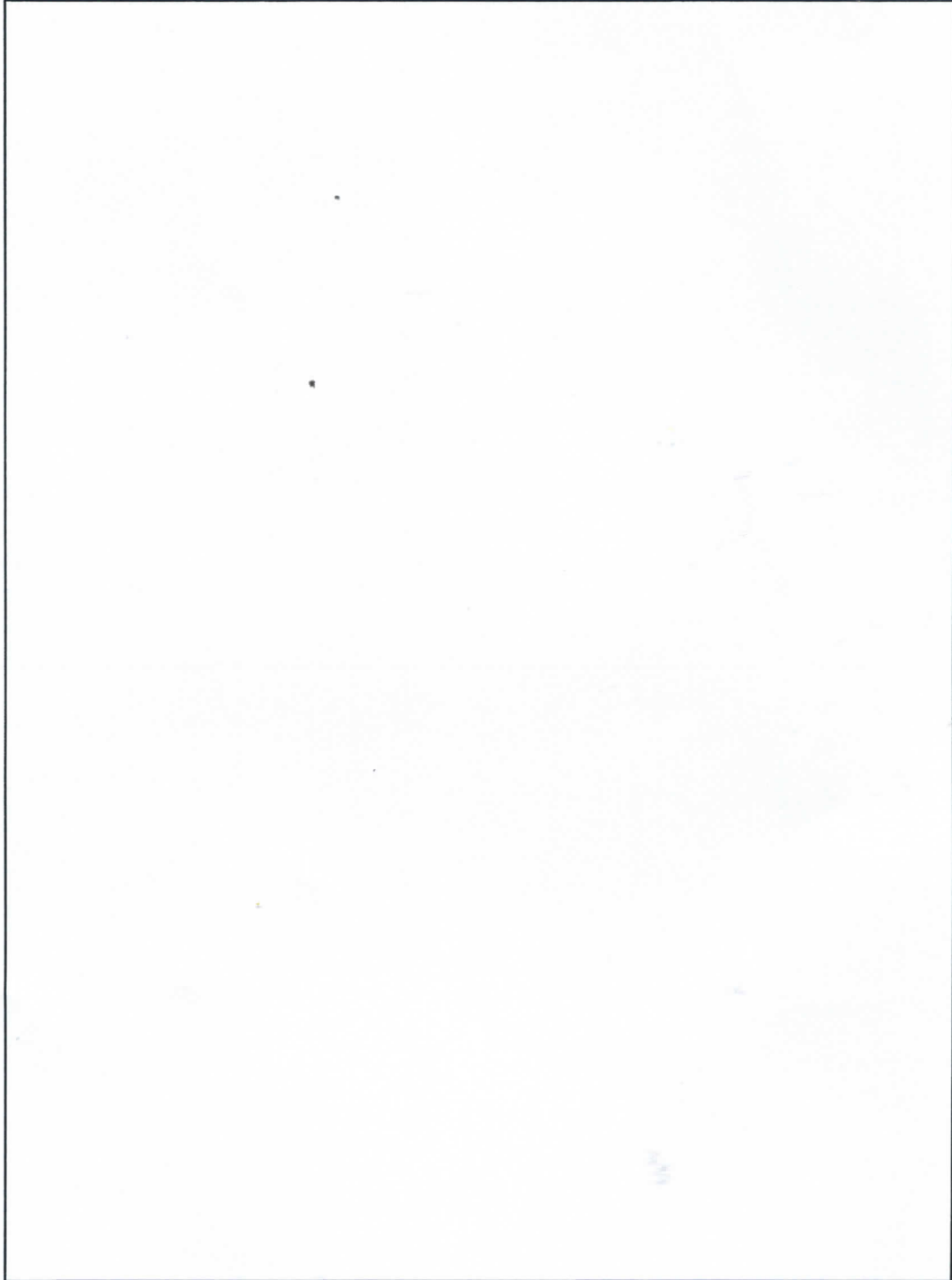
๑.....
๒.....
๓.....
๔.....

๖.ปัญหารองของพื้นที่เป้าหมาย

๑.....
๒.....
๓.....
๔.....

๗. แผนที่เดินดิน

- แผนที่ตั้งชุมชน/สิ่งปลูกสร้าง/สถานที่สำคัญอื่น ๆ
- แผนที่การใช้ประโยชน์ที่ดินของชุมชน
- แผนที่วัตถุประสงค์ในการเลี้ยงชีพ



๘.กิจกรรม/โครงการที่คาดว่าจะดำเนินการในอนาคต

.....
.....
.....
.....

ข้อมูล ณ วันที่.....เดือน.....พ.ศ.

ลงชื่อ.....(ผู้รายงาน)

(.....)

หัวหน้าหน่วยป้องกันรักษาป่าที่.....

สำนักจัดการทรัพยากรป่าที่.....

แบบสอบถาม

แผนการป้องกันรักษาป่าร่วมกับชุมชน
ของหน่วยป้องกันรักษาป่าที่.....

๑. ผู้ครอบครอง

ชื่อนามสกุล.....
เลขบัตรประจำตัวประชาชน
เกิดเมื่อวันที่..... เดือน..... ปี พ.ศ. อายุ.....ปี
เกิดที่จังหวัด..... อาชีพ.....
ครอบครองพื้นที่มาตั้งแต่ ปี พ.ศ.
อยู่ในเขตป่าสงวนแห่งชาติ ป่า.....
ตำบล.....อำเภอ.....จังหวัด.....

๒. สถานภาพ

โสด สมรส หย่าร้าง อื่นๆ ระบุ.....

คู่สมรส ชื่อนามสกุล.....
เลขบัตรประจำตัวประชาชน
อายุ.....ปี อาชีพ.....

๓. ผู้อาศัยอยู่กับผู้ครอบครอง

๑. ชื่อนามสกุล.....
เลขบัตรประจำตัวประชาชน
อายุ.....ปี อาชีพ.....

๒. ชื่อนามสกุล.....
เลขบัตรประจำตัวประชาชน
อายุ.....ปี อาชีพ.....

๓. ชื่อนามสกุล.....
เลขบัตรประจำตัวประชาชน
อายุ.....ปี อาชีพ.....

๔. วุฒิการศึกษา

ไม่มี ประถมศึกษา มัธยมต้น
 มัธยมปลาย ปวช. ปวส.
ปริญญาตรี อื่นๆ ระบุ.....

๕. รายได้ (ต่อปี)

- | | |
|--|--|
| <input type="checkbox"/> น้อยกว่า ๑๐,๐๐๐ บาท | <input type="checkbox"/> ๑๐,๐๐๐ - ๕๐,๐๐๐ บาท |
| <input type="checkbox"/> ๕๐,๐๐๑ - ๑๐๐,๐๐๐ บาท | <input type="checkbox"/> ๑๐๐,๐๐๑ - ๑๕๐,๐๐๐ บาท |
| <input type="checkbox"/> ๑๕๐,๐๐๑ - ๒๐๐,๐๐๐ บาท | <input type="checkbox"/> มากกว่า ๒๐๐,๐๐๐ บาท |

๖. ความถี่ในการใช้ประโยชน์ที่ดินป่าไม้

- ไม่มีการใช้ประโยชน์แล้ว
- มีการใช้ประโยชน์ตั้งแต่ ๑ - ๑๐ ครั้ง/เดือน
- มีการใช้ประโยชน์ตั้งแต่ ๑๑ - ๒๐ ครั้ง/เดือน
- มีการใช้ประโยชน์มากกว่า ๒๐ ครั้ง/เดือน

๗. มีการใช้ประโยชน์ในรูปแบบใด (ตอบได้มากกว่า ๑ ข้อ)

- สิ่งปลูกสร้าง
 - ที่พักอาศัย
 - อาคารสำนักงาน
 - โรงเรียนเลี้ยงสัตว์
 - อื่นๆ ระบุ.....
- เกษตรกรรม
 - ข้าว
 - ข้าวโพด
 - มันสำปะหลัง
 - ยางพารา
 - อื่นๆ ระบุ.....

๘. พิกัดแปลงที่ดิน (UTM)

- สิ่งปลูกสร้างกับแปลงเกษตรกรรมอยู่ในพื้นที่สำรวจเดียวกัน
ระยะห่างจากพื้นที่ป่า.....กิโลเมตร

พิกัดสิ่งปลูกสร้าง

E..... N.....

พิกัดรอบแปลงเกษตร

E..... N.....

E..... N.....

E..... N.....

E..... N.....

สิ่งปลูกสร้างกับแปลงเกษตรกรรมแยกกันอยู่ในพื้นที่สำรวจ
ระยะห่างจากพื้นที่ป่า.....กิโลเมตร

พิกัดสิ่งปลูกสร้าง

E..... N.....

พิกัดรอบแปลงเกษตร

E..... N.....

E..... N.....

E..... N.....

E..... N.....

สิ่งปลูกสร้างกับแปลงเกษตรกรรมแยกกันอยู่

พิกัดสิ่งปลูกสร้าง

ในเขตป่าสงวนแห่งชาติ

นอกเขตป่าสงวนแห่งชาติ

E..... N.....

พิกัดรอบแปลงเกษตร

ในเขตป่าสงวนแห่งชาติ

นอกเขตป่าสงวนแห่งชาติ (ไม่ต้องระบุพิกัด)

E..... N.....

E..... N.....

E..... N.....

E..... N.....