



ด่วนที่สุด

บันทึกข้อความ

ส่วนราชการ สำนักงานจัดการทรัพยากรป่าไม้ที่ ๕ (สระบุรี) ส่วนอำนวยการ โทร ๐ ๓๖๓๔ ๗๔๙๙

ที่ ทส ๑๖๑๘.๑๙๓๕๕๕ วันที่ ๑๓ ธันวาคม ๒๕๖๑

เรื่อง ขอส่งข้อมูลเพิ่มเติมประกอบการพิจารณากำหนดเขตพื้นที่ใหม่ของสำนักงานจัดการทรัพยากรป่าไม้

เรียน ผู้อำนวยการส่วนทุกส่วน

ผู้อำนวยการศูนย์ป่าไม้ทุกศูนย์

สำนักงานจัดการทรัพยากรป่าไม้ที่ ๕ (สระบุรี) ขอส่งสำเนาหนังสือกลุ่มพัฒนาระบบบริหาร ด่วนที่สุด ที่ ทส ๑๖๐๐.๙/ ๑๗/๗๘ ลงวันที่ ๑๒ ธันวาคม ๒๕๖๑ เรื่อง ขอส่งข้อมูลเพิ่มเติมประกอบการพิจารณากำหนดเขตพื้นที่ใหม่ของสำนักงานจัดการทรัพยากรป่าไม้ เพื่อพิจารณาดำเนินการแล้วส่งผลการพิจารณาให้สำนักงานจัดการทรัพยากรป่าไม้ที่ ๕ (สระบุรี) ภายในวันที่ ๑๔ ธันวาคม ๒๕๖๑

จึงเรียนมาเพื่อทราบและดำเนินการ

(นายสมศักดิ์ สรรพโกศลกุล)

ผู้อำนวยการสำนักงานจัดการทรัพยากรป่าไม้ที่ ๕ (สระบุรี)



ด่วนที่สุด บันทึกข้อความ

สำนักงานจัดการทรัพยากรป่าไม้ที่ ๕ (สระบุรี)
 เลขที่รับ ๑๕๓๕๕
 วันที่ ๑๒ ธ.ค. ๒๕๖๑
 เวลา ๑๕:๓๐

ส่วนราชการ กลุ่มพัฒนาระบบบริหาร ฝ่ายพัฒนาโครงสร้างและระบบงาน โทร. ๐๒-๕๗๙๕๖๕๒ ภายใน ๕๐๔๘

ที่ ทส ๑๖๐๐.๙/ว ๗๗๗๘ วันที่ ๑๒ ธันวาคม ๒๕๖๑

เรื่อง ขอส่งข้อมูลเพิ่มเติมประกอบการพิจารณากำหนดเขตพื้นที่ใหม่ของสำนักจัดการทรัพยากรป่าไม้

เรียน ผู้อำนวยการสำนักจัดการทรัพยากรป่าไม้ที่ ๑-๑๓
 ผู้อำนวยการสำนักจัดการทรัพยากรป่าไม้สาขาทุกสาขา

ส่วนสำนักงาน
 เลขที่รับ ๕๐๓๖
 วันที่ ๑๒ ธ.ค. ๒๕๖๑
 เวลา ๑๕:๓๕

ตามที่ได้มีการประชุมหารือแนวทางการกำหนดเขตพื้นที่ความรับผิดชอบของสำนักจัดการทรัพยากรป่าไม้ และขอบเขตด้านผ่านระบบ video conference เมื่อวันที่ ๖ ธันวาคม ๒๕๖๑ และที่ประชุมมีมติให้กลุ่มพัฒนาระบบบริหารจัดทำข้อมูลเพิ่มเติมประกอบการพิจารณากำหนดเขตพื้นที่ใหม่ของสำนักจัดการทรัพยากรป่าไม้ (สำนักงานป่าไม้เขต) ส่งให้สำนักจัดการทรัพยากรป่าไม้ใช้เป็นข้อมูลประกอบการพิจารณากำหนดเขตพื้นที่ใหม่ของสำนักจัดการทรัพยากรป่าไม้ นั้น

กลุ่มพัฒนาระบบบริหาร จึงขอส่งข้อมูลเพิ่มเติมประกอบการพิจารณากำหนดเขตพื้นที่ใหม่ของสำนักจัดการทรัพยากรป่าไม้ มาเพื่อใช้เป็นข้อมูลประกอบการพิจารณากำหนดเขตพื้นที่ใหม่ของสำนักจัดการทรัพยากรป่าไม้ และโปรดส่งผลการพิจารณาให้กลุ่มพัฒนาระบบบริหาร ทาง e-mail : psdg.forest@gmail.com ภายในวันที่ ๑๗ ธันวาคม ๒๕๖๑ รายละเอียดตาม QR Code ด้านล่างนี้

จึงเรียนมาเพื่อโปรดทราบและพิจารณา

วิรัช นุ้ยอำมพร สามีกร ๕

(นายปราโมทย์ ห่านวิไล)

ผู้อำนวยการกลุ่มพัฒนาระบบบริหาร

- ท่วมข้อมูล ที่มาเดิมมาประกอบการพิจารณา
- กำหนดเขตพื้นที่ใหม่ของสำนักจัดการทรัพยากรป่าไม้
- มาเพื่อพิจารณาคณะพิจารณา
- ไปหมดแล้วเรื่องแจ้งให้ทุกส่วน เสนอข้อมูลป่าไม้ทุกเขต
- คือเรียนมาเพื่อโปรดพิจารณา

(นางลัญจนา รอบวงษ์)
 พนักงานธุรการ ๓๕

(นายมานพ สายอุ้นใจ)
 ผู้อำนวยการส่วนอำนวยการ

สามารถดาวโหลดได้ที่

QR Code



ข้อมูลประกอบการพิจารณา แบบฟอร์มการแจ้งผลการพิจารณา

๑๓ ธ.ค. ๒๕๖๑

(นายสมศักดิ์ สรรพโกศลกุล)
 ผู้อำนวยการสำนักจัดการทรัพยากรป่าไม้ที่ ๕ (สระบุรี)

แบบแจ้งผลการพิจารณาการกำหนดเขตพื้นที่ใหม่ของสำนักจัดการทรัพยากรป่าไม้ (สำนักงานป่าไม้เขต)

สจป.	แบบ ๑	แบบ ๒	แบบ ๓	เหตุผล (ถ้ามี)

**ข้อมูลเพิ่มเติมประกอบการพิจารณา
กำหนดแบ่งเขตพื้นที่ใหม่
ของสำนักจัดการทรัพยากรป่าไม้ (สำนักงานป่าไม้เขต)**

กลุ่มพัฒนาระบบบริหาร กรมป่าไม้

11 ธันวาคม 2561

การแบ่งเขตของสำนักจัดการทรัพยากรป่าไม้

สจป.ที่	ตามกฎกระทรวงฯ 2551
1	เชียงใหม่ ลำพูน แม่ฮ่องสอน
2	เชียงราย พะเยา น่าน
3	ลำปาง แพร่ อุตรดิตถ์
4	ตาก พิชณุโลก สุโขทัย กำแพงเพชร เพชรบูรณ์ พิจิตร
5	สระบุรี ปทุมธานี พระนครศรีอยุธยา นนทบุรี นครสวรรค์ อุทัยธานี อ่างทอง สิงห์บุรี ชัยนาท ลพบุรี
6	อุดรธานี เลย หนองบัวลำภู หนองคาย มุกดาหาร นครพนม สกลนคร บึงกาฬ
7	ขอนแก่น มหาสารคาม กาฬสินธุ์ ร้อยเอ็ด ยโสธร อำนาจเจริญ อุบลราชธานี
8	นครราชสีมา สุรินทร์ บุรีรัมย์ ชัยภูมิ ศรีสะเกษ
9	ชลบุรี ระยอง จันทบุรี ตราด ปราจีนบุรี สระแก้ว นครนายก ฉะเชิงเทรา
10	ราชบุรี กาญจนบุรี นครปฐม สุพรรณบุรี สมุทรสงคราม สมุทรสาคร สมุทรปราการ เพชรบุรี ประจวบคีรีขันธ์
11	สุราษฎร์ธานี ชุมพร ระนอง
12	นครศรีธรรมราช กระบี่ พังงา ภูเก็ต ตรัง พัทลุง
13	สงขลา สตูล ปัตตานี ยะลา นราธิวาส

การแบ่งเขตของสำนักจัดการทรัพยากรป่าไม้ ตามอำนาจการบริหารภายในปัจจุบัน

สจป. ที่	13 สำนักหลัก	สจป. ที่	10 สำนักสาขา
1	เชียงใหม่ ลำพูน	1 สาขา	แม่ฮ่องสอน
2	เชียงราย พะเยา		
3	ลำปาง อุตรดิตถ์	3 สาขา	แพร่ น่าน
4	ตาก สุโขทัย กำแพงเพชร พิษณุโลก	4 สาขา	พิษณุโลก เพชรบูรณ์
		4 สาขา	นครสวรรค์ อุทัยธานี พิจิตร
5	สระบุรี ปทุมธานี พระนครศรีอยุธยา นนทบุรี อ่างทอง สิงห์บุรี ชัยนาท ลพบุรี		
6	อุตรธานี เลย หนองบัวลำภู หนองคาย บึงกาฬ	6 สาขา	นครพนม สกลนคร
7	ขอนแก่น มหาสารคาม กาฬสินธุ์ ร้อยเอ็ด มุกดาหาร	7 สาขา	อุบลราชธานี อำนาจเจริญ ยโสธร ศรีสะเกษ
8	นครราชสีมา สุรินทร์ บุรีรัมย์ ชัยภูมิ		
9	ชลบุรี ระยอง จันทบุรี ตราด	9 สาขา	ปราจีนบุรี สระแก้ว นครนายก ฉะเชิงเทรา
10	ราชบุรี กาญจนบุรี นครปฐม สุพรรณบุรี สมุทรปราการ	10 สาขา	เพชรบุรี สมุทรสาคร สมุทรสงคราม ประจวบคีรีขันธ์
11	สุราษฎร์ธานี ชุมพร ระนอง		
12	นครศรีธรรมราช ตรัง พัทลุง	12 สาขา	กระบี่ พังงา ภูเก็ต
13	สงขลา สตูล ปัตตานี	13 สาขา	นราธิวาส ยะลา

การกำหนดเขตพื้นที่ความรับผิดชอบของสำนักจัดการทรัพยากรป่าไม้

เหตุผลความจำเป็น :

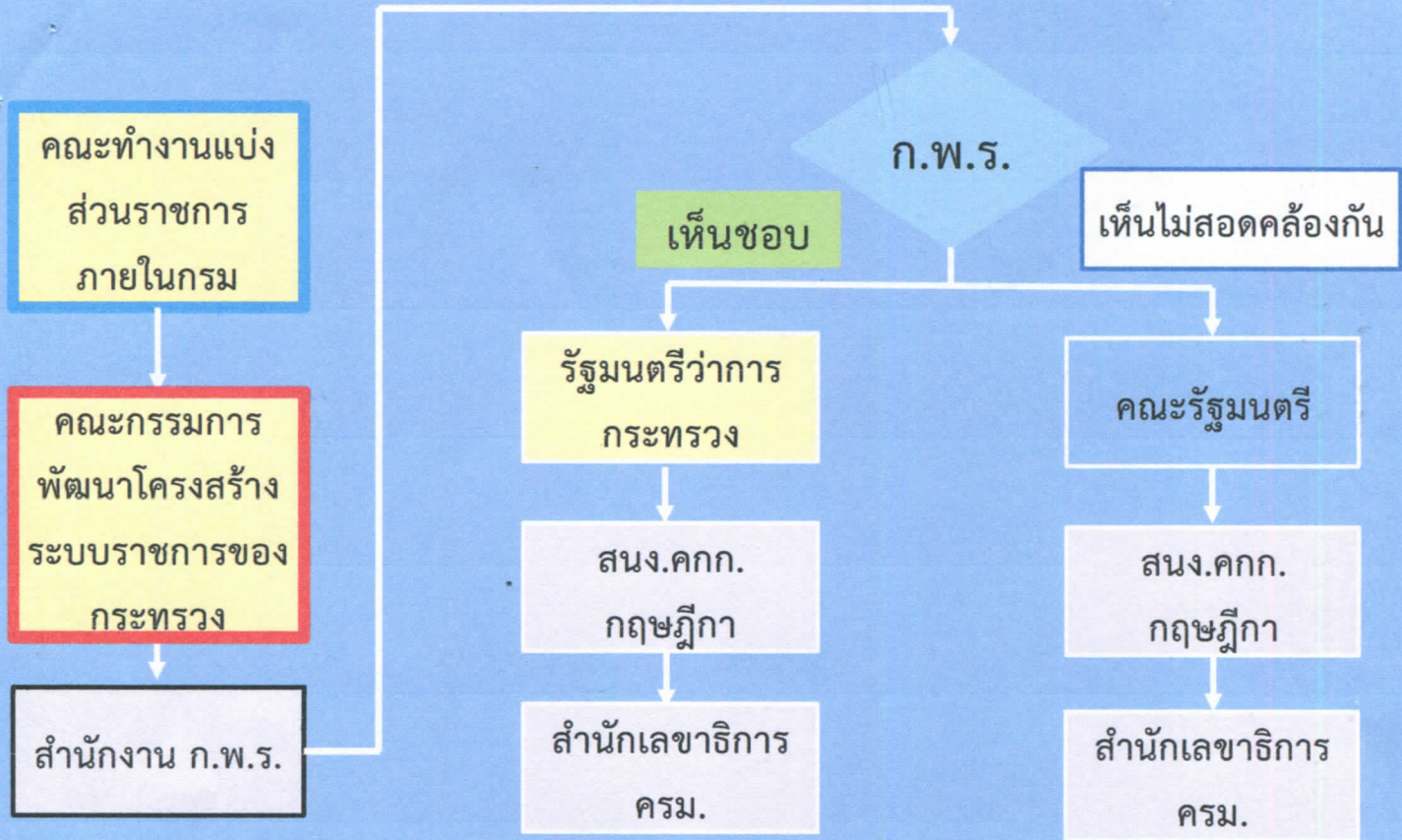
เนื่องจากการบริหารงานภาครัฐแนวใหม่ เน้นการบริหารงานราชการแบบบูรณาการ โดยมีเป้าหมายเพื่อส่งเสริมการทำงานร่วมกันภายในระบบราชการด้วยกันเอง เพื่อแก้ปัญหาการแยกส่วนในการปฏิบัติงานระหว่างหน่วยงาน รวมถึงการวางระบบความสัมพันธ์และประสานความร่วมมือระหว่าง **ราชการบริหารส่วนกลาง ส่วนภูมิภาค** และ **ส่วนท้องถิ่น** ในรูปแบบของการประสานความร่วมมือที่หลากหลาย ภายใต้วัตถุประสงค์เดียวกัน คือ นำศักยภาพเฉพาะของแต่ละหน่วยงานมาสร้างคุณค่าให้กับงานตามเป้าหมายที่กำหนด เพื่อขับเคลื่อนนโยบาย/ยุทธศาสตร์ของประเทศและการใช้ประโยชน์ทรัพยากรอย่างคุ้มค่า พัฒนารูปแบบและวิธีการทำงานของภาครัฐในระดับต่าง ๆ (Multi-Level Governance) ระหว่างราชการบริหารส่วนกลาง ส่วนภูมิภาค และส่วนท้องถิ่น โดยเน้นการยึดพื้นที่เป็นหลัก เพื่อให้เกิดความร่วมมือ ประสานสัมพันธ์กันในการปฏิบัติงานและการใช้ทรัพยากรให้เป็นไป อย่างมีประสิทธิภาพ เกิดความคุ้มค่าและไม่เกิดความซ้ำซ้อน และปรับปรุงการจัดสรรงบประมาณ ให้มีลักษณะแบบยืดหยุ่นศาสตร์และเป้าหมายร่วมเป็นหลัก เพื่อให้เอื้อต่อการขับเคลื่อนยุทธศาสตร์สำคัญของประเทศและการบริหารงานแบบบูรณาการ รวมทั้งวางเงื่อนไขการจัดสรร งบประมาณให้กระทรวง/กรม ต้องสนับสนุนการขับเคลื่อน **แผนพัฒนาจังหวัด/กลุ่มจังหวัด** ในสัดส่วนวงเงินงบประมาณที่เหมาะสม

การกำหนดเขตพื้นที่ความรับผิดชอบของสำนักจัดการทรัพยากรป่าไม้

จากวิสัยทัศน์กรมป่าไม้ : บริหารจัดการพื้นที่ป่าอย่างมีส่วนร่วม และมุ่งสู่เป้าหมาย
ป่าเศรษฐกิจ ร้อยละ 15 ของพื้นที่ประเทศ ภายในปี พ.ศ. 2569 ส่งผลให้กรมป่าไม้มีการกิจและ
ความท้าทายที่เพิ่มขึ้น จึงปรับเปลี่ยนยุทธศาสตร์ นโยบาย มาตรการ และแผนงานการบริหาร
จัดการทรัพยากรป่าไม้ รวมทั้งปรับเปลี่ยนบทบาทและภารกิจในอนาคต ให้สอดคล้องกับ
สถานการณ์ที่เปลี่ยนแปลง โดยเฉพาะการปรับบทบาทภารกิจหน่วยงานส่วนกลางในภูมิภาค
เพื่อให้การปฏิบัติงานมีประสิทธิภาพและประสิทธิผลเพิ่มขึ้น และเพื่อให้ปริมาณงานที่เพิ่มขึ้น
เหมาะสมกับพื้นที่รับผิดชอบ รวมทั้งสามารถบูรณาการการปฏิบัติงานร่วมกับหน่วยงานอื่นใน
ระดับพื้นที่ ในการดำเนินการบริหารจัดการทรัพยากรป่าไม้ ภารกิจด้านการป้องกันรักษาป่า
การฟื้นฟูป่า การส่งเสริมการปลูกไม้มีค่าป่าเศรษฐกิจ การแก้ไขปัญหาที่ดินป่าไม้โดยการมี
ส่วนร่วมของทุกภาคส่วน และการให้บริการประชาชนให้ทั่วถึงทุกพื้นที่ทั้งในระดับจังหวัดและ
ระดับอำเภอ

การกำหนดเขตพื้นที่ความรับผิดชอบของสำนักจัดการทรัพยากรป่าไม้

ดังนั้น เพื่อให้การบริหารจัดการทรัพยากรป่าไม้เป็นไปตามวิสัยทัศน์กรมป่าไม้ และ
การบริหารงานภาครัฐแนวใหม่ แบบบูรณาการและสนับสนุนการขับเคลื่อน แผนพัฒนา
จังหวัด/กลุ่มจังหวัด กรมป่าไม้จึงประชุมคณะทำงานย่อยประสานการปรับปรุงโครงสร้าง
ภายในกรมป่าไม้ ครั้งที่ 1/2561 เมื่อวันที่ 29 มิถุนายน 2561 เพื่อพิจารณาปรับโครงสร้าง
กรมป่าไม้ และปรับบทบาทภารกิจของหน่วยงานส่วนกลางในภูมิภาค และที่ประชุมมีมติให้
พิจารณาการแบ่งเขตพื้นที่รับผิดชอบของสำนักจัดการทรัพยากรป่าไม้ โดยใช้เขตตรวจการ
ของสำนักนายกรัฐมนตรี มาประกอบการพิจารณา



การแบ่งส่วนราชการภายในกรม กรณีมีการเพิ่มกอง/เขต ในภาพรวมกรมให้ใช้ตามขั้นตอนปกติ

หนังสือสำนักงาน ก.พ. ที่ นร 1008/ว20 ลงวันที่ 29 พ.ย. 2559

สิ่งที่ส่งมาด้วย ๑

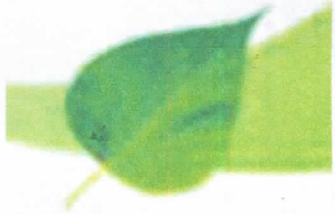
หลักเกณฑ์การกำหนดตำแหน่งประเภทอำนวยการ กรณีที่ส่วนราชการมีกฎกระทรวงแบ่งส่วนราชการใหม่

การกำหนดตำแหน่งหัวหน้าส่วนราชการที่ต่ำกว่าระดับกรม ตามกฎกระทรวงแบ่งส่วนราชการใหม่ ให้ดำเนินการตามหลักเกณฑ์และเงื่อนไข ดังนี้

๑) ตำแหน่งหัวหน้าส่วนราชการที่มีฐานะเป็นกองหรือส่วนราชการที่มีฐานะเทียบกอง ที่ได้กำหนดตำแหน่งเป็นประเภทอำนวยการ ระดับสูง ไว้ เมื่อมีการแยกภารกิจไปจัดตั้งเป็นกองหรือส่วนราชการที่มีฐานะเทียบกองใหม่ หรือตัดภารกิจบางส่วนไปให้กองหรือส่วนราชการที่มีฐานะเทียบกองอื่น และมีผลทำให้ภารกิจของกองหรือส่วนราชการที่มีฐานะเทียบกองเดิมลดลง ให้กำหนดตำแหน่งเป็นประเภทอำนวยการ ระดับต้น และหากตำแหน่งดังกล่าวมีผู้ดำรงตำแหน่งเป็นตำแหน่งประเภทอำนวยการ ระดับสูง อยู่เดิม ให้กำหนดตำแหน่งเป็นประเภทอำนวยการ ระดับสูง เป็นการเฉพาะราย โดยให้มีผลไม่ก่อนวันที่กฎกระทรวงแบ่งส่วนราชการ มีผลใช้บังคับ และหากส่วนราชการมีตำแหน่งอื่นในประเภทและระดับเดียวกันว่างอยู่ และข้าราชการผู้นั้น มีคุณสมบัติตรงตามมาตรฐานกำหนดตำแหน่ง ให้แต่งตั้งข้าราชการผู้นั้นในโอกาสแรกที่กระทำได้ และเมื่อตำแหน่งที่กำหนดไว้เป็นการเฉพาะรายดังกล่าวว่างลง ให้กำหนดตำแหน่งเป็นประเภทอำนวยการ ระดับต้น

ทั้งนี้ หากส่วนราชการที่มีฐานะเป็นกองหรือส่วนราชการที่มีฐานะเทียบกองมีการเปลี่ยนแปลงไปทั้งในเชิงคุณภาพ ความยุ่งยากซับซ้อนของงาน และเป็นไปตามหนังสือสำนักงาน ก.พ. ที่ นร ๑๐๐๘/ว ๒ ลงวันที่ ๑๔ กุมภาพันธ์ ๒๕๕๘ ก็อาจขอให้ อ.ก.พ. กระทรวงพิจารณาปรับปรุงการกำหนดตำแหน่งให้เป็นตำแหน่งประเภทอำนวยการ ระดับสูง ได้ โดยให้ดำเนินการหลังจากที่ได้มีการจัดคนลง ตามกฎกระทรวงแบ่งส่วนราชการใหม่แล้ว

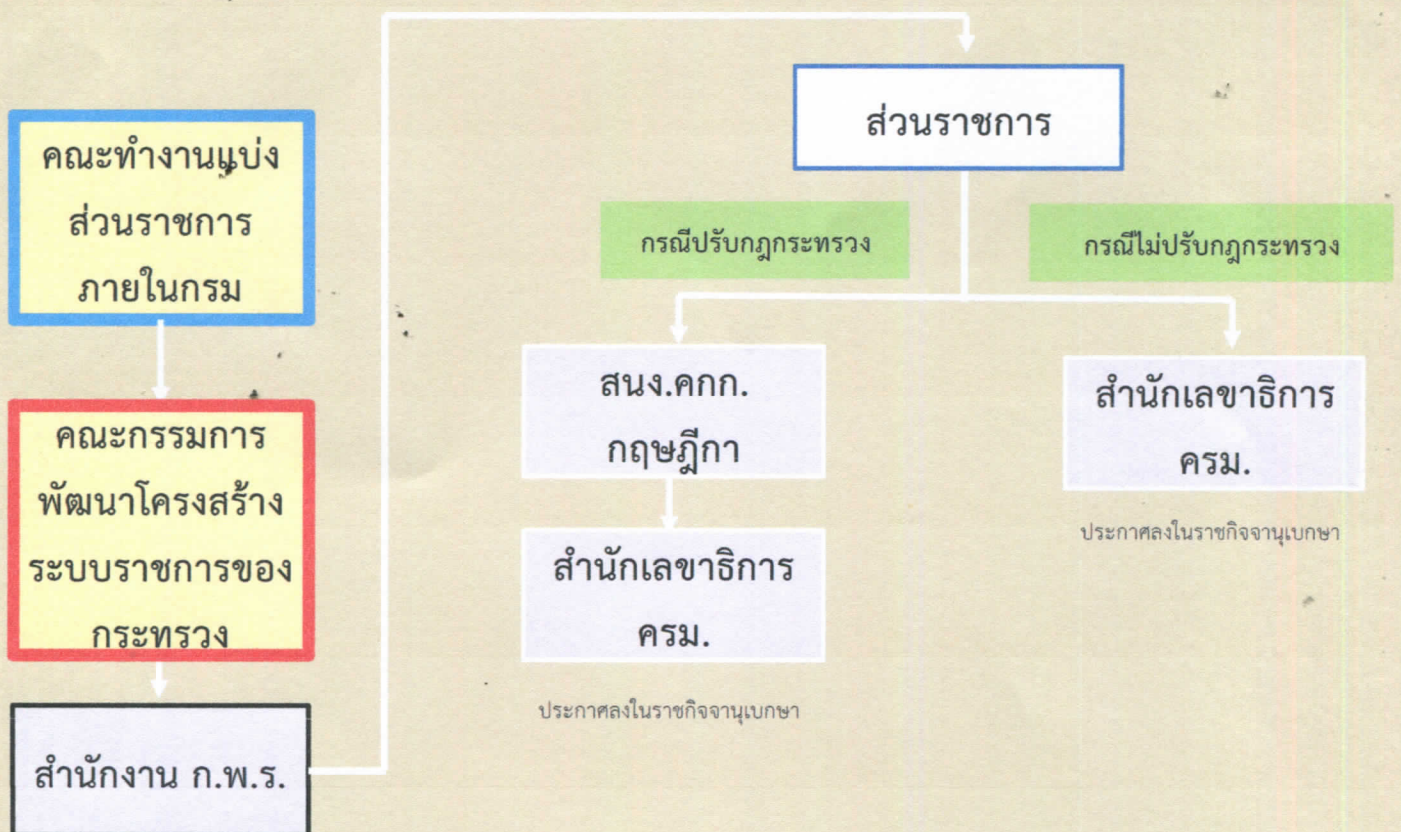
๒) ส่วนราชการที่มีฐานะเป็นกองหรือส่วนราชการที่มีฐานะเทียบกอง ที่มีการเปลี่ยนชื่อ แต่ภารกิจยังคงเดิม ให้คงการกำหนดตำแหน่งไว้ตามเดิม โดยไม่ต้องประเมินคุณภาพงานใหม่



การมอบอำนาจการแบ่งส่วนราชการภายในกรม

- 1 ก.พ.ร. มอบอำนาจให้ส่วนราชการสามารถจัดโครงสร้างภายในกรมเองได้ ภายใต้เงื่อนไขที่กำหนด
 - จัดเพื่อให้มีประสิทธิภาพ โดยไม่เพิ่มจำนวนกองในภาพรวม
 - จัดหน่วยงานส่วนกลางในภูมิภาค(เขต) ใหม่ โดยไม่เพิ่มจำนวนหน่วยงาน เช่น การจัดพื้นที่จังหวัดในความรับผิดชอบใหม่ รวมถึงย้ายที่ตั้งของสำนักงานจากจังหวัดหนึ่งไปยังอีกจังหวัดหนึ่ง
- 2 ก.พ. พิจารณาให้ตำแหน่งผู้อำนวยการกองของกองเดิมที่ปรับปรุงภารกิจ และกองที่จัดตั้งใหม่ เป็นตำแหน่งประเภทอำนวยการ ระดับสูง โดยไม่ต้องประเมินคุณภาพของตำแหน่งด้วยโปรแกรมประเมินค่างาน (Jetro)

หมายเหตุ : แนวทางใหม่ อยู่ระหว่างเสนอ ครม. เห็นชอบ + ขอยกเว้นไม่ปฏิบัติตามมติ ครม. และ ระเบียบเดิม



การแบ่งส่วนราชการภายในกรม กรณี ไม่เพิ่มกอง/เขต ในภาพรวมกรมให้ใช้ตาม ขั้นตอนใหม่

การกำหนดเขตพื้นที่ความรับผิดชอบของสำนักจัดการทรัพยากรป่าไม้

ประเด็นเพื่อพิจารณา

(1) การกำหนดจำนวนเขต จังหวัดในความรับผิดชอบ และที่ตั้งสำนักงาน

แบบ 1 18 เขต (แบ่งตามปัจจุบัน+เพิ่มสาขา 5 สาขา)

แบบ 2 18 เขต (ตามเขตตรวจราชการ)

แบบ 3 13 เขต (ตามเขตตรวจราชการ)

(2) การเรียกชื่อหน่วยงาน

- สำนักจัดการทรัพยากรป่าไม้

- สำนักงานป่าไม้เขต

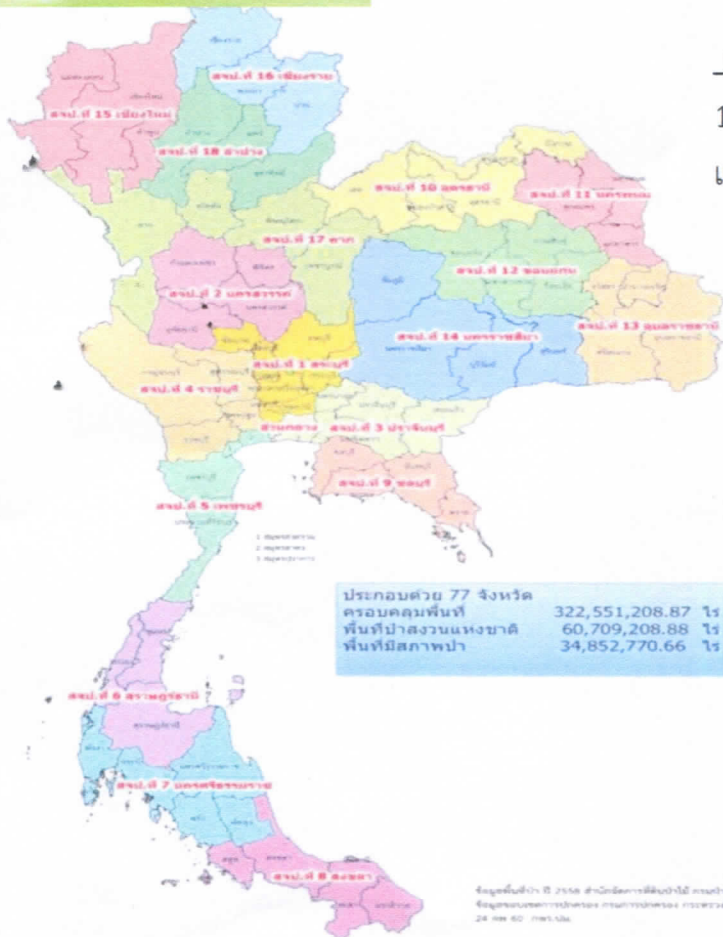
แบบ 1

สำนักงานป่าไม้เขต 18 เขต

(แบ่งตามปัจจุบัน+เพิ่ม 5 เขตสาขา+ลำดับใหม่)

แบบ 1 สำนักงานป่าไม้เขต 18 เขต (แบ่งตามปัจจุบัน+เพิ่ม 5 เขตสาขา+ลำดับใหม่)

หน่วยงาน	ครอบคลุมพื้นที่จังหวัด
1. สำนักงานป่าไม้เขต 1	สระบุรี นนทบุรี พระนครศรีอยุธยา ปทุมธานี สิงห์บุรี ชัยนาท ลพบุรี อ่างทอง
2. สำนักงานป่าไม้เขต 2	นครสวรรค์ อุทัยธานี พิจิตร กำแพงเพชร
3. สำนักงานป่าไม้เขต 3	ปราจีนบุรี ฉะเชิงเทรา สระแก้ว นครนายก สมุทรปราการ
4. สำนักงานป่าไม้เขต 4	ราชบุรี กาญจนบุรี สุพรรณบุรี นครปฐม
5. สำนักงานป่าไม้เขต 5	เพชรบุรี ประจวบคีรีขันธ์ สมุทรสงคราม สมุทรสาคร
6. สำนักงานป่าไม้เขต 6	สุราษฎร์ธานี ชุมพร ระนอง
7. สำนักงานป่าไม้เขต 7	นครศรีธรรมราช พัทลุง ตรัง กระบี่ พังงา ภูเก็ต
8. สำนักงานป่าไม้เขต 8	สงขลา สตูล ปัตตานี นราธิวาส ยะลา
9. สำนักงานป่าไม้เขต 9	ชลบุรี ระยอง จันทบุรี ตราด
10. สำนักงานป่าไม้เขต 10	อุดรธานี หนองคาย เลย หนองบัวลำภู บึงกาฬ
11. สำนักงานป่าไม้เขต 11	นครพนม สกลนคร มุกดาหาร
12. สำนักงานป่าไม้เขต 12	ขอนแก่น กาฬสินธุ์ มหาสารคาม ร้อยเอ็ด
13. สำนักงานป่าไม้เขต 13	อุบลราชธานี ศรีสะเกษ ยโสธร อำนาจเจริญ
14. สำนักงานป่าไม้เขต 14	นครราชสีมา ชัยภูมิ บุรีรัมย์ สุรินทร์
15. สำนักงานป่าไม้เขต 15	เชียงใหม่ ลำพูน แม่ฮ่องสอน
16. สำนักงานป่าไม้เขต 16	เชียงราย พะเยา น่าน
17. สำนักงานป่าไม้เขต 17	ตาก สุโขทัย พิษณุโลก เพชรบูรณ์
18. สำนักงานป่าไม้เขต 18	ลำปาง อุตรดิตถ์ แพร่



แบบ 1
 18 เขต (ตามปัจจุบัน+ปรับขึ้น 5 สาขา
 และเรียงลำดับใหม่)

แบบ 1 จำนวน 18 สำนักงานป่าไม้เขต

- คง 13 สจป. เดิมไว้ เป็น 13 สำนักงานป่าไม้เขต
- ยกระดับ 5 สจป. สาขา ขึ้นเป็น สำนักงานป่าไม้เขตหลัก คือ นครสวรรค์ ปราจีนบุรี เพชรบุรี นครพนม อุบลราชธานี
- ไม่ปรับขึ้น 5 สาขา คือ แม่ฮ่องสอน แพร่ พิษณุโลก กระบี่ นราธิวาส

ข้อดี	ข้อเสีย
<ol style="list-style-type: none"> 1. บุคลากรของกรมป่าไม้มีความคุ้นชินกับการแบ่ง ไม่เกิดการสับสน ไม่ต้องมีการปรับย้ายมาก 2. ทุกเขตมีพื้นที่ป่าไม้ในพื้นที่รับผิดชอบ 3. มีความก้าวหน้าของข้าราชการ ปรับระดับ อำนวยการณ์เพิ่ม จำนวน 5 ตำแหน่ง 	<ol style="list-style-type: none"> 1. ไม่สอดคล้องกับเขตตรวจราชการ สับสนในการบูรณาการกับหน่วยงานอื่นในระดับภูมิภาค <ul style="list-style-type: none"> - 1 เขตตรวจ หลาย ปมข. เช่น เขตตรวจที่ 1 (ปมข.1 และ ปมข. 3) - 1 สจป. หลายเขตตรวจ เช่น ปมข. 4 (เขตตรวจ 17 และ 18) 2. เป็นปัญหาในการขอตั้งงบประมาณในอนาคต ไม่ตรงกับกลุ่มจังหวัด 3. ปรับลดค่างานจากอำนวยการสูง ลงเป็นอำนวยการต้น จำนวน 7 ปมข. รวมต้องประเมินขึ้น 12 ปมข. 4. การดำเนินการปรับเขตยุ่งยาก และล่าช้าเนื่องจากต้องผ่านหลายขั้นตอนของกฎหมาย

แบบ 1 สำนักงานป่าไม้เขต 18 เขต (ที่ไม่ต้องประเมินค่างานใหม่ 6 เขต)

หน่วยงาน	ครอบคลุมพื้นที่จังหวัด
1. สำนักงานป่าไม้เขต 6	สุราษฎร์ธานี ชุมพร ระนอง
2. สำนักงานป่าไม้เขต 7	นครศรีธรรมราช พัทลุง ตรัง กระบี่ พังงา ภูเก็ต
3. สำนักงานป่าไม้เขต 8	สงขลา สตูล ปัตตานี นราธิวาส ยะลา
4. สำนักงานป่าไม้เขต 15	เชียงใหม่ ลำพูน แม่ฮ่องสอน
5. สำนักงานป่าไม้เขต 16	เชียงราย พะเยา น่าน
6. สำนักงานป่าไม้เขต 18	ลำปาง อุตรดิตถ์ แพร่

หมายเหตุ : เนื่องจากประกอบด้วยจังหวัดตรงกับกฎกระทรวงปี 2551

แบบ 1 สำนักงานป่าไม้เขต 18 เขต (ต้องประเมินค่างานใหม่ 12 เขต 7เดิม+ 5 ใหม่))

หน่วยงาน	ครอบคลุมพื้นที่จังหวัด
1. สำนักงานป่าไม้เขต 1	สระบุรี นนทบุรี พระนครศรีอยุธยา ปทุมธานี สิงห์บุรี ชัยนาท ลพบุรี อ่างทอง
2. สำนักงานป่าไม้เขต 2	นครสวรรค์ อุทัยธานี พิจิตร กำแพงเพชร
3. สำนักงานป่าไม้เขต 3	ปราจีนบุรี ฉะเชิงเทรา สระแก้ว นครนายก สมุทรปราการ
4. สำนักงานป่าไม้เขต 4	ราชบุรี กาญจนบุรี สุพรรณบุรี นครปฐม
5. สำนักงานป่าไม้เขต 5	เพชรบุรี ประจวบคีรีขันธ์ สมุทรสงคราม สมุทรสาคร
6. สำนักงานป่าไม้เขต 9	ชลบุรี ระยอง จันทบุรี ตราด
7. สำนักงานป่าไม้เขต 10	อุดรธานี หนองคาย เลย หนองบัวลำภู บึงกาฬ
8. สำนักงานป่าไม้เขต 11	นครพนม สกลนคร มุกดาหาร
9. สำนักงานป่าไม้เขต 12	ขอนแก่น กาลสินธุ์ มหาสารคาม ร้อยเอ็ด
10. สำนักงานป่าไม้เขต 13	อุบลราชธานี ศรีสะเกษ ยโสธร อำนาจเจริญ
11. สำนักงานป่าไม้เขต 14	นครราชสีมา ชัยภูมิ บุรีรัมย์ สุรินทร์
12. สำนักงานป่าไม้เขต 17	ตาก สุโขทัย พิษณุโลก เพชรบูรณ์

แบบ 2

สำนักงานป่าไม้เขต 18 เขต

(ตามเขตตรวจราชการ)

แบบ 2 สำนักงานป่าไม้เขต 18 เขต (ตามเขตตรวจราชการ)

เขตที่	เขตตรวจราชการปี 2561	เขตที่	ข้อเสนอการแบ่งเขตใหม่แบบที่ 2 (ตามเขตตรวจ)
1	ชัยนาท พระนครศรีอยุธยา ลพบุรี สระบุรี สิงห์บุรี อ่างทอง	1	ชัยนาท พระนครศรีอยุธยา ลพบุรี สระบุรี สิงห์บุรี อ่างทอง
2	นนทบุรี ปทุมธานี นครปฐม สมุทรปราการ	2	นนทบุรี ปทุมธานี นครปฐม สมุทรปราการ
3	กาญจนบุรี ราชบุรี สุพรรณบุรี	3	กาญจนบุรี ราชบุรี สุพรรณบุรี
4	ประจวบคีรีขันธ์ เพชรบุรี สมุทรสงคราม สมุทรสาคร	4	ประจวบคีรีขันธ์ เพชรบุรี สมุทรสงคราม สมุทรสาคร
5	ชุมพร นครศรีธรรมราช พัทลุง สุราษฎร์ธานี สงขลา	5	ชุมพร นครศรีธรรมราช พัทลุง สุราษฎร์ธานี สงขลา
6	กระบี่ ตรัง พังงา ภูเก็ต ระนอง สตูล	6	กระบี่ ตรัง พังงา ภูเก็ต ระนอง สตูล
7	นราธิวาส ปัตตานี ยะลา	7	นราธิวาส ปัตตานี ยะลา
8	ฉะเชิงเทรา ชลบุรี ระยอง	8	ฉะเชิงเทรา ชลบุรี ระยอง
9	จันทบุรี ตราด นครนายก ปราจีนบุรี สระแก้ว	9	จันทบุรี ตราด นครนายก ปราจีนบุรี สระแก้ว
10	บึงกาฬ เลย หนองคาย หนองบัวลำภู อุดรธานี	10	บึงกาฬ เลย หนองคาย หนองบัวลำภู อุดรธานี
11	นครพนม มุกดาหาร สกลนคร	11	นครพนม มุกดาหาร สกลนคร
12	กาฬสินธุ์ ขอนแก่น มหาสารคาม ร้อยเอ็ด	12	กาฬสินธุ์ ขอนแก่น มหาสารคาม ร้อยเอ็ด
13	ชัยภูมิ นครราชสีมา บุรีรัมย์ สุรินทร์	13	ชัยภูมิ นครราชสีมา บุรีรัมย์ สุรินทร์
14	ยโสธร ศรีสะเกษ อำนาจเจริญ อุบลราชธานี	14	ยโสธร ศรีสะเกษ อำนาจเจริญ อุบลราชธานี
15	เชียงใหม่ แม่ฮ่องสอน ลำปาง ลำพูน	15	เชียงใหม่ แม่ฮ่องสอน ลำปาง ลำพูน
16	เชียงราย น่าน พะเยา แพร่	16	เชียงราย น่าน พะเยา แพร่
17	ตาก พิชณุโลก เพชรบูรณ์ สุโขทัย อุตรดิตถ์	17	ตาก พิชณุโลก เพชรบูรณ์ สุโขทัย อุตรดิตถ์
18	กำแพงเพชร นครสวรรค์ พิจิตร อุทัยธานี	18	กำแพงเพชร นครสวรรค์ พิจิตร อุทัยธานี

แบบ 2 สำนักงานป่าไม้เขต 18 เขต (แบ่งตามเขตตรวจราชการสำนักนายกรัฐมนตรี)

หน่วยงาน	ครอบคลุมพื้นที่จังหวัด
1. สำนักงานป่าไม้เขต 1	สระบุรี ชัยนาท พระนครศรีอยุธยา ลพบุรี สิงห์บุรี อ่างทอง
2. สำนักงานป่าไม้เขต 2	นนทบุรี ปทุมธานี นครปฐม สมุทรปราการ
3. สำนักงานป่าไม้เขต 3	ราชบุรี กาญจนบุรี สุพรรณบุรี
4. สำนักงานป่าไม้เขต 4	เพชรบุรี ประจวบคีรีขันธ์ สมุทรสงคราม สมุทรสาคร
5. สำนักงานป่าไม้เขต 5	นครศรีธรรมราช ชุมพร พัทลุง สุราษฎร์ธานี สงขลา
6. สำนักงานป่าไม้เขต 6	กระบี่ ตรัง พังงา ภูเก็ต ระนอง สตูล
7. สำนักงานป่าไม้เขต 7	นราธิวาส ปัตตานี ยะลา
8. สำนักงานป่าไม้เขต 8	ชลบุรี ฉะเชิงเทรา ระยอง
9. สำนักงานป่าไม้เขต 9	ปราจีนบุรี จันทบุรี ตราด นครนายก สระแก้ว
10. สำนักงานป่าไม้เขต 10	อุดรธานี บึงกาฬ เลย หนองคาย หนองบัวลำภู
11. สำนักงานป่าไม้เขต 11	นครพนม มุกดาหาร สกลนคร
12. สำนักงานป่าไม้เขต 12	ขอนแก่น กาฬสินธุ์ มหาสารคาม ร้อยเอ็ด
13. สำนักงานป่าไม้เขต 13	นครราชสีมา ชัยภูมิ บุรีรัมย์ สุรินทร์
14. สำนักงานป่าไม้เขต 14	อุบลราชธานี ยโสธร ศรีสะเกษ อำนาจเจริญ
15. สำนักงานป่าไม้เขต 15	เชียงใหม่ แม่ฮ่องสอน ลำปาง ลำพูน
16. สำนักงานป่าไม้เขต 16	เชียงราย น่าน พะเยา แพร่
17. สำนักงานป่าไม้เขต 17	ตาก พิชณุโลก เพชรบูรณ์ สุโขทัย อุตรดิตถ์
18. สำนักงานป่าไม้เขต 18	นครสวรรค์ กำแพงเพชร พิจิตร อุทัยธานี



แบบ 2

ตามเขตตรวจราชการปี 2561

แบบ 2 จำนวน 18 สำนักงานป่าไม้เขต (ตามเขตตรวจราชการ)

- ปรับเป็น 18 สำนักงานป่าไม้เขต ตรงตามเขตตรวจราชการสำนักนายกรัฐมนตรี
- 3 สจป. เดิม ลดไป คือ **สุราษฎร์ธานี สงขลา ลำปาง**
- มี 8 สำนักงานป่าไม้เขตใหม่ คือ
นนทบุรี เพชรบุรี กระบี่ นราธิวาส ปราชินบุรี นครพนม อุบลราชธานี นครสวรรค์

ข้อดี

1. สอดคล้องกับเขตตรวจราชการ คล่องตัวในการบูรณาการกับหน่วยงานอื่นในระดับภูมิภาค
2. รองรับการจัดงบประมาณของจังหวัด และกลุ่มจังหวัดในอนาคต
3. มีความก้าวหน้าของข้าราชการ ปรับระดับอำนาจการ จำนวน 5 ตำแหน่ง

ข้อเสีย

1. มี ปมข. ที่ไม่มีพื้นที่ป่าไม้ในความรับผิดชอบ จำนวน 1 เขต คือ เขตที่ 2 (นนทบุรี ปทุมธานี นครปฐม สมุทรปราการ) อาจมีปัญหาในการประเมินค่างาน รวมทั้งยังไม่มีอาคารสำนักงาน
2. ต้องประเมินค่างานใหม่ เพื่อเป็นอำนาจการสูง 16 เขต (ยกเว้น 2 เขต คือ เชียงใหม่ และเชียงราย)
3. การดำเนินการปรับเขตยุ่งยาก และล่าช้าเนื่องจากต้องผ่านหลายขั้นตอนของกฎหมาย

แบบ 2 สำนักงานป่าไม้เขต 18 เขต (แบ่งตามเขตตรวจราชการสำนักนายกรัฐมนตรี)

เขตที่ไม่ต้องประเมินค่างานใหม่ 2 เขต

หน่วยงาน	ครอบคลุมพื้นที่จังหวัด
1. สำนักงานป่าไม้เขต 15	เชียงใหม่ แม่ฮ่องสอน ลำปาง ลำพูน
2. สำนักงานป่าไม้เขต 16	เชียงราย น่าน พะเยา แพร่

แบบ 2 สำนักงานป่าไม้เขต 18 เขต (แบ่งตามเขตตรวจราชการสำนักนายกรัฐมนตรี)

เขตที่ต้องประเมินค่างานใหม่ 16เขต

หน่วยงาน	ครอบคลุมพื้นที่จังหวัด
1. สำนักงานป่าไม้เขต 1	สระบุรี ชัยนาท พระนครศรีอยุธยา ลพบุรี สิงห์บุรี อ่างทอง
2. สำนักงานป่าไม้เขต 2	นนทบุรี ปทุมธานี นครปฐม สมุทรปราการ
3. สำนักงานป่าไม้เขต 3	ราชบุรี กาญจนบุรี สุพรรณบุรี
4. สำนักงานป่าไม้เขต 4	เพชรบุรี ประจวบคีรีขันธ์ สมุทรสงคราม สมุทรสาคร
5. สำนักงานป่าไม้เขต 5	นครศรีธรรมราช ชุมพร พัทลุง สุราษฎร์ธานี สงขลา
6. สำนักงานป่าไม้เขต 6	กระบี่ ตรัง พังงา ภูเก็ต ระนอง สตูล
7. สำนักงานป่าไม้เขต 7	นราธิวาส ปัตตานี ยะลา
8. สำนักงานป่าไม้เขต 8	ชลบุรี ฉะเชิงเทรา ระยอง
9. สำนักงานป่าไม้เขต 9	ปราจีนบุรี จันทบุรี ตราด นครนายก สระแก้ว
10. สำนักงานป่าไม้เขต 10	อุตรธานี บึงกาฬ เลย หนองคาย หนองบัวลำภู
11. สำนักงานป่าไม้เขต 11	นครพนม มุกดาหาร สกลนคร
12. สำนักงานป่าไม้เขต 12	ขอนแก่น กาฬสินธุ์ มหาสารคาม ร้อยเอ็ด
13. สำนักงานป่าไม้เขต 13	นครราชสีมา ชัยภูมิ บุรีรัมย์ สุรินทร์
14. สำนักงานป่าไม้เขต 14	อุบลราชธานี ยโสธร ศรีสะเกษ อำนาจเจริญ
15. สำนักงานป่าไม้เขต 17	ตาก พิษณุโลก เพชรบูรณ์ สุโขทัย อุตรดิตถ์
16. สำนักงานป่าไม้เขต 18	นครสวรรค์ กำแพงเพชร พิจิตร อุทัยธานี

แบบ 3

สำนักงานป่าไม้เขต 13 เขต (ตามเขตตรวจราชการ)

แบบ 3 สำนักงานเขต 13 เขต (ตามเขตตรวจราชการ)

เขตที่	เขตตรวจราชการ ปี 2561	เขตที่	ชื่อเสนอการแบ่งเขตใหม่แบบที่ 3 (13 ป่าไม้เขต)
1	ชัยนาท พระนครศรีอยุธยา ลพบุรี สระบุรี สิงห์บุรี อ่างทอง	1	สระบุรี ชัยนาท พระนครศรีอยุธยา ลพบุรี สิงห์บุรี อ่างทอง
2	นนทบุรี ปทุมธานี นครปฐม สมุทรปราการ		นนทบุรี ปทุมธานี นครปฐม สมุทรปราการ
3	กาญจนบุรี ราชบุรี สุพรรณบุรี	2	ราชบุรี กาญจนบุรี สุพรรณบุรี ประจวบคีรีขันธ์ เพชรบุรี
4	ประจวบคีรีขันธ์ เพชรบุรี สมุทรสงคราม สมุทรสาคร		สมุทรสงคราม สมุทรสาคร
5	ชุมพร นครศรีธรรมราช พัทลุง สุราษฎร์ธานี สงขลา	3	นครศรีธรรมราช ชุมพร พัทลุง สุราษฎร์ธานี สงขลา กระบี่
6	กระบี่ ตรัง พังงา ภูเก็ต ระนอง สตูล		ตรัง พังงา ภูเก็ต ระนอง สตูล
7	นราธิวาส ปัตตานี ยะลา	4	นราธิวาส ปัตตานี ยะลา
8	ฉะเชิงเทรา ชลบุรี ระยอง	5	ชลบุรี ฉะเชิงเทรา ระยอง จันทบุรี ตราด นครนายก
9	จันทบุรี ตราด นครนายก ปราจีนบุรี สระแก้ว		ปราจีนบุรี สระแก้ว
10	บึงกาฬ เลย หนองคาย หนองบัวลำภู อุดรธานี	6	อุดรธานี บึงกาฬ เลย หนองคาย หนองบัวลำภู
11	นครพนม มุกดาหาร สกลนคร	7	ขอนแก่น กาฬสินธุ์ มหาสารคาม ร้อยเอ็ด นครพนม
12	กาฬสินธุ์ ขอนแก่น มหาสารคาม ร้อยเอ็ด		มุกดาหาร สกลนคร
13	ชัยภูมิ นครราชสีมา บุรีรัมย์ สุรินทร์	8	นครราชสีมา ชัยภูมิ บุรีรัมย์ สุรินทร์
14	ยโสธร ศรีสะเกษ อำนาจเจริญ อุบลราชธานี	9	อุบลราชธานี ยโสธร ศรีสะเกษ อำนาจเจริญ
15	เชียงใหม่ แม่ฮ่องสอน ลำปาง ลำพูน	10	เชียงใหม่ แม่ฮ่องสอน ลำปาง ลำพูน
16	เชียงราย น่าน พะเยา แพร่	11	เชียงราย น่าน พะเยา แพร่
17	ตาก พิชณุโลก เพชรบูรณ์ สุโขทัย อุตรดิตถ์	12	ตาก พิชณุโลก เพชรบูรณ์ สุโขทัย อุตรดิตถ์
18	กำแพงเพชร นครสวรรค์ พิจิตร อุทัยธานี	13	นครสวรรค์ กำแพงเพชร พิจิตร อุทัยธานี

แบบ 3 สำนักงานป่าไม้เขต 13 เขต (แบ่งตามเขตตรวจราชการสำนักนายกรัฐมนตรี)

หน่วยงาน	ครอบคลุมพื้นที่จังหวัด
1. สำนักงานป่าไม้เขต 1	สระบุรี ชัยนาท พระนครศรีอยุธยา ลพบุรี สิงห์บุรี อ่างทอง นนทบุรี ปทุมธานี นครปฐม สมุทรปราการ
3. สำนักงานป่าไม้เขต 2	ราชบุรี กาญจนบุรี สุพรรณบุรี เพชรบุรี ประจวบคีรีขันธ์ สมุทรสงคราม สมุทรสาคร
5. สำนักงานป่าไม้เขต 3	นครศรีธรรมราช ชุมพร พัทลุง สุราษฎร์ธานี สงขลา กระบี่ ตรัง พังงา ภูเก็ต ระนอง สตูล
7. สำนักงานป่าไม้เขต 4	นราธิวาส ปัตตานี ยะลา
8. สำนักงานป่าไม้เขต 5	ชลบุรี ฉะเชิงเทรา ระยอง ปราจีนบุรี จันทบุรี ตราด นครนายก สระแก้ว
10. สำนักงานป่าไม้เขต 6	อุดรธานี บึงกาฬ เลย หนองคาย หนองบัวลำภู
11. สำนักงานป่าไม้เขต 7	ขอนแก่น กาฬสินธุ์ มหาสารคาม ร้อยเอ็ด นครพนม มุกดาหาร สกลนคร
13. สำนักงานป่าไม้เขต 8	นครราชสีมา ชัยภูมิ บุรีรัมย์ สุรินทร์
14. สำนักงานป่าไม้เขต 9	อุบลราชธานี ยโสธร ศรีสะเกษ อำนาจเจริญ
15. สำนักงานป่าไม้เขต 10	เชียงใหม่ แม่ฮ่องสอน ลำปาง ลำพูน
16. สำนักงานป่าไม้เขต 11	เชียงราย น่าน พะเยา แพร่
17. สำนักงานป่าไม้เขต 12	ตาก พิษณุโลก เพชรบูรณ์ สุโขทัย อุตรดิตถ์
18. สำนักงานป่าไม้เขต 13	นครสวรรค์ กำแพงเพชร พิจิตร อุทัยธานี



แบบ 3 13 เขต
เรียงลำดับตามเขตตรวจ

แบบ 3 จำนวน 13 สำนักงานป่าไม้เขต (ตามเขตตรวจราชการ)

- คงจำนวน 13 เขตไว้เท่ากับกฎกระทรวง ปี 2551
- ปรับจังหวัดให้ตรงตามเขตตรวจราชการสำนักนายกรัฐมนตรี(รวมเขตเหลือ 13 จาก 18)
- ลด 3 สจป. เดิมลง คือ **สุราษฎร์ธานี สงขลา ลำปาง**
- เพิ่ม 3 สำนักงานป่าไม้เขตใหม่ คือ **นราธิวาส อุบลราชธานี นครสวรรค์**

ข้อดี	ข้อเสีย
<ol style="list-style-type: none"> 1. สอดคล้องกับเขตตรวจราชการ คล่องตัวในการบูรณาการกับหน่วยงานอื่นในระดับภูมิภาค 2. รองรับการจัดงบประมาณของจังหวัด และกลุ่มจังหวัดในอนาคต 3. การดำเนินการได้เร็วขึ้น ตามการมอบอำนาจของสำนักงาน ก.พ.ร. 4. ทุกสำนักไม่ต้องประเมินค่างานใหม่ 	<ol style="list-style-type: none"> 1. ไม่ได้เพิ่มจำนวนเขต และไม่เพิ่มตำแหน่งอำนวยการสูง 2. มี 5 สำนักงานป่าไม้เขต ต้องรับผิดชอบเขตละ 2 เขตตรวจราชการ

เปรียบเทียบการปรับเขตของสำนักจัดการทรัพยากรป่าไม้

ประเด็น	แบบ 1	แบบ 2	แบบ 3
1. บุคลากรกรมป่าไม้คืนเคยการแบ่ง	✓		
2. บูรณาการการทำงาน สอดคล้องกับเขตตรวจราชการ		✓	✓
3. รองรับการจัดงบประมาณ Area กลุ่มจังหวัด		✓	✓
4. ได้จำนวนเขตเพิ่มขึ้น	5	5	0
5. เขตเดิมที่ไม่ต้องประเมินค่างานใหม่ คงระดับสูง	6	2	13
6. ต้องประเมินค่างานใหม่ ได้อำนวยการ <u>ระดับต้น</u> เพิ่ม เพื่อปรับเป็นอำนวยการ <u>ระดับสูง</u> ในอนาคต (เขต)	12	16	-
7. ขั้นตอนการดำเนินการ	ปกติ	ปกติ	ใหม่