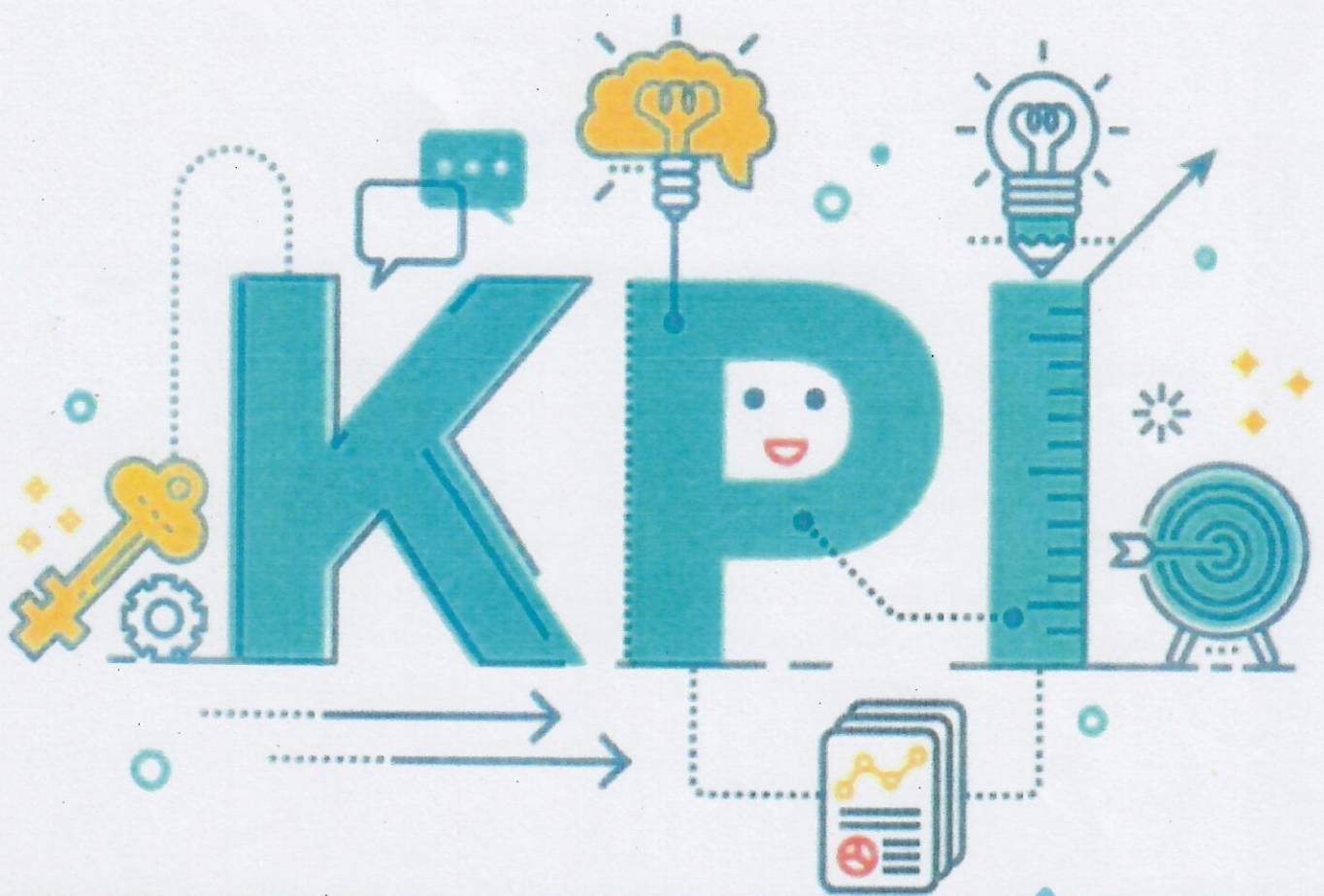




การปรับปรุงประสิทธิภาพในการปฏิบัติราชการ
ของสำนักจัดการทรัพยากรป่าไม้ที่ 10 (ราชบุรี)
ประจำปีงบประมาณ พ.ศ. 2566 กรมป่าไม้



จัดทำโดย
ฝ่ายแผนงาน ติดตามและประเมินผล



การประเมินตัวชี้วัด
ตามมาตรการปรับปรุงประสิทธิภาพในการปฏิบัติราชการ
ประจำปีงบประมาณ พ.ศ. ๒๕๖๖
สำนักจัดการทรัพยากรป่าไม้ที่ ๑๐ (ราชบุรี)

๑. การประเมินตัวชี้วัดตามมาตรการปรับปรุงประสิทธิภาพในการปฏิบัติราชการ เป็นการประเมิน ในระยะเวลา ๑ ปี เริ่มตั้งแต่วันที่ ๑ ตุลาคม ๒๕๖๕ ถึงวันที่ ๓๐ กันยายน ๒๕๖๖
๒. รายละเอียดของการประเมินตัวชี้วัดตามมาตรการปรับปรุงประสิทธิภาพในการปฏิบัติราชการ ได้แก่ กรอบการประเมินตัวชี้วัด ตัวชี้วัดการประเมินผลการปฏิบัติราชการ เกณฑ์การประเมิน และรายละเอียด ที่เกี่ยวข้อง
๓. ข้าพเจ้าจะดำเนินการขับเคลื่อนตัวชี้วัดตามมาตรการปรับปรุงประสิทธิภาพในการปฏิบัติราชการของ สำนักจัดการทรัพยากรป่าไม้ที่ ๑๐ (ราชบุรี) ประจำปีงบประมาณ พ.ศ. ๒๕๖๖ เพื่อให้สามารถผลักดัน การประเมินส่วนราชการตามมาตรการปรับปรุงประสิทธิภาพในการปฏิบัติราชการของกรมป่าไม้ ประจำปีงบประมาณ พ.ศ. ๒๕๖๖ และการปฏิบัติภารกิจของกรมป่าไม้ในการขับเคลื่อนนโยบายสำคัญ ของรัฐบาลและบรรลุนโยบายการพัฒนาประเทศตามยุทธศาสตร์ชาติต่อไป

(.....นายประทีป เหมพยัคฆ์.....)

ผู้อำนวยการสำนักจัดการทรัพยากรป่าไม้ที่ ๑๐ (ราชบุรี)

วันที่ ๒๐ กพ ๖๖



ตัวชี้วัดกรมป่าไม้ ประจำปีงบประมาณ พ.ศ. ๒๕๖๖

ตัวชี้วัดกรมป่าไม้	น้ำหนัก (ร้อยละ)	หน่วยงานรับผิดชอบ*
การประเมินประสิทธิผลการดำเนินงาน (Performance Base) น้ำหนักร้อยละ ๗๐		
Functional KPIs		
๑. จำนวนพื้นที่ป่าเศรษฐกิจที่เพิ่มขึ้น	๑๕	สำนักเศรษฐกิจการป่าไม้
๒. จำนวนเนื้อที่ป่าไม้ถาวรที่ได้รับการสำรวจสภาพพื้นที่เพื่อจัดทำข้อมูลที่ดินและแผนที่ขอบเขตที่ดินในพื้นที่ป่าไม้ถาวร	๑๕	สำนักจัดการที่ดินป่าไม้
๓. การเพิ่มและพัฒนาพื้นที่ป่าชุมชน	๑๐	สำนักจัดการป่าชุมชน
๔. Joint KPIs		
๔.๑ ความสำเร็จของการจัดการหมอกควันและไฟป่า (Hotspot) *	๑๐	สำนักป้องกันรักษาป่าและควบคุมไฟป่า
๔.๒ จำนวนพื้นที่ป่าที่ได้รับการฟื้นฟู	๒๐	➢ สำนักส่งเสริมการปลูกป่า ➢ สำนักโครงการพระราชดำริและกิจการพิเศษ
การประเมินศักยภาพในการดำเนินงาน (Potential Base) น้ำหนักร้อยละ ๓๐		
๕. การพัฒนาองค์การสู่ดิจิทัล	๑๕	
๕.๑ ความสำเร็จในการขับเคลื่อนการพัฒนางานบริการ Agenda ตามมติคณะรัฐมนตรี : ระบบเชื่อมโยงข้อมูลการนำเข้าและส่งออกสินค้าข้ามแดนทางบกของกลุ่มประเทศ ACMECS ผ่านระบบ NSW	๕	➢ ศูนย์เทคโนโลยีสารสนเทศและการสื่อสาร ➢ สำนักเศรษฐกิจการป่าไม้
๕.๒ การสร้างนวัตกรรมในการปรับปรุงกระบวนการงาน (e-Service) L1/L2/L3 Level 3 : “การออกหนังสือรับรองไม้”	๑๐	➢ ศูนย์เทคโนโลยีสารสนเทศและการสื่อสาร ➢ สำนักเศรษฐกิจการป่าไม้
๖. การประเมินสถานะของหน่วยงานในการเป็นระบบราชการ ๔.๐ (PMQA 4.0)	๑๕	กลุ่มพัฒนาระบบบริหาร
รวม	๑๐๐	

หมายเหตุ : เครื่องหมาย * หน่วยงานรับผิดชอบตัวชี้วัดกรมป่าไม้ ดำเนินการและรายงานผลตัวชี้วัดตามระยะเวลาที่กำหนด
รายละเอียดปรากฏในภาคผนวกเอกสารที่เกี่ยวข้อง : หนังสือกรมป่าไม้ ด่วนที่สุด ที่ ทส ๑๖๐๐.๘/ว ๑๙๗๒๕
ลงวันที่ ๙ ธันวาคม ๒๕๖๕



ตัวชี้วัด สำนักจัดการทรัพยากรป่าไม้ที่ ๑๐ (ราชบุรี)
ประจำปีงบประมาณ พ.ศ. ๒๕๖๖

ตัวชี้วัด	น้ำหนัก (ร้อยละ)	หน่วยงานรับผิดชอบ
การประเมินประสิทธิผลการดำเนินงาน (Performance Base) น้ำหนักร้อยละ ๗๐		
๑. จำนวนพื้นที่ป่าเศรษฐกิจที่เพิ่มขึ้น*	๒๕	ส่วนส่งเสริมการปลูกป่า
๒. การเพิ่มและพัฒนาพื้นที่ป่าชุมชน*	๒๕	ส่วนจัดการป่าชุมชน
๓. ความสำเร็จของการจัดการหมอกควันและไฟป่า (Hotspot)*	๒๐	ส่วนป้องกันรักษาป่าและ ควบคุมไฟป่า
การประเมินศักยภาพในการดำเนินงาน (Potential Base) น้ำหนักร้อยละ ๓๐		
๔. ร้อยละความสำเร็จของการดำเนินงานตามแผนการปฏิบัติงานและแผนการใช้จ่ายงบประมาณ พ.ศ. ๒๕๖๖*	๑๕	ส่วนอำนวยการ
๕. ร้อยละของบุคลากรที่ได้รับการพัฒนาตามเกณฑ์ที่กำหนด*	๑๕	ส่วนอำนวยการ
รวม	๑๐๐	

คำชี้แจง : สำนักจัดการทรัพยากรป่าไม้ทุกสำนักและสาขาทุกสาขา สามารถพิจารณากำหนดตัวชี้วัด ดังนี้

- พิจารณาตัวชี้วัดระดับกรมที่มีการกำหนดค่าเป้าหมายตามที่สำนักได้รับซึ่งสอดคล้องกับแผนปฏิบัติงาน/โครงการ/กิจกรรม
- พิจารณาตัวชี้วัดตามภารกิจและอำนาจหน้าที่ของสำนักจัดการทรัพยากรป่าไม้ที่ ๑ - ๑๓ และสาขาทุกสาขา
- เครื่องหมาย * ในประเด็นการประเมินประสิทธิผลการดำเนินงาน (Performance Base) รวมกันไม่น้อยกว่า ๒ - ๕ ตัวชี้วัด ไม่รวมตัวชี้วัดในประเด็นการประเมินศักยภาพในการดำเนินงาน (Potential Base)
- เกณฑ์การประเมินผลตัวชี้วัดของสำนักจัดการทรัพยากรป่าไม้ที่ ๑ - ๑๓ และสาขาทุกสาขา ให้ใช้เกณฑ์การประเมินตัวชี้วัดของกรมป่าไม้
- กำหนดน้ำหนักตัวชี้วัดรวมทุกตัวชี้วัด รวมเท่ากับ ๑๐๐ หากตัวชี้วัดใดที่หน่วยงานไม่มีค่าเป้าหมายและไม่ได้ดำเนินการให้นำน้ำหนักไปเฉลี่ยให้ตัวชี้วัดอื่น ๆ และน้ำหนักตัวชี้วัดสามารถปรับได้ตามความสำคัญของตัวชี้วัดของแต่ละหน่วยงาน



การถ่ายทอดตัวชี้วัด (OS Matrix)
สำนักจัดการทรัพยากรป่าไม้ที่ ๑๐ (ราชบุรี) ประจำปีงบประมาณ พ.ศ. ๒๕๖๖

ตัวชี้วัด	หน่วยงาน						
	ส่วน อำนวยการ	ส่วนส่งเสริม การปลูกป่า	ส่วนป้องกัน รักษาป่าและ ควบคุมไฟป่า	ส่วนจัดการ ที่ดินป่าไม้	ส่วนจัดการ ป่าชุมชน	ส่วนโครงการ พระราชดำริและ กิจการพิเศษ	ศูนย์ป่าไม้ ทุกศูนย์
๑. จำนวนพื้นที่ป่าเศรษฐกิจที่เพิ่มขึ้น		○					S
๒. การเพิ่มและพัฒนาพื้นที่ป่าชุมชน					○		S
๓. ความสำเร็จของการจัดการหมอกควันและไฟป่า (Hotspot)			○				S
๔. ร้อยละความสำเร็จของการดำเนินงานตามแผนการปฏิบัติงาน และแผนการใช้จ่ายงบประมาณ พ.ศ. ๒๕๖๖	○	S	S	S	S	S	S
๕. ร้อยละของบุคลากรที่ได้รับการพัฒนาตามเกณฑ์ที่กำหนด	○	S	S	S	S	S	S



สำนักจัดการทรัพยากรป่าไม้ที่ ๑๐ (ราชบุรี) ประจำปีงบประมาณ พ.ศ. ๒๕๖๖

ตัวชี้วัดที่ ๑. จำนวนพื้นที่ป่าเศรษฐกิจที่เพิ่มขึ้น		หน่วยวัด	น้ำหนัก																				
		ไร่	๒๕																				
คำอธิบาย	การปลูกป่าเศรษฐกิจ หมายถึง การดำเนินการปลูกไม้ยืนต้นในที่ดินของเอกชน ซึ่งเป็นที่ดินกรรมสิทธิ์หรือสิทธิครอบครองตามประมวลกฎหมายที่ดิน รวมทั้งพื้นที่ที่ได้รับอนุญาตถูกต้องตามกฎหมายในโครงการจัดที่ดินทำกินให้ชุมชนตามนโยบายรัฐบาล ภายใต้คณะกรรมการนโยบายที่ดินแห่งชาติ (คทช.) ซึ่งเป็นพื้นที่ป่าสงวนแห่งชาติลุ่มน้ำชั้น ๓, ๔ และ ๕ ก่อนมติคณะรัฐมนตรี เมื่อวันที่ ๓๐ มิถุนายน ๒๕๔๑ ตลอดจนในที่ดินที่ได้รับอนุญาตจากรัฐให้ใช้ประโยชน์ได้ เพื่อหวังผล สร้างรายได้จากไม้ที่ปลูก ทำให้เกิดการสร้างอาชีพ พัฒนาความเป็นอยู่ของประชาชน และส่งผลต่อความสมดุลของระบบนิเวศ ในปีงบประมาณ พ.ศ. ๒๕๖๖ มีพื้นที่เป้าหมาย จำนวน ๑,๒๕๐ ไร่ ประกอบด้วย กิจกรรมโครงการสนับสนุนการปลูกไม้เศรษฐกิจ จำนวน ๕๐๐ ไร่ กิจกรรมโครงการส่งเสริมการปลูกไม้โตเร็วเพื่ออุตสาหกรรม จำนวน ๕๕๐ ไร่ และกิจกรรมโครงการส่งเสริมการปลูกไม้เศรษฐกิจในพื้นที่ลุ่มน้ำชั้น ๓, ๔ และ ๕ ก่อนมติคณะรัฐมนตรี เมื่อวันที่ ๓๐ มิถุนายน ๒๕๔๑ จำนวน ๒๐๐ ไร่ และพื้นที่ปลูกป่าเศรษฐกิจที่เอกชน ประชาชนลงทุนปลูกเอง จากการส่งเสริม แนะนำ หรือรับแจกกล้าไม้จากกรมป่าไม้																						
แนวทางการประเมิน/ สูตรการคำนวณ	-																						
รายละเอียดข้อมูลพื้นฐาน	<table border="1"> <thead> <tr> <th>๒๕๖๑</th> <th>๒๕๖๒</th> <th>๒๕๖๓</th> <th>๒๕๖๔</th> <th>๒๕๖๕</th> <th>เป้าหมาย ปี ๒๕๖๖</th> </tr> </thead> <tbody> <tr> <td>แผน ๑,๕๐๐ ไร่</td> <td>แผน ๒,๒๐๐ ไร่</td> <td>แผน ๒,๕๐๐ ไร่</td> <td>แผน ๑,๕๕๐ ไร่</td> <td>แผน ๓,๐๒๐ ไร่</td> <td>จำนวน ๑,๒๕๐ ไร่</td> </tr> <tr> <td>ผล ๑,๕๐๐ ไร่</td> <td>ผล ๒,๒๐๐ ไร่</td> <td>ผล ๒,๔๕๐ ไร่</td> <td>ผล ๑,๕๕๐ ไร่</td> <td>ผล ๓,๐๒๐ ไร่</td> <td></td> </tr> </tbody> </table>					๒๕๖๑	๒๕๖๒	๒๕๖๓	๒๕๖๔	๒๕๖๕	เป้าหมาย ปี ๒๕๖๖	แผน ๑,๕๐๐ ไร่	แผน ๒,๒๐๐ ไร่	แผน ๒,๕๐๐ ไร่	แผน ๑,๕๕๐ ไร่	แผน ๓,๐๒๐ ไร่	จำนวน ๑,๒๕๐ ไร่	ผล ๑,๕๐๐ ไร่	ผล ๒,๒๐๐ ไร่	ผล ๒,๔๕๐ ไร่	ผล ๑,๕๕๐ ไร่	ผล ๓,๐๒๐ ไร่	
๒๕๖๑	๒๕๖๒	๒๕๖๓	๒๕๖๔	๒๕๖๕	เป้าหมาย ปี ๒๕๖๖																		
แผน ๑,๕๐๐ ไร่	แผน ๒,๒๐๐ ไร่	แผน ๒,๕๐๐ ไร่	แผน ๑,๕๕๐ ไร่	แผน ๓,๐๒๐ ไร่	จำนวน ๑,๒๕๐ ไร่																		
ผล ๑,๕๐๐ ไร่	ผล ๒,๒๐๐ ไร่	ผล ๒,๔๕๐ ไร่	ผล ๑,๕๕๐ ไร่	ผล ๓,๐๒๐ ไร่																			
เกณฑ์การประเมิน	<table border="1"> <thead> <tr> <th>เป้าหมายขั้นต่ำ (๕๐ คะแนน)</th> <th>เป้าหมายมาตรฐาน (๗๕ คะแนน)</th> <th>เป้าหมายขั้นสูง (๑๐๐ คะแนน)</th> </tr> </thead> <tbody> <tr> <td>๙๕% ของแผนปี ๒๕๖๖ (๑,๑๘๘ ไร่)</td> <td>ตามแผนปี ๒๕๖๖ (๑,๒๕๐ ไร่)</td> <td>๑๐๕% ของแผนปี ๒๕๖๖ (๑,๓๑๓ ไร่)</td> </tr> </tbody> </table>					เป้าหมายขั้นต่ำ (๕๐ คะแนน)	เป้าหมายมาตรฐาน (๗๕ คะแนน)	เป้าหมายขั้นสูง (๑๐๐ คะแนน)	๙๕% ของแผนปี ๒๕๖๖ (๑,๑๘๘ ไร่)	ตามแผนปี ๒๕๖๖ (๑,๒๕๐ ไร่)	๑๐๕% ของแผนปี ๒๕๖๖ (๑,๓๑๓ ไร่)												
เป้าหมายขั้นต่ำ (๕๐ คะแนน)	เป้าหมายมาตรฐาน (๗๕ คะแนน)	เป้าหมายขั้นสูง (๑๐๐ คะแนน)																					
๙๕% ของแผนปี ๒๕๖๖ (๑,๑๘๘ ไร่)	ตามแผนปี ๒๕๖๖ (๑,๒๕๐ ไร่)	๑๐๕% ของแผนปี ๒๕๖๖ (๑,๓๑๓ ไร่)																					

เงื่อนไข	-
ผู้รับผิดชอบตัวชี้วัด	ส่วนส่งเสริมการปลูกป่า
หมายเหตุ	-

สำนักจัดการทรัพยากรป่าไม้ที่ ๑๐ (ราชบุรี) ประจำปีงบประมาณ พ.ศ. ๒๕๖๖

ตัวชี้วัดที่ ๒. การเพิ่มและพัฒนาพื้นที่ป่าชุมชน		หน่วยวัด	น้ำหนัก														
		ป่าชุมชน	๒๕														
คำอธิบาย	<ul style="list-style-type: none"> ป่าชุมชน คือ พื้นที่ป่านอกเขตป่าอนุรักษ์หรือพื้นที่อื่นของรัฐนอกเขตป่าอนุรักษ์ ที่ได้รับอนุมัติให้จัดตั้งเป็นป่าชุมชน โดยชุมชนร่วมกับรัฐในการอนุรักษ์ พื้นที่ฟูจัดการ บำรุงรักษา ตลอดจนใช้ประโยชน์จากทรัพยากรธรรมชาติ สิ่งแวดล้อม และความหลากหลายทางชีวภาพในป่าชุมชน อย่างสมดุลและยั่งยืน เป้าหมายการดำเนินงาน ปีงบประมาณ พ.ศ. ๒๕๖๖ จำนวน ๘ ป่าชุมชน แผนจัดการป่าชุมชน คือ แผนจัดการป่าชุมชนที่ชุมชนร่วมกันจัดทำขึ้น เพื่อใช้ในการจัดการป่าชุมชน การเพิ่มพื้นที่ป่าชุมชน หมายถึง การส่งเสริมให้ราษฎรร่วมกันจัดทำคำขอจัดตั้งป่าชุมชน ตาม พ.ร.บ. ป่าชุมชน พ.ศ. ๒๕๖๒ การพัฒนาพื้นที่ป่าชุมชน หมายถึง การส่งเสริม สร้างความรู้ความเข้าใจ ให้ชุมชนสามารถจัดทำแผนจัดการป่าชุมชน 																
แนวทางการประเมิน/ สูตรการคำนวณ	-																
รายละเอียดข้อมูลพื้นฐาน	<table border="1"> <thead> <tr> <th>๒๕๖๑</th> <th>๒๕๖๒</th> <th>๒๕๖๓</th> <th>๒๕๖๔</th> <th>๒๕๖๕</th> <th>เป้าหมาย ปี ๒๕๖๖</th> </tr> </thead> <tbody> <tr> <td>-</td> <td>-</td> <td>แผน ๙ ป่าชุมชน ผล ๙ ป่าชุมชน</td> <td>แผน ๙ ป่าชุมชน ผล ๙ ป่าชุมชน</td> <td>แผน ๓ ป่าชุมชน ผล ๓ ป่าชุมชน</td> <td>๘ ป่าชุมชน</td> </tr> </tbody> </table>					๒๕๖๑	๒๕๖๒	๒๕๖๓	๒๕๖๔	๒๕๖๕	เป้าหมาย ปี ๒๕๖๖	-	-	แผน ๙ ป่าชุมชน ผล ๙ ป่าชุมชน	แผน ๙ ป่าชุมชน ผล ๙ ป่าชุมชน	แผน ๓ ป่าชุมชน ผล ๓ ป่าชุมชน	๘ ป่าชุมชน
๒๕๖๑	๒๕๖๒	๒๕๖๓	๒๕๖๔	๒๕๖๕	เป้าหมาย ปี ๒๕๖๖												
-	-	แผน ๙ ป่าชุมชน ผล ๙ ป่าชุมชน	แผน ๙ ป่าชุมชน ผล ๙ ป่าชุมชน	แผน ๓ ป่าชุมชน ผล ๓ ป่าชุมชน	๘ ป่าชุมชน												
เกณฑ์การประเมิน	<table border="1"> <thead> <tr> <th>เป้าหมายขั้นต่ำ (๕๐ คะแนน)</th> <th>เป้าหมายมาตรฐาน (๗๕ คะแนน)</th> <th>เป้าหมายขั้นสูง (๑๐๐ คะแนน)</th> </tr> </thead> <tbody> <tr> <td>๙๕% ของแผนปี ๒๕๖๖ (๗ ป่าชุมชน)</td> <td>ตามแผนปี ๒๕๖๖ (๘ ป่าชุมชน)</td> <td>๑๐๕% ของแผนปี ๒๕๖๖ (๙ ป่าชุมชน)</td> </tr> </tbody> </table>					เป้าหมายขั้นต่ำ (๕๐ คะแนน)	เป้าหมายมาตรฐาน (๗๕ คะแนน)	เป้าหมายขั้นสูง (๑๐๐ คะแนน)	๙๕% ของแผนปี ๒๕๖๖ (๗ ป่าชุมชน)	ตามแผนปี ๒๕๖๖ (๘ ป่าชุมชน)	๑๐๕% ของแผนปี ๒๕๖๖ (๙ ป่าชุมชน)						
เป้าหมายขั้นต่ำ (๕๐ คะแนน)	เป้าหมายมาตรฐาน (๗๕ คะแนน)	เป้าหมายขั้นสูง (๑๐๐ คะแนน)															
๙๕% ของแผนปี ๒๕๖๖ (๗ ป่าชุมชน)	ตามแผนปี ๒๕๖๖ (๘ ป่าชุมชน)	๑๐๕% ของแผนปี ๒๕๖๖ (๙ ป่าชุมชน)															
เงื่อนไข	ชุมชนมีความพร้อมและมีส่วนร่วมในการจัดทำแผนจัดการป่าชุมชน																
ผู้รับผิดชอบตัวชี้วัด	ส่วนจัดการป่าชุมชน																
หมายเหตุ	ผลการดำเนินงานในปีงบประมาณ พ.ศ. ๒๕๖๓ - ๒๕๖๕ : ๒๑ ป่าชุมชน																

สำนักจัดการทรัพยากรป่าไม้ที่ ๑๐ (ราชบุรี) ประจำปีงบประมาณ พ.ศ. ๒๕๖๖

ตัวชี้วัดที่ ๓. ความสำเร็จของการจัดการหมอกควันและไฟป่า (Hotspot)		หน่วยวัด	น้ำหนัก														
		จุดความร้อน	๒๐														
คำอธิบาย	๑. ปัญหาหมอกควันและไฟป่า หมายถึง สถานการณ์หมอกควันและไฟป่าอันเกิดจากไฟป่าที่ลุกลามไปโดยปราศจากการควบคุม อาจเกิดจากสาเหตุธรรมชาติหรือเกิดจากการกระทำของมนุษย์ ซึ่งเกิดขึ้นในพื้นที่ป่า ที่กรมป่าไม้รับผิดชอบการจัดการหมอกควันและไฟป่า เช่น พื้นที่ป่าสงวนแห่งชาติ เป็นต้น ๒. จุดความร้อน (Hotspot) หมายถึง จุดที่มีค่าความร้อนมากผิดปกติที่เกิดขึ้นบนผิวโลกที่คาดว่าจะมีสาเหตุจากการเกิดไฟป่าในพื้นที่ป่า ที่ทำการตรวจวัดด้วยดาวเทียม Suomi NPP เซ็นเซอร์ VIIRS ที่ตรวจพบในปีงบประมาณ พ.ศ. ๒๕๖๖ (๑ ตุลาคม ๒๕๖๕ - ๓๐ กันยายน ๒๕๖๖) โดยหักค่าจำนวนจุดความร้อนที่เกิดจากการบริหารจัดการเชื้อเพลิงโดยวิธีการชิงเผาตามหลักวิชาการออกแล้ว																
แนวทางการประเมิน/สูตรการคำนวณ	$\frac{\text{จำนวนจุดความร้อนปีงบประมาณ พ.ศ. ๒๕๖๖} - \text{ค่าเฉลี่ยจุดความร้อนปีงบประมาณ พ.ศ. ๒๕๖๑} - \text{๒๕๖๕}}{\text{ค่าเฉลี่ยจุดความร้อนปีงบประมาณ พ.ศ. ๒๕๖๑} - \text{๒๕๖๕}} \times ๑๐๐$ แหล่งที่มาของข้อมูล : การตรวจวัดด้วยดาวเทียม Suomi NPP เซ็นเซอร์ VIIRS ที่ตรวจพบในปีงบประมาณ พ.ศ. ๒๕๖๖ (๑ ตุลาคม ๒๕๖๕ - ๓๐ กันยายน ๒๕๖๖)																
รายละเอียดข้อมูลพื้นฐาน	<table border="1" style="width: 100%; text-align: center;"> <thead> <tr> <th style="width: 16.6%;">๒๕๖๑</th> <th style="width: 16.6%;">๒๕๖๒</th> <th style="width: 16.6%;">๒๕๖๓</th> <th style="width: 16.6%;">๒๕๖๔</th> <th style="width: 16.6%;">๒๕๖๕</th> <th style="width: 16.6%;">เป้าหมาย ปี ๒๕๖๖ : ลดลงร้อยละ ๑๕ เมื่อเทียบกับ ค่าเฉลี่ย จุดความร้อน ๕ ปี ย้อนหลัง</th> </tr> </thead> <tbody> <tr> <td>จุดความร้อน ๖๕๘ จุด</td> <td>จุดความร้อน ๑,๖๑๒ จุด</td> <td>จุดความร้อน ๑,๖๔๖ จุด</td> <td>จุดความร้อน ๑,๓๔๘ จุด</td> <td>จุดความร้อน ๓๘๒ จุด</td> <td>จุดความร้อน ๙๖๑ จุด</td> </tr> </tbody> </table>					๒๕๖๑	๒๕๖๒	๒๕๖๓	๒๕๖๔	๒๕๖๕	เป้าหมาย ปี ๒๕๖๖ : ลดลงร้อยละ ๑๕ เมื่อเทียบกับ ค่าเฉลี่ย จุดความร้อน ๕ ปี ย้อนหลัง	จุดความร้อน ๖๕๘ จุด	จุดความร้อน ๑,๖๑๒ จุด	จุดความร้อน ๑,๖๔๖ จุด	จุดความร้อน ๑,๓๔๘ จุด	จุดความร้อน ๓๘๒ จุด	จุดความร้อน ๙๖๑ จุด
๒๕๖๑	๒๕๖๒	๒๕๖๓	๒๕๖๔	๒๕๖๕	เป้าหมาย ปี ๒๕๖๖ : ลดลงร้อยละ ๑๕ เมื่อเทียบกับ ค่าเฉลี่ย จุดความร้อน ๕ ปี ย้อนหลัง												
จุดความร้อน ๖๕๘ จุด	จุดความร้อน ๑,๖๑๒ จุด	จุดความร้อน ๑,๖๔๖ จุด	จุดความร้อน ๑,๓๔๘ จุด	จุดความร้อน ๓๘๒ จุด	จุดความร้อน ๙๖๑ จุด												
เกณฑ์การประเมิน	<table border="1" style="width: 100%; text-align: center;"> <thead> <tr> <th style="width: 33.3%;">เป้าหมายขั้นต่ำ (๕๐ คะแนน)</th> <th style="width: 33.3%;">เป้าหมายมาตรฐาน (๗๕ คะแนน)</th> <th style="width: 33.3%;">เป้าหมายขั้นสูง (๑๐๐ คะแนน)</th> </tr> </thead> <tbody> <tr> <td>จุดความร้อน ลดลงร้อยละ ๑๐ จากค่าเฉลี่ย ๕ ปี ย้อนหลัง (ไม่เกิน ๑,๐๑๗ จุด)</td> <td>จุดความร้อน ลดลงร้อยละ ๑๕ จากค่าเฉลี่ย ๕ ปี ย้อนหลัง (ไม่เกิน ๙๖๑ จุด)</td> <td>จุดความร้อน ลดลงร้อยละ ๒๐ จากค่าเฉลี่ย ๕ ปี ย้อนหลัง (ไม่เกิน ๙๐๔ จุด)</td> </tr> </tbody> </table>					เป้าหมายขั้นต่ำ (๕๐ คะแนน)	เป้าหมายมาตรฐาน (๗๕ คะแนน)	เป้าหมายขั้นสูง (๑๐๐ คะแนน)	จุดความร้อน ลดลงร้อยละ ๑๐ จากค่าเฉลี่ย ๕ ปี ย้อนหลัง (ไม่เกิน ๑,๐๑๗ จุด)	จุดความร้อน ลดลงร้อยละ ๑๕ จากค่าเฉลี่ย ๕ ปี ย้อนหลัง (ไม่เกิน ๙๖๑ จุด)	จุดความร้อน ลดลงร้อยละ ๒๐ จากค่าเฉลี่ย ๕ ปี ย้อนหลัง (ไม่เกิน ๙๐๔ จุด)						
เป้าหมายขั้นต่ำ (๕๐ คะแนน)	เป้าหมายมาตรฐาน (๗๕ คะแนน)	เป้าหมายขั้นสูง (๑๐๐ คะแนน)															
จุดความร้อน ลดลงร้อยละ ๑๐ จากค่าเฉลี่ย ๕ ปี ย้อนหลัง (ไม่เกิน ๑,๐๑๗ จุด)	จุดความร้อน ลดลงร้อยละ ๑๕ จากค่าเฉลี่ย ๕ ปี ย้อนหลัง (ไม่เกิน ๙๖๑ จุด)	จุดความร้อน ลดลงร้อยละ ๒๐ จากค่าเฉลี่ย ๕ ปี ย้อนหลัง (ไม่เกิน ๙๐๔ จุด)															

เจือใจ	๑. ความสำเร็จของการจัดการหมอกควันและไฟป่า (Hotspot) พิจารณาจากร้อยละที่ลดลงของจำนวนจุดความร้อนในปีงบประมาณ พ.ศ. ๒๕๖๖ เปรียบเทียบกับจุดความร้อนเฉลี่ยของปีงบประมาณ พ.ศ. ๒๕๕๑ - ๒๕๖๕ ที่เกิดขึ้นในพื้นที่ป่าสงวนแห่งชาติในความรับผิดชอบของกรมป่าไม้ โดยหักค่าจำนวนจุดความร้อนที่เกิดจากการบริหารจัดการเชื้อเพลิงโดยวิธีการชิงเผาตามหลักวิชาการออกแล้ว ๒. จังหวัดที่มีจำนวนจุดความร้อนเฉลี่ย ๕ ปี ย้อนหลัง น้อยกว่าหรือเท่ากับ ๕ ให้กำหนดเป็นจำนวนเต็มตามสถานการณ์ไฟป่าของพื้นที่
ผู้รับผิดชอบตัวชี้วัด	ส่วนป้องกันรักษาป่าและควบคุมไฟป่า
หมายเหตุ	-

สำนักจัดการทรัพยากรป่าไม้ที่ ๑๐ (ราชบุรี) ประจำปีงบประมาณ พ.ศ. ๒๕๖๖

ตัวชี้วัดที่ ๔. ร้อยละความสำเร็จของการดำเนินงานตามแผนการปฏิบัติงานและแผนการใช้จ่ายงบประมาณ พ.ศ. ๒๕๖๖		หน่วยวัด	น้ำหนัก						
		ร้อยละ	๑๕						
คำอธิบาย	- เป็นเครื่องมือสำคัญสำหรับผู้บริหารกรม ในการกำกับ ติดตาม ความก้าวหน้า เพื่อประเมินประสิทธิผลของการดำเนินงานตามแผนการปฏิบัติงานและแผนการใช้จ่ายงบประมาณ ประจำปีงบประมาณ พ.ศ. ๒๕๖๖ - แผนการปฏิบัติงานและแผนการใช้จ่ายงบประมาณ หมายถึง แผนการทำงานที่กำหนดไว้ภายในช่วงระยะเวลา ๑ ปีงบประมาณ เพื่อใช้เป็นเครื่องมือในการปฏิบัติงานของหน่วยงานให้บรรลุเป้าหมาย ตอบสนองต่อเป้าหมายการให้บริการหน่วยงาน ยุทธศาสตร์ ภารกิจ นโยบายของกรมป่าไม้ และนโยบายรัฐบาล ซึ่งประกอบด้วยโครงการ/กิจกรรมต่าง ๆ ที่หน่วยงาน จะต้องดำเนินการในปีงบประมาณ								
แนวทางการประเมิน/ สูตรการคำนวณ	ผลรวมร้อยละของการดำเนินโครงการ/กิจกรรม (ในรอบการประเมิน) ตามแผนการปฏิบัติงานและแผนการใช้จ่ายงบประมาณประจำปีของสำนัก จำนวนโครงการ/กิจกรรมทั้งหมด (ในรอบการประเมิน) ของสำนัก								
รายละเอียดข้อมูลพื้นฐาน	<table border="1"> <thead> <tr> <th>๒๕๖๓</th> <th>๒๕๖๔</th> <th>๒๕๖๕</th> </tr> </thead> <tbody> <tr> <td>๙๕.๖๙</td> <td>๙๙.๑๕</td> <td>๙๙.๙๔</td> </tr> </tbody> </table>			๒๕๖๓	๒๕๖๔	๒๕๖๕	๙๕.๖๙	๙๙.๑๕	๙๙.๙๔
๒๕๖๓	๒๕๖๔	๒๕๖๕							
๙๕.๖๙	๙๙.๑๕	๙๙.๙๔							
เกณฑ์การประเมิน	<table border="1"> <thead> <tr> <th>เป้าหมายขั้นต่ำ (๕๐ คะแนน)</th> <th>เป้าหมายมาตรฐาน (๗๕ คะแนน)</th> <th>เป้าหมายขั้นสูง (๑๐๐ คะแนน)</th> </tr> </thead> <tbody> <tr> <td>ร้อยละ ๖๐</td> <td>ร้อยละ ๙๕</td> <td>มากกว่าร้อยละ ๙๕</td> </tr> </tbody> </table>			เป้าหมายขั้นต่ำ (๕๐ คะแนน)	เป้าหมายมาตรฐาน (๗๕ คะแนน)	เป้าหมายขั้นสูง (๑๐๐ คะแนน)	ร้อยละ ๖๐	ร้อยละ ๙๕	มากกว่าร้อยละ ๙๕
เป้าหมายขั้นต่ำ (๕๐ คะแนน)	เป้าหมายมาตรฐาน (๗๕ คะแนน)	เป้าหมายขั้นสูง (๑๐๐ คะแนน)							
ร้อยละ ๖๐	ร้อยละ ๙๕	มากกว่าร้อยละ ๙๕							
เงื่อนไข	-								
ผู้รับผิดชอบตัวชี้วัด	ชื่อ.....นางสาวคณาง นพรัตน์..... เบอร์โทร.....๐๘๑-๑๙๔-๘๑๔๗								
หมายเหตุ									

สำนักจัดการทรัพยากรป่าไม้ที่ ๑๐ (ราชบุรี) ประจำปีงบประมาณ พ.ศ. ๒๕๖๖

ตัวชี้วัดที่ ๕. ร้อยละของบุคลากรที่ได้รับการพัฒนาตามเกณฑ์ที่กำหนด		หน่วยวัด	น้ำหนัก						
		ร้อยละ	๑๕						
คำอธิบาย	<ul style="list-style-type: none"> การพัฒนาบุคลากร เป็นการสนับสนุนให้ส่วนราชการบรรลุเป้าประสงค์ โดยรวมและส่งผลให้มีการปฏิบัติราชการที่เป็นเลิศ รวมทั้งช่วยสร้างความรู้ ทักษะ และความสามารถของบุคลากร ให้มีประสิทธิภาพ และเป็นฟันเฟืองในการขับเคลื่อนองค์กรให้เป็นองค์กรสมรรถนะสูง การพัฒนา หมายถึง การได้รับการฝึกอบรม/ประชุม/สัมมนา บุคลากร หมายถึง ข้าราชการ ลูกจ้างประจำ พนักงานราชการ ที่เป็นเจ้าหน้าที่ผู้ปฏิบัติงานของส่วนราชการ ดังนั้น ทุกหน่วยงานต้องกำหนดวิธีการพัฒนาบุคลากร โดยจัดส่งบุคลากรดังกล่าวเข้ารับการพัฒนา/ ฝึกอบรม/ประชุม/สัมมนา โดยวัดจากจำนวนของบุคลากรของแต่ละหน่วยงานที่ได้เข้ารับการพัฒนา/ ฝึกอบรม/ประชุม/สัมมนา ทั้งจากภายนอกและภายใน 								
แนวทางการประเมิน/ สูตรการคำนวณ	$\frac{\text{จำนวนบุคลากรที่ได้รับการพัฒนา/ฝึกอบรม/ประชุม/สัมมนา} \times 100}{\text{จำนวนบุคลากรทั้งหมด}}$								
รายละเอียดข้อมูลพื้นฐาน	<table border="1" style="width: 100%; text-align: center;"> <thead> <tr> <th style="width: 33%;">๒๕๖๓</th> <th style="width: 33%;">๒๕๖๔</th> <th style="width: 33%;">๒๕๖๕</th> </tr> </thead> <tbody> <tr> <td>-</td> <td>-</td> <td>-</td> </tr> </tbody> </table>			๒๕๖๓	๒๕๖๔	๒๕๖๕	-	-	-
๒๕๖๓	๒๕๖๔	๒๕๖๕							
-	-	-							
เกณฑ์การประเมิน	<table border="1" style="width: 100%; text-align: center;"> <thead> <tr> <th style="width: 33%;">เป้าหมายขั้นต่ำ (๕๐ คะแนน)</th> <th style="width: 33%;">เป้าหมายมาตรฐาน (๗๕ คะแนน)</th> <th style="width: 33%;">เป้าหมายขั้นสูง (๑๐๐ คะแนน)</th> </tr> </thead> <tbody> <tr> <td>ร้อยละ ๕๐</td> <td>ร้อยละ ๖๕</td> <td>ร้อยละ ๘๐</td> </tr> </tbody> </table>			เป้าหมายขั้นต่ำ (๕๐ คะแนน)	เป้าหมายมาตรฐาน (๗๕ คะแนน)	เป้าหมายขั้นสูง (๑๐๐ คะแนน)	ร้อยละ ๕๐	ร้อยละ ๖๕	ร้อยละ ๘๐
เป้าหมายขั้นต่ำ (๕๐ คะแนน)	เป้าหมายมาตรฐาน (๗๕ คะแนน)	เป้าหมายขั้นสูง (๑๐๐ คะแนน)							
ร้อยละ ๕๐	ร้อยละ ๖๕	ร้อยละ ๘๐							
เงื่อนไข	-								
ผู้รับผิดชอบตัวชี้วัด	ชื่อ.....นางสาวพรทิพา พึ่งเดช..... เบอร์โทร.....๐๙๓-๑๑๔-๙๔๐๔.....								
หมายเหตุ	-								

ภาคผนวก

สรุปค่าเป้าหมายตัวชี้วัดสำนักจัดการทรัพยากรป่าไม้ที่ ๑ - ๑๓

และ สาขาทุกสาขา

ตัวชี้วัด ที่ ๑ จำนวนพื้นที่ป่าเศรษฐกิจที่เพิ่มขึ้น

หน่วยงานรับผิดชอบหลัก : สำนักเศรษฐกิจการป่าไม้

หน่วยงานสนับสนุน : สำนักจัดการทรัพยากรป่าไม้

ลำดับ	สำนักจัดการทรัพยากรป่าไม้/จังหวัด	โครงการ/ค่าเป้าหมายตามแผนตัวชี้วัด (ไร่)			เป้าหมายปี ๒๕๖๖ (ไร่)	เกณฑ์การประเมิน		
		โครงการสนับสนุนการปลูกไม้เศรษฐกิจ	โครงการส่งเสริมการปลูกไม้โตเร็วเพื่ออุตสาหกรรม	โครงการส่งเสริมการปลูกไม้เศรษฐกิจในพื้นที่กลุ่มบ้าน ๓,๔ และ ๕ ก่อนมติ ครม. ๓๐ มี.ย. ๕๑		เป้าหมายขั้นต้น	เป้าหมายมาตรฐาน	เป้าหมายขั้นสูง
		๑๐,๐๐๐	๖,๑๓๐	๓,๘๗๐				
รวม		๑๐,๐๐๐	๖,๑๓๐	๓,๘๗๐	๒๐,๐๐๐ (๑๙,๐๐๐ ไร่)	๑๙,๐๐๐ (๒๐,๐๐๐ ไร่)	๒๑,๐๐๐ (๒๑,๐๐๐ ไร่)	
๑	กรุงเทพมหานคร	-	-	-	-	-	-	-
	สำนักจัดการทรัพยากรป่าไม้ที่ ๑ (เชียงใหม่)	๑๐๐	๑๐๐	-	๒๐๐	๑๙๐	๒๐๐	๒๑๐
๑	เชียงใหม่	๑๐๐	๑๐๐	-	๒๐๐	๑๙๐	๒๐๐	๒๑๐
	สำนักจัดการทรัพยากรป่าไม้ที่ ๑ สาขาแม่ฮ่องสอน	๑๐๐	-	-	๑๐๐	๙๕	๑๐๐	๑๐๕
๑	แม่ฮ่องสอน	๑๐๐	-	-	๑๐๐	๙๕	๑๐๐	๑๐๕
	สำนักจัดการทรัพยากรป่าไม้ที่ ๒ (เชียงราย)	๒๐๐	๒๐๐	-	๔๐๐	๓๖๐	๔๐๐	๔๑๐
๑	เชียงราย	๒๐๐	๒๐๐	-	๔๐๐	๓๘๐	๔๐๐	๔๒๐
๒	พะเยา	๒๐๐	๒๐๐	-	๔๐๐	๓๘๐	๔๐๐	๔๒๐
	สำนักจัดการทรัพยากรป่าไม้ที่ ๓ (ลำปาง)	๔๐๐	๑๐๐	๒๐๐	๗๐๐	๖๖๕	๗๐๐	๗๓๕
๑	ลำปาง	๒๐๐	๑๐๐	๑๐๐	๔๐๐	๓๘๐	๔๐๐	๔๒๐
๒	อุตรดิตถ์	๒๐๐	๐	๑๐๐	๓๐๐	๒๘๕	๓๐๐	๓๑๕
	สำนักจัดการทรัพยากรป่าไม้ที่ ๓ สาขาแพร่	๑,๕๐๐	๖๐๐	๔,๐๐๐	๕,๕๐๐	๕,๘๕๐	๕,๕๐๐	๕,๒๐๐
๑	แพร่	๗๐๐	๖๐๐	๑,๕๐๐	๓,๘๐๐	๓,๙๖๕	๓,๘๐๐	๓,๘๖๕
๒	น่าน	๗๐๐	-	๖๐๐	๑,๓๐๐	๑,๒๘๕	๑,๓๐๐	๑,๓๑๕
	สำนักจัดการทรัพยากรป่าไม้ที่ ๔ (ตาก)	๑,๒๐๐	๔๐๐	-	๑,๖๐๐	๑,๖๑๕	๑,๖๐๐	๑,๖๑๕
๑	ตาก	๓๐๐	๑๐๐	-	๔๐๐	๓๘๐	๔๐๐	๔๒๐
๒	สุโขทัย	๓๐๐	-	-	๓๐๐	๒๘๕	๓๐๐	๓๑๕
๓	กำแพงเพชร	๖๐๐	๓๐๐	-	๑,๐๐๐	๙๕๐	๑,๐๐๐	๑,๐๕๐
	สำนักจัดการทรัพยากรป่าไม้ที่ ๔ สาขานครสวรรค์	๒๐๐	๒๕๐	๖๐	๕๑๐	๔๙๓	๕๑๐	๕๑๗
๑	นครสวรรค์	๒๐๐	๑๕๐	๖๐	๔๑๐	๓๙๐	๔๐๐	๔๒๐
๒	อุทัยธานี	๒๐๐	๑๕๐	-	๓๕๐	๓๒๓	๓๕๐	๓๕๗
๓	พิจิตร	๒๐๐	๐	-	๒๐๐	๑๙๐	๒๐๐	๒๑๐
	สำนักจัดการทรัพยากรป่าไม้ที่ ๔ สาขาพิษณุโลก	-	๕๐๐	-	๕๐๐	๔๘๐	๕๐๐	๕๒๐
๑	พิษณุโลก	-	๒๐๐	-	๒๐๐	๑๙๐	๒๐๐	๒๑๐
๒	เพชรบูรณ์	-	๒๐๐	-	๒๐๐	๑๙๐	๒๐๐	๒๑๐
	สำนักจัดการทรัพยากรป่าไม้ที่ ๕ (สระบุรี)	-	๒๕๐	-	๒๕๐	๒๓๕	๒๕๐	๒๖๕
๑	สระบุรี	-	๑๐๐	-	๑๐๐	๙๕	๑๐๐	๑๐๕
๒	ลพบุรี	-	๑๐๐	-	๑๐๐	๙๕	๑๐๐	๑๐๕
๔	ชัยนาท	-	๕๐	-	๕๐	๔๘	๕๐	๕๓
	สำนักจัดการทรัพยากรป่าไม้ที่ ๖ (อุตรดิตถ์)	๗๐๐	๕๐๐	-	๑,๒๐๐	๑,๑๕๐	๑,๒๐๐	๑,๒๖๐
๑	อุตรดิตถ์	๒๐๐	๑๐๐	-	๓๐๐	๒๘๕	๓๐๐	๓๑๕
๒	เลย	๑๐๐	๑๐๐	-	๒๐๐	๑๙๐	๒๐๐	๒๑๐
๓	หนองคาย	๑๐๐	๑๐๐	-	๒๐๐	๑๙๐	๒๐๐	๒๑๐
๔	บึงกาฬ	๑๐๐	๑๐๐	-	๒๐๐	๑๙๐	๒๐๐	๒๑๐
๕	หนองบัวลำภู	๒๐๐	๑๐๐	-	๓๐๐	๒๘๕	๓๐๐	๓๑๕
	สำนักจัดการทรัพยากรป่าไม้ที่ ๖ สาขานครพนม	๘๐๐	๘๐๐	-	๑,๖๐๐	๑,๕๖๐	๑,๖๐๐	๑,๖๘๐
๑	นครพนม	๔๐๐	๔๐๐	-	๘๐๐	๗๖๐	๘๐๐	๘๔๐
๒	สกลนคร	๔๐๐	๔๐๐	-	๘๐๐	๗๖๐	๘๐๐	๘๔๐
	สำนักจัดการทรัพยากรป่าไม้ที่ ๗ (ขอนแก่น)	๗๐๐	๕๐๐	๒๐๐	๑,๔๐๐	๑,๓๓๐	๑,๔๐๐	๑,๔๗๐
๑	ขอนแก่น	๒๐๐	๒๐๐	๑๐๐	๕๐๐	๔๗๕	๕๐๐	๕๒๕
๒	มหาสารคาม	๑๐๐	๑๐๐	-	๒๐๐	๑๙๐	๒๐๐	๒๑๐
๓	กาฬสินธุ์	๑๐๐	๑๐๐	-	๒๐๐	๑๙๐	๒๐๐	๒๑๐
๔	ร้อยเอ็ด	๑๐๐	๑๐๐	๑๐๐	๓๐๐	๒๘๕	๓๐๐	๓๑๕
๕	มุกดาหาร	๒๐๐	๑๐๐	-	๓๐๐	๒๘๕	๓๐๐	๓๑๕
	สำนักจัดการทรัพยากรป่าไม้ที่ ๗ สาขาอุบลราชธานี	๕๐๐	๓๕๐	-	๘๕๐	๘๑๕	๘๕๐	๘๘๕
๑	อุบลราชธานี	๒๐๐	๑๐๐	-	๓๐๐	๒๘๕	๓๐๐	๓๑๕
๒	อำนาจเจริญ	๑๐๐	๑๐๐	-	๒๐๐	๑๙๐	๒๐๐	๒๑๐
๓	สุรินทร์	๑๐๐	๑๐๐	-	๒๐๐	๑๙๐	๒๐๐	๒๑๐
๔	ศรีสะเกษ	๑๐๐	๕๐	-	๑๕๐	๑๔๓	๑๕๐	๑๕๗
	สำนักจัดการทรัพยากรป่าไม้ที่ ๘ (นครราชสีมา)	๘๐๐	๖๐๐	๑๐๐	๑,๕๐๐	๑,๔๖๕	๑,๕๐๐	๑,๕๗๕
๑	นครราชสีมา	๒๐๐	๒๐๐	-	๔๐๐	๓๘๐	๔๐๐	๔๒๐
๒	สุรินทร์	๓๐๐	๑๐๐	-	๔๐๐	๓๘๐	๔๐๐	๔๒๐
๓	บุรีรัมย์	๒๐๐	๒๐๐	๑๐๐	๕๐๐	๔๗๕	๕๐๐	๕๒๕
๔	ชัยภูมิ	๑๐๐	๑๐๐	-	๒๐๐	๑๙๐	๒๐๐	๒๑๐
	สำนักจัดการทรัพยากรป่าไม้ที่ ๘ สาขาปราจีนบุรี	๔๐๐	๒๐๐	๑๐๐	๗๐๐	๖๖๕	๗๐๐	๗๓๕
๑	ปราจีนบุรี	๑๐๐	๑๐๐	-	๒๐๐	๑๙๐	๒๐๐	๒๑๐
๒	สระแก้ว	๒๐๐	๑๐๐	-	๓๐๐	๒๘๕	๓๐๐	๓๑๕
๓	ฉะเชิงเทรา	๑๐๐	๑๐๐	๑๐๐	๓๐๐	๒๘๕	๓๐๐	๓๑๕
	สำนักจัดการทรัพยากรป่าไม้ที่ ๑๐ (ราชบุรี)	๕๐๐	๕๕๐	๒๐๐	๑,๒๕๐	๑,๑๘๕	๑,๒๕๐	๑,๓๑๕
๑	ราชบุรี	๑๕๐	๑๕๐	๑๐๐	๓๐๐	๒๘๕	๓๐๐	๓๑๕
๒	กาญจนบุรี	๒๐๐	๓๐๐	๑๐๐	๖๐๐	๕๗๐	๖๐๐	๖๓๐
๓	สุพรรณบุรี	๑๕๐	๑๐๐	๑๐๐	๓๕๐	๓๓๐	๓๕๐	๓๖๐
	สำนักจัดการทรัพยากรป่าไม้ที่ ๑๐ สาขาเพชรบุรี	๒๐๐	๑๐๐	-	๕๐๐	๔๗๕	๕๐๐	๕๒๕
๑	เพชรบุรี	๒๐๐	๑๐๐	-	๕๐๐	๔๗๕	๕๐๐	๕๒๕
	สำนักจัดการทรัพยากรป่าไม้ที่ ๑๑ (สุราษฎร์ธานี)	๑๐๐	-	-	๑๐๐	๙๕	๑๐๐	๑๐๕
๑	สุราษฎร์ธานี	๕๐	-	-	๕๐	๔๘	๕๐	๕๓
๒	ชุมพร	๕๐	-	-	๕๐	๔๘	๕๐	๕๓
	สำนักจัดการทรัพยากรป่าไม้ที่ ๑๒ (นครศรีธรรมราช)	๒๕๐	-	-	๒๕๐	๒๓๖	๒๕๐	๒๖๕
๑	นครศรีธรรมราช	๑๕๐	-	-	๑๕๐	๑๔๓	๑๕๐	๑๖๐
๒	ตรัง	๕๐	-	-	๕๐	๔๘	๕๐	๕๓
๓	พิจิตร	๕๐	-	-	๕๐	๔๘	๕๐	๕๓
	สำนักจัดการทรัพยากรป่าไม้ที่ ๑๒ สาขากระบี่	๑๐๐	-	๑,๐๐๐	๑,๑๐๐	๑,๐๖๕	๑,๑๐๐	๑,๑๖๕
๑	กระบี่	๕๐	-	๕๐๐	๕๕๐	๕๓๓	๕๕๐	๕๖๗
๒	พังงา	๕๐	-	๕๐๐	๕๕๐	๕๓๓	๕๕๐	๕๖๗
๓	ภูเก็ต	๑๐	-	๑๐	๒๐	๑๙	๒๐	๒๑
	สำนักจัดการทรัพยากรป่าไม้ที่ ๑๓ สาขาภูเก็ต	๔๐๐	-	-	๔๐๐	๓๘๐	๔๐๐	๔๒๐
๑	ภูเก็ต	๔๐๐	-	-	๔๐๐	๓๘๐	๔๐๐	๔๒๐

หมายเหตุ : หากไม่สามารถรอกค่าเป้าหมายตามเกณฑ์การประเมินได้ ขอให้รอกค่าเป้าหมายตามแผน
ส่งชื่อตาม : ณิชากา /วารินทร์ โทรภายใน ๕๐๔๔, ๕๒๕๐

ตัวชี้วัด ที่ 2 จำนวนเนื้อที่ป่าถาวรที่ได้รับการสำรวจสภาพพื้นที่เพื่อจัดทำข้อมูลที่ดิน

หน่วยงานรับผิดชอบหลัก : สำนักจัดการที่ดินป่าไม้

ลำดับ	สำนักจัดการทรัพยากรป่าไม้/จังหวัด	เป้าหมายปี 2566 (ไร่)	เกณฑ์การประเมิน		
			เป้าหมายขั้นต่ำ	เป้าหมายมาตรฐาน	เป้าหมายขั้นสูง
		50,000	90 % ของแผนปี 2566 (45,000 ไร่)	ตามแผนปี 2566 (50,000 ไร่)	110 % ของแผนปี 2566 (55,000 ไร่)
	รวม	50,000	45,000	50,000	55,000
1	1 กรุงเทพมหานคร				
	สำนักจัดการทรัพยากรป่าไม้ที่ 1 (เชียงใหม่)	3,200	2,880	3,200	3,520
2	1 เชียงใหม่	3,200	2,880	3,200	3,520
	2 ลำพูน				
	สำนักจัดการทรัพยากรป่าไม้ที่ 1 สาขาแม่ฮ่องสอน	0	0	0	0
1	1 แม่ฮ่องสอน				
	สำนักจัดการทรัพยากรป่าไม้ที่ 2 (เชียงราย)	0	0	0	0
2	1 เชียงราย				
	2 พะเยา				
	สำนักจัดการทรัพยากรป่าไม้ที่ 3 (ลำปาง)	4,700	4,230	4,700	5,170
2	1 ลำปาง	4,700	4,230	4,700	5,170
	2 อุตรดิตถ์				
	สำนักจัดการทรัพยากรป่าไม้ที่ 3 สาขาแพร่	3,200	2,880	3,200	3,520
2	1 แพร่	2,000	1,800	2,000	2,200
	2 น่าน	1,200	1,080	1,200	1,320
	สำนักจัดการทรัพยากรป่าไม้ที่ 4 (ตาก)	0	0	0	0
3	1 ตาก				
	2 สุโขทัย				
	3 กำแพงเพชร				
	สำนักจัดการทรัพยากรป่าไม้ที่ 4 สาขานครสวรรค์	0	0	0	0
3	1 นครสวรรค์				
	2 อุทัยธานี				
	3 พิจิตร				
	สำนักจัดการทรัพยากรป่าไม้ที่ 4 สาขาพิษณุโลก	150	135	150	165
2	1 พิษณุโลก				
	2 เพชรบูรณ์	150	135	150	165
	สำนักจัดการทรัพยากรป่าไม้ที่ 5 (สระบุรี)	0	0	0	0
8	1 สระบุรี				
	2 ลพบุรี				
	3 ปทุมธานี				
	4 พระนครศรีอยุธยา				
	5 นนทบุรี				
	6 อ่างทอง				
	7 สิงห์บุรี				
	8 ชัยนาท				
	สำนักจัดการทรัพยากรป่าไม้ที่ 6 (อุดรธานี)	3,300	2,970	3,300	3,630
5	1 อุดรธานี				
	2 เลย	2,650	2,385	2,650	2,915
	3 หนองคาย	650	585	650	715
	4 บึงกาฬ				
	5 หนองบัวลำภู				
	สำนักจัดการทรัพยากรป่าไม้ที่ 6 สาขานครพนม	0	0	0	0
2	1 นครพนม				
	2 สกลนคร				
	สำนักจัดการทรัพยากรป่าไม้ที่ 7 (ขอนแก่น)	2,600	2,340	2,600	2,860
5	1 ขอนแก่น	2,500	2,250	2,500	2,750
	2 มหาสารคาม				
	3 กาฬสินธุ์	100	90	100	110
	4 ร้อยเอ็ด				
	5 มุกดาหาร				
	สำนักจัดการทรัพยากรป่าไม้ที่ 7 สาขาอุบลราชธานี	3,500	3,150	3,500	3,850

ลำดับ	สำนักจัดการทรัพยากรป่าไม้/จังหวัด	เป้าหมายปี 2566 (ไร่)	เกณฑ์การประเมิน			
			เป้าหมายขั้นต่ำ	เป้าหมายมาตรฐาน	เป้าหมายขั้นสูง	
			90 % ของแผนปี 2566 (45,000 ไร่)	ตามแผนปี 2566 (50,000 ไร่)	110 % ของแผนปี 2566 (55,000 ไร่)	
		50,000				
4	1 อุบลราชธานี	3,500	3,150	3,500	3,850	
	2 อำนาจเจริญ					
	3 ยโสธร					
	4 ศรีสะเกษ					
	สำนักจัดการทรัพยากรป่าไม้ที่ 8 (นครราชสีมา)	0	0	0	0	
4	1 นครราชสีมา					
	2 สุรินทร์					
	3 บุรีรัมย์					
	4 ชัยภูมิ					
	สำนักจัดการทรัพยากรป่าไม้ที่ 9 (ชลบุรี)	3,200	2,880	3,200	3,520	
4	1 ชลบุรี					
	2 ระยอง					
	3 จันทบุรี	3,200	2,880	3,200	3,520	
	4 ตราด					
	สำนักจัดการทรัพยากรป่าไม้ที่ 9 สาขาปราจีนบุรี	3,200	2,880	3,200	3,520	
4	1 ปราจีนบุรี					
	2 สระแก้ว	3,200	2,880	3,200	3,520	
	3 ฉะเชิงเทรา					
	4 นครนายก					
	สำนักจัดการทรัพยากรป่าไม้ที่ 10 (ราชบุรี)	0	0	0	0	
5	1 ราชบุรี					
	2 กาญจนบุรี					
	3 สุพรรณบุรี					
	4 นครปฐม					
	5 สมุทรปราการ					
	สำนักจัดการทรัพยากรป่าไม้ที่ 10 สาขาเพชรบุรี	3,350	3,015	3,350	3,685	
4	1 เพชรบุรี	40	36	40	44	
	2 ประจวบคีรีขันธ์	3,310	2,979	3,310	3,641	
	3 สมุทรสงคราม					
	4 สมุทรสาคร					
	สำนักจัดการทรัพยากรป่าไม้ที่ 11 (สุราษฎร์ธานี)	6,700	6,030	6,700	7,370	
3	1 สุราษฎร์ธานี	6,700	6,030	6,700	7,370	
	2 ชุมพร					
	3 ระนอง					
	สำนักจัดการทรัพยากรป่าไม้ที่ 12 (นครศรีธรรมราช)	3,500	3,150	3,500	3,850	
3	1 นครศรีธรรมราช	3,500	3,150	3,500	3,850	
	2 ตรัง					
	3 พัทลุง					
	สำนักจัดการทรัพยากรป่าไม้ที่ 12 สาขากระบี่	3,200	2,880	3,200	3,520	
3	1 กระบี่					
	2 พังงา	3,200	2,880	3,200	3,520	
	3 ภูเก็ต					
	สำนักจัดการทรัพยากรป่าไม้ที่ 13 (สงขลา)	3,000	2,700	3,000	3,300	
3	1 สงขลา	3,000	2,700	3,000	3,300	
	2 สตูล					
	3 ปัตตานี					
	สำนักจัดการทรัพยากรป่าไม้ที่ 13 สาขานราธิวาส	3,200	2,880	3,200	3,520	
2	1 นราธิวาส	3,200	2,880	3,200	3,520	
	2 ยะลา					

ตัวชี้วัด ที่ 3 การเพิ่มและพัฒนาพื้นที่ป่าชุมชน

หน่วยงานรับผิดชอบหลัก : สำนักจัดการป่าชุมชน

ลำดับ	สำนักจัดการทรัพยากรป่าไม้/จังหวัด	เป้าหมายปี 2566 (ป่าชุมชน)	เกณฑ์การประเมิน		
			เป้าหมายขั้นต่ำ	เป้าหมายมาตรฐาน	เป้าหมายขั้นสูง
		449	95 % ของแผนปี 2566 (426 ป่าชุมชน)	ตามแผนปี 2566 (449 ป่าชุมชน)	105 % ของแผนปี 2566 (471 ป่าชุมชน)
	รวม	449	427	449	471
1	1 กรุงเทพมหานคร				
	สำนักจัดการทรัพยากรป่าไม้ที่ 1 (เชียงใหม่)	55	52	55	58
2	1 เชียงใหม่	31	29	31	33
	2 ลำพูน	24	23	24	25
	สำนักจัดการทรัพยากรป่าไม้ที่ 1 สาขาแม่ฮ่องสอน	9	9	9	9
1	1 แม่ฮ่องสอน	9	9	9	9
	สำนักจัดการทรัพยากรป่าไม้ที่ 2 (เชียงราย)	47	45	47	49
2	1 เชียงราย	30	29	30	32
	2 พะเยา	17	16	17	18
	สำนักจัดการทรัพยากรป่าไม้ที่ 3 (ลำปาง)	5	5	5	5
2	1 ลำปาง	5	5	5	5
	2 อุตรดิตถ์	0	-	0	-
	สำนักจัดการทรัพยากรป่าไม้ที่ 3 สาขาแพร่	30	29	30	32
2	1 แพร่	0	-	0	-
	2 น่าน	30	29	30	32
	สำนักจัดการทรัพยากรป่าไม้ที่ 4 (ตาก)	42	40	42	44
3	1 ตาก	40	38	40	42
	2 สุโขทัย	2	2	2	2
	3 กำแพงเพชร	0	-	0	-
	สำนักจัดการทรัพยากรป่าไม้ที่ 4 สาขานครสวรรค์	15	14	15	16
3	1 นครสวรรค์	15	14	15	16
	2 อุทัยธานี	0	-	0	-
	3 พิจิตร	0	-	0	-
	สำนักจัดการทรัพยากรป่าไม้ที่ 4 สาขาพิษณุโลก	3	3	3	3
2	1 พิษณุโลก	2	2	2	2
	2 เพชรบูรณ์	1	1	1	1
	สำนักจัดการทรัพยากรป่าไม้ที่ 5 (สระบุรี)	13	12	13	14
8	1 สระบุรี	0	-	0	-
	2 ลพบุรี	2	2	2	2
	3 ปทุมธานี	0	-	0	-
	4 พระนครศรีอยุธยา	0	-	0	-
	5 นนทบุรี	0	-	0	-
	6 อ่างทอง	0	-	0	-
	7 สิงห์บุรี	4	4	4	4
	8 ชัยนาท	7	7	7	7
	สำนักจัดการทรัพยากรป่าไม้ที่ 6 (อุดรธานี)	47	45	47	49
5	1 อุดรธานี	25	24	25	26
	2 เลย	10	10	10	11
	3 หนองคาย	3	3	3	3
	4 บึงกาฬ	4	4	4	4
	5 หนองบัวลำภู	5	5	5	5
	สำนักจัดการทรัพยากรป่าไม้ที่ 6 สาขานครพนม	31	29	31	33
2	1 นครพนม	16	15	16	17
	2 สกลนคร	15	14	15	16

ลำดับ	สำนักจัดการทรัพยากรป่าไม้/จังหวัด	เป้าหมายปี 2566 (ป่าชุมชน)	เกณฑ์การประเมิน		
			เป้าหมายขั้นต้น	เป้าหมายมาตรฐาน	เป้าหมายขั้นสูง
			95 % ของแผนปี 2566 (426 ป่าชุมชน)	ตามแผนปี 2566 (449 ป่าชุมชน)	105 % ของแผนปี 2566 (471 ป่าชุมชน)
	สำนักจัดการทรัพยากรป่าไม้ที่ 7 (ขอนแก่น)	37	35	37	39
5	1 ขอนแก่น	0	-	0	-
	2 มหาสารคาม	16	15	16	17
	3 กาฬสินธุ์	5	5	5	5
	4 ร้อยเอ็ด	6	6	6	6
	5 มุกดาหาร	10	10	10	11
	สำนักจัดการทรัพยากรป่าไม้ที่ 7 สาขาอุบลราชธานี	29	28	29	30
4	1 อุบลราชธานี	15	14	15	16
	2 อำนาจเจริญ	3	3	3	3
	3 ยโสธร	5	5	5	5
	4 ศรีสะเกษ	6	6	6	6
	สำนักจัดการทรัพยากรป่าไม้ที่ 8 (นครราชสีมา)	53	50	53	56
4	1 นครราชสีมา	10	10	10	11
	2 สุรินทร์	9	9	9	9
	3 บุรีรัมย์	10	10	10	11
	4 ชัยภูมิ	24	23	24	25
	สำนักจัดการทรัพยากรป่าไม้ที่ 9 (ชลบุรี)	6	6	6	6
4	1 ชลบุรี	1	1	1	1
	2 ระยอง	2	2	2	2
	3 จันทบุรี	2	2	2	2
	4 ตราด	1	1	1	1
	สำนักจัดการทรัพยากรป่าไม้ที่ 9 สาขาปราจีนบุรี	1	1	1	1
4	1 ปราจีนบุรี	0	-	0	-
	2 สระแก้ว	0	-	0	-
	3 ฉะเชิงเทรา	0	-	0	-
	4 นครนายก	1	1	1	1
	สำนักจัดการทรัพยากรป่าไม้ที่ 10 (ราชบุรี)	8	8	8	8
5	1 ราชบุรี	3	3	3	3
	2 กาญจนบุรี	0	-	0	-
	3 สุพรรณบุรี	5	5	5	5
	4 นครปฐม	0	-	0	-
	5 สมุทรปราการ	0	-	0	-
	สำนักจัดการทรัพยากรป่าไม้ที่ 10 สาขาเพชรบุรี	9	9	9	9
4	1 เพชรบุรี	6	6	6	6
	2 ประจวบคีรีขันธ์	3	3	3	3
	3 สมุทรสงคราม	0	-	0	-
	4 สมุทรสาคร	0	-	0	-
	สำนักจัดการทรัพยากรป่าไม้ที่ 11 (สุราษฎร์ธานี)	2	2	2	2
3	1 สุราษฎร์ธานี	0	-	0	-
	2 ชุมพร	1	1	1	1
	3 ระนอง	1	1	1	1
	สำนักจัดการทรัพยากรป่าไม้ที่ 12 (นครศรีธรรมราช)	4	4	4	4
3	1 นครศรีธรรมราช	3	3	3	3
	2 ตรัง	1	1	1	1
	3 พัทลุง	0	-	0	-
	สำนักจัดการทรัพยากรป่าไม้ที่ 12 สาขากระบี่	1	1	1	1
3	1 กระบี่	0	-	0	-
	2 พังงา	0	-	0	-

ลำดับ	สำนักจัดการทรัพยากรป่าไม้/จังหวัด	เป้าหมายปี 2566 (ป่าชุมชน)	เกณฑ์การประเมิน		
			เป้าหมายขั้นต้น	เป้าหมายมาตรฐาน	เป้าหมายขั้นสูง
			95 % ของแผนปี 2566 (426 ป่าชุมชน)	ตามแผนปี 2566 (449 ป่าชุมชน)	105 % ของแผนปี 2566 (471 ป่าชุมชน)
3	ภูเก็ต	1	1	1	1
สำนักจัดการทรัพยากรป่าไม้ที่ 13 (สงขลา)		1	1	1	1
3	1 สงขลา	0	-	0	-
	2 สตูล	1	1	1	1
	3 ปัตตานี	0	-	0	-
สำนักจัดการทรัพยากรป่าไม้ที่ 13 สาขาพรวิหาร		1	1	1	1
2	1 นราธิวาส	0	-	0	-
	2 ยะลา	1	1	1	1

หมายเหตุ : หากไม่สามารถรอกค่าเป้าหมายตามเกณฑ์การประเมินได้ ขอให้รอกค่าเป้าหมายตามแผน

ส่งสัยสอบถาม : ณิชานา /วารินทร์ โทรภายใน 5048, 5240

ความสำเร็จของการจัดการหมอกควันและไฟป่า (Hotspot) รายสำนักจัดการทรัพยากรป่าไม้ ประจำปีงบประมาณ พ.ศ. 2566

หน่วยงาน	จังหวัด	ค่าเฉลี่ย 5 ปีย้อนหลัง (2561 - 2565)	ปีงบประมาณ พ.ศ. 2566		
			จุดความร้อน ลดลงร้อยละ 10	จุดความร้อน ลดลงร้อยละ 15	จุดความร้อน ลดลงร้อยละ 20
			จากค่าเฉลี่ย 5 ปี ย้อนหลัง	จากค่าเฉลี่ย 5 ปี ย้อนหลัง	จากค่าเฉลี่ย 5 ปี ย้อนหลัง
สำนักจัดการทรัพยากรป่าไม้ที่ 1 (เชียงใหม่)	เชียงใหม่	2551	2296	2168	2041
	ลำพูน	1015	914	863	812
ผลรวม		3566	3209	3031	2853
สำนักจัดการทรัพยากรป่าไม้ที่ 1 สาขาแม่ฮ่องสอน	แม่ฮ่องสอน	4362	3926	3708	3490
	ผลรวม	4362	3926	3708	3490
สำนักจัดการทรัพยากรป่าไม้ที่ 2 (เชียงราย)	เชียงราย	5068	4561	4308	4054
	พะเยา	677	609	575	542
ผลรวม		5745	5171	4883	4596
สำนักจัดการทรัพยากรป่าไม้ที่ 3 (ลำปาง)	ลำปาง	3375	3038	2869	2700
	อุตรดิตถ์	864	778	734	691
ผลรวม		4239	3815	3603	3391
สำนักจัดการทรัพยากรป่าไม้ที่ 3 สาขาแพร่	แพร่	2368	2131	2013	1894
	น่าน	2355	2120	2002	1884
ผลรวม		4723	4251	4015	3778
สำนักจัดการทรัพยากรป่าไม้ที่ 4 (ตาก)	ตาก	3636	3272	3091	2909
	สุโขทัย	864	778	734	691
	กำแพงเพชร	555	500	472	444
ผลรวม		5055	4550	4297	4044
สำนักจัดการทรัพยากรป่าไม้ที่ 4 สาขานครสวรรค์	นครสวรรค์	52	47	44	42
	อุทัยธานี	579	521	492	463
	พิจิตร	3	3	3	2
ผลรวม		634	571	495	466
สำนักจัดการทรัพยากรป่าไม้ที่ 4 สาขาพิษณุโลก	พิษณุโลก	912	821	775	730
	เพชรบูรณ์	1303	1173	1108	1042
ผลรวม		2215	1994	1883	1772
สำนักจัดการทรัพยากรป่าไม้ที่ 5 (สระบุรี)	สระบุรี	375	338	319	300
	ลพบุรี	372	335	316	298
	ปทุมธานี	0	0	0	0
	พระนครศรีอยุธยา	0	0	0	0
	นนทบุรี	0	0	0	0
	อ่างทอง	0	0	0	0
	สิงห์บุรี	0	0	0	0
ชัยนาท	14	13	12	11	
ผลรวม		761	685	647	609
สำนักจัดการทรัพยากรป่าไม้ที่ 6 (อุตรธานี)	อุตรธานี	287	258	244	230
	เลย	1480	1332	1258	1184
	หนองคาย	47	42	40	38
	บึงกาฬ	21	19	18	17
	หนองบัวลำภู	113	102	96	90
ผลรวม		1948	1753	1656	1558
สำนักจัดการทรัพยากรป่าไม้ที่ 6 สาขานครพนม	นครพนม	133	120	113	106
	สกลนคร	198	178	168	158
ผลรวม		331	298	281	265
สำนักจัดการทรัพยากรป่าไม้ที่ 7 (ขอนแก่น)	ขอนแก่น	226	203	192	181
	มหาสารคาม	22	20	19	18
	กาฬสินธุ์	273	246	232	218
	ร้อยเอ็ด	35	32	30	28
	มุกดาหาร	319	287	271	255
ผลรวม		875	788	744	700
สำนักจัดการทรัพยากรป่าไม้ที่ 7 สาขาอุบลราชธานี	อุบลราชธานี	276	248	235	221
	อำนาจเจริญ	67	60	57	54

	ยโสธร	52	47	44	42
	ศรีสะเกษ	48	43	41	38
ผลรวม		443	399	377	354
สำนักจัดการทรัพยากรป่าไม้ที่ 8 (นครราชสีมา)	นครราชสีมา	241	217	205	193
	สุรินทร์	20	18	17	16
	บุรีรัมย์	51	46	43	41
	ชัยภูมิ	400	360	340	320
ผลรวม		712	641	605	570
สำนักจัดการทรัพยากรป่าไม้ที่ 9 (ชลบุรี)	ชลบุรี	35	32	30	28
	ระยอง	27	24	23	22
	จันทบุรี	64	58	54	51
	ตราด	43	39	37	34
ผลรวม		169	152	144	135
สำนักจัดการทรัพยากรป่าไม้ที่ 9 สาขาปราจีนบุรี	ปราจีนบุรี	9	8	8	7
	สระแก้ว	154	139	131	123
	ฉะเชิงเทรา	33	30	28	26
	นครนายก	0	0	0	0
ผลรวม		196	176	167	157
สำนักจัดการทรัพยากรป่าไม้ที่ 10 (ราชบุรี)	ราชบุรี	147	132	125	118
	กาญจนบุรี	761	685	647	609
	สุพรรณบุรี	222	200	189	178
	นครปฐม	0	0	0	0
	สมุทรปราการ	0	0	0	0
ผลรวม		1130	1017	961	904
สำนักจัดการทรัพยากรป่าไม้ที่ 10 สาขาเพชรบุรี	เพชรบุรี	206	185	175	165
	ประจวบคีรีขันธ์	11	10	9	9
	สมุทรสงคราม	0	0	0	0
	สมุทรสาคร	0	0	0	0
ผลรวม		217	195	184	174
สำนักจัดการทรัพยากรป่าไม้ที่ 11 (สุราษฎร์ธานี)	สุราษฎร์ธานี	35	32	30	28
	ชุมพร	17	15	14	14
	ระนอง	2	2	2	2
ผลรวม		54	49	46	43
สำนักจัดการทรัพยากรป่าไม้ที่ 12 (นครศรีธรรมราช)	นครศรีธรรมราช	20	18	17	16
	ตรัง	13	12	11	10
	พัทลุง	4	4	3	3
ผลรวม		37	33	31	30
สำนักจัดการทรัพยากรป่าไม้ที่ 12 สาขากระบี่	กระบี่	16	14	14	13
	พังงา	12	11	10	10
	ภูเก็ต	0	0	0	0
ผลรวม		28	25	24	22
สำนักจัดการทรัพยากรป่าไม้ที่ 13 (สงขลา)	สงขลา	14	13	12	11
	สตูล	5	5	4	4
	ปัตตานี	2	2	2	2
ผลรวม		21	19	18	17
สำนักจัดการทรัพยากรป่าไม้ที่ 13 สาขานราธิวาส	นราธิวาส	3	3	3	2
	ยะลา	6	5	5	5
ผลรวม		9	8	8	7
รวม		37	67,438	377	174