



บันทึกข้อความ

ส่วนราชการ สำนักจัดการทรัพยากรป่าไม้ที่ ๑๐ (ราชบุรี) ส่วนอำนวยการ โทร./โทรสาร ๐-๓๒๒๐-๑๓๙๕

ที่ ทส ๑๖๒๓.๑/ ๒๖๕๘

วันที่ ๓๑ พฤษภาคม ๒๕๖๑

เรื่อง รายงานผลสัมฤทธิ์การปฏิบัติงานและการใช้จ่ายงบประมาณประจำปีงบประมาณ พ.ศ. ๒๕๖๐

เรียน ผู้อำนวยการส่วนทุกส่วน

ป่าไม้จังหวัดทุกจังหวัด

สำนักจัดการทรัพยากรป่าไม้ที่ ๑๐ (ราชบุรี) ขอส่งสำเนาหนังสือกรมป่าไม้ ด่วนที่สุด ที่ ทส ๑๖๐๖.๒๔/๖๓/๔๕ ลงวันที่ ๑๙ เมษายน ๒๕๖๑ เรื่อง รายงานผลสัมฤทธิ์การปฏิบัติงานและการใช้จ่ายงบประมาณประจำปีงบประมาณ พ.ศ. ๒๕๖๐ มาเรียนเพื่อทราบและพิจารณานำข้อเสนอแนะของสำนักงบประมาณไปใช้เป็นแนวทางในการทบทวนการกำหนดตัวชี้วัดในปีงบประมาณ พ.ศ. ๒๕๖๒ ต่อไป ทั้งนี้ สามารถดาวน์โหลดเอกสารได้ที่เว็บไซต์สำนักจัดการทรัพยากรป่าไม้ที่ ๑๐ (ราชบุรี) (หัวข้อหนังสือเวียน)

(นายสุพจน์ ภูรัตนโอภา)

ผู้อำนวยการสำนักจัดการทรัพยากรป่าไม้ที่ ๑๐ (ราชบุรี)



ด่วนที่สุด บันทึกข้อความ

ส่วนอำนวยการ	รับโดย	เลขที่	วันที่
	1679	5313	27 มี.ย 2561

ส่วนราชการ กรมป่าไม้ สำนักแผนงานและสารสนเทศ โทร. ๐ ๒๕๖๑ ๔๔๔๒
 ที่ ทส ๑๖๐๖.๒๔/ ๖ ๗๔๕ วันที่ ๑๙ เมษายน ๒๕๖๑

เป็นของ	เลขที่	วันที่
	A02	30 เม.ย 61

เรื่อง รายงานผลสัมฤทธิ์การปฏิบัติงานและการใช้จ่ายงบประมาณประจำปีงบประมาณ พ.ศ. ๒๕๖๐

- เรียน รองอธิบดีกรมป่าไม้ทุกท่าน
- ผู้ตรวจราชการกรมป่าไม้ทุกท่าน
- ผู้อำนวยการสำนักทุกสำนัก
- ผู้อำนวยการสำนักจัดการทรัพยากรป่าไม้ ที่ ๑ - ๑๓
- ผู้อำนวยการสำนักจัดการทรัพยากรป่าไม้สาขาทุกสาขา
- ผู้อำนวยการกลุ่มพัฒนาระบบบริหาร
- หัวหน้ากลุ่มตรวจสอบภายใน

๒๕๖๐
๑๖.๐๐๔

กรมป่าไม้ ขอส่งสำเนาหนังสือสำนักแผนงานและสารสนเทศ ด่วนที่สุด ที่ ทส ๑๖๐๖.๒๔/ ๑๗๑๕ ลงวันที่ ๑๕ เมษายน ๒๕๖๑ สำเนาหนังสือสำนักงานปลัดกระทรวงทรัพยากรธรรมชาติและสิ่งแวดล้อม ด่วนที่สุด ที่ ทส ๐๒๐๗.๔/ว ๑๐๙๑ ลงวันที่ ๒๖ มีนาคม ๒๕๖๑ และสำเนาหนังสือสำนักงบประมาณ ด่วนที่สุด ที่ นร ๐๓๒๙.๑/ว ๖๓ ลงวันที่ ๑๔ มีนาคม ๒๕๖๑ เรื่อง รายงานผลสัมฤทธิ์การปฏิบัติงานและการใช้จ่ายงบประมาณประจำปีงบประมาณ พ.ศ. ๒๕๖๐ เรียนมาเพื่อโปรดทราบและพิจารณานำข้อเสนอแนะของสำนักงบประมาณไปใช้เป็นแนวทางในการทบทวนการกำหนดตัวชี้วัดในงบประมาณ พ.ศ. ๒๕๖๒ ให้มีความชัดเจนมากยิ่งขึ้น และเน้นการกำหนดตัวชี้วัดที่สามารถวัดผลได้เป็นอย่างดีเป็นรูปธรรม เพื่อให้สามารถวัดผลสัมฤทธิ์ได้อย่างแท้จริง และสามารถนำไปใช้ประโยชน์ในการบริหารได้อย่างมีประสิทธิภาพ ในการนี้ นายกรัฐมนตรีได้มีข้อสั่งการให้สำเนาแจ้งทุกหน่วยงานที่เกี่ยวข้องรับทราบเพื่อปฏิบัติพร้อมเร่งหาวิธีแก้ไขปัญหาและอุปสรรคตามรายงานผลสัมฤทธิ์ดังกล่าวให้ได้ภายในงบประมาณ พ.ศ. ๒๕๖๑ และ พ.ศ. ๒๕๖๒ ต่อไป

27 มี.ย 2561

(นายอรรถศักดิ์ นันตะวงษ์)
 รองอธิบดีกรมป่าไม้
 ปฏิบัติราชการแทนอธิบดีกรมป่าไม้



ส่วนที่ ๕๑ บันทึกข้อความ

กระทรวงสาธารณสุข (Ministry of Health)
 เลขที่.....
 ลงวันที่ ๑๖ มี.ค. ๒๕๖๑
 เรื่อง.....

ส่วนราชการ สำนักแผนงานและสารสนเทศ ส่วนแผนงานและงบประมาณ โทร. ๕๐๓๙

ที่ ทส ๑๖๐๖.๒๔/๖๓๖๕

วันที่ ๑๖ เมษายน ๒๕๖๑

เรื่อง รายงานผลสัมฤทธิ์การปฏิบัติงานและการใช้จ่ายงบประมาณประจำปีงบประมาณ พ.ศ. ๒๕๖๐

เรียน อธิบดีกรมป่าไม้

ด้วยสำนักงานปลัดกระทรวงทรัพยากรธรรมชาติและสิ่งแวดล้อม ได้มีหนังสือ ด่วนที่สุด ที่ ทส ๐๒๐๓.๔/ว ๑๐๙๑ ลงวันที่ ๒๖ มีนาคม ๒๕๖๑ แจกส่งสำเนาหนังสือสำนักงบประมาณ ด่วนที่สุด ที่ นร ๐๓๒๙.๑/ว ๖๓ ลงวันที่ ๑๔ มีนาคม ๒๕๖๑ เรื่อง รายงานผลสัมฤทธิ์การปฏิบัติงานและการใช้จ่ายงบประมาณประจำปีงบประมาณ พ.ศ. ๒๕๖๐ แจกให้ทราบว่าคุณะรัฐมนตรีได้มีมติเมื่อวันที่ ๑๓ กุมภาพันธ์ ๒๕๖๑ รับทราบรายงานผลสัมฤทธิ์การปฏิบัติงานและการใช้จ่ายงบประมาณประจำปีงบประมาณ พ.ศ. ๒๕๖๐ ตามที่สำนักงบประมาณเสนอ และให้ส่วนราชการ นำข้อเสนอแนะของสำนักงบประมาณไปใช้เป็นแนวทางในการทบทวนการกำหนดตัวชี้วัดในปีงบประมาณ พ.ศ. ๒๕๖๒ ให้มีความชัดเจนมากยิ่งขึ้น และเน้นการกำหนดตัวชี้วัดที่สามารถวัดผลได้และเป็นรูปธรรม เพื่อให้สามารถวัดผลสัมฤทธิ์ได้อย่างแท้จริง และสามารถนำไปใช้ประโยชน์ในการบริหารงานได้อย่างมีประสิทธิภาพ เช่น ตัวชี้วัดด้านการตอบสนองต่อความต้องการของประชาชนในพื้นที่ และตัวชี้วัดด้านการปราบปรามการทุจริต ทั้งนี้ นายกรัฐมนตรีได้มีข้อสั่งการให้สำเนาแจ้งทุกหน่วยงานที่เกี่ยวข้องรับทราบเพื่อปฏิบัติพร้อมเร่งหาวิธีแก้ไขปัญหาและอุปสรรคตามรายงานผลสัมฤทธิ์ดังกล่าวให้ได้ภายในปีงบประมาณ พ.ศ. ๒๕๖๑ และ พ.ศ. ๒๕๖๒ รายละเอียดตามเอกสารที่แนบมาพร้อมนี้

สำนักแผนงานและสารสนเทศพิจารณาแล้ว เพื่อให้การทบทวนการกำหนดตัวชี้วัดในปีงบประมาณ พ.ศ. ๒๕๖๒ ให้มีความชัดเจนมากยิ่งขึ้น และเน้นการกำหนดตัวชี้วัดที่สามารถวัดผลได้และเป็นรูปธรรม เพื่อให้สามารถวัดผลสัมฤทธิ์ได้อย่างแท้จริง สามารถนำไปใช้ประโยชน์ในการบริหารงานได้อย่างมีประสิทธิภาพ จึงเห็นควรแจ้งเวียนหนังสือสำนักงบประมาณดังกล่าวข้างต้นให้หน่วยงานในสังกัดกรมป่าไม้เพื่อทราบและพิจารณาดำเนินการนำข้อเสนอแนะของสำนักงบประมาณต่อไป

จึงเรียนมาเพื่อโปรดทราบและพิจารณา หากเห็นชอบขอได้โปรดลงนามในร่างหนังสือที่แนบมาพร้อมนี้ หรือหากเห็นเป็นประการใดขอได้โปรดสั่งการ

ลงนามแทน

(นายจเด็จ วัฒนเจริญชัย)

รองอธิบดีกรมป่าไม้

ปฏิบัติราชการแทนอธิบดีกรมป่าไม้

(นายสุรติ กาญจนบุญชว)

ผู้อำนวยการสำนักแผนงานและสารสนเทศ



ด่วนที่สุด

บันทึกข้อความ

สำนักงานคณะกรรมการอาหารและยา
เลขที่ พ.๑๖๕
วันที่ ๒๘ มี.ค. ๒๕๖๑
เวลา

กรมส่งเสริมการค้าระหว่างประเทศ
เลขที่ 12336
วันที่ 28 มี.ค. 2561
เวลา 13.22

ส่วนราชการ สำนักงานปลัดกระทรวงฯ กยผ. โทร. ๐ ๒๒๖๕ ๖๑๒๓ โทรสาร ๐ ๒๒๗๘ ๘๖๕๓๗ ๘ มี.ค. ๒๕๖๑
ที่ ทส ๐๒๐๗.๔/ว ๑๐๙๖ วันที่ ๒๖ มีนาคม ๒๕๖๑ เวลา ๑๓.๒๖

เรื่อง รายงานผลสัมฤทธิ์การปฏิบัติงานและการใช้จ่ายงบประมาณประจำปีงบประมาณ พ.ศ. ๒๕๖๐

- | | |
|---|------------------------------------|
| เรียน อธิบดีกรมควบคุมมลพิษ | อธิบดีกรมส่งเสริมคุณภาพสิ่งแวดล้อม |
| อธิบดีกรมอุทยานแห่งชาติ สัตว์ป่า และพันธุ์พืช | อธิบดีกรมป่าไม้ |
| อธิบดีกรมทรัพยากรธรณี | อธิบดีกรมทรัพยากรทางทะเลและชายฝั่ง |
| อธิบดีกรมทรัพยากรน้ำ | อธิบดีกรมทรัพยากรน้ำบาดาล |
| เลขาธิการสำนักงานนโยบายและแผนทรัพยากรธรรมชาติและสิ่งแวดล้อม | |
| ผู้อำนวยการองค์การสวนพฤกษศาสตร์ | ผู้อำนวยการองค์การสวนสัตว์ฯ |
| ผู้อำนวยการองค์การอุตสาหกรรมป่าไม้ | ผู้อำนวยการองค์การจัดการน้ำเสีย |
| ผู้อำนวยการสำนักงานพัฒนาเศรษฐกิจจากฐานชีวภาพ (องค์การมหาชน) | |
| ผู้อำนวยการองค์การบริหารจัดการก๊าซเรือนกระจก (องค์การมหาชน) | |

สำนักงานปลัดกระทรวงทรัพยากรธรรมชาติและสิ่งแวดล้อม ขอส่งสำเนาหนังสือสำนักงานงบประมาณ ด่วนที่สุด ที่ นร ๐๗๒๕.๑/ว ๖๓ ลงวันที่ ๑๔ มีนาคม ๒๕๖๑ เรื่อง รายงานผลสัมฤทธิ์การปฏิบัติงานและการใช้จ่ายงบประมาณประจำปีงบประมาณ พ.ศ. ๒๕๖๐ มาเพื่อโปรดทราบและพิจารณานำข้อเสนอแนะของสำนักงานงบประมาณไปใช้เป็นแนวทางในการทบทวนการกำหนดตัวชี้วัดในงบประมาณ พ.ศ. ๒๕๖๒ ให้มีความชัดเจนมากยิ่งขึ้น และเน้นการกำหนดตัวชี้วัดที่สามารถวัดผลได้อย่างเป็นรูปธรรม เพื่อให้สามารถวัดผลสัมฤทธิ์ได้อย่างแท้จริง และสามารถนำไปใช้ประโยชน์ในการบริหารงานได้อย่างมีประสิทธิภาพต่อไป

จึงเรียนมาเพื่อโปรดทราบและพิจารณาดำเนินการ

ก.พ.ศ.
นางสาวจุฬารัตน์ พรหมสุวรรณ
ผู้อำนวยการส่วนฝึกอบรม
รักษาการแทนผู้อำนวยการสำนักบริหารกลาง

(นายพงศ์บุณย์ ปองทอง)
รองปลัดกระทรวงทรัพยากรธรรมชาติและสิ่งแวดล้อม
ปฏิบัติราชการแทนปลัดกระทรวงทรัพยากรธรรมชาติและสิ่งแวดล้อม

ให้ไป ลงนาม
ลงนาม
28 มี.ค. 2561

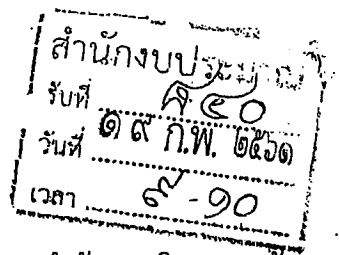
ส่วนแผนงานและงบประมาณ
จิตอาสา
(นางสาวสุกัญญา บุญสุวรรณ)
นักวิเคราะห์นโยบายและแผนชำนาญการพิเศษ
รักษาการแทนผู้อำนวยการสำนักแผนงานและสารสนเทศ

9 ม.ค. ๖๑
11 รังนกน้อย ๖๑
30 3 ๖1

เรื่อง รายงานผลสัมฤทธิ์การปฏิบัติงานและการใช้จ่ายงบประมาณ
ประจำปีงบประมาณ พ.ศ. ๒๕๖๐

ด่วนที่สุด

ที่ นร ๐๕๐๕/ ๖๗๗๕



สำนักเลขาธิการคณะกรรมการการเลือกตั้ง
ทำเนียบรัฐบาล กทม. ๑๐๓๐๐

๑๖ กุมภาพันธ์ ๒๕๖๑

เรื่อง รายงานผลสัมฤทธิ์การปฏิบัติงานและการใช้จ่ายงบประมาณประจำปีงบประมาณ พ.ศ. ๒๕๖๐

เรียน ผู้อำนวยการสำนักงบประมาณ

อ้างถึง หนังสือสำนักงบประมาณ ด่วนมาก ที่ นร ๐๗๒๙.๑/๓๔๒ ลงวันที่ ๙ กุมภาพันธ์ ๒๕๖๑

ตามที่ได้เสนอรายงานผลสัมฤทธิ์การปฏิบัติงานและการใช้จ่ายงบประมาณประจำปีงบประมาณ พ.ศ. ๒๕๖๐ ไปเพื่อดำเนินการ ความละเอียดแจ้งแล้ว นั้น

คณะกรรมการได้ประชุมปรึกษาเมื่อวันที่ ๑๓ กุมภาพันธ์ ๒๕๖๑ ลงมติว่า

๑. รับทราบตามที่สำนักงบประมาณเสนอ และให้ส่วนราชการ รัฐวิสาหกิจและหน่วยงานอื่น นำข้อเสนอแนะของสำนักงบประมาณไปใช้เป็นแนวทางในการทบทวนการกำหนดตัวชี้วัดในงบประมาณ พ.ศ. ๒๕๖๒ ให้มีความชัดเจนมากยิ่งขึ้น และเน้นการกำหนดตัวชี้วัดที่สามารถวัดผลได้อย่างเป็นรูปธรรม เพื่อให้สามารถวัดผลสัมฤทธิ์ได้อย่างแท้จริง และสามารถนำไปใช้ประโยชน์ในการบริหารงานได้อย่างมีประสิทธิภาพ เช่น ตัวชี้วัดด้านการตอบสนองต่อความต้องการของประชาชนในพื้นที่ และตัวชี้วัดด้านการปราบปรามการทุจริต

๒. ให้สำนักงบประมาณได้รับการยกเว้นการปฏิบัติตามมติคณะรัฐมนตรีเมื่อวันที่ ๒๔ พฤศจิกายน ๒๕๕๘ (เรื่อง การเสนอเรื่องเร่งด่วนต่อคณะรัฐมนตรี) ในการเสนอเรื่องนี้

จึงเรียนมาเพื่อโปรดทราบ และขอได้โปรดแจ้งให้ผู้ที่เกี่ยวข้องทราบและถือปฏิบัติต่อไปด้วย

ขอแสดงความนับถือ

(นางณัฐฎาจารย์ อนันตศิลป์)

รองเลขาธิการคณะกรรมการการเลือกตั้ง ปฏิบัติราชการแทน
เลขาธิการคณะกรรมการการเลือกตั้ง

กองพัฒนายุทธศาสตร์และติดตามนโยบายพิเศษ

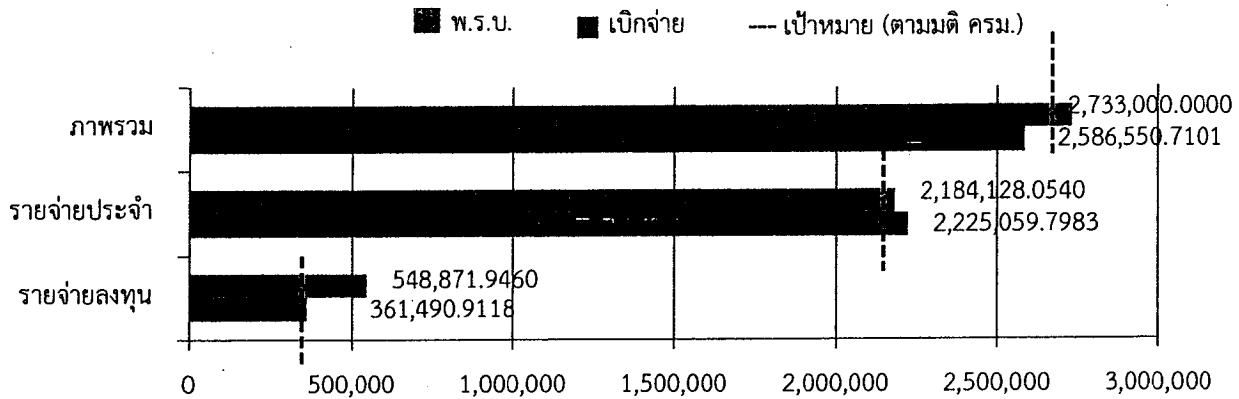
โทร. ๐ ๒๒๘๐ ๙๐๐๐ ต่อ ๑๖๒๓ (สภากาชาด) ๑๕๒๒ (พิมพ์นภัส)

โทรสาร ๐ ๒๒๘๐ ๑๔๔๖ www.soc.go.th

ไปรษณีย์อิเล็กทรอนิกส์ spt55@soc.go.th (พิกุล/พิมพ์นภัส)

สรุปภาพรวม

ผลสัมฤทธิ์การใช้จ่ายงบประมาณรายจ่ายประจำปีงบประมาณ พ.ศ. 2560



1. ด้านเศรษฐกิจ

พ.ร.บ. 60	694,233.3955 ลบ. (25.4%)
เป้าหมาย (มติ ครม. 23 ส.ค.59)	666,464.0597 ลบ. (96.0%)
ผลเบิกจ่าย	636,614.5270 ลบ. (91.7%)
เบิกจ่ายต่ำกว่าเป้าหมาย	▼ -29,849.5326 ลบ. (-4.3%)

ผลสัมฤทธิ์ ปี 2560

- GDP ภาคอุตสาหกรรม เพิ่มขึ้น 4.50%
- ต้นทุนตรวชนสงสินคาคอ GDP ในประเทศ ลดลงต่ำกว่า 7.50%
- มูลค่าการส่งออกสินค้าขยายตัว 7.49%
- มูลค่าจากการนำ R & D ไปใช้ประโยชน์ 18,461.73 ล้านบาท
- รายได้จากการท่องเที่ยว 2,600,000 ล้านบาท

2. ด้านสังคม

พ.ร.บ. 60	859,210.2428 ลบ. (31.5%)
เป้าหมาย (มติ ครม. 23 ส.ค.59)	824,841.8331 ลบ. (96.0%)
ผลเบิกจ่าย	831,402.5633 ลบ. (96.8%)
เบิกจ่ายสูงกว่าเป้าหมาย	▲ +6,560.7302 ลบ. (+0.8%)

ผลสัมฤทธิ์ ปี 2560

- มีสิทธิในระบบหลักประกันสุขภาพแห่งชาติ 48.11 ล้านคน
- เด็กอายุ 0-5 ปี มีพัฒนาการสมวัย 91.50%
- ประชาชนที่เข้าถึงหลักสูตร/สื่อ/แหล่งเรียนรู้ที่จัด
- การศึกษาในรูปแบบ life long learning 12.31 ล้านคน
- หน่วยงานที่ได้รับการคุ้มครองตามสิทธิประกันสังคม 12.09%
- ระดับความสำเร็จของการเพิ่มผลิตภาพแรงงาน 105.65%

สังคม
31.5%

บริหาร
17.4%

4. ด้านบริหารและหน่วยงานอิสระของรัฐ

พ.ร.บ. 60	476,539.9399 ลบ. (17.4%)
เป้าหมาย (มติ ครม. 23 ส.ค.59)	457,478.3423 ลบ. (96.0%)
ผลเบิกจ่าย	471,025.5598 ลบ. (98.8%)
เบิกจ่ายสูงกว่าเป้าหมาย	▲ +13,547.2175 ลบ. (+2.8%)

ผลสัมฤทธิ์ ปี 2560

- Government Open Data ที่หน่วยงานภาครัฐสามารถเปิดเผยให้ประชาชนและภาคธุรกิจสามารถนำไปใช้ได้ 302 ชุดข้อมูล
- ศูนย์ส่งเสริมประชาธิปไตยตำบล (ศส.ปชต.) และหรือเครือข่ายอื่นที่มีการดำเนินกิจกรรมอย่างต่อเนื่อง 85%
- ประชาชนที่ได้รับการเผยแพร่และส่งเสริมให้ความรู้เกี่ยวกับหน้าที่

3. ด้านการคลัง

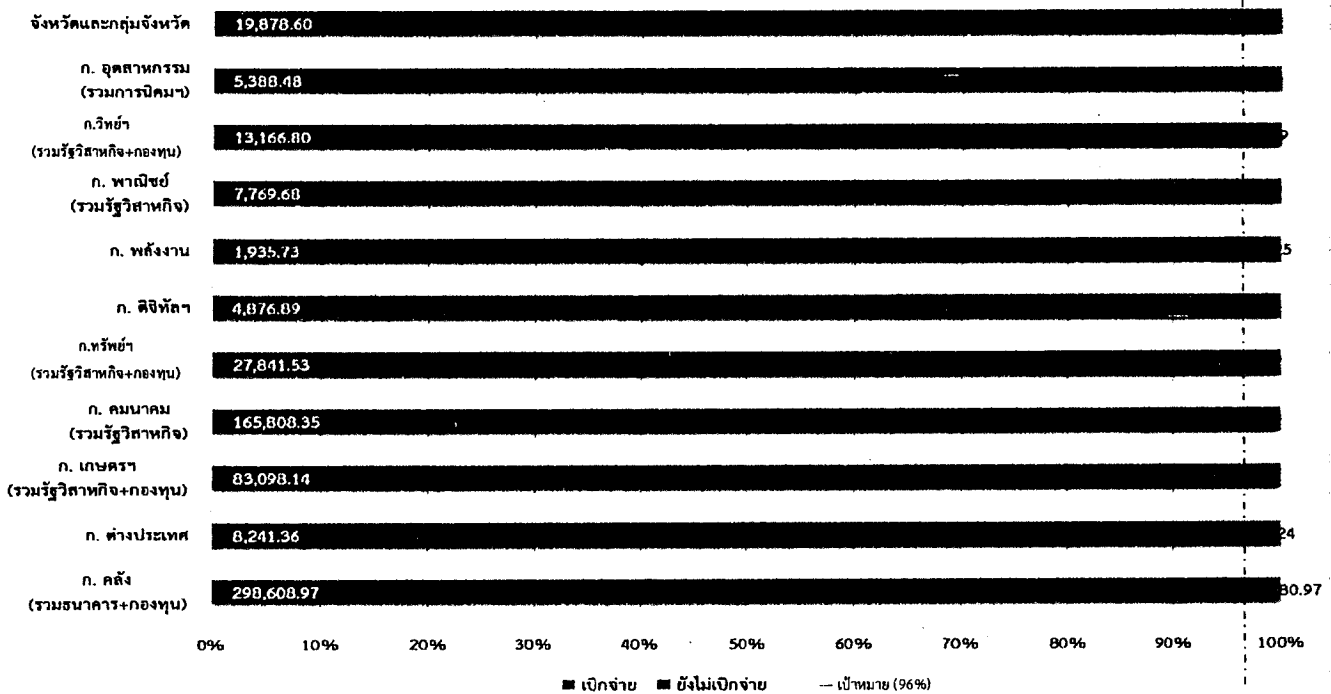
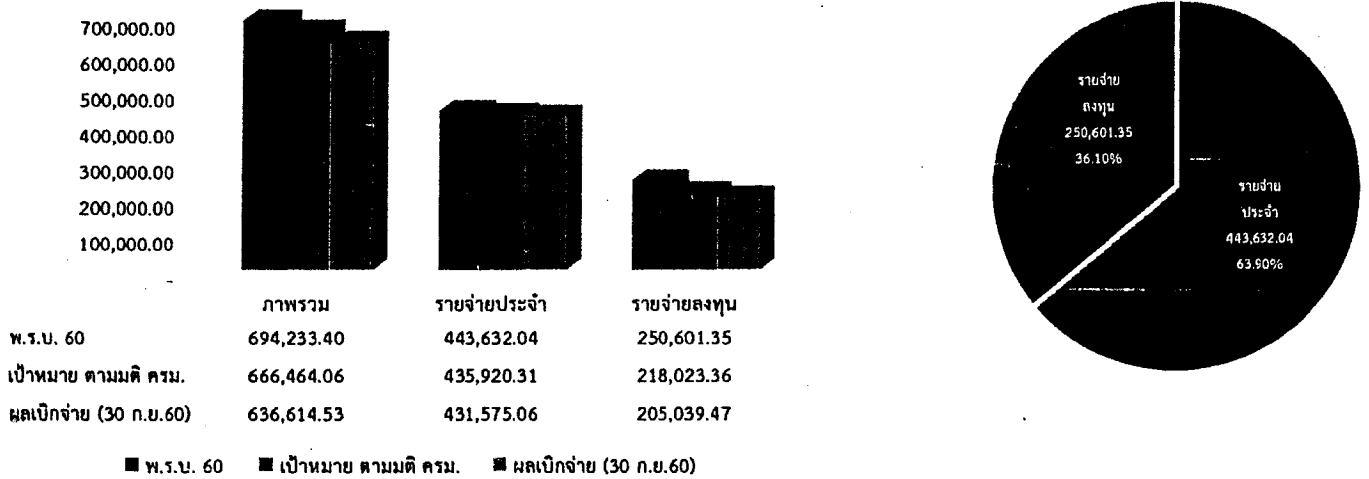
การคลัง

พ.ร.บ. 60	703,016.4218 ลบ. (25.7%)
เป้าหมาย (มติ ครม. 23 ส.ค.59)	674,895.7649 ลบ. (96.0%)
ผลเบิกจ่าย	647,508.0600 ลบ. (92.1%)
เบิกจ่ายต่ำกว่าเป้าหมาย	▼ -27,387.7050 ลบ. (-3.9%)

ผลสัมฤทธิ์ ปี 2560

- หมู่บ้านที่มีการจัดเสวนา เพื่อเสริมสร้างการมีส่วนร่วมของภาคประชาสังคม 73,335 หมู่บ้าน
- เหตุการณ์ความไม่สงบในพื้นที่จังหวัดชายแดนภาคใต้ที่ลดลง 25%
- แรงงานต่างด้าวทำงานถูกต้องตามกฎหมาย 1,455,090 คน
- ผู้ที่ได้รับการสร้างภูมิคุ้มกันยาเสพติด 9,007,737 คน
- ประชาชนมีความพึงพอใจในการให้บริการของหน่วยงานในกระบวนการยุติธรรม 83.2%

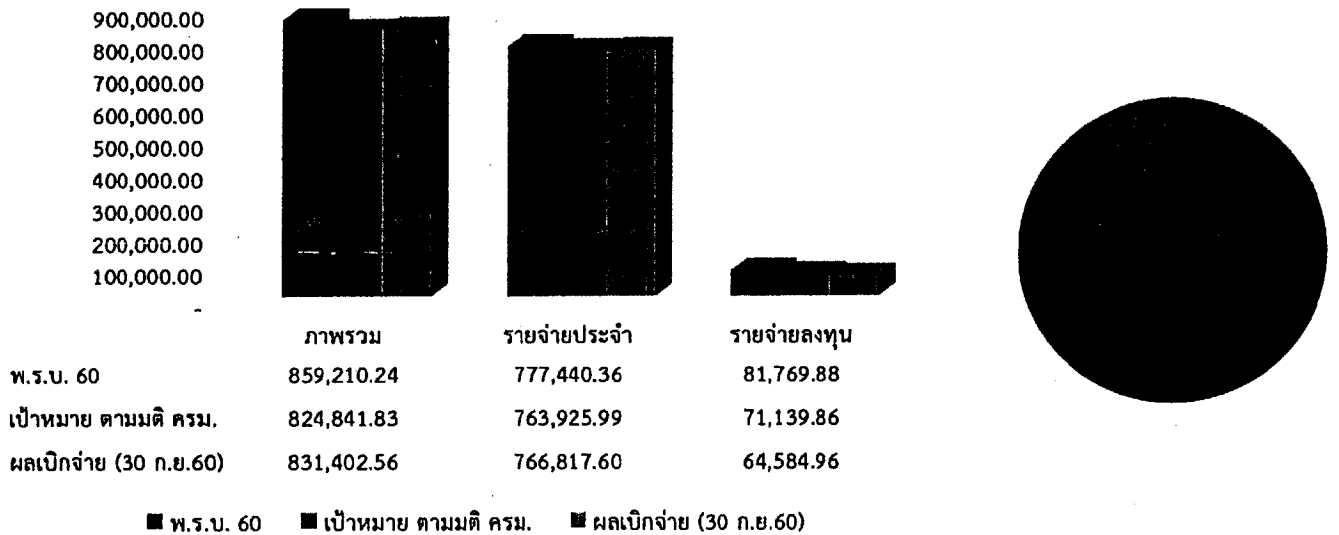
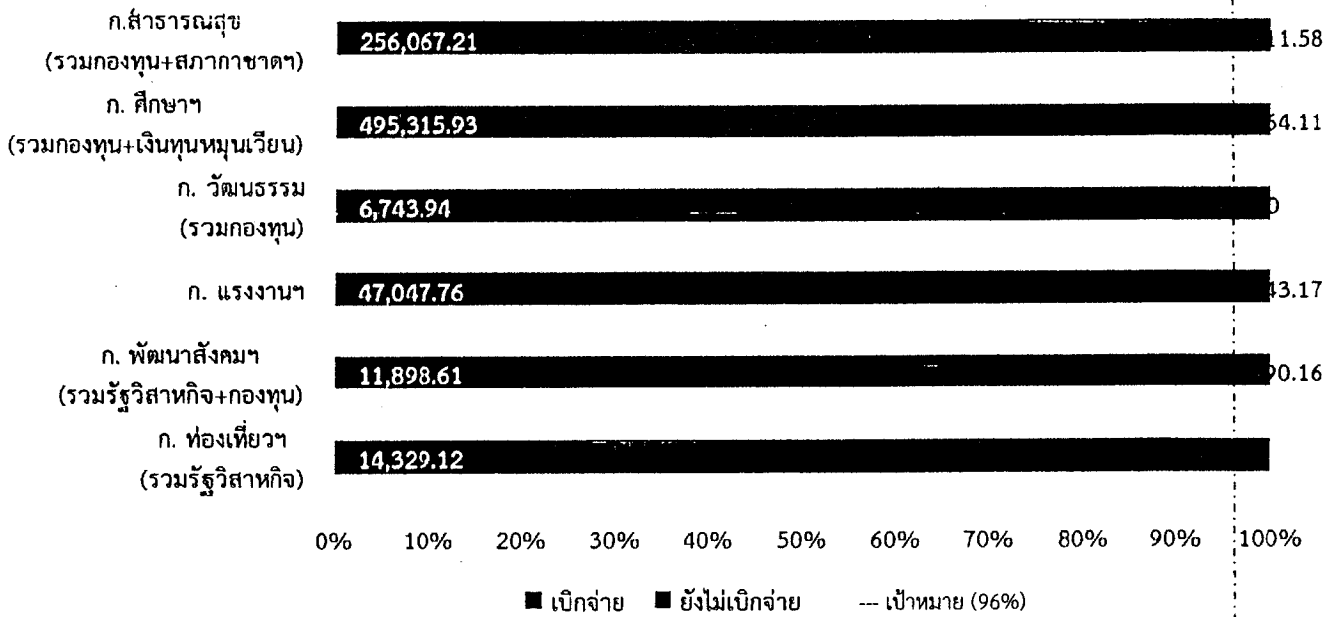
1. ผลสัมฤทธิ์ด้านเศรษฐกิจ



สรุปผลสัมฤทธิ์ด้านเศรษฐกิจ

สรุปผลสัมฤทธิ์ด้านเศรษฐกิจ	เป้าหมาย	ผลสัมฤทธิ์
- อัตราการขยายตัวของผลิตภัณฑ์มวลรวมภาคอุตสาหกรรมเพิ่มขึ้น (ร้อยละ) ▲	๑.๖	๔.๕
- ต้นทุนค่าขนส่งสินค้าต่อผลิตภัณฑ์มวลรวมในประเทศ ลดลงให้ต่ำกว่า (ร้อยละ) ▲	๗.๔	๗.๕
- ผลการจัดอันดับ Network Readiness Index : NRI ดีขึ้น ▲	๖๐	๕๙
- อันดับความสามารถการแข่งขันด้าน Technology Infrastructure ดีขึ้น ▲	๔๑	๓๖
- รายได้จากการท่องเที่ยว ไม่ต่ำกว่า (ล้านล้านบาท) ▲	๒.๕	๒.๖
- อันดับ Travel and Tourism Competitiveness Index: TTCI ดีขึ้น ▲	๓๕	๓๒
- อัตราการขยายตัวของมูลค่าการส่งออกสินค้า ไม่ต่ำกว่า (ร้อยละ) ▲	๒.๐	๗.๔
- มูลค่าผลกระทบต่อเศรษฐกิจและสังคมที่เกิดจากการนำผลงานวิจัยและพัฒนาไปใช้ประโยชน์ (ล้านบาท) ▲	๑๖,๔๔๖	๑๘,๔๖๑.๗๓

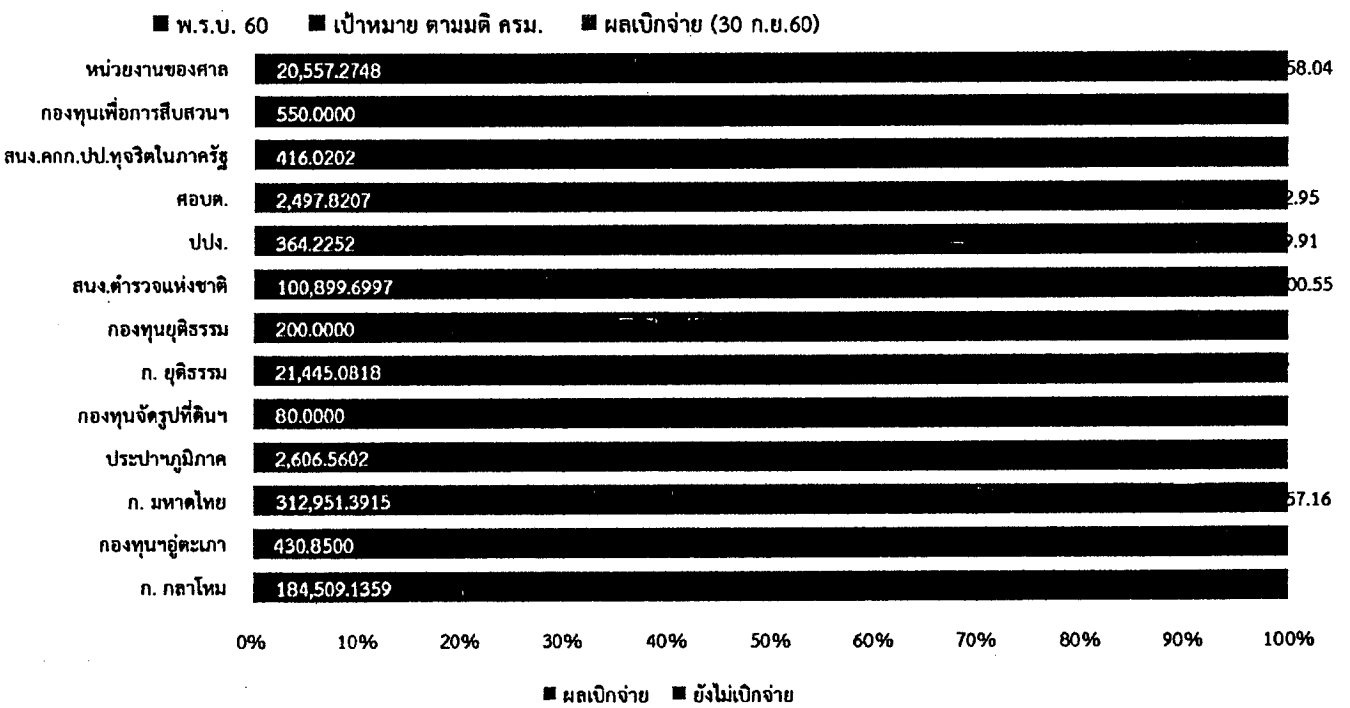
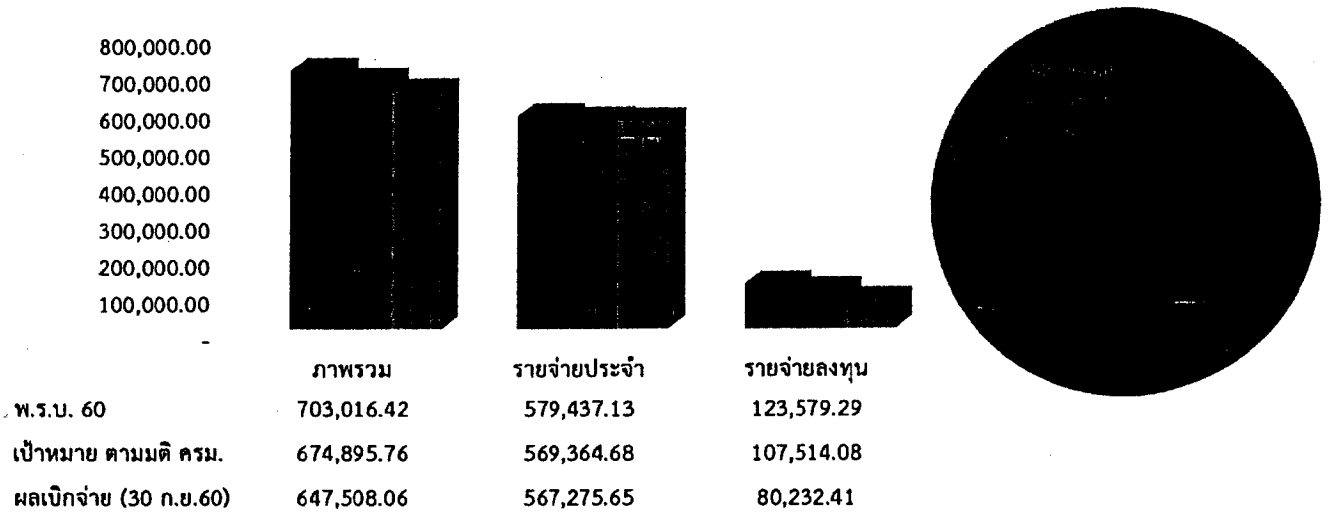
2. ผลสัมฤทธิ์ด้านสังคม



สรุปผลสัมฤทธิ์ด้านสังคม

	เป้าหมาย	ผลสัมฤทธิ์
- จำนวนผู้สูงอายุที่มีภาวะพึ่งพิงได้รับบริการสาธารณสุข (คน) ▲	๑๕๐,๐๐๐	๑๘๐,๖๔๘
- เด็กอายุ ๐-๕ ปี มีพัฒนาการสมวัย ไม่น้อยกว่า (ร้อยละ) ▲	๘๕.๐๐	๙๑.๕๐
- สถานประกอบการมีการจัดสวัสดิการแรงงานนอกเหนือกฎหมาย (ร้อยละ) ▲	๙๑.๐๐	๙๘.๑๖
- จำนวนแรงงานในระบบที่ได้รับการคุ้มครองตามกฎหมายประกันสังคม (คน) ▲	๑๑,๙๘๐,๐๐๐	๑๒,๐๙๐,๓๘๑
- ระดับความสำเร็จของการเพิ่มผลิตภาพแรงงาน (ร้อยละ) ▲	๑๐๐.๐๐	๑๐๕.๖๕
- จำนวนประชาชนที่เข้าถึงหลักสูตร/สื่อ/แหล่งเรียนรู้ที่จัดการศึกษาในรูปแบบ life long learning ▼	๑๘,๐๐๐,๐๐๐	๑๒,๓๑๐,๗๙๔

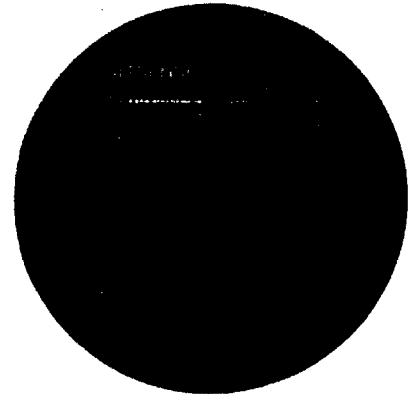
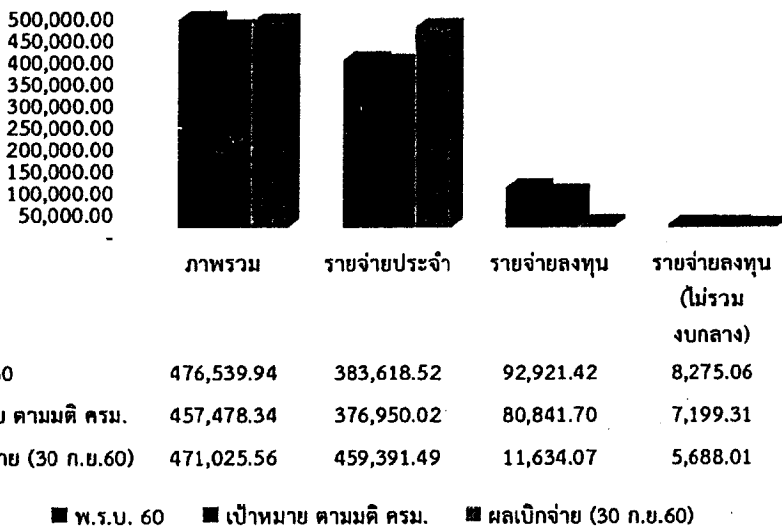
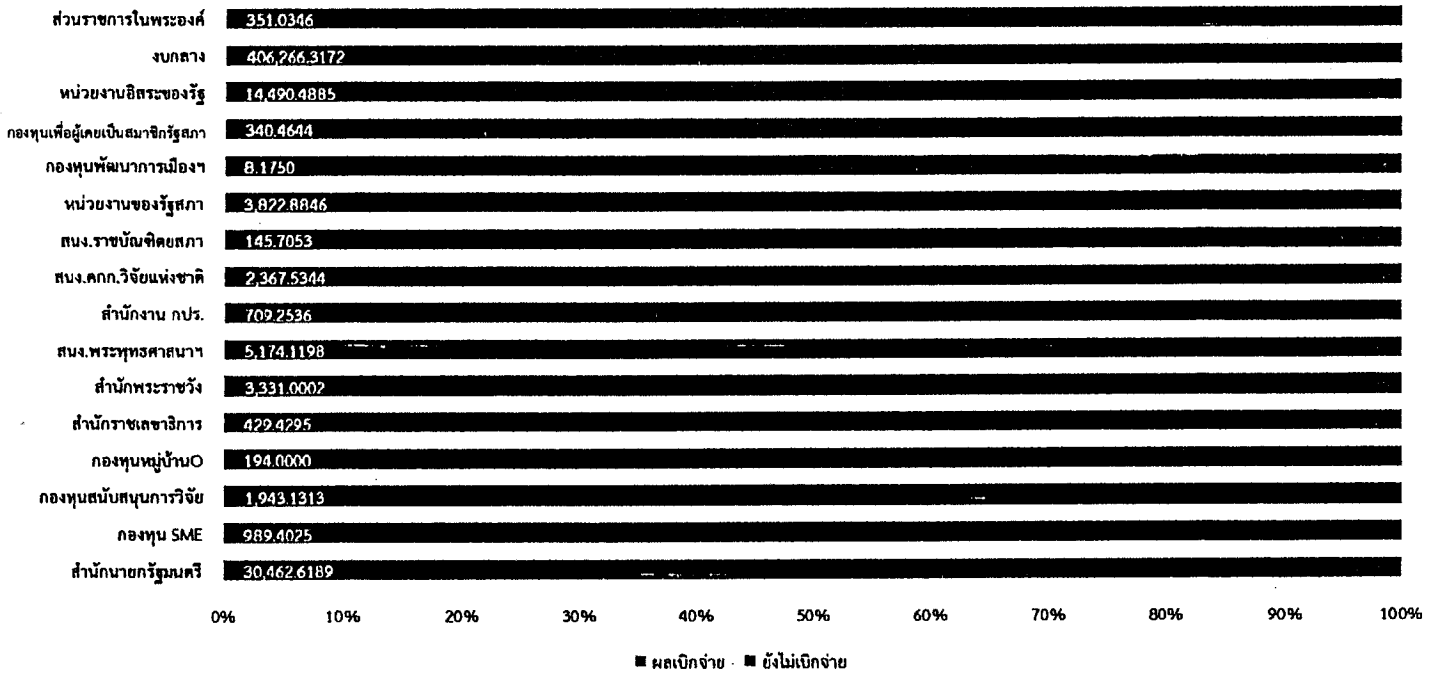
3. ผลสัมฤทธิ์ด้านความมั่นคงและกระบวนการยุติธรรม



สรุปผลสัมฤทธิ์ด้านความมั่นคงและกระบวนการยุติธรรม

	เป้าหมาย	ผลสัมฤทธิ์
- ความสำเร็จในการดำเนินความสัมพันธ์กับประเทศเพื่อนบ้านด้านเขตแดน (ร้อยละ) ▲	๘๐.๐	๙๘.๐
- จำนวนหมู่บ้าน/ชุมชน ที่มีการจัดเวทีเสวนาโดยคณะกรรมการหมู่บ้าน เพื่อเสริมสร้างการมีส่วนร่วมของภาคประชาสังคม (หมู่บ้าน) ▼	๗๔,๙๖๕	๗๓,๓๓๕
- เหตุการณ์ความไม่สงบในพื้นที่จังหวัดชายแดนภาคใต้ที่ลดลง (ร้อยละ)	๒๕.๐	๒๕.๐
- กลุ่มเป้าหมายได้รับการปกป้องและคุ้มครองจากขบวนการค้ายาเสพติด (คน) ▲	๑,๔๗๙,๒๕๐	๑,๖๖๑,๓๕๖
- กลุ่มเป้าหมายที่ได้รับการสร้างภูมิคุ้มกันยาเสพติด (คน) ▲	๘,๑๖๕,๓๐๐	๙,๐๐๗,๗๓๗
- ความพึงพอใจในการรับบริการจากหน่วยงานในกระบวนการยุติธรรม (ร้อยละ) ▲	๘๐.๐	๘๓.๒
- จำนวนผู้เข้าร่วมกิจกรรมพัฒนาองค์ความรู้ด้านกระบวนการยุติธรรมทางเลือก (คน) ▲	๑๑,๕๓๐	๘๒,๐๑๔

4. ผลสัมฤทธิ์ด้านบริหารและหน่วยงานอิสระของรัฐ



สรุปผลสัมฤทธิ์ด้านบริหารและหน่วยงานอิสระของรัฐ

เป้าหมาย	ผลสัมฤทธิ์
จำนวนชุดข้อมูล Government Open Data ที่หน่วยงานภาครัฐ สามารถเปิดเผยให้ประชาชนและภาคธุรกิจสามารถนำไปใช้ได้ (ชุดข้อมูล) ▲	300 → 302
ศูนย์ส่งเสริมประชาธิปไตยตำบล (ศส.ปชต.) และหรือเครือข่ายอื่นที่มี การดำเนินกิจกรรมอย่างต่อเนื่อง ไม่น้อยกว่า ▲	80 → 85
จำนวนประชาชนที่ได้รับการเผยแพร่และส่งเสริมให้ความรู้ เกี่ยวกับบทบาทอำนาจหน้าที่ของผู้ตรวจการแผ่นดิน (คน)	1,000,000 → 1,000,000

ภาพรวม

งบประมาณประจำปีงบประมาณ พ.ศ. 2560

วันที่ 1 ตุลาคม 2559 - 30 กันยายน 2560

ภาพรวม	
วงเงิน	2,733,000.0000 ลบ.
แผนฯ (สงป.301)	2,733,000.0000 ลบ. 100.00%
เป้าหมายการเบิกจ่าย	2,623,680.0000 ลบ. 96.00%
ผลการเบิกจ่าย	2,586,550.7101 ลบ. 94.64%
สูง/ต่ำกว่า แผน ▼	-146,449.2899 ลบ. -5.36%
สูง/ต่ำกว่า เป้าหมาย ▼	-37,129.2899 ลบ. -1.36%
ก้อหนี (PO+เบิกจ่าย)	2,679,755.5825 ลบ. 98.05%
สูง/ต่ำกว่าเป้าหมาย ▲	56,075.5825 ลบ. 2.05%

รายจ่ายประจำ	
วงเงินรายจ่ายประจำ	13,994.3567 ลบ.
แผนฯ (สงป.301)	2,184,128.0540 ลบ. 100.00%
เป้าหมายการเบิกจ่าย	2,146,161.0000 ลบ. 98.26%
ผลการเบิกจ่าย	2,225,059.7983 ลบ. 101.87%
สูง/ต่ำกว่า แผน ▲	40,931.7443 ลบ. 1.87%
สูง/ต่ำกว่าเป้าหมาย ▲	78,898.7983 ลบ. 3.61%
ก้อหนี (PO+เบิกจ่าย)	2,247,035.8260 ลบ. 102.88%
สูง/ต่ำกว่าเป้าหมาย ▲	100,874.8260 ลบ. 4.62%

รายจ่ายลงทุน	
วงเงินรายจ่ายลงทุน	548,871.9460 ลบ.
แผนฯ (สงป.301)	548,871.9460 ลบ. 100.00%
เป้าหมายการเบิกจ่าย	477,519.0000 ลบ. 87.00%
ผลการเบิกจ่าย	361,490.9118 ลบ. 65.86%
สูง/ต่ำกว่า แผน ▼	-187,381.0342 ลบ. -34.14%
สูง/ต่ำกว่าเป้าหมาย ▼	-116,028.0882 ลบ. -21.14%
ก้อหนี (PO+เบิกจ่าย)	432,719.7565 ลบ. 78.84%
สูง/ต่ำกว่าเป้าหมาย ▼	-44,799.2435 ลบ. -8.16%

ผลการดำเนินงานตามตัวชี้วัดที่สำคัญ

ด้านเศรษฐกิจ

ด้านเศรษฐกิจ	หน่วยนับ	แผน		ร้อยละ	
		(ค.ศ.59-ก.ย.60)	(ค.ศ.59-ก.ย.60)		
1. ร้อยละการเบิกจ่ายงบประมาณรายจ่ายภาพรวม	ร้อยละ	96.00	94.33	98.26%	●
2. หนี้สาธารณะคงค้างต่อ GDP ไม่เกิน	ร้อยละ	50.00	42.00	119.54%	●
3. ร้อยละความสำเร็จในการดำเนินงานในรูปแบบการในต่างประเทศ (Team Thailand) (การดำเนินงานกิจกรรมระดับขีดความสามารถในการแข่งขันและความร่วมมือทางเศรษฐกิจระหว่างประเทศ)	ร้อยละ	80.00	83.00	103.75%	●
4. จำนวนพื้นที่เกษตรอินทรีย์	ไร่	165,000	527,560	319.73%	●
5. จำนวนพื้นที่การทำเกษตรกรรมยั่งยืน (ทฤษฎีใหม่/ผสมผสาน)	ไร่	291,700	294,294	100.8%	●
6. พื้นที่การบริหารจัดการน้ำในพื้นที่ชลประทานเดิม	ล้านไร่	24.96	66.10	264.82%	●
7. ร้อยละของพื้นที่ประสบภัยแล้งได้รับการช่วยเหลือ	ร้อยละ	72.50	67.76	93.46%	●
8. ปริมาณผู้โดยสารทางระบบรถไฟฟ้า (รถไฟฟ้าใต้ดิน รถไฟฟ้าสายสีม่วง)	คน-เที่ยว/วัน	280,000	312,777	111.71%	●
9. จำนวนเส้นทางโดยสารสาธารณะ 73 เส้นทาง ในเขตกรุงเทพมหานครและปริมณฑล จำนวนรถเมล์ฟรี	คันต่อวันต่อเส้นทาง	800	800	100.00%	●
10. พื้นที่ป่าไม้ได้รับการรักษา	ล้านไร่	102.40	102.40	100.00%	●
11. จำนวนการให้บริการข้อมูลสถิติภาคีรัฐแก่ทุกภาคส่วนผ่านหน่วยงานกลางด้านสถิติ	ครั้ง	425,000	442,853	104.20%	●
12. ร้อยละของสถานประกอบการและผู้ประกอบการพลังงานที่ได้รับการตรวจสอบ มีความปลอดภัยและปฏิบัติตามมาตรฐานของกรมธุรกิจพลังงาน	ร้อยละ	100	100	100.00%	●
13. สินค้าและบริการเป้าหมายมีราคาสอดคล้องกับต้นทุน	ร้อยละ	97.00	98.01	101.04%	●
14. สัดส่วนการลงทุนวิจัยและพัฒนาภาคเอกชน/ภาครัฐ	เอกชน : รัฐ	62:38	70:30	112.90%	●
15. จำนวนผู้ประกอบการใหม่และผู้ประกอบการวิสาหกิจขนาดกลางและขนาดย่อม ที่ได้รับการพัฒนาและยกระดับความสามารถในการแข่งขัน	ราย	2,168	2,602	120.02%	●
16. ปริมาณภาคอุตสาหกรรมที่เป็นของเสียอันตรายได้รับการจัดการ	ล้านตัน/ปี	1.18	1.95	165.25%	●

ด้านสังคม

1. ประชากรเป้าหมายได้รับการส่งเสริมและพัฒนาศักยภาพ	คน	258,800	190,450	73.5%	●
2. จำนวนผู้เรียนมีความสามารถพิเศษได้รับการพัฒนาตามศักยภาพ	คน	13,100	13,744	104.92%	●
3. แรงงานทุกกลุ่มเป้าหมายที่ได้รับการมีงานทำไม่น้อยกว่า	ร้อยละ	60.00	69.30	115.50%	●
4. ร้อยละของเด็กอายุ 0-5 ปี มีพัฒนาการสมวัย ไม่น้อยกว่า	ร้อยละ	85.00	91.50	107.65%	●
5. จำนวนประชาชนเข้าถึงบริการทางการแพทย์ของสภาวิชาชีพไทย ทั้งระดับตติยภูมิ ทศวิทยภูมิ ปฐมภูมิ ซึ่งกระจายอยู่ทั่วภูมิภาคและหน่วยแพทย์เคลื่อนที่ ตามมาตรฐานหรือแนวทางที่ได้รับการยอมรับ	คน	3,190,070	2,966,927	93.01%	●

ด้านความมั่นคงและกระบวนการยุติธรรม

1. มูลค่าทรัพย์สินและผลประโยชน์ที่สามารถปกป้องเรียกคืนให้แก่รัฐและประชาชน	ล้านบาท	15,000	107,160	714.40%	●
2. การสืบสวนและสอบสวนคดีที่สามารถทำสำนวนส่ง ป.ป.ช. หรือ ป.ป.ท. ให้ดำเนินการตามกฎหมายไม่น้อยกว่า	คดี/ปี	41	48	117.07%	●
3. จับกุมผู้กระทำความผิดคดีอาชญากรรมสำคัญ ไม่น้อยกว่า	คดี	62,000	70,526	113.75%	●
4. ประชาชนที่ยากจนที่ได้รับสิทธิการถือครองที่ดินและใช้ประโยชน์ได้อย่างเหมาะสม	ครัวเรือน	5,600	4,841	86.45%	●
5. ร้อยละของจำนวนเรื่องที่พนักงานอัยการยื่นคำร้องต่อศาลเทียบกับจำนวนเรื่องที่สำนักงาน ป.ป.ช. ส่งให้	ร้อยละ	95	100	105.26%	●
6. ร้อยละความสำเร็จของการสนับสนุนการพัฒนาชีวิตความเป็นอยู่ของประชาชน รวมทั้งการแก้ไขปัญหาสิ่งแวดล้อมและสาธารณสุขตามที่ได้รับมอบหมาย ไม่น้อยกว่า	ร้อยละ	90.00	90.00	100.00%	●

ภาพรวม

ผลการดำเนินงานความคืบหน้าที่สำคัญ	หน่วยนับ	แผน (ค.ศ.59-ก.ย60)	ผลงาน (ค.ศ.59-ก.ย60)	ร้อยละ
ด้านบริหารและหน่วยงานอิสระของรัฐ				
1. จำนวนข้อมูลสินค้าที่มีการแจ้งเตือนภัยในประเทศ ซึ่งสำนักงานคณะกรรมการคุ้มครองผู้บริโภค สืบค้นได้และนำมาเผยแพร่แจ้งเตือนภัยให้กับผู้บริโภคภายในประเทศผ่านทางเว็บไซต์ สำนักงานคณะกรรมการคุ้มครองผู้บริโภคเพิ่มขึ้น	รายการ	176	184	104.55% ●
2. ร้อยละความสำเร็จในการดำเนินกิจกรรมเทิดพระเกียรติ/โครงการขยายผลโครงการอันเนื่องมาจากพระราชดำริ	ร้อยละ	80.00	80.00	100.00% ●
3. การถวายงานกิจกรรมในพระองค์ และพระบรมวงศานุวงศ์ได้ดำเนินการอย่างมีประสิทธิภาพทันกับภารกิจที่ได้รับมอบหมาย	ร้อยละ	100.00	100.00	100.00% ●
4. จำนวนการสร้างองค์ความรู้ในศาสตร์สาขาต่างๆ ที่เพิ่มขึ้นและเกณฑ์มาตรฐานในการใช้ภาษาไทยที่มีการพัฒนา	คำ/เรื่อง/ องค์ความรู้	5,500	8,988	163.42% ●
5. จำนวนหน่วยงานที่ได้รับการประสานและสนับสนุนให้ดำเนินการโครงการอันเนื่องมาจากพระราชดำริ	หน่วยงาน	32	47	146.88% ●

ปัญหาอุปสรรคด้านการใช้จ่ายงบประมาณ

1. เป็นการจัดซื้อจัดหาจากต่างประเทศ ซึ่งโครงการก่อสร้าง/ปรับปรุงซ่อมแซมอาคารในต่างประเทศมีกระบวนการและขั้นตอนตามกฎหมายระเบียบ/บัญชีท้องถิ่น รวมถึงกระบวนการสรรหาผู้รับจ้างที่เหมาะสมเพื่อการจัดจ้าง และการจัดซื้อครุภัณฑ์คุณลักษณะพิเศษ เช่น ครุภัณฑ์วิทยาศาสตร์และครุภัณฑ์ทางการแพทย์
2. มีการปรับรูปแบบรายการ หารู้รับจ้างไม่ได้ มีการประกวดราคาหลายครั้ง
3. กรณีผลการเบิกจ่ายรายจ่ายประจำ ส่วนใหญ่เป็นงบบุคลากรที่จะต้องเบิกจ่ายตามระเบียบกฎหมายตามสัญญาที่จ้างจริง

หาอุปสรรคด้านการดำเนินงาน

1. มีการเปลี่ยนแปลงพื้นที่ดำเนินการ
2. บางหน่วยงาน มีบุคลากรไม่เพียงพอ สำหรับการประเมินราคากลาง
3. ประสบปัญหาภัยธรรมชาติ น้ำท่วม น้ำหลาก ทำให้ไม่สามารถเข้าไปดำเนินการในพื้นที่ได้
4. ผลการปฏิบัติงานของหน่วยงาน ส่วนใหญ่จะสามารถวัดผลได้ในไตรมาส 4

งบประมาณประจำปีงบประมาณ พ.ศ. 2560

วันที่ 1 ตุลาคม 2559 - 30 กันยายน 2560

ภาพรวม				รายจ่ายประจำ				รายจ่ายลงทุน			
วงเงิน	35,691.3074	ล.บ.		วงเงินรายจ่ายประจำ	20,041.0001	ล.บ.		วงเงินรายจ่ายลงทุน	15,650.3073	ล.บ.	
แผนฯ (สงป.301)	35,691.3074	ล.บ.	100.00%	แผนฯ (สงป.301)	20,041.0001	ล.บ.	100.00%	แผนฯ (สงป.301)	15,650.3073	ล.บ.	100.00%
เป้าหมายการเบิกจ่าย	34,263.6551	ล.บ.	96.00%	เป้าหมายการเบิกจ่าย	19,692.6241	ล.บ.	98.26%	เป้าหมายการเบิกจ่าย	13,615.7790	ล.บ.	87.00%
ผลการเบิกจ่าย	27,841.5338	ล.บ.	78.01%	ผลการเบิกจ่าย	19,353.7330	ล.บ.	96.57%	ผลการเบิกจ่าย	8,487.8008	ล.บ.	54.23%
สูง/ต่ำกว่า แผน ▼	-7,849.7736	ล.บ.	-21.99%	สูง/ต่ำกว่า แผน ▼	-687.2671	ล.บ.	-3.43%	สูง/ต่ำกว่า แผน ▼	-7,162.5065	ล.บ.	-45.77%
สูง/ต่ำกว่าเป้าหมาย ▼	-6,422.1213	ล.บ.	-17.99%	สูง/ต่ำกว่าเป้าหมาย ▼	-338.8911	ล.บ.	-1.69%	สูง/ต่ำกว่าเป้าหมาย ▼	-5,127.9782	ล.บ.	-32.77%
ก่อนนี้ (PO+เบิกจ่าย)	31,309.4151	ล.บ.	87.72%	ก่อนนี้ (PO+เบิกจ่าย)	19,683.1636	ล.บ.	98.21%	ก่อนนี้ (PO+เบิกจ่าย)	11,626.2515	ล.บ.	74.29%
สูง/ต่ำกว่าเป้าหมาย ▼	-2,954.2400	ล.บ.	-8.28%	สูง/ต่ำกว่าเป้าหมาย ▼	-9.4606	ล.บ.	-0.05%	สูง/ต่ำกว่าเป้าหมาย ▼	-1,989.5274	ล.บ.	-12.71%

ผลการดำเนินงานตามตัวชี้วัดที่สำคัญ

หน่วยนับ

รายการ	หน่วยนับ	แผน		%	สถานะ
		(ค.ศ.59-ก.ย.60)	(ค.ศ.59-ก.ย.60)		
1. พื้นที่ป่าไม้ได้รับการรักษา	ล้านไร่	102.40	102.40	100.00%	●
2. พื้นที่ป่าไม้ที่ทรงคืนได้	ไร่	140,000	172,010	122.86%	●
3. พื้นที่ป่าไม้เพิ่มขึ้น	ไร่	148,390	152,967	103.0%	●
4. ส่งเสริมการปลูกป่าเศรษฐกิจ	ไร่	15,050	15,050	100.00%	●
5. จำนวนชนิดพันธุ์ของสิ่งมีชีวิตที่ใกล้สูญพันธุ์หรืออยู่ในภาวะคุกคามได้รับการอนุรักษ์คุ้มครอง	ชนิด	120	125	104.17%	●
6. แหล่งท่องเที่ยวเชิงอนุรักษ์ได้รับการพัฒนาคุณภาพ	แห่ง	255	255	100.00%	●
7. จัดหาแหล่งน้ำต้นทุนผืนดินและแหล่งน้ำบาดาล	แห่ง	4,613	3,675	79.67%	●
8. จำนวนครัวเรือนในพื้นที่ขาดแคลนน้ำได้รับประโยชน์	ครัวเรือน	524,940	427,660	81.47%	●
9. จัดหาที่ดินให้ผู้อยากไร้	ไร่	304,248	360,993	118.65%	●
10. จัดทำแบบบริหารจัดการทรัพยากรน้ำ	หมู่บ้าน	25	25	100.00%	●
11. คุณภาพน้ำผิวดินอยู่ในระดับดี	แหล่งน้ำ	49	55	112.24%	●
12. ร้อยละของประชาชนที่มีการปรับเปลี่ยนพฤติกรรมการใช้ชีวิตที่เป็นมิตรกับสิ่งแวดล้อมเพิ่มขึ้น	ร้อยละ	100.00	51.12	511.20%	●
13. กำหนดแหล่งน้ำเพื่อใช้ประโยชน์ทางเศรษฐกิจ	ชนิด	4	4	100.00%	●
14. ร้อยละของจำนวนแหล่งน้ำบ่อน้ำบาดาลเดิมมีการกำกับติดตามการใช้ประโยชน์	ร้อยละ	80.00	83.93	104.91%	●
15. ชยะมูลฝอยได้รับการจัดการอย่างถูกต้อง	ล้านตัน	14.40	19.56	135.83%	●
16. ร้อยละของคุณภาพอากาศในพื้นที่วิกฤตหมอกควันอยู่ในระดับมาตรฐาน	ร้อยละ	85.00	95.59	112.46%	●
17. คุณภาพอากาศในพื้นที่วิกฤตดีขึ้น	พื้นที่	3	2	66.67%	●
18. ปริมาณการปล่อยก๊าซเรือนกระจกในภาคพลังงานและคมนาคม ขนส่ง ลดลง	ล้านตันคาร์บอน ไดออกไซด์ เทียบเท่า	4.00	40.26	1006.50%	●

หมายเหตุ : * ตัวชี้วัดคุณภาพอากาศในพื้นที่วิกฤตดีขึ้น ผลการดำเนินงาน ดังนี้

1. หน้าพระลาน จ.สระบุรี จำนวนวันที่ฝุ่นละอองอยู่ในเกณฑ์มาตรฐาน ร้อยละ 68.87 (เป้าหมาย ร้อยละ 73)
2. วนอุทยาน จ.ระยอง ค่าเฉลี่ยสารเบนซิน 2.5 ไมโครกรัม/ลูกบาศก์เมตร (เป้าหมาย 2.5 ไมโครกรัม/ลูกบาศก์เมตร)
3. กทม.และปริมณฑล จำนวนวันที่ฝุ่นละอองอยู่ในเกณฑ์มาตรฐาน ร้อยละ 99.50 (เป้าหมาย ร้อยละ 98)

ปัญหาอุปสรรคด้านการใช้จ่ายงบประมาณ

1. รายจ่ายประจำ เบิกจ่ายไม่เป็นไปตามเป้าหมาย เนื่องจากเป็นค่าจ้างที่ปรึกษาเบิกจ่ายตามงวดงาน
2. รายจ่ายลงทุน เบิกจ่ายไม่เป็นไปตามเป้าหมาย เนื่องจากมีการปรับแบบบูรณาการ พื้นที่ดำเนินการไม่พร้อมติดปัญหากรรมสิทธิ์ที่ดิน ขาดบุคลากรในการประเมินราคากลาง บางรายการประกาศประกวดราคาหลายครั้ง เนื่องจากมีผู้ทักท้วง TOR / ไม่มีผู้ยื่นเสนอราคา/ไม่มีผู้ผ่านการคัดเลือก บางรายการต้องใช้เทคนิคพิเศษซึ่งมีความซับซ้อน ต้องขอความอนุเคราะห์หน่วยงานอื่นร่วมเป็นกรรมการกำหนดTOR

ปัญหาอุปสรรคด้านการดำเนินงาน

ตัวชี้วัดจัดหาแหล่งน้ำต้นทุนผืนดินและแหล่งน้ำบาดาล และตัวชี้วัดจำนวนครัวเรือนในพื้นที่ขาดแคลนน้ำได้รับประโยชน์ ดำเนินการไม่เป็นที่น่าพอใจ เนื่องจาก

-เป็นโครงการก่อสร้างแหล่งน้ำเป็นส่วนใหญ่ และในช่วงฤดูฝนมีน้ำหลากทำให้มีปัญหาระบายน้ำไปดำเนินการในพื้นที่ และบางพื้นที่ไม่มีศักยภาพน้ำบาดาล

รวมทั้งมีหน่วยงานอื่นให้ความช่วยเหลือไปแล้ว จึงทำให้โครงการมีความล่าช้ากว่าแผนที่กำหนด

ตัวชี้วัดคุณภาพอากาศในพื้นที่วิกฤตดีขึ้น สามารถดำเนินการได้ 2 พื้นที่ จากเป้าหมาย 3 พื้นที่ เนื่องจาก

-พื้นที่หน้าพระลาน จ.สระบุรี มีความต้องการของตลาดในการใช้หินจำนวนมาก ทำให้กิจกรรม เช่น โรงโม่หิน โรงบด ไร้อยู่หิน มากขึ้นไปตามด้วย ประกอบกับสภาพอากาศแห้งแล้งทำให้ฝุ่นเกินมาตรฐาน

ข้อเสนอแนะ

ภาพรวม

ผลการดำเนินงานตามตัวชี้วัดที่สำคัญ	หน่วยนับ	แผน (ค.ศ.59-ก.ย60)	ผลงาน (ค.ศ.59-ก.ย60)	ร้อยละ
ด้านบริหารและหน่วยงานอิสระของรัฐ				
1. จำนวนข้อมูลสินค้าที่มีการแจ้งเตือนภัยในประเทศ ซึ่งสำนักงานคณะกรรมการคุ้มครองผู้บริโภค สืบค้นได้และนำมาเผยแพร่แจ้งเตือนภัยให้กับผู้บริโภคภายในประเทศผ่านทางเว็บไซต์ สำนักงานคณะกรรมการคุ้มครองผู้บริโภคเพิ่มขึ้น	รายการ	176	184	104.55% ●
2. ร้อยละความสำเร็จในการดำเนินกิจกรรมเทิดพระเกียรติ/โครงการขยายผลโครงการอันเนื่องมาจากพระราชดำริ	ร้อยละ	80.00	80.00	100.00% ●
3. การถวายงานกิจการในพระองค์ และพระบรมวงศานุวงศ์ได้ดำเนินการอย่างมีประสิทธิภาพทันกับภารกิจที่ได้รับมอบหมาย	ร้อยละ	100.00	100.00	100.00% ●
4. จำนวนการสร้างองค์ความรู้ในศาสตร์สาขาต่างๆ ที่เพิ่มขึ้นและเผยแพร่มาตรฐานในการใช้ภาษาไทยที่มีการพัฒนา	คำ/เรื่อง/ องค์ความรู้	5,500	8,988	163.42% ●
5. จำนวนหน่วยงานที่ได้รับการประสานและสนับสนุนให้ดำเนินการโครงการอันเนื่องมาจากพระราชดำริ	หน่วยงาน	32	47	146.88% ●

ปัญหาอุปสรรคด้านการใช้จ่ายงบประมาณ

1. เป็นการจัดซื้อจัดหาจากต่างประเทศ ซึ่งโครงการก่อสร้าง/ปรับปรุงซ่อมแซมอาคารในต่างประเทศมีกระบวนการและขั้นตอนตามกฎหมายระเบียบ/บัญชีที่ท้องถิ่น รวมถึงกระบวนการสรรหาผู้รับจ้างที่เหมาะสมเพื่อการจัดจ้าง และการจัดซื้อครุภัณฑ์คุณลักษณะพิเศษ เช่น ครุภัณฑ์วิทยาศาสตร์และครุภัณฑ์ทางการแพทย์
2. มีการปรับปรุงแบบรายการ หารู้รับจ้างไม่ได้ มีการประกวดราคาหลายครั้ง
3. กรณีผลการเบิกจ่ายรายจ่ายประจำ ส่วนใหญ่เป็นงบบุคลากรที่จะต้องเบิกจ่ายตามระเบียบกฎหมายตามสัญญาที่จ่ายจริง

หาอุปสรรคด้านการดำเนินงาน

1. มีการเปลี่ยนแปลงพื้นที่ดำเนินการ
2. บางหน่วยงาน มีบุคลากรไม่เพียงพอ สำหรับการประเมินราคากลาง
3. ประสบปัญหาภัยธรรมชาติ น้ำท่วม น้ำหลาก ทำให้ไม่สามารถเข้าไปดำเนินการในพื้นที่ได้
4. ผลการปฏิบัติงานของหน่วยงาน ส่วนใหญ่จะสามารถวัดผลได้ในไตรมาส 4