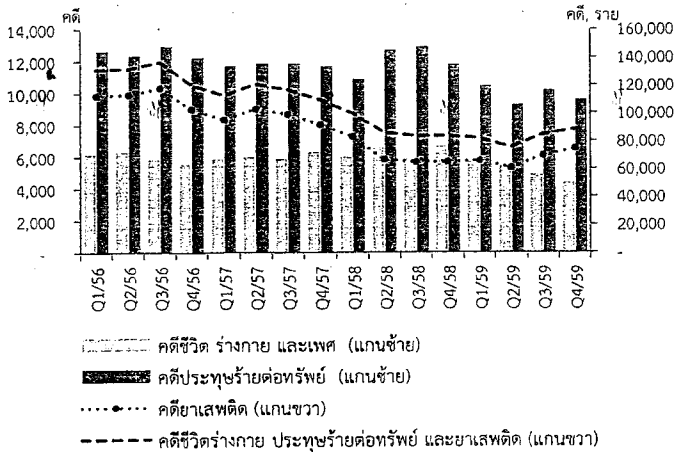


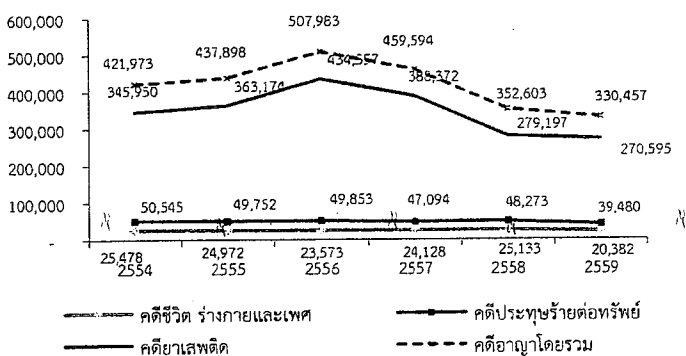


แผนภาพ 10 จำนวนคดีอาญาประเภทประทุษร้ายต่อทรัพย์ ชีวิตร่างกาย และเพศ และคดียาเสพติด รายไตรมาสปี 2556-2559



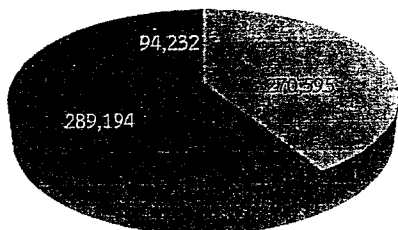
ที่มา: สำนักงานตำรวจแห่งชาติ (ข้อมูล ณ วันที่ 3 กุมภาพันธ์ 2560)

แผนภาพ 11 จำนวนคดีอาญาโดยรวม คดีประทุษร้ายต่อทรัพย์ ชีวิตร่างกายและเพศ และคดียาเสพติด รายปี 2554-2559



ที่มา: สำนักงานตำรวจแห่งชาติ (ข้อมูล ณ วันที่ 3 กุมภาพันธ์ 2560)

แผนภาพ 12 จำนวนรับแจ้ง จับกุมคดียาเสพติด และผู้ป่วยรับการบำบัดรักษา ปี พ.ศ. 2559



รับแจ้ง (ราย) จับกุม (คน) ผู้ป่วยรับการบำบัดรักษา (ราย)

ที่มา: สำนักงานตำรวจแห่งชาติ (ข้อมูล ณ วันที่ 6 กุมภาพันธ์ 2560)

4. พระราชบัญญัติคุ้มครองผู้ถูกกระทำด้วยความรุนแรงในครอบครัว พ.ศ. 2550 เป็นกฎหมายที่ตราขึ้นเพื่อให้การคุ้มครองแก่ผู้ที่ตกเป็นเหยื่อของการกระทำ ความรุนแรงและลงโทษ/เยียวยา/ฟืนฟู ผู้กระทำความรุนแรงให้มีโอกาสกลับตัวและยับยั้งการกระทำผิดซ้ำเพื่อรักษาความสัมพันธ์อันดีในครอบครัว รวมทั้งส่งเสริมให้สังคมรอบข้างได้มีส่วนร่วมในการป้องกัน แก้ไข และเฝ้าระวังปัญหาาร่วมกัน

แนวทางป้องกันหรือลดความรุนแรงคือ (1) ต้องเริ่มจากสถาบันครอบครัว โดยการสร้างความสัมพันธ์ที่ดี มีการสื่อสารทางบวก ยอมรับบทบาทของกันและกัน เคารพและให้เกียรติ หันหน้าหรือหันหลังเพื่อแลกเปลี่ยนและหาข้อยุติของปัญหา รวมทั้งอบรมเลี้ยงดูและปลูกฝังคุณธรรม ค่านิยม ทั้งลูกผู้หญิงและลูกผู้ชายให้มีความเสมอภาคชายหญิงเท่าเทียมกัน สอนให้ไม่ใช้อำนาจ ไม่เอาเปรียบ สอนทักษะระงับความโกรธ หรือเมื่อจะลงโทษลูกควรเลือกใช้วิธีอื่นแทนการเฆี่ยนตี ตลอดจนเป็นตัวอย่งที่ดีให้ลูกหลาน ยึดหลักศาสนา พัฒนาจิตตัวเอง ลด ละ เลิกอบายมุขทั้งปวงที่เป็นตัวกระตุ้นให้เกิดความรุนแรง และ (2) ในระดับสังคมต้องสร้างสังคมที่ยอมรับในความเสมอภาคระหว่างหญิงและชาย เคารพในศักดิ์ศรีและคุณค่าความเป็นมนุษย์ ไม่ยอมรับการแก้ปัญหาด้วยการทำร้ายอีกฝ่าย รวมทั้งไม่นิ่งเฉยต่อการกระทำความรุนแรง หากพบเห็นเหตุการณ์การกระทำความรุนแรงไม่ว่าจะเป็นบุคคลที่รู้จักหรือไม่ก็ตาม รีบให้ความช่วยเหลือตามกำลังความสามารถ เช่น โทรศัพท์แจ้งตำรวจ ศูนย์ช่วยเหลือสังคม สายด่วน 1300 ศูนย์รับเรื่องราวร้องทุกข์ของรัฐบาล สายด่วน 1111 หรือ สายด่วนศูนย์ดำรงธรรมทั่วประเทศ 1567 ได้ตลอด 24 ชั่วโมง รวมทั้งช่วยกันสอดส่องดูแลไม่ให้เกิดการใช้ความรุนแรงภายในชุมชน สร้างความสัมพันธ์ที่ดีภายในชุมชน เพื่อนำไปสู่การสร้างระบบเฝ้าระวังการป้องกันความรุนแรงที่จะเกิดขึ้นได้

คดีอาญาโดยรวมลดลงจากการป้องกันและปราบปรามอาชญากรรมอย่างต่อเนื่อง

ไตรมาสสี่ปี 2559 คดีอาญารวมมีการรับแจ้ง 88,501 คดี เพิ่มขึ้นจากไตรมาสเดียวกันของปี 2558 และจากไตรมาสก่อน ร้อยละ 6.2 และ 4.6 ตามลำดับ คดียาเสพติดมีการรับแจ้ง 74,532 คดี เพิ่มขึ้นจากไตรมาสเดียวกันของปี 2558 และจากไตรมาสก่อน ร้อยละ 14.8 และ 7.2 ตามลำดับ คดียาเสพติดยังคงสัดส่วนมากที่สุดร้อยละ 84.2 ของคดีอาญารวม ขณะที่คดีชีวิตร่างกายและเพศรับแจ้ง 4,386 คดี ลดลงจากไตรมาสเดียวกันของปี 2558 และจากไตรมาสก่อน ร้อยละ



การปฏิบัติการปราบปรามยาเสพติดภายใต้แผนประชารัฐ ร่วมใจ สร้างหมู่บ้านชุมชน มั่นคง ปลอดภัยยาเสพติด 2559-2560 ดำเนินการตั้งแต่เดือนมกราคม-30 พฤศจิกายน 2559ปฏิบัติการปิดล้อมตรวจค้นใหญ่ทั่วประเทศ 12 ครั้ง และปิดล้อม ต่อเนื่องเป็นประจำของหน่วยในพื้นที่ ตรวจค้นหมู่บ้านชุมชน 1,586 หมู่บ้าน/ชุมชน สามารถจับกุมผู้ต้องหาคดียาเสพติด 1,972 ราย แยกเป็นผู้ค้า 845 ราย และสำหรับผู้เสพให้โทษให้ส่งเข้าศูนย์กักตวงเพื่อเข้ารับการรักษาตัวแล้ว จำนวน 1,127 ราย ยึดยาบ้า 1,641,994 เม็ด ไซซ์ 26.1 กิโลกรัม เฮโรอีน 7 กรัม กัญชาแห้ง 19.48 กิโลกรัม อาวูรีน 193 กระบอก กระสุนปืน 1,299 นัด ทำการยึดทรัพย์สินมีมูลค่า รวมประมาณ 79.7 ล้านบาท

ที่มา: ศูนย์อำนวยการป้องกันและปราบปรามยาเสพติด

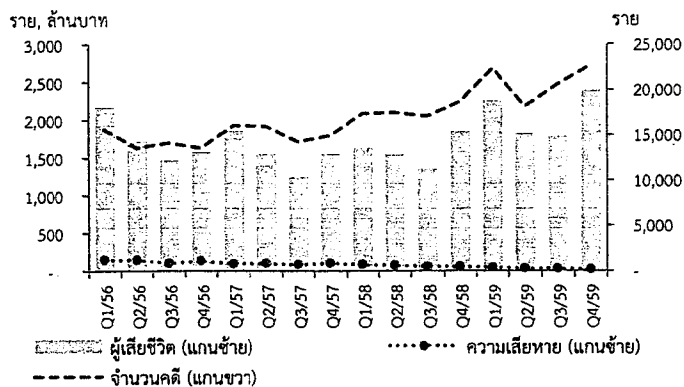
34.4 และ 10.1 ตามลำดับ คดีประทุษร้ายต่อทรัพย์สินรับแจ้ง 9,583 คดี ลดลงจากไตรมาสเดียวกันของปี 2558 และจาก ไตรมาสก่อน ร้อยละ 18.7 และ 5.9 ตามลำดับ ภาพรวมทั้งปี 2559 คดีอาญารวมมีการรับแจ้ง 330,457 คดี ลดลงจากปี 2558 ร้อยละ 6.9 โดยคดีซีเรียตรงหายและถูกศพ ตกค้างร้อยละ 18.9 คดีประทุษร้ายต่อทรัพย์สิน ลดลงร้อยละ 18.2 คดียาเสพติด รับแจ้ง 270,595 คดี ลดลงร้อยละ 3.1 และมีสัดส่วนมากที่สุด ร้อยละ 81.9 ของคดีอาญารวม

ภาครัฐให้ความสำคัญกับการป้องกันและแก้ไขปัญหา ยาเสพติด ลดปริมาณผู้เข้าสู่กระบวนการยาเสพติดและนำคน ออกจากวงจรการกระทำผิด ยุติบทบาทการค้าและการแพร่ ระบาดยาเสพติดในเรือนจำทุกแห่ง สืบสวนทางการเงิน เครือข่ายนักค้ายาเสพติดรายสำคัญ เพื่อขยายผลเครือข่ายและ ตัดวงจรทางการเงินของกลุ่มนักค้ายาเสพติด มุ่งเน้นการสร้าง การมีส่วนร่วมจากทุกภาคส่วนเพื่อนำไปสู่การแก้ปัญหา ยาเสพติดให้บังเกิดผล โดยใช้กลไกประชารัฐเป็นศูนย์กลางการ บูรณาการมาตรการทุกด้านให้เข้าถึงประชาชนในหมู่บ้าน/ ชุมชน รวมทั้งการป้องกันอาชญากรรมเชิงรุกด้วยการให้ ชุมชน/ประชาชนเข้ามามีส่วนร่วมในการป้องกันอาชญากรรม และการให้ความรู้กับประชาชนให้รู้เท่าทันคนร้ายและ อาชญากรรม เพื่อปรับเปลี่ยนพฤติกรรมเสี่ยงในการถูกเลือก เป็นเหยื่อจากภัยอาชญากรรมในหลายรูปแบบ ในส่วน เจ้าหน้าที่ที่มีการบูรณาการการทำงานเพื่อเพิ่มประสิทธิภาพ ในการรักษาความสงบเรียบร้อยของประชาชนด้วยการระดม กวาดล้างอาชญากรรมอย่างต่อเนื่อง ป้องกันเหตุการณ์การก่อ ความไม่สงบในทุกพื้นที่ เพิ่มมาตรการในการบังคับใช้กฎหมาย อย่างเข้มงวดเพื่อป้องกันความผิดเกี่ยวกับทรัพย์สิน

ประเด็นที่ต้องเฝ้าระวังในระยะต่อไป

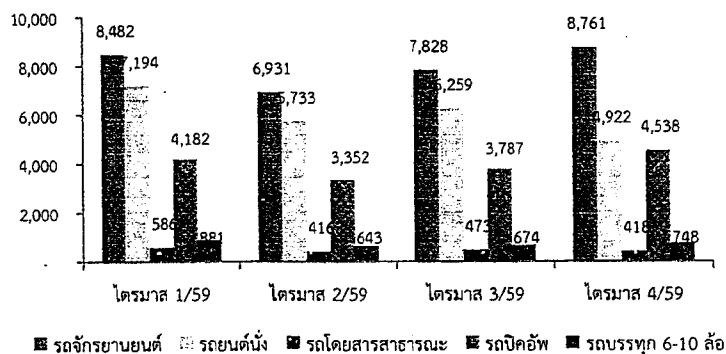
1. การสร้างภูมิคุ้มกันและป้องกันยาเสพติดให้กับ ประชาชนและเยาวชนกลุ่มเสี่ยง ขจัดปัจจัยเสี่ยงที่เอื้อ ต่อปัญหาเสพติด โดยเฉพาะสารเสพติดชนิดใหม่ๆ ที่มี การพัฒนารูปแบบและแฝงเข้าสู่กลุ่มวัยเสี่ยงและสถานศึกษา ในรูปแบบทั้งยานอนหลับ ยาแก้ปวด ขนม ที่สามารถหาซื้อ ได้ง่าย เช่น ยา ترامาดอล (Tramadol) เป็นยาแก้ปวดกลุ่ม เดียวกับมอร์ฟีน เพื่อใช้แก้ปวดเรื้อรังในคนสูงอายุที่เป็นมะเร็ง แต่เมื่อนำไปใช้ผสมกับยาเสพติดชนิด 4x10<sup>4</sup> ที่มีผลผล ของน้ำกระท่อมเป็นหลัก ทำให้เกิดอาการประสาทหลอนอาจ

แผนภาพ 13 สถิติการเกิดอุบัติเหตุจากรถทางบก ตาย และมูลค่าความเสียหาย รายไตรมาส ปี 2556-2559



ที่มา: สำนักงานตำรวจแห่งชาติ (ข้อมูล ณ วันที่ 3 กุมภาพันธ์ 2560)

แผนภาพ 14 อุบัติเหตุจากรถทางบกจำแนกตามประเภทรถ รายไตรมาส ปี 2559



ที่มา: สำนักงานตำรวจแห่งชาติ (ข้อมูล ณ วันที่ 3 กุมภาพันธ์ 2560)

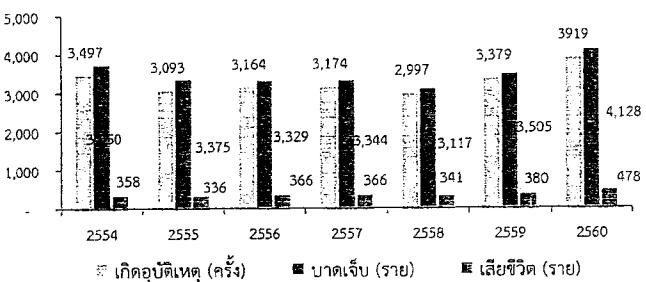
<sup>4</sup> ยาเสพติดชนิดซีคูณ้อย เยาวชนมองว่าเครื่องดื่มชนิดนี้ไม่ใช่สารเสพติด หาซื้อได้ง่าย มาจากการผสมยาแก้ไอน้ำเชื่อมสำหรับเด็กกับน้ำอัดลมที่มีรสชา รวบรวมการผสมกับน้ำ โบกกระท่อม ทำให้รู้สึกสนุกสนาน เมื่อมีการควบคุมการจำหน่ายยาแก้ไอผสมโคเคอีน ก็นำยาแก้ไอสูตรอื่นมาใช้ผสมกับสารอื่นๆ ซึ่งถือเป็นสารเสพติดพื้นฐานก่อนที่เยาวชน จะก้าวไปสู่การเสพยา เฮโรอีน และยาบ้า



ศูนย์อำนวยความสะดวกความปลอดภัยทางถนน (ศปถ.) และหน่วยงานภาคีเครือข่ายได้ผลักดันการกำหนดการใช้ความเร็วในการขับรถให้สอดคล้องกับสภาพถนนแต่ละประเภท พร้อมทั้งจัดทำแนวทางการบริหารจัดการความเร็วในพื้นที่ชุมชน เพื่อให้จังหวัดยึดเป็นแนวทางในการปฏิบัติและควบคุมการใช้ความเร็ว โดยประสานกระทรวงคมนาคมจัดทำข้อเสนอแนะการใช้ความเร็วที่เหมาะสม พร้อมทั้งให้เจ้าพนักงานจราจรออกประกาศข้อบังคับกำหนดความเร็วตามข้อเสนอแนะในเขตชุมชน ให้องค์กรปกครองส่วนท้องถิ่น และหน่วยงานผู้รับผิดชอบกำกับดูแลเส้นทาง ดำเนินการจัดทำและติดตั้งป้ายกำหนดความเร็วในแต่ละจุดให้เพียงพอและชัดเจนตามมาตรฐาน เพื่อประชาสัมพันธ์ให้ผู้ขับขี่รถใช้ถนนทราบและปฏิบัติตามความเร็วที่กำหนด โดยระยะแรกให้จังหวัดคัดเลือกถนนในเขตชุมชนที่มีความเสี่ยงต่อการเกิดอุบัติเหตุ 1 เส้นทาง เพื่อกำหนดความเร็วที่เหมาะสมกับพื้นที่ชุมชน และติดตั้งป้ายกำหนดความเร็วที่ได้ผ่านความเห็นชอบจากคณะกรรมการจัดการจราจรทางบกจังหวัด

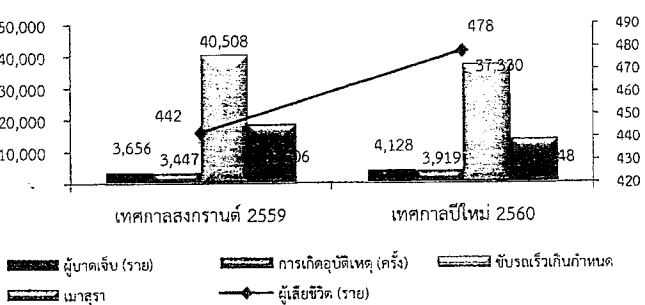
ที่มา: ศูนย์อำนวยความสะดวกความปลอดภัยทางถนน 2559

แผนภาพ 15 สถิติผู้เสียชีวิต/บาดเจ็บจากอุบัติเหตุจราจรทางถนนในช่วงเทศกาลปีใหม่ 2554-2560



ที่มา: ศูนย์อำนวยความสะดวกปลอดภัยและลดอุบัติเหตุทางถนนในช่วงเทศกาล

แผนภาพ 16 สถิติอุบัติเหตุจราจรในช่วงเทศกาลของไทยปี 2559-2560



ที่มา: ศูนย์อำนวยความสะดวกปลอดภัยและลดอุบัติเหตุทางถนนในช่วงเทศกาล

ถึงขั้นเสียชีวิต หรือยาอีที่ผู้ผลิตใช้สัญลักษณ์ที่กำลังเป็นที่นิยมในกลุ่มวัยรุ่น เพื่อเพิ่มปริมาณการซื้อขายและดึงดูดความสนใจให้เยาวชนหันมาเสพยาเสพติดมากขึ้น เช่น ยาอี เม็ดสีฟ้า ประทับตรา LV (หลุยส์วิตตอง) รวมไปถึงตัวการ์ตูน มิกกี้เมาส์และเท็ดดี้แบร์ ผู้ปกครองต้องร่วมเฝ้าระวังและเท่าทันกับพฤติกรรมที่เปลี่ยนแปลงไปของวัยรุ่น เพื่อให้บุตรหลานห่างไกลยาเสพติด

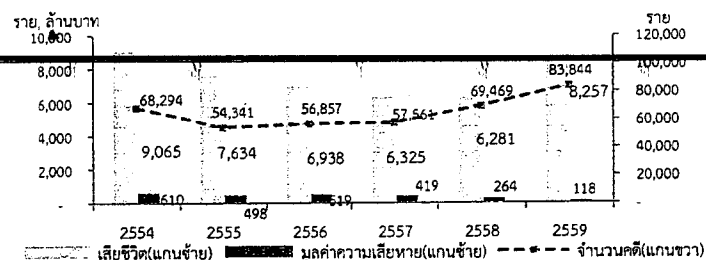
2. ภัยอาชญากรรมจากอินเทอร์เน็ตในรูปแบบต่างๆ จากการที่สังคมเปลี่ยนไปตามเทคโนโลยีที่ทันสมัย Social Network ที่แฝงด้วยภัยจากมิจฉาชีพหลายรูปแบบ สร้างโปรไฟล์ที่เป็นเท็จ สร้างความน่าเชื่อถือจนเหยื่อหลงเชื่อ เช่น การทำธุรกรรมทางการเงิน การขายสินค้า การหลอกลวงให้ลงทุนในกองทุนข้ามชาติ คดีแชร์ลูกโซ่ที่มีความสลับซับซ้อน มีเครือข่ายผู้กระทำความผิดกระจายทั่วทั้งประเทศ แก๊งค์ call center ทำเป็นขบวนการ อ้างตัวเป็นเจ้าของหน่วยงานรัฐ ภายในหนึ่งสัปดาห์เว็บไซต์กองบังคับการปราบปรามการกระทำความผิด เกี่ยวกับอาชญากรรม ได้รับการแจ้งข้อมูลจากผู้เสียหายที่ถูกหลอกให้โอนเงิน 4 ราย แต่ละรายเสียหายกว่าสามหมื่น บางรายเป็นแสนและมีแนวโน้มที่จะมีผู้ถูกหลอกลวงอีกจำนวนมาก

การลดอุบัติเหตุทางถนนด้วยการพัฒนาขนส่งสาธารณะที่หลากหลาย ปลอดภัย และมีคุณภาพ

สถานการณ์การเกิดอุบัติเหตุจราจรทางบกในไตรมาสสี่ของปี 2559 มีการรับแจ้ง 22,710 ราย เพิ่มขึ้นจากไตรมาสเดียวกันของปี 2558 และจากไตรมาสก่อน ร้อยละ 21.6 และ 10.3 ตามลำดับ มีผู้เสียชีวิต 2,392 ราย เพิ่มขึ้นจากไตรมาสเดียวกันของปี 2558 และจากไตรมาสก่อน ร้อยละ 29.3 และ 34.3 ตามลำดับ ขณะที่มูลค่าความเสียหายลดลงจากไตรมาสเดียวกันของปี 2558 และไตรมาสก่อน ร้อยละ 72.7 และ 44.4 ตามลำดับ รถที่เกิดอุบัติเหตุสูงสุดยังคงเป็นรถจักรยานยนต์ เพิ่มขึ้นจากไตรมาสก่อนร้อยละ 11.9 รองมาเป็นรถยนต์นั่งเพิ่มขึ้นร้อยละ 8.5 รถโดยสารสาธารณะลดลงร้อยละ 11.6 ทั้งนี้ ข้อมูลจากศูนย์อำนวยความสะดวกความปลอดภัยทางถนน พบว่าการขับรถเร็วเป็นสาเหตุหลักที่ทำให้เกิดอุบัติเหตุบนทางหลวงคิดเป็นร้อยละ 76 จึงได้มีการผลักดันการกำหนดการใช้ความเร็วในการขับรถที่เหมาะสมกับสภาพจราจร พร้อมทั้งจัดทำแนวทางการบริหารจัดการความเร็วในพื้นที่ชุมชน รวมทั้งบังคับใช้กฎหมายจราจรอย่างเคร่งครัด เพื่อปรับเปลี่ยนพฤติกรรมผู้ขับขี่ให้คำนึงถึงความปลอดภัยของส่วนรวมมากขึ้น

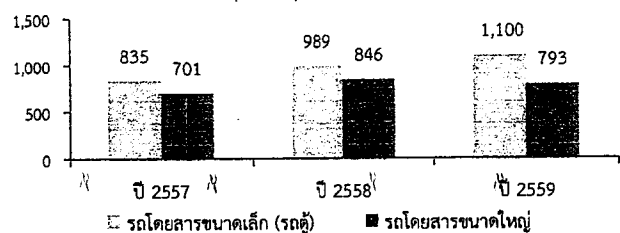


แผนภาพ 17 สถิติการเกิดอุบัติเหตุจราจรทางบกและจำนวนผู้เสียชีวิตปี 2554-2559



ที่มา: สำนักงานตำรวจแห่งชาติ (ข้อมูล ณ วันที่ 3 กุมภาพันธ์ 2560)

แผนภาพ 18 สถิติการเกิดอุบัติเหตุรถโดยสารสาธารณะ ปี 2557-2559



ที่มา: สำนักงานตำรวจแห่งชาติ (ข้อมูล ณ วันที่ 3 กุมภาพันธ์ 2560)

ในช่วงเทศกาลปีใหม่ 2560 (ระหว่างวันที่ 29 ธันวาคม 2559-4 มกราคม 2560) เกิดอุบัติเหตุ 3,919 ครั้ง เพิ่มขึ้นจากช่วงเทศกาลปีใหม่ 2559 ร้อยละ 16 เสียชีวิต 478 ราย เพิ่มขึ้นร้อยละ 25.8 บาดเจ็บ 4,128 ราย เพิ่มขึ้นร้อยละ 17.8 สาเหตุที่ทำให้เกิดอุบัติเหตุสูงสุด ได้แก่ เบาะสรา ร้อยละ 36.6 ขับรถเร็วเกินกว่าที่กฎหมายกำหนดร้อยละ 31.3 โดยผู้ใช้รถจักรยานยนต์เป็นกลุ่มที่มีอัตราการเสียชีวิตสูง เกิดอุบัติเหตุสูงสุดร้อยละ 81.8 อีกทั้งการเกิดอุบัติเหตุจากรถตู้โดยสารสาธารณะที่มีผู้เสียชีวิตสูงในแต่ละครั้งเป็นจำนวนมาก ทั้งที่รัฐได้ดำเนินการตามแผนบูรณาการป้องกันและลดอุบัติเหตุทางถนนช่วงเทศกาลปีใหม่ พ.ศ. 2560 “ขับรถมีน้ำใจ รักษาวินัยจราจร”<sup>5</sup> ยังคงเกิดอุบัติเหตุทางถนนในช่วงดังกล่าวสูงมาก และสูงสุดในรอบ 9 ปี ตั้งแต่ปี 2551 และมีสาเหตุมาจากการไม่ปฏิบัติตามกฎหมายจราจรทางบก ทั้งมาแล้วขับและขับรถเร็วเกินกำหนด รวมทั้งรถตู้โดยสารสาธารณะเร่งทำรอบวิ่งจนร่างกายไม่พร้อม อันเป็นปัจจัยหนึ่งของการเกิดอุบัติเหตุทางถนนสูงกว่าช่วงปกติ<sup>6</sup>

ภาพรวมของปี 2559 มีการรับแจ้ง 83,844 ราย เพิ่มขึ้นจากปี 2558 ร้อยละ 20.7 มีผู้เสียชีวิต 8,257 ราย เพิ่มขึ้นร้อยละ 31.5 รถตู้โดยสารสาธารณะเกิดอุบัติเหตุ 1,100 ราย เพิ่มขึ้นจากปี 2558 ร้อยละ 11.2 ขณะที่มูลนิธิเพื่อผู้บริโภค ร่วมกับศูนย์วิชาการเพื่อความปลอดภัยทางถนนรวบรวมสถิติการเกิดอุบัติเหตุรถตู้โดยสารสาธารณะในปี 2559 จำนวน 223 ครั้ง เฉลี่ย 18.5 ครั้ง/เดือน มีผู้ได้รับบาดเจ็บ 1,200 คน เฉลี่ย 100 คน/เดือน มีผู้เสียชีวิต 130 ราย เฉลี่ย 10.8 คน/เดือน สาเหตุการเกิดอุบัติเหตุมาจากการประมาทของผู้ขับขี่ ความรุนแรงของการบาดเจ็บและเสียชีวิตเกิดจากการดัดแปลงสภาพของรถตู้โดยสารที่ไม่เหมาะสมกับการบรรทุกผู้โดยสาร<sup>7</sup>

มาตรการในการป้องกันและลดการสูญเสียจากการเกิดอุบัติเหตุรถตู้โดยสารสาธารณะ รัฐได้ดำเนินการมาอย่างต่อเนื่อง เร่งยกระดับคุณภาพและมาตรฐานของการให้บริการรถตู้โดยสารสาธารณะ โดยให้มีระบบควบคุมกำกับ

<sup>5</sup> แผนบูรณาการป้องกันและลดอุบัติเหตุทางถนนช่วงเทศกาลปีใหม่ 2560 “ขับรถมีน้ำใจ รักษาวินัยจราจร” มาตรการลดปัจจัยเสี่ยง (1) ด้านคน ด้วยการตั้ง “จุดตรวจ” ตั้ง “ด่านชุมชน” จัดตั้งจุดอำนวยความสะดวก (2) ด้านถนน ด้วยการกำกับดูแลถนนที่อยู่ในความรับผิดชอบ บังคับใช้กฎหมายอย่างเคร่งครัด จริงจัง ตรวจสอบจุดเสี่ยง จุดอันตราย ปรับปรุงแก้ไขให้มีความปลอดภัย (3) ด้านพาหนะ กำกับ ดูแลรถโดยสารสาธารณะให้มีมาตรฐานความปลอดภัย โดยพนักงานขับรถต้องมีปริมาณแอลกอฮอล์เป็น “ศูนย์” และ (4) ด้านสภาพแวดล้อม ตรวจสอบระบบไฟฟ้าส่องสว่าง สัญญาณไฟจราจร ป้ายเตือนต่างๆ และปรับปรุงแก้ไขให้อยู่ในสภาพพร้อมใช้งาน

<sup>6</sup> ข้อมูลศูนย์อำนวยการความปลอดภัยทางถนน ในช่วงการควบคุมเข้มข้น 7 วัน พบการเกิดอุบัติเหตุเฉลี่ยวันละ 560 ครั้ง มีผู้บาดเจ็บและผู้เสียชีวิตเฉลี่ยวันละ 589 และ 68 ราย หากไม่ใช่เทศกาล ข้อมูลจากสำนักงานตำรวจแห่งชาติพบการเกิดอุบัติเหตุน้อยกว่าเฉลี่ยวันละ 230 ครั้ง มีผู้บาดเจ็บและผู้เสียชีวิตเฉลี่ยวันละ 20 และ 22 ราย

<sup>7</sup> รถตู้โดยสารสาธารณะดัดแปลงสภาพที่นั่ง 15-16 ที่นั่ง ติดตั้งถังแก๊ส (NGV หรือ LPG) 2 ถัง ทำให้น้ำหนัก 3,350 กิโลกรัม เพิ่มขึ้น 400 กิโลกรัม ยังไม่รวมน้ำหนักสัมภาระของผู้โดยสาร ทำให้สัดส่วนการกระจายน้ำหนัก แรงกดของเพลาหน้า/ท้ายต่างจากเดิม ส่งผลต่อความปลอดภัย/สมรรถนะของรถ การเบรกทั้งทางตรง ทางโค้ง



ข้อมูลสะสมการบาดเจ็บและเสียชีวิตจากจรรยาบรรณของคุณข้อมูลอุบัติเหตุ เพื่อเสริมสร้างวัฒนธรรมความปลอดภัยทางถนน Thai RSC พบว่าปี 2559 มีผู้บาดเจ็บ 813,785 คน ผู้เสียชีวิต 9,504 คน สาเหตุเกิดจากพนักงานขับรถ มีความอ่อนล้าเนื่องจากขับรถต่อเนื่องเป็นเวลานาน โดยเฉพาะรถที่คนงานที่จ้างมาพนักงานขับรถคนเดียว การไม่ชำนาญเส้นทาง ใช้ความเร็วไม่เหมาะสมกับเส้นทางโดยเฉพาะเส้นทางลาดชัน ลงเนินโค้งหักศอก ประกอบกับสภาพรถที่ไม่สมบูรณ์ เช่น ระบบเบรก ความแข็งแรงโครงสร้างหรือเก้าอี้หลุด ข้อมูลจากกรมขนส่งทางบกชี้ว่า รถบัสสองชั้นเสี่ยงเกิดอุบัติเหตุมากกว่าชั้นเดียวถึง 6 เท่า และจากข้อมูลของกระทรวงสาธารณสุขพบว่า สถิติการเกิดอุบัติเหตุรถบัสที่คนศึกษาและรถตู้เพิ่มสูงอย่างต่อเนื่อง โดยอุบัติเหตุรถบัสชั้นเดียวและสองชั้น เกิดอุบัติเหตุเฉลี่ย 2 ครั้งต่อสัปดาห์ ส่งผลให้มีผู้เสียชีวิตและบาดเจ็บจำนวนมาก ละหอนถึงความปลอดภัยของอุบัติเหตุเพิ่มขึ้นจากการสอบสวนเบื้องต้นของทีมตำรวจสอบสวนเคลื่อนที่เร็ว (SRRT) ในระดับพื้นที่ร่วมกับทีมสหสาขาวิชาชีพ พบว่าสาเหตุที่ทำให้เสียชีวิตและบาดเจ็บรุนแรงของผู้โดยสาร คือ การไม่คาดเข็มขัดนิรภัยเมื่อเกิดอุบัติเหตุ ทำให้หลุดออกจากเก้าอี้และกระเด็นออกนอกตัวรถ ขณะที่ศูนย์วิจัยเฉพาะทางวิศวกรรมการประเมินและความปลอดภัยยานยนต์ มหาวิทยาลัยพระจอมเกล้าพระนครเหนือ วิเคราะห์พบว่า สาเหตุนอกจากผู้ขับขี่ไม่พร้อม หลับใน เมื่อมีผู้ชำนาญเส้นทางแล้ว ยังมีสภาพตัวรถบัสส่วนใหญ่ที่ประกอบขึ้นเอง ขาดการวิจัยด้านความปลอดภัยให้ได้มาตรฐาน ยังเทียบกับมาตรฐานรถต่างประเทศไม่ได้ทั้งตัวโครงสร้างและระบบเครื่องยนต์ อีกทั้งยังคงมุ่งเน้นการบังคับใช้กฎหมายของคนมากกว่ารถบัสที่ได้มาตรฐานความปลอดภัย ดังนั้นเมื่อเกิดอุบัติเหตุจึงสร้างความเสียหายที่รุนแรง นักวิชาการจึงเสนอให้รัฐบาลสนับสนุนงานวิจัยโดยสภาอุตสาหกรรมฯ ให้ได้มาตรฐานเพื่อลดความสูญเสียจากอุบัติเหตุ

ที่มา: ศูนย์ข้อมูลอุบัติเหตุ Thai RSC (Road Safety Collaboration)

**ความปลอดภัยในการใช้รถตู้เป็นรถโดยสารสาธารณะ**

ระบบขนส่งของไทยขาดการเชื่อมต่อ รถตู้โดยสารสาธารณะจึงเป็นทางเลือกหนึ่ง ที่สะดวก รวดเร็ว ไม่แพง ทั้งนี้ รถตู้สาธารณะไม่ใช่รถที่ได้รับอนุญาตในการโดยสารสาธารณะตามที่กรมการขนส่งทางบกอนุญาตไว้ แต่มีการอนุโลมให้ได้รับการจดทะเบียนและจัดเส้นทางวิ่งในปี 2552 จากการศึกษาโครงการศึกษาความปลอดภัยในการใช้รถตู้เป็นรถโดยสารสาธารณะ จุฬาลงกรณ์มหาวิทยาลัย วิเคราะห์สถิติอัตราการตายของรถตู้สาธารณะระหว่างจังหวัดที่จดทะเบียน 1 คัน พบว่ารถตู้สาธารณะมีอัตราการตายสูงกว่ารถบัส 1 ชั้น ประมาณ 5 เท่า ขณะที่รถตู้สาธารณะวิ่งในจังหวัดอัตราการเกิดอุบัติเหตุและการตายจะน้อยกว่ารถตู้สาธารณะระหว่างจังหวัด รถตู้ถูกออกแบบมามีประตูทางออกด้านเดียวและหน้าต่างที่เล็กเพื่อใช้ขนส่งสินค้า เมื่อนำมาดัดแปลงบรรทุกผู้โดยสาร มีการเพิ่มที่นั่งทำให้เกิดความแออัดของผู้โดยสาร หากเกิดอุบัติเหตุทำให้การหนีภัยหรือการช่วยเหลือเป็นไปด้วยความยากลำบาก จึงเป็นสาเหตุที่ทำให้เมื่อเกิดอุบัติเหตุจึงเกิดการสูญเสียมากกว่ารถบัสขนาดใหญ่ที่มีทางหนีภัยและมีโครงสร้างตัวรถที่แข็งแรงกว่า

ขณะที่ประเทศที่พัฒนาแล้วใช้รถตู้เพื่อบรรทุกสินค้า ประเทศนิวซีแลนด์มีการนำมาใช้เป็นรถ shuttle วิ่งระหว่างท่าเรือ สถานีรถไฟ-สนามบิน และให้มีที่นั่ง 12 ที่นั่ง และต้องมีประตูหนีภัย

ข้อเสนอของโครงการศึกษา (1) เส้นทางระหว่างเมืองที่มีระยะทางเกินกว่า 100 กิโลเมตร ควรเป็นรถมินิบัส 20 ที่นั่ง ส่วนเส้นทางในจังหวัดยังคงใช้รถตู้สาธารณะได้ โดยให้ใช้ความเร็วต่ำเพื่อไม่ให้เกิดอุบัติเหตุ (2) ปรับพฤติกรรมคนขับที่ขับอย่างไม่ปลอดภัย หากยังคงขับเร็ว จะไม่สามารถแก้ปัญหาการเกิดอุบัติเหตุได้ (3) ควรเปลี่ยนรูปแบบการบริหารจัดการโดยการศึกษาเส้นทางความต้องการเดินทางขนส่งโดยสารสาธารณะของประชาชน

ที่มา: โครงการศึกษาความปลอดภัยในการใช้รถตู้เป็นรถโดยสารสาธารณะ จุฬาลงกรณ์มหาวิทยาลัย 2559

การพักผ่อน มีคนขับสำรอง กำหนดเวลาการพักรถทุก 4 ชั่วโมงต้องจอดพักรถ 30 นาที เร่งรัดการติดตั้งระบบ GPS เพื่อติดตามควบคุมความเร็วและการออกนอกเส้นทาง และผลักดันให้ใช้รถไมโครบัส 20 ที่นั่งในทุกเส้นทางตั้งแต่ 1 กรกฎาคม 2560 ทดแทนการใช้รถตู้โดยสารสาธารณะ ขณะเดียวกันผู้โดยสารต้องรู้สิทธิและหน้าที่ในการเดินทาง ด้วยระบบขนส่งสาธารณะที่ต้องคำนึงถึงความปลอดภัยทั้งการคาดเข็มขัดนิรภัย การไม่นั่งโดยสารในรถที่บรรทุกเกินจำนวนที่นั่ง ตรวจสอบอุปกรณ์ในรถที่สามารถนำมาใช้เมื่อเกิดปัญหา เพื่อเป็นการสร้างความมั่นใจให้กับผู้ใช้บริการ จึงควรจัดให้มีการฝึกอบรมผู้ขับรถโดยสารทุก 6 เดือน เพื่อปรับพฤติกรรมคนขับรถที่ขับแบบไม่ปลอดภัย เตือนความจำเรื่องกฎหมายจราจร สร้างจิตสำนึก รวมถึงการติดตั้งเครื่องตัดความเร็ว Speed limiter ในระดับความเร็วที่ปลอดภัย

สำหรับมาตรการระยะยาวต้องลดปริมาณการใช้รถใช้ถนนที่เพิ่มขึ้นมากโดยเฉพาะในช่วงเทศกาล โดยจะต้องพัฒนาระบบขนส่งสาธารณะที่หลากหลายอย่างมีคุณภาพ ปลอดภัย และเพียงพอกับความต้องการของผู้ใช้บริการ เพื่อจูงใจให้ประชาชนมาใช้ระบบขนส่งสาธารณะและลดการใช้รถส่วนตัว เพื่อลดความเสี่ยงการเกิดอุบัติเหตุทางถนนและความสูญเสียที่มากขึ้น

**ความมุ่งมั่นของไทยในการจัดการค่ามนุษย์**

ปัญหาการค่ามนุษย์และแรงงานผิดกฎหมายเป็นปัญหาที่สั่งสมมานาน อีกทั้งกระทรวงการต่างประเทศสหรัฐอเมริกา ได้ออกรายงานสถานการณ์การค้ามนุษย์ว่าไทยมีความพยายามไม่มากพอกับการแก้ไขปัญหาค่ามนุษย์อย่างจริงจังและเป็นระบบ ในปี 2559 รัฐบาลจัดสรรงบประมาณ 2,590.31 ล้านบาท เพื่อสนับสนุนการทำงานต่อต้านการค้ามนุษย์ในทุกด้าน ปรับปรุงกฎหมายให้มีความเข้มงวดมากขึ้น เน้นการดำเนินการโดยมีผู้เสียหายเป็นศูนย์กลาง ให้ความสำคัญอย่างยิ่งกับการฟื้นฟูเยียวยาผู้เสียหายและการคุ้มครองพยาน ดำเนินมาตรการเพื่อทำให้มีการคุ้มครองและป้องกันที่ดีขึ้นเพื่อลดความเสี่ยงในการตกเป็นเหยื่อผู้เสียหายจากการค้ามนุษย์ของประชากรกลุ่มเสี่ยง รวมถึงการปรับปรุงการทำงาน

<sup>6</sup> มาตรการยกระดับมาตรฐานระบบขนส่งสาธารณะ กำหนดให้รถโดยสารสาธารณะและรถบรรทุกตั้งแต่สิบล้อขึ้นไปทุกคันต้องติดตั้ง GPS ภายใน 31 มีนาคม 2560 ขณะนี้ มีรถโดยสารสาธารณะและรถบรรทุกตั้งแต่สิบล้อขึ้นไปติดตั้ง GPS 72,884 คัน โดยศูนย์บริหารการจัดการเดินทางรถด้วยระบบ GPS จะติดตามพฤติกรรมคนขับรถทุกคนตลอด 24 ชั่วโมง เพื่อปรับเปลี่ยนพฤติกรรมคนขับที่ขับของพนักงานขับรถให้มีความปลอดภัยมากขึ้น ทั้งนี้ที่เกิดการกระทำผิดเงื่อนไขการเดินทางและข้อกำหนดด้านความปลอดภัย

<sup>9</sup> แผนดำเนินการศึกษาพัฒนาการขนส่งผู้โดยสารสาธารณะระหว่างจังหวัด สำนักนโยบายและแผนการขนส่งและจราจร (พ.ศ. 2555-2564) เพื่อให้ทุกภาคส่วนใช้เป็นแนวทางในการวางแผนพัฒนาระบบการขนส่งผู้โดยสารสาธารณะ โดยมีเป้าหมายลดการใช้รถยนต์ส่วนบุคคลเป็นสำคัญ เนื่องด้วยมีการเดินทางระหว่างจังหวัดโดยรถยนต์ส่วนบุคคลมากที่สุดร้อยละ 59 ขณะที่ระบบขนส่งสาธารณะมีร้อยละ 41 และมีแนวโน้มผู้ใช้บริการระบบขนส่งสาธารณะแบบประจำทางทั้งรถโดยสารและรถไฟลดลงอย่างต่อเนื่อง มีสาเหตุสำคัญมาจากระบบขนส่งผู้โดยสารสาธารณะไม่สามารถตอบสนองความต้องการผู้ใช้บริการทั้งทางด้านคุณภาพ ความปลอดภัย หรือความเพียงพอ



มาตรการระยะเร่งด่วนในการแก้ไขปัญหาอุบัติเหตุโดยสารสาธารณะ

- กำหนดให้ผู้ประกอบการรถโดยสารสาธารณะทุกคันติดตั้งระบบติดตามตำแหน่งที่ตั้งรถผ่านดาวเทียม (GPS) ภายใน 31 มีนาคม 2560
- ควบคุมดูแลจุดจอดรถโดยสารสาธารณะที่ให้บริการระหว่างจังหวัดระยะทางไม่เกิน 300 กิโลเมตรนอกสถานีขนส่งในแต่ละจังหวัด 199 จุด หรือจุดจอดที่อยู่นอกสถานี
- ระหว่างจังหวัด รถโดยสารทุกคันต้องเข้าสถานี เพื่อให้เจ้าหน้าที่กรมการขนส่งทางบกตรวจสอบความพร้อมของรถและผู้ขับขี่ก่อนออกเดินทาง
- มีเจ้าหน้าที่ควบคุมดูแลรับผิดชอบรถตู้ที่ออกจากจุดจอดทุกคัน พร้อมกับลงประวัติดำเนินการให้แล้วเสร็จภายในวันที่ 31 มีนาคม 2560
- ควบคุมการใช้ความเร็วของผู้ขับขี่ หากฝ่าฝืนให้มีบทลงโทษที่เด็ดขาดทั้งผู้ขับขี่และผู้ประกอบการ เพื่อไม่ให้กระทำผิดซ้ำซาก
- จัดหน่วยเคลื่อนที่เร็วของกรมการขนส่งทางบกตรวจความพร้อมทั้งคนขับและสภาพรถโดยสารต้องมีสมุดประจำรถ ลงชื่อผู้ขับ เวลาขึ้นทุกเส้นทาง ด้านตรงต้องตรวจรถทุกคัน หากพบขับเกินเวลาให้ทำการยึดรถ จัดรถโดยสารคันใหม่ให้ผู้โดยสาร
- รถโดยสารสาธารณะทุกคันใช้เชื้อเพลิง NGV หรือใช้น้ำมันดีเซล/น้ำมัน

มาตรการระยะต่อไป

- แผนพัฒนาความปลอดภัยรถโดยสารสาธารณะ เร่งรัดระยะเวลาการเปลี่ยนรถตู้โดยสารสาธารณะ เป็นรถไม่โครบัสขนาด 20 ที่นั่งภายในระยะเวลา 6 เดือนหรือเริ่มตั้งแต่วันที่ 1 กรกฎาคม 2560 จากแผนเดิมที่ตั้งเป้าหมายให้ทยอยเปลี่ยนตั้งแต่ปี 2561-2564 โดยในระยะแรกจะเร่งรัดปรับเปลี่ยนรถตู้โดยสารสาธารณะหมวด 2 วิ่งระหว่าง กทม.-ต่างจังหวัด (6,431 คัน) และในระยะที่ 2 หมวด 3 วิ่งระหว่างจังหวัด-จังหวัด (2,771 คัน)
- จัดทำแผนด้านความเหมาะสมในการใช้รถตู้เป็นรถโดยสารสาธารณะ เพื่อสร้างความมั่นใจในการใช้บริการ ในด้านการออกใบอนุญาตขับขี่ ควบคุมรถในรูปแบบเรียนเพื่อปลูกฝังด้านวินัย มารยาทในการขับรถ การพิจารณาเพิ่มบทลงโทษ รวมทั้งการเข้มงวดการบังคับใช้กฎหมาย

ที่มา: กระทรวงคมนาคม

การปรับปรุงกฎหมายจัดการค้ำมนุษย์เพื่อทำให้การบังคับใช้กฎหมายมีประสิทธิภาพยิ่งขึ้น

- ในปี 2559 มีการปรับปรุงกฎหมายที่สำคัญ เป็นการบัญญัติขึ้นใหม่หรือแก้ไขของเดิม ดังนี้
1. การแก้ไขพระราชบัญญัติป้องกันและปราบปรามการค้ามนุษย์ พ.ศ. 2551 (ฉบับที่ 3) ซึ่งมีผลใช้บังคับเป็นพระราชบัญญัติป้องกันและปราบปรามการค้ามนุษย์ พ.ศ. 2560 (ฉบับที่ 3) เมื่อวันที่ 28 มกราคม 2560 บทบัญญัติใหม่เพิ่มความชัดเจนของกฎหมาย และช่วยให้การปฏิบัติงานมีประสิทธิภาพยิ่งขึ้น
  2. พระราชกฤษฎีกานำคนต่างด้าวมาทำงานกับนายจ้างในประเทศ พ.ศ. 2559 ซึ่งมีผลใช้บังคับเมื่อวันที่ 16 สิงหาคม 2559 ช่วยให้การบริหารจัดการบริษัทจดทะเบียนดีขึ้น และยังช่วยป้องกันแรงงานต่างด้าวจากการถูกแสวงหาประโยชน์โดยมิชอบและตกเป็นผู้เสียหายจากการบังคับใช้แรงงานและแรงงานขัดหนี้
  3. พระราชบัญญัติวิธีพิจารณาคดีค้ามนุษย์ พ.ศ. 2559 มีผลใช้บังคับเมื่อวันที่ 25 พฤษภาคม 2559 โดยมีวัตถุประสงค์เพื่อเพิ่มประสิทธิภาพของกระบวนการยุติธรรมในการดำเนินการกับคดีค้ามนุษย์ที่มีลักษณะยุ่งยากซับซ้อน
  4. การแก้ไขพระราชบัญญัติคุ้มครองแรงงาน พ.ศ. 2541 (ในส่วนที่เกี่ยวข้องกับการคุ้มครองเด็ก) เพื่อให้ประเทศไทยมีการดำเนินการที่สอดคล้องกับพันธกรณีระหว่างประเทศ เช่น อนุสัญญาองค์การแรงงานระหว่างประเทศ ฉบับที่ 138 (อนุสัญญาว่าด้วยเกณฑ์อายุขั้นต่ำ, 1973) เป็นต้น ร่างกฎหมายฉบับนี้ได้ผ่านการพิจารณาของสภานิติบัญญัติแห่งชาติแล้วเมื่อวันที่ 17 พฤศจิกายน 2559 และอยู่ระหว่างรอประกาศในราชกิจจานุเบกษาเพื่อมีผลใช้บังคับต่อไป
  5. พระราชบัญญัติควบคุมการขอลาน พ.ศ. 2559 มีผลใช้บังคับเมื่อวันที่ 28 กรกฎาคม 2559 เพื่อกำหนดมาตรการในการคุ้มครองและพัฒนาคุณภาพชีวิตของคนขอลาน

ที่มา: กระทรวงการพัฒนาสังคมและความมั่นคงของมนุษย์

หลายด้านเพื่อให้สอดคล้องกับมาตรฐานสากล เช่น อนุสัญญาขององค์การแรงงานระหว่างประเทศ (ILO) เป็นต้น พร้อมทั้งรายงานความคืบหน้าการแก้ไขปัญหาการค้ามนุษย์ของไทยให้กับกระทรวงการต่างประเทศสหรัฐอเมริกาในเดือนมกราคม 2560 ประกอบกับ

1. ด้านนโยบาย มีความมุ่งมั่นและการอุทิศตนอย่างต่อเนื่องเพื่อขจัดการค้ามนุษย์ ตามนโยบาย “ขจัดการค้ามนุษย์ให้หมดสิ้นไป” โดยประกาศใช้พระราชบัญญัติป้องกันและปราบปรามการค้ามนุษย์ (ฉบับที่ 3) พ.ศ. 2560 โดยมีผลบังคับใช้เมื่อวันที่ 28 มกราคม 2560 แก้ไขเพิ่มเติม เช่น แก้ไขค่านิยมและเพิ่มลักษณะความผิดฐานค้ามนุษย์ให้มีความชัดเจนมากขึ้น เพิ่มโทษปรับให้สูงขึ้น โดยใช้อัตราโทษจำคุก 1 ปี ต่อโทษปรับ 1 แสนบาท และกำหนดฐานความผิดที่กระทำต่อเด็กที่มีอายุไม่เกิน 15 ปี ให้ทำงานหรือให้บริการ อันอาจเป็นอันตรายอย่างร้ายแรง และมีผลกระทบต่อร่างกายหรือจิตใจ การเจริญเติบโต หรือพัฒนาการของบุคคลหรือขัดต่อศีลธรรมอันดี ระวังโทษจำคุกไม่เกิน 4 ปี และปรับไม่เกิน 4 แสนบาท

2. ด้านดำเนินคดีและบังคับใช้กฎหมาย ในปี 2559 สามารถดำเนินคดีได้อย่างรวดเร็วตลอดเส้นทางของกระบวนการยุติธรรม โดยในชั้นของพนักงานสอบสวนมีจำนวน 333 คดี เพิ่มขึ้นจากปี 2558 ร้อยละ 5 ชั้นพนักงานอัยการมีจำนวน 301 คดี เพิ่มขึ้นร้อยละ 19.9 ในชั้นศาลพิจารณาลงโทษจำเลยเพิ่มขึ้นร้อยละ 30.7 ดำเนินคดีกับเจ้าหน้าที่ของรัฐ 10 ราย ยึดทรัพย์สินผู้กระทำความผิดฐานค้ามนุษย์จำนวน 790 ล้านบาท มากกว่าปี 2558 เกือบ 3 เท่า

3. ด้านคุ้มครองช่วยเหลือผู้เสียหายจากการค้ามนุษย์ ในการดูแลของกระทรวงการพัฒนาสังคมและความมั่นคงของมนุษย์ 561 คน เพิ่มขึ้นจากปี 2558 ร้อยละ 19.1 โดยมีนักสังคมสงเคราะห์ นักจิตวิทยา ให้การดูแล พร้อมทั้งฝึกอาชีพและหางานให้ทำก่อนส่งกลับสู่ครอบครัวอย่างปลอดภัย จัดอบรมล่ามเพื่อสนับสนุนการคัดแยกผู้เสียหาย โดยขึ้นทะเบียนล่ามแล้ว 227 คน อบรมเพื่อเพิ่มประสิทธิภาพการคัดแยกฯ 8 รุ่น 801 คน คณะรัฐมนตรีมีมติเมื่อวันที่ 13 ธันวาคม 2559 เห็นชอบการผ่อนผันให้ผู้เสียหายและพยานในคดีค้ามนุษย์อยู่ในราชอาณาจักรเป็นการชั่วคราว และทำงานได้ตามกฎหมาย เป็นเวลา 2 ปี หลังคดีสิ้นสุด ให้รวมถึงผู้ติดตามซึ่งเป็นบุตรคนต่างด้าว

4. ด้านการป้องกัน จัดระเบียบแรงงานต่างด้าว เพื่อป้องกันแรงงานกลุ่มเสี่ยงมิให้ตกเป็นผู้เสียหาย สร้างการรับรู้ถึงภัยของการค้ามนุษย์ ผ่านสื่อในรูปแบบต่างๆ เช่น จัดทำเว็บไซต์หญิงไทย แอปพลิเคชัน ตรวจตราสถานที่เสี่ยงต่อ



ตาราง 19 การเยียวยาและการชดเชยค่าเสียหาย

ค่าสินไหมทดแทน	15	1,656,100
เงินช่วยเหลือจากกองทุนคุ้มครอง	648	5,308,792
ค่าจ้างค่าแรงค้างจ่าย	38	3,838,304
เงินตอบแทนผู้เสียหายในคดีอาญา	23	455,000

ที่มา: บทสรุปสำหรับผู้บริหาร TIP Report ประจำปี 2559  
กระทรวงการพัฒนาสังคมและความมั่นคงของมนุษย์

แผนการขับเคลื่อนและการปฏิรูปการแก้ไขปัญหาการคุ้มครองและแรงงานผิดกฎหมาย โดยมีแผนดำเนินงานที่สำคัญในปี 2560 ได้แก่

1. กฎหมาย (1) แก้ไขเพิ่มเติมพระราชบัญญัติป้องกันและปราบปรามการค้ามนุษย์ (ฉบับที่...) พ.ศ. .... ได้แก่ 1.1) เพิ่มเติมอัตราโทษผู้กระทำความผิดฐานค้ามนุษย์ 1.2) เพิ่มเติมคำนิยามแรงงานบังคับ แรงงานขัดหนี้ 1.3) ให้มีบทบัญญัติที่ระบุว่าการใช้แรงงานเด็กในรูปแบบที่เลวร้ายเป็นการค้ามนุษย์ (2) ชี้แจง ประชาสัมพันธ์การแก้ไขปรับปรุงกฎหมายเพื่อลดความเสี่ยงต่อการตกเป็นเหยื่อจากการค้ามนุษย์โดยถูกบังคับให้ขอราน มีผลบังคับใช้ 28 กรกฎาคม 2559 (3) ออกกฎหมายควบคุมผู้รับอนุญาตจัดหาแรงงานต่างด้าวให้กับนายจ้างภายในประเทศ (4) แก้ไขกฎระเบียบเพื่อจูงใจให้นายจ้างใช้แรงงานต่างด้าวถูกกฎหมาย ผ่านการนำเข้าตาม MOU และ (5) แก้ไขกฎหมายเพิ่มโทษการใช้แรงงานเด็ก
2. พันธกรณีระหว่างประเทศ (1) ขับเคลื่อนการปฏิบัติตามอนุสัญญาว่าด้วยการค้ามนุษย์แห่งอาเซียน (2) การรับรองและให้สัตยาบันอนุสัญญาและพิธีสารที่เกี่ยวข้อง (3) จัดตั้งศูนย์ตามแนวชายแดนเพื่ออบรมให้ความรู้ เตรียมความพร้อมก่อนเดินทางมาทำงานและเป็นศูนย์ประสานระหว่างนายจ้าง-ต่างด้าว-ประเทศต้นทาง และ (4) นำเข้าแรงงานกิจการประมง
3. การเพิ่มช่องทางร้องเรียน แจ้งเบาะแสการค้ามนุษย์
4. การเชื่อมโยงข้อมูล จัดทำระบบฐานข้อมูล เพื่อให้สามารถแลกเปลี่ยน ตรวจสอบกับหน่วยงานที่เกี่ยวข้อง
5. การบังคับใช้กฎหมาย (1) เร่งรัดการปราบปรามการค้ามนุษย์ (2) การตรวจเป้าหมายกลุ่มเสี่ยงเพื่อป้องกันไม่ให้เกิดการค้ามนุษย์ และ (3) ดำเนินการตรวจสอบเรือประมงในทะเล ท่าเรือและโรงงานแปรรูปสัตว์น้ำเบื้องต้นอย่างต่อเนื่อง
6. ด้านอื่นๆ (1) การประเมินผลการดำเนินงานป้องกันและปราบปรามการค้ามนุษย์ (2) การสำรวจข้อมูลที่จำเป็นต่อการวางรากฐานการป้องกันปัญหาการถูกละเมิดสิทธิมนุษยชน (3) การช่วยเหลือแรงงานประมงที่ตกสำรวจอินโดนีเซีย และ (4) การรณรงค์ประชาสัมพันธ์สร้างการรับรู้

ที่มา: การประชุมคณะอนุกรรมการแก้ไขปัญหาการคุ้มครองและแรงงานผิดกฎหมาย

การเกิดปัญหาการค้ามนุษย์ ได้แก่ การจัดระเบียบสถานบริการ รวมทั้งการจัดระเบียบคนขอทาน พบคนขอทาน 4,824 คน เป็นคนไทย 3,088 คน และคนต่างด้าว 1,736 คน

5. ด้านความร่วมมือ จัดทำบันทึกข้อตกลงว่าด้วยความร่วมมือในการป้องกัน ปราบปราม และแก้ไขปัญหาการค้ามนุษย์ และพิธีลงนามในบันทึกข้อตกลงฯ ระหว่างหน่วยงานที่เกี่ยวข้องทั้งภาครัฐ องค์กรพัฒนาเอกชน และภาคประชาสังคม รวมทั้งสิ้น 54 หน่วยงาน ส่งเสริมความร่วมมือในรูปแบบ MOU และแผนปฏิบัติการกับประเทศต่างๆ ทั้งประเทศต้นทาง ทางผ่าน และปลายทางของการค้ามนุษย์ เช่น กัมพูชา เมียนมา ลาว เวียดนาม จีน สหรัฐอาหรับเอมิเรตส์ แอฟริกาใต้ เป็นต้น

สำหรับในปี 2560 ประเทศไทยจะยังคงเดินหน้าดำเนินงานตามแผนปฏิบัติการ พร้อมกับการปรับปรุงกฎหมาย กฎข้อบังคับ พัฒนาศักยภาพของเจ้าหน้าที่ที่เกี่ยวข้องกับการต่อต้านการค้ามนุษย์ โดยใช้กลไกการปฏิรูปและขับเคลื่อนการแก้ไขปัญหาการค้ามนุษย์และแรงงานผิดกฎหมายที่มีประสิทธิภาพ ให้สามารถจัดปัญหาการค้ามนุษย์และแรงงานผิดกฎหมายอย่างยั่งยืน โดยมีเป้าหมาย “ปัญหาการค้ามนุษย์และแรงงานผิดกฎหมายหมดไปจากประเทศไทย” (Zero Tolerance and Sustainable) ให้ส่วนราชการที่เกี่ยวข้องเร่งบูรณาการดำเนินงานตามแผนการขับเคลื่อนและปฏิรูปการแก้ไขปัญหาการค้ามนุษย์และแรงงานผิดกฎหมาย เน้นการเพิ่มประสิทธิภาพในการสืบสวนสอบสวน ดำเนินการกับเครือข่ายข้ามชาติ เพิ่มความถี่ในการลงตรวจพื้นที่เสี่ยงและสถานประกอบการ เร่งรัดการจดทะเบียนเรือประมง และการออกใบอนุญาตการทำประมง ปรับปรุง พ.ร.บ. และกฎหมายที่เกี่ยวข้องกับการประมงให้ทันสมัยสอดคล้องกับนานาชาติ เร่งรัดการดำเนินการจัดระเบียบและพิสูจน์สัญชาติแรงงานต่างด้าวเพื่อเข้าสู่ระบบ รวมทั้งดำเนินการประสานงานกับสถานเอกอัครราชทูตสหรัฐอเมริกาประจำประเทศไทยเพื่อสำรวจความเป็นไปได้ในการพัฒนาความร่วมมือที่มีอยู่หลายด้านให้เป็นกรอบการทำงานร่วมกันระหว่างประเทศไทยและสหรัฐอเมริกา

### ประชาชนมีการออมเพื่อเกษียณอายุเพิ่มขึ้น

การขยายประกันสังคมและกองทุนการออมแห่งชาติ (กอช.) อย่างต่อเนื่องทำให้แรงงานนอกระบบมีหลักประกันทางสังคมครอบคลุมมากขึ้น โดยในปี 2559 จำนวนผู้ประกันตนมีแนวโน้มเพิ่มขึ้นเป็น 14.04 ล้านคน เพิ่มขึ้นร้อยละ 1.8 จากปี 2558 ผู้ประกันตนตามมาตรา 40 ซึ่งเป็นแรงงานนอกระบบ

ตาราง 20 จำนวนผู้ประกันตนของประกันสังคมจำแนกตามประเภท ปี 2556-2559 (หน่วย : คน)

ม.33	9,781,101	10,029,777	10,391,761	10,511,821
ม.39	1,074,223	1,124,765	1,196,762	1,286,133
ม.40	1,578,088	2,471,116	2,200,667	2,243,727
รวม	12,433,412	13,625,658	13,789,190	14,041,681

ที่มา: สำนักงานประกันสังคม

มีจำนวน 2.24 ล้านคน เพิ่มขึ้นร้อยละ 1.8 ขณะที่กองทุนการออมแห่งชาติมีสมาชิกทั้งสิ้น 524,317 คน เพิ่มขึ้นร้อยละ 31.6 โดยสมาชิกส่วนใหญ่มีอาชีพเกษตรกร ค่าขาย และไม่ประกอบอาชีพ อายุส่วนใหญ่อยู่ในช่วง 30-50 ปี และน่าสังเกตว่ากลุ่มแรงงาน 15-30 ปี มีสัดส่วนน้อยเพียงร้อยละ 5.3 ขณะที่ผู้มีอายุมากกว่า 60 ปี กลับมีสัดส่วนถึงร้อยละ 15.5 แม้จำนวนสมาชิกกองทุนการออมแห่งชาติจะเพิ่มแต่ยังไม่เป็นไปตามเป้าหมายเนื่องจากเงินสมทบไม่รวมดอกผลของรัฐไม่เป็นแรงจูงใจให้แรงงานนอกระบบสมัครสมาชิกกองทุน และแรงงานบางส่วนมีรายได้ต่ำทำให้ไม่มีเงินออม (สำนักเลขาธิการสมาชิกสภาผู้แทนราษฎร, 2559) นอกจากนี้ การออมที่เริ่มต้นช้ายังส่งผลต่อความเพียงพอของเงินบำนาญที่จะได้รับ

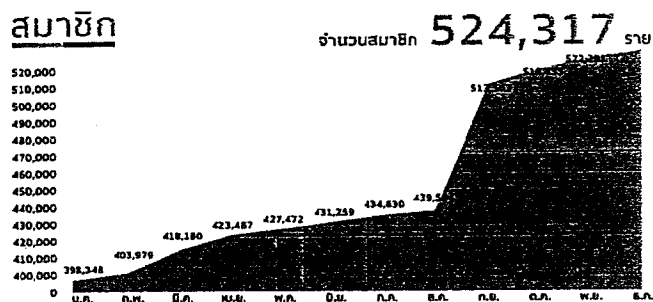
ปัจจุบันผู้อยู่ในวัยแรงงานที่มีหลักประกันด้านรายได้หลังเกษียณมีประมาณ 18 ล้านคน (ไม่รวมเบี้ยยังชีพผู้สูงอายุ และกองทุนสำรองเลี้ยงชีพบางส่วนเป็นสมาชิกกองทุนประกันสังคม) หรือร้อยละ 50 ของกำลังแรงงาน โดยผู้ไม่มีหลักประกันด้านรายได้หลังเกษียณส่วนใหญ่เป็นแรงงานนอกระบบ ซึ่งเมื่อเกษียณอายุต้องพึ่งพิงรายได้จากบุตรหลานและเบี้ยยังชีพ ส่งผลกระทบต่อความมั่นคงด้านรายได้ของประชาชน รวมทั้งภาระค่าใช้จ่ายสวัสดิการที่เพิ่มขึ้น แม้ว่ารัฐจะเร่งขยายการคุ้มครองทางสังคมอย่างต่อเนื่อง โดยจัดให้มีช่องทางการเข้าสู่ระบบบำนาญถ้วนหน้าแก่ประชาชนทุกกลุ่ม มีประเด็นที่ต้องติดตาม ดังนี้

1. การขยายแรงงานนอกระบบเข้าสู่ระบบการออมเพื่อเกษียณอายุ โดยจะต้องให้ความรู้ทางการเงิน ส่งเสริมพฤติกรรมการเงินที่เหมาะสม เช่น การทำบัญชีรับจ่ายเพื่อตัดสินใจทางการเงินและวางแผนการออมของครอบครัว สนับสนุนการออมรูปแบบอื่นๆ ตามความเหมาะสมของผู้ออม เช่น เกษตรกรออมในรูปแบบการปลูกต้นไม้ยืนต้นมีราคาเพื่อขายเป็นรายได้หลังเกษียณการทำงานเพื่อแลกเป็นสวัสดิการเงินออมสำหรับผู้มีรายได้น้อย การออกแบบการออมภาคบังคับสำหรับคนทุกกลุ่ม เป็นต้น

2. การเพิ่มปริมาณเงินออมเพื่อให้มีรายได้หลังเกษียณเพียงพอต่อการดำรงชีพ พบว่า มีเพียงกลุ่มข้าราชการที่มีรายได้หลังเกษียณเพียงพอต่อการดำรงชีวิต โดยมีรายได้ต่อเดือนเกินกว่าครึ่งหนึ่งของรายได้ก่อนเกษียณอายุ กลุ่มผู้ประกันตนกองทุนประกันสังคมได้รับเงินบำนาญหลังเกษียณมีรายได้เฉลี่ยต่อเดือนประมาณร้อยละ 20 ของค่าจ้างเฉลี่ย 60 เดือนสุดท้ายก่อนความเป็นผู้ประกันตนจะสิ้นสุดลง และมีสมาชิกกองทุนสำรองเลี้ยงชีพภาคสมัครใจสำหรับลูกจ้างเอกชนเพียงประมาณร้อยละ 20 ของแรงงานในระบบ ขณะที่

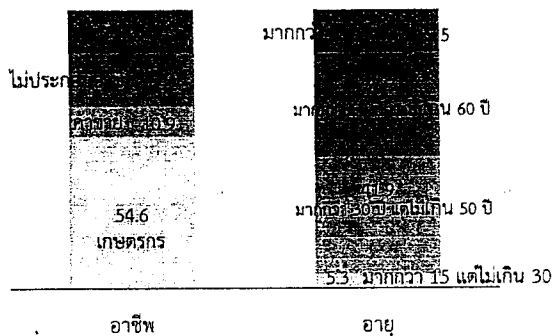
แผนภาพ 19 สมาชิกกองทุนการออมแห่งชาติ (กอช.) รายเดือน ปี 2559

จำนวนเงินกองทุนรวม 1,808 ล้านบาท



ที่มา: กองทุนการออมแห่งชาติ

แผนภาพ 20 สัดส่วนสมาชิกกองทุนการออมแห่งชาติ (กอช.) จำแนกตามอาชีพและอายุ ณ 31 ธันวาคม 2559



ที่มา: กองทุนการออมแห่งชาติ





ตาราง 21 จำนวนผู้มีหลักประกันด้านรายได้หลังเกษียณ ณ สิ้นเดือนธันวาคม 2559

ประเภทการออม	ประเภท	จำนวนผู้มีหลักประกันด้านรายได้หลังเกษียณ ณ สิ้นเดือนธันวาคม 2559		
		จำนวน	ร้อยละ	
การออม	ประกันสังคม <sup>1</sup>	ม.33	บำนาญ/บำนาญ	10.51
		ม.39	บำนาญ/บำนาญ	1.28
		ม.40	บำนาญ	2.24
	กบข. <sup>2</sup>	เงินก้อนและบำนาญ/บำนาญ		1.00
		กบข. <sup>3</sup>	บำนาญ/เงินดำรงชีพ	0.52
		กองทุนสำรองเลี้ยงชีพ <sup>4</sup>	บำนาญ	2.91
สวัสดิการ	กองทุนสหประชาชาติ <sup>5</sup>	บำนาญ	0.15	
	บำนาญบำนาญข้าราชการ <sup>6</sup>	บำนาญ/บำนาญ	2.03	
	เงินอุดหนุนเบี้ยยังชีพผู้สูงอายุ <sup>6</sup>	บำนาญ	8.02	

ที่มา: <sup>1</sup> สำนักงานประกันสังคม  
<sup>2</sup> กองทุนบำนาญบำนาญข้าราชการ  
<sup>3</sup> กองทุนการออมแห่งชาติ  
<sup>4</sup> กองทุนสำรองเลี้ยงชีพไทย กสท.  
<sup>5</sup> กระทรวงการคลัง  
<sup>6</sup> สำนักพัฒนาฐานข้อมูลและตัวชี้วัดภาวะสังคม สศช.

ตาราง 22 หลักเกณฑ์การสมทบเงินกองทุนการออมแห่งชาติ (กอช.)

อายุ	ไม่เกินร้อยละ 50	ไม่เกิน 600 บาท
15-30 ปี	ไม่เกินร้อยละ 50	ไม่เกิน 600 บาท
มากกว่า 30 แต่ไม่เกิน 50 ปี	ร้อยละ 80	ไม่เกิน 960 บาท
มากกว่า 50 แต่ไม่เกิน 60 ปี	ร้อยละ 100	ไม่เกิน 1,200 บาท

ที่มา: ราชกิจจานุเบกษา เล่ม 132 ตอนที่ 69 ก 24 กรกฎาคม 2558

ตาราง 23 การรับเรื่องร้องเรียนจำแนกตามประเด็น

ประเด็น	หน่วย : ราย							
	ปี 2558	ปี 2559	ปี 2558	ปี 2559	ปี 2558	ปี 2559	ปี 2558	ปี 2559
ด้านโฆษณา	457	373	298	500	1,628	1,119	45.49	
ด้านฉลาก	704	559	387	360	2,010	2,552	-21.24	
ด้านสัญญา	727	795	509	606	2,637	2,875	-8.28	
ด้านกฎหมาย	25	12	0	0	37	6	516.67	
ด้านขายตรงและตลาดแบบตรง	120	244	550	183	1,097	566	93.82	
รวม	2,033	1,983	1,744	1,649	7,409	7,118	4.09	

ที่มา: สำนักงานคณะกรรมการคุ้มครองผู้บริโภค

สมาชิกกองทุนการออมแห่งชาติส่วนใหญ่เริ่มออมซ้ำทำให้เงินบำนาญที่ได้มีจำนวนน้อย ซึ่งให้เห็นว่าแรงงานที่มีหลักประกันรายได้หลังเกษียณ ส่วนใหญ่ยังมีรายได้หลังเกษียณไม่พอเพียงพอต่อการดำรงชีพ

ทั้งนี้ รัฐมีการดำเนินงานโดยเห็นชอบในหลักการร่างพระราชบัญญัติกองทุนบำนาญบำนาญแห่งชาติ พ.ศ.... (กบข.) ซึ่งเป็นกองทุนสำรองเลี้ยงชีพภาคบังคับสำหรับแรงงานในระบบที่มีอายุตั้งแต่ 15-60 ปี ครอบคลุมลูกจ้างเอกชน ลูกจ้างชั่วคราวส่วนราชการ พนักงานราชการ และพนักงานงานรัฐวิสาหกิจที่ไม่เป็นสมาชิกกองทุนสำรองเลี้ยงชีพ โดยกำหนดเปิดรับสมาชิกปี 2561 และขณะนี้ กอช. ได้เสนอให้พิจารณาแก้ไขกฎกระทรวงที่จะช่วยสมทบเงินให้แก่สมาชิกเพิ่มเป็นสูงสุด 2,500 บาทต่อปี จากเดิมไม่เกิน 1,200 บาทต่อปี เพื่อเป็นแรงจูงใจในการออม ซึ่งจำเป็นต้องเร่งผลักดันและส่งเสริมประชาสัมพันธ์ให้เพิ่มจำนวนเงินออม ตลอดจนการเพิ่มอัตราสมทบเพื่อให้ได้รับรายได้หลังเกษียณเพียงพอต่อการดำรงชีวิตทั้งแรงงานในและนอกระบบ

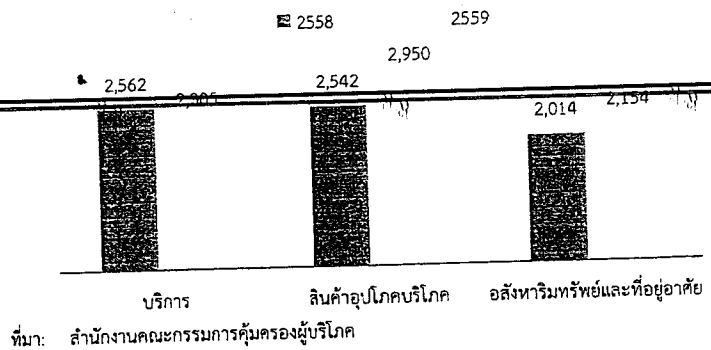
3. การให้ความรู้ด้านการบริหารเงินหลังเกษียณ ผู้มีหลักประกันด้านรายได้หลังเกษียณจำนวนไม่น้อยที่ได้รับเป็นบำนาญ ขณะที่มียายุยืนยาวขึ้น หากขาดการบริหารจัดการเงินที่ดีอาจมีเงินไม่เพียงพอต่อการใช้ตลอดชีวิต จึงควรเร่งอบรมให้ความรู้ด้านการบริหารจัดการเงิน ตลอดจนเพิ่มช่องทางการออมเพื่อให้ผู้สูงอายุมีโอกาสและทางเลือกมากขึ้น

การเร่งคุ้มครองผู้บริโภคด้าน ICT ความจำเป็นในการยกระดับการค้าและความสามารถในการแข่งขัน

การรับเรื่องร้องเรียนสินค้าและบริการของสำนักงานคณะกรรมการคุ้มครองผู้บริโภคไตรมาส 4 ปี 2559 มีจำนวน 1,649 ราย ลดลงจากไตรมาสก่อนร้อยละ 5.5 ส่วนใหญ่เป็นการร้องเรียนด้านสัญญาและโฆษณา ตลอดปี 2559 การร้องเรียนเพิ่มขึ้นจากปีก่อนร้อยละ 4.1 โดยการขายตรงและตลาดแบบตรง และการโฆษณามีแนวโน้มเพิ่มขึ้นมาก ส่วนหนึ่งเนื่องจากการโฆษณาและซื้อขายผ่านทางอินเทอร์เน็ต/ออนไลน์ที่เพิ่มมากขึ้น ซึ่งสำนักงานพัฒนาธุรกรรมทางอิเล็กทรอนิกส์ (องค์การมหาชน) รายงานว่ามูลค่าพาณิชย์อิเล็กทรอนิกส์ (E-Commerce) ที่ธุรกิจขายให้ผู้บริโภค (B2C) ในปี 2559 คาดว่าจะมีมูลค่า 729,292.32 ล้านบาท เพิ่มขึ้นจากปี 2558 ร้อยละ 43 สำหรับประเภทสินค้าที่มีการร้องเรียนเป็นสินค้าอุปโภคบริโภคมากที่สุด ได้แก่ เรื่องรถยนต์ที่มีปัญหาการชำรุด รองลงมาเป็นบริการ ได้แก่

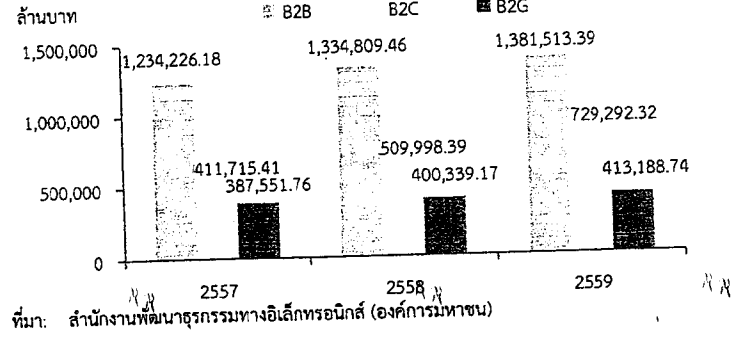
สถาบันเสริมความงามและฟิตเนส และอสังหาริมทรัพย์ ได้แก่ อาคารชุดที่ก่อสร้างไม่เสร็จ

แผนภาพ 21 ประเภทสินค้าหลักที่ร้องเรียน ปี 2558-2559



ด้านบริการโทรคมนาคม พบว่า ในไตรมาสสี่ปี 2559 ผู้บริโภคร้องเรียนผ่าน กสทช. มีจำนวนลดลงเหลือ 921 ราย ลดลงจากไตรมาสก่อนร้อยละ 9.6 อย่างไรก็ตาม ตลอดปี 2559 มีการร้องเรียนในกิจการโทรคมนาคมเพิ่มขึ้นเป็น 4,454 ราย เพิ่มขึ้นร้อยละ 52.9 จากปี 2558 โดยร้องเรียนบริการโทรศัพท์มือถือมากที่สุด ส่วนประเด็นการร้องเรียนส่วนใหญ่เป็นเรื่องมาตรฐานและคุณภาพการให้บริการ การยกเลิกบริการ และการคิดค่าบริการผิดพลาด (กสทช., 2559)

แผนภาพ 22 มูลค่า E-Commerce ในประเทศไทยจำแนกตามประเภทผู้ประกอบการ



การก้าวสู่เทคโนโลยีดิจิทัลยุคที่เทคโนโลยีหลอมรวมเข้ากับทุกกิจกรรม (Internet of Things) ที่สะท้อนจากจำนวนการใช้อินเทอร์เน็ตผ่านทางอุปกรณ์สื่อสารแบบไร้สาย อาทิ สมาร์ทโฟน แท็บเล็ตคอมพิวเตอร์ นาฬิกาข้อมืออัจฉริยะ ทั้งในส่วนของผู้บริโภค และผู้ประกอบการธุรกิจต่างๆ ประกอบกับรัฐสนับสนุนผู้ประกอบการไทยให้ขยายธุรกิจออนไลน์เพื่อเป็นช่องทางสู่ตลาดอาเซียนและตลาดโลก ทำให้พฤติกรรมการซื้อขายสินค้าออนไลน์มีแนวโน้มขยายตัวเพิ่มขึ้นมาก อย่างไรก็ตาม การเติบโตดังกล่าวยังไม่สามารถดำเนินการได้เต็มที่ส่วนหนึ่งมาจากผู้บริโภคมีความกังวลใจเรื่องความปลอดภัย และค่าขนส่งที่มีราคาแพง รัฐจึงต้องเร่งดำเนินการโดยสร้างความพร้อมและคุ้มครองให้กับผู้บริโภคทั้งในด้านการให้ความรู้กับผู้บริโภคในการเลือกซื้อ/ทำธุรกรรมออนไลน์ การออกกฎ ระเบียบ และกติกาที่มีประสิทธิภาพ ทันสมัย รวมทั้งดูแลข้อมูลส่วนบุคคลให้ปลอดภัยโดยเร่งสร้างระบบคุ้มครองข้อมูลส่วนบุคคล (privacy) การรักษาความมั่นคงปลอดภัย (security) ตลอดจนการสนับสนุนให้เกิดสภาพแวดล้อมที่อำนวยความสะดวกและเพิ่มประสิทธิภาพในการประกอบกิจกรรมที่เกี่ยวข้อง ซึ่งจะส่งเสริมให้เป็นช่องทางการค้าขายที่มีความสำคัญ ช่วยลดต้นทุนและเพิ่มความสามารถในการแข่งขัน รองรับการเดินทางเข้าสู่ยุค Thailand 4.0 ที่เป็นการใช้นวัตกรรมและเทคโนโลยีสมัยใหม่เข้ามาช่วยพัฒนาเศรษฐกิจและสังคมของประเทศ

ตาราง 24 การรับเรื่องร้องเรียนในกิจการโทรคมนาคม

ประเภทการร้องเรียน	ปี					รวม	ปี	%
	2557	2558	2559	2560	2561			
โทรศัพท์เคลื่อนที่	833	1049	743	724	3349	1,662	101.5	
อินเทอร์เน็ต	267	239	193	217	916	1,004	-8.8	
สถานีวิทยุคมนาคม	62	19	24	21	126	191	-34.0	
โทรศัพท์พื้นฐาน	8	16	36	57	117	47	148.9	
บริการอื่นๆ	11	10	23	2	46	9	411.1	
รวม	1,181	1,333	1,019	921	4,454	2,913	52.9	

หน่วย: ราย

ที่มา: สำนักงานคณะกรรมการกิจการกระจายเสียง กิจการโทรทัศน์ และกิจการโทรคมนาคมแห่งชาติ คำนวณข้อมูลโดย สำนักพัฒนาฐานข้อมูลและตัวชี้วัดภาวะสังคม สศช.

สถานการณ์การจัดการปัญหาขยะอิเล็กทรอนิกส์

ปัจจุบัน ประเทศไทยต้องประสบปัญหาขยะอิเล็กทรอนิกส์จำนวนมาก ที่มีสาเหตุจากการใช้เครื่องใช้ไฟฟ้า และอุปกรณ์อิเล็กทรอนิกส์เพิ่มขึ้นอย่างรวดเร็ว และเมื่อหมดอายุการใช้งานจะกลายเป็นกองขยะขนาดใหญ่ที่ยาก



ต่อการจัดการ และยิ่งก่อให้เกิดปัญหามลพิษ<sup>10</sup> อันเนื่องมาจาก  
 ชิ้นส่วนของผลิตภัณฑ์เครื่องใช้ไฟฟ้าและอิเล็กทรอนิกส์  
 ส่วนใหญ่มีองค์ประกอบของโลหะหนักและสารอันตรายหลาย  
 ชนิดเมื่อนำไปรีไซเคิล ผังกลบหรือเผาทำลายอย่างไม่ถูกวิธี  
 อาจทำให้สารพิษเกิดการรั่วไหล ตกค้างและสะสม ส่งผล  
 กระทบต่อสุขภาพของประชาชนและสิ่งแวดล้อม เช่น แหล่ง  
 น้ำผิวดิน แหล่งน้ำใต้ดิน และระบบนิเวศทั้งในระยะสั้นและ  
 ระยะยาว รวมถึงส่งผลกระทบต่อคุณภาพอากาศ สารพิษ  
 จะถูกปล่อยออกสู่ชั้นบรรยากาศโลก ส่งผลทำให้เกิดภาวะโลกร  
 ร้อน สิ่งสำคัญคืออุปกรณ์บางอย่างในเครื่องใช้ไฟฟ้าหรือ  
 อิเล็กทรอนิกส์ไม่สามารถย่อยสลายได้เองในธรรมชาติทำให้  
 ต้องมีกระบวนการกำจัดที่ต้องใช้เทคโนโลยีขั้นสูง และมี  
 ค่าใช้จ่ายในการกำจัดที่สูง

ตาราง 25 การคาดการณ์ปริมาณซากผลิตภัณฑ์เครื่องใช้ไฟฟ้าและอิเล็กทรอนิกส์  
 ปี 2555-2559

ปี	ชนิดซาก	2555	2556	2557	2558	2559
1	โทรทัศน์	45,163	101,286	103,610	106,335	108,781
2	เครื่องปรับอากาศ	26,448	71,821	73,469	74,799	76,519
3	ตู้เย็น	41,100	63,092	64,540	65,765	67,278
4	เครื่องซักผ้า	-	58,930	60,282	60,492	61,883
5	คอมพิวเตอร์	17,711	53,958	55,195	57,058	58,370
6	เครื่องเล่นวีซีดี/ดีวีดี	-	17,458	17,859	17,912	18,324
7	โทรศัพท์	767	1,620	1,658	1,682	1,721
8	กล้องถ่ายรูปดิจิทัล	-	184	188	190	194
	รวม	131,189	368,349	376,801	384,233	393,070

ที่มา: ประมาณการโดยกรมควบคุมมลพิษ กระทรวงทรัพยากรธรรมชาติและสิ่งแวดล้อม โดยอ้างอิงจาก  
 "รายงานฉบับสมบูรณ์โครงการสำรวจปริมาณและชนิดของซากผลิตภัณฑ์เครื่องใช้ไฟฟ้าและ  
 อิเล็กทรอนิกส์ กรมควบคุมมลพิษ พ.ศ. 2551" และ "รายงานฉบับสมบูรณ์โครงการพัฒนา  
 แนวทางการประเมินปริมาณซากผลิตภัณฑ์เครื่องใช้ไฟฟ้าและอิเล็กทรอนิกส์ กรมควบคุมมลพิษ  
 พ.ศ. 2555"

จากข้อมูลสถานการณ์ของเสียอันตรายจากชุมชน  
 ของกรมควบคุมมลพิษในปี 2559 พบปริมาณซากผลิตภัณฑ์  
 เครื่องใช้ไฟฟ้าและอิเล็กทรอนิกส์ 393,070 ตัน เพิ่มขึ้นจากปี  
 2558 จำนวน 384,233 ตัน หรือร้อยละ 2.3 และจากการ  
 รวบรวมข้อมูลสถิติขยะอิเล็กทรอนิกส์ พบว่า ในปี 2556 มี  
 โทรศัพท์มือถือ 9.14 ล้านเครื่อง เพิ่มขึ้นเป็น 9.75 ล้านเครื่อง  
 ในปี 2557 และ 10.34 ล้านเครื่องในปี 2558 ขณะที่ซาก  
 คอมพิวเตอร์ส่วนบุคคล (พีซี) พบว่า ในปี 2556 มี 1.99 ล้าน  
 เครื่อง เพิ่มขึ้นเป็น 2.21 ล้านเครื่องในปี 2557 และ 2.42  
 ล้านเครื่องในปี 2558 ซึ่งอายุการใช้งานของโทรศัพท์มือถือมี  
 อายุเฉลี่ย 3 ปี ที่วีจือซีอาร์ทีหรือจอแก้วมีอายุเฉลี่ย 6.9 ปี  
 และโทรทัศน์จอแบนมีอายุเฉลี่ย 3.8 ปี คอมพิวเตอร์มีอายุ  
 เฉลี่ย 3.65 ปี ซึ่งคาดการณ์ว่าในปี 2559 จะมีซากทีวีเป็นขยะ  
 อิเล็กทรอนิกส์ 2.79 ล้านเครื่อง โทรศัพท์มือถือ 10.91 ล้าน  
 เครื่อง และคอมพิวเตอร์ส่วนบุคคล 2.63 ล้านเครื่อง

การจัดการซากผลิตภัณฑ์ฯ ส่วนใหญ่ในประเทศไทย  
 จะถูกจัดการโดยกลุ่มรับซื้อของเก่าและผู้ประกอบการรายย่อย  
 จากการประเมินของกรมควบคุมโรคคาดการณ์ว่า ประเทศไทย  
 มีแหล่งชุมชนคัดแยกขยะอิเล็กทรอนิกส์กระจายอยู่ทั่วประเทศ  
 เกือบ 100 แห่ง ในจังหวัดกระบี่ กาฬสินธุ์ ชลบุรี เชียงราย  
 เชียงใหม่ นครปฐม นนทบุรี บุรีรัมย์ ปทุมธานี ปราจีนบุรี  
 พระนครศรีอยุธยา ราชบุรี ลำพูน สมุทรปราการ สมุทรสาคร  
 สระแก้ว และอำนาจเจริญ ไม่นับรวมร้านค้าของเก่าบางรายที่มี  
 การถอดแยกขยะอิเล็กทรอนิกส์และเผาสายไฟเช่นกัน ทั้งนี้  
 พื้นที่ที่มีหน่วยงาน นักวิชาการและสื่อมวลชนให้ความสนใจ  
 เข้าไปสำรวจค่อนข้างมาก ได้แก่ (1) อำเภออู่ทอง จังหวัด

<sup>10</sup> การสำรวจผลกระทบสิ่งแวดล้อมของชุมชนแออัดในกรุงเทพมหานครที่ประกอบอาชีพถอดแยกชิ้นส่วนขยะอิเล็กทรอนิกส์

ภาพสินธุ์ (2) ตำบลบ้านเป่า อำเภอพุทไธสง จังหวัดบุรีรัมย์  
 (3) ตำบลแดงใหญ่ อำเภอบ้านใหม่ไชยพจน์ จังหวัดบุรีรัมย์  
 และ (4) ชุมชนเสือใหญ่อุทิศ เขตจตุจักร กรุงเทพมหานคร

จากผลการศึกษาของโครงการวิจัยยั่งยืน มหาวิทยาลัย

สหประชาชาติ ประเทศญี่ปุ่น ระหว่างปี ในช่วง 5 ปี (พ.ศ. 2553-2558) ปริมาณขยะอิเล็กทรอนิกส์ในทวีปเอเชียเพิ่มขึ้นมากถึงร้อยละ 63 คิดเป็นน้ำหนักรวม 12.3 ล้านตัน โดยเฉพาะที่ประเทศจีนเพิ่มขึ้นเป็น 2 เท่า ผลการศึกษาได้เตือนว่าการทิ้งขยะอิเล็กทรอนิกส์อย่างผิดกฎหมายและการกำจัดอย่างไม่เหมาะสม เป็นการเพิ่มความเสี่ยงที่สารเคมีพิษร้ายแรงจากขยะประเภทนี้ก่ออันตรายต่อสุขภาพของประชาชนและสิ่งแวดล้อม ดังนั้น ประเทศส่วนใหญ่ในทวีปเอเชียจำเป็นต้องยกระดับการรีไซเคิลและกำจัดขยะเหล่านี้อย่างเร่งด่วน

การบริหารจัดการของเสียอันตรายของภาครัฐ ในปี 2560 (1) การจัดการขยะอันตรายชุมชน โดยมีสถานที่สำหรับรวบรวมของเสียอันตรายชุมชนของจังหวัด จัดเก็บโดยองค์กรปกครองส่วนท้องถิ่น และทำการขนส่งไปกำจัดโดยบริษัทเอกชนที่ได้รับอนุญาต (2) แผนแม่บทการบริหารจัดการขยะมูลฝอยของประเทศ พ.ศ. 2559-2564 โดยของเสียอันตรายชุมชนได้รับการรวบรวมและส่งไปกำจัดถูกต้องตามหลักวิชาการไม่น้อยกว่าร้อยละ 30 และองค์กรปกครองส่วนท้องถิ่นมีการคัดแยกขยะมูลฝอยและของเสียอันตรายชุมชนที่ต้นทางได้ไม่น้อยกว่าร้อยละ 50 (3) แผนปฏิบัติการ “ประเทศไทย ไร้อยะ” ตามแนวทาง “ประชารัฐ” พ.ศ. 2559-2560 ได้กำหนดให้ทุกหมู่บ้าน/ชุมชนทั่วประเทศ มีการจัดตั้ง “จุดรวมขยะอันตราย” อย่างน้อยหมู่บ้าน/ชุมชนละ 1 แห่ง

นอกจากนี้ รัฐบาลได้ตระหนักถึงประเด็นปัญหาสิ่งแวดล้อมที่เป็นผลมาจากการจัดการซากผลิตภัณฑ์เครื่องใช้ไฟฟ้าและอิเล็กทรอนิกส์ โดยได้ดำเนินการผลักดันกฎหมายและยุทธศาสตร์จากระเบียบว่าด้วยซากผลิตภัณฑ์เครื่องใช้ไฟฟ้าและอิเล็กทรอนิกส์ (WEEE) ของสหภาพยุโรปและประเทศอื่นๆ จำนวน 2 ฉบับ คือ (1) ยุทธศาสตร์การจัดการซากผลิตภัณฑ์เครื่องใช้ไฟฟ้าและอิเล็กทรอนิกส์เชิงบูรณาการ พ.ศ. 2557-2564 ซึ่งผ่านความเห็นชอบของคณะรัฐมนตรีเมื่อวันที่ 17 มีนาคม 2558 และ (2) (ร่าง) พระราชบัญญัติการจัดการซากผลิตภัณฑ์เครื่องใช้ไฟฟ้าและอุปกรณ์อิเล็กทรอนิกส์ พ.ศ. ... ได้รับความเห็นชอบจากคณะรัฐมนตรีเมื่อวันที่ 19 พฤษภาคม 2558 และคณะกรรมการกฤษฎีกา (คณะพิเศษ) ได้ปรับแก้ไขเสร็จแล้ว ขณะนี้อยู่ระหว่างนำเสนอขอความเห็นชอบจากคณะรัฐมนตรีก่อนนำเสนอเข้าพิจารณาในสภานิติบัญญัติแห่งชาติ

**มาตรการการจัดการขยะมูลฝอยและของเสียอันตรายของภาครัฐ**

รัฐบาลได้ให้ความสำคัญกับปัญหาขยะมูลฝอยและของเสียอันตรายได้ประกาศให้เป็นวาระแห่งชาติ

1. Roadmap การจัดการขยะมูลฝอยและของเสียอันตราย (คสช. เห็นชอบเมื่อวันที่ 26 สิงหาคม 2557) ขั้นตอนการดำเนินการ (1) การแก้ไขปัญหาขยะมูลฝอยเก่าตกค้างสะสม (2) การสร้างรูปแบบการจัดการขยะมูลฝอยใหม่ (3) การวางระเบียบและมาตรการการบริหารจัดการขยะมูลฝอยและของเสียอันตราย และ (4) การสร้างวินัยคนในชาติ
2. แผนแม่บทการบริหารจัดการขยะมูลฝอยของประเทศ พ.ศ. 2559-2564 (ครม. เห็นชอบเมื่อวันที่ 3 พฤษภาคม 2559) มาตรการดังนี้
  - (1) การลดการเกิด ณ แหล่งกำเนิด โดยการคัดแยกและนำกลับมาใช้ใหม่ และการผลิตและใช้สินค้าและบริการที่เป็นมิตรกับสิ่งแวดล้อม
  - (2) การเพิ่มศักยภาพ โดย อปท./จังหวัดมีระบบเก็บรวบรวมขนส่ง กำจัดอย่างมีประสิทธิภาพ/ศูนย์กำจัดขยะมูลฝอยรวม (Cluster) ใช้เทคโนโลยีแบบผสมผสานอย่างเหมาะสม/สถานที่รวบรวมและกำจัด/พัฒนา ปรับปรุงกฎหมาย/เข้มงวดบังคับใช้กฎหมาย
  - (3) การส่งเสริมการบริหารจัดการ โดยการสร้างจิตสำนึกให้ประชาชนตั้งแต่ระดับเยาวชน/พัฒนาองค์ความรู้ เทคโนโลยีการบำบัดและกำจัด/พัฒนา และเชื่อมโยงระบบฐานข้อมูลเพื่อการจัดการอย่างมีประสิทธิภาพ/สร้างแรงจูงใจในการจัดการ ใช้กลไกทางสังคมและทางเศรษฐศาสตร์
3. แผนปฏิบัติการ “ประเทศไทย ไร้อยะ” ตามแนวทาง “ประชารัฐ” (พ.ศ. 2559-2560) (ครม. เห็นชอบ เมื่อวันที่ 20 กันยายน 2559) โดยมีเป้าหมายดังนี้
  - (1) ปริมาณขยะมูลฝอยชุมชนที่เข้าสู่ระบบการกำจัดที่ปลายทางลดลงร้อยละ 5 จากปี 2559
  - (2) ของเสียอันตรายชุมชนได้รับการคัดแยกเพิ่มขึ้น
  - (3) กากอุตสาหกรรมร้อยละ 70 และมูลฝอยติดเชื้อร้อยละ 85 ได้รับการกำจัดอย่างถูกหลักวิชาการเพิ่มขึ้น

ที่มา: นโยบายการจัดการขยะ ของเสียอันตรายชุมชน กรมควบคุมมลพิษ



ผลการดำเนินงานการจัดการซากผลิตภัณฑ์เครื่องใช้ไฟฟ้าและอิเล็กทรอนิกส์

1. ยุทธศาสตร์การจัดการซากผลิตภัณฑ์เครื่องใช้ไฟฟ้าและอิเล็กทรอนิกส์เชิงบูรณาการ ปี พ.ศ. 2557-2564 ซึ่งผ่านความเห็นชอบของ ครม. เมื่อวันที่ 17 มีนาคม 2558
  - (1) เสริมสร้างความเข้มแข็งในการควบคุมการนำเข้า-ส่งออก
  - (2) สนับสนุนการผลิตและการเลือกใช้ผลิตภัณฑ์ ที่เป็นมิตรกับสิ่งแวดล้อม
  - (3) พัฒนาระบบข้อมูลปริมาณซากผลิตภัณฑ์ฯ
  - (4) พัฒนากลไกการคัดแยก เก็บรวบรวม และขนส่งซากผลิตภัณฑ์ฯ
  - (5) เสริมสร้างขีดความสามารถของโรงงานคัดแยกและรีไซเคิลซากผลิตภัณฑ์ฯ ไปจัดการอย่างครบวงจรและปลอดภัยต่อสิ่งแวดล้อม
  - (6) เสริมสร้างความตระหนักและความรู้เกี่ยวกับการจัดการซาก ผลิตภัณฑ์ เครื่องใช้ไฟฟ้าและอิเล็กทรอนิกส์และด้านการใช้ทรัพยากรอย่างคุ้มค่า อย่างเป็นระบบและต่อเนื่อง
2. (ร่าง) พระราชบัญญัติการจัดการซากผลิตภัณฑ์เครื่องใช้ไฟฟ้าและอุปกรณ์อิเล็กทรอนิกส์ พ.ศ. ... ได้รับความเห็นชอบจาก ครม. เมื่อวันที่ 19 พฤษภาคม 2558 และคณะกรรมการกฤษฎีกา (คณะพิเศษ) ได้ปรับแก้ไขเสร็จแล้ว ตามหนังสือสำนักงานคณะกรรมการกฤษฎีกา ด่วนที่สุด ที่ นร 0907/570 ลงวันที่ 31 ต.ค. 2559 ขณะนี้อยู่ระหว่างนำเสนอขอความเห็นชอบจาก ครม. ก่อนนำเสนอเข้าพิจารณาในสภานิติบัญญัติแห่งชาติ
  - (1) เพื่อกำหนดกลไกการจัดการซากฯ เป็นการเฉพาะ (การมีส่วนร่วมของทุกภาคส่วน-ความรับผิดชอบที่เพิ่มขึ้นของผู้ผลิต)
  - (2) ส่งเสริม/ผลักดัน 1) ให้ผู้ผลิตปรับปรุงการออกแบบผลิตภัณฑ์ให้เป็นมิตรต่อสิ่งแวดล้อม 2) ลดการใช้สารอันตราย และ 3) ส่งเสริมการนำกลับมาใช้ใหม่
  - (3) พระราชบัญญัตินี้ให้ใช้บังคับเมื่อพ้นกำหนด 360 วัน นับแต่วันประกาศในราชกิจจานุเบกษา
  - (4) ผู้เกี่ยวข้องมีเวลาจัดเตรียมความพร้อมภายใน 360 วัน และอนุบัญญัติเมื่อประกาศในราชกิจจานุเบกษาแล้วให้ใช้บังคับได้

ที่มา: กรมควบคุมมลพิษ กระทรวงทรัพยากรธรรมชาติและสิ่งแวดล้อม

ทั้งนี้ ภาครัฐควรเร่งผลักดันเพื่อให้เกิดกฎหมายระเบียบ หรือข้อบังคับในการจัดเก็บ รวบรวม และกำจัดซากอิเล็กทรอนิกส์ให้มีประสิทธิภาพ และทำให้ผู้ประกอบการเกิดความเชื่อมั่นในศักยภาพของปริมาณซากอิเล็กทรอนิกส์ที่จะเข้าสู่โรงงาน รวมถึงส่งเสริมกลุ่มธุรกิจรีไซเคิลอย่างจริงจัง ซึ่งจะทำให้เกิดการพัฒนาของระบบและกระบวนการรีไซเคิลที่ดีและมีประสิทธิภาพ จึงจะช่วยลดผลกระทบต่อสุขภาพและสิ่งแวดล้อมจากสารพิษที่มาจากชิ้นส่วนเครื่องใช้ไฟฟ้าและอุปกรณ์อิเล็กทรอนิกส์ต่างๆ ได้อย่างยั่งยืน

ขณะเดียวกันทุกภาคส่วนที่เกี่ยวข้องต้องร่วมมือกันแก้ไขปัญหาขยะอิเล็กทรอนิกส์โดยการสร้างความรู้และความเข้าใจที่ถูกต้องให้กับประชาชน รวมถึงต้องช่วยกันกระตุ้นเตือนให้ทุกฝ่ายตระหนักถึงผลกระทบจากขยะอิเล็กทรอนิกส์ที่เกิดขึ้น ตลอดจนสร้างจิตสำนึกในการร่วมมือแก้ไขปัญหาขยะอิเล็กทรอนิกส์ เริ่มต้นด้วยการซื้อผลิตภัณฑ์เครื่องใช้ไฟฟ้าและอิเล็กทรอนิกส์เท่าที่จำเป็น หากเครื่องใช้ชำรุดหรือเสียหายควรซ่อมแซมก่อน และหากต้องการทิ้งต้องแยกซากผลิตภัณฑ์เครื่องใช้ไฟฟ้าและอิเล็กทรอนิกส์ออกจากขยะทั่วไป โดยนำไปทิ้งในที่ที่จัดไว้ให้ ส่งคืนให้กับผู้ผลิตสินค้า หรือทิ้งขยะอิเล็กทรอนิกส์ให้กับหน่วยงานหรือโครงการที่สามารถนำซากผลิตภัณฑ์เครื่องใช้ไฟฟ้าและอิเล็กทรอนิกส์ไปจัดการอย่างถูกวิธี เช่น (1) โครงการ “คืนมือถือเก่า สร้างบุญ สร้างชาติ” โดยกรมควบคุมมลพิษร่วมกับ 14 หน่วยงาน ในการเก็บรวบรวมโทรศัพท์มือถือที่ไม่ใช้แล้วไปกำจัดอย่างถูกวิธี โดยตั้งเป้าหมายว่าภายในปี 2560 จะสามารถนำโทรศัพท์มือถือเก่าไปกำจัดอย่างถูกวิธีได้น้อยกว่า 9 ล้านเครื่อง จากจำนวนโทรศัพท์มือถือเก่าทั้งหมดที่ประมาณการว่ามีอยู่ 200 ล้านเครื่อง และ (2) “โครงการจู่จ๋า รักซ์โลก” ซึ่งรับบริจาคโทรศัพท์มือถือที่ไม่ใช้แล้วไปรีไซเคิล เป็นต้น

### การออกแบบที่เป็นสากล (Universal Design: UD)

เป็นแนวคิดเพื่อสร้างสรรค์สิ่งต่างให้เหมาะกับทุกคนที่มีความเป็นมนุษย์ให้สามารถดำรงชีวิตได้อย่างมีศักดิ์ศรี โดยที่มนุษย์ต้องพึ่งพาตนเองให้มากที่สุด ไม่ต้องเป็นภาระแก่ผู้อื่น แต่ด้วยมนุษย์มีข้อจำกัดทางกายภาพที่แตกต่างกันในแต่ละวัย เพศ หรือ ความครบองค์ประกอบของร่างกาย ทำให้มีศักยภาพในการดำรงชีวิตได้ดีแตกต่างกันออกไป เพื่อให้แต่ละบุคคลสามารถพึ่งพาตนเองได้มากที่สุดตามศักยภาพที่มีจึงจำเป็นต้องมีการออกแบบสิ่งต่างๆ ในการดำรงชีวิตให้เอื้อต่อสภาวะของแต่ละบุคคลได้มากที่สุด ไม่ว่าจะทางด้านกายภาพ ความคล่องแคล่ว ความแข็งแรง หรือการมองเห็น และแม้ว่าการออกแบบที่เป็นสากลในสังคมส่วนใหญ่เน้นการเข้าถึงสภาพแวดล้อมทางกายภาพ อาทิ ทางลาด ห้องน้ำ ที่จอดรถ ฯลฯ แต่ยังมีมิติอื่นๆ ที่ต้องพิจารณาร่วม เช่น ข้อมูลสารสนเทศและการสื่อสาร การจัดการศึกษา และการออกแบบบรรจุกฎหมายให้มีความเป็นมิตรต่อทุกคน เป็นต้น

### ความสำคัญของการออกแบบที่เป็นสากล UD

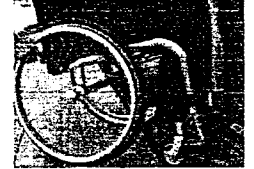
ปัจจุบันการออกแบบที่เป็นสากลมีความสำคัญเพิ่มขึ้นมากจากการเข้าสู่สังคมสูงวัยของหลายประเทศทั่วโลก รวมถึงประเทศไทย โดยผู้สูงอายุจะมีการเจ็บป่วยด้วยโรคเรื้อรังและมีภาวะทุพพลภาพมากขึ้นตามอายุที่เพิ่มขึ้น ผลการศึกษาปัญหาสุขภาพผู้สูงอายุไทยพบผู้สูงอายุทุก 1 ใน 4 คนมีปัญหาดูสุขภาพที่เป็นเหตุให้ไม่สามารถดำเนินกิจกรรมตามที่เคยทำได้ นอกจากนี้สภาพแวดล้อมที่ไม่เหมาะสมส่งผลให้เกิดอุบัติเหตุในผู้สูงอายุ ทำให้มีความต้องการในสิ่งอำนวยความสะดวกต่างๆ ที่จะก่อให้เกิดความสะดวก และปลอดภัยในการดำเนินชีวิตประจำวันมากขึ้น ขณะเดียวกันแนวคิดการพัฒนาประเทศได้ให้ความสำคัญกับคนทุกกลุ่มวัยที่จะมีส่วนร่วมและได้รับผลจากการพัฒนาอย่างทั่วถึง ประกอบกับสังคมไทยมีแนวโน้มของการอยู่คนเดียวและต้องทำกิจกรรมต่างๆ ตามลำพังเพิ่มขึ้น อาทิ หญิงตั้งครรภ์ที่ออกมาทำงาน ผู้มีปัญหาดูสุขภาพ คนเดินทางที่มีสัมภาระ เด็กเล็ก ผู้สูงอายุ/ผู้พิการที่ออกมาทำงาน ฯลฯ ดังนั้น การออกแบบที่เป็นสากลจึงมีประโยชน์ในวงกว้าง และเป็นเครื่องมือสำคัญที่จะส่งเสริมให้คนทุกกลุ่มดำเนินชีวิตและเข้าร่วมกิจกรรมทางสังคมอย่างมีศักดิ์ศรี ช่วยยกระดับคุณภาพชีวิตของทุกคนในสังคม ส่งเสริมความเสมอภาคและสร้างความเป็นธรรมทางสังคม

### การออกแบบที่เป็นสากล (Universal Design: UD) ตามเจเนียม

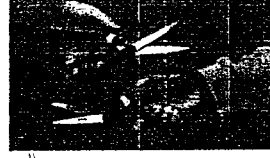
ของอนุสัญญาว่าด้วยสิทธิคนพิการแห่งองค์การสหประชาชาติ (Convention on the Rights of Persons with Disabilities: CRPD) หมายถึง การออกแบบผลิตภัณฑ์ สภาพแวดล้อม โปรแกรมและบริการที่จะสามารถใช้งานได้โดยทุกคนสามารถเข้าถึงมากที่สุดเท่าที่เป็นไปได้ โดยไม่จำเป็นต้องปรับตัวหรือการออกแบบเฉพาะโดยการออกแบบเพื่อการใช้งานของคนทุกกลุ่มในสังคมไม่รวมอุปสรรคอำนวยความสะดวกที่จำเป็นต้องใช้เฉพาะกลุ่มโดยเฉพาะความพิการ

### หลัก 7 ประการของการออกแบบที่เป็นสากล

1. ใช้ได้กับทุกคน Equitable use

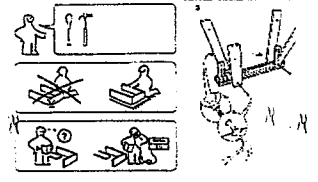


2. ยืดหยุ่น Flexibility in Use



กรรไกรสำหรับผู้ถนัดซ้ายและขวา

3. เข้าใจได้ง่าย Simple and Intuitive Use เช่น ใช้ภาพที่เหมาะสมกับทุกประเภท ทุกชาติ



4. มีข้อมูลเพียงพอ Perceptible Information คือ สื่อสารอย่างมีประสิทธิภาพได้ไม่คำนึงข้อจำกัด



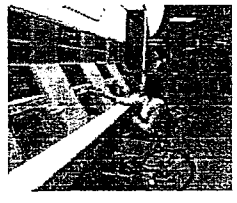
ป้ายรถใหม่ทั้งภาษา รูปภาพและสีที่เป็นสัญลักษณ์ของสถานี

5. อดทนตราบและผลกระทบไม่พึงประสงค์จากการกระทำที่ตั้งใจ/ไม่ตั้งใจ

Tolerance for Error



6. ทนแรงกาย Low Physical Effort ออกแบบใช้ได้สะดวก ลดความเหนื่อยล้าของร่างกาย



7. ขนาดและพื้นที่ที่ใช้ได้ทุกร่างกาย Size and Space for Approach and Use



ที่มา: <http://universaldesign.ie/What-is-Universal-Design/The-7-Principles/7-Principals-pd>



## สถานการณ์การออกแบบที่เป็นสากลในสังคมไทย

แนวคิดการออกแบบที่เป็นสากลเริ่มมีการขับเคลื่อนจากจุดประสงค์เพื่อกำจัดอุปสรรคต่อผู้พิการในการดำรงชีพ ซึ่งประเทศไทยมีการพัฒนากฎหมายที่เกี่ยวข้องกับสิทธิและความเท่าเทียมของผู้พิการในการใช้ชีวิต อาทิ รัฐธรรมนูญแห่งราชอาณาจักรไทย พ.ศ. 2540 พระราชบัญญัติฟื้นฟูสมรรถภาพผู้พิการ พ.ศ. 2534 พระราชบัญญัติส่งเสริมและพัฒนาคุณภาพชีวิตคนพิการ พ.ศ. 2550 และขยายเข้าสู่กลุ่มเป้าหมายอื่น ได้แก่ กฎหมายเกี่ยวกับการก่อสร้างอาคารที่สร้างหลังปี 2548 พระราชบัญญัติการประกอบกิจการโทรคมนาคม พ.ศ. 2544 ที่กำหนดให้มีการบริการและสิ่งอำนวยความสะดวกในการใช้บริการโทรคมนาคมสาธารณะแก่ผู้พิการ เด็ก ผู้สูงอายุ เป็นต้น

อย่างไรก็ตาม ภายหลังจากองค์การสหประชาชาติได้เผยแพร่และส่งเสริมแนวคิดการออกแบบที่เป็นสากลเพื่อกำจัดความแปลกแยก มุ่งเน้นให้ทุกคนสามารถเข้าถึงและใช้ประโยชน์ได้ จึงได้มีการส่งเสริมความเท่าเทียมโดยการออกแบบให้ใช้ได้กับทุกวัย ทุกเพศ ทุกสภาพร่างกายและจิตใจ ซึ่งองค์การสหประชาชาติได้กำหนดปฏิญญาว่าด้วยสิทธิมนุษยชน โดยประเทศไทยได้ให้สัตยาบันต่อ “อนุสัญญาว่าด้วยสิทธิคนพิการ (Convention on the Rights of Persons with Disabilities: CRPD)” เมื่อวันที่ 29 กรกฎาคม 2551 ทำให้หน่วยงานภาครัฐได้ออกกฎหมายและระเบียบต่างๆ เพื่อส่งเสริมการออกแบบและจัดสภาพแวดล้อมให้ทุกคนสามารถเข้าถึงและใช้ประโยชน์ได้

## การดำเนินงานการออกแบบที่เป็นสากลในประเทศไทย

ประเทศไทยได้มีการดำเนินงานการออกแบบที่เป็นสากล มุ่งเน้นรูปแบบการจัดสิ่งอำนวยความสะดวกด้านสถาปัตยกรรม อาคาร สถานที่และบริการสาธารณะเพื่อเป็นช่องทางสนับสนุนให้เข้าถึงและมีส่วนร่วมในกิจกรรม อย่างไรก็ตาม การกระจายไปในการออกแบบผลิตภัณฑ์ในกลุ่มสินค้าอุปโภคบริโภค การสื่อสารและเทคโนโลยีสารสนเทศและการออกแบบเรียนการสอน (Universal Design for Learning) ยังมีความชัดเจนไม่มากนัก โดยมีการดำเนินงานที่เป็นรูปธรรม ดังนี้

ด้านอาคาร สถานที่สาธารณะ หน่วยงานรัฐต่างๆ ได้จัดสิ่งอำนวยความสะดวกในอาคารสถานที่ 5 ด้าน ได้แก่ ทางลาด ที่จอดรถ ห้องน้ำ ป้ายสัญลักษณ์ และบริการข้อมูล ในสถานที่ราชการ ที่ทำการองค์การปกครองท้องถิ่น สถาบันการศึกษา โรงพยาบาล สถานีตำรวจ และสถานที่สาธารณะ อาทิ พิพิธภัณฑ์ สวนสาธารณะ อุทยานแห่งชาติ สถานที่ท่องเที่ยว ฯลฯ โดยมีการรายงานสถานที่ราชการปรับปรุงแล้ว 22,259 แห่ง จาก 43,025 แห่ง (ข้อมูล ณ สิงหาคม 2559)

การจัดทำโครงการ “บ้านใจดี” “เมืองใจดี” และ “ทาวน์แฮสใจดี” ของหน่วยงานต่างๆ อาทิ สถาบันวิจัยระบบสาธารณสุข มูลนิธิวิจัยและพัฒนาผู้สูงอายุ กรุงเทพมหานคร ฯลฯ โดยออกแบบที่อยู่อาศัยและกระตุ้นให้มีการปรับสภาพแวดล้อมที่ทุกคนสามารถใช้ได้ โครงการ “ปักธงเที่ยวไทย เมืองไทยเที่ยวได้ทุกคน” โดยสนับสนุนสถานที่ท่องเที่ยวในการปรับสภาพแวดล้อมและใช้เป็นภารกิจส่งเสริมการท่องเที่ยว เป็นต้น นอกจากนี้ กระทรวงการพัฒนาสังคมและความมั่นคงของมนุษย์ดำเนินการผลักดันและส่งเสริมให้หน่วยงานรัฐและเอกชนตระหนักถึงความสำคัญในการจัดสิ่งอำนวยความสะดวกเพื่อให้ผู้พิการและทุกคนในสังคมเข้าถึงและใช้ประโยชน์ได้

กฎหมาย ระเบียบและมติคณะรัฐมนตรีที่เกี่ยวข้องกับการออกแบบที่เป็นสากล

- > พระราชบัญญัติการประกอบกิจการโทรคมนาคม พ.ศ. 2544 กำหนดให้มีการบริการอำนวยความสะดวกในการใช้บริการโทรคมนาคมสาธารณะแก่ผู้พิการ เด็ก ผู้สูงอายุ ต่อมาได้มีพระราชบัญญัติองค์การกระจายเสียงและแพร่ภาพสาธารณะแห่งประเทศไทย พ.ศ. 2551 เกิดช่องโทรทัศน์ ไทยพีบีเอส ส่งเสริมการรับรู้เท่าเทียมของประชาชน
- > พระราชบัญญัติส่งเสริมและพัฒนาคุณภาพชีวิตคนพิการ พ.ศ. 2550 เพื่อยกระดับคุณภาพชีวิตผู้พิการและคุ้มครองสิทธิ และเปิดโอกาสให้เข้าถึงเทคโนโลยีและสิ่งอำนวยความสะดวกต่างๆ
- > กระทรวงมหาดไทยได้ออกกฎกระทรวงกำหนดสิ่งอำนวยความสะดวกในอาคารสำหรับผู้พิการหรือทุพพลภาพ และคนชรา พ.ศ. 2548
- > กระทรวงการพัฒนาสังคมและความมั่นคงของมนุษย์กำหนดลักษณะ หรือการจัดให้มีอุปกรณ์สิ่งอำนวยความสะดวก หรือบริการในอาคาร สถานที่หรือบริการสาธารณะ พ.ศ. 2555 ทั้งหมด 23 รายการ
- > กระทรวงคมนาคมได้ออกกฎกระทรวงกำหนดลักษณะ หรือการจัดให้มีอุปกรณ์สิ่งอำนวยความสะดวกหรือบริการในอาคาร สถานที่ ยานพาหนะ และบริการขนส่ง เพื่อให้คนพิการสามารถเข้าถึงและใช้ประโยชน์ได้ พ.ศ. 2556
- > มติคณะรัฐมนตรีเมื่อวันที่ 19 พฤษภาคม 2552 ให้หน่วยงานราชการสำรวจและจัดทำสิ่งอำนวยความสะดวกให้คนพิการเข้าถึงได้
- > มติคณะรัฐมนตรีเมื่อวันที่ 20 พฤษภาคม 2555 เรื่องการสนับสนุนมาตรการผลักดันการจัดสิ่งอำนวยความสะดวกให้คนพิการและทุกคนในสังคมเข้าถึงและใช้ประโยชน์ได้ รวมทั้งจัดทำบันทึกข้อตกลงความร่วมมือระหว่างหน่วยงาน (MOU) 19 กระทรวง 2 หน่วยงาน (สำนักงานตำรวจแห่งชาติ/สำนักงานกฤษฎีกา) สนับสนุนมาตรการผลักดันการจัดสิ่งอำนวยความสะดวก พื้นฐาน 5 ด้าน คือ ห้องน้ำ ทางลาด ที่จอดรถ ป้ายสัญลักษณ์และบริการข้อมูลข่าวสาร เพื่อให้ทุกคนในสังคมเข้าถึงและใช้ประโยชน์ได้ พร้อมรองรับการเข้าสู่ประชาคมอาเซียน
- > มติคณะรัฐมนตรีเมื่อวันที่ 28 กุมภาพันธ์ 2560 เรื่องยุทธศาสตร์การพัฒนาสิ่งอำนวยความสะดวกในภาคขนส่งสำหรับคนพิการและผู้สูงอายุ ศึกษาต้นแบบการปรับปรุงและพัฒนาสิ่งอำนวยความสะดวกภาคขนส่ง 5 แห่ง ได้แก่ ป้ายรถเมล์อนุสาวรีย์ชัยฯ สถานีขนส่งผู้โดยสารกรุงเทพ (ถนนบรมราชชนนี) สถานีรถไฟความเร็วสูงนครปฐม และท่าอากาศยานดอนเมือง รวมทั้งการจัดคู่มือให้ความช่วยเหลือคนพิการแต่ละประเภทและผู้สูงอายุและผู้มีแปลภาษาหรือป้ายสัญลักษณ์ภาษาสำหรับเจ้าหน้าที่ให้บริการภาคขนส่ง

โดยดำเนินโครงการชุมชนต้นแบบที่เอื้อต่อการดำรงชีวิตของทุกคนในพื้นที่เกาะเกร็ด จ. นนทบุรี โดยขยายพื้นที่นำร่อง 10 จังหวัด ได้แก่ นครพนม ตาก ขอนแก่น พิษณุโลก กาญจนบุรี น่าน กระบี่ พังงา ภูเก็ตและชลบุรี และขยายพื้นที่เป็น 33 จังหวัด ภายในปี 2559 รวมทั้งประสานกับหน่วยงานรัฐ องค์กรปกครองท้องถิ่น และเอกชน ในการจัดสิ่งอำนวยความสะดวกในอาคารสถานที่ของเอกชน โดยมีภาคเอกชนเข้าร่วม อาทิ ปิมน้ำมัน ห้างสรรพสินค้า ธนาคาร พื้นที่นิคมอุตสาหกรรม โรงแรม ร้านอาหาร แหล่งท่องเที่ยว

**ด้านระบบขนส่งสาธารณะ** มีการดำเนินงานที่สำคัญ ได้แก่ (1) โครงการนำร่องภายใต้แนวคิด “สะดวก ปลอดภัย คมนาคมยุคใหม่ ใส่ใจคนพิการ” ของกระทรวงคมนาคม เพื่อเป็นหน่วยงานต้นแบบปรับปรุงสภาพแวดล้อมและจัดให้มีอุปกรณ์สิ่งอำนวยความสะดวกและบริการคนพิการ (2) การออกแบบและจัดสิ่งอำนวยความสะดวกในสถานีรถไฟฟ้า BTS และ MRT ได้แก่ ที่จอดรถสำหรับคนพิการ ทางลาด และ/หรือ guiding block ลิฟต์ ห้องน้ำคนพิการ โทรศัพท์สำหรับคนพิการ ป้ายบอกทางและสัญญาณเตือนจุดยึดรถเข็นและจุดจอดรถเข็นคนพิการ จอแสดงข้อมูลข่าวสารสำหรับผู้โดยสาร พร้อมทั้งมีเจ้าหน้าที่ประจำจุดให้บริการแก่คนพิการ

ตัวอย่างภาคเอกชนที่มีการดำเนินงานการออกแบบสถานที่ สินค้าและบริการเพื่อคนทุกคนในสังคม

- ❖ บริษัท ปตท. จำกัด (มหาชน) มีการปรับโคมปั้ม ปตท.ใหม่ทั่วประเทศ รวมถึงร้านค้าในปั้ม อาทิ ร้านกาแฟ อเมซอน ร้านสะดวกซื้อ 7-11 ฯลฯ ให้มีทางลาด ห้องน้ำ ที่จอดรถ ป้ายสัญลักษณ์ ที่ทุกคนเข้าถึงได้
- ❖ บริษัทผลิตวัสดุ อุปกรณ์ภายในอาคารและที่อยู่อาศัย อาทิ คูโตน คอคอดโต้ ฯลฯ
- ❖ บริษัทออกแบบและผลิตที่อยู่อาศัย อาทิ SCG เวลเนสคอนโดเทล บริษัทแม่ น้ำเรสซิเดนซ์ จำกัด ฯลฯ
- ❖ สถานที่ท่องเที่ยว โรงแรม รีสอร์ทและห้างสรรพสินค้า อาทิ โรงแรมบ้านเขาหลัก บีช รีสอร์ท ร้านอาหารดิเอมเมอร์ลิตี เช่น โรงแรมนครสยามนิรมิต บีทีกี และเทลโก้ไลต์ส ฯลฯ
- ❖ สินค้าอุปโภคบริโภค อาทิ ยาสีฟันซิสเต็มมาทำบรรจุภัณฑ์ทำให้แกะง่าย โพรเจคเตอร์ Epson รุ่น EB-945 ที่พัฒนาเดสก์ที่ระบุความแตกต่างๆ ได้ง่าย ด้วยระบบการออกแบบที่ปรับตามผู้ใช้งาน ช่วยให้ทุกคนสามารถใช้งานได้ อย่างมีประสิทธิภาพ การผลิตอาหารสำหรับผู้สูงอายุ ได้แก่ เจลลี่โภชนาการของมูลนิธิ หันต้นวัฒนธรรมในพระบรมราชูปถัมภ์ หน่วยทันตกรรมพระราชทานในพระบาทสมเด็จพระเจ้าอยู่หัว และมหาวิทยาลัยมหิดล ฯลฯ

(3) การปรับปรุงตู้ขึ้นรถไฟเพื่อคนพิการเป็นรถชั้นสองนั่งปรับอากาศโดยจัดให้มีสิ่งอำนวยความสะดวก และ (4) การทำบันทึกความร่วมมือของหน่วยงานและสถาบันการศึกษาและสำรวจสิ่งอำนวยความสะดวกสำหรับคนพิการ บริเวณป้ายหยุดรถประจำทาง ทางเดินทางเท้า ทางลาดเชิงสะพาน ในเส้นทางหลัก 20 สาย จำนวน 1,234 ป้าย โดยได้มีการปรับปรุงทางลาดเชิงสะพาน ป้ายรถเมล์ รวมทั้งประสานกับหน่วยงานในการเร่งปรับปรุงถนน สะพาน ให้มีมาตรฐานที่รถเข็นต่ำสามารถผ่านได้ และทดลองปรับปรุงรถประจำทางเก่าให้รองรับผู้พิการและผู้สูงอายุ โดยมีแผนจะปรับปรุง 668 คัน (รถธรรมดา 500 คัน และรถปรับอากาศ 168 คัน) รวมทั้งจัดซื้อรถเมล์ NGV ขนาดต่ำ 489 คัน ที่มีข้อกำหนดคุณลักษณะของอุปกรณ์ด้านความปลอดภัยและการอำนวยความสะดวกให้กับคนพิการบนรถโดยสาร (5) การจัดรถบริการสำหรับผู้พิการและผู้สูงอายุที่ใช้รถเข็น 30 คัน ชอง กทม. ร่วมกับบริษัทกรุงเทพธนาคม รวมทั้งการศึกษาและดัดแปลงรถแท็กซี่ TOYOTA INNOVA เป็นรถแท็กซี่ต้นแบบของสถาบันเทคโนโลยีพระจอมเกล้าเจ้าคุณทหารลาดกระบัง เป็นต้น



สถานีรถไฟฟ้า MRT



ที่จอดรถ และทางลาดในปั้มน้ำมัน ปตท.

**ด้านข้อมูลข่าวสารและการสื่อสารโทรคมนาคม** กระทรวงดิจิทัลเพื่อเศรษฐกิจและสังคมมีการสนับสนุนการขอยืมหรือซื้ออุปกรณ์และเครื่องมือ เทคโนโลยีสารสนเทศและการสื่อสาร และเทคโนโลยีสิ่งอำนวยความสะดวกสำหรับคนพิการ เพื่อความสะดวกในการเข้าถึงข้อมูลข่าวสารได้มากขึ้น ได้แก่ (1) สนับสนุนการจัดหาตู้สื่อสาร (Thai Telecommunication Relay Service: TTRS) เพื่ออำนวยความสะดวกและเป็นการลดช่องว่างทางการสื่อสารสำหรับคนพิการทางการได้ยิน (2) จัดทำเว็บไซต์เพื่อให้ผู้พิการทางการมองเห็นด้วยการจัดเว็บไซต์ในรูปแบบ The World Wide Web consortium W3C (3) จัดทำโปรแกรม Thai Accessible Places เพื่อใช้เป็นศูนย์กลางในการแจ้งข้อมูลข่าวสารเกี่ยวกับสถานที่ที่มีสิ่งอำนวยความสะดวกขั้นพื้นฐานที่เอื้อต่อคนพิการและไม่เอื้อต่อคนพิการเพื่อให้ประชาชนสามารถเรียกดูข้อมูลประกอบการวางแผนและตัดสินใจไปใช้บริการ และ (4) ร่วมมือกับ ThaiWebAccessibility.com ในการให้ความรู้กับเด็ก คนพิการ ผู้สูงอายุ ในการใช้งานคอมพิวเตอร์ รวมถึงการฝึกอบรมและเผยแพร่ การพัฒนาเว็บไซต์ที่ทุกคนเข้าถึงและใช้ประโยชน์ รวมทั้งจัดตั้ง ICT ชุมชน เพื่อให้มีความสะดวกในการเข้าถึงข้อมูลข่าวสารโดยไม่ต้องเดินทางเข้าเมืองอีกด้วย





กล่องแจ้งขอความช่วยเหลือที่ใช้เสียง และผู้ใช้รถเข็น เข้าถึงได้สถานีขนส่งจังหวัดน่าน



ตู้ TTRS (ศูนย์บริการนักท่องเที่ยวเมืองน่าน) ที่จะช่วยให้การสื่อสารระหว่างผู้พิการทางการได้ยิน สามารถสื่อสารและพูดคุยกับคนปกติได้ โดยมีเจ้าหน้าที่ TTRS เป็นตัวกลางในการเป็นล่าม ด้วยเสียง ข้อความ หรือภาษามือ

**ด้านการศึกษาและฝึกอาชีพ** ปัจจุบันการจัดการศึกษาและฝึกอาชีพสำหรับผู้พิการยังเป็นการจัดสถานศึกษาเฉพาะกลุ่มมากกว่าการจัดโดยรวม โดยเฉพาะการศึกษาขั้นพื้นฐาน ทำให้สถานศึกษาส่วนใหญ่ยังไม่มี การปรับปรุงสภาพแวดล้อม ส่วนสถาบันอุดมศึกษาได้เริ่มจัดทำสิ่งอำนวยความสะดวกขั้นพื้นฐาน 5 ด้าน อาทิ จุฬาลงกรณ์มหาวิทยาลัย มหาวิทยาลัยแม่ฟ้าหลวง สถาบันเทคโนโลยีพระจอมเกล้าธนบุรี ฯลฯ อย่างไรก็ตาม การประยุกต์การจัดการเรียนการสอนเพื่อคนทุกกลุ่ม ตลอดจนมีอุปกรณ์การเรียนการสอนที่ทุกคนเข้าถึงได้ยังไม่มี ความชัดเจนเท่าที่ควร

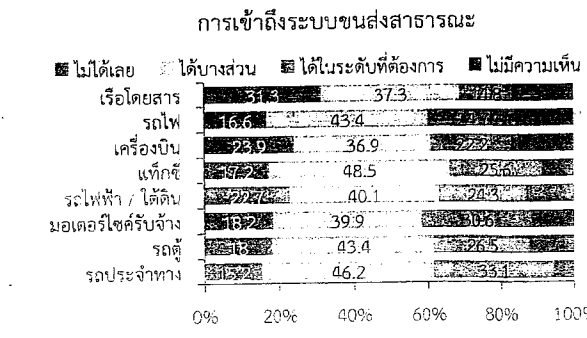
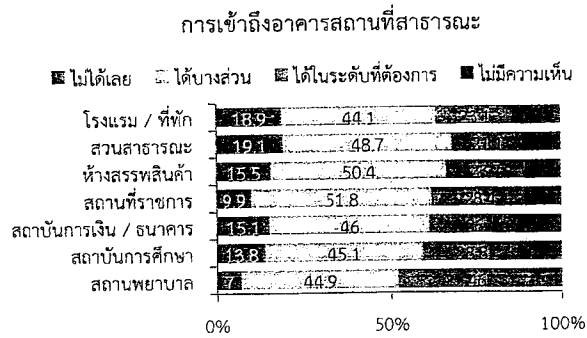
**ด้านสาธารณสุขและอุปกรณ์ช่วยเหลือ** นอกเหนือจากการผลักดันให้สถานพยาบาลของรัฐมีสิ่งอำนวยความสะดวกพื้นฐานครบทั้ง 5 ด้าน ยังมีระบบการติดตาม ตรวจสอบมาตรฐานอาคาร รวมถึงมีการแสดงผลการตรวจสอบอย่างชัดเจนเผยแพร่สู่สาธารณะ การสนับสนุนด้านอุปกรณ์ช่วยเหลือต่างๆ ประมาณ 50 รายการ ตลอดจนสิทธิประโยชน์การรักษาพยาบาล เพื่อลดอุปสรรคและยกระดับคุณภาพชีวิตให้ผู้พิการ/ผู้สูงอายุสามารถดำเนินชีวิตในสังคมได้อย่างปกติมากขึ้น

**ความต้องการและการเข้าถึงสถานที่สาธารณะและบริการของผู้พิการ**

สศช. ร่วมกับศูนย์วิจัยเพื่อการพัฒนาสังคมและธุรกิจ (SAB) สำรวจความต้องการและการเข้าถึงสิ่งอำนวยความสะดวกของกลุ่มผู้พิการ 3 ประเภท คือ ผู้พิการทางการเคลื่อนไหว ผู้พิการทางการมองเห็น และผู้พิการทางการได้ยิน จำนวน 1,184 คน ในพื้นที่กรุงเทพฯ และปริมณฑล เชียงใหม่ นครราชสีมา ชลบุรี และสงขลา ในระหว่างเดือนกันยายน-ตุลาคม 2559 พบว่า ผู้พิการมีความต้องการมากที่สุด 5 ด้าน ได้แก่ อาคารสถานที่สาธารณะ ระบบขนส่งสาธารณะ ข้อมูลข่าวสารและการสื่อสารโทรคมนาคม การศึกษาและฝึกอาชีพ ด้านสาธารณสุขและอุปกรณ์ช่วยเหลือ โดยผลการสำรวจพบว่า

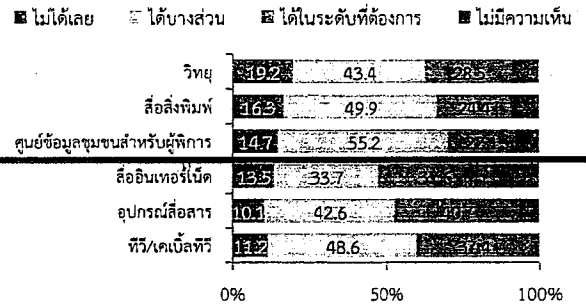
**ด้านอาคาร สถานที่สาธารณะ** ผู้พิการมีความต้องการเข้าถึงอาคาร สถานที่สาธารณะต่างๆ ร้อยละ 79.7 โดยต้องการเข้าถึงสถานพยาบาลมากที่สุด รองลงมาเป็นสถาบันการเงิน และสถานศึกษา โดยผู้พิการสามารถเข้าถึงสถานพยาบาลในระดับที่ต้องการมากที่สุด แม้ว่าผู้พิการส่วนใหญ่จะสามารถเข้าถึงอาคาร สถานที่ต่างๆ ได้ แต่การเข้าถึงได้ในระดับที่ต้องการหรือจำเป็นยังมีสัดส่วนไม่มากนัก

**ด้านระบบขนส่งสาธารณะ** ผู้พิการต้องการระบบขนส่งสาธารณะร้อยละ 66.3 โดยรถขนส่งสาธารณะที่มีความต้องการมากที่สุดคือ รถประจำทาง/รถตู้ รถรับจ้าง (มอเตอร์ไซด์/แท็กซี่) และรถไฟฟ้า ทั้งนี้ กลุ่มผู้พิการทางการเคลื่อนไหวมีความต้องการรถสาธารณะน้อยที่สุดเนื่องจากมีความยากลำบากในการเข้าถึง ทำให้ไปใช้รถส่วนบุคคล การศึกษาของสำนักงานนโยบายและแผนการขนส่งและจราจร (2558) และสำนักงานปลัดกระทรวงคมนาคม (2558) ในการสำรวจการเข้าถึงการขนส่งสาธารณะ ยังพบข้อจำกัดและอุปสรรคในการเดินทางผ่านขนส่งสาธารณะ ได้แก่ การเชื่อมต่อกับขนส่งสาธารณะอื่น มีอุปสรรค เช่น ขาดทางลาดระหว่างสถานีกับป้ายรถเมล์ หรือพื้นที่นอกสถานี ฯลฯ การให้ข้อมูลด้านอักษรเบรลล์ไม่มีหรือ



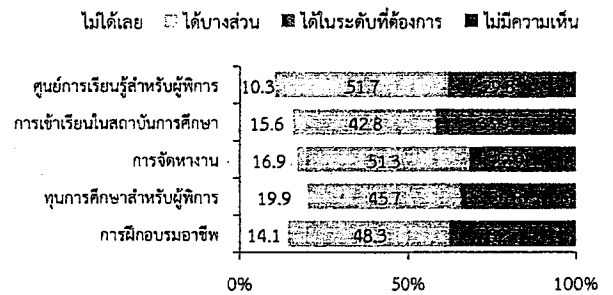
ไม่เพียงพอในสถานบริการทุกรูปแบบ การติดตั้งและให้บริการไม่มีประสิทธิภาพตามที่ระบุไว้ในกฎกระทรวงหรือมาตรฐานแนะนำ เช่น มีทางลาดแต่มีความชันไม่ได้มาตรฐาน ไม่มีราวจับ หรือชนพิก ห้อยน้ำที่แคบ ฯลฯ รวมทั้งยังขาดลิฟท์ในสถานีรถไฟฟ้บางแห่ง เป็นต้น

การเข้าถึงข้อมูลข่าวสารและการสื่อสารโทรคมนาคม



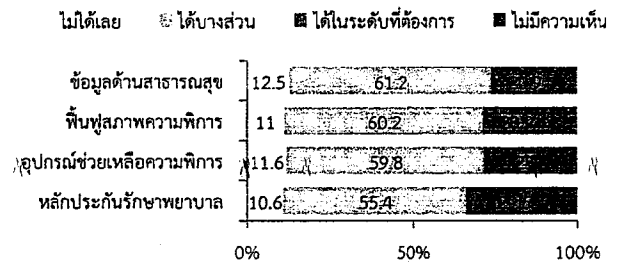
**ด้านข้อมูลข่าวสารและการสื่อสารโทรคมนาคม** ผู้พิการร้อยละ 76.1 ต้องการเข้าถึงข้อมูลข่าวสารและการสื่อสารโทรคมนาคม โดยต้องการเข้าถึงสื่อโทรทัศน์/เคเบิลทีวีมากที่สุด รองลงมาเป็นอุปกรณ์การสื่อสาร และอินเทอร์เน็ต เมื่อจำแนกข้อมูลตามประเภทความพิการ พบว่ากลุ่มผู้พิการทางการได้ยิน/สื่อความหมายมีแนวโน้มความต้องการเข้าถึงข้อมูลข่าวสาร ผ่านช่องทางที่หลากหลายกว่าอีก 2 กลุ่ม โดยผู้พิการสามารถเข้าอุปกรณ์สื่อสาร อินเทอร์เน็ตและทีวี/เคเบิลทีวีในระดับที่ต้องการใกล้เคียงกัน

การเข้าถึงด้านการศึกษาและฝึกอาชีพ



**ด้านการศึกษาและฝึกอาชีพ** ผู้พิการมีความต้องการบริการการศึกษาและฝึกอาชีพเพียงร้อยละ 67.5 ส่วนหนึ่งอาจเป็นเพราะไม่สามารถศึกษาหรือประกอบอาชีพได้ โดยผู้พิการต้องการบริการฝึกอบรมอาชีพมากที่สุด รองลงมาเป็นทุนการศึกษาสำหรับผู้พิการ และการจัดหางาน โดยผู้พิการประมาณร้อยละ 30 เห็นว่าสามารถเข้าถึงบริการได้ตามระดับที่ต้องการหรือจำเป็น

การเข้าถึงบริการสาธารณสุขและอุปกรณ์ช่วยเหลือ



**ด้านสาธารณสุขและอุปกรณ์ช่วยเหลือ** ผู้พิการต้องการด้านนี้ร้อยละ 90.2 โดยต้องการเข้าถึงหลักประกันสุขภาพพยาบาลมากที่สุด รองลงมาเป็นการสนับสนุนอุปกรณ์ช่วยเหลือความพิการ และการฟื้นฟูสภาพพิการ การเข้าถึงบริการพบว่าผู้มีที่เข้าถึงบริการในระดับที่ต้องการหรือจำเป็นค่อนข้างน้อยซึ่งอาจเป็นเพราะเป็นบริการที่มีความจำเป็นมากทำให้เห็นว่าบริการที่ได้รับยังไม่เพียงพอต่อความต้องการ โดยผู้พิการทางสายตามีสัดส่วนไม่สามารถเข้าถึงหลักประกันสุขภาพและการสนับสนุนอุปกรณ์ช่วยเหลือความพิการมากที่สุด

ที่มา: รายงานเรื่องการออกแบบเพื่อมวลชน : รูปธรรมเพื่อความเสมอภาค สสช. โดยศูนย์วิจัยเพื่อการพัฒนาสังคมและธุรกิจ (SAB)

**ข้อจำกัดและอุปสรรคในการดำเนินการออกแบบที่เป็นสากล**

แม้ว่าจะมีกฎหมายและนโยบายในการผลักดันการออกแบบที่เป็นสากลเพื่อลดอุปสรรคการเข้าถึงและใช้ประโยชน์ของทุกกลุ่มไม่แตกต่างจากต่างประเทศมากนัก โดยการดำเนินงานที่เป็นรูปธรรมมากที่สุดคือ การจัดตั้งอำนวยการความสะอาดพื้นฐาน 5 ด้านในอาคาร สถานที่สาธารณะ คือ ทางลาด ห้อยน้ำ ที่จอดรถ ลิฟต์ และข้อมูลข่าวสาร ตลอดจนการศึกษาหาแนวทางเพื่อการพัฒนาและปรับปรุงระบบขนส่งสาธารณะอย่างต่อเนื่อง อย่างไรก็ตาม การดำเนินงานยังไม่สามารถใช้ประโยชน์ได้อย่างทั่วถึงเพียงพอ สะท้อนจากการเข้าถึงบริการของผู้พิการได้ในระดับที่ต้องการยังมีไม่มากนัก สอดคล้องกับรายงานการติดตามและประเมินผลแผนพัฒนาคุณภาพชีวิตคนพิการฉบับที่ 4 พ.ศ. 2555-2559 (ระยะครึ่งแผนแรก) พบว่า ผู้พิการสามารถเข้าถึงหน่วยงานรัฐและองค์กรปกครองท้องถิ่นได้ในระดับปานกลาง ขณะที่ด้านเทคโนโลยี สิ่งอำนวยความสะดวกสารสนเทศ อุปกรณ์และเครื่องช่วยพิการ และรถโดยสารเข้าถึงได้น้อย และเครื่องบินและรถไฟเข้าถึงได้น้อยที่สุด ทั้งนี้ การดำเนินการออกแบบที่เป็นสากลมีข้อจำกัดและอุปสรรคสำคัญ ดังนี้

1. การขาดการตรวจสอบและกำหนดมาตรฐานที่ชัดเจน การติดตั้งและให้บริการที่ไม่มีประสิทธิภาพสอดคล้องกับที่ระบุไว้ในกฎกระทรวงหรือมาตรฐานแนะนำ เนื่องจากการกำหนดมาตรฐานก่อสร้างอาคารที่ยังมีความชัดเจนในรายละเอียดไม่มากพอ รวมทั้งขาดระบบติดตาม ตรวจสอบ และดูแลรักษาที่สม่ำเสมอทำให้อุปกรณ์และสิ่งอำนวยความสะดวกชำรุดเสียหายและใช้งานไม่ได้จริง

2. ทักษะคิดต่อการออกแบบที่เป็นสากลไม่ถูกต้อง สังคมยังขาดการรับรู้ และความเข้าใจที่ถูกต้อง ทำให้ไม่เห็นความสำคัญของการออกแบบที่เป็นสากลและพิจารณาว่าเป็นเรื่องการเพิ่มค่าใช้จ่ายและการลงทุน ส่งผลต่อการได้รับความร่วมมือที่มีอยู่อย่างจำกัด อาทิ ภาคธุรกิจที่ยังจำกัดในธุรกิจขนาดใหญ่ ทั้งนี้ การศึกษาของ GTZ และองค์การผู้พิการระหว่างประเทศประมาณค่าใช้จ่ายที่เพิ่มขึ้นเพียงร้อยละ 1-2 หากมีการกำหนดในระหว่างการวางแผนและก่อสร้าง แต่จะมีต้นทุนเพิ่มขึ้นอย่างมีนัยสำคัญจากสภาพแวดล้อมที่ทำให้เข้าถึงได้จำกัดทำให้ผู้พิการต้องพึ่งพิงผู้อื่น รวมถึงวูจรที่นำไปสู่ความยากจน (AusAID, 2014) และประชาชนส่วนหนึ่งยังขาดความตระหนักทำให้เข้าใช้หรือกีดขวางสิ่งอำนวยความสะดวกสำหรับคนเฉพาะกลุ่ม เช่น การเข้าไปใช้ที่จอดรถของผู้พิการ การวางของทับ/กีดขวางทางเท้าสำหรับผู้พิการ

3. ข้อจำกัดด้านสภาพบังคับและกฎหมาย โดยอาคารสถานที่ก่อสร้างก่อนการออกกฎระเบียบต่างๆ ทำให้มีความยากลำบากด้านสภาพบังคับที่จะให้มีการเปลี่ยนแปลง นอกจากนี้ ยังมีข้อจำกัดด้านกฎหมายในการจัดบริการ เช่น ขาดการกำหนดเป็นมาตรฐานการก่อสร้างอาคารที่ชัดเจน (Code of Conduct) ซึ่งจะช่วยให้ง่ายแก่การทำความเข้าใจและออกแบบได้ถูกต้องตามมาตรฐานมากขึ้น และกรณีจดทะเบียนรถบริการดัดแปลงเพื่อเอื้อต่อการยกระดับผู้พิการยังขาดกฎหมายรองรับทำให้เอกชนไม่สามารถเข้ามาดำเนินการได้

4. การขาดเจ้าหน้าที่ที่ได้รับการฝึกอบรม แม้การออกแบบที่เป็นสากลจะทำให้คนส่วนใหญ่เข้าถึงและใช้งานได้ แต่ผู้ใช้บริการที่มีความพิการหรือข้อจำกัดที่หลากหลาย รวมทั้งพื้นที่บางแห่งมีข้อจำกัด จำเป็นต้องมีเจ้าหน้าที่ที่ได้รับการอบรมและมีความเข้าใจความต้องการของผู้พิการในการช่วยเหลือ หรือสามารถปรับวิธีหรือเทคนิคการให้บริการได้อย่างมีประสิทธิภาพ

5. การมีส่วนร่วมของผู้พิการยังมีอยู่อย่างจำกัด ทำให้การออกแบบที่เป็นสากลไม่สามารถตอบสนองต่อความต้องการได้ครบถ้วนและตรงจุด อาทิ การจัดตั้งเคาน์เตอร์ประชาสัมพันธ์เผยแพร่ข้อมูลเพื่อคนพิการ แต่ความเป็นจริงแล้วผู้พิการต้องการเข้าถึงข้อมูลผ่านช่องทางเลือกอื่นๆ ที่มากขึ้น เช่น เว็บไซต์และสื่อสิ่งพิมพ์สำหรับผู้พิการทางสายตาซึ่งยังมีจำกัด ด้านสาธารณสุขยังขาดการออกแบบเวชภัณฑ์ที่คำนึงถึงการใช้งานของผู้พิการหรือผู้สูงอายุ (ฉลาก รูปทรงผลิตภัณฑ์) ทำให้ไม่สามารถแยกแยะยาหรือเวชภัณฑ์ส่งผลให้เกิดอันตรายหรือเสียชีวิตได้ เป็นต้น

#### ข้อเสนอแนะเชิงนโยบาย

1. การพัฒนาระบบมาตรฐานและกลไกติดตามตรวจสอบ โดยจัดทำระบบมาตรฐานที่มีความชัดเจนทั้งมาตรฐานการก่อสร้าง (Code of Conduct) การพัฒนามาตรฐานผลิตภัณฑ์โดยนำตัวชี้วัดมาตรฐานสำคัญ อาทิ มอก. มาพัฒนาโดยเพิ่มเติมการออกแบบเพื่อการใช้งานของคนทุกกลุ่มเข้าไปเป็นส่วนหนึ่งของมาตรฐานดังกล่าว ฯลฯ เพื่อใช้เป็นเกณฑ์ในการก่อสร้างหรือสร้างผลิตภัณฑ์ต่างๆ ในมาตรฐานเดียวกันและง่ายต่อการติดตามตรวจสอบ

2. การสร้างความรู้และทัศนคติที่ถูกต้อง โดยรณรงค์และประชาสัมพันธ์กิจกรรมเพื่อสร้างความรู้และทัศนคติที่ดีต่อแนวคิดการออกแบบเพื่อคนทุกกลุ่มในวงกว้าง การปลูกฝังให้ตระหนักถึงประโยชน์และความจำเป็น การสอดแทรกเนื้อหาของแนวคิดไว้ในเนื้อหาการเรียนการสอน ตลอดจนกำหนดเป็นหลักสูตรเฉพาะในวิชาชีพที่เกี่ยวข้อง อาทิ สถาปัตยกรรม หรือวิชาที่เกี่ยวกับการออกแบบผลิตภัณฑ์

3. การบูรณาการร่วมกันทุกภาคส่วน โดยจัดทำแผนบูรณาการเพื่อให้เกิดการประสานงานและสนับสนุนกัน เนื่องจากการออกแบบที่เป็นสากลเป็นเรื่องที่ต้องวางแผนระยะยาวและมีความเชื่อมโยงที่ต้องประสานร่วมมือกัน เช่น อาคารสถานที่กับระบบการคมนาคมขนส่ง หรือการศึกษากับการเข้าถึงข้อมูลข่าวสารที่สามารถใช้เทคโนโลยีเข้ามารองรับการดำเนินงานจึงต้องสอดรับและเป็นไปในทิศทางเดียวกัน

4. การส่งเสริมภาคธุรกิจเพื่อจัดสิ่งอำนวยความสะดวกและสร้างนวัตกรรมการออกแบบสินค้าและบริการเพื่อคนทุกกลุ่ม โดยประชาสัมพันธ์และให้การรับรองสถานที่ สินค้าบริการของธุรกิจที่มีดำเนินการออกแบบเพื่อคนทุกกลุ่มให้เป็นทางเลือกและเพิ่มจำนวนของผู้ใช้บริการ สนับสนุนการทำธุรกิจภายใต้แนวคิดการออกแบบเพื่อคนทุกกลุ่มโดยนำค่าใช้จ่ายการปรับสภาพแวดล้อมมาลดหย่อนภาษี ส่งเสริมการจัดแข่งขันออกแบบผลิตภัณฑ์เพื่อพัฒนาการออกแบบผลิตภัณฑ์ ตลอดจนให้ความรู้ภาคธุรกิจเห็นประโยชน์และตระหนักถึงการยกระดับสินค้าบริการ และเพิ่มความสามารถในการแข่งขัน

5. การรวบรวมและพัฒนากฎหมายที่เกี่ยวข้องเพื่อเป็นกลไกผลักดัน โดยรวบรวมกฎหมายที่เกี่ยวข้องกับแนวคิดการออกแบบที่เป็นสากล และพัฒนาให้เป็นกฎหมายฉบับเดียวและแบ่งออกเป็นหมวดหมู่เพื่อเป็นกลไกผลักดันการดำเนินงานให้สอดคล้องเป็นมาตรฐานเดียวกัน รวมทั้งสร้างความเข้าใจต่อคนในสังคม สามารถหยิบยกและนำไปใช้ได้สะดวกมากขึ้น

## การดำเนินการออกแบบที่เป็นสากลในต่างประเทศ

- |  |   |  |  |
|--|---|--|--|
| <ul style="list-style-type: none"> <li>- เริ่มต้นราว ค.ศ. 1990 ได้รับการส่งเสริมจากภาครัฐโดยกระทรวงศึกษาธิการด้านเทคโนโลยีและการศึกษา โดยแลกเปลี่ยนเกี่ยวกับ UD และจัดทำรายงานพื้นฐานเกี่ยวกับการออกแบบและการตรวจสอบสินค้ารวมทั้งเก็บข้อมูลและพัฒนายกระดับคุณภาพการออกแบบอย่างจริงจัง</li> <li>- กฎระเบียบ มี พ.ร.บ. ว่าด้วยการเข้าถึงอาคาร ค.ศ. 1994 แต่มีการใช้บังคับ ปี 2000 ได้กำหนดให้ระบบประกันดูแลผู้สูงอายุที่คลุมถึงที่อยู่อาศัย ทำให้ได้รับการดูแลที่เหมาะสม และ พ.ร.บ. ว่าด้วยการเข้าถึงการขนส่งมวลชนซึ่งบังคับให้ธุรกิจการขนส่งคมนาคมต่างๆ มีการจัดอุปกรณ์อำนวยความสะดวก ในปี 2006 ได้มีการรวมการเข้าถึงอาคารและการเข้าถึงขนส่งมวลชนเป็น พ.ร.บ. ปลอดภัยจากอุบัติเหตุทำให้เกิดการพัฒนาและปรับปรุงระบบขนส่งทุกระบบอย่างชัดเจน</li> <li>- การดำเนินงานที่น่าสนใจทั้งจากรัฐและเอกชน อาทิ             <ul style="list-style-type: none"> <li>• อาคารมีราวบันไดมีอักษรเบรลล์บอกชั้นรถเข็นในซูเปอร์มาร์เก็ตสำหรับผู้ชั่งรถเข็น เคอร์เตอร์บริการที่มีหลายระดับ ห้องสมุดมีการติดตั้งแว่นขยาย การติดระบบการป้องกันข้อมูลที่ใช้เสียงแทนได้</li> <li>• จัดทำเว็บไซต์ Accessible Activities ซึ่งจะมีรายชื่อสถานที่ต่างๆ ที่มีคำอธิบายรายละเอียดเกี่ยวกับสิ่งอำนวยความสะดวกเพื่อให้สามารถเลือกเข้าใจได้</li> <li>• การปรับปรุงป้ายบอกทางโดยการใช้สี รูปร่างและตัวอักษรกำกับ</li> <li>• โรงหนังมีบทบรรยายสำหรับผู้พิการทางการได้ยินหรือทางสายตา โดยต่อหูฟังหรือหน้าจอมือถือและใช้ออปทิลเคชั่น UDcast</li> <li>• การผลิตอาหารเพื่อตอบใจหทัยผู้มีปัญหาด้านการเคี้ยวให้สามารถเลือกระดับความนุ่มของเนื้อสัมผัสอาหารที่เหมาะสมกับตน</li> <li>• การออกแบบเครื่องเขียนให้ใช้งานหรือข้อที่ใช้ได้ทั้งตักน้ำซูปและเส้นใยหมี่ เป็นต้น</li> </ul> </li> </ul> | <ul style="list-style-type: none"> <li>- เริ่มต้นราว ค.ศ. 1990 โดยมี พ.ร.บ. สำหรับผู้พิการเพื่อจำกัดอุปสรรคที่มีต่อผู้พิการ เริ่มด้วยอาคารเคลื่อนไปทางด้านสิทธิพลเมืองทำให้สินค้าและบริการที่เป็นเฉพาะกลุ่มและมีราคาแพง ต่อมาศาสตราจารย์ Ronald L. Mace จึงได้เสนอแนวคิด UD เพื่อให้ทุกคนสามารถใช้สินค้าและบริการได้อย่างเท่าเทียมกัน</li> <li>- กฎระเบียบ ประมาณปี 1970-1990 ได้มีการออกกฎหมายการจัดการบริการของรัฐที่มีข้อห้ามเกี่ยวกับแบ่งแยกผู้พิการ อาทิ พ.ร.บ. อุปสรรคทางสถาปัตยกรรม พ.ร.บ. การฟื้นฟูสมรรถภาพ พ.ร.บ. การศึกษาของเด็กพิการ ปี 1990 ได้ออก พ.ร.บ. สำหรับผู้พิการที่ขยายให้หน่วยงานรัฐและเอกชนต้องมีสถานที่และสิ่งอำนวยความสะดวกทุกคนรวมถึงผู้พิการ รวมทั้ง พ.ร.บ. ไทรคอมมูนิตี้ ปี 1996 ที่บังคับให้การบริการและเครื่องมือที่เกี่ยวข้องกับโทรคมนาคมทุกประเทศต้องมีการออกแบบและพัฒนาให้ผู้พิการเข้าถึงได้</li> <li>- การดำเนินงานที่น่าสนใจของรัฐและเอกชน             <ul style="list-style-type: none"> <li>• ระบบขนส่งรถไฟใต้ดินมีเพียงรัฐวอชิงตัน ดี ซี เท่านั้นที่จัด UD ในทุกสถานี ขณะที่นิวยอร์กยังมี 110 สถานี จาก 421 สถานี</li> <li>• การสร้างอาคารขององค์กรที่ไม่หวังผลกำไร</li> <li>• การปรับระดับโต๊ะทำงานให้เหมาะกับแต่ละคน รวมถึงผู้ที่นั่งรถเข็น</li> <li>• การปรับสภาพแวดล้อมในโรงเรียนให้เด็กที่ต้องการสภาพแวดล้อมทางการเรียนรู้ที่แตกต่างกันเรียนรู้ร่วมกัน เช่น โรงเรียนเอกชนฟอร์บูน มหาวิทยาลัยเนวาดา</li> <li>• การวิจัยและพัฒนาอุปกรณ์ต่างๆ เพื่อลดอุปสรรคการเข้าถึงข้อมูลข่าวสารและการเรียนรู้ เช่น การจัดทำเว็บไซต์ที่ทุกคนเข้าถึงได้ การผลิตคู่มือที่สามารถเปลี่ยนภาษามือเป็นตัวอักษรหรือคำพูดได้ การพัฒนาหลักสูตรการเรียนการสอนตามความหลากหลายของนักเรียน การพัฒนาซอฟต์แวร์และออปทิลเคชั่นที่ช่วยเรื่องการรู้ของเด็กออทิสติกและผู้มีปัญหายาตา เป็นต้น</li> </ul> </li> </ul> | <ul style="list-style-type: none"> <li>- จำนวนผู้พิการและผู้สูงอายุที่มีมากตลอดจนนักท่องเที่ยวที่บกพร่องร่างกายกว่ามีละ 5 แสนคน และมีกำลังซื้อสูง ทำให้เกิดการเปลี่ยนแปลงสภาพแวดล้อมสู่แนวคิด UD</li> <li>- กฎระเบียบ มี พ.ร.บ. ป้องกันการแบ่งแยกผู้พิการ ค.ศ. 1995 ได้ให้สิทธิผู้พิการเข้าถึงผลิตภัณฑ์และสิ่งอำนวยความสะดวก การบริการ ที่ดินและสิ่งปลูกสร้างต่างๆ และถือเป็นการกระทำที่ผิดกฎหมายหากผู้บริการปฏิบัติกับผู้พิการไม่เท่าเทียมกับบุคคลทั่วไปด้วยสาเหตุจากความพิการ การมีแผนเพื่อการเข้าถึงภายใต้ พ.ร.บ. การวางแผนเพื่อชุมชนในสหราชอาณาจักรที่ห้องครัวส่วนท้องถิ่นดูแลและปรับปรุง เรื่อง การเข้าถึงของประชาชนในด้านต่างๆ อาทิ การจ้างงาน การศึกษา สาธารณสุข ฯลฯ รวมทั้งให้การคมนาคมส่วนท้องถิ่นออกกฎข้อควรปฏิบัติสำหรับการออกแบบรถไฟและสถานที่เข้าถึงสำหรับผู้พิการ การกำหนดข้อควรปฏิบัติสำหรับการเข้าถึงเว็บไซต์เพื่อช่วยให้เจ้าของเว็บไซต์ เข้าใจ และ ประยุกต์ ใช้การออกแบบที่ทุกคนเข้าถึงได้</li> <li>- การดำเนินงานที่น่าสนใจทั้งของรัฐและเอกชน             <ul style="list-style-type: none"> <li>• การใช้เทคโนโลยีการรับสัญญาณเสียงไปยังเครื่องช่วยฟังของผู้มีปัญหาการได้ยินโดยตรงซึ่งมีประโยชน์มากในพื้นที่สาธารณะ เช่น หอประชุมหรือสถานีรถไฟ</li> <li>• แผนที่ห้องน้ำสาธารณะของประเทศช่วยแก้ปัญหาให้กับผู้ประสบปัญหาการขับถ่าย</li> <li>• โครงการรณรงค์การสร้างอาคารที่คำนึงถึงความต้องการของคนที่หลากหลาย</li> <li>• เครื่องช่วยรถไฟที่ทุกคนเข้าถึงได้ เช่น มีพื้นที่สำหรับสุนัขนำทาง มีเครื่องนำทางโดยเสียง และการปรับปรุงลิฟท์และบันไดเลื่อน</li> <li>• การประยุกต์ใช้ UD เพื่อการเรียนการสอน</li> <li>• การสนับสนุนให้ธุรกิจยกระดับการเข้าถึงได้ของทุกโดยให้ข้อเสนอแนะที่สามารถทำได้ง่าย ไม่ต้องการลงทุนมาก</li> </ul> </li> </ul> | <ul style="list-style-type: none"> <li>- เริ่มประมาณ ค.ศ. 2000 จากการจัดงานโอลิมปิกฤดูร้อน และจากปัจจุบันที่ 1 ใน 5 ของประชากรออสเตรเลียประสบปัญหาสมรรถภาพทางร่างกายหรือจิตใจที่มีสัดส่วนสูงขึ้นไป จึงมีแนวทางให้ทุกคนมีส่วนร่วมและเข้าถึงการสื่อสารและข้อมูลทางเว็บไซต์อย่างเต็มที่</li> <li>- กฎระเบียบ มี พ.ร.บ. ป้องกันการแบ่งแยกผู้พิการ ค.ศ. 1992 สนับสนุนสิทธิของผู้พิการทั้งเรื่องการอยู่อาศัย การศึกษา การใช้สินค้าหรือได้รับบริการต่างๆ ปี 2009 กลุ่มผู้ลงทุนในผู้พิการได้เรียกร้องให้มีการจัดทำข้อบังคับ มาตรฐานการสร้างอาคารในระดับชาติเพื่อให้มีจำนวนอาคารที่ใช้แนวคิด UD มากขึ้น</li> <li>- การดำเนินงานที่น่าสนใจของรัฐและเอกชน             <ul style="list-style-type: none"> <li>• มาตรฐานการให้บริการทางดิจิทัลที่มีการออกแบบบนพื้นฐานของลักษณะการใช้งานของคนทุกคน รวมทั้งมียุทธศาสตร์ระดับชาติเกี่ยวกับการเปลี่ยนแปลงเว็บไซต์ให้เข้าถึงได้ การมีเว็บไซต์ you're welcome WA ช่วยผู้พิการ ครอบครัวยหรือผู้ดูแลสืบค้นข้อมูลเพื่อการเข้าถึงอย่างถูกต้องและเชิงลึกในการตัดสินใจเกี่ยวกับบริการหรือสิ่งอำนวยความสะดวกในสถานที่ต่างๆ</li> <li>• โครงการบ้านนำอยู่เพื่อเสริมสร้างการรับรู้ภายในอุตสาหกรรมออกแบบและก่อสร้างเกี่ยวกับประโยชน์ของการสร้างบ้านบนพื้นฐาน UD หลักการอาศัย เช่น ง่ายต่อการเข้า ง่ายต่อการย้าย ง่ายและคุ้มค่าในการเปลี่ยนแปลง</li> <li>• กองทุนเพื่อโรงเรียนสำหรับทุกคน</li> <li>• ส่งเสริมการออกแบบเพื่อทุกคนสำหรับข้อมูลออนไลน์และสิ่งพิมพ์ เพื่อให้ผู้ออกแบบและนักสร้างเว็บไซต์เข้าถึงถึงข้อควรพิจารณาหลักๆ ของการออกแบบให้ทุกคนเข้าถึงได้ เช่น การอ่านเข้าใจง่าย รูปแบบตัวอักษร การใช้สี ขยายขนาดตัวอักษร การใช้สัมผัสมีเดีย เป็นต้น</li> </ul> </li> </ul> |
|--|---|--|--|

ที่มา: สรุปจากรายงานเรื่องการออกแบบเพื่อมวลชน : ระบุธรรมเพื่อความเสมอภาค สสช. โดยศูนย์วิจัยเพื่อการพัฒนาสังคมและธุรกิจ (SAB)

ตัวชี้วัดภาวะสังคม (รายไตรมาส)

องค์ประกอบหลัก	2556				2557				2558				2559			
	Q1	Q2	Q3	Q4	Q1	Q2	Q3	Q4	Q1	Q2	Q3	Q4	Q1	Q2	Q3	Q4
<b>1. คุณภาพของคน</b>																
<i>กำลังแรงงาน<sup>1)</sup></i>																
แรงงานทำ (พันคน)	37,965	38,267	38,318	38,316	37,812	37,815	38,421	38,262	37,612	37,752	38,330	38,370	37,684	37,393	36,263	37,430
ภาคการว่างงาน (ร้อยละ)	0.70	0.74	0.81	0.66	0.89	1.00	0.84	0.61	0.94	0.88	0.92	0.80	0.97	1.08	0.94	0.97
ภาคการว่างงานตามระดับการศึกษา (ร้อยละ)																
รวม	0.72	0.74	0.77	0.65	0.89	1.00	0.84	0.61	0.94	0.88	0.92	0.80	0.97	1.08	0.94	0.97
ประถมศึกษาและต่ำกว่า	0.33	0.33	0.28	0.28	0.49	0.41	0.37	0.35	0.48	0.37	0.37	0.42	0.45	0.42	0.41	0.47
มัธยมศึกษาตอนต้น	1.08	0.81	0.83	0.90	1.15	1.29	1.33	0.93	1.29	0.84	1.20	0.96	1.35	1.41	0.98	1.34
มัธยมศึกษาตอนปลาย	0.97	0.83	0.97	0.73	1.14	1.20	0.95	0.60	1.22	1.19	1.09	0.98	1.17	1.33	0.91	1.07
อาชีวศึกษา	0.84	0.72	1.61	1.23	1.37	1.46	0.98	0.96	1.15	1.19	1.28	1.07	1.90	1.70	1.22	1.44
วิชาชีพชั้นสูง	1.16	2.11	1.88	1.35	1.40	1.72	1.20	0.91	1.37	1.77	1.81	1.17	1.27	2.13	1.51	1.17
มหาวิทยาลัย	1.37	1.71	1.88	1.32	1.45	2.13	1.62	0.96	1.61	1.86	1.82	1.44	1.61	1.98	2.24	1.75
ทำงานต่ำกว่าระดับ (พันคน)	308.69	220.14	274.31	291.83	277.89	258.09	245.10	244.07	281.18	277.18	250.90	280.82	292.90	351.81	217.31	237.45
งานน้อยกว่า 35 ชม./สัปดาห์หรือจะทำงานเพิ่ม)																
ส่วนกำลังแรงงานตามระดับการศึกษา (ร้อยละ)																
รวม	100.00	100.00	100.00	100.00	100.00	100.00	100.00	100.00	100.00	100.00	100.00	100.00	100.00	100.00	100.00	100.00
ประถมศึกษาและต่ำกว่า	50.13	49.82	49.77	49.69	49.28	48.87	49.11	48.57	47.90	47.92	47.78	47.46	46.75	46.62	46.83	45.78
มัธยมศึกษาตอนต้น	15.67	16.04	16.00	15.94	15.88	16.05	16.23	16.04	15.82	15.79	15.79	15.90	16.13	16.04	16.28	16.45
มัธยมศึกษาตอนปลาย	11.06	11.12	11.29	11.34	11.45	11.58	11.67	11.94	12.16	12.24	12.25	12.44	12.61	12.56	12.42	12.77
อาชีวศึกษา	3.59	3.45	3.42	3.46	3.50	3.55	3.44	3.52	3.57	3.62	3.67	3.39	3.57	3.69	3.71	3.65
วิชาชีพชั้นสูง	4.86	4.84	4.69	4.71	4.81	4.75	4.63	4.67	4.77	5.00	5.05	5.01	4.89	5.04	5.01	5.14
มหาวิทยาลัย	14.69	14.73	14.82	14.86	15.09	15.20	14.91	15.25	15.77	15.43	15.46	15.80	16.05	16.04	15.74	16.21
<i>สุขภาพ</i>																
* วนผู้ป่วยด้วยโรคที่ต้องเฝ้าระวัง (ราย) <sup>2)</sup>																
ปอดอักเสบ	55,424	35,238	49,812	45,007	60,426	37,989	56,181	44,893	56,556	42,176	57,754	60,473	65,661	45,244	72,851	61,455
ไข้เลือดออก	21,979	53,050	65,382	14,362	4,948	8,213	16,507	11,414	7,538	24,409	60,768	52,237	14,840	7,874	25,744	15,473
มือ เท้า และปาก	9,585	8,853	18,087	9,606	9,665	19,692	27,638	8,611	9,217	7,771	14,594	9,810	10,066	19,012	39,589	11,243
ไข้หวัดใหญ่	17,394	6,062	11,631	8,854	30,895	11,165	16,133	15,941	24,206	10,840	18,397	24,483	43,634	14,135	58,535	53,058
บิด	2,733	2,710	2,465	1,678	2,347	2,248	2,038	1,472	1,804	1,956	1,774	1,506	1,820	1,841	1,887	1,178
หัด	937	788	618	304	332	320	309	210	224	236	276	279	221	271	466	730
ฉีหนู	639	634	974	856	395	463	767	626	283	393	723	752	446	401	671	777
ใช้สมองอักเสบ	183	192	175	173	137	141	149	149	164	144	178	146	179	187	231	175
อหิวาตกโรค	4	1	1	2	2	2	6	2	2	2	4	100	41	2	7	1
ใช้กาฬหลังแอ่น	3	2	2	7	4	2	2	5	4	6	9	6	6	5	4	2
พิษสุนัขบ้า	1	2	2	-	2	1	-	2	1	1	2	1	4	2	5	2
<b>2. ความมั่นคงทางสังคม</b>																
<i>ความสงบสุขในสังคม (ต่อประชากรแสนคน)<sup>3)</sup></i>																
สัดส่วนการบาดเจ็บและตายด้วยอุบัติเหตุ-การจราจรทางบก	12.35	10.12	9.91	9.77	10.71	10.34	9.05	10.75	9.67	9.57	8.02	8.83	7.13	5.82	5.24	5.24
สัดส่วนคดีชีวิต ร่างกาย และเพศ	9.28	9.46	8.77	8.35	8.79	8.99	8.87	9.55	8.96	9.71	8.77	9.92	8.46	8.03	7.23	6.49
สัดส่วนคดีประทุษร้ายต่อทรัพย์สิน	18.93	18.50	19.34	18.32	17.49	17.69	17.79	17.66	16.20	18.87	19.18	17.51	15.50	13.73	15.09	14.19
สัดส่วนคดียาเสพติด	168.63	169.16	176.05	153.87	135.30	145.30	139.96	131.88	123.55	99.15	96.05	96.37	97.56	90.07	103.03	110.33
<i>การคุ้มครองผู้บริโภค<sup>4)</sup></i>																
วนเรื่องร้องเรียน (ราย)	2,380	1,488	1,646	1,579	682	2,161	2,115	1,680	1,522	1,911	1,787	1,898	2,033	1,983	1,744	1,649
กรณีสัญญา	758	663	632	676	287	843	805	636	632	753	742	748	727	795	509	606
กรณีฉลาก	759	555	709	608	254	682	752	654	572	726	614	640	704	559	367	360
กรณีโฆษณา	310	233	244	246	131	621	519	244	260	272	253	334	457	373	298	500
กรณีกฎหมาย	541	6	37	40	10	15	39	5	4	1	1	-	25	12	-	-
กรณีขายตรงและตลาดแบบตรง	12	31	24	9	-	-	-	131	54	159	177	176	120	244	550	183
* คดีปรึกษาทางสายด่วน 1166 (ราย)	10,321	10,314	12,348	8,790	3,410	10,804	12,703	11,764	12,293	12,300	12,866	12,250	11,666	10,555	12,438	12,670

ตัวชี้วัดภาวะสังคม (รายปี)

องค์ประกอบหลัก	2548	2549	2550	2551	2552	2553	2554	2555	2556	2557	2558	2559
<b>1. คุณภาพของคน</b>												
<b>การมีงานทำ</b>												
ผลิตภาพแรงงาน กรณีแรงงาน (บาท/คน/ปี) <sup>1)</sup>	194,247	201,450	209,094	208,294	202,875	216,313	215,693	228,471	234,839	241,917	249,139	259
อัตราการมีงานทำ (ร้อยละ) <sup>2)</sup>	97.58	97.96	98.13	98.19	98.13	98.43	98.83	98.81	98.81	98.70	98.62	98.5
อัตราการว่างงาน (ร้อยละ) <sup>3)</sup>	1.83	1.51	1.38	1.38	1.49	1.04	0.70	0.70	0.70	0.80	0.88	0.9
การทำงานต่ำกว่าระดับ (พันคน) <sup>4)</sup> (ทำงานน้อยกว่า 35 ชม./สพ.ที่พร้อมจะทำงานเพิ่ม)	754.12	577.93	596.70	507.77	604.93	520.80	383.33	347.00	273.74	256.29	272.52	274.9
<b>สุขภาพ</b>												
อัตราผู้ป่วยนอก (ต่อประชากรพันคน)	1,879	2,080	2,292	2,436	2,639	2,816	2,948	3,116	2,917	2,837	3,160	
อัตราการป่วยด้วยโรคไม่ติดต่อ (ต่อประชากรแสนคน)												
- มะเร็ง และเนื้องอกทุกชนิด	104	113	617	629	613	784	821	862	902	829	1,026	
- หัวใจ	531	618	688	750	793	845	936	955	887	845	1,012	
- เบาหวาน	491	587	650	676	736	793	849	868	1,081	1,033	1,233	
- ความดันโลหิต	544	660	778	861	981	1,059	1,187	1,246	1,822	1,561	1,901	
ความผิดปกติทางจิต/จิตเภทความหลงผิด (ต่อประชากรแสนคน)	42	46	49	47	50	57	64	63	83	79	92	
ความผิดปกติทางอารมณ์ (ต่อประชากรแสนคน)	15	16	18	20	26	31	34	35	43	45	55	
ความผิดปกติจากโรคประสาท/ความเครียด (ต่อประชากรแสนคน)	60	65	63	61	61	56	60	54	46	39	44	
ภาวะแปรปรวนทางจิตและพฤติกรรม (ต่อประชากรพันคน)	38	42	42	46	49	57	61	62	60	51	72	
<b>ประชากร</b>												
อัตราส่วนภาวะพึ่งพิง (ร้อยละ) <sup>5)</sup>	49.69	49.26	48.84	48.43	48.11	55.22	55.47	55.83	56.29	56.85	57.50	58.2
สัดส่วนคนยากจน (ร้อยละ) <sup>6)</sup>	-	21.94	20.04	20.43	17.88	16.37	13.22	12.64	10.94	10.53	7.21	
<b>การศึกษา</b>												
อัตรานักเรียนต่อประชากรวัยเรียน <sup>11)</sup>												
- ประถมศึกษา	104.17	103.47	104.51	104.83	104.00	104.30	103.50	104.00	102.72	102.24	102.40	
- มัธยมศึกษาตอนต้น	95.45	96.67	96.37	95.62	94.87	98.01	98.43	97.65	96.75	97.13	98.71	
- มัธยมศึกษาตอนปลาย	63.80	65.77	67.16	68.14	69.57	71.68	72.18	73.18	75.07	77.29	78.45	
- อุดมศึกษา (ปริญญาตรีและต่ำกว่า)	55.60	62.50	61.05	60.47	56.21	46.21	47.18	51.85	46.48	46.22	48.17	
จำนวนปีการศึกษาเฉลี่ยของประชากรกลุ่มอายุ 15 ปีขึ้นไป <sup>12)</sup>	7.8	7.8	7.9	8.0	8.1	8.2	8.2	8.0	8.0	8.1	8.5	
จำนวนปีการศึกษาเฉลี่ยของประชากรกลุ่มอายุ 15-59 ปี <sup>13)</sup>	8.6	8.7	8.7	8.8	8.9	9.0	9.1	8.8	8.9	9.0	9.3	
- ชาย	8.8	8.9	8.8	8.9	9.0	9.1	9.2	8.9	8.9	9.0	9.2	
- หญิง	8.5	8.6	8.6	8.7	8.9	9.0	9.1	8.8	8.9	9.0	9.3	
จำนวนปีการศึกษาเฉลี่ยของประชากรกลุ่มอายุ 60 ปีขึ้นไป <sup>14)</sup>	4.1	4.2	4.3	4.4	4.4	4.6	4.7	4.5	4.7	4.8	5.0	
- ชาย	4.9	4.9	5.0	5.1	5.1	5.3	5.4	5.1	5.3	5.4	5.6	
- หญิง	3.5	3.6	3.8	4.0	3.9	4.1	4.2	4.1	4.2	4.3	4.5	
<b>2. ความมั่นคงทางสังคม</b>												
<b>สถาบันครอบครัว</b>												
สัดส่วนครัวเรือนที่มีที่อยู่อาศัยถาวร (ร้อยละ) <sup>14)</sup>	98.65	98.50	99.30	98.86	99.70	99.78	99.84	99.53	99.71	99.64	99.59	99.6
ดัชนีครอบครัวอบอุ่น (ร้อยละ) <sup>15)</sup>	-	62.24	61.65	63.97	63.18	63.08	65.17	68.31	65.58	65.53	65.34	
<b>หลักประกันทางสังคม</b>												
ร้อยละของการมีหลักประกันสุขภาพ <sup>16)</sup>	96.25	97.82	98.75	99.16	99.47	99.36	99.95	99.90	99.87	99.84	99.92	99.6
- ประกันสังคม	13.92	14.75	15.35	15.73	15.34	15.50	15.91	15.99	16.56	16.83	17.18	
-สวัสดิการข้าราชการ/รัฐวิสาหกิจ	6.61	6.51	8.22	8.00	7.90	7.75	7.77	7.69	7.66	7.62	7.37	
-ประกันสุขภาพถ้วนหน้า	75.37	76.20	74.79	75.06	75.86	75.20	75.28	75.27	74.74	73.48	73.71	
-สิทธิสวัสดิการพนักงานส่วนท้องถิ่น	-	-	-	-	-	-	-	-	0.16	0.87	0.93	
-สิทธิอื่นๆ	0.35	0.36	0.39	0.37	0.37	0.81	1.00	0.95	0.75	1.03	0.73	
- ยังไม่มีสิทธิ์	3.75	2.18	1.25	0.84	0.53	0.64	0.05	0.10	0.13	0.16	0.08	
สัดส่วนผู้ประกันตนต่อกำลังแรงงาน <sup>17)</sup>	23.43	24.32	24.86	24.65	24.53	25.11	27.07	29.70	31.56	35.32	35.77	36.6
<b>ความสงบสุขในสังคม (ต่อประชากรแสนคน)</b>												
อัตราการตายด้วยอุบัติเหตุการจราจรทางบก <sup>18)</sup>	20.60	20.20	19.80	18.20	16.90	11.90	14.15	11.84	11.29	9.99	9.77	
สัดส่วนคดีชีวิต ร่างกาย และเพศ <sup>19)</sup>	73.46	69.30	62.60	52.80	51.40	45.80	39.76	40.03	36.97	37.26	38.24	
สัดส่วนคดีประทุษร้ายต่อทรัพย์สิน <sup>19)</sup>	122.00	122.40	115.80	106.00	93.70	88.90	78.88	79.72	77.40	72.70	73.44	
สัดส่วนคดียาเสพติด <sup>18)</sup>	160.42	176.20	225.00	320.00	371.60	416.40	539.91	565.44	688.30	568.67	424.77	
ร้อยละของเด็กและเยาวชนที่กระทำผิดซ้ำต่อคดีทั้งหมด ที่ถูกดำเนินคดีโดยสถานพินิจฯ ทั่วประเทศ <sup>4)</sup>	12.08	11.85	12.92	14.06	13.57	12.62	11.77	19.98	20.37	17.52	19.03	

การคุ้มครองผู้บริโภค

จำนวนเรื่องร้องเรียน (ราย)	7,284	5,693	5,898	4,504	6,816	6,574	7,427	9,489	7,093	6,636	7,118	7,409
- กรณีสัญญา	3,425	2,875	2,681	1,758	2,794	2,362	2,927	3,547	2,729	2,571	2,875	2,637
- กรณีผลลาก	3,089	2,059	1,937	1,540	2,827	2,835	3,121	3,876	2,631	2,352	2,552	2,010
- กรณีโฆษณา	708	673	1,187	892	1,072	1,354	1,257	2,013	1,033	1,515	1,119	1,628
- กรณีกฎหมาย	-	-	-	-	-	-	5	38	624	69	6	37
- กรณีขายตรงและตลาดแบบตรง	62	86	93	314	125	23	117	15	76	131	566	1,097
รวมให้คำปรึกษาทางสายด่วน 1166 (ราย)	11,026	12,984	14,599	16,808	34,804	53,341	61,242	60,962	41,773	38,701	49,708	47,329

3. ความเป็นอยู่และพฤติกรรมของคน

พฤติกรรมในการบริโภค

ใช้จ่ายเพื่อการอุปโภคบริโภค (ร้อยละของค่าใช้จ่ายรวม) <sup>19/</sup>	-	88.75	87.83	88.36	87.90	88.32	88.07	88.30	88.07	87.88	87.11
ใช้จ่ายที่ไม่เกี่ยวกับอุปโภคบริโภค (ร้อยละของค่าใช้จ่ายรวม) <sup>19/</sup>	-	11.25	12.17	11.64	12.10	11.68	11.93	11.70	11.93	12.12	12.89
ค่าการบริโภคสุราของประชากรอายุ 15 ปีขึ้นไป (ร้อยละ) <sup>20/</sup>	-	31.54	30.02	-	32.04	-	31.53	-	32.22	32.29	34.00
ค่าการบริโภคบุหรี่ของประชากรอายุ 15 ปีขึ้นไป (ร้อยละ) <sup>20/</sup>	-	21.91	21.22	-	20.70	-	21.36	-	19.94	20.72	19.90

การใช้เวลาในชีวิตประจำวัน

รับบริการจากสื่อต่างๆ (ชม./วัน) <sup>21/</sup>	-	-	-	-	2.90	-	-	-	-	-	3.19
การอ่านหนังสือ (รวมถึงพิมพ์/วารสารทางอินเทอร์เน็ต)	-	-	-	-	1.00	-	-	-	-	-	1.11
การดูโทรทัศน์	-	-	-	-	2.70	-	-	-	-	-	3.00
การดูวิดีโอ	-	-	-	-	2.50	-	-	-	-	-	2.07
การฟังรายการวิทยุ	-	-	-	-	1.60	-	-	-	-	-	1.64
การท่องอินเทอร์เน็ต	-	-	-	-	1.90	-	-	-	-	-	2.03
การฟังโลดสื่ออื่นๆ	-	-	-	-	-	-	-	-	-	-	1.26

รวมประชากรอายุ 6 ปีขึ้นไปที่ใช้ Internet (ล้านคน) <sup>22/</sup>	7.08	8.50	9.30	10.96	12.33	13.80	14.80	16.60	18.30	21.70	24.59	29.80
--	------	------	------	-------	-------	-------	-------	-------	-------	-------	-------	-------

4. สิ่งแวดล้อม

สารอันตราย

ปริมาณการใช้สารเคมี (ล้านตัน) <sup>23/</sup>	32.03	29.34	30.20	29.40	39.64	79.96	65.36	68.13	62.38	21.42	20.36
--	-------	-------	-------	-------	-------	-------	-------	-------	-------	-------	-------

ขยะ

ผลิตขยะที่เกิดขึ้นทั่วประเทศ (ล้านตัน) <sup>23/</sup>	14.32	14.60	14.72	23.93	24.11	24.22	25.35	24.73	26.77	26.19	26.85
---	-------	-------	-------	-------	-------	-------	-------	-------	-------	-------	-------

ผลิตขยะที่เกิดขึ้นในกทม. (ล้านตัน) <sup>23/</sup>	3.03	3.07	3.11	3.20	3.22	3.20	3.37	4.01	4.13	3.94	4.19
---	------	------	------	------	------	------	------	------	------	------	------

รวมสามารถในการกำจัดขยะแบบถูกสุขลักษณะ ในกทม. (ล้านตัน) <sup>23/</sup>	3.03	3.07	3.11	3.20	3.22	3.20	3.37	4.01	4.13	3.94	3.70
---	------	------	------	------	------	------	------	------	------	------	------

ปริมาณของเสียอันตรายทั่วประเทศ (ล้านตัน) <sup>23/</sup>	1.81	1.83	1.85	3.13	3.07	3.16	3.41	3.57	3.30	2.69	3.45
---	------	------	------	------	------	------	------	------	------	------	------

มลพิษทางอากาศ

เฉลี่ยฝุ่นขนาดเล็กกว่า 10 ไมครอน มก./ลบ.ม.	40.60	43.35	46.27	47.90	42.50	37.80	38.10	38.20	41.00	43.00	42.00
--	-------	-------	-------	-------	-------	-------	-------	-------	-------	-------	-------

บริเวณพื้นที่ทั่วไปใน กทม. <sup>23/</sup>	-	-	-	-	-	-	-	-	-	-	-
---	---	---	---	---	---	---	---	---	---	---	---

- 1/ 7/ รายงานการสำรวจภาวะการทำงานของประชากร สำนักงานสถิติแห่งชาติ กระทรวงดิจิทัลเพื่อเศรษฐกิจและสังคม
- 2/ สำนักบรรณคดี กรมควบคุมโรค กระทรวงสาธารณสุข
- 3/ ข้อมูลสถิติสิ่งปลูกสร้างและอาคารกรมการเคหะชุมชนและกรมการเคหะแห่งชาติ สำนักงานตำรวจแห่งชาติ และข้อมูลประชากรจากกรมการปกครองประเทศไทย พ.ศ. 2543-2573 และ พ.ศ. 2553-2583
- ประมวลโดยสำนักพัฒนาข้อมูลและทรัพยากรสารสนเทศ สำนักงานคณะกรรมการพัฒนาการเศรษฐกิจและสังคมแห่งชาติ
- 4/ กลุ่มงานข้อมูลและสารสนเทศ สำนักพัฒนาและบริหารข้อมูลทะเบียนราษฎร กรมพินิจและคุ้มครองเด็กและเยาวชน
- 5/ สำนักงานคณะกรรมการคุ้มครองผู้บริโภค สำนักนายกรัฐมนตรี (การให้คำปรึกษาทางสายด่วน 1166 โทร. ให้บริการนอกเขตดำเนินการตั้งแต่ไตรมาส 4 ปี พ.ศ. 2552)
- 6/ ข้อมูล GDP chain volume measures (reference year = 2002) (original) จากสำนักงานคณะกรรมการพัฒนาการเศรษฐกิจและสังคมแห่งชาติ และข้อมูลการมีงานทำจากสำนักงานสถิติแห่งชาติ กระทรวงดิจิทัลเพื่อเศรษฐกิจและสังคม
- 8/ สถิติสาธารณสุข สำนักงานนโยบายและยุทธศาสตร์ กระทรวงสาธารณสุข
- ตั้งแต่ปี 2556 ได้เปลี่ยนแปลงวิธีการเก็บข้อมูลจาก 75 กลุ่มโรค เป็น 298 กลุ่มโรค
- 9/ การคาดประมาณประชากรของประเทศไทย พ.ศ. 2543-2573 สำนักงานคณะกรรมการพัฒนาการเศรษฐกิจและสังคมแห่งชาติ ตั้งแต่ปี 2553 การคาดประมาณประชากรของประเทศไทย พ.ศ. 2553-2583 สำนักงานคณะกรรมการพัฒนาการเศรษฐกิจและสังคมแห่งชาติ
- 10/ การสำรวจภาวะเศรษฐกิจและสังคมของครัวเรือน สำนักงานสถิติแห่งชาติ กระทรวงดิจิทัลเพื่อเศรษฐกิจและสังคม ประมาณผลโดยสำนักพัฒนาข้อมูลและทรัพยากรสารสนเทศ สสช.
- 11/ สถิติการศึกษาประจำปี สำนักงานปลัดกระทรวงศึกษาธิการ
- 12/13/ ข้อมูลปี 2545-2546 จากรายงานผลการประเมินโอกาสและคุณภาพการศึกษาของประเทศไทย สำนักงานเลขาธิการสภาการศึกษา สำนักงานเลขาธิการสภาการศึกษา กระทรวงศึกษาธิการ ข้อมูลตั้งแต่ปี 2547 เป็นต้นไป จากการศึกษาของประเทศไทย กลุ่มพัฒนาเครือข่ายสารสนเทศ สำนักวิจัยและพัฒนาการศึกษา สำนักงานเลขาธิการสภาการศึกษา กระทรวงศึกษาธิการ
- 14/ รายงานคุณภาพชีวิตของคนไทย จากข้อมูลความจำเป็นพื้นฐาน (จปฐ.) กรมการพัฒนาชุมชน กระทรวงมหาดไทย
- 15/ สำนักประเมินและเผยแพร่การพัฒนา สำนักงานคณะกรรมการพัฒนาการเศรษฐกิจและสังคมแห่งชาติ
- 16/ สำนักงานหลักประกันสุขภาพแห่งชาติ กระทรวงสาธารณสุข
- 17/ สำนักงานประกันสังคม กระทรวงแรงงาน และสำนักงานสถิติแห่งชาติ กระทรวงดิจิทัลเพื่อเศรษฐกิจและสังคม
- 18/ ศูนย์ข้อมูลสุขภาพ สำนักงานตำรวจแห่งชาติ และข้อมูลประชากรจากสำนักบริหารการทะเบียน กระทรวงมหาดไทย
- 19/ รายงานการสำรวจภาวะเศรษฐกิจและสังคมของครัวเรือน สำนักงานสถิติแห่งชาติ กระทรวงดิจิทัลเพื่อเศรษฐกิจและสังคม
- 20/ การสำรวจพฤติกรรมคนสูบบุหรี่และการดื่มสุราของประชากร พ.ศ. 2547, 2550, 2554 และ 2557 สำนักงานสถิติแห่งชาติ กระทรวงดิจิทัลเพื่อเศรษฐกิจและสังคม การสำรวจอนามัยและสวัสดิการ พ.ศ. 2549, 2552, 2556 และ 2558 สำนักงานสถิติแห่งชาติ กระทรวงดิจิทัลเพื่อเศรษฐกิจและสังคม (ปี 2544-2548 เป็นการสำรวจของประชากรอายุ 15 ปีขึ้นไป) ทำการสำรวจทุก 2 ปี
- 21/ รายงานการสำรวจการใช้จ่ายของประชากร พ.ศ. 2547, 2552 และ 2559 สำนักงานสถิติแห่งชาติ กระทรวงดิจิทัลเพื่อเศรษฐกิจและสังคม ทำการสำรวจทุก 5 ปี
- 22/ ข้อมูลปี 2545-2551 ศูนย์เทคโนโลยีอิเล็กทรอนิกส์และคอมพิวเตอร์แห่งชาติ และการสำรวจเทคโนโลยีสารสนเทศและการสื่อสาร (ครัวเรือน) พ.ศ. 2552-2559 สำนักงานสถิติแห่งชาติ กระทรวงดิจิทัลเพื่อเศรษฐกิจและสังคม
- 23/ รายงานสถานการณ์มลพิษของประเทศไทย กรมควบคุมมลพิษ กระทรวงทรัพยากรธรรมชาติและสิ่งแวดล้อม

## เอกสารอ้างอิง

กรมการจัดหางาน กระทรวงแรงงาน. 2559. จำนวนผู้สมัครงาน ตำแหน่งงานว่าง และการบรรจุงาน.

..... 2559. ผู้ประกันตนที่ขึ้นทะเบียนขอรับประโยชน์ทดแทนกรณีว่างงาน.

กรมควบคุมมลพิษ กระทรวงทรัพยากรธรรมชาติและสิ่งแวดล้อม. 2559. รายงานสถานการณ์ของเสียอันตรายจากชุมชน ปี 2559.

กระทรวงการพัฒนาสังคมและความมั่นคงของมนุษย์. 2559. บทสรุปผู้บริหาร "Thailand's Country Report on Anti-Human Trafficking Respons (1 January–31 December 2016)."

กรุงเทพธุรกิจออนไลน์. 2560. "กอบ. ชงรัฐเพิ่มเงินสมทบเท่าตัวแบกภาระเพิ่มปีละ 2.5 พันล้าน" วันที่ 21 กุมภาพันธ์ 2560.

จุฬาลงกรณ์มหาวิทยาลัย. 2558. "โครงการศึกษาการพัฒนาสิ่งอำนวยความสะดวกและเพิ่มประสิทธิภาพการบริการในภาคขนส่งสำหรับคนพิการและผู้สูงอายุ" เสนอต่อสำนักนโยบายและแผนการขนส่งและจราจร (สนข.) กระทรวงคมนาคม.

ไทยโพสต์. 2560. UN เดือนขยะอิเล็กทรอนิกส์เคลื่อนเอเชีย. ฉบับวันที่ 16 มกราคม 2560.

ธนาคารแห่งประเทศไทย. 2559. สินเชื่อส่วนบุคคลภายใต้การกำกับและบัตรเครดิต.

มหาวิทยาลัยเทคโนโลยีพระจอมเกล้าธนบุรี (มจธ.). 2558. "โครงการจ้างที่ปรึกษา ศึกษา สำรวจเพื่อการประเมินและให้ข้อเสนอแนะในการปรับปรุงโครงสร้างพื้นฐานการขนส่งสาธารณะเพื่อคนพิการ เด็ก และผู้สูงอายุของกระทรวงคมนาคม ระยะที่ 1".

มหาวิทยาลัยหัวเฉียวเฉลิมพระเกียรติ. 2557. "รายงานฉบับสมบูรณ์การติดตามและประเมินผลแผนพัฒนาคุณภาพชีวิตคนพิการแห่งชาติ ฉบับที่ 4 พ.ศ. 2555-2559 (ระยะครึ่งแผนแรก) เสนอต่อสำนักงานส่งเสริมและพัฒนาคุณภาพชีวิตคนพิการแห่งชาติ กระทรวงการพัฒนาสังคมและความมั่นคงของมนุษย์.

มูลนิธิเพื่อผู้บริโภค. 2559. สถิติการเกิดอุบัติเหตุรถตู้โดยสารสาธารณะ ปี 2559.

ศูนย์ข้อมูลข้อสนเทศ สำนักงานตำรวจแห่งชาติ. 2559. สถิติคดีจราจรทางบก ตุลาคม-ธันวาคม 25559.

..... 2559. สถิติคดีอาญา ตุลาคม-ธันวาคม 2559.

ศูนย์วิจัยเพื่อการพัฒนาสังคมและธุรกิจ (SAB). 2559. "รายงานการสำรวจและศึกษาเพื่อการเฝ้าระวังและเตือนภัยทางสังคม เรื่อง การออกแบบเพื่อมวลชน รุปรธรรมเพื่อความเสมอภาค" เสนอต่อสำนักงานคณะกรรมการพัฒนาการเศรษฐกิจและสังคมแห่งชาติ.

ศูนย์อำนวยความสะดวกทางถนน. 2559. กำหนดแนวทางการใช้ความเร็วที่เหมาะสมในพื้นที่ชุมชน ลดเสี่ยงอุบัติเหตุบนท้องถนน ธันวาคม 2559.

ศูนย์อำนวยความสะดวกและลดอุบัติเหตุทางถนน. 2560. สรุปรายงานผลการปฏิบัติงานป้องกันและลดอุบัติเหตุทางถนนในช่วงเทศกาลปีใหม่ 2560.

สถาบันทดสอบทางการศึกษาแห่งชาติ (องค์การมหาชน). 2558. การสอบวัดผลสัมฤทธิ์ทางการเรียนชั้น ป.6 ม.3 และ ม.6 ปีการศึกษา 2554-2558.

สถาบันวิจัยสภาวะแวดล้อม จุฬาลงกรณ์มหาวิทยาลัย. 2558. ขยะอิเล็กทรอนิกส์ : จัดการอย่างไรให้ปลอดภัย? วันที่ 12 มิถุนายน 2558.

สถาบันส่งเสริมการสอนวิทยาศาสตร์และเทคโนโลยี กระทรวงศึกษาธิการ. 2558. การประเมินวิชาคณิตศาสตร์และวิทยาศาสตร์ในโครงการ TIMSS ปี 2009-2015.

สำนักงานประมาณของรัฐสภา สำนักเลขาธิการสมาชิกสภาผู้แทนราษฎร. 2559. การศึกษาการดำเนินงานการออมแห่งชาติ รายงานทางวิชาการสำนักงานประมาณของรัฐสภา ฉบับที่ 4/2559.

สำนักงานคณะกรรมการพัฒนาการเศรษฐกิจและสังคมแห่งชาติ. 2560. ค่าใช้จ่ายการบริโภคของครัวเรือนหมวดเครื่องใช้ไฟฟ้าและอิเล็กทรอนิกส์.

สำนักงานพัฒนานโยบายสุขภาพระหว่างประเทศ. 2559. รายงานสถานการณ์โรค NCDs ฉบับที่ 2 "KICK OFF TO THE GOALS".

สำนักงานสถิติแห่งชาติ. 2558. การสำรวจพฤติกรรมการสูบบุหรี่และการดื่มสุราของประชากร พ.ศ. 2550, 2554, 2557.

..... 2559. การสำรวจการทำงานของประชากร.

..... 2559. การสำรวจอนามัยและสวัสดิการ พ.ศ. 2552, 2556, 2558.

สำนักนโยบายและยุทธศาสตร์ สำนักงานปลัดกระทรวงสาธารณสุข. 2560. สถิติสาธารณสุข พ.ศ. 2558.

สำนักบริหารการสาธารณสุข สำนักงานปลัดกระทรวงสาธารณสุข. 2560. สถิติผู้มารับบริการในศูนย์พึ่งได้.

สำนักโรคบาตวิทยา กรมควบคุมโรค กระทรวงสาธารณสุข. 2559. สถานการณ์โรคที่เฝ้าระวังทางระบาดวิทยา.

..... 2559. สถานการณ์โรคไข้หวัดใหญ่เดือนกุมภาพันธ์ 2560.

สำนักบริหารงานทะเบียนและคุ้มครองผู้บริโภคในกิจการโทรคมนาคม กสทช. "สถิติเรื่องร้องเรียน" ตั้งแต่วันที่ 1 มกราคม-31 ธันวาคม 2559.

สำนักโรคติดต่ออุบัติใหม่ กรมควบคุมโรค กระทรวงสาธารณสุข. 2560. สถานการณ์โรคไข้หวัดนกเดือนกุมภาพันธ์ 2560.

..... 2560. สถานการณ์โรคติดต่อเชื้อไวรัสซิกาเดือนกุมภาพันธ์ 2560.

AusAID. 2014. "Accessibility Design Guide: Universal design principles for Australia's aid program" A Companion Volume Development for All: Towards a disability-inclusive Australian aid program 2009-2014.