



บันทึกข้อความ

ส่วนราชการ : รองนายกรัฐมนตรี (นายสมคิด จาตุศรีพิทักษ์) โทร: ๐ ๒๒๘๘ ๕๐๕๕
ที่ : นร ๐๔๐๓ (กร ๕)/๒๗๖๒ วันที่ : ๑๓ มีนาคม ๒๕๖๐
เรื่อง : ภาวะสังคมไทยไตรมาสสี่และภาพรวมปี ๒๕๕๙

เรียน : เลขาธิการคณะรัฐมนตรี

ด้วย สำนักงานคณะกรรมการพัฒนาการเศรษฐกิจและสังคมแห่งชาติ ได้เสนอเรื่องภาวะสังคมไทยไตรมาสสี่และภาพรวมปี ๒๕๕๙ มาเพื่อคณะรัฐมนตรีทราบ ซึ่งได้พิจารณาแล้วเห็นชอบให้นำเรื่องดังกล่าวเสนอคณะรัฐมนตรีทราบต่อไป

จึงเรียนมาเพื่อโปรดนำกราบเรียนนายกรัฐมนตรีเพื่อเสนอคณะรัฐมนตรีทราบต่อไป

(นายสมคิด จาตุศรีพิทักษ์)

รองนายกรัฐมนตรี

ฯ

ฯ

ฯ

ฯ

ฯ



“...สังคมใดๆ ก็ตามย่อมต้องมีการเปลี่ยนแปลงอยู่ตลอดเวลา
ตามเหตุปัจจัยต่างๆ ที่ผลักดันให้เป็นไป.
ถ้าปล่อยให้มันเป็นไปโดยไร้จุดหมาย ปราศจากการควบคุมดูแล
และการปรับปรุงให้เข้าระเบียบอันเหมาะสม
ก็อาจเปลี่ยนแปลงไปเป็นสังคมที่เสื่อมและวุ่นวายสับสนได้.
จึงเป็นการจำเป็นที่บุคคลในสังคมจะต้องช่วยกันจัดวางแนวทางการเปลี่ยนแปลง
ให้ถูก ให้ดี ให้เป็นการสร้างสรรค์ เพื่อควบคุมระดับประคอง
การเปลี่ยนแปลงนั้นให้พัฒนาไปอย่างมีระเบียบและหลักเกณฑ์
สู่เป้าหมายที่พึงประสงค์ คือความผาสุก ความมั่นคง และความก้าวหน้า
ของทุกคนในสังคม อันรวมเรียกว่าการพัฒนาสังคม. ...”

พระบรมราโชวาทพระบาทสมเด็จพระปรมินทรมหาภูมิพลอดุลยเดช
เพื่อเชิญไปอ่านในพิธีเปิดการสัมมนาเรื่อง “วิถีชีวิตอิสลามกับการพัฒนาสังคม” วันที่ 7-11 พฤศจิกายน 2531

“...การรักษาความสมบูรณ์แข็งแรงของร่างกายเป็นปัจจัยของเศรษฐกิจที่ดี และสังคมที่มั่นคง เพราะร่างกายที่แข็งแรงนั้น โดยปกติ
จะอำนวยผลให้สุขภาพจิตใจสมบูรณ์ด้วย และเมื่อมีสุขภาพสมบูรณ์ดีพร้อมทั้งร่างกายและจิตใจแล้ว ย่อมมีกำลังทำประโยชน์
สร้างสรรค์เศรษฐกิจและสังคมของบ้านเมืองได้เต็มที่... สุขภาพที่สมบูรณ์ในร่างกายและจิตใจนั้น เป็นรากฐานของการสร้างสรรค์
จรรโลงประเทศ อันจะเป็นทางขจัดปัญหาของสังคมส่วนสำคัญลงได้ และจะทำให้การพัฒนาสังคมและเศรษฐกิจของประเทศบรรลุถึง
ความสำเร็จ มั่นคง และเจริญก้าวหน้า...”

พระบรมราโชวาทพระบาทสมเด็จพระปรมินทรมหาภูมิพลอดุลยเดช ในพิธีพระราชทานปริญญาบัตรของมหาวิทยาลัยมหิดล วันที่ 22 ตุลาคม 2522

“...การศึกษาเป็นปัจจัยสำคัญในการสร้างและพัฒนาความรู้ ความคิด ความประพฤติ และคุณธรรมของบุคคล สังคมและบ้านเมืองใด
ให้การศึกษาที่ดีแก่เยาวชนได้อย่างครบถ้วน ล้วนพอเหมาะกันทุกๆ ด้าน สังคมและบ้านเมืองนั้นก็จะมีพลเมืองที่มีคุณภาพ
ซึ่งสามารถธำรงรักษาความเจริญมั่นคงของประเทศชาติไว้ และพัฒนาให้ก้าวหน้าต่อไปได้โดยตลอด...”

พระบรมราโชวาทพระบาทสมเด็จพระปรมินทรมหาภูมิพลอดุลยเดช พระราชทานแก่คณะครูและนักเรียนที่ได้รับพระราชทานรางวัลฯ วันที่ 27 กรกฎาคม 2524



ความเคลื่อนไหวทางสังคมในไตรมาสสี่และภาพรวมปี 2559 พบว่า รายได้และผลิตภาพแรงงานเพิ่มขึ้น การเจ็บป่วยด้วยโรคเฝ้าระวังและสถานการณ์โรคไข้เลือดออก ความปลอดภัยในชีวิตและทรัพย์สินดีขึ้น ประชาชนมีการออมเพื่อเกษียณอายุเพิ่มขึ้น การร้องเรียนของผู้บริโภคลดลง อย่างไรก็ดี ยังมีประเด็นที่ต้องติดตามและเฝ้าระวัง ได้แก่ สถานการณ์การจ้างงาน การว่างงาน คุณภาพการศึกษา การเจ็บป่วยด้วยโรคไข้หวัดใหญ่และโรคไม่ติดต่อเรื้อรัง การบริโภคเครื่องดื่มแอลกอฮอล์ในกลุ่มเด็กและเยาวชน การเกิดอุบัติเหตุจราจร และการขับเคลื่อนการออกแบบที่เป็นสากลในสังคมไทยอย่างทั่วถึงเพียงพอ

- ไตรมาสสี่ปี 2559 อัตราการว่างงานเท่ากับร้อยละ 0.97 เพิ่มขึ้นเล็กน้อยจากช่วงเวลาเดียวกันของปี 2558 การจ้างงานลดลงร้อยละ 2.1 จากภาคเกษตรที่หดตัวร้อยละ 6.0 และภาคนอกเกษตรหดตัวร้อยละ 0.7 ในสาขาการผลิตและการขนส่ง ตลอดปี 2559 การจ้างงานลดลงร้อยละ 0.9 จากการลดลงทางกิจกรรมทางการเกษตร โดยการจ้างงานภาคเกษตรลดลงร้อยละ 4.3 ส่วนภาคนอกเกษตรเพิ่มขึ้นร้อยละ 0.1 อัตราการว่างงานเท่ากับร้อยละ 0.99 สูงขึ้นจากปี 2558 ค่าจ้างแรงงานและผลิตภาพแรงงานเพิ่มขึ้นร้อยละ 1.8 และ 4.1
- ประชากรไทยมีจำนวนปีการศึกษาเฉลี่ยเพิ่มขึ้นเป็น 8.5 ปี แต่ยังต่ำกว่าการศึกษาพื้นฐาน ขณะที่ผลสัมฤทธิ์ทางการศึกษาทั้งในไทยและเวทีโลกบ่งชี้ให้ต้องเร่งยกระดับคุณภาพการศึกษาอย่างเร่งด่วนเพื่อสร้างให้เป็นคนไทยที่คิดเป็น มีหลักคิดที่ถูกต้อง มีทักษะการทำงานในอนาคตที่จะไปแข่งขันในตลาดโลกได้ สามารถแก้ปัญหาที่ยุ่ยากซับซ้อนในธุรกิจ มีความคิดริเริ่มสร้างสรรค์ ใช้นวัตกรรมให้ธุรกิจดำเนินต่อไปได้
- การเจ็บป่วยด้วยโรคเฝ้าระวังโดยรวมลดลงร้อยละ 3.8 โดยผู้ป่วยโรคไข้เลือดออกลดลงร้อยละ 70.5 แต่ยังคงเฝ้าระวังโรคไข้หวัดใหญ่ซึ่งพบผู้ป่วยเพิ่มขึ้นอย่างต่อเนื่อง และโรคไม่ติดต่อเรื้อรังยังเป็นปัญหาสำคัญและทวีความรุนแรงมากขึ้นทั้งจำนวนผู้ป่วยและผู้เสียชีวิต
- คนไทยยังมีแนวโน้มดื่มสุราเพิ่มขึ้นอย่างต่อเนื่องจากร้อยละ 30 ในปี 2550 เป็นร้อยละ 34 ในปี 2558 โดยกลุ่มอายุ 15-24 ปี มีอัตราการดื่มเพิ่มขึ้นจากร้อยละ 22.2 ในปี 2550 เป็นร้อยละ 29.5 ในปี 2558 ผู้ที่ดื่มเป็นประจำตั้งแต่ 1 ครั้งต่อสัปดาห์ขึ้นไปมีสัดส่วนสูงถึงร้อยละ 39.1 โดยเป็นกลุ่มอายุ 15-24 ปี ร้อยละ 12.0 ทุกภาคส่วนจะต้องร่วมกันแก้ไขอย่างจริงจังและต่อเนื่องเพื่อลดจำนวนนักดื่มและผลกระทบต่างๆ ที่จะตามมา
- คดีอาญาโดยรวมทั้งปี 2559 ลดลงร้อยละ 6.3 คดีชีวิตร่างกายและเพศ คดีประทุษร้ายต่อทรัพย์สิน และคดียาเสพติดลดลงร้อยละ 18.9 18.2 และ 3.1 ขณะที่ไตรมาสสี่ปี 2559 คดีอาญาโดยรวมและคดียาเสพติดเพิ่มขึ้นร้อยละ 6.2 และ 14.8 จากไตรมาสเดียวกันของปี 2558 จึงยังมีความจำเป็นในการบังคับใช้กฎหมายอย่างเคร่งครัด การสร้างภูมิคุ้มกันและป้องกันยาเสพติด รวมทั้งการให้ความรู้เพื่อมิให้ตกเป็นเหยื่อจากภัยอาชญากรรมในหลายรูปแบบ
- ไตรมาสสี่ปี 2559 อุบัติเหตุจราจรทางบกและผู้เสียชีวิตเพิ่มขึ้นร้อยละ 21.6 และ 29.3 ทั้งปี 2559 เกิดอุบัติเหตุและมีผู้เสียชีวิตเพิ่มขึ้นร้อยละ 20.7 และ 31.5 ในช่วงเทศกาลปีใหม่ 2560 พบการเกิดอุบัติเหตุและผู้เสียชีวิตเพิ่มขึ้นร้อยละ 16 และ 25.8 อีกทั้งยังเกิดอุบัติเหตุจากรถตู้สาธารณะทำให้มีผู้เสียชีวิตในแต่ละครั้งเป็นจำนวนมาก จึงได้มีมาตรการยกระดับมาตรฐานและการพัฒนาระบบขนส่งสาธารณะที่หลากหลายอย่างมีคุณภาพ ปลอดภัย และเพียงพอ
- ประชาชนมีการออมเพื่อเกษียณอายุเพิ่มขึ้น ผู้ประกันตนในระบบประกันสังคมในปี 2559 เพิ่มขึ้นร้อยละ 1.8 เป็น 14.04 ล้านคน สมาชิกกองทุนการออมแห่งชาติเพิ่มขึ้นร้อยละ 31.6 เป็น 0.52 ล้านคน แต่ยังต่ำกว่าเป้าหมายทำให้มีแรงงานกว่าร้อยละ 50 ยังไม่มีหลักประกันด้านรายได้หลังเกษียณโดยเฉพาะแรงงานนอกระบบ จึงต้องเร่งขยายความครอบคลุม ปริมาณเงินออม และการบริหารเงินหลังเกษียณ
- การร้องเรียนของผู้บริโภคลดลง หากต้องเร่งคุ้มครองผู้บริโภคด้าน ICT การร้องเรียน สคบ. และ กสทช. ลดลงร้อยละ 5.5 และ 9.6 จากไตรมาสก่อน แต่การขายตรงและตลาดแบบตรง และการโฆษณาที่มีแนวโน้มเพิ่มขึ้นตามการค้าขายและโฆษณาผ่านทางออนไลน์ที่เพิ่มขึ้น จึงต้องเร่งให้ความรู้ ออกกฎระเบียบเพื่อคุ้มครองผู้บริโภคและเพิ่มประสิทธิภาพช่องทางการค้าเพื่อรองรับการขับเคลื่อนประเทศด้วยนวัตกรรมและเทคโนโลยี

บทความเรื่อง “การออกแบบที่เป็นสากล: รูปธรรมของสังคมเสมอภาค”

เป็นแนวคิดเพื่อสร้างสังคมให้น่าอยู่ ส่งเสริมคุณค่าความเป็นมนุษย์ให้อยู่ได้โดยพึ่งพาตนเองได้มากที่สุด และมีความสำคัญมากขึ้นจากการเข้าสู่สังคมสูงอายุที่ทำให้มีผู้เจ็บป่วยเรื้อรัง พิการและทุพพลภาพมากขึ้น การขับเคลื่อนที่เป็นรูปธรรมสำคัญคือ การออกแบบอาคารสถานที่ต่างๆ ให้มีสิ่งอำนวยความสะดวกพื้นฐาน 5 ด้าน ได้แก่ ทางลาด ที่จอดรถ ห้องน้ำ ป้ายสัญลักษณ์และบริการข้อมูล รวมทั้งการดำเนินงานสำคัญในระบบขนส่งสาธารณะ ข้อมูลข่าวสารและเทคโนโลยีสารสนเทศ และอุปกรณ์ช่วยเหลือ แต่ยังมีข้อจำกัดในเรื่องความทั่วถึงเพียงพอและการใช้ประโยชน์ได้จริง เนื่องจากทัศนคติต่อการออกแบบที่เป็นสากลไม่ถูกต้อง การขาดการกำหนดมาตรฐานที่ชัดเจน การติดตามตรวจสอบ ข้อจำกัดด้านสภาพบังคับ และการมีส่วนร่วมของผู้พิการที่จำกัด ทำให้ผู้พิการเข้าถึงบริการในระดับที่ต้องการได้น้อย จึงต้องเร่งพัฒนาระบบมาตรฐานและกลไกการติดตามตรวจสอบ สร้างความรู้และทัศนคติที่ถูกต้อง รวบรวมและพัฒนากฎหมายเพื่อเป็นกลไกการขับเคลื่อน ตลอดจนส่งเสริมภาคธุรกิจเพื่อจัดสิ่งอำนวยความสะดวกและพัฒนาสินค้าและบริการ เพื่อให้มีการขับเคลื่อนการออกแบบที่เป็นสากลในสังคมไทยอย่างทั่วถึงเพียงพอ



ส่วยแรก: ความเคลื่อนไหวทางสังคม

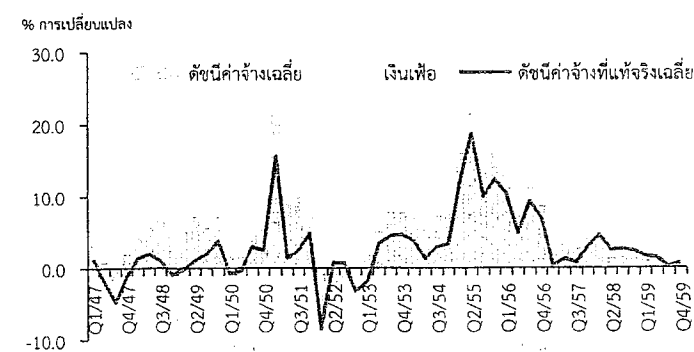
ตาราง 1 ผลสำรวจภาวะการทำงานของประชากรไตรมาสที่ 2 ปี 2559

ตัวชี้วัด	ไตรมาสที่ 2 ปี 2558	ไตรมาสที่ 2 ปี 2559	ไตรมาสที่ 1 ปี 2559	ไตรมาสที่ 4 ปี 2558	ไตรมาสที่ 3 ปี 2558	ไตรมาสที่ 2 ปี 2558	ไตรมาสที่ 1 ปี 2558	ไตรมาสที่ 4 ปี 2557	ไตรมาสที่ 3 ปี 2557	ไตรมาสที่ 2 ปี 2557	ไตรมาสที่ 1 ปี 2557	ไตรมาสที่ 4 ปี 2556	ไตรมาสที่ 3 ปี 2556	ไตรมาสที่ 2 ปี 2556	ไตรมาสที่ 1 ปี 2556
กำลังแรงงานรวม	38.7	38.5	38.3	38.2	38.7	37.9	38.3	0.4	-0.1	0.1	-0.6	-0.2	-2.1	-0.7	
1. ผู้มีงานทำ	38.4	38.0	37.7	37.4	38.3	37.4	37.7	0.3	-0.2	0.19	-0.9	-0.2	-2.5	-0.9	
(การทำงานหารดับ)	0.3	0.3	0.3	0.4	0.2	0.2	0.3	15.0	6.33	4.2	26.8	-13.4	-15.4	0.9	
1.1 ภาคเกษตร	12.9	12.3	11.2	11.0	12.7	12.2	11.7	-0.7	-3.6	-2.7	-6.2	-2.3	-6.0	-4.3	
1.2 นอกภาคเกษตร	25.4	25.7	26.5	26.4	25.6	25.3	25.9	0.8	1.6	1.5	1.4	0.9	-0.7	0.8	
- อุตสาหกรรมการผลิต	6.4	6.5	6.4	6.4	6.2	6.1	6.3	-1.0	0.9	-2.2	-1.7	-1.9	-4.4	-2.6	
- ก่อสร้าง	2.0	2.3	2.6	2.6	2.2	2.1	2.7	-4.9	0.6	5.8	5.4	0.1	0.2	3.1	
- ค้าส่ง/ค้าปลีก	6.1	6.2	6.4	6.4	6.3	6.2	16.3	0.3	-0.1	2.9	1.4	3.9	1.9	2.5	
- โรงแรม กิจการบริการ	2.7	2.6	2.7	2.8	2.7	2.7	2.7	4.0	3.0	2.9	4.0	6.1	0.1	3.2	
- การขนส่ง/เก็บสินค้า	1.2	1.2	1.3	1.2	1.1	1.2	1.2	-0.2	2.0	3.9	0.9	-7.3	-3.1	-1.4	
- การศึกษา	1.2	1.2	1.2	1.2	1.1	1.2	1.2	2.5	2.5	3.2	-1.1	-2.6	1.3	0.2	
- อื่นๆ	5.8	5.8	5.9	6.0	5.8	5.8	5.9	4.1	3.7	0.7	2.6	1.3	0.1	1.2	
2. จำนวนผู้ว่างงาน	0.3	0.3	0.4	0.4	0.4	0.4	0.4	30.2	5.5	2.4	22.3	1.8	18.6	1.2	
อัตราว่างงาน (%)	0.8	0.88	0.97	1.08	0.94	0.97	1.0								
3. แรงงานฤดูกาล	0.1	0.2	0.3	0.4	0.1	0.1	0.2	-35.2	8.7	-15.8	12.4	-28.4	81.2	2.6	
สัดส่วนต่อกำลังแรงงาน (%)	0.2	0.5	0.7	0.9	0.2	0.3	0.5								
4. ชั่วโมงทำงานเฉลี่ย/สัปดาห์ (เอชอน)	47.1	46.1	44.0	46.5	47.1	48.9	46.6	-0.9	-1.7	0.8	-0.7	0.6	-6.8	-1.6	
5. ชั่วโมงทำงานเฉลี่ย/สัปดาห์ (ทุกสถานภาพ)	43.9	43.2	41.8	43.1	44.1	43.9	43.2	-1.4	-2.0	0.0	-1.3	1.1	11.4	2.8	
5.1 ผู้ทำงานน้อยกว่า 10 ชม.**	0.5	0.7	1.0	1.0	0.3	0.5	0.7	21.8	18.7	-12.2	14.5	-17.3	-10.2	-5.0	
- ต้องการทำงานเพิ่ม	0.08	0.08	0.08	0.1	0.0	0.1	0.1	66.9	36.7	-18.9	29.3	-6.0	-21.1	-5.2	
- ไม่ต้องการทำงานเพิ่ม	0.4	0.6	0.9	0.8	0.3	0.4	0.6	16.0	16.8	-11.6	12.8	-18.8	-8.2	0.9	
5.2 ผู้ทำงานน้อยกว่า 35 ชม.**	5.9	6.8	8.5	6.4	5.5	5.5	6.5	5.5	12.4	-2.0	-0.8	-13.5	-5.8	-5.5	
- ต้องการทำงานเพิ่ม	0.3	0.3	0.3	0.4	0.2	0.2	0.3	15.0	6.3	4.2	26.9	-13.4	-15.4	-0.9	
- ไม่ต้องการทำงานเพิ่ม	5.6	6.6	8.2	6.1	5.2	5.3	6.2	5.1	12.6	-2.2	-2.1	-13.5	-5.4	-5.5	
5.3 ผู้ทำงาน 40 ชม. ขึ้นไป	28.3	27.1	25.1	26.8	28.2	27.5	26.9	-0.9	-2.8	0.2	-2.2	1.9	-2.5	-0.7	
5.4 ผู้ทำงาน 50 ชม. ขึ้นไป	8.8	8.6	7.5	8.0	8.5	8.2	8.0	-9.9	-11.0	-10.6	-10.7	0.2	-6.6	-7.0	
6. จำนวนผู้ว่างงานแฝง	0.1	0.3	0.3	0.5	0.1	0.2	0.3	-0.9	15.5	-16.5	15.9	-20.3	23.3	0.6	
อัตราว่างงานแฝง (%)	0.4	0.7	0.9	1.2	0.3	0.5	0.7								

หมายเหตุ: * ทำงานต่ำกว่า 35 ชั่วโมงต่อสัปดาห์และต้องการทำงานเพิ่ม (นับรวมผู้ที่ทำงาน 0 ชั่วโมงต่อสัปดาห์) ผู้ว่างงานแฝง คือ ผู้ที่ทำงานน้อยกว่า 10 ชม./สัปดาห์** และต้องการทำงานเพิ่ม และผู้รอฤดูกาล อัตราการว่างงานแฝง = ผู้ว่างงานแฝง/กำลังแรงงาน ** นับรวมผู้ที่ทำงาน 0 ชั่วโมงต่อสัปดาห์

ที่มา: ข้อมูลการสำรวจภาวะการทำงานของประชากร สำนักงานสถิติแห่งชาติ

แผนภาพ 1 การเปลี่ยนแปลงค่าจ้าง และเงินเพื่อ



ที่มา: กระทรวงพาณิชย์, สำนักงานสถิติแห่งชาติ

อัตราการว่างงานเพิ่มขึ้นเล็กน้อย รายได้ยังคงเพิ่มขึ้น

ไตรมาสที่ 2 ปี 2559 มีการจ้างงาน 37,429,716 คน ลดลงร้อยละ 2.5 จากช่วงเดียวกันของปีที่แล้ว โดยการจ้างงานภาคเกษตรลดลงร้อยละ 6.0 เนื่องจากความเสียหายของพื้นที่เพาะปลูกจากอุทกภัยและเกษตรกรต้องเลื่อนการเพาะปลูกออกไป ภาคนอกเกษตรมีการจ้างงานลดลงร้อยละ 0.7 ในสาขาการผลิตและการขนส่ง ลดลงร้อยละ 4.4 และ 3.1 ส่วนสาขาก่อสร้าง การค้าส่ง/ค้าปลีก และการโรงแรม ภัตตาคารเพิ่มขึ้นร้อยละ 0.2 1.9 และ 0.1 ตามลำดับ

อัตราการว่างงานเท่ากับร้อยละ 0.97 สูงกว่าร้อยละ 0.8 ในช่วงเดียวกันปีที่แล้ว มีผู้ว่างงาน 366,331 คน โดยชั่วโมงการทำงานเฉลี่ยภาคเอกชนเพิ่มขึ้นอยู่ที่ 48.9 ชั่วโมง/สัปดาห์ จากช่วงเดียวกันของปีที่แล้วที่ 47.1 ชั่วโมง/สัปดาห์ ในส่วนของค่าจ้างแรงงานและเงินเดือนภาคเอกชนที่ไม่รวมค่าล่วงเวลาและผลประโยชน์ตอบแทนอื่นเพิ่มขึ้นร้อยละ 1.5

ตลอดปี 2559 ผู้มีงานทำมีจำนวน 37,692,651 คน ลดลงจากปีก่อนร้อยละ 0.9 เป็นการลดลงจากภาคเกษตรร้อยละ 4.3 จากการที่กิจกรรมทางการเกษตรลดลงเนื่องจากผลกระทบแล้งในช่วงปลายปี 2558 ถึงช่วงกลางปี 2559 และช่วงครึ่งหลังปี 2559 เกิดความเสียหายจากอุทกภัยที่ทำให้เกษตรกรต้องเลื่อนการเพาะปลูกออกไป ส่วนการจ้างงานนอกภาคเกษตรเพิ่มขึ้นร้อยละ 0.8 ในสาขาก่อสร้าง การขายส่ง/ขายปลีก และสาขาโรงแรมและภัตตาคาร เพิ่มขึ้นร้อยละ 3.1 2.5 และ 3.2 ตามลำดับ

การว่างงานเพิ่มสูงขึ้น โดยอัตราการว่างงานปี 2559 เท่ากับร้อยละ 0.99 เพิ่มสูงขึ้นจากร้อยละ 0.88 ในปี 2558 โดยมีผู้ว่างงาน 377,466 คน เพิ่มขึ้นทั้งผู้ที่เคยทำงานมาก่อนและผู้ที่ไม่เคยทำงานมาก่อน ส่วนชั่วโมงการทำงานเฉลี่ยภาคเอกชนเพิ่มขึ้นเล็กน้อยจาก 46.1 ชั่วโมง/สัปดาห์ ในปี 2558 เป็น 46.6 ชั่วโมง/สัปดาห์ ในปี 2559

ค่าจ้างแรงงานที่ไม่รวมผลประโยชน์ตอบแทนอื่นๆ และค่าล่วงเวลาเพิ่มขึ้นร้อยละ 1.8 ขณะที่ค่าจ้างแรงงานภาคเอกชนที่ไม่รวมผลประโยชน์ตอบแทนอื่นๆ และค่าล่วงเวลาเพิ่มขึ้นร้อยละ 1.1 ผลผลิตภาพแรงงานเพิ่มขึ้นร้อยละ 4.1 โดยภาคเกษตรเพิ่มขึ้นร้อยละ 5.1 และภาคนอกเกษตรเพิ่มขึ้นร้อยละ 2.7

มาตรการช่วยเหลือผู้ประสบอุทกภัย

ทั้งหมด 17 โครงการ วงเงินรวม 2,514.77 ล้านบาท ประกอบด้วย

1. การหยุดยั้งความเสียหาย 4 โครงการ ได้แก่

- 1.1 การบำบัดน้ำเสียและขจัดกลิ่นเหม็น โดยใช้หมักชีวภาพ พ.ด.6 ในพื้นที่เกษตร
- 1.2 การจ้างงานชลประทาน
- 1.3 โครงการฝึกอบรม การซ่อมบำรุงเครื่องจักรกลการเกษตรขนาดเล็ก
- 1.4 คลินิกเกษตรเคลื่อนที่ พืช ปศุสัตว์ ประมง

2. การเสริมสร้างฟื้นฟู 10 โครงการ ได้แก่

- 2.1 ด้านพืช ประกอบด้วย
 - 1) โครงการฟื้นฟูพื้นที่เกษตรโดยปรับปรุงบำรุงดิน
 - 2) โครงการฟื้นฟูอาชีพเกษตรกร โดยสนับสนุนสารชีวภัณฑ์ป้องกันโรคไม่ยีนตัน (สารไตรโคเดอร์มา) รวมทั้งส่งเสริมการปลูกผักเพื่อบริโภคและสร้างรายได้
 - 3) โครงการฟื้นฟูเกษตรกรผู้ปลูกส้มโอพันธุ์ทับทิมสยาม
- 2.2 ด้านปศุสัตว์ ประกอบด้วย
 - 1) โครงการช่วยเหลือผู้ประสบภัยด้านปศุสัตว์ระยะเร่งด่วน
 - 2) โครงการธนาคารโค-กระบือ เพื่อเกษตรกรตามพระราชดำริส่งเสริมอาชีพโคเนื้อ/กระบือ
- 2.3 ด้านประมง ประกอบด้วย
 - 1) โครงการช่วยเหลือเกษตรกรผู้ประสบภัยด้านประมง เงินทุนฟื้นฟูการเลี้ยงสัตว์น้ำ
- 2.4 ด้านลดภาระหนี้สิน/สินเชื่อนใหม่ ประกอบด้วย
 - 1) การให้ความช่วยเหลือสมาชิกสหกรณ์/กลุ่มเกษตรกรที่ประสบภัยซึ่งขยายระยะเวลาชำระหนี้ 6 เดือน โดยรัฐชดเชยดอกเบี้ย 3%
 - 2) การให้ความช่วยเหลือลูกหนี้กองทุนหมุนเวียนเพื่อการกู้ยืมแก่เกษตรกรและผู้ยากจนที่ประสบภัย โดยงดคิดดอกเบี้ย 1 ปี ในปีถัดไปให้ลดดอกเบี้ยจากเดิม 5% เป็น 2% เป็นเวลา 2 ปี
 - 3) มาตรการช่วยเหลือด้านหนี้สินเกษตรกรที่เป็นลูกหนี้สินเชื่อเงินกองทุนการปฏิรูปที่ดินเพื่อเกษตรกรรม โดยยกเว้นดอกเบี้ยสินเชื่อในปี 2560 และขยายเวลาการชำระหนี้เพื่อบรรเทาภาระหนี้สินให้กับเกษตรกร ตลอดจนเพิ่มวงเงินสินเชื่อเพื่อฟื้นฟูช่วยเหลือเยียวยาเกษตรกรในเขต ส.ป.ก.

2.5 ด้านระบบชลประทาน

การซ่อมแซมโครงการชลประทาน เนื่องจากจำเป็นอย่างยั้งต้องมีการฟื้นฟูกลับคืนมา รวมถึงการจัดทำแผนงานโดยเฉพาะการพัฒนา Flood Way ได้ประสานกับผังเมืองเพื่อดำเนินการเตรียมแผนดังกล่าว รวมทั้งกรมชลประทานได้ดำเนินการร่วมกับกระทรวงมหาดไทย กระทรวงคมนาคม และหน่วยงานที่เกี่ยวข้อง

3. มาตรการช่วยเหลือเยียวยา ตามระเบียบและมติคณะรัฐมนตรีที่เกี่ยวข้อง 3 โครงการ ได้แก่

- 3.1 การช่วยเหลือเยียวยาเกษตรกร คราวเรือนละ 3,000 บาท
- 3.2 การช่วยเหลือตามระเบียบกระทรวงการคลัง ว่าด้วยเงินทดรองราชการ
- 3.3 การช่วยเหลือตามระเบียบกองทุนพัฒนาฯ พารา เป็นทุนปลูกแทน 16,000 บาทต่อไร่

ที่มา: มติคณะรัฐมนตรีเมื่อวันที่ 31 มกราคม 2560

และ (2) ภายในปี 2560 หน่วยงานด้านความมั่นคงและตำรวจตรวจคนเข้าเมืองเพิ่มความเข้มข้นในการตรวจสกัดกั้นการลักลอบเข้าเมืองของแรงงานต่างด้าว ดำเนินการตรวจบังคับใช้กฎหมายตามแผนการตรวจของชุดเฉพาะกิจ เสนอปรับปรุงแก้ไขกฎหมายที่จำเป็น และปฏิบัติการข่าวสารอย่างต่อเนื่อง เพื่อรณรงค์ปลูกจิตสำนึกให้คนในชุมชนร่วมมือกันเฝ้าระวังแจ้งเบาะแสเมื่อพบเห็นการกระทำที่ไม่เป็นไปตามกฎหมาย

● การกระตุ้นการสนับสนุนการพัฒนาฝีมือแรงงาน จากยุทธศาสตร์ชาติ 20 ปี (พ.ศ. 2561-2580) และแผนพัฒนาเศรษฐกิจและสังคมแห่งชาติฉบับที่ 12 (พ.ศ. 2560-2564) มีเป้าหมายที่จะสร้างกำลังคนของประเทศให้เป็นกำลังคนที่มีประสิทธิภาพ “Productive Manpower” ผ่านการสร้างระบบและรากฐานการดำเนินงานด้านแรงงานที่มีความยั่งยืน และเป็นมาตรฐานสากล ในปีงบประมาณ 2559 กรมพัฒนาฝีมือแรงงานได้พัฒนาทักษะฝีมือแรงงาน และทดสอบมาตรฐานฝีมือแรงงานจำนวน 243,372 คน ส่งเสริมสถานประกอบกิจการในการพัฒนาทักษะลูกจ้างตนเองและนำค่าใช้จ่ายมาลดหย่อนภาษีมากกว่า 8,000 แห่ง พัฒนากำลังแรงงานได้กว่า 3.3 ล้านคน และได้เตรียมวางยุทธศาสตร์การปฏิรูปกรมพัฒนาฝีมือแรงงาน 20 ปี (พ.ศ. 2561-2580) เพื่อรองรับการพัฒนาประเทศไทย 4.0 ต่อไป

ประเด็นติดตามที่คาดว่าจะมีผลกระทบต่อการจ้างงานและรายได้ของแรงงานในปี 2560 ได้แก่

● การจ้างงานภาคเกษตร แม้ว่าในปี 2560 สภาพอากาศได้คลี่คลายและเข้าสู่สภาวะปกติแล้ว แต่อุทกภัยที่เกิดขึ้นในเดือนธันวาคม 2559 ถึงมกราคม 2560 ทำให้เกิดความเสียหายกับประชาชนและเกษตรกร โดยมีพื้นที่มากกว่า 1,095,302 ไร่ ด้านประมง 96,114 ตารางเมตร และด้านปศุสัตว์รวม 8,882,014 ตัว ซึ่งต้องช่วยเหลือเยียวยาและฟื้นฟูที่ทำกินของเกษตรกรต่อไป นอกจากนี้ แม้ว่าในภาพรวมปริมาณน้ำในเขื่อนทั้งประเทศที่เป็นน้ำต้นทุนสำหรับใช้ในฤดูแล้งปี 2560 จะมีปริมาณปกติเทียบเท่ากับปี 2556 แต่ปริมาณน้ำในบางเขื่อนยังมีน้ำน้อยกว่าปีปกติ เช่น เขื่อนลำปาว เขื่อนลำตะคอง เขื่อนลำพระเพลิง เขื่อนป่าสักชลสิทธิ์ ซึ่งอาจส่งผลกระทบต่อปริมาณน้ำไม่พอใช้ในฤดูแล้งที่จะมาถึงนี้ โดยกระทรวงเกษตรและสหกรณ์ได้มีการเตรียมความพร้อมปฏิบัติการฝนหลวง การจัดสรรน้ำ และแผนการเพาะปลูกพืชฤดูแล้ง

● การว่างงาน แม้อัตราการว่างงานของประเทศไทยยังอยู่ในระดับที่ต่ำ โดยปี 2559 เท่ากับร้อยละ 1.0 แต่มีแนวโน้ม

Road Map การช่วยเหลือฟื้นฟูเกษตรกรที่ประสบอุทกภัยภาคใต้ ปี 2560

แบ่งเป็น 3 ระยะประกอบด้วย

การฟื้นฟูหลังน้ำลดระยะเร่งด่วน 17-31 มี.ค. 2560

- ทีมวิชาการ (คลินิกเกษตรเคลื่อนที่) - ประเมินความเสียหาย ความต้องการของเกษตรกร - แนะนำดูแลเบื้องต้น (พืช ประมง ปศุสัตว์) - สร้างการรับรู้มาตรการช่วยเหลือของรัฐ
- เร่งระบายน้ำออกจากพื้นที่ลุ่มต่ำ
- บำบัดน้ำเสียและขจัดกลิ่นเหม็น โดยใช้ พต.6 (พด.)
- การช่วยเหลือดูแลสุขภาพสัตว์
- การช่วยเหลือตามระเบียบกระทรวงการคลังฯ
- มาตรการช่วยเหลือเยียวยาเกษตรกรผู้ประสบอุทกภัยฯ (ครัวเรือนละ 3,000 บาท)

ระยะสั้น ม.ค.-ก.ย. 2560

การฟื้นฟูซ่อมสร้าง

- การฟื้นฟูปรับปรุงดิน
- การฟื้นฟูอาชีพด้านพืช - พืช GI ปาล์มน้ำมัน - ข้าว - พืชสวน พืชไร่ - ยางพารา
- การฟื้นฟูอาชีพด้านปศุสัตว์
- การฟื้นฟูอาชีพด้านประมง
- การซ่อมแซมระบบชลประทาน

การฟื้นฟูด้านเศรษฐกิจ

- การสนับสนุนสินเชื่อดอกเบี้ยต่ำเพื่อการลงทุน ในการประกอบอาชีพ
- การลดภาระหนี้สินขยายระยะเวลาชำระหนี้ให้ เกษตรกร
- การควบคุมราคา คุณภาพปัจจัยการผลิต

ระยะยาว ปี 2560-2563 การฟื้นฟูพัฒนาให้ดีกว่าและปลอดภัยกว่าเดิม

การพัฒนาเพิ่มประสิทธิภาพการระบายน้ำ (ขป.)

- การพัฒนาก่อสร้างแหล่งกักเก็บน้ำ
- การปรับโครงสร้างการผลิต/อาชีพในพื้นที่ลุ่มต่ำ/น้ำท่วมซ้ำซาก โดยใช้ Agri-Map
- การพัฒนาระบบพยากรณ์และแจ้งเตือนภัย ระบบการประเมินความเสียหาย ระบบการรายงาน
- การปรับปรุงกฎระเบียบต่างๆ

ที่มา: กระทรวงเกษตรและสหกรณ์

เพิ่มขึ้นต่อเนื่องตั้งแต่ปี 2556-2558 จากร้อยละ 0.8 0.9 และ 0.9 ตามลำดับ และในเดือนมกราคม 2560 อัตราการว่างงานเท่ากับร้อยละ 1.2 ประกอบกับการคาดการณ์ผู้จบการศึกษาใหม่ที่จะเข้าสู่ตลาดแรงงานในปี 2560 ประมาณ 5.5 แสนคน และประมาณร้อยละ 6.1 เป็นผู้จบการศึกษาระดับอุดมศึกษา อย่างไรก็ตาม คาดว่าในปี 2560 เศรษฐกิจจะขยายตัวร้อยละ 3.0-4.0 โดยมีการขยายตัวดีในทุกด้าน โดยเฉพาะการลงทุนภาคเอกชน และการส่งออกที่มีแนวโน้มจะขยายตัวดีขึ้นหลังจากที่ชะลอตัว/หดตัวในช่วง 2-3 ปีที่ผ่านมา คาดว่าจะช่วยเพิ่มตำแหน่งงาน และสามารถรองรับแรงงานใหม่ที่จะเข้าสู่ตลาดแรงงานได้

• การปรับตัวของตลาดแรงงานเข้าสู่ยุคดิจิทัล 4.0 จะมีผลให้ผู้ประกอบการมีการปรับตัวในด้านต่างๆ ทั้งการนำเครื่องมือเครื่องจักรที่ทันสมัยมาใช้ในการผลิตอย่างมีประสิทธิภาพและผ่อนกำลังแรงงาน การเงิน/การตลาดที่สามารถเข้าถึงลูกค้าได้ง่าย สะดวก และไม่จำกัดเวลา เหล่านี้จะมีผลต่อการเปลี่ยนแปลงความต้องการแรงงาน ทั้งคุณสมบัติและผลตอบแทนของแรงงาน โดยรัฐบาลมีเป้าหมายที่จะสร้างกำลังคนของประเทศให้เป็นกำลังคนที่มีประสิทธิภาพ “Productive Manpower” ผ่านการสร้างระบบและรากฐานการดำเนินงานด้านแรงงานที่มีความยั่งยืนและเป็นมาตรฐานสากลเพื่อสอดคล้องกับการนำประเทศไปสู่ประเทศไทย 4.0

• การติดตามการบังคับใช้ค่าจ้างขั้นต่ำ ที่มีผลบังคับใช้ตั้งแต่วันที่ 1 มกราคม 2560 และค่าจ้างตามมาตรฐานฝีมือแรงงานที่คณะกรรมการมีมติเห็นชอบเมื่อวันที่ 9 พฤศจิกายน พ.ศ. 2559 ได้กำหนดอัตราค่าจ้างตามมาตรฐานฝีมือเพิ่มรวม 12 สาขาอาชีพ โดยราชกิจจานุเบกษาเผยแพร่ ประกาศคณะกรรมการค่าจ้างเรื่อง อัตราค่าจ้างตามมาตรฐานฝีมือ (ฉบับที่ 6) เมื่อวันที่ 24 มกราคม 2560 ที่ผ่านมา ซึ่งจะมีผลบังคับใช้ภายใน 90 วัน หลังจากประกาศในราชกิจจานุเบกษา

หนี้สินครัวเรือนชะลอตัวลงอย่างต่อเนื่อง

ในไตรมาสสามปี 2559 หนี้สินครัวเรือนมีมูลค่าเท่ากับ 11,335,652 ล้านบาท เพิ่มขึ้นจากช่วงเดียวกันของปีที่แล้วร้อยละ 4.1 ชะลอตัวลงอย่างต่อเนื่องตั้งแต่ปี 2556 จากร้อยละ 11.5 เป็นร้อยละ 6.6 ในปี 2557 ร้อยละ 5.2 ในปี 2558 ร้อยละ 4.7 ในไตรมาสแรกปี 2559 และร้อยละ 4.3 ในไตรมาสสองปี 2559 โดยคิดเป็นสัดส่วนร้อยละ 81.0 ต่อ GDP ซึ่งสะท้อนให้เห็นจากยอดคงค้างสินเชื่อเพื่อการอุปโภคบริโภคของธนาคารพาณิชย์ที่ขยายตัวในอัตราที่ชะลอตัวอย่างต่อเนื่องจากร้อยละ 7.4 ในปี 2557 เป็นร้อยละ 5.2 ในไตรมาสสามปี 2559

ในไตรมาสปี 2559 หนี้สินครัวเรือนยังมีแนวโน้มชะลอตัวต่อเนื่อง สะท้อนจากยอดคงค้างสินเชื่อเพื่อการอุปโภคบริโภคของธนาคารพาณิชย์ที่ขยายตัวชะลอลงเหลือร้อยละ 4.9 โดยเป็นการชะลอของสินเชื่อที่อยู่อาศัย¹ และสินเชื่อเพื่อซื้อหรือเช่าซื้อรถยนต์ ซึ่งขยายตัวชะลอลงจากร้อยละ 7.7 และ 1.9 ในไตรมาสสามปี 2559 เป็นร้อยละ 7.0 และ 1.3 ในไตรมาสนี้

ตาราง 2 หนี้สินครัวเรือน (สินเชื่อจากสถาบันการเงิน)

	2558	2559	2560	2561	2562	2563	2564
หนี้สินครัวเรือน (ล้านล้านบาท)	8.87	9.89	10.54	11.10	11.13	11.24	11.34
%YOY	18.5	11.5	6.6	5.2	4.7	4.3	4.1
- สถาบันรับฝากเงิน	16.9	10.4	6.6	6.1	5.6	5.1	4.8
- สถาบันการเงินอื่น	30.8	18.6	6.6	-0.2	-0.9	-0.6	-0.2
สัดส่วนต่อ GDP	71.8	76.6	80.3	82.0	81.5	81.2	81.0

ที่มา: ธนาคารแห่งประเทศไทย

ด้านความสามารถในการชำระหนี้ เมื่อพิจารณาจากสัดส่วนหนี้เพื่อการอุปโภคบริโภคที่ไม่ก่อให้เกิดรายได้ต่อสินเชื่อรวม พบว่าลดลงจากร้อยละ 2.73 ในไตรมาสสามปี 2559 เป็นร้อยละ 2.71 ในไตรมาสนี้ และลูกหนี้ที่ค้างชำระเงินต้นหรือดอกเบี้ยเกินกว่า 1 เดือนแต่ไม่ถึง 3 เดือน ลดลงจากร้อยละ 3.26 ในไตรมาสสามปี 2559 มาอยู่ที่ร้อยละ 3.19 ในไตรมาสนี้

ขณะที่การผิดนัดชำระหนี้เกิน 3 เดือนขึ้นไปของสินเชื่อส่วนบุคคลภายใต้การกำกับมีมูลค่า 10,602 ล้านบาท ลดลงร้อยละ 36.9 และคิดเป็นสัดส่วนร้อยละ 3.1 ของยอดสินเชื่อคงค้าง สำหรับการผิดนัดชำระหนี้เกิน 3 เดือนขึ้นไปของสินเชื่อบัตรเครดิตมีมูลค่า 10,383 ล้านบาท ลดลงร้อยละ 0.7 และคิดเป็นสัดส่วนร้อยละ 2.9 ของยอดสินเชื่อคงค้าง

ทั้งนี้ ในช่วงปี 2559 รัฐบาลและหน่วยงานที่เกี่ยวข้องได้ดำเนินมาตรการช่วยเหลือและบรรเทาปัญหาหนี้สินครัวเรือนที่สำคัญๆ ดังนี้

ตาราง 3 การเปลี่ยนแปลงการให้สินเชื่อคงค้างอุปโภคบริโภคส่วนบุคคลของธนาคารพาณิชย์

	2558	2559	2560	2561	2562	2563	2564
สินเชื่ออุปโภคบริโภคส่วนบุคคล	100.0	7.1	6.5	6.0	5.2	4.9	
- ซื้อที่ดิน	1.4	2.3	-2.0	-5.0	39.9	42.4	
- เพื่อที่อยู่อาศัย	49.4	9.5	9.6	9.3	7.0	6.2	
- อสังหาริมทรัพย์เพื่อการอื่นๆ	0.1	38.4	25.3	16.1	21.7	24.3	
- ซื้อหรือเช่าซื้อรถยนต์	22.6	1.0	1.7	1.6	1.9	1.3	
- การศึกษา	0.0	0.7	5.0	13.2	31.1	42.5	
- เดินทางไปต่างประเทศ	0.0	4.5	3.4	-4.6	-5.2	-2.8	
- บริโภคอื่นๆ	26.5	8.4	5.7	4.1	3.2	4.1	

หมายเหตุ: * สัดส่วนในไตรมาสปี 2559

ที่มา: ธนาคารแห่งประเทศไทย

1. โครงการลงทะเบียนเพื่อสวัสดิการแห่งรัฐ ซึ่งเปิดโอกาสให้ผู้ที่มีรายได้ต่อปีไม่เกิน 100,000 บาท และมีอายุ 18 ปีขึ้นไป มาลงทะเบียนผ่านสาขาของธนาคารออมสิน ธนาคารเพื่อการเกษตรและสหกรณ์การเกษตร และธนาคารกรุงไทย เพื่อรองรับการจัดสวัสดิการของรัฐในอนาคต ช่วยให้ผู้มีรายได้น้อยได้รับสวัสดิการที่ตรงกับความต้องการ สามารถยกระดับคุณภาพชีวิตได้อย่างแท้จริง โดยรอบแรกได้เปิดให้ลงทะเบียนเมื่อวันที่ 15 กรกฎาคม-15 สิงหาคม 2559 มีผู้มาลงทะเบียนทั้งสิ้น 8,321,775 คน และจะเปิดให้ลงทะเบียนรอบใหม่ในช่วงเดือนเมษายนศกนี้

2. มาตรการให้ความช่วยเหลือผู้มีรายได้น้อยในชุมชนเมืองตามแนวทางประชารัฐ ซึ่งประกอบด้วย (1) มาตรการสินเชื่อประชารัฐเพื่อประชาชน เพื่อเป็นเงินทุนหรือทุนหมุนเวียนในการประกอบอาชีพ แก้ปัญหาและบรรเทาความเดือดร้อนในการดำรงชีพ และชำระหนี้สินอื่นๆ รวมทั้งหนี้นอกระบบ (2) มาตรการประชารัฐเพื่อแก้ไขปัญหาหนี้สินประชาชนภายใต้นโยบายรัฐบาล โดยลูกค้าของธนาคารออมสิน

¹ สินเชื่อที่อยู่อาศัย = สินเชื่อเพื่อการซื้อที่ดิน + สินเชื่อเพื่อการจัดหาที่อยู่อาศัย + สินเชื่อเพื่อการซื้ออสังหาริมทรัพย์เพื่อการอื่นๆ

สามารถขอพักชำระหนี้ชั่วคราวหรือขอขยายระยะเวลาชำระหนี้ เพื่อลดภาระรายจ่ายได้ตามหลักเกณฑ์ที่ธนาคารกำหนด และ (3) โครงการอบรมเชิงปฏิบัติการเพื่อพัฒนาอาชีพและสร้างความรู้ทางการเงินแก่ผู้ประกอบการอาชีพรายย่อยในชุมชนเมือง

ตาราง 4 หนี้เพื่อการอุปโภคบริโภคที่ไม่ก่อให้เกิดรายได้

หนี้เพื่อการอุปโภคบริโภคที่ไม่ก่อให้เกิดรายได้ (ล้านบาท)	2558	2559	2560	2561	2562
	95,082	96,203	98,200	104,067	105,422
%YOY	13.9	5.0	4.0	4.0	10.9
สัดส่วนต่อ NPLs รวม	28.2	26.9	26.3	26.44	27.33
สัดส่วนต่อสินเชื่อรวม	2.6	2.6	2.6	2.73	2.71

ที่มา: ธนาคารแห่งประเทศไทย

3. การบริหารงานเพื่อการแก้ไขปัญหาหนี้ในระบบอย่างบูรณาการและยั่งยืน เมื่อวันที่ 4 ตุลาคม 2559 คณะรัฐมนตรีมีมติเห็นชอบในหลักการการบริหารงานเพื่อการแก้ไขปัญหาหนี้ในระบบอย่างบูรณาการและยั่งยืน ภายใต้หลักการที่จะบริหารจัดการปัญหาทั้งด้านลูกหนี้และด้านเจ้าหนี้ควบคู่กันไปอย่างเป็นระบบ ครบวงจร และมีความต่อเนื่องใน 5 มิติ ประกอบด้วย (1) การดำเนินการอย่างจริงจังกับเจ้าหนี้ในระบบที่ผิดกฎหมาย (2) การเพิ่มช่องทางการเข้าถึงสินเชื่อในระบบ (3) การลดภาระหนี้ในระบบโดยการไกล่เกลี่ยประนอมหนี้ (4) การเพิ่มศักยภาพของลูกหนี้ในระบบ และ (5) การสนับสนุนการดำเนินงานแก้ไขปัญหาหนี้ในระบบของหน่วยงานภาครัฐและองค์กรการเงินชุมชนที่เกี่ยวข้อง ทั้งนี้ เมื่อวันที่ 1 มีนาคม 2560 รัฐบาลได้เปิดตัวโครงการแก้ไขปัญหาหนี้ระบบอย่างบูรณาการและยั่งยืน เพื่อแสดงเจตนารมณ์ของภาครัฐและหน่วยงานภาคีที่มุ่งมั่นร่วมกันขจัดหนี้ในระบบในประเทศไทยให้เป็นศูนย์

ตาราง 5 สินเชื่อส่วนบุคคลภายใต้การกำกับและบัตรเครดิต

ปี	2558	2559	2560	2561	2562
สินเชื่อส่วนบุคคลภายใต้การกำกับ					
(1) ยอดสินเชื่อคงค้าง (ล้านบาท)	324,644	321,684	327,173	332,877	338,117
%YOY	3.8	2.7	3.2	3.6	4.2
(2) สินเชื่อผิดนัดชำระหนี้เกิน 3 เดือนขึ้นไป	16,794	11,284	10,544	11,365	10,602
%YOY	18.0	-27.1	-33.0	-32.1	-36.9
(2) / (1) (ร้อยละ)	5.2	3.5	3.2	3.4	3.1
สินเชื่อบัตรเครดิต					
(1) ยอดสินเชื่อคงค้าง (ล้านบาท)	336,641	308,863	315,557	316,621	358,413
%YOY	5.8	5.6	6.2	6.0	6.5
(2) ยอดค้างชำระเกิน 3 เดือนขึ้นไป	10,452	10,965	9,885	11,859	10,383
%YOY	25.7	22.7	3.0	16.9	-0.7
(2) / (1) (ร้อยละ)	3.1	3.6	3.1	3.7	2.9

ที่มา: ธนาคารแห่งประเทศไทย

4. แผนพัฒนาระบบการเงินภาคประชาชน พ.ศ. 2560-2564 เมื่อวันที่ 15 พฤศจิกายน 2559 คณะรัฐมนตรีมีมติเห็นชอบร่างแผนพัฒนาระบบการเงินภาคประชาชน พ.ศ. 2560-2564 เพื่อใช้เป็นกรอบแนวทางในการพัฒนาระบบการเงินภาคประชาชนที่ชัดเจน สร้างความเข้มแข็งให้กับเศรษฐกิจชุมชนผ่านการสร้างรายได้ ลดภาระทางการเงิน การเตรียมความพร้อมทางโครงสร้างพื้นฐานทางการเงินภาคประชาชนให้เอื้อต่อการดำเนินการของผู้ให้บริการทางการเงิน และส่งเสริมให้ผู้ให้บริการทางการเงิน โดยเฉพาะกลุ่มผู้มีรายได้น้อยสามารถเข้าถึงบริการทางการเงินและสวัสดิการของรัฐได้อย่างทั่วถึงและมีคุณภาพ รวมถึงส่งเสริมให้ประชาชนเห็นความสำคัญและประโยชน์ของการออม ซึ่งจะช่วยให้ประชาชนมีวินัยทางการเงินมากขึ้น ตลอดจนส่งเสริมให้ผู้ให้บริการทางการเงินสามารถทำหน้าที่เป็นตัวกลางทางการเงินให้กับประชาชนได้อย่างมีประสิทธิภาพ ส่งผลให้ประชาชนมีคุณภาพชีวิตที่ดีขึ้น

นอกจากนี้ ได้มีการบังคับใช้พระราชบัญญัติห้ามเรียกเก็บดอกเบี้ยเกินอัตรา พ.ศ. 2560 ซึ่งมีผลตั้งแต่วันที่ 16 มกราคม 2560 โดยกำหนดอัตราโทษเพิ่มขึ้นจากเดิมผู้เรียกเก็บดอกเบี้ยเกินอัตราร้อยละ 15 ต่อปีจะมีโทษจำคุกไม่เกิน 1 ปี

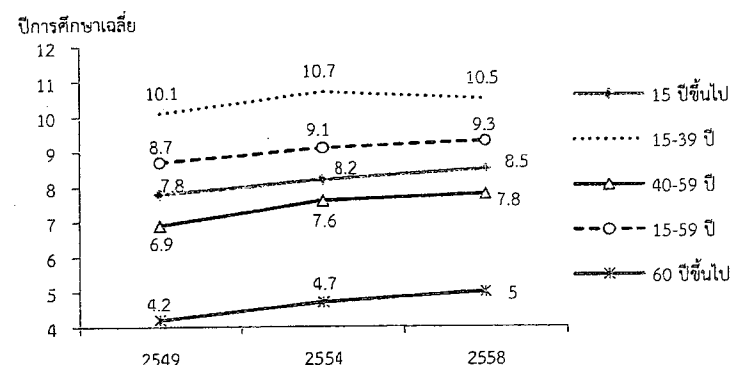
ตาราง 6 นักเรียนต่อประชากรวัยเรียนจำแนกตามระดับการศึกษาปี 2554-2558

หน่วย: ร้อยละ

การศึกษาขั้นพื้นฐาน	90.36	90.54	90.20	90.16	91.03
ก่อนประถม	76.80	77.11	75.98	72.93	73.82
ประถม	103.50	104.00	102.72	102.24	102.40
มัธยมต้น	98.43	97.65	96.75	97.13	98.71
มัธยมปลาย	72.18	73.18	75.07	77.29	78.45
- สายสามัญ	46.81	48.28	50.49	52.48	52.85
- สายอาชีพ	25.29	24.82	24.49	24.71	25.49
- สาขาอื่น	0.08	0.08	0.09	0.09	0.10
ปริญญาตรีและต่ำกว่า	47.18	51.85	46.48	46.22	48.17
รวม	80.41	81.54	79.87	79.60	80.59

ที่มา: กระทรวงศึกษาธิการ

แผนภาพ 3 จำนวนปีการศึกษาเฉลี่ยของประชากรไทยจำแนกตามกลุ่มอายุ



ที่มา: สำนักงานเลขาธิการสภาการศึกษา กระทรวงศึกษาธิการ

ตาราง 7 ผลการสอบวัดผลสัมฤทธิ์ทางการเรียนชั้น ป.6 ม.3 และ ม.6 ปีการศึกษา 2554-2558

ประถมศึกษาปีที่ 6					
ภาษาไทย	50.04	45.68	45.02	44.88	49.33
สังคมศึกษา	52.22	44.22	38.31	50.67	49.18
ภาษาอังกฤษ	38.37	36.99	33.82	36.02	40.31
คณิตศาสตร์	52.40	35.77	41.95	38.06	43.47
วิทยาศาสตร์	40.82	37.46	37.40	42.13	42.59
มัธยมศึกษาปีที่ 3					
ภาษาไทย	48.11	54.48	44.25	35.20	42.64
สังคมศึกษา	42.73	47.12	39.37	46.79	46.24
ภาษาอังกฤษ	30.49	28.71	30.35	27.46	30.62
คณิตศาสตร์	32.08	26.95	25.45	29.65	32.40
วิทยาศาสตร์	32.19	35.37	37.95	38.62	37.63
มัธยมศึกษาปีที่ 6					
ภาษาไทย	41.88	47.19	49.26	50.76	49.36
สังคมศึกษา	33.39	36.27	33.02	36.35	39.70
ภาษาอังกฤษ	21.80	22.13	25.35	23.44	24.98
คณิตศาสตร์	22.73	22.73	20.48	21.74	26.59
วิทยาศาสตร์	27.90	33.10	30.48	32.54	33.40

ที่มา: สถาบันทดสอบทางการศึกษาแห่งชาติ (องค์การมหาชน)

ปรับไม่เกิน 1,000 บาท เป็นจำคุกไม่เกิน 2 ปี ปรับไม่เกิน 2 แสนบาท หรือทั้งจำทั้งปรับ ทั้งนี้ ได้เปิดช่องทางให้เจ้าหน้าที่ระบบเข้าสู่ระบบ โดยจดทะเบียนเป็นผู้ประกอบการธุรกิจสินเชื่อรายย่อย ทั้งสินเชื่อส่วนบุคคลภายใต้การกำกับ สินเชื่อสินเชื่อส่วนบุคคล และสินเชื่อฟิโกไฟแนนซ์ และเมื่อวันที่ 21 กุมภาพันธ์ 2560 คณะรัฐมนตรีมีมติเห็นชอบโครงการสินเชื่อรายย่อยเพื่อใช้จ่ายฉุกเฉินแก่ประชาชนผู้มีรายได้น้อยและเกษตรกรรายย่อยที่มีความจำเป็นต้องใช้จ่ายเงินฉุกเฉินเพื่อบรรเทาความเดือดร้อนภายในครอบครัว โดยให้สินเชื่อรายละไม่เกิน 50,000 บาท ระยะเวลาไม่เกิน 5 ปี อัตราดอกเบี้ยคงที่ไม่เกินร้อยละ 0.85 ต่อเดือน หรือคิดอัตราดอกเบี้ยประมาณร้อยละ 10 ต่อปี ซึ่งคาดว่าจะครอบคลุมประชาชนประมาณ 200,000 ราย

การเร่งยกระดับคุณภาพการศึกษาไทยเพื่อเตรียมเด็กและเยาวชนให้พร้อมเข้าสู่ยุคประเทศไทย 4.0

สถานการณ์การศึกษาไทยยังคงพบว่า เด็กไทยเข้าเรียนในระบบการศึกษาประมาณร้อยละ 80 จำนวนปีการศึกษาเฉลี่ยของประชากรอายุ 15 ปีขึ้นไปเพิ่มขึ้นจาก 7.8 ปีในปี 2549 เป็น 8.5 ปีในปี 2558 แม้จะยังไม่ถึงระดับการศึกษาขั้นพื้นฐาน ทั้งนี้ หากเปรียบเทียบปีการศึกษาเฉลี่ยของไทยกับประเทศในกลุ่มอาเซียน พบว่า ประเทศไทยอายุ 25 ปีขึ้นไป มีปีการศึกษาเฉลี่ย 7.3 ปี น้อยกว่าสิงคโปร์ (10.6) มาเลเซีย (10) ฟิลิปปินส์ (8.9) บรูไน (8.8) อินโดนีเซีย (7.6) และเวียดนาม (7.5)² แม้ว่าประเทศไทยจะลงทุนด้านการศึกษา มากกว่าร้อยละ 20 ของงบประมาณรายจ่ายรวม หรือกว่า 500,000 ล้านบาทต่อปี และมีสัดส่วนงบประมาณการศึกษา ต่อคนประมาณสูงที่สุดในอาเซียน ขณะที่ผลการสอบ ONET ในปี 2554-2558 แสดงถึงผลสัมฤทธิ์ทางการเรียนในวิชาหลักยังคงไม่ถึงร้อยละ 50 โดยเฉลี่ยผลคะแนน ONET ในปี 2558 สูงขึ้นกว่าปี 2557 ภาษาอังกฤษได้คะแนนเฉลี่ยต่ำสุด ในทุกระดับการศึกษา

ขณะที่สถานการณ์การศึกษาไทยในเวทีโลกบ่งบอกถึงความเร่งด่วนที่ไทยต้องปรับปรุงคุณภาพและประสิทธิภาพการศึกษา เนื่องจากการศึกษาไทยถูกจัดอันดับอยู่ในตำแหน่งท้ายๆ ของเวทีโลก อาทิ แนวโน้มจากการประเมิน PISA 2000 จนถึง PISA 2015 พบว่าลดลง แม้ว่าช่วง PISA 2009 ถึง PISA 2012 ผลการประเมินด้านวิทยาศาสตร์ และคณิตศาสตร์จะมีแนวโน้มสูงขึ้น แต่ใน PISA 2015 กลับมีคะแนนลดลงจาก PISA

² UNDP, International Human Development Indicators 2015

ตาราง 8 การประเมินวิชาคณิตศาสตร์และวิทยาศาสตร์ในโครงการ PISA ปี 2009-2015

ประเทศ	2009	2010	2011	2012	2013	2014
สิงคโปร์	562	573	564	542	551	556
จีน-ฮ่องกง	555	561	548	549	555	523
จีน-มาเก๊า	525	538	544	511	521	529
จีน-ไทเป	543	560	542	520	523	532
ญี่ปุ่น	529	536	532	539	547	538
จีน	600	613	531	575	580	518
เกาหลี	546	554	524	538	538	516
ฟินแลนด์	541	519	511	554	545	531
เวียดนาม	ไม่ได้เข้าร่วม	511	495	ไม่ได้เข้าร่วม	528	525
ไทย	419	427	415	425	444	421
อินโดนีเซีย	371	375	386	383	382	403

หมายเหตุ: จีนเข้าร่วมโครงการ PISA ปี 2009-2012 เฉพาะมณฑลเฉิงไฮ้ ปี 2015 เฉพาะใน 4 มณฑล ได้แก่ ปักกิ่ง เฉิงไฮ้ เจียงซู และกวางตุ้ง

ที่มา: สถาบันส่งเสริมการสอนวิทยาศาสตร์และเทคโนโลยี กระทรวงศึกษาธิการ, สรุปผลการประเมิน PISA 2015 (โครงการ Program for International Student Assessment)

ตาราง 9 ผลการประเมินวิชาคณิตศาสตร์และวิทยาศาสตร์ในโครงการ TIMSS ปี 2007-2015

ประเทศ	2007	2011	2015	2007	2011	2015
สิงคโปร์ (1)	593	611	621	567	590	597
เกาหลีใต้	597	613	606	553	560	556
จีน-ไทเป	598	609	599	561	564	569
ฮ่องกง	572	586	594	530	535	546
ญี่ปุ่น	570	570	586	554	558	571
รัสเซีย	512	539	538	530	542	544
อังกฤษ	513	507	518	542	533	537
สหรัฐอเมริกา	508	509	518	520	525	530
มาเลเซีย	474	440	465	471	426	471
ไทย (26)	441	427	431	471	451	456

ที่มา: สถาบันส่งเสริมการสอนวิทยาศาสตร์และเทคโนโลยี กระทรวงศึกษาธิการ, สรุปผลการวิจัย TIMSS 2015 (โครงการ Trends in International Mathematics and Science Study)

การดำเนินงานตามนโยบายของรัฐบาลที่สำคัญ

การขับเคลื่อนนโยบาย "ลดเวลาเรียน เพิ่มเวลารู้" โดยการจัดทำฐานข้อมูล Smart Trainers และสถานศึกษาเข้าร่วมโครงการ โดยมี Smart Trainers 3,187 คน ของทุกเขตพื้นที่การศึกษา มีฐานข้อมูลสถานศึกษาที่เข้าร่วมโครงการของ สพฐ. ทั้ง 2 รุ่น จำนวน 19,728 แห่ง รวมทั้งจัดกิจกรรมการเรียนรู้วิทยาศาสตร์ เทคโนโลยี และสิ่งแวดล้อม เพื่อส่งเสริมคุณภาพการเรียนรู้ของนักเรียน/นักศึกษาตามโครงการลดเวลาเรียน เพิ่มเวลารู้ ให้กับสถานศึกษา 249 โรงเรียน จำนวนนักเรียน/ครูรวมกิจกรรม 10,475 คน

การพัฒนากระบวนการจัดการ โดยลดโรงเรียนขนาดเล็กให้มีจำนวนเหมาะสมกับพื้นที่ ชุมชนให้ความยินยอม และเปิดโอกาสให้โรงเรียนขนาดเล็กที่ยุบเลิกเป็นแหล่งเรียนรู้ของชุมชน โดยการพัฒนาโรงเรียนที่มีที่ตั้งเป็นศูนย์กลางให้มีคุณภาพเป็นโรงเรียนใกล้บ้าน (แม่เหล็ก) เพื่อดึงดูดนักเรียนในโรงเรียนขนาดเล็กมาเรียนรวม ในปีการศึกษา 2559 มีการพัฒนาโรงเรียนดีใกล้บ้าน (แม่เหล็ก) 294 แห่ง มีโรงเรียนขนาดเล็กที่อยู่ใกล้เคียงมาเรียนรวม 474 โรงเรียน ยุบเลิกได้ 57 โรงเรียน อยู่ระหว่างดำเนินการยุบเลิก 417 แห่ง

การยกระดับมาตรฐานการเรียนการสอนภาษาอังกฤษ โดยการจัดทำแอปพลิเคชันภาษาอังกฤษ "Echo English" เพื่อให้คนทั่วไปสามารถฝึกฝนการสื่อสารภาษาอังกฤษได้ด้วยตนเอง การสร้างมาตรฐานความสามารถด้านภาษาอังกฤษของผู้เรียนโดยอิงมาตรฐานสากล CEFR โดยจัดทำหลักสูตรภาษาอังกฤษให้สอดคล้องกับวัยของผู้เรียน

2012 คือ ด้านวิทยาศาสตร์ 421 คะแนน (ค่าเฉลี่ย OECD 493 คะแนน) และคณิตศาสตร์ 415 คะแนน (ค่าเฉลี่ย OECD 490 คะแนน) การประเมินผลสัมฤทธิ์ทางการเรียนของนักเรียนชั้น ม. 2 ในวิชาคณิตศาสตร์และวิทยาศาสตร์ระดับนานาชาติ พ.ศ. 2558 หรือ TIMSS 2015 ประเทศไทยมีคะแนนเฉลี่ยสูงขึ้นในวิชาคณิตศาสตร์ และวิทยาศาสตร์ เมื่อเทียบกับ TIMSS 2011 คือ นักเรียนไทยมีคะแนนเฉลี่ยในวิชาวิทยาศาสตร์ 456 คะแนน อยู่ในอันดับที่ 26 และมีคะแนนเฉลี่ยวิชาคณิตศาสตร์ 431 คะแนน อยู่ในอันดับที่ 26 จากทั้งหมด 39 ประเทศ ทั้งนี้ ค่ากลางของการประเมินอยู่ที่ 500 คะแนน และนักเรียนสิงคโปร์อยู่ในอันดับหนึ่งของการประเมินทั้ง 2 โครงการ

รัฐจึงได้เตรียมแนวทางที่จะยกระดับคุณภาพการศึกษาในทุกด้านโดยเฉพาะการส่งเสริมกระบวนการเรียนรู้เชิงบูรณาการแบบ STEMS และที่ได้กำหนดไว้ในร่างแผนการศึกษาแห่งชาติ พ.ศ. 2560-2579 ที่จะเร่งพัฒนาคะแนนการประเมิน PISA ของประเทศไทยทุกด้านให้เพิ่มขึ้นประมาณ 100 คะแนน อีกทั้งยังมีคณะกรรมการนโยบายและพัฒนาศึกษาทำหน้าที่กำกับดูแล ติดตาม และบูรณาการขับเคลื่อนการพัฒนายกระดับคุณภาพการศึกษาอย่างเป็นระบบ เป็นเอกภาพ และเกิดประสิทธิภาพและประสิทธิผล โดยมีประเด็นนโยบายที่เร่งรัดผลักดัน ได้แก่ การลดเวลาเรียนเพิ่มเวลารู้ เพื่อให้ผู้เรียนได้ทำกิจกรรมสร้างสรรค์เสริมทักษะการเรียนรู้ การพัฒนาระบบบริหารจัดการให้ทุกภาคส่วนมีส่วนร่วมในการจัดการศึกษา การเร่งรัดดำเนินการปรับปรุงหลักสูตรและการเรียนการสอน การผลิตและพัฒนาากำลังคนให้สอดคล้องกับความต้องการและรองรับการพัฒนาประเทศ การพัฒนาระบบการผลิตและพัฒนาครูที่มีคุณภาพ และจะดำเนินการต่อไปอย่างเข้มข้นในการปฏิรูประบบการศึกษาที่มุ่งสร้าง "คน" ให้เป็นคนไทยที่คิดเป็น มีหลักคิดที่ถูกต้อง มีทักษะการทำงานในอนาคตที่จะไปแข่งขันในตลาดโลกได้ สามารถแก้ปัญหาที่ยั่งยืนยากซับซ้อนในธุรกิจ การมีความคิดริเริ่มสร้างสรรค์หรือใช้นวัตกรรมให้ธุรกิจดำเนินต่อไปได้ อาทิ ความสามารถในการแก้ไขปัญหา การคิดเชิงวิเคราะห์และวิพากษ์ ความคิดสร้างสรรค์ ความสามารถในการบริหารจัดการ การทำงานร่วมกับผู้อื่น ความฉลาดทางอารมณ์ การตัดสินใจ และความยืดหยุ่นในกระบวนการรับรู้และการคิด

การเจ็บป่วยโดยรวมลดลง แต่ยังต้องเฝ้าระวังโรคไข้หวัดใหญ่ พบผู้ป่วยเพิ่มขึ้นอย่างต่อเนื่อง

ไตรมาสสี่ปี 2559 มีผู้ป่วยด้วยโรคเฝ้าระวังรวม 144,094 ราย ลดลงจากไตรมาสเดียวกันของปี 2558 ร้อยละ



การปรับปรุงหลักสูตรและการจัดการเรียนการสอนในระบบการศึกษาทางไกลผ่านดาวเทียม โดยการขยายผลการจัดการศึกษาทางไกลไปยังโรงเรียนขนาดกลาง (เด็กนักเรียนไม่เกิน 500 คน) ที่มีความต้องการจัดการเรียนการสอนทางไกลผ่านดาวเทียม 509 โรงเรียน และดำเนินการปรับปรุงหลักสูตรให้สอดคล้องและเหมาะสมกับศักยภาพของผู้เรียน และสภาพสังคมของแต่ละพื้นที่ โดยเฉพาะอย่างยิ่งในพื้นที่สามจังหวัดชายแดนใต้ที่มีการใช้ภาษาท้องถิ่นอยู่มาก

การพัฒนาครูอาชีพ โดยมีการพัฒนาครูฝึกช่างเทคนิคขั้นสูงตามแนวทางมาตรฐานเยอรมัน ในสาขาไฟฟ้าอุตสาหกรรมและไฟฟ้าอิเล็กทรอนิกส์ เครื่องกลอุตสาหกรรม และแมคคาทรอนิกส์ ประมาณ 120 คน และร่วมกับภาคเอกชน เช่น บริษัทโตโยต้ามอเตอร์ประเทศไทย จำกัด จัดการอบรมถ่ายทอดเทคโนโลยียานยนต์ให้แก่ครูในสถานศึกษา

การพัฒนากระบวนการผลิตและพัฒนาครูและบุคลากรทางการศึกษาที่มีคุณภาพ โดยมีโครงการผลิตครู เพื่อพัฒนาท้องถิ่น เป้าหมายคัดเลือกคนดีคนเก่งเข้าสู่วิชาชีพครู 48,374 คน การพัฒนาวิชาชีพครูระบบ PLC ได้นำระบบ Professional Learning Community (PLC) มาใช้สนับสนุนเครือข่ายพัฒนาวิชาชีพทางการศึกษา ให้ครูวิชาเอกต่างๆ ทุกสังกัดรวมตัวกันเพื่อพัฒนาองค์ความรู้จากการเรียนการสอน

การส่งเสริมการศึกษาเรียนรู้ผ่านเครือข่ายเทคโนโลยีสารสนเทศ โดยมีโครงการเครือข่ายเทคโนโลยีสารสนเทศเพื่อการศึกษา (UniNet) มีสถาบันการศึกษา/วิทยาเขต/ศูนย์ที่ได้รับบริการ 10,702 แห่ง รวมทั้งมีโครงการเครือข่ายห้องสมุดมหาวิทยาลัยไทย มีบทความในฐานข้อมูลอิเล็กทรอนิกส์ให้บริการ 15 ฐาน จำนวน 29,152,084 เรื่อง และมีจำนวนความถี่การเข้าใช้บริการ 49,834,183 ครั้ง และได้ขยายผลการศึกษาระดับพื้นฐานด้วยการจัดหาระบบกลางในการจัดเก็บรวบรวมข้อมูลที่สามารถแลกเปลี่ยนกันได้ ซึ่งมีกิจกรรมสำคัญ ได้แก่ การพัฒนาบทเรียนและหลักสูตรรูปแบบการศึกษาออนไลน์แบบเปิด (Massive open online courses: MOOCs) พัฒนาอาจารย์ บุคลากรในสถาบันการศึกษาให้มีความรู้ความเข้าใจ สามารถผลิตบทเรียน และหลักสูตรรูปแบบ MOOCs การจัดการความรู้และพัฒนาบุคลากรด้านการศึกษาในการดำเนินงานด้านการศึกษาออนไลน์

การแก้ไขปัญหาน้ำดื่ม โดยชะลอการดำเนินงานคิด/บังคับคิด พักชำระดอกเบี้ย/เงินต้น ครูได้รับประโยชน์ 51,370 ราย โครงการลดภาระหนี้ครู (วงเงินไม่เกิน 700,000 บาท/ดอกเบี้ยร้อยละ 4) มีครูเข้าร่วมโครงการ 200,000 ราย และสร้างขวัญกำลังใจแก่ครูที่เป็นสมาชิกสำนักงานส่งเสริมสวัสดิการและสวัสดิภาพครูและบุคลากรทางการศึกษา โดยกำหนดมาตรการช่วยเหลือครูที่เป็นสมาชิกอายุเกิน 75 ปี หรือเป็นสมานิกนานกว่า 40 ปี ไม่ต้องส่งเงินค่าสหรายเดือน (หักคืนเมื่อเสียชีวิต) มีผู้ได้รับประโยชน์ 75,000 คน

ที่มา: สรุปรายงานการขับเคลื่อนและเร่งรัดการดำเนินงานตามนโยบายรัฐบาล (12 กันยายน 2559-31 มกราคม 2560)

๙ ๙

๙ ๙

๙ ๙

ตาราง 10 จำนวนผู้ป่วยด้วยโรคเฝ้าระวัง

(หน่วย : ราย)

โรค	2558					2559				
	01	02	03	04	รวม	01	02	03	04	รวม
ปอดอักเสบ	56,556	42,176	57,754	60,473	216,959	65,661	45,244	72,851	61,455	245,211
ไข้เลือดออก	7,538	24,409	60,768	52,537	144,952	14,840	7,874	25,744	15,473	63,931
มือ เท้า ปาก	9,217	7,771	14,594	9,810	41,392	10,066	19,012	39,589	11,243	79,910
ไข้หวัดใหญ่	24,206	10,840	18,397	24,483	77,926	43,634	14,135	58,535	53,058	169,362
บิด	1,804	1,956	1,774	1,508	7,042	1,820	1,841	1,887	1,178	6,726
หัด	224	236	276	279	1,015	221	271	466	730	1,688
อีหุน	283	393	723	752	2,151	446	401	671	777	2,295
ไข้สมองอักเสบ	164	144	178	146	632	179	187	231	175	772
อหิวาตกโรค	2	2	4	100	108	41	2	7	1	51
ไข้กาฬหลังแอ่น	4	6	9	6	25	6	5	4	2	17
พิษสุนัขบ้า	1	1	2	1	5	4	2	5	2	13
รวม	99,999	87,934	154,479	149,795	492,207	136,918	88,974	199,990	144,094	569,976
อัตราต่อประชากรแสนคน	153.5	135.1	237.2	230.1	755.8	209.2	135.9	305.7	220.3	871.2

หมายเหตุ: ข้อมูลปี 2559 เป็นข้อมูล ณ วันที่ 28 กุมภาพันธ์ 2560

ที่มา: สำนักงานระบาดวิทยา กระทรวงสาธารณสุข

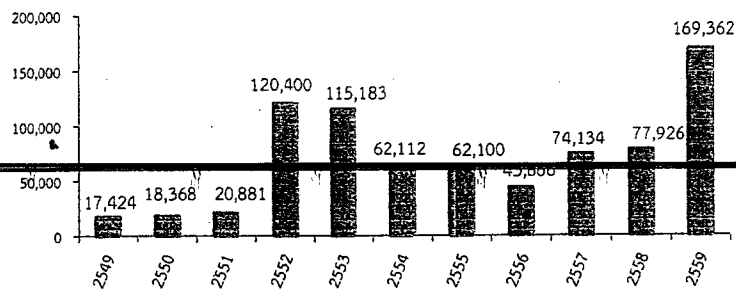
3.8 เป็นการลดลงของจำนวนผู้ป่วยโรคไข้เลือดออกถึงร้อยละ 70.5 เนื่องจากการดำเนินงานเฝ้าระวัง ป้องกันและควบคุมโรคอย่างเข้มข้นต่อเนื่อง โดยมีการรณรงค์ร่วมกันกำจัดยุงลาย ด้วยมาตรการ 3 เก็บ ป้องกัน 3 โรค คือ (1) เก็บบ้าน (2) เก็บขยะ และ (3) เก็บน้ำ สามารถป้องกันโรคที่มาจากยุงลายได้ 3 โรค คือ โรคไข้เลือดออก โรคติดเชื้อไวรัสซิกา และโรคไข้ปวดข้อยุงลาย (โรคชิคุนกุนยา) ที่หน่วยงานทุกฝ่ายทั้งภาครัฐ องค์กรปกครองส่วนท้องถิ่น และประชาชนในพื้นที่มีการเฝ้าระวังป้องกันและควบคุมโรคที่มากับยุงลาย และร่วมกันกำจัดแหล่งเพาะพันธุ์ลูกน้ำยุงลายทุกสัปดาห์อย่างต่อเนื่อง ทำให้สามารถลดการแพร่ระบาดลงได้

ภาพรวมทั้งปี 2559 พบผู้ป่วยด้วยโรคเฝ้าระวังรวม 569,976 ราย คิดเป็นอัตรา 871.2 รายต่อประชากรแสนคน เพิ่มขึ้นจากปี 2558 ร้อยละ 15.8 โดยเป็นผู้ป่วยโรคไข้หวัดใหญ่มากถึง 169,362 ราย เพิ่มขึ้นเกือบ 3 เท่า จากจำนวน 77,926 รายในปี 2558 ซึ่งแพร่ระบาดอย่างต่อเนื่องตั้งแต่ไตรมาสสามของปี 2559 ส่วนใหญ่จะพบมากในกลุ่มอายุ 25-34 ปี และพบผู้ป่วยโรคปอดอักเสบจำนวน 245,211 ราย ผู้ป่วยที่เป็นโรคนี้มีทุกช่วงอายุตั้งแต่เด็กไปจนถึงผู้สูงอายุ สำหรับในช่วงต้นปี 2560 โรคไข้หวัดใหญ่ ยังเป็นปัญหาที่สำคัญมีการระบาดอย่างต่อเนื่อง จากข้อมูลของสำนักระบาดวิทยา ตั้งแต่วันที่ 1 มกราคม-27 กุมภาพันธ์ 2560 พบผู้ป่วยแล้ว 12,175 ราย โดยกรมควบคุมโรคได้คาดการณ์ว่า ในปี 2560 โรคไข้หวัดใหญ่มีแนวโน้มจะเกิดการระบาดสูง จะมีผู้ป่วยประมาณ 320,000 ราย ซึ่งเพิ่มขึ้น 2 เท่า จากปี 2559 เนื่องจากพบผู้ป่วยเพิ่มขึ้นต่อเนื่องตั้งแต่ช่วงปลายปี 2559 ซึ่งมีโอกาสพบมากในช่วงฤดูหนาวไปจนถึงฤดูฝนปีหน้า สาเหตุโรคไข้หวัดใหญ่ระบาดเกิดจากการเดินทางของผู้คน และสภาพอากาศที่เปลี่ยนแปลงไปเป็นปัจจัยที่ส่งผลต่อการระบาดมากขึ้น ดังนั้น จำเป็นต้องมีมาตรการในการป้องกันที่เข้มข้นจริงจังและต่อเนื่องมากกว่าเดิม

นอกจากนี้ ยังมีประเด็นที่ต้องเฝ้าระวัง ดังนี้

1. การระบาดของโรคไข้หวัดนก จากข้อมูลขององค์การอนามัยโลก พบว่า มีการระบาดของโรคไข้หวัดนกหลายสายพันธุ์ในทั่วโลกอย่างต่อเนื่อง ได้เริ่มระบาดในภูมิภาคยุโรปและเอเชียตั้งแต่เดือนพฤศจิกายน 2559 โดยพบเชื้อไข้หวัดนกทั้งหมด 11 สายพันธุ์ ที่สามารถติดต่อในคนได้ เช่น สายพันธุ์ H5N1, H7N7, H7N9, H5N6, H5N8 เป็นต้น องค์การอนามัยโลกได้รายงานสถานการณ์โรคไข้หวัดนกทั่วโลก ดังนี้ (1) สายพันธุ์ H5N1 ตั้งแต่ปี 2546-22 กุมภาพันธ์ 2560

แผนภาพ 4 จำนวนผู้ป่วยโรคไข้หวัดใหญ่ (ราย) ปี 2549-2559



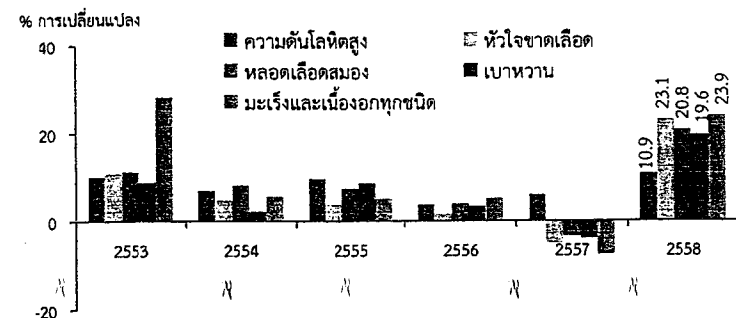
ที่มา: สำนักโรคติดต่อวิทยา กระทรวงสาธารณสุข

ตาราง 11 จำนวนผู้ป่วยในด้วยโรคไม่ติดต่อเรื้อรังที่สำคัญ

	2553	2554	2555	2556	2557
ความดันโลหิตสูง	920,106	1,009,385	1,047,979	1,111,311	1,231,919
หัวใจขาดเลือด	264,877	274,753	279,109	264,820	325,873
หลอดเลือดสมอง	212,186	227,848	237,039	228,836	276,523
เบาหวาน	621,411	674,826	698,720	670,644	802,017
มะเร็งและเนื้องอกทุกชนิด	526,923	553,994	582,844	538,545	667,247

ที่มา: สำนักนโยบายและยุทธศาสตร์ สำนักงานปลัดกระทรวงสาธารณสุข

แผนภาพ 5 การเปลี่ยนแปลงของจำนวนผู้ป่วยในด้วยโรคไม่ติดต่อเรื้อรังที่สำคัญ



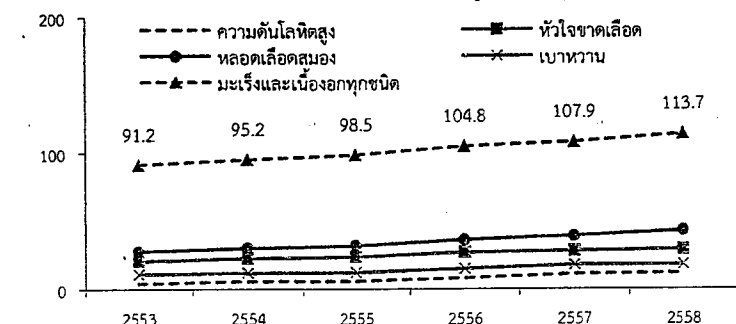
ที่มา: สำนักนโยบายและยุทธศาสตร์ สำนักงานปลัดกระทรวงสาธารณสุข

ตาราง 12 จำนวนผู้เสียชีวิตด้วยโรคไม่ติดต่อเรื้อรังที่สำคัญ

โรค	2554	2555	2556	2557	2558
ความดันโลหิตสูง	3,664	3,684	5,165	7,115	7,578
หัวใจขาดเลือด	14,422	15,070	17,388	18,079	18,922
หลอดเลือดสมอง	19,283	20,368	23,350	25,114	27,884
เบาหวาน	7,625	7,749	9,647	11,389	11,665
มะเร็งและเนื้องอกทุกชนิด	61,082	63,272	67,692	70,075	73,938

ที่มา: สำนักนโยบายและยุทธศาสตร์ สำนักงานปลัดกระทรวงสาธารณสุข

แผนภาพ 6 อัตราตายด้วยโรคไม่ติดต่อเรื้อรังที่สำคัญ ต่อประชากร 100,000 คน



ที่มา: สำนักนโยบายและยุทธศาสตร์ สำนักงานปลัดกระทรวงสาธารณสุข

พบผู้ป่วยยืนยันจำนวน 856 ราย เสียชีวิต 452 ราย โดยพบใน 16 ประเทศ และ (2) สายพันธุ์ H7N9 ตั้งแต่ปี 2556-22 กุมภาพันธ์ 2560 พบผู้ป่วยยืนยันจำนวน 1,223 ราย เสียชีวิต 379 ราย โดยพบในประเทศจีนและฮ่องกง

สำหรับประเทศไทยมีรายงานพบผู้ป่วยโรคไข้หวัดนก สายพันธุ์ H5N1 ตั้งแต่เดือนกรกฎาคม ปี 2547-2549 พบผู้ป่วยด้วยโรคไข้หวัดนก 25 ราย เสียชีวิต 17 ราย จากนั้นยังไม่พบผู้ป่วยโรคไข้หวัดนกเพิ่มอีก ส่วนสายพันธุ์อื่นๆ ยังไม่เคยมีรายงานในไทยมาก่อน จากสถานการณ์การระบาดของโรคไข้หวัดนกในต่างประเทศดังกล่าว ทำให้หน่วยงานที่เกี่ยวข้องได้ดำเนินการมาตรการเพื่อเฝ้าระวังอย่างต่อเนื่อง และติดตามสถานการณ์อย่างใกล้ชิด โดยให้ความรู้แก่ประชาชนในการดูแลสุขภาพ พร้อมทั้งให้ อสม. ออกให้คำแนะนำวิธีป้องกันแก่ชุมชนอย่างสม่ำเสมอ

2. สถานการณ์โรคติดเชื้อไวรัสซิกา จากการระบาดของโรคติดเชื้อไวรัสซิกา ในปี 2559 ประเทศไทยมีการดำเนินการมาตรการเฝ้าระวัง ป้องกัน และควบคุมโรคติดเชื้อไวรัสซิกา แบบเข้มข้นอย่างต่อเนื่อง ทำให้ปัจจุบันพบผู้ป่วยรายใหม่ สัปดาห์ละ 30-40 ราย และไม่พบผู้เสียชีวิตจากโรคติดเชื้อไวรัสซิกา สำหรับในปี 2560 ยังคงต้องดำเนินการแบบเข้มข้นต่อไป ทั้งการป้องกัน เฝ้าระวัง และติดตามในกลุ่มเสี่ยง โดยเฉพาะในกลุ่มหญิงตั้งครรภ์ติดเชื้อ ซึ่งมีหญิงตั้งครรภ์ติดเชื้อ 86 ราย คลอดแล้ว 53 ราย ทารกทุกรายมีอาการปกติ และจะมีการติดตามเฝ้าระวังในแม่ทุกรายต่อเนื่องจนกว่าจะคลอด ทั้งนี้ เป็นผลจากการดำเนินการที่เข้มข้นในมาตรการ 3 เก็บ ป้องกัน 3 โรคของทุกภาคส่วน ทำให้พบผู้ป่วยรายใหม่ลดลง

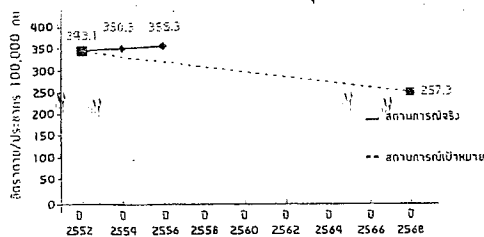
NCDs ยังเป็นปัญหาสำคัญของประเทศไทย และทวีความรุนแรงมากขึ้น

โรคไม่ติดต่อเรื้อรัง (NCDs) เป็นสาเหตุการเสียชีวิตของประชากรถึง 38 ล้านคนทั่วโลกในแต่ละปี หรือคิดเป็นร้อยละ 68 ของการเสียชีวิตของประชากรโลกทั้งหมดในปี 2555 และมากกว่า 16 ล้านคนเป็นผู้เสียชีวิตในช่วงอายุต่ำกว่า 70 ปี หรือเรียกว่าเป็นการตายก่อนวัยอันควร โดยเฉพาะในกลุ่มประเทศที่มีรายได้ต่ำและปานกลางมีการะโรคจากการตายก่อนวัยอันควรนี้มากถึงร้อยละ 82

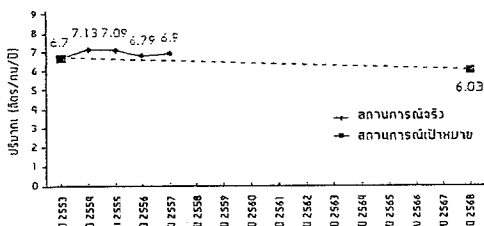
สำหรับประเทศไทย NCDs ยังเป็นปัญหาสำคัญและทวีความรุนแรงมากขึ้นทั้งจำนวนผู้ป่วยและผู้เสียชีวิต จากข้อมูลสำนักนโยบายและยุทธศาสตร์ สำนักงานปลัดกระทรวงสาธารณสุข พบว่าในปี 2558 มีผู้ป่วยด้วยโรค NCDs เพิ่มขึ้น

สถานการณ์โรคไม่ติดต่อ จำแนกตามตัวชี้วัดเบื้องต้น 9 ตัวชี้วัดที่ใช้สำหรับประเทศไทย

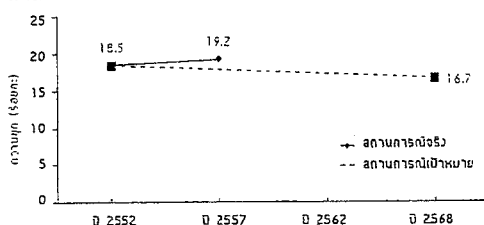
ตัวชี้วัดที่ 1 อัตราตายด้วยโรคหัวใจและหลอดเลือด โรคมะเร็ง โรคเบาหวาน และโรคทางเดินหายใจเรื้อรัง ในประชากรอายุระหว่าง 30-70 ปี ลดลงร้อยละ 25



ตัวชี้วัดที่ 2 ปริมาณการบริโภคแอลกอฮอล์ต่อหัวประชากรต่อปีในประชากรอายุตั้งแต่ 15 ปีขึ้นไป ลดลงร้อยละ 10

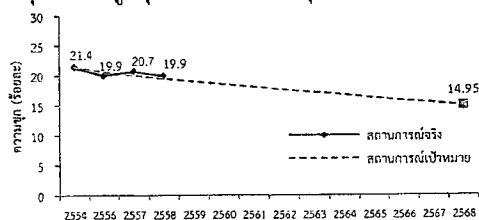


ตัวชี้วัดที่ 3 ความชุกของการมีกิจกรรมทางกายที่ไม่เพียงพอ ในประชากรอายุตั้งแต่ 18 ปีขึ้นไป ลดลงร้อยละ 10

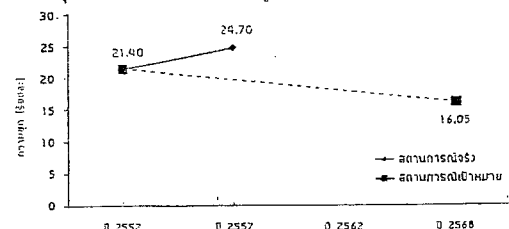


ตัวชี้วัดที่ 4 การบริโภคเกลือและโซเดียม ในประชากรอายุตั้งแต่ 18 ปีขึ้นไป ลดลงร้อยละ 30 จากการสำรวจสุขภาพประชาชนไทยโดยการตรวจร่างกายใน พ.ศ. 2552 พบว่า ค่ามัธยฐานปริมาณโซเดียมที่บริโภคเท่ากับ 3,246 มก./วัน ดังนั้น สุ่มเป้าหมายแล้วค่ามัธยฐานต้องไม่เกิน 2,434.5 มก./วัน ในปี 2568 แต่ก็ยังมีค่าเกินเกณฑ์มาตรฐานที่กำหนดให้ไม่ควรบริโภคเกิน 2,000 มก./วัน

ตัวชี้วัดที่ 5 ความชุกของการสูบบุหรี่ ในประชากรอายุตั้งแต่ 15 ปีขึ้นไป ลดลงร้อยละ 30



ตัวชี้วัดที่ 6 ความชุกของโรคความดันโลหิตสูง ลดลงร้อยละ 25



จากปี 2557 โดยมีผู้ป่วยโรคความดันโลหิตสูง 1,231,919 คน เพิ่มขึ้นร้อยละ 10.9 ผู้ป่วยโรคเบาหวาน 802,017 คน เพิ่มขึ้นร้อยละ 19.6 ผู้ป่วยโรคหัวใจขาดเลือด 325,873 คน เพิ่มขึ้นร้อยละ 23.1 ผู้ป่วยโรคหลอดเลือดสมอง 276,523 คน เพิ่มขึ้นร้อยละ 20.8 และผู้ป่วยโรคมะเร็งและเนื้องอกทุกชนิด 667,247 คน เพิ่มขึ้นร้อยละ 23.9 ขณะเดียวกันจำนวนผู้เสียชีวิตด้วยโรค NCDs ที่สำคัญก็มีแนวโน้มเพิ่มขึ้น โดยโรคมะเร็งและเนื้องอกทุกชนิดยังคงเป็นสาเหตุการเสียชีวิตอันดับ 1 โดยในปี 2558 มีผู้เสียชีวิต 73,938 คน หรือคิดเป็นอัตรา 113.7 ต่อประชากร 100,000 คน

เมื่อพิจารณาใน 9 เป้าหมายระดับโลก (9 global NCD targets)³ ตามที่องค์การอนามัยโลกได้กำหนดให้เป็นกรอบในการติดตามความก้าวหน้าในการแก้ปัญหากลุ่มโรค NCDs ที่จะต้องบรรลุร่วมกันในปี 2568 พบว่า ในภาพรวมสถานการณ์รุนแรงขึ้นในเกือบทุกเป้าหมาย ยกเว้นเพียงเป้าหมายด้านปัจจัยเสี่ยงเรื่องการสูบบุหรี่ที่สามารถลดลงได้เพียงเล็กน้อย ทั้งนี้ ที่ผ่านมามาประเทศไทยมีความตระหนักและให้ความสำคัญกับการดำเนินงานป้องกันและควบคุมโรค NCDs อย่างต่อเนื่อง แต่สถานการณ์ยังไม่ดีขึ้น นับเป็นความท้าทายที่ทุกภาคส่วนจะต้องร่วมกันแก้ปัญหาอย่างจริงจังทั้งนโยบายระดับประเทศ ความร่วมมือจากภาคเอกชน และท้องถิ่น เพื่อให้ประชาชนเกิดการปรับเปลี่ยนพฤติกรรมทั้งในเรื่องการบริโภคอาหาร การออกกำลังกาย และลดพฤติกรรมเสี่ยงต่างๆ เพื่อลดจำนวนผู้ป่วยและผู้เสียชีวิตก่อนวัยอันควรจากโรค NCDs

ค่าใช้จ่ายในการบริโภคเครื่องดื่มแอลกอฮอล์ลดลง แต่ยังต้องเฝ้าระวังในกลุ่มเยาวชนซึ่งมีอัตราการดื่มเพิ่มขึ้น

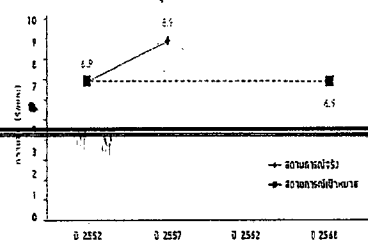
ค่าใช้จ่ายในการบริโภคเครื่องดื่มแอลกอฮอล์ลดลงจาก 43,075 ล้านบาทในไตรมาสสี่ปี 2558 เป็น 38,415 ล้านบาทในไตรมาสนี้ หรือลดลงร้อยละ 10.8 ขณะที่ค่าใช้จ่ายในการบริโภคบุหรี่เพิ่มขึ้นจาก 12,997 ล้านบาท ในไตรมาสสี่ปี 2558 เป็น 13,844 ล้านบาทในไตรมาสนี้ หรือเพิ่มขึ้นร้อยละ 6.5 ทั้งนี้ ค่าใช้จ่ายในการบริโภคบุหรี่และเครื่องดื่มแอลกอฮอล์คิดเป็นร้อยละ 4.2 ของค่าใช้จ่ายครัวเรือน

อย่างไรก็ตาม ผลสำรวจของสำนักงานสถิติแห่งชาติพบว่า คนไทยยังมีแนวโน้มดื่มสุราเพิ่มขึ้นอย่างต่อเนื่องจาก

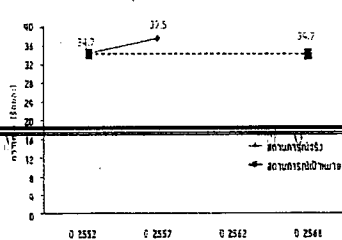
³ เมื่อเดือนพฤษภาคม พ.ศ. 2556 ที่ประชุมสมัชชาอนามัยโลก ครั้งที่ 66 มีมติรับรองกรอบการติดตามการดำเนินการควบคุมป้องกันโรคไม่ติดต่อ หรือ Comprehensive Global Monitoring Framework (GMF) ซึ่งประกอบด้วย 25 ตัวชี้วัดระดับโลก และ 9 เป้าหมายระดับโลก เพื่อกระตุ้น สนับสนุน และสร้างแรงจูงใจ ให้ประเทศสมาชิกใช้เป็นแนวทางในการตั้งเป้าหมายในการดำเนินการ โดยวัดความสำเร็จในการป้องกัน และควบคุมโรคไม่ติดต่อใน พ.ศ. 2568 โดยเทียบกับข้อมูลอ้างอิงพื้นฐานใน พ.ศ. 2553 สำหรับประเทศไทย ได้มีการทบทวนและปรับรายละเอียดเล็กน้อย โดยพิจารณาจากข้อมูลสอดคล้องกับโรคไม่ติดต่อ ความน่าเชื่อถือของข้อมูล และความเป็นไปได้ตามบริบทของประเทศ

ตัวชี้วัดที่ 7 ความชุกของโรคเบาหวานและภาวะอ้วนในประชากรอายุตั้งแต่ 18 ปีขึ้นไป ไม่เพิ่มขึ้น

ความชุกของโรคเบาหวาน



ความชุกของภาวะอ้วน



ตัวชี้วัดที่ 8 ประชากรอายุ 40 ปีขึ้นไป ที่มีความเสี่ยงต่อการเกิดโรคหัวใจและหลอดเลือดได้รับคำปรึกษาเพื่อปรับเปลี่ยนพฤติกรรมและได้รับยาที่เหมาะสมเพื่อป้องกันโรคหัวใจและโรคหลอดเลือดสมอง (อัมพฤกษ์ อัมพาต) ไม่น้อยกว่าร้อยละ 50

ในปัจจุบันยังไม่มีรายงานตัวชี้วัดนี้อย่างเป็นทางการ อย่างไรก็ตาม ประเทศไทยมีระบบบริการเฉพาะโรค โดยเฉพาะคลินิกโรคเรื้อรัง รวมทั้งระบบการคัดกรองผู้ป่วยความดันและหลอดเลือดอย่างครอบคลุม ดังนั้น การให้คำแนะนำและการได้รับยาที่เหมาะสมเพื่อป้องกันโรคหัวใจน่าจะสามารถทำได้มากกว่าร้อยละ 50

ตัวชี้วัดที่ 9 การมียาที่จำเป็นและเทคโนโลยีขั้นพื้นฐานสำหรับรักษา/บริการผู้ป่วยโรคไม่ติดต่อที่สำคัญในสถานบริการรัฐและเอกชนร้อยละ 80

ประชาชนไทยทุกคนมีหลักประกันสุขภาพตั้งแต่ พ.ศ. 2541 และระบบบริการสาธารณสุขมีการพัฒนาแนวปฏิบัติสำหรับการดูแลรักษาและการส่งต่อตั้งแต่ระดับตำบลถึงระดับประเทศ จึงสามารถกล่าวได้ว่าประชาชนไทยสามารถเข้าถึงยาและเทคโนโลยีขั้นพื้นฐานได้อย่างทั่วถึง

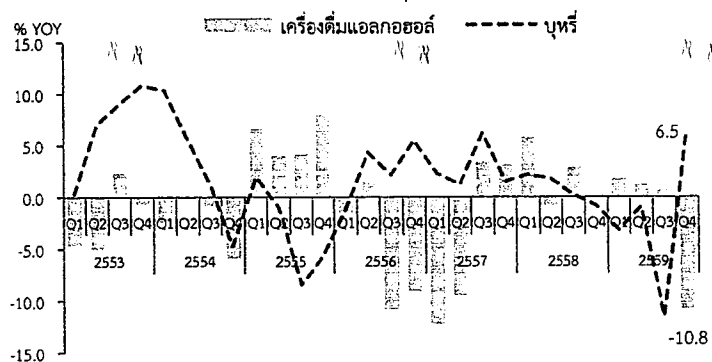
ที่มา: รายงานสถานการณ์โรค NCDs ฉบับที่ 2 “KICK OFF TO THE GOALS” สำนักงานพัฒนาโยบายสุขภาพระหว่างประเทศ

ร้อยละ 30 หรือ 15.36 ล้านคนในปี 2550 เป็นร้อยละ 34 หรือ 18.64 ล้านคนในปี 2558 โดยกลุ่มเยาวชนอายุ 15-24 ปี มีอัตราการดื่มเพิ่มขึ้นมากจากร้อยละ 22.2 ในปี 2550 เป็นร้อยละ 29.5 ในปี 2558 และเมื่อพิจารณาในส่วนของผู้ที่ดื่มเป็นประจำตัวชี้วัดที่ 1 ครั้งต่อสัปดาห์ดื่มไปพบเป็นสัดส่วนสูงถึงร้อยละ 39.9 โดยเป็นกลุ่มเยาวชนอายุ 15-24 ปี ร้อยละ 12.0 สะท้อนให้เห็นว่าการดื่มสุรายังคงเป็นปัญหาที่ทุกภาคส่วนจะต้องร่วมกันแก้ไขอย่างจริงจังและต่อเนื่องเพื่อลดจำนวนนักดื่มและผลกระทบต่างๆ มากมายที่ตามมา

แม้รัฐบาลและหน่วยงานที่เกี่ยวข้องได้ดำเนินการทั้งในการบังคับใช้กฎหมายและออกมาตรการต่างๆ เพื่อควบคุมการเข้าถึงเครื่องดื่มแอลกอฮอล์ในกลุ่มเด็กและเยาวชน และเพื่อลดจำนวนผู้ดื่มสุราหรือเครื่องดื่มแอลกอฮอล์มาอย่างต่อเนื่อง เช่น การบังคับใช้กฎหมาย พ.ร.บ. ควบคุมเครื่องดื่มแอลกอฮอล์ พ.ศ. 2551 และกฎหมายอื่นๆ ที่เกี่ยวข้อง การใช้มาตรา 44 เรื่องการควบคุมสถานบริการหรือสถานประกอบการที่เปิดให้บริการในลักษณะที่คล้ายกับสถานบริการ รวมทั้งการรณรงค์สร้างกระแสเพื่อลดการดื่มและลดปัญหาการดื่มสุราระดับชาติ เช่น จดเกล้าเข้าพรรษา สงกรานต์ปลอดภัย พื้นที่เล่นน้ำปลอดเหล้า สนุกสุขใจไร้แอลกอฮอล์ กิจกรรมขับขีปลอดภัยไม่ดื่มแอลกอฮอล์ในช่วงเทศกาลปีใหม่และสงกรานต์ เป็นต้น แต่คนไทยยังมีแนวโน้มการดื่มสุราเพิ่มขึ้น

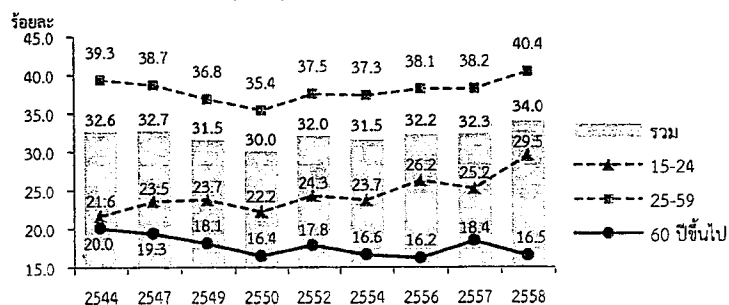
ทั้งนี้ การดำเนินโครงการ “จดเกล้าเข้าพรรษา” อย่างต่อเนื่องที่ผ่านมา นับเป็นเครื่องมือสำคัญอย่างหนึ่งที่ทำให้เกิดกระแสการปรับเปลี่ยนพฤติกรรมการดื่ม โดยอาศัยความเชื่อมโยงกับความเชื่อทางศาสนาเพื่อให้เป็นจุดเริ่มต้นที่นำไปสู่การเลิกเหล้า สำหรับในช่วงเข้าพรรษาปี 2558 ผู้ที่เข้าร่วมโครงการร้อยละ 31.8 สามารถงดเหล้าได้ตลอดพรรษา ร้อยละ 40.7 สามารถลดหรือดื่มน้อยลงบ้างช่วง และพบว่าการปรับเปลี่ยนพฤติกรรมการดื่มทำให้สุขภาพกายและสุขภาพจิตใจดีขึ้น มีส่วนช่วยลดความรุนแรงในครอบครัว และประหยัดเงินได้ 1,432 บาทต่อคน ขณะที่การรณรงค์ระดับชุมชนมีส่วนสำคัญที่ให้นักดื่มเปลี่ยนพฤติกรรม มีการงดลดละ ดื่มสุราในช่วงเข้าพรรษาหรือตลอดไป โดยในปี 2558 มีชุมชนคนสุ่เหล้าเข้าร่วมโครงการจัดกิจกรรมรณรงค์งดเหล้าเข้าพรรษาทั้งสิ้น 600 ชุมชน และในปี 2559 สามารถสร้างชุมชนคนสุ่เหล้าอย่างเป็นรูปธรรม เพิ่มขึ้นเป็น 677 ชุมชน ทั้งนี้ ในช่วงเวลาแห่งความโศกเศร้าของคนไทยถือเป็นโอกาสสำคัญที่จะเปลี่ยนความโศกเศร้าเป็นพลังในการกระทำสิ่งดีๆ ทั้งต่อ

แผนภาพ 7 การเปลี่ยนแปลงของค่าใช้จ่ายการบริโภคของครัวเรือนหมวดเครื่องดื่มแอลกอฮอล์และบุหรื (ณ ราคาปี 2002)



ที่มา: สำนักงานคณะกรรมการพัฒนาการเศรษฐกิจและสังคมแห่งชาติ

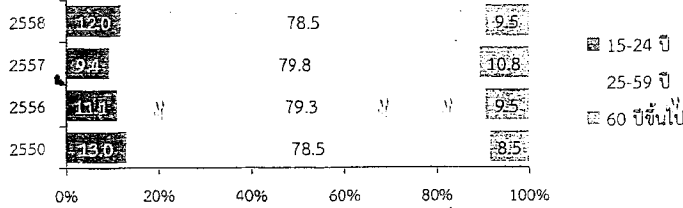
แผนภาพ 8 ร้อยละของประชากรอายุ 15 ปีขึ้นไป ที่ดื่มสุราหรือเครื่องดื่มแอลกอฮอล์จำแนกตามกลุ่มอายุ



ที่มา: สำนักงานสถิติแห่งชาติ การสำรวจพฤติกรรมสุขภาพและดื่มสุราของประชากร พ.ศ. 2544, 2547, 2550, 2554, 2557 และการสำรวจอนามัยและสวัสดิการ พ.ศ. 2549, 2552, 2556 และ 2558



แผนภาพ 9 สัดส่วนของผู้ที่ดื่มสุราหรือเครื่องดื่มแอลกอฮอล์เป็นประจำ จำแนกตามกลุ่มอายุ



ที่มา: สำนักงานสถิติแห่งชาติ การสำรวจพฤติกรรม การสูบบุหรี่และดื่มสุราของประชากร พ.ศ. 2550, 2557 และการสำรวจอนามัยและสวัสดิการ พ.ศ. 2556 และ 2558

ตาราง 13 จำนวนเด็กและสตรีที่ถูกกระทำรุนแรงและเข้ารับบริการในศูนย์พึ่งได้

ปี	เด็ก/สตรีที่ถูกกระทำรุนแรง (ราย)	สตรีที่ถูกกระทำรุนแรง (ราย)	รวม (ราย)	เฉลี่ยรายวัน
2550	9,598	9,469	19,067	52 ราย/วัน
2551	13,036	13,595	26,631	73 ราย/วัน
2552	12,359	11,140	23,499	64 ราย/วัน
2553	13,160	12,554	25,714	70 ราย/วัน
2554	11,492	11,074	22,566	62 ราย/วัน
2555	9,703	10,869	20,572	56 ราย/วัน
2556	19,229	12,637	31,866	87 ราย/วัน
2557	6,333	7,666	13,999	38 ราย/วัน
2558	10,712	13,265	23,977	66 ราย/วัน

หมายเหตุ: เนื่องจากในปีงบประมาณ 2557 มีการใช้โปรแกรม OGC Application ควบคู่ ทำให้สถิติมีความคลาดเคลื่อนและมีจำนวนตัวเลขต่ำกว่าปกติ

ที่มา: สำนักบริหารการสาธารณสุข สำนักงานปลัดกระทรวงสาธารณสุข

ตาราง 14 ลักษณะของการกระทำรุนแรงในเด็ก

ลักษณะการกระทำรุนแรง	2550	2551	2552	2553	2554
ทางกาย	2,413	2,048	3,956	1,275	2,470
ทางเพศ	8,519	6,863	13,904	5,089	6,740
ทางจิตใจ	262	334	612	167	638
การละเลยทอดทิ้ง	201	328	481	204	673
ล่อลวง/บังคับแสวงผลประโยชน์	97	130	296	89	255
รวม	11,492	9,703	19,249	6,824	10,776

ที่มา: สำนักบริหารการสาธารณสุข สำนักงานปลัดกระทรวงสาธารณสุข

ตนเองและผู้อื่น สำนักงานกองทุนสนับสนุนการสร้างเสริมสุขภาพ (สสส.) ร่วมกับสำนักงานเครือข่ายองค์กรงดเหล้าจึงได้จัดกิจกรรม “เลิกเหล้าตลอดชีวิต...ทำความดีถวายพ่อของแผ่นดิน” ซึ่งถือเป็นการเริ่มต้นชีวิตใหม่ที่ดียิ่งขึ้นสำหรับผู้ที่ต้องการจะเลิกเหล้า

ความรุนแรงในเด็กและสตรีส่วนใหญ่เกิดจากคนใกล้ชิด

ปัญหาความรุนแรงต่อเด็กและสตรี เป็นปัญหาที่เกิดขึ้นในสังคมไทยมาเป็นเวลานาน โดยความรุนแรงที่เกิดขึ้นมีหลายรูปแบบทั้งทางร่างกาย ทางจิตใจ ทางวาจา และทางเพศ ซึ่งผู้กระทำส่วนใหญ่มักเป็นบุคคลใกล้ชิด หรือบุคคลในครอบครัว จึงทำให้ผู้ถูกกระทำต้องอยู่ในวงจรการถูกทำร้าย และไม่กล้าปฏิเสธหรือเกิดความสับสนหากจะต้องเอาผิดกับบุคคลนั้น

จากข้อมูลของกระทรวงสาธารณสุข พบว่า ตั้งแต่ปี 2550-2558 มีเด็กและสตรีที่ถูกกระทำรุนแรงและเข้ามาใช้บริการที่ศูนย์พึ่งได้ทั้งสิ้น 207,891 ราย เป็นเด็ก 105,622 ราย และสตรี 102,269 ราย โดยในเด็กมีสาเหตุมาจากการปล่อยปละละเลยของครอบครัว ขาดการดูแลอย่างเหมาะสม จนเป็นเหตุให้เด็กถูกกระทำรุนแรงทางเพศมากที่สุด ผู้กระทำส่วนใหญ่เป็นบุคคลที่เด็กรู้จัก iva วังใจ และมีความสัมพันธ์ใกล้ชิด เช่น แฟน รองลงมาคือเพื่อน สำหรับในกลุ่มสตรีสาเหตุส่วนใหญ่มาจากสัมพันธภาพในครอบครัว การนอกใจ การหึงหวง การทะเลาะวิวาท ผู้กระทำเป็นคู่สมรสมากที่สุด รองลงมาคือแฟน และในปี 2559 มีผู้มารับบริการจำนวน 20,018 ราย เป็นเพศหญิง 18,919 ราย เพศชาย 1,079 ราย และเพศทางเลือก 20 ราย เฉลี่ยมีผู้ถูกทำร้าย 55 ราย/วัน ปัจจัยส่วนใหญ่มาจากสัมพันธภาพในครอบครัว ได้แก่ การนอกใจ การทะเลาะหึงหวงของคู่สมรส การใช้สารกระตุ้น เช่น การดื่มสุรา การใช้สารเสพติด และสื่อลามก และสภาพแวดล้อม ได้แก่ ความใกล้ชิด และโอกาสเอื้ออำนวย

จากข้อมูลของกรมกิจการสตรีและสถาบันครอบครัว กระทรวงการพัฒนาสังคมและความมั่นคงของมนุษย์ พบว่า ในช่วงปี 2554-2559 มีเหตุการณ์ความรุนแรงในครอบครัว 6,641 เหตุการณ์ ส่วนใหญ่เป็นการทำร้ายร่างกาย การดูต่ำ/ดูถูก การหยาบคาย/ตะคอก/ประจาน/ขู่/บังคับ การละเลย/ทอดทิ้ง และการข่มขืน โดยผู้ถูกกระทำส่วนใหญ่เป็นผู้หญิง อย่างไรก็ตาม ยังมีเด็กและสตรีอีกจำนวนหนึ่งที่ได้รับ ความเสียหายแต่ไม่เข้าไปแจ้งความดำเนินคดีหรือขอรับความช่วยเหลือจากหน่วยงานภาครัฐ เนื่องจากเกิดความรู้สึกอับอายและไม่ต้องการให้ความสัมพันธ์ในครอบครัวมีปัญหา

ตาราง 15 สาเหตุของการกระทำความรุนแรงในเด็ก

สาเหตุ	2554	2555	2556	2557	2558
ใช้สารกระตุ้น	1,562	1,448	2,903	1,064	2,127
สัมพันธ์ภายในครอบครัว	1,289	1,436	2,214	592	988
สภาพแวดล้อม	5,868	5,105	9,928	3,436	5,736
ปัญหาเศรษฐกิจ	365	256	959	191	410
ปัญหาสุขภาพกาย	100	67	92	41	207
ปัญหาสุขภาพจิต	329	209	558	321	492
อื่นๆ	2,106	1,182	2,689	688	896
รวม	11,619	9,703	19,343	6,333	10,856

ที่มา: สำนักบริหารการสาธารณสุข สำนักงานปลัดกระทรวงสาธารณสุข

ตาราง 16 ลักษณะของการกระทำความรุนแรงในสตรี

ลักษณะ	2554	2555	2556	2557	2558
ทางกาย	9,816	9,654	9,699	5,702	8,915
ทางเพศ	1,829	1,549	2,226	1,546	2,994
ทางจิตใจ	495	490	569	308	896
การละเลยทอดทิ้ง	96	112	89	198	389
ล่อลวง/บังคับ	39	84	64	28	77
รวม	12,275	10,889	12,647	7,782	13,271

ที่มา: สำนักบริหารการสาธารณสุข สำนักงานปลัดกระทรวงสาธารณสุข

ตาราง 17 สาเหตุของการกระทำความรุนแรงในสตรี

สาเหตุ/ปัจจัย	2554	2555	2556	2557	2558
ใช้สารกระตุ้น	3,141	3,123	3,645	2,250	2,931
สัมพันธ์ภายในครอบครัว	4,618	4,349	5,952	3,376	5,573
สภาพแวดล้อม	1,595	1,940	1,423	882	2,381
ปัญหาเศรษฐกิจ	410	309	298	237	1,458
ปัญหาสุขภาพกาย	93	83	48	55	450
ปัญหาสุขภาพจิต	453	288	261	370	466
อื่นๆ	1,030	999	1,112	496	643
รวม	11,340	10,091	12,739	7,666	13,902

ที่มา: สำนักบริหารการสาธารณสุข สำนักงานปลัดกระทรวงสาธารณสุข

ตาราง 18 จำนวนเหตุการณ์ความรุนแรงในครอบครัว จำแนกตามประเภทเหตุการณ์

ประเภทเหตุการณ์	2554	2555	2556	2557	2558
กักขัง/หน่วงเหนี่ยว	25	25	25	17	23
การละเลย/ทอดทิ้ง	45	74	62	32	48
ข่มขืน	48	48	67	35	21
ดูด้า/ดูถูก	126	184	162	103	203
ทำร้ายร่างกาย	698	816	797	607	736
ล่อลวง	7	7	14	3	4
หย่าร้าง/ทะเลาะ/ประจาน/ขู่/บังคับ	124	115	143	91	151
อนาจาร	15	9	18	14	17
ไม่ระบุ	8	6	7	9	6
รวม	1,096	1,284	1,295	911	1,209

หมายเหตุ: เป็นข้อมูล ณ วันที่ 25 มกราคม 2560

ที่มา: กรมกิจการสตรีและสถาบันครอบครัว กระทรวงการพัฒนาสังคมและความมั่นคงของมนุษย์

นอกจากนี้ ยังมีประเด็นที่น่ากังวลคือ จากผลการสำรวจของมูลนิธิหญิงชายก้าวไกลเกี่ยวกับปัญหาความรุนแรงในครอบครัวในกลุ่มผู้ชายอายุ 20-35 ปี จำนวน 1,617 ตัวอย่างพบว่า ส่วนใหญ่เคยพูดตะคอกเสียงดังต่อภรรยาและคนรัก และมักใช้คำหยาบคายเมื่อโมโห ขณะบ่นววยอาวญโดยการทำลายข้าวของในบ้าน ออกไปตีหมอนนอกบ้าน และกลุ่มตัวอย่างร้อยละ 44.8 เมื่อตีหมอนแล้วจะทำร้ายภรรยาหรือแฟน ร้อยละ 42.4 บังคับให้มีเพศสัมพันธ์ด้วย ทั้งนี้ กลุ่มตัวอย่างร้อยละ 12.9 เลือกที่จะอยู่เฉยๆ ไม่เข้าไปห้าม เมื่อพบเห็นการทำร้ายร่างกายและการใช้ความรุนแรง และ 1 ใน 3 มองว่าผู้หญิงที่แต่งงานแล้วต้องเป็นสมบัติของสามี ต้องดูแลงานบ้าน ดูแลลูก ที่สำคัญมีถึงร้อยละ 14 ที่ระบุว่าการใช้ความรุนแรงเป็นเพราะหึงหวง ต้องการแสดงออกว่ารัก รวมถึงระบุว่าหากมีโอกาสแล้วไม่ลวงเกินผู้หญิงถือว่าไม่ฉลาด

รัฐบาลและหน่วยงานที่เกี่ยวข้องได้ตระหนักถึงปัญหาดังกล่าวและได้มีการขับเคลื่อนภารกิจงานเพื่อให้เกิดกลไกในการเฝ้าระวัง ดูแล รวมถึงการป้องกันและแก้ไขปัญหาความรุนแรงต่อเด็กและสตรีอย่างต่อเนื่อง อาทิ

1. จัดตั้งศูนย์บริการช่วยเหลือเด็กและสตรีในภาวะวิกฤตจากความรุนแรง โดยกระทรวงสาธารณสุขได้ขยายบริการ “ศูนย์พึ่งได้” ให้ครอบคลุมโรงพยาบาลทุกแห่งในสังกัดสำนักงานปลัดกระทรวงสาธารณสุข 896 แห่ง เพื่อให้การช่วยเหลือผู้ที่ถูกกระทำรุนแรงอย่างครบวงจรเบ็ดเสร็จที่จุดเดียว โดยบริการตลอด 24 ชั่วโมง ซึ่งครอบคลุมทั้งด้านการรักษาพยาบาล และการประสานหน่วยงานช่วยเหลือด้านกฎหมายและด้านสวัสดิการสังคมอื่นๆ โดยมีทีมแพทย์ พยาบาล นักจิตวิทยา และนักสังคมสงเคราะห์ บูรณาการทำงานแบบทีมสหวิชาชีพ

2. กระทรวงสาธารณสุขร่วมกับมูลนิธิสาธารณสุขแห่งชาติ ได้พัฒนาระบบการรับแจ้งเหตุ การคัดกรอง การช่วยเหลือเบื้องต้น และการส่งต่อเด็กที่ถูกทารุณกรรมหรือการเลี้ยงดูไม่เหมาะสมให้ได้รับการดูแลช่วยเหลืออย่างครบวงจร โดยมีโรงพยาบาลส่งเสริมสุขภาพตำบลเป็นหน่วยประสานงานหลัก ซึ่งในปี 2558 ได้นำร่องใน 2 จังหวัด ได้แก่ จังหวัดระยอง 2 อำเภอ และจังหวัดชุมพร 2 อำเภอ และในปี 2559 ได้ขยายการดำเนินงานไปยังอำเภออื่นๆ และขยายเพิ่มอีก 2 จังหวัด ได้แก่ จังหวัดขอนแก่น และจังหวัดปทุมธานี

3. พระราชบัญญัติส่งเสริมความเท่าเทียมระหว่างเพศ พ.ศ. 2558 เป็นกฎหมายที่ตราขึ้นเพื่อคุ้มครองทุกคนจากการถูกเลือกปฏิบัติโดยไม่เป็นธรรมระหว่างเพศ โดยผู้เสียหายมีสิทธิขอรับการชดเชยและเยียวยา