



ฉบับ

บันทึกข้อความ

ส่วนราชการ สำนักจัดการทรัพยากรป่าไม้ที่ ๑๐ (ราชบุรี) ส่วนอำนวยการ โทร./โทรสาร ๐-๓๒๒๐-๑๓๙๕
ที่ ทส ๑๖๒๓.๑/ ๗๐๗ วันที่ ๒๙ กุมภาพันธ์ ๒๕๕๙

เรื่อง การมอบแนวทางการบริหารจัดการป่าต้นน้ำเสื่อมสภาพบนพื้นที่สูงชันของรัฐมนตรีว่าการกระทรวงทรัพยากรธรรมชาติและสิ่งแวดล้อม

- เรียน ผู้อำนวยการส่วนทุกส่วน
- หัวหน้ากลุ่มทุกกลุ่ม
- ป่าไม้จังหวัดทุกจังหวัด
- หัวหน้าหน่วยป้องกันรักษาป่าทุกหน่วย
- หัวหน้าสถานีเพาะชำกล้าไม้ทุกสถานี
- หัวหน้าศูนย์ศึกษาและพัฒนาวนศาสตร์ชุมชนที่ ๑๐

สำนักจัดการทรัพยากรป่าไม้ที่ ๑๐ (ราชบุรี) ขอส่งสำเนาหนังสือกรมป่าไม้ ที่ ทส ๑๖๐๖.๒๒/๒๒๑๖ ลงวันที่ ๑๐ กุมภาพันธ์ ๒๕๕๙ เรื่อง การมอบแนวทางการบริหารจัดการป่าต้นน้ำเสื่อมสภาพบนพื้นที่สูงชันของรัฐมนตรีว่าการกระทรวงทรัพยากรธรรมชาติและสิ่งแวดล้อม มาเรียนเพื่อทราบและปฏิบัติในส่วนที่เกี่ยวข้องต่อไป ทั้งนี้ สามารถดาวน์โหลดเอกสารได้ที่เว็บไซต์ www.forest.go.th/ratchaburi_10/intro.php

- อำนวยการ, ๑๑๕
- ๒๑๑
- ๑๐๗
- ๑๐๘
- ๑๐๙
- ๑๑๐
- ๑๑๑
- ๑๑๒
- ๑๑๓
- ๑๑๔
- ๑๑๕
- ๑๑๖
- ๑๑๗
- ๑๑๘
- ๑๑๙
- ๑๒๐
- ๑๒๑
- ๑๒๒
- ๑๒๓
- ๑๒๔
- ๑๒๕
- ๑๒๖
- ๑๒๗
- ๑๒๘
- ๑๒๙
- ๑๓๐
- ๑๓๑
- ๑๓๒
- ๑๓๓
- ๑๓๔
- ๑๓๕
- ๑๓๖
- ๑๓๗
- ๑๓๘
- ๑๓๙
- ๑๔๐
- ๑๔๑
- ๑๔๒
- ๑๔๓
- ๑๔๔
- ๑๔๕
- ๑๔๖
- ๑๔๗
- ๑๔๘
- ๑๔๙
- ๑๕๐
- ๑๕๑
- ๑๕๒
- ๑๕๓
- ๑๕๔
- ๑๕๕
- ๑๕๖
- ๑๕๗
- ๑๕๘
- ๑๕๙
- ๑๖๐
- ๑๖๑
- ๑๖๒
- ๑๖๓
- ๑๖๔
- ๑๖๕
- ๑๖๖
- ๑๖๗
- ๑๖๘
- ๑๖๙
- ๑๗๐
- ๑๗๑
- ๑๗๒
- ๑๗๓
- ๑๗๔
- ๑๗๕
- ๑๗๖
- ๑๗๗
- ๑๗๘
- ๑๗๙
- ๑๘๐
- ๑๘๑
- ๑๘๒
- ๑๘๓
- ๑๘๔
- ๑๘๕
- ๑๘๖
- ๑๘๗
- ๑๘๘
- ๑๘๙
- ๑๙๐
- ๑๙๑
- ๑๙๒
- ๑๙๓
- ๑๙๔
- ๑๙๕
- ๑๙๖
- ๑๙๗
- ๑๙๘
- ๑๙๙
- ๒๐๐
- ๒๐๑
- ๒๐๒
- ๒๐๓
- ๒๐๔
- ๒๐๕
- ๒๐๖
- ๒๐๗
- ๒๐๘
- ๒๐๙
- ๒๑๐
- ๒๑๑
- ๒๑๒
- ๒๑๓
- ๒๑๔
- ๒๑๕
- ๒๑๖
- ๒๑๗
- ๒๑๘
- ๒๑๙
- ๒๒๐
- ๒๒๑
- ๒๒๒
- ๒๒๓
- ๒๒๔
- ๒๒๕
- ๒๒๖
- ๒๒๗
- ๒๒๘
- ๒๒๙
- ๒๓๐
- ๒๓๑
- ๒๓๒
- ๒๓๓
- ๒๓๔
- ๒๓๕
- ๒๓๖
- ๒๓๗
- ๒๓๘
- ๒๓๙
- ๒๔๐
- ๒๔๑
- ๒๔๒
- ๒๔๓
- ๒๔๔
- ๒๔๕
- ๒๔๖
- ๒๔๗
- ๒๔๘
- ๒๔๙
- ๒๕๐
- ๒๕๑
- ๒๕๒
- ๒๕๓
- ๒๕๔
- ๒๕๕
- ๒๕๖
- ๒๕๗
- ๒๕๘
- ๒๕๙
- ๒๖๐
- ๒๖๑
- ๒๖๒
- ๒๖๓
- ๒๖๔
- ๒๖๕
- ๒๖๖
- ๒๖๗
- ๒๖๘
- ๒๖๙
- ๒๗๐
- ๒๗๑
- ๒๗๒
- ๒๗๓
- ๒๗๔
- ๒๗๕
- ๒๗๖
- ๒๗๗
- ๒๗๘
- ๒๗๙
- ๒๘๐
- ๒๘๑
- ๒๘๒
- ๒๘๓
- ๒๘๔
- ๒๘๕
- ๒๘๖
- ๒๘๗
- ๒๘๘
- ๒๘๙
- ๒๙๐
- ๒๙๑
- ๒๙๒
- ๒๙๓
- ๒๙๔
- ๒๙๕
- ๒๙๖
- ๒๙๗
- ๒๙๘
- ๒๙๙
- ๓๐๐

29 ก.พ. 59
(นายสมชาย เปรมพาดิษฐ์กุล)
ผู้อำนวยการสำนักจัดการทรัพยากรป่าไม้ที่ ๑๐ (ราชบุรี)

นางสาวปิยนาศ (เรืองหม)

เจ้าพนักงานธุรการ ๒ (ปฏิบัติหน้าที่ ๒๕๕๙)

รักษาการในตำแหน่งผู้อำนวยการส่วนอำนวยการ



กรมอนามัย
เลขที่ ๗๒๖
๒๕ ก.พ. ๕๙

เลขที่ 173
วันที่ 24 ก.พ. 59

สำนักปลัดกระทรวงสาธารณสุข
รับเลขที่ ๒๕๑๓
วันที่ ๒๕ ก.พ. ๕๙

บันทึกข้อความ

ส่วนราชการ กรมป่าไม้ สำนักแผนงานและสารสนเทศ โทร. ๐ ๒๕๖๑ ๔๒๙๒-๓ ต่อ ๕๐๔๐

ที่ ทส ๑๖๐๖.๒๒/ ๒๒๑๖

วันที่ ๑๐ กุมภาพันธ์ ๒๕๕๙

เรื่อง การมอบแนวทางการบริหารจัดการป่าต้นน้ำเสื่อมสภาพบนพื้นที่สูงชันของรัฐมนตรีว่าการกระทรวงทรัพยากรธรรมชาติและสิ่งแวดล้อม

- เรียน รองอธิบดีกรมป่าไม้ทุกท่าน
 ผู้ตรวจราชการกรมป่าไม้ทุกท่าน
 ผู้อำนวยการสำนักทุกสำนัก
 ผู้อำนวยการสำนักจัดการทรัพยากรป่าไม้ที่ ๑ - ๑๓
 ผู้อำนวยการสำนักจัดการทรัพยากรป่าไม้สาขาทุกสาขา
 ผู้อำนวยการกลุ่มพัฒนาระบบบริหาร
 หัวหน้ากลุ่มตรวจสอบภายใน

หน้าห้อง สน.จทป.๑๐ (ราชบุรี)
 ลงวันที่ ๒๕ ก.พ. ๒๕๕๙
 เวลา 14.30 น.

กรมป่าไม้ขอส่งสำเนาหนังสือสำนักแผนงานและสารสนเทศ ที่ ทส ๑๖๐๖.๒๒/ ๕๕๕ ลงวันที่ ๕ กุมภาพันธ์ ๒๕๕๙ เรื่อง การมอบแนวทางการบริหารจัดการป่าต้นน้ำเสื่อมสภาพบนพื้นที่สูงชันของรัฐมนตรีว่าการกระทรวงทรัพยากรธรรมชาติและสิ่งแวดล้อม เรียนมาเพื่อโปรดทราบและนำแนวทางการบริหารจัดการป่าต้นน้ำเสื่อมสภาพบนพื้นที่สูงชันของรัฐมนตรีว่าการกระทรวงทรัพยากรธรรมชาติและสิ่งแวดล้อมไปปฏิบัติในส่วนที่เกี่ยวข้องต่อไป

งานอำนวยการ

๒๕ ก.พ. ๒๕๕๙

(Signature)

(นายสมชัย มาเสถียร)

รองอธิบดี ปฏิบัติราชการแทน

อธิบดีกรมป่าไม้

เรียน ๗๐ ก.พ. ที่ 10 ๕๖๗

- 150) ๒๕๑๓ ก.พ. ๕๙

มาตมสส ๒๕๑๓ ก.พ. ๕๙

๒๕๑๓ ก.พ. ๕๙

(Signature)
 29 ก.พ. 59
 (นายสมชาย เปรมพาดิษฐ์กุล)
 ผู้อำนวยการสำนักจัดการทรัพยากรป่าไม้ที่ ๑๐ (ราชบุรี)

(Signature)
 (นางสาวปิยมาศ เรืองพุ่ม)
 เจ้าพนักงานธุรการ ๒๙ ก.พ. ๕๙
 รักษาการในตำแหน่งผู้อำนวยการส่วนอำนวยการ สำนักจัดการป่าไม้ปฏิบัติการ

นายภักดี พงศ์วงษ์
 เจ้าหน้าที่บริหารงานทั่วไป



บันทึกข้อความ

ส่วนราชการ กรมป่าไม้ สำนักแผนงานและสารสนเทศ โทร. ๐ ๒๕๖๑ ๔๒๙๒-๓ ต่อ ๕๐๔๐

ที่ ทส ๑๖๐๖.๒๒/ ๒๒๑๖

วันที่ ๑๐ กุมภาพันธ์ ๒๕๕๙

เรื่อง การมอบแนวทางการบริหารจัดการป่าต้นน้ำเสื่อมสภาพบนพื้นที่สูงชันของรัฐมนตรีว่าการกระทรวงทรัพยากรธรรมชาติและสิ่งแวดล้อม

เรียน รองอธิบดีกรมป่าไม้ทุกท่าน

ผู้ตรวจราชการกรมป่าไม้ทุกท่าน

ผู้อำนวยการสำนักทุกสำนัก

ผู้อำนวยการสำนักจัดการทรัพยากรป่าไม้ที่ ๑ - ๑๓

ผู้อำนวยการสำนักจัดการทรัพยากรป่าไม้สาขาทุกสาขา

ผู้อำนวยการกลุ่มพัฒนาระบบบริหาร

หัวหน้ากลุ่มตรวจสอบภายใน

กรมป่าไม้ขอส่งสำเนาหนังสือสำนักแผนงานและสารสนเทศ ที่ ทส ๑๖๐๖.๒๒/ ๕๕๕ ลงวันที่ ๕ กุมภาพันธ์ ๒๕๕๙ เรื่อง การมอบแนวทางการบริหารจัดการป่าต้นน้ำเสื่อมสภาพบนพื้นที่สูงชันของรัฐมนตรีว่าการกระทรวงทรัพยากรธรรมชาติและสิ่งแวดล้อม เรียนมาเพื่อโปรดทราบและนำแนวทางการบริหารจัดการป่าต้นน้ำเสื่อมสภาพบนพื้นที่สูงชันของรัฐมนตรีว่าการกระทรวงทรัพยากรธรรมชาติและสิ่งแวดล้อมไปปฏิบัติในส่วนที่เกี่ยวข้องต่อไป

(นายสมชัย มาเสถียร)

รองอธิบดี ปฏิบัติราชการแทน

อธิบดีกรมป่าไม้



บันทึกข้อความ

| |
|----------------------------|
| ห้องรองอธิบดีกรมป่าไม้ |
| (นายสมชัย ภูมิคุ้ม) |
| รับที่ <u>ค ๙๑</u> |
| วันที่ <u>๒๕ ก.พ. ๒๕๕๙</u> |
| เวลา..... |

ส่วนราชการ สำนักแผนงานและสารสนเทศ ส่วนแผนงานและงบประมาณ โทร. ๕๐๔๐

ที่ ทส ๑๖๐๖.๒๒/ ๕๕๕

วันที่ ๙ กุมภาพันธ์ ๒๕๕๙

เรื่อง การมอบแนวทางการบริหารจัดการป่าต้นน้ำเสื่อมสภาพบนพื้นที่สูงชันของรัฐมนตรีว่าการกระทรวงทรัพยากรธรรมชาติและสิ่งแวดล้อม

เรียน อธิบดีกรมป่าไม้

๑. เรื่องเดิม

๑.๑ สำนักงานรัฐมนตรี ได้มีหนังสือ ด่วนที่สุด ที่ ทส ๑๐๐๐/๖๐๒ ลงวันที่ ๒๘ มกราคม ๒๕๕๙ เรื่อง กำหนดการเดินทางไปราชการของรัฐมนตรีว่าการกระทรวงทรัพยากรธรรมชาติและสิ่งแวดล้อม ส่งกำหนดการเดินทางไปราชการของรัฐมนตรีว่าการกระทรวงทรัพยากรธรรมชาติและสิ่งแวดล้อม และคณะ ณ จังหวัดแม่ฮ่องสอน และจังหวัดเชียงใหม่ ในระหว่างวันที่ ๓ - ๕ กุมภาพันธ์ ๒๕๕๙ มาเพื่อโปรดทราบและพิจารณา

๑.๒ อธิบดีกรมป่าไม้ได้โปรดสั่งการผ่านแอปพลิเคชันไลน์ผู้บริหารกรมป่าไม้ มอบหมายให้สำนักแผนงานและสารสนเทศเข้าร่วมรับฟังการมอบแนวทางการบริหารจัดการป่าต้นน้ำเสื่อมสภาพบนพื้นที่สูงชันของรัฐมนตรีว่าการกระทรวงทรัพยากรธรรมชาติและสิ่งแวดล้อมที่มอบแก่เจ้าหน้าที่และประชาชนในพื้นที่นำร่องอุทยานแห่งชาติศรีลานนา ในวันพฤหัสบดีที่ ๔ กุมภาพันธ์ ๒๕๕๙ เวลา ๑๐.๐๕ น. ณ บ้านห้วยกันใจ ตำบลแม่แวน อำเภอพร้าว จังหวัดเชียงใหม่

๒. ข้อเท็จจริง

๒.๑ ผู้อำนวยการสำนักแผนงานและสารสนเทศได้เดินทางไปเข้าร่วมรับฟังการมอบแนวทางการบริหารจัดการป่าต้นน้ำเสื่อมสภาพบนพื้นที่สูงชันแก่เจ้าหน้าที่และประชาชนในพื้นที่นำร่องอุทยานแห่งชาติศรีลานนา ดังนี้

๒.๒ รัฐมนตรีว่าการกระทรวงทรัพยากรธรรมชาติและสิ่งแวดล้อมได้มอบแนวทางการบริหารจัดการป่าต้นน้ำเสื่อมสภาพบนพื้นที่สูงชันแก่เจ้าหน้าที่และประชาชนในพื้นที่นำร่องอุทยานแห่งชาติศรีลานนา ดังนี้

(๑) ฯพณฯ นายกรัฐมนตรี พลเอก ประยุทธ์ จันทร์โอชา ได้กำชับให้ผู้บริหารของรัฐบาลและผู้บริหารของหน่วยงานราชการต่างๆ เพิ่มการลงพื้นที่เพื่อรับฟังปัญหาและแก้ไขปัญหาในพื้นที่ให้มากขึ้น โดยวัตถุประสงค์หลักของการลงพื้นที่ประกอบด้วย ๓ ประเด็น คือ

(๑.๑) กำกับงาน ...

(๑.๑) กำกับให้การปฏิบัติงานตามแผนงานปกติของหน่วยงานราชการ
ต่างๆ เป็นไปอย่างมีประสิทธิภาพ

(๑.๒) บูรณาการการปฏิบัติงานร่วมกันของทุกส่วนราชการให้เกิดผล
สำเร็จ โดยไม่มีการแบ่งแยกกระทรวงและหน่วยงาน

(๑.๓) ขับเคลื่อนงานประชากรรัฐ ที่มีทั้งภาครัฐ ภาคเอกชน และภาค
ประชาชนเข้ามามีส่วนร่วม

(๒) ภาครัฐต้องเปลี่ยนบทบาทจากการเป็นผู้กำกับชี้นำประชาชน มาเป็น
ผู้ให้คำแนะนำและสนับสนุนประชาชน

(๓) รัฐบาลมีความจำเป็นต้องหยุดยั้งการบุกรุกทำลายป่าอย่างเข้มข้น เพื่อ
รักษาพื้นที่ป่าที่มีอยู่ในปัจจุบันให้คงอยู่ รวมทั้งมีความจำเป็นต้องทวงคืนผืนป่า โดยมุ่งเน้นการทวงคืน
พื้นที่ป่าจากนายทุนและผู้มีอิทธิพลเป็นหลัก สำหรับประชาชนผู้ยากไร้รัฐบาลมีมาตรการดำเนินการ
จำนวน ๒ มาตรการ คือ

(๓.๑) ผ่อนผันให้อยู่อาศัยทำกินต่อภายใต้หลักเกณฑ์ที่กำหนด

(๓.๒) จัดสรรให้ได้อยู่อาศัยทำกินอย่างยั่งยืนในลักษณะแปลงรวม

(๔) การพัฒนาเจ้าหน้าที่ด้วยการฝึกอบรมให้สามารถพูดคุยกับประชาชนได้
อย่างมีประสิทธิภาพ เพื่อสร้างความเข้าใจที่ตรงกัน

(๕) การปฏิบัติงานในปี ๒๕๕๙ และปีต่อไป จะต้องมีการกำหนดแผนที่ชัดเจน

(๖) การให้ความสำคัญกับความเข้มแข็งของภาคประชาชนที่จะร่วมปฏิบัติงาน
กับภาครัฐให้บรรลุวัตถุประสงค์

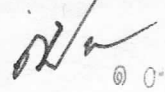
สำหรับภาพการมอบแนวทางการบริหารจัดการป่าต้นน้ำเสื่อมสภาพบน
พื้นที่สูงชันของรัฐมนตรีว่าการกระทรวงทรัพยากรธรรมชาติและสิ่งแวดล้อม ปรากฏตามเอกสารแนบ

๓. ข้อเสนอเพื่อพิจารณา

สำนักแผนงานและสารสนเทศพิจารณาแล้ว เห็นควรแจ้งเวียนทุกหน่วยงานใน
สังกัดเพื่อโปรดทราบและนำแนวทางการบริหารจัดการป่าต้นน้ำเสื่อมสภาพบนพื้นที่สูงชันของ
รัฐมนตรีว่าการกระทรวงทรัพยากรธรรมชาติและสิ่งแวดล้อมไปปฏิบัติในส่วนที่เกี่ยวข้องต่อไป

จึงเรียนมาเพื่อโปรดทราบและพิจารณา หากเห็นชอบขอได้โปรดลงนามในร่างหนังสือ
ที่แนบมาพร้อมนี้

ลงนามแล้ว


๑๐ ก.พ. ๒๕๕๙
(นายสมชัย มาเสถียร)

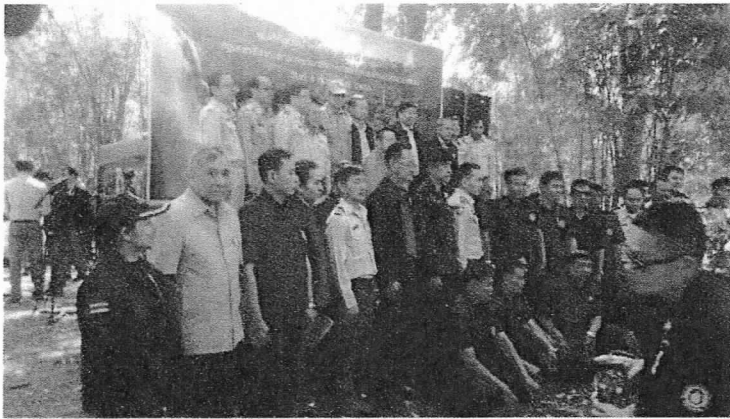
รองอธิบดี ปฏิบัติราชการแทน

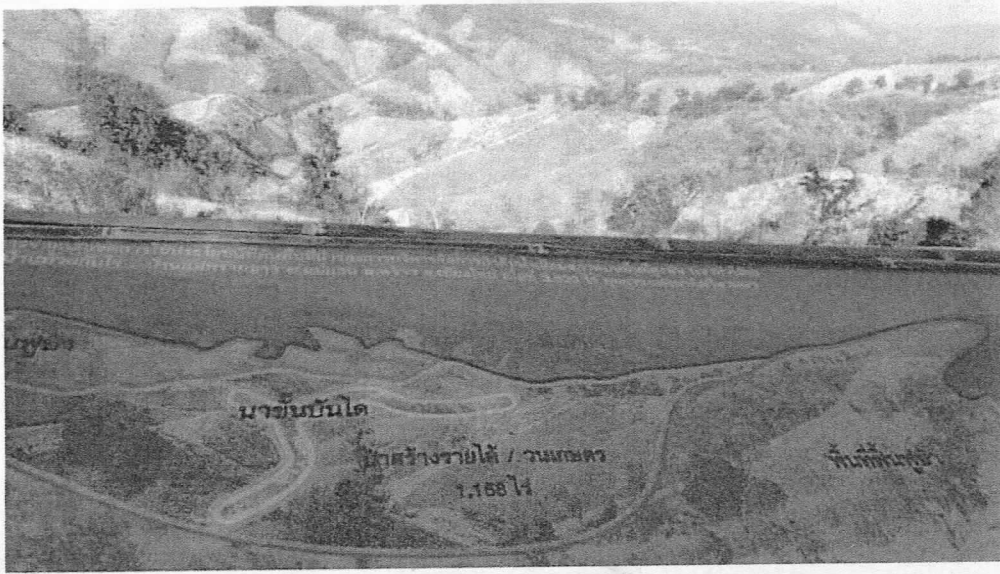
อธิบดีกรมป่าไม้

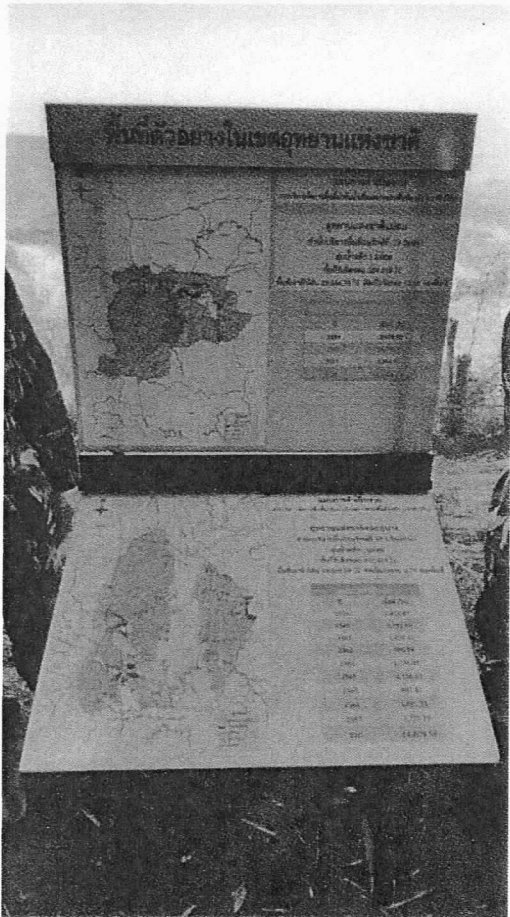
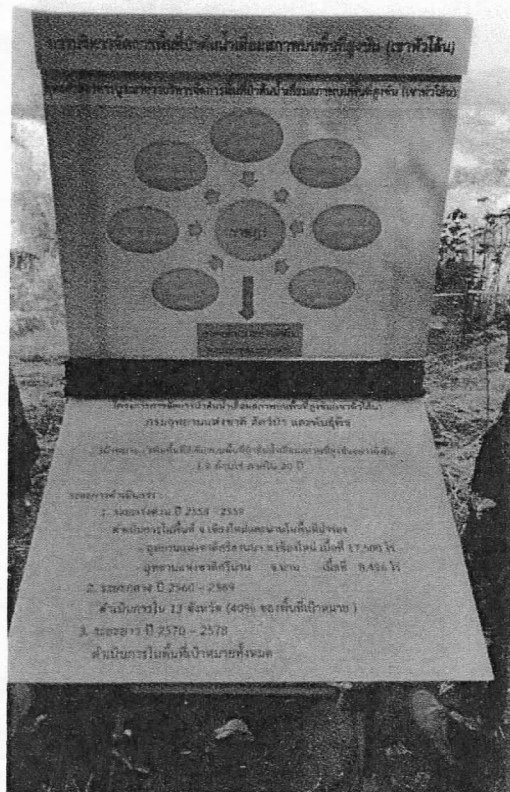

(นายสุรดี กาญจนบุญชูร)
ผู้อำนวยการสำนักแผนงานและสารสนเทศ

ภาพการมอบแนวทางการบริหารจัดการป่าต้นน้ำเสื่อมสภาพบนพื้นที่สูงชัน
ของรัฐมนตรีว่าการกระทรวงทรัพยากรธรรมชาติและสิ่งแวดล้อม
เมื่อวันที่ ๔ กุมภาพันธ์ ๒๕๕๙
ณ บ้านห้วยกันใจ ตำบลแม่แวน อำเภอพร้าว จังหวัดเชียงใหม่

.....









ส่วนที่สี่

บันทึกข้อความ

ส่วนราชการ สำนักงานรัฐมนตรี ส่วนบริหารทั่วไป โทร ๐ ๒๒๗๘ ๘๕๓๑
 ที่ ทส ๐๑๐๐/ ๖๐๒ วันที่ ๒๘ มกราคม ๒๕๕๙
 เรื่อง กำหนดการเดินทางไปราชการของรัฐมนตรีว่าการกระทรวงทรัพยากรธรรมชาติและสิ่งแวดล้อม

กรมป่าไม้
 รับที่ 3768
 วันที่ 28 ม.ค. 2559
 เวลา.....

๒

- เรียน ปลัดกระทรวงทรัพยากรธรรมชาติและสิ่งแวดล้อม
 รองปลัดกระทรวงทรัพยากรธรรมชาติและสิ่งแวดล้อมทุกท่าน
 ผู้ตรวจราชการกระทรวงทรัพยากรธรรมชาติและสิ่งแวดล้อมทุกท่าน
 ผู้ช่วยปลัดกระทรวงทรัพยากรธรรมชาติและสิ่งแวดล้อม
 เลขาธิการสำนักงานนโยบายและแผนทรัพยากรธรรมชาติและสิ่งแวดล้อม
 อธิบดีกรมควบคุมมลพิษ
 อธิบดีกรมส่งเสริมคุณภาพสิ่งแวดล้อม
 อธิบดีกรมอุทยานแห่งชาติ สัตว์ป่า และพันธุ์พืช
 อธิบดีกรมป่าไม้
 อธิบดีกรมทรัพยากรทางทะเลและชายฝั่ง
 อธิบดีกรมทรัพยากรธรณี
 อธิบดีกรมทรัพยากรน้ำ
 อธิบดีกรมทรัพยากรน้ำบาดาล

ห้องรองอธิบดีกรมป่าไม้
 (นายสมชัย มาเสถียร)
 รับที่ ๖๖๑
 วันที่ ๒๘ ม.ค. ๒๕๕๙
 เวลา.....

สำนักงานรัฐมนตรี ขอส่งกำหนดการเดินทางไปราชการของรัฐมนตรีว่าการกระทรวงทรัพยากรธรรมชาติและสิ่งแวดล้อม และคณะ ณ จังหวัดแม่ฮ่องสอน และจังหวัดเชียงใหม่ ในระหว่างวันที่ ๓ - ๕ กุมภาพันธ์ ๒๕๕๙ มาเพื่อโปรดทราบและพิจารณาตามเอกสารที่แนบมาพร้อมนี้

จึงเรียนมาเพื่อโปรดพิจารณา

(นายสุชาติ คงสำเร็จ)

เรียนท่านอธิบดี,
 เพื่อไปทบทวน

นักวิเคราะห์นโยบายและแผนชำนาญการพิเศษ
 รักษาการในตำแหน่งหัวหน้าสำนักงานรัฐมนตรี
 กระทรวงทรัพยากรธรรมชาติและสิ่งแวดล้อม

(นางสาวทนอม โนนัญฉิษฐ์)

นักวิชาการเงินและบัญชีชำนาญการพิเศษ
 รักษาการแทนผู้อำนวยการสำนักบริหารกลาง

 (นายสมชัย มาเสถียร)
 รองอธิบดีกรมป่าไม้

(นายสุรติ ภาณุจนกุลุจร)
 ผู้อำนวยการสำนักแผนงานและสารสนเทศ

ร่าง

กำหนดการเดินทางไปราชการของ
รัฐมนตรีว่าการกระทรวงทรัพยากรธรรมชาติและสิ่งแวดล้อม
(พลเอก สุรศักดิ์ กาญจนรัตน์)
ในระหว่างวันที่ ๓ - ๕ กุมภาพันธ์ ๒๕๕๙
ณ จังหวัดแม่ฮ่องสอน และจังหวัดเชียงใหม่

วันพุธที่ ๓ กุมภาพันธ์ ๒๕๕๙

- เวลา ๑๐.๐๐ นาฬิกา - พร้อมกันที่สนามบินนานาชาติสุวรรณภูมิ จังหวัดสมุทรปราการ
- เวลา ๑๐.๓๐ นาฬิกา - เดินทางโดยเครื่องบิน บริษัท การบินไทย จำกัด (มหาชน) TG ๑๐๖ ไปท่าอากาศยานนานาชาติเชียงใหม่ จังหวัดเชียงใหม่
- เวลา ๑๑.๔๐ นาฬิกา - ถึงท่าอากาศยานนานาชาติเชียงใหม่ จังหวัดเชียงใหม่
- เวลา ๑๑.๕๕ นาฬิกา - เดินทางโดยรถยนต์ไปร้านอาหารครัวสโมสรวิทยุการบิน เชียงใหม่ (ระยะทางประมาณ ๕๐๐ เมตร ใช้เวลาประมาณ ๕ นาที)
- เวลา ๑๒.๐๐ นาฬิกา - ถึงร้านอาหารครัวสโมสรวิทยุการบิน เชียงใหม่
 - รับประทานอาหารกลางวัน
- เวลา ๑๒.๕๕ นาฬิกา - เดินทางโดยรถยนต์ไปกองบิน ๔๑ จังหวัดเชียงใหม่ (ระยะทางประมาณ ๓ กม. ใช้เวลาประมาณ ๕ นาที)
- เวลา ๑๓.๐๐ นาฬิกา - ถึงกองบิน ๔๑ จังหวัดเชียงใหม่
- เวลา ๑๓.๐๕ นาฬิกา - เดินทางโดยเฮลิคอปเตอร์ไปท่าอากาศยานปาย จังหวัดแม่ฮ่องสอน (ใช้เวลาบินประมาณ ๔๐ นาที)
- เวลา ๑๓.๔๕ นาฬิกา - ถึงท่าอากาศยานปาย จังหวัดแม่ฮ่องสอน
- เวลา ๑๔.๐๐ นาฬิกา - เดินทางโดยรถยนต์ไปวัดน้ำฮู อำเภอปาย จังหวัดแม่ฮ่องสอน (ระยะทางประมาณ ๕ กม. ใช้เวลาประมาณ ๑๐ นาที)
- เวลา ๑๔.๑๐ นาฬิกา - ถึงวัดน้ำฮู อำเภอปาย จังหวัดแม่ฮ่องสอน
 - นมัสการอนุสาวรีย์สมเด็จพระนเรศวรมหาราชพระสุพรรณภักถยา
- เวลา ๑๔.๔๕ นาฬิกา - เดินทางโดยรถยนต์ไปที่ว่าการอำเภอปาย จังหวัดแม่ฮ่องสอน (ระยะทางประมาณ ๕ กม. ใช้เวลาประมาณ ๑๕ นาที)
- เวลา ๑๕.๐๐ นาฬิกา - ถึงที่ว่าการอำเภอปาย จังหวัดแม่ฮ่องสอน
 - รัฐมนตรีว่าการกระทรวงทรัพยากรธรรมชาติและสิ่งแวดล้อม
 - รับฟังการบรรยายภารกิจของหน่วยงานที่เกี่ยวข้องในพื้นที่ (ผู้ว่าราชการจังหวัดแม่ฮ่องสอน นายอำเภอปาย หน่วยงานกระทรวงทรัพยากรธรรมชาติและสิ่งแวดล้อม ผู้บังคับกองพันทหารราบที่ ๗ กองครปครองส่วนท้องถิ่น)
 - ร่วมกิจกรรมการแก้ไขปัญหาไฟป่าและหมอกควัน (เครือข่ายอาสาสมัคร การแก้ไขปัญหาไฟป่าและหมอกควัน ราษฎรอาสาสมัครพิทักษ์ป่า (รสทป.)
 - พบปะประชาชน
- เวลา ๑๗.๐๐ นาฬิกา - เดินทางโดยรถยนต์ไปโรงแรมมอนตี้ส รีสอร์ท จังหวัดแม่ฮ่องสอน (ระยะทางประมาณ ๓ กม. ใช้เวลาประมาณ ๕ นาที)
- เวลา ๑๗.๐๕ นาฬิกา - ถึงโรงแรมมอนตี้ส รีสอร์ท

/ เวลา ๑๘.๐๐ นาฬิกา ...

- เวลา ๑๘.๐๐ นาฬิกา - รับประทานอาหารเย็น ณ โรงแรมอนดิส รีสอร์ท
- เวลา ๒๐.๐๐ นาฬิกา - เข้าที่พัก

วันพฤหัสบดีที่ ๔ กุมภาพันธ์ ๒๕๕๙

- เวลา ๐๗.๓๐ นาฬิกา - รับประทานอาหารเช้า
- เวลา ๐๘.๓๐ นาฬิกา - เดินทางโดยรถยนต์ไปท่าอากาศยานปาย จังหวัดแม่ฮ่องสอน (ระยะทางประมาณ ๑๐ กม. ใช้เวลาประมาณ ๑๕ นาที)
- เวลา ๐๘.๔๕ นาฬิกา - ถึงท่าอากาศยานปาย จังหวัดแม่ฮ่องสอน
 - รับฟังบรรยายสรุปโครงการป่าสักทวมินทรราชินี
- เวลา ๐๙.๐๐ นาฬิกา - เดินทางโดยเฮลิคอปเตอร์เพื่อบินตรวจพื้นที่โครงการป่าสักทวมินทรราชินี และเดินทางโดยเฮลิคอปเตอร์ไปลานจอดเฮลิคอปเตอร์ชั่วคราวบ้านห้วยกันใจ ตำบลแม่แวน อำเภอพร้าว จังหวัดเชียงใหม่ (ใช้เวลาบินประมาณ ๑ ชั่วโมง)
- เวลา ๑๐.๐๐ นาฬิกา - ถึงลานจอดเฮลิคอปเตอร์ชั่วคราวบ้านห้วยกันใจ ตำบลแม่แวน อำเภอพร้าว จังหวัดเชียงใหม่
 - เดินทางโดยรถยนต์ไปบ้านห้วยกันใจ ตำบลแม่แวน อำเภอพร้าว จังหวัดเชียงใหม่ (ใช้เวลาประมาณ ๕ นาที)
- เวลา ๑๐.๐๕ นาฬิกา - รัฐมนตรีว่าการกระทรวงทรัพยากรธรรมชาติและสิ่งแวดล้อม เดินทางถึงบริเวณงาน
 - กราบบังคมทูลพระกรุณาแด่สมเด็จพระนางเจ้าสิริกิติ์ พระบรมราชินีนาถ พระราชินี
 - ผู้ทรงคุณวุฒิร้อยตำรวจโทนคร ปัญญาพิทย์ กล่าวต้อนรับ
 - หัวหน้าอุทยานแห่งชาติศรีลานนา นำชมนิทรรศการและบรรยายสรุป
 - รัฐมนตรีว่าการกระทรวงทรัพยากรธรรมชาติและสิ่งแวดล้อม มอบแนวทางการบริหารจัดการป่าต้นน้ำเสื่อมสภาพบนพื้นที่สูงชั้นแก่เจ้าหน้าที่และประชาชนในพื้นที่นำร่องอุทยานแห่งชาติศรีลานนา
 - ร่วมปลูกต้นไม้เป็นที่ระลึก
- เวลา ๑๑.๓๕ นาฬิกา - รัฐมนตรีว่าการกระทรวงทรัพยากรธรรมชาติและสิ่งแวดล้อมให้สัมภาษณ์สื่อมวลชน
- เวลา ๑๑.๕๐ นาฬิกา - รับประทานอาหารกลางวัน ณ บริเวณงาน
- เวลา ๑๒.๓๐ นาฬิกา - เดินทางโดยรถยนต์ไปลานจอดเฮลิคอปเตอร์ชั่วคราวบ้านห้วยกันใจ ตำบลแม่แวน อำเภอพร้าว (ใช้เวลาประมาณ ๕ นาที)
- เวลา ๑๒.๓๕ นาฬิกา - ถึงลานจอดเฮลิคอปเตอร์ชั่วคราวบ้านห้วยกันใจ ตำบลแม่แวน อำเภอพร้าว
 - เดินทางโดยเฮลิคอปเตอร์ไปกองบิน ๔๑ จังหวัดเชียงใหม่ (ใช้เวลาบินประมาณ ๒๕ นาที)
- เวลา ๑๓.๐๐ นาฬิกา - ถึงกองบิน ๔๑ จังหวัดเชียงใหม่
- เวลา ๑๓.๑๕ นาฬิกา - เดินทางโดยรถยนต์ไปบ้านม้งขุนช่างเคี่ยน หมู่ ๔ ตำบลช้างเผือก อำเภอเมือง จังหวัดเชียงใหม่ (ระยะทางประมาณ ๒๐ กม. ใช้เวลาประมาณ ๔๕ นาที)
- เวลา ๑๔.๐๐ นาฬิกา - รัฐมนตรีว่าการกระทรวงทรัพยากรธรรมชาติและสิ่งแวดล้อมเดินทางถึงบ้านม้งขุนช่างเคี่ยน หมู่ ๔ ตำบลช้างเผือก อำเภอเมือง
 - ผู้นำชุมชนม้งขุนช่างเคี่ยน ให้การต้อนรับ
 - ชมการแสดงวัฒนธรรมชนเผ่าม้ง

- ชมการละเล่นแบบวิถีม้ง
- รับฟังบรรยายสรุปภาพรวมเกี่ยวกับการเข้าดำเนินการตามมาตรการทวงคืนผืนป่าและปลูกฟื้นฟูป่า โดยผู้อำนวยการสำนักบริหารพื้นที่อนุรักษ์ที่ ๑๖
- รับฟังบรรยายสรุปเกี่ยวกับความร่วมมือระหว่างชุมชนกับอุทยานฯ เพื่อสร้างรายได้เสริมให้ราษฎรหลังจากการคืนพื้นที่ป่า ภายใต้แนวคิด “การท่องเที่ยวโดยชุมชนม้งขุนช่างเคี่ยน” โดยหัวหน้าอุทยานแห่งชาติดอยสุเทพ-ปุย
- เยี่ยมชมศักยภาพของชุมชนในการพัฒนาเป็นหมู่บ้านท่องเที่ยว
- รัฐมนตรีว่าการกระทรวงทรัพยากรธรรมชาติและสิ่งแวดล้อม
ปลูกต้นนางพญาเสือโคร่ง

เวลา ๑๖.๐๐ นาฬิกา

- เดินทางโดยรถยนต์ไปอุทยานแห่งชาติดอยสุเทพ-ปุย
(ระยะทางประมาณ ๑๐ กม. ใช้เวลาประมาณ ๓๐ นาที)

เวลา ๑๗.๐๐ นาฬิกา

- ถึงอุทยานแห่งชาติดอยสุเทพ-ปุย

เวลา ๑๗.๓๐ นาฬิกา

- รับประทานอาหารเย็น ณ อุทยานแห่งชาติดอยสุเทพ-ปุย

เวลา ๒๐.๐๐ นาฬิกา

- เดินทางโดยรถยนต์ไปโรงแรมแชงกรี-ลา เชียงใหม่
(ระยะทางประมาณ ๑๙ กม. ใช้เวลาประมาณ ๔๐ นาที)

เวลา ๒๐.๔๐ นาฬิกา

- ถึงโรงแรมแชงกรี-ลา เชียงใหม่
- เข้าที่พัก

วันศุกร์ที่ ๕ กุมภาพันธ์ ๒๕๕๙

เวลา ๐๘.๓๐ นาฬิกา

- เดินทางโดยรถยนต์ไปโรงแรมโลตัสปางสวนแก้ว จังหวัดเชียงใหม่
(ระยะทางประมาณ ๕ กม. ใช้เวลาประมาณ ๑๐ นาที)

เวลา ๐๘.๔๐ นาฬิกา

- ถึงโรงแรมโลตัสปางสวนแก้ว จังหวัดเชียงใหม่

เวลา ๐๘.๐๐ นาฬิกา

- รัฐมนตรีว่าการกระทรวงทรัพยากรธรรมชาติและสิ่งแวดล้อมประธานเดินทางมาถึงห้องป่าสักหลวง ชั้น ๒
- อธิบัติกรมส่งเสริมคุณภาพสิ่งแวดล้อม กล่าวรายงาน
- ประธาน กล่าวเปิดและบรรยายพิเศษ เรื่อง ทักษะการจัดการปัญหาอย่างสร้างสรรค์

เวลา ๑๒.๐๐ นาฬิกา

- รับประทานอาหารกลางวัน ณ โรงแรมโลตัสปางสวนแก้ว

เวลา ๑๓.๓๐ นาฬิกา

- เดินทางโดยรถยนต์ไปบ้านตลาดซี้เหล็ก หมู่ ๑ ตำบลแม่โป่ง อำเภอดอยสะเก็ด จังหวัดเชียงใหม่ (ระยะทางประมาณ ๔๔ กม. ใช้เวลาประมาณ ๑ ชั่วโมง)

เวลา ๑๔.๓๐ นาฬิกา

- ถึงบ้านตลาดซี้เหล็ก หมู่ ๑ ตำบลแม่โป่ง อำเภอดอยสะเก็ด
- เดินชม “เส้นทางเรียนรู้ป่าชุมชนบ้านตลาดซี้เหล็ก” ระยะทาง ๐.๕ กิโลเมตร (โดยมีมัคคุเทศก์น้อยนำชม)
- จุดที่ ๑ “เรื่องเล่าจากป่าชุมชน” โดยผู้ใหญ่บ้านตลาดซี้เหล็ก ม.๑ ตำบลแม่โป่ง อำเภอดอยสะเก็ด จังหวัดเชียงใหม่

- จุดที่ ๒ “บทบาทของชุมชนในการทวงคืนผืนป่า เพื่อนำมาจัดตั้งเป็นป่าชุมชน” โดยผู้ใหญ่บ้านต้นผึ้ง หมู่ที่ ๗ ตำบลแม่โป่ง อำเภอดอยสะเก็ด จังหวัดเชียงใหม่
- จุดที่ ๓ “สาธิตอุปกรณ์ดับไฟป่า และการใช้เครื่องเป่าใบไม้ในการทำแนวกันไฟ” โดยคณะกรรมการป่าชุมชนบ้านตลาดขี้เหล็ก
- จุดที่ ๔ “การอนุรักษ์ การพัฒนาและส่งเสริมไม้รักใหญ่ในป่าชุมชนตามแนวพระราชดำริฯ” โดยหัวหน้าสถานีวนวัฒนวิจัยแม่หวด
- จุดที่ ๕ “การบริหารการจัดการป่าชุมชนสอดคล้องกับวัฒนธรรม ประเพณี และความเชื่อของชุมชน” โดยคณะกรรมการป่าชุมชนบ้านตลาดขี้เหล็ก
- จุดที่ ๖ “ธนาคารอาหารชุมชนFOODBANK” นำเสนอภูมิปัญญาท้องถิ่น โดยปราชญ์ชาวบ้าน

- แวะพัก ณ ศาลาอเนกประสงค์ “ปลูกป่าในใจคน” ชิมเมนูอาหารจากป่าชุมชน และพักผ่อนตามอัธยาศัย
- รัฐมนตรีว่าการกระทรวงทรัพยากรธรรมชาติและสิ่งแวดล้อมมอบหนังสือแสดงโครงการป่าชุมชนให้กับผู้นำชุมชน จำนวน ๒ หมู่บ้าน

เวลา ๑๖.๓๐ นาฬิกา

- เดินทางโดยรถยนต์ไปร้านอาหารสวนผัก (ระยะทางประมาณ ๓๓ กม. ใช้เวลาประมาณ ๔๐ นาที)

เวลา ๑๗.๐๐ นาฬิกา

- ถึงร้านอาหารสวนผัก
- รับประทานอาหารเย็น

เวลา ๑๘.๒๐ นาฬิกา

- เดินทางโดยรถยนต์ไปท่าอากาศยานนานาชาติเชียงใหม่ จังหวัดเชียงใหม่ (ระยะทางประมาณ ๒ กม. ใช้เวลาประมาณ ๑๐ นาที)

เวลา ๑๘.๓๐ นาฬิกา

- ถึงท่าอากาศยานนานาชาติเชียงใหม่ จังหวัดเชียงใหม่

เวลา ๑๙.๒๐ นาฬิกา

- เดินทางโดยเครื่องบิน บริษัท การบินไทย จำกัด (มหาชน) TG๑๑๗ ไปสนามบินนานาชาติสุวรรณภูมิ จังหวัดสมุทรปราการ

เวลา ๒๐.๓๐ นาฬิกา

- ถึงสนามบินนานาชาติสุวรรณภูมิ จังหวัดสมุทรปราการ

หมายเหตุ

๑. ยานพาหนะ

๑. เครื่องบิน บริษัท การบินไทย จำกัด (มหาชน)
๒. เฮลิคอปเตอร์กระทรวงทรัพยากรธรรมชาติและสิ่งแวดล้อม ๑ ลำ
๓. รถยนต์จังหวัดเชียงใหม่สำหรับคณะของ รมว.ทส. จำนวน ๒ คัน
๔. รถตำรวจนำขบวน

๒. รายชื่อคณะเดินทางพร้อมรัฐมนตรีว่าการกระทรวงฯ

- | | |
|-----------------------------------|---|
| ๑. พลเอก สุรศักดิ์ กาญจนรัตน์ | รัฐมนตรีว่าการกระทรวงทรัพยากรธรรมชาติและสิ่งแวดล้อม |
| ๒. พันตรีหญิง ภาณีชญา ธีระเดชพงศ์ | คณะทำงานรัฐมนตรีว่าการกระทรวงทรัพยากรธรรมชาติและสิ่งแวดล้อม |
| ๓. นายมนต์สังข์ ภูศิริวัฒน์ | หัวหน้าสำนักงานรัฐมนตรี (โทร.๐๙ ๕๙๓๖ ๔๕๔๕) |

/ ๓. ผู้บริหาร ...

๓. ผู้บริหารรอบในพื้นที่

๑. นายชลธิศ สุรัสวดี
๒. นางสาวภาวิณี ปุณณกันต์
๓. นายวิจารย์ สิมาฉายา
๔. นายธัญญา เนติธรรมกุล
๕. นายสมหมาย กิตยากุล
๖. นายสมชัย มาเสถียร
๗. นางสุณี ปิยะพันธุ์พงศ์
๘. พลโท ธรณิศวรร โจรจนสุวรรณ

๙. นายกมลไชย คชชา

๑๐. นายเกรียงศักดิ์ ถนอมพันธ์

๑๑. นายชูเกียรติ พงศ์ศิริวรรณ

๑๒. นายนิทรรศ เวชวินิจ

๑๓. นายชานนท์ คำทอง

๑๔. นายคำนึ่ง คำอุดม

๑๕. นายอัมพร ปานมงคล

๑๖. นายยศววัฒน์ เจริญสวัสดิ์

๑๗. นายเวทิน พุ่มอินทร์

อธิบดีกรมป่าไม้

อธิบดีกรมส่งเสริมคุณภาพสิ่งแวดล้อม

อธิบดีกรมควบคุมมลพิษ

รองอธิบดีกรมอุทยานแห่งชาติ สัตว์ป่า และพันธุ์พืช

รองอธิบดีกรมอุทยานแห่งชาติ สัตว์ป่า และพันธุ์พืช

รองอธิบดีกรมป่าไม้

รองอธิบดีกรมควบคุมมลพิษ

คณะกรรมการรัฐมนตรีว่าการกระทรวงทรัพยากรธรรมชาติและสิ่งแวดล้อม

ผู้อำนวยการสำนักบริหารพื้นที่อนุรักษ์ที่ ๑๖ (เชียงใหม่) (อส.)

ผู้อำนวยการสำนักบริหารพื้นที่อนุรักษ์ที่ ๑๖ (สาขาแม่สะเรียง) (อส.)

ผู้อำนวยการสำนักจัดการทรัพยากรป่าไม้ที่ ๑ (เชียงใหม่) (ปม.)

ผู้อำนวยการสำนักจัดการทรัพยากรป่าไม้ที่ ๑ (สาขาแม่ฮ่องสอน) (ปม.)

ผู้อำนวยการสำนักงานทรัพยากรธรรมชาติและสิ่งแวดล้อม

จังหวัดเชียงใหม่ (โทร ๐๘ ๑๗๕๒ ๐๒๑๕)

รักษาราชการแทนผู้อำนวยการสำนักงานทรัพยากรธรรมชาติและ

สิ่งแวดล้อมจังหวัดแม่ฮ่องสอน (โทร ๐๘ ๕๓๕๙ ๕๑๗๔)

หัวหน้าอุทยานแห่งชาติดอยสุเทพ-ปุย

หัวหน้าอุทยานแห่งชาติศรีลานนา

เจ้าพนักงานป่าไม้อาวุโสช่วยราชการสำนักงานรัฐมนตรี