



## บันทึกข้อความ

ส่วนราชการ กรมป่าไม้ สำนักป้องกันรักษาป่าและควบคุมไฟป่า โทร. ๐๖ ๔๑๘๐ ๕๕๗๗

ที่ ทส.๑๖๐๕.๓๓/ ๗ ๐ ๘ ๖ วันที่ ๒๗ เมษายน ๒๕๖๕

เรื่อง การจัดหน่วยงานและกำหนดอำนาจหน้าที่ความรับผิดชอบในสำนักป้องกันรักษาป่าและควบคุมไฟป่า

- เรียน รองอธิบดีกรมป่าไม้ทุกท่าน  
ผู้ตรวจราชการกรมป่าไม้ทุกท่าน  
ผู้อำนวยการสำนักทุกสำนัก  
ผู้อำนวยการกองการอนุญาต  
ผู้อำนวยการสำนักจัดการทรัพยากรป่าไม้ ที่ ๑ - ๑๓  
ผู้อำนวยการสำนักจัดการทรัพยากรป่าไม้สาขาทุกสาขา  
ผู้อำนวยการศูนย์เทคโนโลยีสารสนเทศและการสื่อสาร  
ผู้อำนวยการกลุ่มนิติการ  
ผู้อำนวยการกลุ่มพัฒนาระบบบริหาร  
ผู้อำนวยการกลุ่มตรวจสอบภายใน  
ผู้อำนวยการกลุ่มงานจริยธรรม

กรมป่าไม้ขอส่งสำเนาคำสั่งกรมป่าไม้ ที่ ๑๕๑๒ /๒๕๖๕ ลงวันที่ ๒๗ เมษายน พ.ศ. ๒๕๖๕ เรื่อง การจัดหน่วยงานภายในและกำหนดอำนาจหน้าที่ความรับผิดชอบในสำนักป้องกันรักษาป่าและควบคุมไฟป่า กรมป่าไม้ มาเรียนเพื่อโปรดทราบ

(นายสุรชัย อจลบุญ)  
อธิบดีกรมป่าไม้

# สำเนา

คำสั่งกรมป่าไม้  
ที่ ๑๕๑๒ / ๒๕๖๕

เรื่อง การจัดหน่วยงานภายในและกำหนดอำนาจหน้าที่ความรับผิดชอบ  
ในสำนักป้องกันรักษาป่าและควบคุมไฟป่า กรมป่าไม้

ตามคำสั่งกรมป่าไม้ ที่ ๒๙๙๘/๒๕๖๔ ลงวันที่ ๒๘ กันยายน พ.ศ. ๒๕๖๔ ได้จัดหน่วยงานภายใน และกำหนดอำนาจหน้าที่ความรับผิดชอบในสำนักป้องกันไฟป่าและควบคุมไฟป่า กรมป่าไม้ โดยแบ่งงานภายใน เป็น ๖ ส่วน ๑ ศูนย์ ได้แก่ ส่วนอำนวยการ ส่วนแผนงานและนวัตกรรมด้านการป้องกันรักษาป่า ส่วนยุทธการ ด้านการป้องกันรักษาป่า ส่วนป้องกันและกิจการพิเศษ ส่วนควบคุมไฟป่า ส่วนภาคีเครือข่ายป้องกันรักษาป่า และศูนย์ปฏิบัติการหน่วยเฉพาะกิจปราบปรามพิเศษ (พยัคฆ์ไพร) นั้น

กรมป่าไม้พิจารณาแล้ว เพื่อความเหมาะสมและประโยชน์แก่ทางราชการ ดังนั้น อาศัยอำนาจ ตามความในมาตรา ๓๒ แห่งพระราชบัญญัติระเบียบบริหารราชการแผ่นดิน พ.ศ. ๒๕๓๔ และที่แก้ไขเพิ่มเติม จึงยกเลิกคำสั่งกรมป่าไม้ ที่ ๒๙๙๘/๒๕๖๔ ลงวันที่ ๒๘ กันยายน พ.ศ. ๒๕๖๔ และปรับปรุงหน่วยงานและกำหนด อำนาจหน้าที่ความรับผิดชอบในสำนักป้องกันรักษาป่าและควบคุมไฟป่า ดังปรากฏตามเอกสารแนบท้ายนี้

ทั้งนี้ ตั้งแต่บัดนี้เป็นต้นไป

สั่ง ณ วันที่ ๒๗ เมษายน พ.ศ. ๒๕๖๕

(ลงนาม) สุรัชย์ อจลบุญ  
(นายสุรัชย์ อจลบุญ)  
อธิบดีกรมป่าไม้

สำเนาถูกต้อง

(นางสาวเครือมาส สุขพลอย)  
เจ้าพนักงานธุรการชำนาญงาน

(เอกสารแนบท้ายคำสั่งกรมป่าไม้ ที่ ๑๕๑๒ /๒๕๖๕ ลงวันที่ ๒๗ เมษายน พ.ศ. ๒๕๖๕)  
 เรื่อง การจัดหน่วยงานภายในและกำหนดอำนาจหน้าที่ความรับผิดชอบในสำนักงานรักษาป่าและควบคุมป่า กรมป่าไม้

หน่วยงาน	หน้าที่และความรับผิดชอบ
<p>สำนักป้องกันรักษาป่าและควบคุมป่า                      แบ่งการบริหารเป็น ๖ ส่วน</p> <p>๑. ผู้เชี่ยวชาญเฉพาะด้านจัดการและควบคุมป่าไม้</p>	<p>๑) กำหนดยุทธศาสตร์ กลยุทธ์ มาตรฐาน แผนปฏิบัติงาน แนวทาง รูปแบบ วิธีการในการป้องกันรักษาป่า และการควบคุมป่า</p> <p>๒) กำกับ ดูแล ติดตาม เฝ้าระวัง และประเมินผลการดำเนินงานที่เกี่ยวข้องกับการป้องกันรักษาป่า และการควบคุมป่า</p> <p>๓) ศึกษา วิจัย วิเคราะห์ และพัฒนา เพื่อพัฒนามาตรการ แนวทาง รูปแบบ วิธีการเกี่ยวกับป้องกันรักษาป่า และการควบคุมป่า</p> <p>๔) ปฏิบัติงานร่วมกับหรือสนับสนุนการปฏิบัติงานของหน่วยงานอื่นที่เกี่ยวข้อง หรือที่ได้รับมอบหมาย</p> <p>(๑) ให้คำปรึกษา แนะนำ การกำหนดนโยบาย ยุทธศาสตร์ และกลยุทธ์ในการจัดการ ส่งเสริม และพัฒนางาน ด้านการป้องกันรักษาป่า และการปราบปรามการกระทำผิดโดยกลยุทธ์มีส่วนร่วม การพัฒนาศักยภาพบุคลากร และอาสาสมัคร เพื่อการป้องกันรักษาป่าและควบคุมป่าแก่เจ้าหน้าที่ของสำนักป้องกันรักษาป่าและควบคุมป่า และเจ้าหน้าที่ผู้ปฏิบัติงานด้านการป้องกันรักษาป่าและควบคุมป่า</p> <p>(๒) ถ่ายทอดองค์ความรู้ และประสบการณ์ด้านงานป้องกันรักษาป่าและควบคุมป่า แก่เจ้าหน้าที่ของรัฐและหน่วยงานเอกชน ราษฎรอาสาสมัครพิทักษ์ป่า (รสทป.) และเยาวชนเพื่ออนุรักษ์ทรัพยากรป่าไม้ (ยชป.) ที่เข้าร่วมโครงการ ในแบบต่าง ๆ เช่น สื่อต่าง ๆ และการอบรม สัมมนาถ่ายทอดความรู้ เป็นต้น</p> <p>(๓) ให้คำปรึกษาเกี่ยวกับงานด้านการป้องกันรักษาป่าและควบคุมป่า กฎระเบียบ/กฎหมายที่เกี่ยวข้อง</p> <p>(๔) สนับสนุนการเผยแพร่ แลกเปลี่ยนความรู้ งานด้านป้องกันรักษาป่าและควบคุมป่ากับหน่วยงานทั้งใน และต่างประเทศ</p> <p>(๕) ปฏิบัติงานร่วมกับหรือสนับสนุนการปฏิบัติงานของหน่วยงานอื่นที่เกี่ยวข้องหรือได้รับมอบหมาย</p>

สำเนาถูกต้อง

นางสาว ๕/๑/๖๕  
 (นางสาวอรันท์ สนกันหา)  
 นักวิชาการป่าไม้ปฏิบัติการ

/ส่วนอำนวยการ...

หน่วยงาน	หน้าที่และความรับผิดชอบ
<p><b>๒. ส่วนอำนวยการ</b> โดยแบ่งการบริหารเป็น ๔ ฝ่าย ดังนี้</p> <p><b>๒.๑ ฝ่ายบริหารทั่วไป</b></p> <p><b>๒.๒ ฝ่ายการเจ้าหน้าที่</b></p>	<p>(๑) ดำเนินการเกี่ยวกับงานธุรการ งานสารบรรณ งานประชาสัมพันธ์ และงานติดต่อประสานงานเกี่ยวกับหน่วยงานอื่นที่เกี่ยวข้อง</p> <p>(๒) ดำเนินการเกี่ยวกับงานบริหาร งานบุคคล</p> <p>(๓) ดำเนินการเกี่ยวกับงานการเงินและบัญชี ควบคุมค่าใช้จ่ายงบประมาณ และพัสดุ</p> <p>(๔) ปฏิบัติงานร่วมกับหรือสนับสนุนการปฏิบัติงานของหน่วยงานอื่นที่เกี่ยวข้องหรือได้รับมอบหมาย</p> <p>ปฏิบัติงานเกี่ยวกับงานด้านธุรการ งานสารบรรณ ลงทะเบียนรับ-ส่งหนังสือราชการของสำนัก และของส่วนอำนวยการ ด้วยระบบงานสารบรรณอิเล็กทรอนิกส์ การขออนุมัติทำลายหนังสือราชการ งานเกี่ยวกับเอกสารต่าง ๆ ให้เป็นไปตามระเบียบสำนักนายกรัฐมนตรีว่าด้วยงานสารบรรณ พ.ศ. ๒๕๒๖ และฉบับที่แก้ไขเพิ่มเติม กำกับ ดูแล การจัดเตรียมการประชุม งานรับรอง งานพิธีการต่าง ๆ และการจัดสัมมนาของสำนัก ประสานการปฏิบัติงานตามแผนพัฒนาบุคลากรที่ได้รับมอบหมาย ควบคุม ดูแลการใช้โทรศัพท์ และสาธารณูปโภค ติดตาม รวบรวมงานที่เกี่ยวข้อง ดำเนินการเกี่ยวกับรับส่งงานในหน้าที่ราชการให้เป็นไปตามระเบียบสำนักนายกรัฐมนตรีว่าด้วยการรับส่งงานในหน้าที่ราชการ พ.ศ. ๒๕๒๔ ดำเนินการประสานงาน ติดตามข้อมูล จัดทำควบคุมภายในของสำนักงานการตรวจเงินแผ่นดิน (สตง.) และจัดทำรายงานภาพรวมขององค์กรที่เกี่ยวข้องกับการบริหารความเสี่ยงและควบคุมภายในของสำนัก ผลกระทบทางลบ มาตรฐานความโปร่งใส การจัดการความรู้ (KM) แผนสร้างความผูกพันขององค์กร และปฏิบัติงานอื่น ๆ ที่ได้รับมอบหมาย</p> <p>ปฏิบัติงานเกี่ยวกับการสรรหาและเลือกสรรบุคคล เพื่อจัดจ้างเป็นพนักงานราชการของสำนัก การให้ข้าราชการ ลูกจ้างประจำ และพนักงานราชการ ไปปฏิบัติราชการ การขอพระราชทานเครื่องราชอิสริยาภรณ์ การเลื่อนเงินเดือนข้าราชการ ลูกจ้างประจำ และพนักงานราชการ ประจำปี ควบคุมการลาของข้าราชการ ลูกจ้างประจำ และพนักงานราชการของส่วนอำนวยการ รายงานงบทดลองของข้าราชการ ลูกจ้างประจำ และพนักงานราชการของสำนัก รักษา และจัดทำทะเบียนประวัติ (ก.พ.๗) ของข้าราชการ และลูกจ้างประจำของสำนัก และปฏิบัติงานอื่น ๆ ที่ได้รับมอบหมาย</p>

ผู้ควบคุมห้อง

กฤษ ๒(๑๖)

(นางสาววรินทร์ สนั่นหา)  
ผู้รับผิดชอบฝ่ายนิติการ

หน้าทีและความรับผิดชอบ	หน่วยงาน
<p>ปฏิบัติงานเกี่ยวกับควบคุม กำกับ ดูแล การเบิกจ่าย เงินงบประมาณประจำปี เงินนอกงบประมาณ ให้เป็นไปตามระเบียบและกฎหมายที่เกี่ยวข้อง ปฏิบัติงานด้านการเงินและบัญชี การรับเงิน การเบิกจ่ายเงิน และบันทึกทะเบียนคุมรายจ่าย ให้เป็นไปตามระเบียบของทางราชการ ตรวจสอบความถูกต้องของเอกสารใบสำคัญคู่จ่ายทุกหมวดรายจ่าย และปฏิบัติงานอื่น ๆ ที่ได้รับมอบหมาย</p>	<p>หน่วยงาน ฝ่ายการเงินและบัญชี</p>
<p>ปฏิบัติงานเกี่ยวกับการจัดซื้อจัดจ้าง การควบคุมและกรจำหน่ายพัสดุ ที่อยู่ในอำนาจหน้าที่ของสำนัก ให้เป็นไปตามพระราชบัญญัติการจัดซื้อจัดจ้างและการบริหารพัสดุภาครัฐ พ.ศ.๒๕๖๐ กฎกระทรวง ระเบียบกระทรวงการคลังว่าด้วยการจัดซื้อจัดจ้างและการบริหารพัสดุภาครัฐ พ.ศ.๒๕๖๐ ประกาศ คำสั่ง หนังสือสั่งการและหนังสือเวียนที่เกี่ยวข้องของดูแลรักษาอาคารขึ้น และเครื่องกระสุน ที่อยู่ในความควบคุมให้เป็นไปตามระเบียบกรมป่าไม้ว่าด้วยการมี การใช้ และการพาอาวุธปืน เครื่องกระสุนปืน พ.ศ. ๒๕๖๐ และการมีและใช้อาวุธปืน วัตถุระเบิด ดอกไม้เพลิงและสิ่งเทียมอาวุธปืนของหน่วยราชการและรัฐวิสาหกิจ และการมอบให้ประชาชนมีและใช้เพื่อช่วยเหลือราชการและบัตรเติมน้ำมัน ของควบคุม ดูแล อาคารสถานที่ ในความรับผิดชอบของสำนัก ควบคุมทะเบียนรถยนต์ราชการและบัตรเติมน้ำมัน ของส่วนอำนวยความสะดวกของสำนักป้องกันรักษาป่าและควบคุมไฟป่า ควบคุมการนำข้อมูลการจัดทำบันทึกเข้าระบบ e-GP ของสำนักป้องกันรักษาป่าและควบคุมไฟป่า ให้คำปรึกษา แนะนำ ชี้แจง ให้ความรู้ความเข้าใจ ด้านพัสดุ และปฏิบัติงานอื่น ๆ ที่ได้รับมอบหมาย</p>	<p>๒.๔ ฝ่ายพัสดุ</p>
<p>(๑) ดำเนินการเกี่ยวกับแผนงานงบประมาณ ติดตามประเมินผล และเร่งรัดผลการดำเนินงาน (๒) ศึกษา วิเคราะห์นโยบาย ยุทธศาสตร์ กลยุทธ์ แผนงาน/โครงการ/กิจกรรม โครงสร้างองค์กร งบประมาณและนวัตกรรมใหม่ของสำนัก เพื่อจัดทำ เสนอรูปแบบ รายงานและสนับสนุนงานพัฒนาระบบราชการระดับสำนัก ระดับกรม ระดับกระทรวง (๓) ดำเนินการตรวจติดตามผลการตรวจราชการของผู้ตรวจราชการกระทรวงฯ และผู้ตรวจราชการกรมป่าไม้ สนับสนุนข้อมูลการดำเนินงานตามข้อสั่งการของรัฐมนตรี</p>	<p>๓. ส่วนแผนงานและสารสนเทศ โดยแบ่งการบริหารเป็น ๔ ฝ่าย ดังนี้</p> <p>สำนักอนุรักษ์สัตว์ป่า</p> <p>สำนักอนุรักษ์สัตว์ป่า</p> <p>สำนักอนุรักษ์สัตว์ป่า</p> <p>สำนักอนุรักษ์สัตว์ป่า</p>

/ (๔) พัฒนาระบบ...

หน่วยงาน	หน้าที่และความรับผิดชอบ
<p>๓.๑ ฝ่ายบริหารทั่วไป</p> <p>๓.๒ ฝ่ายแผนงานและงบประมาณ</p> <p>๓.๓ ฝ่ายติดตามประเมินผลการปฏิบัติงาน</p>	<p>(๔) พัฒนาระบบสารสนเทศภูมิศาสตร์ ดูแล ควบคุมระบบปฏิบัติการค้นหาพื้นที่ที่ถูกรุกด้วยโปรแกรมคอมพิวเตอร์ (ระบบพีซีเพอร์) กำหนดแนวทางในการใช้เทคโนโลยี Remote Sensing (การสำรวจระยะไกล) ตรวจสอบการเปลี่ยนแปลงพื้นที่ป่า ศึกษา วิเคราะห์ ติดตาม รวบรวม และรายงานผลการลาดตระเวนพื้นที่ป่าในความรับผิดชอบของกรมป่าไม้ จัดทำฐานข้อมูลของสำนักป้องกันรักษาป่าและควบคุมไฟป่าเพื่อลงเว็บไซต์สำนัก และผลิตสื่อประชาสัมพันธ์ของสำนักป้องกันรักษาป่าและควบคุมไฟป่า (One Page)</p> <p>(๕) ปฏิบัติงานร่วมกับหรือสนับสนุนการปฏิบัติงานของหน่วยงานอื่นที่เกี่ยวข้องหรือได้รับมอบหมาย</p> <p>ปฏิบัติงานเกี่ยวกับงานธุรการ งานสารบรรณ งานการเงินและการบัญชี พัสดุ ครุภัณฑ์ งานด้านบุคลากร ติดตามรวบรวม และจัดทำรายงานเกี่ยวกับการบริหารความเสี่ยงและการควบคุมภายในของส่วน และปฏิบัติงานอื่น ๆ ที่ได้รับมอบหมาย</p> <p>ปฏิบัติงานเกี่ยวกับงานจัดทำค่าของงบประมาณและกำหนดตัวชี้วัดงบประมาณ การจัดทำแผนปฏิบัติงานและแผนการใช้จ่ายงบประมาณ งานเร่งรัด และรายงานผลการใช้จ่ายงบประมาณ งานสนับสนุนงบประมาณตามแผนงานของสำนักจัดการทรัพยากรป่าไม้ ตลอดจนสนับสนุนในการแก้ไขปัญหาอุปสรรคในการปฏิบัติงานด้านป้องกันรักษาป่าและควบคุมไฟป่า และปฏิบัติงานอื่น ๆ ที่ได้รับมอบหมาย</p> <p>ปฏิบัติงานเกี่ยวกับศึกษา วิเคราะห์นโยบาย ยุทธศาสตร์ กลยุทธ์ แผนงาน/โครงการ/กิจกรรม โครงสร้างองค์กร กระบวนการและนวัตกรรมใหม่ของสำนัก เพื่อจัดทำ เสนอรูปแบบ รายงานและสนับสนุนงานพัฒนาระบบราชการระดับสำนัก ระดับกรม ระดับกระทรวง (งานที่เกี่ยวข้องกับกลุ่มพัฒนาระบบบริหาร (ก.พ.ร.)) ดำเนินการตรวจติดตามผลการตรวจราชการของผู้ตรวจราชการกระทรวง และผู้ตรวจราชการกรมป่าไม้ สนับสนุนข้อมูลการดำเนินงานตามข้อสั่งการของรัฐมนตรี รวมถึงวิเคราะห์และจัดทำฐานข้อมูลครุภัณฑ์และอัตราค่าจ้างด้านป้องกันรักษาป่าของสำนักจัดการทรัพยากรป่าไม้ และปฏิบัติงานอื่น ๆ ที่ได้รับมอบหมาย</p>

สำเนาถูกต้อง

Am 2/5/66  
(นางสาววรินทร์ สนั่นหา)  
นักวิชาการป่าไม้ปฏิบัติการ

/๓.๔ ฝ่ายเทคโนโลยี...

หน่วยงาน	หน้าที่และความรับผิดชอบ
<p>๓.๔ ฝ่ายเทคโนโลยีและสารสนเทศด้านป้องกันรักษาป่า</p>	<p>ปฏิบัติงานเกี่ยวกับ ศึกษา วิเคราะห์ จัดหา รวบรวม และพัฒนาระบบสารสนเทศภูมิศาสตร์ที่เหมาะสมด้านป้องกันและปราบปรามการกระทำผิดกฎหมายว่าด้วยการป่าไม้ เพื่อสนับสนุนการปฏิบัติงานของเจ้าหน้าที่ด้านการป้องกันรักษาป่าและควบคุมไฟป่า พัฒนา ดูแล ควบคุมระบบปฏิบัติการค้นหาพื้นที่บุกรุกด้วยโปรแกรมคอมพิวเตอร์ (ระบบพีทีจีพีเอช) ให้มีประสิทธิภาพเหมาะสมพร้อมใช้งาน ศึกษา วิเคราะห์ ติดตาม กำหนดแนวทางการใช้เทคโนโลยี Remote Sensing (การสำรวจระยะไกล) ตรวจสอบการเปลี่ยนแปลงพื้นที่ป่า ศึกษา วิเคราะห์ ติดตาม รวบรวม และรายงานผลการลาดตระเวนพื้นที่ป่าในความรับผิดชอบของกรมป่าไม้จากสำนักจัดการทรัพยากรป่าไม้ รวบรวม จัดทำฐานข้อมูลของสำนักป้องกันรักษาป่าและควบคุมไฟป่าเพื่อลงเว็บไซด์สำนัก และผลิตสื่อประชาสัมพันธ์ของสำนักป้องกันรักษาป่าและควบคุมไฟป่า (One Page) และปฏิบัติงานอื่น ๆ ที่ได้รับมอบหมาย</p>
<p>๔. ส่วนยุทธการด้านป้องกันและปราบปราม โดยแบ่งการบริหารเป็น ๓ ฝ่าย ๔ ศูนย์ ดังนี้</p>	<p>(๑) ศึกษา วิเคราะห์ เพื่อกำหนดยุทธศาสตร์ กลยุทธ์ แผนงาน/โครงการ มาตรการในการป้องกันและปราบปราม เพื่อดำเนินการป้องกันรักษาป่าแก้ไขปัญหาการบุกรุกทำลายป่าไม้และกำหนดแนวทางการร่วมมือในการหยุดยั้งการลักลอบค้าไม้ที่ผิดกฎหมายรวมทั้งการบูรณาการความร่วมมือ ตลอดจนมาตรการด้านการติดตามและประเมินผล เพื่อให้ทราบถึงปัญหาและแนวทางการบูรณาการแก้ไขปัญหา นำมาจัดการอย่างเป็นระบบอันจะนำไปสู่การแก้ไขปัญหาอย่างยั่งยืน</p> <p>(๒) กำหนดแผนสนธิกำลังและประสานการปฏิบัติงานกับทุกหน่วยงานทั้งภาครัฐและเอกชนในการบูรณาการปฏิบัติงานด้านการป้องกันรักษาป่าและการลักลอบตัดไม้ทำลายป่า ให้ครอบคลุมทุกมาตรการ สอดคล้องกับสภาพปัญหาของแต่ละพื้นที่</p> <p>(๓) งานเลขานุการของคณะกรรมการป้องกันและปราบปรามการตัดไม้ทำลายป่าแห่งชาติ (คปป.) และงานตามนโยบาย การป้องกันปราบปรามการบุกรุกทำลายทรัพยากรป่าไม้</p> <p>(๔) วิเคราะห์ ข้อมูล การกระทำผิดกฎหมายเกี่ยวกับการป่าไม้ กำหนดรูปแบบ วางแผนปฏิบัติงานด้านการป้องกันและปราบปรามการกระทำผิดกฎหมายเกี่ยวกับการป่าไม้ กำหนดรูปแบบ วางแผนปฏิบัติงานด้านการป้องกันและปราบปรามการกระทำผิดกฎหมายเกี่ยวกับการป่าไม้</p> <p>(๕) ติดตาม เฝ้าระวังการค้าไม้ผิดกฎหมาย การบังคับคดี การจัดการกับของกลางในคดีป่าไม้ของหน่วยงานในสังกัดกรมป่าไม้ ตามระเบียบและกฎหมายที่เกี่ยวข้อง</p> <p>(๖) รวบรวมข้อมูลสถิติคดีและของกลางในคดีที่เกี่ยวข้องกับการกระทำผิดกฎหมายเกี่ยวกับการป่าไม้ในความรับผิดชอบของกรมป่าไม้</p> <p>(๗) ปฏิบัติงานร่วมกับหรือสนับสนุนการปฏิบัติงานของหน่วยงานอื่นที่เกี่ยวข้องหรือได้รับมอบหมาย</p>

สำเนาถูกต้อง

นาง ปรุษา ๒๕/๖๕  
(นางสาวรณิษฐ์ สมนันท)  
นักวิชาการป่าไม้ปฏิบัติการ

/๔.๑ ฝ่ายบริหาร...

หน่วยงาน	หน้าที่และความรับผิดชอบ
๔.๑ ฝ่ายบริหารทั่วไป	<p>ปฏิบัติงานเกี่ยวกับงานธุรการ งานสารบรรณ งานการเงินและการบัญชี พัสดุ คุรุภัณฑ์ งานด้านบุคลากร ติดตามรวบรวม และจัดทำรายงานเกี่ยวกับการพัฒนาระบบราชการ การบริหารความเสี่ยงและการควบคุมภายในของส่วนและปฏิบัติงานอื่น ๆ ที่ได้รับมอบหมาย</p>
๔.๒ ฝ่ายป้องกันและปราบปราม	<p>ปฏิบัติงานเกี่ยวกับการศึกษา วิเคราะห์ เพื่อกำหนดยุทธศาสตร์ กลยุทธ์ แผนงาน/โครงการ มาตรการในการป้องกันและปราบปรามเพื่อดำเนินการป้องกันรักษาป่า ตลอดจนติดตาม ตรวจสอบ ประเมินผลงานให้คำแนะนำ รวมทั้งสนับสนุนในการแก้ไขปัญหาและอุปสรรคด้านการป้องกันรักษาป่า และศึกษาวิเคราะห์ เพื่อปรับปรุงและพัฒนาวิธีการดำเนินการตามแผนงาน/โครงการให้มีประสิทธิภาพยิ่งขึ้น กำหนดแผนสนธิกำลัง และประสานการปฏิบัติกับทุกหน่วยงานในการบูรณาการ การปฏิบัติงาน ด้านการป้องกันรักษาป่าและการลักลอบตัดไม้ทำลายป่า งานเลขานุการของคณะกรรมการป้องกันและปราบปรามการตัดไม้ทำลายป่า (คปป.) และงานตามนโยบายการป้องกันปราบปรามการบุกรุกทำลายทรัพยากรป่าไม้ กำหนดโครงการ ออกแบบหลักสูตรการฝึกอบรมและจัดฝึกอบรมเพื่อพัฒนาศักยภาพบุคลากรในการปฏิบัติงานด้านการป้องกันรักษาป่า โดยมีศูนย์ฝึกอบรมและจัดฝึกอบรมเพื่อพัฒนาศักยภาพปฏิบัติงานและปฏิบัติงานอื่น ๆ ตามที่ได้รับมอบหมาย</p>
๔.๓ ฝ่ายคดีและของกลาง	<p>ปฏิบัติงานเกี่ยวกับการศึกษา วิเคราะห์ ติดตาม เฝ้าระวังการดำเนินคดี การบังคับคดี การกระทำผิดกฎหมายเกี่ยวกับการป่าไม้ รวบรวมข้อมูลสถิติคดีที่เกี่ยวข้องกับการกระทำผิดกฎหมายเกี่ยวกับการป่าไม้ในความรับผิดชอบของกรมป่าไม้ ปฏิบัติงานเกี่ยวกับการติดตาม การจัดการของกลางในคดีป่าไม้ของหน่วยงานในสังกัดกรมป่าไม้ ตามระเบียบและกฎหมายที่เกี่ยวข้อง รวมทั้งการรวบรวมข้อมูลสถิติของกลางที่เกี่ยวข้องกับการกระทำผิดกฎหมายเกี่ยวกับการป่าไม้ในความรับผิดชอบของกรมป่าไม้ และปฏิบัติงานอื่น ๆ ตามที่ได้รับมอบหมาย (System Analysis and Design) ระบบติดตามการบุกรุกทำลายป่ากรมป่าไม้ จากฐานข้อมูลสถิติและของกลางในคดีป่าไม้ นำมาปรับปรุงและพัฒนางาน และปฏิบัติงานอื่น ๆ ที่ได้รับมอบหมาย</p>

/๔.๔ ศูนย์ป้องกัน...

สำเนาถูกต้อง

๐๓๐ 2161๕  
 (นางสาววรรณี สนั่นหา)  
 นักวิชาการป่าไม้ปฏิบัติการ



หน่วยงาน	หน้าที่และความรับผิดชอบ
๔.๔ ศูนย์ป้องกันและปราบปราม ๔ ศูนย์	ปฏิบัติงานด้านการป้องกันรักษาป่าและตัดไม้ที่ทำลายป่าและคุ้มครองมรดกทางวัฒนธรรมของหน่วยงานทั้งภาครัฐและเอกชน ตามกระบวนการทางกฎหมายว่าด้วยการป่าไม้ มาตราการดำเนินการป้องกันและปราบปราม นโยบาย และมติ คณะรัฐมนตรีที่เกี่ยวข้อง ดำเนินการตรวจสอบข้อเท็จจริงตามข้อร้องเรียนเพื่อแก้ไขปัญหาการลักลอบตัดไม้ทำลายป่า ปัญหาการบุกรุกพื้นที่ป่าไม้ที่อยู่ในความรับผิดชอบของกรมป่าไม้ ควบคุม ตรวจสอบ การประกอบกิจการ อุตสาหกรรมไม่ และการอนุญาตเกี่ยวกับการป่าไม้ทุกประเภทให้เป็นไปตามกฎหมาย ข้อกำหนด กฎกระทรวง และระเบียบ ที่เกี่ยวข้องในพื้นที่รับผิดชอบ จัดทำข้อมูลการบันทึกรวป่าและควบคุม ดูแล การปฏิบัติงานและการรายงานผล การดำเนินงานของศูนย์ป้องกันและปราบปรามภาค ๑-๔ และทุกหน่วยงานที่อยู่ภายใต้สังกัด ปฏิบัติงานร่วมกับ หรือสนับสนุนการปฏิบัติงานของหน่วยงานอื่นที่เกี่ยวข้องหรือได้รับมอบหมาย
๔.๔.๑ ศูนย์ป้องกันและปราบปรามที่ ๑ (ภาคกลาง)	จัดตั้ง ณ จังหวัดสระบุรี มีหน้าที่รับผิดชอบท้องที่จังหวัดในภาคกลาง รวม ๒๖ จังหวัด คือ จังหวัดกาญจนบุรี สุพรรณบุรี นครปฐม ราชบุรี สมุทรสงคราม สมุทรสาคร สมุทรปราการ เพชรบุรี ประจวบคีรีขันธ์ ปราจีนบุรี ปทุมธานี สระแก้ว ฉะเชิงเทรา นครนายก ชลบุรี ระยอง จันทบุรี ตราด สระบุรี ลพบุรี สิงห์บุรี พระนครศรีอยุธยา อ่างทอง ฉะเชิงเทรา นนทบุรี และกรุงเทพมหานคร
๔.๔.๒ ศูนย์ป้องกันและปราบปรามที่ ๒ (ภาคตะวันออก เชียงใหม่)	จัดตั้ง ณ จังหวัดขอนแก่น มีหน้าที่รับผิดชอบท้องที่จังหวัดในภาคตะวันออกเฉียงเหนือ รวม ๒๐ จังหวัด คือ จังหวัดขอนแก่น กาฬสินธุ์ มหาสารคาม ร้อยเอ็ด เลย อุตรดิตถ์ หนองบัวลำภู นครพนม หนองคาย บึงกาฬ สกลนคร มุกดาหาร อำนาจเจริญ อุบลราชธานี ยโสธร สุรินทร์ ศรีสะเกษ บุรีรัมย์ นครราชสีมา และชัยภูมิ
๔.๔.๓ ศูนย์ป้องกันและปราบปรามที่ ๓ (ภาคเหนือ)	จัดตั้ง ณ จังหวัดลำปาง มีหน้าที่รับผิดชอบท้องที่จังหวัดในภาคเหนือ รวม ๑๗ จังหวัด คือ จังหวัด กำแพงเพชร นครสวรรค์ อุทัยธานี พิจิตร พิษณุโลก เพชรบูรณ์ อุดรดิตถ์ พิจิตร ตาก สุโขทัย แพร่ น่าน ลำปาง เชียงราย พะเยา เชียงใหม่ ลำพูน และแม่ฮ่องสอน
๔.๔.๔ ศูนย์ป้องกันและปราบปรามที่ ๔ (ภาคใต้)	จัดตั้ง ณ จังหวัดกระบี่ มีหน้าที่รับผิดชอบท้องที่จังหวัดในภาคใต้ รวม ๑๔ จังหวัด คือ จังหวัดชุมพร ระนอง สุราษฎร์ธานี พังงา กระบี่ ภูเก็ต นครศรีธรรมราช พัทลุง ตรัง สงขลา สตูล ปัตตานี ยะลา และนราธิวาส

สำเนาถูกต้อง

/๕. ส่วนควบคุมป่า...

๓๖ ๒/๒/๖๕

(นางสาวรณิมา สมนันท)

นักวิชาการป่าไม้ปฏิบัติการ

หน่วยงาน	หน้าที่และความรับผิดชอบ
<p><b>๕. ส่วนควบคุมไฟฟ้า</b> โดยแบ่งการบริหารเป็น ๔ ฝ่าย ๑ ศูนย์บัญชาการฯ (ส่วนหน้า) ๑๕ ศูนย์ส่งเสริมการควบคุมไฟฟ้า ๖ ศูนย์ฝึกอบรมการป้องกัน และควบคุมไฟฟ้า ดังนี้</p>	<p>(๑) กำหนดกลยุทธ์ในการควบคุมไฟฟ้าให้บรรลุตามเป้าหมายในพื้นที่ป่าสงวนแห่งชาติ พ.ศ. ๒๕๐๗ และพื้นที่ป่าไม้ตามพระราชบัญญัติป่าไม้ พุทธศักราช ๒๕๔๔</p> <p>(๒) ศึกษา วิจัย พัฒนาเพื่อหาแนวทางการป้องกันและควบคุมไฟฟ้า</p> <p>(๓) เสริมสร้างเครือข่ายความร่วมมือในการป้องกันและควบคุมไฟฟ้า โดยความร่วมมือจากทุกภาคส่วน</p> <p>(๔) ผูกอบรมเจ้าหน้าที่และราษฎรให้มีความรู้ความเข้าใจในด้านทฤษฎีและวิชาการด้านไฟฟ้า ควบคุมไฟฟ้ากับการฝึกทักษะการปฏิบัติงานควบคุมไฟฟ้า</p> <p>(๕) ประสานความร่วมมือกับองค์กรปกครองส่วนท้องถิ่น (อปท.) ในการป้องกันและควบคุมไฟฟ้า</p> <p>(๖) ปฏิบัติงานร่วมกับหรือสนับสนุนการปฏิบัติงานของหน่วยงานอื่นที่เกี่ยวข้องหรือได้รับมอบหมาย</p>
<p><b>๕.๑ ฝ่ายบริหารทั่วไป</b></p>	<p>ปฏิบัติงานเกี่ยวกับงานธุรการ งานสารบรรณ งานการเงินและบัญชี พัสดุ ครุภัณฑ์ งานด้านบริหารงานบุคคล ติดตาม รวบรวม และจัดทำรายงานเกี่ยวกับการพัฒนาระบบราชการในกรมป่าไม้ ปฏิบัติงานเกี่ยวกับการจัดทำคำขอตั้งงบประมาณประจำปีงบประมาณ ความคุ้มค่าการเบิกจ่ายให้สอดคล้องกับแผนปฏิบัติงาน และงบประมาณที่ได้รับการจัดสรรประจำปีงบประมาณนั้น ๆ ติดตามและประเมินผลการดำเนินงานป้องกันและควบคุมไฟฟ้า จัดทำแผนปฏิบัติงาน และโครงการต่าง ๆ ในการของงบประมาณสนับสนุนเพื่อพัฒนางานควบคุมไฟฟ้า และปฏิบัติตามอื่น ๆ ที่ได้รับมอบหมาย</p>
<p><b>๕.๒ ฝ่ายส่งเสริมการควบคุมไฟฟ้า</b></p>	<p>ปฏิบัติงานเกี่ยวกับการณรงค์ ประชาสัมพันธ์ และเผยแพร่การป้องกันและควบคุมไฟฟ้า รวบรวมข้อมูลเครือข่าย ออกประกาศกรมป่าไม้ในการสร้างเครือข่าย ประเมินผลและจัดทำสรุปรายงานเกี่ยวกับเครือข่ายความร่วมมือในการควบคุมไฟฟ้า รับผิดชอบเกี่ยวกับกรมการป้องกันและควบคุมไฟฟ้าให้กับหน่วยงานที่เกี่ยวข้อง ประสานการถ่ายโอนภารกิจงานด้านการควบคุมไฟฟ้าให้แก่องค์กรปกครองส่วนท้องถิ่น (อปท.) ติดตามและประเมินผลการปฏิบัติงานควบคุมไฟฟ้าขององค์กรปกครองส่วนท้องถิ่น (อปท.) และปฏิบัติตามอื่น ๆ ที่ได้รับมอบหมาย</p>

ส่วนควบคุมห้อง

นางสาววรินทร์ สนั่นทา  
 (นางสาววรินทร์ สนั่นทา)  
 ๑๗-๑๒๑๒

หน่วยงาน	หน้าที่และความรับผิดชอบ
<p>๕.๓ ฝ่ายวิชาการควบคุมไฟฟ้า</p>	<p>ปฏิบัติงานเกี่ยวกับการสำรวจ รวบรวม วิเคราะห์ข้อมูลวิชาการด้านการควบคุมไฟฟ้า พยากรณ์สถานการณ์ไฟฟ้าในอนาคต ศึกษาวิจัย พัฒนากลยุทธ์ เทคนิค วิธีการ และเทคโนโลยี ในการควบคุมไฟฟ้า พัฒนาระบบติดตามจุดความร้อนจากไฟฟ้าด้วยดาวเทียม จัดทำเอกสารวิชาการเพื่อเผยแพร่ทางด้านวิชาการป้องกันและควบคุมไฟฟ้า รวบรวมข้อมูลสถิติ จัดทำรายงานสรุปผลการปฏิบัติงานป้องกันและควบคุมไฟฟ้าประจำปี จัดทำข้อมูลสารสนเทศสนับสนุนการปฏิบัติงานให้แก่หน่วยปฏิบัติการประสานงานกับองค์กรและหน่วยงานต่าง ๆ ที่เกี่ยวข้อง ด้านการควบคุมไฟฟ้าทั้งในและต่างประเทศ ติดตามประเมินผลการดำเนินงานของหน่วยงานปฏิบัติ ศึกษาจุดเด่น จุดด้อย ปัญหาอุปสรรค และแนวทางในการพัฒนาหน่วยงาน และปฏิบัติงานอื่น ๆ ที่ได้รับมอบหมาย</p>
<p>๕.๔ ฝ่ายปฏิบัติการควบคุมไฟฟ้า</p>	<p>ปฏิบัติงานเกี่ยวกับการศึกษา วิเคราะห์ กำหนดกลยุทธ์ และวางแผนดำเนินการรวมทั้งประสานงานกับหน่วยงานที่เกี่ยวข้อง ในการป้องกันและควบคุมไฟฟ้าให้บรรลุเป้าหมาย วิเคราะห์สถานการณ์ไฟฟ้าที่เกิดขึ้น ทำการวางแผนในการสนธิกำลังสนับสนุนการปฏิบัติงานของหน่วยงานในพื้นที่ และปฏิบัติงานบังคับบัญชามอบหมาย</p>
<p>๕.๕ ศูนย์บัญชาการควบคุมไฟฟ้า (ส่วนหน้า) กรมป่าไม้</p>	<p>ปฏิบัติงานเกี่ยวกับการจัดตั้งระบบการบัญชาการเหตุการณ์เพื่อให้มีระบบบริหารกำลังพล อุปกรณ์เครื่องมือ เครื่องใช้ จัดระบบการบัญชาการเหตุการณ์ดับไฟป่าในสถานการณ์ระดับปกติ รุนแรง และวิกฤติ พร้อมทั้งให้เป็นศูนย์ประสานข้อมูลติดตามและรายงานผล สนับสนุนการป้องกันและควบคุมไฟฟ้า วิเคราะห์สถานการณ์ไฟฟ้าที่เกิดขึ้นในระดับพื้นที่ ทำการวางแผนในการสนธิกำลังร่วมกับหน่วยงานอื่น ๆ ทุกภาคส่วน ปฏิบัติการควบคุมไฟฟ้าเมื่อได้รับการร้องขอ โดยจัดตั้ง ๓ จังหวัดลำปาง รับผิดชอบ ๑๗ จังหวัด ได้แก่ จังหวัดเชียงใหม่ ลำปาง แม่ฮ่องสอน เชียงราย พะเยาแพร่ น่าน พิชญ์โล่กา ตาก อุตรดิตถ์ สุโขทัย กำแพงเพชร นครสวรรค์ อุทัยธานี พิจิตร และเพชรบูรณ์ และปฏิบัติหน้าที่อื่น ๆ ตามที่ได้รับมอบหมาย</p>

สำเนาถูกต้อง

๑๓๐๖ ๒/๒๕๖๕

(นางสาวรณิษฐ์ สมกันหา)

นักวิชาการป่าไม้ปฏิบัติการ

หน่วยงาน	หน้าที่และความรับผิดชอบ
๕.๖ ศูนย์ส่งเสริมการควบคุมไฟฟ้า จำนวน ๑๕ ศูนย์ ดังนี้	<p>(๑) ประสานความร่วมมือกับสำนักจัดการทรัพยากรป่าไม้ ศูนย์ป่าไม้ หน่วยป้องกันและพัฒนาป่าไม้ในการป้องกันและควบคุมไฟฟ้า เพื่อให้การปฏิบัติงานเป็นไปตามภารกิจ</p> <p>(๒) ประสานคณะทำงานแก้ไขปัญหาและหมอกควันระดับจังหวัดและอำเภอให้เป็นไปอย่างมีประสิทธิภาพ รวมทั้งสนธิกำลังหน่วยป้องกันและพัฒนาในพื้นที่รับผิดชอบ และหน่วยงานต่าง ๆ เพื่อสนับสนุนภารกิจการควบคุมไฟฟ้า</p> <p>(๓) ให้ความรู้ทางด้านวิชาการ ทักษะ ประสบการณ์ทำงานและด้านอื่น ๆ ให้กับศูนย์ป่าไม้ หน่วยป้องกันและพัฒนาป่าไม้ในพื้นที่รับผิดชอบให้มีความรู้ ความสามารถในการปฏิบัติงานป้องกันและควบคุมไฟฟ้า</p> <p>(๔) ศึกษาและพัฒนาการควบคุมไฟฟ้าร่วมกับหน่วยงานสถานศึกษาและหน่วยงานอื่น ๆ ที่เกี่ยวข้อง</p> <p>(๕) จัดทำสื่อประชาสัมพันธ์ โดยพิจารณาหารูปแบบที่จะทำการเผยแพร่ในลักษณะใหม่ ๆ รวมทั้งช่องทางที่จะทำการเผยแพร่ที่ทันสมัยเข้าถึงกลุ่มเป้าหมายในการสร้างความเข้าใจให้แก่หน่วยงานราชการ สถาบันการศึกษา ประชาชนทั่วไป ได้รับความร่วมมือในการควบคุมไฟฟ้าร่วมกับภาคประชาชน ภาคธุรกิจ เอกชน องค์กรต่าง ๆ ที่เกี่ยวข้องเพื่อหนุนเสริมภารกิจงานควบคุมไฟฟ้า</p> <p>(๖) จัดทำแผนงานในพื้นที่เสี่ยงต่อการเกิดไฟป่าบริเวณพื้นที่จะต้องเฝ้าระวังเป็นพิเศษ</p> <p>(๗) สนับสนุนความรู้ทางวิชาการเกี่ยวกับการจัดการเชื้อเพลิงและรวมวางแผนการจัดการเชื้อเพลิง ร่วมกับหน่วยงานที่เกี่ยวข้องให้เป็นไปตามความเหมาะสมตามหลักวิชาการ</p> <p>(๘) บังคับบัญชาชุดปฏิบัติการพิเศษเหยี่ยวไฟ ในการสนธิกำลังร่วมกับหน่วยงานต่าง ๆ เพื่อป้องกันและควบคุมไฟป่า รวมทั้งภารกิจอื่น ๆ ที่ได้รับมอบหมาย</p> <p>(๑๐) ปฏิบัติหน้าที่อื่น ๆ ตามที่ได้รับมอบหมาย</p>

สำเนาถูกต้อง

๑๓๖ ๒๕๖๕  
 (นางสาวรมย์ สมนันทา)  
 นักวิชาการป่าไม้ปฏิบัติการ

/๕.๖.๑ ศูนย์ส่งเสริม...

หน่วยงาน	หน้าที่และความรับผิดชอบ
๕.๖.๑ ศูนย์ส่งเสริมการควบคุมไฟฟ้าเชียงใหม่	รับผิดชอบ ๒ จังหวัด ได้แก่ จังหวัดเชียงใหม่ และลำพูน
๕.๖.๒ ศูนย์ส่งเสริมการควบคุมไฟฟ้าเชียงราย	รับผิดชอบ ๒ จังหวัด ได้แก่ จังหวัดเชียงราย และพะเยา
๕.๖.๓ ศูนย์ส่งเสริมการควบคุมไฟฟ้าแม่ฮ่องสอน	รับผิดชอบ ๑ จังหวัด ได้แก่ จังหวัดแม่ฮ่องสอน
๕.๖.๔ ศูนย์ส่งเสริมการควบคุมไฟฟ้าปานาน	รับผิดชอบ ๒ จังหวัด ได้แก่ จังหวัดปานาน และแพร่
๕.๖.๕ ศูนย์ส่งเสริมการควบคุมไฟฟ้าลำปาง	รับผิดชอบ ๒ จังหวัด ได้แก่ จังหวัดลำปาง และอุตรดิตถ์
๕.๖.๖ ศูนย์ส่งเสริมการควบคุมไฟฟ้าพิษณุโลก	รับผิดชอบ ๒ จังหวัด ได้แก่ จังหวัดพิษณุโลก และเพชรบูรณ์
๕.๖.๗ ศูนย์ส่งเสริมการควบคุมไฟฟ้าตาก	รับผิดชอบ ๒ จังหวัด ได้แก่ จังหวัดตาก และสุโขทัย
๕.๖.๘ ศูนย์ส่งเสริมการควบคุมไฟฟ้ากำแพงเพชร	รับผิดชอบ ๔ จังหวัด ได้แก่ จังหวัดกำแพงเพชร อุทัยธานี พิจิตร และนครสวรรค์
๕.๖.๙ ศูนย์ส่งเสริมการควบคุมไฟฟ้าอุตรธานี	รับผิดชอบ ๗ จังหวัด ได้แก่ จังหวัดอุตรธานี เลยหนองบัวลำภู หนองคาย บึงกาฬ สกลนคร และนครพนม
๕.๖.๑๐ ศูนย์ส่งเสริมการควบคุมไฟฟ้ามุกดาหาร	รับผิดชอบ ๙ จังหวัด ได้แก่ จังหวัดมุกดาหาร อุบลราชธานี อำนาจเจริญ ศรีสะเกษ ยโสธร ขอนแก่น มหาสารคาม กาฬสินธุ์ และร้อยเอ็ด
๕.๖.๑๑ ศูนย์ส่งเสริมการควบคุมไฟฟ้านครราชสีมา	รับผิดชอบ ๔ จังหวัด ได้แก่ จังหวัดนครราชสีมา ชัยภูมิ บุรีรัมย์ และสุรินทร์

สำเนาถูกต้อง

Nov 21/51/66

(นางสาวอรันต์ สนั่นทา)

ผู้รับผิดชอบฝ่ายส่งเสริม...

/๕.๖.๑๒ ศูนย์ส่งเสริม...

หน่วยงาน	หน้าที่และความรับผิดชอบ
๕.๖.๑๒ ศูนย์ส่งเสริมการค้าควบคุมไฟฟ้าเพชรบุรี	รับผิดชอบ ๑๐ จังหวัด ได้แก่ จังหวัดเพชรบุรี กาญจนบุรี ประจวบคีรีขันธ์ ชัยนาท สุพรรณบุรี นครปฐม ราชบุรี สมุทรปราการ สมุทรสงคราม และสมุทรสาคร
๕.๖.๑๓ ศูนย์ส่งเสริมการค้าควบคุมไฟฟ้าปราจีนบุรี	รับผิดชอบ ๑๕ จังหวัด ได้แก่ จังหวัดอ่างทอง นนทบุรี ปทุมธานี พระนครศรีอยุธยา ปราจีนบุรี สิงห์บุรี ลพบุรี สระบุรี นครนายก ฉะเชิงเทรา สระแก้ว ชลบุรี ระยอง จันทบุรี และตราด
๕.๖.๑๔ ศูนย์ส่งเสริมการค้าควบคุมไฟฟ้านครศรีธรรมราช	รับผิดชอบ ๗ จังหวัด ได้แก่ จังหวัดนครศรีธรรมราช สุราษฎร์ธานี กระบี่ พังงา ภูเก็ต ระนอง และชุมพร
๕.๖.๑๕ ศูนย์ส่งเสริมการค้าควบคุมไฟฟ้าสงขลา	รับผิดชอบ ๗ จังหวัด ได้แก่ จังหวัดสงขลา พัทลุง ตรัง สตูล บัตตานี ยะลา และนราธิวาส
๕.๗ ศูนย์ฝึกอบรมการป้องกันและควบคุมไฟฟ้า จำนวน ๖ ศูนย์ ดังนี้	<ul style="list-style-type: none"> <li>(๑) ดำเนินการวิเคราะห์และออกแบบหลักสูตรที่เหมาะสมเพื่อการฝึกอบรมด้านการป้องกันและควบคุมไฟฟ้า</li> <li>(๒) ฝึกอบรมเจ้าหน้าที่และราษฎรให้มีความรู้ความเข้าใจในด้านทฤษฎีและวิชาการด้านไฟฟ้าควบคู่ไปกับการฝึกทักษะการปฏิบัติงานควบคุมไฟฟ้า</li> <li>(๓) ศึกษาและพัฒนาเพื่อกำหนดรูปแบบและกระบวนการมีส่วนร่วมของราษฎร องค์การปกครองส่วนท้องถิ่น (อปท.) และเครือข่ายความร่วมมืออื่นเพื่อใช้เป็นแนวทางในการป้องกันและควบคุมไฟฟ้า</li> <li>(๔) ศึกษา พัฒนา และจัดทำแนวทမ်းในพื้นที่เสี่ยงต่อการเกิดไฟฟ้าให้เหมาะสมกับแต่ละพื้นที่</li> <li>(๕) ศึกษา พัฒนา และสร้างเครือข่ายความร่วมมือในการควบคุมไฟฟ้าในรูปแบบที่เหมาะสมกับแต่ละพื้นที่</li> <li>(๖) ปฏิบัติงานอื่น ๆ ที่ได้รับมอบหมาย</li> </ul>
๕.๗.๑ ศูนย์ฝึกอบรมการป้องกันและควบคุมไฟฟ้า เชียงใหม่	รับผิดชอบ ๔ จังหวัด ได้แก่ จังหวัดเชียงใหม่ ลำพูน ลำปาง และแม่ฮ่องสอน
๕.๗.๒ ศูนย์ฝึกอบรมการป้องกันและควบคุมไฟฟ้า เชียงราย	รับผิดชอบ ๔ จังหวัด ได้แก่ จังหวัดเชียงราย พะเยา แพร่ และน่าน

สำเนาถูกต้อง

นางสาว ปรุ ๒๕/๖๕  
 (นางสาวารักษ์ สมนันท)  
 วิศวกรควบคุมไฟฟ้าเชิงป้องกัน

หน่วยงาน	หน้าที่และความรับผิดชอบ
๕.๗.๓ ศูนย์ฝึกอบรบการป้องกันและควบคุมไฟป่า พิษณุโลก	รับผิดชอบ ๙ จังหวัด ได้แก่ จังหวัดพิษณุโลก ตาก อุตรดิตถ์ สุโขทัย กำแพงเพชร นครสวรรค์ อุทัยธานี พิจิตร และเพชรบูรณ์
๕.๗.๔ ศูนย์ฝึกอบรบการป้องกันและควบคุมไฟป่า อุตรธานี	รับผิดชอบ ๒๐ จังหวัด ได้แก่ จังหวัดอุตรธานี เลยหนองบัวลำภูหนองคาย บึงกาฬขอนแก่น มหาสารคาม กาฬสินธุ์ ร้อยเอ็ด มุกดาหาร สกลนคร นครพนม อุบลราชธานี อำนาจเจริญ ศรีสะเกษ ยโสธร นครราชสีมา ชัยภูมิ บุรีรัมย์ และสุรินทร์
๕.๗.๕ ศูนย์ฝึกอบรบการป้องกันและควบคุมไฟป่า เพชรบุรี	รับผิดชอบ ๒๕ จังหวัด ได้แก่ จังหวัดเพชรบุรี กาญจนบุรี ประจวบคีรีขันธ์ ชัยนาท สุพรรณบุรี อ่างทอง ราชบุรี สมุทรปราการ สมุทรสงคราม สมุทรสาคร นครปฐม นนทบุรี ปทุมธานี พระนครศรีอยุธยา ปราจีนบุรี สิงห์บุรี ลพบุรี สระบุรี นครนายก ฉะเชิงเทรา สระแก้ว ชลบุรี ระยอง จันทบุรี และตราด
๕.๗.๖ ศูนย์ฝึกอบรบการป้องกันและควบคุมไฟป่า นครศรีธรรมราช	รับผิดชอบ ๑๔ จังหวัด ได้แก่ จังหวัดนครศรีธรรมราช สุราษฎร์ธานี ชุมพร ระนอง พังงา ภูเก็ต ตรัง พัทลุง สงขลา สตูล ปัตตานี ยะลา และนราธิวาส
๖. ส่วนภาคีเครือข่ายป้องกันรักษาป่า โดยแบ่งการบริหารเป็น ๓ ฝ่าย ดังนี้	<p>(๑) ศึกษา วิเคราะห์ พัฒนากลยุทธ์ด้านการมีส่วนร่วมในการป้องกันรักษาป่าและความคุ้มค่า อย่างบูรณาการร่วมกับภาครัฐ ภาคเอกชน และภาคประชาชนให้ครอบคลุมทุกมิติ รวมถึงการพัฒนาองค์ความรู้ทางวิชาการ กระบวนการที่ต้น ทักษะ และการปลูกฝังจิตสำนึก ในด้านการอนุรักษ์ทรัพยากรป่าไม้ ให้แก่เจ้าหน้าที่ในสังกัดกรมป่าไม้ และเครือข่ายราษฎรอาสาสมัครพิทักษ์ป่า (รสทป.) เพื่ออนุรักษ์และฟื้นฟูทรัพยากรป่าไม้ ทั้งในส่วนกลาง และส่วนภูมิภาคอย่างยั่งยืน</p> <p>(๒) กำหนดแผนงาน/โครงการ การจัดการอบรมวิทยากรอาสาสมัครพิทักษ์ป่า (รสทป.) การจัดการอบรมราษฎรอาสาสมัครพิทักษ์ป่า (รสทป.) การจัดการอบรมเยาวชนเพื่อการอนุรักษ์ทรัพยากรป่าไม้ (ยชป.) และการจัดสัมมนาเชิงปฏิบัติการเจ้าหน้าที่/ราษฎรอาสาสมัครพิทักษ์ป่า (รสทป.) รวมถึงการฝึกอบรมในลักษณะอื่น ๆ ที่มีวัตถุประสงค์ในลักษณะเดียวกัน</p>

ถ้าหากถูกต้อง

๑ กษน ๒๕๕๕  
(นางสาววรรณิษฐ์ สมกันทา)  
นักวิชาการป่าไม้ปฏิบัติการ

/๓๓) ส่งเสริม...





หน่วยงาน	หน้าที่และความรับผิดชอบ
<p>๖.๓ ฝ่ายประสานความร่วมมือ</p> <p>๗. ส่วนปฏิบัติการพิเศษ (พียคซีพีเอ) โดยแบ่งการบริหารเป็น ๓ ฝ่าย ดังนี้</p>	<p>ปฏิบัติงานเกี่ยวกับการประสานการดำเนินงานกับหน่วยงานต่าง ๆ ในเรื่องอาสาสมัคร และตามบันทึกข้อตกลงว่าด้วยความร่วมมือในการอนุรักษ์ทรัพยากรป่าไม้ (MOU) ประชามติพันธสัญญาประชาคมเกี่ยวกับการอนุรักษ์ทรัพยากรป่าไม้และส่งเสริมการมีส่วนร่วมด้านการป้องกันรักษาป่า ติดตาม ประเมินผลการปฏิบัติงานของเครือข่าย ที่อยู่ในความรับผิดชอบ และชี้แนะ แนวทางการปฏิบัติให้กับชุมชนเครือข่ายตามโครงการฯ “พิทักษ์ป่า เพื่อรักษาชีวิต” พัฒนารูปแบบการประสานงานเครือข่ายความร่วมมือกับทุกภาคส่วนอย่างบูรณาการ เสนอนโยบาย และแนวทางการสนับสนุนการดำเนินงานการมีส่วนร่วมของประชาชน และปฏิบัติงานอื่น ๆ ที่ได้รับมอบหมาย</p> <p>(๑) ดำเนินการตรวจปราบปรามการกระทำความผิดกฎหมายว่าด้วยการป่าไม้ทุกฉบับ รวมทั้ง ขยายผลถึงเครือข่ายกลุ่ม ชบวนการ การกระทำความผิดตามกฎหมายว่าด้วยการป่าไม้ทั่วราชอาณาจักร</p> <p>(๒) สืบสวน ตรวจสอบ ติดตาม ขยายผล ร่วมสนธิกำลัง ปฏิบัติการด้านการข่าว และเร่งรัดการดำเนินคดีป่าไม้ที่กระทำในรูปแบบคดีรายใหญ่ของกรมการที่มีนายทุน ผู้มีอิทธิพล หรือคดีที่มีความลับซับซ้อนต้องปฏิบัติงานโดยเร่งด่วน หรือเจ้าหน้าที่รัฐเข้าไปมีส่วนเกี่ยวข้อง ให้การสนับสนุน หรือคดีที่เป็นที่สนใจของสังคม</p> <p>(๓) สืบสวนดำเนินคดีป่าไม้ การถือครองที่ดินในเขตป่าไม้ การยังยั้งการถือครองการห้ามค้าข้ามชาติและการถือครองที่ดินในเขตป่าไม้ของกลุ่มนายทุน ผู้มีอิทธิพล</p> <p>(๔) ตรวจสอบกิจกรรมการแปรรูปป่าไม้ การตั้งโรงงานแปรรูป การค้าไม้แปรรูป ตลอดจนการค้าหรือมีไว้ครอบครองซึ่งไม้มีค่าหวงห้าม สิ่งประดิษฐ์ เครื่องใช้ หรือสิ่งอื่นใดที่ทำโดยไม่ว่าโดยเชื่อมโยงกับกลุ่มขบวนการลักลอบทำไม้ทั่วประเทศ</p> <p>(๕) ประสานการปฏิบัติงานของศูนย์ปฏิบัติการพิทักษ์ป่า (ศปก.ปป.) ร่วมกับหน่วยงานที่เกี่ยวข้องเพื่อบังคับใช้กฎหมายต่อกลุ่มผู้กระทำความผิดตามกฎหมายว่าด้วยการป่าไม้ ทุกฉบับ รวมทั้งเร่งรัดติดตามผลการดำเนินงานคดีที่เกี่ยวข้องตามขั้นตอนหรือกระบวนการยุติธรรม</p> <p>(๖) ปฏิบัติงานอื่นตามที่ได้รับมอบหมายจากผู้บังคับบัญชา</p>

ส่วนถูกตั้ง

/๗.๑ ฝ่ายบริหาร...

หน่วยงาน	หน้าที่และความรับผิดชอบ
<p>๗.๑ ฝ่ายบริหารทั่วไป</p>	<p>ปฏิบัติงานเกี่ยวกับงานธุรการ งานสารบรรณ งานการเงินและภาษี พัสดุ ครุภัณฑ์ งานด้านบุคลากร ติดตามรวบรวม และจัดทำรายงานเกี่ยวกับการพัฒนากระบวนการ การบริหารความเสี่ยงและการควบคุมภายในของศูนย์ฯ และปฏิบัติงานอื่น ๆ ตามที่ได้รับมอบหมาย</p>
<p>๗.๒ ฝ่ายปราบปรามและคดีพิเศษ</p>	<p>ปฏิบัติงานเกี่ยวกับการปราบปราม ตรวจสอบ ติดตาม เฝ้าระวังดำเนินคดีตามกฎหมายว่าด้วยการป่าไม้ บังคับใช้กฎหมาย และขยายผลกับกลุ่มนายทุน ผู้มีอิทธิพล เครือข่าย กลุ่มขบวนการ ที่เกี่ยวข้องกับการลักลอบทำไม้และถือครองที่ดินป่าไม้โดยมิชอบด้วยกฎหมายที่เป็นคดีรายใหญ่ คดีที่มีความลับซับซ้อน หรือคดีที่เป็นที่สนใจของสื่อมวลชน ประสาน ติดตาม เฝ้าระวังการดำเนินคดีที่เกี่ยวข้อง ตามกระบวนการยุติธรรม และปฏิบัติงานอื่น ๆ ตามที่ได้รับมอบหมาย โดยให้มีหน่วยเฉพาะกิจปราบปรามพิเศษ (พยัคฆ์ไพร) ในสังกัด</p>
<p>๗.๓ ฝ่ายประสานการปฏิบัติและการข่าว</p>	<p>ปฏิบัติงานเกี่ยวกับการประสานการปฏิบัติงานของศูนย์ปฏิบัติการพิทักษ์ป่า (ศปก.ปป.) ในส่วนที่เกี่ยวข้องกับการกิจของกรมป่าไม้ร่วมกับหน่วยงานอื่น ๆ ที่เกี่ยวข้อง เพื่อบังคับใช้กฎหมายต่อกลุ่มขบวนการบุกรุกตัดไม้และทำลายป่าตามกฎหมายป่าไม้ทุกฉบับ สืบ และหาข่าวทางลับ ปฏิบัติตามแผนข่าวกรอง รวบรวมข้อมูลการสืบสวน สืบหาแหล่งข่าว วิเคราะห์ขยายผล ติดตามผู้กระทำความผิด ตลอดจนรวบรวมข่าวที่เกี่ยวข้องกับป่าไม้ และสถานการณ์อื่น ๆ ที่ดำเนินการเป็นขบวนการในการกระทำความผิดกฎหมายว่าด้วยการป่าไม้ทุกฉบับ เพื่อนำมาพิจารณาประกอบการปราบปรามผู้กระทำความผิดและขยายผลไปถึงกลุ่มบุคคลที่เกี่ยวข้อง และปฏิบัติงานอื่น ๆ ตามที่ได้รับมอบหมาย</p>

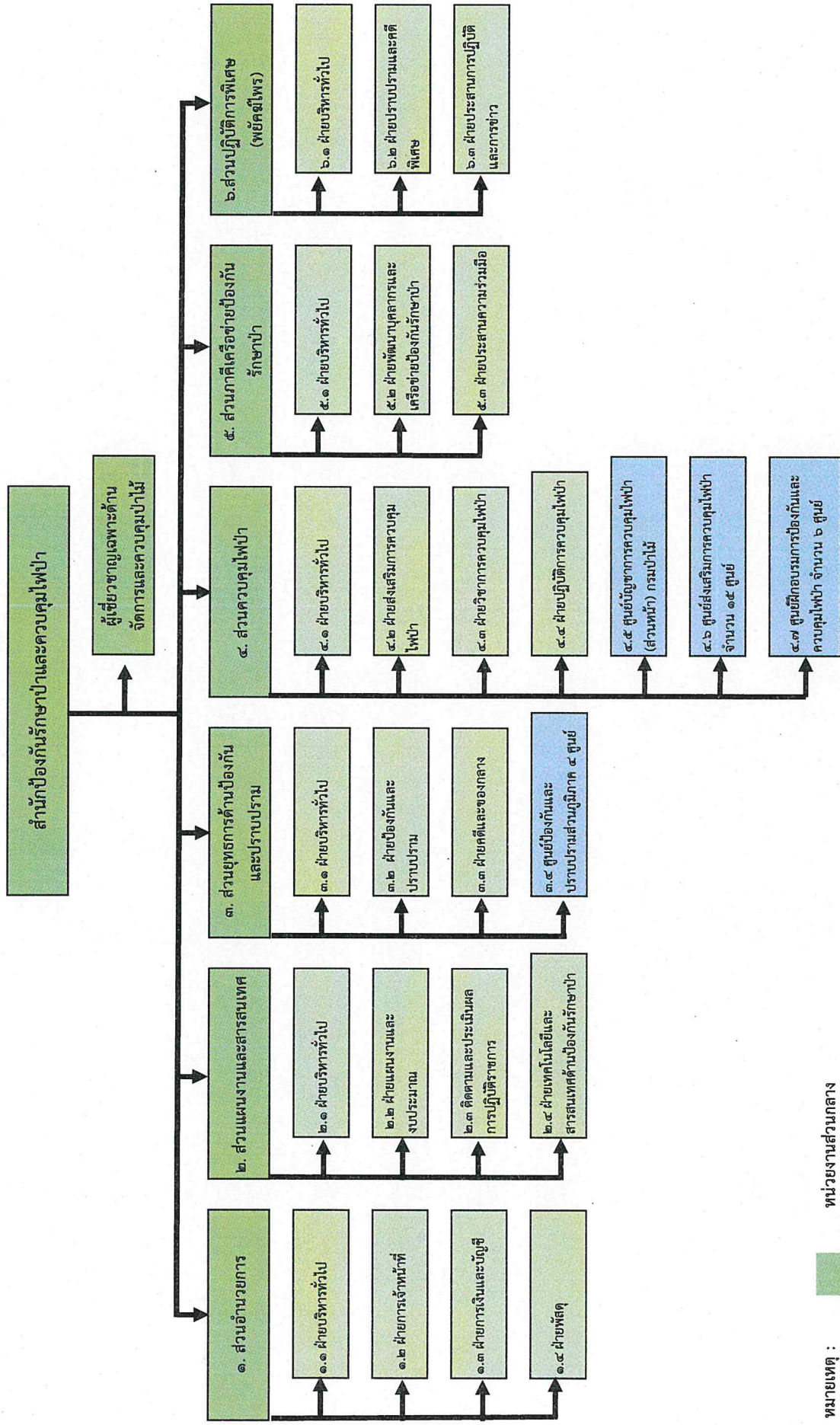
สำเนาถูกต้อง

0 มว ๒๑๖๑๕

(นางสาววรินทร์ สมนันทา)

เจ้าพนักงานป่าไม้ปฏิบัติการ

ผังโครงสร้างสำนักป้องกันรักษาป่าและควบคุมไฟป่า ปีงบประมาณ พ.ศ.๒๕๖๕



ข้อมูล ณ วันที่ ๗ เม.ย. ๖๕