



## บันทึกข้อความ

ส่วนราชการ กรมป่าไม้ สำนักป้องกันรักษาป่าและควบคุมไฟป่า โทร. ๕๘๕๐

ที่ ทส.๑๖๐๕.๒๖/ ๑๕๘๙๗ วันที่ ๒๘ กันยายน ๒๕๖๔

เรื่อง การจัดหน่วยงานภายในและกำหนดอำนาจหน้าที่ความรับผิดชอบในสำนักป้องกันรักษาป่าและควบคุมไฟป่า

เรียน รองอธิบดีกรมป่าไม้ทุกท่าน  
ผู้ตรวจราชการกรมป่าไม้ทุกท่าน  
ผู้อำนวยการสำนักทุกสำนัก  
ผู้อำนวยการกองการอนุญาต  
ผู้อำนวยการสำนักจัดการทรัพยากรป่าไม้ ที่ ๑ - ๑๓  
ผู้อำนวยการสำนักจัดการทรัพยากรป่าไม้สาขาทุกสาขา  
ผู้อำนวยการศูนย์เทคโนโลยีสารสนเทศและการสื่อสาร  
ผู้อำนวยการกลุ่มนิติการ  
ผู้อำนวยการกลุ่มพัฒนาระบบบริหาร  
ผู้อำนวยการกลุ่มตรวจสอบภายใน  
ผู้อำนวยการกลุ่มงานคุ้มครองจริยธรรมกรมป่าไม้

กรมป่าไม้ขอส่งสำเนาคำสั่งกรมป่าไม้ ที่ ๒๙๙๘ /๒๕๖๔ ลงวันที่ ๒๘ กันยายน พ.ศ. ๒๕๖๔ เรื่อง การจัดหน่วยงานภายในและกำหนดอำนาจหน้าที่ความรับผิดชอบในสำนักป้องกันรักษาป่าและควบคุมไฟป่า กรมป่าไม้ มาเรียนเพื่อโปรดทราบและปฏิบัติในส่วนที่เกี่ยวข้อง ทั้งนี้สามารถดาวน์โหลดคำสั่งได้ที่ เว็บไซต์กรมป่าไม้ [www.forest.go.th](http://www.forest.go.th) หรือ QR Code ท้ายหนังสือนี้

  
(นายอดิศร นุชดำรงค์)  
อธิบดีกรมป่าไม้



# สำเนา

คำสั่งกรมป่าไม้

ที่ ๒๕๙๘ /๒๕๖๔

เรื่อง การจัดหน่วยงานภายในและกำหนดอำนาจหน้าที่ความรับผิดชอบ  
ในสำนักป้องกันรักษาป่าและควบคุมไฟป่า กรมป่าไม้

ตามคำสั่งกรมป่าไม้ ที่ ๔๒๙๕/๒๕๖๒ ลงวันที่ ๑๑ ธันวาคม พ.ศ. ๒๕๖๒ ได้จัดหน่วยงานภายใน และกำหนดอำนาจหน้าที่ความรับผิดชอบในสำนักป้องกันไฟป่าและควบคุมไฟป่า กรมป่าไม้ โดยแบ่งงาน ภายในเป็น ๖ ส่วน ๑ ศูนย์ ได้แก่ ส่วนอำนวยการ ส่วนยุทธศาสตร์ด้านการป้องกันรักษาป่า ส่วนนวัตกรรมด้าน เทคโนโลยีและสารสนเทศ ส่วนป้องกันและกิจการพิเศษ ส่วนควบคุมไฟป่า ส่วนภาคีเครือข่ายป้องกันรักษาป่า และศูนย์ปฏิบัติการหน่วยเฉพาะกิจปราบปรามพิเศษ (พยัคฆ์ไพร) และตามคำสั่งกรมป่าไม้ ที่ ๔๓๙๒/๒๕๖๒ ลงวันที่ ๑๙ ธันวาคม พ.ศ. ๒๕๖๒ ได้แก้ไขชื่อส่วนนวัตกรรมด้านเทคโนโลยีและสารสนเทศ เป็นส่วนนวัตกรรม ด้านการป้องกันรักษาป่า และตามคำสั่งกรมป่าไม้ ที่ ๓๘๑/๒๕๖๓ ลงวันที่ ๔ กุมภาพันธ์ พ.ศ. ๒๕๖๓ ได้แก้ไข ให้หน่วยฝึกยุทธวิธีด้านป้องกันรักษาป่าและควบคุมไฟป่า ซึ่งสังกัดส่วนภาคีเครือข่ายป้องกันรักษาป่า ย้ายมา สังกัดส่วนอำนวยการ นั้น

กรมป่าไม้พิจารณาแล้ว เพื่อความเหมาะสมและประโยชน์แก่ทางราชการ ดังนั้น อาศัยอำนาจ ตามความในมาตรา ๓๒ แห่งพระราชบัญญัติระเบียบบริหารราชการแผ่นดิน พ.ศ.๒๕๓๔ และที่แก้ไขเพิ่มเติม จึงยกเลิกคำสั่งกรมป่าไม้ ที่ ๔๒๙๕/๒๕๖๒ ลงวันที่ ๑๑ ธันวาคม พ.ศ. ๒๕๖๒ คำสั่งกรมป่าไม้ ที่ ๔๓๙๒/๒๕๖๒ ลงวันที่ ๑๙ ธันวาคม พ.ศ. ๒๕๖๒ และคำสั่งกรมป่าไม้ ที่ ๓๘๑/๒๕๖๓ ลงวันที่ ๔ กุมภาพันธ์ พ.ศ. ๒๕๖๓ และ ปรับปรุงหน่วยงานและกำหนดอำนาจหน้าที่ความรับผิดชอบในสำนักป้องกันรักษาป่าและควบคุมไฟป่า ดังปรากฏ ตามเอกสารแนบท้ายนี้

ทั้งนี้ ตั้งแต่บัดนี้เป็นต้นไป

สั่ง ณ วันที่ ๒๘ กันยายน พ.ศ. ๒๕๖๔

สำเนาถูกต้อง

(นางเพ็ญพินิช วิศิษฎ์ศาสตร์กุล)

นักวิชาการป่าไม้ปฏิบัติการ

(ลงนาม) อติสร นุชดำรงค์

(นายอติสร นุชดำรงค์)

อธิบดีกรมป่าไม้

(เอกสารแนบท้ายคำสั่งกรมป่าไม้ ที่ ๒ ๙ ๙ ๘ /๒๕๖๔ ลงวันที่ ๒ ๘ กัณยายน พ.ศ. ๒๕๖๔)  
 เรื่อง การจัดทำหน่วยงานภายในที่ความรับผิดชอบในสำนักป้องกันรักษาป่าและควบคุมไฟป่า กรมป่าไม้

หน่วยงาน	หน้าที่และความรับผิดชอบ
สำนักป้องกันรักษาป่าและควบคุมไฟป่า แบ่งการบริหารเป็น ๖ ส่วน ๑ ศูนย์	๑) กำหนดยุทธศาสตร์ กลยุทธ์ มาตรการ แผนปฏิบัติการ แนวทาง รูปแบบ วิธีการในการป้องกันรักษาป่าและการควบคุมไฟป่า ๒) กำกับ ดูแล ติดตาม เร่งรัด และประเมินผลการดำเนินงานที่เกี่ยวข้องกับการป้องกันรักษาป่าและการควบคุมไฟป่า ๓) ศึกษา วิจัย วิเคราะห์ และพัฒนา เพื่อพัฒนามาตรการ แนวทาง รูปแบบ วิธีการเกี่ยวกับกำกับการป้องกันรักษาป่าและการควบคุมไฟป่า ๔) ปฏิบัติงานร่วมกับหรือสนับสนุนการปฏิบัติงานของหน่วยงานอื่นที่เกี่ยวข้อง หรือที่ได้รับมอบหมาย
๑. ผู้เชี่ยวชาญเฉพาะด้านจัดการและควบคุมป่าไม้	(๑) ให้คำปรึกษา แนะนำ การกำหนดนโยบาย ยุทธศาสตร์ และกลยุทธ์ในการจัดการ ส่งเสริม และพัฒนางานด้านการป้องกันรักษาป่าและการปราบปรามการกระทำผิดโดยกลยุทธ์การมีส่วนร่วม การพัฒนาศักยภาพบุคลากรและอาสาสมัคร เพื่อการป้องกันรักษาป่าและควบคุมไฟป่าแก่เจ้าหน้าที่ของสำนักป้องกันรักษาป่าและควบคุมไฟป่า และเจ้าหน้าที่ผู้ปฏิบัติงานด้านการป้องกันรักษาป่าและควบคุมไฟป่า (๒) ถ่ายทอดองค์ความรู้ และประสบการณ์ด้านการป้องกันรักษาป่าและควบคุมไฟป่า แก่เจ้าหน้าที่ของรัฐและหน่วยงานเอกชน ราษฎรอาสาสมัครพิทักษ์ป่า (รสทป) และเยาวชนเพื่อการอนุรักษ์ทรัพยากรป่าไม้ (ยชป) ที่เข้าร่วมโครงการ ในแบบต่างๆ เช่น สื่อต่างๆ และการอบรม สัมมนาถ่ายทอดความรู้ เป็นต้น (๓) ให้คำปรึกษาเกี่ยวกับงานด้านการป้องกันรักษาป่าและควบคุมไฟป่า กฎระเบียบ/กฎหมายที่เกี่ยวข้อง (๔) สนับสนุนการเผยแพร่ แลกเปลี่ยนความรู้ด้านป้องกันรักษาป่าและควบคุมไฟป่ากับหน่วยงานทั้งในและต่างประเทศ (๕) ปฏิบัติงานร่วมกับหรือสนับสนุนการปฏิบัติงานของหน่วยงานอื่นที่เกี่ยวข้องหรือได้รับมอบหมาย



/ส่วนอำนาจการ...

หน่วยงาน	หน้าที่และความรับผิดชอบ
<p>๒. ส่วนอำนวยการ โดยแบ่งการบริหารเป็น ๔ ฝ่าย ดังนี้</p>	<p>(๑) ดำเนินการเกี่ยวกับงานธุรการ งานสารบรรณ งานประชาสัมพันธ์ และงานติดต่อประสานงานเกี่ยวกับหน่วยงานอื่นที่เกี่ยวข้อง</p> <p>(๒) ดำเนินการเกี่ยวกับงานบริหาร งานบุคคล</p> <p>(๓) ดำเนินการเกี่ยวกับงานการเงินและบัญชี ควบคุมการใช้จ่ายงบประมาณ และพัสดุ</p> <p>(๔) ปฏิบัติงานร่วมกับหรือสนับสนุนการปฏิบัติงานของหน่วยงานอื่นที่เกี่ยวข้องหรือได้รับมอบหมาย</p>
<p>๒.๑ ฝ่ายบริหารทั่วไป</p>	<p>ปฏิบัติงานเกี่ยวกับงานด้านธุรการ งานสารบรรณ ลงทะเบียนรับ-ส่งหนังสือราชการของสำนัก และของส่วนอำนวยการ ด้วยระบบงานสารบรรณอิเล็กทรอนิกส์ การขออนุมัติทำลายหนังสือราชการ งานเกี่ยวกับเอกสารต่างๆ ให้เป็นไปตามระเบียบเวียนสำนักนายกรัฐมนตรีว่าด้วยงานสารบรรณ พ.ศ. ๒๕๒๖ และฉบับที่แก้ไขเพิ่มเติม กำกับ ดูแล การจัดเตรียมการประชุม งานรับรอง งานพิธีการต่างๆ และการจัดสัมมนาของสำนัก ประสานการปฏิบัติงานตามแผนพัฒนาบุคลากร ที่ได้รับมอบหมาย ควบคุม ดูแลการใช้โทรศัพท์ และสารการณูปโภค ติดตามรวบรวมงานที่เกี่ยวข้อง ดำเนินการเกี่ยวกับรับส่งงานในหน้าที่ราชการให้เป็นไปตามระเบียบสำนักนายกรัฐมนตรีว่าด้วยการรับส่งงานในหน้าที่ราชการ พ.ศ. ๒๕๒๔ ดำเนินการประสานงาน ติดตามข้อมูล และจัดทำรายงานภาพรวมขององค์กรที่เกี่ยวข้องกับงานเกี่ยวกับมาตรฐานความโปร่งใส การบริหารความเสี่ยง/ผลกระทบทางลบ การจัดการความรู้ (KM) แผนสร้างความรู้ภูมิปัญญาของผู้ปฏิบัติงาน และปฏิบัติงานอื่นๆ ที่ได้รับมอบหมาย</p>
<p>๒.๒ ฝ่ายการเจ้าหน้าที่</p>	<p>ปฏิบัติงานเกี่ยวกับการสรรหาและเลือกสรรบุคคล เพื่อจัดจ้างเป็นพนักงานราชการของสำนัก การให้ข้าราชการ ลูกจ้างประจำ และพนักงานราชการ ไปปฏิบัติราชการขอพระราชทานเครื่องราชอิสริยาภรณ์ การเลื่อนเงินเดือน ข้าราชการ ลูกจ้างประจำ และพนักงานราชการ ประจำปี ควบคุมการขอข้าราชการ ลูกจ้างประจำ และพนักงานราชการของส่วนอำนวยการ รายงานเงินเดือนของข้าราชการ ลูกจ้างประจำ และพนักงานราชการของสำนัก รักษา และจัดทำ ทะเบียนประวัติ (ก.พ.๗) ของข้าราชการ และลูกจ้างประจำของสำนัก และปฏิบัติงานอื่นๆ ที่ได้รับมอบหมาย</p>

/ฝ่ายการเงิน...



หน่วยงาน	หน้าที่และความรับผิดชอบ
๒.๓ ฝ่ายการเงินและบัญชี	<p>ปฏิบัติงานเกี่ยวกับควบคุม กำกับดูแล การเบิกจ่าย เงินงบประมาณประจำปี เงินนอกงบประมาณ ให้เป็นไปตามระเบียบและกฎหมายที่เกี่ยวข้อง ปฏิบัติงานด้านการเงินและบัญชี การรับเงิน การเบิกจ่ายเงิน และบันทึกทะเบียนคุมรายจ่าย ให้เป็นไปตามระเบียบของทางราชการ ตรวจสอบความถูกต้องของเอกสารใบสำคัญจ่ายทุกหมวดรายจ่าย และปฏิบัติปฏิบัติงานอื่นๆ ที่ได้รับมอบหมาย</p>
๒.๔ ฝ่ายพัสดุ	<p>ปฏิบัติงานเกี่ยวกับจัดซื้อจัดจ้าง การควบคุมและการจำหน่ายพัสดุ ที่อยู่ในอำนาจหน้าที่ของสำนัก ให้เป็นไปตามพระราชบัญญัติการจัดซื้อจัดจ้างและการบริหารพัสดุภาครัฐ พ.ศ.๒๕๖๐ กฎกระทรวง ระเบียบกระทรวงการคลังว่าด้วยการจัดซื้อจัดจ้าง และการบริหารพัสดุภาครัฐ พ.ศ.๒๕๖๐ ประกาศ คำสั่ง หนังสือสั่งการและหนังสือเวียนที่เกี่ยวข้อง คู่มือรักษาอาวูฐเป็น และเครื่องกระสุน ที่อยู่ในความควบคุมให้เป็นไปตามระเบียบกรมไปไม้ว่าด้วยการมี การใช้และการพาราอาวูฐเป็น เครื่องกระสุนปืน พ.ศ. ๒๕๖๐ และการมีและใช้อาวูฐปืน วัตถุประสงค์ คอกไม่เพลิงและสิ่งเทียมอาวูฐเป็นของหน่วยราชการและรัฐวิสาหกิจ และการมอบให้ประชาชนมีและใช้เพื่อช่วยเหลือราชการ พ.ศ.๒๕๕๓ ควบคุม ดูแล อาคารสถานที่ ในความรับผิดชอบของสำนัก ควบคุมทะเบียนรถยนต์ราชการและบัตรเติมน้ำมัน ของส่วนอำนวยความสะดวกของสำนักป้องกันรักษาป่าและควบคุมไฟป่า ควบคุมการนำข้อมูลการจัดหาบันทึกเข้าระบบ e-GP ของสำนักป้องกันรักษาป่า และควบคุมไฟป่า ให้คำปรึกษา แนะนำ ชี้แจง ให้ความรู้ความเข้าใจ ด้านพัสดุ และปฏิบัติงานอื่นๆ ที่ได้รับมอบหมาย</p>
๓. ส่วนแผนงานและนวัตกรรมด้านการป้องกันรักษาป่า โดยแบ่งการบริหารเป็น ๔ ฝ่าย ดังนี้	<p>(๑) ดำเนินการเกี่ยวกับแผนงานงบประมาณ ติดตามประเมินผล และเร่งรัดผลการดำเนินงาน  (๒) ศึกษา วิเคราะห์นโยบาย ยุทธศาสตร์ กลยุทธ์ แผนงาน/โครงการ/กิจกรรม โครงสร้างองค์กร งบประมาณและนวัตกรรมใหม่ของสำนัก เพื่อจัดทำ เสนอรูปแบบ รายงานและสนับสนุนงานพัฒนาระบบราชการระดับสำนัก ระดับกรม ระดับกระทรวง  (๓) ดำเนินการตรวจติดตามผลการตรวจราชการของผู้ตรวจราชการกระทรวงฯ และผู้ตรวจราชการกรมป่าไม้ สนับสนุนข้อมูลการดำเนินงานตามข้อสั่งการของรัฐมนตรี</p>

หน่วยงาน	หน้าที่และความรับผิดชอบ
	<p>(๔) ศึกษา ติดตามข้อมูลข่าวสารด้านเทคโนโลยีและสารสนเทศ วิเคราะห์ และผลิต/จัดท/พัฒนาเครื่องมือเทคโนโลยี และสารสนเทศเพื่อสนับสนุนการปฏิบัติงานของเจ้าหน้าที่ด้านกาป้องกันรักษาป่าและควบคุมไฟป่า จัดทำฐานข้อมูลของสำนักป้องกันรักษาป่าและควบคุมไฟป่า รวบรวมข้อมูลข่าวสารที่เกี่ยวข้องกับสำนักป้องกันรักษาป่าและควบคุมไฟป่า เพื่อลงเว็บไซต์สำนัก ผลิตสื่อประชาสัมพันธ์ของสำนักป้องกันรักษาป่าและควบคุมไฟป่าทุกรูปแบบ</p> <p>(๕) ปฏิบัติงานร่วมกับหรือสนับสนุนการปฏิบัติงานของหน่วยงานอื่นที่เกี่ยวข้องหรือได้รับมอบหมาย</p> <p>ปฏิบัติงานเกี่ยวกับงานธุรการ งานสารบรรณ งานการเงินและกาบัญชี พัสดุ ครุภัณฑ์ งานด้านบุคลากร ติดตาม รวบรวม และจัดทำรายงานการบริหารความเสี่ยงและการควบคุมภายในของส่วน และปฏิบัติงานอื่นๆ ที่ได้รับมอบหมาย</p> <p>ปฏิบัติงานเกี่ยวกับงานจัดทำคำขอของงบประมาณและกำหนดตัวชี้วัดงบประมาณ การจัดทำแผนปฏิบัติงานและแผนการใช้จ่ายงบประมาณ งานเร่งรัด และรายงานผลการใช้จ่ายงบประมาณ งานสนับสนุนงบประมาณตามแผนงานของสำนักจัดการทรัพยากรป่าไม้ ตลอดจนสนับสนุนในการแก้ไขปัญหาคูสมการในการปฏิบัติงานด้านป้องกันรักษาป่าและควบคุมไฟป่า และปฏิบัติงานอื่นๆ ที่ได้รับมอบหมาย</p> <p>ปฏิบัติงานเกี่ยวกับศึกษา วิเคราะห์นโยบาย ยุทธศาสตร์ กลยุทธ์ แผนงาน/โครงการ/กิจกรรม โครงสร้างองค์กร กระบวนการและนวัตกรรมใหม่ของสำนัก เพื่อจัดทำ เสนอรูปแบบ รายงานและสนับสนุนงานพัฒนาระบบราชการระดับสำนัก ระดับกรม ระดับกระทรวง (งานที่เกี่ยวข้องกับกลุ่มพัฒนาระบบบริหาร (ก.พ.ร.)) ดำเนินการตรวจติดตามผลการตรวจราชการของผู้ตรวจราชการกระทรวงฯ และผู้ตรวจราชการกรมป่าไม้ สนับสนุนข้อมูลการดำเนินงานตามข้อสั่งการของรัฐมนตรี รวมถึงวิเคราะห์และจัดทำฐานข้อมูลครุภัณฑ์และอัตรากำลังด้านป้องกันรักษาป่าของสำนัก จัดกาทรัพยากรป่าไม้ และปฏิบัติงานอื่นๆ ที่ได้รับมอบหมาย</p>
หน่วยงา	
๓.๑ ฝ่ายบริหารทั่วไป	
๓.๒ ฝ่ายแผนงานและงบประมาณ	
๓.๓ ฝ่ายติดตามประเมินผลการปฏิบัติราชการ	



หน่วยงาน	หน้าที่และความรับผิดชอบ
<p>๓.๔ ฝ่ายเทคโนโลยีและสารสนเทศด้านป้องกันรักษาป่า</p>	<p>ปฏิบัติงานเกี่ยวกับ ศึกษา วิเคราะห์ จัดทำ และพัฒนาเครื่องมือเทคโนโลยีและสารสนเทศที่เหมาะสมด้านป้องกันและปราบปรามการกระทำผิดกฎหมายว่าด้วยการป่าไม้ เพื่อสนับสนุนการปฏิบัติงานของเจ้าหน้าที่ด้านการป้องกันรักษาป่าและควบคุมไฟป่า ศึกษา วิเคราะห์ รวบรวม ข้อมูลสารสนเทศภูมิศาสตร์ด้านการป้องกันรักษาป่า และการกระทำผิดกฎหมายว่าด้วยการป่าไม้ ศึกษา วิเคราะห์ ติดตาม กำหนดแนวทางในการใช้ภาพถ่ายระยะไกล ตรวจสอบการเปลี่ยนแปลงพื้นที่ป่า โดยใช้เทคโนโลยีสารสนเทศในการป้องกันปราบปรามการกระทำผิดกฎหมายว่าด้วยการป่าไม้ รวบรวม จัดทำฐานข้อมูลของสำนักป้องกันรักษาป่าและควบคุมไฟป่า รวบรวมข้อมูลข่าวสารที่เกี่ยวข้องกับสำนักป้องกันรักษาป่าและควบคุมไฟป่าเพื่อลงเว็บไซต์สำนัก ผลិតสื่อประชาสัมพันธ์ของสำนักป้องกันรักษาป่าและควบคุมไฟป่าทุกรูปแบบ และปฏิบัติงานอื่นๆ ที่ได้รับมอบหมาย</p>
<p>๔. ส่วนยุทธการด้านการป้องกันรักษาป่า โดยแบ่งการบริหารเป็น ๔ ฝ่าย ดังนี้</p>	<p>(๑) ศึกษา วิเคราะห์ เพื่อกำหนดยุทธศาสตร์ กลยุทธ์ แผนงาน/โครงการ มาตรการในการป้องกันและปราบปราม เพื่อดำเนินการป้องกันรักษาป่า ตลอดจนติดตาม ประเมินผลงาน แผนงาน/โครงการ มาตรการในการป้องกันและปราบปราม</p> <p>(๒) กำหนดแผนสนธิกำลังและประสานการปฏิบัติกับทุกหน่วยงานในการบูรณาการการปฏิบัติงานด้านการป้องกันรักษาป่าและการลักลอบตัดไม้ทำลายป่า</p> <p>(๓) งานเลขานุการของคณะกรรมการป้องกันและปราบปรามการตัดไม้ทำลายป่าแห่งชาติ (คปป.) และงานตามนโยบายการป้องกันปราบปรามการบุกรุกทำลายทรัพยากรป่าไม้</p> <p>(๔) ศึกษา วิเคราะห์ การกระทำผิดกฎหมายเกี่ยวกับการป่าไม้ กำกับ ติดตามผลการดำเนินงานด้านป้องกันและปราบปรามการกระทำผิดกฎหมายเกี่ยวกับการป่าไม้</p> <p>(๕) ติดตาม เร่งรัดการดำเนินงานคดี การบังคับคดี การจัดการกับของกลางในคดีป่าไม้ของหน่วยงานในสังกัดกรมป่าไม้ ตามระเบียบและกฎหมายที่เกี่ยวข้อง</p> <p>(๖) รวบรวมข้อมูลสถิติคดีและของกลางที่เกี่ยวข้องกับการกระทำผิดกฎหมายเกี่ยวกับการป่าไม้ในความรับผิดชอบของกรมป่าไม้</p> <p>(๗) ปฏิบัติงานร่วมกับหรือสนับสนุนการปฏิบัติงานของหน่วยงานอื่นที่เกี่ยวข้องหรือได้รับมอบหมาย</p>

หน่วยงาน	หน้าที่และความรับผิดชอบ
<p>๔.๑ ฝ่ายบริหารทั่วไป</p>	<p>ปฏิบัติงานเกี่ยวกับงานธุรการ งานสารบรรณ งานการเงินและการบัญชี พัสดุ ครุภัณฑ์ งานด้านบุคลากร ติดตามรวบรวม และจัดทำรายงานเกี่ยวกับการพัฒนาระบบราชการ การบริหารความเสี่ยงและการควบคุมภายในของส่วนและปฏิบัติงานอื่นๆ ที่ได้รับมอบหมาย</p>
<p>๔.๒ ฝ่ายแผนงานด้านการป้องกันรักษาป่า</p>	<p>ปฏิบัติงานเกี่ยวกับการศึกษา วิเคราะห์ เพื่อกำหนดยุทธศาสตร์ กลยุทธ์ แผนงาน/โครงการ มาตรการในการป้องกันและปราบปรามเพื่อดำเนินการป้องกันรักษาป่า ตลอดจนติดตามประเมินผลงาน แผนงาน/โครงการ มาตรการในการป้องกันและปราบปราม กำหนดแผนสนธิกำลัง และประสานการปฏิบัติกับทุกหน่วยงานในการบูรณาการ การปฏิบัติงาน ด้านการป้องกันรักษาป่าและการลักลอบตัดไม้ทำลายป่า งานเลขานุการของคณะกรรมการป้องกันและปราบปรามการตัดไม้ทำลายป่าแห่งชาติ (คปป.) และงานตามนโยบายการป้องกันปราบปรามการบุกรุกทำลายทรัพยากรป่าไม้ และปฏิบัติงานอื่นๆ ตามที่ได้รับมอบหมาย</p>
<p>๔.๓ ฝ่ายบังคับใช้กฎหมายและติดตามคดี</p>	<p>ปฏิบัติงานเกี่ยวกับการศึกษา วิเคราะห์ ติดตาม เฝ้าระวังการดำเนินคดี การบังคับคดี การกระทำผิดกฎหมายเกี่ยวกับป่าไม้ รวบรวมข้อมูลสถิติคดีที่เกี่ยวข้องกับการกระทำผิดกฎหมายเกี่ยวกับป่าไม้ในความรับผิดชอบของกรมป่าไม้ และปฏิบัติงานอื่นๆ ตามที่ได้รับมอบหมาย</p>
<p>๔.๔ ฝ่ายจัดการของกลาง</p>	<p>ปฏิบัติงานเกี่ยวกับการติดตาม การจัดการกับของกลางในคดีป่าไม้ของหน่วยงานในสังกัดกรมป่าไม้ ตามระเบียบและกฎหมายที่เกี่ยวข้อง รวมทั้งการรวบรวมข้อมูลสถิติของกลางที่เกี่ยวข้องกับการกระทำผิดกฎหมายเกี่ยวกับป่าไม้ในความรับผิดชอบของกรมป่าไม้ และปฏิบัติงานอื่นๆ ตามที่ได้รับมอบหมาย</p>
<p>๕. ส่วนป้องกันและกึ่งกิจการพิเศษ โดยแบ่งการบริหารเป็น ๓ ฝ่าย ๑ ศูนย์ฝึกยุทธวิธี ๔ ศูนย์ป้องกันและปราบปราม ดังนี้</p>	<p>(๑) ปฏิบัติตามแผนการข่าวกรอง รวบรวมข้อมูลการสืบสวน สืบหาแหล่งข่าว วิเคราะห์ขยายผลติดตามผู้กระทำผิดกฎหมายว่าด้วยป่าไม้ทุกฉบับ (๒) สืบสวนดำเนินคดีในกรณีที่พบการกระทำผิดคดีร้ายใหญ่ คดีที่มีอิทธิพล ในพื้นที่ต้องใช้ง่าลังเจ้าหน้าที่ในการปฏิบัติงานสนับสนุน</p>



หน่วยงาน	หน้าที่และความรับผิดชอบ
<p><b>๕.๑ ฝ่ายบริหารทั่วไป</b></p> <p><b>๕.๒ ฝ่ายป้องกันและปราบปราม</b></p>	<p>(๓) บูรณาการปฏิบัติงานด้านการป้องกันรักษาป่าและตัดไม้ทำลายป่ากับหน่วยงานอื่นที่เกี่ยวข้องตามกฎหมายว่าด้วยการป่าไม้</p> <p>(๔) ดำเนินการตรวจสอบข้อเท็จจริงตามข้อร้องเรียนและปัญหาการกระทำผิดกฎหมายเกี่ยวกับการป่าไม้ในพื้นที่รับผิดชอบของกรมป่าไม้</p> <p>(๕) ดำเนินการวิเคราะห์ ออกแบบหลักสูตรที่เหมาะสมเพื่อการฝึกอบรมหลักสูตรด้านการป้องกันรักษาป่า จัดฝึกอบรมเจ้าหน้าที่ที่มีความรู้ความเข้าใจของเจ้าหน้าที่ในการปฏิบัติงานด้านการป้องกันรักษาป่า</p> <p>(๖) ดำเนินการป้องกันและปราบปรามการกระทำผิดกฎหมายว่าด้วยการป่าไม้จัดทำข้อมูลการบันทึกรวบรวม และควบคุม ดูแลการปฏิบัติงานและผลการดำเนินงานของศูนย์ป้องกันและปราบปรามภาค ๑-๔ และทุกหน่วยงานที่อยู่ภายใต้สังกัด</p> <p>(๗) ปฏิบัติงานร่วมกับหรือสนับสนุนการปฏิบัติงานของหน่วยงานอื่นที่เกี่ยวข้องหรือได้รับมอบหมาย</p> <p>ปฏิบัติงานเกี่ยวกับงานธุรการ งานสารบรรณ งานการเงินและภาษี พัสดุ ครุภัณฑ์ งานด้านบุคลากร ติดตามรวบรวม และจัดทำรายงานเกี่ยวกับการพัฒนาระบบราชการ การบริหารความเสี่ยงและการควบคุมภายในของส่วนและปฏิบัติงานอื่นๆ ที่ได้รับมอบหมาย</p> <p>ปฏิบัติงานเกี่ยวกับการตรวจสอบข้อเท็จจริงตามข้อร้องเรียนและปัญหาการกระทำผิดกฎหมายเกี่ยวกับการป่าไม้ในพื้นที่รับผิดชอบ จัดทำข้อมูลการบันทึกรวบรวมป่า ควบคุมตรวจสอบ การประกอบกิจการอุตสาหกรรมไม้ และการอนุญาตเกี่ยวกับการป่าไม้ ทุกประเภทให้เป็นไปตามกฎหมาย ข้อกำหนดกฎกระทรวง และระเบียบที่เกี่ยวข้องประสานงาน และกำกับ ดูแล การปฏิบัติงาน การรายงานผลการดำเนินงานของศูนย์ป้องกันและปราบปรามภาค ทั้ง ๔ ภาค และทุกหน่วยงานที่อยู่ภายใต้สังกัดประสานการปฏิบัติงานในส่วนที่เกี่ยวข้องกับภารกิจของกรมป่าไม้ร่วมกับหน่วยงานอื่นๆ ที่เกี่ยวข้อง ดำเนินการเพื่อบังคับใช้กฎหมายต่อกลุ่มขบวนการบุกรุกตัดไม้และทำลายป่าตามกฎหมายป่าไม้ทุกฉบับ บูรณาการปฏิบัติงานด้านการป้องกันรักษาป่าและตัดไม้ทำลายป่ากับหน่วยงานอื่นที่เกี่ยวข้องตามกฎหมายว่าด้วยการป่าไม้ สนธิกำลังร่วมกับเจ้าหน้าที่ป่าไม้ในส่วนภูมิภาค และส่วนราชการอื่นในการปฏิบัติงานด้านป้องกันรักษาป่า</p>



หน่วยงาน	หน้าที่และความรับผิดชอบ
<p>๕.๓ ฝ่ายปฏิบัติการพิเศษ</p>	<p>ปฏิบัติงานเกี่ยวกับการสืบสวน หาข้อมูล รวบรวมข้อมูล ข่าว และอื่น ๆ ที่เกี่ยวข้องกับภารกิจที่ผิดกฎหมายว่าด้วยการป่าไม้ทุกฉบับ โดยใช้เทคโนโลยีสารสนเทศในการติดตาม วิเคราะห์ กำหนดเป้าหมายพื้นที่ป่าที่ตรวจพบว่ามีกิจกรรมทำผิดหรือล่าเหยื่อต่อกรรมการกระทำผิดกฎหมายว่าด้วยฉบับ และจัดทำข้อมูลการบินในการตรวจสอบสภาพป่า แผนบินปฏิบัติการบินตรวจสอบสภาพป่าและสนับสนุนการปฏิบัติงานลาดตระเวนป้องกันรักษาป่า จัดเตรียมความพร้อมเพิ่มประสิทธิภาพในการปฏิบัติงานของเจ้าหน้าที่ และปฏิบัติงานอื่น ๆ ตามที่ได้รับมอบหมายหมาย</p>
<p>๕.๔ ศูนย์วิทยุวิธีด้านป้องกันรักษาป่า</p>	<p>ปฏิบัติงานเกี่ยวกับการดำเนินการวิเคราะห์ ออกแบบหลักสูตรที่เหมาะสมเพื่อการฝึกอบรมหลักสูตรด้านการป้องกันรักษาป่า จัดฝึกอบรมเจ้าหน้าที่ที่มีความรู้ความเข้าใจของเจ้าหน้าที่ในการปฏิบัติงานด้านการป้องกันรักษาป่า ทั้งด้านทฤษฎีและปฏิบัติให้มีประสิทธิภาพยิ่งขึ้น และปฏิบัติงานอื่น ๆ ตามที่ได้รับมอบหมาย</p>
<p>๕.๕ ศูนย์ป้องกันและปราบปราม ๔ ภาค</p>	<p>ปฏิบัติงานเกี่ยวกับการตรวจสอบข้อเท็จจริงตามข้อร้องเรียนและปัญหาการกระทำผิดกฎหมายเกี่ยวกับการป่าไม้ ป้องกันและปราบปรามการกระทำผิดกฎหมายเกี่ยวกับป่าไม้ ควบคุม ตรวจสอบ การประกอบกิจการอุตสาหกรรมไม้ และการอนุญาตเกี่ยวกับการป่าไม้ทุกประเภทให้เป็นไปตามกฎหมาย ข้อกำหนด กฎกระทรวง และระเบียบที่เกี่ยวข้องในพื้นที่รับผิดชอบ ประสานการบินตรวจสอบ สภาพป่าตามแผนการบิน และประสานงานกับหน่วยงานต่าง ๆ ในการปฏิบัติงานด้านการป้องกันรักษาป่าที่เกี่ยวข้อง และปฏิบัติงานอื่น ๆ ตามที่ได้รับมอบหมายตามพื้นที่รับผิดชอบ</p>
<p>๕.๕.๑ ศูนย์ป้องกันและปราบปรามที่ ๑ (ภาคกลาง)</p>	<p>มีพื้นที่รับผิดชอบท้องที่จังหวัดในภาคกลาง รวม ๒๖ จังหวัด คือ จังหวัดกาญจนบุรี สุพรรณบุรี นครปฐม ราชบุรี สมุทรสงคราม สมุทรสาครสมุทรปราการ เพชรบุรี ประจวบคีรีขันธ์ ปราจีนบุรี ปทุมธานี สระแก้ว ฉะเชิงเทรา นครนายก ชลบุรี ระยอง จันทบุรี ตราด สระบุรี ลพบุรี สิงห์บุรี พระนครศรีอยุธยา อ่างทอง ชัยนาท นนทบุรี และกรุงเทพมหานคร โดยให้มีชุดปฏิบัติการพิเศษป่าไม้ภาคกลาง จำนวน ๓ ชุด ในสังกัด ดังนี้</p> <p>๕.๕.๑.๑ ชุดปฏิบัติการพิเศษป่าไม้ภาคกลาง ที่ ๑</p> <p>๕.๕.๑.๒ ชุดปฏิบัติการพิเศษป่าไม้ภาคกลาง ที่ ๒</p> <p>๕.๕.๑.๓ ชุดปฏิบัติการพิเศษป่าไม้ภาคกลาง ที่ ๓</p>



หน่วยงาน	หน้าที่และความรับผิดชอบ
<p>๕.๕.๒ ศูนย์ป้องกันและปราบปรามที่ ๒ (ภาคตะวันออกเฉียงเหนือ)</p>	<p>มีพื้นที่รับผิดชอบท้องที่จังหวัดในภาคตะวันออกเฉียงเหนือ รวม ๒๐ จังหวัด คือ จังหวัดขอนแก่น กาฬสินธุ์ มหาสารคาม ร้อยเอ็ด เลย อุดรธานี หนองบัวลำภู นครพนม หนองคาย บึงกาฬ สกลนคร มุกดาหาร อำนาจเจริญ อุบลราชธานี ยโสธร สุรินทร์ ศรีสะเกษ บุรีรัมย์ นครราชสีมา และจังหวัดชัยภูมิ โดยให้มีชุดปฏิบัติการพิเศษป่าไม้ภาคตะวันออกเฉียงเหนือ จำนวน ๓ ชุด ในสังกัด ดังนี้</p> <p>๕.๕.๒.๑ ชุดปฏิบัติการพิเศษป่าไม้ภาคตะวันออกเฉียงเหนือ ที่ ๑</p> <p>๕.๕.๒.๒ ชุดปฏิบัติการพิเศษป่าไม้ภาคตะวันออกเฉียงเหนือ ที่ ๒</p> <p>๕.๕.๒.๓ ชุดปฏิบัติการพิเศษป่าไม้ภาคตะวันออกเฉียงเหนือ ที่ ๓</p>
<p>๕.๕.๓ ศูนย์ป้องกันและปราบปรามที่ ๓ (ภาคเหนือ)</p>	<p>มีพื้นที่รับผิดชอบท้องที่จังหวัดในภาคเหนือ รวม ๑๗ จังหวัด คือ จังหวัดกำแพงเพชร นครสวรรค์ อุทัยธานี พิษณุโลก เพชรบูรณ์ อุตรดิตถ์ พิจิตร ตาก สุโขทัย แพร่ น่าน ลำปาง เชียงราย พะเยา เชียงใหม่ ลำพูน และจังหวัดแม่ฮ่องสอน โดยให้มีหน่วยปฏิบัติการพิเศษภาคเหนือ จำนวน ๓ หน่วย ในสังกัด ดังนี้</p> <p>๕.๕.๓.๑ ชุดปฏิบัติการพิเศษป่าไม้ภาคเหนือ ที่ ๑</p> <p>๕.๕.๓.๒ ชุดปฏิบัติการพิเศษป่าไม้ภาคเหนือ ที่ ๒</p> <p>๕.๕.๓.๓ ชุดปฏิบัติการพิเศษป่าไม้ภาคเหนือ ที่ ๓</p>
<p>๕.๕.๔ ศูนย์ป้องกันและปราบปรามที่ ๔ (ภาคใต้)</p>	<p>มีพื้นที่รับผิดชอบท้องที่จังหวัด ในภาคใต้ รวม ๑๔ จังหวัด คือ จังหวัดชุมพร ระนอง สุราษฎร์ธานี พังงา กระบี่ ภูเก็ต นครศรีธรรมราช พัทลุง ตรัง สงขลา สตูล ปัตตานี ยะลา และจังหวัดนราธิวาส โดยให้มีชุดปฏิบัติการพิเศษป่าไม้ภาคใต้ จำนวน ๓ ชุด ในสังกัด ดังนี้</p> <p>๕.๕.๔.๑ ชุดปฏิบัติการพิเศษป่าไม้ภาคใต้ ที่ ๑</p> <p>๕.๕.๔.๒ ชุดปฏิบัติการพิเศษป่าไม้ภาคใต้ ที่ ๒</p> <p>๕.๕.๔.๓ ชุดปฏิบัติการพิเศษป่าไม้ภาคใต้ ที่ ๓</p>

/๖. ส่วนควบคุมป่า...

หน่วยงาน	หน้าที่และความรับผิดชอบ
<p><b>๖. ส่วนควบคุมไฟฟ้า</b> โดยแบ่งการบริหารเป็น ๔ ฝ่าย ๑ ศูนย์บัญชาการฯ (ส่วนหน้า) ๑๕ ศูนย์ส่งเสริมฯ ๖ ศูนย์ฝึกอบรมฯ ดังนี้</p>	<p>(๑) กำหนดกลยุทธ์ในการควบคุมไฟฟ้าให้บรรลุตามเป้าหมายในพื้นที่สาขานแห่งชาติ พ.ศ.๒๕๐๗ และพื้นที่ป่าไม้ตามพระราชบัญญัติป่าไม้ พุทธศักราช ๒๕๔๔</p> <p>(๒) ศึกษา วิจัย พัฒนาเพื่อหาแนวทางการป้องกันและควบคุมไฟฟ้า โดยกรมมีส่วนร่วมจากทุกภาคส่วน</p> <p>(๓) เสริมสร้างเครือข่ายความร่วมมือในการป้องกันและควบคุมไฟฟ้า โดยกรมมีส่วนร่วมจากทุกภาคส่วน</p> <p>(๔) ฝึกอบรมเจ้าหน้าที่และราษฎรให้มีความรู้ความเข้าใจในด้านทฤษฎีและวิชาการด้านไฟฟ้า ควบคุมคู่มือกับการฝึกทักษะการปฏิบัติงานควบคุมไฟฟ้า</p> <p>(๕) ประสานความร่วมมือกับองค์กรปกครองส่วนท้องถิ่น (อปท.) ในการป้องกันและควบคุมไฟฟ้า</p> <p>(๖) ปฏิบัติงานร่วมกับหรือสนับสนุนการปฏิบัติงานของหน่วยงานอื่นที่เกี่ยวข้องหรือได้รับมอบหมาย</p>
<p><b>๖.๑ ฝ่ายบริหารทั่วไป</b></p>	<ul style="list-style-type: none"> <li>- ปฏิบัติงานเกี่ยวกับงานธุรการ งานสารบรรณ งานการเงินและบัญชี พัสดุ ครุภัณฑ์ งานด้านบริหารงานบุคคล ติดตาม รวบรวม และจัดทำรายงานเกี่ยวกับการพัฒนาระบบราชการในกรมไปไม่</li> <li>- ปฏิบัติงานเกี่ยวกับการจัดทำคำขอตั้งงบประมาณประจำปีงบประมาณ ควบคุมการเบิกจ่ายให้สอดคล้องกับแผนปฏิบัติการ และงบประมาณที่ได้รับการจัดสรรประจำปีงบประมาณนั้นๆ ติดตามและประเมินผลการดำเนินงาน ป้องกันและควบคุมไฟฟ้าจัดทำแผนปฏิบัติงาน และโครงการต่างๆ ในการของงบประมาณสนับสนุนเพื่อพัฒนางานควบคุมไฟฟ้า</li> <li>- ปฏิบัติงานอื่นๆ ที่ได้รับมอบหมาย</li> </ul>
<p><b>๖.๒ ฝ่ายส่งเสริมการควบคุมไฟฟ้า</b></p>	<ul style="list-style-type: none"> <li>- ปฏิบัติงานเกี่ยวกับการณรงค์ ประชาสัมพันธ์ และเผยแพร่การป้องกันและควบคุมไฟฟ้า</li> <li>- รวบรวมข้อมูลเครือข่าย ออกประกาศกรมป่าไม้ในการสร้างเครือข่าย ประเมินผลและจัดทำสรุปรายงานเกี่ยวกับเครือข่ายความร่วมมือในการควบคุมไฟฟ้า</li> <li>- รับผิดชอบเครือข่ายความร่วมมือในการควบคุมไฟฟ้าให้กับหน่วยงานที่เกี่ยวข้อง</li> <li>- ประสานการถ่ายโอนภารกิจทางด้านการควบคุมไฟฟ้าให้แก่องค์กรปกครองท้องถิ่น (อปท.) ติดตาม และประเมินผล การปฏิบัติงานควบคุมไฟฟ้าขององค์กรปกครองท้องถิ่น (อปท.)</li> <li>- ปฏิบัติงานอื่นๆ ที่ได้รับมอบหมาย</li> </ul>

หน่วยงาน	หน้าที่และความรับผิดชอบ
<p>๖.๓ ฝ่ายวิชาการควบคุมไฟฟ้า</p>	<p>- ปฏิบัติงานเกี่ยวกับการสำรวจ รวบรวม วิเคราะห์ข้อมูลวิชาการด้านการควบคุมไฟฟ้า พยากรณ์สถานการณ์ไฟฟ้าในอนาคต ศึกษาวิจัย พัฒนากลยุทธ์ เทคนิค วิธีการ และเทคโนโลยี ในการควบคุมไฟฟ้าพัฒนาระบบติดตามจุดความร้อนจากไฟฟ้าด้วยดาวเทียม จัดทำเอกสารวิชาการเพื่อเผยแพร่ทางด้านวิชาการป้องกันและควบคุมไฟฟ้า</p> <p>- รวบรวมข้อมูลสถิติ จัดทำรายงานสรุปผลการปฏิบัติงานป้องกันและควบคุมไฟฟ้าประจำปี จัดทำข้อมูลสารสนเทศสนับสนุนการปฏิบัติงานให้แก่หน่วยงานปฏิบัติการและหน่วยงานต่างๆ ที่เกี่ยวข้อง</p> <p>ด้านการควบคุมไฟฟ้าทั้งในและต่างประเทศ ติดตามประเมินผลการดำเนินงานของหน่วยปฏิบัติการ ศึกษาจุดเด่น จุดด้อย ปัญหาอุปสรรค และแนวทางในการพัฒนาหน่วยงาน</p> <p>- ปฏิบัติงานอื่นๆ ที่ได้รับมอบหมาย</p>
<p>๖.๔ ฝ่ายปฏิบัติการควบคุมไฟฟ้า</p>	<p>ปฏิบัติงานเกี่ยวกับการศึกษา วิเคราะห์ กำหนดกลยุทธ์ และวางแผนดำเนินการรวมทั้งประสานงานกับหน่วยงานที่เกี่ยวข้อง ในการป้องกันและควบคุมไฟฟ้าให้บรรลุเป้าหมาย วิเคราะห์สถานการณ์ไฟฟ้าที่เกิดขึ้น ทำการวางแผนในการสนธิกำลังสนับสนุนการปฏิบัติงานของหน่วยงานในพื้นที่ และปฏิบัติงานอื่นๆ ตามที่ผู้บังคับบัญชามอบหมาย</p>
<p>๖.๕ ศูนย์บัญชาการควบคุมไฟฟ้า (ส่วนหน้า) กรมป่าไม้</p>	<p>ปฏิบัติงานเกี่ยวกับการจัดตั้งระบบการบัญชาการเหตุการณ์เพื่อให้มีระบบบริหารกำลังพล อุปกรณ์เครื่องมือ เครื่องใช้ จัดระบบการบัญชาการเหตุการณ์ดับไฟฟ้าในสถานการณ์ระดับปกติ รุนแรง และวิกฤติ พร้อมทั้งให้เป็นศูนย์ประสานข้อมูลติดตามและรายงานผล สนับสนุนการป้องกันและควบคุมไฟฟ้า วิเคราะห์สถานการณ์ไฟฟ้าที่เกิดขึ้นในระดับพื้นที่ ทำการวางแผนในการสนธิกำลังร่วมกับหน่วยงานอื่นๆ ทุกภาคส่วน ปฏิบัติการควบคุมไฟฟ้าเมื่อได้รับการร้องขอ โดยจัดตั้ง ณ จังหวัดลำปาง รับผิดชอบ ๑๗ จังหวัด ได้แก่ เชียงใหม่ ลำพูน ลำปาง แม่ฮ่องสอน เชียงราย พะเยา แพร่ น่าน พิชณุโลก ตาก อุตรดิตถ์ สุโขทัย กำแพงเพชร นครสวรรค์ อุทัยธานี พิจิตร และเพชรบูรณ์ และปฏิบัติหน้าที่อื่นๆ ตามที่ได้รับมอบหมาย</p>

หน่วยงาน	หน้าที่และความรับผิดชอบ
<p>๖.๖ ศูนย์ส่งเสริมการค้าควบคุมไฟฟ้า จำนวน ๑๕ ศูนย์ ดังนี้</p>	<p>(๑) ประสานความร่วมมือกับสำนักจัดการทรัพยากรป่าไม้ ศูนย์ป่าไม้ หน่วยป้องกันและพัฒนาป่าไม้ในการป้องกันและควบคุมไฟป่า เพื่อให้การปฏิบัติงานเป็นไปตามภารกิจ</p> <p>(๒) ประสานคณะทำงานแก้ไขปัญหาและหมอกควันระดับจังหวัดและอำเภอให้เป็นไปอย่างมีประสิทธิภาพ รวมทั้งสนธิกำลังหน่วยป้องกันและพัฒนาในพื้นที่รับผิดชอบ และหน่วยงานต่างๆ เพื่อสนับสนุนภารกิจการควบคุมไฟป่า</p> <p>(๓) ให้ความรู้ทางด้านวิชาการ ทักษะ ประสบการณ์ทำงานและด้านอื่นๆ ให้กับศูนย์ป่าไม้ หน่วยป้องกันและพัฒนาป่าไม้ในพื้นที่รับผิดชอบให้มีความรู้ ความสามารถในการปฏิบัติงานป้องกันและควบคุมไฟป่า</p> <p>(๔) ศึกษาและพัฒนาการควบคุมไฟป่าร่วมกับหน่วยงานสถานศึกษาและหน่วยงานอื่นๆ ที่เกี่ยวข้อง</p> <p>(๕) จัดทำสื่อประชาสัมพันธ์ โดยพิจารณาหารูปแบบที่จะทำการเผยแพร่ในลักษณะใหม่ๆ รวมทั้งช่องทางที่จะทำการเผยแพร่ที่ทันสมัยเข้าถึงกลุ่มเป้าหมายในการสร้างความเข้าใจให้แก่หน่วยงานราชการ สถาบันการศึกษา ประชาชนทั่วไป ได้รับความรู้ถึงปัญหา ผลกระทบจากไฟป่าและหมอกควันต่อสิ่งแวดล้อมและคุณภาพชีวิตของประชาชน</p> <p>(๖) สร้างเครือข่ายความร่วมมือในการควบคุมไฟป่าร่วมกับภาคีเครือข่ายภาคประชาชน ภาคธุรกิจ เอกชน องค์กรต่างๆ ที่เกี่ยวข้องเพื่อหนุนเสริมภารกิจงานควบคุมไฟป่า</p> <p>(๗) จัดทำแผนกัมมันต์ในพื้นที่เสี่ยงต่อการเกิดไฟป่าบริเวณพื้นที่จะต้องเฝ้าระวังเป็นพิเศษ</p> <p>(๘) สนับสนุนความรู้ทางวิชาการเกี่ยวกับการจัดการเชื้อเพลิงและร่วมวางแผนการจัดการเชื้อเพลิงร่วมกับหน่วยงานที่เกี่ยวข้องให้เป็นไปตามความเหมาะสมตามหลักวิชาการ</p> <p>(๙) บังคับบัญชาชุดปฏิบัติการพิเศษห้วยไฟ ในการสนธิกำลังร่วมกับหน่วยงานต่างๆ เพื่อป้องกันและควบคุมไฟป่า รวมทั้งภารกิจอื่นๆ ที่ได้รับมอบหมาย</p> <p>(๑๐) ปฏิบัติหน้าที่อื่นๆ ตามที่ได้รับมอบหมาย</p>
<p>๖.๖.๑ ศูนย์ส่งเสริมการค้าควบคุมไฟฟ้าเชียงใหม่</p>	<p>รับผิดชอบ ๒ จังหวัด ได้แก่ เชียงใหม่ และลำพูน</p>
<p>๖.๖.๒ ศูนย์ส่งเสริมการค้าควบคุมไฟฟ้าเชียงราย</p>	<p>รับผิดชอบ ๒ จังหวัด ได้แก่ เชียงราย และพะเยา</p>

หน่วยงาน	หน้าที่และความรับผิดชอบ
๖.๖.๓ ศูนย์ส่งเสริมการควบคุมไฟฟ้าแม่ฮ่องสอน	รับผิดชอบ ๑ จังหวัด ได้แก่ แม่ฮ่องสอน
๖.๖.๔ ศูนย์ส่งเสริมการควบคุมไฟฟ้าน่าน	รับผิดชอบ ๒ จังหวัด ได้แก่ น่าน และแพร่
๖.๖.๕ ศูนย์ส่งเสริมการควบคุมไฟฟ้าลำปาง	รับผิดชอบ ๒ จังหวัด ได้แก่ ลำปาง และอุตรดิตถ์
๖.๖.๖ ศูนย์ส่งเสริมการควบคุมไฟฟ้าพิษณุโลก	รับผิดชอบ ๒ จังหวัด ได้แก่ พิษณุโลก และเพชรบูรณ์
๖.๖.๗ ศูนย์ส่งเสริมการควบคุมไฟฟ้าตาก	รับผิดชอบ ๒ จังหวัด ได้แก่ ตาก และสุโขทัย
๖.๖.๘ ศูนย์ส่งเสริมการควบคุมไฟฟ้ากำแพงเพชร	รับผิดชอบ ๔ จังหวัด ได้แก่ กำแพงเพชร อุทัยธานี พิจิตร และนครสวรรค์
๖.๖.๙ ศูนย์ส่งเสริมการควบคุมไฟฟ้าอุตรธานี	รับผิดชอบ ๗ จังหวัด ได้แก่ อุตรธานี เลย หนองบัวลำภู หนองคาย บึงกาฬ สกลนคร และนครพนม
๖.๖.๑๐ ศูนย์ส่งเสริมการควบคุมไฟฟ้ามุกดาหาร	รับผิดชอบ ๙ จังหวัด ได้แก่ มุกดาหาร อุบลราชธานี อำนาจเจริญ ศรีสะเกษ ยโสธร ขอนแก่น มหาสารคาม กาฬสินธุ์ และร้อยเอ็ด
๖.๖.๑๑ ศูนย์ส่งเสริมการควบคุมไฟฟ้านครราชสีมา	รับผิดชอบ ๔ จังหวัด ได้แก่ นครราชสีมา ชัยภูมิ บุรีรัมย์ และสุรินทร์
๖.๖.๑๒ ศูนย์ส่งเสริมการควบคุมไฟฟ้าเพชรบุรี	รับผิดชอบ ๑๐ จังหวัด ได้แก่ เพชรบุรี กาญจนบุรี ประจวบคีรีขันธ์ ชัยนาท สุพรรณบุรี นครปฐม ราชบุรี สมุทรปราการ สมุทรสงคราม และสมุทรสาคร



หน่วยงาน	หน้าที่และความรับผิดชอบ
<p>๖.๖.๑๓ ศูนย์ส่งเสริมการควบคุมไฟฟ้าปราจีนบุรี</p> <p>๖.๖.๑๔ ศูนย์ส่งเสริมการควบคุมไฟฟ้านครศรีธรรมราช</p> <p>๖.๖.๑๕ ศูนย์ส่งเสริมการควบคุมไฟฟ้าสงขลา</p>	<p>รับผิดชอบ ๑๕ จังหวัด ได้แก่ อ่างทอง นนทบุรี ปทุมธานี พระนครศรีอยุธยา ปราจีนบุรี สิงห์บุรี ลพบุรี สระบุรี นครนายก ฉะเชิงเทรา สระแก้ว ชลบุรี ระยอง จันทบุรี และตราด</p> <p>รับผิดชอบ ๗ จังหวัด ได้แก่ นครศรีธรรมราช สุราษฎร์ธานี กระบี่ พังงา ภูเก็ต ระนอง และชุมพร</p> <p>รับผิดชอบ ๗ จังหวัด ได้แก่ สงขลา พัทลุง ตรัง สตูล ปัตตานี ยะลา และนราธิวาส</p>
<p>๖.๗ ศูนย์ฝึกอบรมการป้องกันและควบคุมไฟฟ้า จำนวน ๖ ศูนย์ ดังนี้</p>	<p>(๑) ดำเนินการวิเคราะห์และออกแบบหลักสูตรที่เหมาะสมเพื่อการฝึกอบรมด้านการป้องกันและควบคุมไฟฟ้า</p> <p>(๒) ฝึกอบรมเจ้าหน้าที่และราษฎรให้มีความรู้ความเข้าใจในด้านทฤษฎีและวิชาการด้านไฟฟ้าควบคู่ไปกับการฝึกทักษะการปฏิบัติงานควบคุมไฟฟ้า</p> <p>(๓) ศึกษาและพัฒนาเพื่อกำหนดรูปแบบและกระบวนการมีส่วนร่วมของราษฎร องค์กรปกครองส่วนท้องถิ่น (อปท.) และเครือข่ายความร่วมมืออื่นเพื่อใช้เป็นแนวทางในการป้องกันและควบคุมไฟฟ้า</p> <p>(๔) ศึกษา พัฒนา และจัดทำแนวกันไฟในพื้นที่เสี่ยงต่อการเกิดไฟฟ้าให้เหมาะสมกับแต่ละพื้นที่</p> <p>(๕) ศึกษา พัฒนา และสร้างเครือข่ายความร่วมมือในการควบคุมไฟฟ้าในรูปแบบที่เหมาะสมกับแต่ละพื้นที่</p> <p>(๖) ปฏิบัติงานอื่นๆ ที่ได้รับมอบหมาย</p>
<p>๖.๗.๑ ศูนย์ฝึกอบรมการป้องกันและควบคุมไฟฟ้า เชียงใหม่</p>	<p>รับผิดชอบ ๔ จังหวัด ได้แก่ เชียงใหม่ ลำพูน ลำปาง และแม่ฮ่องสอน</p>
<p>๖.๗.๒ ศูนย์ฝึกอบรมการป้องกันและควบคุมไฟฟ้า เชียงราย</p>	<p>รับผิดชอบ ๔ จังหวัด ได้แก่ เชียงราย พะเยา แพร่ และน่าน</p>



หน่วยงาน	หน้าที่และความรับผิดชอบ
๖.๗.๓ ศูนย์ฝึกอบรมการป้องกันและควบคุมไฟฟ้า พิษณุโลก	รับผิดชอบ ๙ จังหวัด ได้แก่ พิษณุโลก ตาก อุตรดิตถ์ สุโขทัย กำแพงเพชร นครสวรรค์ อุทัยธานี พิจิตร และเพชรบูรณ์
๖.๗.๔ ศูนย์ฝึกอบรมการป้องกันและควบคุมไฟฟ้า อุตรธานี	รับผิดชอบ ๒๐ จังหวัด ได้แก่ อุตรธานี เลยหนองบัวลำภู หนองคาย บึงกาฬ ขอนแก่น มหาสารคาม กาฬสินธุ์ ร้อยเอ็ด มุกดาหาร สกลนคร นครพนม อุบลราชธานี อำนาจเจริญ ศรีสะเกษ ยโสธร นครราชสีมา ชัยภูมิ บุรีรัมย์ และสุรินทร์
๖.๗.๕ ศูนย์ฝึกอบรมการป้องกันและควบคุมไฟฟ้า เพชรบุรี	รับผิดชอบ ๒๕ จังหวัด ได้แก่ เพชรบุรี กาญจนบุรี ประจวบคีรีขันธ์ ชัยนาท สุพรรณบุรี อ่างทอง ราชบุรี สมุทรปราการ สมุทรสงคราม สมุทรสาคร นครปฐม นนทบุรี ปทุมธานี พระนครศรีอยุธยา ปราจีนบุรี สิงห์บุรี ลพบุรี สระบุรี นครนายก ฉะเชิงเทรา สระแก้ว ชลบุรี ระยอง จันทบุรี และตราด
๖.๗.๖ ศูนย์ฝึกอบรมการป้องกันและควบคุมไฟฟ้า นครศรีธรรมราช	รับผิดชอบ ๑๔ จังหวัด ได้แก่ นครศรีธรรมราช สุราษฎร์ธานี ชุมพร ระนอง พังงา ภูเก็ต กระบี่ ตรัง พัทลุง สงขลา สตูล ปัตตานี ยะลา และนราธิวาส
๗. ส่วนภาคีเครือข่ายป้องกันรักษาป่า โดยแบ่งการบริหารเป็น ๓ ฝ่าย ๕ ศูนย์ภาคีเครือข่าย ดังนี้	<p>(๑) ศึกษา วิเคราะห์ พัฒนากลยุทธ์ด้านการมีส่วนร่วมในการป้องกันรักษาป่าและควบคุมไฟป่า อย่างบูรณาการร่วมกับภาครัฐ ภาคเอกชน และภาคประชาชนให้ครอบคลุมทุกมิติ รวมถึงการพัฒนาองค์ความรู้ทางวิชาการ กระบวนการทัศน์ ทักษะ และการปฏิบัติงานเชิงจิตสำนึก ในด้านการอนุรักษ์ทรัพยากรป่าไม้ ให้แก่เจ้าหน้าที่ในสังกัดกรมป่าไม้ และเครือข่ายราษฎรอาสาสมัครพิทักษ์ป่า (รสทป.) เพื่ออนุรักษ์และฟื้นฟูทรัพยากรป่าไม้ ทั้งในสวนกลาง และส่วนภูมิภาคอย่างยั่งยืน</p> <p>(๒) กำหนดแผนงาน/โครงการ การจัดฝึกอบรมวิทยากรราษฎรอาสาสมัครพิทักษ์ป่า (รสทป.) การจัดฝึกอบรมราษฎรอาสาสมัครพิทักษ์ป่า (รสทป.) การจัดฝึกอบรมเยาวชนเพื่อการอนุรักษ์ทรัพยากรป่าไม้ (ยชป.) และการจัดสัมมนาเชิงปฏิบัติการเจ้าหน้าที่/ราษฎรอาสาสมัครพิทักษ์ป่า (รสทป.) รวมถึงการฝึกอบรมในลักษณะอื่น ๆ ที่มีวัตถุประสงค์ในลักษณะเดียวกัน</p>

หน่วยงาน	หน้าที่และความรับผิดชอบ
<p>๗.๑ ฝ่ายบริหารทั่วไป</p> <p>๗.๒ ฝ่ายพัฒนาบุคลากรและเครือข่ายป้องกันรักษาป่า</p>	<p>(๓) ส่งเสริม และประสานการจัดตั้งเครือข่าย รสทป. ตลอดจนการประสานและร่วมปฏิบัติงานกับหน่วยงานต่าง ๆ ที่เกี่ยวข้องตามบันทึกข้อตกลงว่าด้วยความร่วมมือในการอนุรักษ์ทรัพยากรป่าไม้ (MOU) อย่างบูรณาการ</p> <p>(๔) กำกับ ติดตาม ประเมินผลการดำเนินงานของเครือข่าย และเจ้าหน้าที่ให้เป็นไปตามแผนงาน เพื่อให้เกิดประสิทธิภาพและประสิทธิผล</p> <p>(๕) จัดทำฐานข้อมูลเครือข่าย และพันธมิตรในการป้องกันรักษาป่า การประชาสัมพันธ์เผยแพร่ข้อมูล ข่าวสาร บทความเกี่ยวกับการอนุรักษ์ทรัพยากรป่าไม้และส่งเสริมความร่วมมือผ่านสื่อต่าง ๆ ทุกรูปแบบ</p> <p>(๖) ปฏิบัติงานร่วมกับหรือสนับสนุนการปฏิบัติงานของหน่วยงานอื่นที่เกี่ยวข้องหรือได้รับมอบหมาย</p> <p>ปฏิบัติงานเกี่ยวกับงานธุรการ การเงิน การบัญชี และงานสารบรรณ ปฏิบัติงานเกี่ยวกับงานพัสดุครุภัณฑ์ จัดซื้อ จัดจ้าง จัดทำทะเบียนเกี่ยวกับพัสดุ ครุภัณฑ์ การเก็บรักษา การใช้และซ่อมบำรุงพัสดุ ครุภัณฑ์ ยานพาหนะให้เป็นไปตามพระราชบัญญัติการจัดซื้อ จัดจ้างและการบริหารพัสดุภาครัฐ พ.ศ. ๒๕๖๐ กฎกระทรวงตามพระราชบัญญัติการจัดซื้อจัดจ้างและการบริหารพัสดุภาครัฐ พ.ศ. ๒๕๖๐ ระเบียบกระทรวงการคลังว่าด้วยการจัดซื้อจัดจ้างและการบริหารพัสดุภาครัฐ พ.ศ. ๒๕๖๐ และตามระเบียบกฎหมายอื่นที่เกี่ยวข้อง จัดทำแผนงานงบประมาณ แผนปฏิบัติการ แผนการใช้จ่ายงบประมาณ และรายงานผลการปฏิบัติงานที่เกี่ยวข้อง และปฏิบัติงานอื่น ๆ ที่ได้รับมอบหมาย</p> <p>ปฏิบัติงานเกี่ยวกับศึกษา วิเคราะห์ และกำหนดรูปแบบแนวทางการป้องกันรักษาป่าโดยกลยุทธ์อย่างมีส่วนร่วม ดำเนินการจัดฝึกอบรมวิทยากรและราษฎรอาสาสมัครพิทักษ์ป่า (รสทป.) รวมถึงการจัดสัมมนาเชิงปฏิบัติการ เจ้าหน้าที่/ราษฎรอาสาสมัครพิทักษ์ป่า (รสทป.) ส่งเสริมและประสานการจัดตั้งเครือข่ายราษฎรอาสาสมัครพิทักษ์ป่า (รสทป.) และโครงการอบรมเยาวชนเพื่อการอนุรักษ์ทรัพยากรป่าไม้ (ยชป.) และกิจกรรมอื่น ๆ ที่เกี่ยวข้อง พัฒนาศักยภาพองค์ความรู้ใหม่ให้กับเจ้าหน้าที่ที่ปฏิบัติงานด้านการป้องกันรักษาป่าในสังกัดกรมป่าไม้ และหน่วยงานอื่น ๆ รวมถึงดำเนินการสร้างมีส่วนร่วมของประชาชน ตลอดจนการดำเนินงานการเกี่ยวกับเครือข่ายพันธมิตรอย่างต่อเนื่อง จัดทำฐานข้อมูลประชากร และข้อมูลพื้นที่ของภาคีเครือข่ายการป้องกันรักษาป่า และปฏิบัติงานอื่น ๆ ที่ได้รับมอบหมาย</p>



หน่วยงาน	หน้าที่และความรับผิดชอบ
<p>๗.๓ ฝ่ายประสานความร่วมมือ</p>	<p>ปฏิบัติงานเกี่ยวกับการประสานการดำเนินงานกับหน่วยงานต่าง ๆ ในเรื่องอาสาสมัคร และตามบันทึกข้อตกลงว่าด้วยความร่วมมือในการอนุรักษ์ทรัพยากรป่าไม้ (MOU) ประสานสัมพันธ์เผยแพร่ บทความเกี่ยวกับการอนุรักษ์ทรัพยากรป่าไม้และส่งเสริมการมีส่วนร่วมด้านการป้องกันรักษาป่า ติดตาม ประเมินผลการทำงานของเครือข่ายที่อยู่ในความรับผิดชอบ และชี้แนะ แนวทางการปฏิบัติให้กับชุมชนเครือข่ายตามโครงการฯ “พิทักษ์ป่า เพื่อรักษาชีวิต” พัฒนารูปแบบการประสานงานเครือข่ายความร่วมมือกับทุกภาคส่วนอย่างบูรณาการ เสนอนโยบาย และแนวทางการสนับสนุนการดำเนินงานการมีส่วนร่วมของประชาชน และปฏิบัติงานอื่นๆ ที่ได้รับมอบหมาย</p>
<p>๗.๔ ศูนย์ภาคีเครือข่ายป้องกันรักษาป่าจำนวน ๕ ศูนย์ ดังนี้</p>	<p>ปฏิบัติงานเกี่ยวกับการสนับสนุนส่งเสริมและประสานการจัดตั้งเครือข่ายราษฎรอาสาสมัครพิทักษ์ป่า (รสทป.) และโครงการอบรมเยาวชนเพื่อการอนุรักษ์ทรัพยากรป่าไม้ (ยชป.) และกิจกรรมอื่น ๆ ในพื้นที่เป้าหมาย ประสานงาน สนับสนุนเจ้าหน้าที่ และติดตามการดำเนินงานของภาคีเครือข่ายการป้องกันรักษาป่าอย่างมีส่วนร่วม พัฒนาการความรู้ ชี้แนะแนวทางปฏิบัติให้กับชุมชนเครือข่าย เพื่อเสนอขอรับพระราชทานธง “พิทักษ์ป่า เพื่อรักษาชีวิต” ดำเนินการรวบรวม บันทึกข้อมูลประชากร และข้อมูลขอบเขตพื้นที่ของภาคีเครือข่ายการป้องกันรักษาป่า จัดทำและรวบรวมรายงานกิจกรรมประจำเดือนของภาคีเครือข่ายการป้องกันรักษาป่า และปฏิบัติงานอื่นๆ ที่ได้รับมอบหมาย</p>
<p>๗.๔.๑ ศูนย์ภาคีเครือข่ายป้องกันรักษาป่าที่ ๑ ภาคเหนือ ตอนบน (ลำปาง)</p>	<p>รับผิดชอบพื้นที่สำนักจัดการทรัพยากรป่าไม้ ที่ ๑ (เชียงใหม่) สำนักจัดการทรัพยากรป่าไม้ ที่ ๒ (เชียงใหม่) สำนักจัดการทรัพยากรป่าไม้ ที่ ๓ (ลำปาง) สำนักจัดการทรัพยากรป่าไม้ ที่ ๑ สาขาแม่ฮ่องสอน และสำนักจัดการทรัพยากรป่าไม้ ที่ ๓ สาขาแพร่</p>
<p>๗.๔.๒ ศูนย์ภาคีเครือข่ายป้องกันรักษาป่าที่ ๒ ภาคเหนือ ตอนล่าง (นครสวรรค์)</p>	<p>รับผิดชอบพื้นที่สำนักจัดการทรัพยากรป่าไม้ ที่ ๔ (ตาก) สำนักจัดการทรัพยากรป่าไม้ ที่ ๔ สาขาพิษณุโลก และสำนักจัดการทรัพยากรป่าไม้ ที่ ๔ สาขานครสวรรค์</p>
<p>๗.๔.๓ ศูนย์ภาคีเครือข่ายป้องกันรักษาป่าที่ ๓ ภาคตะวันออกเฉียงเหนือ (อุดรธานี)</p>	<p>รับผิดชอบพื้นที่สำนักจัดการทรัพยากรป่าไม้ ที่ ๖ (อุดรธานี) สำนักจัดการทรัพยากรป่าไม้ ที่ ๗ (ขอนแก่น) สำนักจัดการทรัพยากรป่าไม้ ที่ ๘ (นครราชสีมา) สำนักจัดการทรัพยากรป่าไม้ ที่ ๖ สาขานครพนม และสำนักจัดการทรัพยากรป่าไม้ ที่ ๗ สาขาอุบลราชธานี</p>

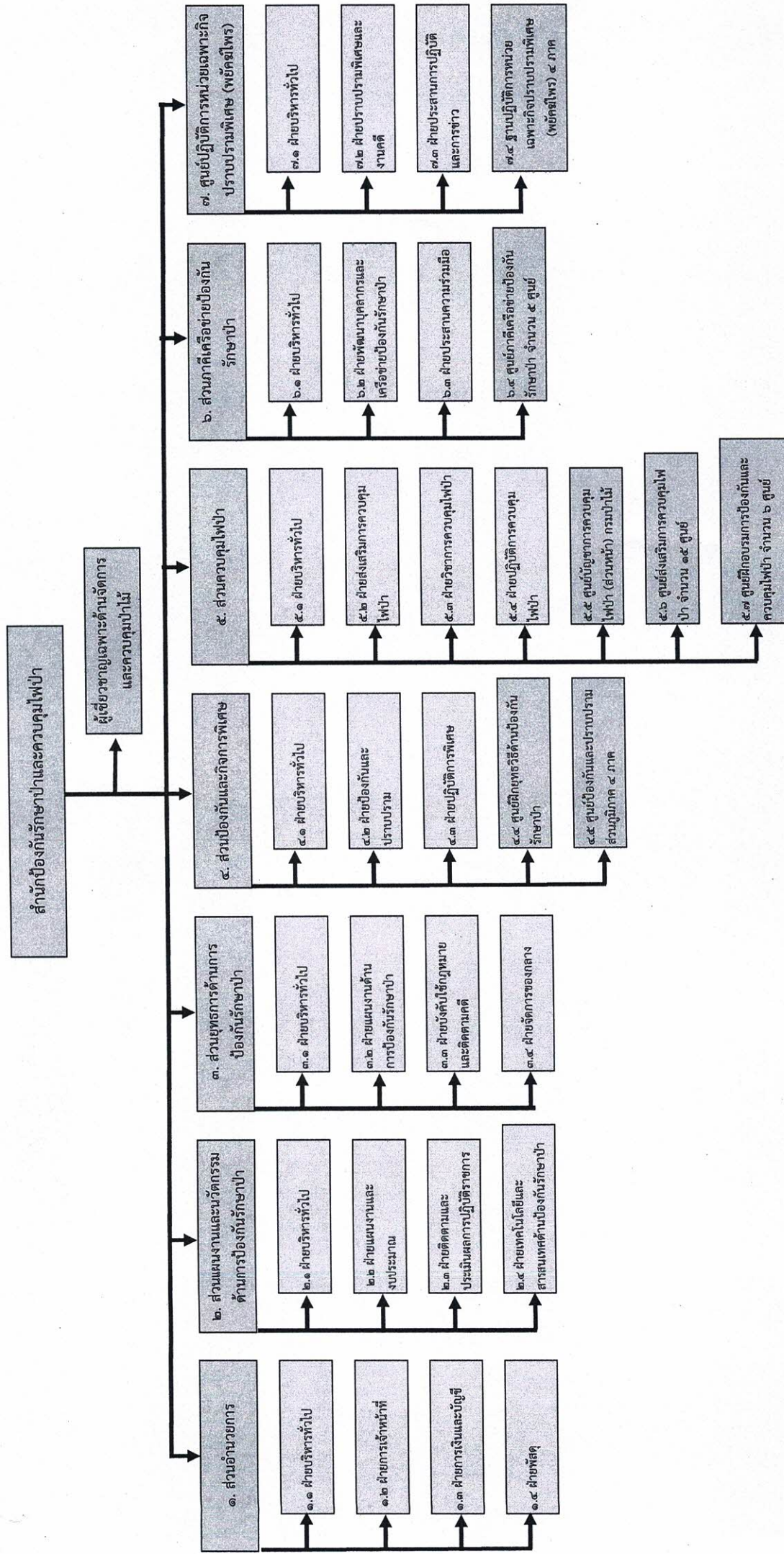
หน่วยงาน	หน้าที่และความรับผิดชอบ
<p>๗.๔.๔ ศูนย์ภาคีเครือข่ายป้องกันรักษาป่าที่ ๔ ภาคกลาง (ปราจีนบุรี)</p> <p>๗.๕.๕ ศูนย์ภาคีเครือข่ายป้องกันรักษาป่าที่ ๕ ภาคใต้ (นครศรีธรรมราช)</p>	<p>รับผิดชอบพื้นที่สำนักจัดการทรัพยากรป่าไม้ที่ ๕ (สระบุรี) สำนักจัดการทรัพยากรป่าไม้ที่ ๙ (ชลบุรี) สำนักจัดการทรัพยากรป่าไม้ที่ ๑๐ (ราชบุรี) สำนักจัดการทรัพยากรป่าไม้ที่ ๙ สาขาปราจีนบุรี และสำนักจัดการทรัพยากรป่าไม้ที่ ๑๐ สาขาเพชรบุรี</p> <p>รับผิดชอบพื้นที่สำนักจัดการทรัพยากรป่าไม้ที่ ๑๑ (สุราษฎร์ธานี) สำนักจัดการทรัพยากรป่าไม้ที่ ๑๒ (นครศรีธรรมราช) สำนักจัดการทรัพยากรป่าไม้ที่ ๑๓ (สงขลา) สำนักจัดการทรัพยากรป่าไม้ที่ ๑๒ สาขากระบี่ และสำนักจัดการทรัพยากรป่าไม้ที่ ๑๓ สาขานราธิวาส</p>
<p>๘. ศูนย์ปฏิบัติการหน่วยเฉพาะกิจปราบปรามพิเศษ (พยัคฆ์ไพร)</p> <p>โดยแบ่งการบริหารเป็น ๓ ฝ่าย ๔ ฝ่ายปฏิบัติการฯ ดังนี้</p>	<p>(๑) ดำเนินการตรวจสอบปริมาณการกระทำความผิดกฎหมายว่าด้วยการป่าไม้ทุกฉบับ รวมทั้ง ขยายผลถึงเครือข่ายกลุ่ม ขบวนการ การกระทำความผิดตามกฎหมายว่าด้วยการป่าไม้ทั่วราชอาณาจักร</p> <p>(๒) สืบสวน ตรวจสอบ ติดตาม ขยายผล ร่วมสนธิกำลัง ปฏิบัติการด้านการข่าว และเร่งรัดการดำเนินคดีป่าไม้ที่กระทำในรูปแบบคดีร้ายใหญ่ขบวนการที่มีนายทุน ผู้มีอิทธิพล หรือคดีที่มีความสลับซับซ้อนต้องปฏิบัติงานโดยเร่งด่วน หรือเจ้าหน้าที่รัฐเข้าไปมีส่วนเกี่ยวข้อง ให้การสนับสนุน หรือคดีที่เป็นที่สนใจของสังคม</p> <p>(๓) สืบสวนดำเนินคดีป่าไม้ การถือครองที่ดินในเขตป่าไม้ การยังงิการลักลอบการทำให้มีค่าข้ามชาติและการถือครองที่ดินในเขตป่าไม้ของกลุ่มนายทุน ผู้มีอิทธิพล</p> <p>(๔) ตรวจสอบกิจกรรมการแปรรูปไม้ การตั้งโรงงานแปรรูป การค้าไม้แปรรูป ตลอดจนการค้าหรือมีไว้ครอบครองซึ่งไม้มีค่าหวงห้าม สิ่งประดิษฐ์ เครื่องใช้ หรือสิ่งอื่นใดที่ทำได้โดยไม่หวังกำไรที่เชื่อมโยงกับกลุ่มขบวนการลักลอบทำไม้ทั่วประเทศ</p> <p>(๕) ประสานการปฏิบัติงานของศูนย์ปฏิบัติการพิทักษ์ป่า (ศบก.ปป) ร่วมกับหน่วยงานที่เกี่ยวข้องเพื่อบังคับใช้กฎหมายต่อกลุ่มผู้กระทำความผิดตามกฎหมายว่าด้วยการป่าไม้ ทุกฉบับ รวมทั้งเร่งรัดติดตามผลการดำเนินงานคดีที่เกี่ยวข้องตามขั้นตอนหรือกระบวนการยุติธรรม</p> <p>(๖) ปฏิบัติงานอื่นตามที่ได้รับมอบหมายจากผู้บังคับบัญชา</p>



หน่วยงาน	หน้าที่และความรับผิดชอบ
<p>๘.๑ ฝ่ายบริหารทั่วไป</p>	<p>ปฏิบัติงานเกี่ยวกับงานธุรการ งานสารบรรณ งานการเงินและการบัญชี พัสดุ คุรุภัณฑ์ งานด้านบุคลากร ติดตามรวบรวม และจัดทำรายงานเกี่ยวกับการพัฒนาระบบราชการ การบริหารความเสี่ยงและการควบคุมภายในของศูนย์ฯ และปฏิบัติงานอื่นๆ ตามที่ได้รับมอบหมาย</p>
<p>๘.๒ ฝ่ายปราบปรามพิเศษและงานคดี</p>	<p>ปฏิบัติงานเกี่ยวกับการปราบปราม ตรวจสอบ เฝ้าระวัง ดำเนินคดีตามกฎหมายว่าด้วยการป่าไม้ บังคับใช้กฎหมาย และขยายผลกับกลุ่มนายทุน ผู้มีอิทธิพล เครือข่าย กลุ่มขบวนการ ที่เกี่ยวข้องกับภารกิจลอบทำไม้ และถือครองที่ดินป่าไม้โดยมิชอบด้วยกฎหมายที่เป็นคดีร้ายใหญ่ คดีที่มีความลับซับซ้อน หรือคดีที่เป็นที่สนใจของสื่อมวลชน ประสาน ติดตาม เฝ้าระวังการดำเนินงานคดีที่เกี่ยวข้อง ตามกระบวนการยุติธรรม และปฏิบัติงานอื่นๆ ตามที่ได้รับมอบหมาย</p>
<p>๘.๓ ฝ่ายประสานการปฏิบัติและการข่าว</p>	<p>ปฏิบัติงานเกี่ยวกับการประสานการปฏิบัติงานของศูนย์ปฏิบัติการพิทักษ์ป่า (ศบก.ปป.) ในส่วนที่เกี่ยวข้องกับภารกิจของกรมป่าไม้ร่วมกับหน่วยงานอื่นๆ ที่เกี่ยวข้อง เพื่อบังคับใช้กฎหมายต่อกลุ่มขบวนการบุกรุกตัดไม้และทำลายป่าตามกฎหมายป่าไม้ทุกฉบับสืบ และหาข่าวทางลับ ปฏิบัติตามแผนข่าวกรอง รวบรวมข้อมูลการสืบสวน สืบหาแหล่งข่าว วิเคราะห์ขยายผล ติดตามผู้กระทำความผิด ตลอดจนรวบรวมข่าวที่เกี่ยวข้องกับป่าไม้ และสถานการณ์อื่นๆ ที่ดำเนินการเป็นขบวนการในการกระทำความผิดกฎหมายว่าด้วยการป่าไม้ทุกฉบับ เพื่อนำมาพิจารณาประกอบการปราบปรามผู้กระทำความผิดและขยายผลถึงกลุ่มบุคคลที่เกี่ยวข้อง และปฏิบัติงานอื่นๆ ตามที่ได้รับมอบหมาย</p>
<p>๘.๔ ฐานปฏิบัติการหน่วยเฉพาะกิจปราบปรามพิเศษ (พยัคฆ์ไพร) ๔ ภาค ดังนี้</p>	<p>ปฏิบัติงานเกี่ยวกับการตรวจสอบปราบปราม ดำเนินคดีการกระทำความผิดกฎหมายว่าด้วยการป่าไม้ทุกฉบับ บังคับใช้กฎหมาย และขยายผลกับกลุ่มนายทุน ผู้มีอิทธิพล เครือข่าย กลุ่มขบวนการที่เกี่ยวข้องกับการลักลอบทำไม้และถือครองที่ดินป่าไม้โดยมิชอบด้วยกฎหมาย ที่เป็นคดีร้ายใหญ่ คดีที่มีความลับซับซ้อน และเป็นที่สนใจของสื่อมวลชน ปฏิบัติการดำเนินการข่าว สนับสนุนการปฏิบัติการของศูนย์ปฏิบัติการหน่วยเฉพาะกิจปราบปรามพิเศษ (พยัคฆ์ไพร) หรือหน่วยงานอื่นที่เกี่ยวข้อง และปฏิบัติงานอื่นๆ ตามที่ได้รับมอบหมาย ตามพื้นที่รับผิดชอบ</p>

หน่วยงาน	หน้าที่และความรับผิดชอบ
<p>๘.๔.๑ ฐานปฏิบัติการหน่วยเฉพาะกิจปราบปรามพิเศษ (พยัคฆ์ไพร) ภาคกลาง</p>	<p>จัดตั้ง ณ จังหวัดสิงห์บุรี มีหน้าที่รับผิดชอบท้องที่จังหวัดในภาคกลาง รวม ๒๖ จังหวัด คือ จังหวัดกาญจนบุรี สุพรรณบุรี นครปฐม ราชบุรี สมุทรสงคราม สมุทรสาคร สมุทรปราการ เพชรบุรี ประจวบคีรีขันธ์ ปราจีนบุรี ปทุมธานี สระแก้ว ฉะเชิงเทรา นครนายก ชลบุรี ระยอง จันทบุรี ตราด สระบุรี ลพบุรี สิงห์บุรี พระนครศรีอยุธยา อ่างทอง ชัยนาท นนทบุรี และกรุงเทพมหานคร</p>
<p>๘.๔.๒ ฐานปฏิบัติการหน่วยเฉพาะกิจปราบปรามพิเศษ (พยัคฆ์ไพร) ภาคเหนือ</p>	<p>จัดตั้ง ณ จังหวัดเชียงใหม่ มีหน้าที่รับผิดชอบท้องที่จังหวัดในภาคเหนือ รวม ๑๗ จังหวัด คือ จังหวัดกำแพงเพชร นครสวรรค์ อุทัยธานี พิษณุโลก เพชรบูรณ์ อุตรดิตถ์ พิจิตร ตาก สุโขทัย แพร่ น่าน ลำปาง เชียงราย พะเยา เชียงใหม่ ลำพูน และแม่ฮ่องสอน</p>
<p>๘.๔.๓ ฐานปฏิบัติการหน่วยเฉพาะกิจปราบปรามพิเศษ (พยัคฆ์ไพร) ภาคตะวันออกเฉียงเหนือ</p>	<p>จัดตั้ง ณ จังหวัดนครราชสีมา มีหน้าที่รับผิดชอบท้องที่จังหวัดในภาคตะวันออกเฉียงเหนือ รวม ๒๐ จังหวัด คือ จังหวัดขอนแก่น กาฬสินธุ์ มหาสารคาม ร้อยเอ็ด เลย อุตรดิตถ์ หนองบัวลำพู นครพนม หนองคาย บึงกาฬ สกลนคร มุกดาหาร อำนาจเจริญ อุบลราชธานี ยโสธร สุรินทร์ ศรีสะเกษ บุรีรัมย์ นครราชสีมา และชัยภูมิ</p>
<p>๘.๔.๔ ฐานปฏิบัติการหน่วยเฉพาะกิจปราบปรามพิเศษ (พยัคฆ์ไพร) ภาคใต้</p>	<p>จัดตั้ง ณ จังหวัดภูเก็ต มีหน้าที่รับผิดชอบท้องที่จังหวัดในภาคใต้ รวม ๑๔ จังหวัด คือ จังหวัดชุมพร ระนอง พังงา สุราษฎร์ธานี กระบี่ ภูเก็ต นครศรีธรรมราช พัทลุง ตรัง สงขลา สตูล ปัตตานี ยะลา และนราธิวาส</p>

ผังโครงสร้างสำนักงานป้องกันรักษาป่าและควบคุมไฟป่า ปีงบประมาณ พ.ศ.๒๕๖๕



หมายเหตุ :   
 หน่วยงานส่วนกลาง   
 หน่วยงานส่วนภูมิภาค