



ข้อมูลพื้นฐาน

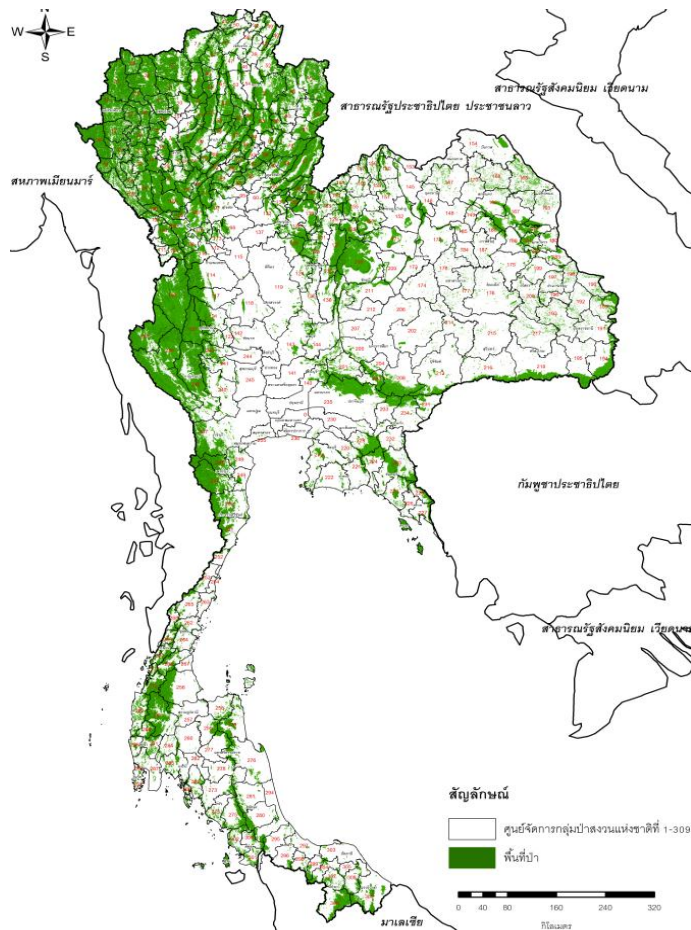
ศูนย์จัดการกลุ่มป่าสงวนแห่งชาติ ที่ 256 ป่าท่าชนะ จังหวัดสุราษฎร์ธานี

สำนักจัดการทรัพยากรป่าไม้ ที่ 11 (สุราษฎร์ธานี)

และ

สำนักจัดการกลุ่มป่าสงวนแห่งชาติ

กรมป่าไม้ กระทรวงทรัพยากรธรรมชาติและสิ่งแวดล้อม



เมษายน 2559

สารบัญ

	หน้า
บทสรุปสำหรับผู้บริหาร	
บทที่ 1 ข้อมูลที่ตั้งสำนักงาน	5
บทที่ 2 ข้อมูลพื้นที่รับผิดชอบ	8
2.1 ข้อมูลพื้นที่แบ่งตามเขตการปกครอง	11
2.2 ข้อมูลอาชีพ / รายได้เฉลี่ยของชุมชน	18
2.3 ข้อมูลด้านสังคม (หมู่บ้านในและนอกเขตป่า / ประชากร)	21
บทที่ 3 ข้อมูลประเภทพื้นที่	23
บทที่ 4 ข้อมูลพื้นที่ป่า	25
บทที่ 5 ข้อมูลการแบ่งชั้นคุณภาพลุ่มน้ำ	27
บทที่ 6 ข้อมูลจำแนกเขตการใช้ประโยชน์ทรัพยากรและที่ดินป่าไม้ในพื้นที่ ป่าสงวนแห่งชาติ และการจำแนกพื้นที่เพื่อการบริหารจัดการอย่างเหมาะสม	29
บทที่ 7 ข้อมูลระดับความสูง	32
บทที่ 8 ข้อมูลพื้นที่ลุ่มน้ำหลักและลุ่มน้ำย่อย	34
บทที่ 9 ข้อมูลการปฏิบัติงานของกรมป่าไม้ตามแผนงาน / โครงการ / กิจกรรม	37
9.1 ข้อมูลป่าชุมชน	37
9.2 ข้อมูลฝาย	38
9.3 ข้อมูลไฟป่า	38
9.4 ข้อมูลราษฎรถือครอง	38
9.5 ข้อมูลงานอนุญาต	39
บทที่ 10 ข้อมูลคดีป่าไม้และที่ตั้งโรงงานอุตสาหกรรมไม้	43
บทที่ 11 ที่ตั้งหน่วยงานราชการ	44
11.1 กรมป่าไม้	
11.2 หน่วยงานราชการอื่นๆ	
บทที่ 12 ข้อมูลการสำรวจทรัพยากรป่าไม้ เพื่อการประเมินมูลค่าป่าไม้	45
บทที่ 13 อื่นๆ เช่น โครงการหลวง/โครงการหลวงส่วนขยาย โครงการ คทช. เป็นต้น	47
บทที่ 14 แผนที่ท้ายกฎกระทรวง	48

บทสรุปผู้บริหาร
(Executive summary)

ความสำคัญ

ข้อมูลพื้นฐานเป็นหัวใจสำคัญในการวางแผนการจัดการพื้นที่ และจัดทำแผนแม่บทศูนย์จัดการป่าสงวนแห่งชาติ ในเบื้องต้นกรมป่าไม้จึงได้ใช้แนวเขตการปกครองระดับตำบลเข้ามาเป็นแนวเขตในการจัดทำข้อมูลพื้นฐาน 14 ชั้นข้อมูล โดยมีเป้าหมายเพื่อเป็นจุดเริ่มต้นในการพัฒนา ปรับปรุง และจัดทำข้อมูลพื้นฐาน เช่น แนวเขต แผนที่ และการจำแนกพื้นที่เพื่อการบริหารจัดการอย่างเหมาะสม (Zoning) และเป็นที่ยอมรับของผู้มีส่วนได้ส่วนเสีย (ในระดับตำบล) โดยสรุปข้อมูลพื้นฐานสำคัญดังนี้

1. ศูนย์จัดการกลุ่มป่าสงวนแห่งชาติ ที่ 256 ป่าท่าชนะ จังหวัดสุราษฎร์ธานี ตำบลประสงค์ อำเภอท่าชนะ จังหวัดสุราษฎร์ธานี

2. พื้นที่รับผิดชอบของศูนย์ฯ แบ่งภารกิจเพื่อการจัดการป่าแบบอเนกประโยชน์ ออกเป็น 3 ส่วน ดังนี้

2.1 ดูแลจัดทำฐานข้อมูลภาพรวมของป่าสงวนแห่งชาติตามกฎหมายกระทรวงป่าสงวนแห่งชาติ จำนวน 5 ป่า คือ 1) ป่าสงวนแห่งชาติ ป่าท่าชนะ เนื้อที่ 662,781 ไร่ 2) ป่าสงวนแห่งชาติป่าทุ่งไผ่ เนื้อที่ 5,000 ไร่ 3) ป่าสงวนแห่งชาติ ป่าเขาพุทธทอง เนื้อที่ 16,250 ไร่ 4) ป่าสงวนแห่งชาติ ป่าเลนน้ำเค็มท่าฉาง เนื้อที่ 8,343 ไร่ 5) ป่าสงวนแห่งชาติป่าคลองท่าเนียนและป่าเลนคลองพุมเรียง เนื้อที่ 5,884 ไร่

2.2 บริหารจัดการป่าอื่นๆ และป่าสงวนแห่งชาติจำนวน 10 ป่า คือ 1) ป่าสงวนแห่งชาติป่าแม่ขานและป่าแม่วางพรุดวด 2) ป่าสงวนแห่งชาติป่าพะโต๊ะ ป่าปังหวาน และป่าปากทรง 3) ป่าสงวนแห่งชาติป่าละแม 4) ป่าสงวนแห่งชาติป่ากะเปอร์ 5) ป่าสงวนแห่งชาติป่าเขาพุทธทอง 6) ป่าสงวนแห่งชาติป่าคลองท่าเนียนและป่าเลนคลองพุมเรียง 7) ป่าสงวนแห่งชาติป่าท่าเคย ป่าคลองไทร ป่ามะลวน และป่าบางอน 8) ป่าท่าชนะ 9) ป่าทุ่งไผ่ 10) ป่าทุ่งไผ่ ในท้องที่ตำบลที่รับผิดชอบแบบมีส่วนร่วม

2.3 บริการประชาชนด้านการป่าไม้ในท้องที่เขตปกครอง จังหวัดสุราษฎร์ธานี 4 อำเภอ ดังนี้ 1) อำเภอท่าชนะ 2) อำเภอไชยา 3) อำเภอท่าฉาง และ 4) อำเภอวิภาวดี (24 ตำบล ประมาณ 190 หมู่บ้าน)

3. ศูนย์บริหารจัดการพื้นที่ทั้งหมด 2,031,521.04 ไร่ ประกอบด้วย พื้นที่ป่าสงวนแห่งชาติ เนื้อที่ 830,232.95 ไร่ พื้นที่ สปก. เนื้อที่ 445,348.54 ไร่ พื้นที่อุทยานแห่งชาติ เนื้อที่ 339,706.09 ไร่ และพื้นที่เขตรักษาพันธุ์สัตว์ป่า เนื้อที่ 324,866.42 ไร่

4. พื้นที่ป่าคงสภาพที่เหลือ ทั้งหมด 647,509.57 ไร่ คิดเป็นร้อยละ 31.87 ของพื้นที่ศูนย์ฯ อยู่ในความรับผิดชอบของกรมป่าไม้ 331,425.51 ไร่ (เป็นพื้นที่ป่าป่าสงวนแห่งชาติ จำนวน 296,295.12 ไร่ คิดเป็นร้อยละ 14.58 ของพื้นที่ศูนย์ฯ อยู่ในความรับผิดชอบของกรมป่าไม้ 293,192.61 ไร่ พื้นที่สปก. จำนวน 3,102.51 ไร่ พื้นที่อุทยานแห่งชาติ 306,360.39 ไร่) และพื้นที่เขตรักษาพันธุ์สัตว์ป่า จำนวน 316,084.06 ไร่

5. มีพื้นที่ลุ่มน้ำชั้นที่ 1 ร้อยละ 17.32 มีพื้นที่ลุ่มน้ำชั้นที่ 2 ร้อยละ 13.72 มีพื้นที่ลุ่มน้ำชั้นที่ 3 ร้อยละ 10.74 มีพื้นที่ลุ่มน้ำชั้นที่ 4 ร้อยละ 20.71 และมีพื้นที่ลุ่มน้ำชั้นที่ 5 ร้อยละ 37.72 ของพื้นที่ศูนย์ฯ

6. พื้นที่ป่าสงวนแห่งชาติ มีร้อยละ 40.87 ของพื้นที่ศูนย์ฯ (พื้นที่ป่าเพื่อการอนุรักษ์ ร้อยละ 17.71 ส่วนใหญ่อยู่ในตำบลประสงค์ และตำบลคลองพา อำเภอท่าชนะ พื้นที่ป่าเพื่อเศรษฐกิจ ร้อยละ 18.53 พื้นที่ป่าที่เหมาะสมต่อการเกษตร ร้อยละ 4.84 และพื้นที่ที่กั้นออก ร้อยละ 1.09)

7. พื้นที่สูงสุดมียอดเขาสูงสุดประมาณ 849 เมตรจากระดับน้ำทะเล

8. การดำเนินงานของกรมป่าไม้ตามแผนงาน/โครงการ/กิจกรรม ในพื้นที่ศูนย์ฯ ประกอบด้วย

8.1 ข้อมูลป่าชุมชนและวัด

8.1.1 ข้อมูลป่าชุมชนมี 20 ป่า (ตารางภาคผนวกที่ 3) แบ่งเนื้อที่ตามประเภทป่าดังนี้

1. ป่าสงวนแห่งชาติ พื้นที่ 226 ไร่

2. ป่า พ.ร.บ.ฯ พื้นที่ - ไร่

8.1.2 ข้อมูลวัดที่อยู่ในพื้นที่ศูนย์จัดการกลุ่มป่าสงวนแห่งชาติที่ 256 ป่าท่าชนะ จำนวน 16 วัด มีพื้นที่ 338 ไร่ 2 งาน เพื่อดำเนินการตามมติคณะรัฐมนตรี เมื่อวันที่ 18 เมษายน 2538 เห็นชอบในหลักการการป้องกันและแก้ไขปัญหาพระสงฆ์ในพื้นที่ป่าไม้

8.2 ข้อมูลฝาย มีทั้งหมด 4 ฝาย

8.3 ข้อมูลไฟป่า จำนวนการเกิดไฟป่า (ยังไม่มีข้อมูล)

8.4 ข้อมูลราษฎรถือครองที่ดิน ป่าสงวนแห่งชาติป่าท่าชนะ จังหวัดสุราษฎร์ธานี ไม่มีพื้นที่ในการถือครองที่ดิน

8.5 ข้อมูลงานอนุญาต ผู้ได้รับอนุญาตให้ใช้ประโยชน์พื้นที่ป่า 20 ราย 20 กิจกรรม

ข้อเสนอแนะเชิงนโยบาย

-

บทที่ 1 ข้อมูลที่ตั้งสำนักงาน

ศูนย์จัดการกลุ่มป่าสงวนแห่งชาติ ที่ 256 ป่าท่าชนะ จังหวัดสุราษฎร์ธานี
สำนักจัดการทรัพยากรป่าไม้ ที่ 11 (สุราษฎร์ธานี) กรมป่าไม้
ที่ตั้ง ตำบลประสงค์ อำเภอท่าชนะ จังหวัดสุราษฎร์ธานี

ตารางที่ 1 ข้อมูลติดต่อผู้อำนวยการศูนย์จัดการกลุ่มป่าสงวนแห่งชาติที่ 256 ป่าท่าชนะ จังหวัดสุราษฎร์ธานี

ผู้อำนวยการศูนย์ฯ	นายกริธา หงษ์ชูเกียรติ
ปีที่ดำรงตำแหน่ง	2558
โทรศัพท์/โทรสาร	081-8915714
E-mail	-
Website	www.forest.go.th

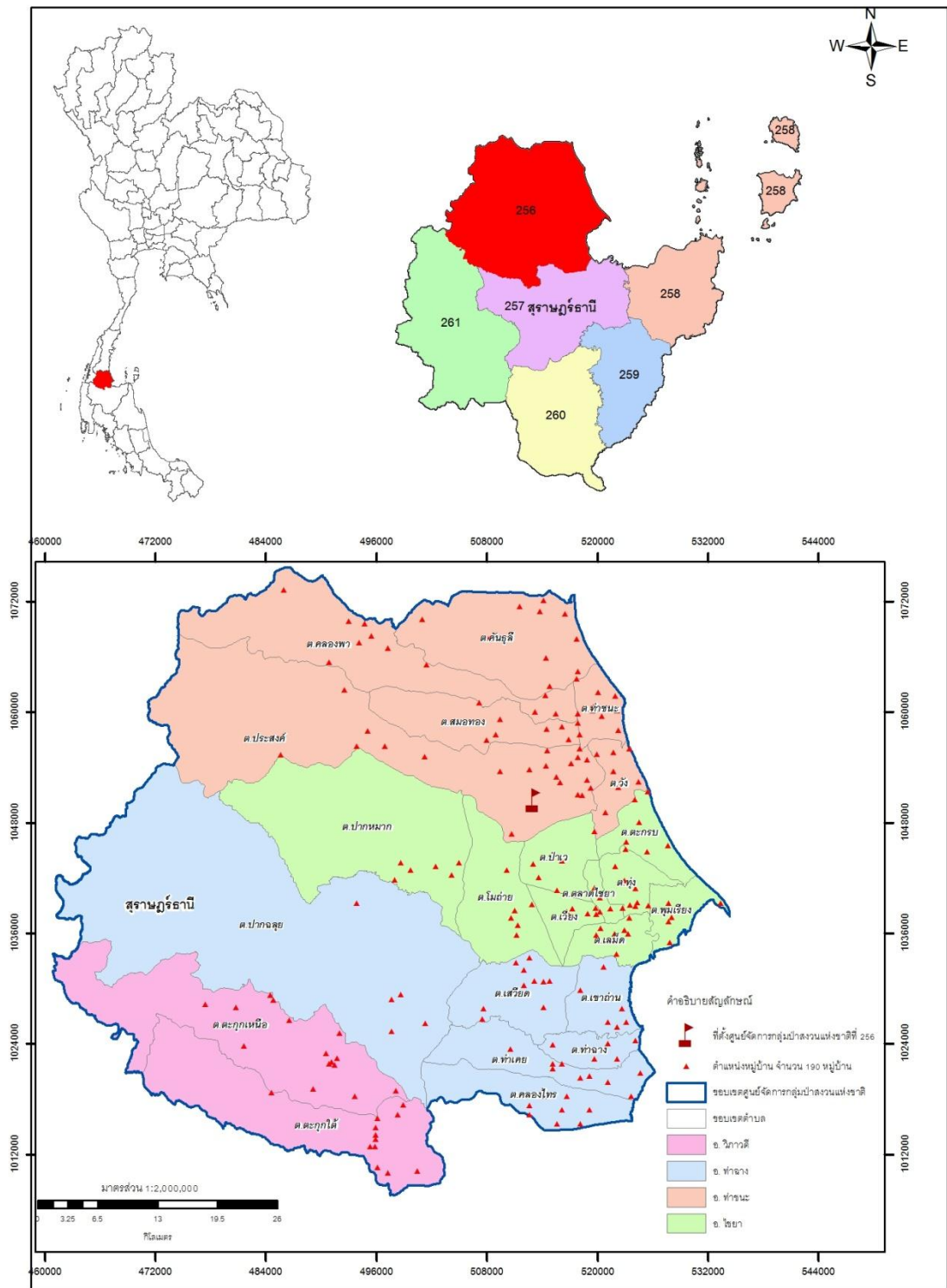


ภาพที่ 1 ที่ตั้งศูนย์จัดการกลุ่มป่าสงวนแห่งชาติ ที่ 256 ป่าท่าชนะ จังหวัดสุราษฎร์ธานี

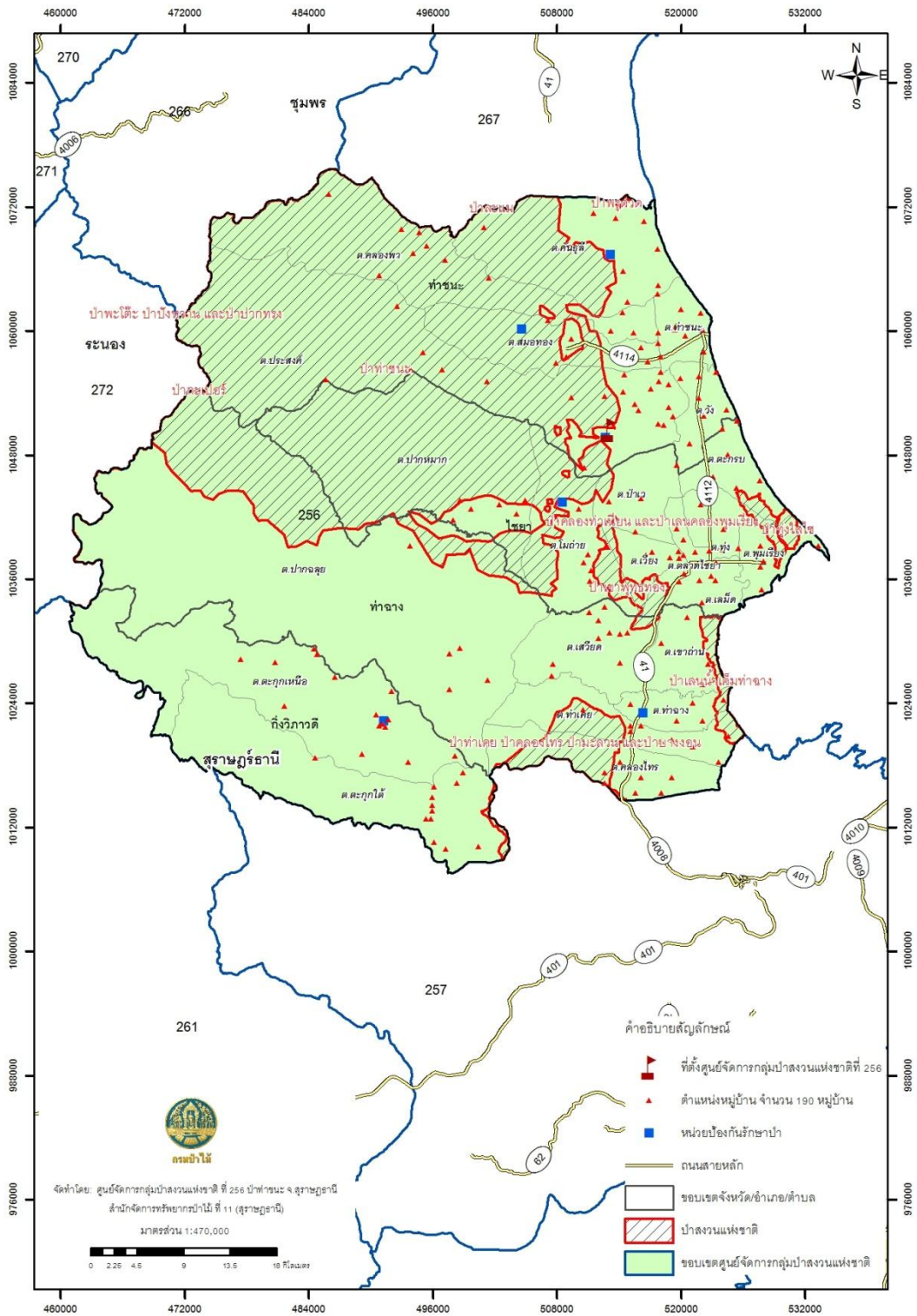
ตารางที่ 2 ค่าพิกัดที่ตั้งศูนย์จัดการกลุ่มป่าสงวนแห่งชาติ

UTM (Zone 47)	Lat-Long
N (Y) = 1050410.06	Lat (Y) = 9.5024
E (X) = 513013.46	Long (X) = 99.1185

แผนที่แสดงขอบเขตศูนย์จัดการกลุ่มป่าสงวนแห่งชาติที่ 256 ป่าท่าชนะ จ.สุราษฎร์ธานี



แผนที่แสดงขอบเขตศูนย์จัดการกลุ่มป่าสงวนแห่งชาติที่ 256 ป่าท่าชนะ จ.สุราษฎร์ธานี



บทที่ 2

ข้อมูลพื้นที่รับผิดชอบ

สาระสำคัญ

1. พื้นที่รับผิดชอบของศูนย์จัดการกลุ่มป่าสงวนแห่งชาติ ที่ 256 ป่าท่าชนะ จังหวัดสุราษฎร์ธานี แบ่งภารกิจ เพื่อการจัดการป่าแบบเอนกประสงค์ ออกเป็น 3 ส่วน ดังนี้

1.1 ดูแลจัดทำฐานข้อมูลภาพรวมของป่าสงวนแห่งชาติตามกฎกระทรวงป่าสงวนแห่งชาติ จำนวน 5 ป่า คือ 1) ป่าสงวนแห่งชาติ ป่าท่าชนะ เนื้อที่ 662,781 ไร่ 2) ป่าสงวนแห่งชาติป่าทุ่งไผ่ เนื้อที่ 5,000 ไร่ 3) ป่าสงวนแห่งชาติ ป่าเขาพุทธทอง เนื้อที่ 16,250 ไร่ 4) ป่าสงวนแห่งชาติ ป่าเลนน้ำเค็มท่าฉาง เนื้อที่ 8,343 ไร่ 5) ป่าสงวนแห่งชาติป่าคลองท่าเนียนและป่าเลนคลองพุมเรียง เนื้อที่ 5,884 ไร่

1.2 บริหารจัดการป่าอื่นๆ และป่าสงวนแห่งชาติจำนวน 10 ป่า คือ 1) ป่าสงวนแห่งชาติป่าแม่ขานและป่าแม่วางพรุดวด 2) ป่าสงวนแห่งชาติป่าพะโต๊ะ ป่าปังหวาน และป่าปากทรง 3) ป่าสงวนแห่งชาติป่าละแม 4) ป่าสงวนแห่งชาติป่ากะเปอร์ 5) ป่าสงวนแห่งชาติป่าเขาพุทธทอง 6) ป่าสงวนแห่งชาติป่าคลองท่าเนียน และป่าเลนคลองพุมเรียง 7) ป่าสงวนแห่งชาติป่าท่าเคย ป่าคลองไทร ป่ามะลวน และป่าบางอน 8) ป่าท่าชนะ 9) ป่าทุ่งไผ่ 10) ป่าทุ่งไผ่ ในท้องที่ตำบลที่รับผิดชอบแบบมีส่วนร่วม

2. ข้อมูลทรัพยากรธรรมชาติในพื้นที่

2.1 ทรัพยากรป่าไม้โดยทั่วไป พื้นที่ป่าไม้ภายในป่าสงวนแห่งชาติป่าท่าชนะ เป็นป่าดิบชื้น พบพันธุ์ไม้มากมายทั้งประเภทไม้ยืนต้นขนาดใหญ่ ไม้ยืนต้นขนาดกลาง ไม้พุ่ม ไม้พื้นล่างชนิดต่าง ๆ เถาวัลย์ ไม้จำพวกหวาย และปาล์มขึ้นปะปนกันอย่างหนาแน่น พันธุ์ไม้ที่มีค่าทางเศรษฐกิจที่พบมาก ได้แก่ ไม้หลุมพอง (*Intsia palembanica* Miq.) ไม้จำปา (*Magnolia champaca* (L.) Baill. ex Pierre) ไม้ตะเคียน (*Hopea* sp.) และไม้ยาง (*Dipterocarpus* sp.) ไม้พื้นล่างพวกเฟิร์นมีขึ้นทั่วไป รวมทั้งเถาวัลย์ชนิดต่าง ๆ ทั้งขนาดใหญ่และขนาดเล็ก ทำให้สภาพป่าแน่นทึบมาก

2.2 ทรัพยากรสัตว์ป่า ที่พบประกอบด้วย ช้างป่า (*Elephas maximus*) เสือ (*Panthera tigris*) หมีควาย (*Ursus thibetanus*) กระต๊อง (*Bos gaurus*) วัวแดง (*Bos javanicus*) กระจง (*Tragulus*) ชะนี (*Hylobatidae*) ลิง (*Macaca spp.*) ค่าง (*Colobinae*) กวาง (*Rusa unicolor*) หมูป่า (*Sus scrofa*) ลิงเสน (*Macaca arctoides*) ค่างดำ (*Presbytis femoralis*) และนกนานาชนิด เช่น นกปรอด (*Pycnonotidae*) นกชนหิน (*Rhinoplax vigil*) นกแซงแซวปากกา (*Dicrurus annectans*) นกกก (*Buceros bicornis*) นกหัว (*Argusianus argus*) นกเขียวคราม (*Irena puella*) ไก่ป่า (*Gallus gallus*) และสัตว์อื่น ๆ อีกมากมาย รวมทั้ง สัตว์เลื้อยคลาน

2.3 แหล่งน้ำ เป็นต้นน้ำแม่น้ำหลังสวนด้านทิศเหนือ และคลองยันทางทิศใต้ ซึ่งประกอบด้วย คลองและลำห้วยเล็กๆ มากมาย ได้แก่ คลองสระ คลองชง ห้วยลาชี ห้วยหินโล่ ห้วยเขาแดน ห้วยปลาย ห้วยป่าหมาก และคลองยัน

2.4 แหล่งท่องเที่ยวทางธรรมชาติ สภาพพื้นที่มีศักยภาพและความพร้อมในการพัฒนาให้เป็น แหล่งท่องเที่ยวทางวัฒนธรรมและแหล่งท่องเที่ยวเชิงอนุรักษ์ที่สำคัญของจังหวัดสุราษฎร์ธานี แหล่งท่องเที่ยว ที่สำคัญ ได้แก่

- วัดป่าท่าไท ตั้งอยู่ที่ 232 ม.7 ต.คลองพา อ.ท่าชนะ จ.สุราษฎร์ธานี เป็นวัดธรรมยุติกนิกาย เป็นวัดที่เพิ่งก่อตั้งอายุประมาณ 15-16 ปี ท่านเจ้าอาวาสวัดป่าท่าไทย ท่านได้มาก่อตั้งวัดป่าแห่งนี้ขึ้นมา เพื่อเผยแพร่ข้อวัตรปฏิบัติของพระป่าแก่ญาติโยมในพื้นที่ และเพื่อเป็นเหตุแห่งศรัทธาให้ญาติโยมมาสนใจการ ปฏิบัติธรรม โดยวัดป่าท่าไทเป็นวัดป่าสายพระอาจารย์ใหญ่มั่น ภูริทัตโต เพียงแห่งเดียวในพื้นที่ สภาพภายใน บริเวณวัดค่อนข้างเงียบสงบและมีภูมิทัศน์ที่สวยงามเหมาะแก่การปฏิบัติธรรม



ภาพที่ 2 วัดป่าท่าไท

-บ่อน้ำผุด ตำบลประสงค์ อำเภอท่าชนะ



ภาพที่ 3 บ่อน้ำผุด

- พุทธอุทยานสำนักสงฆ์ร่มไทร ต.ประสงค์ อ.ท่าชนะ



ภาพที่ 4 พุทธอุทยานสำนักสงฆ์ร่มไทร

- ต้นสมพงยักษ์



ภาพที่ 5 ต้นสมพงยักษ์

2.5 ข้อมูลพื้นที่แบ่งตามเขตการปกครอง

2.5.1 ตำบล

ตารางที่ 3 รายชื่อตำบล

จังหวัด	อำเภอ	ตำบล	ประชากร (คน)	เนื้อที่ (ไร่)
สุราษฎร์ธานี	อ.วิภาวดี	ต.ตะกุกเหนือ	8,103	173,194.35
สุราษฎร์ธานี	อ.วิภาวดี	ต.ตะกุกใต้	5,174	136,813.69
สุราษฎร์ธานี	อ.ไชยา	ต.ปากหมาก	6,629	182,649.58
สุราษฎร์ธานี	อ.ไชยา	ต.ตะกรบ	3,552	28,062.59
สุราษฎร์ธานี	อ.ไชยา	ต.โมถ้าย	5,582	69,063.47
สุราษฎร์ธานี	อ.ไชยา	ต.ป่าเว	4,015	34,782.09
สุราษฎร์ธานี	อ.ไชยา	ต.ทุ่ง	5,724	22,111.70
สุราษฎร์ธานี	อ.ไชยา	ต.ตลาดไชยา	5,355	8,003.91
สุราษฎร์ธานี	อ.ไชยา	ต.พุมเรียง	7,940	22,874.82
สุราษฎร์ธานี	อ.ไชยา	ต.เวียง	3,406	19,107.39
สุราษฎร์ธานี	อ.ไชยา	ต.เลม็ด	5,238	24,502.22
สุราษฎร์ธานี	อ.ท่าฉาง	ต.ปากฉลุย	4,291	461,545.17
สุราษฎร์ธานี	อ.ท่าฉาง	ต.เสวียด	-	57,071.77
สุราษฎร์ธานี	อ.ท่าฉาง	ต.เขาถ่าน	-	33,642.62
สุราษฎร์ธานี	อ.ท่าฉาง	ต.ท่าเคย	-	53,500.71
สุราษฎร์ธานี	อ.ท่าฉาง	ต.ท่าฉาง	-	21,322.13
สุราษฎร์ธานี	อ.ท่าฉาง	ต.คลองไทร	-	55,027.63
สุราษฎร์ธานี	อ.ท่าชนะ	ต.คลองพา	6,986	137,829.85
สุราษฎร์ธานี	อ.ท่าชนะ	ต.คันธุลี	4,757	107,479.00
สุราษฎร์ธานี	อ.ท่าชนะ	ต.ประสงค์	17,809	276,452.25
สุราษฎร์ธานี	อ.ท่าชนะ	ต.ท่าชนะ	8,203	22,718.54
สุราษฎร์ธานี	อ.ท่าชนะ	ต.สมอทอง	4,465	59,187.63
สุราษฎร์ธานี	อ.ท่าชนะ	ต.วัง	4,407	24,577.94
รวม	4	24	112,266	2,031,521.04

2.5.2 หมู่บ้าน

ตารางที่ 4 รายชื่อหมู่บ้าน

ลำดับ	หมู่บ้าน	ตำบล	อำเภอ	จังหวัด	ประชากร (คน)
1	บ้านตลาดไชยา	ตลาดไชยา	ไชยา	สุราษฎร์ธานี	
2	บ้านสงขลา	ตลาดไชยา	ไชยา	สุราษฎร์ธานี	
3	บ้านดอนหวด	ตลาดไชยา	ไชยา	สุราษฎร์ธานี	
4	บ้านเวียง	ตลาดไชยา	ไชยา	สุราษฎร์ธานี	
5	บ้านวังหลุมพี	ตลาดไชยา	ไชยา	สุราษฎร์ธานี	
6	บ้านฝ้ายพรุ	ตะกรบ	ไชยา	สุราษฎร์ธานี	
7	บ้านตะกรบ	ตะกรบ	ไชยา	สุราษฎร์ธานี	
8	บ้านห้วยพุนบน	ตะกรบ	ไชยา	สุราษฎร์ธานี	
9	บ้านห้วยพุน	ตะกรบ	ไชยา	สุราษฎร์ธานี	
10	บ้านบ่อคา	ตะกรบ	ไชยา	สุราษฎร์ธานี	
11	บ้านขนอน	ทุ่ง	ไชยา	สุราษฎร์ธานี	
12	บ้านทุ่งนอก	ทุ่ง	ไชยา	สุราษฎร์ธานี	
13	บ้านถิ่นหลวง	ทุ่ง	ไชยา	สุราษฎร์ธานี	
14	บ้านหนองขี้เป็ด	ทุ่ง	ไชยา	สุราษฎร์ธานี	
15	บ้านห้วยนอน	ทุ่ง	ไชยา	สุราษฎร์ธานี	
16	บ้านนาแค	ทุ่ง	ไชยา	สุราษฎร์ธานี	
17	บ้านควนเจดีย์	ทุ่ง	ไชยา	สุราษฎร์ธานี	
18	บ้านคลองยวน	ทุ่ง	ไชยา	สุราษฎร์ธานี	
19	บ้านป่าเว	ป่าเว	ไชยา	สุราษฎร์ธานี	
20	บ้านเหยียด	ป่าเว	ไชยา	สุราษฎร์ธานี	
21	บ้านท่าหัก	ป่าเว	ไชยา	สุราษฎร์ธานี	
22	บ้านเขาพนมแบก	ป่าเว	ไชยา	สุราษฎร์ธานี	
23	บ้านเดิมเจ้า	ป่าเว	ไชยา	สุราษฎร์ธานี	
24	บ้านหนองผักหนาม	ป่าเว	ไชยา	สุราษฎร์ธานี	
25	บ้านลุ่มแร่	ปากหมาก	ไชยา	สุราษฎร์ธานี	
26	บ้านหนองดี	ปากหมาก	ไชยา	สุราษฎร์ธานี	
27	บ้านท่าไม้แดง	ปากหมาก	ไชยา	สุราษฎร์ธานี	
28	บ้านลุ่มพรุยายชี	ปากหมาก	ไชยา	สุราษฎร์ธานี	
29	บ้านอ่างทอง	ปากหมาก	ไชยา	สุราษฎร์ธานี	
30	บ้านห้วยตาหมิง	ปากหมาก	ไชยา	สุราษฎร์ธานี	
31	บ้านเขาหลัก	ปากหมาก	ไชยา	สุราษฎร์ธานี	
32	บ้านป่าอ้อย	โมถ่าย	ไชยา	สุราษฎร์ธานี	
33	บ้านกลาง	โมถ่าย	ไชยา	สุราษฎร์ธานี	

ตารางที่ 4 (ต่อ)

ลำดับ	หมู่บ้าน	ตำบล	อำเภอ	จังหวัด	ประชากร (คน)
34	บ้านทิว	โมถ้าย	ไชยา	สุราษฎร์ธานี	
35	บ้านหัวนา	โมถ้าย	ไชยา	สุราษฎร์ธานี	
36	บ้านลุ่มกระท่อม	โมถ้าย	ไชยา	สุราษฎร์ธานี	
37	บ้านทุ่งนางเภา	โมถ้าย	ไชยา	สุราษฎร์ธานี	
38	บ้านท่าใหญ่	เลม็ด	ไชยา	สุราษฎร์ธานี	
39	บ้านวัดแก้ว	เลม็ด	ไชยา	สุราษฎร์ธานี	
40	บ้านนาหลวง	เลม็ด	ไชยา	สุราษฎร์ธานี	
41	บ้านปากท่อ	เลม็ด	ไชยา	สุราษฎร์ธานี	
42	บ้านเลม็ด	เลม็ด	ไชยา	สุราษฎร์ธานี	
43	บ้านปากด่าน	เลม็ด	ไชยา	สุราษฎร์ธานี	
44	บ้านไทรงาม	เลม็ด	ไชยา	สุราษฎร์ธานี	
45	บ้านเชิงสมอ	เวียง	ไชยา	สุราษฎร์ธานี	
46	บ้านกุน	เวียง	ไชยา	สุราษฎร์ธานี	
47	บ้านโพธิ์	เวียง	ไชยา	สุราษฎร์ธานี	
48	บ้านดอนพุด	เวียง	ไชยา	สุราษฎร์ธานี	
49	บ้านสามสัก	เวียง	ไชยา	สุราษฎร์ธานี	
50	บ้านล่าง	พุมเรียง	ไชยา	สุราษฎร์ธานี	
51	บ้านหัวเลน	พุมเรียง	ไชยา	สุราษฎร์ธานี	
52	บ้านเหนือ	พุมเรียง	ไชยา	สุราษฎร์ธานี	
53	บ้านเหนือน้ำ	พุมเรียง	ไชยา	สุราษฎร์ธานี	
54	บ้านแหลมทราย	พุมเรียง	ไชยา	สุราษฎร์ธานี	
55	บ้านตลาดท่าฉาง	ท่าฉาง	ท่าฉาง	สุราษฎร์ธานี	
56	บ้านท่าเคย	ท่าฉาง	ท่าฉาง	สุราษฎร์ธานี	
57	บ้านคลองเหียง	ท่าฉาง	ท่าฉาง	สุราษฎร์ธานี	
58	บ้านท่าพิกุล	ท่าฉาง	ท่าฉาง	สุราษฎร์ธานี	
59	บ้านคลองซุด	ท่าฉาง	ท่าฉาง	สุราษฎร์ธานี	
60	บ้านเหมก	เขาถ่าน	ท่าฉาง	สุราษฎร์ธานี	
61	บ้านบางน้ำจืด	เขาถ่าน	ท่าฉาง	สุราษฎร์ธานี	
62	บ้านไร่ปรุง	เขาถ่าน	ท่าฉาง	สุราษฎร์ธานี	
63	บ้านน้ำพุ	เขาถ่าน	ท่าฉาง	สุราษฎร์ธานี	
64	บ้านหนองตุน	เขาถ่าน	ท่าฉาง	สุราษฎร์ธานี	
65	บ้านไทรใหญ่	เขาถ่าน	ท่าฉาง	สุราษฎร์ธานี	
66	บ้านกลาง	เสวียด	ท่าฉาง	สุราษฎร์ธานี	
67	บ้านชายวัด	เสวียด	ท่าฉาง	สุราษฎร์ธานี	
68	บ้านชายท่า	เสวียด	ท่าฉาง	สุราษฎร์ธานี	

ตารางที่ 4 (ต่อ)

ลำดับ	หมู่บ้าน	ตำบล	อำเภอ	จังหวัด	ประชากร (คน)
69	บ้านเหนือท่า	เสวียด	ท่าฉาง	สุราษฎร์ธานี	
70	บ้านหลุมพอ	เสวียด	ท่าฉาง	สุราษฎร์ธานี	
71	บ้านห้วยเรียน	เสวียด	ท่าฉาง	สุราษฎร์ธานี	
72	บ้านนาวะ	เสวียด	ท่าฉาง	สุราษฎร์ธานี	
73	บ้านชายวัด	เสวียด	ท่าฉาง	สุราษฎร์ธานี	
74	บ้านอำดี	เสวียด	ท่าฉาง	สุราษฎร์ธานี	
75	บ้านโตนดสูง	คลองไทร	ท่าฉาง	สุราษฎร์ธานี	
76	บ้านคลองไทร	คลองไทร	ท่าฉาง	สุราษฎร์ธานี	
77	บ้านหน้าวัด	คลองไทร	ท่าฉาง	สุราษฎร์ธานี	
78	บ้านท่าน้ำแห้ง	คลองไทร	ท่าฉาง	สุราษฎร์ธานี	
79	บ้านเชียรออก	คลองไทร	ท่าฉาง	สุราษฎร์ธานี	
80	บ้านเชียรตก	คลองไทร	ท่าฉาง	สุราษฎร์ธานี	
81	บ้านดอนใหญ่	คลองไทร	ท่าฉาง	สุราษฎร์ธานี	
82	บ้านนาล็ก	คลองไทร	ท่าฉาง	สุราษฎร์ธานี	
83	บ้านคลองขุด	ท่าเคย	ท่าฉาง	สุราษฎร์ธานี	
84	บ้านท่าเคย	ท่าเคย	ท่าฉาง	สุราษฎร์ธานี	
85	บ้านใหญ่	ท่าเคย	ท่าฉาง	สุราษฎร์ธานี	
86	บ้านคลองวัว	ท่าเคย	ท่าฉาง	สุราษฎร์ธานี	
87	บ้านบ่อนนท์	ท่าเคย	ท่าฉาง	สุราษฎร์ธานี	
88	บ้านคลองลำไ้	ท่าเคย	ท่าฉาง	สุราษฎร์ธานี	
89	บ้านเกาะยอ	ท่าเคย	ท่าฉาง	สุราษฎร์ธานี	
90	บ้านโนนพรุ	ท่าเคย	ท่าฉาง	สุราษฎร์ธานี	
91	บ้านบางปอ	ท่าเคย	ท่าฉาง	สุราษฎร์ธานี	
92	บ้านเหนือ	ปากฉลุย	ท่าฉาง	สุราษฎร์ธานี	
93	บ้านบางคราม	ปากฉลุย	ท่าฉาง	สุราษฎร์ธานี	
94	บ้านกอไพล	ปากฉลุย	ท่าฉาง	สุราษฎร์ธานี	
95	บ้านธรรมประดิษฐ์	ปากฉลุย	ท่าฉาง	สุราษฎร์ธานี	
96	บ้านเคี่ยมพะาะ	ปากฉลุย	ท่าฉาง	สุราษฎร์ธานี	
97	บ้านล้อมปุด	ปากฉลุย	ท่าฉาง	สุราษฎร์ธานี	
98	บ้านท่ากระจาย	ท่าชนะ	ท่าชนะ	สุราษฎร์ธานี	
99	บ้านซังคำ	ท่าชนะ	ท่าชนะ	สุราษฎร์ธานี	
100	บ้านหนองขนุน	ท่าชนะ	ท่าชนะ	สุราษฎร์ธานี	
101	บ้านตลาดท่าชนะ	ท่าชนะ	ท่าชนะ	สุราษฎร์ธานี	
102	บ้านท่าชนะ	ท่าชนะ	ท่าชนะ	สุราษฎร์ธานี	
103	บ้านนามะขาม	ท่าชนะ	ท่าชนะ	สุราษฎร์ธานี	

ตารางที่ 4 (ต่อ)

ลำดับ	หมู่บ้าน	ตำบล	อำเภอ	จังหวัด	ประชากร (คน)
104	บ้านปากน้ำท่ากระจาย	ท่าชนะ	ท่าชนะ	สุราษฎร์ธานี	
105	บ้านหนองปรือ	ท่าชนะ	ท่าชนะ	สุราษฎร์ธานี	
106	บ้านดอนเฟื่อง	ท่าชนะ	ท่าชนะ	สุราษฎร์ธานี	
107	บ้านหนองบุญแก้ว	ท่าชนะ	ท่าชนะ	สุราษฎร์ธานี	
108	บ้านเกาะยาง	คันธุลี	ท่าชนะ	สุราษฎร์ธานี	
109	บ้านคันธุลี	คันธุลี	ท่าชนะ	สุราษฎร์ธานี	
110	บ้านดอนรูป	คันธุลี	ท่าชนะ	สุราษฎร์ธานี	
111	บ้านหนองสะบ้า	คันธุลี	ท่าชนะ	สุราษฎร์ธานี	
112	บ้านแหลมดิน	คันธุลี	ท่าชนะ	สุราษฎร์ธานี	
113	บ้านดอนทะเล	คันธุลี	ท่าชนะ	สุราษฎร์ธานี	
114	บ้านเขาชวาลา	คันธุลี	ท่าชนะ	สุราษฎร์ธานี	
115	บ้านศรีทอง	คันธุลี	ท่าชนะ	สุราษฎร์ธานี	
116	บ้านทับชัน	คันธุลี	ท่าชนะ	สุราษฎร์ธานี	
117	บ้านมติมิตรพัฒนา	คันธุลี	ท่าชนะ	สุราษฎร์ธานี	
118	บ้านด่านเสือ	คันธุลี	ท่าชนะ	สุราษฎร์ธานี	
119	บ้านในเขา	ประสงค์	ท่าชนะ	สุราษฎร์ธานี	
120	บ้านดอนมะกอก	ประสงค์	ท่าชนะ	สุราษฎร์ธานี	
121	บ้านน้ำดำ	ประสงค์	ท่าชนะ	สุราษฎร์ธานี	
122	บ้านทุ่งนางเกาว์ (ศรีพนม)	ประสงค์	ท่าชนะ	สุราษฎร์ธานี	
123	บ้านประสงค์	ประสงค์	ท่าชนะ	สุราษฎร์ธานี	
124	บ้านเกาะมุกด์	ประสงค์	ท่าชนะ	สุราษฎร์ธานี	
125	บ้านนานอก	ประสงค์	ท่าชนะ	สุราษฎร์ธานี	
126	บ้านหนองชุมแสง	ประสงค์	ท่าชนะ	สุราษฎร์ธานี	
127	บ้านหนองจิก	ประสงค์	ท่าชนะ	สุราษฎร์ธานี	
128	บ้านโคก	ประสงค์	ท่าชนะ	สุราษฎร์ธานี	
129	บ้านพรุเรียน	ประสงค์	ท่าชนะ	สุราษฎร์ธานี	
130	บ้านเขาแก้ว	ประสงค์	ท่าชนะ	สุราษฎร์ธานี	
131	บ้านร่มไทร	ประสงค์	ท่าชนะ	สุราษฎร์ธานี	
132	บ้านร่มไทรล่าง	ประสงค์	ท่าชนะ	สุราษฎร์ธานี	
133	บ้านคลองรอก	ประสงค์	ท่าชนะ	สุราษฎร์ธานี	
134	บ้านไร่ยาว	ประสงค์	ท่าชนะ	สุราษฎร์ธานี	
135	บ้านท่าใหม่	ประสงค์	ท่าชนะ	สุราษฎร์ธานี	
136	บ้านคลองสงค์	ประสงค์	ท่าชนะ	สุราษฎร์ธานี	
137	บ้านเขาชะมวง	วัง	ท่าชนะ	สุราษฎร์ธานี	
138	บ้านดินก้อง	วัง	ท่าชนะ	สุราษฎร์ธานี	

ตารางที่ 4 (ต่อ)

ลำดับ	หมู่บ้าน	ตำบล	อำเภอ	จังหวัด	ประชากร (คน)
139	บ้านหาดสมิทธิ	วัง	ท่าชนะ	สุราษฎร์ธานี	
140	บ้านปากน้ำท่าม่วง	วัง	ท่าชนะ	สุราษฎร์ธานี	
141	บ้านนาเกลือ	วัง	ท่าชนะ	สุราษฎร์ธานี	
142	บ้านนาคลอง	วัง	ท่าชนะ	สุราษฎร์ธานี	
143	บ้านท่าม่วง	วัง	ท่าชนะ	สุราษฎร์ธานี	
144	บ้านห้วยเสม็ดแดง	วัง	ท่าชนะ	สุราษฎร์ธานี	
145	บ้านหุ้ริง	สมอทอง	ท่าชนะ	สุราษฎร์ธานี	
146	บ้านสมอทอง	สมอทอง	ท่าชนะ	สุราษฎร์ธานี	
147	บ้านหนองนิล	สมอทอง	ท่าชนะ	สุราษฎร์ธานี	
148	บ้านหลังเขา	สมอทอง	ท่าชนะ	สุราษฎร์ธานี	
149	บ้านทุ่งลับ	สมอทอง	ท่าชนะ	สุราษฎร์ธานี	
150	บ้านหนองเหียง	สมอทอง	ท่าชนะ	สุราษฎร์ธานี	
151	บ้านนาเล	สมอทอง	ท่าชนะ	สุราษฎร์ธานี	
152	บ้านชายท่า	คลองพา	ท่าชนะ	สุราษฎร์ธานี	
153	บ้านมะม่วงงาม	คลองพา	ท่าชนะ	สุราษฎร์ธานี	
154	บ้านหนองปลิง	คลองพา	ท่าชนะ	สุราษฎร์ธานี	
155	บ้านคลองพา	คลองพา	ท่าชนะ	สุราษฎร์ธานี	
156	บ้านกลาง	คลองพา	ท่าชนะ	สุราษฎร์ธานี	
157	บ้านท่าไทร	คลองพา	ท่าชนะ	สุราษฎร์ธานี	
158	บ้านท่าไทรบน	คลองพา	ท่าชนะ	สุราษฎร์ธานี	
159	บ้านขวัญพัฒนา	คลองพา	ท่าชนะ	สุราษฎร์ธานี	
160	บ้านสามแยกอินทรีทอง	คลองพา	ท่าชนะ	สุราษฎร์ธานี	
161	บ้านขวัญพัฒนา	คลองพา	ท่าชนะ	สุราษฎร์ธานี	
162	บ้านทับสมิงคลา	คลองพา	ท่าชนะ	สุราษฎร์ธานี	
163	บ้านเขาขงโค	คลองพา	ท่าชนะ	สุราษฎร์ธานี	
164	บ้านชายศรี	ตะกุกใต้	วิภาวดี	สุราษฎร์ธานี	
165	บ้านเขี้ยวปราง	ตะกุกใต้	วิภาวดี	สุราษฎร์ธานี	
166	บ้านปากกลาง	ตะกุกใต้	วิภาวดี	สุราษฎร์ธานี	
167	บ้านไร่ยาว	ตะกุกใต้	วิภาวดี	สุราษฎร์ธานี	
168	บ้านแก่นมะพร้าว	ตะกุกใต้	วิภาวดี	สุราษฎร์ธานี	
169	บ้านปากหลาว	ตะกุกใต้	วิภาวดี	สุราษฎร์ธานี	
170	บ้านโพธิ์น้อย	ตะกุกใต้	วิภาวดี	สุราษฎร์ธานี	
171	บ้านปากเฒ่า	ตะกุกใต้	วิภาวดี	สุราษฎร์ธานี	
172	บ้านโพธิ์พนา	ตะกุกใต้	วิภาวดี	สุราษฎร์ธานี	
173	บ้านคลองปาว	ตะกุกใต้	วิภาวดี	สุราษฎร์ธานี	

ตารางที่ 4 (ต่อ)

ลำดับ	หมู่บ้าน	ตำบล	อำเภอ	จังหวัด	ประชากร (คน)
174	บ้านเกาะใหญ่	ตะกุกใต้	วิภาวดี	สุราษฎร์ธานี	
175	บ้านควนทอง	ตะกุกใต้	วิภาวดี	สุราษฎร์ธานี	
176	บ้านท่านหญิง	ตะกุกเหนือ	วิภาวดี	สุราษฎร์ธานี	
177	บ้านเขียวเฟื่อง	ตะกุกเหนือ	วิภาวดี	สุราษฎร์ธานี	
178	บ้านตะกุก	ตะกุกเหนือ	วิภาวดี	สุราษฎร์ธานี	
179	บ้านสหกรณ์	ตะกุกเหนือ	วิภาวดี	สุราษฎร์ธานี	
180	บ้านเขียวขวัญ	ตะกุกเหนือ	วิภาวดี	สุราษฎร์ธานี	
181	บ้านเขมา	ตะกุกเหนือ	วิภาวดี	สุราษฎร์ธานี	
182	บ้านคลองวาย	ตะกุกเหนือ	วิภาวดี	สุราษฎร์ธานี	
183	บ้านคลองใส	ตะกุกเหนือ	วิภาวดี	สุราษฎร์ธานี	
184	บ้านบางมะะ	ตะกุกเหนือ	วิภาวดี	สุราษฎร์ธานี	
185	บ้านอินทนิล	ตะกุกเหนือ	วิภาวดี	สุราษฎร์ธานี	
186	บ้านเทพนิมิตร	ตะกุกเหนือ	วิภาวดี	สุราษฎร์ธานี	
187	บ้านหัวสะพาน	ตะกุกเหนือ	วิภาวดี	สุราษฎร์ธานี	
188	บ้านคลองมุย	ตะกุกเหนือ	วิภาวดี	สุราษฎร์ธานี	
189	บ้านวังลาน	ตะกุกเหนือ	วิภาวดี	สุราษฎร์ธานี	
190	บ้านบางจำ	ตะกุกเหนือ	วิภาวดี	สุราษฎร์ธานี	

2.6 ข้อมูลอาชีพ / รายได้เฉลี่ยของชุมชน

- อำเภอนันทะ เป็นอำเภอเก่าแก่อำเภอหนึ่งมาแต่โบราณ เมื่อ พ.ศ. 2437- 2441 ปรากฏหลักฐานว่าเคยเป็นอำเภอมานแล้ว เรียกว่า อำเภอประสงค์หรือพสง ตั้งที่บ้านปากน้ำบ้าน ท่ากระจ่าย ปรากฏหลักฐานในเอกสารสมัยรัชกาลที่ 5 เรื่องมณฑลชุมพร ปี พ.ศ.2441 ตอนหนึ่งว่า “อำเภอพสง(ประสงค์-ผู้เขียน) ทิศเหนือติดต่อกับเมืองหลังสวน เดิมพระรัตนอดม (พง) ว่าที่กรรมการอำเภอ (นายอำเภอ-ผู้เขียน) ตั้งที่ว่าการอำเภอพสง พระรัตนอดม ไม่พอใจ) ลาออก ให้นายปานว่าที่กรรมการตั้งที่ว่าการริมคลองริมน้ำ ตำบลท่าจ่าย (ท่ากระจ่าย-ผู้เขียน) ต่อ

ต่อมาเมื่อ พ.ศ. 2453 ทางราชการได้ยุบอำเภอประสงค์ ลงเป็นกิ่งอำเภอเรียกว่า “ กิ่งอำเภอประสงค์ ” ขึ้นอยู่กับอำเภอไชยา และในที่สุดก็ยุบกิ่งอำเภอประสงค์ลงเป็นเพียงตำบลหนึ่งในปี พ.ศ. 2463 เนื่องจากการเปลี่ยนแปลงทางการปกครองในส่วนกลางและการด้อยพัฒนาในท้องที่ ในระยะนี้ คนส่วนใหญ่จะรู้จักท่าชนะ ในนามของ “ หนองหวาย ” เพราะแต่เดิมมาเรียกสถานีรถไฟท่าชนะว่า “สถานีหนองหวาย” เมื่อชุมชนต่างๆในเขตอำเภอประสงค์เดิมขยายตัวขึ้นจากการขยายตัวทางเศรษฐกิจ โดยเฉพาะการประมงชายฝั่ง ซึ่งได้แก่การทำโป๊ะ และการขยายตัวของเกษตรเกี่ยวกับการทำนาทำสวน ทำให้ชุมชนท่าชนะเริ่มเจริญขยายตัวขึ้นใหม่จนเมื่อวันที่ 20 มกราคม พ.ศ. 2491 ทงกรารวมหาดไทย จึงได้รวบรวมตำบลต่างๆ ได้แก่ ตำบลประสงค์ ตำบลวัง ตำบลท่าชนะ ตำบลสมอทอง และตำบลคันธุลี ยกฐานะขึ้นเป็นกิ่งอำเภอใหม่อีกครั้งขึ้นกับอำเภอไชยา โดยตั้งที่ว่าการกิ่งอำเภอที่ตลาดหนองหวาย ทางตะวันออกของสถานีหนองหวาย ซึ่งอยู่ในเขตตำบลท่าชนะ จึงเปลี่ยนชื่ออำเภอเสียใหม่ว่า “กิ่งอำเภอท่าชนะ ” และได้รับการยกฐานะขึ้นเป็นอำเภออีกครั้งในปี พ.ศ. 2499 จนกระทั่งถึงปัจจุบัน

คำว่า “ท่าชนะ” จากเค้าโครงทางประวัติศาสตร์และคำบอกเล่าว่า เมื่อครั้งกรมพระราชวังบวรฯ แม่ทัพปราบพม่าทางหัวเมืองฝ่ายใต้ จนได้รับชัยชนะแล้วได้ประกาศความมีชัย และได้สร้างวัดชื่อว่า “โคธาราม” (วัดอัมพาวาสในปัจจุบัน) ขึ้น และได้ทำหลักไม้ตำเสาสี่เหลี่ยมหน้า 18 นิ้ว สลักอักษรว่า “จิต เม ” แปลว่า “ ชนะแล้ว ” รวม 2 หลักปักไว้ที่คลองวังเก่า (หมู่ที่ 5 ตำบลวัง) และที่คลองชนะ (หมู่ที่ 5 ตำบลท่าชนะ) จึงได้อาชื่อท่าชนะมาตั้งเป็นชื่อของอำเภอนี้

คำบอกเล่าชาวบ้านว่าเดิมบริเวณนี้ เรียกว่า “ท่านาก” เพราะมีนากอาศัยอยู่เป็นจำนวนมาก ตามสำเนียงภาษาล้านนี้ ออกเสียง “นาก” เป็น “นะ” จึงเรียกกันว่า “ท่านะ” ต่อมามีการแต่งเติมเป็น “ท่าชนะ” เพื่อให้ความหมายในทางที่เป็นสิริมงคล

ตารางที่ 5 ข้อมูลอาชีพ รายได้เฉลี่ยของชุมชนของอำเภอท่าชนะ

1.อาชีพหลัก ได้แก่	1. การเกษตร (ยางพารา) 2. ปาล์มน้ำมัน
2.อาชีพเสริม ได้แก่	1. สวนผลไม้ (ทุเรียน) 2. มังคุด 3. ลองกอง
3.จำนวนธนาคาร	มี 4 แห่ง ได้แก่ 1. ธนาคารออมสิน โทรศัพท์ 0-7738-1242 2. ธนาคารกรุงเทพ (มหาชน) จำกัด โทรศัพท์ 0-7738-1083 3. ธนาคารไทยพาณิชย์ โทรศัพท์ 0-7726-2337 4. ธนาคาร ธ.ก.ส. โทรศัพท์ 0-7738-1021
4.จำนวนห้างสรรพสินค้า	มี - แห่ง

- อำเภอไชยา ย้อนอดีตไปกว่าพันปี ที่นี่คือ “อาณาจักรศรีวิชัย” เคยรุ่งเรืองด้วยอารยธรรมแห่งพุทธศาสนาอันผสมผสานอยู่ใน วัฒนธรรมจากอินเดียที่เดินทางเข้ามาตั้งแต่ครั้งพุทธกาลระหว่าง วัฒนธรรมด้านศาสนาพราหมณ์และศาสนาพุทธลัทธิมหายาน เมืองไชยาเป็นเมืองหนึ่งในเมืองสิบสองนักษัตรีย์ของอาณาจักรนครศรีธรรมราช เรียกชื่อ “เมืองบันโทสมอ” ในปี พ.ศ.2481 เมื่อมีระเบียบการเรียกชื่ออำเภอในทางการปกครองว่าอำเภอใดที่มีศาลากลางจังหวัดนั้นตั้งอยู่ให้เรียกว่า อำเภอเมืองและให้มีชื่อตามชื่อจังหวัด อำเภอเมืองไชยาจึงต้องตัดคำว่า “เมือง” ออก อำเภอเมืองไชยาจึงเป็นอำเภอไชยา และแยกบริเวณที่ตั้ง ที่ว่าการอำเภอออกจากตำบลทุ่ง ตั้งขึ้นเป็นตำบลตลาดไชยาอีก ตำบลหนึ่ง เมื่อ พ.ศ.2482 ดังที่เป็นอยู่ในทุกวันนี้

ตารางที่ 6 ข้อมูลอาชีพ รายได้เฉลี่ยของชุมชนของอำเภอไชยา

1.อาชีพหลัก ได้แก่	1. เกษตรกรรม
2.อาชีพเสริม ได้แก่	1. อาชีพรับจ้าง 2. อาชีพค้า
3.จำนวนธนาคาร	มี 3 แห่ง ได้แก่ 1. ธนาคารไทยพาณิชย์ โทรศัพท์ 077-431143 2. ธนาคารออมสิน โทรศัพท์ 077-431031 3. ธนาคาร ธ.ก.ส. โทรศัพท์ 077-431111 4. ธนาคารกรุงไทย โทรศัพท์ 077-431663
4.จำนวนห้างสรรพสินค้า	มี - แห่ง

- อำเภอท่าฉาง อำเภอท่าฉางเป็นอำเภอหนึ่งของจังหวัดสุราษฎร์ธานี เดิมท้องที่นี้ก่อนยกฐานะเป็นอำเภอขึ้นอยู่ในเขตปกครองของอำเภอไชยา เดิมเรียกว่า "เมืองไชยา" ต่อมาเมื่อประมาณปี พ.ศ. 2453 กระทรวงมหาดไทยยกฐานะเป็นกิ่งอำเภอ เรียกว่า "กิ่งอำเภอท่าฉาง" ขึ้นอยู่ในเขตการปกครองของอำเภอไชยา ต่อมาได้ยกฐานะเป็นอำเภอ เมื่อวันที่ 1 สิงหาคม 2481 เรียกว่า "อำเภอท่าฉาง" มาจนปัจจุบัน

การเรียกชื่อ ท่าฉาง จากการสืบสวนและสอบถามต่อๆ กันมาได้ความว่า ในสมัยที่ราษฎรต้องเสีย "ส่วย" หรือ "อากร" ที่ราษฎรต้องเสียให้รัฐได้นำไปช่วยเหลือทำนุบำรุงบ้านเมืองและป้องกันประเทศชาติ ก็ใช้ข้าวเปลือกที่ได้จากการทำนา จากการที่ราษฎรต้องใช้ข้าวเปลือกเสียเป็นค่าส่วยหรืออากรเป็นจำนวนมากนั้น รัฐจึงต้องสร้างที่เก็บรักษาข้าวเปลือก ที่ได้รับจากราษฎรเป็นแหล่งกลางขึ้น เรียกว่า "คุก " หรือ "ฉาง" สำหรับรับข้าวจากราษฎรและต้องสร้างขึ้นตามริมคลองเพื่อสะดวกในการลำเลียงข้าวส่งไปยังเมืองต่างๆ ส่วนใหญ่อาศัยทางเรือ จึงต้องมีท่าเทียบเรือ สำหรับรับข้าวจากฉาง เพื่อส่งเป็นการส่งส่วนหรืออากรตามกล่าวมาแล้ว ราษฎรจึงมักเรียกรวมกันว่า "ท่าฉาง" และเรียกต่อๆ กันมาจนถึงทุกวันนี้

ตารางที่ 7 ข้อมูลอาชีพ รายได้เฉลี่ยของชุมชนของอำเภอท่าฉาง

1.อาชีพหลัก ได้แก่	1. ทำสวน ประมาณร้อยละ 40 2. ทำนา ประมาณร้อยละ 20 3. ทำประมง ประมาณร้อยละ 15 4. รับจ้าง ประมาณร้อยละ 10 5. ค้าขาย ประมาณร้อยละ 10 6. อื่นๆ ประมาณร้อยละ 5
2.อาชีพเสริม ได้แก่	การพัฒนาเพิ่มมูลค่าผลิตภัณฑ์ที่ได้มาจากอาชีพหลัก สินค้าโอท็อป ได้แก่ การทำน้ำตาลโตนด วันในลูกมะพร้าว ขนมกรูบ ขนมตาล การทำไม้กวาด
3.จำนวนธนาคาร	มี 3 แห่ง ได้แก่ - ธนาคารกรุงไทย สาขาท่าฉาง - ธนาคารออมสิน สาขาท่าฉาง - ธนาคารเพื่อการเกษตรและสหกรณ์การเกษตร
4.จำนวนห้างสรรพสินค้า	มี โคอ็อป เอ็กเพส เซเว่นอีเลฟเว่น

- อำเภอวิภาวดี ตั้งเป็นกิ่งอำเภอ เมื่อวันที่ 1 เมษายน 2535 โดยแยกออกจากรัฐนิคม
มีจำนวน 2 ตำบล คือตำบลตะกุกเหนือและตำบลตะกุกใต้ ที่มาของชื่อ คือ กรณีที่พระองค์เจ้าวิภาวดีรังสิต
ได้เสด็จมาดูแลทุกข์สุขของราษฎรในพื้นที่หลายครั้ง

ได้ยกฐานะเป็นอำเภอเมื่อวันที่ 8 กันยายน 2550 ตามโครงการอำเภอเฉลิมพระเกียรติ
พระบาทสมเด็จพระเจ้าอยู่หัว เนื่องในโอกาสเฉลิมมหามงคลเฉลิมพระชนมพรรษา 80 พรรษา 5 ธันวาคม
2550 ตามราชกิจจานุเบกษาฉบับกฤษฎีกาเล่มที่ 124 ตอนที่ 46 ก ลงวันที่ 24 สิงหาคม 2550

ตารางที่ 8 ข้อมูลอาชีพ รายได้เฉลี่ยของชุมชนของอำเภอท่าฉาง

1.อาชีพหลัก ได้แก่	1. ทำสวน 2. รับจ้าง 3. ค้าขาย
2.อาชีพเสริม ได้แก่	1. ทอผ้า 2. แปรรูปผลิตภัณฑ์ทางการเกษตร 3. เนื้อสัตว์/เลี้ยงปลา
3.จำนวนธนาคาร	มี 1 แห่ง ได้แก่ ธนาคารเพื่อการเกษตรและสหกรณ์การเกษตร สาขาศรีรัฐนิคม โทร. 0-7729-2007
4.จำนวนห้างสรรพสินค้า	มี - แห่ง

2.7 ข้อมูลด้านสังคม (หมู่บ้านในและนอกเขตป่า/ประชากร)

หมู่บ้านที่อยู่ในเขตป่าสงวนแห่งชาติ จำนวนหมู่บ้าน 29 หมู่บ้าน 10 ตำบล 3 อำเภอ
จำนวนครัวเรือน 14,021 ครัวเรือน ประชากรทั้งหมด 50,243 คน (ตารางภาคผนวกที่ 1)

ตารางที่ 9 ข้อมูลด้านสังคม หมู่บ้านที่อยู่ในศูนย์จัดการกลุ่มป่าสงวนแห่งชาติป่าท่าชนะ

ลำดับ	ตำบล	อำเภอ	จำนวนครัวเรือน	จำนวนประชากร
1	ป่าเว	ไชยา	1,027	4,015
2	ปากหมาก	ไชยา	2,637	6,629
3	โม่งถ้าย	ไชยา	1,033	5,582
4	ท่าฉาง	ท่าฉาง	-	-
5	คลองไทร	ท่าฉาง	-	-
6	ท่าเคย	ท่าฉาง	-	-
7	คันธุลี	ท่าชนะ	1,539	4,757
8	ประสงค์	ท่าชนะ	4,514	17,809
9	สมอทอง	ท่าชนะ	1,285	4,465
10	คลองพา	ท่าชนะ	1,986	6,986
รวม	10	3	14,021	50,243

หมู่บ้านที่อยู่นอกเขตป่าสงวนแห่งชาติ จำนวนหมู่บ้าน 161 หมู่บ้าน 23 ตำบล 4 อำเภอ
 จำนวนครัวเรือน 31,846 ครัวเรือน ประชากรทั้งหมด 111,636 คน (ตารางภาคผนวกที่ 2)

ตารางที่ 10 หมู่บ้านที่อยู่นอกเขตป่าของศูนย์จัดการกลุ่มป่าสงวนแห่งชาติป่าท่าชนะ

ลำดับ	ตำบล	อำเภอ	จำนวนครัวเรือน	จำนวนประชากร
1	ตลาดไชยา	ไชยา	2,214	5,355
2	ตะกรบ	ไชยา	845	3,552
3	ทุ่ง	ไชยา	1,276	5,724
4	ปากหมาก	ไชยา	2,637	6,629
5	ป่าเว	ไชยา	1,027	4,015
6	พุ่มเรียง	ไชยา	2,103	7,940
7	ไม้ถ้าย	ไชยา	1,033	5,582
8	เลม็ด	ไชยา	1,928	5,238
9	เวียง	ไชยา	835	3,406
10	เขาถ่าน	ท่าฉาง	-	-
11	คลองไทร	ท่าฉาง	-	-
12	ท่าเคย	ท่าฉาง	-	-
13	ท่าฉาง	ท่าฉาง	-	-
14	ปากฉลุย	ท่าฉาง	1,275	4,291
15	เสวียด	ท่าฉาง	-	-
16	คลองพา	ท่าชนะ	1,986	6,986
17	คันธุลี	ท่าชนะ	1,539	4,757
18	ท่าชนะ	ท่าชนะ	1,734	8,203
19	ประสงค์	ท่าชนะ	4,514	17,809
20	วัง	ท่าชนะ	946	4,407
21	สมอทอง	ท่าชนะ	1,285	4,465
22	ตะกุกใต้	วิภาวดี	1,797	5,174
23	ตะกุกเหนือ	วิภาวดี	2,872	8,103
รวม	23	4	31,846	111,636

บทที่ 3
ข้อมูลประเภทพื้นที่

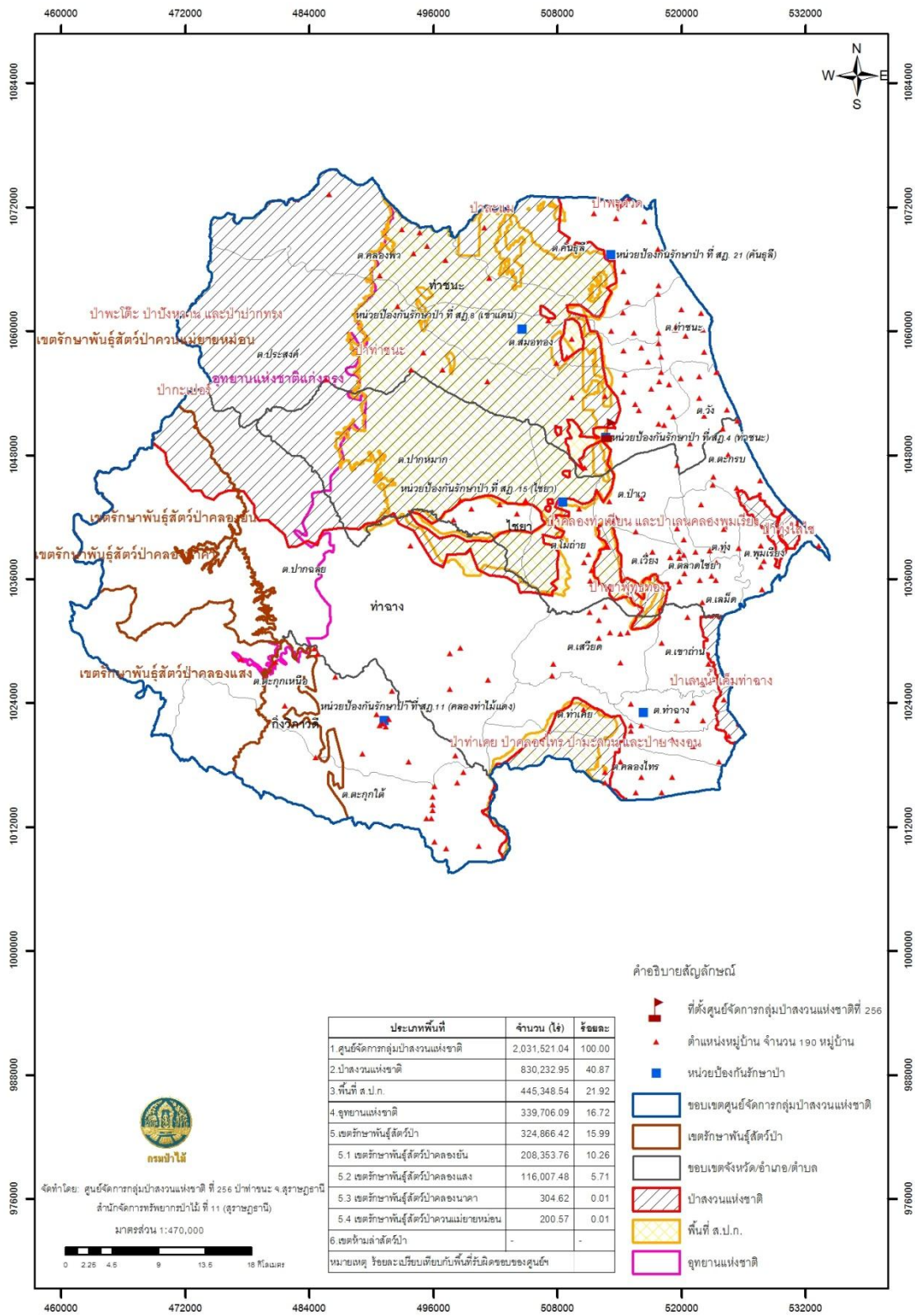
สาระสำคัญ

ศูนย์จัดการป่าสงวนแห่งชาติ ที่ 256 ป่าท่าชนะ จังหวัดสุราษฎร์ธานี เป็นหน่วยงานภาคสนามของสำนักจัดการทรัพยากรป่าไม้ ที่ 11 (สุราษฎร์ธานี) กรมป่าไม้ ซึ่งการปฏิบัติงานต้องทราบว่าในพื้นที่มีการจัดการป่าตามกฎหมายแบบใดบ้าง เพื่อให้ทราบข้อมูลพื้นที่หน่วยงานที่มีผลกระทบโดยตรงกับป่าสงวนแห่งชาติที่ศูนย์ฯ รับผิดชอบในปัจจุบันมีขนาด โดยแบ่งประเภทพื้นที่ตามกฎหมาย ดังนี้

ตารางที่ 11 ข้อมูลประเภทพื้นที่

ประเภทพื้นที่	จำนวน (ไร่)	ร้อยละ
1.ศูนย์จัดการกลุ่มป่าสงวนแห่งชาติ	2,031,521.04	100.00
2.ป่าสงวนแห่งชาติ	830,232.95	40.87
3.พื้นที่ ส.ป.ก.	445,348.54	21.92
4.อุทยานแห่งชาติ	339,706.09	16.72
5.เขตรักษาพันธุ์สัตว์ป่า	324,866.42	15.99
5.1 เขตรักษาพันธุ์สัตว์ป่าคลองย่น	208,353.76	10.26
5.2 เขตรักษาพันธุ์สัตว์ป่าคลองแสง	116,007.48	5.71
5.3 เขตรักษาพันธุ์สัตว์ป่าคลองนาคา	304.62	0.01
5.4 เขตรักษาพันธุ์สัตว์ป่าควนแม่ยายหมอน	200.57	0.01
6.เขตห้ามล่าสัตว์ป่า	-	-
หมายเหตุ ร้อยละเปรียบเทียบกับพื้นที่รับผิดชอบของศูนย์ฯ		

แผนที่แสดงประเภทพื้นที่ของศูนย์จัดการกลุ่มป่าสงวนแห่งชาติที่ 256 ป่าท่าชนะ จ.สุราษฎร์ธานี



บทที่ 4 ข้อมูลพื้นที่ป่า

สาระสำคัญ

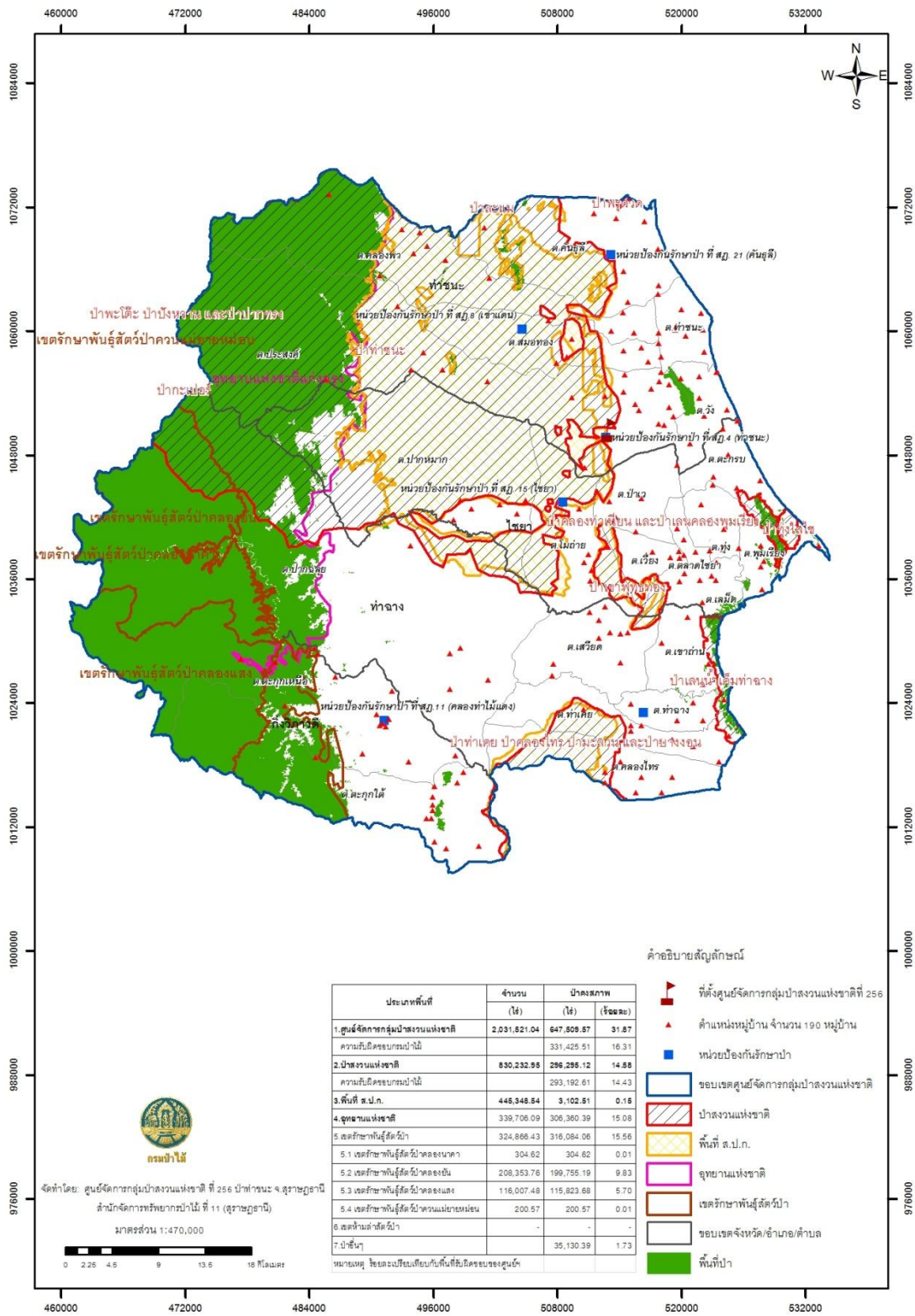
การแปลภาพถ่ายดาวเทียม เพื่อวิเคราะห์พื้นที่ป่าคงสภาพ ปี 2557 เป็นฐานสำคัญในการอนุรักษ์ทรัพยากรป่าไม้ที่คงเหลืออยู่ และฟื้นฟูทรัพยากรป่าไม้ที่เสื่อมโทรม การจัดการป่ามีหลากหลายรูปแบบและหลายหน่วยงานในพื้นที่รับผิดชอบศูนย์จัดการกลุ่มป่าสงวนแห่งชาติ ดังนั้นศูนย์จัดการป่าสงวนแห่งชาติ ที่ 256 ป่าท่าชนะ จังหวัดสุราษฎร์ธานี จำเป็นต้องทราบว่า **ป่าคงสภาพที่เหลืออยู่** มีผู้ดูแลหรือไม่ หน่วยงานใดเป็นผู้ดูแล และเหลือจำนวนกี่ไร่เพื่อการประสาน ควบคุม อนุรักษ์ ฟื้นฟู และจัดการพื้นที่ตามระเบียบและกฎหมายที่เกี่ยวข้อง ต่อไป

ตารางที่ 12 ข้อมูลพื้นที่ป่า

ประเภทพื้นที่	จำนวน	ป่าคงสภาพ	
	(ไร่)	(ไร่)	(ร้อยละ)
1. ศูนย์จัดการกลุ่มป่าสงวนแห่งชาติ	2,031,521.04	647,509.57	31.87
ความรับผิดชอบกรมป่าไม้		331,425.51	16.31
2. ป่าสงวนแห่งชาติ	830,232.95	296,295.12	14.58
ความรับผิดชอบกรมป่าไม้		293,192.61	14.43
3. พื้นที่ ส.ป.ก.	445,348.54	3,102.51	0.15
4. อุทยานแห่งชาติ	339,706.09	306,360.39	15.08
5. เขตรักษาพันธุ์สัตว์ป่า	324,866.43	316,084.06	15.56
5.1 เขตรักษาพันธุ์สัตว์ป่าคลองนาคา	304.62	304.62	0.01
5.2 เขตรักษาพันธุ์สัตว์ป่าคลองยัน	208,353.76	199,755.19	9.83
5.3 เขตรักษาพันธุ์สัตว์ป่าคลองแสง	116,007.48	115,823.68	5.70
5.4 เขตรักษาพันธุ์สัตว์ป่าควนแม่ยายหม่อน	200.57	200.57	0.01
6. เขตห้ามล่าสัตว์ป่า	-	-	-
7. ป่าอื่นๆ		35,130.39	1.73

หมายเหตุ ร้อยละเปรียบเทียบกับพื้นที่รับผิดชอบของศูนย์ฯ

แผนที่แสดงพื้นที่ป่าของศูนย์จัดการกลุ่มป่าสงวนแห่งชาติที่ 256 ป่าท่าชนะ จ.สุราษฎร์ธานี



บทที่ 5
ข้อมูลการแบ่งชั้นคุณภาพลุ่มน้ำ

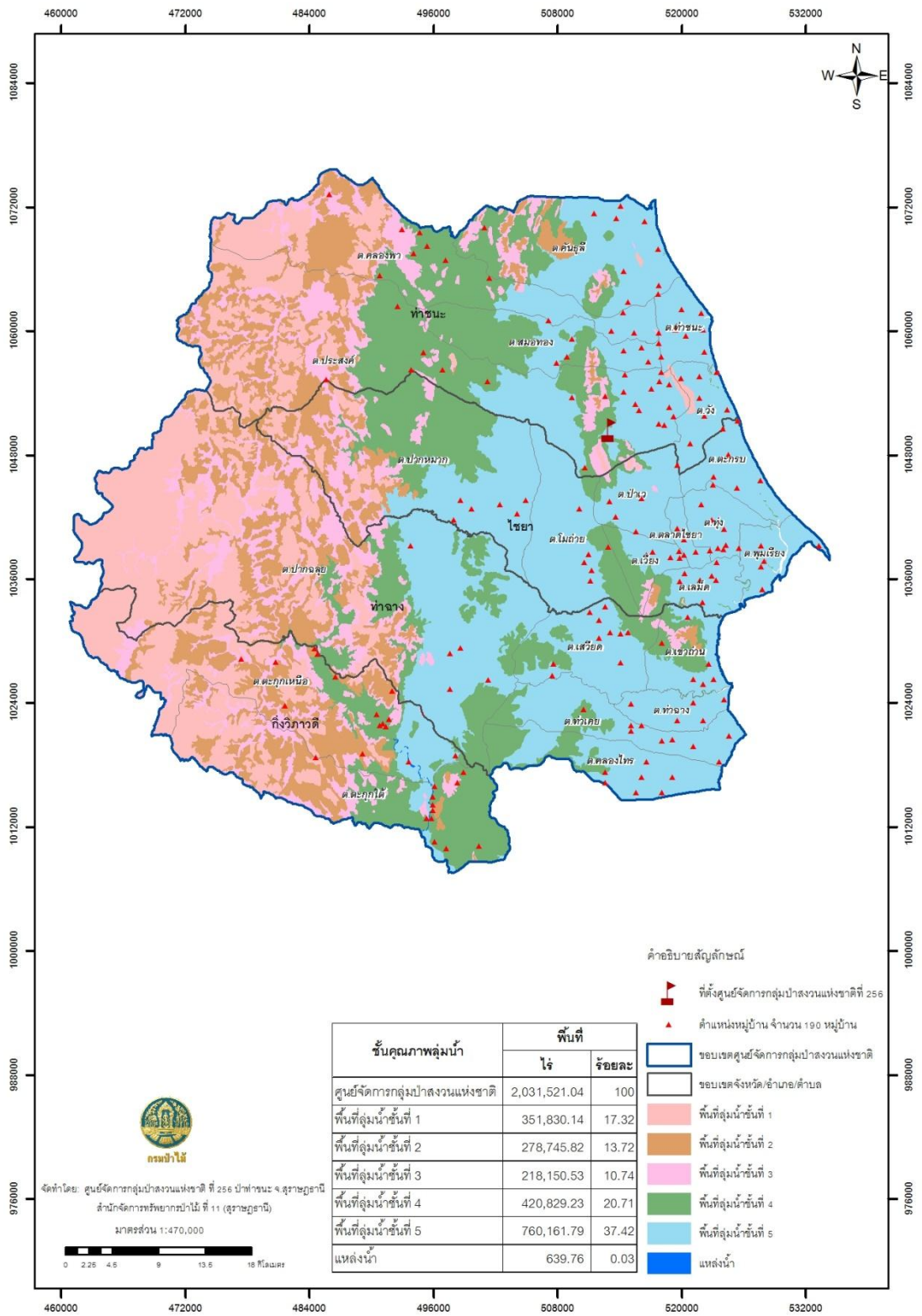
สาระสำคัญ

มติคณะรัฐมนตรีเมื่อวันที่ 28 พฤษภาคม 2558 เห็นชอบ เรื่อง การกำหนดชั้นคุณภาพลุ่มน้ำ และข้อเสนอแนะมาตรการใช้ที่ดินในเขตลุ่มน้ำ โดยที่ศูนย์จัดการลุ่มป่าสงวนแห่งชาติมีข้อมูลการแบ่งชั้นคุณภาพ ดังนี้

ตารางที่ 13 ข้อมูลการแบ่งชั้นคุณภาพลุ่มน้ำ

ชั้นคุณภาพลุ่มน้ำ	พื้นที่	
	ไร่	ร้อยละ
ศูนย์จัดการลุ่มป่าสงวนแห่งชาติ	2,031,521.04	100
พื้นที่ลุ่มน้ำชั้นที่ 1	351,830.14	17.32
พื้นที่ลุ่มน้ำชั้นที่ 2	278,745.82	13.72
พื้นที่ลุ่มน้ำชั้นที่ 3	218,150.53	10.74
พื้นที่ลุ่มน้ำชั้นที่ 4	420,829.23	20.71
พื้นที่ลุ่มน้ำชั้นที่ 5	760,161.79	37.42
แหล่งน้ำ	639.76	0.03

แผนที่แสดงชั้นคุณภาพลุ่มน้ำของศูนย์จัดการกลุ่มป่าสงวนแห่งชาติที่ 256 ป่าท่าชนะ จ.สุราษฎร์ธานี



บทที่ 6

ข้อมูลจำแนกเขตการใช้ประโยชน์ทรัพยากรและที่ดินป่าไม้ในพื้นที่ ป่าสงวนแห่งชาติ และการจำแนกพื้นที่เพื่อการบริหารจัดการอย่างเหมาะสม

สาระสำคัญ

1. การกำหนดเขตการใช้ประโยชน์ทรัพยากรและที่ดินป่าไม้ ตามมติคณะรัฐมนตรีเมื่อวันที่ 10 และวันที่ 17 มีนาคม 2535 มีมาตรการการใช้ประโยชน์ทรัพยากรและที่ดินป่าไม้ในเขตพื้นที่ป่าสงวนแห่งชาติ ดังนี้
 - 1.1 มาตรการการใช้ประโยชน์ทรัพยากรและที่ดินป่าไม้ ในเขตพื้นที่ป่าเพื่อการอนุรักษ์
 - 1.1.1 ในพื้นที่ป่าเพื่อการอนุรักษ์ตามกฎหมายและมติคณะรัฐมนตรี
 - 1.1.2 ในพื้นที่ป่าเพื่อการอนุรักษ์เพิ่มเติม
 - 1.1.2.1 ด้านการคุ้มครองและพัฒนาทรัพยากรธรรมชาติ
 - 1.1.2.2 ด้านการใช้ประโยชน์ทรัพยากรธรรมชาติและที่ดินป่าไม้
 - 1.1.2.3 ด้านการจัดระเบียบชุมชน
 - 1.2 มาตรการการใช้ประโยชน์ทรัพยากรและที่ดินป่าไม้ ในเขตพื้นที่ป่าเพื่อเศรษฐกิจ
 - 1.2.1 ด้านการคุ้มครองและพัฒนาทรัพยากรธรรมชาติ
 - 1.2.2 ด้านการใช้ประโยชน์ทรัพยากรธรรมชาติและที่ดินป่าไม้
 - 1.3 มาตรการการใช้ประโยชน์ทรัพยากรและที่ดินป่าไม้ ในเขตพื้นที่ป่าที่เหมาะสมต่อการเกษตร

ตารางที่ 14 ข้อมูลการจำแนกเขตการใช้ประโยชน์ที่ดินพื้นที่ป่า

การจำแนกเขตการใช้ประโยชน์ที่ดินพื้นที่ป่า	พื้นที่	
	ไร่	ร้อยละ
ศูนย์จัดการกลุ่มป่าสงวนแห่งชาติ	2,031,521.04	100
เขตอนุรักษ์	359,865.32	17.71
เขตเศรษฐกิจ	376,421.87	18.53
เขตเหมาะสมกับการเกษตร	98,335.87	4.84
พื้นที่กั้นออก	22,132.70	1.09
พื้นที่อื่นๆ	-	-

หมายเหตุ การจำแนกเขตการใช้ประโยชน์ที่ดินจำแนกเฉพาะพื้นที่ป่า

2. การจำแนกพื้นที่เพื่อการบริหารจัดการที่เหมาะสม

2.1 พื้นที่ป่าเพื่อการอนุรักษ์

- อุทยานแห่งชาติ
- เขตรักษาพันธุ์สัตว์ป่า
- เขตห้ามล่าสัตว์ป่า
- พื้นที่ลุ่มน้ำชั้น 1
- พื้นที่ป่าสมบูรณ์ในเขตป่าสงวนแห่งชาติ เช่นโครงการจัดสร้างแหล่งเรียนรู้ "ห้องเรียน

ธรรมชาติ" วนอุทยาน สวนรุกขชาติ เป็นต้น

- พื้นที่ป่าชายเลน

2.2 พื้นที่ป่าเพื่อเศรษฐกิจ

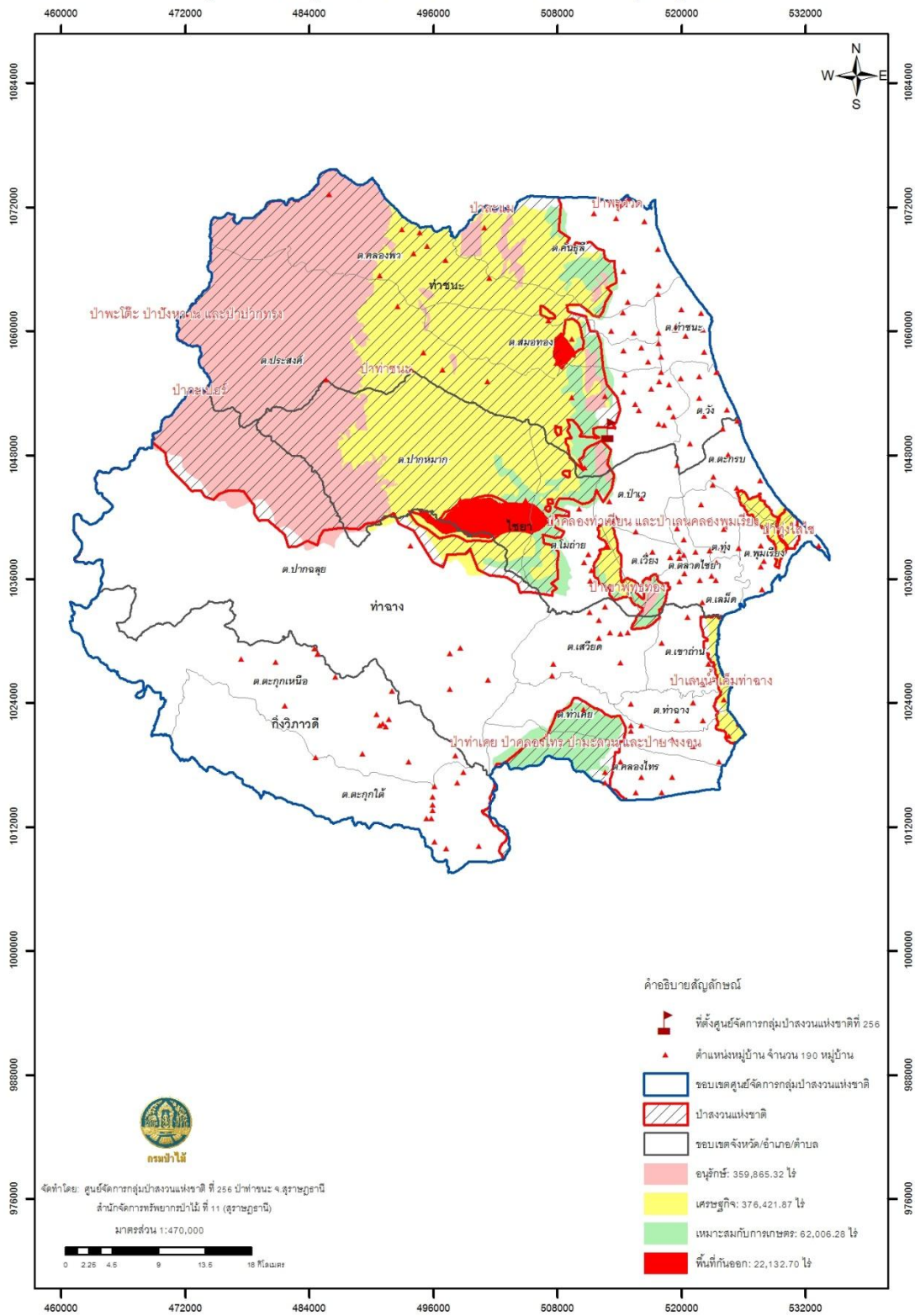
- สวนป่า
- ป่าชุมชน
- โครงการพัฒนาต่างๆ เช่น โครงการพระราชดำริโครงการ คทช. โครงการวนเกษตร สทก.

เป็นต้น

2.3 พื้นที่ป่าที่เหมาะสมต่อเกษตรกรรม

- สปก.
- ป่าชุมชน
- เกษตรป่าไม้
- สทก. และพื้นที่ราษฎรถือครอง

แผนที่แสดงการจำแนกการใช้ประโยชน์พื้นที่ป่าสงวนแห่งชาติ
ศูนย์จัดการกลุ่มป่าสงวนแห่งชาติที่ 256 ป่าท่าชนะ จ.สุราษฎร์ธานี



บทที่ 7

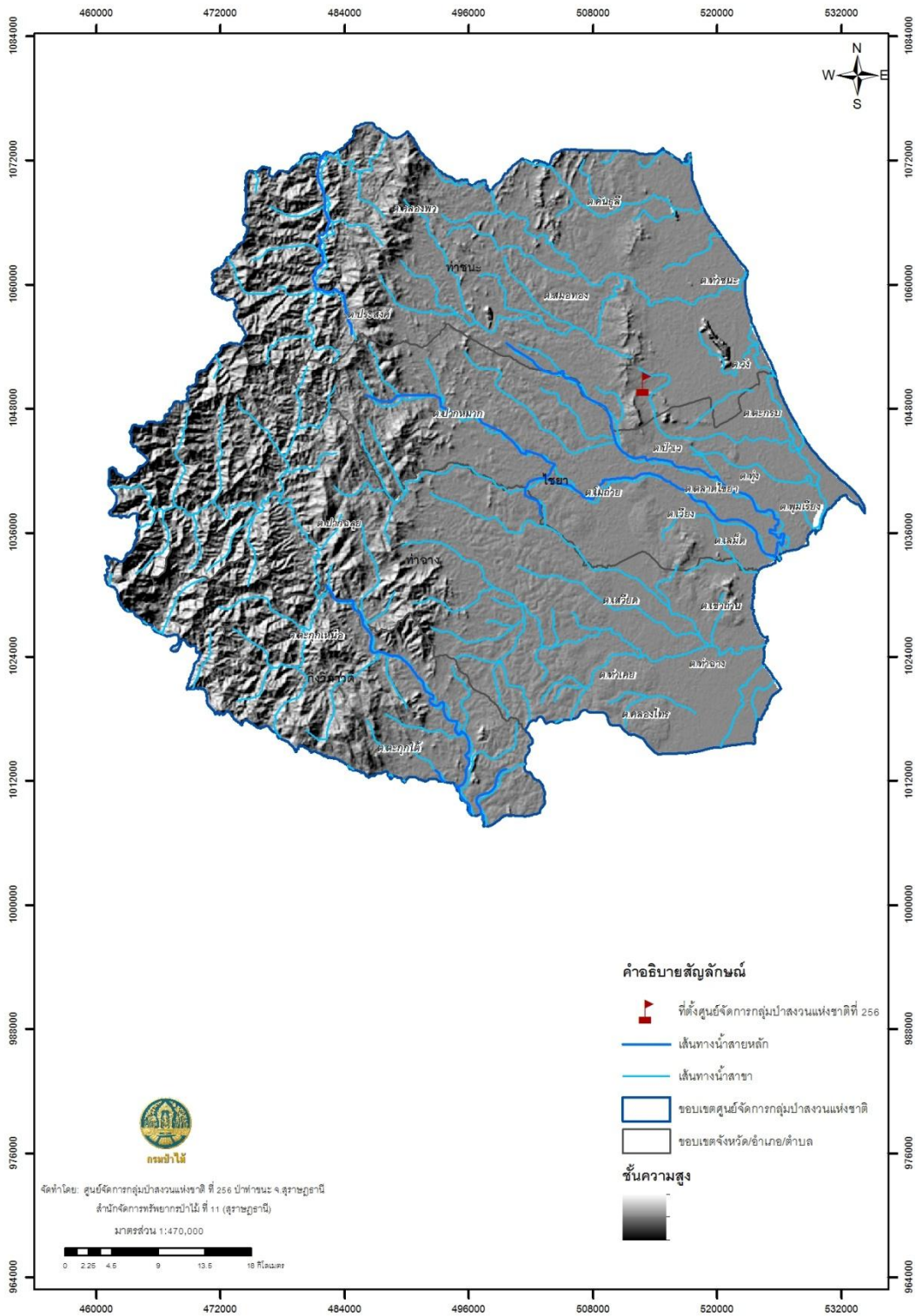
ข้อมูลระดับความสูง

สาระสำคัญ

เพื่อใช้เป็นข้อมูลสำคัญในการจัดทำโมเดลการบริหารจัดการลุ่มน้ำและพื้นที่เสี่ยงภัยธรรมชาติ ของศูนย์จัดการลุ่มป่าสงวนแห่งชาติ ข้อมูลระดับความสูงจากน้ำทะเลปานกลางเป็นสิ่งสำคัญ ซึ่งศูนย์จัดการลุ่มป่าสงวนแห่งชาติ ที่ 256 ป่าท่าชนะ จังหวัดสุราษฎร์ธานี

ลักษณะภูมิประเทศเป็นเทือกเขาสลับซับซ้อนสองแนวเหนือ-ใต้ ประกอบด้วย เขาไฟ เขาแดน เขายายหม่อม มียอดเขาสูงสุดประมาณ 849 เมตรจากระดับน้ำทะเล

แผนที่แสดงชั้นความสูงของพื้นที่ศูนย์จัดการกลุ่มป่าสงวนแห่งชาติที่ 256 ป่าท่าชนะ จ.สุราษฎร์ธานี



บทที่ 8

ข้อมูลพื้นที่ลุ่มน้ำหลักและลุ่มน้ำย่อย

สาระสำคัญ

คณะกรรมการอุทกวิทยาแห่งชาติ ได้แบ่งพื้นที่ประเทศไทยออกเป็นลุ่มน้ำสำคัญ 25 ลุ่มน้ำ และแบ่งออกเป็นลุ่มน้ำย่อย 254 ลุ่มน้ำย่อย มีพื้นที่ลุ่มน้ำรวมทั้งประเทศประมาณ 511,361 ตารางกิโลเมตร (ยังไม่รวมพื้นที่เกาะต่างๆ ยกเว้นเกาะภูเก็ต)

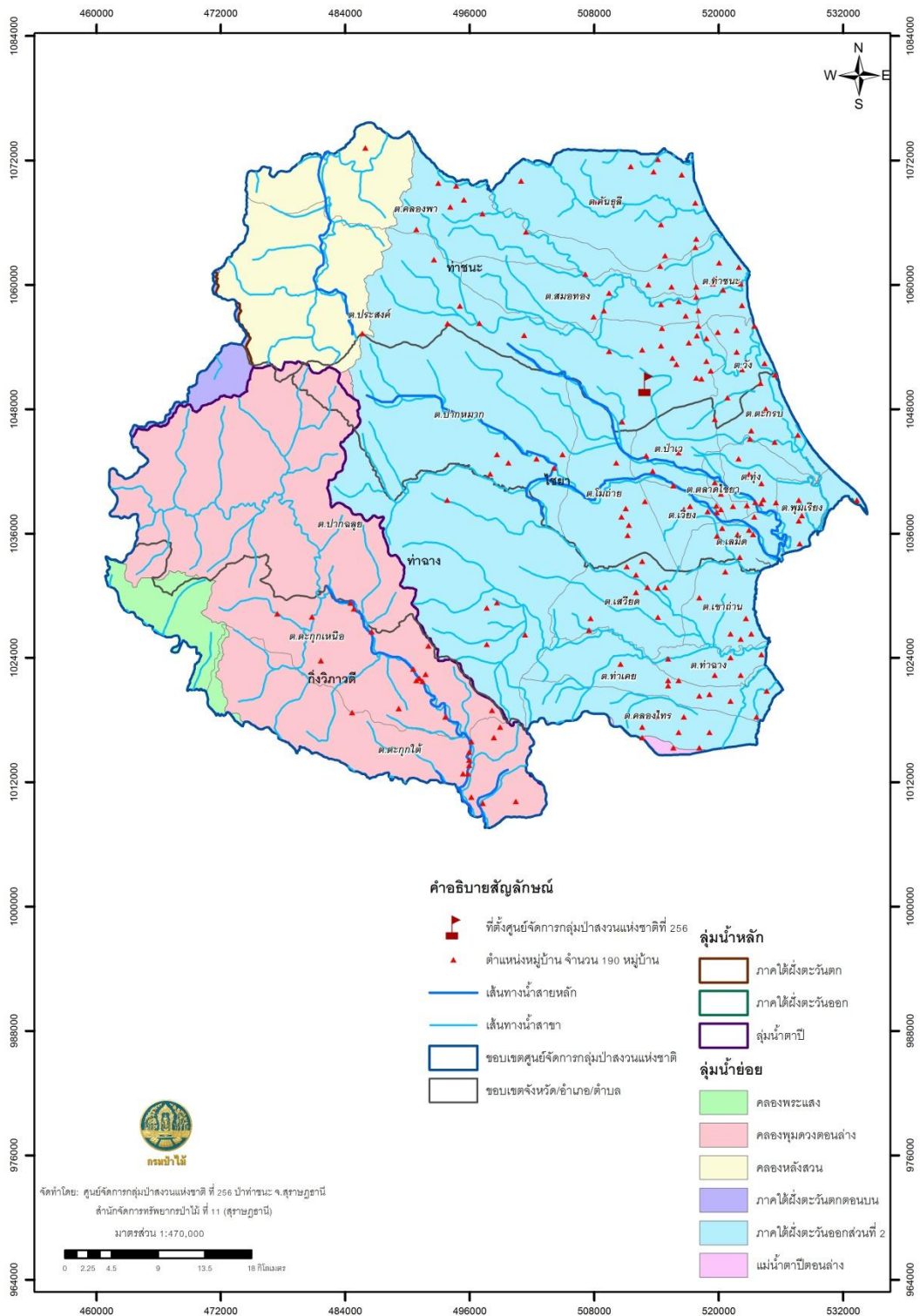
ศูนย์จัดการลุ่มป่าสงวนแห่งชาติ ที่ 256 ป่าท่าชนะ จังหวัดสุราษฎร์ธานี พื้นที่ส่วนใหญ่อยู่ในลุ่มหลัก คือ ลุ่มน้ำภาคใต้ฝั่งตะวันออก และลุ่มน้ำตาปี จากการศึกษาข้อมูลการใช้ที่ดินจากดาวเทียม LANDSAT ปี 2543 ได้จัดกลุ่มประเภทการใช้ที่ดินออกเป็น 5 ลักษณะ คือ พื้นที่เกษตรกรรม พื้นที่ป่าไม้ พื้นที่แหล่งน้ำ พื้นที่อยู่อาศัย และพื้นที่อื่นๆ สรุปได้ว่าการใช้ประโยชน์ที่ดินในกลุ่มลุ่มน้ำภาคใต้ชายฝั่งตะวันออก (ฝั่งอ่าวไทย) ทั้งหมดมีการใช้ประโยชน์ที่ดินในด้านการเกษตรกรรมมากที่สุดถึง 27,669 ตารางกิโลเมตร (ร้อยละ 54.33) รองลงมาได้แก่พื้นที่ป่าไม้ 19,097 ตารางกิโลเมตร (ร้อยละ 37.50) ส่วนที่เหลือได้แก่พื้นที่แหล่งน้ำที่อยู่ออาศัย และอื่นๆ ร้อยละ 0.13 1.46 และ 6.58 ตามลำดับ การใช้ประโยชน์ที่ดินแต่ละประเภทในกลุ่มลุ่มน้ำชายฝั่งทะเลตะวันออก อ้างอิงจาก <http://www.haii.or.th/wiki/index.php>

กลุ่มลุ่มน้ำภาคใต้ฝั่งตะวันออก (ฝั่งอ่าวไทย) ประกอบด้วยลุ่มน้ำหลัก 4 ลุ่มน้ำ ได้แก่ ลุ่มน้ำภาคใต้ฝั่งตะวันออก ลุ่มน้ำตาปี ลุ่มน้ำทะเลสาบสงขลา และลุ่มน้ำปัตตานี มีพื้นที่ลุ่มน้ำรวมกัน 50,930 ตร.กม. หรือประมาณร้อยละ 9.96 ของพื้นที่ทั้งประเทศ โดยลุ่มน้ำตาปีจะครอบคลุมพื้นที่ส่วนใหญ่ของจังหวัดนครศรีธรรมราชและสุราษฎร์ธานี ต้นน้ำอยู่บริเวณด้านตะวันตกและด้านทิศใต้ โดยเฉลี่ยมีทิศทางการไหลจากทิศใต้ไปทางด้านทิศเหนือและเมื่อบรรจบกับคลองพุมดวงจะไหลไปทางทิศตะวันออกผ่านอำเภอพุนพินและอำเภอเมืองสุราษฎร์ธานี ก่อนไหลลงสู่ทะเลด้านอ่าวไทย ลุ่มน้ำทะเลสาบสงขลา ตั้งอยู่ในเขตพื้นที่จังหวัดสงขลา พัทลุง และนครศรีธรรมราช ลำน้ำสายสำคัญ ได้แก่ คลองอู่ตะเภา ซึ่งมีต้นน้ำอยู่ที่อำเภอสะเดา ทิศทางการไหลจากด้านทิศใต้ไปทางทิศเหนือผ่านอำเภอหาดใหญ่และไหลออกสู่ทะเลสาบสงขลา สำหรับทางด้านพัทลุงจะเป็นลำน้ำสายสั้นมีต้นน้ำอยู่ทางทิศตะวันตก และไหลไปทางทิศตะวันออกลงสู่ทะเลสาบสงขลา ลุ่มน้ำปัตตานีจะอยู่ในเขตจังหวัดยะลาและปัตตานี ไหลจากต้นน้ำทางด้านทิศใต้ไปทางด้านทิศเหนือผ่านอำเภอเมืองปัตตานีออกสู่ทะเลด้านอ่าวไทย และสำหรับลุ่มน้ำภาคใต้ฝั่งตะวันออกประกอบด้วยลำน้ำสายสั้นๆ ตามชายฝั่งด้านตะวันออกในพื้นที่จังหวัดสุราษฎร์ธานี นครศรีธรรมราช สงขลา และนราธิวาส <http://www.haii.or.th/wiki/index.php/>

ตารางที่ 15 ข้อมูลชั้นคุณภาพลุ่มน้ำ

ชั้นคุณภาพลุ่มน้ำ	พื้นที่	
	ไร่	ร้อยละ
ศูนย์จัดการลุ่มป่าสงวนแห่งชาติ	2,031,521.04	100.00
ลุ่มน้ำหลัก: ลุ่มน้ำภาคใต้ฝั่งตะวันออก	1,438,970.00	70.83
ลุ่มน้ำหลัก: ลุ่มน้ำตาปี	574,532.00	28.28
ลุ่มน้ำหลัก: ลุ่มน้ำภาคใต้ฝั่งตะวันตก	17,928.90	0.88
1.1 ลุ่มน้ำย่อย: ภาคใต้ฝั่งตะวันออกส่วนที่ 2	1,249,815.15	61.52
1.2 ลุ่มน้ำย่อย: คลองพุมดวงตอนล่าง	535,472.21	26.36
1.3 ลุ่มน้ำย่อย: คลองหลังสวน	181,048.93	8.91
1.4 ลุ่มน้ำย่อย: คลองพระแสง	42,729.84	2.10
1.5 ลุ่มน้ำย่อย: ภาคใต้ฝั่งตะวันตกตอนบน	17,385.28	0.86
1.6 ลุ่มน้ำย่อย: แม่น้ำตาปีตอนล่าง	3,358.20	0.17

แผนที่แสดงการแบ่งลุ่มน้ำหลักและลุ่มน้ำย่อยของศูนย์จัดการกลุ่มป่าสงวนแห่งชาติที่ 256 ป่าท่าชนะ จ.สุราษฎร์ธานี



บทที่ 9

ข้อมูลการดำเนินงานของกรมป่าไม้ตามแผนงาน/โครงการ/กิจกรรม

สาระสำคัญ

ศูนย์จัดการกลุ่มป่าสงวนแห่งชาติเป็นหน่วยงานตามภารกิจของกรมป่าไม้ จึงต้องมีข้อมูลการดำเนินงานของกรมป่าไม้ตามแผนงาน/โครงการ/กิจกรรม ในพื้นที่รับผิดชอบทั้งหมด เพื่อความถูกต้องแม่นยำ ในการจัดการป่าอย่างเหมาะสม ต่อไป

1 ข้อมูลป่าชุมชนและวัด

1.1 ข้อมูลป่าชุมชนมี 20 ป่า (ตารางภาคผนวกที่ 3) แบ่งเนื้อที่ตามประเภทป่าดังนี้

1. ป่าสงวนแห่งชาติ พื้นที่ 226 ไร่
2. ป่า พ.ร.บ.ฯ พื้นที่ - ไร่

1.2 ข้อมูลวัดที่อยู่ในพื้นที่ศูนย์จัดการกลุ่มป่าสงวนแห่งชาติที่ 256 ป่าท่าชนะ จำนวน 16 วัด มีพื้นที่ 338 ไร่ 2 งาน เพื่อดำเนินการตามมติคณะรัฐมนตรี เมื่อวันที่ 18 เมษายน 2538 เห็นชอบในหลักการการป้องกันและแก้ไขปัญหาพระสงฆ์ในพื้นที่ป่าไม้

ตารางที่ 16 ข้อมูลวัดที่อยู่ในพื้นที่ศูนย์จัดการกลุ่มป่าสงวนแห่งชาติที่ 256 ป่าท่าชนะ

ชื่อที่พักสงฆ์	บ้าน	หมู่	ตำบล	อำเภอ	จังหวัด	ไร่	งาน	ตารางวา
สันติวรบท	สัมบั้ง	6	คลองพา	ท่าชนะ	สุราษฎร์ธานี	34	-	-
กอเตย	ทับสมิงคลา	11	คลองพา	ท่าชนะ	สุราษฎร์ธานี	34	-	-
เขาชงโค	เขาชงโค	12	คลองพา	ท่าชนะ	สุราษฎร์ธานี	5	-	-
บ้านร่มไทร	ร่มไทร	14	ประสงค์	ท่าชนะ	สุราษฎร์ธานี	52	-	-
คลองรอก	คลองรอก	15	ประสงค์	ท่าชนะ	สุราษฎร์ธานี	17	-	-
ไร่ยาว	ไร่ยาว	16	ประสงค์	ท่าชนะ	สุราษฎร์ธานี	14	-	-
แม่ทะ	-	19	ประสงค์	ท่าชนะ	สุราษฎร์ธานี	10	-	-
ห้วยเคี่ยม	-	22	ประสงค์	ท่าชนะ	สุราษฎร์ธานี	30	-	-
คลองโสด	คลองโสด	23	ประสงค์	ท่าชนะ	สุราษฎร์ธานี	22	-	-
เขาเพลลา	หลังเขา	9	สมอทอง	ท่าชนะ	สุราษฎร์ธานี	22	-	-
ห้วยไม้ไทร	ห้วยไม้ไทร	2	ปากหมาก	ไชยา	สุราษฎร์ธานี	6	-	-
เขาหลัก	เขาหลัก	7	ปากหมาก	ไชยา	สุราษฎร์ธานี	15	-	-
สุวรรณคีรี ธรรมาราม (ชอยทอง)	ชอยทอง	7	ปากหมาก	ไชยา	สุราษฎร์ธานี	35	-	-
หินदानศรีท้าวธรรม	หินदान	7	ปากหมาก	ไชยา	สุราษฎร์ธานี	23	-	-
เขาขา	เขาขา	13	คันธุลี	ท่าชนะ	สุราษฎร์ธานี	4	2	-
คลองจา	คลองจา	8	สมอทอง	ท่าชนะ	สุราษฎร์ธานี	15	-	-

2 ข้อมูลฝาย

ตารางที่ 17 ข้อมูลฝาย

ลำดับ	โครงการ/ที่ตั้ง	พระราชดำริ/เมื่อวันที่	หมายเหตุ
1	โครงการฝายคลองวายพร้อมระบบท่อส่งน้ำอันเนื่องมาจากพระราชดำริ	พระบาทสมเด็จพระเจ้าอยู่หัว พ.ศ. 2549	ลักษณะโครงการ : ฝาย ประโยชน์ของโครงการ : 580 ไร่ 187 ครัวเรือน หน่วยงานรับผิดชอบ : กรมชลประทาน
2	โครงการทำนบดินบ้านอินทรีย์ทอง	พระบาทสมเด็จพระเจ้าอยู่หัว พ.ศ. 2549	ลักษณะโครงการ : ฝาย ประโยชน์ของโครงการ : 505 ไร่ 200 ครัวเรือน หน่วยงานรับผิดชอบ : กรมชลประทาน
3	โครงการฝายบ้านปลายน้ำตกพร้อมระบบส่งน้ำอันเนื่องมาจากพระราชดำริ	พระบาทสมเด็จพระเจ้าอยู่หัว พ.ศ. 2520	ลักษณะโครงการ : ฝาย ประโยชน์ของโครงการ : 808 ไร่ 227 ครัวเรือน หน่วยงานรับผิดชอบ : กรมชลประทาน
4	โครงการระบบประปาภูเขาห้วยปลาย	พระบาทสมเด็จพระเจ้าอยู่หัว พ.ศ. 2552	ลักษณะโครงการ : ฝาย ประโยชน์ของโครงการ : 1,000 ไร่ 200 ครัวเรือน หน่วยงานรับผิดชอบ : กรมชลประทาน

3 ข้อมูลไฟฟ้า จำนวนการเกิดไฟฟ้า (ไม่มีข้อมูล)

4 ข้อมูลราษฎรถือครองที่ดิน ป่าสงวนแห่งชาติป่าท่าชนะ จังหวัดสุราษฎร์ธานี ไม่มีพื้นที่ในการถือครองที่ดิน

5 ข้อมูลงานอนุญาต

ตารางที่ 18 ข้อมูลงานอนุญาต

ลำดับ	ชื่อผู้ขอ	กิจกรรม	ตำบล_อำเภอ	จังหวัด	ไร่	งาน	ตารางวา	ชื่อป่า	วันอนุญาต	ระยะเวลา	วันหมดอายุ
1	นายเอี่ยมหงษ์ กิตติรัตน์ ไพบูลย์	ขอฯ เพื่อปลูกปาล์มน้ำมันและ ยางพารา	ต.สมอทอง อ.ท่าชนะ	สุราษฎร์ธานี	110	-	-	ป่าท่าชนะ	17/3/1986	15	25/5/2001
2	นายเรืองวุฒิ ธีระชุติมานันท์	ปลูกยางพารา	ต.โมถ่าย อ.ไชยา	สุราษฎร์ธานี	160	-	-	ป่าท่าชนะ	2/8/1994	30	25/8/2024
3	นายออต จิตต์สะอาด	ขอฯ เพื่อปลูกปาล์มน้ำมัน	ต.สมอทอง อ.ท่าชนะ	สุราษฎร์ธานี	110	-	-	ป่าท่าชนะ	21/4/1986		15/5/2001
4	สำนักงานคณะกรรมการการ ประถมศึกษาแห่งชาติ	ก่อสร้างอาคารเรียน อาคาร ประกอบและสนามกีฬาของ โรงเรียนบ้านท่าใหม่	ต.ประสงค์ อ.ท่าชนะ	สุราษฎร์ธานี	20	-	-	ป่าท่าชนะ	15/11/2001	30	25/12/2031
5	สำนักงานคณะกรรมการการ ประถมศึกษาแห่งชาติ	จัดตั้งโรงเรียนบ้านคลองไม้แดง	ต.ปากหมาก อ.ไชยา	สุราษฎร์ธานี	20		-	ป่าท่าชนะ	27/1/1999	30	3/3/2029
6	สำนักงานคณะกรรมการการ ประถมศึกษาแห่งชาติ	ก่อสร้างอาคารเรียน อาคาร ประกอบและสนามกีฬาของ โรงเรียนบ้านห้วยเคี่ยม	ต.ประสงค์ อ.ท่าชนะ	สุราษฎร์ธานี	24		-	ป่าท่าชนะ	26/12/2000	30	24/1/2031
7	การไฟฟ้าฝ่ายผลิตแห่ง ประเทศไทย	ก่อสร้างเสาและวางสายส่ง ไฟฟ้าแรงสูง	อ.ท่าชนะ	สุราษฎร์ธานี	321	3	50	ป่าท่าชนะ	24/11/1983	30	22/12/2013
8	สำนักงานคณะกรรมการการ ประถมศึกษาแห่งชาติ	ก่อสร้างโรงเรียนบ้านนา สาขาบ้านห้วยตาหมิง	ต.ปากแพรก อ.ไชยา	สุราษฎร์ธานี	22	-	-	ป่าท่าชนะ	23/5/1991	30	7/7/2021
9	สำนักงานคณะกรรมการการ ประถมศึกษาแห่งชาติ	ก่อสร้างโรงเรียนวัดกาฬสินธุ์ สาขาบ้านคลองสงค์ (07)	ต.ประสงค์ อ.ท่าชนะ	สุราษฎร์ธานี	20	1	-	ป่าท่าชนะ	21/11/1991	30	29/12/2021

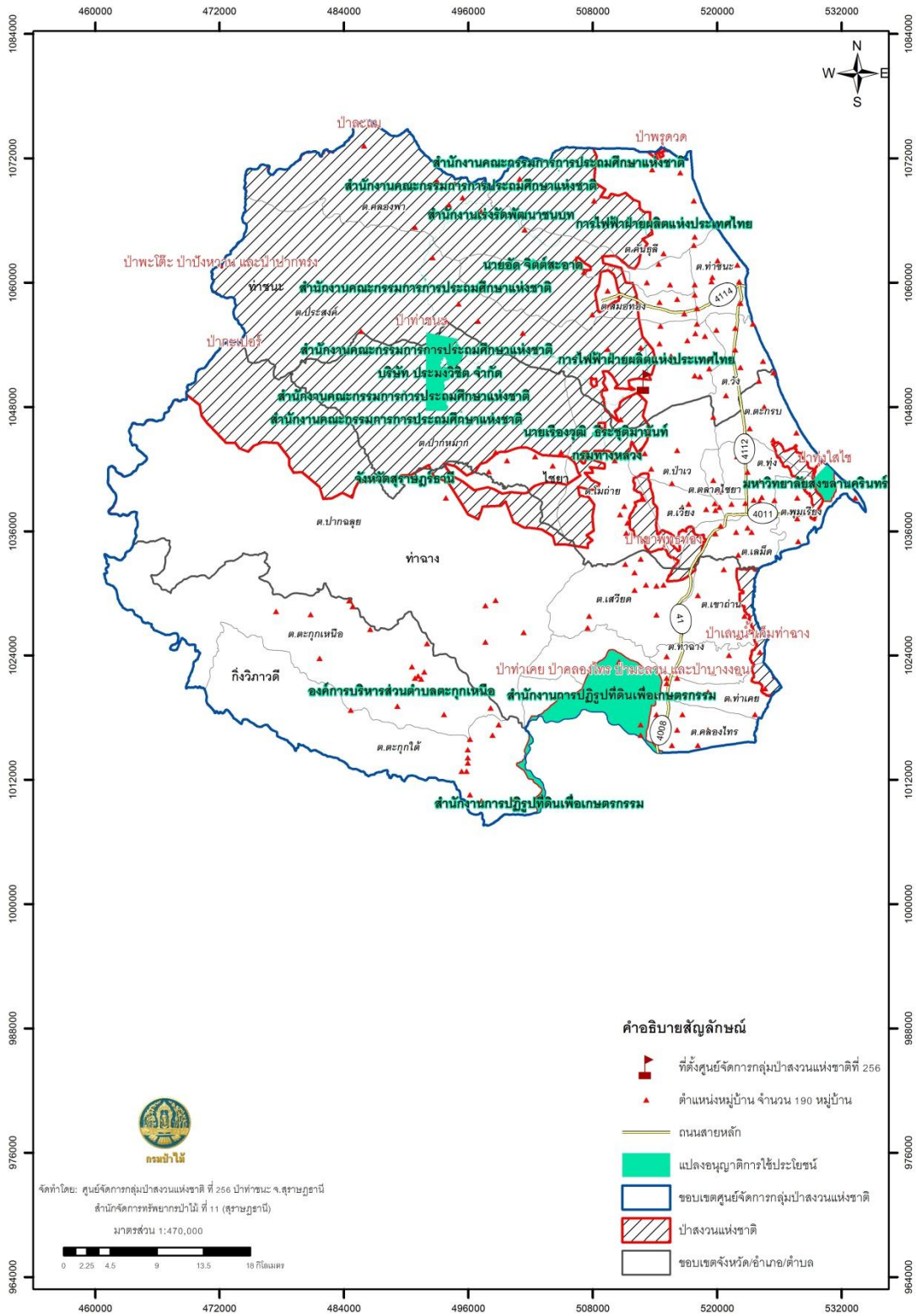
ตารางที่ 18 (ต่อ)

ลำดับ	ชื่อผู้ขอ	กิจกรรม	ตำบล_อำเภอ	จังหวัด	ไร่	งาน	ตารางวา	ชื่อป่า	วันอนุญาต	ระยะเวลา	วันหมดอายุ
10	สำนักงานคณะกรรมการการ ประถมศึกษาแห่งชาติ	ก่อสร้างโรงเรียนบ้านควนสูง สาขาบ้านท่าไทร	ต.คลองพา อ.ท่าชนะ	สุราษฎร์ธานี	24	-	-	ป่าท่าชนะ	20/3/1992	30	9/3/2022
11	สำนักงานคณะกรรมการการ ประถมศึกษาแห่งชาติ	ก่อสร้างโรงเรียนบ้านควนสูง สาขาบ้านช่องยูงทอง	ต.คันธุลี อ.ท่าชนะ	สุราษฎร์ธานี	17	2	-	ป่าท่าชนะ	20/3/1992	30	29/5/1992
12	สำนักงานเร่งรัดพัฒนาชนบท	ก่อสร้างทางมาตรฐาน รพช. สายบ้านทุ่งตาเพชร – บ้านทุ่งนางเภา (ระยะทางยาว 56 กม.กว้าง 20 ม.)	ต.คันธุลี, คลองพา, สมอทอง, ประสงค์ อ.ท่าชนะ	สุราษฎร์ธานี	700	-	-	ป่าท่าชนะ	28/5/1992	30	18/8/2022
13	นายสุนทร เทพแข่งหลี	ปลูกยางพารา	ต.โมถ่าย อ.ไชยา	สุราษฎร์ธานี	99	-	-	ป่าท่าชนะ	28/5/1993	30	7/7/2023
14	บริษัท ประมววิชิต จำกัด	ปลูกยางพารา	ต.ปากหมาก อ.ไชยา	สุราษฎร์ธานี	8,665	-	-	ป่าท่าชนะ	17/8/1987	30	3/9/2017
15	สำนักงานคณะกรรมการการ ประถมศึกษาแห่งชาติ	ก่อสร้างโรงเรียนวัดกาฬสินธุ์ สาขาบ้านคลองรอก (07)	ต.ประสงค์ อ.ท่าชนะ	สุราษฎร์ธานี	17	2	-	ป่าท่าชนะ	21/11/1991	30	29/12/2021
16	กรมทางหลวง	สร้างทางหลวงหมายเลข 4191	ต.ประสงค์, โมถ่าย อ.ท่าชนะ, อ.ไชยา	สุราษฎร์ธานี	145	-	-	ป่าท่าชนะ	8/6/1990	30	13/8/2020

ตารางที่ 18 (ต่อ)

ลำดับ	ชื่อผู้ขอ	กิจกรรม	ตำบล_อำเภอ	จังหวัด	ไร่	งาน	ตารางวา	ชื่อป่า	วันอนุญาต	ระยะเวลา	วันหมดอายุ
17	สำนักงานการปฏิรูปที่ดินเพื่อเกษตรกรรม	การปฏิรูปที่ดินเพื่อเกษตรกรรม	ต.ท่าเคย, คลองไทร, มะลวน, บางอน อ.ท่าฉาง, อ.พุนพิน	สุราษฎร์ธานี	58,497	-	-	ป่าท่าเคย ป่าคลอง ไทร	14/6/1989	30	15/10/2019
18	มหาวิทยาลัยสงขลานครินทร์	จัดตั้งศูนย์วิจัยและพัฒนา ทรัพยากรชายฝั่งและ อุตสาหกรรมการประมง	ต.บ่อเวียง อ.ไชยา	สุราษฎร์ธานี	4,000	-	-	ป่าทุ่งไผ่	28/2/1992	30	15/4/2022
19	จังหวัดสุราษฎร์ธานี	ขอก่อสร้างฝายบ้านทับเที่ยง และระบบท่อส่งน้ำ (1แ่ง)	ต.ไชยา	สุราษฎร์ธานี	15	-	32.50	ส.ป่าท่า ชนะ	26/11/2008	30	21/1/2039
20	องค์การบริหารส่วนตำบลตะกุกเหนือ	เพื่อปลูกหม่อนเลี้ยงไหมใน โครงการศูนย์ศิลปาชีพ พระราชทาน	ต.ตะกุกเหนือ กิ่งอ.วิภาวดี	สุราษฎร์ธานี	43	-	18		13/9/2002		

แผนที่แสดงแปลงอนุญาตการใช้ประโยชน์ของศูนย์จัดการกลุ่มป่าสงวนแห่งชาติที่ 256 ป่าท่าชนะ จ.สุราษฎร์ธานี



บทที่ 10

ข้อมูลดีป่าไม้และที่ตั้งโรงงานอุตสาหกรรมไม้

สาระสำคัญ

สถิติข้อมูลดีป่าไม้และที่ตั้งโรงงานอุตสาหกรรมไม้สามารถนำมาวางแผนในการจัดการป่าไม้ในพื้นที่ ศูนย์จัดการกลุ่มป่าสงวนแห่งชาติ ประกอบด้วย ข้อมูลดีบุกรุกที่ดินป่าไม้ ข้อมูลดีตัดไม้ในพื้นที่ป่าสงวนแห่งชาติ และข้อมูลเลื่อยไซในพื้นที่ป่าสงวนแห่งชาติ เป็นต้น

บทที่ 11
ข้อมูลที่ตั้งหน่วยงานราชการ

1. กรมป่าไม้

กรมป่าไม้ 61 ถนนพหลโยธิน แขวงลาดยาว เขตจตุจักร กรมป่าไม้ 10900

โทรศัพท์ : (662)-551 4292-3

โทรสาร : (662)-940 5910

2. หน่วยงานราชการอื่นๆ

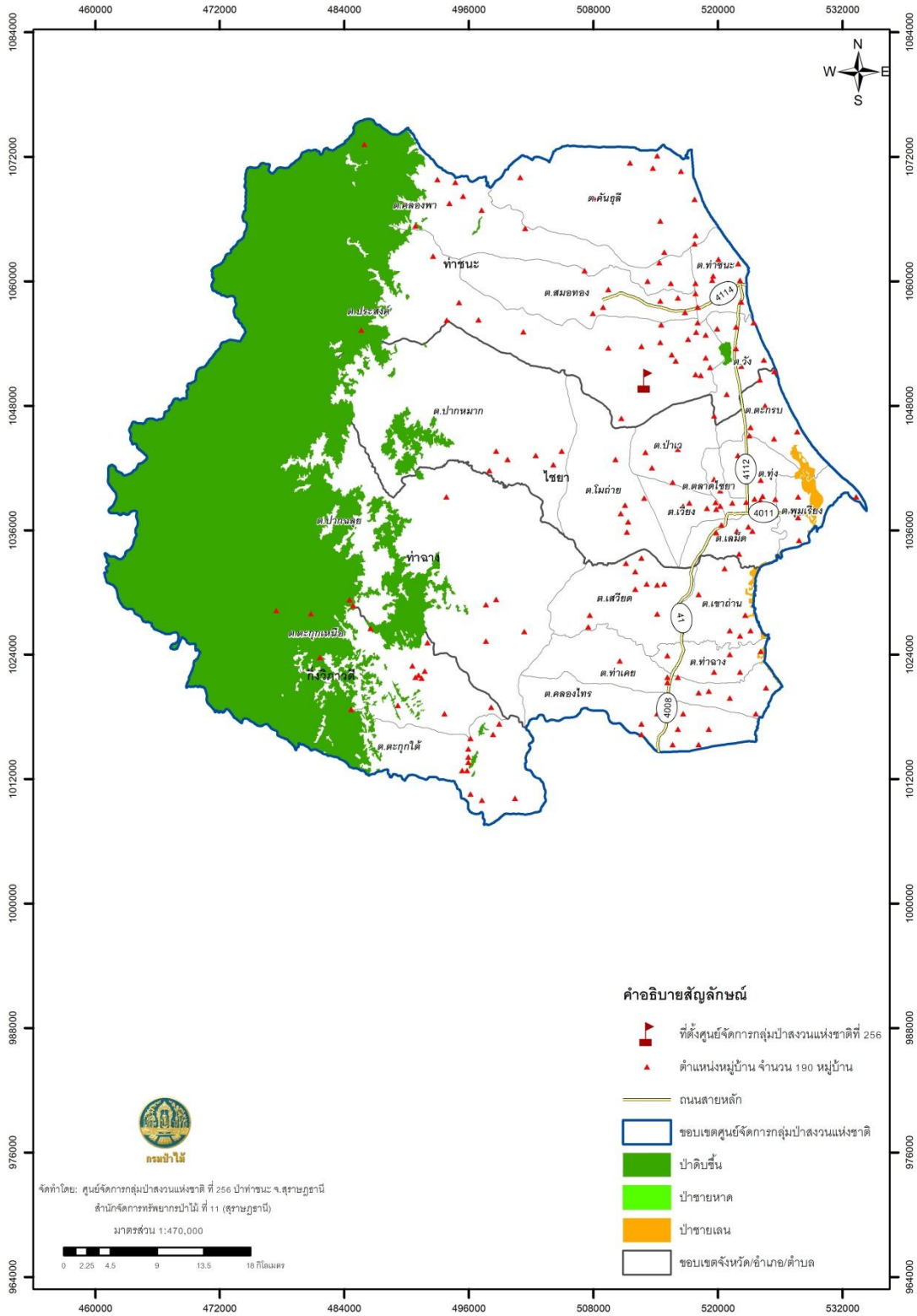
บทที่ 12

ข้อมูลการสำรวจทรัพยากรป่าไม้ เพื่อการประเมินมูลค่าป่าไม้

การวิเคราะห์ประเภทป่าไม้ ปริมาณ (ความหนาแน่น จำนวน มูลค่า) และคุณภาพ (ชนิด พันธุ์ไม้สำคัญ พันธุ์ไม้หายาก ดัชนีความหลากหลาย) และ วิเคราะห์ความสำคัญของพื้นที่ป่าไม้ทั้งในด้านนิเวศวิทยา โดยพิจารณาจากความหนาแน่นของไม้ใหญ่ ลูกไม้ และกล้าไม้ ตลอดจนปริมาณไม้ในป่า และความสำคัญด้านเศรษฐกิจป่าไม้ ได้แก่ มูลค่าไม้ที่ได้จากการทำไม้ออก และอื่นๆ ในบริเวณพื้นที่ศูนย์จัดการกลุ่มป่าสงวนแห่งชาติ

นอกจากนี้ยังทำการสำรวจรูปแบบและประเภทการใช้ประโยชน์จากป่าของชุมชนท้องถิ่นที่อยู่อาศัย บริเวณใกล้เคียงกับพื้นที่ป่าไม้ภายในศูนย์จัดการกลุ่มป่าสงวนแห่งชาติ เช่น การเก็บหาของป่า และการเก็บไม้ใช้สอย เป็นต้น

แผนที่แสดงชนิดป่าของศูนย์จัดการกลุ่มป่าสงวนแห่งชาติที่ 256 ป่าท่าชนะ จ.สุราษฎร์ธานี



บทที่ 13

ข้อมูลอื่นๆ เช่น โครงการหลวง/โครงการหลวงส่วนขยาย
โครงการ คทช. เป็นต้น

บทที่ 14
ข้อมูลแผนที่ท้ายกฎกระทรวง

สาระสำคัญ

1) ป่าสงวนแห่งชาติป่าท่าชนะ กำหนดให้ “ป่าท่าชนะ” ในท้องที่ตำบลคันธูลี ตำบลสมอทอง ตำบลประสงค์ อำเภอท่าชนะ ตำบลป่าเว ตำบลโม่ถ่าย ตำบลปากหมาก อำเภอไชยา และตำบลตะกุกเหนือ อำเภอกีรี รัฐนิคม จังหวัดสุราษฎร์ธานี ประกาศเป็นป่าสงวนแห่งชาติ ตามกฎกระทรวงฉบับที่ 158 ณ วันที่ 14 ธันวาคม พ.ศ.2509 ประกาศในราชกิจจานุเบกษา เล่ม 83 ตอนที่ 117 ลงวันที่ 27 ธันวาคม พ.ศ.2509 เนื้อที่ประมาณ 662,781 ไร่

2) ป่าสงวนแห่งชาติป่าทุ่งไสลไซ กำหนดให้ “ป่าทุ่งไสลไซ” ในท้องที่ตำบลตะกรบ อำเภอไชยา จังหวัดสุราษฎร์ธานี ประกาศเป็นป่าสงวนแห่งชาติ ตามกฎกระทรวงฉบับที่ 556 ณ วันที่ 20 กรกฎาคม พ.ศ. 2516 ประกาศในราชกิจจานุเบกษา เล่ม 90 ตอนที่ 100 ลงวันที่ 7 สิงหาคม พ.ศ.2516 เนื้อที่ประมาณ 5,000 ไร่

3) ป่าสงวนแห่งชาติป่าเขาพุทธทอง กำหนดให้ “ป่าเขาพุทธทอง” ในท้องที่ตำบลป่าเว ตำบลโม่ถ่าย ตำบลเวียง ตำบลเสม็ด อำเภอไชยา และตำบลเสวีต อำเภอท่าฉาง จังหวัดสุราษฎร์ธานี ประกาศเป็นป่าสงวนแห่งชาติ ตามกฎกระทรวงฉบับที่ 1,008 ณ วันที่ 13 มิถุนายน พ.ศ. 2526 ประกาศในราชกิจจานุเบกษา เล่ม 100 ตอนที่ 116 ลงวันที่ 15 กรกฎาคม พ.ศ.2526 เนื้อที่ประมาณ 16,250 ไร่

4) ป่าสงวนแห่งชาติป่าเลนน้ำเค็มท่าฉาง กำหนดให้ “ป่าเลนน้ำเค็มท่าฉาง” ในท้องที่ตำบลท่าฉาง ตำบลเขาถ่าน ตำบลท่าเคย และตำบลคลองไทร อำเภอท่าฉาง จังหวัดสุราษฎร์ธานี ประกาศเป็นป่าสงวนแห่งชาติ ตามกฎกระทรวงฉบับที่ 98 ณ วันที่ 17 ธันวาคม พ.ศ. 2508 ประกาศในราชกิจจานุเบกษา เล่ม 82 ตอนที่ 114 ลงวันที่ 31 ธันวาคม พ.ศ.2508 เนื้อที่ประมาณ 8,343 ไร่

5) ป่าสงวนแห่งชาติป่าคลองท่าเนียนและป่าเลนคลองพุมเรียง กำหนดให้ “ป่าคลองท่าเนียนและป่าเลนคลองพุมเรียง” ในท้องที่ตำบลทุ่งและตำบลพุมเรียง อำเภอไชยา จังหวัดสุราษฎร์ธานี ประกาศเป็นป่าสงวนแห่งชาติ ตามกฎกระทรวงฉบับที่ 516 ณ วันที่ 27 ธันวาคม พ.ศ. 2515 ประกาศในราชกิจจานุเบกษา เล่ม 89 ตอนที่ 201 ลงวันที่ 30 ธันวาคม พ.ศ.2515 เนื้อที่ประมาณ 5,884 ไร่



กฎกระทรวง

ฉบับที่ ๑๕๘ (พ.ศ. ๒๕๐๕)

ออกตามความในพระราชบัญญัติป่าสงวนแห่งชาติ

พ.ศ. ๒๕๐๓

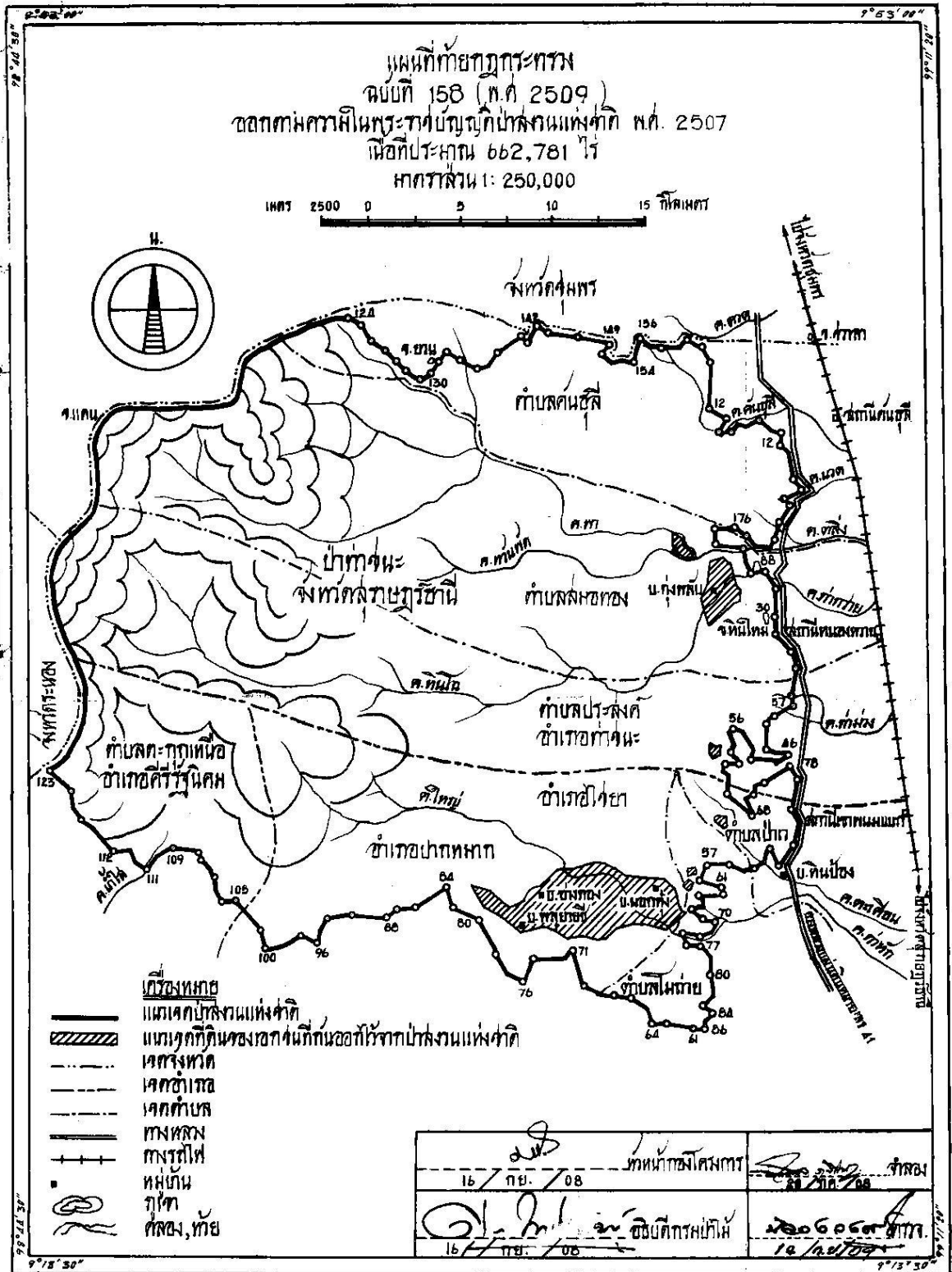
อาศัยอำนาจตามความในมาตรา ๕ และมาตรา ๖ แห่งพระราชบัญญัติป่าสงวนแห่งชาติ พ.ศ. ๒๕๐๓ รัฐมนตรีว่าการกระทรวงเกษตรออกกฎกระทรวงไว้ดังต่อไปนี้

กำหนดให้ป่าท่าชนะ ในท้องที่ตำบลกันทรลี ตำบลสมอทอง ตำบลประสงค์ อำเภอท่าชนะ ตำบลป่าเว ตำบลโมถ่าย ตำบลปากหมาก อำเภอไชยา และตำบลตะกุกเหนือ อำเภอกีร์รัฐนิคม จังหวัดสุราษฎร์ธานี ภายในแนวเขตตามแผนที่ท้ายกฎกระทรวงนี้ เป็นป่าสงวนแห่งชาติ

ให้ไว้ ณ วันที่ ๑๔ ธันวาคม พ.ศ. ๒๕๐๕

พระประกาศสหกรณ์

รัฐมนตรีว่าการกระทรวงเกษตร



เดิม ๘๓ ตอนที่ ๑๑๗ ราชกิจจานุเบกษา ๒๗ ธันวาคม ๒๕๐๕

หมายเหตุ:- เหตุผลในการประกาศใช้กฎกระทรวงฉบับนี้ คือ เนื่องจาก
ป่าแห่งนี้มีไม้ยาง ไม้ตะเคียน ไม้หลุมพอ ไม้จำปา ไม้แดง และไม้
ชนิดอื่น ซึ่งมีจำนวนมาก และมีของป่ากับทรัพยากรธรรมชาติ
อื่นด้วย สมควรกำหนดให้เป็นป่าสงวนแห่งชาติ เพื่อรักษาสภาพป่า
ไม้ ของป่า และทรัพยากรธรรมชาติอื่นไว้



กฎกระทรวง

ฉบับที่ ๕๕๖ (พ.ศ. ๒๕๑๖)

ออกตามความในพระราชบัญญัติป่าสงวนแห่งชาติ

พ.ศ. ๒๕๐๗

อาศัยอำนาจตามความในมาตรา ๕ และมาตรา ๖ แห่งพระราชบัญญัติป่าสงวนแห่งชาติ พ.ศ. ๒๕๐๗ รัฐมนตรีว่าการกระทรวงเกษตรและสหกรณ์ออกกฎกระทรวงไว้ดังต่อไปนี้

ให้ป่าทุ่งไผ่ ในท้องที่ตำบลตะกรบ อำเภอไชยา จังหวัดสุราษฎร์ธานี ภายในแนวเขตตามแผนที่ท้ายกฎกระทรวงนี้ เป็นป่าสงวนแห่งชาติ

ให้ไว้ ณ วันที่ ๒๐ กรกฎาคม พ.ศ. ๒๕๑๖

พลอากาศเอก ทวี จุลละทรัพย์

รัฐมนตรีว่าการกระทรวงเกษตรและสหกรณ์

เล่ม ๕๐ ตอนที่ ๑๐๐ ราชกิจจานุเบกษา ๗ สิงหาคม ๒๕๑๖

หมายเหตุ :- เหตุผลในการประกาศใช้กฎกระทรวงฉบับนี้ คือ เนื่องจาก
ป่าทุ่งไสลไซ ในท้องที่ตำบลตะกรบ อำเภอไชยา จังหวัดสุราษฎร์ธานี
มีไม้เคี่ยม ไม้จันทร์ ไม้พยอม ไม้ยาง ไม้พวา ไม้ดำเส้า ไม้ตั้งหน
ไม้ตะเคียน ไม้มะม่วงป่าและไม้ชนิดอื่นที่มีค่าจำนวนมาก และมีของป่า
กับทรัพยากรธรรมชาติอื่นด้วย สมควรกำหนดให้เป็นป่าสงวนแห่งชาติ
เพื่อรักษาสภาพป่า ไม้ ของป่า และทรัพยากรธรรมชาติอื่นไว้ จึงจำเป็นต้อง
ออกกฎกระทรวงฉบับนี้



กฎกระทรวง

ฉบับที่ ๑,๐๐๘ (พ.ศ. ๒๕๒๖)
ออกตามความในพระราชบัญญัติป่าสงวนแห่งชาติ
พ.ศ. ๒๕๐๗

อาศัยอำนาจตามความในมาตรา ๕ และมาตรา ๖ แห่งพระราชบัญญัติป่าสงวนแห่งชาติ พ.ศ. ๒๕๐๗ รัฐมนตรีว่าการกระทรวงเกษตรและสหกรณ์ออกกฎกระทรวงไว้ดังต่อไปนี้

ข้อ ๑ ให้ยกเลิกกฎกระทรวง ฉบับที่ ๖๓ (พ.ศ. ๒๕๐๒) ออกตามความในพระราชบัญญัติคุ้มครองและสงวนป่า พุทธศักราช ๒๔๘๑

ข้อ ๒ ให้ป่าเขาพุทธทองในท้องที่ตำบลป่าเว ตำบลโมถ่าย ตำบลเวียง ตำบลเสม็ด อำเภอไชยา และตำบลสวีต อำเภอนาหว้า จังหวัดสุราษฎร์ธานี ภายในแนวเขตตามแผนที่ท้ายกฎกระทรวงนี้ เป็นป่าสงวนแห่งชาติ

ให้ไว้ ณ วันที่ ๑๓ มิถุนายน พ.ศ. ๒๕๒๖

ณรงค์ วงศ์วรรณ

รัฐมนตรีว่าการกระทรวงเกษตรและสหกรณ์

ฉบับพิเศษ หน้า ๑๔

เล่ม ๑๐๐ ตอนที่ ๑๑๖ ราชกิจจานุเบกษา ๑๕ กรกฎาคม ๒๕๒๖

หมายเหตุ:- เหตุผลในการประกาศใช้กฎกระทรวงฉบับนี้ คือ เนื่องจากป่าเขา
พุทธรong ในท้องที่ตำบลโมถ่าย ตำบลป่าเว อำเภอไชยา และตำบลเสวียด
อำเภอท่าฉาง จังหวัดสุราษฎร์ธานี เนื้อที่ประมาณ ๑๖,๒๕๐ ไร่ ซึ่งได้กำหนด
เป็นป่าสงวนแห่งชาติ ตามกฎกระทรวง ฉบับที่ ๖๓ (พ.ศ. ๒๕๐๒) ออก
ตามความในพระราชบัญญัติคุ้มครองและสงวนป่า พ.ศ. ๒๔๙๑ มีแนวเขต
คลาดเคลื่อนผิดไปจากความเป็นจริง สมควรยกเลิกกฎกระทรวงดังกล่าว และ
กำหนดป่าแปลงนี้เป็นป่าสงวนแห่งชาติเสียใหม่ให้ถูกต้อง จึงจำเป็นต้องออกกฎ
กระทรวงนี้

ฉบับพิเศษ หน้า ๑๒๒
เล่ม ๘๒ ตอนที่ ๑๑๔ ราชกิจจานุเบกษา ๓๑ ธันวาคม ๒๕๐๘



กฎกระทรวง

ฉบับที่ ๕๘ (พ.ศ. ๒๕๐๘)

ออกตามความในพระราชบัญญัติป่าสงวนแห่งชาติ

พ.ศ. ๒๕๐๗

อาศัยอำนาจตามความในมาตรา ๕ และมาตรา ๖ แห่งพระราชบัญญัติป่าสงวนแห่งชาติ พ.ศ. ๒๕๐๗ รัฐมนตรีว่าการกระทรวงเกษตรออกกฎกระทรวงไว้ดังต่อไปนี้

กำหนดให้ป่าเลนน้ำเค็มท่าฉาง ในท้องที่ตำบลท่าฉาง ตำบลเขาถ่าน ตำบลท่าเคย และตำบลคลองไทร อำเภอท่าฉาง จังหวัดสุราษฎร์ธานี ภายในแนวเขตตามแผนที่ท้ายกฎกระทรวงนี้ เป็นป่าสงวนแห่งชาติ

ให้ไว้ ณ วันที่ ๑๗ ธันวาคม พ.ศ. ๒๕๐๘

พลเอก จิตติ นาวิเสถียร

รัฐมนตรีช่วยว่าการกระทรวงเกษตร รักษาราชการแทน

รัฐมนตรีว่าการกระทรวงเกษตร

หมายเหตุ:- เหตุผลในการประกาศใช้กฎกระทรวงฉบับนี้ คือ เนื่องจาก
ป่าแห่งหนึ่งไม้โกงกาง ไม้พลัก ไม้ตะบูนแดง ไม้ตะบูนดำ ไม้ลำพู
และไม้ชนิดอื่น ซึ่งมีค่าจำนวนมาก และมีของป่ากับทรัพยากรธรรมชาติ
อื่นด้วย สมควรกำหนดให้เป็นป่าสงวนแห่งชาติ เพื่อรักษาสภาพป่า ไม้
ของป่า และทรัพยากรธรรมชาติไว้



กฎกระทรวง

ฉบับที่ ๕๑๖ (พ.ศ. ๒๕๑๕)

ออกตามความในพระราชบัญญัติป่าสงวนแห่งชาติ

พ.ศ. ๒๕๐๗

อาศัยอำนาจตามความในมาตรา ๕ และมาตรา ๖ แห่งพระราชบัญญัติป่าสงวนแห่งชาติ พ.ศ. ๒๕๐๗ รัฐมนตรีว่าการกระทรวงเกษตรและสหกรณ์ออกกฎกระทรวงไว้ ดังต่อไปนี้

ให้ป่าคลองท่าเนียนและป่าเลนคลองพุมเรียง ในท้องที่ตำบลทุ่งและตำบลพุมเรียง อำเภอไชยา จังหวัดสุราษฎร์ธานี ภายในแนวเขตตามแผนที่ท้ายกฎกระทรวงนี้ เป็นป่าสงวนแห่งชาติ

ให้ไว้ ณ วันที่ ๒๗ ธันวาคม พ.ศ. ๒๕๑๕

พลอากาศเอก ทวี จุลละทรัพย์

รัฐมนตรีว่าการกระทรวงเกษตรและสหกรณ์

ฉบับพิเศษ หน้า ๒๒

เล่ม ๘๘ ตอนที่ ๒๐๑ ราชกิจจานุเบกษา ๓๐ ธันวาคม ๒๕๑๕

หมายเหตุ :- เหตุผลในการประกาศใช้กฎกระทรวงฉบับนี้ คือ เนื่องจาก
ป่าคลองท่าเนียนและป่าเลนคลองพุมเรียง ในท้องที่ตำบลทุ่งและตำบล
พุมเรียง อำเภอไชยา จังหวัดสุราษฎร์ธานี มีไม้โกงกาง ไม้ตะบูนดำ
ไม้แสม ไม้เสม็ด และไม้ชนิดอื่นที่มีค่าจำนวนมาก และมีของป่ากับ
ทรัพยากรธรรมชาติอื่นด้วย สมควรกำหนดให้เป็นป่าสงวนแห่งชาติ
เพื่อรักษาสภาพป่า ไม้ ของป่า และทรัพยากรธรรมชาติอื่นไว้ จึงจำเป็นต้อง
ออกกฎกระทรวงฉบับนี้

ภาคผนวก

ตารางภาคผนวกที่ 1 รายชื่อหมู่บ้านที่อยู่ในป่าสงวนแห่งชาติป่าท่าชนะ

ลำดับ	หมู่บ้าน	ตำบล	อำเภอ	จังหวัด
1	บ้านเหยียด	ป่าเว	ไชยา	สุราษฎร์ธานี
2	บ้านลุ่มแร่	ปากหมาก	ไชยา	สุราษฎร์ธานี
3	บ้านลุ่มพยุยงชี	ปากหมาก	ไชยา	สุราษฎร์ธานี
4	บ้านเขาหลัก	ปากหมาก	ไชยา	สุราษฎร์ธานี
5	บ้านลุ่มกระท่อม	โมถ้าย	ไชยา	สุราษฎร์ธานี
6	บ้านท่าพิกุล	ท่าฉาง	ท่าฉาง	สุราษฎร์ธานี
7	บ้านหน้าวัด	คลองไทร	ท่าฉาง	สุราษฎร์ธานี
8	บ้านเข็ยรตก	คลองไทร	ท่าฉาง	สุราษฎร์ธานี
9	บ้านคลองวัว	ท่าเคย	ท่าฉาง	สุราษฎร์ธานี
10	บ้านคลองลำโน	ท่าเคย	ท่าฉาง	สุราษฎร์ธานี
11	บ้านทับชัน	คันธุลี	ท่าชนะ	สุราษฎร์ธานี
12	บ้านด่านเสือ	คันธุลี	ท่าชนะ	สุราษฎร์ธานี
13	บ้านน้ำดำ	ประสงค์	ท่าชนะ	สุราษฎร์ธานี
14	บ้านพรุเรียน	ประสงค์	ท่าชนะ	สุราษฎร์ธานี
15	บ้านร่มไทร	ประสงค์	ท่าชนะ	สุราษฎร์ธานี
16	บ้านร่มไทรล่าง	ประสงค์	ท่าชนะ	สุราษฎร์ธานี
17	บ้านคลองรอก	ประสงค์	ท่าชนะ	สุราษฎร์ธานี
18	บ้านไร่ยาว	ประสงค์	ท่าชนะ	สุราษฎร์ธานี
19	บ้านท่าใหม่	ประสงค์	ท่าชนะ	สุราษฎร์ธานี
20	บ้านคลองสงค์	ประสงค์	ท่าชนะ	สุราษฎร์ธานี
21	บ้านหนองเหียง	สมอทอง	ท่าชนะ	สุราษฎร์ธานี
22	บ้านคลองพา	คลองพา	ท่าชนะ	สุราษฎร์ธานี
23	บ้านท่าไท	คลองพา	ท่าชนะ	สุราษฎร์ธานี
24	บ้านท่าไทบน	คลองพา	ท่าชนะ	สุราษฎร์ธานี
25	บ้านขวัญพัฒนาล่าง	คลองพา	ท่าชนะ	สุราษฎร์ธานี
26	บ้านสามแยกอินทรีทอง	คลองพา	ท่าชนะ	สุราษฎร์ธานี
27	บ้านขวัญพัฒนา	คลองพา	ท่าชนะ	สุราษฎร์ธานี
28	บ้านทับสมิงคลา	คลองพา	ท่าชนะ	สุราษฎร์ธานี
29	บ้านเขาชงโค	คลองพา	ท่าชนะ	สุราษฎร์ธานี

ตารางภาคผนวกที่ 2 รายชื่อหมู่บ้านที่อยู่นอกป่าสงวนแห่งชาติป่าท่าชนะ

ลำดับ	หมู่บ้าน	ตำบล	อำเภอ	จังหวัด
1	บ้านปากกลาง	ตะกุกใต้	วิภาวดี	สุราษฎร์ธานี
2	บ้านควนทอง	ตะกุกใต้	วิภาวดี	สุราษฎร์ธานี
3	บ้านไร่ยาว	ตะกุกใต้	วิภาวดี	สุราษฎร์ธานี
4	บ้านเขี้ยวปราง	ตะกุกใต้	วิภาวดี	สุราษฎร์ธานี
5	บ้านแก่นมะพร้าว	ตะกุกใต้	วิภาวดี	สุราษฎร์ธานี
6	บ้านปากเต่า	ตะกุกใต้	วิภาวดี	สุราษฎร์ธานี
7	บ้านโพธิ์น้อย	ตะกุกใต้	วิภาวดี	สุราษฎร์ธานี
8	บ้านชายศรี	ตะกุกใต้	วิภาวดี	สุราษฎร์ธานี
9	บ้านนาสิก	คลองไทร	ท่าฉาง	สุราษฎร์ธานี
10	บ้านเขี้ยวออก	คลองไทร	ท่าฉาง	สุราษฎร์ธานี
11	บ้านปากหลาว	ตะกุกใต้	วิภาวดี	สุราษฎร์ธานี
12	บ้านโพธิ์พนา	ตะกุกใต้	วิภาวดี	สุราษฎร์ธานี
13	บ้านคลองไทร	คลองไทร	ท่าฉาง	สุราษฎร์ธานี
14	บ้านดอนใหญ่	คลองไทร	ท่าฉาง	สุราษฎร์ธานี
15	บ้านเกาะใหญ่	ตะกุกใต้	วิภาวดี	สุราษฎร์ธานี
16	บ้านหัวสะพาน	ตะกุกเหนือ	วิภาวดี	สุราษฎร์ธานี
17	บ้านท่าน้ำแห้ง	คลองไทร	ท่าฉาง	สุราษฎร์ธานี
18	บ้านโตนดสูง	คลองไทร	ท่าฉาง	สุราษฎร์ธานี
19	บ้านบางปอ	ท่าเคย	ท่าฉาง	สุราษฎร์ธานี
20	บ้านคลองปาว	ตะกุกใต้	วิภาวดี	สุราษฎร์ธานี
21	บ้านสหกรณ์	ตะกุกเหนือ	วิภาวดี	สุราษฎร์ธานี
22	บ้านวังลาน	ตะกุกเหนือ	วิภาวดี	สุราษฎร์ธานี
23	บ้านท่าเคย	ท่าเคย	ท่าฉาง	สุราษฎร์ธานี
24	บ้านใหญ่	ท่าเคย	ท่าฉาง	สุราษฎร์ธานี
25	บ้านคลองขุด	ท่าเคย	ท่าฉาง	สุราษฎร์ธานี
26	บ้านเกาะยอ	ท่าเคย	ท่าฉาง	สุราษฎร์ธานี
27	บ้านตะกุก	ตะกุกเหนือ	วิภาวดี	สุราษฎร์ธานี
28	บ้านบ่อนนท์	ท่าเคย	ท่าฉาง	สุราษฎร์ธานี
29	บ้านเขี้ยวขวัญ	ตะกุกเหนือ	วิภาวดี	สุราษฎร์ธานี
30	บ้านในพรุ	ท่าเคย	ท่าฉาง	สุราษฎร์ธานี
31	บ้านเขมา	ตะกุกเหนือ	วิภาวดี	สุราษฎร์ธานี
32	บ้านคลองขุด	ท่าฉาง	ท่าฉาง	สุราษฎร์ธานี
33	บ้านท่าเคย	ท่าฉาง	ท่าฉาง	สุราษฎร์ธานี
34	บ้านเขี้ยวเฟือง	ตะกุกเหนือ	วิภาวดี	สุราษฎร์ธานี
35	บ้านท่าหนึง	ตะกุกเหนือ	วิภาวดี	สุราษฎร์ธานี

ตารางภาคผนวกที่ 2 (ต่อ)

ลำดับ	หมู่บ้าน	ตำบล	อำเภอ	จังหวัด
36	บ้านคลองมุย	ตะกุกเหนือ	วิภาวดี	สุราษฎร์ธานี
37	บ้านคลองเหียง	ท่าฉาง	ท่าฉาง	สุราษฎร์ธานี
38	บ้านตลาดท่าฉาง	ท่าฉาง	ท่าฉาง	สุราษฎร์ธานี
39	บ้านอินทนิล	ตะกุกเหนือ	วิภาวดี	สุราษฎร์ธานี
40	บ้านกอไพล	ปากฉลุย	ท่าฉาง	สุราษฎร์ธานี
41	บ้านไทรใหญ่	เขาถ่าน	ท่าฉาง	สุราษฎร์ธานี
42	บ้านธรรมประดิษฐ์	ปากฉลุย	ท่าฉาง	สุราษฎร์ธานี
43	บ้านน้ำพุ	เขาถ่าน	ท่าฉาง	สุราษฎร์ธานี
44	บ้านไร่ปรุง	เขาถ่าน	ท่าฉาง	สุราษฎร์ธานี
45	บ้านคลองวาย	ตะกุกเหนือ	วิภาวดี	สุราษฎร์ธานี
46	บ้านบางคราม	ปากฉลุย	ท่าฉาง	สุราษฎร์ธานี
47	บ้านหลุมพอ	เสวียด	ท่าฉาง	สุราษฎร์ธานี
48	บ้านบางน้ำจืด	เขาถ่าน	ท่าฉาง	สุราษฎร์ธานี
49	บ้านนาวะ	เสวียด	ท่าฉาง	สุราษฎร์ธานี
50	บ้านบางเมาะ	ตะกุกเหนือ	วิภาวดี	สุราษฎร์ธานี
51	บ้านบางจำ	ตะกุกเหนือ	วิภาวดี	สุราษฎร์ธานี
52	บ้านคลองใส	ตะกุกเหนือ	วิภาวดี	สุราษฎร์ธานี
53	บ้านเหนือ	ปากฉลุย	ท่าฉาง	สุราษฎร์ธานี
54	บ้านเทพนิมิตร	ตะกุกเหนือ	วิภาวดี	สุราษฎร์ธานี
55	บ้านเคี่ยมพะาะ	ปากฉลุย	ท่าฉาง	สุราษฎร์ธานี
56	บ้านหนองดุน	เขาถ่าน	ท่าฉาง	สุราษฎร์ธานี
57	บ้านกลาง	เสวียด	ท่าฉาง	สุราษฎร์ธานี
58	บ้านชายท่า	เสวียด	ท่าฉาง	สุราษฎร์ธานี
59	บ้านชายวัด	เสวียด	ท่าฉาง	สุราษฎร์ธานี
60	บ้านห้วยเรียน	เสวียด	ท่าฉาง	สุราษฎร์ธานี
61	บ้านชายวัด	เสวียด	ท่าฉาง	สุราษฎร์ธานี
62	บ้านเหมก	เขาถ่าน	ท่าฉาง	สุราษฎร์ธานี
63	บ้านเหนือท่า	เสวียด	ท่าฉาง	สุราษฎร์ธานี
64	บ้านอำดี	เสวียด	ท่าฉาง	สุราษฎร์ธานี
65	บ้านไทรงาม	เลม็ด	ไชยา	สุราษฎร์ธานี
66	บ้านล่าง	พุมเรียง	ไชยา	สุราษฎร์ธานี
67	บ้านปากด่าน	เลม็ด	ไชยา	สุราษฎร์ธานี
68	บ้านห้วยนา	โมถ่าย	ไชยา	สุราษฎร์ธานี
69	บ้านนาหลวง	เลม็ด	ไชยา	สุราษฎร์ธานี
70	บ้านปากท่อ	เลม็ด	ไชยา	สุราษฎร์ธานี
71	บ้านเลม็ด	เลม็ด	ไชยา	สุราษฎร์ธานี

ตารางภาคผนวกที่ 2 (ต่อ)

ลำดับ	หมู่บ้าน	ตำบล	อำเภอ	จังหวัด
72	บ้านวัดแก้ว	เลม็ด	ไชยา	สุราษฎร์ธานี
73	บ้านทือ	โมถ่าย	ไชยา	สุราษฎร์ธานี
74	บ้านเหนือ	พุมเรียง	ไชยา	สุราษฎร์ธานี
75	บ้านป่าอ้อย	โมถ่าย	ไชยา	สุราษฎร์ธานี
76	บ้านท่าใหญ่	เลม็ด	ไชยา	สุราษฎร์ธานี
77	บ้านหัวเลน	พุมเรียง	ไชยา	สุราษฎร์ธานี
78	บ้านโพธิ์	เวียง	ไชยา	สุราษฎร์ธานี
79	บ้านกุน	เวียง	ไชยา	สุราษฎร์ธานี
80	บ้านสามสัก	เวียง	ไชยา	สุราษฎร์ธานี
81	บ้านดอนพุด	เวียง	ไชยา	สุราษฎร์ธานี
82	บ้านกลาง	โมถ่าย	ไชยา	สุราษฎร์ธานี
83	บ้านเชิงสมอ	เวียง	ไชยา	สุราษฎร์ธานี
84	บ้านตลาดไชยา	ตลาดไชยา	ไชยา	สุราษฎร์ธานี
85	บ้านเวียง	ตลาดไชยา	ไชยา	สุราษฎร์ธานี
86	บ้านสงขลา	ตลาดไชยา	ไชยา	สุราษฎร์ธานี
87	บ้านขนอน	ทุ่ง	ไชยา	สุราษฎร์ธานี
88	บ้านทุ่งนอก	ทุ่ง	ไชยา	สุราษฎร์ธานี
89	บ้านถิ่นหลวง	ทุ่ง	ไชยา	สุราษฎร์ธานี
90	บ้านล้อมปุด	ปากฉลุย	ท่าฉาง	สุราษฎร์ธานี
91	บ้านเหนือน้ำ	พุมเรียง	ไชยา	สุราษฎร์ธานี
92	บ้านแหลมทราย	พุมเรียง	ไชยา	สุราษฎร์ธานี
93	บ้านหัวนอน	ทุ่ง	ไชยา	สุราษฎร์ธานี
94	บ้านดอนดวด	ตลาดไชยา	ไชยา	สุราษฎร์ธานี
95	บ้านป่าเว	ป่าเว	ไชยา	สุราษฎร์ธานี
96	บ้านหนองขี้เป็ด	ทุ่ง	ไชยา	สุราษฎร์ธานี
97	บ้านวังหลุมพี	ตลาดไชยา	ไชยา	สุราษฎร์ธานี
98	บ้านนาแค	ทุ่ง	ไชยา	สุราษฎร์ธานี
99	บ้านห้วยตาหมิง	ปากหมาก	ไชยา	สุราษฎร์ธานี
100	บ้านเดิมเจ้า	ป่าเว	ไชยา	สุราษฎร์ธานี
101	บ้านหนองดี	ปากหมาก	ไชยา	สุราษฎร์ธานี
102	บ้านอ่างทอง	ปากหมาก	ไชยา	สุราษฎร์ธานี
103	บ้านทุ่งนางเภา	โมถ่าย	ไชยา	สุราษฎร์ธานี
104	บ้านท่าไม้แดง	ปากหมาก	ไชยา	สุราษฎร์ธานี
105	บ้านควนเจดีย์	ทุ่ง	ไชยา	สุราษฎร์ธานี
106	บ้านท่าหัก	ป่าเว	ไชยา	สุราษฎร์ธานี
107	บ้านหนองผักหนาม	ป่าเว	ไชยา	สุราษฎร์ธานี

ตารางภาคผนวกที่ 2 (ต่อ)

ลำดับ	หมู่บ้าน	ตำบล	อำเภอ	จังหวัด
108	บ้านห้วยพูนบน	ตะกรบ	ไชยา	สุราษฎร์ธานี
109	บ้านคลองยวน	ทุ่ง	ไชยา	สุราษฎร์ธานี
110	บ้านตะกรบ	ตะกรบ	ไชยา	สุราษฎร์ธานี
111	บ้านห้วยพูน	ตะกรบ	ไชยา	สุราษฎร์ธานี
112	บ้านเขาพนมแบก	ป่าเว	ไชยา	สุราษฎร์ธานี
113	บ้านบ่อคา	ตะกรบ	ไชยา	สุราษฎร์ธานี
114	บ้านเขาชะมวง	วัง	ท่าชนะ	สุราษฎร์ธานี
115	บ้านห้วยเสม็ดแดง	วัง	ท่าชนะ	สุราษฎร์ธานี
116	บ้านทุ่งนางเภาว (ศรีพนม)	ประสงค์	ท่าชนะ	สุราษฎร์ธานี
117	บ้านเกาะมุกด์	ประสงค์	ท่าชนะ	สุราษฎร์ธานี
118	บ้านฝ้ายพรุ	ตะกรบ	ไชยา	สุราษฎร์ธานี
119	บ้านดอนมะกอก	ประสงค์	ท่าชนะ	สุราษฎร์ธานี
120	บ้านดินก้อง	วัง	ท่าชนะ	สุราษฎร์ธานี
121	บ้านหนองจิก	ประสงค์	ท่าชนะ	สุราษฎร์ธานี
122	บ้านหาดสมบูรณ	วัง	ท่าชนะ	สุราษฎร์ธานี
123	บ้านหนองชุมแสง	ประสงค์	ท่าชนะ	สุราษฎร์ธานี
124	บ้านโคง	ประสงค์	ท่าชนะ	สุราษฎร์ธานี
125	บ้านนาเกลือ	วัง	ท่าชนะ	สุราษฎร์ธานี
126	บ้านเขาแก้ว	ประสงค์	ท่าชนะ	สุราษฎร์ธานี
127	บ้านนานอก	ประสงค์	ท่าชนะ	สุราษฎร์ธานี
128	บ้านประสงค์	ประสงค์	ท่าชนะ	สุราษฎร์ธานี
129	บ้านโนเขา	ประสงค์	ท่าชนะ	สุราษฎร์ธานี
130	บ้านนาคลอง	วัง	ท่าชนะ	สุราษฎร์ธานี
131	บ้านท่าม่วง	วัง	ท่าชนะ	สุราษฎร์ธานี
132	บ้านหนองนิล	สมอทอง	ท่าชนะ	สุราษฎร์ธานี
133	บ้านนาเล	สมอทอง	ท่าชนะ	สุราษฎร์ธานี
134	บ้านปากน้ำท่าม่วง	วัง	ท่าชนะ	สุราษฎร์ธานี
135	บ้านทูลิ่ง	สมอทอง	ท่าชนะ	สุราษฎร์ธานี
136	บ้านหลังเขา	สมอทอง	ท่าชนะ	สุราษฎร์ธานี
137	บ้านตลาดท่าชนะ	ท่าชนะ	ท่าชนะ	สุราษฎร์ธานี
138	บ้านหนองขนุน	ท่าชนะ	ท่าชนะ	สุราษฎร์ธานี
139	บ้านสมอทอง	สมอทอง	ท่าชนะ	สุราษฎร์ธานี
140	บ้านชายท่า	คลองพา	ท่าชนะ	สุราษฎร์ธานี
141	บ้านท่าชนะ	ท่าชนะ	ท่าชนะ	สุราษฎร์ธานี
142	บ้านทุ่งลับ	สมอทอง	ท่าชนะ	สุราษฎร์ธานี
143	บ้านนามะขาม	ท่าชนะ	ท่าชนะ	สุราษฎร์ธานี

ตารางภาคผนวกที่ 2 (ต่อ)

ลำดับ	หมู่บ้าน	ตำบล	อำเภอ	จังหวัด
144	บ้านหนองบุญแก้ว	ท่าชนะ	ท่าชนะ	สุราษฎร์ธานี
145	บ้านหนองปลิง	คลองพา	ท่าชนะ	สุราษฎร์ธานี
146	บ้านกลาง	คลองพา	ท่าชนะ	สุราษฎร์ธานี
147	บ้านซังคำ	ท่าชนะ	ท่าชนะ	สุราษฎร์ธานี
148	บ้านท่ากระจาย	ท่าชนะ	ท่าชนะ	สุราษฎร์ธานี
149	บ้านดอนเฟื่อง	ท่าชนะ	ท่าชนะ	สุราษฎร์ธานี
150	บ้านปากน้ำท่ากระจาย	ท่าชนะ	ท่าชนะ	สุราษฎร์ธานี
151	บ้านมะม่วงงาม	คลองพา	ท่าชนะ	สุราษฎร์ธานี
152	บ้านหนองปรือ	ท่าชนะ	ท่าชนะ	สุราษฎร์ธานี
153	บ้านหนองสะบ้า	คันธุลี	ท่าชนะ	สุราษฎร์ธานี
154	บ้านดอนทะเล	คันธุลี	ท่าชนะ	สุราษฎร์ธานี
155	บ้านดอนรูป	คันธุลี	ท่าชนะ	สุราษฎร์ธานี
156	บ้านศรีทอง	คันธุลี	ท่าชนะ	สุราษฎร์ธานี
157	บ้านคันธุลี	คันธุลี	ท่าชนะ	สุราษฎร์ธานี
158	บ้านเกาะยาง	คันธุลี	ท่าชนะ	สุราษฎร์ธานี
159	บ้านเขาชวาลา	คันธุลี	ท่าชนะ	สุราษฎร์ธานี
160	บ้านแหลมดิน	คันธุลี	ท่าชนะ	สุราษฎร์ธานี
161	บ้านมติมิตรพัฒนา	คันธุลี	ท่าชนะ	สุราษฎร์ธานี

ตารางภาคผนวกที่ 3 รายชื่อป่าชุมชน

ลำดับ	รายชื่อป่าชุมชน	พื้นที่ (ไร่)
1	โครงการป่าชุมชนบ้านเหนือท่า	-
2	ป่าชุมชนบ้านลุ่มแร่	-
3	ป่าชุมชนบ้านอ่างทอง	-
4	ป่าชุมชนบ้านหล้อมปุด	-
5	ป่าชุมชนบ้านไสน้อย(แปลงที่ 1-2)	-
6	ป่าชุมชนบ้านพรุเรียน	-
7	ป่าชุมชนบ้านปากกลาง	-
8	ป่าชุมชนบ้านไร่ยาว	-
9	ป่าชุมชนบ้านท่านหญิง	-
10	ป่าชุมชนบ้านโพรงมัย	-
11	ป่าชุมชนบ้านแม่ทะล่าง	-
12	ป่าชุมชนบ้านร่มไทร (แปลงที่ 1-3)	-
13	ป่าชุมชนบ้านห้วยน้ำขาว	-
14	ป่าชุมชนบ้านห้วยตาหมิง	-
15	ป่าชุมชนบ้านเขาหลัก	-
16	ป่าชุมชนบ้านคลองจา (แปลงที่ 1-3)	-
17	ป่าชุมชนบ้านหน้าเขา	-
18	ป่าชุมชนบ้านช่องอินทนิล	-
19	ป่าชุมชนบ้านบางมะเาะ	-
20	ป่าชุมชนบ้านเขาชงโค	226.00