



แบบรายงานการปฏิบัติงานบริหารจัดการทรัพยากรป่าไม้เชิงพื้นที่แบบมีส่วนร่วม
(ศูนย์จัดการกลุ่มป่าสงวนแห่งชาติ)

ประจำเดือน มกราคม ๒๕๕๙

สังกัดสำนักจัดการทรัพยากรป่าไม้ ที่ ๑- ๑๓ และสาขาทุกสาขา

โดย

สำนักจัดการกลุ่มป่าสงวนแห่งชาติ
กรมป่าไม้ กระทรวงทรัพยากรธรรมชาติและสิ่งแวดล้อม

การบริหารจัดการทรัพยากรป่าไม้เชิงพื้นที่แบบมีส่วนร่วม เพื่อการใช้ประโยชน์ที่สมดุลและยั่งยืน

1. หลักการและเหตุผล

ตามแนวทางพระราชดำริพระบาทสมเด็จพระเจ้าอยู่หัวให้ปลูกป่าในใจคน "เจ้าหน้าที่ป่าไม้ควรจะปลูกต้นไม้ลงในใจคนเสียก่อน แล้วคนเหล่านั้นก็จะพากันปลูกต้นไม้ลงบนแผ่นดิน และรักษาต้นไม้ด้วยตนเอง"

“ป่า 3 อย่าง” นี้ซึ่งมีประโยชน์ 4 อย่าง ซึ่งประโยชน์ที่ 4 นี้สำคัญคือ รักษา อนุรักษ์ ดินและต้นน้ำลำธาร ชาวบ้านเขาจะรักษาให้เราด้วย

“ป่า 3 อย่าง” ให้ชาวบ้านเห็นประโยชน์และได้ใช้ประโยชน์ เขาก็จะรักษาประโยชน์ เขาจะไม่ทำลาย และใครมาทำลาย เขาก็ปกป้อง

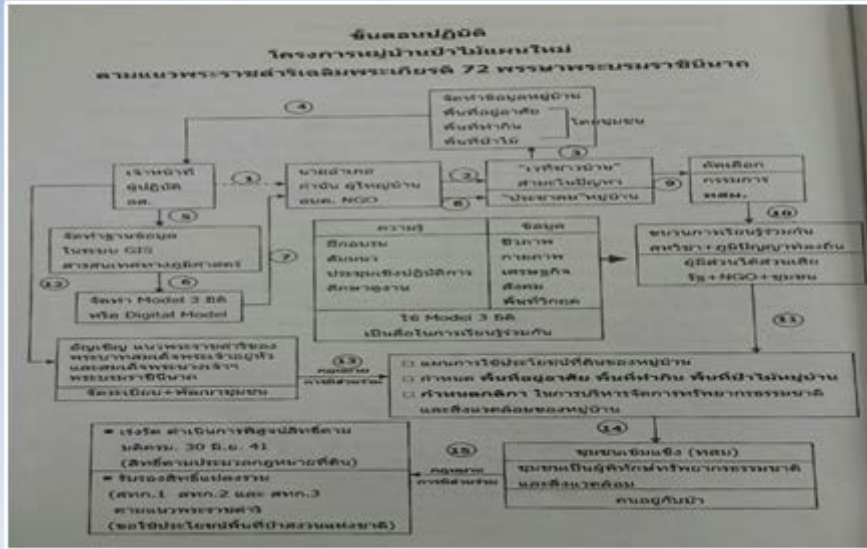
“หมู่บ้านป่าไม้ (แผนใหม่)” ยังอยู่ในปกครองของกรมป่าไม้ ให้เขาทำด้วยความร่าเริงใจเพราะเขารู้ว่าตรงนั้นเขาทำได้ โดยไม่ถูกขบไล่ แล้วก็ไม่ต้อง “ถูกปลูกต้นไม้ใส่” ในที่นาของตนเอง (กรมอุทยานแห่งชาติ สัตว์ป่า และพันธุ์พืช)

“หมู่บ้านป่าไม้ (แผนใหม่)” คือทำที่ทำกินให้เขาแล้ว ก็หาทรัพยากรน้ำให้เขา ซึ่งไม่ยากนัก หาได้ทั้งนั้น บางแห่งอาจต้องลงทุนมากหน่อย แต่ไม่ยากนัก หาได้ทั้งนั้น แม้อาจจะไม่ค่อยดีนัก เราสามารถพัฒนาดินนั้นขึ้นมาด้วยราคาที่จะถูกกว่าที่จะต้องไปปลูกต้นไม้ใหม่ในที่ชาวบ้านไปตัด แล้วต้องไล่พวกนั้น หรือจับใส่คุก แล้วต้องเอาข้าวมาเลี้ยงเขา อันนี้จะแพงกว่า ฉะนั้นถ้าตรงไหนสามารถที่จะทำกินได้ก็ให้เขาทำกิน สนับสนุนการปลูกบ้าน สนับสนุนสวัสดิการ บ้าง (กรมอุทยานแห่งชาติ สัตว์ป่า และพันธุ์พืช)

“หมู่บ้านป่าไม้ (แผนใหม่)” นี้เราสร้างหมู่บ้านให้เขาอยู่และให้เขาปลูกผักปลูกข้าว ปลูกอะไรให้พออยู่พอกินไม่ต้องร่ำรวยนัก แล้วเราสร้างสถานีไว้ไม่ห่างไม่ไกลจากที่นั้น ในบริเวณเดียวกัน เป็นแปลงหนึ่งของป่าไม้หรือของหน่วยงาน ปลูกสิ่งที่จะทำรายได้ดี ปลูกสิ่งที่จะยากสักหน่อยแต่มีรายได้ดี เพราะว่าจะต้องเอาใจใส่มากขึ้น เช่น ไม้ปลูกดอกไม้หรือพันธุ์ดอกไม้ที่จะทำเป็นสินค้าดีทีเดียว แล้วทำไม่รู้ไม่ชี้ ชาวบ้านมาดู “เอ้อ! มันดินนี้ขายได้เท่าไร” (ขายได้เป็นพันหลายพันบาท) “ขอหน่อยได้ไหม” เราก็บอกว่า “ได้สิ ต้องมาทำเอง”

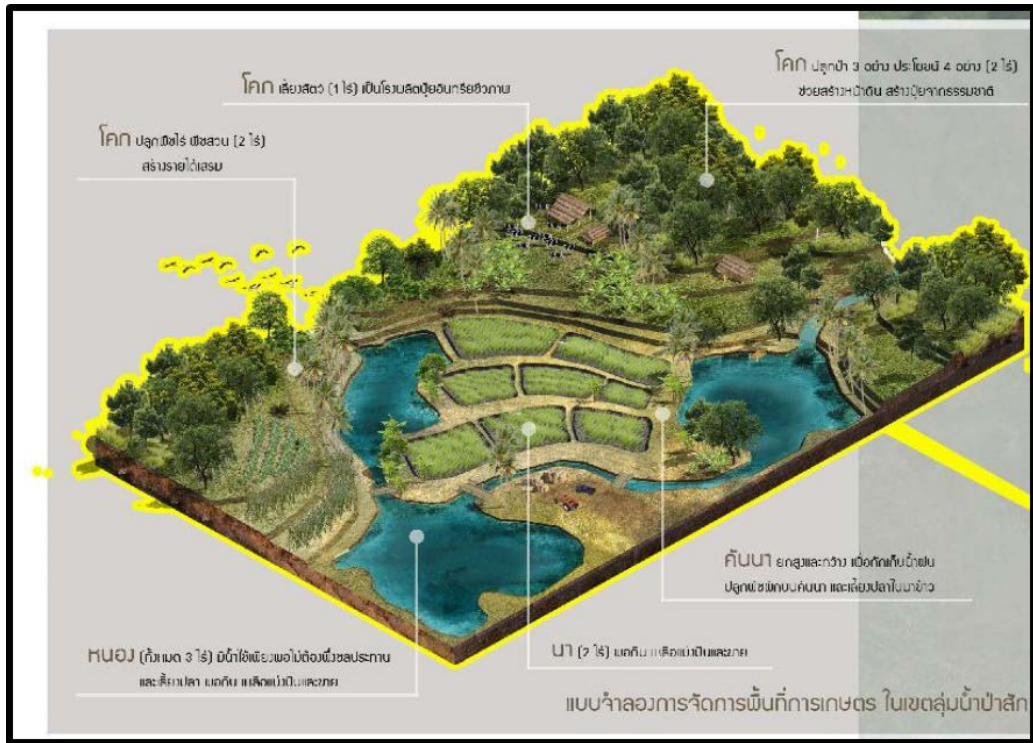
เขาก็มาเราก็ส่งเสริม โดยแนะนำให้เขาทำ เราไม่ต้องจ้างเขา เขาทำเอง เมื่อได้ผลผลิตแล้ว เราก็พยายามช่วยด้านตลาดให้เขาหรือเขาทำเองก็ได้ รายได้ก็มากขึ้น (กรมอุทยานแห่งชาติ สัตว์ป่า และพันธุ์พืช)

แนวทางการพัฒนาหมู่บ้านป่าไม้ (พัฒนาคุณภาพชีวิตชุมชน)



หมู่บ้านป่าไม้แบบใหม่ใช้แนวทางปรัชญาของเศรษฐกิจพอเพียง โดยมี หลักคิด มีความรู้ มีคุณคุณธรรม เหมาะสมกับฐานะ และกำลังตนเอง หลักทำ โดยใช้บันได 9 ขั้น ได้แก่ มีอาหารกิน ,มีที่อยู่อาศัย ,มีของใช้ส่วนตัวและครุภัณฑ์จำเป็น ,มีสิ่งแวดล้อมได้รับระดับบ้านที่ได้รับการฟื้นฟูและจนมีความสะอาดและไร้มลพิษ ,ทำบุญ ,ทำทาน ,เก็บรักษา ,นำไปขาย มีรายได้ และสามารถสร้างเครือข่าย (โดยมีภูมิคุ้มกัน ให้เกิดความยั่งยืนไปชั่วลูกชั่วหลาน) (สถาบันเศรษฐกิจพอเพียง และมูลนิธิกิจกรรมธรรมชาติ ,2557)

หมู่บ้านป่าไม้แบบใหม่ใช้แนวทางระบบวนเกษตร (ปลูกป่า 3 อย่าง ประโยชน์ 4 ประการ และ ปลูกป่าผสมผสาน 5 เรือนยอด) ,กิจกรรมธรรมชาติ ผู้ระบบเศรษฐกิจพอเพียง ให้สามารถพึ่งพาตนเองได้ (สถาบันเศรษฐกิจพอเพียง และมูลนิธิกิจกรรมธรรมชาติ ,2557)



ที่มา :สถาบันเศรษฐกิจพอเพียง และมูลนิธิกสิกรรมธรรมชาติ ,2557

เป็นการจัดการระบบนิเวศลุ่มน้ำ(ดิน น้ำ ป่า และคน) แบบมีส่วนร่วมเพื่อการใช้ประโยชน์ที่สมดุล และยั่งยืน ในพื้นที่รับผิดชอบ (ระบบวนเกษตร ปลูกป่า ๓ อย่าง ประโยชน์ ๔ ประการกสิกรรมธรรมชาติ) สู่ระบบเศรษฐกิจพอเพียง ที่สามารถพึ่งพาตนเองได้)



ที่มา :สถาบันเศรษฐกิจพอเพียง และมูลนิธิกสิกรรมธรรมชาติ ,2557

“สทก.” “สิทธิทำกิน” นี้ถ้าให้เป็นตัวบุคคล เขาก็เอาไปขาย จึงนึกว่าจะต้องทำให้เป็นของหมู่บ้าน หรือกลุ่มที่หมู่บ้าน เป็นหมู่บ้านสหกรณ์ มีหัวหน้า มีกรรมการ แล้วก็มีการหน่วยหนึ่งหน่วยใด เข้าไปช่วย.... ให้กำหนดเขตหมู่บ้านนั้นๆ เขตที่ทำกิน รวมทั้งเขตป่าไม้ใช้สอยด้วย ให้กำหนดอย่างนั้นให้อยู่ในควบคุม (กรมอุทยานแห่งชาติ สัตว์ป่า และพันธุ์พืช)

“สทก.” นั้นขายไม่ได้ เพราะถ้าบุคคลใดไม่อยู่ที่นั่นก็ไม่มีสิทธิ ถ้าไม่ได้ทำกินก็ไม่มีสิทธิทำกิน เรียกว่าเป็นสิทธิของหมู่บ้านหรือกรรมการหมู่บ้าน ตั้งตัวขึ้นมาได้ ถ้ามีกฎหมายขึ้นมารองรับ ก็เป็นของหมู่บ้านสหกรณ์หรือกลุ่ม เขาก็เป็นเจ้าของร่วม แล้วต่อไปกรรมการกลุ่มหรือกรรมการสหกรณ์นั้นก็จะทำใบจำลองจาก สทก. ของหมู่บ้านนั้นเป็นรายบุคคลให้คล้ายโฉนดหรือน.ส.3 ให้แต่ละคนที่ทำกินตรงนั้นๆ ทำแผนที่ให้ดูด้วย ครั้งแรก ยังคงเป็นป่าสงวนบริหารอยู่ในกฎเกณฑ์ของป่าสงวนและป่าไม้ให้สิทธิทำกินต่อไป เมื่อโครงการขยายดีขึ้นแล้ว หมายความว่าตรงไหนที่ทำนาไว้ก็จำแนกออกมาเป็นที่นา ตรงไหนทำไร่ได้ก็จำแนกออกเป็นที่ทำไร่ ตรงไหนที่ควรปลูกป่า 3 อย่าง ชนิดใดก็จำแนกเป็น “ป่า 3 อย่าง” ชนิดนั้น และส่วนไหนจะต้องเป็นที่ทำทรัพยากรน้ำ ซึ่งบางทีก็ต้องเข้าไปอยู่กับป่าสงวนเหมือนกัน คือ ทำเขื่อนอยู่ข้างนอกป่าสงวนแต่จะท่วมเข้าไปป่าสงวนก็ต้องถือว่าอยู่ในเขต สทก. เหมือนกัน(กรมอุทยานแห่งชาติ สัตว์ป่า และพันธุ์พืช)

“หมู่บ้านป่าไม้ (แผนใหม่)” ให้ประชาชนอยู่ได้ และในที่สุดก็เป็นการรักษาป่าไม้ให้ดี เป็นการรักษาดินน้ำลำธารให้ดี และทำให้เพิ่มที่ทำกิน ให้ประชาชนอยู่ดีกินดีตามเป้าหมาย (กรมอุทยานแห่งชาติ สัตว์ป่า และพันธุ์พืช)

หมู่บ้านป่าไม้แผนใหม่ยังใช้แนวทางตามพระราชดำริไปขยายผลดำเนินการในพื้นที่รับผิดชอบ ดังนี้

พระราชดำริสมเด็จพระเจ้าพี่นางเธอฯ ให้แนวทางปลูกป่าตามตำราแม่ฟ้าหลวง โดยพระองค์ทรงกังวลพระหฤทัยว่า หากยึดที่ดินชาวบ้านมาปลูกป่าแล้วเขาจะเอาอะไรกินและมีรับสั่งว่า “ทำอย่างไรไม่ให้ชาวบ้านเดือดร้อน” มูลนิธิแม่ฟ้าหลวงฯ จึงเกิดความคิดเรื่อง การปลูกป่าเศรษฐกิจ “ปลูกป่า” คือ การฟื้นฟูพื้นที่ป่าเสื่อมโทรมให้อุดมสมบูรณ์ใหม่อีกครั้ง ส่วน “ปลูกคน” นั้นครอบคลุมความหมายหลายมิติ ประการแรก คือ การสร้างโอกาสในการพัฒนาคุณภาพชีวิตให้กับคนยากจนและขาดโอกาส

พระราชดำริสมเด็จพระนางเจ้าฯ พระบรมราชินีนาถ ทรงมีพระราชประสงค์จะให้คนอยู่ร่วมกับป่า ได้อย่างพึ่งพาอาศัยกันนั้น กับทั้งความหวังใจที่ทรงมีต่อพสกนิกร ไม่ต้องการให้พสกนิกรของพระองค์ต้องเกิดความทุกข์ยากลำบากเพราะความแห้งแล้ง อันเกิดจากทรัพยากรป่าไม้ถูกทำลาย ดังเราจะได้เห็นที่พระองค์ท่านทรงมีพระราชดำรัสเกี่ยวกับเรื่องนี้อยู่เสมอ และกับการที่ทุกคนได้ทราบกันดีอยู่แล้วว่า ป่าไม้ให้หน้าให้ชีวิต พระราชดำริสมเด็จพระเทพรัตนราชสุดาฯ สยามบรมราชกุมารี ให้สร้างป่า สร้างรายได้ พระองค์ฯ ทรงห่วงใยราษฎรบนพื้นที่สูงที่เป็นพื้นที่ป่าต้น

น้ำลำธาร แต่เนื่องจากปัจจุบันสภาพป่าต้นน้ำลำธารถูกบุกรุกทำลาย ส่งผลกระทบต่อชีวิตความเป็นอยู่ จึงพระราชทานแนวทางการพัฒนา การฟื้นฟูป่าต้นน้ำ โดยการปลูกไม้หลายๆระดับหลายๆชนิด ทั้งไม้เรือนยอดสูง ลดหลั่นกันลงมา ให้มีความเป็นป่า ปลูกป่าร่วมกับพืชเศรษฐกิจ เพื่อให้ชาวบ้านสามารถสร้างรายได้ และทำให้มีป่าไม้เพิ่มมากขึ้นอีกทางหนึ่ง เป็นโครงการฟื้นฟูป่าต้นน้ำลำธารในลักษณะผสมผสาน กิจกรรมปลูกไม้ป่าเป็นไม้ประธานและปลูกไม้เศรษฐกิจเป็นพืชควบเพื่อเพิ่มพื้นที่ป่าและช่วยชาวบ้านให้มีรายได้จากพืชควบอย่างเกื้อกูล

การบริหารจัดการทรัพยากรป่าไม้แบบมีส่วนร่วมเพื่อการใช้ประโยชน์ที่สมดุล และยั่งยืน ได้เป็นการสนับสนุนการจัดการทรัพยากรธรรมชาติ (Natural Resources Management - NRM) มุ่งที่จะส่งเสริมการอนุรักษ์ความหลากหลายทางชีวภาพและความเป็นอยู่ของชุมชนในพื้นที่ให้ดีขึ้น โดยเป็นการดำเนินงานร่วมกันของส่วนที่เกี่ยวข้องของผู้ที่มีส่วนได้ส่วนเสียทั้งในและนอกพื้นที่ ในการแสวงหาแนวทางที่จะบรรลุเป้าหมายของการอนุรักษ์ และตอบสนองความต้องการของชุมชนอย่างยุติธรรมและสมดุล ตามนโยบายและเจตนารมณ์ของคณะกรรมการความสงบแห่งชาติ พ.ศ. 2557 ให้สร้างมาตรฐานของการดำรงชีวิตของประชาชนในสังคมไทย ตามแนวทางปรัชญาของเศรษฐกิจพอเพียง คำสั่งคณะกรรมการความสงบแห่งชาติ ที่ 64/2557 เรื่อง การปราบปรามและการหยุดยั้งการบุกรุกทำลายทรัพยากรป่าไม้ ข้อ 3 ภาคประชาชนและองค์กรชุมชนได้เข้ามามีส่วนร่วมในการดำเนินการ และคำสั่งคณะกรรมการความสงบแห่งชาติที่ 66/2557 เรื่อง เพิ่มเติมหน่วยงานสำหรับการปราบปรามหยุดยั้งการบุกรุกทำลายทรัพยากรป่าไม้ และนโยบายการปฏิบัติงานเป็นการชั่วคราวในสถานการณ์ปัจจุบัน ข้อ 2.1 การดำเนินการใดๆ ต้องไม่ส่งผลกระทบต่อประชาชนผู้ยากไร้ ผู้ที่มีรายได้น้อย และผู้ไร้ที่ดินทำกิน ซึ่งได้อาศัยอยู่ในพื้นที่เดิมนั้นๆ ก่อนคำสั่งนี้มีผลบังคับใช้ และการส่งเสริมและสนับสนุนให้ประชาชนมีส่วนร่วมในการสงวนบำรุงรักษา และใช้ประโยชน์จากทรัพยากรธรรมชาติและ ความหลากหลายทางชีวภาพอย่างสมดุล รวมทั้งมีส่วนร่วมในการส่งเสริมบำรุงรักษา และคุ้มครองสิ่งแวดล้อมตามหลักพัฒนาที่ยั่งยืน ตลอดจนควบคุมและกำจัดภาวะมลพิษที่มีต่อสุขภาพอนามัย สวัสดิภาพและคุณภาพชีวิตของประชาชน (ชดช้อย โสภณพานิช, 2543) แผนพัฒนาเศรษฐกิจ สังคมและสิ่งแวดล้อมแห่งชาติ แผนงานยึดพื้นที่และชุมชนเป็นหลัก (Area - Community Approach) โดยให้ชุมชนเป็นศูนย์กลางของการแก้ปัญหาในขอบเขตของกฎหมาย พัฒนาคุณภาพของคน พัฒนาองค์กรความรู้เน้นพัฒนาคนโดยกระบวนการเรียนรู้ร่วมกันทุกฝ่าย เจ้าหน้าที่ที่เป็นผู้ส่งเสริม สนับสนุน นิเทศ ติดตาม การตรวจสอบทุกกิจกรรม ควรมีส่วนร่วมทั้ง สังเกต บันทึก ประชุม ขั้นตอนการเก็บข้อมูล การเตรียมความพร้อมของบุคคล ร่วมกันพัฒนาทรัพยากรธรรมชาติการผลิตการเกษตรและพัฒนาธุรกิจชุมชน (ปกรณ์ จริงสูงเนิน, ม.ป.พ.)

สภาพทรัพยากรธรรมชาติและสิ่งแวดล้อมของประเทศไทยถูกทำลายในอัตราที่น่าวิตก ปี พ.ศ. 2551 พื้นที่ป่าของประเทศไทยมีประมาณ 107 ล้านไร่ ในปี พ.ศ. 2555-56 พื้นที่ป่าของ

ประเทศมีประมาณ 102 ล้านไร่ พื้นที่ป่าลดลงถึงประมาณปีละ 1 ล้านไร่ เฉลี่ยลดลงประมาณวันละ 2,729 ไร่ (กรมป่าไม้, 2557)

นโยบายรัฐบาล ข้อ 9 รักษาความมั่นคงของฐานทรัพยากร และการสร้างสมดุลระหว่างการอนุรักษ์กับการใช้ประโยชน์อย่างยั่งยืน ข้อ 9.2 ส่งเสริมการอนุรักษ์และใช้ประโยชน์จากทรัพยากรชีวภาพและความหลากหลายทางชีวภาพอย่างยั่งยืน สร้างโอกาสในการเข้าถึงและแบ่งปันผลประโยชน์อันเกิดขึ้นจากการใช้ทรัพยากรพันธุกรรมอย่างยุติธรรมและเท่าเทียม เพื่อสร้างความเป็นอยู่ที่ดีของประชาชน ความมั่นคงทางด้านอาหาร และการพัฒนาเพื่อสร้างมูลค่าทางเศรษฐกิจ รวมทั้งให้การคุ้มครองเพื่อให้เกิดความปลอดภัยทางชีวภาพ และ ข้อ 9.3 ในระยะต่อไป พัฒนาระบบบริหารจัดการที่ดิน และการแก้การบุกรุกที่ดินของรัฐโดยยึดแนวพระราชดำริที่ให้ประชาชนสามารถอยู่ร่วมกับป่าได้ พื้นที่ใดสมควรให้ประชาชนใช้ประโยชน์ได้ก็จะผ่อนผันให้ดำเนินการตามความจำเป็นโดยใช้มาตรการทางบริหารจัดการ มาตรการทางสังคมจิตวิทยา และการปลูกป่าทดแทนเข้า ทั้งจะให้เชื่อมโยงกับการส่งเสริมการมีอาชีพและรายได้อื่นอันเป็นบ่อเกิดของเศรษฐกิจชุมชนต่อเนื่องเพื่อให้คนเหล่านั้นสามารถพึ่งพาตนเองได้ตามหลักเศรษฐกิจพอเพียง โดยที่ดินยังเป็นที่ดินของรัฐจะจัดทำฐานข้อมูลเพื่อการบริหารจัดการจัดทำทะเบียนผู้ถือครองที่ดินในที่ดินของรัฐ ปรับปรุงกลไกการบริหารจัดการที่ดินของรัฐและเอกชนให้มีเอกภาพเพื่อทำหน้าที่กำหนดนโยบายด้านที่ดินเร่งรัดการจัดสรรที่ดินให้แก่ผู้ยากไร้โดยไม่ต้องเป็นกรรมสิทธิ์ แต่รับรองสิทธิร่วมในการจัดการที่ดินของชุมชน เพื่อให้เป็นกลไกในการนำทรัพยากรที่ดินมาใช้ให้เกิดประโยชน์สูง

แผนแม่บทแก้ไขปัญหการทำลายทรัพยากรป่าไม้การบุกรุกที่ดินของรัฐ และการบริหารจัดการทรัพยากรธรรมชาติอย่างยั่งยืน ของกองอำนวยการรักษาความมั่นคงภายในราชอาณาจักร และกระทรวงทรัพยากรธรรมชาติและสิ่งแวดล้อม ปี 2557 มีนโยบายการพิทักษ์ทรัพยากรป่าไม้ มีวิสัยทัศน์ “ประเทศไทยมีทรัพยากรป่าไม้อุดมสมบูรณ์ อันเป็นรากฐานการพัฒนาชาติให้มั่นคงยั่งยืน” พันธกิจ ข้อ 3.2.8 ปรับปรุงโครงสร้างการบริหารงานและกระบวนการทำงานของหน่วยงานที่รับผิดชอบให้มีประสิทธิภาพ เป้าหมายหลัก พิกัดรักษาป่าไม้ของประเทศให้มีความสมบูรณ์โดยให้มีพื้นที่ป่า อย่างน้อย 40 % ของประเทศ ภายใน 10 ปี วัตถุประสงค์ ข้อ 3.4.1 เพื่อให้มีระบบบริหารจัดการทรัพยากรป่าไม้อย่างมีประสิทธิภาพ ประสิทธิภาพและยั่งยืน ภายใน 2 ปี ยุทธศาสตร์ ข้อ 3.5.3 ประเด็นยุทธศาสตร์ ปฏิรูประบบการพิทักษ์ทรัพยากรป่าไม้ ข้อ 3.5.3.1 ปรับปรุงระบบการพิทักษ์ทรัพยากรป่าไม้ ข้อ 5) ปรับปรุงรูปแบบการบริหารจัดการป่าไม้ของกรมป่าไม้ให้อยู่ในรูปแบบการบริหารเชิงพื้นที่ (area approach) โดยกระจายอำนาจบริหาร งบประมาณ และบุคลากร ผู้สำนักงานป่าสงวนแห่งชาติแต่ละแห่ง ข้อ 6) ให้ปรับปรุงโครงสร้างการบริหารจัดการของกรมป่าไม้ ให้มีการจัดทรัพยากรป่าไม้อย่างบูรณาการ ข้อ 3.5.4 ประเด็นยุทธศาสตร์ พื้นฟูและดูแลรักษาป่าไม้อย่างยั่งยืน ข้อ 3.5.4.3 ให้คนอยู่

กับป่าพึ่งพากันอย่างมีความสุข โดยส่งเสริมพัฒนาตามแนวทางพระราชดำริในการดูแลทรัพยากรป่าไม้ ดูแลประชาชนและชุมชนในพื้นที่ป่าและพื้นที่รอบป่าให้มีพอกอยู่ พอกิน พอใช้ และมีคุณภาพชีวิตที่ดี มีความสุขเกื้อกูลกันระหว่างป่าคนอย่างยั่งยืน ,จัดทำโครงการเสริมรายได้ให้กับประชาชนและชุมชนที่อยู่ในพื้นที่และพื้นที่รอบป่า เช่น โครงการท่องเที่ยวเชิงอนุรักษ์ธรรมชาติ โครงการเส้นศึกษาธรรมชาติ โครงการป่าสมุนไพร เป็นต้น และนำหลักปรัชญาเศรษฐกิจพอเพียงเป็นหลักในการพัฒนาโครงสร้างความเป็นอยู่และรายได้ ให้สามารถพึ่งพาตนเองได้ โดยส่งเสริมให้มีวิสาหกิจชุมชน และระบบสหกรณ์ ให้กับชุมชนในพื้นที่ป่าและพื้นที่รอบป่า กลยุทธ์ ข้อ 4.3.3.8 ปรับปรุงระบบพิทักษ์ทรัพยากรป่าไม้ ข้อ 4.3.2.15 ให้คนอยู่กับป่าพึ่งพากันอย่างมีความสุข (กองอำนวยการรักษาความมั่นคงภายในราชอาณาจักร และกระทรวงทรัพยากรธรรมชาติและสิ่งแวดล้อม ,2557)

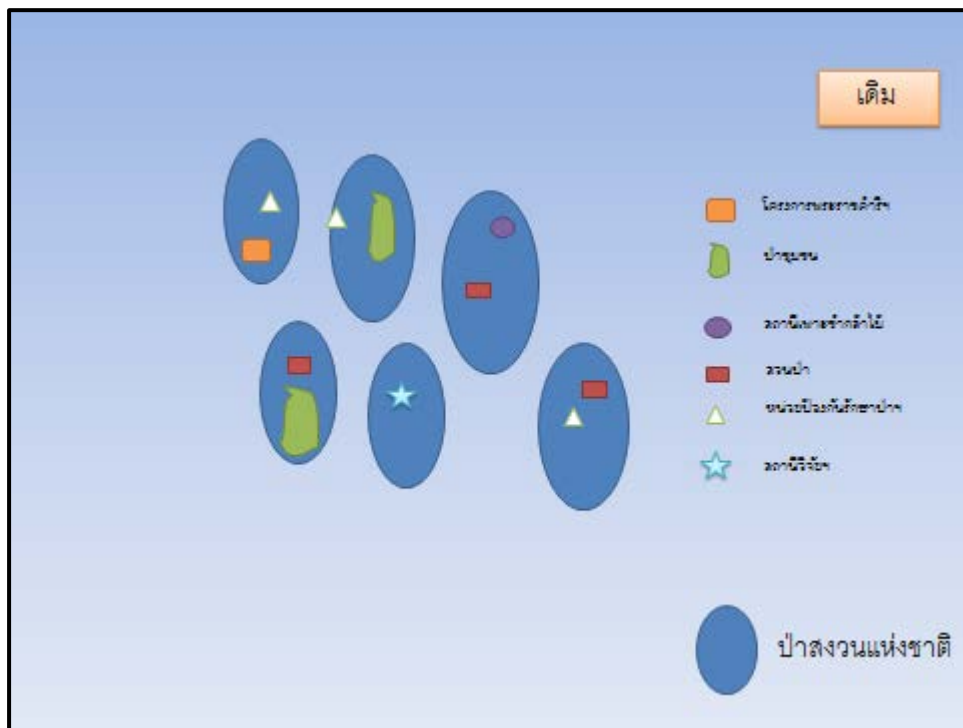
นโยบายของรัฐบาลมีเจตนารมณ์ที่จะให้ “คนอยู่ร่วมกับป่า” เป็นการแก้ไขปัญหาและลดความขัดแย้งระหว่างรัฐกับราษฎรที่อยู่อาศัยในพื้นที่ป่าสงวนแห่งชาติ และพื้นที่ป่าอื่นๆที่กรมป่าไม้รับผิดชอบ โดยยึดหลักธรรมาภิบาลและการมีส่วนร่วมของประชาชน เน้นให้ความสำคัญและการสร้างความแข็งแกร่งให้กับราษฎรและชุมชนในพื้นที่ ตลอดจนเสริมสร้างศักยภาพและขีดความสามารถ รวมทั้งสร้างแรงจูงใจให้กับราษฎรและองค์กรท้องถิ่น มีความพร้อมเต็มใจ และให้ความร่วมมือกับภาครัฐและทุกฝ่ายที่เกี่ยวข้อง ซึ่งรวมถึงองค์กรพัฒนาเอกชนในการแก้ปัญหาในการจัดการทรัพยากรธรรมชาติและสิ่งแวดล้อมในพื้นที่ป่านุรักษ์ ให้สามารถอำนวยประโยชน์ทั้งในด้านเศรษฐกิจ สังคม และทรัพยากรธรรมชาติและสิ่งแวดล้อม (กรมป่าไม้, 2545)

สำหรับ ดิน น้ำ ป่าไม้และชุมชนเป็นทรัพยากรที่เป็นองค์ประกอบหลักของต้นน้ำลำธารจะทำหน้าที่ได้สมบูรณ์หรือไม่ขึ้นอยู่กับปัจจัยที่องค์ประกอบหลักเหล่านี้ (กรมอุทยานแห่งชาติ สัตว์ป่าและพันธุ์พืช, 2546) ระบบนิเวศลุ่มน้ำ ซึ่งประกอบด้วยสิ่งมีชีวิต ดิน น้ำ พืช และชุมชนเป็นองค์ประกอบกับพื้นที่นั้น ๆ ซึ่งแต่ละองค์ประกอบเมื่อมีสิ่งไปกระทบให้เกิดการเปลี่ยนแปลงไปจากเดิม ย่อมให้เกิดผลกระทบต่อองค์ประกอบอื่น ๆ ด้วยเช่นกัน ทั้งนี้ องค์ประกอบในระบบนิเวศลุ่มน้ำมีความสัมพันธ์ซึ่งกันและกัน เพราะฉะนั้นการจัดการดังกล่าว ต้องมีการวางแผนจัดการที่ดีต้องมีเครื่องชี้วัดที่ชัดเจนทั้งทางด้านทรัพยากรธรรมชาติและสิ่งแวดล้อม สังคม และเศรษฐกิจ

ลุ่มน้ำ เป็นพื้นที่รองรับปริมาณน้ำฝนที่ไหลไปรวมกันจากที่สูงไปสู่ที่ต่ำส่วนใหญ่เป็นภูเขาสูงลาดชัน มีป่าไม้ปกคลุม มีลำห้วยหลายสายอยู่ในพื้นที่ลุ่มน้ำใช้แนวสันเขาเป็นแนวกำหนดเขตลุ่มน้ำแต่สาขาย่อย สามารถกำหนดขอบเขตได้อย่างชัดเจนในรูปทรัพยากรลุ่มน้ำ ทรัพยากรลุ่มน้ำ หมายถึง ทรัพยากรหรือสิ่งแวดล้อมที่อยู่ภายในลุ่มน้ำทั้งหมด ทั้งเป็นสิ่งแวดล้อม ที่มีชีวิต สิ่ง (แวดล้อม) ที่มนุษย์สร้างขึ้น ทรัพยากรธรรมชาติเหล่านี้จะอยู่ร่วมกันในแต่ละลุ่มน้ำ

ลุ่มน้ำเป็นระบบนิเวศ ลุ่มน้ำเป็นตัวควบคุมปัจจัยเข้าและปัจจัยออก ถ้าความสัมพันธ์ระหว่างปัจจัยเข้าและปัจจัยออกไม่สมดุลกัน จะทำให้เกิดการทำลายสภาพของลุ่มน้ำเกิดขึ้น เช่น พืชปกคลุมในพื้นที่ลุ่มน้ำเป็นตัวควบคุมน้ำตั้งแต่ฝนตกจนถึงน้ำระเหย ถ้ากรณีพืชปกคลุมในพื้นที่ลุ่มน้ำถูกทำลายหรือได้รับการกระทบกระเทือนจะทำให้พืชไม่สามารถควบคุมน้ำให้เป็นตามธรรมชาติ อาจทำให้สูญเสียมากขึ้นได้ เป็นต้น

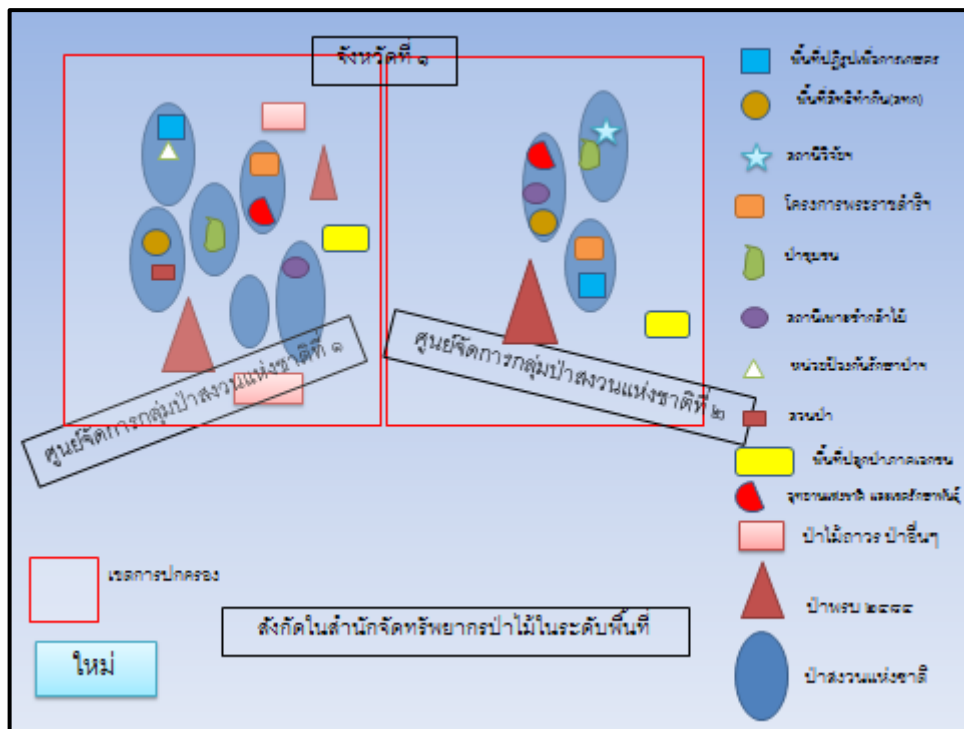
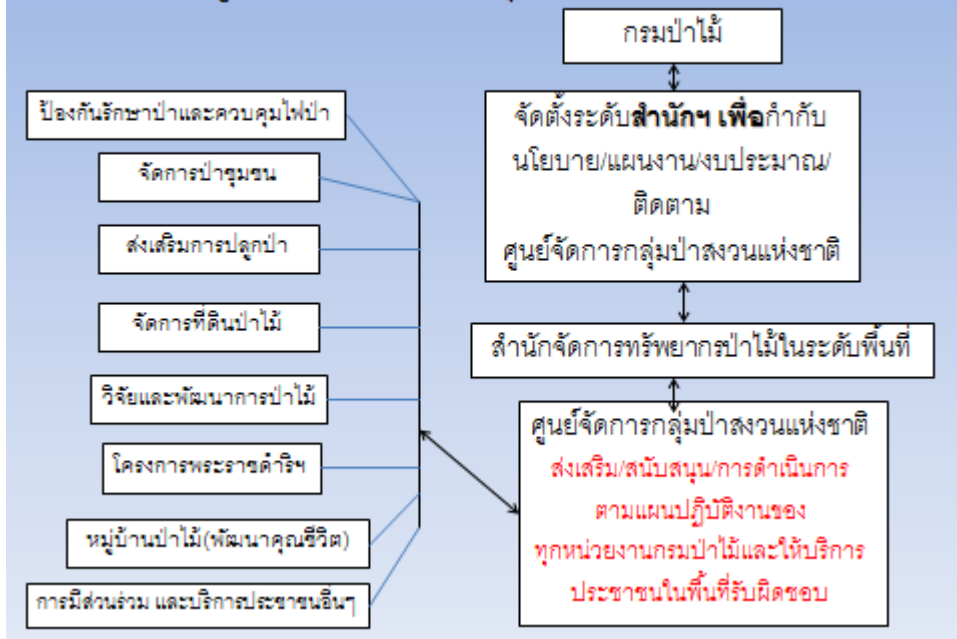
สภาพปัญหาจากการใช้ประโยชน์ในพื้นที่ป่าสงวนแห่งชาติ และพื้นที่ป่าไม้อื่นๆ มีหลายรูปแบบในอดีตจนถึงปัจจุบัน และมีแนวโน้มจะมีเพิ่มขึ้นเรื่อยๆ ถ้าไม่มีแนวทางเพื่อป้องกันและรักษาและใช้ประโยชน์อย่างยั่งยืนไว้ พื้นที่ป่าไม้น่าเหลืออยู่ในความรับผิดชอบของกรมป่าไม้น่าลดน้อยลงในอนาคต (เนื่องจากการขอใช้ประโยชน์จากหน่วยต่างๆ , สปก , สทก และในอนาคต โฉนดชุมชน และรูปแบบอื่นๆ ที่เกิดขึ้นและมีอีกในอนาคต) ด้วยปัจจัยแรกของปัญหาในพื้นที่ป่าจริงๆ ส่วนใหญ่เกี่ยวข้องกับคน ทั้งเป็นตัวเจ้าหน้าที่เองรวมทั้งตัวชุมชน และอีกทั้งในพื้นที่ป่าไม้อเองยังมีการจัดการแบบแยกส่วนทั้งหน่วยงานภายในและภายนอก ไม่มีการประสานทั้งแนวคิด แนวทาง และแนวปฏิบัติร่วมกัน เจ้าภาพหลักทำหน้าที่เป็นผู้รับผิดชอบในพื้นที่ป่าไม้มแบบองค์รวม ทุกมิติยังมีประสิทธิภาพไม่ดีพอ



กรมป่าไม้จึงกำหนดแนวทางจัดการทรัพยากรป่าไม้ และทรัพยากรที่ดินป่าไม้ตามแผนแม่บทแก้ไขปัญหาการทำลายทรัพยากรป่าไม้การบุกรุกที่ดินของรัฐ และการบริหารจัดการ

ทรัพยากรธรรมชาติอย่างยั่งยืนของกองอำนวยการรักษาความมั่นคงภายในราชอาณาจักร และกระทรวงทรัพยากรธรรมชาติและสิ่งแวดล้อม ปี 2557 ให้มีระบบบริหารจัดการทรัพยากรป่าไม้ อย่างประสิทธิภาพ ประสิทธิผลและยั่งยืน ภายใน 2 ปี ปฏิรูป/ปรับปรุงระบบการพิทักษ์ ทรัพยากรป่าไม้ให้อยู่ในรูปแบบการบริหารเชิงพื้นที่ (area approach) โดยกระจายอำนาจบริหาร งบประมาณ และบุคลากร ผู้สำนักงานป่าสงวนแห่งชาติแต่ละแห่ง ให้ปรับปรุงโครงสร้างการ บริหารจัดการของกรมป่าไม้ ให้มีการจัดทรัพยากรป่าไม้อย่างบูรณาการ ให้คนอยู่กับป่าพึ่งพากัน อย่างมีความสุข โดยส่งเสริมพัฒนาตามแนวทางพระราชดำริในการดูแลทรัพยากรป่าไม้ ดูแล ประชาชนและชุมชนในพื้นที่ป่าและพื้นที่รอบป่าให้มีพอกอยู่ พอกิน พอใช้ และมีคุณภาพชีวิตที่ดี มี ความสุขเกื้อกูลกันระหว่างป่าคนอย่างยั่งยืน จัดทำโครงการเสริมรายได้ให้กับประชาชนและชุมชน ที่อยู่ในพื้นที่และพื้นที่รอบป่า เช่น โครงการท่องเที่ยวเชิงอนุรักษ์ธรรมชาติ โครงการเส้นศึกษา ธรรมชาติ โครงการป่าสมุนไพร เป็นต้น และนำหลักปรัชญาเศรษฐกิจพอเพียงเป็นหลักในการ พัฒนาโครงสร้างความเป็นอยู่และรายได้ ให้สามารถพึ่งพาตนเองได้ โดยส่งเสริมให้มีวิสาหกิจ ชุมชน และระบบสหกรณ์ ให้กับชุมชนในพื้นที่ป่าและพื้นที่รอบป่า และให้คนอยู่กับป่าพึ่งพากัน อย่างมีความสุข โดยกรมป่าไม้บริหารจัดการทรัพยากรป่าไม้แบบบูรณาการเชิงพื้นที่ แบ่งพื้นที่ย่อย ในการบริหารของระดับสำนักจัดการทรัพยากรป่าไม้ให้มีพื้นที่เหมาะสมสามารถดูแลได้ทั่วถึง และให้มีเจ้าภาพรับผิดชอบชัดเจนในทุกมิติภารกิจกิจการป่าไม้ ในลักษณะของพื้นที่กลุ่มป่า ครอบคลุมพื้นที่ป่าไม้ และในเขตพื้นที่การปกครองทั้งหมดสามารถให้บริการประชาชนแบบครบ วงจร (ONE STOP SERVICE) และ Single window งานด้านป่าไม้อีกทั้งสามารถให้บริการ ประชาชนครอบคลุมเขตการปกครองตั้งแต่ ระดับหมู่บ้าน ระดับตำบล ระดับอำเภอ ในท้องที่ที่ รับผิดชอบ โดยจัดแบ่งอยู่ในรูปแบบ “ศูนย์จัดการกลุ่มป่าสงวนแห่งชาติ” สังกัดสำนักจัดการ ทรัพยากรป่าไม้ที่ 1-13 และสาขาทุกสาขา

แนวทางคิดในรูปแบบการบริหารงานในทุกมิติของกรมป่าไม้



พอสรุปเป้าหมายจำนวนประชาชนที่จะได้รับการบริการด้านการป่าไม้จากกรมป่าไม้ภายใต้การบริหารจัดการทรัพยากรป่าไม้แบบมีส่วนร่วม ทั้งหมดคาดว่าจำนวนประมาณ 32 ล้านคน ที่จะสามารถใช้ประโยชน์ทรัพยากรป่าไม้แบบมีส่วนร่วม ก่อให้เกิดความสมดุล และยั่งยืนตลอดไปชั่วลูกชั่วหลาน

การบริหารจัดการทรัพยากรป่าไม้แบบมีส่วนร่วม			
เป้าหมาย มีผลต่อประชาชนที่ได้รับการบริการ			
รายละเอียด	จำนวน	หน่วยนับ	หมายเหตุ
ป่าสงวนแห่งชาติ	๑,๒๒๑	ป่า	
พื้นที่ป่าอื่นๆ	๑๐	ล้านไร่	๑๐ ล้านไร่
ศูนย์จัดการกลุ่มป่าสงวนแห่งชาติ	๓๐๙	สำนักงาน	ครอบคลุมพื้นที่ทุกจังหวัด
บริการครอบคลุมจังหวัด	๓/๖	จังหวัด	
บริการครอบคลุมอำเภอ	๘๓/๓/	อำเภอ	ข้อมูลปี ๒๕๕๖
บริการครอบคลุมตำบล	๓/๒๕๕	ตำบล	
บริการครอบคลุมหมู่บ้าน	๓/๔,๓/๔๔	หมู่บ้าน	เฉลี่ยหมู่บ้านละ ๕๓๖ คน
ประชาชนได้รับการบริการจากกรมป่าไม้	๓๒,๖๓/๕,๕๘๔	คน	คิดเป็น ๔๖.๕ % ของประชากรของประเทศไทย

2. แนวคิด

แนวคิด

1. ด้วยแนวทางการบริหารจัดการทรัพยากรป่าไม้แบบมีส่วนร่วมทุกภาคส่วนทั้งในและภายนอกกรมป่าไม้ มีหน่วยงาน และมีคนรับผิดชอบดูแลบริหารจัดการพื้นที่ป่าไม้ที่ชัดเจน

2. การแก้ปัญหาควรแก้ที่ต้นเหตุ คือ คน (ทุกภาคส่วน และชุมชนทุกคน) จะต้องร่วมกัน คิดร่วมวางแผน ร่วมทำ ร่วมใช้ประโยชน์แบบที่สมดุลและยั่งยืน (ในระบบนิเวศลุ่มน้ำประกอบด้วยปัจจัย 4 ด้าน คือ 1.ดิน 2.น้ำ 3.คนแรงงาน 4.ป่าไม้)

3. รูปแบบ แนวทางที่ดี คือ การบริหารจัดการโดยการมีส่วนร่วม (Participatory Management)

4. สามารถรักษาพื้นที่ของรัฐ คงอยู่เป็นทรัพย์สินของคนไทยทุกคน เพื่อรักษาพื้นที่ป่าไม้ไว้ได้ และมีการใช้ประโยชน์เกิดความสมดุล ยั่งยืน

แนวคิด

ปัญหาการใช้ทรัพยากรเป็นเรื่องที่มีความสลับซับซ้อนระหว่าง ความจำเป็นที่ต้องมีฐานทรัพยากรที่ดำรงระบบนิเวศน์ที่สมบูรณ์ที่จะเอื้อการดำรงชีวิตทั้งของท้องถิ่นของกลุ่มน้ำและภูมิภาค ต้องอาศัยสำหรับวิถีชีวิต ปัญหาที่เกิดขึ้นที่เน้นการใช้ทรัพยากรอย่างเข้มข้นเพื่อรองรับความจำเป็นในวิถีชีวิตของผู้คน จึงต้องพิจารณาจากระบบความสัมพันธ์ที่เชื่อมโยงระหว่าง (1) ศักยภาพและข้อจำกัดของทรัพยากรธรรมชาติในแต่ละกลุ่มน้ำ (2) การพึ่งพิงทรัพยากรธรรมชาติเพื่อการผลิตและวิถีชีวิต และ (3) การจัดการที่ตัวทรัพยากรและระบบการพึ่งพิงทรัพยากรด้วยกลไกการจัดการที่เป็นของรัฐและองค์กรเอกชน ของกลุ่มองค์กรชุมชน เครือข่ายองค์กรชุมชนและหน่วยงานบริหารส่วนท้องถิ่น

ที่ผ่านมาปัญหาที่เกิดขึ้นเป็นเพราะมีการคิดและปฏิบัติแบบแยกส่วน เช่นดำเนินการกับฐานทรัพยากรโดยไม่เชื่อมโยงกับระบบการผลิต หรือแม้แต่ที่ฐานทรัพยากรก็แยกส่วนพิจารณาเฉพาะป่าที่เห็นเป็นต้นไม้ ไม่เชื่อมโยงกับระบบนิเวศที่รวมถึงดิน น้ำ และความหลากหลายทางชีวภาพด้วย หรือในการใช้มาตรการ กลยุทธ์ก็จะยึดแนวทางเดียว เช่น ใช้กฎหมาย ใช้กฎหมาย ใช้เรื่องสิทธิ ใช้เรื่องประโยชน์ ใช้เทคโนโลยี ใช้ภูมิปัญญา ฯลฯ ทั้งหมดนอกจากจะไม่สามารถแก้ปัญหาได้แล้ว กลับยิ่งก่อให้เกิดข้อขัดแย้งมากขึ้น ไปอีก

ดังนั้นแนวคิดที่สำคัญที่โครงการนี้ ยึดปฏิบัติคือ การให้นิเวศน์ธรรมชาติกับนิเวศน์มนุษย์อยู่ร่วมกันได้หรืออีกนัยยะหนึ่งคือ คนกับป่าอยู่ด้วยกันอย่างพึ่งพาซึ่งกันและกันในรูปแบบที่นำความยั่งยืนไปสู่ฐานทรัพยากรและการผลิต/วิถีชีวิต

แต่แนวคิดดังกล่าวแม้จะถูกต้องอย่างไรก็ตามจะมีความเป็นอุดมคติสูง หากไม่มีการพิจารณาแนวปฏิบัติที่สำคัญที่ตามมาก็คือ (1) ต้องพิจารณาปัญหาที่เกิดขึ้นในระดับกลุ่มน้ำของฐานทรัพยากรระบบการผลิตและระบบการจัดการมาเป็นโจทย์ (2) สร้างองค์ความรู้ ระบบข้อมูลและการเรียนรู้ร่วมกันระหว่างผู้มีส่วนเกี่ยวข้องหลายฝ่าย เพื่อนำไปสู่ (3) การจัดการร่วมกัน (Co-Management) หรือจัดการแบบมีส่วนร่วม (Participatory Management) โดยเพิ่มบทบาทของกลุ่มองค์กรในชุมชน ในเครือข่ายกลุ่มน้ำให้เข้มแข็งและปรับบทบาทของผู้มีส่วนได้ส่วนเสียภาครัฐและเอกชนให้เป็นผู้ร่วมคิด ร่วมดำเนินงานและสนับสนุนให้องค์กรในพื้นที่ ปฏิบัติงานตามแผนงาน/กิจกรรมที่เป็นฉันทานุมัติร่วมกัน

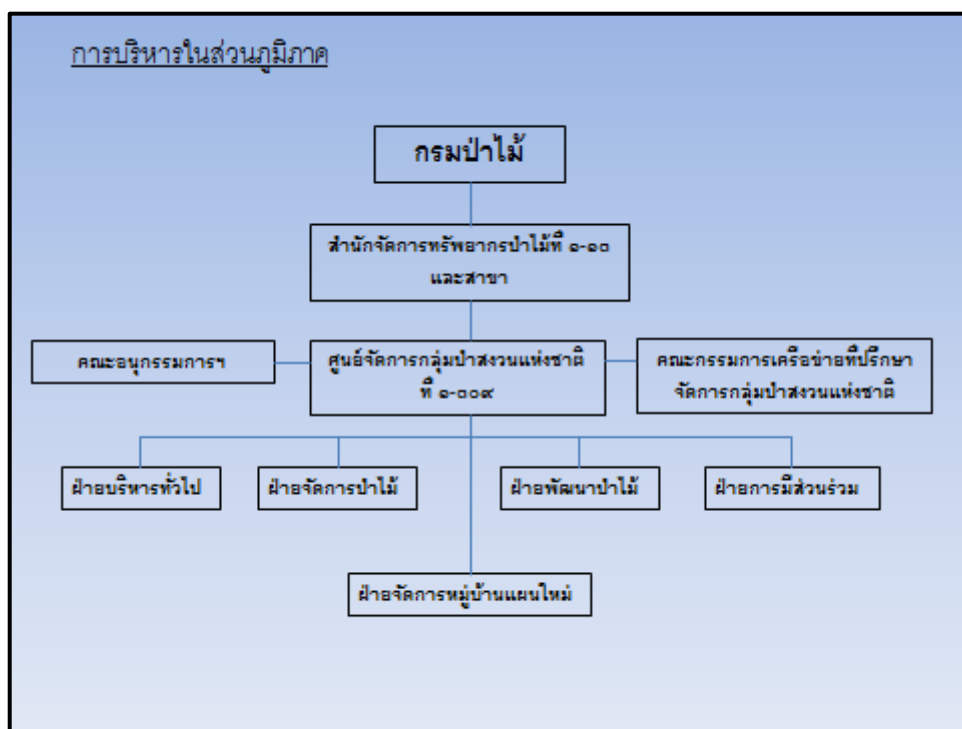
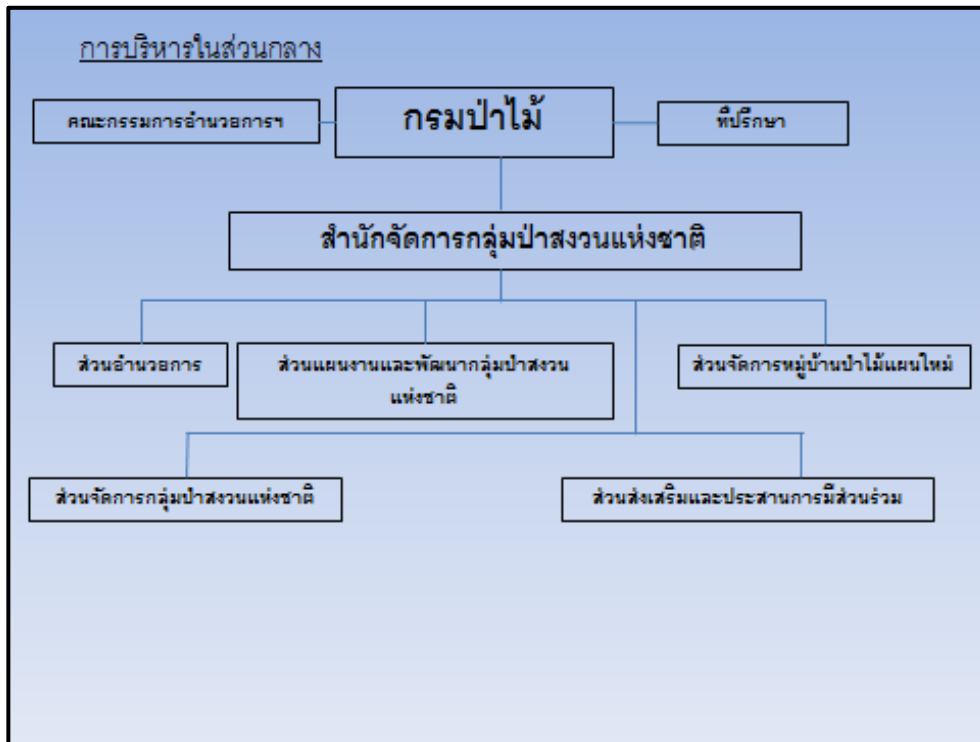
ในขั้นดำเนินงาน โครงการจึงได้ใช้กรอบคิดเชิงยุทธศาสตร์เพื่อเชื่อมโยงระหว่างจุดมุ่งหมาย (Goal) กับวัตถุประสงค์/แผนงาน ปรากฏในแผนภูมิที่ 1 ดังนี้

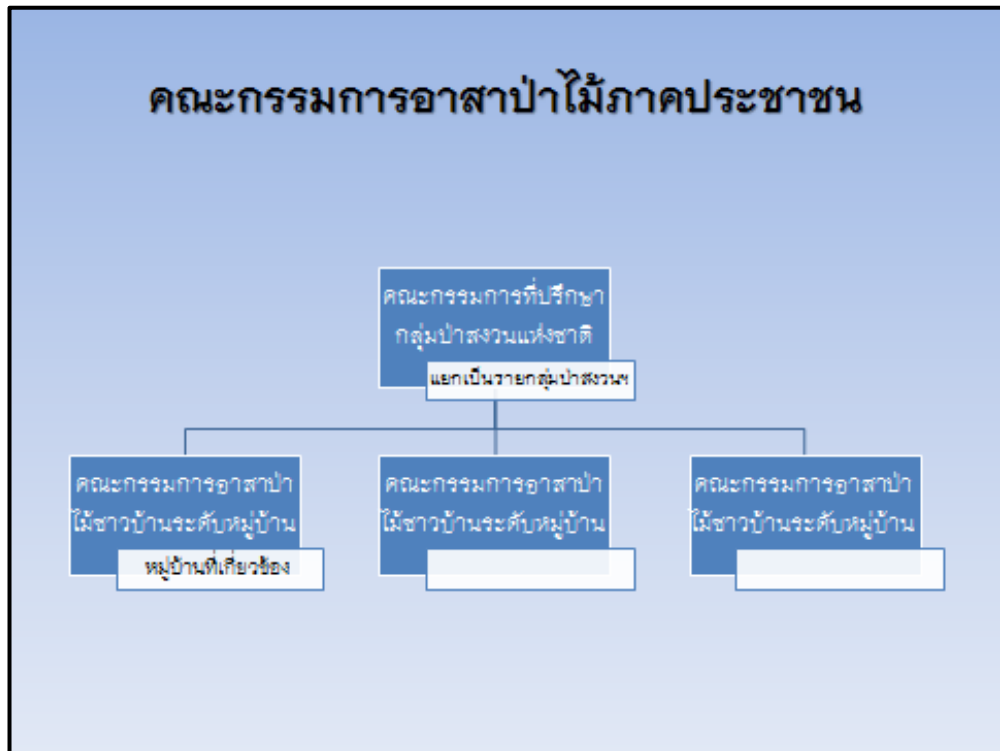
กรอบคิดเชิงยุทธศาสตร์: ความเชื่อมโยงระหว่างจุดมุ่งหมาย (Goals) กับวัตถุประสงค์/แผนงาน



แผนภูมิที่ 1 กรอบคิดเชิงยุทธศาสตร์: ความเชื่อมโยงระหว่างจุดมุ่งหมาย (Goals) กับวัตถุประสงค์/แผน

และการจัดการแบบมีส่วนร่วมควรจะมีรูปแบบกลไกการบริหารงานที่แบ่งเป็นฝ่ายสนับสนุนทางวิชาการ ฝ่ายสนับสนุนด้านการประสานงาน ฝ่ายสนับสนุนด้านการปฏิบัติงาน มีคณะอำนาจการ คณะอนุกรรมการ คณะที่ปรึกษา มีผู้ปฏิบัติงานตามโครงการ ที่มาจากองค์กรภาคี โดยทั้งหมดจะต้องทำให้ กลไกการจัดการ/ฝ่ายปฏิบัติการในพื้นที่คือ กลุ่มองค์กรชุมชน คณะกรรมการ เครือข่ายลุ่มน้ำมีความเข้มแข็ง ตามแผนภูมิที่ 2





แผนภูมิที่ 2 รูปแบบกลไกการบริหารงาน “แบบจัดการร่วม”

3. วิสัยทัศน์

จากแนวคิดยุทธศาสตร์ แนวทางการปฏิบัติและกลไกการจัดการแบบมีส่วนร่วมดังกล่าว ประกอบกับการประเมินจุดอ่อน จุดแข็ง โอกาสและข้อจำกัดของพื้นที่และกลไก โครงการจัดการทรัพยากรป่าไม้แบบมีส่วนร่วม จึงกำหนดวิสัยทัศน์ ดังนี้ คือ

“การบริหารจัดการทรัพยากรป่าไม้เชิงพื้นที่แบบมีส่วนร่วมเพื่อการใช้ประโยชน์ที่สมดุลและยั่งยืน”

เป็นโครงการที่ทำให้องค์กรท้องถิ่นมีความเข้มแข็ง เกิดความร่วมมือกับภาครัฐและเอกชน ในการจัดการแก้ปัญหาที่เชื่อมโยง ระหว่างฐานทรัพยากรของกลุ่มน้ำกับระบบการผลิต/วิถีชีวิตของชุมชน อันจะนำมาซึ่งความยั่งยืนของระบบนิเวศน์ลุ่มน้ำและระบบการผลิตของชุมชนในที่สุด บทเรียนจากโครงการจะนำไปสู่การเพิ่มยุทธศาสตร์การจัดการทรัพยากรธรรมชาติอย่างยั่งยืน

4. กลยุทธ์

มีกลยุทธ์ที่สำคัญ ประกอบไปด้วย

1. การมีส่วนร่วมขององค์กรภาคีและของชุมชน ตั้งแต่การประเมินสถานการณ์ปัญหาการ

กำหนดยุทธศาสตร์ แผนงานและกิจกรรม ตลอดจนการปฏิบัติงานและประเมินผล ซึ่ง ณ ปัจจุบัน ได้มีความร่วมมือขององค์กรภาคีจนถึงขั้นจัดทำแผนงานและกิจกรรมแล้ว และจะได้นำร่างเข้าร่วมเวทีกับคณะกรรมการฯในพื้นที่ต่อไป

2. การมองปัญหาแบบเชื่อมโยงเพื่อนำไปสู่การแก้ไขปัญหาอย่างเป็นบูรณาการ ได้แก่ การโยงฐานทรัพยากร ระบบการผลิตและระบบการจัดการ (โปรดดูแผนภูมิที่ 1)

3. การใช้ฐานข้อมูลข้อเท็จจริงผ่านการผสมผสานระหว่างเทคโนโลยี (เช่น GIS) จากระดับมหภาคกับภูมิปัญญาความรู้ท้องถิ่นระดับจุลภาค เป็นกระบวนการเรียนรู้ เป็นเครื่องมือในการจัดการทรัพยากร เป็นเครื่องมือในการวางแผนงานกิจกรรมติดตามประเมินผลตั้งแต่ระดับชุมชนลุ่มน้ำ อบต. จนถึงระดับนโยบายโดยมีความชัดเจนว่า ข้อมูล/ข้อเท็จจริงที่ยอมรับร่วมกัน (Evidence-based) จะเป็นกุญแจสำคัญที่นำไปสู่การจัดการที่มีประสิทธิภาพและที่สำคัญเป็นการจัดการข้อขัดแย้งที่มีประสิทธิภาพสูงสุด

4. การสร้างความเข้มแข็งให้กับองค์กรชุมชนให้กับเครือข่ายลุ่มน้ำและอบต. เป็นกุญแจสำคัญอีกส่วนหนึ่งที่จะทำให้เกิดการจัดการแบบยั่งยืน โดยต้องอาศัยกระบวนการเรียนรู้ร่วมกัน อาศัยเวทีหลายเวที อาศัยการผสมผสานเทคโนโลยีกับภูมิปัญญาที่เหมาะสม

5. วัตถุประสงค์โครงการ

1. เพื่อศึกษาข้อมูลพื้นฐานด้านเศรษฐกิจ สังคมและสภาพทรัพยากรธรรมชาติ และสิ่งแวดล้อมแบบมีส่วนร่วม และนำไปวิเคราะห์ข้อมูลเพื่อการวางแผน การดำเนินการ และใช้เป็นระบบติดตามของการเปลี่ยนแปลงทรัพยากรธรรมชาติ สิ่งแวดล้อม สังคม และเศรษฐกิจ
2. เพื่อเสริมสร้างศักยภาพและความเข้มแข็งแก่ชุมชน ในการวิเคราะห์ปัญหา และวางแผนการจัดการทรัพยากรธรรมชาติ สิ่งแวดล้อม เศรษฐกิจ และสังคม
3. จัดตั้งกลุ่ม/องค์กรชุมชนในรูปคณะกรรมการจัดการทรัพยากรธรรมชาติและสิ่งแวดล้อม(อาสาป่าไม้ชาวบ้าน) 3 ระดับคือ ระดับหมู่บ้าน ระดับตำบล ระดับลุ่มน้ำ ระดับป่าสงวนแห่งชาติ และระดับทั้งกลุ่มป่าสงวนแห่งชาติ และส่งเสริม/สนับสนุน/พัฒนาให้ชุมชนจัดให้กองทุนพัฒนาทรัพยากรป่าไม้ไว้พัฒนาระบบนิเวศพื้นที่กลุ่มป่าสงวนแห่งชาตินั้น และการพัฒนาเศรษฐกิจและคุณภาพชีวิตของชุมชนในเขตที่พึ่งพาตนเองได้ในพื้นที่กลุ่มป่าสงวนแห่งชาตินั้น แบบให้พึ่งพาตนเองได้
4. สนับสนุนการพัฒนาอาชีพชุมชนที่เหมาะสมกับการจัดการทรัพยากรธรรมชาติ สิ่งแวดล้อม เศรษฐกิจ สังคม อย่างยั่งยืน และมีความมั่นคงทางอาหาร แบบมีส่วนร่วม

ในแนวทางหมู่บ้านป่าไม้แผนใหม่ตามแนวพระราชดำริ ที่ชุมชนสามารถพึ่งพาตนเองได้ (ระบบวนเกษตร กสิกรรมธรรมชาติ ผู้ระบบเศรษฐกิจพอเพียง)

5. สนับสนุนการจัดการทรัพยากรธรรมชาติและสิ่งแวดล้อมอย่างมีส่วนร่วม โดยสนับสนุนการจัดทำแผนงานคุ้มครอง ป่าไม้ บรรเทาผลกระทบทรัพยากรธรรมชาติและสิ่งแวดล้อมของชุมชน
6. สามารถจำแนกการใช้ประโยชน์ที่ดินป่าไม้ในพื้นที่ป่าสงวนแห่งชาติและพื้นที่ป่าไม้อื่นๆ ให้เกิดความสมดุลและก่อให้เกิดความยั่งยืนของชุมชนอย่างมีส่วนร่วม
7. มีระบบติดตาม/นิเทศ/ประเมินผลสภาพทรัพยากรธรรมชาติ สิ่งแวดล้อม เศรษฐกิจ และสังคม อย่างมีส่วนร่วม ให้เกิดเรียนรู้อย่างต่อเนื่องร่วมกัน

6. การบริหารจัดการทรัพยากรป่าไม้แบบมีส่วนร่วม

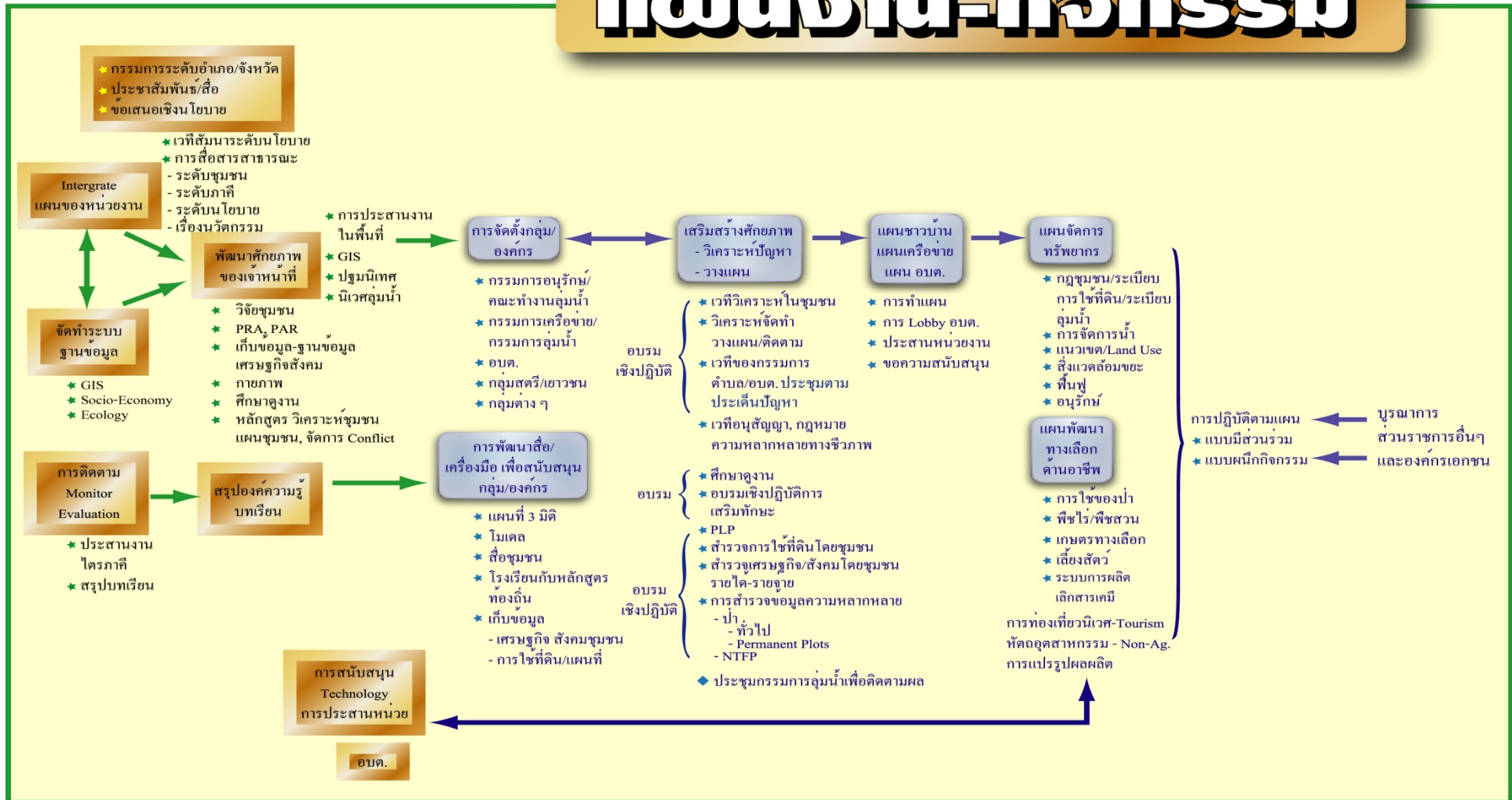
การบริหารจัดการทรัพยากรป่าไม้แบบมีส่วนร่วม โดยใช้ระบบนิเวศน์ลุ่มน้ำเป็นตัวกำหนดพื้นที่ดำเนินการ โดยขบวนการทางภูมิศาสตร์สารสนเทศในการจำแนกขอบเขตพื้นที่ระบบนิเวศน์ลุ่มน้ำสาขาย่อย เพื่อกำหนดชุมชนที่มีส่วนร่วมในระบบนิเวศน์ลุ่มน้ำสาขาย่อย นั้นระดมความคิด แนวทฤษฎี การจัดการทรัพยากรธรรมชาติสิ่งแวดล้อม สังคม และเศรษฐกิจในระบบนิเวศน์ลุ่มน้ำ จากหน่วยงานของรัฐ องค์กรเอกชน นักวิชาการ และชุมชน จัดทำแผนปฏิบัติงานแบบบูรณาการทุกฝ่าย ในรูปแบบ “ศูนย์จัดการกลุ่มป่าสงวนแห่งชาติ” จำนวน 309 แห่ง โดยให้หลักวิชาการและกฎหมายเป็นตัวกำหนดอย่างชัดเจน การบริหารจัดการทรัพยากรป่าไม้แบบมีส่วนร่วม ครอบคลุมพื้นที่ป่าสงวนแห่งชาติ พื้นที่ป่าตามพรบ ป่า พุทธศักราช 2484 และป่าอื่นๆ และพื้นที่ครอบคลุมในเขตปกครองระดับตำบล ระดับอำเภอ และระดับจังหวัด คาดว่าประชาชนประมาณ 32 ล้านคน จะสามารถได้รับการบริการด้านการป่าไม้ทุกมิติทุกด้าน

8. ขั้นตอนการจัดทำแผน โครงการฯ

- 8.1 ในการวางแผนได้กำหนดกรอบแผนงานกิจกรรมเอาไว้ และได้พิจารณาองค์ประกอบของแผน กรอบดังกล่าว (ดูแผนภูมิที่ 3)

โดยร่วมกันพิจารณาในแต่ละระบบให้เห็นถึงส่วนประกอบที่สำคัญที่จะทำให้แต่ละระบบเกิดสัมฤทธิ์ผล จากนั้นได้นำเอาส่วนประกอบมาเรียบเรียงในรูปแบบของ Logical Framework ที่ปรากฏในเอกสาร โครงการนี้

แผนงาน-กิจกรรม



แผนภูมิที่ 3 แผนงานและกิจกรรม

แบบรายงานการปฏิบัติงานบริหารจัดการทรัพยากรป่าไม้เชิงพื้นที่แบบมีส่วนร่วม (ศูนย์จัดการกลุ่มป่าสงวนแห่งชาติ)

หน่วยงาน ศูนย์จัดการกลุ่มป่าสงวนแห่งชาติ ที่ ๕๓ ป่าแม่ต๋า จังหวัดพะเยา

สังกัด สำนักจัดการทรัพยากรป่าไม้ ที่ ๒ (เชียงใหม่)

ประจำเดือน มกราคม พ.ศ. ๒๕๕๙

คำอธิบาย วันที่ ๑๗ มกราคม ๒๕๕๙ เวลา ๑๙.๐๐ น. ศูนย์จัดการกลุ่มป่าสงวนแห่งชาติ ที่ ๕๓ ป่าแม่ต๋า จังหวัดพะเยา ร่วมกับ เทศบาล ตำบลแมกกา ได้ประชาคมหมู่บ้านหมู่ ๖ บ้านแมกกาไร่ ตำบลแมกกา อำเภอเมืองพะเยา จังหวัดพะเยา โดยมีผู้ใหญ่บ้าน ชาวบ้านเข้าร่วมประชาคมจำนวนมากซึ่งในการนี้ เจ้าหน้าที่ได้แจ้งให้ชาวบ้านทราบเกี่ยวกับเรื่องประกาศของจังหวัดพะเยา ๖๐วัน อันตรายห้ามเผาโดยเด็ดขาด โทษของการเผาป่า ตลอดจนผลกระทบของหมอกควันต่อร่างกาย ซึ่งชาวบ้านรับทราบและให้ความร่วมมือเป็นอย่างดี

ภาพที่ ๑



ภาพที่ ๒



ภาพที่ ๓



แบบรายงานการปฏิบัติงานบริหารจัดการทรัพยากรป่าไม้เชิงพื้นที่แบบมีส่วนร่วม (ศูนย์จัดการกลุ่มป่าสงวนแห่งชาติ)

หน่วยงาน ศูนย์จัดการกลุ่มป่าสงวนแห่งชาติ ที่ ๒๕๖ ป่าท่าชนะ จังหวัดสุราษฎร์ธานี

สังกัด สำนักจัดการทรัพยากรป่าไม้ ที่ ๑๑ (สุราษฎร์ธานี)

ประจำเดือน มกราคม พ.ศ. ๒๕๕๙

คำอธิบาย วันที่ ๑๕ มกราคม ๒๕๕๙ นายกรีฑา หงษ์ชูเกียรติ ผู้อำนวยการศูนย์จัดการกลุ่มป่าสงวนแห่งชาติ ที่ ๒๕๖ ป่าท่าชนะจังหวัดสุราษฎร์ธานีออกรายการวิทยุของ สวท.สุราษฎร์ธานี คลื่น FM ๘๙.๗๕ MHz และร่วมเวทีเสวนาหัวข้อบทบาทของเจ้าหน้าที่ในการอนุรักษ์ทรัพยากรป่าไม้และการป้องกันป่าและฟื้นฟูป่าเป็นหน้าที่ของใคร โดยออกอากาศในพื้นที่ของสำนักประชาสัมพันธ์ เขต ๕ (๗ จังหวัดภาคใต้ตอนบน)

ภาพที่ ๑



ภาพที่ ๒



ภาพที่ ๓



แบบรายงานการปฏิบัติงานบริหารจัดการทรัพยากรป่าไม้เชิงพื้นที่แบบมีส่วนร่วม (ศูนย์จัดการกลุ่มป่าสงวนแห่งชาติ)

หน่วยงาน ศูนย์จัดการกลุ่มป่าสงวนแห่งชาติ ที่ ๑๑๐ ป่าฝั่งซ้ายแม่ละเมา จังหวัดตาก

สังกัด สำนักจัดการทรัพยากรป่าไม้ ที่ ๔ (ตาก)

ประจำเดือน มกราคม พ.ศ. ๒๕๕๙

คำอธิบาย ศูนย์จัดการกลุ่มป่าสงวนแห่งชาติ ที่ ๑๑๐ ป่าฝั่งซ้ายแม่ละเมา จังหวัดตาก เป็นครูป่าไม้ให้ความรู้ด้านการอนุรักษ์ทรัพยากรป่าไม้และชนิดไม้ แก่นักเรียนและชาวบ้านในกิจกรรมสัปดาห์อนุรักษ์ป่าไม้ของชาติ ณ อุทยานประวัติศาสตร์จังหวัดกำแพงเพชร

ภาพที่ ๑



ภาพที่ ๒



ภาพที่ ๓



แบบรายงานการปฏิบัติงานบริหารจัดการทรัพยากรป่าไม้เชิงพื้นที่แบบมีส่วนร่วม (ศูนย์จัดการกลุ่มป่าสงวนแห่งชาติ)

หน่วยงาน ศูนย์จัดการกลุ่มป่าสงวนแห่งชาติ ที่ ๒๐๖ ป่าสูงเนิน จังหวัดนครราชสีมา

สังกัด สำนักจัดการทรัพยากรป่าไม้ ที่ ๘ (นครราชสีมา)

ประจำเดือน มกราคม พ.ศ. ๒๕๕๙

คำอธิบาย วันที่ ๑๗ มกราคม ๒๕๕๙ ศูนย์จัดการกลุ่มป่าสงวนแห่งชาติ ที่ ๒๐๖ ป่าสูงเนิน จังหวัดนครราชสีมา ได้เข้าร่วมต้อนรับท่านอธิบดีกรมป่าไม้ ณ ศูนย์การเรียนรู้เศรษฐกิจพอเพียงเขาสามลือปาง หมู่ที่ ๑๕ บ้านคำไฮ ตำบลมะเกลือเก่า อำเภอสูงเนิน จังหวัดนครราชสีมา โดยนายยรรยง กงการ สำนักจัดการทรัพยากรป่าไม้ ที่ ๘ นครราชสีมา และคณะเข้าร่วมต้อนรับ และผู้นำชุมชนในพื้นที่เครือข่าย อสพ. จาก ๙ หมู่บ้านใน ตำบลมะเกลือเก่า อำเภอสูงเนิน เข้าร่วมประชุม จำนวน ๕๐ คน โดยท่าน อธิบดีกรมป่าไม้ ได้ให้แนวทางการทำงานว่า ขอชื่นชม นายนิยม กุดตะนาค ประธานเครือข่าย อสพ. ที่บรรยายภาพรวมได้เห็นภาพชัดเจนมาก ขอภัยที่มาถูกละหุก เนื่องจากมีเวลาในการเตรียมตัวน้อย จากข้อมูลที่ได้พบว่าหมู่บ้านนี้ (บ้านคำไฮ และบ้านอื่นๆ) มีความพร้อมในทุกๆ ด้านจึงควรเป็นตัวแทนภาคประชาชน เล่าขานว่ารัฐกับชุมชนมีความร่วมมือกันอย่างไร พร้อมผลักดัน พรบ.ป่าชุมชน ให้เกิดขึ้นได้ในอนาคต น้อมนำปรัชญาเศรษฐกิจพอเพียงมาใช้พัฒนาคุณภาพชีวิตให้เกิดขึ้นต่อไปในอนาคต

ภาพที่ ๑



ภาพที่ ๒



ภาพที่ ๓



ภาพที่ ๔



ภาพที่ ๕



ภาพที่ ๖



แบบรายงานการปฏิบัติงานบริหารจัดการทรัพยากรป่าไม้เชิงพื้นที่แบบมีส่วนร่วม (ศูนย์จัดการกลุ่มป่าสงวนแห่งชาติ)

หน่วยงาน ศูนย์จัดการกลุ่มป่าสงวนแห่งชาติ ที่ ๒๑๐ ป่าภูซำผักหนาม จังหวัดชัยภูมิ

สังกัด สำนักจัดการทรัพยากรป่าไม้ ที่ ๘ (นครราชสีมา)

ประจำเดือน มกราคม พ.ศ. ๒๕๕๙

คำอธิบาย วันที่ ๑๘ มกราคม ๒๕๕๙ นายสาโรจน์ บุญพร้อม หัวหน้าศูนย์จัดการกลุ่มป่าสงวนแห่งชาติ ที่ ๒๑๐ ป่าภูซำผักหนาม จังหวัดชัยภูมิ ประชุมที่มหาวิทยาลัยเกษตรศาสตร์ รสทป. เพื่อเตรียมความพร้อมในการเป็นวิทยากรฝึกอบรมในวันที่ ๒๒ -๒๕ มกราคม ๒๕๕๙ ของสำนักจัดการทรัพยากรป่าไม้ ที่ ๘ จังหวัดนครราชสีมา

ภาพที่ ๑



ภาพที่ ๒



แบบรายงานการปฏิบัติงานบริหารจัดการทรัพยากรป่าไม้เชิงพื้นที่แบบมีส่วนร่วม (ศูนย์จัดการกลุ่มป่าสงวนแห่งชาติ)

หน่วยงาน ศูนย์จัดการกลุ่มป่าสงวนแห่งชาติ ที่ ๖๘ ป่าแม่จางตอนใต้ จังหวัดลำปาง

สังกัด สำนักจัดการทรัพยากรป่าไม้ ที่ ๓ (ลำปาง)

ประจำเดือน มกราคม พ.ศ. ๒๕๕๙

คำอธิบาย วันที่ ๑๙ มกราคม ๒๕๕๙ นายไพโรจน์ กลัดตลาค ผู้อำนวยการศูนย์จัดการกลุ่มป่าสงวนแห่งชาติ ที่ ๖๘ ป่าแม่จางตอนใต้ จังหวัดลำปาง เข้าร่วมประชุมคณะกรรมการรักษาความมั่นคงและความสงบเรียบร้อยและปัญหาหมอกควัน อำเภอแม่ทะ จังหวัดลำปาง



แบบรายงานการปฏิบัติงานบริหารจัดการทรัพยากรป่าไม้เชิงพื้นที่แบบมีส่วนร่วม (ศูนย์จัดการกลุ่มป่าสงวนแห่งชาติ)

หน่วยงาน ศูนย์จัดการกลุ่มป่าสงวนแห่งชาติ ที่ ๖๘ ป่าแม่จางตอนใต้ จังหวัดลำปาง

สังกัด สำนักจัดการทรัพยากรป่าไม้ ที่ ๓ (ลำปาง)

ประจำเดือน มกราคม พ.ศ. ๒๕๕๙

คำอธิบาย วันที่ ๑๓ มกราคม ๒๕๕๙ เวลา ๐๙.๐๐ น. นายไพโรจน์ กลัดตลาด ผู้อำนวยการศูนย์จัดการกลุ่มป่าสงวนแห่งชาติ ที่ ๖๘ ป่าแม่จางตอนใต้ จังหวัดลำปาง และหัวหน้าหน่วยป้องกันรักษาป่า ได้นำกำลังเจ้าหน้าที่ ร่วมกับ อำเภอมะเทะ วนาคารกลีกรไทย ทหาร เยาวชน ประชาชนและผู้นำจิตวิญญาณ จัดทำฝายชะลอน้ำ บ้านกิวท่าเหนือ หมู่ที่ ๘ ตำบล บ้านกิว อำเภอมะเทะ จังหวัดลำปาง

ภาพที่ ๑



ภาพที่ ๒



แบบรายงานการปฏิบัติงานบริหารจัดการทรัพยากรป่าไม้เชิงพื้นที่แบบมีส่วนร่วม (ศูนย์จัดการกลุ่มป่าสงวนแห่งชาติ)

หน่วยงาน ศูนย์จัดการกลุ่มป่าสงวนแห่งชาติ ที่ ๒๕๖ ป่าท่าชนะ จังหวัดสุราษฎร์ธานี

สังกัด สำนักจัดการทรัพยากรป่าไม้ ที่ ๑๑ (สุราษฎร์ธานี)

ประจำเดือน มกราคม พ.ศ. ๒๕๕๙

คำอธิบาย วันที่ ๑๔ มกราคม ๒๕๕๙ ศูนย์จัดการกลุ่มป่าสงวนแห่งชาติ ที่ ๒๕๖ ป่าท่าชนะ จังหวัดสุราษฎร์ธานี เปิดห้องเรียนธรรมชาติต้อนรับสื่อมวลชนจากสำนักประชาสัมพันธ์เขต ๕ (๗ จังหวัดภาคใต้ตอนบน) และนักเรียน ร่วมกันปลูกต้นไม้เนื่องในวันอนุรักษ์ทรัพยากรป่าไม้

ภาพที่ ๑



ภาพที่ ๒



ภาพที่ ๓



ภาพที่ ๔



ภาพที่ ๕



ภาพที่ ๖



แบบรายงานการปฏิบัติงานบริหารจัดการทรัพยากรป่าไม้เชิงพื้นที่แบบมีส่วนร่วม (ศูนย์จัดการกลุ่มป่าสงวนแห่งชาติ)

หน่วยงาน ศูนย์จัดการกลุ่มป่าสงวนแห่งชาติ ที่ ๑๔๕ ป่ากุดจับ จังหวัดอุดรธานี

สังกัด สำนักจัดการทรัพยากรป่าไม้ ที่ ๖ (อุดรธานี)

ประจำเดือน มกราคม พ.ศ. ๒๕๕๙

คำอธิบาย วันที่ ๑๕ มกราคม ๒๕๕๙ ศูนย์จัดการกลุ่มป่าสงวนแห่งชาติ ที่ ๑๔๕ ป่ากุดจับ จังหวัดอุดรธานี ร่วมประชุมคณะทำงานขบวนองค์กรชุมชน ภาคตอน.ตอนบน เพื่อพิจารณากลับกรองโครงการและงบประมาณของ พอช.ตอน.ตอนบน ๘ จังหวัด ที่เน้นกระบวนการประสานแผนภาคีความร่วมมือทุกหน่วยงานผ่านสภาองค์กรชุมชน ระดับองค์การปกครองส่วนท้องถิ่น ที่ จังหวัดหนองคาย

ภาพที่ ๑



ภาพที่ ๒



ภาพที่ ๓



แบบรายงานการปฏิบัติงานบริหารจัดการทรัพยากรป่าไม้เชิงพื้นที่แบบมีส่วนร่วม (ศูนย์จัดการกลุ่มป่าสงวนแห่งชาติ)

หน่วยงาน ศูนย์จัดการกลุ่มป่าสงวนแห่งชาติ ที่ ๒๕๖ ป่าท่าชนะ จังหวัดสุราษฎร์ธานี

สังกัด สำนักจัดการทรัพยากรป่าไม้ ที่ ๑๑(สุราษฎร์ธานี)

ประจำเดือน มกราคม พ.ศ. ๒๕๕๙

คำอธิบาย วันที่ ๑๓ - ๑๕ มกราคม ๒๕๕๙ เจ้าหน้าที่ศูนย์จัดการกลุ่มป่าสงวนแห่งชาติที่ ๒๕๖ ป่าท่าชนะ จังหวัดสุราษฎร์ธานีร่วมกิจกรรม walk Rally โดยจัดนิทรรศการ " ร่วมใจ เรียนรู้ อนุรักษ์ป่าอย่างยั่งยืน เนื่องในวันอนุรักษ์ทรัพยากรป่าไม้ ตั้งแต่วันที่ ๑๓ - ๑๕ มกราคม ๒๕๕๙ โดยมีสื่อมวลชนจากสำนักประชาสัมพันธ์เขต ๕ (๗ จังหวัดภาคใต้ตอนบน)

ภาพที่ ๑



ภาพที่ ๒



ภาพที่ ๓



ภาพที่ ๔



ภาพที่ ๕



ภาพที่ ๖



แบบรายงานการปฏิบัติงานบริหารจัดการทรัพยากรป่าไม้เชิงพื้นที่แบบมีส่วนร่วม (ศูนย์จัดการกลุ่มป่าสงวนแห่งชาติ)

หน่วยงาน ศูนย์จัดการกลุ่มป่าสงวนแห่งชาติ ที่ ๑๕๓ ป่าพานพร้าวและป่าแก้งไก่อ จังหวัดหนองคาย

สังกัด สำนักจัดการทรัพยากรป่าไม้ ที่ ๖ (อุดรธานี)

ประจำเดือน มกราคม พ.ศ. ๒๕๕๙

คำอธิบาย วันที่ ๑๔ มกราคม ๒๕๕๙ ศูนย์กลุ่มป่าสงวนแห่งชาติที่ ๑๕๓ ป่าพานพร้าวและป่าแก้งไก่อ จังหวัดหนองคาย ร่วมกับอำเภอโพธิ์ตาก ดำเนินการจัดประชุมและอบรมให้ความรู้ด้านป่าไม้ ให้แก่กลุ่มอาสาป่าไม้บ้าน (หรือกลุ่มพิทักษ์ป่า) จำนวน ๕๐ นาย ที่ศาลากลางบ้านภูพั่งม่วง ตำบลด่านศรีสุข อำเภอโพธิ์ตาก จังหวัดหนองคายโดย นายชัชวาล เอื้อสุวรรณ ผู้อำนวยการศูนย์จัดการกลุ่มป่าสงวนแห่งชาติ ที่ ๑๕๓ป่าพานพร้าวและป่าแก้งไก่อ ทำหน้าที่ครูป่าไม้ บรรยาย ตลอดทั้งวัน ทั้งวิชาการป่าไม้ กฎหมายป่าไม้ และการทำงานแบบมีส่วนร่วม ผลปรากฏว่าสมาชิก อาสาตอบรับในระดับดีมาก มีการแลกเปลี่ยนองค์ความรู้ กันอย่างกว้างขวางนับเป็นกลุ่มที่เข้มแข็ง

ภาพที่ ๑



ภาพที่ ๒



ภาพที่ ๓



ภาพที่ ๔



แบบรายงานการปฏิบัติงานบริหารจัดการทรัพยากรป่าไม้เชิงพื้นที่แบบมีส่วนร่วม (ศูนย์จัดการกลุ่มป่าสงวนแห่งชาติ)

หน่วยงาน ศูนย์จัดการกลุ่มป่าสงวนแห่งชาติ ที่ ๑๕๓ ป่าพานพร้าวและป่าแก้งไก่อ จังหวัดหนองคาย

สังกัด สำนักจัดการทรัพยากรป่าไม้ ที่ ๖ (อุดรธานี)

ประจำเดือน มกราคม พ.ศ. ๒๕๕๙

คำอธิบาย วันที่ ๑๔ มกราคม ๒๕๕๙ นายชัชวาล เอื้อสุวรรณ ศูนย์กลุ่มป่าสงวนแห่งชาติที่ ๑๕๓ ป่าพานพร้าวและป่าแก้งไก่อ จังหวัดหนองคายร่วมกับหน่วยป้องกันรักษาป่า ที่นค๒ ออกตรวจลาดตระเวนและประชาสัมพันธ์ วันอนุรักษ์ทรัพยากรป่าไม้ของชาติ ที่ห้องที่บ้านภูพวงม่วง ต.ด่านศรีสุข อ.โพธิ์ตาก บ้านภูเขาทอง ต.บ้านม่วง อ.สังคม จ.หนองคาย และร่วมกิจกรรมกับกลุ่มอาสาป่าไม้บ้าน บ้านห้วยหินขาว

ภาพที่ ๑



ภาพที่ ๒



ภาพที่ ๓



แบบรายงานการปฏิบัติงานบริหารจัดการทรัพยากรป่าไม้เชิงพื้นที่แบบมีส่วนร่วม (ศูนย์จัดการกลุ่มป่าสงวนแห่งชาติ)

หน่วยงาน ศูนย์จัดการกลุ่มป่าสงวนแห่งชาติ ที่ ๕๓ ป่าแม่ต้ำ จังหวัดพะเยา

สังกัด สำนักจัดการทรัพยากรป่าไม้ ที่ ๒ (เชียงใหม่)

ประจำเดือน มกราคม พ.ศ. ๒๕๕๙

คำอธิบาย วันที่ ๑๔ มกราคม ๒๕๕๙ เวลา ๑๓.๓๐ น. นายวิชาตี ใจสมิง ผู้อำนวยการศูนย์จัดการกลุ่มป่าสงวนแห่งชาติ ที่ ๕๓ ป่าแม่ต้ำ จังหวัดพะเยาหน่วยป้องกันรักษาป่าที่พย.๓(แม่กา)หน่วยส่งเสริมควบคุมไฟป่าจังหวัดพะเยา ผู้ใหญ่บ้านหมู่๑๔ต.แม่กา อาสาสมัครป่าไม้บ้านหมู่๑๔ ได้ร่วมกันเดินออกตรวจลาดตระเวนป่าเนื่องในวันอนุรักษ์ทรัพยากรป่าไม้ของชาติ ผลการเดินตรวจลาดตระเวนไม่พบการกระทำผิดและแจ้งให้ผู้นำชุมชนและชาวบ้านช่วยกันดูแลป่าผืนนี้ให้ดีไม่ให้นุกรุก เกิดไฟป่า เพราะว่าเป็นแหล่งอาหารมีเห็ด ผักหวานขึ้นอยู่จำนวนมากหลายร้อยต้นและเป็นต้นน้ำที่ไหลลงอ่างเก็บน้ำแม่ต้ำเป็นแหล่งอาศัยของนกยูงอยู่จำนวนมาก

ภาพที่ ๑



ภาพที่ ๓



ภาพที่ ๕



ภาพที่ ๒



ภาพที่ ๔



ภาพที่ ๖



แบบรายงานการปฏิบัติงานบริหารจัดการทรัพยากรป่าไม้เชิงพื้นที่แบบมีส่วนร่วม (ศูนย์จัดการกลุ่มป่าสงวนแห่งชาติ)

หน่วยงาน ศูนย์จัดการกลุ่มป่าสงวนแห่งชาติ ที่ ๑๖๕ ป่าดงโพนสว่างและป่าปลาปาก จังหวัดนครพนม

สังกัด สำนักจัดการทรัพยากรป่าไม้ ที่ ๖ (สาขานครพนม)

ประจำเดือน มกราคม พ.ศ. ๒๕๕๙

คำอธิบาย วันที่ ๑๔ มกราคม ๒๕๕๙ ศูนย์จัดการกลุ่มป่าสงวนแห่งชาติที่ ๑๖๕ ป่าดงบ้านโพนสว่างและป่าปลาปาก จังหวัดนครพนม สำนักจัดการทรัพยากรป่าไม้ที่ ๖ สาขานครพนม ร่วมออกประชาสัมพันธ์เนื่องในวันอนุรักษ์ทรัพยากรป่าไม้ของชาติ โดยมีกิจกรรมร่วมสร้างศาลาเอนกประสงค์ของหมู่บ้านгурูคู อำเภอเมืองนครพนม ร่วมกับ รสทป และ ชุตชรบ บ้านгурูคู พร้อมทั้งออกตรวจลาดตระเวนบริเวณป่าสงวนแห่งชาติป่าดงเซกาแปลงหนึ่ง

ภาพที่ ๑



ภาพที่ ๒



ภาพที่ ๓



ภาพที่ ๔



ภาพที่ ๕



แบบรายงานการปฏิบัติงานบริหารจัดการทรัพยากรป่าไม้เชิงพื้นที่แบบมีส่วนร่วม (ศูนย์จัดการกลุ่มป่าสงวนแห่งชาติ)

หน่วยงาน ศูนย์จัดการกลุ่มป่าสงวนแห่งชาติ ที่ ๑๕๔ ปาดงติบกะลา ป่าภูสิงห์ และป่าดงสีชมพู จังหวัดบึงกาฬและ
จังหวัดหนองคาย

สังกัด สำนักจัดการทรัพยากรป่าไม้ ที่ ๖ (อุดรธานี)

ประจำเดือน มกราคม พ.ศ. ๒๕๕๙

คำอธิบาย วันที่ ๑๖ มกราคม ๒๕๕๙ ศูนย์จัดการกลุ่มป่าสงวนแห่งชาติที่ ๑๕๔ เจ้าหน้าที่ศูนย์ป่าไม้จังหวัดบึงกาฬ
เจ้าหน้าที่หน่วยป้องกันรักษาป่าที่ นค.๔ (เซกา) นค.๕ (พรเจริญ) เจ้าหน้าที่หน่วยปฏิบัติการพิเศษที่ ๒๓ และเทศบาลตำบล
โคกก่อง อ.เมืองบึงกาฬ ร่วมต้อนรับ นายกลินท์ สารสิน รองประธานหอการค้าไทย นำคณะกรรมการหอการค้า
กลุ่มภาคตะวันออกเฉียงเหนือตอนบน ๑ และ ๒ จำนวนกว่า ๖๐ คน เข้าเยี่ยมชมห้องเรียนธรรมชาติป่าดงติบกะลา ป่าภูสิงห์
และป่าดงสีชมพู ซึ่งมีจุดชมวิวยุทธศาสตร์ที่สวยงามหลายจุดเพื่อผลักดันส่งเสริมการท่องเที่ยว กระตุ้นเศรษฐกิจจังหวัดบึงกาฬ

ภาพที่ ๑



ภาพที่ ๒



ภาพที่ ๓



ภาพที่ ๔



ภาพที่ ๕



ภาพที่ ๖



แบบรายงานการปฏิบัติงานบริหารจัดการทรัพยากรป่าไม้เชิงพื้นที่แบบมีส่วนร่วม (ศูนย์จัดการกลุ่มป่าสงวนแห่งชาติ)

หน่วยงาน ศูนย์จัดการกลุ่มป่าสงวนแห่งชาติ ที่ ๑๒๐ ป่าห้วยขาแข้ง จังหวัดอุทัยธานี

สังกัด สำนักจัดการทรัพยากรป่าไม้ ที่ ๔ (สาขานครสวรรค์)

ประจำเดือน มกราคม พ.ศ. ๒๕๕๙

คำอธิบาย วันที่ ๑๘ มกราคม ๒๕๕๙ ศูนย์จัดการกลุ่มป่าสงวนแห่งชาติ ที่ ๑๒๐ ป่าห้วยขาแข้ง จังหวัดอุทัยธานี ร่วมเป็นวิทยากร (ครูป่าไม้) บรรยายในหัวข้อ "ระเบียบและกฎหมายด้านป่าไม้ที่ชุมชนควรทราบ" ในการฝึกอบรมหลักสูตรการบริหารจัดการพื้นที่โดยการสนับสนุนจากภาครัฐให้แก่ผู้นำชุมชนและราษฎรในท้องที่ จังหวัดอุทัยธานี จำนวน ๖๐ คน ณ.วิทยาลัยเกษตรและเทคโนโลยีอุทัยธานี โดยมีศูนย์ป่าไม้จังหวัดอุทัยธานีเป็นผู้จัดการฝึกอบรม

ภาพที่ ๑



ภาพที่ ๒



ภาพที่ ๓



ภาพที่ ๔



แบบรายงานการปฏิบัติงานบริหารจัดการทรัพยากรป่าไม้เชิงพื้นที่แบบมีส่วนร่วม (ศูนย์จัดการกลุ่มป่าสงวนแห่งชาติ)

หน่วยงาน ศูนย์จัดการกลุ่มป่าสงวนแห่งชาติ ที่ ๒๓๕ ป่าน้ำตกเขาอีโต้ จังหวัดปราจีนบุรี

สังกัด สำนักจัดการทรัพยากรป่าไม้ ที่ ๙ (สาขาปราจีนบุรี)

ประจำเดือน มกราคม พ.ศ. สำนักจัดการทรัพยากรป่าไม้ ๒๕๕๙

คำอธิบาย วันที่ ๑๘ มกราคม ๒๕๕๙ ศูนย์จัดการกลุ่มป่าสงวนแห่งชาติ ที่ ๒๓๕ ป่าน้ำตกเขาอีโต้ จังหวัดปราจีนบุรี ได้นำเจ้าหน้าที่ออกลาดตระเวน เนื่องในวันสิ่งแวดล้อม

ภาพที่ ๑



ภาพที่ ๒



ภาพที่ ๓



ภาพที่ ๔



ภาพที่ ๕



ภาพที่ ๖



แบบรายงานการปฏิบัติงานบริหารจัดการทรัพยากรป่าไม้เชิงพื้นที่แบบมีส่วนร่วม (ศูนย์จัดการกลุ่มป่าสงวนแห่งชาติ)

หน่วยงาน ศูนย์จัดการกลุ่มป่าสงวนแห่งชาติ ที่ ๓๑ ป่าแม่ปายฝั่งซ้าย จังหวัดแม่ฮ่องสอน

สังกัด สำนักจัดการทรัพยากรป่าไม้ ที่ ๑ (สาขาแม่ฮ่องสอน)

ประจำเดือน มกราคม พ.ศ. ๒๕๕๙

คำอธิบาย วันที่ ๑๘ มกราคม ๒๕๕๙ ศูนย์จัดการกลุ่มป่าสงวนแห่งชาติ ที่ ๓๑ ป่าแม่ปายฝั่งซ้าย จังหวัดแม่ฮ่องสอน โดยหน่วยปฏิบัติงานพิเศษ ที่ ๓๒ ,หน่วยป้องกันรักษาป่าแม่ฮ่องสอน ๑(ม่วงต้อบ),หน่วยป้องกันรักษาป่าแม่ฮ่องสอน ๓ (ห้วยโป่ง)ร่วมกับ สำนักจัดการทรัพยากรป่าไม้ ที่ ๑ สาขาแม่ฮ่องสอน นำโดยนายนิทรศ เวชวิณีจ ผู้อำนวยการสำนักจัดการทรัพยากรป่าไม้ ที่ ๑ (สาขาแม่ฮ่องสอน)และคณะ เข้าร่วมกิจกรรมปั่นจักรยาน รณรงค์ ประชาสัมพันธ์ เพื่อป้องกันและแก้ไขไฟป่าและหมอกควัน จังหวัดแม่ฮ่องสอน ประจำปี ๒๕๕๙ ณ บริเวณลานจอดรถ สนามบินจังหวัดแม่ฮ่องสอน

ภาพที่ ๑



ภาพที่ ๒



ภาพที่ ๓



ภาพที่ ๔



ภาพที่ ๕



ภาพที่ ๖



แบบรายงานการปฏิบัติงานบริหารจัดการทรัพยากรป่าไม้เชิงพื้นที่แบบมีส่วนร่วม (ศูนย์จัดการกลุ่มป่าสงวนแห่งชาติ)

หน่วยงาน ศูนย์จัดการกลุ่มป่าสงวนแห่งชาติ ที่ ๒๐๓ ป่าวังน้ำเขียว - ๒๐๔ ป่าเขาภูหลวง จังหวัดนครราชสีมา
สังกัด สำนักจัดการทรัพยากรป่าไม้ ที่ ๘ (นครราชสีมา)

ประจำเดือน มกราคม พ.ศ. ๒๕๕๙

คำอธิบาย วันที่ ๗ มกราคม ๒๕๕๙ ศูนย์จัดการกลุ่มป่าสงวนแห่งชาติ ที่ ๒๐๓ ป่าวังน้ำเขียว - ๒๐๔ ป่าเขาภูหลวง จังหวัดนครราชสีมา มาได้พาสมาชิกปลูกไม้กฤษณา จากประเทศมาเลเซีย มาศึกษาดูงานการปลูกไม้กฤษณาแบบครบวงจร ณ.บ้านคลองทราย อำเภอวังน้ำเขียว จังหวัดนครราชสีมา และสมาชิกจากมาเลเซียจะเชิญสมาชิกจากบ้านคลองทรายไปดูงานที่ประเทศมาเลเซีย โดยจะออกค่าใช้จ่ายในการเดินทางให้ เพื่อแลกเปลี่ยนประสบการณ์

ภาพที่ ๑



ภาพที่ ๒



ภาพที่ ๓



ภาพที่ ๔



ภาพที่ ๕



ภาพที่ ๖



ภาพที่ ๗



ภาพที่ ๘



แบบรายงานการปฏิบัติงานบริหารจัดการทรัพยากรป่าไม้เชิงพื้นที่แบบมีส่วนร่วม (ศูนย์จัดการกลุ่มป่าสงวนแห่งชาติ)

หน่วยงาน ศูนย์จัดการกลุ่มป่าสงวนแห่งชาติ ที่ ๑๗/๗ ป่าหนองคูและป่านาคุณจังหวัดมหาสารคาม

สังกัด สำนักจัดการทรัพยากรป่าไม้ ที่ ๗ (ขอนแก่น)

ประจำเดือน มกราคม พ.ศ. ๒๕๕๙

คำอธิบาย วันที่ ๑๙ มกราคม ๒๕๕๙ ศูนย์จัดการกลุ่มป่าสงวนแห่งชาติ ที่ ๑๗/๗ ป่าหนองคูและป่านาคุณจังหวัดมหาสารคาม และศูนย์ป่าไม้จังหวัดมหาสารคามได้ร่วมเวทีประชุมเครือข่ายชุมชนพิทักษ์ป่าตามโครงการส่งเสริมพลังชุมชนเพื่อการอนุรักษ์และฟื้นฟูความหลากหลายทางชีวภาพในพื้นที่ป่าโคกจิก-ตาลอก ในพื้นที่ ตำบลเม็กดำ และตำบลหนองบัว อำเภอพยัคฆภูมิพิสัย จังหวัดมหาสารคาม ณ ห้องประชุมสภาตำบลองค์การบริหารส่วนตำบลเม็กดำ โดยได้ปฏิบัติกิจกรรมดังนี้

๑. เป็นครูป่าไม้ให้ความรู้เรื่องการบริหารจัดการทรัพยากรป่าไม้
๒. ให้แนวทางการเข้าร่วมอาสาสมัครป่าไม้ชาวบ้านในรูปแบบโครงการป่าชุมชนและแนวทางการจัดตั้งเครือข่าย
๓. ออกสำรวจพื้นที่ป่าและวางแผนสำรวจพันธุ์ไม้

จัดโดยสถาบันวิจัยวลัยรุกขเวชมหาวิทยาลัยมหาสารคาม โดยมีสำนักงานสิ่งแวดล้อมเขต ๑๐ และผู้นำชุมชนในพื้นที่ร่วมกิจกรรม

ภาพที่ ๑



ภาพที่ ๒



ภาพที่ ๓



ภาพที่ ๔



ภาพที่ ๕



ภาพที่ ๖



ภาพที่ ๗



ภาพที่ ๘



แบบรายงานการปฏิบัติงานบริหารจัดการทรัพยากรป่าไม้เชิงพื้นที่แบบมีส่วนร่วม (ศูนย์จัดการกลุ่มป่าสงวนแห่งชาติ)

หน่วยงาน ศูนย์จัดการกลุ่มป่าสงวนแห่งชาติ ที่ ๖๘ ป่าแม่จางตอนใต้ จังหวัดลำปาง

สังกัด สำนักจัดการทรัพยากรป่าไม้ ที่ ๓ (ลำปาง)

ประจำเดือน มกราคม พ.ศ. ๒๕๕๙

คำอธิบาย วันที่ ๑๙ มกราคม ๒๕๕๙ เวลา ๑๔.๐๐ น. นายไพโรจน์ กัลดตลัด ผู้อำนวยการศูนย์จัดการกลุ่มป่าสงวนแห่งชาติ ที่ ๖๘ ป่าแม่จางตอนใต้ จังหวัดลำปาง และหัวหน้าหน่วยฯ ได้ส่งเสริมเกษตรกรที่รักความก้าวหน้ากล้าเปลี่ยนแปลง บ้านท่าเหนือ หมู่ ๘ ตำบลบ้านกิว อำเภอแม่ทะ จังหวัดลำปาง ให้เรียนรู้การกำจัดเศษพืชด้วยการทำปุ๋ยหมักแบบวิศวกรรมแม่โจ้ ๑ แทนการกำจัดด้วยการเผาเพื่อลดหมอกควันและได้ปุ๋ยหมักบำรุงดินให้อุดมสมบูรณ์ เพื่อเพิ่มผลผลิต/ไร่ ลดพื้นที่การเกษตรในป่าเพื่อฟื้นคืนผืนป่าสู่ชุมชน..ตามโครงการ ปุ๋ยหมักพิทักษ์ป่าลดปัญหาหมอกควัน ณ. สำนักปฏิบัติธรรมสันติคีรีพนาราม และจะดำเนินการจัดตั้งเป็นศูนย์เรียนรู้ปรัชญาเศรษฐกิจพอเพียง

ภาพที่ ๑



ภาพที่ ๒



ภาพที่ ๓



แบบรายงานการปฏิบัติงานบริหารจัดการทรัพยากรป่าไม้เชิงพื้นที่แบบมีส่วนร่วม (ศูนย์จัดการกลุ่มป่าสงวนแห่งชาติ)

หน่วยงาน ศูนย์จัดการกลุ่มป่าสงวนแห่งชาติ ที่ ๑๕๔ ปาดงติบกะลา ป่ากุสิงห์ และป่าดงสีชมพู จังหวัดบึงกาฬและ
จังหวัดหนองคาย

สังกัด สำนักจัดการทรัพยากรป่าไม้ ที่ ๖ (อุดรธานี)

ประจำเดือน มกราคม พ.ศ. ๒๕๕๙

คำอธิบาย ที่ทำการ ศูนย์จัดการกลุ่มป่าสงวนแห่งชาติที่ ๑๕๔ ปาดงติบกะลา ป่ากุสิงห์ และป่าดงสีชมพู จังหวัดบึงกาฬ
และจังหวัดหนองคาย โครงการห้องเรียนธรรมชาติป่ากุสิงห์ สำนักงานห้องเรียนธรรมชาติสนับสนุนจากบึงกาฬ
ใช้โครงการห้องเรียนธรรมชาติดำเนินการ โดยเจ้าหน้าที่กรมป่าไม้และสถานีโทรทัศน์ช่อง ๗ สี บินถ่ายทำกุสิงห์

ภาพที่ ๑



ภาพที่ ๓



ภาพที่ ๕



ภาพที่ ๒



ภาพที่ ๔



ภาพที่ ๖



ภาพที่ ๗



ภาพที่ ๘



ภาพที่ ๙



ภาพที่ ๑๐



ภาพที่ ๑๑



ภาพที่ ๑๒



ภาพที่ ๑๓



ภาพที่ ๑๔



ภาพที่ ๑๕



ภาพที่ ๑๖



แบบรายงานการปฏิบัติงานบริหารจัดการทรัพยากรป่าไม้เชิงพื้นที่แบบมีส่วนร่วม (ศูนย์จัดการกลุ่มป่าสงวนแห่งชาติ)

หน่วยงาน ศูนย์จัดการกลุ่มป่าสงวนแห่งชาติ ที่ ๑๑๙ ป่าเขาสูงและป่าเขาพระ จังหวัดนครสวรรค์และจังหวัดพิจิตร
สังกัด สำนักจัดการทรัพยากรป่าไม้ ที่ ๔ (สาขานครสวรรค์)

ประจำเดือน มกราคม พ.ศ. ๒๕๕๙

คำอธิบาย วันที่ ๑๙ มกราคม ๒๕๕๙ ศูนย์จัดการกลุ่มป่าสงวนแห่งชาติ ที่ ๑๑๙ ป่าเขาสูง และป่าเขาพระ
จังหวัดนครสวรรค์และจังหวัดพิจิตร

๑. ดับไฟป่าในพื้นที่รับผิดชอบ
๒. รณรงค์การป้องกันไฟป่ากับทุกภาคส่วนราชการและชุมชนในพื้นที่รับผิดชอบ
๓. ร่วมพิธีโครงการอบรมราษฎรอาสาพิทักษ์ป่า รสทป.

ภาพที่ ๑



ภาพที่ ๒



ภาพที่ ๓



ภาพที่ ๔



ภาพที่ ๕



ภาพที่ ๖



ภาพที่ ๗



ภาพที่ ๘



ภาพที่ ๙



ภาพที่ ๑๐



ภาพที่ ๑๑



ภาพที่ ๑๒



ภาพที่ ๑๓



ภาพที่ ๑๔



แบบรายงานการปฏิบัติงานบริหารจัดการทรัพยากรป่าไม้เชิงพื้นที่แบบมีส่วนร่วม (ศูนย์จัดการกลุ่มป่าสงวนแห่งชาติ)

หน่วยงาน ศูนย์จัดการกลุ่มป่าสงวนแห่งชาติ ที่ ๑๖๕ ป่าดงโพนสว่างและป่าปลาปาก จังหวัดนครพนม

สังกัด สำนักงานจัดการทรัพยากรป่าไม้ ที่ ๖ (สาขานครพนม)

ประจำเดือน มกราคม พ.ศ. ๒๕๕๙

คำอธิบาย วันที่ ๒๐ มกราคม ๒๕๕๙ ศูนย์จัดการกลุ่มป่าสงวนแห่งชาติ ที่ ๑๖๕ ป่าดงโพนสว่างและป่าปลาปาก จังหวัดนครพนม หน่วยป้องกันรักษาป่าที่ นพ ๒ กुरुคุ สำนักงานจัดการทรัพยากรป่าไม้ที่ ๖ สาขานครพนม ร่วมกิจกรรมประชาสัมพันธ์และให้ความรู้ด้านการอนุรักษ์ทรัพยากรป่าไม้ สถานการณ์ไม้พะยุงและป่าไม้ของชาติในปัจจุบัน ในงานประกวดโรงเรียนพระราชทานที่โรงเรียนบ้านกुरुคุ อำเภอเมืองนครพนม แก่นักเรียนและราษฎรที่มาร่วมงาน

ภาพที่ ๑



ภาพที่ ๒



ภาพที่ ๓



ภาพที่ ๔



ภาพที่ ๕



ภาพที่ ๖



ภาพที่ ๗



ภาพที่ ๘



ภาพที่ ๙



ภาพที่ ๑๐



ภาพที่ ๑๑



ภาพที่ ๑๒



แบบรายงานการปฏิบัติงานบริหารจัดการทรัพยากรป่าไม้เชิงพื้นที่แบบมีส่วนร่วม (ศูนย์จัดการกลุ่มป่าสงวนแห่งชาติ)

หน่วยงาน ศูนย์จัดการกลุ่มป่าสงวนแห่งชาติ ที่ ๓๐๖ จังหวัดยะลา

สังกัด สำนักจัดการทรัพยากรป่าไม้ ที่ ๖ (สาขานครพนม)

ประจำเดือน มกราคม พ.ศ. ๒๕๕๙

คำอธิบาย วันที่ ๒๐ มกราคม ๒๕๕๙ ศูนย์จัดการกลุ่มป่าสงวนแห่งชาติ ที่ ๓๐๖ ปาดงโผนสว่างและป่าปลาปาก จังหวัดนครพนม หัวหน้าโครงการห้องเรียนธรรมชาติ ท้องที่อำเภอเบตง ได้ติดตามการก่อสร้างอาคาร สถานที่ ร่วมกับผู้อำนวยการทรัพยากรและสิ่งแวดล้อมจังหวัดยะลา นายกองค้การบริหารส่วนตำบลตาเนาะแมเราะ เพื่อเตรียมรับมอบห้องเรียนธรรมชาติน้ำตกอินทสร และห้องเรียนธรรมชาติน้ำตกเฉลิมพระเกียรติ ร.๙

ภาพที่ ๑



ภาพที่ ๒



ภาพที่ ๓



ภาพที่ ๔



ภาพที่ ๕



ภาพที่ ๖



ภาพที่ ๗



ภาพที่ ๘



ภาพที่ ๙



ภาพที่ ๑๐



แบบรายงานการปฏิบัติงานบริหารจัดการทรัพยากรป่าไม้เชิงพื้นที่แบบมีส่วนร่วม (ศูนย์จัดการกลุ่มป่าสงวนแห่งชาติ)

หน่วยงาน ศูนย์จัดการกลุ่มป่าสงวนแห่งชาติ ที่ ๒๗๐ ป่าละอุ่นและป่าราชกรูด จังหวัดระยอง

ศูนย์จัดการกลุ่มป่าสงวนแห่งชาติ ที่ ๒๗๒ ป่าเลนคลองม่วงกลวง และป่าแหลมหน้าทุ่ง จังหวัดระยอง
สังกัด สำนักจัดการทรัพยากรป่าไม้ ที่ ๑๒ (นครศรีธรรมราช)

ประจำเดือน มกราคม พ.ศ. ๒๕๕๙

คำอธิบาย วันที่ ๑๙ มกราคม ๒๕๕๙ นายสมหวังจันทร์ฉาย หัวหน้าศูนย์จัดการกลุ่มป่าสงวนแห่งชาติ ที่ ๒๗๐ ป่าละอุ่นและป่าราชกรูด ศูนย์จัดการกลุ่มป่าสงวนแห่งชาติ ที่ ๒๗๒ ป่าเลนคลองม่วงกลวง และป่าแหลมหน้าทุ่ง จังหวัดระยอง ทำหน้าที่ครูป่าไม้บรรยายเกี่ยวกับกฎหมายว่าด้วยการป่าไม้และเศรษฐกิจพอเพียงให้ผู้เข้ารับการอบรม ทสม.จังหวัดระยอง ประจำปี ๒๕๕๙ (ผู้เข้ารับการอบรม ๑๐๐ คน)

ภาพที่ ๑



ภาพที่ ๒



ภาพที่ ๓



ภาพที่ ๔



แบบรายงานการปฏิบัติงานบริหารจัดการทรัพยากรป่าไม้เชิงพื้นที่แบบมีส่วนร่วม (ศูนย์จัดการกลุ่มป่าสงวนแห่งชาติ)

หน่วยงาน ศูนย์จัดการกลุ่มป่าสงวนแห่งชาติ ที่ ๒๐๒ ป่าหนองเต็งและป่าจักรราช จังหวัดนครราชสีมา

สังกัด สำนักจัดการทรัพยากรป่าไม้ ที่ ๘ (นครราชสีมา)

ประจำเดือน มกราคม พ.ศ. ๒๕๕๙

คำอธิบาย วันที่ ๒๐ มกราคม ๒๕๕๙ ศูนย์จัดการกลุ่มป่าสงวนแห่งชาติ ที่ ๒๐๒ ป่าหนองเต็งและป่าจักรราช จังหวัดนครราชสีมา ออกร่วมศูนย์ดำรงธรรมอำเภอเยี่ยมเคลื่อนที่ ของอำเภอเฉลิมพระเกียรติ ณ บ้านพิมาน ตำบลท่าช้าง โดยมีท่านนายอำเภอเป็นประธาน

ภาพที่ ๑



ภาพที่ ๒



ภาพที่ ๓



ภาพที่ ๔



แบบรายงานการปฏิบัติงานบริหารจัดการทรัพยากรป่าไม้เชิงพื้นที่แบบมีส่วนร่วม (ศูนย์จัดการกลุ่มป่าสงวนแห่งชาติ)

หน่วยงาน ศูนย์จัดการกลุ่มป่าสงวนแห่งชาติ ที่ ๑๕๔ ปาดงติบกะลา ป่ากุสิงห์ และป่าดงสีชมพู จังหวัดบึงกาฬและ
จังหวัดหนองคาย

สังกัด สำนักจัดการทรัพยากรป่าไม้ ที่ ๖ (อุดรธานี)

ประจำเดือน มกราคม พ.ศ. ๒๕๕๙

คำอธิบาย วันที่ ๒๐ มกราคม ๒๕๕๙ หัวหน้าศูนย์จัดการกลุ่มป่าสงวนแห่งชาติที่ ๑๕๔ ปาดงติบกะลา ป่ากุสิงห์ และ
ป่าดงสีชมพู จังหวัดบึงกาฬและจังหวัดหนองคาย ร่วมประชุมคณะกรรมการป้องกันและปราบปรามการลักลอบทำลาย
ทรัพยากรป่าไม้จังหวัดบึงกาฬ ครั้งที่ ๑/๒๕๕๙ ที่ห้องประชุมชั้น ๒ ศาลากลางจังหวัดบึงกาฬ

ภาพที่ ๑



ภาพที่ ๒



ภาพที่ ๓



แบบรายงานการปฏิบัติงานบริหารจัดการทรัพยากรป่าไม้เชิงพื้นที่แบบมีส่วนร่วม (ศูนย์จัดการกลุ่มป่าสงวนแห่งชาติ)

หน่วยงาน ศูนย์จัดการกลุ่มป่าสงวนแห่งชาติ ที่ ๖๘ ป่าแม่จางตอนใต้ จังหวัดลำปาง

สังกัด สำนักจัดการทรัพยากรป่าไม้ ที่ ๓ (ลำปาง)

ประจำเดือน มกราคม พ.ศ. ๒๕๕๙

คำอธิบาย วันที่ ๒๑ มกราคม ๒๕๕๙ นายไพโรจน์ กัดตลลาด ผู้อำนวยการศูนย์จัดการกลุ่มป่าสงวนแห่งชาติ ที่ ๖๘ ป่าแม่จางตอนใต้ จังหวัดลำปาง ได้ส่งเสริมและบรรยายสรุปให้เกษตรกรที่รักความก้าวหน้ากล้าเปลี่ยนแปลง ให้เรียนรู้การกำจัดเศษพืชด้วยการทำปุ๋ยหมักแบบวิศวกรรมแม่โจ้ ๑ แทนการกำจัดด้วยการเผาเพื่อลดหมอกควันและได้ปุ๋ยหมักบำรุงดินให้อุดมสมบูรณ์เพื่อเพิ่มผลผลิต/ไร่ ลดพื้นที่การเกษตรและการบุกรุกทำลายทรัพยากรป่าไม้ในเขตป่าเพื่อฟื้นคืนผืนป่าสู่ชุมชน ณ ที่ทำการผู้ใหญ่บ้าน หมู่ ๘ ตำบลแม่ทะ อำเภอแม่ทะ จังหวัดลำปาง

ภาพที่ ๑



ภาพที่ ๒



ภาพที่ ๓



แบบรายงานการปฏิบัติงานบริหารจัดการทรัพยากรป่าไม้เชิงพื้นที่แบบมีส่วนร่วม (ศูนย์จัดการกลุ่มป่าสงวนแห่งชาติ)

หน่วยงาน ศูนย์จัดการกลุ่มป่าสงวนแห่งชาติ ที่ ๒๐๒ ป่าหนองเต็งและป่าจักรราช จังหวัดนครราชสีมา

สังกัด สำนักจัดการทรัพยากรป่าไม้ ที่ ๘ (นครราชสีมา)

ประจำเดือน มกราคม พ.ศ. ๒๕๕๙

คำอธิบาย วันที่ ๒๑ มกราคม ๒๕๕๙ คณะครู นักเรียนโรงเรียนพืชมานประชาสันต์ จำนวน ๒๕ คน เดินทางไกลและเข้าฐานครูป่าไม้ของ ศูนย์จัดการกลุ่มป่าสงวนแห่งชาติ ที่ ๒๐๒ ป่าหนองเต็งและป่าจักรราช จังหวัดนครราชสีมา

ภาพที่ ๑



ภาพที่ ๒



ภาพที่ ๓



ภาพที่ ๔



แบบรายงานการปฏิบัติงานบริหารจัดการทรัพยากรป่าไม้เชิงพื้นที่แบบมีส่วนร่วม (ศูนย์จัดการกลุ่มป่าสงวนแห่งชาติ)

หน่วยงาน ศูนย์จัดการกลุ่มป่าสงวนแห่งชาติ ที่๑๖๗ ป่าภูล๋อมข้าวและป่าภูเพ็ก จังหวัดสกลนคร

สังกัด สำนักจัดการทรัพยากรป่าไม้ ที่ ๖ (สาขานครพนม)

ประจำเดือน มกราคม พ.ศ. ๒๕๕๙

คำอธิบาย วันที่ ๒๑ มกราคม ๒๕๕๙ นายชูชาติ เทพสุด ผู้อำนวยการศูนย์จัดการกลุ่มป่าสงวนแห่งชาติ ที่๑๖๗ ป่าภูล๋อมข้าวและป่าภูเพ็ก จังหวัดสกลนคร ร่วมกับสำนักจัดการทรัพยากรป่าไม้ ที่ ๖ สาขานครพนม ร่วมต้อนรับท่าน พลอากาศโท สุวรรณรัฐ องคมนตรีที่ท่านเปรมพิมล พิมพันธ์ รองอธิบดีกรมป่าไม้ ในการติดตามงานโครงการอันเนื่องมาจากพระราชดำริ ท้องที่ จังหวัดสกลนคร

ภาพที่ ๑



ภาพที่ ๒



ภาพที่ ๓



ภาพที่ ๔



ภาพที่ ๕



ภาพที่ ๖



แบบรายงานการปฏิบัติงานบริหารจัดการทรัพยากรป่าไม้เชิงพื้นที่แบบมีส่วนร่วม (ศูนย์จัดการกลุ่มป่าสงวนแห่งชาติ)

หน่วยงาน ศูนย์จัดการกลุ่มป่าสงวนแห่งชาติ ที่ ๑๔๔ ป่าชัยบาดาลและป่าซับลังกา จังหวัดลพบุรี

สังกัด สำนักจัดการทรัพยากรป่าไม้ ที่ ๕ (สระบุรี)

ประจำเดือน มกราคม พ.ศ. ๒๕๕๙

คำอธิบาย วันที่ ๒๑ มกราคม ๒๕๕๙ หัวหน้าศูนย์จัดการกลุ่มป่าสงวนแห่งชาติ ที่ ๑๔๔ ป่าชัยบาดาลและป่าซับลังกา จังหวัดลพบุรี ทำหน้าที่ครูป่าไม้ บรรยายให้ความรู้เรื่อง แนวทางการสร้างสวนป่าแบบเอนกประโยชน์ แก่อาสาสมัคร ป้องกันไฟป่า ตำบลเขาน้อย อำเภอลำสนธิ จังหวัดลพบุรี

ภาพที่ ๑



ภาพที่ ๒



ภาพที่ ๓



ภาพที่ ๔



ภาพที่ ๕



ภาพที่ ๖



แบบรายงานการปฏิบัติงานบริหารจัดการทรัพยากรป่าไม้เชิงพื้นที่แบบมีส่วนร่วม (ศูนย์จัดการกลุ่มป่าสงวนแห่งชาติ)

หน่วยงาน ศูนย์จัดการกลุ่มป่าสงวนแห่งชาติ ที่ ๑๔๕ ป่ากุดจับ จังหวัดอุดรธานี

สังกัด สำนักจัดการทรัพยากรป่าไม้ ที่ ๖ (อุดรธานี)

ประจำเดือน มกราคม พ.ศ. ๒๕๕๙

คำอธิบาย วันที่ ๑๙ มกราคม ๒๕๕๙ ศูนย์จัดการกลุ่มป่าสงวนแห่งชาติ ที่ ๑๔๕ ป่ากุดจับจังหวัดอุดรธานี ร่วมประชุมคณะกรรมการป่ากุดจับตำบลขอนแก่น กรรมการสภาองค์กรชุมชนตำบลขอนแก่น และเจ้าหน้าที่ พอช. เพื่อหารือและชี้แจงการจัดทำแผนจัดการป่าและที่ดินป่าไม้ ของตำบลขอนแก่น

ภาพที่ ๑



ภาพที่ ๒



ภาพที่ ๓



แบบรายงานการปฏิบัติงานบริหารจัดการทรัพยากรป่าไม้เชิงพื้นที่แบบมีส่วนร่วม (ศูนย์จัดการกลุ่มป่าสงวนแห่งชาติ)

หน่วยงาน ศูนย์จัดการกลุ่มป่าสงวนแห่งชาติ ที่ ๑๔๕ ป่ากุดจับ จังหวัดอุดรธานี

สังกัด สำนักจัดการทรัพยากรป่าไม้ ที่ ๖ (อุดรธานี)

ประจำเดือน มกราคม พ.ศ. ๒๕๕๙

คำอธิบาย วันที่ ๒๑ มกราคม ๒๕๕๙ ศูนย์จัดการกลุ่มป่าสงวนแห่งชาติ ที่ ๑๔๕ ป่ากุดจับ จังหวัดอุดรธานี ประชุม ศูนย์จัดการกลุ่มป่าฯ และหน่วยส่งเสริมการควบคุมไฟป่าอิสานเพื่อหารือการกำหนดพื้นที่ตำบลเป้าหมาย จัดทำแผนที่ ที่ดินระดับตำบลที่เป็นพื้นที่เสี่ยงการบุกรุกและไฟป่า

ภาพที่ ๑



ภาพที่ ๒



ภาพที่ ๓



แบบรายงานการปฏิบัติงานบริหารจัดการทรัพยากรป่าไม้เชิงพื้นที่แบบมีส่วนร่วม (ศูนย์จัดการกลุ่มป่าสงวนแห่งชาติ)

หน่วยงาน ศูนย์จัดการกลุ่มป่าสงวนแห่งชาติ ที่ ๒๙๑ ป่าเทือกเขาสูง จังหวัดพังงา

สังกัด สำนักจัดการทรัพยากรป่าไม้ ที่ ๑๒ (สาขากระบี่)

ประจำเดือน มกราคม พ.ศ. ๒๕๕๙

คำอธิบาย วันที่ ๒๑ มกราคม ๒๕๕๙ ผู้อำนวยการศูนย์จัดการกลุ่มป่าสงวนแห่งชาติ ที่ ๒๙๑ ป่าเทือกเขาสูง จังหวัดพังงา ทำหน้าที่ครูป่าไม้ให้ความรู้เรื่องการอนุรักษ์ทรัพยากรธรรมชาติและสิ่งแวดล้อมแก่เยาวชน โรงเรียนบ้านตาขุนวิทยา ณ อุทยานแห่งชาติคลองพนม จังหวัดสุราษฎร์ธานี

ภาพที่ ๑



ภาพที่ ๒



ภาพที่ ๓



ภาพที่ ๔



ภาพที่ ๕



ภาพที่ ๖



แบบรายงานการปฏิบัติงานบริหารจัดการทรัพยากรป่าไม้เชิงพื้นที่แบบมีส่วนร่วม (ศูนย์จัดการกลุ่มป่าสงวนแห่งชาติ)

หน่วยงาน ศูนย์จัดการกลุ่มป่าสงวนแห่งชาติ ที่ ๕๓ ป่าแม่ต๋า จังหวัดพะเยา

สังกัด สำนักจัดการทรัพยากรป่าไม้ ที่ ๒(เชียงราย)

ประจำเดือน มกราคม พ.ศ. ๒๕๕๙

คำอธิบาย วันที่ ๒๑ มกราคม ๒๕๕๙ เวลา ๒๑.๐๐ น. ศูนย์จัดการกลุ่มป่าสงวนแห่งชาติ ที่ ๕๓ ป่าแม่ต๋า จังหวัดพะเยา หน่วยป้องกันรักษาป่าที่พย.๑ (แม่เนาเรือ) พย.๓(แม่กา) หน่วยส่งเสริมควบคุมไฟป่า จังหวัดพะเยา ร่วมกันออกลาดตระเวนตรวจไฟป่าและกฎหมายว่าด้วยการป่าไม้ผลการตรวจดังนี้

๑. เส้นทางสายวังเหนือ พะเยา จุดชมวิว เหตุการณ์ปกติ
๒. เส้นทางสายแม่เนาเรือ แม่ใจ เหตุการณ์ปกติ
๓. ป่าบ้านตุ๋่มท่า สถานีเพาะชำกล้าไม้ท่าจำปี ตำบลท่าจำปี ป่าชุมชนบ้านร่องไฮ ตำบลบ้านใหม่เหตุการณ์ปกติ
๔. ป่าหลังหมู่บ้านแม่กานาไร่เดียว บ้านแม่กาท่าข้าม บ้านหม้อแกงทอง ตำบลแม่กาเหตุการณ์ปกติ

ภาพที่ ๑



ภาพที่ ๒



ภาพที่ ๓



ภาพที่ ๔



ภาพที่ ๕



ภาพที่ ๖



แบบรายงานการปฏิบัติงานบริหารจัดการทรัพยากรป่าไม้เชิงพื้นที่แบบมีส่วนร่วม (ศูนย์จัดการกลุ่มป่าสงวนแห่งชาติ)

หน่วยงาน ศูนย์จัดการกลุ่มป่าสงวนแห่งชาติ ที่ ๒๐๓ ป่าวังน้ำเขียว - ๒๐๔ ป่าเขาภูหลวง จังหวัดนครราชสีมา
สังกัด สำนักจัดการทรัพยากรป่าไม้ ที่ ๘ (นครราชสีมา)

ประจำเดือน มกราคม พ.ศ. ๒๕๕๙

คำอธิบาย วันที่ ๒๒ - ๒๓ มกราคม ๒๕๕๙ ศูนย์จัดการกลุ่มป่าสงวนแห่งชาติ ที่ ๒๐๓ ป่าวังน้ำเขียว - ๒๐๔ ป่าเขาภูหลวง จังหวัดนครราชสีมาได้ร่วมสัมมนา เวทีถ่ายทอด เรียนรู้และเสวนา "เรียนรู้ความสำเร็จในการรักษาผืนป่าอย่างยั่งยืน" ณ สถานีวิจัยสิ่งแวดล้อมสะแกราช จังหวัดนครราชสีมา

ภาพที่ ๑



ภาพที่ ๒



ภาพที่ ๓



ภาพที่ ๔



ภาพที่ ๕



ภาพที่ ๖



ภาพที่ ๗



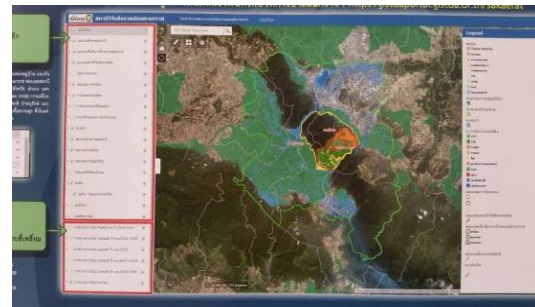
ภาพที่ ๘



ภาพที่ ๙



ภาพที่ ๑๐



แบบรายงานการปฏิบัติงานบริหารจัดการทรัพยากรป่าไม้เชิงพื้นที่แบบมีส่วนร่วม (ศูนย์จัดการกลุ่มป่าสงวนแห่งชาติ)

หน่วยงาน ศูนย์จัดการกลุ่มป่าสงวนแห่งชาติ ที่ ๑๖๗ ป่าภูล่อมข้าวและป่าภูเพ็ก จังหวัดสกลนคร

สังกัด สำนักจัดการทรัพยากรป่าไม้ ที่ ๖ (สาขานครพนม)

ประจำเดือน มกราคม พ.ศ. ๒๕๕๙

คำอธิบาย วันที่ ๒๓ มกราคม ๒๕๕๙ นายชูชาติ เทพสุต ผู้อำนวยการศูนย์จัดการกลุ่มป่าสงวนแห่งชาติ ที่ ๑๖๗ ป่าภูล่อมข้าวและป่าภูเพ็ก จังหวัดสกลนคร จัดนิทรรศการด้านป่าไม้ให้คณะกรรมการในการส่งโรงเรียนเข้ารับการประเมินโรงเรียนรางวัลพระราชทานประเภทโรงเรียนมัธยมขนาดเล็กโดยในส่วนของป่าไม้มีกิจกรรม โครงการแก้ไขปัญหาวิกฤตด้วยเศรษฐกิจพอเพียงและโครงการย่อป่าในพื้นที่โรงเรียนรวม ๒ กิจกรรม

ภาพที่ ๑



ภาพที่ ๒



ภาพที่ ๓



ภาพที่ ๔



ภาพที่ ๕



ภาพที่ ๖



แบบรายงานการปฏิบัติงานบริหารจัดการทรัพยากรป่าไม้เชิงพื้นที่แบบมีส่วนร่วม (ศูนย์จัดการกลุ่มป่าสงวนแห่งชาติ)

หน่วยงาน ศูนย์จัดการกลุ่มป่าสงวนแห่งชาติ ที่ ๑๔๕ ป่ากุดจับ จังหวัดอุดรธานี

สังกัด สำนักจัดการทรัพยากรป่าไม้ ที่ ๖ (อุดรธานี)

ประจำเดือน มกราคม พ.ศ. ๒๕๕๙

คำอธิบาย วันที่ ๒๓ มกราคม ๒๕๕๙ ศูนย์จัดการกลุ่มป่าสงวนแห่งชาติ ที่ ๑๔๕ ป่ากุดจับจังหวัดอุดรธานี ร่วมจัด
เดินวิ่งมินิมาราธอน พิชิตถ้ำสิงห์ (ห้องเรียนธรรมชาติป่ากุดจับ) กับองค์การบริหารส่วนตำบลขอนแก่น อำเภอกุดจับ
จังหวัดอุดรธานี เพื่อประชาสัมพันธ์ แหล่งท่องเที่ยวของห้องเรียนธรรมชาติ

ภาพที่ ๑



ภาพที่ ๒



ภาพที่ ๓



ภาพที่ ๔



แบบรายงานการปฏิบัติงานบริหารจัดการทรัพยากรป่าไม้เชิงพื้นที่แบบมีส่วนร่วม (ศูนย์จัดการกลุ่มป่าสงวนแห่งชาติ)

หน่วยงาน ศูนย์จัดการกลุ่มป่าสงวนแห่งชาติ ที่ ๒๑๐ ป่าภูซำผักหนาม จังหวัดชัยภูมิ

สังกัด สำนักจัดการทรัพยากรป่าไม้ ที่ ๘ (นครราชสีมา)

ประจำเดือน มกราคม พ.ศ. ๒๕๕๙

คำอธิบาย วันที่ ๒๒ มกราคม ๒๕๕๙ ศูนย์จัดการกลุ่มป่าสงวนแห่งชาติ ที่ ๒๑๐ ป่าภูซำผักหนาม จังหวัดชัยภูมิ
หน่วยฯ ชย.๓ (ภูเขียว)ร่วมเป็นวิทยากรฝึกอบรม รสทป.รุ่นที่ ๑/๕๙ ของสจทป.๘ (นม.) ที่วัดโนนศิลา ตำบลหนองข่า
อำเภอเกษตรสมบูรณ์ จังหวัดชัยภูมิ ผู้เข้ารับการฝึกอบรม ๑๐๐ คน

ภาพที่ ๑



ภาพที่ ๒



ภาพที่ ๓



ภาพที่ ๔



ภาพที่ ๕



ภาพที่ ๖



แบบรายงานการปฏิบัติงานบริหารจัดการทรัพยากรป่าไม้เชิงพื้นที่แบบมีส่วนร่วม (ศูนย์จัดการกลุ่มป่าสงวนแห่งชาติ)

หน่วยงาน ศูนย์จัดการกลุ่มป่าสงวนแห่งชาติ ที่ ๒๓๕ ป่าน้ำตกเขาอีโต้ จังหวัดปราจีนบุรี

สังกัด สำนักจัดการทรัพยากรป่าไม้ ที่ ๙ (สาขาปราจีนบุรี)

ประจำเดือน มกราคม พ.ศ. ๒๕๕๙

คำอธิบาย วันที่ ๒๓ มกราคม ๒๕๕๙ เครือข่ายชุมชน ในท้องจังหวัดปราจีนบุรี ได้มาสรุปการทำงาน ปัญหาอุปสรรค เพื่อวางแผนการทำงานของกลุ่มชุมชน บนพื้นที่ทาง ทรัพยากรป่าไม้ ดิน น้ำ อาหาร ชุมชน จัดการ(ศปส.๒๓๕) ชุมชน อาหาร ที่ดิน ทน ทรัพยากรป่าไม้ ดิน น้ำ(เครือข่ายชุมชน) ในปีต่อไป โดยมีนายบรรจง พรหมวิเศษ ประธานเครือข่ายชุมชนปราจีนบุรี เขต ศปส.ที่ ๒๓๕ ป่าน้ำตกเขาอีโต้ เขาร่วม จัดทำแผนเครือข่ายภาคี ณ ศูนย์จัดการกลุ่มป่าสงวนแห่งชาติที่ ๒๓๕ ป่าน้ำตกเขาอีโต้

ภาพที่ ๑



ภาพที่ ๒



ภาพที่ ๓



ภาพที่ ๔



แบบรายงานการปฏิบัติงานบริหารจัดการทรัพยากรป่าไม้เชิงพื้นที่แบบมีส่วนร่วม (ศูนย์จัดการกลุ่มป่าสงวนแห่งชาติ)

หน่วยงาน ศูนย์จัดการกลุ่มป่าสงวนแห่งชาติ ที่ ๕๓ ป่าแม่ต๋า จังหวัดพะเยา

สังกัด สำนักจัดการทรัพยากรป่าไม้ ที่ ๒(เชียงราย)

ประจำเดือน มกราคม พ.ศ. ๒๕๕๙

คำอธิบาย วันที่ ๒๓ มกราคม ๒๕๕๙ ศูนย์จัดการกลุ่มป่าสงวนแห่งชาติ ที่ ๕๓ ป่าแม่ต๋า จังหวัดพะเยา หน่วยป้องกันรักษาป่าที่พย.๑(แม่นาเรือ) พย.๓ (แม่กา) หน่วยส่งเสริมควบคุมไฟป่าจ.พะเยา ได้ออกตรวจลาดตระเวน ไฟป่า และกฎหมายว่าด้วยป่าไม้ ผลการตรวจดังนี้

๑. เส้นทางสายแม่นาเรือ แม่ใจ เหตุการณ์ปกติ
๒. ตรวจป่าชุมชนบ้านร่องไฮ บ้านใหม่ บ้านเหยียน ตำบลบ้านใหม่ อำเภอเมืองพะเยา เหตุการณ์ปกติ
๓. ออกตรวจป่าชุมชนบ้านแม่จ้าว ตำบลแม่สุก อำเภอแม่ใจ เหตุการณ์ปกติ
๔. ออกตรวจป่าชุมชน ๔ ตำบล ตำบลจำป่าหวาย อำเภอเมืองพะเยา เหตุการณ์ปกติ

ภาพที่ ๑



ภาพที่ ๒



ภาพที่ ๓



ภาพที่ ๔



แบบรายงานการปฏิบัติงานบริหารจัดการทรัพยากรป่าไม้เชิงพื้นที่แบบมีส่วนร่วม (ศูนย์จัดการกลุ่มป่าสงวนแห่งชาติ)

หน่วยงาน ศูนย์จัดการกลุ่มป่าสงวนแห่งชาติ ที่ ๒๐๖ ป่าสูงเนิน จังหวัดนครราชสีมา

สังกัด สำนักจัดการทรัพยากรป่าไม้ ที่ ๘ (นครราชสีมา)

ประจำเดือน มกราคม พ.ศ. ๒๕๕๙

คำอธิบาย ศูนย์จัดการกลุ่มป่าสงวนแห่งชาติ ที่ ๒๐๖ ป่าสูงเนิน จังหวัดนครราชสีมา ร่วมกับคณะครูอาจารย์/ นักศึกษาจาก กศน. อำเภอสูงเนิน และผู้นำชุมชน/ อสป. ตำบลมะเกลือเก่า จำนวน ๓๐๐ คน จาก ๑๐ ตำบล ในอำเภอสูงเนิน ได้ทำกิจกรรมโครงการรักสิ่งแวดล้อมสร้างพลังรักโลก ทำแนวกันไฟให้ป่าเขาเขียว ปส.สูงเนิน จำนวน ๕ กิโลเมตร โดยมีหัวหน้าศูนย์จัดการกลุ่มป่าสงวนแห่งชาติ ที่ ๒๐๖ ป่าสูงเนิน จังหวัดนครราชสีมา เป็นประธานเปิดโครงการ ฯ พร้อมบรรยายพิเศษ เวลา ๐๙:๕๕. น

ภาพที่ ๑



ภาพที่ ๒



ภาพที่ ๓



ภาพที่ ๔



แบบรายงานการปฏิบัติงานบริหารจัดการทรัพยากรป่าไม้เชิงพื้นที่แบบมีส่วนร่วม (ศูนย์จัดการกลุ่มป่าสงวนแห่งชาติ)

หน่วยงาน ศูนย์จัดการกลุ่มป่าสงวนแห่งชาติ ที่ ๒๑๐ ป่าภูซำผักหนาม จังหวัดชัยภูมิ

สังกัด สำนักจัดการทรัพยากรป่าไม้ ที่ ๘ (นครราชสีมา)

ประจำเดือน มกราคม พ.ศ. ๒๕๕๙

คำอธิบาย วันที่ ๒๓ มกราคม ๒๕๕๙ ศูนย์จัดการกลุ่มป่าสงวนแห่งชาติ ที่ ๒๑๐ ป่าภูซำผักหนาม จังหวัดชัยภูมิ ร่วมเป็นวิทยากรอบรม รสทป.เป็นวันที่ ๒ ของการอบรมประชุมที่มหาวิทยาลัยเกษตรศาสตร์

ภาพที่ ๑



ภาพที่ ๒



ภาพที่ ๓



ภาพที่ ๔



แบบรายงานการปฏิบัติงานบริหารจัดการทรัพยากรป่าไม้เชิงพื้นที่แบบมีส่วนร่วม (ศูนย์จัดการกลุ่มป่าสงวนแห่งชาติ)

หน่วยงาน ศูนย์จัดการกลุ่มป่าสงวนแห่งชาติ ที่ ๓๑ ป่าแม่ปายฝั่งซ้าย จังหวัดแม่ฮ่องสอน

สังกัด สำนักจัดการทรัพยากรป่าไม้ ที่ ๑ ผสาขาแม่ฮ่องสอน

ประจำเดือน มกราคม พ.ศ. ๒๕๕๙

คำอธิบาย ศูนย์จัดการกลุ่มป่าสงวนแห่งชาติ ที่ ๓๑ ป่าแม่ปายฝั่งซ้าย หน่วยปฏิบัติการพิเศษที่ ๓๒ กรมป่าไม้ , หน่วยป้องกันรักษาป่าที่ มส.๑ (ม่วงต้อบ) ,หน่วยป้องกันรักษาป่าที่ มส.๓ (ห้วยโป่ง) ร่วมโครงการฝึกอบรมผู้นำชุมชนเข้มแข็งในพื้นที่ปฏิบัติการ โครงการจัดระบบป้องกันเพื่อจัดระเบียบหมู่บ้านตามแนวชายแดน ณ วัดห้วยโป่ง โดยมีนางไข่แก้ว เพชรภูภา กำหนดตำบลห้วยโป่งเป็นประธาน และร่วมเป็นวิทยากร ให้ความรู้เกี่ยวกับทรัพยากรป่าไม้

ภาพที่ ๑



ภาพที่ ๒



ภาพที่ ๓



ภาพที่ ๔



แบบรายงานการปฏิบัติงานบริหารจัดการทรัพยากรป่าไม้เชิงพื้นที่แบบมีส่วนร่วม (ศูนย์จัดการกลุ่มป่าสงวนแห่งชาติ)

หน่วยงาน ศูนย์จัดการกลุ่มป่าสงวนแห่งชาติ ที่ ๕๓ ป่าแม่ต๋า จังหวัดพะเยา

สังกัด สำนักจัดการทรัพยากรป่าไม้ ที่ ๒(เชียงใหม่)

ประจำเดือน มกราคม พ.ศ. ๒๕๕๙

คำอธิบาย วันที่ ๒๓ มกราคม เวลา ๑๔.๓๐ น. ศูนย์จัดการกลุ่มป่าสงวนแห่งชาติ ที่ ๕๓ ป่าแม่ต๋า จังหวัดพะเยา และหน่วยป้องกันรักษาป่าที่ พย.๑ (แม่นาเรือ) พย.๓ (แม่กา) หน่วยส่งเสริมควบคุมไฟป่าจ.พะเยาได้ร่วมกันดับไฟบริเวณริมกว๊านพะเยา บ้านต้อม ตามที่ผู้ว่าราชการจังหวัดพะเยา ได้สั่งการผลการดับไฟสามารถดับไฟไม่ให้ลุกลามไปได้ พื้นที่เสียหายประมาณ ๑๐ ไร่สามารถช่วยลูกนกเข้าข้างรอดตายจำนวน๒ตัวดับเสร็จ เวลา๑๔.๓๐น.

ภาพที่ ๑



ภาพที่ ๒



ภาพที่ ๓



ภาพที่ ๔



ภาพที่ ๕



แบบรายงานการปฏิบัติงานบริหารจัดการทรัพยากรป่าไม้เชิงพื้นที่แบบมีส่วนร่วม (ศูนย์จัดการกลุ่มป่าสงวนแห่งชาติ)

หน่วยงาน ศูนย์จัดการกลุ่มป่าสงวนแห่งชาติ ที่ ๕๓ ป่าแม่ต้ำ จังหวัดพะเยา

สังกัด สำนักจัดการทรัพยากรป่าไม้ ที่ ๒(เชียงราย)

ประจำเดือน มกราคม พ.ศ. ๒๕๕๙

คำอธิบาย วันที่ ๒๓ มกราคม เวลา ๑๙.๐๐ น. ศูนย์จัดการกลุ่มป่าสงวนแห่งชาติ ที่ ๕๓ ป่าแม่ต้ำ จังหวัดพะเยา หน่วยป้องกันรักษาป่าที่พย.๑(แม่นาเรื่อ)พย.๓(แม่กา)หน่วยส่งเสริมการควบคุมไฟป่า จังหวัดพะเยาได้ออกตรวจลาดตระเวนไฟป่าและกฎหมายว่าด้วยการป่าไม้ผลการตรวจดังนี้

๑. ตรวจสอบบริเวณม่อนโป่งหิน ตำบลแม่นาเรื่อ อำเภอเมืองพะเยา พบไฟป่า๑จุด สามารถดับไฟเรียบร้อยแล้ว
๒. ออกตรวจป่าบ้านร่องคำหลวง ตำบลแม่นาเรื่อ ปอดขยะ ไม่พบไฟป่า
๓. ตรวจป่าชุมชนบ้านไช้ ตำบลแม่นาเรื่อ ที่พักสายตรวจ ไม่พบไฟป่า
๔. ตรวจป่าแถววนอุทยานร่องคำหลวงไม่พบไฟป่า

ภาพที่ ๑



ภาพที่ ๒



แบบรายงานการปฏิบัติงานบริหารจัดการทรัพยากรป่าไม้เชิงพื้นที่แบบมีส่วนร่วม (ศูนย์จัดการกลุ่มป่าสงวนแห่งชาติ)

หน่วยงาน ศูนย์จัดการกลุ่มป่าสงวนแห่งชาติ ที่ ๒๑๐ ป่าภูซำผักหนาม จังหวัดชัยภูมิ

สังกัด สำนักจัดการทรัพยากรป่าไม้ ที่ ๘ (นครราชสีมา)

ประจำเดือน มกราคม พ.ศ. ๒๕๕๙

คำอธิบาย วันที่ ๒๔ มกราคม ๒๕๕๙ ศูนย์จัดการกลุ่มป่าสงวนแห่งชาติ ที่ ๒๑๐ ป่าภูซำผักหนาม จังหวัดชัยภูมิ ร่วมเป็นวิทยากรอบรม รสทป.เป็นวันที่ ๓ ของการอบรมประชุมที่มหาวิทยาลัยเกษตรศาสตร์

ภาพที่ ๑



ภาพที่ ๒



ภาพที่ ๓



ภาพที่ ๔



แบบรายงานการปฏิบัติงานบริหารจัดการทรัพยากรป่าไม้เชิงพื้นที่แบบมีส่วนร่วม (ศูนย์จัดการกลุ่มป่าสงวนแห่งชาติ)

หน่วยงาน ศูนย์จัดการกลุ่มป่าสงวนแห่งชาติ ที่ ๒๙๑ ป่าเทือกเขาสูง จังหวัดพังงา

สังกัด สำนักจัดการทรัพยากรป่าไม้ ที่ ๑๒ (สาขากระบี่)

ประจำเดือน มกราคม พ.ศ. ๒๕๕๙

คำอธิบาย วันที่ ๒๕ มกราคม ๒๕๕๙ ผู้อำนวยการศูนย์จัดการกลุ่มป่าสงวนแห่งชาติ ที่ ๒๙๑ ป่าเทือกเขาสูง จังหวัดพังงา รายงานการก่อสร้าง ที่ทำการ/ศูนย์การเรียนรู้/ศูนย์บริการข้อมูล

ภาพที่ ๑



ภาพที่ ๒



ภาพที่ ๓



แบบรายงานการปฏิบัติงานบริหารจัดการทรัพยากรป่าไม้เชิงพื้นที่แบบมีส่วนร่วม (ศูนย์จัดการกลุ่มป่าสงวนแห่งชาติ)

หน่วยงาน ศูนย์จัดการกลุ่มป่าสงวนแห่งชาติ ที่ ๓๑ ป่าแม่ปายฝั่งซ้าย จังหวัดแม่ฮ่องสอน

สังกัด สำนักจัดการทรัพยากรป่าไม้ ที่ ๑ สาขาแม่ฮ่องสอน

ประจำเดือน มกราคม พ.ศ. ๒๕๕๙

คำอธิบาย วันที่ ๒๕ มกราคม ๒๕๕๙ ศูนย์จัดการกลุ่มป่าสงวนแห่งชาติ ที่ ๓๑ ป่าแม่ปายฝั่งซ้าย จังหวัดแม่ฮ่องสอน โดยหน่วยปฏิบัติการพิเศษที่ ๓๒ กรมป่าไม้ ,หน่วยป้องกันรักษาป่าที่ มา.๑ (ม่วงตึ๋บ) ร่วมกัน ทำแนวกันไฟและลดปริมาณเชื้อเพลิงบริเวณพื้นที่รอบหน่วยฯ

ภาพที่ ๑



ภาพที่ ๒



ภาพที่ ๓



ภาพที่ ๔



ภาพที่ ๕



ภาพที่ ๖



แบบรายงานการปฏิบัติงานบริหารจัดการทรัพยากรป่าไม้เชิงพื้นที่แบบมีส่วนร่วม (ศูนย์จัดการกลุ่มป่าสงวนแห่งชาติ)

หน่วยงาน ศูนย์จัดการกลุ่มป่าสงวนแห่งชาติ ที่ ๒๑๐ ป่าภูซำผักหนาม จังหวัดชัยภูมิ

สังกัด สำนักจัดการทรัพยากรป่าไม้ ที่ ๘ (นครราชสีมา)

ประจำเดือน มกราคม พ.ศ. ๒๕๕๙

คำอธิบาย วันที่ ๒๔ มกราคม ๒๕๕๙ ศูนย์จัดการกลุ่มป่าสงวนแห่งชาติ ที่ ๒๑๐ ป่าภูซำผักหนาม จังหวัดชัยภูมิ ร่วมเป็นวิทยากรอบรม รสทป. เป็นวันที่ ๔ ของการอบรมประชุมที่มวิทยากรอบรม

ภาพที่ ๑



ภาพที่ ๒



ภาพที่ ๓



ภาพที่ ๔



แบบรายงานการปฏิบัติงานบริหารจัดการทรัพยากรป่าไม้เชิงพื้นที่แบบมีส่วนร่วม (ศูนย์จัดการกลุ่มป่าสงวนแห่งชาติ)

หน่วยงาน ศูนย์จัดการกลุ่มป่าสงวนแห่งชาติ ที่ ๒๓๕ ป่าน้ำตกเขาอีโต้ จังหวัดปราจีนบุรี

สังกัด สำนักจัดการทรัพยากรป่าไม้ ที่ ๙(สาขาปราจีนบุรี)

ประจำเดือน มกราคม พ.ศ. ๒๕๕๙

คำอธิบาย นายธีรวัฒน์ อ่อนสำลี ผู้อำนวยการศูนย์จัดการกลุ่มป่าสงวนแห่งชาติ ที่ ๒๓๕ ป่าน้ำตกเขาอีโต้ จังหวัดปราจีนบุรี ได้บรรยายด้านทรัพยากรป่าไม้และกิจกรรมบำรุงแปลงปลูกป่า แก่นักศึกษา มหาวิทยาลัยนอกรุงเทพ จำนวน ๖๐ คน และชมแปลงสาธิต ป่าสามอย่างประโยชน์สี่อย่าง

ภาพที่ ๑



ภาพที่ ๒



ภาพที่ ๓



ภาพที่ ๔



ภาพที่ ๕



ภาพที่ ๖



แบบรายงานการปฏิบัติงานบริหารจัดการทรัพยากรป่าไม้เชิงพื้นที่แบบมีส่วนร่วม (ศูนย์จัดการกลุ่มป่าสงวนแห่งชาติ)

หน่วยงาน ศูนย์จัดการกลุ่มป่าสงวนแห่งชาติ ที่ ๒๙๙/ ป่าป่าเขารังเกี๊ยะและป่าควนแก้ว จังหวัดสงขลา

สังกัด สำนักจัดการทรัพยากรป่าไม้ ที่ ๑๓ (สงขลา)

ประจำเดือน มกราคม พ.ศ. ๒๕๕๙

คำอธิบาย เจ้าหน้าที่ศูนย์จัดการกลุ่มป่าสงวนแห่งชาติที่ ๒๙๙/ ป่าเขารังเกี๊ยะ ป่าเขาสัก ป่าเขาสูง และป่าควนแก้ว จังหวัดสงขลา นำโดยนายสุภาพ คงประดิษฐ์ ผู้อำนวยการศูนย์จัดการกลุ่มป่าสงวนแห่งชาติที่ ๒๙๙ ฯ ศูนย์จัดการกลุ่มป่าสงวนแห่งชาติที่ ๒๙๖ ป่าเขาโพธิ์ ป่าควนแดง และป่าเขารังเกี๊ยะ จังหวัดสงขลา หน่วยป้องกันรักษาป่าที่ สข.๒(นาทวี) หน่วยป้องกันรักษาป่าที่ สข.๖ (สะบ้าย้อย) สายตรวจสำนักจัดการทรัพยากรป่าไม้ที่ ๑๓ (สงขลา) และหน่วยส่งเสริมการควบคุมไฟป่าสงขลา สำนักจัดการทรัพยากรป่าไม้ที่ ๑๓ (สงขลา) เข้าร่วมกิจกรรมจังหวัดเคลื่อนที่ร่วมกับส่วนราชการในพื้นที่จังหวัดสงขลา ณ วัดเขาแก้ว ท้องที่หมู่ที่ ๖ บ้านชะชะ ตำบลสะกอม อำเภอเทพา จังหวัดสงขลา โดยได้ร่วมแจกกล้าไม้ ชนิด ต้นตะเคียนทอง จำนวน ๓๐๐ กล้า และร่วมประชาสัมพันธ์การควบคุมไฟป่าตลอดจนชี้แจงประชาสัมพันธ์ สร้างความหวงแหนในการอนุรักษ์ทรัพยากรป่าไม้ซึ่งได้รับความร่วมมือต่อประชาชน ที่เข้ามาร่วมงานเป็นอย่างดี

ภาพที่ ๑



ภาพที่ ๒



ภาพที่ ๓



ภาพที่ ๔



ภาพที่ ๕



ภาพที่ ๖



ภาพที่ ๗



ภาพที่ ๘



แบบรายงานการปฏิบัติงานบริหารจัดการทรัพยากรป่าไม้เชิงพื้นที่แบบมีส่วนร่วม (ศูนย์จัดการกลุ่มป่าสงวนแห่งชาติ)

หน่วยงาน ศูนย์จัดการกลุ่มป่าสงวนแห่งชาติ ที่ ๑๕๓ ป่าพรานพร้าว และป่าแก้งไก่อ จังหวัดหนองคาย

ศูนย์จัดการกลุ่มป่าสงวนแห่งชาติ ที่ ๑๕๕ ป่ากุดจับ จังหวัดอุดรธานี

ศูนย์จัดการกลุ่มป่าสงวนแห่งชาติ ที่ ๑๕๖ ป่าหมากหญ้า จังหวัดอุดรธานี

ศูนย์จัดการกลุ่มป่าสงวนแห่งชาติ ที่ ๑๕๘ ป่าทมและป่าช้า จังหวัดอุดรธานี

ศูนย์จัดการกลุ่มป่าสงวนแห่งชาติ ที่ ๑๕๙ ป่าบะยาว และป่าหนองหญ้าไซ จังหวัดอุดรธานี

สังกัด สำนักจัดการทรัพยากรป่าไม้ ที่ ๖ (อุดรธานี)

ประจำเดือน มกราคม พ.ศ. ๒๕๕๙

คำอธิบาย วันที่ ๒๕ มกราคม ๒๕๕๙ ศูนย์จัดการกลุ่มป่าสงวนแห่งชาติที่ ๑๕๓ ที่ ๑๕๕ ที่ ๑๕๖ ที่ ๑๕๘ และที่ ๑๕๙ สำนักจัดการทรัพยากรป่าไม้ ที่ ๖ (อุดรธานี) พร้อมด้วยศูนย์ป่าไม้จังหวัด และศูนย์ส่งเสริมการควบคุมไฟป่าภาคตะวันออกเฉียงเหนือได้ทำการฝึกอบรมเยาวชน ๒๓๐ คน ตามโครงการอบรมเยาวชนร่วมปกป้องผืนป่าและทรัพยากรธรรมชาติ (ซึ่ง กอ.รมน.จว.นค.เป็นเจ้าของงบประมาณ). ที่โรงเรียนบ้านห้วยไข่งัว ตำบลผาตั้ง อำเภอสังคม จังหวัดหนองคาย โดยป่าไม้เป็นคณะวิทยากร(ทำหน้าที่ครูป่าไม้ บรรยาย/ฝึกปฏิบัติ ๖ ชั่วโมง ใช้ครูป่าไม้ ๑๒ คน แบ่ง ๔ ชุด/ตามฐานเรียนรู้ ๔ วิชา) เช่น ๑.การอนุรักษ์ตามแนวพระราชดำริ ๒.การปลูกป่า ๓.การทำฝายต้นน้ำ ๔.การควบคุมไฟป่า

ภาพที่ ๑



ภาพที่ ๒



ภาพที่ ๓



ภาพที่ ๔



ภาพที่ ๕



ภาพที่ ๖



ภาพที่ ๗



ภาพที่ ๘



ภาพที่ ๙



ภาพที่ ๑๐



แบบรายงานการปฏิบัติงานบริหารจัดการทรัพยากรป่าไม้เชิงพื้นที่แบบมีส่วนร่วม (ศูนย์จัดการกลุ่มป่าสงวนแห่งชาติ)

หน่วยงาน ศูนย์จัดการกลุ่มป่าสงวนแห่งชาติ ที่ ๑๖๗ ป่าภูล่อมข้าวและป่าภูเพ็ก จังหวัดสกลนคร

สังกัด สำนักจัดการทรัพยากรป่าไม้ ที่ ๖ (สาขานครพนม)

ประจำเดือน มกราคม พ.ศ. ๒๕๕๙

คำอธิบาย นายชูชาติ เทพสุต ผู้อำนวยการศูนย์จัดการกลุ่มป่าสงวนแห่งชาติ ที่ ๑๖๗ ป่าภูล่อมข้าวและป่าภูเพ็ก จังหวัดสกลนคร เป็นวิทยากร ร.ส.ท.ป.บ้านเจริญชัย ตำบลท่าศิลา อำเภอส่องดาว จังหวัดสกลนครมีวิทยากร จากมณฑลทหารบกที่ ๒๙ ร่วมเป็นวิทยากร

ภาพที่ ๑



ภาพที่ ๒



ภาพที่ ๓



ภาพที่ ๔



ภาพที่ ๕



ภาพที่ ๖



แบบรายงานการปฏิบัติงานบริหารจัดการทรัพยากรป่าไม้เชิงพื้นที่แบบมีส่วนร่วม (ศูนย์จัดการกลุ่มป่าสงวนแห่งชาติ)

หน่วยงาน ศูนย์จัดการกลุ่มป่าสงวนแห่งชาติ ที่ ๒๐๒ ป่าหนองเต็งและป่าจักราช จังหวัดนครราชสีมา

สังกัด สำนักจัดการทรัพยากรป่าไม้ ที่ ๘ (นครราชสีมา)

ประจำเดือน มกราคม พ.ศ. ๒๕๕๙

คำอธิบาย วันที่ ๒๖ มกราคม ๒๕๕๙ ร่วมประชุมจัดทำโครงการแบบการมีส่วนร่วม ตามแนวทางหมู่บ้านป่าไม้
แผนใหม่ เงินกองทุนหมู่บ้าน ณ บ้านพิมาน ตำบลท่าช้าง อำเภอเฉลิมพระเกียรติ จังหวัดนครราชสีมา

ภาพที่ ๑



ภาพที่ ๒



ภาพที่ ๓



ภาพที่ ๔



แบบรายงานการปฏิบัติงานบริหารจัดการทรัพยากรป่าไม้เชิงพื้นที่แบบมีส่วนร่วม (ศูนย์จัดการกลุ่มป่าสงวนแห่งชาติ)

หน่วยงาน ศูนย์จัดการกลุ่มป่าสงวนแห่งชาติ ที่ ๑๑๙ ป่าเขาสูงและป่าเขาพระ จังหวัดนครสวรรค์และจังหวัดพิจิตร

สังกัด สำนักจัดการทรัพยากรป่าไม้ ที่ ๗ (ขอนแก่น)

ประจำเดือน มกราคม พ.ศ. ๒๕๕๙

คำอธิบาย วันที่ ๒๖ มกราคม ๒๕๕๙ ศูนย์จัดการกลุ่มป่าสงวนแห่งชาติ ที่ ๑๑๙ ป่าเขาสูงและป่าเขาพระ จังหวัดนครสวรรค์และหน่วยฯ นว.๔ (หน่วยน้ำลาด) ร่วมเป็นครูป่าไม้ให้กับคณะกรรมการป่าชุมชน จังหวัดนครสวรรค์ และจังหวัดพิจิตรผู้เข้ารับการฝึกอบรม รวม ๖ หมู่บ้าน ๙๐ คน บริเวณพื้นที่ป่าชุมชนบ้านหนองเนิน หมู่ ๔ ตำบลห้วยถนอม อำเภอท่าตะโก จังหวัดนครสวรรค์

ภาพที่ ๑



ภาพที่ ๒



ภาพที่ ๓



ภาพที่ ๔



แบบรายงานการปฏิบัติงานบริหารจัดการทรัพยากรป่าไม้เชิงพื้นที่แบบมีส่วนร่วม (ศูนย์จัดการกลุ่มป่าสงวนแห่งชาติ)

หน่วยงาน ศูนย์จัดการกลุ่มป่าสงวนแห่งชาติ ที่ ๒๒๘ ป่าเขาสมิง จังหวัดตราด

สังกัด สำนักจัดการทรัพยากรป่าไม้ ที่ ๙ (ชลบุรี)

ประจำเดือน มกราคม พ.ศ. ๒๕๕๙

คำอธิบาย วันที่ ๒๗ มกราคม ๒๕๕๙ ศูนย์จัดการกลุ่มป่าสงวนแห่งชาติ ที่ ๒๒๘ ป่าเขาสมิง จังหวัดตราด หนวดย
ตร.๓ (มะนาว) ร่วมประชุมคณะอนุกรรมการป้องกันและปราบปรามการตัดไม้ทำลายป่า จังหวัดตราด
ครั้งที่ ๑/๒๕๕๙ ณ ห้องประชุมพลอยแดง ชั้น ๔ ศาลากลางจังหวัดตราด

ภาพที่ ๑



ภาพที่ ๒



ภาพที่ ๓



ภาพที่ ๔



ภาพที่ ๕



แบบรายงานการปฏิบัติงานบริหารจัดการทรัพยากรป่าไม้เชิงพื้นที่แบบมีส่วนร่วม (ศูนย์จัดการกลุ่มป่าสงวนแห่งชาติ)

หน่วยงาน ศูนย์จัดการกลุ่มป่าสงวนแห่งชาติ ที่ ๑๗/๗ ป่าหนองคูและป่านาดูน จังหวัดมหาสารคาม

สังกัด สำนักจัดการทรัพยากรป่าไม้ ที่ ๗ (ขอนแก่น)

ประจำเดือน มกราคม พ.ศ. ๒๕๕๙

คำอธิบาย วันที่ ๒๗ มกราคม ๒๕๕๙ ศูนย์จัดการกลุ่มป่าสงวนแห่งชาติ ที่ ๑๗/๗ ป่าหนองคูและป่านาดูน จังหวัดมหาสารคาม และศูนย์ป่าไม้จังหวัดมหาสารคามได้ร่วมประชุมกับอาสาสมัครป่าไม้ชาวบ้านกลุ่มคณะกรรมการบริหารเครือข่ายป่าชุมชนจังหวัดมหาสารคาม ณ ห้องประชุมศูนย์ป่าไม้จังหวัดมหาสารคาม โดยมีหัวข้อประชุมที่สำคัญดังนี้

๑. แจ้งประกาศกรมป่าไม้เรื่องกำหนดมาตรการในการป้องกันไฟป่าและควบคุมหมอกควันเพื่อให้นำไปแจ้งประชาสัมพันธ์ในพื้นที่แต่ละอำเภอ

๒. การจัดกิจกรรมเพื่อหาเงินกองทุนไว้บริหารจัดการการปฏิบัติงานของเครือข่ายป่าชุมชนจังหวัดมหาสารคาม

ภาพที่ ๑



ภาพที่ ๒



ภาพที่ ๓



ภาพที่ ๔



แบบรายงานการปฏิบัติงานบริหารจัดการทรัพยากรป่าไม้เชิงพื้นที่แบบมีส่วนร่วม (ศูนย์จัดการกลุ่มป่าสงวนแห่งชาติ)

หน่วยงาน ศูนย์จัดการกลุ่มป่าสงวนแห่งชาติ ที่ ๑๑๙ ป่าเขาสูงและป่าเขาพระ จังหวัดนครสวรรค์และจังหวัดพิจิตร
สังกัด สำนักจัดการทรัพยากรป่าไม้ ที่ ๗ (ขอนแก่น)

ประจำเดือน มกราคม พ.ศ. ๒๕๕๙

คำอธิบาย วันที่ ๒๗ มกราคม ๒๕๕๙ ศูนย์จัดการกลุ่มป่าสงวนแห่งชาติ ที่ ๑๑๙ ป่าเขาสูงและป่าเขาพระ จังหวัดนครสวรรค์และจังหวัดพิจิตร

สังกัด สำนักจัดการทรัพยากรป่าไม้ ที่ ๗ (ขอนแก่น) และหน่วยฯ นว.๔ (หน่วยน้ำลาด) ร่วมเป็นครูป่าไม้ให้ความรู้ด้านป่าไม้ ต่อผู้เข้ารับการฝึกอบรมโครงการควบคุมไฟป่าและหมอกควัน ในพื้นที่ป่าสงวนแห่งชาติ จัดโดยองค์การบริหารส่วนตำบลไพศาลี

ภาพที่ ๑



ภาพที่ ๒



ภาพที่ ๓



ภาพที่ ๔



ภาพที่ ๕



ภาพที่ ๖



ภาพที่ ๗



ภาพที่ ๘



ภาพที่ ๙



ภาพที่ ๑๐



ภาพที่ ๑๑



ภาพที่ ๑๒

แบบรายงานการปฏิบัติงานบริหารจัดการทรัพยากรป่าไม้เชิงพื้นที่แบบมีส่วนร่วม (ศูนย์จัดการกลุ่มป่าสงวนแห่งชาติ)

หน่วยงาน ศูนย์จัดการกลุ่มป่าสงวนแห่งชาติ ที่ ๒๗๒ ป่าเลนคลองม่วงกลวงและป่าแหลมหน้าทุ่ง จังหวัดระนอง
สังกัด สำนักจัดการทรัพยากรป่าไม้ ที่ ๑๑ (สุราษฎร์ธานี)

ประจำเดือน มกราคม พ.ศ. ๒๕๕๙

คำอธิบาย วันที่ ๒๗ มกราคม ๒๕๕๙ ศูนย์จัดการกลุ่มป่าสงวนแห่งชาติ ที่ ๒๗๒ ป่าเลนคลองม่วงกลวงและป่า
แหลมหน้าทุ่ง จังหวัดระนอง ร่วมกับหน่วยฯ รน.๒(ราชกรูด),เขตรักษาพันธุ์ฯคลองนาคาและผู้ใหญ่บ้าน หมู่๕
ตำบลบ้านนา ตรวจสอบพื้นที่ในเขตป่าสงวนฯป่ากะเปอร์ บริเวณบ้านแพรงขวา หมู่ ๕ ตำบลบ้านนา อำเภอกะเปอร์
จังหวัดระนอง เพื่อขอจัดตั้งเป็นป่าชุมชน ซึ่งสภาพป่ายังสมบูรณ์และพบต้นสมพงขนาดใหญ่จำนวน ๑ ต้น ในพื้นที่

ภาพที่ ๑



ภาพที่ ๒



ภาพที่ ๓



ภาพที่ ๔



แบบรายงานการปฏิบัติงานบริหารจัดการทรัพยากรป่าไม้เชิงพื้นที่แบบมีส่วนร่วม (ศูนย์จัดการกลุ่มป่าสงวนแห่งชาติ)

หน่วยงาน ศูนย์จัดการกลุ่มป่าสงวนแห่งชาติ ที่ ๒๐๖ ป่าสูงเนิน จังหวัดนครราชสีมา

สังกัด สำนักจัดการทรัพยากรป่าไม้ ที่ ๘ (นครราชสีมา)

ประจำเดือน มกราคม พ.ศ. ๒๕๕๙

คำอธิบาย วันที่ ๒๗ มกราคม ๒๕๕๙ ศูนย์จัดการกลุ่มป่าสงวนแห่งชาติ ที่ ๒๐๖ ป่าสูงเนิน จังหวัดนครราชสีมา ออกตรวจสอบพื้นที่ที่ได้รับอนุญาตเขตอำเภอชุมพลบุรี/เมืองนครราชสีมา เพื่อรวบรวมเป็นข้อมูลพื้นฐาน ศูนย์จัดการกลุ่มป่าสงวนแห่งชาติ ที่ ๒๐๖ ป่าสูงเนิน จังหวัดนครราชสีมา

ภาพที่ ๑



ภาพที่ ๒



ภาพที่ ๓



ภาพที่ ๔



ภาพที่ ๕



ภาพที่ ๖



แบบรายงานการปฏิบัติงานบริหารจัดการทรัพยากรป่าไม้เชิงพื้นที่แบบมีส่วนร่วม (ศูนย์จัดการกลุ่มป่าสงวนแห่งชาติ)

หน่วยงาน ศูนย์จัดการกลุ่มป่าสงวนแห่งชาติ ที่ ๒๐๖ ป่าสูงเนิน จังหวัดนครราชสีมา

สังกัด สำนักจัดการทรัพยากรป่าไม้ ที่ ๘ (นครราชสีมา)

ประจำเดือน มกราคม พ.ศ. ๒๕๕๙

คำอธิบาย วันที่ ๒๘ มกราคม ๒๕๕๙ ศูนย์จัดการกลุ่มป่าสงวนแห่งชาติ ที่ ๒๐๖ ป่าสูงเนิน จังหวัดนครราชสีมา เข้าร่วมต้อนรับ คณะสื่อมวลชนทุกแขนง กับท่านอธิบดีกรมป่าไม้ ท่านชลธิศ สุรัสวดี และสำนักป้องกันรักษาป่าและควบคุมไฟป่า ร่วมด้วยสำนักจัดการทรัพยากรป่าไม้ ที่ ๘ (นครราชสีมา) เพื่อร่วมกิจกรรมสื่อมวลชนสัญจร ณ ศูนย์การเรียนรู้เขาสามลิบสร้าง บ้านคำไฮ หมู่ ๑๕ ตำบลมะเกลือเก่า อำเภอสูงเนิน

ภาพที่ ๑



ภาพที่ ๒



ภาพที่ ๓



ภาพที่ ๔



ภาพที่ ๕



ภาพที่ ๖



ภาพที่ ๓๗



ภาพที่ ๔



ภาพที่ ๓๘



ภาพที่ ๑๐



ภาพที่ ๑๑



ภาพที่ ๑๒



แบบรายงานการปฏิบัติงานบริหารจัดการทรัพยากรป่าไม้เชิงพื้นที่แบบมีส่วนร่วม (ศูนย์จัดการกลุ่มป่าสงวนแห่งชาติ)

หน่วยงาน ศูนย์จัดการกลุ่มป่าสงวนแห่งชาติ ที่ ๒๗๐ ป่าละอุ่นและป่าราชกรูด จังหวัดระนอง

สังกัด สำนักจัดการทรัพยากรป่าไม้ ที่ ๑๑ (สุราษฎร์ธานี)

ประจำเดือน มกราคม พ.ศ. ๒๕๕๙

คำอธิบาย วันที่ ๒๘ มกราคม ๒๕๕๙ ศูนย์จัดการกลุ่มป่าสงวนแห่งชาติ ที่ ๒๗๐ ป่าละอุ่นและป่าราชกรูด จังหวัดระนอง ร่วมกับหน่วยฯ รน.๒(ราชกรูด),ทหาร ชพส.๔๑๐๗ และสารวัตรกำนัน ตำบลราชกรูด ประชุมชี้แจง และร่วมตรวจสอบที่ทำกิน-อยู่อาศัยในเขตป่าไม้และป่าสงวนฯ ของราษฎร ม.๕ ตำบลราชกรูด อำเภอเมืองระนอง จังหวัดระนอง เพื่อเป็นฐานข้อมูลสำหรับการบริหารจัดการพื้นที่ต่อไป

ภาพที่ ๑



ภาพที่ ๒



ภาพที่ ๓



ภาพที่ ๔



ภาพที่ ๕



ภาพที่ ๖



แบบรายงานการปฏิบัติงานบริหารจัดการทรัพยากรป่าไม้เชิงพื้นที่แบบมีส่วนร่วม (ศูนย์จัดการกลุ่มป่าสงวนแห่งชาติ)

หน่วยงาน ศูนย์จัดการกลุ่มป่าสงวนแห่งชาติ ที่ ๒๙๑ ป่าเทือกเขาสูง จังหวัดพังงา

สังกัด สำนักจัดการทรัพยากรป่าไม้ ที่ ๑๒ (สาขากระบี่)

ประจำเดือน มกราคม พ.ศ. ๒๕๕๙

คำอธิบาย วันที่ ๒๘ มกราคม ๒๕๕๙ นายทวี ลือชา ผู้อำนวยการศูนย์จัดการกลุ่มป่าสงวนแห่งชาติ ที่ ๒๙๑ ป่าเทือกเขาสูง จังหวัดพังงา ทำหน้าที่ครูป่าไม้ให้ความรู้เรื่อง การเพาะชำกล้าไม้ป่า และการปลูกป่า แก่เครือข่าย.ทส.ม. และราษฎร. ตำบลบางวัน อำเภอคุระบุรี จังหวัดพังงา ณ.โรงเรียนบ้านบางต๊ิบ อำเภอคุระบุรี.

ภาพที่ ๑



ภาพที่ ๒



ภาพที่ ๓



ภาพที่ ๔



แบบรายงานการปฏิบัติงานบริหารจัดการทรัพยากรป่าไม้เชิงพื้นที่แบบมีส่วนร่วม (ศูนย์จัดการกลุ่มป่าสงวนแห่งชาติ)

หน่วยงาน ศูนย์จัดการกลุ่มป่าสงวนแห่งชาติ ที่ ๒๓๕ ป่าน้ำตกเขาอีโต้ จังหวัดปราจีนบุรี

สังกัด สำนักจัดการทรัพยากรป่าไม้ ที่ ๙(สาขาปราจีนบุรี)

ประจำเดือน มกราคม พ.ศ. ๒๕๕๙

คำอธิบาย วันที่ ๒๙ มกราคม ๒๕๕๙ ศูนย์จัดการกลุ่มป่าสงวนแห่งชาติ ที่ ๒๓๕ ป่าน้ำตกเขาอีโต้ จังหวัดปราจีนบุรี

ทำพิธีมอบฝาย เปิดฝาย คลองเรือ ใต้น้ำตกเขาอีโต้ มีนายอำเภอมาร่วมเป็นประธานพิธี เวลา ๙.๐๐ น

ภาพที่ ๑



ภาพที่ ๒



ภาพที่ ๓



ภาพที่ ๔



ภาพที่ ๕



ภาพที่ ๖



แบบรายงานการปฏิบัติงานบริหารจัดการทรัพยากรป่าไม้เชิงพื้นที่แบบมีส่วนร่วม (ศูนย์จัดการกลุ่มป่าสงวนแห่งชาติ)

หน่วยงาน ศูนย์จัดการกลุ่มป่าสงวนแห่งชาติ ที่ ๒๕๐ ป่ากุยบุรีและป่าดอนเต็งรัง จังหวัดประจวบคีรีขันธ์

สังกัด สำนักจัดการทรัพยากรป่าไม้ ที่ ๑๐ (สาขาเพชรบุรี)

ประจำเดือน มกราคม พ.ศ. ๒๕๕๙

คำอธิบาย วันที่ ๒๘ มกราคม ๒๕๕๙ ศูนย์จัดการกลุ่มป่าสงวนแห่งชาติที่ ๒๕๐ ป่ากุยบุรีและป่าดอนเต็งรัง จังหวัดประจวบคีรีขันธ์ ทำกาลาดตระเวนพร้อมทำการประชาสัมพันธ์กับราษฎรที่มีที่ทำกินชิดแนวเขตป่าไม้ให้ร่วมกันดูแลรักษาป่าพร้อมขอความร่วมมือให้สมัครเป็นอาสาป่าไม้บ้านๆละ ๑ คน พร้อมตรวจตราดูแลแยกแยะสงวนแห่งชาติบริเวณ ป่าหุบเขาแหลม หมู่ ๔ และแกหุบเสือโฮก หมู่ ๖ ตำบลศิลาลอย อำเภอสามร้อยยอด จังหวัดประจวบคีรีขันธ์

ภาพที่ ๑



ภาพที่ ๒



ภาพที่ ๓



ภาพที่ ๔



แบบรายงานการปฏิบัติงานบริหารจัดการทรัพยากรป่าไม้เชิงพื้นที่แบบมีส่วนร่วม (ศูนย์จัดการกลุ่มป่าสงวนแห่งชาติ)

หน่วยงาน ศูนย์จัดการกลุ่มป่าสงวนแห่งชาติ ที่ ๒๙๑ ป่าเทือกเขาสูง จังหวัดพังงา

สังกัด สำนักจัดการทรัพยากรป่าไม้ ที่ ๑๒ (สาขากระบี่)

ประจำเดือน มกราคม พ.ศ. ๒๕๕๙

คำอธิบาย ๒๙ มกราคม ๒๕๕๙ เวลา ๑๓.๓๐ น. นายทวี ลือชา ศูนย์จัดการกลุ่มป่าสงวนแห่งชาติ ที่ ๒๙๑ ป่าเทือกเขาสูง จังหวัดพังงา เข้าร่วมประชุม คณะกรรมการรักษาความมั่นคงและความสงบเรียบร้อย จังหวัดพังงา โดยมีนาย สกล จันทร์ักษ์ รองผู้ว่าราชการจังหวัดพังงา เป็นประธาน ณ ห้องประชุมศาลากลาง จังหวัดพังงา.

ภาพที่ ๑



ภาพที่ ๒



ภาพที่ ๓



ภาพที่ ๔



แบบรายงานการปฏิบัติงานบริหารจัดการทรัพยากรป่าไม้เชิงพื้นที่แบบมีส่วนร่วม (ศูนย์จัดการกลุ่มป่าสงวนแห่งชาติ)

หน่วยงาน ศูนย์จัดการกลุ่มป่าสงวนแห่งชาติ ที่ ๒๓๕ ป่าน้ำตกเขาอีโต้ จังหวัดปราจีนบุรี

สังกัด สำนักจัดการทรัพยากรป่าไม้ ที่ ๙ (สาขาปราจีนบุรี)

ประจำเดือน มกราคม พ.ศ. ๒๕๕๙

คำอธิบาย วันที่ ๒๙ มกราคม ๒๕๕๙ ศูนย์จัดการกลุ่มป่าสงวนแห่งชาติ ที่ ๒๓๕ ป่าน้ำตกเขาอีโต้ จังหวัดปราจีนบุรี ได้ร่วมกับชุมชนบ้านหนองบ่ด ธกส.ปราจีนบุรี อำเภอเมืองปราจีนบุรี กิจกรรม รับผิดชอบต่อผืนป่าให้ชุมชน ซึ่งร่วมมือระหว่างชุมชน ธกส.และศูนย์จัดการกลุ่มป่าสงวนแห่งชาติ ที่ ๒๓๕ ป่าน้ำตกเขาอีโต้ จังหวัดปราจีนบุรี โดยฝ่ายจะกักชะลอน้ำให้ชุมชน กว่า ๕๐,๐๐๐. ลบ.เมตร มีกิจกรรมปลูกไม้ป่าและแฝก โดยมีชุมชนร่วมกว่า ๒๐๐ คน โดยมีนายอำเภอเมืองปราจีนบุรีเป็นประธาน ดูแลป่าสร้างฝาย ผู้ภัยแล้ง

ภาพที่ ๑



ภาพที่ ๒



ภาพที่ ๓



ภาพที่ ๔



ภาพที่ ๕



ภาพที่ ๖



ภาพที่ ๗



ภาพที่ ๘



ภาพที่ ๙



ภาพที่ ๑๐



ภาพที่ ๑๑



ภาพที่ ๑๒



ภาพที่ ๑๓



ภาพที่ ๑๔



แบบรายงานการปฏิบัติงานบริหารจัดการทรัพยากรป่าไม้เชิงพื้นที่แบบมีส่วนร่วม (ศูนย์จัดการกลุ่มป่าสงวนแห่งชาติ)

หน่วยงาน ศูนย์จัดการกลุ่มป่าสงวนแห่งชาติ ที่ ๒๓๒ ป่าเลนคลองม่วงกลวงและป่าแหลมหน้าทุ่ง จังหวัดระนอง
สังกัด สำนักจัดการทรัพยากรป่าไม้ ที่ ๑๑ (สุราษฎร์ธานี)

ประจำเดือน มกราคม พ.ศ. ๒๕๕๙

คำอธิบาย วันที่ ๓๐ มกราคม ๒๕๕๙ ศจป.ที่ ๒๓๒ ศูนย์จัดการกลุ่มป่าสงวนแห่งชาติ ที่ ๒๓๒ ป่าเลนคลองม่วงกลวงและป่าแหลมหน้าทุ่ง จังหวัดระนอง ร่วมกับหน่วยรบ.๒(ราชกรูด)และทหาร ชป.กะเปอร์ ลาดตระเวนตรวจสอบพื้นที่ในเขตป่าสงวนฯป่ากะเปอร์ (AO ๑) ที่ได้ทำการรื้อถอนตามมาตรา ๒๕ เมื่อวันที่ ๒๘ สค.๕๘ บริเวณบ้านทรัพย์สมบูรณ์ หมู่ ๘ ตำบลบ้านนา อำเภอกะเปอร์ จังหวัดระนอง สภาพพื้นที่ทั่วไปเริ่มฟื้นคืนตามธรรมชาติ และต้นไม้ที่ปลูกลงในวันรื้อถอนรอดตายประมาณ ๗๐% ไม่พบการบุกรุกพื้นที่ใหม่แต่อย่างใด

ภาพที่ ๑



ภาพที่ ๒



ภาพที่ ๓



ภาพที่ ๔



แบบรายงานการปฏิบัติงานบริหารจัดการทรัพยากรป่าไม้เชิงพื้นที่แบบมีส่วนร่วม (ศูนย์จัดการกลุ่มป่าสงวนแห่งชาติ)

หน่วยงาน ศูนย์จัดการกลุ่มป่าสงวนแห่งชาติ ที่ ๑๕๓ ป่าพานพร้าวและป่าแก้งไก่อ จังหวัดหนองคาย

สังกัด สำนักจัดการทรัพยากรป่าไม้ ที่ ๖ (อุดรธานี)

ประจำเดือน มกราคม พ.ศ. ๒๕๕๙

คำอธิบาย วันที่ ๓๑ มกราคม ๒๕๕๙ เวลา ๑๐.๐๐ น. นางอำนวยการพร ชลดำรงกุล ผู้ตรวจราชการกรมป่าไม้ ได้ตรวจติดตามผลการดำเนินงานของศูนย์จัดการกลุ่มป่าสงวนแห่งชาติ ๑๕๓ ป่าสงวนแห่งชาติป่าพานพร้าวและป่าแก้งไก่อ จังหวัดหนองคาย โดยมี ผอ.ศูนย์กลุ่มป่าสงวนฯ พร้อมด้วยเจ้าหน้าที่ เป็นผู้นำตรวจ นำเสนอผลงานที่ผ่านมา พร้อมกับกลุ่มอาสาป่าไม้บ้านผาดั้ง ผู้ตรวจราชการกรมป่าไม้ สรุปประเด็นว่า ทิศทางของศูนย์กลุ่มป่าฯ นี้ จะต้องทำหน้าที่บูรณาการหน่วยงานป่าไม้ในพื้นที่ ประสานกับทุกหน่วยงาน ให้ได้ จัดทำเป็นแผนการจัดการป่าเฉพาะพื้นที่ แบบครบภารกิจ ขาดเหลือให้ของงบประมาณลง ท่านจะนำเสนอผู้บริหาร ต่อไป เห็นด้วยกับการทำงานที่ผ่านมา ศูนย์กลุ่มป่าฯ ทำหน้าที่บูรณาการในพื้นที่ ทั้งหน่วยป้องกัน เพาะชำ สอนป่าฯลฯ ส่งผ่านศูนย์ป่าไม้จังหวัด เชื่อม ทสจ. นายอำเภอท้องที่ และคณะกรรมการ คปป. ถึงผู้ว่าราชการจังหวัด ซึ่งทำให้สามารถผลักดันงานนโยบายสำคัญได้ เช่น การหยุดยั้งทำลายป่า ทวงคืนผืนป่า เพิ่มพื้นที่ป่าไม้และประชาชนร่วมมือในการป้องกันป่า ร่วมใช้ประโยชน์จากป่า อย่างมีระบบถูกต้องตามระเบียบ/กม. ลดความขัดแย้ง

ภาพที่ ๑



ภาพที่ ๒



ภาพที่ ๓



ภาพที่ ๔

