

ความก้าวหน้าผลการดำเนินงาน ปัญหาอุปสรรค และข้อเสนอแนะ/ข้อคิดเห็น  
พร้อมรูปภาพประกอบการดำเนินงานของโครงการ/กิจกรรม ประจำปีงบประมาณ พ.ศ. ๒๕๖๕  
สำนักจัดการทรัพยากรป่าไม้ที่ ๗ (ขอนแก่น)

๑. กิจกรรมป้องกันและปราบปรามการบุกรุกทำลายทรัพยากรป่าไม้

(๑) ผลการเบิกจ่ายงบประมาณ (ข้อมูล ณ วันที่ ๑๙ มกราคม ๒๕๖๕)

หน่วยงานได้รับการจัดสรรงบประมาณ จำนวน ๔,๐๖๙,๐๐๐.๐๐ บาท มีผลการใช้จ่ายงบประมาณ จำนวน ๑,๐๑๔,๘๙๕.๙๙ บาท คิดเป็นร้อยละ ๒๔.๙๔

(๒) ผลการดำเนินงาน (ข้อมูล ณ วันที่ ๑๙ มกราคม ๒๕๖๕)

(๒.๑) งานวางแผนและแนวทางการลาดตระเวนในพื้นที่รับผิดชอบ งานสรุปผลการลาดตระเวนและ รายงานผลให้ต้นสังกัด งานประสานงานเพื่อสนับสนุนข้อมูลการข่าวและบูรณาการร่วมกับ หน่วยงานอื่นที่เกี่ยวข้อง และงานเผยแพร่ประชาสัมพันธ์และบริการสาธารณะเพื่อให้ ราษฎรมีความรู้ความเข้าใจในการอนุรักษ์ทรัพยากรป่าไม้ มีเป้าหมาย ๑๒ ครั้ง ซึ่งขณะนี้ มีผลการดำเนินงานคิดเป็นร้อยละ ๓๗.๕๐ โดยได้ดำเนินการแล้วเสร็จ ๔ ครั้ง อยู่ระหว่างดำเนินการ ๑ ครั้ง และยังไม่ดำเนินการ ๗ ครั้ง

(๒.๒) งานออกลาดตระเวนตามแผน มีเป้าหมาย ๑,๖๖๔,๗๓๖.๘๙ ไร่ ซึ่งขณะนี้ มีผลการดำเนินงาน คิดเป็นร้อยละ ๓๗.๕๐ โดยได้ดำเนินการแล้วเสร็จ ๕๕๔,๙๑๒.๓๐ ไร่ อยู่ระหว่างดำเนินการ ๑๓๘,๗๒๘.๐๗ ไร่ และยังไม่ดำเนินการ ๙๗๑,๐๙๖.๕๒ ไร่

(๓) ปัญหาอุปสรรคพื้นฐาน

(๓.๑) ด้านงบประมาณ : - งบประมาณไม่เพียงพอในการปฏิบัติงาน ซึ่งจำเป็นต้องจัดสรร งบประมาณสำหรับการดำเนินกิจกรรมด้านการป้องกันรักษาป่า เพื่อมาดูแลระบบสาธารณูปโภคของหน่วยปฏิบัติ ทำให้การดำเนิน กิจกรรมด้านการป้องกันรักษาป่ามีข้อจำกัด และไม่สามารถดำเนินงานได้ อย่างเต็มศักยภาพ

- หน่วยงานไม่ได้รับการจัดสรรงบประมาณ เนื่องจากปีงบประมาณ พ.ศ. ๒๕๖๕ หน่วยป้องกันรักษาป่า ที่ มห.๓ (คำชะอี) ไม่ได้รับงบประมาณสำหรับจ้าง TOR ตำแหน่ง เจ้าหน้าที่ตรวจป่า ทำให้การปฏิบัติงานเกิดความล่าช้า รวมทั้งไม่ได้งบประมาณสำหรับดูแลรักษายานพาหนะ

- หน่วยงานได้รับงบประมาณไม่ต่อเนื่อง (เป็นงวด) ซึ่งส่งผลให้การดำเนินงาน ไม่เป็นไปตามกรอบระยะเวลาที่กำหนด ทำให้การดำเนินงานไม่ต่อเนื่อง

(๓.๒) ด้านบุคลากร : - จำนวนอัตรากำลังของบุคลากรไม่สอดคล้องกับปริมาณงาน เนื่องจาก ปริมาณของพื้นที่ที่ต้องดูแลรักษาและลาดตระเวนมีจำนวนมาก ไม่สอดคล้อง กับจำนวนเจ้าหน้าที่ที่ปฏิบัติงานในพื้นที่

- ขาดแรงจูงใจในการปฏิบัติงาน เช่น สวัสดิการสนับสนุนเจ้าหน้าที่ที่ปฏิบัติงาน เนื่องจากการปฏิบัติงานประจำหน่วยป้องกันรักษาป่า ค่อนข้างมีความเสี่ยง ทั้งต่อชีวิตและทรัพย์สิน ควรมีสวัสดิการดูแลเจ้าหน้าที่ผู้ปฏิบัติงานอย่างต่อเนื่อง และครอบคลุมถึงเจ้าหน้าที่ทุกราบ

- (๓.๓) ด้านสิ่งอำนวยความสะดวก : - ยานพาหนะเสื่อมสภาพ หรือชำรุด และ/หรือไม่เพียงพอต่อการปฏิบัติงาน ไม่เหมาะสมกับพื้นที่ที่ต้องปฏิบัติงาน ซึ่งมีบริเวณกว้างและมีเส้นทางการทำงานที่ไกล
- บ้านพัก และ/หรืออาคารสำนักงานเสื่อมสภาพ หรือชำรุด และ/หรือไม่เพียงพอ บางแห่งไม่สามารถใช้งานได้ หรือหากใช้การแล้วอาจเกิดอันตรายแก่ผู้ปฏิบัติงานได้ (หน่วยป้องกันฯ กส.๒, รอ.๒, ขก.๑, มห.๑, มห.๒ อาคารบ้านพัก ทрудโทรม และหน่วย มห.๑ อาคารที่ทำการสำนักงานทрудโทรม)
  - ครุภัณฑ์ (ไม่ใช่ยานพาหนะ) เสื่อมสภาพ หรือชำรุด และ/หรือไม่เพียงพอต่อการปฏิบัติงาน ได้แก่ อุปกรณ์ด้านเทคโนโลยีในการปฏิบัติงาน เช่น คอมพิวเตอร์ เครื่องปริ้น เครื่องถ่ายเอกสาร กล้องวงจรปิด เครื่องสำรองไฟ เสื่อมสภาพ

(๔) ปัญหาอุปสรรคจากการดำเนินงานและแนวทางแก้ไข

ฐานข้อมูลของหน่วยงานไม่ครบถ้วน ถูกต้อง และเป็นปัจจุบัน ซึ่งส่งผลกระทบต่อการทำงานตามภารกิจ โดยหน่วยปฏิบัติมีฐานข้อมูลขอบเขตพื้นที่ป่าที่รับผิดชอบไม่เป็นปัจจุบัน ข้อมูลที่ใช้ในการทำงานไม่ได้มาจากแหล่งข้อมูลเดียวกัน ทำให้การดำเนินงานเกิดความซ้ำซ้อน ใช้เวลาในการดำเนินงานนานกว่าที่ควรจะเป็น

แนวทางแก้ไข : หน่วยงานกลางควรจัดทำฐานข้อมูลพื้นที่ป่าในความรับผิดชอบของแต่ละหน่วย ป้องกันรักษาป่าให้เป็นปัจจุบัน หน่วยป้องกันรักษาป่าสามารถเรียกใช้งานข้อมูลพื้นที่ได้ทันเวลา และมีการถูกต้อง โดยข้อมูลนั้นสามารถเป็นหลักฐานรับรองการปฏิบัติงานของเจ้าหน้าที่ในพื้นที่ได้

(๕) ปัญหาที่ต้องแก้ไขอย่างเร่งด่วน ๓ อันดับแรก

ลำดับที่ ๑ งบประมาณไม่เพียงพอในการปฏิบัติงาน

ลำดับที่ ๒ ยานพาหนะเสื่อมสภาพ หรือชำรุด และ/หรือไม่เพียงพอต่อการปฏิบัติงาน

ลำดับที่ ๓ ขาดแรงจูงใจในการปฏิบัติงาน เช่น สวัสดิการสนับสนุนเจ้าหน้าที่ที่ปฏิบัติงานในพื้นที่จังหวัดชายแดนภาคใต้

(๖) ข้อคิดเห็น/ข้อเสนอแนะเพิ่มเติม

(๖.๑) จัดสรรงบประมาณให้เหมาะสมกับปริมาณงานที่ผู้ปฏิบัติต้องปฏิบัติงานจริง

(๖.๒) จัดทำฐานข้อมูลพื้นที่ป่าในความรับผิดชอบของแต่ละหน่วยป้องกันรักษาป่าให้เป็นปัจจุบัน หน่วยป้องกันรักษาป่าสามารถเรียกใช้งานข้อมูลพื้นที่ได้ทันเวลาและมีความถูกต้อง โดยข้อมูลนั้นสามารถเป็นหลักฐานรับรองการปฏิบัติงานของเจ้าหน้าที่ในพื้นที่ได้

(๗) รูปภาพประกอบการดำเนินงาน



ตรวจสอบพื้นที่ปลูก  
บริเวณพื้นที่ป่าสงวนแห่งชาติป่าดงภูพาน



เจ้าหน้าที่พบการลักลอบตัดไม้  
ระหว่างการลาดตระเวน อำเภอนาคู จังหวัดกาฬสินธุ์

๒. กิจกรรมโครงการส่งเสริมการปลูกไม้โตเร็วเพื่ออุตสาหกรรม

(๑) ผลการเบิกจ่ายงบประมาณ (ข้อมูล ณ วันที่ ๑๙ มกราคม ๒๕๖๕)

หน่วยงานได้รับการจัดสรรงบประมาณ จำนวน ๑,๒๑๑,๐๐๐.๐๐ บาท ยังไม่มีการใช้จ่ายงบประมาณ

(๒) ผลการดำเนินงาน (ข้อมูล ณ วันที่ ๑๙ มกราคม ๒๕๖๕)

(๒.๑) โครงการส่งเสริมการปลูกไม้เศรษฐกิจในพื้นที่ลุ่มน้ำชั้น ๓, ๔ และ ๕ ก่อนมติ ครม. เมื่อวันที่ ๓๐ มิ.ย. ๒๕๔๑ ยังไม่ดำเนินการ

(๒.๒) โครงการส่งเสริมการปลูกไม้โตเร็วเพื่ออุตสาหกรรม

(๒.๒.๑) งานประชาสัมพันธ์และรับเกษตรกรเข้าร่วมโครงการ มีเป้าหมาย ๒๐๐ ไร่ ซึ่งขณะนี้ มีผลการดำเนินงานคิดเป็นร้อยละ ๔๗.๕๐ โดยได้ดำเนินการประชาสัมพันธ์ รับเกษตรกรเข้าร่วมโครงการ งานสำรวจ/ตรวจสอบพื้นที่เหมาะสมและมีกรรมสิทธิ์ หรือสิทธิครอบครองตามกฎหมาย หรือเป็นผู้มีสิทธิใช้ประโยชน์ในที่ดิน และงานจัดทำทะเบียนเกษตรกรที่เข้าร่วมโครงการแล้วเสร็จ ๙๕ ไร่ และยังไม่ดำเนินการ ๑๐๕ ไร่

(๒.๒.๒) งานให้ความรู้ด้านวิชาการและติดตามผลการดำเนินโครงการ มีเป้าหมาย ๑๔ ครั้ง ยังไม่ดำเนินการ

(๒.๒.๓) สนับสนุนการปลูกไม้โตเร็วแก่เกษตรกร ปีที่ ๑ ไร่ละ ๑,๕๐๐ บาท มีเป้าหมาย ๒๐๐ ไร่ ยังไม่ดำเนินการ

- (๒.๒.๔) สนับสนุนการปลูกไม้โตเร็วแก่เกษตรกร ปีที่ ๓ ไร่ละ ๗๐๐ บาท มีเป้าหมาย ๑,๐๐๐ ไร่ ซึ่งขณะนี้ มีผลการดำเนินงานคิดเป็นร้อยละ ๑๒.๒๕ โดยอยู่ระหว่างดำเนินการ ตรวจสอบรับรองการปลูก/บำรุงรักษาต้นไม้/เบิกจ่ายเงินสนับสนุนแก่ผู้เข้าร่วม โครงการ ๒๔๕ ไร่ และยังไม่ดำเนินการ ๗๕๕ ไร่
- (๒.๓) โครงการส่งเสริมการปลูกไม้โตเร็วเพื่อพลังงานทดแทน
- (๒.๓.๑) งานประชาสัมพันธ์และรับเกษตรกรเข้าร่วมโครงการ มีเป้าหมาย ๑๕๐ ไร่ ซึ่งขณะนี้ มีผลการดำเนินงานคิดเป็นร้อยละ ๒๒ โดยได้ดำเนินการประชาสัมพันธ์ รับเกษตรกรเข้าร่วมโครงการ งานสำรวจ/ตรวจสอบพื้นที่เหมาะสมและมีกรรมสิทธิ์ หรือสิทธิครอบครองตามกฎหมาย หรือเป็นผู้มีสิทธิใช้ประโยชน์ในที่ดิน และงานจัดทำ ทะเบียนเกษตรกรที่เข้าร่วมโครงการแล้วเสร็จ ๓๓ ไร่ และยังไม่ดำเนินการ ๑๑๗ ไร่
- (๒.๓.๒) งานให้ความรู้ด้านวิชาการและติดตามผลการดำเนินโครงการ มีเป้าหมาย ๓ ครั้ง ยังไม่ดำเนินการ
- (๓) ปัญหาอุปสรรคพื้นฐาน  
ด้านงบประมาณ : งบประมาณไม่เพียงพอในการปฏิบัติงานในการออกไปดำเนินการตามแผนงาน ซึ่งมีจำนวน ๓ กิจกรรม แต่ละกิจกรรมมีการปฏิบัติงานหลายขั้นตอน งบประมาณไม่สอดคล้อง รวมทั้งค่าใช้จ่ายในการออกปฏิบัติงานแต่ละครั้งผันแปร ตามราคาน้ำมัน
- (๔) ปัญหาที่ต้องแก้ไขอย่างเร่งด่วน ๓ อันดับแรก  
ลำดับที่ ๑ งบประมาณไม่เพียงพอในการปฏิบัติงาน
- (๕) ข้อคิดเห็น/ข้อเสนอแนะเพิ่มเติม  
ตามระเบียบการจ่ายเงินอุดหนุนให้กับเกษตรกรเป็นการส่งจ่ายในรูปแบบจ่ายเป็นเช็ค ซึ่งเป็นปัญหา กับเกษตรกรบางรายที่ไม่สะดวกในการเดินทางมารับ ควรส่งจ่ายในรูปแบบเข้าบัญชีของเกษตรกร
- (๖) รูปภาพประกอบการดำเนินงาน



ประชาสัมพันธ์รับเกษตรกรเข้าร่วมโครงการ  
ห้องที่ตำบลนาตุน อำเภอนาตุน จังหวัดมหาสารคาม



ประชาสัมพันธ์รับเกษตรกรเข้าร่วมโครงการ  
ห้องที่ตำบลบึงงาม อำเภอหนองพอก จังหวัดร้อยเอ็ด



สำรวจตรวจสอบพื้นที่เหมาะสม  
และกรรมสิทธิ์หรือสิทธิครอบครอง  
ท้องที่ตำบลห้วยแก อำเภอนบพ จังหวัดขอนแก่น



สำรวจตรวจสอบพื้นที่เหมาะสม  
และกรรมสิทธิ์หรือสิทธิครอบครอง  
ท้องที่ตำบลนาดูน อำเภอนาดูน จังหวัดมหาสารคาม



ตรวจรับรองการปลูก/บำรุงรักษาต้นไม้ ปีที่ ๓  
ท้องที่ตำบลวังสามัคคี อำเภอโพธิ์ทอง จังหวัดร้อยเอ็ด



ตรวจรับรองการปลูก/บำรุงรักษาต้นไม้ ปีที่ ๓  
ท้องที่ตำบลห้วยแก อำเภอนบพ จังหวัดขอนแก่น

### ๓. กิจกรรมโครงการสนับสนุนการปลูกไม้เศรษฐกิจ

#### (๑) ผลการเบิกจ่ายงบประมาณ (ข้อมูล ณ วันที่ ๑๙ มกราคม ๒๕๖๕)

หน่วยงานได้รับการจัดสรรงบประมาณ จำนวน ๕,๘๔๑,๖๐๐.๐๐ บาท ยังไม่มีการใช้จ่ายงบประมาณ

#### (๒) ผลการดำเนินงาน (ข้อมูล ณ วันที่ ๑๙ มกราคม ๒๕๖๕)

(๒.๑) งานประชาสัมพันธ์และรับเกษตรกรเข้าร่วมโครงการ มีเป้าหมาย ๑,๔๐๐ ไร่ ซึ่งขณะนี้  
มีผลการดำเนินงานคิดเป็นร้อยละ ๒๓.๑๔ โดยได้ดำเนินการประชาสัมพันธ์รับเกษตรกร  
เข้าร่วมโครงการ งานสำรวจ/ตรวจสอบพื้นที่เหมาะสมและมีกรรมสิทธิ์หรือสิทธิครอบครอง  
ตามกฎหมาย หรือเป็นผู้มีสิทธิใช้ประโยชน์ในที่ดิน และงานจัดทำทะเบียนเกษตรกรที่เข้าร่วม  
โครงการแล้วเสร็จ ๓๒๔ ไร่ และยังไม่ดำเนินการ ๑,๐๗๖ ไร่

(๒.๒) งานให้คำแนะนำทางวิชาการด้านการปลูกและบำรุงต้นไม้ มีเป้าหมาย ๒๘ ครั้ง ซึ่งขณะนี้  
มีผลการดำเนินงานคิดเป็นร้อยละ ๑๐.๗๑ โดยได้ดำเนินการให้คำแนะนำทางวิชาการ  
ด้านการปลูกและบำรุงต้นไม้ และกำกับให้ผู้เข้าร่วมโครงการดำเนินการตามหลักเกณฑ์  
ที่กำหนดแล้วเสร็จ ๓ ครั้ง และยังไม่ดำเนินการ ๒๕ ครั้ง

(๒.๓) ค่าใช้จ่ายในการสนับสนุนการปลูกไม้เศรษฐกิจ มีเป้าหมาย ๑,๔๐๐ ไร่ ยังไม่ดำเนินการ

(๒.๔) ค่าใช้จ่ายในการสนับสนุนการปลูกไม้รอบตัดฟันยาว ปีที่ ๓ มีเป้าหมาย ๘๐๐ ไร่ ซึ่งขณะนี้  
มีผลการดำเนินงานคิดเป็นร้อยละ ๒.๙๔ โดยอยู่ระหว่างดำเนินการตรวจรับรองการปลูก/  
บำรุงรักษาต้นไม้/เบิกจ่ายเงินสนับสนุนแก่ผู้เข้าร่วมโครงการ ๔๗ ไร่ และยังไม่ดำเนินการ ๗๕๓ ไร่

(๒.๕) ค่าใช้จ่ายในการสนับสนุนการปลูกไม้รอบตัดฟันยาว ปีที่ ๔ มีเป้าหมาย ๗๗๐ ไร่ ยังไม่ดำเนินการ

(๒.๖) ค่าใช้จ่ายในการสนับสนุนการปลูกไม้รอบตัดพินยาว ปีที่ ๕ มีเป้าหมาย ๑,๘๘๙ ไร่ ซึ่งขณะนี้ มีผลการดำเนินงานคิดเป็นร้อยละ ๑.๖๙ โดยอยู่ระหว่างดำเนินการตรวจรับรองการปลูก/ บำรุงรักษาต้นไม้/เบิกจ่ายเงินสนับสนุนแก่ผู้เข้าร่วมโครงการ ๖๔ ไร่ และยังไม่ดำเนินการ ๑,๘๓๕ ไร่

(๒.๗) งานสำรวจความพึงพอใจของผู้เข้าร่วมโครงการ ไม่น้อยกว่า ร้อยละ ๘๐ ยังไม่ดำเนินการ

(๒.๘) งานติดตามผลการดำเนินงาน มีเป้าหมาย ๒๘ ครั้ง ยังไม่ดำเนินการ

(๓) ปัญหาอุปสรรคพื้นฐาน

ด้านงบประมาณ : งบประมาณไม่เพียงพอในการปฏิบัติงาน โดยขั้นตอนในการปฏิบัติงานมีหลายขั้นตอน พื้นที่เกษตรกรอยู่แบบกระจายกันอยู่ และราคาค่าน้ำมันที่ปรับตัวขึ้นทำให้ ค่าใช้จ่ายเพิ่มขึ้น

(๔) ปัญหาอุปสรรคจากการดำเนินงานและแนวทางแก้ไข

ตามระเบียบการจ่ายเงินอุดหนุนให้กับเกษตรกรเป็นการส่งจ่ายในรูปแบบจ่ายเป็นเช็ค ซึ่งเกษตรกร บางรายที่ไม่สะดวกในการเดินทางมารับเช็คที่สำนัก ฯ

แนวทางแก้ไข : ควรส่งจ่ายเงินสนับสนุนในรูปแบบการโอนเข้าบัญชีธนาคารของเกษตรกร ทั้งนี้ เพื่อเป็นการลดภาระค่าใช้จ่ายของเกษตรกร

(๕) ปัญหาที่ต้องแก้ไขอย่างเร่งด่วน ๓ อันดับแรก

ลำดับที่ ๑ งบประมาณไม่เพียงพอในการปฏิบัติงาน

ลำดับที่ ๒ ตามระเบียบการจ่ายเงินอุดหนุนให้กับเกษตรกรเป็นการส่งจ่ายในรูปแบบจ่ายเป็นเช็ค ซึ่งเกษตรกรบางรายที่ไม่สะดวกในการเดินทางมารับเช็คที่สำนัก ฯ

(๖) รูปภาพประกอบการดำเนินงาน



ประชาสัมพันธ์และรับเกษตรกรเข้าร่วมโครงการ ฯ  
ห้องที่ตำบลบ่อใหญ่ อำเภอบรบือ จังหวัดมหาสารคาม



ตรวจสอบพื้นที่ที่ขอเข้าร่วมโครงการ ฯ  
ห้องที่หมู่ที่ ๔ ตำบลโนนหัน อำเภอยุเมต จังหวัดขอนแก่น



ให้คำแนะนำทางด้านวิชาการในการปลูกบำรุงรักษาต้นไม้  
ห้องที่ตำบลหนองแก้ว อำเภอเมือง จังหวัดร้อยเอ็ด



ตรวจสอบการดำเนินงานตามเงื่อนไขหลักเกณฑ์  
ของโครงการฯ เพื่อสนับสนุนเงินทุน  
การปลูกต้นไม้แก่เกษตรกร  
ห้องที่ตำบลแวง อำเภอโพธิ์ทอง จังหวัดร้อยเอ็ด

#### ๔. กิจกรรมสำรวจการถือครองที่ดินในพื้นที่ป่าสงวนแห่งชาติ

##### (๑) ผลการเบิกจ่ายงบประมาณ (ข้อมูล ณ วันที่ ๑๙ มกราคม ๒๕๖๕)

หน่วยงานได้รับการจัดสรรงบประมาณ จำนวน ๓,๔๑๒,๐๐๐.๐๐ บาท มีผลการใช้จ่ายงบประมาณ จำนวน ๒๑๓,๐๘๐.๐๐ บาท คิดเป็นร้อยละ ๖.๒๕

##### (๒) ผลการดำเนินงาน (ข้อมูล ณ วันที่ ๑๙ มกราคม ๒๕๖๕)

งานสำรวจการถือครองที่ดินในพื้นที่ป่าสงวนแห่งชาติ มีเป้าหมาย ๑๐๐ หมู่บ้าน ซึ่งขณะนี้ มีผลการดำเนินงานคิดเป็นร้อยละ ๑๐ โดยได้ดำเนินการกำหนดขอบเขตงานที่จะดำเนินการเสร็จเรียบร้อยแล้ว ส่วนงานจัดประชุมชี้แจงราษฎรสร้างการมีส่วนร่วมก่อนเข้าปฏิบัติงาน งานสำรวจการครอบครองที่ดินในพื้นที่ป่าสงวนแห่งชาติ และงานรวบรวมและจัดทำข้อมูลรูปแปลงที่ดิน (Shapefile) ในระบบ GIS ยังไม่ดำเนินการ

##### (๓) ปัญหาอุปสรรคพื้นฐาน

ปัญหาด้านสิ่งอำนวยความสะดวก : - ยานพาหนะเสื่อมสภาพ หรือชำรุด และ/หรือไม่เพียงพอต่อการปฏิบัติงาน เนื่องจากอายุการใช้งาน เกิดปัญหาอุปสรรคในการเดินทางขณะปฏิบัติงาน  
- ครุภัณฑ์ (ไม่ใช่ยานพาหนะ) เสื่อมสภาพ หรือชำรุด และ/หรือไม่เพียงพอต่อการปฏิบัติงาน ได้แก่ เครื่องพิมพ์แผนที่ (Plotter) ชำรุดบ่อยครั้ง และไม่เพียงพอ เนื่องจากการใช้งานในปริมาณมาก ทำให้เครื่องขัดข้องส่งผลกระทบต่อประสิทธิภาพการปฏิบัติงาน

##### (๔) ปัญหาอุปสรรคจากการดำเนินงานและแนวทางแก้ไข

(๔.๑) การไม่ได้รับความร่วมมือจากหน่วยงาน เช่น การประสานข้อมูลระหว่างหน่วยงาน การให้คำแนะนำหรือปรึกษาต่าง ๆ หน่วยงานท้องถิ่นบางพื้นที่ไม่ให้ความร่วมมือในการประสานกำนัน/ผู้ใหญ่บ้าน เพื่อให้ข้อมูลเชิงลึกในพื้นที่ และขาดการประชาสัมพันธ์ให้ราษฎรเข้าร่วมโครงการ เนื่องจากขาดความเข้าใจระเบียบ/กฎหมาย/หลักเกณฑ์ที่เกี่ยวข้อง มีความเข้าใจคลาดเคลื่อนทำให้ไม่เล็งเห็นความสำคัญของโครงการ

แนวทางแก้ไข : สำนักจัดการที่ดินป่าไม้ ควรจัดทำโครงการฝึกอบรมผู้นำชุมชนในเขตป่าสงวนแห่งชาติ เพื่อสร้างความเข้าใจในระดับผู้นำ ให้เล็งเห็นความสำคัญและประโยชน์ที่จะได้รับในการสำรวจรังวัดการใช้ประโยชน์พื้นที่ป่าไม้ทุกประเภท

(๔.๒) ฐานข้อมูลของหน่วยงานไม่ครบถ้วน ถูกต้อง และเป็นปัจจุบัน ซึ่งส่งผลกระทบต่อการทำงานตามภารกิจ ซึ่งฐานข้อมูลจากหน่วยงานที่จะร่วมบูรณาการในพื้นที่เป้าหมายไม่ถูกต้องเป็นปัจจุบัน เช่น ปัญหาการทับซ้อนของพื้นที่ ทำให้ขาดข้อมูลในการวางแผนการปฏิบัติงาน  
แนวทางแก้ไข : สจป. ต้องมีข้อมูลที่ครบถ้วนและถูกต้องในรูปแบบ Shapefile เพื่อการตรวจสอบ

(๔.๓) ประชาชนกลุ่มเป้าหมายส่วนใหญ่ขาดความรู้และความเข้าใจในด้านการป่าไม้ ส่งผลให้เกิดความขัดแย้งกับเจ้าหน้าที่ของรัฐ และ/หรือไม่ให้ความร่วมมือในการปฏิบัติงาน เนื่องจากประชาชนในพื้นที่เป้าหมาย ขาดทักษะในการอ่านแผนที่ ขาดความรู้ความเข้าใจในหลักเกณฑ์/ระเบียบ/กฎหมายที่เกี่ยวข้องในพื้นที่ป่าไม้แต่ละประเภท ไม่มีความเชื่อมั่นในการใช้ประโยชน์ที่ดิน ทำให้ไม่กล้าแสดงตนและให้ข้อมูลต่อเจ้าหน้าที่ ส่งผลให้การปฏิบัติงานล่าช้า ไม่ถูกต้อง ครบถ้วน

แนวทางแก้ไข : สำนักจัดการที่ดินป่าไม้ ควรให้มีการจัดตั้งกลุ่มเครือข่ายผู้ครอบครองที่ดินป่าไม้ระดับหมู่บ้าน เพื่อแจ้งประสานงานในระดับท้องถิ่นช่วยประชาสัมพันธ์ให้ราษฎรในท้องที่รับทราบได้ทั่วถึง สามารถชี้แจงทำความเข้าใจกับราษฎร เช่น ในกรณีที่มีการเปลี่ยนแปลงแก้ไขข้อมูลเนื้อที่การถือครองที่ดินเพื่อให้ได้พื้นที่ที่สามารถดำเนินการตามนโยบายได้จริง

(๔.๔) กระบวนการทางกฎหมายใช้ระยะเวลาค่อนข้างมาก ส่งผลให้การปฏิบัติงานเกิดความล่าช้าขาดความต่อเนื่อง และไม่สามารถดำเนินการได้ตามระยะเวลาที่กำหนด ซึ่งขั้นตอนในการรับรองสิทธิ์ของราษฎรใช้ระยะเวลายาวนาน ทำให้ราษฎรไม่เล็งเห็นความสำคัญและประโยชน์ที่จะได้รับในการสำรวจรังวัด

แนวทางแก้ไข : กรมป่าไม้ ควรกำหนดแนวทางกระบวนการในการรับรองสิทธิ์ภายหลังการสำรวจรังวัดโดยเร็ว เพื่อสร้างความเชื่อมั่นให้กับราษฎร

(๔.๕) ปัญหาการกำหนดหน่วยนับในค่าเป้าหมาย เนื่องจากค่าเป้าหมายถูกกำหนดเป็นจำนวนหมู่บ้าน และกำหนดให้การจ้างงานสำรวจ ฯ ปฏิบัติงาน ๒ เดือน/หมู่บ้าน ซึ่งแต่ละหมู่บ้านมีงานที่ปฏิบัติ (จำนวนไร่) มาก - น้อยแตกต่างกัน ทำให้ในบางพื้นที่ปริมาณงานที่ต้องปฏิบัติไม่เหมาะสมกับระยะเวลาการจ้างงานโดยการจัดสรรงบประมาณ กำหนดตามจำนวนหมู่บ้าน

แนวทางแก้ไข : ควรกำหนดค่าเป้าหมายงานที่ปฏิบัติมีหน่วยนับเป็นจำนวนไร่ เพื่อให้ปริมาณงานสอดคล้องกับการจัดสรรงบประมาณ

(๕) ปัญหาที่ต้องแก้ไขอย่างเร่งด่วน ๓ อันดับแรก

ลำดับที่ ๑ ฐานข้อมูลของหน่วยงานไม่ครบถ้วน ถูกต้อง และเป็นปัจจุบัน ซึ่งส่งผลต่อการปฏิบัติงานตามภารกิจ

ลำดับที่ ๒ การไม่ได้รับความร่วมมือจากหน่วยงาน เช่น การประสานข้อมูลระหว่างหน่วยงาน การให้คำแนะนำหรือปรึกษาต่าง ๆ

ลำดับที่ ๓ ประชาชนกลุ่มเป้าหมายส่วนใหญ่ขาดความรู้และความเข้าใจในด้านการป่าไม้ ส่งผลให้เกิดความขัดแย้งกับเจ้าหน้าที่ของรัฐ และ/หรือไม่ให้ความร่วมมือในการปฏิบัติงาน

(๖) ข้อคิดเห็น/ข้อเสนอแนะเพิ่มเติม

ควรกำหนดค่าเป้าหมายงานที่ปฏิบัติมีหน่วยนับเป็นจำนวนไร่ เพื่อให้ปริมาณงานสอดคล้องกับการจัดสรรงบประมาณ

(๗) รูปภาพประกอบการดำเนินงาน

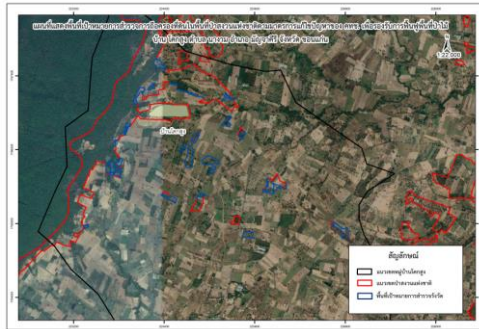


ประชุมจัดทำเป้าหมายสำรวจ และกำหนดขอบเขตงาน

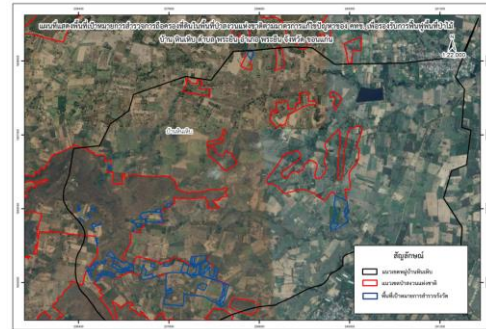


ประชุมชี้แจงแนวทางการปฏิบัติงาน





จัดพิมพ์เป้าหมายสำรวจ ระดับหมู่บ้าน  
(บ้านโคกสูง ตำบลนางาม อำเภอเมืองจัตุมะคีรี  
จังหวัดขอนแก่น)



จัดพิมพ์เป้าหมายสำรวจ ระดับหมู่บ้าน  
(บ้านหินเหิบ ตำบลพระยีน อำเภอพระยีน  
จังหวัดขอนแก่น)

## ๕. กิจกรรมโครงการจัดทำแผนการบริหารจัดการทรัพยากรที่ดินและป่าไม้ระดับพื้นที่

### (๑) ผลการเบิกจ่ายงบประมาณ (ข้อมูล ณ วันที่ ๑๙ มกราคม ๒๕๖๕)

หน่วยงานได้รับการจัดสรรงบประมาณ จำนวน ๖,๒๓๘,๓๐๐.๐๐ บาท มีผลการใช้จ่ายงบประมาณจำนวน ๔๘๐,๖๖๐.๐๐ บาท คิดเป็นร้อยละ ๗.๗๐

### (๒) ผลการดำเนินงาน (ข้อมูล ณ วันที่ ๑๙ มกราคม ๒๕๖๕)

งานจัดทำแผนการบริหารจัดการทรัพยากรที่ดินและป่าไม้ระดับพื้นที่ มีเป้าหมาย ๑๖๖ หมู่บ้าน ซึ่งขณะนี้ มีผลการดำเนินงานคิดเป็นร้อยละ ๓๕ โดยได้ดำเนินการตรวจสอบวิเคราะห์ประเมินสภาพทรัพยากรที่ดินและป่าไม้ในระดับหมู่บ้าน จัดทำข้อมูลขอบเขตหมู่บ้านจำแนกขอบเขตตามกลุ่มมาตรการ ๔ กลุ่ม ทำการตรวจสอบในพื้นที่จริงและถ่ายถอดขอบเขตลงในแผนที่วางแผนดำเนินการสำรวจการใช้ประโยชน์ที่ดินของราษฎรเสร็จเรียบร้อยแล้ว สำหรับงานจัดทำร่างแผนการจัดการทรัพยากรที่ดินและป่าไม้ระดับพื้นที่ เสนอกรมป่าไม้อนุมัติอยู่ระหว่างดำเนินการ ส่วนงานจัดประชุมราษฎรและคณะกรรมการหมู่บ้าน/สร้างการมีส่วนร่วมในการนำมาตรการลงสู่การปฏิบัติ และงานสำรวจการใช้ประโยชน์ที่ดินของราษฎร/จัดระเบียบการใช้ที่ดินตามโครงการจัดระเบียบการใช้ที่ดินป่าไม้ ยังไม่ดำเนินการ

### (๓) ปัญหาอุปสรรคพื้นฐาน

(๓.๑) ด้านบุคลากร : เจ้าหน้าที่ขาดความรู้ ความเข้าใจ และทักษะที่จำเป็นในการปฏิบัติงาน เนื่องจากเจ้าหน้าที่ชุดปฏิบัติการ คทช.อำเภอ ขาดความรู้และความเข้าใจระเบียบ/กฎหมาย/หลักเกณฑ์และแนวทางปฏิบัติที่เกี่ยวข้อง และขาดทักษะการปฏิบัติงานในระบบสารสนเทศภูมิศาสตร์ อีกทั้งไม่ทราบข้อมูลการใช้ที่ดิน และขอบเขตหมู่บ้านในพื้นที่รับผิดชอบที่ถูกต้องชัดเจน ทำให้การประชาสัมพันธ์ชี้แจงราษฎรในพื้นที่เป้าหมายมีความเข้าใจคลาดเคลื่อน

(๓.๒) ด้านสิ่งอำนวยความสะดวก : - ยานพาหนะเสื่อมสภาพ หรือชำรุด และ/หรือไม่เพียงพอต่อการปฏิบัติงาน เนื่องจากอายุการใช้งาน เกิดปัญหาอุปสรรคในการเดินทางขณะปฏิบัติงาน  
- ครุภัณฑ์ (ไม่ใช่ยานพาหนะ) เสื่อมสภาพ หรือชำรุด และ/หรือไม่เพียงพอต่อการปฏิบัติงาน ได้แก่ เครื่องพิมพ์แผนที่ (Plotter) ชำรุดบ่อยครั้ง และไม่เพียงพอ เนื่องจากการใช้งานในปริมาณมาก ทำให้เครื่องขัดข้องส่งผลต่อประสิทธิภาพการปฏิบัติงาน

(๔) ปัญหาอุปสรรคจากการดำเนินงานและแนวทางแก้ไข

(๔.๑) การไม่ได้รับความร่วมมือจากหน่วยงาน เช่น การประสานข้อมูลระหว่างหน่วยงาน การให้คำแนะนำหรือปรึกษาต่าง ๆ หน่วยงานท้องถิ่นบางพื้นที่ไม่ให้ความร่วมมือในการประสานกำนัน/ผู้ใหญ่บ้าน เพื่อให้ข้อมูลเชิงลึกในพื้นที่ และขาดการประชาสัมพันธ์ให้ราษฎรเข้าร่วมโครงการ เนื่องจากขาดความเข้าใจระเบียบ/กฎหมาย/หลักเกณฑ์ที่เกี่ยวข้อง มีความเข้าใจคลาดเคลื่อนทำให้ไม่เล็งเห็นความสำคัญของโครงการ

แนวทางแก้ไข : สำนักจัดการที่ดินป่าไม้ ควรจัดทำโครงการฝึกอบรมผู้นำชุมชนในเขตป่าสงวนแห่งชาติ เพื่อสร้างความเข้าใจในระดับผู้นำ ให้เล็งเห็นความสำคัญและประโยชน์ที่จะได้รับในการสำรวจรังวัดการใช้ประโยชน์พื้นที่ป่าไม้ทุกประเภท

(๔.๒) ฐานข้อมูลของหน่วยงานไม่ครบถ้วน ถูกต้อง และเป็นปัจจุบัน ซึ่งส่งผลต่อการปฏิบัติงานตามภารกิจ ซึ่งฐานข้อมูลจากหน่วยงานที่จะร่วมบูรณาการในพื้นที่เป้าหมายไม่ถูกต้องเป็นปัจจุบัน เช่น ปัญหาการทับซ้อนของพื้นที่ ทำให้ขาดข้อมูลในการวางแผนการปฏิบัติงาน

แนวทางแก้ไข : สจป. ต้องมีข้อมูลที่ครบถ้วนและถูกต้องในรูปแบบ Shapefile เพื่อการตรวจสอบ

(๔.๓) ประชาชนกลุ่มเป้าหมายส่วนใหญ่ขาดความรู้และความเข้าใจในด้านการป่าไม้ ส่งผลให้เกิดความขัดแย้งกับเจ้าหน้าที่ของรัฐ และ/หรือไม่ให้ความร่วมมือในการปฏิบัติงาน เนื่องจากประชาชนในพื้นที่เป้าหมาย ขาดทักษะในการอ่านแผนที่ ขาดความรู้ความเข้าใจในหลักเกณฑ์/ระเบียบ/กฎหมายที่เกี่ยวข้องในพื้นที่ป่าไม้แต่ละประเภท ไม่มีความเชื่อมั่นในการใช้ประโยชน์ที่ดิน ทำให้ไม่กล้าแสดงตนและให้ข้อมูลต่อเจ้าหน้าที่ ส่งผลให้การปฏิบัติงานล่าช้า ไม่ถูกต้อง ครบถ้วน

แนวทางแก้ไข : สำนักจัดการที่ดินป่าไม้ ควรให้มีการจัดตั้งกลุ่มเครือข่ายผู้ครอบครองที่ดินป่าไม้ ระดับหมู่บ้าน เพื่อแจ้งประสานงานในระดับท้องถิ่นช่วยประชาสัมพันธ์ให้ราษฎรในท้องที่รับทราบได้ทั่วถึง สามารถชี้แจงทำความเข้าใจกับราษฎร เช่น ในกรณีมีการเปลี่ยนแปลงแก้ไขข้อมูลเนื้อที่การถือครองที่ดินเพื่อให้ได้พื้นที่ที่สามารถดำเนินการตามนโยบายได้จริง

(๔.๔) กระบวนการทางกฎหมายใช้ระยะเวลาค่อนข้างมาก ส่งผลให้การปฏิบัติงานเกิดความล่าช้า ขาดความต่อเนื่อง และไม่สามารถดำเนินการได้ตามระยะเวลาที่กำหนด ซึ่งขั้นตอนในการรับรองสิทธิของราษฎรใช้ระยะเวลายาวนาน ทำให้ราษฎรไม่เล็งเห็นความสำคัญและประโยชน์ที่จะได้รับในการสำรวจรังวัด

แนวทางแก้ไข : กรมป่าไม้ ควรกำหนดแนวทางกระบวนการในการรับรองสิทธิภายหลังการสำรวจรังวัดโดยเร็ว เพื่อสร้างความเชื่อมั่นให้กับราษฎร

(๕) ปัญหาที่ต้องแก้ไขอย่างเร่งด่วน ๓ อันดับแรก

ลำดับที่ ๑ ฐานข้อมูลของหน่วยงานไม่ครบถ้วน ถูกต้อง และเป็นปัจจุบัน ซึ่งส่งผลต่อการปฏิบัติงานตามภารกิจ

ลำดับที่ ๒ ประชาชนกลุ่มเป้าหมายส่วนใหญ่ขาดความรู้และความเข้าใจในด้านการป่าไม้ ส่งผลให้เกิดความขัดแย้งกับเจ้าหน้าที่ของรัฐ และ/หรือไม่ให้ความร่วมมือในการปฏิบัติงาน

ลำดับที่ ๓ ยานพาหนะเสื่อมสภาพ หรือชำรุด และ/หรือไม่เพียงพอต่อการปฏิบัติงาน

(๖) ข้อคิดเห็น/ข้อเสนอแนะเพิ่มเติม

สำนักจัดการที่ดินป่าไม้ ควรมีการจัดประชุม/อบรม ด้านระเบียบ/กฎหมาย/หลักเกณฑ์และแนวทางปฏิบัติที่เกี่ยวข้อง และฝึกอบรมทักษะการปฏิบัติงานในระบบสารสนเทศภูมิศาสตร์ แก่เจ้าหน้าที่ชุดปฏิบัติการคทช.อำเภอ ในเขตป่าสงวนแห่งชาติ เพื่อสร้างความรู้ความเข้าใจในระดับเจ้าหน้าที่ ให้สามารถถ่ายทอดความรู้ความเข้าใจสู่ราษฎรให้ทราบถึงสถานะการครอบครองทำประโยชน์ในพื้นที่ป่าสงวนแห่งชาติได้อย่างถูกต้อง ชัดเจน นำไปสู่การปฏิบัติงานในพื้นที่ที่มีประสิทธิภาพบรรลุตามวัตถุประสงค์

(๗) รูปภาพประกอบการดำเนินงาน



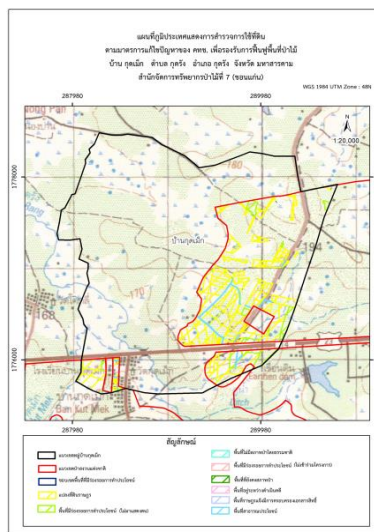
ประชุมชี้แจงแนวทาง และกำหนดขอบเขตดำเนินการ



สำรวจ/ประเมินสภาพทรัพยากรที่ดินและป่าไม้ในพื้นที่จริง บ้านกุดเม็ก ตำบลกุดรัง อำเภอกุดรัง จังหวัดมหาสารคาม



สำรวจ/ประเมินสภาพทรัพยากรที่ดินและป่าไม้ในพื้นที่จริง บ้านหนองคู ตำบลหนองคู อำเภอเมือง จังหวัดมหาสารคาม



จัดทำข้อมูลขอบเขตดำเนินการ บ้านกุดเม็ก ตำบลกุดรัง อำเภอกุดรัง จังหวัดมหาสารคาม

**๖. กิจกรรมป้องกันไฟป่าและควบคุมหมอกควัน**

(๑) ผลการเบิกจ่ายงบประมาณ (ข้อมูล ณ วันที่ ๑๙ มกราคม ๒๕๖๕)

หน่วยงานได้รับการจัดสรรงบประมาณ จำนวน ๖,๑๕๓,๕๐๐.๐๐ บาท มีผลการใช้จ่ายงบประมาณจำนวน ๑,๖๒๘,๔๑๐.๐๐ บาท คิดเป็นร้อยละ ๒๖.๔๖

(๒) ผลการดำเนินงาน (ข้อมูล ณ วันที่ ๑๙ มกราคม ๒๕๖๕)

(๒.๑) จัดซื้อเครื่องย่อยกิ่งไม้ มีเป้าหมาย ๕ เครื่อง ซึ่งขณะนี้ มีผลการดำเนินงานคิดเป็นร้อยละ ๑๐๐ โดยได้ดำเนินการเสร็จเรียบร้อยแล้ว

- (๒.๒) งานประสานความร่วมมือกับเครือข่ายความร่วมมือในการควบคุมไฟฟ้าเพื่อให้สามารถดำเนินกิจกรรมป้องกันและควบคุมไฟฟ้า มีเป้าหมาย ๒๕ หมู่บ้าน
- (๒.๒.๑) งานหน่วยงานรับผิดชอบพิจารณาคัดเลือกหมู่บ้านที่เข้าร่วมโครงการ ซึ่งขณะนี้มีผลการดำเนินงานคิดเป็นร้อยละ ๕๘ โดยได้ดำเนินการหน่วยงานรับผิดชอบพิจารณาคัดเลือกหมู่บ้านที่เข้าร่วมโครงการ งานประสานผู้นำชุมชน องค์กรปกครองส่วนท้องถิ่น (อปท.) จัดทำประชาคม พร้อมทั้งจัดบันทึกข้อตกลงเพื่อให้ความเห็นชอบในการจัดตั้งเครือข่าย ฯ งานรายงานกรมป่าไม้เพื่อดำเนินการประกาศหมู่บ้านเครือข่ายความร่วมมือในการป้องกันและควบคุมไฟฟ้าเสร็จเรียบร้อยแล้ว
- (๒.๒.๒) งานหน่วยงานรับผิดชอบชี้แจงทำความเข้าใจกับคณะกรรมการหมู่บ้านเครือข่าย ฯ และสมาชิกเกี่ยวกับเขตการดำเนินกิจกรรมที่ปฏิบัติในการป้องกันและควบคุมไฟฟ้า และรายงานผลการปฏิบัติงานดำเนินการแล้วเสร็จ ๑๕ หมู่บ้าน และยังไม่ดำเนินการ ๑๐ หมู่บ้าน
- (๒.๒.๓) งานเบิกจ่ายเงินอุดหนุนในรูปแบบเช็คให้หมู่บ้านเครือข่าย ฯ พร้อมมอบคู่มือการปฏิบัติงานแก่เครือข่ายความร่วมมือในการควบคุมไฟฟ้าอยู่ระหว่างดำเนินการ ๑๕ หมู่บ้าน และยังไม่ดำเนินการ ๑๐ หมู่บ้าน
- (๒.๒.๔) งานตรวจติดตามและให้คำแนะนำการปฏิบัติงานแก่หมู่บ้านเครือข่าย ฯ และรายงานผลการปฏิบัติงาน ยังไม่ดำเนินการ
- (๒.๓) งานจัดทำแนวกันไฟป้องกันไฟฟ้าในพื้นที่ป่าสงวนแห่งชาติ มีเป้าหมาย ๖๕๐ กิโลเมตร ซึ่งขณะนี้มีผลการดำเนินงานคิดเป็นร้อยละ ๔๑.๕๔ โดยได้ดำเนินการแล้วเสร็จ ๒๗๐ กิโลเมตร
- (๒.๔) งานจ้างเหมาพนักงานดับไฟฟ้า สนับสนุนการปฏิบัติงานฝ่ายปฏิบัติการควบคุมไฟฟ้า และศูนย์ส่งเสริมการควบคุมไฟฟ้า หน่วยป้องกันและพัฒนาป่าไม้ มีเป้าหมาย ๑๕ คน/ปี ซึ่งขณะนี้มีผลการดำเนินงานคิดเป็นร้อยละ ๑๐๐ โดยได้ดำเนินการแล้วเสร็จ ๑๕ คน/ปี
- (๒.๕) งานประสานความร่วมมือกับองค์กรปกครองส่วนท้องถิ่นในการเตรียมความพร้อมควบคุมไฟป่าร่วมกัน มีเป้าหมาย ๑๒ เดือน ซึ่งขณะนี้มีผลการดำเนินงานคิดเป็นร้อยละ ๓๗.๕๐ โดยได้ดำเนินการแล้วเสร็จ ๔ เดือน อยู่ระหว่างดำเนินการ ๑ เดือน และยังไม่ดำเนินการ ๗ เดือน
- (๒.๖) งานตรวจติดตามและประเมินผลการปฏิบัติงานตามแผนปฏิบัติงานป้องกันไฟฟ้าและควบคุมหมอกควัน มีเป้าหมาย ๑๒ ครั้ง/ปี ซึ่งขณะนี้มีผลการดำเนินงานคิดเป็นร้อยละ ๓๓.๓๓ โดยได้ดำเนินการแล้วเสร็จ ๔ ครั้ง/ปี และยังไม่ดำเนินการ ๘ ครั้ง/ปี
- (๓) ปัญหาอุปสรรคพื้นฐาน
- (๓.๑) ด้านงบประมาณ : หน่วยงานไม่ได้รับการจัดสรรงบประมาณ เนื่องจากขาดแคลนงบดำเนินงานสำหรับเจ้าหน้าที่ที่ปฏิบัติงานด้านการป้องกันรักษาป่าและควบคุมไฟฟ้า เนื่องจากกิจกรรมป้องกันไฟป่าและควบคุมหมอกควันมีภารกิจในการสนับสนุนหมู่บ้านป้องกันไฟป่า (งบอุดหนุน) แต่ในระหว่างการดำเนินงานการเบิกจ่ายงบอุดหนุน เจ้าหน้าที่ไม่มีงบดำเนินงานสำหรับเบิกจ่ายค่าน้ำมันเชื้อเพลิงสำหรับปฏิบัติงาน เป็นต้น รวมทั้งงบประมาณสำหรับดูแลรักษายานพาหนะ

(๓.๒) ด้านบุคลากร : เจ้าหน้าที่ขาดความรู้ ความเข้าใจ และทักษะที่จำเป็นในการปฏิบัติงาน ขาดการสร้างความรู้ ความเข้าใจ ในการปฏิบัติภารกิจด้านการป้องกันไฟฟ้า เช่น ทักษะการใช้อุปกรณ์ดับไฟฟ้า หรือวิธีการดับไฟที่ถูกต้อง

(๓.๓) ด้านสิ่งอำนวยความสะดวก: - ยานพาหนะเสื่อมสภาพ หรือชำรุด และ/หรือไม่เพียงพอต่อการปฏิบัติงาน ไม่เหมาะสมกับพื้นที่ที่ต้องปฏิบัติงาน ซึ่งมีบริเวณกว้างและมีเส้นทางการทำงานที่ไกล

- บ้านพัก และ/หรืออาคารสำนักงานเสื่อมสภาพ หรือชำรุด และ/หรือไม่เพียงพอ บางแห่งไม่สามารถใช้งานได้ หรือหากใช้การแล้วอาจเกิดอันตรายแก่ผู้ปฏิบัติงานได้ (หน่วยป้องกัน ฯ กส.๒, รอ.๒, ขก.๑, มห.๑, มห.๒ อาคารบ้านพักทรุดโทรม และหน่วย มห.๑ อาคารที่ทำการสำนักงานทรุดโทรม)
- ครุภัณฑ์ (ไม่ใช่ยานพาหนะ) เสื่อมสภาพ หรือชำรุด และ/หรือไม่เพียงพอต่อการปฏิบัติงาน ได้แก่ อุปกรณ์ด้านเทคโนโลยี ในการปฏิบัติงาน เช่น คอมพิวเตอร์ เครื่องปริ้น เครื่องถ่ายเอกสาร กล้องวงจรปิด เครื่องสำรองไฟ

(๔) ปัญหาอุปสรรคจากการดำเนินงานและแนวทางแก้ไข

ฐานข้อมูลของหน่วยงานไม่ครบถ้วน ถูกต้อง และเป็นปัจจุบัน ซึ่งส่งผลต่อการปฏิบัติงานตามภารกิจ ซึ่งหน่วยปฏิบัติมีฐานข้อมูลขอบเขตพื้นที่ป่าที่รับผิดชอบไม่เป็นปัจจุบัน ข้อมูลที่ใช้ในการปฏิบัติงานไม่ได้มาจากแหล่งข้อมูลเดียวกัน ทำให้การดำเนินงานเกิดความซ้ำซ้อน ใช้เวลาในการดำเนินงานนานกว่าที่ควรจะเป็น

แนวทางแก้ไข : หน่วยงานกลางควรจัดทำฐานข้อมูลพื้นที่ป่าในความรับผิดชอบของแต่ละหน่วยป้องกันรักษาป่าให้เป็นปัจจุบัน หน่วยป้องกันรักษาป่าสามารถเรียกใช้งานข้อมูลพื้นที่ได้ทันเวลา และมีความถูกต้อง โดยข้อมูลนั้นสามารถเป็นหลักฐานรับรองการปฏิบัติงานของเจ้าหน้าที่ในพื้นที่ได้

(๕) ปัญหาที่ต้องแก้ไขอย่างเร่งด่วน ๓ อันดับแรก

ลำดับที่ ๑ หน่วยงานไม่ได้รับการจัดสรรงบประมาณ

ลำดับที่ ๒ ยานพาหนะเสื่อมสภาพ หรือชำรุด และ/หรือไม่เพียงพอต่อการปฏิบัติงาน

ลำดับที่ ๓ ครุภัณฑ์ (ไม่ใช่ยานพาหนะ) เสื่อมสภาพ หรือชำรุด และ/หรือไม่เพียงพอต่อการปฏิบัติงาน

(๖) ข้อคิดเห็น/ข้อเสนอแนะเพิ่มเติม

(๖.๑) จัดสรรงบประมาณให้เหมาะสมกับปริมาณงานที่ผู้ปฏิบัติต้องปฏิบัติงานจริง

(๖.๒) จัดทำฐานข้อมูลพื้นที่ป่าในความรับผิดชอบของแต่ละหน่วยป้องกันรักษาป่าให้เป็นปัจจุบัน หน่วยป้องกันรักษาป่าสามารถเรียกใช้งานข้อมูลพื้นที่ได้ทันเวลา และมีความถูกต้อง โดยข้อมูลนั้นสามารถเป็นหลักฐานรับรองการปฏิบัติงานของเจ้าหน้าที่ในพื้นที่ได้

(๗) รูปภาพประกอบการดำเนินงาน



ตรวจสอบจุดความร้อนในพื้นที่ป่าสงวนแห่งชาติจาก  
ข้อมูลภาพถ่ายดาวเทียม SUOMI NPP เซ็นเซอร์ VIIRS  
ตำบลสายนาวัง อำเภอนาคู จังหวัดกาฬสินธุ์



ตรวจสอบจุดความร้อนในพื้นที่ป่าสงวนแห่งชาติจาก  
ข้อมูลภาพถ่ายดาวเทียม SUOMI NPP เซ็นเซอร์ VIIRS  
ตำบลสายนาวัง อำเภอนาคู จังหวัดกาฬสินธุ์



ตรวจสอบจุดความร้อนในพื้นที่ป่าสงวนแห่งชาติจาก  
ข้อมูลภาพถ่ายดาวเทียม SUOMI NPP เซ็นเซอร์ VIIRS  
ตำบลสายนาวัง อำเภอนาคู จังหวัดกาฬสินธุ์



ตรวจสอบจุดความร้อนในพื้นที่ป่าสงวนแห่งชาติจาก  
ข้อมูลภาพถ่ายดาวเทียม SUOMI NPP เซ็นเซอร์ VIIRS  
ตำบลสายนาวัง อำเภอนาคู จังหวัดกาฬสินธุ์

**๗. กิจกรรมส่งเสริมการจัดการป่าชุมชน**

(๑) ผลการเบิกจ่ายงบประมาณ (ข้อมูล ณ วันที่ ๑๙ มกราคม ๒๕๖๕)

หน่วยงานได้รับการจัดสรรงบประมาณ จำนวน ๑,๙๑๙,๐๐๐.๐๐ บาท ยังไม่มีการใช้จ่ายงบประมาณ

(๒) ผลการดำเนินงาน (ข้อมูล ณ วันที่ ๑๙ มกราคม ๒๕๖๕)

(๒.๑) งานการจัดตั้งป่าชุมชน มีเป้าหมาย ๖ ป่าชุมชน ซึ่งขณะนี้ มีผลการดำเนินงานคิดเป็นร้อยละ ๖๐ โดยได้ดำเนินการแนะนำชุมชนในการจัดทำคำขอจัดตั้งป่าชุมชนเสร็จเรียบร้อยแล้ว สำหรับงานจัดทำแผนจัดการป่าชุมชน งานจัดทำข้อบังคับเกี่ยวกับการจัดการป่าชุมชน งานจัดทำแผนที่สังเขปแสดงอาณาเขตและเขตติดต่อ และงานยื่นคำขอจัดตั้งป่าชุมชน อยู่ระหว่างดำเนินการ

(๒.๒) การจัดทำแนวเขตและการแบ่งบริเวณการใช้ประโยชน์ป่าชุมชน มีเป้าหมาย ๓๕๐ กิโลเมตร/๑,๗๕๐ ป้าย ซึ่งขณะนี้ มีผลการดำเนินงานคิดเป็นร้อยละ ๒๐ โดยได้ดำเนินการประชาสัมพันธ์ ชี้แจง และสร้างความรู้ความเข้าใจกับชุมชนเสร็จเรียบร้อยแล้ว ส่วนงานรังวัด

แนวเขตและแบ่งบริเวณเพื่อการใช้ประโยชน์ งานจัดทำแผนที่มาตราส่วน ๑ : ๔,๐๐๐ และ ๑ : ๕๐,๐๐๐ และงานจัดทำป้ายป่าชุมชนและงานติดตั้งป้ายป่าชุมชน ยังไม่ดำเนินการ (๒.๓) งานการตรวจสอบและรังวัดจัดทำแผนที่แสดงแนวเขตป่าชุมชน มีเป้าหมาย ๖ ป่าชุมชน/ ๓๐ กิโลเมตร ยังไม่ดำเนินการ

(๓) รูปภาพประกอบการดำเนินงาน



แนะนำชุมชนในการจัดทำคำขอจัดตั้งป่าชุมชน บ้านแดงโพง หมู่ที่ ๑ ตำบลดงตวน อำเภอนาคู จังหวัดมหาสารคาม



แนะนำชุมชนในการจัดทำคำขอจัดตั้งป่าชุมชน บ้านคำแก้ว หมู่ที่ ๘ ตำบลดงตวน อำเภอนาคู จังหวัดมหาสารคาม



แนะนำชุมชนในการจัดทำคำขอจัดตั้งป่าชุมชน บ้านกุดครอง หมู่ที่ ๔ ตำบลกุดครอง อำเภอดอนจาน จังหวัดกาฬสินธุ์



แนะนำชุมชนในการจัดทำคำขอจัดตั้งป่าชุมชน บ้านหนองบัวทอง หมู่ที่ ๑๓ ตำบลคูก้อ อำเภอนงน้อ จังหวัดร้อยเอ็ด

๘. กิจกรรมบริหารจัดการป่าชุมชนเพื่อพัฒนาคุณภาพชีวิต

(๑) ผลการเบิกจ่ายงบประมาณ (ข้อมูล ณ วันที่ ๑๙ มกราคม ๒๕๖๕)

หน่วยงานได้รับการจัดสรรงบประมาณ จำนวน ๒,๘๐๐,๐๐๐.๐๐ บาท ยังไม่มีการใช้จ่ายงบประมาณ

(๒) ผลการดำเนินงาน (ข้อมูล ณ วันที่ ๑๙ มกราคม ๒๕๖๕)

งานบริหารจัดการพื้นที่โดยการสนับสนุนจากภาครัฐ มีเป้าหมาย ๔๐ ป่าชุมชน ซึ่งขณะนี้ มีผลการดำเนินงานคิดเป็นร้อยละ ๒๐ โดยได้ดำเนินการคัดเลือกและยืนยันรายชื่อเป้าหมายป่าชุมชน กิจกรรมบริหารจัดการป่าชุมชนเพื่อพัฒนาคุณภาพชีวิต และงานให้คำแนะนำ สร้างความรู้ความเข้าใจ และเป็นพี่เลี้ยงให้ชุมชนเป้าหมายจัดทำแบบเสนอกิจกรรมบริหารจัดการป่าชุมชนเพื่อพัฒนาคุณภาพชีวิต (อน.บ.๑) เสร็จเรียบร้อยแล้ว สำหรับงานรับแบบเสนอกิจกรรมฯ (อน.บ.๑) และเสนอให้ผู้อำนวยการส่วน จัดการป่าชุมชนตรวจสอบ งานรวบรวมจัดทำรายงานตามแบบแสดงรายละเอียดแผนปฏิบัติงานและ งบประมาณ (อน.บ.๒) เสนอให้ผู้อำนวยการสำนักจัดการทรัพยากรป่าไม้แห่งท้องที่เพื่ออนุมัติแบบเสนอกิจกรรม ฯ และอนุมัติเบิกจ่ายเงิน งานจัดทำแบบรายงานสรุปผลการอนุมัติแบบเสนอกิจกรรม ฯ และผลการอนุมัติ

เบิกจ่ายเงินอุดหนุน (อน.บ.๓) เพื่อรวบรวมรายงานกรมป่าไม้ งานแจ้งผลการพิจารณาแบบเสนอกิจกรรม ฯ ที่ได้รับอนุมัติการเบิกจ่ายเงินเป็นหนังสือให้ผู้รับเงินอุดหนุนทราบ งานการรับ/จ่ายเงินอุดหนุนให้แก่ผู้รับเงินอุดหนุน งานติดตาม กำกับ ดูแล และให้คำแนะนำการดำเนินงานและการใช้จ่ายเงิน ให้เป็นไปตามแบบเสนอกิจกรรม ฯ (อน.บ.๑) ที่ได้รับอนุมัติ งานรายงานผลตามแบบรายงานผลการปฏิบัติงานและการใช้จ่ายเงินอุดหนุน (อน.บ.๔) ให้หน่วยงานที่รับผิดชอบทราบ และงานรายงานผลตามแบบรายงานผลการปฏิบัติงานและการใช้จ่ายเงินอุดหนุน ฯ (อน.บ.๕) ให้กรมป่าไม้ทราบ ยังไม่ดำเนินการ

(๓) ปัญหาอุปสรรคพื้นฐาน

ด้านงบประมาณ : หน่วยงานไม่ได้รับการจัดสรรงบประมาณในส่วนของงบดำเนินงานของเจ้าหน้าที่

(๔) ปัญหาที่ต้องแก้ไขอย่างเร่งด่วน ๓ อันดับแรก

ลำดับที่ ๑ หน่วยงานไม่ได้รับการจัดสรรงบประมาณ

(๕) รูปภาพประกอบการดำเนินงาน



คัดเลือกและยืนยันรายชื่อหมู่บ้านเป้าหมายป่าชุมชน  
บ้านสองคอนเหนือ หมู่ที่ ๓ ตำบลโป่งขาม  
อำเภอห้วยใหญ่ จังหวัดมุกดาหาร



คัดเลือกและยืนยันรายชื่อหมู่บ้านเป้าหมายป่าชุมชน  
บ้านหนองตอน้อย หมู่ที่ ๑๑ ตำบลคูน้ำ  
อำเภอจตุรพักตรพิมาน จังหวัดร้อยเอ็ด



คัดเลือกและยืนยันรายชื่อหมู่บ้านเป้าหมายป่าชุมชน  
บ้านหนองทุ่มตง หมู่ที่ ๑,๕,๘ ตำบลหนองผือ  
อำเภอเมืองสรวง จังหวัดร้อยเอ็ด



คัดเลือกและยืนยันรายชื่อหมู่บ้านเป้าหมายป่าชุมชน  
บ้านหนองทุ่มตง หมู่ที่ ๖,๘ ตำบลเมืองสรวง  
อำเภอเมืองสรวง จังหวัดร้อยเอ็ด