



ด่วนที่สุด

บันทึกข้อความ

ส่วนราชการ สำนักแผนงานและสารสนเทศ ส่วนติดตามและประเมินผล โทร. ๐ ๒๕๖๑ ๕๔๕๖

ที่ ทส ๑๖๐๖.๓๒/ว ๒๓๐๕

วันที่ ๒๖ กรกฎาคม ๒๕๖๒

เรื่อง รายงานการติดตามความก้าวหน้าผลการดำเนินงานตามแผนการติดตามและประเมินผลการดำเนินงานของกรมป่าไม้ ประจำปีงบประมาณ พ.ศ. ๒๕๖๒ ในท้องที่สำนักจัดการทรัพยากรป่าไม้ที่ ๑๑ (สุราษฎร์ธานี)

เรียน ผู้ตรวจราชการกรมป่าไม้ทุกท่าน
ผู้อำนวยการสำนักป้องกันรักษาป่าและควบคุมไฟป่า
ผู้อำนวยการสำนักส่งเสริมการปลูกป่า
ผู้อำนวยการสำนักจัดการป่าชุมชน
ผู้อำนวยการสำนักจัดการที่ดินป่าไม้
ผู้อำนวยการสำนักจัดการทรัพยากรป่าไม้ที่ ๑๑ (สุราษฎร์ธานี)

๑. เรื่องเดิม

กรมป่าไม้ ได้มีหนังสือ ด่วนที่สุด ที่ ทส ๑๖๐๖.๓๒/ว ๒๓๐๕ ลงวันที่ ๓๑ มกราคม ๒๕๖๒ ส่งสำเนาคำสั่งกรมป่าไม้ ที่ ๓๒๗/๒๕๖๒ ลงวันที่ ๓๑ มกราคม พ.ศ. ๒๕๖๒ เรื่อง ให้เจ้าหน้าที่สำนักแผนงานและสารสนเทศ ดำเนินการตามแผนการติดตามและประเมินผลการดำเนินงานของกรมป่าไม้ ประจำปีงบประมาณ พ.ศ. ๒๕๖๒ แจกหน่วยงานกรมป่าไม้เพื่อโปรดทราบและให้ความร่วมมือในการติดตามและประเมินผลการดำเนินงานตามแผนดังกล่าวในส่วนที่เกี่ยวข้อง

๒. ข้อเท็จจริง

๒.๑ ท้องผู้ตรวจราชการกรมป่าไม้ (นายวัชชัย ลัดกรุด) ได้มีหนังสือ ด่วนที่สุด ที่ ทส ๑๖๐๐.๕/๘๓ ลงวันที่ ๒๗ พฤษภาคม ๒๕๖๒ เรื่อง กำหนดการตรวจราชการตามแผนงานประจำปีงบประมาณ พ.ศ. ๒๕๖๒ ท้องที่เขตตรวจราชการที่ ๕ จังหวัดสุราษฎร์ธานี จังหวัดชุมพร และจังหวัดระนอง แจกหน่วยงานในสังกัดกรมป่าไม้ อำนวยความสะดวก และสนับสนุนการปฏิบัติงานของผู้ตรวจราชการกรมป่าไม้ จัดเตรียมบุคลากร สถานที่ และเอกสารข้อมูลก่อนการตรวจราชการระหว่างการตรวจราชการ ระหว่างวันที่ ๔ - ๗ มิถุนายน ๒๕๖๒

๒.๒ สำนักแผนงานและสารสนเทศ ได้มีหนังสือ ด่วนที่สุด ที่ ทส ๑๖๐๖.๓๒/ว ๒๑๒๓ ลงวันที่ ๓๐ พฤษภาคม ๒๕๖๒ เรื่อง ขอแจ้งการลงพื้นที่ติดตามความก้าวหน้าผลการดำเนินงานตามแผนการติดตามและประเมินผลการดำเนินงานของกรมป่าไม้ ประจำปีงบประมาณ พ.ศ. ๒๕๖๒ ในท้องที่สำนักจัดการทรัพยากรป่าไม้ที่ ๑๑ (สุราษฎร์ธานี) แจกหน่วยงานส่วนกลางที่เกี่ยวข้องเพื่อโปรดทราบ และขอความอนุเคราะห์ผู้อำนวยการสำนักจัดการทรัพยากรป่าไม้ที่ ๑๑ (สุราษฎร์ธานี) เพื่อโปรดมอบหมายหัวหน้าโครงการ/กิจกรรมหรือผู้ปฏิบัติงานที่รับผิดชอบ ได้จัดเตรียมข้อมูลตามแบบติดตามผลการดำเนินงาน ประจำปีงบประมาณ พ.ศ. ๒๕๖๒ ที่แนบส่งให้เจ้าหน้าที่สำนักแผนงานและสารสนเทศ ณ วันที่มีการเข้าร่วมประชุมการตรวจราชการของผู้ตรวจราชการกรมป่าไม้ตามแผนการตรวจราชการกรมป่าไม้ ประจำปีงบประมาณ พ.ศ. ๒๕๖๒

๒.๓ สำนัก...

๒.๓ สำนักแผนงานและสารสนเทศ ขอเรียนว่า ได้ดำเนินการลงพื้นที่เก็บรวบรวมข้อมูลการติดตามความก้าวหน้าผลการดำเนินงานตามแผนการติดตามและประเมินผลการดำเนินงานของกรมป่าไม้ ประจำปีงบประมาณ พ.ศ. ๒๕๖๒ ในท้องที่สำนักจัดการทรัพยากรป่าไม้ที่ ๑๑ (สุราษฎร์ธานี) ระหว่างวันที่ ๔ - ๗ มิถุนายน ๒๕๖๒ เสร็จเรียบร้อยแล้ว จึงขอรายงานการติดตามความก้าวหน้าผลการดำเนินงานฯ ในท้องที่สำนักจัดการทรัพยากรป่าไม้ที่ ๑๑ (สุราษฎร์ธานี) ทั้งในภาพรวมของสำนักฯ และจำแนกรายโครงการ/กิจกรรม ดังนี้

๑) ผลการดำเนินงานในภาพรวมของสำนักจัดการทรัพยากรป่าไม้ที่ ๑๑ (สุราษฎร์ธานี)

(๑) ผลการใช้จ่ายงบประมาณในภาพรวมของสำนักจัดการทรัพยากรป่าไม้ที่ ๑๑

(สุราษฎร์ธานี)

รายการ	งบประมาณที่ได้รับ การจัดสรรตามแผน (บาท)	ผลการเบิกจ่าย งบประมาณ (บาท)	คิดเป็น ร้อยละ
งบดำเนินงาน	๓๒,๘๘๙,๗๐๐.๐๐	๑๙,๗๔๘,๒๘๓.๐๑	๖๐.๐๔
งบลงทุน	๔๘,๐๗๔,๒๐๐.๐๐	๒๒,๑๕๗,๘๐๖.๐๐	๔๖.๐๙
รวม	๘๐,๙๖๓,๙๐๐.๐๐	๔๑,๙๐๖,๐๘๙.๐๑	๕๑.๗๖

ทั้งนี้ ผลการใช้จ่ายงบประมาณในภาพรวมของสำนักจัดการทรัพยากรป่าไม้ที่ ๑๑ (สุราษฎร์ธานี) ตามตารางเป็นข้อมูล ณ วันที่ ๓๑ พฤษภาคม ๒๕๖๒

(๒) ปัญหาอุปสรรคจากการดำเนินงานและแนวทางการแก้ไข

(๒.๑) สำนักส่วนกลางบางสำนัก ส่งแผนปฏิบัติงานและแผนการใช้จ่ายงบประมาณให้ส่วนภูมิภาคล่าช้า ซึ่งบางกิจกรรมต้องดำเนินการให้เป็นไปตามฤดูกาล

(๒.๒) อัตรากำลังที่ได้รับการจัดสรรสำหรับการปฏิบัติงานมีไม่เพียงพอ

(๒.๓) การจัดซื้อจัดจ้างที่ดำเนินการโดยศูนย์ป่าไม้เกิดความล่าช้า เนื่องจากเจ้าหน้าที่ศูนย์ป่าไม้ขาดความรู้ความเข้าใจเกี่ยวกับกระบวนการจัดซื้อจัดจ้าง

(๓) ข้อคิดเห็น/ข้อเสนอแนะเพิ่มเติมของหน่วยงาน

(๓.๑) สอบถามความคืบหน้าประเด็นการจัดสรรรถยนต์ของสำนักจัดการทรัพยากรป่าไม้ที่ ๑๑ (สุราษฎร์ธานี) ในปีงบประมาณ พ.ศ. ๒๕๖๓

(๓.๒) กรมป่าไม้ ควรจัดสรรงบประมาณเพิ่มเติมสำหรับกิจกรรมอำนวยความสะดวกแผนงานและสารสนเทศ ให้ครอบคลุมงบประมาณสำหรับการเดินทางไปราชการของผู้อำนวยการสำนักจัดการทรัพยากรป่าไม้ที่ ๑๑ (สุราษฎร์ธานี) เพื่อใช้ในการเข้าร่วมประชุมกับส่วนกลาง

(๓.๓) กรมป่าไม้ ควรจัดสรรงบประมาณสำหรับใช้ในการบำรุงยานพาหนะและครุภัณฑ์ เช่น คอมพิวเตอร์ เป็นต้น

(๓.๔) กรมป่าไม้ ควรสนับสนุนสัญญาณอินเทอร์เน็ตให้กับหน่วยป้องกันและพัฒนาป่าไม้/หน่วยป้องกันรักษาป่า

๒) กิจกรรม...

๒) กิจกรรมป้องกันและปราบปรามการบุกรุกทำลายทรัพยากรป่าไม้

(๑) ผลการดำเนินงาน (ข้อมูล ณ วันที่ ๑๐ พฤษภาคม ๒๕๖๒)

(๑.๑) เจ้าหน้าที่ผู้รับผิดชอบโครงการ ได้รับแผนการปฏิบัติงานและแผนการใช้จ่ายเงิน (ปม.๑๐๑ - ๑๐๔) ประจำปีงบประมาณ พ.ศ. ๒๕๖๒ เมื่อวันที่ ๓๑ ตุลาคม ๒๕๖๑

(๑.๒) เจ้าหน้าที่ผู้รับผิดชอบโครงการ ได้รับเป้าหมายให้ดำเนินการทวงคืนผืนป่า จำนวน ๒,๘๐๐ ไร่ ขณะนี้ สามารถดำเนินการได้ จำนวน ๘๙๖.๖๔ ไร่ คิดเป็นร้อยละ ๓๒.๐๒ ทั้งนี้ อยู่ระหว่างดำเนินการให้สำเร็จตามเป้าหมายอีก ๑,๙๐๓.๓๖ ไร่

(๑.๓) การทวงคืนผืนป่าในพื้นที่ป่าเตรียมการสงวนหมายเลข ๙๒ ท้องที่ อำเภอนิวัตวิถีสวรรค์ จังหวัดสุราษฎร์ธานี มีคดีเกิดขึ้นรวม จำนวน ๔๗ คดี ประกอบด้วย

- คดีบุกรุกแผ้วถาง จำนวน ๔๓ คดี โดยแบ่งเป็น (๑) พื้นที่ป่าที่ถูกบุกรุกแผ้วถางเนื้อที่ ๓๙๕-๒-๕๖ ไร่ (๒) การตรวจยึดไม้กระยาเลยท่อน จำนวน ๓๘ ท่อน ปริมาตร ๕๒.๙๔ ลูกบาศก์เมตร และ (๓) การตรวจยึดไม้กระยาเลยแปรรูป จำนวน ๑๕ แผ่น ปริมาตร ๔.๐๕ ลูกบาศก์เมตร

- คดีทำไม้ จำนวน ๔ คดี

(๑.๔) สำหรับการดำเนินการตามมาตรา ๒๕ พระราชบัญญัติป่าสงวนแห่งชาติ พ.ศ. ๒๕๐๗ ส่วนป้องกันรักษาป่าและควบคุมไฟป่า ได้รับเป้าหมายให้ดำเนินการ จำนวน ๑,๑๐๐ ไร่ ขณะนี้ สามารถดำเนินการได้ จำนวน ๖๕๖.๘๘ ไร่ คิดเป็นร้อยละ ๕๙.๗๒ ทั้งนี้ อยู่ระหว่างดำเนินการให้สำเร็จตามเป้าหมายอีก ๔๔๓.๑๒ ไร่

(๒) ผลการเบิกจ่ายงบประมาณ

งบประมาณที่ได้รับการจัดสรร เพื่อใช้ในการดำเนินโครงการ จำนวน ๑๗,๙๖๒,๔๐๐ บาท เบิกจ่ายงบประมาณแล้ว จำนวน ๑๓,๐๔๔,๔๓๙.๕๔ บาท คิดเป็นร้อยละ ๗๒.๖๒ (ข้อมูล ณ วันที่ ๖ มิถุนายน ๒๕๖๒)

(๓) ปัญหาอุปสรรคพื้นฐาน

(๓.๑) งบประมาณ (งบดำเนินงาน) ได้รับการจัดสรรไม่เพียงพอต่อการปฏิบัติงาน โดยเฉพาะอย่างยิ่ง ค่าน้ำมันเชื้อเพลิงและล้อเส้น ซึ่งใช้ในการปฏิบัติงานตรวจลาดตระเวนป้องกันและปราบปรามการกระทำผิดกฎหมายเกี่ยวกับการป่าไม้ในพื้นที่รับผิดชอบ

(๓.๒) หน่วยป้องกันรักษาป่าหลายแห่ง ไม่มีรถยนต์ราชการประจำหน่วยป้องกันฯ

(๓.๓) หัวหน้าหน่วยป้องกันรักษาป่าที่เป็นข้าราชการมีไม่เพียงพอ

(๔) ปัญหาอุปสรรคจากการดำเนินงานและแนวทางการแก้ไข

สำหรับการกำหนดเป้าหมายการทวงคืนผืนป่าในปัจจุบัน เป็นการกำหนดเป้าหมายจากการแปลภาพถ่าย ทำให้เกิดความคลาดเคลื่อนพอสมควร และอาจทำให้ไม่สามารถดำเนินการได้ตามเป้าหมายที่กำหนด

(๕) ข้อคิดเห็น/ข้อเสนอแนะจากหัวหน้าหน่วยปฏิบัติ

การกำหนดตัวชี้วัด “พื้นที่ป่าไม้ที่ทวงคืนได้” ไม่ควรกำหนดในลักษณะของจำนวนพื้นที่ (ไร่) ที่ถูกบุกรุก แต่ควรกำหนดจากข้อมูลสถิติ/จำนวนเปรียบเทียบกับปีงบประมาณที่ผ่านมา

๓) กิจกรรม...

๓) กิจกรรมจัดตั้งชุดปฏิบัติการป่าไม้

(๑) ผลการดำเนินงาน

(๑.๑) เจ้าหน้าที่ผู้รับผิดชอบโครงการ ได้รับแผนการปฏิบัติงานและแผนการใช้จ่ายเงิน (ปม.๑๐๑ - ๑๐๔) ประจำปีงบประมาณ พ.ศ. ๒๕๖๒ เมื่อวันที่ ๓๑ ตุลาคม ๒๕๖๒

(๑.๒) ดำเนินการในพื้นที่ป่าสงวนแห่งชาติ โดยครอบคลุม ๓ จังหวัด ได้แก่ จังหวัดสุราษฎร์ธานี จำนวน ๒๖ ป่า จังหวัดชุมพร จำนวน ๒๖ ป่า และจังหวัดระนอง จำนวน ๑๓ ป่า นอกจากนี้ ยังปฏิบัติงานครอบคลุมพื้นที่ป่าตามพระราชบัญญัติป่าไม้ พุทธศักราช ๒๔๘๔ อีกด้วย

(๒) ผลการเบิกจ่ายงบประมาณ

งบประมาณที่ได้รับการจัดสรร เพื่อใช้ในการดำเนินโครงการ จำนวน ๑,๑๓๙,๒๐๐ บาท เบิกจ่ายงบประมาณแล้ว จำนวน ๖๗๓,๙๓๑.๔๗ บาท คิดเป็นร้อยละ ๕๙.๑๖ (ข้อมูล ณ วันที่ ๖ มิถุนายน ๒๕๖๒)

(๓) ปัญหาอุปสรรค ไม่มี

(๔) ข้อคิดเห็น/ข้อเสนอแนะจากหัวหน้าหน่วยปฏิบัติ

สำนักป้องกันรักษาป่าและควบคุมไฟป่า ควรสนับสนุนงบประมาณในการดำเนินการ

ให้ต่อเนื่อง

๔) กิจกรรมจัดระเบียบเพื่อจัดที่ดินทำกินให้ชุมชนในพื้นที่ป่าสงวนแห่งชาติ

(๑) ผลการดำเนินงาน

(๑.๑) เจ้าหน้าที่ผู้รับผิดชอบโครงการ ได้รับแผนการปฏิบัติงานและแผนการใช้จ่ายเงิน (ปม.๑๐๑ - ๑๐๔) ประจำปีงบประมาณ พ.ศ. ๒๕๖๒ เมื่อวันที่ ๑๙ พฤศจิกายน ๒๕๖๑

(๑.๒) แผนการปฏิบัติงานฯ กำหนดให้ดำเนินการใน ๓ พื้นที่ ได้แก่

- ป่าสงวนแห่งชาติป่าบรือและป่าสลุย จังหวัดชุมพร
- ป่าสงวนแห่งชาติป่าละแม จังหวัดชุมพร
- ป่าคลองหัวเขี้ยวและป่าคลองเกาะสุย จังหวัดระนอง

(๑.๓) เจ้าหน้าที่ผู้รับผิดชอบโครงการ ดำเนินการร่วมกับคณะอนุกรรมการนโยบายที่ดินแห่งชาติ (คทช.) จังหวัด หรือคณะทำงานในการจัดระเบียบเพื่อจัดที่ดินทำกินให้ชุมชน โดยร่วมดำเนินการสำรวจ ตรวจสอบ เพื่อจัดทำข้อมูลให้เป็นปัจจุบัน ซึ่งได้รับพื้นที่เป้าหมายให้ดำเนินการ จำนวน ๑๕,๐๐๐ ไร่ โดยแบ่งเป็น จังหวัดชุมพร ๑๔,๒๕๐ ไร่ และจังหวัดระนอง ๗๑๐ ไร่

(๑.๔) ผลการปฏิบัติงานในพื้นที่ป่าสงวนแห่งชาติป่าละแม จังหวัดชุมพร สามารถดำเนินการได้แล้วเสร็จทั้งป่าในพื้นที่ลุ่มน้ำ ๓ ๔ ๕ จำนวน ๑,๕๕๐ ราย รวม ๑,๙๔๘ แปลง เนื้อที่ ๒๒,๙๘๒-๐-๕๗ ไร่ ทั้งนี้ กรมป่าไม้ ได้ตรวจสอบข้อมูลเพื่อเตรียมความพร้อมในการเสนอพื้นที่ดำเนินการ คทช. ปรากฏว่า

- พื้นที่บางส่วนอยู่ในชั้นคุณภาพลุ่มน้ำ ๑ ๒
- ซ่อนทับพื้นที่เขตรักษาพันธุ์สัตว์ป่าควนแม่ยายหมอน
- บางแปลงไม่พบร่องรอยการทำประโยชน์ จึงเหลือพื้นที่ดำเนินการ จำนวน ๑,๔๐๖ ราย รวม ๑,๗๕๖ แปลง เนื้อที่ ๑๔,๑๔๐-๒-๙๕ ไร่ ขอบเขตแปลงรวมเนื้อที่ ๑๔,๘๘๔-๒-๘๔ ไร่

(๑.๕) ผลการ...

(๑.๕) ผลการปฏิบัติงานในพื้นที่ป่าสงวนแห่งชาติป่าบรือและป่าสลุย จังหวัดชุมพร สามารถดำเนินการได้แล้วเสร็จทั้งป่าในพื้นที่ลุ่มน้ำ ๓ ๔ ๕ จำนวน ๗,๐๒๕ ไร่ รวม ๘,๓๐๑ แปลง เนื้อที่ ๖๖,๘๔๑-๐-๙๖ ไร่ ทั้งนี้ กรมป่าไม้ ได้ตรวจสอบข้อมูลเพื่อเตรียมความพร้อมในการเสนอพื้นที่ดำเนินการ คทช. ปรากฏว่า ป่าบรือและป่าสลุย มีแปลงราษฎรบางแปลงทับซ้อนกัน และมีพื้นที่การใช้ประโยชน์ อาทิ สำนักสงฆ์ ศูนย์พัฒนาเด็กเล็ก สหกรณ์เครดิตยูเนียน เป็นต้น คงเหลือพื้นที่ดำเนินการ จำนวน ๘๖๐ ไร่ รวม ๑,๓๘๑ แปลง เนื้อที่ ๖,๖๘๑-๐-๗๕ ไร่ ขอบเขตแปลงรวมเนื้อที่ ๗,๖๔๐-๓-๖๘ ไร่

(๒) ผลการเบิกจ่ายงบประมาณ

งบประมาณที่ได้รับการจัดสรร เพื่อใช้ในการดำเนินโครงการ จำนวน ๓๑๕,๐๐๐ บาท เบิกจ่ายงบประมาณแล้ว จำนวน ๑๘๓,๗๑๕ บาท คิดเป็นร้อยละ ๕๘.๓๒ (ข้อมูล ณ วันที่ ๓๑ พฤษภาคม ๒๕๖๒)

(๓) ปัญหาอุปสรรคจากการดำเนินงานและแนวทางการแก้ไข

เนื่องจากการจัดการเลือกตั้งในช่วงเดือนเมษายน ๒๕๖๒ ทำให้คณะทำงานในการจัดระเบียบเพื่อจัดที่ดินทำกินให้ชุมชนไม่สามารถนัดหมายราษฎร ร่วมดำเนินการสำรวจ ตรวจสอบกับสำนักงานที่ดินจังหวัดได้ เพราะถูกมองว่าเป็นการชุมนุมทางการเมือง จึงเตรียมการจัดทำข้อมูลเพื่อใช้เป็นข้อมูลในการร่วมดำเนินการสำรวจ ตรวจสอบกับสำนักงานที่ดินจังหวัดต่อไป

(๔) ข้อคิดเห็น/ข้อเสนอแนะจากหัวหน้าหน่วยปฏิบัติ ไม่มี

๕) กิจกรรมสำรวจทรัพยากรที่ดินและป่าไม้เพื่อจัดทำข้อมูลที่ดินและแผนที่ขอบเขตที่ดินในพื้นที่ป่าไม้ถาวร

(๑) ผลการดำเนินงาน

(๑.๑) เจ้าหน้าที่ผู้รับผิดชอบโครงการ ได้รับแผนการปฏิบัติงานและแผนการใช้จ่ายเงิน (ปม.๑๐๑ - ๑๐๔) ประจำปีงบประมาณ พ.ศ. ๒๕๖๒ เมื่อวันที่ ๑๙ พฤศจิกายน ๒๕๖๒

(๑.๒) แผนการปฏิบัติงานฯ กำหนดให้ดำเนินการในพื้นที่ป่าที่จะดำเนินการ หมายเลข ๙๒ จังหวัดสุราษฎร์ธานี จำนวน ๘,๐๐๐ ไร่ สามารถดำเนินการสำรวจได้แล้วเสร็จ ๘,๒๕๘ ไร่ คิดเป็นร้อยละ ๑๐๓.๒๓

(๒) ผลการเบิกจ่ายงบประมาณ

งบประมาณที่ได้รับการจัดสรร เพื่อใช้ในการดำเนินโครงการ จำนวน ๗๓๒,๒๐๐ บาท เบิกจ่ายงบประมาณแล้ว จำนวน ๗๓๒,๐๘๐ บาท คิดเป็นร้อยละ ๙๙.๘๘ (ข้อมูล ณ วันที่ ๓๑ พฤษภาคม ๒๕๖๒)

(๓) ปัญหาอุปสรรค ไม่มี

(๔) ข้อคิดเห็น/ข้อเสนอแนะจากหัวหน้าหน่วยปฏิบัติ ไม่มี

๖) กิจกรรมส่งเสริมการจัดการป่าชุมชน

(๑) ผลการดำเนินงาน

(๑.๑) เจ้าหน้าที่ผู้รับผิดชอบโครงการ ได้รับแผนการปฏิบัติงานและแผนการใช้จ่ายเงิน (ปม.๑๐๑ - ๑๐๔) ประจำปีงบประมาณ พ.ศ. ๒๕๖๒ เมื่อวันที่ ๔ มกราคม ๒๕๖๒

(๑.๒) เจ้าหน้าที่...

(๑.๒) เจ้าหน้าที่ผู้รับผิดชอบโครงการ ได้ดำเนินการ ดังนี้

- จัดตั้งป่าชุมชนแล้วเสร็จ ๔ หมู่บ้าน จากเป้าหมาย ๕๕ หมู่บ้าน คิดเป็น

ร้อยละ ๗.๒๗

- ต่ออายุป่าชุมชนแล้วเสร็จ ๑๔ หมู่บ้าน จากเป้าหมาย ๖๘ หมู่บ้าน

คิดเป็นร้อยละ ๒๐.๕๙

- บริหารจัดการพื้นที่โดยการสนับสนุนจากภาครัฐแล้วเสร็จตามเป้าหมาย

จำนวน ๔ หมู่บ้าน

(๒) ผลการเบิกจ่ายงบประมาณ

งบประมาณที่ได้รับการจัดสรร เพื่อใช้ในการดำเนินโครงการ จำนวน ๑,๖๒๑,๒๐๐ บาท เบิกจ่ายงบประมาณแล้ว จำนวน ๘๙๙,๖๕๐.๖๕ บาท คิดเป็นร้อยละ ๕๕.๔๙ (ข้อมูล ณ วันที่ ๓๑ พฤษภาคม ๒๕๖๒)

(๓) ปัญหาอุปสรรคพื้นฐาน

(๓.๑) ขาดงบประมาณด้านการส่งเสริมการพัฒนานวนศาสตร์ชุมชน เพื่อพัฒนาส่งเสริมป่าชุมชนที่ได้รับการจัดตั้ง

(๓.๒) ขาดบุคลากรด้านเทคโนโลยีสารสนเทศ

(๓.๓) ขาดรถยนต์ที่ใช้ในการปฏิบัติงาน

(๔) ข้อคิดเห็น/ข้อเสนอแนะจากหัวหน้าหน่วยปฏิบัติ

(๔.๑) สำนักจัดการป่าชุมชน ควรจัดสรรแผนงานและงบประมาณ สำหรับดำเนินการด้านการส่งเสริมการพัฒนานวนศาสตร์ชุมชน

(๔.๒) สำนักจัดการป่าชุมชน ควรจัดสรรรถยนต์ราชการขับเคลื่อนสี่ล้อ ใช้ในการปฏิบัติงานประจำส่วนจัดการป่าชุมชนของสำนักจัดการทรัพยากรป่าไม้

๗) กิจกรรมโครงการฟื้นฟูระบบนิเวศในพื้นที่ป่าสงวนแห่งชาติ

(๑) ผลการดำเนินงาน

(๑.๑) เจ้าหน้าที่ผู้รับผิดชอบโครงการ ได้รับแผนการปฏิบัติงานและแผนการใช้จ่ายเงิน (ปม.๑๐๑ - ๑๐๔) ประจำปีงบประมาณ พ.ศ. ๒๕๖๒ เมื่อวันที่ ๒๑ มีนาคม ๒๕๖๒

(๑.๒) เจ้าหน้าที่ผู้รับผิดชอบโครงการ ได้รับเป้าหมายให้ดำเนินการปลูกฟื้นฟูป่า จำนวน ๒,๓๐๐ ไร่ อยู่ระหว่างกระบวนการจัดซื้อจัดจ้าง

(๒) ผลการเบิกจ่ายงบประมาณ

งบประมาณที่ได้รับการจัดสรร เพื่อใช้ในการดำเนินโครงการ จำนวน ๘,๙๗๐,๐๐๐ บาท ยังไม่เบิกจ่ายงบประมาณ (ข้อมูล ณ วันที่ ๖ มิถุนายน ๒๕๖๒)

(๓) ปัญหาอุปสรรค ไม่มี

(๔) ข้อคิดเห็น/ข้อเสนอแนะจากหัวหน้าหน่วยปฏิบัติ ไม่มี

๘) ภาพประกอบ...

๘) ภาพประกอบการติดตามความก้าวหน้าผลการดำเนินงาน รายละเอียดปรากฏตามเอกสารแนบ

ทั้งนี้ รายงานการติดตามความก้าวหน้าผล การดำเนินงานฯ สามารถดาวน์โหลดได้ที่ <http://new.forest.go.th/planning/> ในหมวดหมู่ “การติดตาม”

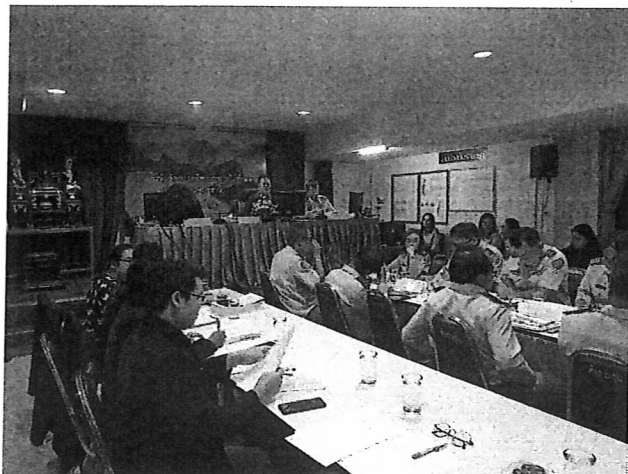
จึงเรียนมาเพื่อโปรดทราบและพิจารณา



(นางวราวรรณ ธนะกิจรุ่งเรือง)
ผู้อำนวยการสำนักแผนงานและสารสนเทศ

ประมวลรูปภาพจากการลงพื้นที่เก็บรวบรวมข้อมูลการติดตามความก้าวหน้าผลการดำเนินงาน
ตามแผนการติดตามและประเมินผลการดำเนินงานของกรมป่าไม้ ประจำปีงบประมาณ พ.ศ. ๒๕๖๒
ในท้องที่สำนักจัดการทรัพยากรป่าไม้ที่ ๑๑ (สุราษฎร์ธานี)
ระหว่างวันที่ ๔ - ๗ มิถุนายน ๒๕๖๒

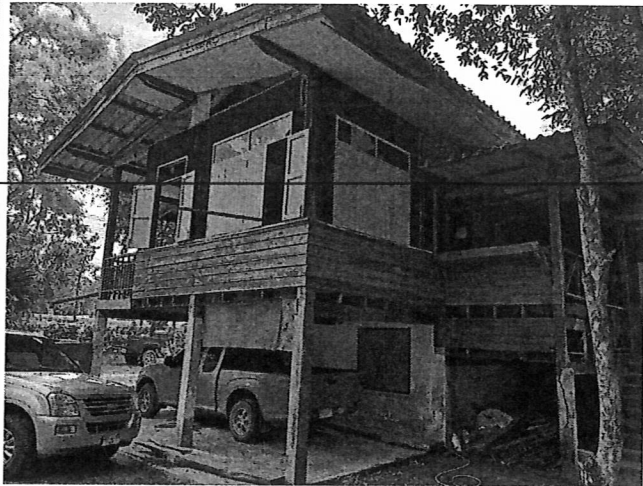
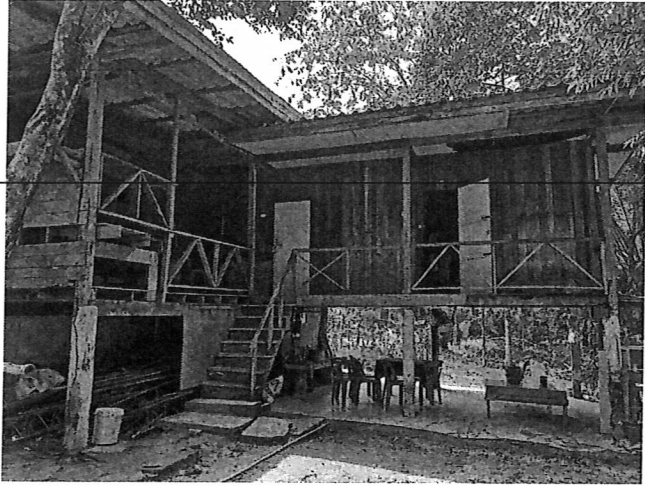
เข้าร่วมประชุมสรุปผลการดำเนินงาน ณ สำนักจัดการทรัพยากรป่าไม้ที่ ๑๑ (สุราษฎร์ธานี)



หน่วยป้องกันและพัฒนาป่าไม้ท่าแซะ (หน่วยป้องกันรักษาป่าที่ ขพ.๑ (ยายไทย)) อำเภอท่าแซะ จังหวัดชุมพร



สภาพปัจจุบันของบ้านพักเจ้าหน้าที่หน่วยป้องกันและพัฒนาป่าไม้ท่าชะ



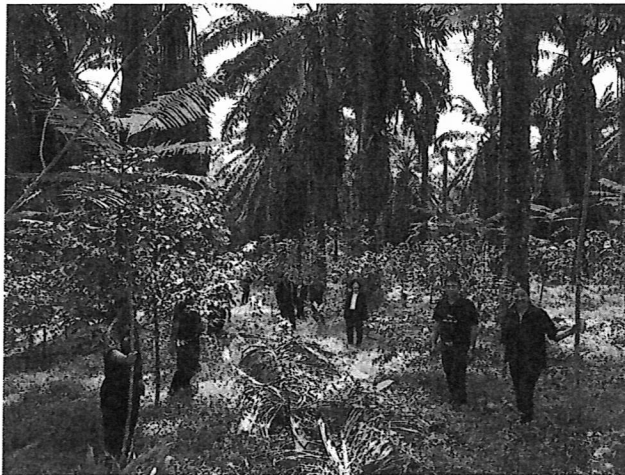
หน่วยป้องกันรักษาป่าที่ รน.๔ (ลำเลียง) อำเภอกะบุรี จังหวัดระนอง



สภาพปัจจุบันของบ้านพักเจ้าหน้าที่หน่วยป้องกันรักษาป่าที่ รน.๔ (ลำเลียง)



หน่วยฟื้นฟูสภาพป่าสงวนแห่งชาติ ป่าดิบร้อนและป่าสลวยที่ ๑ อำเภอท่าแซะ จังหวัดชุมพร



พื้นที่ดำเนินการจัดที่ดินทำกินให้ชุมชนตามนโยบายรัฐบาลระดับอำเภอ (คทช.อำเภอ)

➤ ณ หมู่บ้านชาวสวนยางพัฒนาบ้านควนธรรม หมู่ที่ ๕ ตำบลบ้านท่าเียน อำเภอคีรีรัฐนิคม จังหวัดสุราษฎร์ธานี

