



กรมป่าไม้

รายงานติดตามผลการดำเนินการโครงการประชารัฐร่วมใจ  
ปลูกต้นไม้ให้แผ่นดิน ปี พ.ศ. ๒๕๖๑





## คำนำ

การติดตามผลการดำเนินการโครงการประชารัฐร่วมใจ ปลูกต้นไม้ให้แผ่นดิน ปี พ.ศ. ๒๕๖๑ เป็นการดำเนินการตามข้อสั่งการของรองปลัดกระทรวงทรัพยากรธรรมชาติและสิ่งแวดล้อม รักษาการแทนอธิบดีกรมป่าไม้ (นางสาวสุทธิลักษณ์ ระวีวรรณ) ที่มอบหมายให้สำนักแผนงานและสารสนเทศ ดำเนินการเกี่ยวกับการติดตามรายงานความคืบหน้าผลการดำเนินการ โครงการประชารัฐร่วมใจ ปลูกต้นไม้ให้แผ่นดิน ปี พ.ศ. ๒๕๖๑ ตามนัยหนังสือ กรมป่าไม้ ที่ ด่วนที่สุด ที่ ทส ๑๖๐๑.๑/ว ๔๔๓๐ ลงวันที่ ๑๕ พฤษภาคม ๒๕๖๑ เรื่อง โครงการประชารัฐร่วมใจ ปลูกต้นไม้ให้แผ่นดิน ปี พ.ศ. ๒๕๖๑

รายงานฉบับนี้ ประกอบด้วยเนื้อหาผลการดำเนินงานโครงการในภาพรวมของกรมป่าไม้ และผลการติดตามผลการดำเนินการโครงการประชารัฐร่วมใจ ปลูกต้นไม้ให้แผ่นดิน ปี พ.ศ. ๒๕๖๑

คณะผู้ติดตามใคร่ขอขอบพระคุณผู้อำนวยการสำนักจัดการทรัพยากรป่าไม้พื้นที่ ผู้อำนวยการส่วนส่งเสริมการปลูกป่า และหัวหน้าโครงการ/กิจกรรม ที่ให้ความอนุเคราะห์ข้อมูลและประสานการปฏิบัติ ลงพื้นที่สำรวจข้อมูล รวมทั้งให้ข้อคิดเห็น ข้อเสนอแนะ ตลอดจนภาคประชาชนที่ให้ความร่วมมือ เป็นอย่างดี และหวังเป็นอย่างยิ่งว่า รายงานฉบับนี้ จะเป็นข้อมูลเพื่อประโยชน์ในการพัฒนาการดำเนินงาน โครงการประชารัฐร่วมใจ ปลูกต้นไม้ให้แผ่นดิน ของกรมป่าไม้ต่อไป

ส่วนติดตามและประเมินผล

สำนักแผนงานและสารสนเทศ กรมป่าไม้

พฤศจิกายน ๒๕๖๑

## สารบัญ

	หน้า
<b>บทที่ ๑ บทนำ</b>	
๑.๑ หลักการและเหตุผล	๑
๑.๒ วัตถุประสงค์	๑
๑.๓ กิจกรรมและแผนการดำเนินโครงการ	๑
๑.๔ พื้นที่เป้าหมาย	๒
๑.๕ ความรับผิดชอบในการบำรุงรักษาต้นไม้	๓
๑.๖ ระยะเวลาดำเนินงาน	๓
๑.๗ งบประมาณ	๓
๑.๘ ผลที่คาดว่าจะได้รับและประเมินผล	๔
<b>บทที่ ๒ ผลการดำเนินงานโครงการประชารัฐร่วมใจ ปูกลต้นไม้ให้แผ่นดิน</b>	
<b>ปี พ.ศ. ๒๕๖๑ ในภาพรวมของกรมป่าไม้ ประจำปีงบประมาณ พ.ศ. ๒๕๖๑</b>	
๒.๑ การดำเนินการกิจกรรมเปิดโครงการประชารัฐร่วมใจ ปูกลต้นไม้ให้แผ่นดิน ปี พ.ศ. ๒๕๖๑ ระหว่างวันที่ ๒๙ - ๓๑ พฤษภาคม ๒๕๖๑	๕
๒.๒ การรณรงค์และส่งเสริมให้ทุกภาคส่วนร่วมกันปลูกต้นไม้ (การเตรียมกล้าไม้และการแจกจ่ายกล้าไม้) ระหว่างวันที่ ๒๙ พฤษภาคม - ๓๐ กันยายน ๒๕๖๑	๑๐
<b>บทที่ ๓ ผลการติดตามผลการดำเนินการโครงการประชารัฐร่วมใจ ปูกลต้นไม้ให้แผ่นดิน</b>	
<b>ปี พ.ศ. ๒๕๖๑</b>	
๓.๑ การลงพื้นที่ติดตามความคืบหน้า	๑๑
๓.๒ สรุปผลการติดตามความคืบหน้าผลการดำเนินงาน โครงการประชารัฐร่วมใจ ปลูกต้นไม้ให้แผ่นดิน ปี พ.ศ. ๒๕๖๑	๑๑
<b>ภาคผนวก ก</b> ภาพประกอบการติดตามผลการดำเนินการ โครงการประชารัฐร่วมใจ ปลูกต้นไม้ให้แผ่นดิน ปี พ.ศ. ๒๕๖๑	๒๔
<b>ภาคผนวก ข</b> หนังสือกรมป่าไม้ ด่วนที่สุด ที่ ทส ๑๖๐๑.๑/ว ๔๔๓๐ ลงวันที่ ๑๕ พฤษภาคม ๒๕๖๑ เรื่อง โครงการประชารัฐร่วมใจ ปลูกต้นไม้ให้แผ่นดิน ปี พ.ศ. ๒๕๖๑	๓๕
<b>ภาคผนวก ค</b> รายละเอียดโครงการประชารัฐร่วมใจ ปลูกต้นไม้ให้แผ่นดิน ปี พ.ศ. ๒๕๖๑	๓๘

## บทที่ ๑

### บทนำ

#### ๑. หลักการและเหตุผล

๑.๑ พระบาทสมเด็จพระปรมินทรมหาภูมิพลอดุลยเดช มหิตลาธิเบศรรามาธิบดี จักรีนนถบดินทร สยามมินทราธิราช บรมนาถบพิตร และสมเด็จพระนางเจ้าสิริกิติ์ พระบรมราชินีนาถ ในรัชกาลที่ ๙ ทรงมีพระราชดำริให้ประชาชนร่วมกันอนุรักษ์ทรัพยากรป่าไม้ และได้พระราชทานแนวทางการอนุรักษ์ และฟื้นฟูทรัพยากรป่าไม้ โดยให้ความสำคัญกับการปลูกป่าในใจคน เพื่อให้ประชาชนเกิดความรักและหวงแหนทรัพยากรป่าไม้

๑.๒ นายกรัฐมนตรี ได้มีข้อสั่งการในคราวการประชุมคณะรัฐมนตรี เมื่อวันที่ ๑๔ กรกฎาคม ๒๕๖๐ ว่ารัฐบาลควรจัดทำโครงการประชารัฐร่วมใจ ปลูกต้นไม้ให้แผ่นดิน เพื่อให้ประชาชนทุกภาคส่วน ร่วมกันปลูกและบำรุงรักษาต้นไม้ ทั้ง ๗๗ จังหวัด อย่างพร้อมเพรียงกัน โดยมอบหมายให้กระทรวง ทรัพยากรธรรมชาติและสิ่งแวดล้อม เป็นหน่วยงานหลักรับผิดชอบร่วมกับหน่วยงานภาคส่วนอื่น และรัฐวิสาหกิจ

๑.๓ คณะรัฐมนตรี ได้มีมติในการประชุมคณะรัฐมนตรีเมื่อวันที่ ๑ สิงหาคม ๒๕๖๐ อนุมัติ โครงการประชารัฐร่วมใจ ปลูกต้นไม้ให้แผ่นดิน โดยดำเนินโครงการระหว่างวันที่ ๗ สิงหาคม - ๓๐ กันยายน ๒๕๖๐

๑.๔ คณะรัฐมนตรี ได้มีมติในการประชุมคณะรัฐมนตรีเมื่อวันที่ ๓๑ มกราคม ๒๕๖๒ กำหนดให้วันวิสาขบูชา เป็นวันต้นไม้ประจำปีของชาติ

#### ๒. วัตถุประสงค์

๒.๑ รำลึกในพระมหากรุณาธิคุณของพระบาทสมเด็จพระปรมินทรมหาภูมิพลอดุลยเดช มหิตลาธิเบศรรามาธิบดี จักรีนนถบดินทร สยามมินทราธิราช บรมนาถบพิตร และสมเด็จพระนางเจ้าสิริกิติ์ พระบรมราชินีนาถในรัชกาล ๙

๒.๒ รณรงค์และส่งเสริมให้หน่วยงานภาครัฐ ภาคเอกชนและประชาชน ร่วมกันปลูกต้นไม้ เพื่อเป็นการเสริมสร้างความรัก ความสามัคคี และร่วมกันกระทำความดีให้กับประเทศชาติ ตามพระราชโองการ

๒.๓ ปลูกฝังจิตสำนึกในการอนุรักษ์ต้นไม้และทรัพยากรป่าไม้ ให้แก่ประชาชนทุกคนในประเทศ

### ๓. กิจกรรมและแผนการดำเนินโครงการ

๓.๑ เปิดโครงการประชารัฐร่วมใจ ปลูกต้นไม้ให้แผ่นดิน ระหว่างวันที่ ๒๙ - ๓๑ พฤษภาคม ๒๕๖๑

๑) กระทรวงมหาดไทย (มท.) โดยทุกจังหวัดทั่วประเทศ จัดเตรียมพื้นที่ปลูกต้นไม้ เปิดโครงการระหว่างวันที่ ๒๙ - ๓๑ พฤษภาคม ๒๕๖๑

๒) กระทรวงทรัพยากรธรรมชาติและสิ่งแวดล้อม (ทส.) โดยกรมป่าไม้จัดเตรียมพื้นที่หลัก และรับผิดชอบการเปิดโครงการในพื้นที่หลัก โดยเรียนเชิญคณะรัฐมนตรีร่วมกันเปิดโครงการประชารัฐร่วมใจ ปลูกต้นไม้ให้แผ่นดิน ปี พ.ศ. ๒๕๖๑

๓) กระทรวงทรัพยากรธรรมชาติและสิ่งแวดล้อม (ทส.) โดยกรมป่าไม้ (ปม.) กรมอุทยานแห่งชาติ สัตว์ป่า และพันธุ์พืช (อส.) กรมทรัพยากรทางทะเลและชายฝั่ง (ทช.) และองค์การอุตสาหกรรมป่าไม้ (อ.อ.ป.) จัดเตรียมกล้าไม้เพื่อให้ทุกภาคส่วนร่วมกันปลูก ระหว่างวันที่ ๒๙ - ๓๑ พฤษภาคม ๒๕๖๑

๔) กรมประชาสัมพันธ์และโทรทัศน์รวมการเฉพาะกิจแห่งประเทศไทย ถ่ายทอดพิธีเปิดโครงการ

๓.๒ การรณรงค์และส่งเสริมให้ทุกภาคส่วนร่วมกันปลูกต้นไม้ ระหว่างวันที่ ๒๙ พฤษภาคม - ๓๐ กันยายน ๒๕๖๑

๑) กระทรวงมหาดไทย โดยทุกจังหวัดทั่วประเทศ ประสานภาคต่างๆ จัดเตรียมพื้นที่ปลูกต้นไม้ และรณรงค์ให้ประชาชนเข้าร่วมโครงการประชารัฐร่วมใจ ปลูกต้นไม้ให้แผ่นดิน ปี พ.ศ. ๒๕๖๑ โดยจัดทำทะเบียนพื้นที่ปลูกต้นไม้ ประเภท ตำแหน่ง ขนาด และเจ้าของพื้นที่ รวมทั้งความต้องการกล้าไม้

๒) กระทรวงทรัพยากรธรรมชาติและสิ่งแวดล้อม โดยกรมป่าไม้ (ปม.) เป็นหน่วยงานหลักในการเตรียมกล้าไม้ ร่วมกับกรมอุทยานแห่งชาติ สัตว์ป่า และพันธุ์พืช (อส.) กรมทรัพยากรทางทะเลและชายฝั่ง (ทช.) องค์การอุตสาหกรรมป่าไม้ (อ.อ.ป.) และสำนักงานทรัพยากรธรรมชาติและสิ่งแวดล้อม (ทสจ.) แจกจ่ายกล้าไม้ตามทะเบียนพื้นที่ และความต้องการกล้าไม้ โดยจัดทำบัญชีการแจกจ่ายและติดตามผลการปลูกอย่างต่อเนื่องในระยะเวลาไม่ต่ำกว่า ๕ ปี โดยกระทรวงมหาดไทยประสานกับกระทรวงทรัพยากรธรรมชาติและสิ่งแวดล้อมในการจัดเตรียมพื้นที่ในจังหวัด

๓) หน่วยงานภาครัฐ ภาคเอกชน องค์กรปกครองส่วนท้องถิ่น และประชาชน ร่วมกันปลูกต้นไม้ในพื้นที่ภายใต้การกำกับดูแลของตนเอง และดูแลรักษาให้เจริญเติบโต เพื่อเป็นพื้นที่สีเขียวในเมือง และฟื้นคืนความอุดมสมบูรณ์ของทรัพยากรป่าไม้

#### ๔. พื้นที่เป้าหมาย

๔.๑ พื้นที่กรรมสิทธิ์ของประชาชน : แจกกล้าไม้ให้ประชาชนนำไปปลูกในพื้นที่ตนเอง เช่น ที่พักอาศัย ที่ทำกิน พื้นที่หัวไร่ปลายนา ฯลฯ

๔.๒ พื้นที่ของรัฐทุกประเภท เชิงชนวนประชาชน เอกชน และส่วนราชการเข้าร่วมการปลูกต้นไม้ในพื้นที่ของรัฐ ได้แก่

- ๑) พื้นที่ภายใต้การกำกับดูแลของหน่วยงานราชการ
- ๒) พื้นที่ป่าตามกฎหมายและมติคณะรัฐมนตรี
- ๓) พื้นที่สาธารณะและสวนสาธารณะที่ประชาชนและชุมชนใช้ประโยชน์ร่วมกัน

#### ๕. ความรับผิดชอบในการบำรุงรักษาต้นไม้

๕.๑ พื้นที่ภายใต้การกำกับดูแลของหน่วยงานราชการ ให้หน่วยงานราชการที่กำกับดูแลพื้นที่ทำหน้าที่ดูแลและบำรุงรักษาต้นไม้ที่ปลูกภายใต้โครงการ

๕.๒ พื้นที่ป่าตามกฎหมาย และมติคณะรัฐมนตรี ให้กรมป่าไม้ (ปม.) กรมอุทยานแห่งชาติ สัตว์ป่า และพันธุ์พืช (อส.) และกรมทรัพยากรทางทะเลและชายฝั่ง (ทช.) ดูแลและบำรุงรักษาต้นไม้ที่ปลูกภายใต้โครงการ

๕.๓ พื้นที่สาธารณะ และสวนสาธารณะที่ประชาชนและชุมชนใช้ประโยชน์ร่วมกัน ให้องค์กรปกครองส่วนท้องถิ่นที่กำกับดูแลพื้นที่ ดูแลและบำรุงรักษาต้นไม้ที่ปลูกภายใต้โครงการ

#### ๖. ระยะเวลาดำเนินงาน

๒๙ พฤษภาคม – ๓๐ กันยายน ๒๕๖๑

#### ๗. งบประมาณ

(๑) งบประมาณปกติ ประจำปีงบประมาณ พ.ศ. ๒๕๖๑ ของหน่วยงาน และองค์กรปกครองส่วนท้องถิ่น

(๒) งบประมาณสนับสนุนจากภาคเอกชน และประชาชน

#### ๔. ผลที่คาดว่าจะได้รับและการประเมินผล

๔.๑ หน่วยงานภาครัฐ ภาคเอกชน องค์กรปกครองส่วนท้องถิ่น และประชาชน ได้ร่วมกันสืบสานแนวพระราชดำริพระบาทสมเด็จพระปรมินทรมหาภูมิพลอดุลยเดชฯ และสมเด็จพระนางเจ้าสิริกิติ์ พระบรมราชินีนาถ ในรัชกาลที่ ๙ ในการฟื้นคืนความอุดมสมบูรณ์ของทรัพยากรป่าไม้

๔.๒ กระทรวงทรัพยากรธรรมชาติและสิ่งแวดล้อม ร่วมกับกระทรวงมหาดไทย ประเมินความสำเร็จของโครงการ โดยพิจารณาจากปัจจัยบ่งชี้ความสำเร็จ (Key Success Factor) ๒ ประการ ได้แก่

(๑) ประชาชนชาวไทยร่วมกันปลูกต้นไม้เพื่อรำลึกในพระมหากรุณาธิคุณ ไม่ต่ำกว่า ๑๐ ล้านกล้า โดยได้พื้นที่ป่าและพื้นที่สีเขียวในประเทศ เพิ่มขึ้นไม่ต่ำกว่า ๕๐,๐๐๐ ไร่

(๒) ประชาชนทั่วไปมีจิตสำนึกในการรักและหวงแหนทรัพยากรป่าไม้เพิ่มขึ้นไม่ต่ำกว่า ๒๐๐,๐๐๐ คน



บทที่ ๒

ผลการดำเนินงานโครงการประชารัฐร่วมใจ ปลูกต้นไม้ให้แผ่นดิน

ปี พ.ศ. ๒๕๖๑ ในภาพรวมของกรมป่าไม้

๑. การดำเนินการกิจกรรมเปิดโครงการประชารัฐร่วมใจ ปลูกต้นไม้ให้แผ่นดิน ปี พ.ศ. ๒๕๖๑ ระหว่างวันที่ ๒๙ - ๓๑ พฤษภาคม ๒๕๖๑

ได้ดำเนินโครงการประชารัฐร่วมใจ ปลูกต้นไม้ให้แผ่นดิน ปี พ.ศ. ๒๕๖๑ บริเวณป่าสงวนแห่งชาติ ในพื้นที่รับผิดชอบหรือสถานที่อื่นๆ ที่เห็นสมควร จำนวน ๓๔ แห่ง ทั่วประเทศ ดังนี้

ที่	หน่วยงานที่รับผิดชอบ	สถานที่จัดกิจกรรม	เนื้อที่ปลูก (ไร่)	จำนวนต้นไม้ที่ปลูก (ต้น)
๑	สำนักจัดการทรัพยากรป่าไม้ที่ ๑ (เชียงใหม่)	๑) บริเวณที่สาธารณะประโยชน์ อ่างเก็บน้ำห้วยลี้ม ท้องที่บ้านห้วยน้ำริน หมู่ที่ ๓ ตำบลชี้เหล็ก อำเภอแมริม จังหวัดเชียงใหม่	๑๑	๖๐๐
๒	สำนักจัดการทรัพยากรป่าไม้ที่ ๒ (เชียงราย)	๒) บ้านห้วยน้ำราก หมู่ที่ ๔ ตำบลจันจว้า อำเภอแม่จัน จังหวัดเชียงราย	๕๐	๑๒,๕๐๐
๓	สำนักจัดการทรัพยากรป่าไม้ที่ ๓ (ลำปาง)	๓) บริเวณโรงเรียนแม่ทะประชาสามัคคี หมู่ที่ ๕ บ้านนาพาน ตำบลดอนไฟ อำเภอแม่ทะ จังหวัดลำปาง	๔	๔๐๐
		๔) บริเวณฐานหินปูป่าต้นน้ำอำเภอท่าฟ้ากร่วมกับทางอำเภอท่าฟ้ากร่วม จังหวัดอุตรดิตถ์	๑๐	๒,๐๐๐
๔	สำนักจัดการทรัพยากรป่าไม้ที่ ๔ (ตาก)	๕) บริเวณป่าสงวนแห่งชาติ ป่าแม่สลิด และป่าโป่งแดง ท้องที่บ้านวังประจบ หมู่ที่ ๑ ตำบลวังประจบ อำเภอเมือง จังหวัดตาก	๒๐	๔,๐๐๐
		๖) บริเวณป่าสงวนแห่งชาติ ป่าคลองสวนหมากและป่าคลองขลุ่ย ท้องที่บ้านวังซ้อง หมู่ที่ ๙ ตำบลคลองแม่ลาย อำเภอเมือง จังหวัดกำแพงเพชร	๑๐	๒,๐๐๐

ที่	หน่วยงานที่รับผิดชอบ	สถานที่จัดกิจกรรม	เนื้อที่ปลูก (ไร่)	จำนวนต้นไม้ ที่ปลูก (ต้น)
		๓) บริเวณป่าสงวนแห่งชาติ ป่าแม่ท่าแพ ท้องที่ตำบลไทยชนะศึก อำเภอทุ่งเสลี่ยม จังหวัดสุโขทัย	๑๐	๒,๐๐๐
๕	สำนักจัดการทรัพยากรป่าไม้ ที่ ๕ (สระบุรี)	๔) ป่าสงวนแห่งชาติ ป่ามวกเหล็กและ ป่าทับกวาง แปลงที่ ๒ บ้านหนองบัวแดง หมู่ ๒ ตำบลท่ามะปราง อำเภอแก่งคอย จังหวัดสระบุรี	๒๐	๒,๐๐๐
๖	สำนักจัดการทรัพยากรป่าไม้ ที่ ๖ (อุตรธานี)	๕) บริเวณพื้นที่ป่าสงวนแห่งชาติ ป่าโคก ภูเหล็ก ท้องที่บ้านน้ำภู หมู่ที่ ๔ ตำบล เมือง อำเภอเมืองเลย จังหวัดเลย	๓๐	๒,๐๐๐
๓/	สำนักจัดการทรัพยากรป่าไม้ ที่ ๓/ (ขอนแก่น)	๑๐) บริเวณพื้นที่สาธารณะประโยชน์ บึงทุ่งสร้าง ตำบลในเมือง อำเภอเมือง ขอนแก่น จังหวัดขอนแก่น	๑๕	๓,๐๐๐
๘	สำนักจัดการทรัพยากรป่าไม้ ที่ ๘ (นครราชสีมา)	๑๑) สถานที่สาธารณประโยชน์บ้านตาเงิน ตำบลศรีละกอ อำเภอจักรราช จังหวัด นครราชสีมา	๔๐	๔,๐๐๐
		๑๒) วัดป่าประจักษ์จิตรถวาย ตำบลท่าหินโงม อำเภอเมือง จังหวัดชัยภูมิ	๑๐	๑,๐๐๐
		๑๓) ป่าสงวนแห่งชาติ ป่าทุ่งมน-บักโค-ตาเบา บ้านโนนทอง ตำบลตะเคียน อำเภอกาบเชิง จังหวัดสุรินทร์	๓๐	๑,๐๐๐
		๑๔) ป่าด้านทิศใต้ บ้านโคกไม้แดง ตำบลหูก้านบ อำเภอปะคำ จังหวัด บุรีรัมย์	๓๐	๖,๐๐๐
๙	สำนักจัดการทรัพยากรป่าไม้ ที่ ๙ (ชลบุรี)	๑๕) ป่าสงวนแห่งชาติป่าท่าบุญมีและ ป่าป่อทอง หมู่ที่ ๙ ตำบลเกาะจันทร์ อำเภอเกาะจันทร์ จังหวัดชลบุรี	๑๓-๐-๘๖	๒,๘๐๐

ที่	หน่วยงานที่รับผิดชอบ	สถานที่จัดกิจกรรม	เนื้อที่ปลูก (ไร่)	จำนวนต้นไม้ ที่ปลูก (ต้น)
		๑๖) ป่าสงวนแห่งชาติป่าบ้านนา และป่า ทุ่งควายกิน หมู่ที่ ๕ ตำบลเขาน้อย อำเภอ เขาชะเมา จังหวัดระยอง	๕	๑,๐๐๐
		๑๗) พื้นที่ป่าไม้ถาวรตามมติคณะรัฐมนตรี บริเวณบ้านเครือหวาย หมู่ที่ ๘ ตำบล โป่งน้ำร้อน จังหวัดจันทบุรี	๑๐	๒,๐๐๐
๑๐	สำนักจัดการทรัพยากรป่าไม้ ที่ ๑๐ (ราชบุรี)	๑๘) ศูนย์ศึกษาวิธีการฟื้นฟูดินเสื่อมโทรม เขาชะงุ้ม อันเนื่องมาจากพระราชดำริ จังหวัดราชบุรี	๑๐	๑,๕๐๐ (แจกจ่าย ๒๐,๐๐๐ กล้า)
๑๑	สำนักจัดการทรัพยากรป่าไม้ ที่ ๑๑ (สุราษฎร์ธานี)	๑๙) สำนักสงฆ์ป่าไร่ยาว หมู่ที่ ๑๖ ตำบลประสงค์ อำเภอท่าชนะ จังหวัด สุราษฎร์ธานี	๗	๑,๐๐๐
๑๒	สำนักจัดการทรัพยากรป่าไม้ ที่ ๑๒ (นครศรีธรรมราช)	๒๐) ศูนย์การศึกษาพิเศษประจำจังหวัด พัทลุง ตำบลควนมะพร้าว อำเภอเมือง จังหวัดพัทลุง	๕	๓๐๐
๑๓	สำนักจัดการทรัพยากรป่าไม้ ที่ ๑๓ (สงขลา)	๒๑) ป่าสงวนแห่งชาติป่าเขาโพธิ์ ป่าควนแดนและป่าเขารังเกียจ หมู่ที่ ๔ ตำบลเขามิเกียรติ อำเภอสะเดา จังหวัดสงขลา	๒๑-๐-๓๑	๑,๒๐๐
๑๔	สำนักจัดการทรัพยากรป่าไม้ ที่ ๑ สาขาแม่ฮ่องสอน	๒๒) วัดพระธาตุดอยกองมู อำเภอเมือง จังหวัดแม่ฮ่องสอน	๑๐	๒,๐๐๐
๑๕	สำนักจัดการทรัพยากรป่าไม้ ที่ ๓ สาขาแพร่	๒๓) บริเวณบ้านทุ่งแฝก หมู่ที่ ๑๐ ตำบลระบ่า อำเภอลานสั๊ก จังหวัด อุทัยธานี	๑๐	๒,๐๐๐
		๒๔) พื้นที่วัดพระธาตุพลูแช่ หมู่ที่ ๑ บ้านศาลา ตำบลสถาน อำเภอนาน้อย จังหวัดน่าน	๒๐	๔,๐๐๐

ที่	หน่วยงานที่รับผิดชอบ	สถานที่จัดกิจกรรม	เนื้อที่ปลูก (ไร่)	จำนวนต้นไม้ ที่ปลูก (ต้น)
๑๖	สำนักจัดการทรัพยากรป่าไม้ ที่ ๔ สาขานครสวรรค์	๒๕) บริเวณบ้านทุ่งแฝก หมู่ที่ ๑๐ ตำบลระบำ อำเภอลานสัก จังหวัด อุทัยธานี	๓๖	๓,๒๐๐
		๒๖) บริเวณบ้านเกาะแก้ว หมู่ที่ ๑ ตำบลเขาเจ็ดยอด อำเภอบ้านด่าน จังหวัด พิจิตร	๑๐	๒,๐๐๐
		๒๗) บริเวณบ้านเขาหิน หมู่ที่ ๒ ตำบล วังน้ำน้ำลาด อำเภอไพศาลี จังหวัด นครสวรรค์	๑๐	๒,๐๐๐
๑๓	สำนักจัดการทรัพยากรป่าไม้ ที่ ๔ สาขาพิษณุโลก	๒๘) วิทยาลัยสงฆ์ พุทธชินราช หมู่ที่ ๖ ตำบลบึงพระ อำเภอเมือง จังหวัดพิษณุโลก	๑๐	๒,๐๐๐
๑๔	สำนักจัดการทรัพยากรป่าไม้ ที่ ๖ สาขานครพนม	๒๙) ป่าชุมชนบ้านยางงอย ตำบล ศรีสงคราม อำเภอศรีสงคราม จังหวัด นครพนม	๒๕	๕,๐๐๐
๑๙	สำนักจัดการทรัพยากรป่าไม้ ที่ ๓ สาขาอุบลราชธานี	๓๐) ป่าสาธารณประโยชน์บ้านลำโรง หมู่ที่ ๓ ตำบลสงยาง อำเภอศรีเมืองใหม่ จังหวัดอุบลราชธานี	๒๐	๒,๐๐๐
๒๐	สำนักจัดการทรัพยากรป่าไม้ ที่ ๙ สาขาปราจีนบุรี	๓๑) บริเวณป่าบ้านธรรมรัตน์ใน หมู่ที่ ๖ ตำบลคลองตะเกรา อำเภอท่าตะเียบ จังหวัดฉะเชิงเทรา ในเขตป่าสงวนแห่งชาติ ป่าแควระบมและป่าสียัด	๑๐	๒,๐๐๐
๒๑	สำนักจัดการทรัพยากรป่าไม้ ที่ ๑๐ สาขาเพชรบุรี	๓๒) วัดป่าชลประทานราษฎร์ ตำบล ท่าแลง อำเภอท่ายาง จังหวัดเพชรบุรี	๑	๖๖
๒๒	สำนักจัดการทรัพยากรป่าไม้ ที่ ๑๒ สาขากระบี่	๓๓) บริเวณพื้นที่ป่าชุมชนบ้านคลองหวายเล็ก ในเขตป่าสงวนแห่งชาติป่าแหลมกรวด และป่าคลองบางฝั่ง หมู่ที่ ๖ ตำบลคลอง ขนาน อำเภอเหนือคลอง จังหวัดกระบี่	๖๖	๑๓,๒๐๐

ที่	หน่วยงานที่รับผิดชอบ	สถานที่จัดกิจกรรม	เนื้อที่ปลูก (ไร่)	จำนวนต้นไม้ ที่ปลูก (ต้น)
๒๓	สำนักจัดการทรัพยากรป่าไม้ ที่ ๑๓ สาขานครราชสีมา	๓๔) บริเวณโรงเรียนนครราชสีมา ตำบล โคกเคียน อำเภอเมืองนครราชสีมา จังหวัด นครราชสีมา	๙	๙๐๐

ปัญหา / อุปสรรคและข้อขัดข้องในการปฏิบัติงาน

- ไม่มี

๒. การรณรงค์และส่งเสริมให้ทุกภาคส่วนร่วมกันปลูกต้นไม้ (การเตรียมกล้าไม้ และการแจกจ่ายกล้าไม้) ระหว่างวันที่ ๒๙ พฤษภาคม - ๓๐ กันยายน ๒๕๖๑

ที่	โครงการ / กิจกรรม	แผนปฏิบัติงาน (กล้า)	การแจกจ่ายกล้าไม้ (กล้า)	ปัญหา / อุปสรรค
๑	กิจกรรมเพาะกล้าไม้เพื่อเพิ่มพื้นที่สีเขียว - เพาะชำกล้าไม้ทั่วไป - จัดทำกล้าไม้ขนาดใหญ่ - เพาะชำกล้าไม้ด้วยถาดระบบบรากลอย	๓๖,๖๐๐,๐๐๐ ๒๘,๖๐๐,๐๐๐ ๕,๐๐๐,๐๐๐ ๓,๐๐๐,๐๐๐	๑,๓๐๐,๓/๓/๒	ไม่มี
๒	โครงการเพาะชำกล้าไม้เพื่อเตรียมจัดทำกล้าไม้ขนาดใหญ่ - เพาะชำกล้าไม้ทั่วไป (เพื่อเตรียมจัดทำกล้าไม้ขนาดใหญ่)	๕,๐๐๐,๐๐๐		
๓	กิจกรรมเพาะชำกล้าไม้พะยูนและไม้มีค่าในสกุลเพื่อการอนุรักษ์ - เพาะชำกล้าไม้ทั่วไป	๖,๒๐๐,๐๐๐		
๔	โครงการเพาะชำกล้าไม้เพื่อฟื้นฟูสภาพเขาสูงชั้นที่เสื่อมโทรมกลับคืนสู่สภาพป่าธรรมชาติ - เพาะชำกล้าไม้ทั่วไป	๓,๐๐๐,๐๐๐		
<b>รวม</b>		<b>๕๔,๘๐๐,๐๐๐</b>		

หมายเหตุ : - การแจกกล้าไม้ภายใต้โครงการประชารัฐร่วมใจ ปลูกต้นไม้ให้แผ่นดิน ปี พ.ศ. ๒๕๖๑ ไม่ได้ระบุวากกล้าไม้จากการผลิตในกิจกรรม/โครงการใด  
- โครงการเพาะชำกล้าไม้เพื่อเตรียมจัดทำกล้าไม้ขนาดใหญ่ ไม่มีการแจกกล้าไม้

## บทที่ ๓

### ผลการติดตามผลการดำเนินการโครงการประชารัฐร่วมใจ ปลูกต้นไม้ให้แผ่นดิน

ปี พ.ศ. ๒๕๖๑

#### ๑. การลงพื้นที่ติดตามความคืบหน้า

สำนักแผนงานและสารสนเทศ ได้กำหนดแผนการติดตามความคืบหน้า “โครงการประชารัฐร่วมใจ ปลูกต้นไม้ให้แผ่นดิน ปี พ.ศ. ๒๕๖๑” โดยลงพื้นที่เก็บข้อมูลแบ่งออกเป็น ๕ ภาค จำนวน ๕ ครั้ง ดังนี้

๑) ภาคตะวันออกเฉียงเหนือ ลงพื้นที่สำนักจัดการทรัพยากรป่าไม้ที่ ๘ (นครราชสีมา) ณ จังหวัดนครราชสีมา เมื่อวันที่ ๙ - ๑๑ กรกฎาคม ๒๕๖๑

๒) ภาคตะวันออก ลงพื้นที่สำนักจัดการทรัพยากรป่าไม้ที่ ๙ สาขาปราจีนบุรี ณ จังหวัดฉะเชิงเทรา เมื่อวันที่ ๑๐ - ๑๒ กรกฎาคม ๒๕๖๑

๓) ภาคกลาง ลงพื้นที่สำนักจัดการทรัพยากรป่าไม้ที่ ๕ (สระบุรี) ณ จังหวัดสระบุรี เมื่อวันที่ ๒๓ - ๒๕ กรกฎาคม ๒๕๖๑

๔) ภาคเหนือ ลงพื้นที่สำนักจัดการทรัพยากรป่าไม้ที่ ๒ (เชียงราย) ณ จังหวัดเชียงราย เมื่อวันที่ ๓ - ๔ สิงหาคม ๒๕๖๑

๕) ภาคใต้ ลงพื้นที่สำนักจัดการทรัพยากรป่าไม้ที่ ๑๒ สาขากระบี่ ณ จังหวัดกระบี่ เมื่อวันที่ ๒๘ - ๒๙ สิงหาคม ๒๕๖๑

#### ๒. สรุปผลการติดตามความคืบหน้าผลการดำเนินงาน โครงการประชารัฐร่วมใจ ปลูกต้นไม้เพื่อแผ่นดิน ปี พ.ศ. ๒๕๖๑

๒.๑ กิจกรรมเปิดโครงการประชารัฐร่วมใจ ปลูกต้นไม้ให้แผ่นดิน เมื่อวันที่ ๒๓ พฤษภาคม ๒๕๖๑

๑) สถานที่จัดกิจกรรม ศูนย์ศึกษาวิธีการฟื้นฟูดินเสื่อมโทรมเขาชะงุ้ม อันเนื่องมาจากพระราชดำริ ตำบลเขาชะงุ้ม อำเภอโพธาราม จังหวัดราชบุรี

๒) ปลูกเมื่อวันที่ ๒๓ พฤษภาคม ๒๕๖๑ พื้นที่ปลูก จำนวน ๑๐ ไร่ โดยมีราษฎรที่เข้าร่วมโครงการ จำนวน ๓,๐๐๐ คน

๓) ความร่วมมือของทุกภาคส่วนในพื้นที่ อยู่ในระดับมากที่สุด

๔) จำนวนกล้าไม้ที่ปลูกและนำมาแจกจ่ายในพื้นที่โครงการทั้งสิ้น ๒๑,๘๐๐ กล้า ประกอบด้วย ยางนา ตะแบก แดง มะค่าโมง มะเกลือ กฤษณา อินทนิลน้ำ และพิกุล

๕) แหล่งที่มาของกล้าไม้ ได้แก่ ศูนย์เพาะชำกล้าไม้ราชบุรี สถานีเพาะชำกล้าไม้จังหวัดกาญจนบุรี สถานีเพาะชำกล้าไม้จังหวัดสุพรรณบุรี และสถานีเพาะชำกล้าไม้พุทธมณฑล

๖) อัตราการรอดตายโดยรวม คิดเป็นร้อยละ ๙๐ (รายงาน ณ วันที่ ๑๒ กรกฎาคม ๒๕๖๑)

๗) การบำรุงรักษาต้นไม้ที่ปลูก ดำเนินการโดยศูนย์ศึกษาวิธีการฟื้นฟูดินเสื่อมโทรม  
เขาชะงุ้ม อันเนื่องมาจากพระราชดำริ มีการรดน้ำและกำจัดวัชพืชต้นไม้ที่ปลูก

๘) การประชาสัมพันธ์และณรงค์ส่งเสริมให้ทุกภาคส่วนร่วมกันปลูกต้นไม้ภายใต้  
โครงการ ดำเนินการโดยให้สถานีเพาะชำกล้าไม้ในสังกัดสำนักจัดการทรัพยากรป่าไม้ที่ ๑๐ (ราชบุรี)  
ประชาสัมพันธ์ให้หน่วยงานภาครัฐ ภาคเอกชน สถานศึกษา และประชาชนทั่วไป ได้ร่วมกันนำต้นไม้ไปปลูก  
ภายใต้โครงการประชารัฐร่วมใจ ปลูกต้นไม้ให้แผ่นดิน ปี พ.ศ. ๒๕๖๑

๙) การติดตามและประเมินผลการปลูกต้นไม้ภายใต้โครงการฯ ของหน่วยงานในพื้นที่  
ที่รับผิดชอบ ได้ดำเนินการแล้วและมีผลการดำเนินงาน ต้นไม้มีอัตราการรอดตายมีการเจริญเติบโตที่ดี  
เนื่องจากหน่วยงานผู้รับผิดชอบมีการบำรุงรักษาดูแลอย่างต่อเนื่อง

๒.๒ กิจกรรมเปิดโครงการประชารัฐร่วมใจ ปลูกต้นไม้ให้แผ่นดิน ปี พ.ศ. ๒๕๖๑ ระหว่างวันที่  
๒๙ - ๓๑ พฤษภาคม ๒๕๖๑

๑) ภาคตะวันออกเฉียงเหนือ

๑.๑) สถานที่จัดกิจกรรม

พื้นที่สาธารณะประโยชน์บ้านตาเงิน หมู่ที่ ๑ ตำบลศรีสะเกษ อำเภोजักราช จังหวัด  
นครราชสีมา

๑.๒) วันที่ปลูก / พื้นที่ปลูก / จำนวนผู้เข้าร่วมโครงการ

ปลูกเมื่อวันที่ ๓๑ พฤษภาคม ๒๕๖๑ พื้นที่ปลูก จำนวน ๔๐ ไร่ โดยมีราษฎร  
ที่เข้าร่วมโครงการ จำนวน ๑,๐๐๐ คน

๑.๓) ความร่วมมือของทุกภาคส่วนในพื้นที่

อยู่ในระดับมากที่สุด

๑.๔) จำนวนกล้าไม้ที่ปลูกและนำมาแจกจ่ายในพื้นที่โครงการ

รวมทั้งสิ้น จำนวน ๕,๐๐๐ กล้า (กล้าไม้ที่ปลูกในพื้นที่โครงการประชารัฐร่วมใจ  
จำนวน ๔,๐๐๐ กล้า) ประกอบด้วย สัก ๒,๐๐๐ กล้า ประดู่ป่า ๑,๐๐๐ กล้า ยางนา ๑,๐๐๐ กล้า ชี้เหล็กบ้าน  
๕๐๐ กล้า และนนทรีป่า ๕๐๐ กล้า

๑.๕) แหล่งที่มาของกล้าไม้

สถานีเพาะชำกล้าไม้หนองเต็ง - จักราช

๑.๖) อัตราการรอดตาย

คิดเป็นร้อยละ ๙๕ (รายงาน ณ วันที่ ๑๒ กรกฎาคม ๒๕๖๑)



๑.๓) การบำรุงรักษาต้นไม้ที่ปลูก

ดำเนินการบำรุงรักษาต้นไม้ กำจัดวัชพืช และดำเนินการปลูกซ่อมต้นไม้ที่ตาย

๑.๔) การประชาสัมพันธ์และรณรงค์ส่งเสริมให้ทุกภาคส่วนร่วมกันปลูกต้นไม้ภายใต้

โครงการ

มีการรณรงค์ประชาสัมพันธ์ส่งเสริมให้ทุกภาคส่วนร่วมกันปลูกต้นไม้ภายใต้โครงการประชารัฐร่วมใจ โดยมอบหมายให้สถานีเพาะชำกล้าไม้ในสังกัดประชาสัมพันธ์โครงการ และสนับสนุนกล้าไม้เพียงพอ

๑.๕) การติดตามและประเมินผลการปลูกต้นไม้ภายใต้โครงการของหน่วยงานในพื้นที่รับผิดชอบ

ได้มอบหมายให้ศูนย์เพาะชำกล้าไม้นครราชสีมา และสถานีเพาะชำกล้าไม้ทุกสถานี ติดตามและรายงานผลการแจกจ่ายกล้าไม้ภายใต้โครงการประชารัฐร่วมใจ ให้สำนักจัดการทรัพยากรป่าไม้ที่ ๘ (นครราชสีมา) ทราบทุกเดือน

๒) ภาคตะวันออกเฉียงเหนือ

๒.๑) สถานที่จัดกิจกรรม

บริเวณป่าบ้านธรรมรัตน์ใน หมู่ที่ ๖ ตำบล คลองตะเกรา อำเภอท่าตะโก จังหวัดฉะเชิงเทรา

๒.๒) วันที่ปลูก / พื้นที่ปลูก / จำนวนผู้เข้าร่วมโครงการ

ปลูกเมื่อวันที่ ๓๑ พฤษภาคม ๒๕๖๑ พื้นที่ปลูก จำนวน ๑๐ ไร่ โดยมีราษฎรที่เข้าร่วมโครงการ จำนวน ๕๒๐ คน

๒.๓) ความร่วมมือของทุกภาคส่วนในพื้นที่

อยู่ในระดับมากที่สุด

๒.๔) จำนวนกล้าไม้ที่ปลูกและนำมาแจกจ่ายในพื้นที่โครงการ

รวมทั้งสิ้น จำนวน ๓,๐๐๐ กล้า (กล้าไม้ที่ปลูกในพื้นที่โครงการประชารัฐร่วมใจ ๒,๐๐๐ กล้า) ประกอบด้วย สะเดา ๖๐๐ กล้า พะยอม ๕๐ กล้า ประดู่ป่า ๓๐๐ กล้า หว้า ๓๕๐ กล้า พะยุง ๒๕๐ กล้า ตะเคียนทอง ๑๐๐ กล้า แคนนา ๓๐๐ กล้า และมะฮอกกานี ๑๐๐ กล้า

๒.๕) แหล่งที่มาของกล้าไม้

ศูนย์เพาะชำกล้าไม้ฉะเชิงเทรา

๒.๖) อัตราการรอดตาย

คิดเป็นร้อยละ ๙๐ (รายงาน ณ วันที่ ๑๐ กรกฎาคม ๒๕๖๑)

๒.๓) การบำรุงรักษาต้นไม้ที่ปลูก  
มีการประสานกับภาคเอกชนขอสนับสนุนงบประมาณ ในการบำรุงรักษาต้นไม้  
โดยดำเนินการในรูปแบบ CSR

๒.๔) การประชาสัมพันธ์และรณรงค์ส่งเสริมให้ทุกภาคส่วนร่วมกันปลูกต้นไม้ภายใต้  
โครงการ

ดำเนินการประชาสัมพันธ์กับองค์กรปกครองส่วนท้องถิ่น โรงเรียน และ  
ประชาสัมพันธ์ในที่ประชุมร่วมกับส่วนราชการต่างๆ ในพื้นที่

๒.๕) การติดตามและประเมินผลการปลูกต้นไม้ภายใต้โครงการของหน่วยงานในพื้นที่  
ที่รับผิดชอบ

อยู่ระหว่างดำเนินการร่วมกับผู้นำชุมชนในพื้นที่

๓) ภาคกลาง

๓.๑) สถานที่จัดกิจกรรม

ป่าสงวนแห่งชาติปามวกเหล็กและป่าทับกวาง แปลงที่ ๒ บ้านหนองบัวแดง  
หมู่ที่ ๒ ตำบลท่ามะปราง อำเภอแก่งคอย จังหวัดสระบุรี

๓.๒) วันที่ปลูก / พื้นที่ปลูก / จำนวนผู้เข้าร่วมโครงการ

ปลูกเมื่อวันที่ ๒๙ พฤษภาคม ๒๕๖๑ พื้นที่ปลูก จำนวน ๒๐ ไร่ โดยมีราษฎร  
ที่เข้าร่วมโครงการ จำนวน ๖๐๐ คน

๓.๓) ความร่วมมือของทุกภาคส่วนในพื้นที่

อยู่ในระดับมากที่สุด

๓.๔) จำนวนกล้าไม้ที่ปลูกและนำมาแจกจ่ายในพื้นที่โครงการ

รวมทั้งสิ้น จำนวน ๒,๐๐๐ กล้า ประกอบด้วย สัก ๑,๐๐๐ กล้า พะยูง ๓/๐๐ กล้า  
และมะค่าโมง ๓๐๐ กล้า

๓.๕) แหล่งที่มาของกล้าไม้

สถานีเพาะชำกล้าไม้จังหวัดสระบุรี

๓.๖) อัตราการรอดตาย

คิดเป็นร้อยละ ๘๐ (รายงาน ณ วันที่ ๒๐ กรกฎาคม ๒๕๖๑)

๓.๗) การบำรุงรักษาต้นไม้ที่ปลูก

ดำเนินการดายวัชพืช และปลูกซ่อม

๓.๘) การประชาสัมพันธ์และรณรงค์ส่งเสริมให้ทุกภาคส่วนร่วมกันปลูกต้นไม้ภายใต้โครงการ

ดำเนินการประชาสัมพันธ์โครงการควบคู่กับการดำเนินงาน ของเจ้าหน้าที่ส่งเสริมของส่วนส่งเสริมการปลูกป่า ที่ได้ออกปฏิบัติงานในกิจกรรม/โครงการที่รับผิดชอบกิจกรรมที่ได้รับจัดสรรงบประมาณ ประจำปีงบประมาณ พ.ศ. ๒๕๖๑

๓.๙) การติดตามและประเมินผลการปลูกต้นไม้ภายใต้โครงการของหน่วยงานในพื้นที่ที่รับผิดชอบ

ได้ดำเนินการสำรวจอัตราการรอดตาย และทำการปลูกซ่อมทดแทนเรียบร้อยแล้ว

#### ๔) ภาคเหนือ

##### ๔.๑) สถานที่จัดกิจกรรม

บริเวณบ้านห้วยน้ำราก หมู่ที่ ๔ ตำบลจันจว้า อำเภอแม่จัน จังหวัดเชียงราย

##### ๔.๒) วันที่ปลูก / พื้นที่ปลูก / จำนวนผู้เข้าร่วมโครงการ

ปลูกเมื่อวันที่ ๒๙ พฤษภาคม ๒๕๖๑ พื้นที่ปลูก จำนวน ๕๐ ไร่ โดยมีราษฎรที่เข้าร่วมโครงการ จำนวน ๑,๐๐๐ คน

##### ๔.๓) ความร่วมมือของทุกภาคส่วนในพื้นที่

อยู่ในระดับมาก

##### ๔.๔) จำนวนกล้าไม้ที่ปลูกและนำมาแจกจ่ายในพื้นที่โครงการ

รวมทั้งสิ้น จำนวน ๑๒,๕๐๐ กล้า ประกอบด้วย มะเกี๋ยง ๒,๐๐๐ กล้า มะกอกน้ำ ๒,๐๐๐ กล้า สัก ๒,๐๐๐ กล้า อินทนิลน้ำ ๔,๐๐๐ กล้า อินทนิลบก ๑,๐๐๐ กล้า ราชพฤกษ์ ๕๐๐ กล้า ชงโค ๕๐๐ กล้า และชัยพฤกษ์ ๕๐๐ กล้า

##### ๔.๕) แหล่งที่มาของกล้าไม้

สถานีเพาะชำกล้าไม้จังหวัดเชียงราย

##### ๔.๖) อัตราการรอดตาย

คิดเป็นร้อยละ ๙๐ (รายงาน ณ วันที่ ๓๗ สิงหาคม ๒๕๖๑)

##### ๔.๗) การบำรุงรักษาต้นไม้ที่ปลูก

ประชาชนในพื้นที่ได้ร่วมกันพัฒนาพื้นที่ดำเนินโครงการประชารัฐร่วมใจ ให้เป็นสถานที่พักผ่อนหย่อนใจ ออกกำลังกาย รวมทั้งมีการบำรุงรักษาต้นไม้โดยการค่ายวชิรบริเวณที่มีการปลูกต้นไม้ตามโครงการ

๔.๘) การประชาสัมพันธ์และรณรงค์ส่งเสริมให้ทุกภาคส่วนร่วมกันปลูกต้นไม้ภายใต้โครงการ

ดำเนินการประชาสัมพันธ์และเชิญชวนให้ประชาชนในพื้นที่ เช่น กำนัน ผู้ใหญ่บ้าน เทศบาล องค์การบริหารส่วนตำบล โรงเรียน และอำเภอแม่จัน รวมถึงหน่วยงานภาคเอกชน เข้ามามีส่วนร่วมในกิจกรรมโครงการประชารัฐร่วมใจปลูกต้นไม้ให้แผ่นดิน ปี พ.ศ. ๒๕๖๑

๔.๙) การติดตามและประเมินผลการปลูกต้นไม้ภายใต้โครงการของหน่วยงานในพื้นที่ที่ได้รับผิดชอบ

ได้ดำเนินการตรวจสอบอัตราการรอดตายภายหลังจากที่ได้ดำเนินการโครงการเสร็จเรียบร้อยแล้ว โดยร่วมกับผู้ใหญ่บ้าน หรือผู้นำชุมชนในพื้นที่

#### ๕) ภาคใต้

##### ๕.๑) สถานที่จัดกิจกรรม

ป่าชุมชนบ้านคลองหวายเล็ก หมู่ที่ ๖ ตำบลคลองน่าน อำเภอเหนือคลอง จังหวัดกระบี่

##### ๕.๒) วันที่ปลูก / พื้นที่ปลูก / จำนวนผู้เข้าร่วมโครงการ

ปลูกเมื่อวันที่ ๒๙ พฤษภาคม ๒๕๖๑ พื้นที่ปลูก จำนวน ๖๖ ไร่ โดยมีราษฎรที่เข้าร่วมโครงการ จำนวน ๑,๒๐๐ คน

##### ๕.๓) ความร่วมมือของทุกภาคส่วนในพื้นที่

อยู่ในระดับมาก

##### ๕.๔) จำนวนกล้าไม้ที่ปลูกและนำมาแจกจ่ายในพื้นที่โครงการ

รวมทั้งสิ้น จำนวน ๑๓,๒๐๐ กล้า ประกอบด้วย หุ้งฟ้า อินทนิล พะยอม รวม ๔,๔๐๐ กล้า จำปาป่า ไผ่ซาง ราชพฤกษ์ รวม ๔,๔๐๐ กล้า และยางนา ตะเคียนทอง มะฮอกกานี รวม ๔,๔๐๐ กล้า

##### ๕.๕) แหล่งที่มาของกล้าไม้

สถานีเพาะชำกล้าไม้จังหวัดกระบี่ สถานีเพาะชำกล้าไม้จังหวัดพังงา และสถานีเพาะชำกล้าไม้จังหวัดภูเก็ต

##### ๕.๖) อัตราการรอดตาย

คิดเป็นร้อยละ ๙๐ (รายงาน ณ วันที่ ๒๘ สิงหาคม ๒๕๖๑)

##### ๕.๗) การบำรุงรักษาต้นไม้ที่ปลูก

ได้มีการใส่ปุ๋ย และตายวัชพืชร่วมกับชาวบ้าน

๕.๘) การประชาสัมพันธ์และรณรงค์ส่งเสริมให้ทุกภาคส่วนร่วมกันปลูกต้นไม้ภายใต้โครงการ

ดำเนินการประชาสัมพันธ์โครงการ โดยการจัดทำโครงการประชารัฐร่วมใจ ปลูกต้นไม้ให้แผ่นดิน ปี พ.ศ. ๒๕๖๑ เพิ่มอีก ๑ แห่ง ร่วมกับผู้ใหญ่บ้านและชาวบ้านตำบลคลองยา จำนวน ๑๓๑ ไร่ บริเวณเขตป่าสงวนแห่งชาติป่าคลองปลายพระยา ท้องที่หมู่ที่ ๔ ตำบลคลองยา อำเภออ่าวลึก จังหวัดกระบี่ เมื่อวันที่พฤหัสบดีที่ ๙ สิงหาคม ๒๕๖๑

๕.๙) การติดตามและประเมินผลการปลูกต้นไม้ภายใต้โครงการของหน่วยงานในพื้นที่ที่รับผิดชอบ

ได้เข้าไปสำรวจบริเวณพื้นที่และติดตั้งป้ายโครงการเพิ่มเติม

๖) ปัญหาอุปสรรคจากการปฏิบัติงานและการแก้ไขปัญหา

๖.๑) การกำหนดความพร้อมและช่วงเวลาที่เหมาะสมในการจัดกิจกรรมร่วมกันระหว่างภาคประชาชน ภาคเอกชน และภาครัฐ

๖.๒) งบประมาณไม่เพียงพอในการเพาะชำกล้าไม้ เพื่อสนับสนุนโครงการประชารัฐร่วมใจ ปลูกต้นไม้ให้แผ่นดิน ปี พ.ศ. ๒๕๖๑

๖.๓) ไม่ได้รับการจัดสรรงบประมาณในการดำเนินโครงการโดยตรง

๖.๔) กล้าไม้ไม่เพียงพอกับความต้องการของประชาชน สืบเนื่องจากปัญหาเศรษฐกิจที่ย่างพาราและปาล์มน้ำมันมีราคาตกต่ำ ประชาชนจึงได้หันมาปลูกไม้เศรษฐกิจ กันมากขึ้น ทำให้กล้าไม้ที่มีอยู่ไม่เพียงพอต่อความต้องการโดยรวม

๗) ข้อเสนอแนะ

๗.๑) กรมป่าไม้ ควรสนับสนุนงบประมาณสำหรับการบำรุงรักษาต้นไม้ในพื้นที่โครงการประชารัฐร่วมใจ ปลูกต้นไม้ให้แผ่นดิน ปี พ.ศ. ๒๕๖๑ เป็นการต่อเนื่อง

๗.๒) ควรมีการประชาสัมพันธ์โครงการให้ทั่วถึงทุกภาคส่วน

๗.๓) สร้างแรงจูงใจให้กับประชาชนในการเข้าร่วมโครงการ

๗.๔) พื้นที่ปลูกป่าโครงการประชารัฐร่วมใจฯ ในความรับผิดชอบของสำนักจัดการทรัพยากรป่าไม้ที่ ๒ (เชียงใหม่) เป็นพื้นที่สาธารณประโยชน์กว่าหนึ่งหมื่นไร่ กรมป่าไม้สามารถสนับสนุนงบประมาณในลักษณะอื่นๆ เพื่อให้เกิดการฟื้นฟูพื้นที่ดังกล่าวให้กลับมามีสภาพป่าและเกิดความยั่งยืนสืบไป

๒.๓ กิจกรรมการรณรงค์และส่งเสริมให้ทุกภาคส่วนร่วมกันปลูกต้นไม้

๑) ภาคตะวันออกเฉียงเหนือ พื้นที่รับผิดชอบของสำนักจัดการทรัพยากรป่าไม้ที่ ๘ (นครราชสีมา)

๑.๑) การเตรียมกล้าไม้

ศูนย์/สถานีเพาะชำกล้าไม้	กิจกรรมเพาะชำกล้าไม้เพื่อเพิ่มพื้นที่สีเขียว			โครงการเพาะชำกล้าไม้เพื่อจัดเตรียมจัดทำกล้าไม้ขนาดใหญ่ (กล้า)	กิจกรรมเพาะชำกล้าไม้พะยูนและไม้มีค่าในสกุลเพื่อการอนุรักษ์ (กล้า)	งบประมาณ (บาท)
	กล้าไม้ทั่วไป (กล้า)	กล้าไม้ขนาดใหญ่ (กล้า)	กล้าไม้ถาดระบบรากลอย (กล้า)			
๑. ศูนย์เพาะชำกล้าไม้ นครราชสีมา	๔๑๐,๐๐๐	๑๑๐,๐๐๐	๒๕๖,๐๐๐	๑๑๐,๐๐๐	๓๐๐,๐๐๐	๓,๖๙๓,๐๐๐
๒. สถานีเพาะชำกล้าไม้หนองเต็ง - จักราช	๒๓๐,๐๐๐	๓๘,๐๐๐	-	๓๓,๐๐๐	๑๒๐,๐๐๐	๑,๔๑๑,๑๐๐
๓. สถานีเพาะชำกล้าไม้ปากช่อง จังหวัดนครราชสีมา	๒๓๐,๐๐๐	๓๘,๐๐๐	-	๓๓,๐๐๐	๓,๐๐๐	๑,๒๖๖,๑๐๐

๑.๒) การแจกจ่ายกล้าไม้

๑.๒.๑) ศูนย์เพาะชำกล้าไม้ นครราชสีมา แจกจ่ายกล้าไม้ภายใต้โครงการ (ณ วันที่ ๙ กรกฎาคม ๒๕๖๑) จำนวน ๓๒๘,๙๑๐ กล้า

๑.๒.๒) สถานีเพาะชำกล้าไม้หนองเต็ง - จักราช อำเภอเฉลิมพระเกียรติ จังหวัดนครราชสีมา แจกจ่ายกล้าไม้ภายใต้โครงการ (ณ วันที่ ๒๙ มิถุนายน ๒๕๖๑) จำนวน ๒๘๐,๓๐๐ กล้า

๑.๒.๓) สถานีเพาะชำกล้าไม้ปากช่อง จังหวัดนครราชสีมา แจกจ่ายกล้าไม้ภายใต้โครงการ (ณ วันที่ ๖ กรกฎาคม ๒๕๖๑) จำนวน ๑๔๒,๑๒๐ กล้า

๒) ภาคตะวันออก พื้นที่รับผิดชอบของสำนักจัดการทรัพยากรป่าไม้ที่ ๙ สาขาปราจีนบุรี

๒.๑) การเตรียมกล้าไม้

ศูนย์/สถานีเพาะชำกล้าไม้	กิจกรรมเพาะชำกล้าไม้เพื่อเพิ่มพื้นที่สีเขียว			โครงการเพาะชำกล้าไม้เพื่อจัดเตรียมจัดทำกล้าไม้ขนาดใหญ่ (กล้า)	กิจกรรมเพาะชำกล้าไม้พะยูนและไม้มีค่าในสกุลเพื่อการอนุรักษ์ (กล้า)	งบประมาณ (บาท)
	กล้าไม้ทั่วไป (กล้า)	กล้าไม้ขนาดใหญ่ (กล้า)	กล้าไม้ถาดระบบบรากลอย (กล้า)			
๑. ศูนย์เพาะชำกล้าไม้ระยอง	๔๑๐,๐๐๐	๑๑๐,๐๐๐	๒๐๐,๐๐๐	๑๐๐,๐๐๐	๒๓/๕,๐๐๐	๓,๕๑๒,๕๐๐
๒. สถานีเพาะชำกล้าไม้จังหวัดระยอง (เขานินซอน)	๒๓๐,๐๐๐	๓๘,๐๐๐	-	๓๓/,๐๐๐	๘๐,๐๐๐	๑,๒๙๕,๑๐๐

๒.๒) การแจกจ่ายกล้าไม้

๒.๒.๑) ศูนย์เพาะชำกล้าไม้ระยอง แจกจ่ายกล้าไม้ภายใต้โครงการ (ณ วันที่ ๑๒ กรกฎาคม ๒๕๖๑) จำนวน ๔๐,๒๐๐ กล้า

๒.๒.๒) สถานีเพาะชำกล้าไม้จังหวัดระยอง (เขานินซอน) แจกจ่ายกล้าไม้ภายใต้โครงการ (ณ วันที่ ๒ กันยายน ๒๕๖๑) จำนวน ๒๒๘,๙๑๑ กล้า

๓) ภาคกลาง พื้นที่รับผิดชอบของสำนักจัดการทรัพยากรป่าไม้ที่ ๕ (สระบุรี)

๓.๑) การเตรียมกล้าไม้

ศูนย์/สถานีเพาะชำกล้าไม้	กิจกรรมเพาะชำกล้าไม้เพื่อเพิ่มพื้นที่สีเขียว			โครงการเพาะชำกล้าไม้เพื่อจัดเตรียมจัดทำกล้าไม้ขนาดใหญ่ (กล้า)	กิจกรรมเพาะชำกล้าไม้พะยูนและไม้มีค่าในสกุลเพื่อการอนุรักษ์ (กล้า)	งบประมาณ (บาท)
	กล้าไม้ทั่วไป (กล้า)	กล้าไม้ขนาดใหญ่ (กล้า)	กล้าไม้ถาดระบบบรากลอย (กล้า)			
๑. สถานีเพาะชำกล้าไม้จังหวัดสระบุรี	๒๓๐,๐๐๐	๓๘,๐๐๐	-	๓๓/,๐๐๐	๘๐,๐๐๐	๑,๒๙๕,๑๐๐
๒. สถานีเพาะชำกล้าไม้มวกเหล็กจังหวัดสระบุรี	๒๓๐,๐๐๐	๓๘,๐๐๐	-	๓๓/,๐๐๐	๘๐,๐๐๐	๑,๒๙๕,๑๐๐

๓.๒) การแจกจ่ายกล้าไม้

๓.๒.๑) สถานีเพาะชำกล้าไม้จังหวัดสระบุรี แจกจ่ายกล้าไม้ภายใต้โครงการ (ณ วันที่ ๒๐ กรกฎาคม ๒๕๖๑) รวมจำนวน ๔๕,๖๕๘ กล้า

๓.๒.๒) สถานีเพาะชำกล้าไม้มวกเหล็ก จังหวัดสระบุรี แจกจ่ายกล้าไม้ภายใต้โครงการ (ณ วันที่ ๓๐ กรกฎาคม ๒๕๖๑) จำนวน ๒๙๓,๙๙๑ กล้า

๔) ภาคเหนือ พื้นที่รับผิดชอบของสำนักจัดการทรัพยากรป่าไม้ที่ ๒ (เชียงใหม่)

๔.๑) การเตรียมกล้าไม้

ศูนย์/สถานีเพาะชำกล้าไม้	กิจกรรมเพาะชำกล้าไม้เพื่อเพิ่มพื้นที่สีเขียว			โครงการเพาะชำกล้าไม้เพื่อจัดเตรียมจัดทำกล้าไม้ขนาดใหญ่ (กล้า)	โครงการเพาะชำกล้าไม้เพื่อฟื้นฟูสภาพเขาสูงชั้นที่เสื่อมโทรมกลับคืนสู่สภาพป่าธรรมชาติ (กล้า)	งบประมาณ (บาท)
	กล้าไม้ทั่วไป (กล้า)	กล้าไม้ขนาดใหญ่ (กล้า)	กล้าไม้ถาดระบบรากลอย (กล้า)			
๑. สถานีเพาะชำกล้าไม้จังหวัดเชียงใหม่ เชียงราย	๒๓๐,๐๐๐	๓๘,๐๐๐	-	๓๓,๐๐๐	๒๘๐,๐๐๐	๑,๘๓/๕,๑๐๐
๒. สถานีเพาะชำกล้าไม้เวียงป่าเป้า จังหวัดเชียงใหม่	๒๐๐,๐๐๐	๓๘,๐๐๐	-	๓๓,๐๐๐	๑๕๐,๐๐๐	๑,๔๑๑,๑๐๐

๔.๒) การแจกจ่ายกล้าไม้

๔.๒.๑) สถานีเพาะชำกล้าไม้จังหวัดเชียงใหม่ แจกจ่ายกล้าไม้ภายใต้โครงการ (ณ วันที่ ๓๑ กรกฎาคม ๒๕๖๑) จำนวน ๒๔๓,๘๓๐ กล้า

๔.๒.๒) สถานีเพาะชำกล้าไม้เวียงป่าเป้า จังหวัดเชียงใหม่ แจกจ่ายกล้าไม้ภายใต้โครงการ (ณ วันที่ ๖ สิงหาคม ๒๕๖๑) จำนวน ๔๒๕,๐๐๐ กล้า



๕) ภาคใต้ พื้นที่รับผิดชอบของสำนักจัดการทรัพยากรป่าไม้ที่ ๑๒ สาขากระบี่

๕.๑) การเตรียมกล้าไม้

ศูนย์/สถานีเพาะชำกล้าไม้	กิจกรรมเพาะชำกล้าไม้เพื่อเพิ่มพื้นที่สีเขียว			โครงการเพาะชำกล้าไม้เพื่อจัดเตรียมจัดทำกล้าไม้ขนาดใหญ่ (กล้า)	กิจกรรมเพาะชำกล้าไม้พะยูนและไม้มีค่าในสกุลเพื่อการอนุรักษ์ (กล้า)	งบประมาณ (บาท)
	กล้าไม้ทั่วไป (กล้า)	กล้าไม้ขนาดใหญ่ (กล้า)	กล้าไม้ถาดระบบรากลอย (กล้า)			
๑. สถานีเพาะชำกล้าไม้ จังหวัดกระบี่	๒๓๐,๐๐๐	๓๘,๐๐๐	-	๓๗,๐๐๐	๓๐๐,๐๐๐	๑,๐๖๓,๑๐๐

๕.๒) การแจกจ่ายกล้าไม้

สถานีเพาะชำกล้าไม้จังหวัดกระบี่ แจกจ่ายกล้าไม้ภายใต้โครงการ (ณ วันที่ ๓๑ กรกฎาคม ๒๕๖๑) จำนวน ๒๑๐,๘๗๕ กล้า

๖) การประชาสัมพันธ์ และรณรงค์ส่งเสริมให้ทุกภาคส่วนร่วมกันปลูกต้นไม้ภายใต้โครงการ ได้ดำเนินการ ดังนี้

๖.๑) แนะนำและชักชวนหน่วยงานภาครัฐและภาคเอกชน เข้าร่วมโครงการ

๖.๒) มีการประชาสัมพันธ์ทางสื่อออนไลน์ ผ่านแอปพลิเคชันไลน์ในกลุ่มของผู้ชอรับกล้าไม้ และสื่อสารผ่านเฟสบุ๊คของศูนย์/สถานีเพาะชำกล้าไม้ เป็นการประชาสัมพันธ์ที่ให้คำแนะนำในการดูแลต้นไม้ และแลกเปลี่ยนข้อมูลด้านอื่นๆ

๖.๓) สำนักจัดการทรัพยากรป่าไม้ที่ ๑๒ สาขากระบี่ ได้ประชาสัมพันธ์จัดทำโครงการประชารัฐร่วมใจ ปลูกต้นไม้ให้แผ่นดิน ปี พ.ศ. ๒๕๖๑ เพิ่มเติม ร่วมกับผู้ใหญ่บ้านและชาวบ้านตำบลคลองยา จำนวน ๑๓๑ ไร่ บริเวณเขตป่าสงวนแห่งชาติป่าคลองปลายพระยา ท้องที่หมู่ที่ ๔ ตำบลคลองยา อำเภออ่าวลึก จังหวัดกระบี่ เมื่อวันที่ ๙ สิงหาคม ๒๕๖๑

๖.๔) ประชาสัมพันธ์ทางสื่อวิทยุในการแจกจ่ายกล้าไม้ เพื่อสนับสนุนโครงการ

๖.๕) ประชาสัมพันธ์ให้กับส่วนราชการต่างๆ องค์กรปกครองส่วนท้องถิ่น ผู้ใหญ่บ้าน กำนัน และชุมชน

๗) การติดตามและประเมินผลการปลูกต้นไม้ภายใต้โครงการ

๗.๑) ออกตรวจติดตามและประเมินผลการปลูกต้นไม้ของผู้ชอรับการไม้ทั้งภาครัฐ ภาคเอกชน และภาคประชาชน

๓.๒) ให้คำแนะนำและติดตามผลการปลูกทางโทรศัพท์และแอปพลิเคชันไลน์

๔) ปัญหา/อุปสรรคจากการปฏิบัติงานและการแก้ไขปัญหา

๔.๑) งบประมาณไม่เพียงพอในการเพาะชำกล้าไม้ เพื่อการสนับสนุนโครงการ  
ประชารัฐร่วมใจ ปลูกต้นไม้ให้แผ่นดิน ปี พ.ศ. ๒๕๖๑

๔.๒) กล้าไม้มีไม่เพียงพอกับความต้องการของประชาชน โดยสืบเนื่องมาจาก  
ปัญหาเศรษฐกิจที่ยังพาราและปาล์มน้ำมันมีราคาตกต่ำ ประชาชนจึงหันมาปลูกไม้เศรษฐกิจกันมากขึ้น  
ทำให้กล้าไม้ที่มีอยู่ไม่เพียงพอต่อความต้องการโดยรวม

๒.๔ ติดตามผลการปลูกต้นไม้ที่แจกจ่ายภายใต้โครงการประชารัฐร่วมใจ ปลูกต้นไม้ให้แผ่นดิน  
ปี พ.ศ. ๒๕๖๑

ได้ดำเนินการติดตามผลการปลูกต้นไม้ที่แจกจ่ายภายใต้โครงการฯ โดยลงพื้นที่ทั้ง  
๕ แห่ง ติดตามผู้เข้าร่วมโครงการฯ ที่มาขอรับกล้าไม้จากศูนย์เพาะชำกล้าไม้และสถานีเพาะชำกล้าไม้ นำไป  
ปลูก จำนวน ๒๖ คน โดยใช้แบบสอบถามติดตามผลการปลูกต้นไม้ที่แจกจ่าย ภายใต้โครงการประชารัฐ  
ร่วมใจ ปลูกต้นไม้ให้แผ่นดิน พ.ศ. ๒๕๖๑ ประมวลข้อมูลสรุปได้ดังนี้

๑) ข้อมูลทั่วไป

๑.๑) ประเภทผู้ให้ข้อมูล

(๑) ประชาชนทั่วไป ร้อยละ ๑๙.๒๓

(๒) หน่วยงานของรัฐ/รัฐวิสาหกิจ ร้อยละ ๖๕.๓๘

(๓) หน่วยงานภาคเอกชน ร้อยละ ๑๑.๕๔

(๔) หน่วยงานภาคประชาสังคม/องค์กรไม่แสวงหาผลกำไร ร้อยละ ๓.๘๕

๑.๒) เพศ

(๑) เพศชาย ร้อยละ ๗๓.๐๘

(๒) เพศหญิง ร้อยละ ๒๖.๙๒

๑.๓) อายุ

(๑) ต่ำกว่า ๒๑ ปี ร้อยละ ๐

(๒) ๒๑ - ๓๐ ปี ร้อยละ ๐

(๓) ๓๑ - ๔๐ ปี ร้อยละ ๓๔.๖๒

(๔) ๔๑ - ๕๐ ปี ร้อยละ ๒๖.๙๒

(๕) ๕๑ - ๖๐ ปี ร้อยละ ๓๘.๔๖

(๖) มากกว่า ๖๐ ปีขึ้นไป ร้อยละ ๐

๑.๕) ระดับการศึกษา

- (๑) มัธยมศึกษาหรือต่ำกว่า ร้อยละ ๑๑.๕๔
- (๒) อนุปริญญา ร้อยละ ๑๙.๒๓
- (๓) ปริญญาตรี ร้อยละ ๓๘.๕๖
- (๔) ปริญญาโทขึ้นไป ร้อยละ ๓๐.๓/๓

๑.๕) อาชีพ

- (๑) เจ้าหน้าที่ของรัฐ/รัฐวิสาหกิจ ร้อยละ ๖๕.๓๘
- (๒) เกษตรกร ร้อยละ ๓.๖๙
- (๓) เจ้าของกิจการ ร้อยละ ๓.๘๕
- (๔) พนักงานบริษัท ร้อยละ ๑๕.๓๙
- (๕) อื่นๆ (แม่บ้าน ครูโรงเรียนเอกชน) ร้อยละ ๓.๖๙

๒) การรับรู้ข้อมูลข่าวสารการจัดโครงการ

๒.๑) การรับรู้การจัดโครงการ

- (๑) รู้ ร้อยละ ๘๐.๓/๓
- (๒) ไม่รู้ ร้อยละ ๑๙.๒๓

๒.๒) แหล่งข้อมูลที่รับรู้การจัดโครงการ

- (๑) เจ้าหน้าที่ของกรมป่าไม้ ร้อยละ ๒๙.๓/๓
- (๒) เจ้าหน้าที่หน่วยงานอื่นๆ ร้อยละ ๒๐.๐๓
- (๓) อินเทอร์เน็ต/สื่อออนไลน์ ร้อยละ ๒๑.๖๒
- (๔) วิทยุโทรทัศน์/ประกาศเสียงตามสาย/สื่อสิ่งพิมพ์ ร้อยละ ๑๓.๕๑
- (๕) อื่นๆ (เช่น ผู้นำชุมชน เพื่อนบ้าน การบอกต่อกันมา) ร้อยละ ๘.๑๑

๓) ข้อมูลเกี่ยวกับกล้าไม้ การปลูก และการให้บริการ

๓.๑) วัตถุประสงค์ของการขอรับกล้าไม้ไปปลูก

- (๑) นำต้นไม้มาเพื่อปลูกตามโครงการปลูกป่า ๓ อย่าง ประโยชน์ ๔ อย่าง ตามแนวพระราชดำริ
- (๒) ปลูกเพื่อเพิ่มขยายพื้นที่ป่า พื้นฟูสภาพป่าเสื่อมโทรม และรักษาสภาพแวดล้อมในชุมชน
- (๓) ปลูกในโครงการปลูกต้นไม้เพื่อเพิ่มพื้นที่สีเขียวในพื้นที่ของชุมชน
- (๔) นำไปปลูกในพื้นที่ป่าชุมชนของหมู่บ้านเพื่อส่งเสริมฟื้นฟูความสมบูรณ์และความหลากหลายให้มากขึ้น

- (๕) ปลูกต้นไม้เฉลิมพระเกียรติฯ เพิ่มพื้นที่สีเขียวในพื้นที่สาธารณะ
- (๖) ปลูกฟื้นฟูสภาพแวดล้อมบริเวณวัดให้ร่มรื่นและกลับมามีสภาพ  
ดังเดิม
- (๗) ปลูกเพื่อทำเป็นรั้วรอบบริเวณบ้านและเพื่อเป็นอาหารที่รับประทาน  
ได้ด้วย เช่น ชี้เหล็ก
- (๘) ขอรับกล้าไม้เพื่อไปดำเนินโครงการฝึกอบรมของสถานีควบคุมไฟฟ้า  
(โครงการปลูกป่าปันใจเด็ก) ให้ความรู้แก่เด็กเยาวชนเกี่ยวกับไฟฟ้าและร่วมปลูกต้นไม้ภายในโรงเรียน
- (๙) ดำเนินการตามนโยบายของผู้บริหารสถานศึกษา ในการจัดหากล้าไม้  
เพื่อใช้ในวันรักต้นไม้ และจัดกิจกรรมในโอกาสต่างๆ
- (๑๐) เพื่อใช้ในกิจกรรมปลูกป่าเฉลิมพระเกียรติสมเด็จพระเจ้าอยู่หัวมหาวชิราลงกรณ บดินทรเทพยวรางกูร ขององค์การบริหารส่วนตำบล และเพื่อเข้าร่วมโครงการประชาอาสา  
ปลูกป่า ๘๐๐ ล้านกล้า ๘๐ พรรษา มหาราชินี
- (๑๑) เพื่อจัดทำโครงการท้องถิ่นอาสาปลูกป่าเฉลิมพระเกียรติ  
“จิตอาสาสร้างป่า รักชนน้ำ” และเพื่อเพิ่มพื้นที่ป่าให้กับชุมชนและพื้นที่สาธารณะ
- (๑๒) เพื่อดำเนินการตามนโยบายของรัฐบาลด้านการอนุรักษ์สิ่งแวดล้อม เช่น  
การแจกจ่ายกล้าไม้ให้กับประชาชน เนื่องในงานวันพ่อและวันสำคัญต่างๆ
- (๑๓) องค์กรปกครองส่วนท้องถิ่น ต้องการกล้าไม้ เพื่อไปส่งเสริมให้มี  
การปลูกและพัฒนาพื้นที่ให้เป็นแหล่งท่องเที่ยวของชุมชน
- (๑๔) เพื่อนำกล้าไม้ไปทดลองปลูกป่าแบบผสมผสานร่วมกับพืชผลทางการเกษตร  
และไม้ยาพารา
- (๑๕) เป็นนโยบายของหน่วยงานเกี่ยวกับการพลิกฟื้นผืนป่าในการสนับสนุน  
ภารกิจด้านความมั่นคงของกองทัพ
- (๑๖) เพื่อนำไปปลูกบริเวณสันเขื่อนอ่างเก็บน้ำของชุมชน และใช้ประโยชน์  
ร่วมกัน
- (๑๗) นำไปปลูกในโรงเรียน เพื่อปลูกฝังและสร้างจิตสำนึกให้เด็กรักต้นไม้  
รักธรรมชาติ และเพื่อเป็นร่มเงาในพื้นที่ของโรงเรียน
- (๑๘) เพื่อเป็นแหล่งเรียนรู้ของนักเรียนเกี่ยวกับพันธุ์ไม้มีค่าชนิดต่างๆ

- ๓.๒) สถานที่ติดต่อขอรับกล้าไม้
- (๑) ศูนย์เพาะชำกล้าไม้ ร้อยละ ๑๙.๒๓
  - (๒) สถานีเพาะชำกล้าไม้ ร้อยละ ๘๐.๗๗
- ๓.๓) ประเภทของที่ดินที่ใช้ปลูก
- (๑) ที่ดินมีเอกสารสิทธิ์ เช่น โฉนด นส.๓ก หรือที่ดินที่มีหลักฐานของทางราชการจัดให้อยู่ ร้อยละ ๓๘.๔๖
  - (๒) ที่ดินสาธารณะประโยชน์ ร้อยละ ๓๐.๗๗
  - (๓) ที่ดินของหน่วยราชการ หรือสถานที่ทางศาสนา ร้อยละ ๓๐.๗๗
- ๓.๔) ความพึงพอใจของกล้าไม้ที่ได้รับ
- (๑) ระดับน้อยที่สุด ร้อยละ ๐
  - (๒) ระดับน้อย ร้อยละ ๓.๘๕
  - (๓) ระดับมาก ร้อยละ ๒๖.๙๒
  - (๔) ระดับมากที่สุด ร้อยละ ๖๙.๒๓
- ๓.๕) ความพึงพอใจต่อการให้คำแนะนำของเจ้าหน้าที่ในการปลูก/บำรุงรักษา
- (๑) ระดับน้อยที่สุด ร้อยละ ๓.๘๕
  - (๒) ระดับน้อย ร้อยละ ๗.๖๙
  - (๓) ระดับมาก ร้อยละ ๑๑.๕๔
  - (๔) ระดับมากที่สุด ร้อยละ ๗๗.๐๓

หมายเหตุ : ข้อมูล N/A ร้อยละ ๓.๘๕ เนื่องจากมีกลุ่มตัวอย่างที่ไม่ได้รับคำแนะนำจากเจ้าหน้าที่จึงไม่สามารถบอกระดับความพึงพอใจในข้อนี้ได้ (N/A เป็นตัวอย่างที่พบบ่อยในตารางและรายการ หมายถึง Not Applicable หมายถึงนำมาใช้ไม่ได้ หรือ Not Available หมายถึง ไม่มีอยู่ ไม่ปรากฏ หาไม่ได้)

- ๓.๖) ความพึงพอใจต่อการอำนวยความสะดวกในการติดต่อขอรับกล้าไม้
- (๑) ระดับน้อยที่สุด ร้อยละ ๐
  - (๒) ระดับน้อย ร้อยละ ๐
  - (๓) ระดับมาก ร้อยละ ๑๑.๕๔
  - (๔) ระดับมากที่สุด ร้อยละ ๘๘.๔๖
- ๓.๗) ความพึงพอใจต่อการให้บริการในภาพรวม
- (๑) ระดับน้อยที่สุด ร้อยละ ๐
  - (๒) ระดับน้อย ร้อยละ ๐
  - (๓) ระดับมาก ร้อยละ ๓๐.๗๗

(๕) ระดับมากที่สุด ร้อยละ ๖๙.๒๓

๔) ความคิดเห็นและข้อเสนอแนะเพื่อการพัฒนาของผู้รับกล้าไม้และเจ้าหน้าที่แจกจ่ายกล้าไม้

๔.๑) ความคิดเห็นอื่นๆ

(๑) เห็นควรเพิ่มชนิดของพันธุ์กล้าไม้ ให้มีความหลากหลายชนิดมากขึ้น

(๒) การมีกล้าไม้ไว้แจกจ่ายให้กับประชาชนนำไปปลูกถือเป็นประโยชน์ต่อประชาชนและพื้นที่โดยรวมเป็นอย่างยิ่ง

(๓) โครงการประชารัฐร่วมใจ ปลูกต้นไม้ให้แผ่นดินเป็นโครงการที่ดี เห็นควรสนับสนุนให้ดำเนินโครงการต่อไป

(๔) ต้องการให้มีการสนับสนุนชนิดกล้าไม้ที่กินได้ เช่น กะท้อน มะม่วงป่า มะไฟป่า มะขามป้อม ไม้ เป็นต้น

(๕) ควรให้มีการเพาะชำกล้าไม้พื้นถิ่นในแต่ละพื้นที่เป็นหลัก เช่น มะเดื่อ ยางนา ตะเคียน เป็นต้น

(๖) ประชาชนมีความรู้สึกชอบโครงการนี้ และช่วยพัฒนาคุณภาพชีวิตของชาวบ้านให้ดีขึ้น

(๗) ช่วยเพิ่มพื้นที่สีเขียวและเป็นแหล่งอาหารชุมชน

(๘) ได้รับความร่วมมือและบริการจากเจ้าหน้าที่ของศูนย์และสถานีเพาะชำกล้าไม้เป็นอย่างดี

(๙) กล้าไม้ที่ได้รับไปมีขนาดค่อนข้างเล็ก ผู้ขอรับกล้าไม้ต้องอนุบาลไว้ระยะหนึ่งก่อนจะลงปลูก และจะต้องรีบเร่งไปขอรับกล้าไม้ เนื่องจากกล้าไม้มีจำนวนจำกัด

๔.๒) ข้อเสนอแนะเพื่อการพัฒนาของผู้รับกล้าไม้และเจ้าหน้าที่

(๑) ควรแจกจ่ายกล้าไม้ที่มีขนาดความโต (ประมาณ ๓๕ - ๕๐ ซม.) เพื่อเพิ่มอัตราการรอดตาย

(๒) ควรเพาะชำกล้าไม้ให้มีความหลากหลายชนิดมากขึ้น

(๓) อาคารสำนักงานของสถานีเพาะชำกล้าไม้มวกเหล็ก จังหวัดสระบุรีทรุดโทรมและเก่ามาก ควรสนับสนุนงบประมาณการปรับปรุงอาคารและพื้นที่โดยรอบ เพื่อเพิ่มประสิทธิภาพในการปฏิบัติงาน

(๔) กรมป่าไม้ ควรพัฒนา Application สำหรับติดตามผลการปลูกต้นไม้ โดยเฉพาะในระดับกรม ซึ่ง Application ดังกล่าวจะต้องสามารถบอกได้ว่าประเทศไทยมีต้นไม้เพิ่มขึ้นหรือลดลงอย่างไร

(๕) เจ้าหน้าที่ทุกฝ่ายที่เกี่ยวข้อง ควรเพิ่มช่องทางการประชาสัมพันธ์ โครงการให้มากขึ้น เนื่องจากมีประชาชนมากพอสมควรที่ยังไม่ทราบเกี่ยวกับโครงการประชารัฐร่วมใจ ปลูกต้นไม้ให้แผ่นดิน

(๖) ศูนย์และสถานีเพาะชำกล้าไม้ ควรเน้นการพัฒนาเพาะชำกล้าไม้ ท้องถิ่น เนื่องจากชนิดพันธุ์ไม้จะเหมาะสมกับสภาพอากาศและสภาพแวดล้อมในพื้นที่

(๗) ควรมีการเพาะชำกล้าไม้ที่กินได้ เนื่องจากประชาชนมีความต้องการ จำนวนมาก เช่น ขี้เหล็กบ้าน มะขามป้อม หว่า สะเดาบ้าน มะม่วงป่า มะขาม มะไฟป่า และอื่นๆ

(๘) เห็นควรสนับสนุนให้มีโครงการประชารัฐร่วมใจ ปลูกต้นไม้ให้แผ่นดิน ต่อเนื่องต่อไปซึ่งเป็นโครงการที่ดีเป็นการสร้างจิตสำนึกแก่นักเรียนและประชาชนในระยะยาว

(๙) กรมป่าไม้ ควรจัดให้มีโครงการที่สร้างการมีส่วนร่วมและให้ความรู้ เกี่ยวกับการเพาะชำกล้าไม้ที่ถูกต้องแก่นักเรียน นักศึกษา เพื่อนำไปต่อยอดในพื้นที่หรือชุมชนของตนเอง

(๑๐) ควรมีการสร้างความรู้ ความเข้าใจในการดูแลรักษาต้นไม้แก่ผู้ขอรับ กล้าไม้ ถ้ามีการดูแลที่ดี ต้นไม้ก็จะเจริญเติบโตออกงามได้ดี

(๑๑) ประชาชนบางส่วนต้องการให้มีการเพาะชำกล้าไม้ที่ไม่มีในท้องถิ่น เช่น พะยุง ลัก มะค่าโมง แดง (ทางภาคใต้)

(๑๓) ควรเพิ่มจำนวนเป้าหมายกล้าไม้ที่แจกจ่ายเพื่อให้เพียงพอกับ ความต้องการของหน่วยงานภาครัฐ ภาคเอกชน และประชาชนทั่วไป ซึ่งบางพื้นที่/จังหวัด เมื่อศูนย์/สถานี เพาะชำกล้าไม้เริ่มเปิดการแจกจ่ายกล้าไม้ ก็จะหมดเสร็จสิ้นโดยเร็ว

## ภาคผนวก ก

# ภาพประกอบการติดตามผลการดำเนินการ โครงการประชารัฐร่วมใจ ปลูกต้นไม้ให้แผ่นดิน ปี พ.ศ. ๒๕๖๑



ภาพประกอบการติดตามผลการดำเนินการ  
โครงการประชารัฐร่วมใจ ปลูกต้นไม้ให้แผ่นดิน ปี พ.ศ. ๒๕๖๑

๑. กิจกรรมเปิดโครงการประชารัฐร่วมใจ ปลูกต้นไม้ให้แผ่นดิน ระหว่างวันที่ ๒๙ - ๓๑ พฤษภาคม ๒๕๖๑
- ๑.๑) พื้นที่เปิดโครงการของตะวันออกเฉียงเหนือ : ณ พื้นที่สาธารณประโยชน์บ้านตาเงิน ตำบลศรีภูกอ อำเภोजักราช จังหวัดนครราชสีมา



- ๑.๒) พื้นที่เปิดโครงการของภาคตะวันออก : ณ ป่าบ้านธรรมรัตน์ใน หมู่ที่ ๖ ตำบลคลองตะเกรา อำเภอกาตาตะเกียบ จังหวัดฉะเชิงเทรา ในเขตป่าสงวนแห่งชาติป่าแควระบมและป่าสียัด



๑.๓) พื้นที่เปิดโครงการของภาคกลาง : ณ ป่าสงวนแห่งชาติป่ามวกเหล็กและป่าทับกวาง แปลงที่ ๒ บ้านหนองบัวแดง หมู่ที่ ๒ ตำบลท่ามะปราง อำเภอแก่งคอย จังหวัดสระบุรี



๑.๔) พื้นที่เปิดโครงการของภาคเหนือ : ณ บ้านห้วยน้ำราก หมู่ที่ ๔ ตำบลจันจว้า อำเภอแม่จัน จังหวัดเชียงราย



๑.๕) **พื้นที่เปิดโครงการของภาคใต้** : ณ พื้นที่ป่าชุมชนบ้านคลองหวายเล็ก หมู่ที่ ๖ ตำบลคลองขนาน อำเภอเหนือคลอง จังหวัดกระบี่ ในเขตป่าสงวนแห่งชาติป่าแหลมกรวดและป่าคลองบางฝั่ง



๒. กิจกรรมการรณรงค์และส่งเสริมให้ทุกภาคส่วนร่วมกันปลูกต้นไม้ ระหว่างวันที่ ๒๙ พฤษภาคม - ๓๐ กันยายน ๒๕๖๑

๒.๑) **ภาคตะวันออกเฉียงเหนือ** : สำนักจัดการทรัพยากรป่าไม้ที่ ๘ (นครราชสีมา)





๒.๒) ภาคตะวันออก : สำนักงานจัดการทรัพยากรป่าไม้ที่ ๙ สาขาปราจีนบุรี



๒.๓) ภาคกลาง : สำนักงานจัดการทรัพยากรป่าไม้ที่ ๕ (สระบุรี)





๒.๔ ภาคเหนือ : สำนักจัดการทรัพยากรป่าไม้ที่ ๒ (เชียงราย)

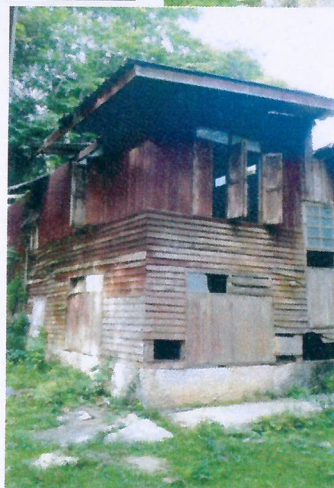


๒.๕) ภาคใต้ : สำนักงานจัดการทรัพยากรป่าไม้ที่ ๑๒ สาขากระบี่



๓. ประเด็นอื่นๆ

สถานีเพาะชำกล้าไม้มวกเหล็ก จังหวัดสระบุรี : ขอรับการสนับสนุนงบประมาณในการซ่อมแซม



รายงานติดตามผลการดำเนินการโครงการประชารัฐร่วมใจ ปลูกต้นไม้ให้แผ่นดิน ปี พ.ศ. ๒๕๖๑

สำนักแผนงานและสารสนเทศ กรมป่าไม้

## ภาคผนวก ข

หนังสือกรมป่าไม้ ด่วนที่สุด ที่ ทส ๑๖๐๑.๑/ว ๘๔๓๐  
ลงวันที่ ๑๕ พฤษภาคม ๒๕๖๑ เรื่อง โครงการประชารัฐร่วมใจ  
ปลูกต้นไม้ให้แผ่นดิน ปี พ.ศ. ๒๕๖๑



# ด่วนที่สุด บันทึกข้อความ

วันที่รับทราบ	๒๕๕๖
วันที่ ๑๕ พ.ค. ๒๕๕๖	
เวลา	

ส่วนราชการ กรมป่าไม้ สำนักบริหารกลาง โทร. ๐ ๒๕๖๑ ๕๖๕๖ ต่อ ๕๐๕๕

ที่ ทส.๒๖๐๑.๑๖ ๘๕๓๐ วันที่ ๑๕ พฤษภาคม ๒๕๕๖

เรื่อง โครงการประชารัฐร่วมใจ ปลูกต้นไม้ให้แผ่นดิน ปี พ.ศ. ๒๕๕๖

ชื่อผู้รับทราบ	117483
วันที่ ๑๕ พ.ค. ๒๕๕๖	
เวลา 15:40	

- เรียน รองอธิบดีกรมป่าไม้ทุกท่าน
- ผู้ตรวจราชการกรมป่าไม้ทุกท่าน
- ผู้อำนวยการสำนักทุกสำนัก
- ผู้อำนวยการสำนักจัดการทรัพยากรป่าไม้ที่ ๑ - ๑๓
- ผู้อำนวยการสำนักจัดการทรัพยากรป่าไม้ที่สาขาทุกสาขา
- ผู้อำนวยการกลุ่มพัฒนาระบบบริหาร
- หัวหน้ากลุ่มตรวจสอบภายใน

ด้วยรองปลัดกระทรวงทรัพยากรธรรมชาติและสิ่งแวดล้อม ราชอาณาจักรไทย กรมป่าไม้ (นางสาวสุทธิลักษณ์ ะวีวรรณ) ได้โปรดส่งการทาง LINE ผู้บริหาร (เอกสาร ๑) มอบหมาย การปฏิบัติงานตามนโยบายหนังสือของยุทธศาสตร์และแผนงาน ด่วนที่สุด ที่ ทส.๐๒๐๗.๕๖๐๐๗ ลงวันที่ ๔ พฤษภาคม ๒๕๕๖ เรื่อง โครงการประชารัฐร่วมใจ ปลูกต้นไม้ให้แผ่นดิน ปี พ.ศ. ๒๕๕๖ (เอกสาร ๒) ซึ่ง ๑.๑ และข้อ ๑.๑ เพื่อโปรดทราบและพิจารณาดำเนินการ ดังนี้

๑. มอบหมายรองอธิบดีกรมป่าไม้ (นายปรเมินทร์ วงศ์สุววัฒน์) กำกับให้สำนักส่งเสริม การปลูกป่าพิจารณาดำเนินการและประสานการดำเนินการตามข้อ ๑.๒
๒. มอบหมายให้สำนักส่งเสริมการปลูกป่าและศูนย์เพาะชำกล้าไม้ทุกแห่ง ประสาน สำนักจัดการทรัพยากรป่าไม้ทุกพื้นที่เพื่อดำเนินการตามข้อ ๑.๑ (กล้าไม้ & พื้นที่ปลูก) โดยให้ส่งข้อมูล ให้สำนักส่งเสริมการปลูกป่าเพื่อรวบรวมรายงานกระทรวงทรัพยากรธรรมชาติและสิ่งแวดล้อมและนำเรียน นายกรัฐมนตรีต่อไป ทั้งนี้ ขอให้รองอธิบดีกรมป่าไม้ทุกท่าน กำกับ กำกับ ให้สำนักจัดการทรัพยากรป่าไม้ ในกำกับ ให้มีความสำคัญและดำเนินการขับเคลื่อนนโยบาย (ของนายกรัฐมนตรีต่อเนื่องจากปีที่แล้ว) และข้อสั่งการของนายกรัฐมนตรีว่าการกระทรวงทรัพยากรธรรมชาติและสิ่งแวดล้อมในเรื่องดังกล่าว อย่างจริงจังและรายงานต่อเนื่องด้วย
๓. มอบหมายให้ทุกสำนักสนับสนุนและมีส่วนร่วมขับเคลื่อนเรื่องนี้ โดยเชื่อมโยงกับ แผนงานโครงการกิจกรรมซึ่งเป็นภารกิจหลักของหน่วยงาน
๔. มอบหมายให้สำนักแผนงานและสารสนเทศดำเนินการเกี่ยวกับการติดตาม รายงาน ความคืบหน้าผลดำเนินการ และสำนักบริหารกลางดำเนินการประชาสัมพันธ์ให้เป็นรูปธรรมกว้างขวาง รายละเอียดตามเอกสารที่แนบมาพร้อมนี้

กรมป่าไม้



กรมป่าไม้ ศึกษารณคดีฯ จึงขอให้นายอภินันท์ ปุณณิศา ศึกษารณคดีฯ ดำเนินการและ  
รายงานผลตามข้อสั่งการดังกล่าวต่อไป

ศึกษารณคดีฯ ปุณณิศา

นายอภินันท์ ปุณณิศา  
รองอธิบดีกรมป่าไม้  
ศึกษารณคดีฯ ปุณณิศา

นายอภินันท์ ปุณณิศา  
รองอธิบดีกรมป่าไม้

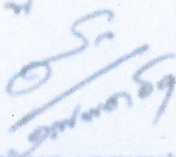


ศึกษารณคดีฯ ปุณณิศา

ศึกษารณคดีฯ ปุณณิศา ๑๕ พค ๒๕๖๑

ศึกษารณคดีฯ ปุณณิศา

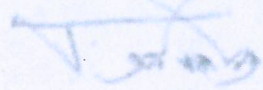
นางอภินันท์



(นางอภินันท์ ปุณณิศา)

ศึกษารณคดีฯ ปุณณิศา

นางอภินันท์ ปุณณิศา



## ภาคผนวก ค

# รายละเอียดโครงการประชารัฐร่วมใจ ปลูกต้นไม้ให้แผ่นดิน ปี พ.ศ. ๒๕๖๑



### ข้อเสนอ "โครงการประชารัฐร่วมใจ ปลูกต้นไม้ให้แผ่นดิน" ปี พ.ศ. ๒๕๖๑

#### ๑. หลักการและเหตุผล

๑.๑ พระบาทสมเด็จพระปรมินทรมหาภูมิพลอดุลยเดช มีพระบรมราชโองการโปรดเกล้าฯ ให้ตั้งคุณูปการที่ยิ่งใหญ่ของพระบาทสมเด็จพระปรมินทรมหาภูมิพลอดุลยเดช มีพระบรมราชโองการโปรดเกล้าฯ ให้ประชาชนร่วมกันอนุรักษ์ทรัพยากรป่าไม้ และให้พระราชทานแนวทางการอนุรักษ์และฟื้นฟูทรัพยากรป่าไม้ โดยให้ความสำคัญกับการปลูกป่าในชุมชน เพื่อให้ประชาชนเกิดความรักและหวงแหนทรัพยากรป่าไม้

๑.๒ นายกรัฐมนตรีได้มีข้อสั่งการในคราวการประชุมคณะรัฐมนตรี เมื่อวันที่ ๑๗ กรกฎาคม ๒๕๖๐ ว่ารัฐบาลควรจัดทำโครงการประชารัฐร่วมใจ ปลูกต้นไม้ให้แผ่นดิน เพื่อให้ประชาชนทุกภาคส่วนร่วมกับปลูกและบำรุงรักษาต้นไม้ ทั้ง ๗๗ จังหวัด อย่างพร้อมเพรียงกัน โดยมอบหมายให้กระทรวงทรัพยากรธรรมชาติและสิ่งแวดล้อมเป็นหน่วยงานหลักรับผิดชอบร่วมกับหน่วยงานภาคส่วนอื่น รัฐวิสาหกิจ องค์การเอกชน และภาคประชาชน เพื่อให้ทุกภาคส่วนได้มีโอกาสถวายความจงรักภักดีและสำนึกในพระมหากรุณาธิคุณ

๑.๓ คณะรัฐมนตรีได้มีมติในการประชุมคณะรัฐมนตรีเมื่อวันที่ ๑ สิงหาคม ๒๕๖๐ อนุมัติโครงการประชารัฐร่วมใจ ปลูกต้นไม้ให้แผ่นดิน โดยดำเนินโครงการระหว่างวันที่ ๗ สิงหาคม - ๓๐ กันยายน ๒๕๖๐

๑.๔ คณะรัฐมนตรีได้มีมติในการประชุมคณะรัฐมนตรีเมื่อวันที่ ๑๓ มกราคม ๒๕๖๑ กำหนดให้วันวิสาขบูชา เป็นวันต้นไม้ประจำปีของชาติ

#### ๒. วัตถุประสงค์

๒.๑ รำลึกในพระมหากรุณาธิคุณของพระบาทสมเด็จพระปรมินทรมหาภูมิพลอดุลยเดช มีพระบรมราชโองการโปรดเกล้าฯ ให้ตั้งคุณูปการที่ยิ่งใหญ่ของพระบาทสมเด็จพระปรมินทรมหาภูมิพลอดุลยเดช มีพระบรมราชโองการโปรดเกล้าฯ ให้ประชาชนร่วมกันอนุรักษ์ทรัพยากรป่าไม้ และให้พระราชทานแนวทางการอนุรักษ์และฟื้นฟูทรัพยากรป่าไม้ ในรัชกาลที่ ๙

๒.๒ รณรงค์และส่งเสริมให้หน่วยงานภาครัฐ ภาคเอกชน และประชาชนร่วมกับปลูกต้นไม้ เพื่อเป็นการเสริมสร้างความรัก ความสามัคคี และร่วมในกระทำความดีให้กับประเทศไทย ตามพระราโชบาย

๒.๓ ปลูกฝังจิตสำนึกในการอนุรักษ์ดินน้ำ และทรัพยากรป่าไม้ ให้แก่ประชาชนทุกคนในชุมชน

#### ๓. กิจกรรม และแผนการดำเนินงานโครงการ

๓.๑ เปิดโครงการประชารัฐร่วมใจ ปลูกต้นไม้ให้แผ่นดิน ระหว่างวันที่ ๒๙ - ๓๑ พฤษภาคม ๒๕๖๑

๓) กระทรวงมหาดไทย (มท.) โดยทุกจังหวัดทั่วประเทศ จัดเตรียมพื้นที่ปลูกต้นไม้ เปิดโครงการ ระหว่างวันที่ ๒๙ - ๓๑ พฤษภาคม ๒๕๖๑

๔) กระทรวงวิทยาศาสตร์และเทคโนโลยี (วท.) โดยกรมป่าไม้ จัดเตรียมพื้นที่ปลูก และรับผิดชอบ การเปิดโครงการในพื้นที่หลัก โดยเริ่มเชิญคณะรัฐมนตรีร่วมในเปิดโครงการประชารัฐร่วมใจ ปลูกต้นไม้ให้แผ่นดิน ปี พ.ศ. ๒๕๖๑

๕) กระทรวงทรัพยากรธรรมชาติและสิ่งแวดล้อม (ทส.) โดยกรมป่าไม้ (ป.ม.) กรมอุทยานแห่งชาติ สัตว์ป่า และพันธุ์พืช (อส.) กรมทรัพยากรทางทะเลและชายฝั่ง (ทช.) และองค์การอุตสาหกรรมป่าไม้ (อ.อ.ป.) จัดเตรียมพื้นที่ให้เพื่อให้ทุกภาคส่วนร่วมกับปลูก ระหว่างวันที่ ๒๙ - ๓๑ พฤษภาคม ๒๕๖๑

๖) กรมประมง (กรมประมง) และโยธาธิการและผังเมือง (ย.ช.) ร่วมสนับสนุนการดำเนินงาน

- ๓.๖ การขอรับสิทธิประโยชน์จากรัฐบาลต่างประเทศของเกษตรกรผู้ปลูกข้าวโพด
  - ๓.๖.๑ การขอรับสิทธิประโยชน์จากรัฐบาลต่างประเทศ โดยผู้ปลูกข้าวโพดในประเทศ ประสานภาคส่วนต่างๆ จัดเตรียมพื้นที่ปลูกข้าวโพด และขอรับสิทธิประโยชน์จากรัฐบาลต่างประเทศ เช่น การขอรับสิทธิประโยชน์จากรัฐบาลต่างประเทศ โดยผู้ปลูกข้าวโพดในประเทศ ประสานภาคส่วนต่างๆ จัดเตรียมพื้นที่ปลูกข้าวโพด
  - ๓.๖.๒ การขอรับสิทธิประโยชน์จากรัฐบาลต่างประเทศ โดยผู้ปลูกข้าวโพด (เช่น) เป็นขอรับสิทธิประโยชน์ในการขอรับสิทธิประโยชน์จากรัฐบาลต่างประเทศ เช่น การขอรับสิทธิประโยชน์ในการขอรับสิทธิประโยชน์จากรัฐบาลต่างประเทศ โดยผู้ปลูกข้าวโพดในประเทศ ประสานภาคส่วนต่างๆ จัดเตรียมพื้นที่ปลูกข้าวโพด
  - ๓.๖.๓ การขอรับสิทธิประโยชน์จากรัฐบาลต่างประเทศ โดยผู้ปลูกข้าวโพด (เช่น) เป็นขอรับสิทธิประโยชน์ในการขอรับสิทธิประโยชน์จากรัฐบาลต่างประเทศ โดยผู้ปลูกข้าวโพดในประเทศ ประสานภาคส่วนต่างๆ จัดเตรียมพื้นที่ปลูกข้าวโพด

- ๔. พื้นที่เป้าหมาย
  - ๔.๑ พื้นที่การเลี้ยงของปศุสัตว์ : แยกพื้นที่ปลูกข้าวโพดในพื้นดินและ ๒๖ ปีที่การเลี้ยงในพื้นที่เป้าหมาย ฯลฯ
  - ๔.๒ พื้นที่ของโรงสุรประมง : ปลูกข้าวโพดเลี้ยงสัตว์ และส่วนราชการเข้าร่วมการปลูกข้าวโพดในพื้นที่ของโรงสุร
  - ๑) พื้นที่การเลี้ยงในเขตของกรมประมง
  - ๒) พื้นที่เป้าหมายและพื้นที่ของกรมประมง
  - ๓) พื้นที่ของกรมประมง และส่วนราชการเข้าร่วมการปลูกข้าวโพดในพื้นที่ของกรมประมง

- ๕. ความรับผิดชอบในการปลูกข้าวโพด
  - ๕.๑ พื้นที่การเลี้ยงในเขตของกรมประมง : ให้กรมประมงรับผิดชอบพื้นที่เป้าหมาย และปลูกข้าวโพดในพื้นที่ปลูกข้าวโพด
  - ๕.๒ พื้นที่เป้าหมายและพื้นที่ของกรมประมง : ให้กรมประมง (เช่น) กรมประมงและกรมประมง สัตว์ป่า และพื้นที่ของกรมประมง และพื้นที่ของกรมประมง
  - ๕.๓ พื้นที่การเลี้ยง และส่วนราชการที่ประสานและขอรับสิทธิประโยชน์จากรัฐบาลต่างประเทศ เช่น การขอรับสิทธิประโยชน์จากรัฐบาลต่างประเทศ โดยผู้ปลูกข้าวโพดในประเทศ ประสานภาคส่วนต่างๆ จัดเตรียมพื้นที่ปลูกข้าวโพด

- ๖. ระยะเวลาดำเนินการ
  - ๖.๑ ระยะเวลา - ๓๐ กันยายน ๒๕๒๓
- ๗. งบประมาณ
  - (๑) งบประมาณปกติ ประจำปีงบประมาณ พ.ศ. ๒๕๒๓ ของกรมประมง และส่วนราชการที่ประสานและขอรับสิทธิประโยชน์จากรัฐบาลต่างประเทศ
  - (๒) งบประมาณสนับสนุนจากภาคเอกชน และกรมประมง

๔. ผลที่คาดว่าจะได้รับจากการประเมินผล

- ๔.๑ หน่วยงานภาครัฐ ภาคเอกชน องค์กรปกครองส่วนท้องถิ่น สถาบันวิชาการ วิทยุ โทรทัศน์ หน่วยงานราชการ ผู้นำชุมชน และสมาชิกรัฐสภา และสมาชิกรัฐสภาจังหวัด
- ๔.๒ คณะกรรมการบริหารงานชุมชนและสิ่งแวดล้อม ร่วมกับกระทรวงมหาดไทย ประเมินความสำเร็จ
- ของโครงการ โดยพิจารณาจากปัจจัยบ่งชี้ความสำเร็จ (Key Success Factor) ๒ ประการ ได้แก่
  - (ก) ประชาชนมีส่วนร่วมกับภาครัฐในโครงการพัฒนาชุมชน ไม่ต่ำกว่า ๓๐ ครัวเรือน
  - (ข) ประชาชนทั่วประเทศได้เข้ามามีส่วนในการพัฒนาชุมชนทั่วประเทศ ไม่ต่ำกว่า ๒๐๐,๐๐๐ คน

๐ ...

...

...

...





สำนักแผนงานและสารสนเทศ

ส่วนติดตามและประเมินผล

<http://new.forest.go.th/planning/>