



## บันทึกข้อความ

ส่วนราชการ สำนักโครงการพระราชดำริและกิจการพิเศษ ส่วนอำนวยการ โทร. ๕๑๐๓

ที่ ทส. ๑๖๑๐.๑/ ๓ วันที่ ๒ สิงหาคม ๒๕๖๓

เรื่อง รายงานผลการสำรวจความพึงพอใจในการทำงานและความผูกพันของบุคลากรกรมป่าไม้ ประจำปี พ.ศ. ๒๕๖๒

เรียน ผู้อำนวยการส่วนฯ ทุกส่วน  
หัวหน้าศูนย์ฯ ทุกศูนย์  
หัวหน้าโครงการฯ ทุกโครงการ

สำนักโครงการพระราชดำริและกิจการพิเศษ ขอส่งสำเนาหนังสือกรมป่าไม้ ที่ ทส. ๑๖๐๑.๓ /ว ๒๔๔๙๓ ลงวันที่ ๒๙ พฤศจิกายน ๒๕๖๒ เรื่อง รายงานผลการสำรวจความพึงพอใจในการทำงานและความผูกพันของบุคลากรกรมป่าไม้ ประจำปี พ.ศ. ๒๕๖๒ มาเพื่อทราบ ทั้งนี้ สามารถดาวน์โหลดเอกสารหนังสือดังกล่าว ได้ที่เว็บไซต์สำนักโครงการพระราชดำริและกิจการพิเศษ <http://new.forest.go.th/psdg/forest/> ในหัวข้อดาวน์โหลดเอกสาร/

(นายพัฒนพงษ์ สมิตติพัฒน์)

ผู้อำนวยการสำนักโครงการพระราชดำริและกิจการพิเศษ



# บันทึกข้อความ

สำนักโครงการพระราชดำริและกิจการพิเศษ  
เลขที่ ๖๘๐๖  
วันที่ ๒๓.๑๒.๖๒  
เวลา

ส่วนราชการ กรมป่าไม้ สำนักบริหารกลาง โทร. ๐ ๒๕๖๑ ๔๒๙๒-๓ ต่อ ๕๑๙๖

ที่ ทส.๑๖๐๑.๓/ว ๒๕๕๙๓ วันที่ ๒๙ พฤศจิกายน ๒๕๖๒

เรื่อง รายงานผลการสำรวจความพึงพอใจในการทำงานและความผูกพันของบุคลากรกรมป่าไม้ ประจำปี พ.ศ. ๒๕๖๒

- เรียน รองอธิบดีกรมป่าไม้ทุกท่าน  
 ผู้ตรวจราชการกรมป่าไม้ทุกท่าน  
 ผู้อำนวยการสำนักทุกสำนัก  
 ผู้อำนวยการสำนักจัดการทรัพยากรป่าไม้ ที่ ๑-๑๓  
 ผู้อำนวยการจัดการทรัพยากรป่าไม้สาขาทุกสาขา  
 ผู้อำนวยการกลุ่มพัฒนาระบบบริหาร  
 ผู้อำนวยการศูนย์เทคโนโลยีสารสนเทศและการสื่อสาร  
 หัวหน้ากลุ่มตรวจสอบภายใน  
 หัวหน้ากลุ่มงานคุ้มครองจริยธรรมกรมป่าไม้

กรมอำนวยการ  
เลขที่ ๒๗๐๙  
วันที่ ๒๓.๑๒.๖๒  
เวลา

ตามที่สำนักบริหารกลางได้มีหนังสือ ที่ ทส.๑๖๐๑.๓/ว ๕๕๑๙ ลงวันที่ ๒ กันยายน ๒๕๖๒ ขอความร่วมมือให้ทุกหน่วยงานเข้าร่วมตอบแบบสำรวจความพึงพอใจในการทำงานและความผูกพันของบุคลากรกรมป่าไม้ ประจำปี พ.ศ. ๒๕๖๒ ซึ่งเป็นไปตามแผนปฏิบัติการ (Action plan) ประจำปีงบประมาณ พ.ศ. ๒๕๖๒ ตามแผนกลยุทธ์การบริหารทรัพยากรบุคคลของกรมป่าไม้ ประจำปี พ.ศ. ๒๕๕๙ - ๒๕๖๔ มิติ ๕ คุณภาพชีวิตและความสมดุลของชีวิตและการทำงาน ประเด็นยุทธศาสตร์ ๖ สร้างขวัญกำลังใจในการทำงาน กำหนดโครงการสำรวจความพึงพอใจในการทำงานและความผูกพันของบุคลากรที่มีต่อองค์กร โดยกำหนดจำนวนกลุ่มตัวอย่าง ๑,๐๓๗ คน และได้ดำเนินการประมวลผลการสำรวจดังกล่าวฯ เสร็จเรียบร้อยแล้ว นั้น

กรมป่าไม้ จึงขอส่งรายงานผลการสำรวจความพึงพอใจในการทำงานและความผูกพันของบุคลากรกรมป่าไม้ ประจำปี พ.ศ. ๒๕๖๒ มาเพื่อใช้ประโยชน์ในส่วนที่เกี่ยวข้องต่อไป ทั้งนี้ สามารถเปิดดูรายละเอียดได้ที่ หนังสือเวียนส่วนการเจ้าหน้าที่ กรมป่าไม้ <https://www.forest.go.th/person/circular/>

จึงเรียนมาเพื่อโปรดทราบ

พร้อม ผอ.๓๓๖.  
-เพื่อโปรดทราบทท.ผิงดง  
-อชดอ.เพื่อส่งทุกส่วน/๒๖๖๖

(นายบรรณพล เจริญชันษา)  
อธิบดีกรมป่าไม้

พร้อม  
  
๓๕.๑.๖๒  
(นายสรนันทน์ จำปาศรี)  
นักวิชาการป่าไม้ชำนาญการ

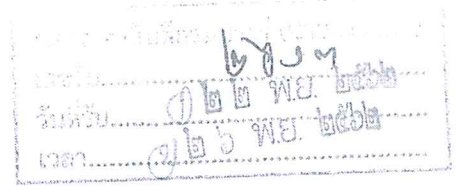
คุณหญิงเบญจ  
-อ.วิมลพร  
  
(นายสชช. เสือปรางค์)  
หัวหน้าฝ่ายบริหารทั่วไป

พร้อม  
-อ.วิมลพร  
  
(นายสรนันทน์ จำปาศรี)  
นักวิชาการป่าไม้ชำนาญการ

พร้อม  
พร้อม  
  
(นายพัฒนพงษ์ สมิตติพัฒน์)  
ผู้อำนวยการสำนักโครงการพระราชดำริและกิจการพิเศษ



## บันทึกข้อความ



ส่วนราชการ...สำนักงานบริหารกลาง ส่วนการเจ้าหน้าที่ โทร.๐ ๒๕๖๑ ๔๒๙๒-๓ ต่อ ๕๑๙๖  
ที่ ทส.๑๖๐๑.๓/ ๓๐๕๒ วันที่ ๒๒ พฤศจิกายน ๒๕๖๒

เรื่อง...รายงานผลการสำรวจความพึงพอใจในการทำงานและความผูกพันของบุคลากรกรมป่าไม้ ประจำปี พ.ศ. ๒๕๖๒  
เรียน อธิบดีกรมป่าไม้

### เรื่องเดิม

๑. แผนปฏิบัติการ (Action plan) ประจำปีงบประมาณ พ.ศ. ๒๕๖๒ ตามแผนกลยุทธ์การบริหารทรัพยากรบุคคลของกรมป่าไม้ ประจำปี พ.ศ. ๒๕๕๙-๒๕๖๔ มิติที่ ๕ คุณภาพชีวิตและความสมดุลของชีวิตและการทำงาน ประเด็นยุทธศาสตร์ ๖ สร้างขวัญและกำลังใจในการทำงาน กำหนดโครงการสำรวจความพึงพอใจในการทำงานและความผูกพันของบุคลากรที่มีต่อองค์กร โดยมอบหมายให้ส่วนการเจ้าหน้าที่เป็นผู้รับผิดชอบร่วมกับทุกหน่วยงานสนับสนุน (เอกสาร ๑)

๒. สำนักงานบริหารกลางได้มีหนังสือ ที่ ทส ๑๖๐๑.๓/ว ๕๕๑๙ ลงวันที่ ๒ กันยายน ๒๕๖๒ ขอความร่วมมือให้ทุกหน่วยงานเข้าร่วมตอบแบบสำรวจความพึงพอใจในการทำงานและความผูกพันของบุคลากรกรมป่าไม้ ประจำปี พ.ศ. ๒๕๖๒ ซึ่งเป็นไปตามแผนปฏิบัติการ (Action plan) ประจำปีงบประมาณ พ.ศ. ๒๕๖๒ โดยกำหนดจำนวนกลุ่มตัวอย่าง ๑,๐๓๗ คน (เอกสาร ๒)

### ข้อเท็จจริง

สำนักงานบริหารกลาง ขอเรียนว่าได้ดำเนินการสำรวจความพึงพอใจในการทำงานและความผูกพันของบุคลากรกรมป่าไม้ ประจำปีงบประมาณ พ.ศ. ๒๕๖๒ ผ่านระบบออนไลน์ ระหว่างวันที่ ๒ กันยายน ๒๕๖๒ ถึง วันที่ ๒๐ กันยายน ๒๕๖๒ กลุ่มเป้าหมายที่ดำเนินการสำรวจ คือ ข้าราชการ ลูกจ้างประจำ และพนักงานราชการ ของทุกหน่วยงานในสังกัดกรมป่าไม้ โดยมีผู้ตอบแบบสำรวจออนไลน์ จำนวนทั้งสิ้น ๑,๓๔๘ คน จำแนกเป็นข้าราชการ ๓๕๑ คน ลูกจ้างประจำ ๒๒๕ คน และพนักงานราชการ ๗๗๒ คน และได้ดำเนินการประมวลผลการสำรวจและได้จัดทำรายงานผลการสำรวจความพึงพอใจในการทำงานและความผูกพันของบุคลากรกรมป่าไม้ ประจำปี พ.ศ. ๒๕๖๒ เสร็จเรียบร้อยแล้ว สรุปผลดังนี้

### ส่วนที่ ๑ ข้อมูลส่วนบุคคล

ผลการวิเคราะห์ข้อมูลส่วนบุคคลของผู้ตอบแบบสำรวจ ได้แก่ อายุตัว สถานภาพการทำงาน หน่วยงานที่ปฏิบัติงานในปัจจุบัน หน้าที่ความรับผิดชอบในปัจจุบัน ระดับการศึกษาสูงสุด และระยะเวลาที่ปฏิบัติงานในกรมป่าไม้ ซึ่งกลุ่มตัวอย่างเป็นข้าราชการ คิดเป็นร้อยละ ๒๖.๐๐ ลูกจ้างประจำ คิดเป็นร้อยละ ๑๖.๗๐ และพนักงานราชการ คิดเป็นร้อยละ ๕๗.๓๐ เป็นผู้ปฏิบัติงานในส่วนกลาง คิดเป็นร้อยละ ๓๕.๕๐ และเป็นผู้ปฏิบัติงานในส่วนภูมิภาค คิดเป็นร้อยละ ๖๔.๕๐

ทั้งนี้ ผู้ตอบแบบสำรวจอยู่ในช่วงอายุ ไม่เกิน ๓๐ ปี คิดเป็นร้อยละ ๑๑.๘๐ อายุ ๓๑-๔๐ ปี คิดเป็นร้อยละ ๒๗.๒๐ อายุ ๔๑-๕๐ ปี คิดเป็นร้อยละ ๒๙.๒๐ และ อายุ ๕๑ ปีขึ้นไป คิดเป็นร้อยละ ๓๑.๘๐ โดยผู้ตอบแบบสำรวจ มีระดับต่ำกว่าปริญญาตรี คิดเป็นร้อยละ ๓๗.๕๐ ระดับการศึกษาปริญญาตรี คิดเป็นร้อยละ ๕๒.๑๐ และมีระดับปริญญาโทขึ้นไป คิดเป็นร้อยละ ๑๐.๕๐ โดยที่ผู้ตอบแบบสำรวจมากที่สุด เป็นเจ้าหน้าที่ที่มีระยะเวลาที่ปฏิบัติงานในกรมป่าไม้ ตั้งแต่ ๒๐ ปีขึ้นไปมากที่สุด จำนวน ๔๕๗ คน คิดเป็นร้อยละ ๓๓.๙๐ และเป็นระดับเจ้าหน้าที่ปฏิบัติงาน จำนวน ๑,๐๘๗ คน คิดเป็นร้อยละ ๘๐.๖๐

ส่วนที่ ๒...

ส่วนที่ ๒ ผลการวิเคราะห์ความพึงพอใจในการทำงานของบุคลากรกรมป่าไม้  
ซึ่งผลการวิเคราะห์ข้อมูลเกี่ยวกับความพึงพอใจในการทำงานของบุคลากรกรมป่าไม้  
เป็นคะแนนเฉลี่ย ๕ ระดับ คือ มากที่สุด มาก ปานกลาง น้อย และน้อยที่สุด

ความพึงพอใจเฉลี่ยระหว่าง	๔.๒๑ - ๕.๐๐	หมายถึง มากที่สุด
ความพึงพอใจเฉลี่ยระหว่าง	๓.๔๑ - ๔.๒๐	หมายถึง มาก
ความพึงพอใจเฉลี่ยระหว่าง	๒.๖๑ - ๓.๔๐	หมายถึง ปานกลาง
ความพึงพอใจเฉลี่ยระหว่าง	๑.๘๑ - ๒.๖๐	หมายถึง น้อย
ความพึงพอใจเฉลี่ยระหว่าง	๑.๐๐ - ๑.๘๐	หมายถึง น้อยที่สุด

ผลการวิเคราะห์จำนวนข้อคำถาม ๒๔ ข้อ (เรียงความพึงพอใจจากน้อยไปหามาก) ดังนี้

ลำดับ ที่	ประเด็นคำถาม	ค่าเฉลี่ย	ระดับ
๑	ความพึงพอใจของท่านต่อความเพียงพอของอุปกรณ์ สำนักงาน เช่น คอมพิวเตอร์ ตู้เก็บเอกสาร เป็นต้น	๓.๒๙	ปานกลาง
๒	ความพึงพอใจของท่านต่อ โอกาสในการขึ้นสู่ตำแหน่งที่สูงขึ้น ในสายอาชีพของท่าน	๓.๓๖	มาก
๓	ความพึงพอใจของท่านต่อ การได้ใช้ประโยชน์จากสวัสดิการ ของหน่วยงาน เช่น ค่ารักษาพยาบาล ค่าศึกษาของบุตร ค่าใช้จ่ายในการเดินทางไปราชการ เงินสวัสดิการสำหรับการ ปฏิบัติงานประจำสำนักงานในพื้นที่พิเศษ เงินช่วยเหลือเจ้าหน้าที่กรณีประสบอันตรายขณะปฏิบัติ หน้าที่ เป็นต้น	๓.๕๒	มาก
๔	ความพึงพอใจของท่านต่อวิธีการในการประเมินผลการ ปฏิบัติงานสำหรับการเลื่อนขั้นเงินเดือนประจำปี	๓.๖๐	มาก
๕	ความพึงพอใจของท่านต่อความชัดเจนของหลักเกณฑ์การ ประเมินผลการปฏิบัติงานสำหรับการเลื่อนขั้นเงินเดือน ประจำปี	๓.๖๒	มาก
๖	ความพึงพอใจของท่านต่อการฝึกอบรม ความรู้ทักษะที่ สนับสนุนความก้าวหน้าในอาชีพของท่าน	๓.๖๒	มาก
๗	ความพึงพอใจของท่านต่อเงินเดือนที่ท่านได้รับเมื่อ เปรียบเทียบกับลักษณะงานที่ท่านรับผิดชอบอยู่	๓.๖๘	มาก
๘	ความพึงพอใจของท่านต่อ ความสะอาดเรียบร้อยของอาคาร สถานที่ในการปฏิบัติงาน	๓.๗๑	มาก

ลำดับ ที่	ประเด็นคำถาม	ค่าเฉลี่ย	ระดับ
๙	ความพึงพอใจของท่านต่อความชัดเจนในการสื่อสารนโยบายที่กำหนดโดยผู้บริหารระดับสูงของส่วนราชการที่ท่านสังกัด	๓.๘๓	มาก
๑๐	ความพึงพอใจของท่านต่อส่วนราชการที่ท่านสังกัดในการดูแลส่งเสริมคุณภาพชีวิตของท่าน	๓.๘๕	มาก
๑๑	ความพึงพอใจของท่านต่อ การที่ผู้บริหารระดับสูงของส่วนราชการที่ท่านสังกัดได้เปิดโอกาสให้มีการสื่อสารผ่านช่องทางต่างๆ เช่น การประชุม การพูดคุยอย่างไม่เป็นทางการ อีเมล แอปพลิเคชันไลน์ เป็นต้น	๓.๘๗	มาก
๑๒	ความพึงพอใจของท่านต่อความสมดุลระหว่างชีวิตการทำงานและชีวิตส่วนตัวของท่าน	๓.๘๘	มาก
๑๓	ความพึงพอใจของท่านต่อความช่วยเหลือในการแก้ไขปัญหาของผู้บังคับบัญชาโดยตรงของท่าน	๓.๙๒	มาก
๑๔	ความพึงพอใจของท่านต่อการที่ผู้บังคับบัญชาโดยตรงของท่านให้โอกาสในการแสดงความคิดเห็นและร่วมตัดสินใจในเรื่องต่างๆ	๓.๙๒	มาก
๑๕	ความพึงพอใจของท่านต่อการแลกเปลี่ยนและรับฟังความคิดเห็นซึ่งกันและกันในเพื่อนร่วมงาน	๔.๐๐	มาก
๑๖	ความพึงพอใจของท่านต่อการได้รับโอกาสในการใช้ความคิดริเริ่มสร้างสรรค์ในงานที่ท่านรับผิดชอบอยู่	๔.๐๒	มาก
๑๗	ความพึงพอใจของท่านต่อความร่วมมือหรือช่วยเหลือกันในการทำงานระหว่างเพื่อนร่วมงาน	๔.๐๗	มาก
๑๘	ความพึงพอใจของท่านต่อการที่ระบบราชการเป็นระบบที่มั่นคงและยั่งยืนของสังคม	๔.๑๘	มาก
๑๙	ความพึงพอใจของท่านต่อความสำเร็จของการทำงานที่ท่านรับผิดชอบอยู่	๔.๑๙	มาก
๒๐	ความพึงพอใจของท่านต่อการที่ส่วนราชการที่ท่านสังกัดอยู่เป็นที่ยอมรับของสังคม	๔.๒๐	มาก
๒๑	ความพึงพอใจของท่านต่อความภาคภูมิใจของงานที่ท่านรับผิดชอบอยู่	๔.๒๐	มาก
๒๒	ความพึงพอใจของท่านต่อการที่ระบบราชการสามารถสร้างความมั่นคงในอาชีพให้ท่านในระยะยาว	๔.๒๓	มากที่สุด

ลำดับที่	ประเด็นคำถาม	ค่าเฉลี่ย	ระดับ
๒๓	ความพึงพอใจของท่านต่อความภาคภูมิใจในผลงานที่เกิดจากการปฏิบัติงานที่ท่านรับผิดชอบอยู่	๔.๒๔	มากที่สุด
๒๔	ความพึงพอใจของท่านต่อความภาคภูมิใจในการเป็นส่วนหนึ่งของส่วนราชการที่ท่านสังกัดอยู่	๔.๓๔	มากที่สุด
ความพึงพอใจโดยรวม		๓.๘๘	มาก

ส่วนที่ ๓ ผลการวิเคราะห์ความผูกพันของบุคลากรกรมป่าไม้

ซึ่งผลการวิเคราะห์ข้อมูลเกี่ยวกับความผูกพันของบุคลากรกรมป่าไม้ เป็นคะแนนเฉลี่ย ๕ ระดับ คือ มากที่สุด มาก ปานกลาง น้อย และน้อยที่สุด

- ความผูกพันเฉลี่ยระหว่าง ๔.๒๑ - ๕.๐๐ หมายถึง มากที่สุด
- ความผูกพันเฉลี่ยระหว่าง ๓.๔๑ - ๔.๒๐ หมายถึง มาก
- ความผูกพันเฉลี่ยระหว่าง ๒.๖๑ - ๓.๔๐ หมายถึง ปานกลาง
- ความผูกพันเฉลี่ยระหว่าง ๑.๘๑ - ๒.๖๐ หมายถึง น้อย
- ความผูกพันเฉลี่ยระหว่าง ๑.๐๐ - ๑.๘๐ หมายถึง น้อยที่สุด

ผลการวิเคราะห์จำนวนข้อคำถาม ๖ ข้อ (เรียงความผูกพันจากน้อยไปหามาก)

ลำดับที่	ประเด็นคำถาม	ค่าเฉลี่ย	ระดับ
๑	ท่านกล่าวถึงระบบราชการในแง่บวกอย่างสม่ำเสมอ	๓.๙๘	มาก
๒	ท่านพร้อมที่จะแก้ไขข้อในด้านลบของระบบราชการที่เกิดขึ้น	๔.๐๘	มาก
๓	ท่านยินดีที่จะอยู่ในระบบราชการจนเกษียณ	๔.๒๑	มากที่สุด
๔	ท่านตั้งใจและมุ่งมั่นที่จะเป็นส่วนหนึ่งในการสร้างให้ระบบราชการเป็นระบบที่ยั่งยืน	๔.๓๗	มากที่สุด
๕	ท่านพยายามปรับปรุงการทำงานอย่างต่อเนื่องเพื่อให้ระบบราชการมีผลการดำเนินงานที่ดีขึ้น	๔.๔๔	มากที่สุด
๖	ท่านทำงานอย่างเต็มที่ เต็มกำลัง เพื่อให้ระบบราชการมีผลการดำเนินงานที่ดีขึ้น	๔.๔๗	มากที่สุด
ค่าเฉลี่ยโดยรวม		๔.๒๕	มากที่สุด

ดังนั้น...

ดังนั้น ผลการวิเคราะห์ความพึงพอใจในการทำงานและความผูกพันของบุคลากรที่มีต่อองค์กร ประจำปีงบประมาณ พ.ศ. ๒๕๖๒ โดยรวม สรุปดังนี้

ผลการวิเคราะห์	ค่าเฉลี่ย	ร้อยละ	ระดับ
๑. ความพึงพอใจในการทำงานของบุคลากร	๓.๘๘	๗๗.๖๐	มาก
๒. ความผูกพันของบุคลากร	๔.๒๕	๘๕.๐๐	มากที่สุด
โดยรวม	๓.๙๖	๗๙.๒๐	มาก

### ข้อพิจารณา

สำนักบริหารกลางพิจารณาแล้ว เห็นควรแจ้งเวียนรายงานผลการสำรวจความพึงพอใจในการทำงาน และความผูกพันของบุคลากรกรมป่าไม้ ประจำปีงบประมาณ พ.ศ. ๒๕๖๒ ให้ทุกหน่วยงานในกรมป่าไม้ทราบ เพื่อนำผลการประเมิน และข้อเสนอแนะที่ได้จากการสำรวจครั้งนี้ ไปใช้เป็นแนวทางในการดำเนินงานปรับปรุง ระบบการสร้างความผูกพันของบุคลากรต่อองค์กรต่อไป

จึงเรียนมาเพื่อโปรดทราบและพิจารณา หากเห็นชอบขอได้โปรดลงนามในหนังสือถึง หน่วยงานที่เกี่ยวข้อง

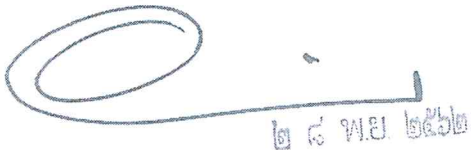


(นางสาวสมฤดี แช่มชื่น)

ผู้อำนวยการส่วนการเจ้าหน้าที่

รักษาการแทนผู้อำนวยการสำนักบริหารกลาง

ลงนามแล้ว



(นายอรรถพล เจริญชันษา)  
อธิบดีกรมป่าไม้

เรียน ทิน อมว.

เพื่อโปรดพิจารณา

๒๖ พ.ย. ๒๕๖๒

(นายจิระศักดิ์ ชูความดี)

รองอธิบดีกรมป่าไม้



รายงานผลการสำรวจความพึงพอใจในการทำงาน  
และความผูกพันของบุคลากรกรมป่าไม้  
ประจำปี พ.ศ. ๒๕๖๒

สำนักบริหารกลาง  
ส่วนการเจ้าหน้าที่  
ฝ่ายอัตรากำลังและระบบงาน



รายงานผลการสำรวจความพึงพอใจในการทำงานและความผูกพันของบุคลากรกรมป่าไม้  
ประจำปี พ.ศ. ๒๕๖๒

๑. ความเป็นมา

ตามที่กรมป่าไม้กำหนดแผนกลยุทธ์การบริหารทรัพยากรบุคคลของกรมป่าไม้ พ.ศ. ๒๕๕๙ – ๒๕๖๔ มิติที่ ๕ คุณภาพชีวิตและความสมดุลของชีวิตและการทำงาน ประเด็นยุทธศาสตร์ ๖ สร้างขวัญและกำลังใจในการทำงาน และแผนปฏิบัติการ (Action plan) ประจำปีงบประมาณ พ.ศ. ๒๕๖๒ กำหนดโครงการสำรวจความพึงพอใจในการทำงานและความผูกพันของบุคลากรที่มีต่อองค์กรในการทำงาน ซึ่งเป็นภาระประเมินผลการดำเนินงานตามแผนสร้างความผูกพันของบุคลากรกรมป่าไม้ ประจำปีงบประมาณ พ.ศ. ๒๕๖๒ โดยมอบหมายให้ส่วนการเจ้าหน้าที่เป็นผู้รับผิดชอบ ร่วมกับทุกหน่วยงานสนับสนุน

สำนักบริหารกลาง โดยส่วนการเจ้าหน้าที่ ในฐานะหน่วยงานที่รับผิดชอบการบริหารทรัพยากรบุคคลของกรมป่าไม้จึงได้จัดทำแบบสำรวจความพึงพอใจในการทำงานและความผูกพันของบุคลากรกรมป่าไม้ ประจำปี พ.ศ. ๒๕๖๒ เพื่อประเมินความพึงพอใจในการทำงานและความผูกพันของบุคลากรกรมป่าไม้ และเพื่อนำผลการประเมินไปใช้ประกอบการพิจารณาส่งเสริมความเป็นอยู่ของบุคลากรกรมป่าไม้ให้มีความพึงพอใจในการทำงาน และใช้เป็นแนวทางในการดำเนินงานปรับปรุงระบบการสร้างความผูกพันของบุคลากรต่อองค์กร ต่อไป

๒. วัตถุประสงค์

๑) เพื่อประเมินระดับความพึงพอใจในการทำงานและความผูกพันของบุคลากรที่มีต่อองค์กรในการทำงาน

๒) เพื่อรวบรวมข้อเสนอแนะและความคิดเห็นจากผลการสำรวจ มาใช้เป็นข้อมูลประกอบในการเสริมสร้างแรงจูงใจในการทำงานของบุคลากรกรมป่าไม้ให้มีประสิทธิภาพมากยิ่งขึ้น

๓. ประโยชน์ที่คาดว่าจะได้รับ

๑) ทำให้ทราบระดับความพึงพอใจในการทำงานและความผูกพันของบุคลากรที่มีต่อองค์กรในการทำงาน ประจำปี พ.ศ. ๒๕๖๒

๒) หน่วยงานในสังกัดกรมป่าไม้สามารถนำข้อเสนอแนะและความคิดเห็นจากผลสำรวจ มาเป็นข้อมูลในการพัฒนา ปรับปรุง และสร้างแรงจูงใจในการทำงาน เพื่อให้บุคลากรกรมป่าไม้เกิดความพึงพอใจในการทำงานและความผูกพันต่อหน่วยงาน ตลอดจนพัฒนาการทำงานให้มีประสิทธิภาพมากยิ่งขึ้น

๔. เครื่องมือที่ใช้ในการสำรวจ

เครื่องมือที่ใช้ในการเก็บรวบรวมข้อมูล คือ แบบสำรวจผ่านระบบออนไลน์

๕. กลุ่มเป้าหมายในการสำรวจ

คือ ข้าราชการ ลูกจ้างประจำ และพนักงานราชการ ของหน่วยงานในสังกัดกรมป่าไม้ ซึ่งมีจำนวนทั้งสิ้น ๙,๖๗๐ คน (ข้อมูลจากระบบ DPIS ณ วันที่ ๑๘ สิงหาคม ๒๕๖๒) คือ ข้าราชการ ลูกจ้างประจำ และพนักงานราชการ ที่มีหน่วยงานปฏิบัติงานในส่วนกลางและส่วนภูมิภาค และการกำหนดกลุ่มตัวอย่างใช้วิธีการ Yamane's ดังสูตร

$$n = \frac{N}{1 + Ne^2}$$

โดย n = จำนวนของกลุ่มตัวอย่าง  
 N = จำนวนรวมทั้งหมดของบุคลากรที่ใช้ในการศึกษา  
 e = ค่าความผิดพลาดที่ยอมรับได้  
 (ในการศึกษาที่กำหนดให้มีค่าเท่ากับ ๐.๐๕)

แทนค่า

$$n = \frac{N}{1 + Ne^2}$$

ดังนั้น กลุ่มตัวอย่างทั้งหมดที่ใช้ในการสำรวจครั้งนี้ คือ ข้าราชการ ๓๔๗ คน ลูกจ้างประจำ ๓๑๓ คน และพนักงานราชการ ๓๗๗ คน รวมทั้งสิ้น ๑,๐๓๗ คน

## ๖. วิธีดำเนินการวิเคราะห์

สำนักบริหารกลางในฐานะเลขานุการคณะกรรมการฯ ดำเนินการสำรวจความพึงพอใจในการทำงานและความผูกพันของบุคลากรที่มีต่อองค์กร โดยใช้วิธีสำรวจแบบออนไลน์วิเคราะห์และประมวลผลการสำรวจ เพื่อประเมินผลความพึงพอใจในการทำงานและความผูกพันของบุคลากรที่มีต่อองค์กรดังนี้

### ๖.๑ กลุ่มเป้าหมายในการสำรวจ

กลุ่มเป้าหมายในการสำรวจได้แก่ข้าราชการ ลูกจ้างประจำ และพนักงานราชการ สังกัดกรมป่าไม้ จำนวน ๑,๐๓๗ คน

### ๖.๒ เครื่องมือที่ใช้ในการจัดเก็บข้อมูล

แบบสำรวจออนไลน์ฯ แบ่งออกเป็น ๔ ส่วน ดังนี้

#### ส่วนที่ ๑ ข้อมูลส่วนบุคคล ได้แก่

- ๑) อายุตัว
- ๒) สถานภาพการทำงาน
- ๓) หน่วยงานที่ปฏิบัติงานในปัจจุบัน
- ๔) หน้าที่ความรับผิดชอบในปัจจุบัน
- ๕) ระดับการศึกษาสูงสุด
- ๖) ระยะเวลาที่ปฏิบัติงานในกรมป่าไม้

ส่วนที่ ๒ ข้อคำถามประเมินความพึงพอใจในการทำงานของบุคลากรกรมป่าไม้ เป็นแบบมาตรวัด (Rating Scale) ๕ ระดับคือ พึงพอใจมากที่สุด พึงพอใจมาก พึงพอใจปานกลาง พึงพอใจน้อย พึงพอใจน้อยที่สุด ในข้อคำถาม ๒๔ ข้อ ได้แก่

- ๑) ความพึงพอใจของท่านต่อการที่ส่วนราชการที่ท่านสังกัดอยู่เป็นที่ยอมรับของสังคม
- ๒) ความพึงพอใจของท่านต่อความภาคภูมิใจในการเป็นส่วนหนึ่งของส่วนราชการที่ท่านสังกัดอยู่
- ๓) ความพึงพอใจของท่านต่อการที่ระบบราชการเป็นระบบที่มั่นคงและยั่งยืนของสังคม
- ๔) ความพึงพอใจของท่านต่อการที่ระบบราชการสามารถสร้างความมั่นคงในอาชีพให้ท่านในระยะยาว
- ๕) ความพึงพอใจของท่านต่อความภาคภูมิใจของงานที่ท่านรับผิดชอบอยู่
- ๖) ความพึงพอใจของท่านต่อการได้รับโอกาสในการใช้ความคิดริเริ่มสร้างสรรค์ในงานที่ท่านรับผิดชอบอยู่
- ๗) ความพึงพอใจของท่านต่อความสำเร็จของการทำงานที่ท่านรับผิดชอบอยู่
- ๘) ความพึงพอใจของท่านต่อความภาคภูมิใจในผลงานที่เกิดจากการปฏิบัติงานที่ท่านรับผิดชอบอยู่
- ๙) ความพึงพอใจของท่านต่อส่วนราชการที่ท่านสังกัดในการดูแลส่งเสริมคุณภาพชีวิตของท่าน
- ๑๐) ความพึงพอใจของท่านต่อความสมดุลระหว่างชีวิตการทำงานและชีวิตส่วนตัวของท่าน
- ๑๑) ความพึงพอใจของท่านต่อความร่วมมือหรือช่วยเหลือกันในการทำงานระหว่างเพื่อนร่วมงาน
- ๑๒) ความพึงพอใจของท่านต่อการแลกเปลี่ยนและรับฟังความคิดเห็นซึ่งกันและกันในเพื่อนร่วมงาน
- ๑๓) ความพึงพอใจของท่านต่อความช่วยเหลือในการแก้ไขปัญหาของผู้บังคับบัญชาโดยตรงของท่าน
- ๑๔) ความพึงพอใจของท่านต่อการที่ผู้บังคับบัญชาโดยตรงของท่านให้โอกาสในการแสดงความคิดเห็นและร่วมตัดสินใจในเรื่องต่าง ๆ
- ๑๕) ความพึงพอใจของท่านต่อความชัดเจนในการสื่อสารนโยบายที่กำหนดโดยผู้บริหารระดับสูงของส่วนราชการที่ท่านสังกัด
- ๑๖) ความพึงพอใจของท่านต่อ การที่ผู้บริหารระดับสูงของส่วนราชการที่ท่านสังกัดได้เปิดโอกาสให้มีการสื่อสารผ่านช่องทางต่างๆ เช่น การประชุม การพูดคุยอย่างไม่เป็นทางการ อีเมล แอปพลิเคชันไลน์ เป็นต้น
- ๑๗) ความพึงพอใจของท่านต่อเงินเดือนที่ท่านได้รับเมื่อเปรียบเทียบกับลักษณะงานที่ท่านรับผิดชอบอยู่
- ๑๘) ความพึงพอใจของท่านต่อ การได้ใช้ประโยชน์จากสวัสดิการของหน่วยงาน เช่น ค่ารักษาพยาบาล ค่าศึกษาของบุตร ค่าใช้จ่ายในการเดินทางไปราชการ เงินสวัสดิการสำหรับการปฏิบัติงานประจำสำนักงานในพื้นที่พิเศษ เงินช่วยเหลือเจ้าหน้าที่กรณีประสบอันตรายขณะปฏิบัติหน้าที่ เป็นต้น
- ๑๙) ความพึงพอใจของท่านต่อความเพียงพอของอุปกรณ์สำนักงาน เช่น คอมพิวเตอร์ ตู้เก็บเอกสาร เป็นต้น
- ๒๐) ความพึงพอใจของท่านต่อ ความสะอาดเรียบร้อยของอาคาร สถานที่ในการปฏิบัติงาน

๒๑) ความพึงพอใจของท่านต่อความชัดเจนของหลักเกณฑ์การประเมินผลการปฏิบัติงานสำหรับการเลื่อนขั้นเงินเดือนประจำปี

๒๒) ความพึงพอใจของท่านต่อวิธีการในการประเมินผลการปฏิบัติงานสำหรับการเลื่อนขั้นเงินเดือนประจำปี

๒๓) ความพึงพอใจของท่านต่อ โอกาสในการขึ้นสู่ตำแหน่งที่สูงขึ้นในสายอาชีพของท่าน

๒๔) ความพึงพอใจของท่านต่อการฝึกอบรม ความรู้ทักษะที่สนับสนุนความก้าวหน้าในอาชีพของท่าน

### ส่วนที่ ๓ ข้อคำถามการประเมินความผูกพันต่อองค์กร

เป็นคำถามการประเมินความผูกพันต่อองค์กร แสดงถึงความสัมพันธ์ที่เหนียวแน่นของสมาชิกในองค์กร และเป็นพฤติกรรมที่สมาชิกในองค์กรมีค่านิยมที่กลมกลืนกับสมาชิกคนอื่นๆ แสดงตนเป็นอันหนึ่งอันเดียวกันกับองค์กร และเต็มใจที่จะอุทิศกำลังกายและกำลังใจเพื่อเข้าร่วมในกิจกรรมขององค์กร เป็นแบบมาตราวัด (Rating Scale) ๕ ระดับ คือ เห็นด้วยอย่างยิ่ง เห็นด้วย เห็นด้วยปานกลาง ไม่เห็นด้วย ไม่เห็นด้วยอย่างยิ่ง ในข้อคำถาม ๖ ข้อ ได้แก่

- ๑) ท่านกล่าวถึงระบบราชการในแง่บวกอย่างสม่ำเสมอ
- ๒) ท่านพร้อมที่จะแก้ไขข้อขัดข้องในด้านลบของระบบราชการที่เกิดขึ้น
- ๓) ท่านยินดีที่จะอยู่ในระบบราชการจนเกษียณ
- ๔) ท่านตั้งใจและมุ่งมั่นที่จะเป็นส่วนหนึ่งในการสร้างให้ระบบราชการ

เป็นระบบที่ยั่งยืน

- ๕) ท่านทำงานอย่างเต็มที่ เต็มกำลัง เพื่อให้ระบบราชการมีผลการ

ดำเนินงานที่ดีขึ้น

- ๖) ท่านพยายามปรับปรุงการทำงานอย่างต่อเนื่องเพื่อให้ระบบราชการ

มีผลการดำเนินงานที่ดีขึ้น

### ส่วนที่ ๔ ข้อเสนอแนะและความคิดเห็น เป็นคำถามปลายเปิด

โดยให้ผู้ตอบแบบสำรวจแสดงความคิดเห็นและข้อเสนอแนะที่ต้องการ หรือคาดหวังให้กรมป่าไม้มีการปรับเปลี่ยน หรือ พัฒนาต่อไปในอนาคต

#### ๖.๓ การเก็บรวบรวมข้อมูล

รวบรวมข้อมูลจากการตอบแบบสำรวจออนไลน์ฯ โดยมี ข้าราชการ ลูกจ้างประจำและพนักงานราชการ เป็นผู้ตอบแบบสำรวจ ตามหนังสือสำนักบริหารกลาง ที่ ทส ๑๖๐๑.๓/ว๕๕๑๙ ลงวันที่ ๒ กันยายน ๒๕๖๒ เรื่อง ขอความร่วมมือตอบแบบสำรวจความพึงพอใจในการทำงานและความผูกพันของบุคลากรกรมป่าไม้ ประจำปี พ.ศ. ๒๕๖๒

#### ๖.๔ การประมวลผลข้อมูล

ประมวลผลโดยใช้โปรแกรมสำเร็จรูป ทางสถิติ (SPSS For Window)

## ๖.๕ การวิเคราะห์ข้อมูล

การวิเคราะห์ข้อมูลใช้โปรแกรมสำเร็จรูปโดยใช้สถิติเชิงพรรณนา ซึ่งเป็นการเก็บรวบรวมข้อมูลนำเสนอข้อมูลและคำนวณค่าสถิติเบื้องต้น ประกอบด้วย การแจกแจงความถี่ร้อยละและค่าเฉลี่ย โดยมีแนวทางการวิเคราะห์ ดังนี้

๑) ดำเนินการศึกษาและวิเคราะห์ข้อมูล ดังนี้

ส่วนที่ ๑ ข้อมูลส่วนบุคคล ใช้การวิเคราะห์ค่าร้อยละ

ส่วนที่ ๒ การประเมินความพึงพอใจในการทำงานของบุคลากร วิเคราะห์ค่าเฉลี่ย (Mean) และค่าเบี่ยงเบนมาตรฐาน (Standard deviation)

ส่วนที่ ๓ การประเมินความผูกพันของบุคลากรกรมป่าไม้ วิเคราะห์ค่าเฉลี่ย (Mean) และค่าเบี่ยงเบนมาตรฐาน (Standard deviation)

๒) การแปลความหมายค่าเฉลี่ยที่ได้จากการวิเคราะห์ใช้เกณฑ์ ดังนี้

เกณฑ์การแบ่งระดับความพึงพอใจ / ความผูกพัน แบ่งออกเป็น ๕ ระดับ คือ

ค่าเฉลี่ย	๔.๒๑ - ๕.๐๐	หมายถึง พึงพอใจ / ความผูกพันมากที่สุด
ค่าเฉลี่ย	๓.๔๑ - ๔.๒๐	หมายถึง พึงพอใจ / ความผูกพันมาก
ค่าเฉลี่ย	๒.๖๑ - ๓.๔๐	หมายถึง พึงพอใจ / ความผูกพันปานกลาง
ค่าเฉลี่ย	๑.๘๑ - ๒.๖๐	หมายถึง พึงพอใจ / ความผูกพันน้อย
ค่าเฉลี่ย	๑.๐๐ - ๑.๘๐	หมายถึง พึงพอใจ / ความผูกพันน้อยที่สุด

## ๖.๖ ผลการวิเคราะห์ข้อมูล

ดำเนินการสำรวจความพึงพอใจในการทำงานและความผูกพันของบุคลากรกรมป่าไม้ ประจำปี พ.ศ.๒๕๖๒ ผ่านระบบออนไลน์ ระหว่างวันที่ ๒ - ๒๐ กันยายน ๒๕๖๒ กลุ่มเป้าหมายที่ดำเนินการสำรวจ คือ ข้าราชการ ลูกจ้างประจำ และพนักงานราชการของทุกหน่วยงานในสังกัดกรมป่าไม้ จำนวนทั้งสิ้น ๑,๐๓๗ คน โดยมีผู้ตอบแบบสำรวจออนไลน์ จำนวนทั้งสิ้น ๑,๓๔๘ คน จำแนกเป็นข้าราชการ ๓๕๑ คน ลูกจ้างประจำ ๒๒๕ คน และพนักงานราชการ ๗๗๒ คน สรุปผลการสำรวจดังนี้

### ส่วนที่ ๑ ผลการวิเคราะห์ข้อมูลส่วนบุคคล

ตารางที่ ๑ จำนวนร้อยละของบุคลากรกรมป่าไม้ จำแนกตามสถานภาพ

สถานภาพ	จำนวน	ร้อยละ
๑. อายุ		
- อายุไม่เกิน ๓๐ ปี	๑๕๙	๑๑.๘๐
- อายุ ๓๑ - ๔๐ ปี	๓๖๗	๒๗.๒๐
- อายุ ๔๑ - ๕๐ ปี	๓๙๔	๒๙.๒๐
- ตั้งแต่ ๕๑ ปีขึ้นไป	๔๒๘	๓๑.๘๐
รวม	๑,๓๔๘	๑๐๐.๐๐

ตารางที่ ๑ (ต่อ)

ข้อมูลบุคคล			จำนวน	ร้อยละ
๒. สถานภาพการทำงาน				
๒.๑ ข้าราชการ			๓๕๑	๒๖.๐๐
- ประเภทอำนวยการสูง		๖		
- ประเภทวิชาการ		๒๐๙		
ระดับเชี่ยวชาญ	๑			
ระดับชำนาญการพิเศษ	๒๘			
ระดับชำนาญการ	๑๐๒			
ระดับปฏิบัติการ	๗๘			
- ประเภททั่วไป		๑๓๖		
ระดับอาวุโส	๒๒			
ระดับชำนาญงาน	๙๙			
ระดับปฏิบัติงาน	๑๕			
๒.๒ ลูกจ้างประจำ			๒๒๕	๑๖.๗๐
๒.๓ พนักงานราชการ			๗๗๒	๕๗.๓๐
<b>รวม</b>			<b>๑,๓๔๘</b>	<b>๑๐๐.๐๐</b>
๓. หน่วยงานที่ปฏิบัติงานในปัจจุบัน				
- ปฏิบัติงานในส่วนกลาง			๔๗๘	๓๕.๕๐
- ปฏิบัติงานในส่วนภูมิภาค			๘๗๐	๖๔.๕๐
<b>รวม</b>			<b>๑,๓๔๘</b>	<b>๑๐๐.๐๐</b>
๔. หน้าที่ความรับผิดชอบในปัจจุบัน				
- ผู้อำนวยการสำนัก			๘	๐.๖๐
- ผู้อำนวยการส่วน / หัวหน้ากลุ่ม			๕๔	๔.๐๐
- หัวหน้าฝ่าย / หัวหน้างาน			๑๙๙	๑๔.๘๐
- เจ้าหน้าที่ปฏิบัติงาน			๑,๐๘๗	๘๐.๖๐
<b>รวม</b>			<b>๑,๓๔๘</b>	<b>๑๐๐.๐๐</b>
๕. ระดับการศึกษาสูงสุด				
- ต่ำกว่าปริญญาตรี			๕๐๕	๓๗.๕๐
- ปริญญาตรี			๗๐๒	๕๒.๑๐
- ปริญญาโทขึ้นไป			๑๔๑	๑๐.๕๐
<b>รวม</b>			<b>๑,๓๔๘</b>	<b>๑๐๐.๐๐</b>
๖. ระยะเวลาที่ปฏิบัติงานในกรมป่าไม้ (เกิน ๖ เดือน ปัดเป็น ๑ ปี)				
- ระยะเวลา น้อยกว่า ๕ ปี			๒๔๓	๑๘.๐๐
- ระยะเวลา ๕ - ๙ ปี			๑๓๖	๑๐.๑๐
- ระยะเวลา ๑๐ - ๑๔ ปี			๓๒๐	๒๓.๗๐
- ระยะเวลา ๑๕ - ๑๙ ปี			๑๙๒	๑๔.๒๐
- ระยะเวลา ๒๐ ปีขึ้นไป			๔๕๗	๓๓.๙๐
<b>รวม</b>			<b>๑,๓๔๘</b>	<b>๑๐๐.๐๐</b>

จากตารางที่ ๑ เป็นการแสดงข้อมูลส่วนบุคคลของผู้ตอบแบบสำรวจ ได้แก่ อายุตัว สถานภาพการทำงาน หน่วยงานที่ปฏิบัติงานในปัจจุบัน หน้าที่ความรับผิดชอบในปัจจุบัน ระดับการศึกษา สูงสุด และระยะเวลาที่ปฏิบัติงานในกรมป่าไม้ จำนวน ๑,๓๔๘ คน ซึ่งกลุ่มตัวอย่างเป็นข้าราชการ คิดเป็น ร้อยละ ๒๖.๐๐ ลูกจ้างประจำ คิดเป็นร้อยละ ๑๖.๗๐ และพนักงานราชการ คิดเป็นร้อยละ ๕๗.๓๐ เป็นผู้ปฏิบัติงาน ในส่วนกลาง คิดเป็นร้อยละ ๓๕.๕๐ เป็นผู้ปฏิบัติงานในส่วนภูมิภาค คิดเป็นร้อยละ ๖๔.๕๐

ทั้งนี้ ผู้ตอบแบบสำรวจอยู่ในช่วงอายุ ไม่เกิน ๓๐ ปี คิดเป็นร้อยละ ๑๑.๘๐ อายุ ๓๑-๔๐ ปี คิดเป็นร้อยละ ๒๗.๒๐ อายุ ๔๑-๕๐ ปี คิดเป็นร้อยละ ๒๙.๒๐ และ อายุ ๕๑ ปีขึ้นไป คิดเป็นร้อยละ ๓๑.๘๐ โดยผู้ตอบแบบสำรวจ มีระดับต่ำกว่าปริญญาตรี คิดเป็นร้อยละ ๓๗.๕๐ ระดับการศึกษาปริญญาตรี คิดเป็น ร้อยละ ๕๒.๑๐ และมีระดับปริญญาโทขึ้นไป คิดเป็นร้อยละ ๑๐.๕๐ โดยที่ผู้ตอบแบบสำรวจมากที่สุด เป็น เจ้าหน้าที่ที่มีระยะเวลาที่ปฏิบัติงานในกรมป่าไม้ ตั้งแต่ ๒๐ ปีขึ้นไปมากที่สุด จำนวน ๔๕๗ คน คิดเป็นร้อยละ ๓๓.๙๐ และเป็นระดับเจ้าหน้าที่ปฏิบัติงาน จำนวน ๑,๐๘๗ คน คิดเป็นร้อยละ ๘๐.๖๐

ส่วนที่ ๒ ผลการวิเคราะห์ความพึงพอใจในการทำงานของบุคลากรกรมป่าไม้

ตารางที่ ๒ จำนวนร้อยละ ค่าเฉลี่ย และค่าเบี่ยงเบนมาตรฐาน ความพึงพอใจในการปฏิบัติราชการของบุคลากรกรมป่าไม้  
จำแนกเป็นรายชื่อ

(N = ๑,๓๔๘ )

ประเด็นคำถาม	ระดับความพึงพอใจ					$\bar{X}$	S.D.	ระดับ
	มากที่สุด (๕)	มาก (๔)	ปานกลาง (๓)	น้อย (๒)	น้อยที่สุด (๑)			
๑. ความพึงพอใจของท่านต่อการที่ส่วนราชการที่ท่านสังกัดอยู่ เป็นที่ยอมรับของสังคม	๕๗๖ (๔๒.๗๐)	๕๑๒ (๓๘.๐๐)	๒๒๕ (๑๖.๗๐)	๒๒ (๑.๖๐)	๑๓ (๑.๐๐)	๔.๒๐	๐.๘๔๑	มาก
๒. ความพึงพอใจของท่านต่อความภาคภูมิใจในการเป็นส่วนหนึ่งของส่วนราชการที่ท่านสังกัดอยู่	๗๑๐ (๕๒.๗๐)	๔๒๒ (๓๑.๓๐)	๑๘๓ (๑๓.๖๐)	๒๕ (๑.๙๐)	๘ (๐.๖๐)	๔.๓๔	๐.๘๘๓	มากที่สุด
๓. ความพึงพอใจของท่านต่อการที่ระบบราชการเป็นระบบที่มีมั่นคงและยั่งยืนของสังคม	๕๘๒ (๔๓.๒๐)	๔๙๕ (๓๖.๗๐)	๒๑๖ (๑๖.๐๐)	๔๑ (๓.๐๐)	๑๔ (๑.๐๐)	๔.๑๘	๐.๘๘๑	มาก
๔. ความพึงพอใจของท่านต่อการที่ระบบราชการสามารถสร้างความมั่นคงในอาชีพให้ท่านในระยะยาว	๖๔๖ (๔๗.๙๐)	๔๓๖ (๓๒.๓๐)	๒๑๓ (๑๕.๘๐)	๓๑ (๒.๓๐)	๒๒ (๑.๖๐)	๔.๒๓	๐.๙๐๙	มากที่สุด
๕. ความพึงพอใจของท่านต่อความภาคภูมิใจของงานที่ท่านรับผิดชอบอยู่	๕๙๔ (๔๔.๑๐)	๔๙๔ (๓๖.๖๐)	๒๐๘ (๑๕.๕๐)	๓๘ (๒.๘๐)	๑๔ (๑.๐๐)	๔.๒๐	๐.๘๗๓	มาก
๖. ความพึงพอใจของท่านต่อการได้รับโอกาสในการใช้ความคิดริเริ่มสร้างสรรค์ในงานที่ท่านรับผิดชอบอยู่	๔๖๓ (๓๔.๓๐)	๕๕๒ (๔๐.๒๐)	๒๗๔ (๒๐.๓๐)	๔๓ (๓.๒๐)	๒๖ (๑.๙๐)	๔.๐๒	๐.๙๒๑	มาก
๗. ความพึงพอใจของท่านต่อความสำเร็จของการทำงานที่ท่านรับผิดชอบอยู่	๕๙๙ (๔๔.๗๐)	๕๕๕ (๔๑.๒๐)	๒๐๐ (๑๕.๘๐)	๓๔ (๒.๕๐)	๑๐ (๐.๗๐)	๔.๑๙	๐.๘๓๐	มาก
๘. ความพึงพอใจของท่านต่อความภาคภูมิใจในผลงานที่เกิดจากการปฏิบัติงานที่ท่านรับผิดชอบอยู่	๕๙๙ (๔๔.๕๐)	๕๒๖ (๓๙.๐๐)	๑๘๙ (๑๔.๐๐)	๒๑ (๑.๖๐)	๑๓ (๑.๐๐)	๔.๒๔	๐.๘๖๑	มากที่สุด
๙. ความพึงพอใจของท่านต่อส่วนราชการที่ท่านสังกัดในการดูแลส่งเสริมคุณภาพชีวิตของท่าน	๔๒๒ (๓๑.๓๐)	๔๖๓ (๓๔.๓๐)	๓๓๖ (๒๕.๙๐)	๘๘ (๖.๕๐)	๓๙ (๒.๙๐)	๓.๘๕	๑.๐๓๐	มาก
๑๐. ความพึงพอใจของท่านต่อความสมดุลระหว่างชีวิตการทำงานและชีวิตส่วนตัวของท่าน	๔๐๒ (๒๙.๘๐)	๕๑๐ (๓๗.๘๐)	๓๓๑ (๒๔.๖๐)	๗๖ (๕.๖๐)	๒๙ (๒.๒๐)	๓.๘๘	๐.๙๗๔	มาก
๑๑. ความพึงพอใจของท่านต่อความร่วมมือหรือช่วยเหลือกันในการทำงานระหว่างเพื่อนร่วมงาน	๔๙๐ (๓๖.๕๐)	๕๔๕ (๔๐.๕๐)	๒๔๙ (๑๘.๕๐)	๔๙ (๓.๖๐)	๑๕ (๑.๑๐)	๔.๐๗	๐.๘๘๘	มาก
๑๒. ความพึงพอใจของท่านต่อการแลกเปลี่ยนและรับฟังความคิดเห็นซึ่งกันและกันในเพื่อนร่วมงาน	๔๐๘ (๓๒.๖๐)	๕๕๔ (๔๑.๑๐)	๒๘๗ (๒๑.๓๐)	๕๔ (๔.๐๐)	๑๓ (๑.๐๐)	๔.๐๐	๐.๘๘๗	มาก
๑๓. ความพึงพอใจของท่านต่อความช่วยเหลือในการแก้ไขปัญหาของผู้บังคับบัญชาโดยตรงของท่าน	๔๗๑ (๓๕.๙๐)	๔๕๙ (๓๔.๑๐)	๒๙๙ (๒๒.๒๐)	๗๗ (๕.๗๐)	๕๒ (๓.๑๐)	๓.๙๒	๑.๐๓๗	มาก
๑๔. ความพึงพอใจของท่านต่อการที่ผู้บังคับบัญชาโดยตรงของท่านให้โอกาสในการแสดงความคิดเห็นและร่วมตัดสินใจในเรื่องต่างๆ	๔๕๙ (๓๔.๑๐)	๔๗๙ (๓๕.๕๐)	๒๙๔ (๒๒.๘๐)	๗๔ (๕.๕๐)	๕๒ (๓.๑๐)	๓.๙๒	๑.๐๒๖	มาก
๑๕. ความพึงพอใจของท่านต่อความชัดเจนในการสื่อสารนโยบายที่กำหนดโดยผู้บริหารระดับสูงของส่วนราชการที่ท่านสังกัด	๓๘๘ (๒๘.๘๐)	๕๐๐ (๓๗.๑๐)	๓๔๓ (๒๕.๕๐)	๗๒ (๕.๓๐)	๕๕ (๓.๓๐)	๓.๘๓	๑.๐๑๓	มาก
๑๖. ความพึงพอใจของท่านต่อ การที่ผู้บริหารระดับสูงของส่วนราชการที่ท่านสังกัดได้เปิดโอกาสให้มีการสื่อสารผ่านช่องทางต่างๆ เช่น การประชุม การพูดคุยอย่างไม่เป็นทางการ อีเมล แอปพลิเคชันไลน์ เป็นต้น	๔๑๓ (๓๐.๖๐)	๔๘๘ (๓๖.๒๐)	๓๔๓ (๒๕.๕๐)	๖๔ (๔.๗๐)	๕๐ (๓.๐๐)	๓.๘๗	๑.๐๐๑	มาก
๑๗. ความพึงพอใจของท่านต่อเงินเดือนที่ท่านได้รับเมื่อเปรียบเทียบกับลักษณะงานที่ท่านรับผิดชอบอยู่	๓๒๒ (๒๓.๙๐)	๔๗๒ (๓๕.๐๐)	๔๐๑ (๒๙.๗๐)	๑๐๑ (๗.๕๐)	๕๒ (๓.๙๐)	๓.๖๘	๑.๐๓๙	มาก



ตารางที่ ๒ (ต่อ)

ประเด็นคำถาม	ระดับความพึงพอใจ					x̄	S.D.	ระดับ
	มากที่สุด (๕)	มาก (๔)	ปานกลาง (๓)	น้อย (๒)	น้อยที่สุด (๑)			
๑๘.ความพึงพอใจของท่านต่อ การใช้ประโยชน์จากสวัสดิการของหน่วยงาน เช่น ค่ารักษาพยาบาล ค่าศึกษาของบุตร ค่าใช้จ่ายในการเดินทางไปราชการ เงินสวัสดิการสำหรับการปฏิบัติงานประจำสำนักงานในพื้นที่พิเศษ เงินช่วยเหลือเจ้าหน้าที่กรมประมงอันตรายขณะปฏิบัติหน้าที่ เป็นต้น	๓๑๑ (๒๓.๑๐)	๔๒๗ (๓๑.๗๐)	๓๖๖ (๒๗.๒๐)	๑๓๗ (๑๐.๒๐)	๑๐๗ (๗.๙๐)	๓.๕๒	๑.๑๘๐	มาก
๑๙.ความพึงพอใจของท่านต่อความเพียงพอของอุปกรณ์สำนักงาน เช่น คอมพิวเตอร์ ตู้เก็บเอกสาร เป็นต้น	๒๒๘ (๑๖.๙๐)	๓๙๐ (๒๘.๙๐)	๓๙๖ (๒๙.๔๐)	๒๑๖ (๑๖.๐๐)	๑๑๘ (๘.๘๐)	๓.๒๙	๑.๑๘๐	ปานกลาง
๒๐.ความพึงพอใจของท่านต่อ ความสะอาดเรียบร้อยของอาคาร สถานที่ในการปฏิบัติงาน	๓๒๕ (๒๔.๑๐)	๔๙๖ (๓๖.๘๐)	๓๗๓ (๒๗.๗๐)	๑๑๗ (๘.๗๐)	๓๗ (๒.๗๐)	๓.๗๑	๑.๐๑๔	มาก
๒๑.ความพึงพอใจของท่านต่อความชัดเจนของหลักเกณฑ์การประเมินผลการปฏิบัติงานสำหรับการเลื่อนขั้นเงินเดือนประจำปี	๓๐๓ (๒๒.๕๐)	๔๖๘ (๓๔.๗๐)	๓๙๕ (๒๙.๓๐)	๑๒๑ (๙.๐๐)	๖๑ (๔.๕๐)	๓.๖๒	๑.๐๖๗	มาก
๒๒.ความพึงพอใจของท่านต่อวิธีการในการประเมินผลการปฏิบัติงานสำหรับการเลื่อนขั้นเงินเดือนประจำปี	๓๐๕ (๒๒.๖๐)	๔๖๑ (๓๔.๒๐)	๓๘๘ (๒๘.๘๐)	๑๒๐ (๘.๙๐)	๗๔ (๕.๕๐)	๓.๖๐	๑.๐๙๖	มาก
๒๓.ความพึงพอใจของท่านต่อ โอกาสในการขึ้นสู่ตำแหน่งที่สูงขึ้นในสายอาชีพของท่าน	๒๔๑ (๑๗.๙๐)	๓๙๔ (๒๙.๒๐)	๔๔๑ (๓๒.๗๐)	๑๔๗ (๑๐.๙๐)	๑๒๕ (๙.๓๐)	๓.๓๖	๑.๑๖๗	มาก
๒๔.ความพึงพอใจของท่านต่อการฝึกอบรม ความรู้ทักษะที่สนับสนุนความก้าวหน้าในอาชีพของท่าน	๒๙๑ (๒๑.๖๐)	๔๗๒ (๓๕.๐๐)	๔๑๗ (๓๐.๙๐)	๑๑๕ (๘.๕๐)	๕๓ (๓.๙๐)	๓.๖๒	๑.๐๓๗	มาก
<b>ความพึงพอใจโดยรวม</b>						<b>๓.๘๘</b>	<b>๐.๗๔๒</b>	<b>มาก</b>

จากตารางที่ ๒ แสดงข้อมูลความพึงพอใจในการทำงานของบุคลากรกรมป่าไม้โดยรวม อยู่ในระดับพึงพอใจมาก ค่าเฉลี่ย ๓.๘๘ และเมื่อพิจารณาเป็นรายข้อ พบว่าบุคลากรกรมป่าไม้มีความพึงพอใจของท่านต่อความภาคภูมิใจในการเป็นส่วนหนึ่งของส่วนราชการที่สังกัดอยู่ (ข้อ ๒) อยู่ในระดับมากที่สุด ค่าเฉลี่ย ๔.๓๔ รองลงมา คือ ความพึงพอใจของท่านต่อความภาคภูมิใจในผลงานที่เกิดจากการปฏิบัติงานที่ท่านรับผิดชอบอยู่ (ข้อ ๘) ค่าเฉลี่ย ๔.๒๔ และที่พึงพอใจน้อยที่สุด คือ ความเพียงพอของอุปกรณ์สำนักงาน เช่นคอมพิวเตอร์ ตู้เก็บเอกสาร เป็นต้น (ข้อ ๑๙) ค่าเฉลี่ย ๓.๒๙

ตารางที่ ๓ การเปรียบเทียบความพึงพอใจในการทำงานของบุคลากรกรมป่าไม้ จำแนกตามอายุ

ประเด็นคำถาม	ไม่เกิน ๓๐ ปี		๓๑-๕๐ ปี		๕๑-๕๐ ปี		๕๑ ปี ขึ้นไป	
	ค่าเฉลี่ย	ระดับ	ค่าเฉลี่ย	ระดับ	ค่าเฉลี่ย	ระดับ	ค่าเฉลี่ย	ระดับ
๑. ความพึงพอใจของท่านต่อการที่ส่วนราชการที่ท่านสังกัดอยู่เป็นที่ยอมรับของสังคม	๓.๙๖	มาก	๔.๑๕	มาก	๔.๒๓	มากที่สุด	๔.๓๑	มากที่สุด
๒. ความพึงพอใจของท่านต่อความภาคภูมิใจในการเป็นส่วนหนึ่งของส่วนราชการที่ท่านสังกัดอยู่	๔.๐๘	มาก	๔.๒๗	มาก	๔.๓๗	มากที่สุด	๔.๔๖	มากที่สุด
๓. ความพึงพอใจของท่านต่อการที่ระบบราชการเป็นระบบที่มีมั่นคงและยั่งยืนของสังคม	๓.๓๗	มาก	๔.๑๒	มาก	๔.๒๐	มาก	๔.๓๗	มากที่สุด
๔. ความพึงพอใจของท่านต่อการที่ระบบราชการสามารถสร้างความมั่นคงในอาชีพให้ท่านในระยะยาว	๓.๘๕	มาก	๔.๐๗	ปานกลาง	๔.๒๒	มากที่สุด	๔.๕๑	มากที่สุด
๕. ความพึงพอใจของท่านต่อความภาคภูมิใจของงานที่ท่านรับผิดชอบอยู่	๓.๘๓	มาก	๔.๑๖	มาก	๔.๒๐	มาก	๔.๓๗	มากที่สุด
๖. ความพึงพอใจของท่านต่อการได้รับโอกาสในการใช้ความคิดริเริ่มสร้างสรรค์ในงานที่ท่านรับผิดชอบอยู่	๓.๓๔	มาก	๓.๙๓	มาก	๔.๐๑	มาก	๔.๒๑	มากที่สุด
๗. ความพึงพอใจของท่านต่อความสำเร็จของการทำงานที่ท่านรับผิดชอบอยู่	๓.๙๕	มาก	๔.๑๓	มาก	๔.๑๙	มาก	๔.๓๒	มากที่สุด
๘. ความพึงพอใจของท่านต่อความภาคภูมิใจในผลงานที่เกิดจากการปฏิบัติงานที่ท่านรับผิดชอบอยู่	๓.๙๗	มาก	๔.๑๗	มาก	๔.๒๘	มากที่สุด	๔.๓๗	มากที่สุด
๙. ความพึงพอใจของท่านต่อส่วนราชการที่ท่านสังกัดในการดูแลส่งเสริมคุณภาพชีวิตของท่าน	๓.๖๐	มาก	๓.๗๕	มาก	๓.๗๗	มาก	๔.๐๙	มาก
๑๐. ความพึงพอใจของท่านต่อความสมตฺรระหว่างชีวิตการทำงานและชีวิตส่วนตัวของท่าน	๓.๕๗	มาก	๓.๗๗	มาก	๓.๘๔	มาก	๔.๑๑	มาก
๑๑. ความพึงพอใจของท่านต่อความร่วมมือหรือช่วยเหลือกันในการทำงานระหว่างเพื่อนร่วมงาน	๓.๘๙	มาก	๔.๐๒	มาก	๔.๐๔	มาก	๔.๒๑	มาก

ตารางที่ ๓ (ต่อ)

ประเด็นคำถาม	ไม่เกิน ๓๐ ปี		๓๑-๕๐ ปี		๕๑-๕๐ ปี		๕๑ ปีขึ้นไป	
	ค่าเฉลี่ย	ระดับ	ค่าเฉลี่ย	ระดับ	ค่าเฉลี่ย	ระดับ	ค่าเฉลี่ย	ระดับ
๑๒.ความพึงพอใจของท่านต่อการแลกเปลี่ยนและรับฟังความคิดเห็นซึ่งกันและกันเพื่อร่วมงาน	๓.๘๒	มาก	๓.๘๔	มาก	๓.๘๘	มาก	๔.๑๕	มาก
๑๓.ความพึงพอใจของท่านต่อความช่วยเหลือในการแก้ไขปัญหาของผู้บังคับบัญชาโดยตรงของท่าน	๓.๗๑	มาก	๓.๘๑	มาก	๓.๘๒	มาก	๔.๐๙	มาก
๑๔.ความพึงพอใจของท่านต่อการที่ผู้บังคับบัญชาโดยตรงของท่านให้โอกาสในการแสดงความคิดเห็นและร่วมตัดสินใจในเรื่องต่างๆ	๓.๖๘	มาก	๓.๘๔	มาก	๓.๘๓	มาก	๔.๐๗	มาก
๑๕.ความพึงพอใจของท่านต่อความชัดเจนในการสื่อสารนโยบายที่กำหนดโดยผู้บริหารระดับสูงของส่วนราชการที่ท่านสังกัด	๓.๕๙	มาก	๓.๗๒	มาก	๓.๘๐	มาก	๔.๐๒	มาก
๑๖.ความพึงพอใจของท่านต่อ การที่ผู้บริหารระดับสูงของส่วนราชการที่ท่านสังกัดได้เปิดโอกาสให้มีการสื่อสารผ่านช่องทางต่างๆ เช่น การประชุม การพูดคุยอย่างไม่เป็นทางการ อีเมล แอปพลิเคชัน เป็นต้น	๓.๖๕	มาก	๓.๗๙	มาก	๓.๘๖	มาก	๔.๐๒	มาก
๑๗.ความพึงพอใจของท่านต่อเงินเดือนที่ท่านได้รับเมื่อเปรียบเทียบกับลักษณะงานที่ท่านรับผิดชอบอยู่	๓.๔๔	มาก	๓.๕๗	มาก	๓.๖๕	มาก	๓.๘๘	มาก
๑๘.ความพึงพอใจของท่านต่อ การใช้ประโยชน์จากสวัสดิการของหน่วยงาน เช่น ค่ารักษาพยาบาล ค่าศึกษาของบุตร ค่าใช้จ่ายในการเดินทางไปราชการ เงินสวัสดิการสำหรับการปฏิบัติงานประจำสำนักงานในพื้นที่พิเศษ เงินช่วยเหลือเจ้าหน้าที่กรณีประสบอันตรายขณะปฏิบัติหน้าที่ เป็นต้น	๓.๓๐	ปานกลาง	๓.๒๘	ปานกลาง	๓.๔๐	ปานกลาง	๓.๙๑	ปานกลาง

ตารางที่ ๓ (ต่อ)

ประเด็นคำถาม	ไม่เกิน ๓๐ ปี		๓๑-๕๐ ปี		๕๑-๗๐ ปี		ค่าเฉลี่ย	ระดับ
	ค่าเฉลี่ย	ระดับ	ค่าเฉลี่ย	ระดับ	ค่าเฉลี่ย	ระดับ		
๑๙. ความพึงพอใจของท่านต่อความเพียงพอของอุปกรณ์สำนักงาน เช่น คอมพิวเตอร์ ตู้เก็บเอกสาร เป็นต้น	๓.๑๖	ปานกลาง	๓.๑๖	ปานกลาง	๓.๓๑	ปานกลาง	๓.๔๓	มาก
๒๐. ความพึงพอใจของท่านต่อ ความสะอาดเรียบร้อยของอาคาร สถานที่ในการปฏิบัติงาน	๓.๕๑	มาก	๓.๖๑	มาก	๓.๖๔	มาก	๓.๙๓	มาก
๒๑. ความพึงพอใจของท่านต่อความชัดเจนของหลักเกณฑ์การประเมินผลการปฏิบัติงานสำหรับการเลื่อนขั้นเงินเดือนประจำปี	๓.๔๗	มาก	๓.๔๗	มาก	๓.๖๑	มาก	๓.๘๐	มาก
๒๒. ความพึงพอใจของท่านต่อวิธีการในการประเมินผลการปฏิบัติงานสำหรับการเลื่อนขั้นเงินเดือนประจำปี	๓.๔๗	มาก	๓.๔๖	มาก	๓.๕๕	มาก	๓.๘๐	มาก
๒๓. ความพึงพอใจของท่านต่อ โอกาสในการขึ้นสู่ตำแหน่งที่สูงขึ้นในสายอาชีพของท่าน	๓.๒๓	ปานกลาง	๓.๓๑	ปานกลาง	๓.๒๐	ปานกลาง	๓.๕๙	มาก
๒๔. ความพึงพอใจของท่านต่อการฝึกอบรมความรู้ทักษะที่สนับสนุนความก้าวหน้าในอาชีพของท่าน	๓.๔๓	มาก	๓.๕๐	มาก	๓.๕๙	มาก	๓.๘๑	มาก
ความพึงพอใจโดยรวม	๓.๖๕	มาก	๓.๗๙	มาก	๓.๘๖	มาก	๔.๐๗	มาก

ตารางที่ ๔ การเปรียบเทียบความพึงพอใจในการทำงานของบุคลากรกรมป่าไม้ จำแนกตามประเภทตำแหน่ง

ประเด็นคำถาม	ข้าราชการ		ลูกจ้างประจำ		พนักงานราชการ	
	ค่าเฉลี่ย	ระดับ	ค่าเฉลี่ย	ระดับ	ค่าเฉลี่ย	ระดับ
๑. ความพึงพอใจของท่านต่อการที่ส่วนราชการที่ท่านสังกัดอยู่เป็นที่ยอมรับของสังคม	๔.๐๗	มาก	๔.๒๑	มากที่สุด	๔.๒๕	มากที่สุด
๒. ความพึงพอใจของท่านต่อความภาคภูมิใจในการเป็นส่วนหนึ่งของส่วนราชการที่ท่านสังกัดอยู่	๔.๒๖	มากที่สุด	๔.๓๗	มากที่สุด	๔.๓๖	มากที่สุด
๓. ความพึงพอใจของท่านต่อการที่ระบบราชการเป็นระบบที่มั่นคงและยั่งยืนของสังคม	๔.๒๑	มากที่สุด	๔.๓๒	มากที่สุด	๔.๑๒	มาก
๔. ความพึงพอใจของท่านต่อการที่ระบบราชการสามารถสร้างความมั่นคงในอาชีพให้ท่านในระยะยาว	๔.๓๗	มากที่สุด	๔.๔๒	มากที่สุด	๔.๑๑	ปานกลาง
๕. ความพึงพอใจของท่านต่อความภาคภูมิใจของงานที่ท่านรับผิดชอบอยู่	๔.๑๔	มาก	๔.๒๗	มากที่สุด	๔.๒๑	มากที่สุด
๖. ความพึงพอใจของท่านต่อการได้รับโอกาสในการใช้ความคิดริเริ่มสร้างสรรค์ในงานที่ท่านรับผิดชอบอยู่	๓.๙๖	มาก	๔.๑๖	มาก	๔.๐๑	มาก
๗. ความพึงพอใจของท่านต่อความสำเร็จของการทำงานที่ท่านรับผิดชอบอยู่	๔.๐๖	มาก	๔.๒๕	มากที่สุด	๔.๒๒	มากที่สุด
๘. ความพึงพอใจของท่านต่อความภาคภูมิใจในผลงานที่เกิดจากการปฏิบัติงานที่ท่านรับผิดชอบอยู่	๔.๑๓	มาก	๔.๒๘	มากที่สุด	๔.๒๘	มากที่สุด
๙. ความพึงพอใจของท่านต่อส่วนราชการที่ท่านสังกัดในการดูแลส่งเสริมคุณภาพชีวิตของท่าน	๓.๖๓	มาก	๔.๑๑	มาก	๓.๘๗	มาก
๑๐. ความพึงพอใจของท่านต่อความสมดุลระหว่างชีวิตการทำงานและชีวิตส่วนตัวของท่าน	๓.๖๘	มาก	๔.๐๓	มาก	๓.๙๒	มาก
๑๑. ความพึงพอใจของท่านต่อความร่วมมือหรือช่วยเหลือกันในการทำงานระหว่างเพื่อนร่วมงาน	๔.๐๑	มาก	๔.๑๗	มาก	๔.๐๘	มาก
๑๒. ความพึงพอใจของท่านต่อการแลกเปลี่ยนและรับฟังความคิดเห็นซึ่งกันและกันในเพื่อนร่วมงาน	๓.๙๕	มาก	๔.๐๗	มาก	๔.๐๑	มาก
๑๓. ความพึงพอใจของท่านต่อความช่วยเหลือในการแก้ไขปัญหาของผู้บังคับบัญชาโดยตรงของท่าน	๓.๘๑	มาก	๔.๐๐	มาก	๓.๙๔	มาก
๑๔. ความพึงพอใจของท่านต่อการที่ผู้บังคับบัญชาโดยตรงของท่านให้โอกาสในการแสดงความคิดเห็นและร่วมตัดสินใจในเรื่องต่างๆ	๓.๘๗	มาก	๔.๐๑	มาก	๓.๙๒	มาก
๑๕. ความพึงพอใจของท่านต่อความชัดเจนในการสื่อสารนโยบายที่กำหนดโดยผู้บริหารระดับสูงของส่วนราชการที่ท่านสังกัด	๓.๖๕	มาก	๓.๙๘	มาก	๓.๘๖	มาก

ตารางที่ ๔ (ต่อ)

ประเด็นคำถาม	ข้าราชการ		ลูกจ้างประจำ		พนักงานราชการ	
	ค่าเฉลี่ย	ระดับ	ค่าเฉลี่ย	ระดับ	ค่าเฉลี่ย	ระดับ
๑๖.ความพึงพอใจของท่านต่อ การที่ผู้บริหารระดับสูงของ ส่วนราชการที่ท่านสังกัดได้เปิดโอกาสให้มีการสื่อสารผ่าน ช่องทางต่างๆ เช่น การประชุม การพูดคุยอย่างไม่เป็นทางการ อีเมล แอปพลิเคชันไลน์ เป็นต้น	๓.๗๒	มาก	๓.๙๙	มาก	๓.๙๐	มาก
๑๗.ความพึงพอใจของท่านต่อเงินเดือนที่ท่านได้รับเมื่อเปรียบเทียบกับลักษณะงานที่ท่านรับผิดชอบอยู่	๓.๕๖	มาก	๓.๘๔	มาก	๓.๖๘	มาก
๑๘.ความพึงพอใจของท่านต่อ การใช้ประโยชน์จากสวัสดิการของหน่วยงาน เช่น ค่ารักษาพยาบาล ค่าศึกษาของบุตร ค่าใช้จ่ายในการเดินทางไปราชการ เงินสวัสดิการสำหรับการปฏิบัติงานประจำสำนักงานในพื้นที่พิเศษ เงินช่วยเหลือเจ้าหน้าที่กรณีประสบอันตรายขณะปฏิบัติหน้าที่ เป็นต้น	๓.๗๙	มาก	๓.๙๘	มาก	๓.๒๖	ปานกลาง
๑๙.ความพึงพอใจของท่านต่อความเพียงพอของอุปกรณ์สำนักงาน เช่น คอมพิวเตอร์ ตู้เก็บเอกสาร เป็นต้น	๓.๑๖	ปานกลาง	๓.๓๖	ปานกลาง	๓.๓๓	ปานกลาง
๒๐.ความพึงพอใจของท่านต่อ ความสะอาดเรียบร้อยของอาคาร สถานที่ในการปฏิบัติงาน	๓.๔๘	มาก	๓.๘๔	มาก	๓.๗๗	มาก
๒๑.ความพึงพอใจของท่านต่อความชัดเจนของหลักเกณฑ์การประเมินผลการปฏิบัติงานสำหรับการเลื่อนขั้นเงินเดือนประจำปี	๓.๕๑	มาก	๓.๗๗	มาก	๓.๖๒	มาก
๒๒.ความพึงพอใจของท่านต่อวิธีการในการประเมินผลการปฏิบัติงานสำหรับการเลื่อนขั้นเงินเดือนประจำปี	๓.๔๘	มาก	๓.๘๐	มาก	๓.๕๙	มาก
๒๓.ความพึงพอใจของท่านต่อ โอกาสในการขึ้นสู่ตำแหน่งที่สูงขึ้นในสายอาชีพของท่าน	๓.๐๖	ปานกลาง	๓.๗๗	มาก	๓.๓๗	ปานกลาง
๒๔.ความพึงพอใจของท่านต่อการฝึกอบรม ความรู้ทักษะที่สนับสนุนความก้าวหน้าในอาชีพของท่าน	๓.๓๘	ปานกลาง	๓.๘๔	มาก	๓.๖๖	มาก
ความพึงพอใจโดยรวม	๓.๗๘	มาก	๔.๐๓	มาก	๓.๘๘	มาก

ตารางที่ ๕ ระดับความพึงพอใจในการทำงานของบุคลากรกรมป่าไม้ จำแนกตามหน่วยงานที่ปฏิบัติงาน

ประเด็นคำถาม	ส่วนกลาง		ส่วนภูมิภาค	
	ค่าเฉลี่ย	ระดับ	ค่าเฉลี่ย	ระดับ
๑. ความพึงพอใจของท่านต่อการที่ส่วนราชการที่ท่านสังกัดอยู่เป็นที่ยอมรับของสังคม	๔.๑๕	มาก	๔.๒๓	มากที่สุด
๒. ความพึงพอใจของท่านต่อความภาคภูมิใจในการเป็นส่วนหนึ่งของส่วนราชการที่ท่านสังกัดอยู่	๔.๒๕	มากที่สุด	๔.๓๘	มากที่สุด
๓. ความพึงพอใจของท่านต่อการที่ระบบราชการเป็นระบบที่มั่นคงและยั่งยืนของสังคม	๔.๑๕	มาก	๔.๒๐	มาก
๔. ความพึงพอใจของท่านต่อการที่ระบบราชการสามารถสร้างความมั่นคงในอาชีพให้ท่านในระยะยาว	๔.๑๖	มาก	๔.๒๖	มากที่สุด
๕. ความพึงพอใจของท่านต่อความภาคภูมิใจของงานที่ท่านรับผิดชอบอยู่	๔.๑๒	มาก	๔.๒๔	มากที่สุด
๖. ความพึงพอใจของท่านต่อการได้รับโอกาสในการใช้ความคิดริเริ่มสร้างสรรค์ในงานที่ท่านรับผิดชอบอยู่	๓.๙๒	มาก	๔.๐๗	มาก
๗. ความพึงพอใจของท่านต่อความสำเร็จของการทำงานที่ท่านรับผิดชอบอยู่	๔.๑๓	มาก	๔.๒๒	มากที่สุด
๘. ความพึงพอใจของท่านต่อความภาคภูมิใจในผลงานที่เกิดจากการปฏิบัติงานที่ท่านรับผิดชอบอยู่	๔.๑๘	มาก	๔.๒๘	มากที่สุด
๙. ความพึงพอใจของท่านต่อส่วนราชการที่ท่านสังกัดในการดูแลส่งเสริมคุณภาพชีวิตของท่าน	๓.๘๐	มาก	๓.๘๗	มาก
๑๐. ความพึงพอใจของท่านต่อความสมดุลระหว่างชีวิตการทำงานและชีวิตส่วนตัวของท่าน	๓.๗๘	มาก	๓.๙๓	มาก
๑๑. ความพึงพอใจของท่านต่อความร่วมมือหรือช่วยเหลือกันในการทำงานระหว่างเพื่อนร่วมงาน	๔.๑๐	มาก	๔.๐๖	มาก
๑๒. ความพึงพอใจของท่านต่อการแลกเปลี่ยนและรับฟังความคิดเห็นซึ่งกันและกันในเพื่อนร่วมงาน	๔.๐๔	มาก	๓.๙๙	มาก
๑๓. ความพึงพอใจของท่านต่อความช่วยเหลือในการแก้ไขปัญหาของผู้บังคับบัญชาโดยตรงของท่าน	๓.๘๙	มาก	๓.๙๓	มาก
๑๔. ความพึงพอใจของท่านต่อการที่ผู้บังคับบัญชาโดยตรงของท่านให้โอกาสในการแสดงความคิดเห็นและร่วมตัดสินใจในเรื่องต่างๆ	๓.๙๑	มาก	๓.๙๒	มาก
๑๕. ความพึงพอใจของท่านต่อความชัดเจนในการสื่อสารนโยบายที่กำหนดโดยผู้บริหารระดับสูงของส่วนราชการที่ท่านสังกัด	๓.๗๗	มาก	๓.๘๖	มาก
๑๖. ความพึงพอใจของท่านต่อ การที่ผู้บริหารระดับสูงของส่วนราชการที่ท่านสังกัดได้เปิดโอกาสให้มีการสื่อสารผ่านช่องทางต่างๆ เช่น การประชุม การพูดคุยอย่างไม่เป็นทางการ อีเมลล์ แอปพลิเคชันไลน์ เป็นต้น	๓.๘๐	มาก	๓.๙๑	มาก
๑๗. ความพึงพอใจของท่านต่อเงินเดือนที่ท่านได้รับเมื่อเปรียบเทียบกับลักษณะงานที่ท่านรับผิดชอบอยู่	๓.๖๙	มาก	๓.๖๗	มาก
๑๘. ความพึงพอใจของท่านต่อ การได้ใช้ประโยชน์จากสวัสดิการของหน่วยงาน เช่น ค่ารักษาพยาบาล ค่าศึกษาของบุตร ค่าใช้จ่ายในการเดินทางไปราชการ เงินสวัสดิการสำหรับการปฏิบัติงานประจำสำนักงานในพื้นที่พิเศษ เงินช่วยเหลือเจ้าหน้าที่กรณีประสบอันตรายขณะปฏิบัติหน้าที่ เป็นต้น	๓.๕๓	มาก	๓.๕๑	มาก

ตารางที่ ๕ (ต่อ)

ประเด็นคำถาม	ส่วนกลาง		ส่วนภูมิภาค	
	ค่าเฉลี่ย	ระดับ	ค่าเฉลี่ย	ระดับ
๑๙.ความพึงพอใจของท่านต่อความเพียงพอของอุปกรณ์สำนักงาน เช่น คอมพิวเตอร์ ตู้เก็บเอกสาร เป็นต้น	๓.๔๑	มาก	๓.๒๓	ปานกลาง
๒๐.ความพึงพอใจของท่านต่อ ความสะอาดเรียบร้อยของอาคาร สถานที่ในการปฏิบัติงาน	๓.๖๑	มาก	๓.๗๖	มาก
๒๑.ความพึงพอใจของท่านต่อความชัดเจนของหลักเกณฑ์การประเมินผลการปฏิบัติงานสำหรับการเลื่อนขั้นเงินเดือนประจำปี	๓.๕๘	มาก	๓.๖๔	มาก
๒๒.ความพึงพอใจของท่านต่อวิธีการในการประเมินผลการปฏิบัติงานสำหรับการเลื่อนขั้นเงินเดือนประจำปี	๓.๕๖	มาก	๓.๖๒	มาก
๒๓.ความพึงพอใจของท่านต่อ โอกาสในการขึ้นสู่ตำแหน่งที่สูงขึ้นในสายอาชีพของท่าน	๓.๓๓	ปานกลาง	๓.๓๗	ปานกลาง
๒๔.ความพึงพอใจของท่านต่อการฝึกอบรม ความรู้ทักษะที่สนับสนุนความก้าวหน้าในอาชีพของท่าน	๓.๕๘	มาก	๓.๖๔	มาก
<b>ความพึงพอใจโดยรวม</b>	<b>๓.๘๕</b>	<b>มาก</b>	<b>๓.๙๐</b>	<b>มาก</b>

ตารางที่ ๖ การเปรียบเทียบความพึงพอใจในการทำงานของบุคลากรกรมป่าไม้ จำแนกตามหน้าที่ความรับผิดชอบ

ประเด็นคำถาม	ผู้อำนวยการสำนัก		ผู้อำนวยการส่วน/ หัวหน้ากลุ่ม		หัวหน้าฝ่าย/ หัวหน้างาน		เจ้าหน้าที่ผู้ปฏิบัติงาน	
	ค่าเฉลี่ย	ระดับ	ค่าเฉลี่ย	ระดับ	ค่าเฉลี่ย	ระดับ	ค่าเฉลี่ย	ระดับ
๑. ท่านกล่าวถึงระบบราชการในแง่บวกอย่างสม่ำเสมอ	๔.๖๓	มากที่สุด	๔.๔๓	มากที่สุด	๔.๑๖	มากที่สุด	๔.๑๙	มาก
๒. ท่านพร้อมที่จะแก้ไขข้อในด้านลบของระบบราชการที่เกิดขึ้น	๔.๗๕	มากที่สุด	๔.๔๔	มากที่สุด	๔.๓๔	มากที่สุด	๔.๓๓	มากที่สุด
๓. ท่านยินดีที่จะอยู่ในระบบราชการจนเกษียณ	๔.๕๐	มากที่สุด	๔.๔๓	มากที่สุด	๔.๒๙	มากที่สุด	๔.๑๔	มาก
๔.ท่านตั้งใจและมุ่งมั่นที่จะเป็นส่วนหนึ่งในการสร้างให้ระบบราชการเป็นระบบที่ยั่งยืน	๔.๘๘	มากที่สุด	๔.๕๙	มากที่สุด	๔.๔๐	มากที่สุด	๔.๑๗	มาก
๕.ท่านทำงานอย่างเต็มที่ เต็มกำลังเพื่อให้ระบบราชการมีผลการดำเนินงานที่ดีขึ้น	๔.๘๘	มากที่สุด	๔.๓๗	มากที่สุด	๔.๒๔	มากที่สุด	๔.๑๘	มาก
๖.ท่านพยายามปรับปรุงการทำงานอย่างต่อเนื่องเพื่อให้ระบบราชการมีผลการดำเนินงานที่ดีขึ้น	๔.๗๕	มากที่สุด	๔.๓๓	มากที่สุด	๔.๐๗	มาก	๓.๙๙	มาก
๗.ความพึงพอใจของท่านต่อความสำเร็จของการทำงานที่ท่านรับผิดชอบอยู่	๔.๘๘	มากที่สุด	๔.๓๓	มากที่สุด	๔.๑๘	มาก	๔.๑๘	มาก
๘.ความพึงพอใจของท่านต่อความภาคภูมิใจในผลงานที่เกิดจากการปฏิบัติงานที่ท่านรับผิดชอบอยู่	๔.๘๘	มากที่สุด	๔.๔๘	มากที่สุด	๔.๒๕	มากที่สุด	๔.๒๓	มากที่สุด
๙.ความพึงพอใจของท่านต่อส่วนราชการที่ท่านสังกัดในการดูแลส่งเสริมคุณภาพชีวิตของท่าน	๔.๖๓	มากที่สุด	๔.๐๔	มาก	๓.๖๙	มาก	๓.๘๖	มาก



ตารางที่ ๖ (ต่อ)

ประเด็นคำถาม	ผู้อำนวยการสำนัก		ผู้อำนวยการส่วน/ หัวหน้ากลุ่ม		หัวหน้าฝ่าย/ หัวหน้างาน		เจ้าหน้าที่ผู้ปฏิบัติงาน	
	ค่าเฉลี่ย	ระดับ	ค่าเฉลี่ย	ระดับ	ค่าเฉลี่ย	ระดับ	ค่าเฉลี่ย	ระดับ
๑๐.ความพึงพอใจของท่านต่อความสมดุลระหว่างชีวิตการทำงานและชีวิตส่วนตัวของท่าน	๔.๓๘	มากที่สุด	๔.๐๙	มาก	๓.๖๘	มาก	๓.๙๐	มาก
๑๑.ความพึงพอใจของท่านต่อความร่วมมือหรือช่วยเหลือกันในการทำงานระหว่างเพื่อนร่วมงาน	๔.๖๓	มากที่สุด	๔.๑๙	มาก	๔.๐๕	มาก	๔.๐๗	มาก
๑๒.ความพึงพอใจของท่านต่อการแลกเปลี่ยนและรับฟังความคิดเห็นซึ่งกันและกันในเพื่อนร่วมงาน	๔.๕๐	มากที่สุด	๔.๑๗	มาก	๓.๙๙	มาก	๔.๐๐	มาก
๑๓.ความพึงพอใจของท่านต่อความช่วยเหลือในการแก้ไขปัญหาของผู้บังคับบัญชาโดยตรงของท่าน	๔.๕๐	มากที่สุด	๔.๒๖	มากที่สุด	๓.๘๑	มาก	๓.๙๒	มาก
๑๔.ความพึงพอใจของท่านต่อการที่ผู้บังคับบัญชาโดยตรงของท่านให้โอกาสในการแสดงความคิดเห็นและร่วมตัดสินใจในเรื่องต่างๆ	๔.๖๓	มากที่สุด	๔.๓๓	มากที่สุด	๓.๘๗	มาก	๓.๙๐	มาก
๑๕.ความพึงพอใจของท่านต่อความชัดเจนในการสื่อสารนโยบายที่กำหนดโดยผู้บริหารระดับสูงของส่วนราชการที่ท่านสังกัด	๔.๖๓	มากที่สุด	๔.๐๗	มาก	๓.๖๘	มาก	๓.๘๔	มาก
๑๖.ความพึงพอใจของท่านต่อ การที่ผู้บริหารระดับสูงของส่วนราชการที่ท่านสังกัดได้เปิดโอกาสให้มีการสื่อสารผ่านช่องทางต่างๆ เช่น การประชุม การพูดคุยอย่างไม่เป็นทางการ อีเมล แอปพลิเคชันไลน์ เป็นต้น	๔.๓๘	มากที่สุด	๔.๒๔	มากที่สุด	๓.๗๑	มาก	๓.๘๗	มาก
๑๗.ความพึงพอใจของท่านต่อเงินเดือนที่ท่านได้รับเมื่อเปรียบเทียบกับลักษณะงานที่ท่านรับผิดชอบอยู่	๔.๓๘	มากที่สุด	๓.๙๔	มาก	๓.๕๖	มาก	๓.๖๘	มาก
๑๘.ความพึงพอใจของท่านต่อ การได้ใช้ประโยชน์จากสวัสดิการของหน่วยงาน เช่น ค่ารักษาพยาบาล ค่าศึกษาของบุตร ค่าใช้จ่ายในการเดินทางไปราชการ เงินสวัสดิการสำหรับการปฏิบัติงานประจำสำนักงานในพื้นที่พิเศษ เงินช่วยเหลือเจ้าหน้าที่กรณีประสบอันตรายขณะปฏิบัติหน้าที่ เป็นต้น	๔.๕๐	มากที่สุด	๔.๒๖	มากที่สุด	๓.๗๕	มาก	๓.๔๓	มาก
๑๙.ความพึงพอใจของท่านต่อความเพียงพอของอุปกรณ์สำนักงาน เช่น คอมพิวเตอร์ ตู้เก็บเอกสาร เป็นต้น	๔.๑๓	มาก	๓.๕๖	มาก	๓.๑๔	ปานกลาง	๓.๓๐	ปานกลาง
๒๐.ความพึงพอใจของท่านต่อ ความสะอาดเรียบร้อยของอาคาร สถานที่ในการปฏิบัติงาน	๔.๓๘	มากที่สุด	๓.๘๑	มาก	๓.๔๙	มาก	๓.๗๔	มาก

ตารางที่ ๖ (ต่อ)

ประเด็นคำถาม	ผู้อำนวยการสำนัก		ผู้อำนวยการส่วน/ หัวหน้ากลุ่ม		หัวหน้าฝ่าย/ หัวหน้างาน		เจ้าหน้าที่ผู้ปฏิบัติงาน	
	ค่าเฉลี่ย	ระดับ	ค่าเฉลี่ย	ระดับ	ค่าเฉลี่ย	ระดับ	ค่าเฉลี่ย	ระดับ
๒๑.ความพึงพอใจของท่านต่อความชัดเจนของหลักเกณฑ์การประเมินผลการปฏิบัติงานสำหรับการเลื่อนขั้นเงินเดือนประจำปี	๔.๒๕	มากที่สุด	๔.๐๐	มาก	๓.๕๑	มาก	๓.๖๑	มาก
๒๒.ความพึงพอใจของท่านต่อวิธีการในการประเมินผลการปฏิบัติงานสำหรับการเลื่อนขั้นเงินเดือนประจำปี	๔.๒๕	มากที่สุด	๓.๙๓	มาก	๓.๕๑	มาก	๓.๕๙	มาก
๒๓.ความพึงพอใจของท่านต่อ โอกาสในการขึ้นสู่ตำแหน่งที่สูงขึ้นในสายอาชีพของท่าน	๔.๑๓	มากที่สุด	๓.๓๙	ปานกลาง	๒.๙๙	ปานกลาง	๓.๔๑	มาก
๒๔.ความพึงพอใจของท่านต่อการฝึกอบรมความรู้ทักษะที่สนับสนุนความก้าวหน้าในอาชีพของท่าน	๔.๕๐	มากที่สุด	๓.๗๒	มาก	๓.๓๘	ปานกลาง	๓.๖๕	มาก
ความผูกพันโดยรวม	๔.๕๓	มากที่สุด	๔.๑๔	มาก	๓.๘๒	มาก	๓.๘๘	มาก

ตารางที่ ๗ การเปรียบเทียบความพึงพอใจในการทำงานของบุคลากรกรมป่าไม้ จำแนกตามระดับการศึกษาสูงสุด

ประเด็นคำถาม	ต่ำกว่าปริญญาตรี		ปริญญาตรี		ปริญญาโทขึ้นไป	
	ค่าเฉลี่ย	ระดับ	ค่าเฉลี่ย	ระดับ	ค่าเฉลี่ย	ระดับ
๑. ความพึงพอใจของท่านต่อการที่ส่วนราชการที่ท่านสังกัดอยู่ เป็นที่ยอมรับของสังคม	๔.๒๙	มาก	๔.๑๕	มาก	๔.๐๙	มาก
๒. ความพึงพอใจของท่านต่อความภาคภูมิใจในการเป็นส่วนหนึ่งของส่วนราชการที่ท่านสังกัดอยู่	๔.๔๑	มาก	๔.๒๙	มาก	๔.๓๑	ปานกลาง
๓.ความพึงพอใจของท่านต่อการที่ระบบราชการเป็นระบบที่มั่นคงและยั่งยืนของสังคม	๔.๓๐	มาก	๔.๐๙	มาก	๔.๒๐	มาก
๔.ความพึงพอใจของท่านต่อการที่ระบบราชการสามารถสร้างความมั่นคงในอาชีพให้ท่านในระยะยาว	๔.๓๕	มาก	๔.๑๓	ปานกลาง	๔.๒๓	ปานกลาง
๕.ความพึงพอใจของท่านต่อความภาคภูมิใจของงานที่ท่านรับผิดชอบอยู่	๔.๓๐	มาก	๔.๑๕	มาก	๔.๑๑	มาก
๖.ความพึงพอใจของท่านต่อการได้รับโอกาสในการใช้ความคิดริเริ่มสร้างสรรค์ในงานที่ท่านรับผิดชอบอยู่	๔.๑๕	มาก	๓.๙๔	มาก	๓.๙๔	มาก
๗.ความพึงพอใจของท่านต่อความสำเร็จของการทำงานที่ท่านรับผิดชอบอยู่	๔.๒๖	มาก	๔.๑๗	มาก	๔.๐๒	มาก
๘.ความพึงพอใจของท่านต่อความภาคภูมิใจในผลงานที่เกิดจากการปฏิบัติงานที่ท่านรับผิดชอบอยู่	๔.๓๑	มาก	๔.๒๑	มาก	๔.๑๖	มาก
๙.ความพึงพอใจของท่านต่อส่วนราชการที่ท่านสังกัดในการดูแลส่งเสริมคุณภาพชีวิตของท่าน	๔.๐๕	มาก	๓.๗๗	มาก	๓.๕๐	มาก

๑๐.ความพึงพอใจของท่านต่อความสมดุลระหว่างชีวิตการทำงานและชีวิตส่วนตัวของท่าน	๔.๐๕	มาก	๓.๘๑	มาก	๓.๕๗	มาก
---	------	-----	------	-----	------	-----

ตารางที่ ๗ (ต่อ)

ประเด็นคำถาม	ต่ำกว่าปริญญาตรี		ปริญญาตรี		ปริญญาโทขึ้นไป	
	ค่าเฉลี่ย	ระดับ	ค่าเฉลี่ย	ระดับ	ค่าเฉลี่ย <sup>๑</sup>	ระดับ
๑๑.ความพึงพอใจของท่านต่อความร่วมมือหรือช่วยเหลือกันในการทำงานระหว่างเพื่อนร่วมงาน	๔.๒๕	มาก	๓.๙๙	มาก	๓.๘๙	มาก
๑๒.ความพึงพอใจของท่านต่อการแลกเปลี่ยนและรับฟังความคิดเห็นซึ่งกันและกันในเพื่อนร่วมงาน	๔.๑๓	มาก	๓.๙๔	มาก	๓.๘๗	มาก
๑๓.ความพึงพอใจของท่านต่อความช่วยเหลือในการแก้ไขปัญหาของผู้บังคับบัญชาโดยตรงของท่าน	๔.๑๒	มาก	๓.๘๒	มาก	๓.๗๑	มาก
๑๔.ความพึงพอใจของท่านต่อการที่ผู้บังคับบัญชาโดยตรงของท่านให้โอกาสในการแสดงความคิดเห็นและร่วมตัดสินใจในเรื่องต่างๆ	๔.๐๙	มาก	๓.๘๒	มาก	๓.๗๙	ปานกลาง
๑๕.ความพึงพอใจของท่านต่อความชัดเจนในการสื่อสารนโยบายที่กำหนดโดยผู้บริหารระดับสูงของส่วนราชการที่ท่านสังกัด	๔.๐๔	มาก	๓.๗๔	ปานกลาง	๓.๕๒	ปานกลาง
๑๖.ความพึงพอใจของท่านต่อ การที่ผู้บริหารระดับสูงของส่วนราชการที่ท่านสังกัดได้เปิดโอกาสให้มีการสื่อสารผ่านช่องทางต่างๆ เช่น การประชุม การพูดคุยอย่างไม่เป็นทางการ อีเมล แอปพลิเคชัน เป็นต้น	๔.๐๗	มากที่สุด	๓.๗๘	มาก	๓.๕๙	มาก
๑๗.ความพึงพอใจของท่านต่อเงินเดือนที่ท่านได้รับเมื่อเปรียบเทียบกับลักษณะงานที่ท่านรับผิดชอบอยู่	๓.๘๓	มาก	๓.๕๘	มาก	๓.๕๙	มาก
๑๘.ความพึงพอใจของท่านต่อ การได้ใช้ประโยชน์จากสวัสดิการของหน่วยงาน เช่น ค่ารักษาพยาบาลค่าศึกษาของบุตร ค่าใช้จ่ายในการเดินทางไปราชการ เงินสวัสดิการสำหรับการปฏิบัติงานประจำสำนักงานในพื้นที่พิเศษ เงินช่วยเหลือเจ้าหน้าที่กรณีประสบอันตรายขณะปฏิบัติหน้าที่ เป็นต้น	๓.๖๖	มาก	๓.๓๘	มาก	๓.๗๐	มาก
๑๙.ความพึงพอใจของท่านต่อความเพียงพอของอุปกรณ์สำนักงาน เช่น คอมพิวเตอร์ ตู้เก็บเอกสาร เป็นต้น	๓.๕๑	มาก	๓.๑๙	มาก	๓.๐๓	มาก
๒๐.ความพึงพอใจของท่านต่อ ความสะอาดเรียบร้อยของอาคาร สถานที่ในการปฏิบัติงาน	๓.๙๖	มาก	๓.๖๑	มาก	๓.๓๑	มาก
๒๑.ความพึงพอใจของท่านต่อความชัดเจนของหลักเกณฑ์การประเมินผลการปฏิบัติงานสำหรับการเลื่อนขั้นเงินเดือนประจำปี	๓.๘๓	มาก	๓.๕๒	มาก	๓.๓๔	มาก
๒๒.ความพึงพอใจของท่านต่อวิธีการในการประเมินผลการปฏิบัติงานสำหรับการเลื่อนขั้นเงินเดือนประจำปี	๓.๘๔	มาก	๓.๔๘	มาก	๓.๓๓	มาก
๒๓.ความพึงพอใจของท่านต่อ โอกาสในการขึ้นสู่ตำแหน่งที่สูงขึ้นในสายอาชีพของท่าน	๓.๗๕	มาก	๓.๑๘	มาก	๒.๘๔	มาก

๒๔.ความพึงพอใจของท่านต่อการฝึกอบรม ความรู้ทักษะ ที่สนับสนุนความก้าวหน้าในอาชีพของท่าน	๓.๙๔	มาก	๓.๔๙	มาก	๓.๑๐	มาก
ความพึงพอใจโดยรวม	๔.๐๖	มาก	๓.๘๐	มาก	๓.๖๙	มาก

ตารางที่ ๘ ระดับความพึงพอใจในการทำงานของบุคลากรกรมป่าไม้ จำแนกตามอายุราชการ

ประเด็นคำถาม	ต่ำกว่า ๕ ปี		๕-๑๕ ปี		๑๐-๑๕ ปี		๑๕-๑๙ ปี		๒๐ ปี ขึ้นไป	
	ค่าเฉลี่ย	ระดับ	ค่าเฉลี่ย	ระดับ	ค่าเฉลี่ย	ระดับ	ค่าเฉลี่ย	ระดับ	ค่าเฉลี่ย	ระดับ
๑. ความพึงพอใจของท่านต่อการที่ส่วนราชการที่ท่านสังกัดอยู่ เป็นที่ยอมรับของสังคม	๔.๐๐	มาก	๔.๑๑	มาก	๔.๒๒	มาก	๔.๒๘	มาก	๔.๒๘	มาก
๒. ความพึงพอใจของท่านต่อความภาคภูมิใจในการเป็นส่วนหนึ่งของส่วนราชการที่ท่านสังกัดอยู่	๔.๑๕	มาก	๔.๒๑	มากที่สุด	๔.๓๕	มาก	๔.๓๘	มาก	๔.๔๔	มาก
๓. ความพึงพอใจของท่านต่อการที่ระบบราชการเป็นระบบที่มั่นคงและยั่งยืนของสังคม	๓.๙๙	มาก	๓.๙๖	มาก	๔.๑๗	มาก	๔.๒๒	มาก	๔.๓๔	มาก
๔. ความพึงพอใจของท่านต่อการที่ระบบราชการสามารถสร้างความมั่นคงในอาชีพให้ท่านในระยะยาว	๔.๐๒	มาก	๓.๙๖	ปานกลาง	๔.๑๙	ปานกลาง	๔.๑๘	มาก	๔.๔๖	ปานกลาง
๕. ความพึงพอใจของท่านต่อความภาคภูมิใจของงานที่ท่านรับผิดชอบอยู่	๓.๙๑	มาก	๔.๑๔	มาก	๔.๒๓	มาก	๔.๒๒	มาก	๔.๓๓	มาก
๖. ความพึงพอใจของท่านต่อการได้รับโอกาสในการใช้ความคิดริเริ่มสร้างสรรค์ในหน้าที่ท่านรับผิดชอบอยู่	๓.๙๗	มาก	๓.๘๐	มาก	๔.๐๗	มาก	๔.๐๖	มาก	๔.๑๖	มาก
๗. ความพึงพอใจของท่านต่อความสำเร็จของการทำงานที่ท่านรับผิดชอบอยู่	๓.๙๗	มาก	๔.๑๐	มาก	๔.๒๓	มาก	๔.๒๖	มาก	๔.๒๗	มาก
๘. ความพึงพอใจของท่านต่อความภาคภูมิใจในผลงานที่เกิดจากการปฏิบัติงานที่ท่านรับผิดชอบอยู่	๔.๐๐	มาก	๔.๐๙	มาก	๔.๒๘	มาก	๔.๓๐	มาก	๔.๓๗	มาก
๙. ความพึงพอใจของท่านต่อความภาคภูมิใจในผลงานที่เกื้อหนุนส่งเสริมคุณภาพชีวิตของท่าน	๓.๖๓	มาก	๓.๖๓	มาก	๓.๘๘	มาก	๓.๙๐	มาก	๓.๙๘	มาก
๑๐. ความพึงพอใจของท่านต่อความสมดุลระหว่างชีวิตการทำงาน และชีวิตส่วนตัวของท่าน	๓.๖๓	มาก	๓.๕๔	มาก	๓.๙๒	มาก	๓.๙๘	มาก	๔.๐๓	มาก
๑๑. ความพึงพอใจของท่านต่อความร่วมมือหรือช่วยเหลือกันในการทำงานระหว่างเพื่อนร่วมงาน	๓.๙๒	มาก	๓.๙๙	มาก	๔.๑๒	มาก	๔.๐๔	มาก	๔.๑๖	มาก

ตารางที่ ๘ (ต่อ)

๓.๗๙ประเด็นคำถาม	ต่ำกว่า ๕ ปี		๕-๙ ปี		๑๐-๑๔ ปี		๑๕-๑๙ ปี		๒๐ ปีขึ้นไป	
	ค่าเฉลี่ย	ระดับ	ค่าเฉลี่ย	ระดับ	ค่าเฉลี่ย	ระดับ	ค่าเฉลี่ย	ระดับ	ค่าเฉลี่ย	ระดับ
๑๒.ความพึงพอใจของท่านต่อการแลกเปลี่ยนและรับฟังความคิดเห็นซึ่งกันและกันในเพื่อนร่วมงาน	๓.๘๖	มาก	๓.๘๖	มาก	๔.๐๔	มาก	๔.๐๓	มาก	๔.๐๙	มาก
๑๓.ความพึงพอใจของท่านต่อความช่วยเหลือในการแก้ไขปัญหาของผู้บังคับบัญชาโดยตรงของท่าน	๓.๗๗	มาก	๓.๗๑	มาก	๓.๙๕	มาก	๓.๙๕	มาก	๔.๐๓	มาก
๑๔.ความพึงพอใจของท่านต่อการที่ผู้บังคับบัญชาโดยตรงของท่านให้โอกาสในการแสดงความคิดเห็นและร่วมตัดสินใจในเรื่องต่างๆ	๓.๗๔	มาก	๓.๗๙	มาก	๓.๙๑	มาก	๔.๐๐	มาก	๔.๐๒	มาก
๑๕.ความพึงพอใจของท่านต่อความชัดเจนในการสื่อสารนโยบายที่กำหนดโดยผู้บริหารระดับสูงของส่วนราชการที่ท่านสังกัด	๓.๖๖	มาก	๓.๔๗	มาก	๓.๘๖	มาก	๓.๙๓	มาก	๓.๙๕	มาก
๑๖.ความพึงพอใจของท่านต่อการที่ผู้บริหารระดับสูงของส่วนราชการที่ท่านสังกัดเปิดโอกาสให้มีการสื่อสารผ่านช่องทางต่างๆ เช่น การประชุม การพูดคุยอย่างไม่เป็นทางการ อีเมล แอปพลิเคชันไลน์ เป็นต้น	๓.๗๐	มาก	๓.๕๕	มาก	๓.๙๐	มาก	๓.๙๔	มาก	๔.๐๐	มาก
๑๗.ความพึงพอใจของท่านต่อเงินเดือนที่ท่านได้รับเมื่อเปรียบเทียบกับลักษณะงานที่ท่านรับผิดชอบอยู่	๓.๕๐	มาก	๓.๔๓	มาก	๓.๗๒	มาก	๓.๗๑	มาก	๓.๘๐	มาก
๑๘.ความพึงพอใจของท่านต่อการได้ใช้ประโยชน์จากสวัสดิการของหน่วยงาน เช่น ค่ารักษาพยาบาล ค่าศึกษาของบุตร ค่าใช้จ่ายในการเดินทางไปราชการ เงินสวัสดิการสำหรับการปฏิบัติงานประจำสำนักงานในพื้นที่พิเศษ เงินช่วยเหลือเจ้าหน้าที่กรณีประสบอันตรายขณะปฏิบัติหน้าที่ เป็นต้น	๓.๔๒	มาก	๓.๒๘	ปานกลาง	๓.๓๐	ปานกลาง	๓.๓๖	มาก	๓.๘๖	มาก

ตารางที่ ๘ (ต่อ)

ประเด็นคำถาม	ต่ำกว่า ๕ ปี		๕-๙ ปี		๑๐-๑๔ ปี		๑๕-๑๙ ปี		๒๐ ปีขึ้นไป	
	ค่าเฉลี่ย	ระดับ	ค่าเฉลี่ย	ระดับ	ค่าเฉลี่ย	ระดับ	ค่าเฉลี่ย	ระดับ	ค่าเฉลี่ย	ระดับ
๑๙. ความพึงพอใจของท่านต่อความเพียงพอของอุปกรณ์สำนักงาน เช่น คอมพิวเตอร์ ตู้เก็บเอกสาร เป็นต้น	๓.๑๒	ปานกลาง	๓.๑๗	ปานกลาง	๓.๓๘	ปานกลาง	๓.๓๘	มาก	๓.๓๒	มาก
๒๐. ความพึงพอใจของท่านต่อ ความสะอาดเรียบร้อยของอาคาร สถานที่ในการปฏิบัติงาน	๓.๕๒	มาก	๓.๒๙	ปานกลาง	๓.๗๖	มาก	๓.๘๒	มาก	๓.๘๕	มาก
๒๑. ความพึงพอใจของท่านต่อความชัดเจนของหลักเกณฑ์การประเมินผลการปฏิบัติงานสำหรับการเลื่อนขั้นเงินเดือนประจำปี	๓.๕๓	มาก	๓.๒๙	ปานกลาง	๓.๕๙	มาก	๓.๖๗	มาก	๓.๗๖	มาก
๒๒. ความพึงพอใจของท่านต่อวิธีการในการประเมินผลการปฏิบัติงานสำหรับการเลื่อนขั้นเงินเดือนประจำปี	๓.๕๒	มาก	๓.๓๕	ปานกลาง	๓.๕๔	มาก	๓.๖๔	มาก	๓.๗๓	มาก
๒๓. ความพึงพอใจของท่านต่อ โอกาสในการขึ้นสู่ตำแหน่งที่สูงขึ้นในสายอาชีพของท่าน	๓.๕๒	มาก	๓.๐๗	ปานกลาง	๓.๓๑	ปานกลาง	๓.๕๒	มาก	๓.๓๗	มาก
๒๔. ความพึงพอใจของท่านต่อการฝึกอบรมความรู้ทักษะที่สนับสนุนความก้าวหน้าในอาชีพของท่าน	๓.๕๖	มาก	๓.๒๖	ปานกลาง	๓.๖๖	มาก	๓.๗๗	มาก	๓.๖๖	มาก
<b>ความพึงพอใจโดยรวม</b>	<b>๓.๗๒</b>	<b>มาก</b>	<b>๓.๖๖</b>	<b>มาก</b>	<b>๓.๘๙</b>	<b>มาก</b>	<b>๓.๙๓</b>	<b>มาก</b>	<b>๔.๐๑</b>	<b>มาก</b>

ส่วนที่ ๓ ผลการวิเคราะห์ความผูกพันของบุคลากรกรมป่าไม้รายข้อ และโดยรวม

ตารางที่ ๙ จำนวนร้อยละ ค่าเฉลี่ย และค่าเบี่ยงเบนมาตรฐาน ความผูกพันของบุคลากรกรมป่าไม้ จำแนกเป็นรายข้อ

ประเด็นคำถาม	ระดับความพึงพอใจ					$\bar{X}$	S.D.	ระดับ
	มากที่สุด (๕)	มาก (๔)	ปานกลาง (๓)	น้อย (๒)	น้อยที่สุด (๑)			
๑. ท่านกล่าวถึงระบบราชการในแง่บวกอย่างสม่ำเสมอ	๔๑๘ (๓๑.๐๐)	๕๖๑ (๔๑.๖๐)	๓๐๕ (๒๒.๖๐)	๔๗ (๓.๕๐)	๑๗ (๑.๓๐)	๓.๙๘	๐.๘๘๘	มาก
๒. ท่านพร้อมที่จะแก้ไขข้อขัดข้องในด้านลบของระบบราชการที่เกิดขึ้น	๔๙๐ (๓๖.๔๐)	๕๓๘ (๓๙.๙๐)	๒๗๔ (๒๐.๓๐)	๓๒ (๒.๔๐)	๑๔ (๑.๐๐)	๔.๐๘	๐.๘๖๕	มาก
๓. ท่านยินดีที่จะอยู่ในระบบราชการจนเกษียณ	๖๘๒ (๕๐.๖๐)	๓๖๓ (๒๖.๙๐)	๒๒๘ (๑๖.๙๐)	๔๙ (๓.๖๐)	๒๖ (๑.๙๐)	๔.๒๑	๐.๙๗๖	มากที่สุด
๔. ท่านตั้งใจและมุ่งมั่นที่จะเป็นส่วนหนึ่งในการสร้างให้ระบบราชการเป็นระบบที่ยั่งยืน	๗๓๖ (๕๕.๖๐)	๔๑๑ (๓๐.๕๐)	๑๗๔ (๑๒.๙๐)	๑๗ (๑.๓๐)	๑๐ (๐.๗๐)	๔.๓๗	๐.๘๑๐	มากที่สุด
๕. ท่านทำงานอย่างเต็มที่ เต็มกำลัง เพื่อให้ระบบราชการมีผลการดำเนินงานที่ดีขึ้น	๘๐๐ (๕๙.๓๐)	๔๑๔ (๓๐.๗๐)	๑๑๑ (๘.๒๐)	๑๕ (๑.๑๐)	๘ (๐.๖๐)	๔.๔๗	๐.๗๔๓	มากที่สุด
๖. ท่านพยายามปรับปรุงการทำงานอย่างต่อเนื่องเพื่อให้ระบบราชการมีผลการดำเนินงานที่ดีขึ้น	๗๖๐ (๕๖.๕๐)	๔๔๖ (๓๓.๑๐)	๑๒๓ (๙.๑๐)	๑๔ (๑.๐๐)	๕ (๐.๔)	๔.๔๔	๐.๗๓๒	มากที่สุด
ความผูกพันโดยรวม						๔.๒๕	๐.๖๙๐	มากที่สุด

จากตารางที่ ๙ แสดงข้อมูลความผูกพันของบุคลากรกรมป่าไม้โดยรวม อยู่ในระดับผูกพันมากที่สุด ค่าเฉลี่ย ๔.๒๕ และเมื่อพิจารณาเป็นรายข้อ พบว่าบุคลากรกรมป่าไม้มีความผูกพันในการทำงานอย่างเต็มที่ เต็มกำลัง เพื่อให้ระบบราชการมีผลการดำเนินงานที่ดีขึ้น (ข้อ ๕) อยู่ในระดับมากที่สุด ค่าเฉลี่ย ๔.๔๗ รองลงมา คือ ความผูกพันในการพยายามปรับปรุงการทำงานอย่างต่อเนื่องเพื่อให้ระบบราชการมีผลการดำเนินงานที่ดีขึ้น (ข้อ ๖) ค่าเฉลี่ย ๔.๔๔ และมีความผูกพันน้อยที่สุด คือ เมื่อกล่าวถึงระบบราชการในแง่บวกอย่างสม่ำเสมอ (ข้อ ๑) ค่าเฉลี่ย ๓.๙๘



ตารางที่ ๑๐ การเปรียบเทียบความผูกพันของบุคลากรกรมป่าไม้ จำแนกตามอายุ

ประเด็นคำถาม	ไม่เกิน ๓๐ ปี		๓๑-๔๐ ปี		๔๑-๕๐ ปี		๕๑ ปีขึ้นไป	
	ค่าเฉลี่ย	ระดับ	ค่าเฉลี่ย	ระดับ	ค่าเฉลี่ย	ระดับ	ค่าเฉลี่ย	ระดับ
๑. ท่านกล่าวถึงระบบราชการในแง่บวกอย่างสม่ำเสมอ	๓.๗๙	มาก	๓.๙๑	มาก	๓.๙๔	มาก	๔.๑๓	มาก
๒. ท่านพร้อมที่จะแก้ไขข้อขาดในด้านลบของระบบราชการที่เกิดขึ้น	๓.๘๘	มาก	๔.๐๐	มาก	๔.๐๙	มาก	๔.๒๒	มาก
๓. ท่านยินดีที่จะอยู่ในระบบราชการจนเกษียณ	๓.๘๙	มาก	๔.๐๘	มาก	๔.๑๘	มาก	๔.๔๖	มาก
๔. ท่านตั้งใจและมุ่งมั่นที่จะเป็นส่วนหนึ่งในการสร้างให้ระบบราชการเป็นระบบที่ยั่งยืน	๔.๑๓	มาก	๔.๒๘	มากที่สุด	๔.๔๐	มากที่สุด	๔.๕๑	มากที่สุด
๕. ท่านทำงานอย่างเต็มที่ เต็มกำลัง เพื่อให้ระบบราชการมีผลการดำเนินงานที่ดีขึ้น	๔.๒๔	มากที่สุด	๔.๔๖	มากที่สุด	๔.๔๙	มากที่สุด	๔.๕๕	มากที่สุด
๖. ท่านพยายามปรับปรุงการทำงานอย่างต่อเนื่องเพื่อให้ระบบราชการมีผลการดำเนินงานที่ดีขึ้น	๔.๒๐	มาก	๔.๔๒	มากที่สุด	๔.๔๓	มากที่สุด	๔.๕๕	มากที่สุด
ความผูกพันโดยรวม	๔.๐๒	มาก	๔.๑๙	มาก	๔.๒๕	มากที่สุด	๔.๐๗	มาก

ตารางที่ ๑๑ การเปรียบเทียบความผูกพันของบุคลากรกรมป่าไม้ จำแนกตามประเภทตำแหน่ง

ประเด็นคำถาม	ข้าราชการ		ลูกจ้างประจำ		พนักงานราชการ	
	ค่าเฉลี่ย	ระดับ	ค่าเฉลี่ย	ระดับ	ค่าเฉลี่ย	ระดับ
๑. ท่านกล่าวถึงระบบราชการในแง่บวกอย่างสม่ำเสมอ	๓.๗๙	มาก	๔.๐๔	มาก	๔.๐๔	มาก
๒. ท่านพร้อมที่จะแก้ไขข้อขาดในด้านลบของระบบราชการที่เกิดขึ้น	๓.๙๙	มาก	๔.๑๐	มาก	๔.๑๒	มาก
๓. ท่านยินดีที่จะอยู่ในระบบราชการจนเกษียณ	๓.๙๓	มาก	๔.๔๕	มากที่สุด	๔.๒๖	มาก
๔. ท่านตั้งใจและมุ่งมั่นที่จะเป็นส่วนหนึ่งในการสร้างให้ระบบราชการเป็นระบบที่ยั่งยืน	๔.๒๘	มากที่สุด	๔.๔๑	มากที่สุด	๔.๔๐	มากที่สุด
๕. ท่านทำงานอย่างเต็มที่ เต็มกำลัง เพื่อให้ระบบราชการมีผลการดำเนินงานที่ดีขึ้น	๔.๔๗	มากที่สุด	๔.๔๑	มากที่สุด	๔.๔๙	มากที่สุด
๖. ท่านพยายามปรับปรุงการทำงานอย่างต่อเนื่องเพื่อให้ระบบราชการมีผลการดำเนินงานที่ดีขึ้น	๔.๔๔	มากที่สุด	๔.๔๔	มากที่สุด	๔.๔๔	มากที่สุด
ความผูกพันโดยรวม	๔.๑๕	มาก	๔.๓๐	มากที่สุด	๔.๒๙	มากที่สุด

ตารางที่ ๑๒ การเปรียบเทียบความผูกพันของบุคลากรกรมป่าไม้ จำแนกตามหน่วยงานที่ปฏิบัติงาน

ประเด็นคำถาม	ส่วนกลาง		ส่วนภูมิภาค	
	ค่าเฉลี่ย	ระดับ	ค่าเฉลี่ย	ระดับ
๑. ท่านกล่าวถึงระบบราชการในแง่บวกอย่างสม่ำเสมอ	๓.๘๓	มาก	๔.๐๖	มาก
๒. ท่านพร้อมที่จะแก้ไขข้อในด้านลบของระบบราชการที่เกิดขึ้น	๓.๘๙	มาก	๔.๑๙	มาก
๓. ท่านยินดีที่จะอยู่ในระบบราชการจนเกษียณ	๔.๐๑	มาก	๔.๓๑	มากที่สุด
๔. ท่านตั้งใจและมุ่งมั่นที่จะเป็นส่วนหนึ่งในการสร้างให้ระบบราชการเป็นระบบที่ยั่งยืน	๔.๒๓	มากที่สุด	๔.๔๔	มากที่สุด
๕. ท่านทำงานอย่างเต็มที่ เต็มกำลัง เพื่อให้ระบบราชการมีผลการดำเนินงานที่ดีขึ้น	๔.๔๑	มากที่สุด	๔.๕๑	มากที่สุด
๖. ท่านพยายามปรับปรุงการทำงานอย่างต่อเนื่องเพื่อให้ระบบราชการมีผลการดำเนินงานที่ดีขึ้น	๔.๓๖	มากที่สุด	๔.๔๙	มากที่สุด
<b>ความผูกพันโดยรวม</b>	<b>๔.๑๒</b>	<b>มาก</b>	<b>๔.๓๓</b>	<b>มากที่สุด</b>

ตารางที่ ๑๓ การเปรียบเทียบความผูกพันของบุคลากรกรมป่าไม้ จำแนกตามหน้าที่ความรับผิดชอบ

ประเด็นคำถาม	ผู้อำนวยการสำนัก		ผู้อำนวยการส่วน/ หัวหน้ากลุ่ม		หัวหน้าฝ่าย/หัวหน้างาน		เจ้าหน้าที่ผู้ปฏิบัติงาน	
	ค่าเฉลี่ย	ระดับ	ค่าเฉลี่ย	ระดับ	ค่าเฉลี่ย	ระดับ	ค่าเฉลี่ย	ระดับ
๑. ท่านกล่าวถึงระบบราชการในแง่บวกอย่างสม่ำเสมอ	๔.๕๐	มากที่สุด	๔.๑๙	มากที่สุด	๓.๘๒	มาก	๓.๙๙	มากที่สุด
๒. ท่านพร้อมที่จะแก้ไขข้อในด้านลบของระบบราชการที่เกิดขึ้น	๔.๗๕	มากที่สุด	๔.๔๔	มากที่สุด	๔.๐๖	มาก	๔.๐๖	มากที่สุด
๓. ท่านยินดีที่จะอยู่ในระบบราชการจนเกษียณ	๕.๐๐	มากที่สุด	๔.๓๑	มากที่สุด	๓.๘๖	มาก	๔.๒๖	มากที่สุด
๔. ท่านตั้งใจและมุ่งมั่นที่จะเป็นส่วนหนึ่งในการสร้างให้ระบบราชการเป็นระบบที่ยั่งยืน	๕.๐๐	มากที่สุด	๔.๖๑	มากที่สุด	๔.๓๐	มากที่สุด	๔.๓๗	มากที่สุด
๕. ท่านทำงานอย่างเต็มที่ เต็มกำลัง เพื่อให้ระบบราชการมีผลการดำเนินงานที่ดีขึ้น	๔.๘๘	มากที่สุด	๔.๖๕	มากที่สุด	๔.๕๒	มากที่สุด	๔.๔๕	มากที่สุด
๖. ท่านพยายามปรับปรุงการทำงานอย่างต่อเนื่องเพื่อให้ระบบราชการมีผลการดำเนินงานที่ดีขึ้น	๔.๘๘	มากที่สุด	๔.๖๕	มากที่สุด	๔.๔๗	มากที่สุด	๔.๔๒	มากที่สุด
<b>ความผูกพันโดยรวม</b>	<b>๔.๘๓</b>	<b>มากที่สุด</b>	<b>๔.๔๗</b>	<b>มาก</b>	<b>๔.๑๗</b>	<b>มาก</b>	<b>๔.๒๕</b>	<b>มากที่สุด</b>

ตารางที่ ๑๔ การเปรียบเทียบความผูกพันของบุคลากรกรมป่าไม้ จำแนกตามระดับการศึกษา

ประเด็นคำถาม	ต่ำกว่าปริญญาตรี		ปริญญาตรี		ปริญญาโทขึ้นไป	
	ค่าเฉลี่ย	ระดับ	ค่าเฉลี่ย	ระดับ	ค่าเฉลี่ย	ระดับ
๑. ท่านกล่าวถึงระบบราชการในแง่บวกอย่างสม่าเสมอ	๔.๑๓	มาก	๓.๙๓	มาก	๓.๖๘	มาก
๒. ท่านพร้อมที่จะแก้ไขข้อในด้านลบของระบบราชการที่เกิดขึ้น	๔.๒๐	มากที่สุด	๔.๐๔	มาก	๓.๘๘	มาก
๓. ท่านยินดีที่จะอยู่ในระบบราชการจนเกษียณ	๔.๕๗	มากที่สุด	๔.๑๐	มาก	๓.๗๙	มาก
๔. ท่านตั้งใจและมุ่งมั่นที่จะเป็นส่วนหนึ่งในการสร้างให้ระบบราชการเป็นระบบที่ยั่งยืน	๔.๕๐	มากที่สุด	๔.๓๐	มากที่สุด	๔.๒๓	มากที่สุด
๕. ท่านทำงานอย่างเต็มที่ เต็มกำลัง เพื่อให้ระบบราชการมีผลการดำเนินงานที่ดีขึ้น	๔.๕๓	มากที่สุด	๔.๕๓	มากที่สุด	๔.๔๗	มากที่สุด
๖. ท่านพยายามปรับปรุงการทำงานอย่างต่อเนื่องเพื่อให้ระบบราชการมีผลการดำเนินงานที่ดีขึ้น	๔.๕๐	มากที่สุด	๔.๔๐	มากที่สุด	๔.๔๔	มากที่สุด
<b>ความผูกพันโดยรวม</b>	<b>๔.๓๘</b>	<b>มากที่สุด</b>	<b>๔.๑๙</b>	<b>มาก</b>	<b>๔.๐๘</b>	<b>มาก</b>

ตารางที่ ๑๕ การเปรียบเทียบความผูกพันของบุคลากรกรมป่าไม้ จำแนกตามอายุราชการ

ประเด็นคำถาม	น้อยกว่า ๕ ปี		๕-๙ ปี		๑๐-๑๔ ปี		๑๕-๑๙ ปี		๒๐ ปี ขึ้นไป	
	ค่าเฉลี่ย	ระดับ	ค่าเฉลี่ย	ระดับ	ค่าเฉลี่ย	ระดับ	ค่าเฉลี่ย	ระดับ	ค่าเฉลี่ย	ระดับ
๑. ท่านกล่าวถึงระบบราชการในแง่บวกอย่างสม่าเสมอ	๓.๘๐	มาก	๓.๗๕	มาก	๔.๐๖	มาก	๔.๐๘	มาก	๔.๐๔	มาก
๒. ท่านพร้อมที่จะแก้ไขข้อในด้านลบของระบบราชการที่เกิดขึ้น	๓.๘๙	มาก	๓.๙๒	มาก	๔.๑๓	มาก	๔.๐๙	มาก	๔.๑๙	มาก
๓. ท่านยินดีที่จะอยู่ในระบบราชการจนเกษียณ	๔.๐๐	มาก	๓.๘๒	มาก	๔.๒๘	มากที่สุด	๔.๒๙	มากที่สุด	๔.๓๕	มากที่สุด
๔. ท่านตั้งใจและมุ่งมั่นที่จะเป็นส่วนหนึ่งในการสร้างให้ระบบราชการเป็นระบบที่ยั่งยืน	๔.๒๐	มาก	๔.๑๘	มาก	๔.๔๑	มากที่สุด	๔.๓๘	มากที่สุด	๔.๔๘	มากที่สุด
๕. ท่านทำงานอย่างเต็มที่ เต็มกำลัง เพื่อให้ระบบราชการมีผลการดำเนินงานที่ดีขึ้น	๔.๓๒	มากที่สุด	๔.๔๐	มากที่สุด	๔.๕๓	มากที่สุด	๔.๔๓	มากที่สุด	๔.๕๕	มากที่สุด
๖. ท่านพยายามปรับปรุงการทำงานอย่างต่อเนื่องเพื่อให้ระบบราชการมีผลการดำเนินงานที่ดีขึ้น	๔.๒๗	มากที่สุด	๔.๓๓	มากที่สุด	๔.๔๘	มากที่สุด	๔.๔๔	มากที่สุด	๔.๕๓	มากที่สุด
<b>ความผูกพันโดยรวม</b>	<b>๔.๐๘</b>	<b>มาก</b>	<b>๔.๐๖</b>	<b>มาก</b>	<b>๔.๓๑</b>	<b>มากที่สุด</b>	<b>๔.๒๘</b>	<b>มากที่สุด</b>	<b>๔.๓๕</b>	<b>มากที่สุด</b>

ตารางที่ ๑๖ ค่าเฉลี่ย จำนวนร้อยละความพึงพอใจในการทำงานและความผูกพันของบุคลากรกรมป่าไม้  
ประจำปีงบประมาณ พ.ศ. ๒๕๖๒ โดยรวม

ผลการวิเคราะห์	ค่าเฉลี่ย	ร้อยละ	ระดับ
๑. ความพึงพอใจในการทำงานของบุคลากร	๓.๘๘	๗๗.๖๐	มาก
๒. ความผูกพันของบุคลากร	๔.๒๕	๘๕.๐๐	มากที่สุด
โดยรวม	๓.๙๖	๗๙.๒๐	มาก

## สรุปผลการวิเคราะห์และข้อเสนอแนะ

การประเมินในครั้งนี้มีวัตถุประสงค์เพื่อประเมินระดับความพึงพอใจในการทำงานและความผูกพันของบุคลากรที่มีต่อองค์กรในการทำงาน และเพื่อรวบรวมข้อเสนอแนะและความคิดเห็นจากผลการสำรวจมาใช้เป็นข้อมูลประกอบในการเสริมสร้างแรงจูงใจในการทำงานของบุคลากรกรมป่าไม้ให้มีประสิทธิภาพมากยิ่งขึ้น ซึ่งสรุปผลดังนี้

### ส่วนที่ ๑ ข้อมูลทั่วไปผู้ตอบแบบสอบถาม

จากผลการสำรวจ ข้อมูลส่วนบุคคลของผู้ตอบแบบสำรวจ ได้แก่ อายุตัว สถานภาพการทำงาน หน่วยงานที่ปฏิบัติงานในปัจจุบัน หน้าที่ความรับผิดชอบในปัจจุบัน ระดับการศึกษาสูงสุด และระยะเวลาที่ปฏิบัติงานในกรมป่าไม้ จำนวน ๑,๓๔๘ คน ซึ่งกลุ่มตัวอย่างเป็นข้าราชการ คิดเป็นร้อยละ ๒๖.๐๐ ลูกจ้างประจำ คิดเป็นร้อยละ ๑๖.๗๐ และพนักงานราชการ คิดเป็นร้อยละ ๕๗.๓๐ เป็นผู้ปฏิบัติงานในส่วนกลาง คิดเป็นร้อยละ ๓๕.๕๐ เป็นผู้ปฏิบัติงานในส่วนภูมิภาค คิดเป็นร้อยละ ๖๔.๕๐

ทั้งนี้ ผู้ตอบแบบสำรวจอยู่ในช่วงอายุ ไม่เกิน ๓๐ ปี คิดเป็นร้อยละ ๑๑.๘๐ อายุ ๓๑-๔๐ ปี คิดเป็นร้อยละ ๒๗.๒๐ อายุ ๔๑-๕๐ ปี คิดเป็นร้อยละ ๒๙.๒๐ และ อายุ ๕๑ ปีขึ้นไป คิดเป็นร้อยละ ๓๑.๘๐ โดยผู้ตอบแบบสำรวจ มีระดับต่ำกว่าปริญญาตรี คิดเป็นร้อยละ ๓๗.๕๐ ระดับการศึกษาปริญญาตรี คิดเป็นร้อยละ ๕๒.๑๐ และมีระดับปริญญาโทขึ้นไป คิดเป็นร้อยละ ๑๐.๕๐ โดยที่ผู้ตอบแบบสำรวจมากที่สุด เป็นเจ้าหน้าที่ที่มีระยะเวลาที่ปฏิบัติงานในกรมป่าไม้ ตั้งแต่ ๒๐ ปีขึ้นไปมากที่สุด จำนวน ๔๕๗ คน คิดเป็นร้อยละ ๓๓.๙๐ และเป็นระดับเจ้าหน้าที่ปฏิบัติงาน จำนวน ๑,๐๘๗ คน คิดเป็นร้อยละ ๘๐.๖๐ (ตารางที่ ๑)

### ส่วนที่ ๒ ผลการวิเคราะห์ความพึงพอใจในการทำงานของบุคลากรกรมป่าไม้

ข้อมูลความพึงพอใจในการทำงานของบุคลากรกรมป่าไม้โดยรวม อยู่ในระดับพึงพอใจมาก ค่าเฉลี่ย ๓.๘๘ และเมื่อพิจารณาเป็นรายข้อ พบว่าบุคลากรกรมป่าไม้มีความพึงพอใจของท่านต่อความภาคภูมิใจในการเป็นส่วนหนึ่งของส่วนราชการที่สังกัดอยู่ (ข้อ ๒) อยู่ในระดับมากที่สุด ค่าเฉลี่ย ๔.๓๔ รองลงมา คือ ความพึงพอใจของท่านต่อความภาคภูมิใจในผลงานที่เกิดจากการปฏิบัติงานที่ท่านรับผิดชอบอยู่ (ข้อ ๘) ค่าเฉลี่ย ๔.๒๔ และที่พึงพอใจน้อยที่สุด คือ ความเพียงพอของอุปกรณ์สำนักงาน เช่นคอมพิวเตอร์ ตู้เก็บเอกสาร เป็นต้น (ข้อ ๑๙) ค่าเฉลี่ย ๓.๒๙ (ตารางที่ ๒)

### ส่วนที่ ๓ ผลการวิเคราะห์ความผูกพันของบุคลากรกรมป่าไม้

ข้อมูลความผูกพันของบุคลากรกรมป่าไม้โดยรวม อยู่ในระดับผูกพันมากที่สุด ค่าเฉลี่ย ๔.๒๕ และเมื่อพิจารณาเป็นรายข้อ พบว่าบุคลากรกรมป่าไม้มีความผูกพันในการทำงานอย่างเต็มที่ เต็มกำลัง เพื่อให้ระบบราชการมีผลการดำเนินงานที่ดีขึ้น (ข้อ ๕) อยู่ในระดับมากที่สุด ค่าเฉลี่ย ๔.๔๗ รองลงมา คือ ความผูกพันในการพยายามปรับปรุงการทำงานอย่างต่อเนื่องเพื่อให้ระบบราชการมีผลการดำเนินงานที่ดีขึ้น (ข้อ ๖) ค่าเฉลี่ย ๔.๔๔ และมีความผูกพันน้อยที่สุด คือ เมื่อกล่าวถึงระบบราชการในแง่บวกอย่างสม่ำเสมอ (ข้อ ๑) ค่าเฉลี่ย ๓.๙๘ (ตารางที่ ๓)

## ส่วนที่ ๔ ข้อเสนอแนะและความคิดเห็น

ข้อเสนอแนะและความคิดเห็น เป็นคำถามปลายเปิด เพื่อให้ผู้ตอบแบบสำรวจแสดงความคิดเห็น ดังนี้

ท่านต้องการหรือคาดหวังให้กรมป่าไม้มีการปรับเปลี่ยน หรือ พัฒนาต่อไปในอนาคต

ซึ่งเป็นคำถามที่แสดงถึงความต้องการของข้าราชการ ลูกจ้างประจำ และพนักงานราชการ ที่ต้องการให้กรมป่าไม้มีการปรับเปลี่ยน หรือ พัฒนาต่อไปในอนาคต โดยสรุปประเด็นสำคัญ ดังนี้

### ๑) ด้านภาพลักษณ์และชื่อเสียงองค์กร

#### ๑.๑ ด้านคุณธรรมจริยธรรม / หลักธรรมาภิบาล

- เป็นหน่วยงานที่มีความโปร่งใส ลด ละ เลิกระบบอุปถัมภ์ ส่งเสริมให้ข้าราชการทุกตำแหน่งมีความก้าวหน้าทัดเทียมกัน

- สร้างระบบความเที่ยงธรรมและความยุติธรรมในหน่วยงาน การให้โอกาสผู้ตั้งใจทำงานให้มากขึ้น

- สร้างระบบคุณธรรมที่แท้จริงในระบบราชการ

- สร้างค่านิยมให้ข้าราชการ พนักงานราชการ ลูกจ้างประจำ ตระหนักถึงการดำรงตนเองให้อยู่ในพื้นฐานความสามัคคี ความเสียสละ คำนึงถึงประชาชนเป็นหลักในการบริหารงาน

- เป็นหน่วยงานปราศจากการทุจริต คอร์รัปชัน

- เป็นหน่วยงานที่มีคุณธรรม และจริยธรรม ในการพัฒนาและบริหารงานบุคคล

#### ๑.๒ ด้านการจัดการทรัพยากรป่าไม้

- เป็นหน่วยงานที่เป็นเลิศด้านการจัดการทรัพยากรป่าไม้ บุคลากรยิ้มแย้มแจ่มใสและมีความสุขกับการทำงาน มุ่งประโยชน์ต่อองค์กรเป็นหลัก

- เป็นหน่วยงานที่สามารถดูแลทรัพยากรธรรมชาติได้อย่างมีประสิทธิภาพ

- เป็นองค์กรที่ทำงานเพื่อผลประโยชน์ส่วนรวม มากกว่าประโยชน์ส่วนตน และประชาชนเป็นหลัก บนพื้นฐานข้อกฎหมายและระเบียบที่เกี่ยวข้อง

- เป็นหน่วยงานที่มีความแข็งแกร่ง เป็นที่พึ่งของประชาชน เจ้าหน้าที่ทำงานด้วยความตระหนัก รับผิดชอบ ความร่วมมือ สามัคคี และเป็นธรรมในการบริหารงาน

- เป็นหน่วยงานมีความเข้มแข็ง มีผู้นำที่ดี มีคุณธรรม รักษาผลประโยชน์ของกรมป่าไม้ให้ยั่งยืน ให้มีความทันสมัย

- เป็นองค์กรที่นำระบบอิเล็กทรอนิกส์ โซเชียลมีเดีย มาใช้ในการทำงาน มีสื่อประชาสัมพันธ์งานที่ออกสู่สาธารณชน สร้างผลงานที่เป็นรูปธรรมชัดเจน พัฒนาเว็บไซต์ให้มีความน่าสนใจและอัปเดตข้อมูลที่เป็นปัจจุบัน โดยมีแหล่งที่มาที่สามารถอ้างอิงได้ สนับสนุนให้หน่วยงานมีตำแหน่งประชาสัมพันธ์เพิ่มในทุกๆ ส่วนงาน เพื่อให้สามารถจัดทำสื่อประชาสัมพันธ์งานขององค์กรได้อย่างรวดเร็ว สวยงาม

- ความคาดหวังให้กรมป่าไม้สร้างป่าให้กลับมาสมบูรณ์เหมือนเดิม

- การมีพื้นที่ป่าเพิ่มขึ้นเป็นรูปธรรม และมีหลักเขตพื้นที่ป่าที่ชัดเจน

- สนับสนุนให้ประชาชนมีส่วนร่วมในการรักษาป่ามากขึ้น จัดตั้งโรงงานแปรรูปไม้เพื่อบริการประชาชน ส่งเสริมการปลูกป่าอย่างจริงจังเข้มข้น

## ๒) ด้านความมั่นคงในงาน

- สร้างความมั่นคงและหลักประกันให้กับเจ้าหน้าที่ปฏิบัติงานเพื่อเป็นขวัญและกำลังใจต่อไป

- ความมั่นคงของพนักงานราชการ ที่ทำงานตั้งแต่ 10 ขึ้นไป ขอให้พิจารณาบรรจุเป็นข้าราชการโดยการคัดเลือกวิธีที่เหมาะสมของทางราชการ

- ความมั่นคงและสวัสดิการของพนักงานราชการ

- ความมั่นคง แรงจูงใจ ความภูมิใจ

- บุคลากร ลูกจ้างประจำมีจำนวนลดลงทุกปี อยากให้ปรับเปลี่ยน บุคลากร โดยเฉพาะพนักงานราชการขึ้นมาทดแทน โดยมีสวัสดิการใกล้เคียงเพื่อความมั่นคง และทดแทนการปฏิบัติหน้าที่ได้อย่างมีประสิทธิภาพ

- ความมั่นคงในสายอาชีพ

- ความคาดหวังให้กรมป่าไม้ ทำสัญญาจ้าง จากการทำสัญญาจ้างทุก ๔ ปี เปลี่ยนเป็น สัญญาจ้างครั้งเดียวถึงอายุ ๖๐ ปี เพื่อสร้างความรู้สึกรับประกันในอาชีพ และลดปริมาณกระดาษที่ใช้ในการทำสัญญาแต่ละครั้ง

- สนับสนุนให้มีสวัสดิการแก่พนักงานราชการมากขึ้น ทั้งสวัสดิการชีวิตประจำวัน และความมั่นคงในหน้าที่การทำงาน เนื่องจากทำการต่อสัญญา ๔ ปี/ครั้ง

- การยกระดับความสำคัญของพนักงานราชการที่มีความสามารถให้มีความมั่นคงและเป็นกำลังหลักในการสร้างสรรค์กรมป่าไม้ต่อไป

- การพัฒนาบุคลากรระดับล่างให้มีความมั่นคง ทั้งทางด้านความเป็นอยู่และหน้าที่การงานให้ดีขึ้นมากกว่านี้

## ๓) ด้านลักษณะงาน

- การมอบหมายงานหน้าที่ให้ตรงกับตำแหน่ง และความรู้ความสามารถ เพื่อพัฒนาศักยภาพในการทำงานของผู้ปฏิบัติงาน

- การมอบหมายงานและกระจายงานให้กับบุคลากรทุกคนอย่างทั่วถึงและเหมาะสม

- ปรับปรุงระบบการทำงาน เพื่อลดขั้นตอนและปริมาณเอกสาร

- สนับสนุนความสำคัญของงานวิชาการให้มากขึ้น

- ระบบการทำงานที่มีศูนย์และหน่วยป้องกันและพัฒนาฯ ทำให้งานหนังสือล่าช้า เพราะต้องลงรับผ่านระบบหลายหน่วยงาน

- การทำงานต้องมีความชัดเจนตามโครงสร้างการปฏิบัติงานและมีเอกภาพ การปฏิบัติงานควรแต่งตั้งเจ้าหน้าที่ผู้ปฏิบัติงานในพื้นที่สนาม

๔) ด้านความสำเร็จของงาน

- พัฒนาระบบงาน ให้ความรู้บุคลากร มีคู่มือการปฏิบัติงาน และปลูกฝังคุณธรรมจริยธรรม เพื่อให้การปฏิบัติราชการเกิดผลสัมฤทธิ์
- การร่วมภารกิจแต่ละครั้ง ขอให้ระดับหัวหน้าอยู่ปฏิบัติหน้าที่จนจบภารกิจ จากกรปฏิบัติภารกิจแต่ละครั้งจะมีแต่ลูกจ้างประจำกับพนักงานราชการเท่านั้นที่ทำงานจนเสร็จภารกิจที่รับมอบหมาย
- การทำให้บุคลากรมีภาพความสำเร็จของเป้าหมายที่ชัดเจนร่วมกัน จะทำให้เกิดประสิทธิภาพและความร่วมมือในการทำงาน
- การทำงานควรมีกรอบที่ชัดเจนในการปฏิบัติงานของหน่วยงานเพื่อให้เจ้าหน้าที่สามารถพัฒนาความสามารถตามสายงานที่แน่นอนและบรรลุจุดประสงค์ของกรมและเจ้าหน้าที่
- การปรับปรุงระบบการทำงานให้เกิดความคล่องตัว และรวดเร็วมากขึ้น
- การให้ความสำคัญกับการจัดเก็บข้อมูลอย่างเป็นระบบเพื่อนำไปใช้งานได้อย่างมีประสิทธิภาพ
- สนับสนุนให้หน่วยงานมีตำแหน่งประชาสัมพันธ์เพิ่มในทุกๆ หน่วยงาน เพื่อให้สามารถจัดทำสื่อประชาสัมพันธ์งานขององค์กรได้อย่างรวดเร็ว สวยงาม

๕) ด้านคุณภาพชีวิตในการทำงาน

- การเสริมสร้างขวัญและกำลังใจในการทำงานของบุคลากรกรมป่าไม้
- การดูแลเอาใจใส่เจ้าหน้าที่ภาคสนาม
- การส่งเสริมให้บุคลากรมีความผูกพันกับองค์กรมากขึ้น
- การได้รับความเสมอภาค และเท่าเทียมกัน
- ต้องการให้รัฐบาลช่วยดูแลพนักงานราชการที่ทำงานหนัก แต่เงินเดือนน้อย
- การเสริมสร้างขวัญและกำลังใจในการทำงาน

๖) ด้านความสัมพันธ์กับเพื่อนร่วมงาน

- จัดให้มีกิจกรรมละลายพฤติกรรมเพื่อนร่วมงาน เพื่อให้สามารถทำงานร่วมกันได้
- การได้รับการถ่ายทอดองค์ความรู้จากเพื่อนร่วมงานที่มีความรู้ทางวิชาการที่เกี่ยวข้องกับการปฏิบัติงาน
- การทำงานเป็นทีม ไม่แบ่งฝ่ายแบ่งพวก

๗) ด้านความสัมพันธ์กับผู้บังคับบัญชา

- ผู้บังคับบัญชาควรมีคุณธรรม จริยธรรม ความยุติธรรม เป็นธรรมกับผู้ใต้บังคับบัญชา
- ผู้บังคับบัญชาควรมีวิสัยทัศน์ มีศักยภาพ และรู้ความสามารถในการปฏิบัติงานอย่างแท้จริง
- ผู้บังคับบัญชาควรเป็นผู้นำที่ดี มีความเป็นกลาง
- ผู้บังคับบัญชาควรเห็นความสำคัญของผู้ใต้บังคับบัญชา โดยเฉพาะเจ้าหน้าที่ผู้ปฏิบัติงานระดับล่าง และมีความยุติธรรม ดูแลเอาใจใส่ผู้ใต้บังคับบัญชาอย่างสม่ำเสมอ
- การสรรหาหัวหน้างาน ควรพิจารณาผู้ที่มีความเหมาะสม และมีความสามารถ
- การเปิดโอกาสให้แสดงความคิดเห็น และรับฟังความคิดเห็นของผู้ใต้บังคับบัญชา
- ควรเปิดโอกาสให้มีการประเมินผู้บังคับบัญชาจากผู้ใต้บังคับบัญชา



#### ๘) ด้านนโยบายและการบริหาร

- การกำหนดนโยบายแนวทางปฏิบัติที่ชัดเจน
- การจัดโครงสร้างหน่วยงานให้ชัดเจน
- การจัดอัตรากำลังอย่างเหมาะสมและเพียงพอต่อการปฏิบัติงาน
- การจัดสรรงบประมาณด้านสาธารณูปโภคให้ส่วนภูมิภาคอย่างเพียงพอ
- การปรับเปลี่ยนระบบการรายงานข้อมูลให้เป็นรูปแบบดิจิทัล และเป็นข้อมูลกระชับ เป็นเชิงตัวเลขมากกว่าเป็นข้อมูลเชิงพรรณนา เพื่อลดการใช้กระดาษ
- การจัดสรรงบประมาณให้เพียงพอกับการปฏิบัติงาน โดยเฉพาะในส่วนภูมิภาค
- การบูรณาการด้านระบบแผนงานและงบประมาณให้เหมาะสมกับการปฏิบัติของแต่ละหน่วยงาน
- ด้านโครงสร้างกรมป่าไม้ ควรมีการพัฒนาอัตรากำลัง งบประมาณ และแผนงานให้สอดคล้อง
- การพัฒนา/ปรับปรุงระบบสารสนเทศ และฐานข้อมูลให้ถูกต้อง เป็นปัจจุบัน
- ควรมีการสำรวจหาข้อมูลว่าหลังจากมีการแบ่งแยกกระทรวง กรม แล้วประเทศไทยสูญเสียพื้นที่ไปเท่าไร เพื่อใช้เป็นแนวทางพัฒนากกรมป่าไม้ต่อไปในอนาคต
- นโยบายการบริหารทรัพยากรบุคคล ด้านความสมดุลระหว่างชีวิตการทำงานและชีวิตครอบครัว โดยให้พนักงานราชการมีการย้ายไปปฏิบัติราชการตามภูมิลำเนา หรือ จังหวัดใกล้เคียง อย่างเป็นรูปธรรม โดยกรมป่าไม้ อาจกำหนดหลักเกณฑ์ต่างๆ เพื่อให้เกิดประโยชน์แก่ทางราชการ เช่น กำหนดให้ปฏิบัติราชการมาแล้วไม่น้อยกว่า ๕ ปี แจ่งเวียนตำแหน่งว่างของหน่วยงานต่างๆ ในสังกัดกรมป่าไม้ เพื่อให้พนักงานราชการผู้มีคุณสมบัติยื่นความประสงค์ขอไปปฏิบัติงาน ณ หน่วยงานที่มีตำแหน่งว่าง โดยอาจใช้วิธีการสัมภาษณ์หรือวิธีการต่างๆ ที่กรมเห็นสมควร
- การปรับโครงสร้างการบริหารงานในระดับหน่วยปฏิบัติในส่วนภูมิภาค ควรมีความชัดเจน การปรับเปลี่ยนโครงสร้างควรคำนึงถึงอัตรากำลัง ความรู้ความเชี่ยวชาญในการปฏิบัติงานของผู้ปฏิบัติเป็นหลัก

#### ๙) ด้านผลประโยชน์และค่าตอบแทน

- การจัดสวัสดิการของพนักงานราชการ ลูกจ้างประจำ หลังเกษียณอายุราชการ
- การจัดสวัสดิการนอกเหนือที่รัฐจัดให้ สำหรับลูกจ้างประจำ และพนักงานราชการ
- การปรับขั้นตอนการเบิกจ่ายเกี่ยวกับสวัสดิการ เช่น ค่าเบี้ยเลี้ยง ค่ารักษาพยาบาล ค่าการศึกษาบุตร ให้มีความรวดเร็วยิ่งขึ้น
- การขยายฐานเงินเดือน และค่าตอบแทน และสวัสดิการอื่นๆ เช่น ค่าเล่าเรียนบุตร ค่ารักษาพยาบาล ให้ได้ตามที่จ่ายจริง
- การสนับสนุนชุดปฏิบัติงานของเจ้าหน้าที่
- การจัดสวัสดิการด้านสุขภาพ มีสถานที่ออกกำลังกาย มีสถานที่พักผ่อนหย่อนใจ
- จัดให้มีระบบฌาปนกิจสงเคราะห์ เพื่อช่วยเหลือสมาชิก
- การเลื่อนขั้นค่าจ้างของลูกจ้างประจำ สมควรแยกพิจารณาระหว่างผู้ปฏิบัติงานภาคสนามในพื้นที่ ๓ จังหวัดภาคใต้ หรือการเพิ่มสวัสดิการเจ้าหน้าที่ที่ปฏิบัติงานในพื้นที่เสี่ยงภัย

## ๑๐) ด้านสภาพแวดล้อมในการทำงาน

### ๑๐.๑ สถานที่ / อุปกรณ์เครื่องใช้ในการทำงาน

- ปรับปรุงสถานที่ทำงาน และพื้นที่สำหรับจัดเก็บเอกสารอย่างเพียงพอ
- จัดสถานที่จอดรถให้เป็นระเบียบและมีอย่างเพียงพอ
- วัสดุ อุปกรณ์ เครื่องใช้สำนักงาน ต้องพร้อมและเพียงพอเพื่อใช้ในการปฏิบัติงาน
- อาวุธและอุปกรณ์ในการออกตรวจปราบปรามที่จำเป็นอย่างเพียงพอ
- ยานพาหนะในการปฏิบัติงานที่จำเป็นและเพียงพอ โดยเฉพาะในการปฏิบัติงานในส่วนภูมิภาค (โดยเฉพาะภารกิจป้องกันรักษาป่า)

### สถานที่ราชการ

- การจัดระเบียบการเข้าออกกรมป่าไม้ให้เป็นระบบ เพื่อความปลอดภัยของสถานที่ราชการ
- การสร้างบรรยากาศที่ดีในการทำงาน ปรับปรุงภูมิทัศน์บริเวณกรมป่าไม้
- การจัดการระบบระบายน้ำ เพื่อแก้ปัญหาน้ำท่วมในกรมป่าไม้
- สนับสนุนงบประมาณและอุปกรณ์ต่างๆ ที่ทันสมัย ให้กับเจ้าหน้าที่ผู้ปฏิบัติงานระดับพื้นที่ เพื่อเพิ่มประสิทธิภาพในการปฏิบัติงาน
- การพัฒนาระบบ call center และเจ้าหน้าที่ผู้ปฏิบัติงานให้มีคุณภาพ
- ปรับขั้นตอนการขออนุมัติ การเบิกจ่าย โดยการลดขั้นตอนหรือเอกสารที่ไม่จำเป็น เพื่อให้เกิดความรวดเร็วและประหยัดทรัพยากร

### ให้มากขึ้น

### ๑๐.๒ ด้านเทคโนโลยี

- นำระบบ Digital มาใช้ในการปฏิบัติงานเพิ่มมากขึ้น
- พัฒนาระบบอินเทอร์เน็ต เพื่อการสื่อสารที่รวดเร็วให้มีคุณภาพยิ่งขึ้น
- เพิ่มเครื่อง GPS วิทยุสื่อสาร ที่มีคุณภาพและเพียงพอต่อการปฏิบัติงาน
- ปรับปรุงระบบสารสนเทศ ทั้งด้านอินเทอร์เน็ต และอุปกรณ์คอมพิวเตอร์

## ๑๑) ด้านการยอมรับระบบประเมินผลการปฏิบัติงาน

- การพัฒนาระบบการประเมินความดีความชอบ การเลื่อนตำแหน่ง เพื่อสร้างขวัญกำลังใจให้กับผู้ปฏิบัติงานมาไม่ต่ำกว่า ๒๕ ปี
- ระบบการประเมินผลการปฏิบัติราชการข้าราชการ ลูกจ้างประจำ และพนักงานราชการ มีความโปร่งใส ชัดเจน ตรวจสอบได้ และเป็นธรรมที่แท้จริง เพื่อสร้างขวัญและกำลังใจในการทำงาน
- การประเมินผลการปฏิบัติราชการ เพื่อเลื่อนขั้นเงินเดือนในแต่ละรอบ ประเมินแบบ ๓๖๐ องศา ควรจะมีเพื่อนร่วมงานมีส่วนร่วมเกี่ยวข้องด้วย เพื่อเป็นตัวชี้วัดผลงาน ไม่ใช่มีแต่ผู้บังคับบัญชา ตามลำดับขั้นขึ้นไป เพราะบางที่ผู้ประเมินมองไม่เห็นในการปฏิบัติงานที่เป็นจริงเท่ากับเพื่อนร่วมงาน
- การประเมินผลการทำงานควรประเมินตามผลงานที่ปฏิบัติที่แท้จริง
- การประเมินขั้นเงินเดือนตามผลงานของแต่ละส่วน เพราะทุกคนมีความสำคัญเท่ากันหมด
- เห็นควรมีระบบประเมินผู้บังคับบัญชา เพื่อให้ผู้ใต้บังคับบัญชาได้มีโอกาสประเมินผู้บังคับบัญชาบ้าง
- ควรเปิดเผยผลการประเมินการปฏิบัติราชการในทุกรอบการประเมิน

## ๑๒) ด้านการก้าวหน้าในอาชีพ

### ๓.๑ การพัฒนาความรู้ ความสามารถ เพื่อความก้าวหน้าในการทำงาน

- สนับสนุนและส่งเสริมให้บุคลากรของหน่วยงานได้มีโอกาสเพิ่มเติม พัฒนาความรู้ ด้านวิชาการและศักยภาพในการปฏิบัติงานอย่างต่อเนื่อง เพื่อให้เกิดประสิทธิผลมากยิ่งขึ้น
- การถ่ายทอดองค์ความรู้ที่มีความจำเป็นและสำคัญ จากผู้ที่มีความรู้ความสามารถ และเชี่ยวชาญเฉพาะด้าน โดยเฉพาะข้าราชการที่ใกล้จะเกษียณอายุราชการ
- การจัดฝึกอบรม/พัฒนาบุคลากรด้านการใช้เทคโนโลยี ด้านการเผยแพร่ประชาสัมพันธ์ และทักษะในการตอบโต้ข่าวเชิงลบให้ทันต่อเหตุการณ์ปัจจุบัน

### ๓.๒ การสนับสนุนความก้าวหน้าในสายอาชีพ ซึ่งแบ่งเป็น ๒ ประเภท ดังนี้

#### ๓.๒.๑ ประเภทข้าราชการ

- การจัดทำเส้นทางความก้าวหน้าในสายอาชีพ
- การสนับสนุนความก้าวหน้าในตำแหน่งสายงานสนับสนุน
- การสนับสนุนส่งเสริมเจ้าหน้าที่ภาคสนามให้มีโอกาสสอบแข่งขันภายในหน่วยงาน ได้เลื่อนปรับตำแหน่งที่สูงขึ้น เพื่อเป็นการสร้างขวัญกำลังใจ
- การปรับปรุงตำแหน่งที่ทำให้เห็นความเจริญในหน้าที่การงานและการพิจารณาโครงสร้างของกรมป่าไม้ที่ชัดเจนตลอดจนการพิจารณาคนที่ทำหน้าที่ต่างๆในหน่วยงานภาคสนามที่มีคุณภาพ
- การพิจารณาคัดเลือกให้ดำรงตำแหน่งที่สูงขึ้น ต้องคำนึงถึงหลักธรรมาภิบาล
- การสนับสนุนให้ผู้ที่ทำหน้าที่ผู้อำนวยการส่วนอำนวยความสะดวก ได้มีความก้าวหน้าในอาชีพ เพื่อเป็นขวัญกำลังใจในการปฏิบัติงาน เนื่องจากภาระที่หนักอึ้งของหน่วยงาน ต้องใช้ความรู้ความสามารถของผู้อำนวยความสะดวกดังกล่าว แต่ไม่ได้รับการสนับสนุน ควรกำหนดตำแหน่งให้แก่ผู้ที่ทำหน้าที่ดังกล่าว

- การเปิดโอกาสให้ข้าราชการที่จบจากโรงเรียนป่าไม้แพร่ ในการจะเติบโตในอาชีพราชการ ส่วนใหญ่ผู้ที่เกษียณอายุราชการมีตำแหน่งแค่เจ้าพนักงานป่าไม้ชำนาญงาน อายุ ๕๐ กว่า แต่งชุดข้าราชการ ชีตบนป่าเท่าเด็กบรรจุนใหม่

- พัฒนาระบบความก้าวหน้าในสายอาชีพอย่างต่อเนื่อง และจริงจัง
- กำหนดการแต่งตั้งให้ดำรงตำแหน่งที่สูงขึ้นทุกตำแหน่งมีการเลื่อนไหล

#### ๓.๒.๒ ประเภทลูกจ้างประจำ / พนักงานราชการ

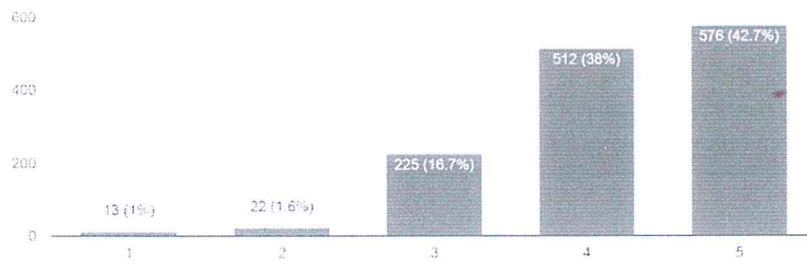
- การปรับระดับตำแหน่งลูกจ้างประจำให้สูงขึ้น
- การสร้างความก้าวหน้าของพนักงานราชการ
- การปรับเลื่อนตำแหน่งจาก พนักงานราชการ เป็นข้าราชการ
- การปรับตำแหน่งพนักงานราชการให้ตรงกับวุฒิการศึกษาสูงสุดที่ได้รับ
- การปรับพนักงานจ้างเหมา เป็นพนักงานราชการ
- สนับสนุนให้ลูกจ้าง TOR สำนักจัดการทรัพยากรป่าไม้ ที่ ๑๓ สาขา นราธิวาส ปรับเป็นพนักงานราชการหมดโดยไม่ต้องคำนึงถึงการสอบ เพราะทุกวันนี้ ปฏิบัติงานในพื้นที่ สนับสนุนเกี่ยวกับ อวป. ปรับจ้างเหมาเป็นพนักงานราชการ

ทั้งนี้ สามารถดูรายละเอียดข้อเสนอแนะเพิ่มเติม ในเอกสารภาคผนวก .....

ภาคผนวก

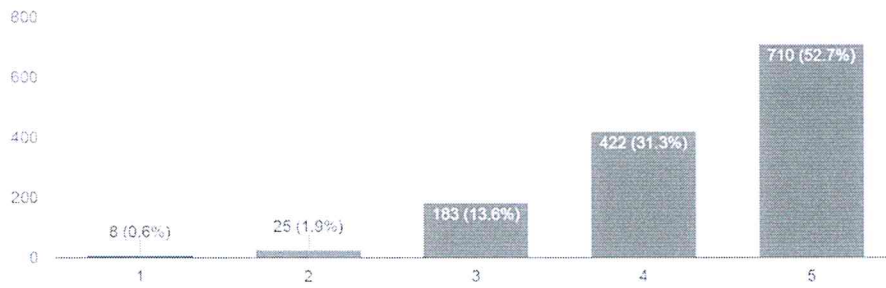
1. ความพึงพอใจของท่านต่อการที่ส่วนราชการที่ท่านสังกัดอยู่เป็นที่ยอมรับของสังคม

คำตอบ 1,348 คน



2. ความพึงพอใจของท่านต่อความภาคภูมิใจในการเป็นส่วนหนึ่งของส่วนราชการที่ท่านสังกัดอยู่

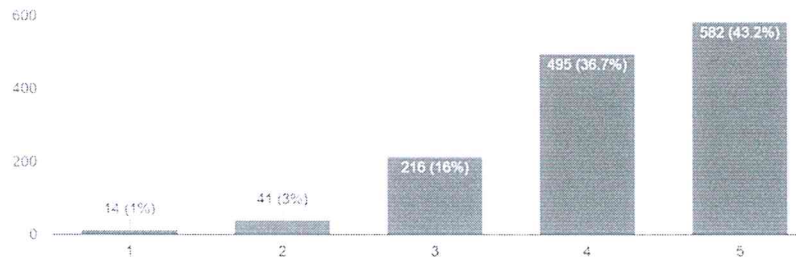
คำตอบ 1,348 คน



ปัจจัยด้านความมั่นคงในงาน

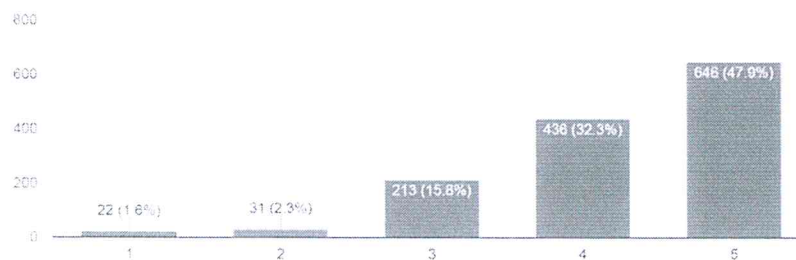
3. ความพึงพอใจของท่านต่อการที่ระบบราชการเป็นระบบที่มั่นคงและยั่งยืนของสังคม

คำตอบ 1,348 คน



4. ความพึงพอใจของท่านต่อการที่ระบบราชการสามารถสร้างความมั่นคงในอาชีพให้ท่านในระยะยาว

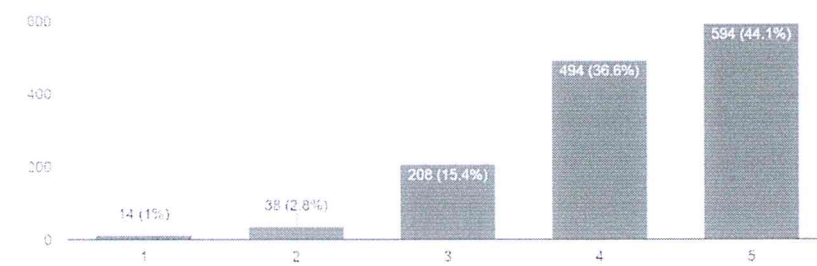
คำตอบ 1,348 คน



## ปัจจัยด้านลักษณะงาน

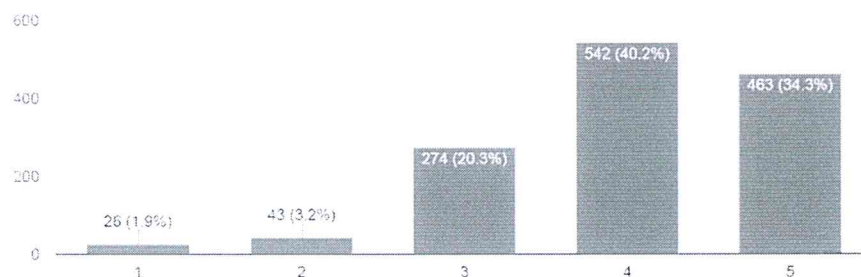
### 5. ความพึงพอใจของท่านต่อความภาคภูมิใจของงานที่ท่านรับผิดชอบอยู่

ค่าเฉลี่ย 1.34% ของ



### 6. ความพึงพอใจของท่านต่อการได้รับโอกาสในการใช้ความคิดริเริ่มสร้างสรรค์ในงานที่ท่านรับผิดชอบอยู่

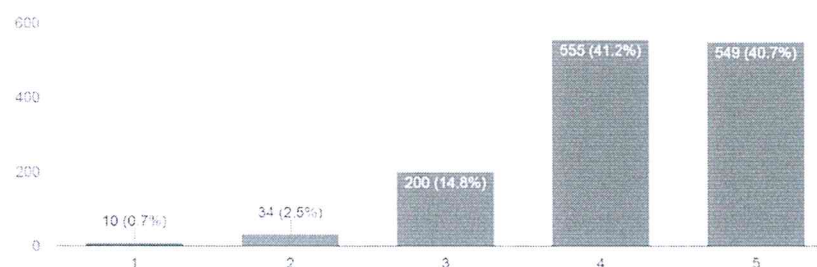
ค่าเฉลี่ย 1.348% ของ



## ปัจจัยด้านความสำเร็จในงาน

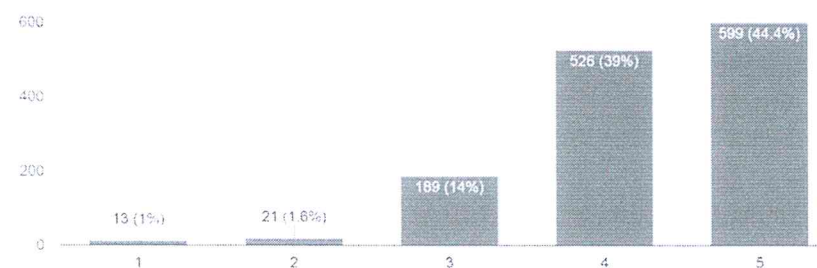
### 7. ความพึงพอใจของท่านต่อความสำเร็จของการทำงานที่ท่านรับผิดชอบอยู่

ค่าเฉลี่ย 1.34% ของ



### 8. ความพึงพอใจของท่านต่อความภาคภูมิใจในผลงานที่เกิดจากการปฏิบัติงานที่ท่านรับผิดชอบอยู่

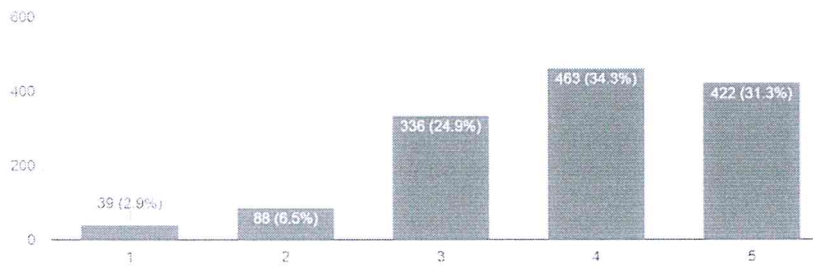
ค่าเฉลี่ย 1.34% ของ



## ปัจจัยด้านคุณภาพชีวิตในการทำงาน

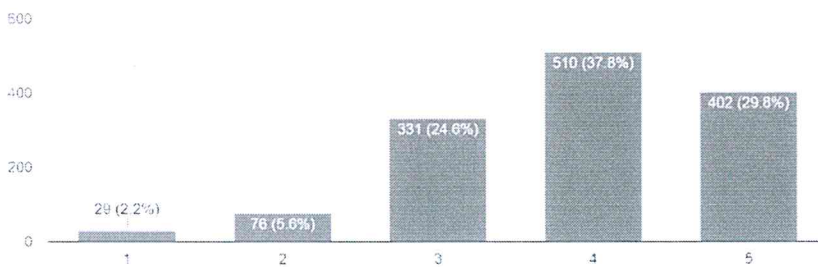
### 9. ความพึงพอใจของท่านต่อส่วนราชการที่ท่านสังกัดในการดูแลส่งเสริมคุณภาพชีวิตของท่าน

คำตอบ 1,348 ข้อ



### 10. ความพึงพอใจของท่านต่อความสมดุลระหว่างชีวิตการทำงานและชีวิตส่วนตัวของท่าน

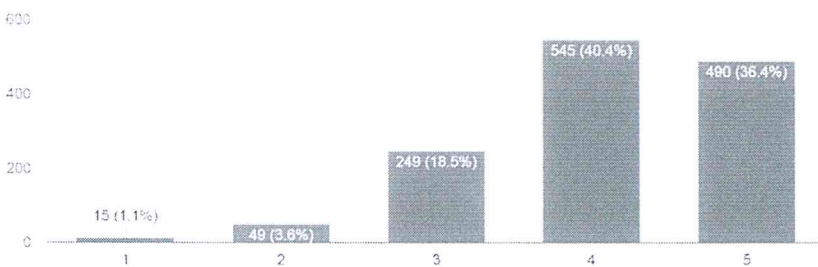
คำตอบ 1,348 ข้อ



## ปัจจัยด้านความสัมพันธ์กับเพื่อนร่วมงาน

### 11. ความพึงพอใจของท่านต่อความร่วมมือหรือช่วยเหลือกันในการทำงานระหว่างเพื่อนร่วมงาน

คำตอบ 1,348 ข้อ



### 12. ความพึงพอใจของท่านต่อการแลกเปลี่ยนและรับฟังความคิดเห็นซึ่งกันและกันในเพื่อนร่วมงาน

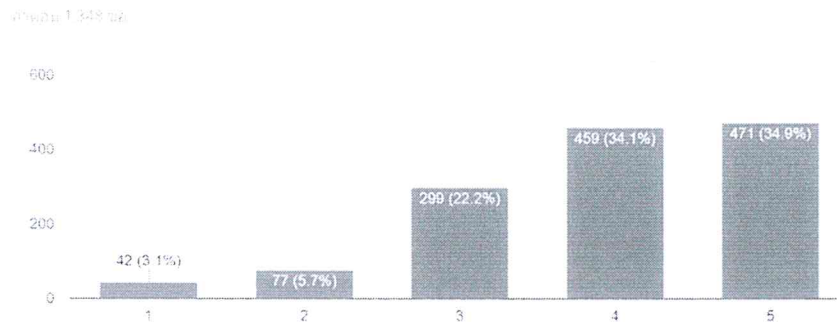
คำตอบ 1,348 ข้อ



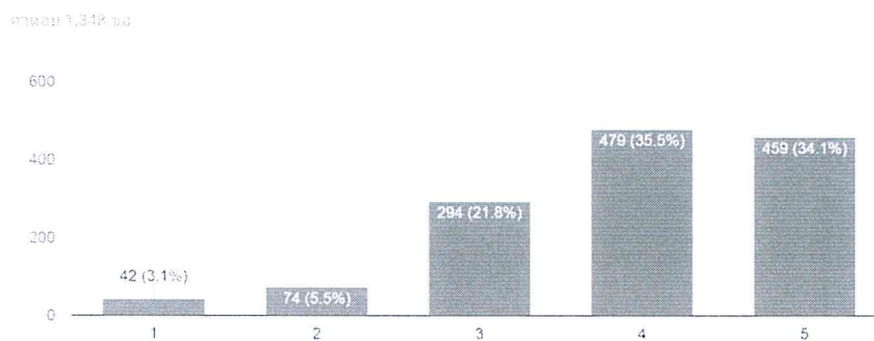


## ปัจจัยด้านความสัมพันธ์กับผู้บังคับบัญชา

13. ความพึงพอใจของท่านต่อความช่วยเหลือในการแก้ไขปัญหาของผู้บังคับบัญชาโดยตรงของท่าน

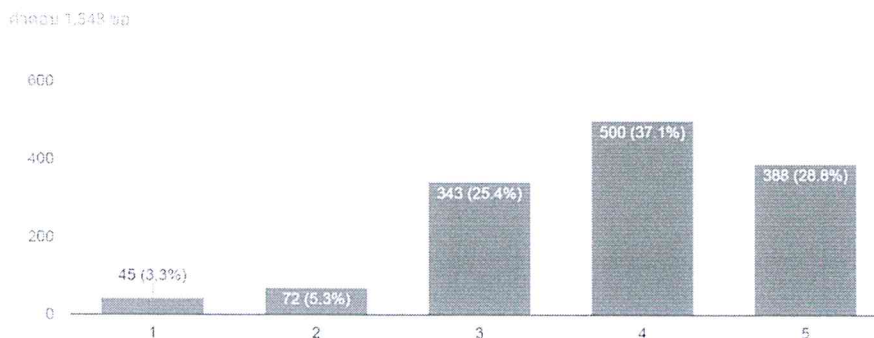


14. ความพึงพอใจของท่านต่อการที่ผู้บังคับบัญชาโดยตรงของท่านให้โอกาสในการแสดงความคิดเห็นและร่วมตัดสินใจในเรื่องต่างๆ



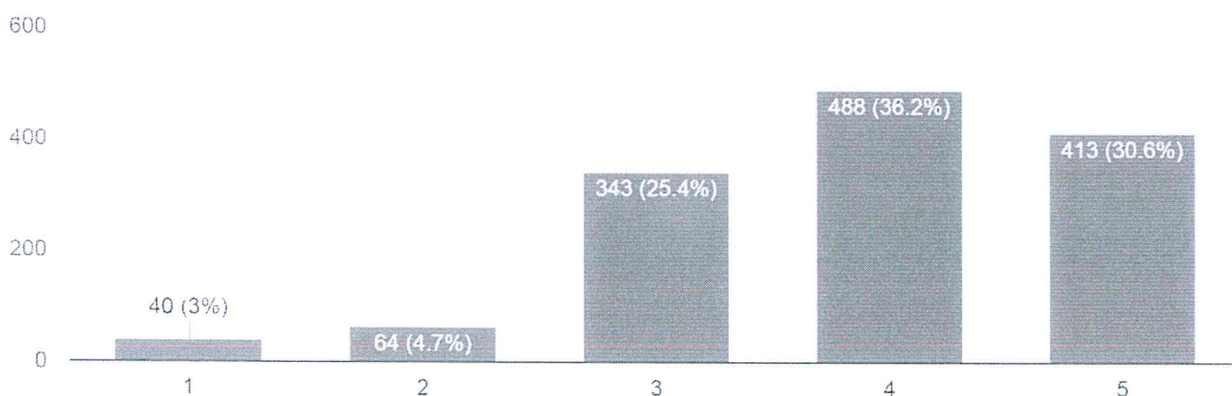
## ปัจจัยด้านนโยบายและการบริหาร

15. ความพึงพอใจของท่านต่อความชัดเจนในการสื่อสารนโยบายที่กำหนดโดยผู้บริหารระดับสูงของส่วนราชการที่ท่านสังกัด



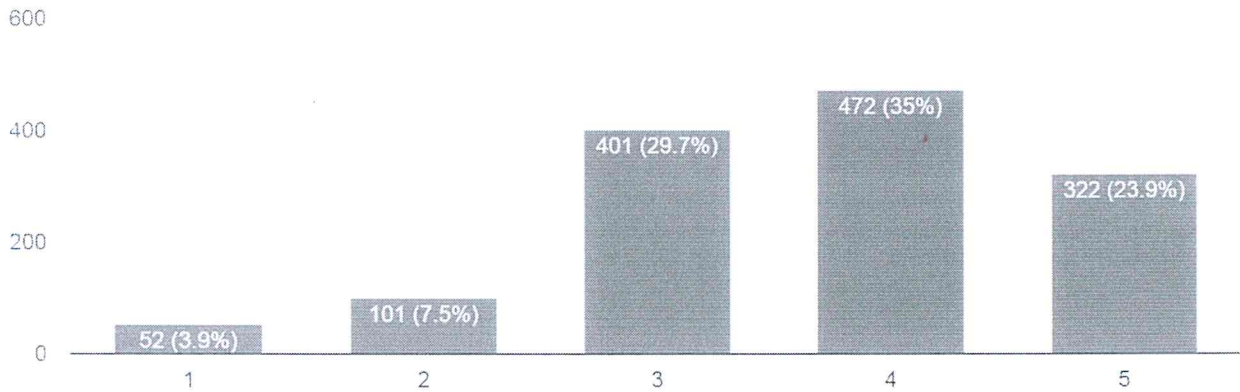
16. ความพึงพอใจของท่านต่อ การที่ผู้บริหารระดับสูงของส่วนราชการที่ท่านสังกัดได้เปิดโอกาสให้มีการสื่อสารผ่านช่องทางต่างๆ เช่น การประชุม การพูดคุยอย่างไม่เป็นทางการ อีเมล แอปพลิเคชันไลน์ เป็นต้น

ค่าเฉลี่ย 1,348 ขอ



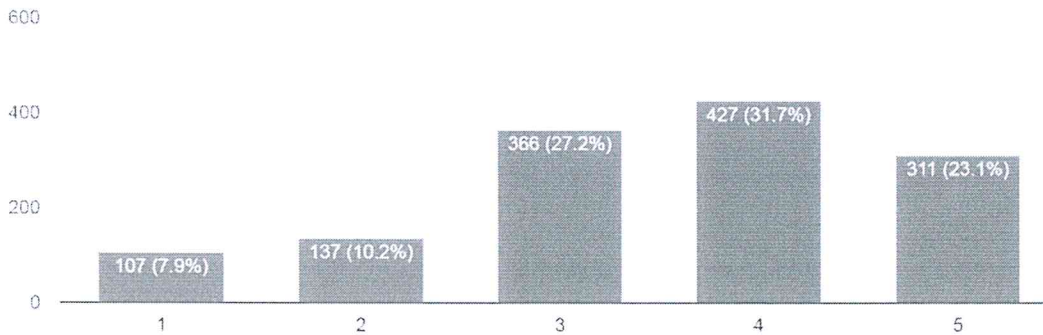
17. ความพึงพอใจของท่านต่อเงินเดือนที่ท่านได้รับเมื่อเปรียบเทียบกับลักษณะงานที่ท่านรับผิดชอบอยู่

คำตอบ 1,348 ข้อ



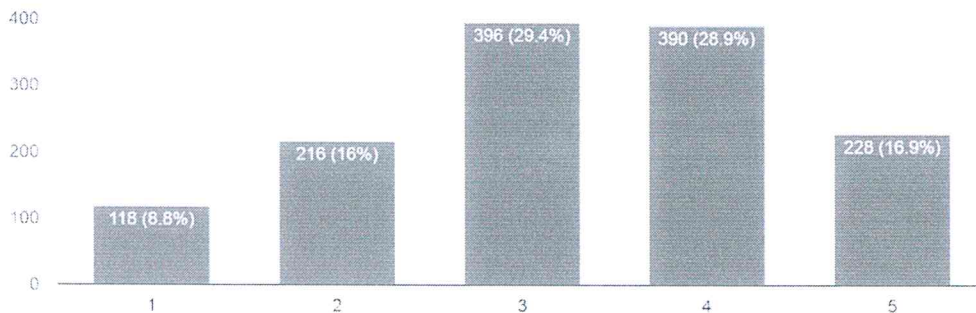
18. ความพึงพอใจของท่านต่อ การได้ใช้ประโยชน์จากสวัสดิการของหน่วยงาน เช่น ค่ารักษาพยาบาล ค่าศึกษาของบุตร ค่าใช้จ่ายในการเดินทางไปราชการ เงินสวัสดิการสำหรับการปฏิบัติงานประจำสำนักงานในพื้นที่พิเศษ เงินช่วยเหลือเจ้าหน้าที่กรณีประสบอันตรายขณะปฏิบัติหน้าที่ เป็นต้น

คำตอบ 1,348 ข้อ



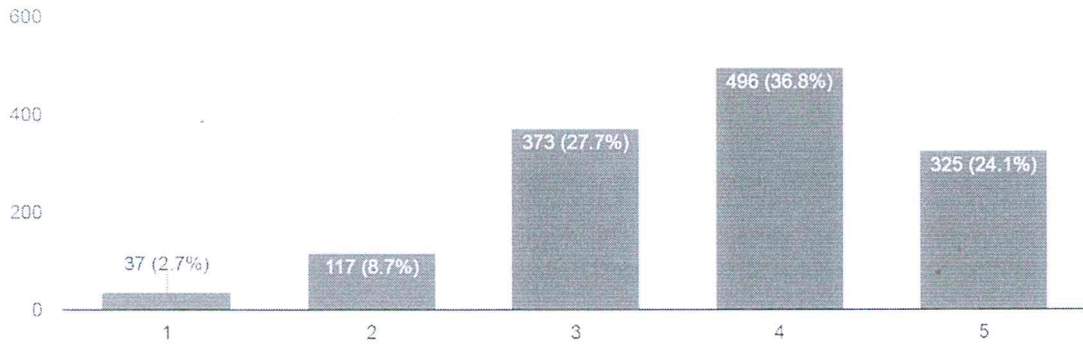
19. ความพึงพอใจของท่านต่อความเพียงพอของอุปกรณ์สำนักงาน เช่น คอมพิวเตอร์ ตู้เก็บเอกสาร เป็นต้น

คำตอบ 1,348 ข้อ



## 20. ความพึงพอใจของท่านต่อ ความสะอาดเรียบร้อยของอาคาร สถานที่ในการปฏิบัติงาน

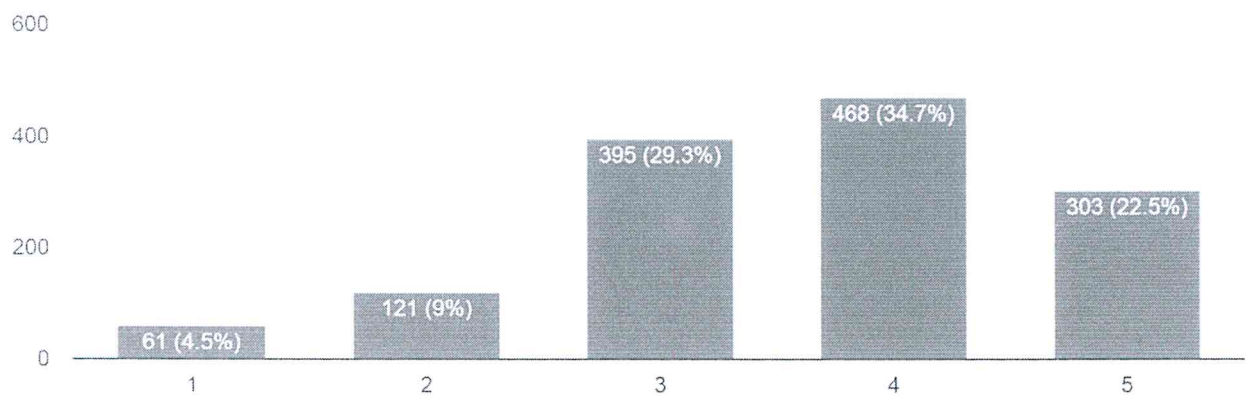
คำตอบ 1,348 ข้อ



### ปัจจัยด้านการยอมรับระบบประเมินผลการปฏิบัติงาน

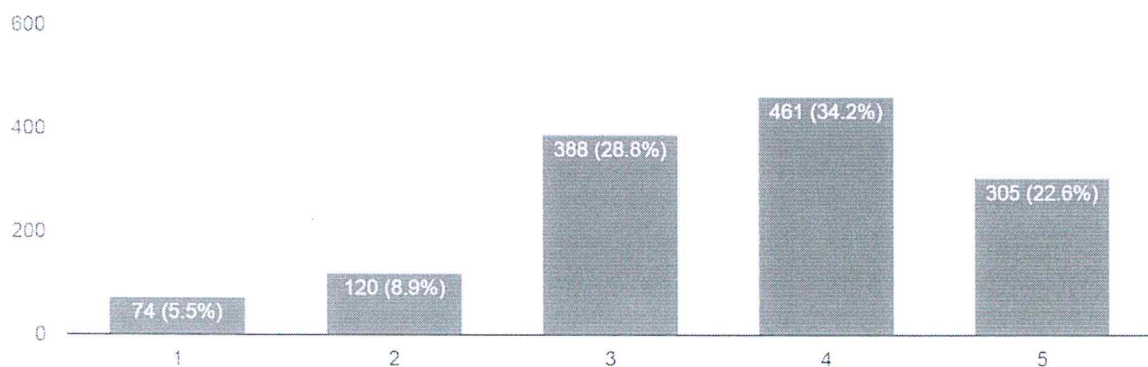
#### 21. ความพึงพอใจของท่านต่อความชัดเจนของหลักเกณฑ์การประเมินผลการปฏิบัติงานสำหรับการเลื่อนขั้นเงินเดือนประจำปี

คำตอบ 1,348 ข้อ



#### 22. ความพึงพอใจของท่านต่อวิธีการในการประเมินผลการปฏิบัติงานสำหรับการเลื่อนขั้นเงินเดือนประจำปี

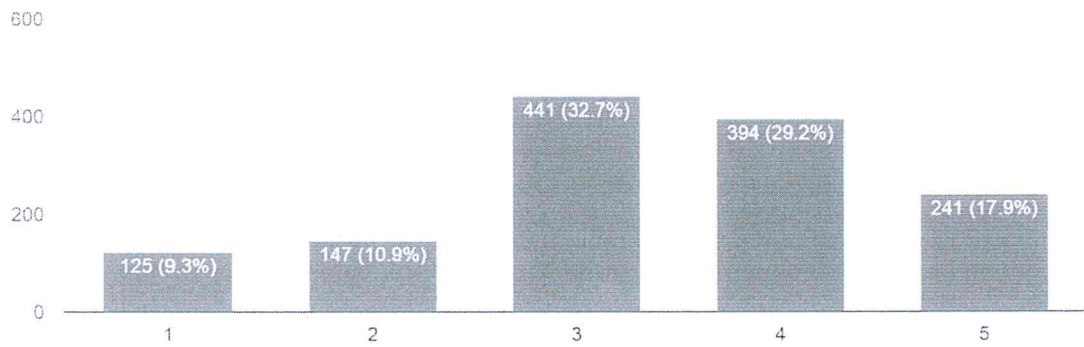
คำตอบ 1,348 ข้อ



### 23. ความพึงพอใจของท่านต่อ

#### โอกาสในการขึ้นสู่ตำแหน่งที่สูงขึ้นในสายอาชีพของท่าน

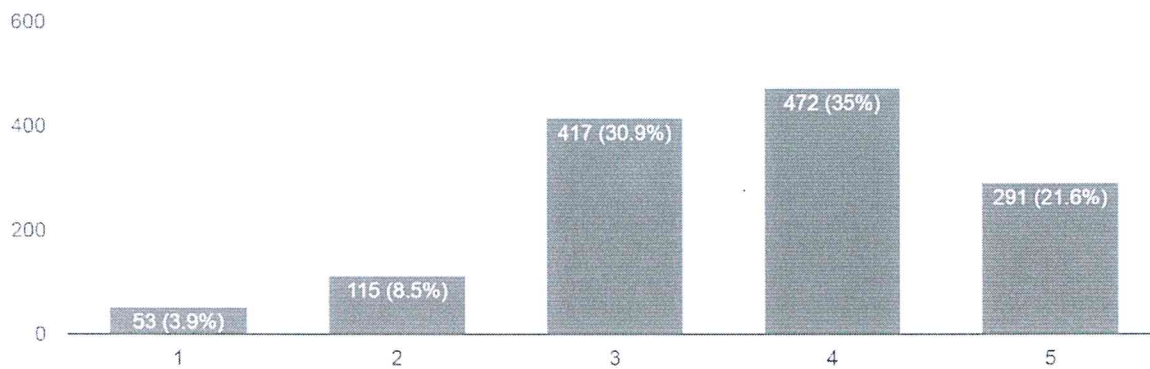
คำตอบ 1,348 ข้อ



### 24. ความพึงพอใจของท่านต่อการฝึกอบรม

#### ความรู้ทักษะที่สนับสนุนความก้าวหน้าในอาชีพของท่าน

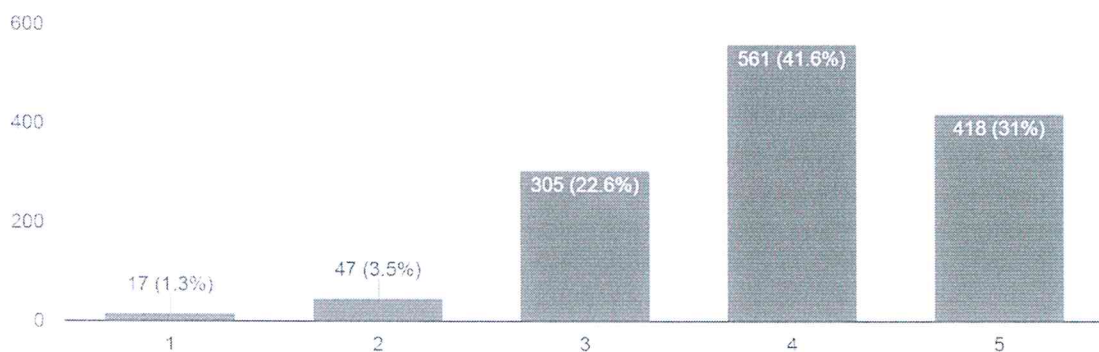
คำตอบ 1,348 ข้อ



## ส่วนที่ 3 คำถามประเมินความผูกพัน

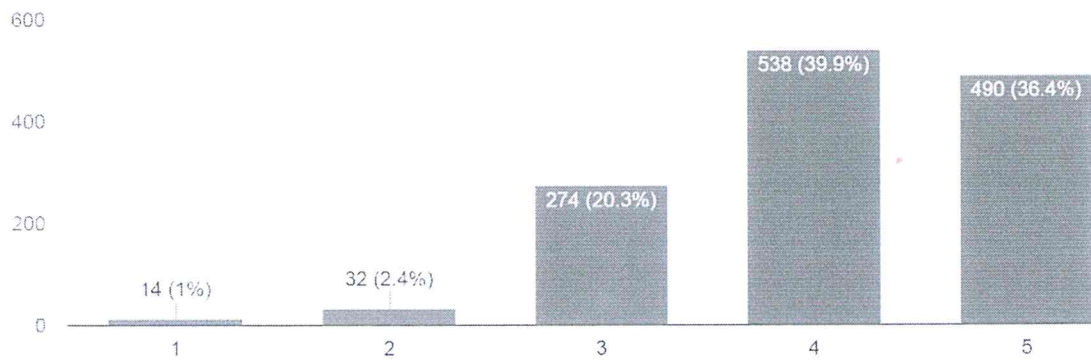
### 25. ท่านกล่าวถึงระบบราชการในแง่บวกอย่างสม่ำเสมอ

คำตอบ 1,348 ข้อ



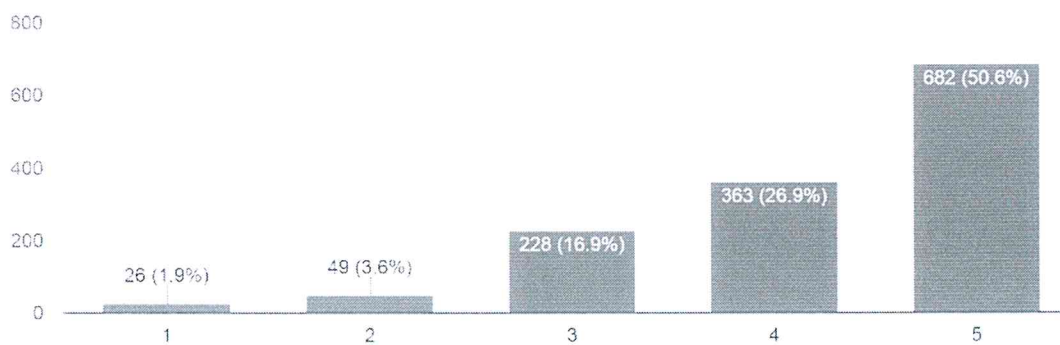
## 26. ท่านพร้อมที่จะแก้ไขข้อในด้านลบของระบบราชการที่เกิดขึ้น

คำตอบ 1,348 ข้อ



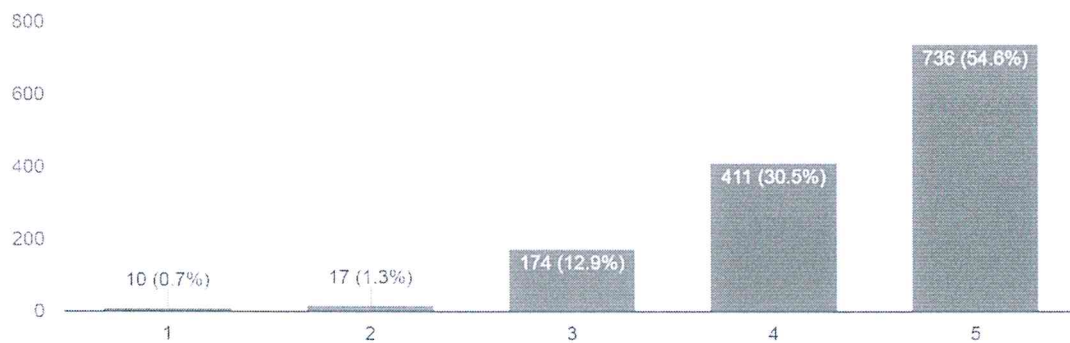
## 27. ท่านยินดีที่จะอยู่ในระบบราชการจนเกษียณ

คำตอบ 1,348 ข้อ



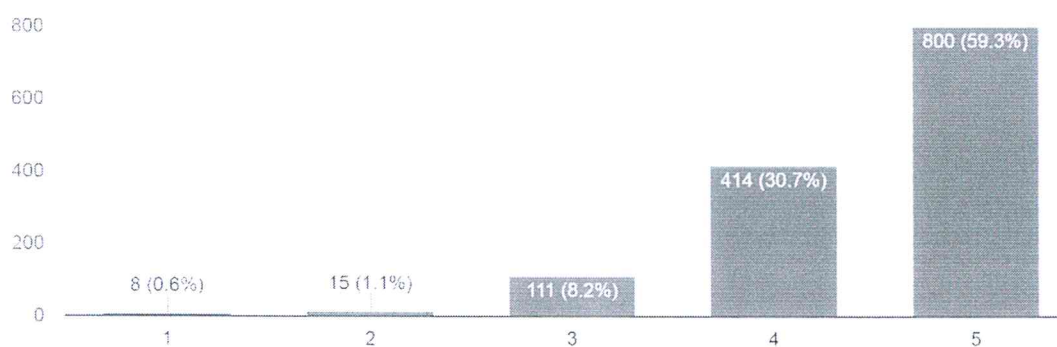
## 28. ท่านตั้งใจและมุ่งมั่นที่จะเป็นส่วนหนึ่งในการสร้างให้ระบบราชการเป็นระบบที่ยั่งยืน

คำตอบ 1,348 ข้อ



## 29. ท่านทำงานอย่างเต็มที่ เต็มกำลัง เพื่อให้ระบบราชการมีผลการดำเนินงานที่ดีขึ้น

คำตอบ 1,348 ข้อ



30. ท่านพยายามปรับปรุงการทำงานอย่างต่อเนื่องเพื่อให้ระบบราชการมีผลการดำเนินงานที่ดีขึ้น

คำตอบ 1,348 ข้อ

