



กรมป่าไม้

คำรับรองการปฏิบัติราชการ
สำนักจัดการทรัพยากรป่าไม้ที่ ๖ สาขานครพนม
ประจำปีงบประมาณ พ.ศ. ๒๕๖๐

และ

รายละเอียดคำอธิบายตัวชี้วัด
เพื่อประกอบการจัดทำคำรับรอง

สำนักจัดการทรัพยากรป่าไม้ที่ ๖ สาขานครพนม
กรมป่าไม้

.ใบลงนามคำรับรองการปฏิบัติราชการ	
แผนปฏิบัติราชการกรมป่าไม้	
แผนปฏิบัติราชการสำนักจัดการทรัพยากรป่าไม้ที่ ๖ สาขานครพนม	
กรอบการประเมิน (มิติที่ ๑ มิติภายนอก-มิติภายใน)	
ตารางสรุปผลการปฏิบัติราชการตามคำรับรองการปฏิบัติราชการ	
ประเด็นการประเมินผลการปฏิบัติราชการ : การประเมินประสิทธิผล (ผลลัพธ์และผลผลิต)	
ตัวชี้วัดที่ ๑ ระดับความสำเร็จของการเพิ่มจำนวนพื้นที่ป่าไม้ของประเทศ	๑
ตัวชี้วัดที่ ๑.๑ จำนวนพื้นที่ป่าไม้ (สำรวจจากภาพถ่ายดาวเทียม) (ล้านไร่)	๑
ตัวชี้วัดที่ ๒. จำนวนพื้นที่ป่าไม้ที่ทวงคืนได้-เข้าครอบครอง (ไร่)	๓
ตัวชี้วัดที่ ๓ จำนวนการปลูกป่าในพื้นที่ป่าสงวน	๕
ตัวชี้วัดที่ ๔ จำนวนป่าไม้ที่มีคุณค่าทางระบบนิเวศที่ประกาศและยืนยัน	๗
ตัวชี้วัดที่ ๕ การปลูกป่าเศรษฐกิจในพื้นที่เอกสารสิทธิ์	๙
ตัวชี้วัดที่ ๖ จำนวนการจัดหาที่ดินให้ผู้ยากไร้ในพื้นที่ป่าสงวน	๑๑
ตัวชี้วัดที่ ๗ จำนวน Hotspot ที่ลดลงในพื้นที่ป่าสงวน	๑๔
ประเด็นการประเมินผลการปฏิบัติราชการ : การประเมินคุณภาพ	๑๒
ตัวชี้วัดที่ ๘ ร้อยละความพึงพอใจของผู้รับบริการ	๑๖
ประเด็นการประเมินผลการปฏิบัติราชการ : การประเมินประสิทธิภาพ	
ตัวชี้วัดที่ ๙ ประสิทธิภาพการเบิกจ่ายงบประมาณภาพรวม	๑๘
ประเด็นการประเมินผลการปฏิบัติราชการ : การพัฒนาองค์การ	
ตัวชี้วัดที่ ๑๐ ระดับความสำเร็จของค่าเฉลี่ยถ่วงน้ำหนักในการดำเนินกิจกรรม/โครงการตามนโยบายการกำกับดูแลองค์กรที่ดี	๒๐
ตัวชี้วัดที่ ๑๑ ระดับความสำเร็จของค่าเฉลี่ยถ่วงน้ำหนักในการบรรลุเป้าหมายตัวชี้วัดของกระบวนการที่สำคัญ	๒๓

แผนผังยุทธศาสตร์ของสำนักจัดการทรัพยากรป่าไม้ที่ ๖ สาขานครพนม
 ตารางตัวชี้วัดและผู้รับผิดชอบดำเนินการสำนักจัดการทรัพยากรป่าไม้ที่ ๖ สาขานครพนม
 ตารางเชื่อมโยง



คำรับรองการปฏิบัติราชการ
สำนักจัดการทรัพยากรป่าไม้ที่ ๖ สาขานครพนม
กรมป่าไม้

ประจำปีงบประมาณ พ.ศ. ๒๕๖๐

๑. คำรับรองระหว่าง

นายจเรศักดิ์ นันตะวงษ์

รองอธิบดีกรมป่าไม้

ผู้รับคำรับรอง

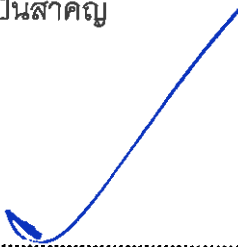
และ

นายวีระ มานิสสรณ์


ผู้อำนวยการสำนักจัดการทรัพยากรป่าไม้ที่ ๖ ผู้ทำคำรับรอง
สาขานครพนม

๒. คำรับรองนี้เป็นคำรับรองฝ่ายเดียว มิใช่สัญญาและใช้สำหรับระยะเวลา ๑ ปี เริ่มตั้งแต่วันที่ ๑ ตุลาคม ๒๕๕๙ ถึงวันที่ ๓๐ กันยายน ๒๕๖๐
๓. รายละเอียดของคำรับรอง ได้แก่ แผนปฏิบัติราชการของกรมป่าไม้และสำนักจัดการทรัพยากรป่าไม้ที่ ๖ สาขานครพนม กรอบการประเมินผล ประเด็นการประเมินผลการปฏิบัติราชการ น้ำหนัก ตัวชี้วัดผลการปฏิบัติราชการ เป้าหมาย เกณฑ์การให้คะแนน และรายละเอียดอื่นๆ ตามที่ปรากฏอยู่ในเอกสารประกอบท้ายคำรับรองนี้
๔. ข้าพเจ้า นายจเรศักดิ์ นันตะวงษ์ ในฐานะรองอธิบดีกรมป่าไม้ ได้พิจารณาและเห็นชอบกับแผนปฏิบัติราชการและแนวทางการพัฒนาการปฏิบัติราชการของสำนักจัดการทรัพยากรป่าไม้ที่ ๖ สาขานครพนม ประเด็นการประเมินผลการปฏิบัติราชการ น้ำหนัก ตัวชี้วัดผลการปฏิบัติราชการ เป้าหมาย เกณฑ์การให้คะแนน และรายละเอียดอื่นๆ ตามที่กำหนดในเอกสารประกอบท้ายคำรับรองนี้ และข้าพเจ้ายินดีจะให้คำแนะนำกำกับและตรวจสอบผลการปฏิบัติราชการของนายวีระ มานิสสรณ์ ผู้อำนวยการสำนักจัดการทรัพยากรป่าไม้ที่ ๖ สาขานครพนม ให้เป็นไปตามคำรับรองที่จัดทำขึ้นนี้


๕. ข้าพเจ้า นายวีระ มานิสสรณ์ ผู้อำนวยการสำนักจัดการทรัพยากรป่าไม้ที่ ๖ สาขานครพนม ได้ทำความเข้าใจคำรับรองตามข้อ ๓ แล้ว ขอให้คำรับรองกับนายชลธิศ สุรัสวดี อธิบดีกรมป่าไม้ว่าจะมุ่งมั่นปฏิบัติราชการให้เกิดผลงานที่ดีตามเป้าหมายของตัวชี้วัดแต่ละตัวในระดับสูงสุด เพื่อให้เกิดประโยชน์สุขแก่ประชาชน ตามที่ให้คำรับรองไว้
๖. ผู้รับคำรับรองและผู้ทำคำรับรองได้เข้าใจคำรับรองการปฏิบัติราชการและเห็นพ้องกันแล้ว จึงได้ลงลายมือชื่อไว้เป็นสำคัญ



.....
 (นายจเรศักดิ์ นันตะวงษ์)
 (...รองอธิบดีกรมป่าไม้...)
 รองอธิบดีกรมป่าไม้
 วันที่ 13 มิ.ย. 2560



.....
 (นายวีระ มานิสสรณ์)
 ผู้อำนวยการสำนักจัดการทรัพยากรป่าไม้ที่ ๖
 สาขานครพนม
 วันที่ 13 มิ.ย. 2560



.....
 (นายชลธิศ สุรัสวดี)
 อธิบดีกรมป่าไม้
 วันที่ 13 มิ.ย. 2560



แผนปฏิบัติการสำนักจัดการทรัพยากรป่าไม้ที่ ๖ สาขานครพนม พ.ศ. ๒๕๖๐

วิสัยทัศน์

- เป็นหน่วยงานหลักในการบริหารจัดการทรัพยากรป่าไม้เพื่อประโยชน์สูงสุดของประชาชนในเขตจังหวัดนครพนม และจังหวัดสกลนคร

พันธกิจ

- ป้องกันรักษาป่า
 - จัดการที่ดินป่าไม้
 - ฟื้นฟูทรัพยากรป่าไม้
 - ส่งเสริมการปลูกป่าในเชิงเศรษฐกิจ
- ส่งเสริมการมีส่วนร่วมจัดการทรัพยากรป่าไม้ในรูปแบบ ป่าชุมชน ป่าในเมือง วนเกษตร และอื่น ๆ พัฒนาการอนุญาต และการบริหาร
- วิจัยและพัฒนาเทคโนโลยีที่เหมาะสมในการจัดการและใช้ประโยชน์ทรัพยากรป่าไม้ รวมถึงการกำหนดมาตรฐาน และการรับรอง

ประเด็นยุทธศาสตร์

- การอนุรักษ์ ป้องกัน ฟื้นฟู และส่งเสริมการมีส่วนร่วมในการบริหารจัดการที่ดิน และทรัพยากรป่าไม้ เพื่อการใช้ประโยชน์อย่างยั่งยืน
- การเพิ่มสมรรถนะในการบริหารจัดการเชิงรุก



การประเมินสำหรับส่วนราชการ ประกอบด้วย มิติ ๒ มิติ น้ำหนักรวมร้อยละ ๑๐๐ ดังนี้

๑. มิติที่ ๑ มิติภายนอก ร้อยละ ๓/๕
๒. มิติที่ ๒ มิติภายใน ร้อยละ ๒๕

การประเมินสำหรับส่วนราชการ คำนวณจากผลคะแนนถ่วงน้ำหนักของมิติ ๔ ด้าน ดังนี้

ผลคะแนน	น้ำหนัก (%)	เป้าหมาย/เกณฑ์การให้คะแนน				
		๑	๒	๓	๔	๕
๑.ผลคะแนนถ่วงน้ำหนักของมิติภายนอก	๓/๕	๑	๒	๓	๔	๕
๒.ผลคะแนนถ่วงน้ำหนักของมิติภายใน	๒๕	๑	๒	๓	๔	๕

ภาคผนวก ๒

ร่างคำรับรองการปฏิบัติราชการสำนักจัดการทรัพยากรป่าไม้ที่ ๖
สาขานครพนม ประจำปี และรายละเอียดคำอธิบายตัวชี้วัด
เพื่อประกอบการจัดทำคำรับรองการปฏิบัติราชการ



รายละเอียดตัวชี้วัดตามกรอบการประเมินผลการปฏิบัติราชการ
ประจำปีงบประมาณ พ.ศ.๒๕๖๐

ตัวชี้วัดที่ ๑ : ความสำเร็จของการเพิ่มจำนวนพื้นที่ป่าไม้ของประเทศ

น้ำหนัก : ร้อยละ ๑๐

ตัวชี้วัดที่ ๑.๑ : จำนวนพื้นที่ป่าไม้ (สำรวจจากภาพถ่ายดาวเทียม) (ล้านไร่)

หน่วยวัด : ล้านไร่

น้ำหนัก : ร้อยละ ๑๐

คำอธิบาย :

● พิจารณาจากพื้นที่ป่าไม้ของประเทศ ในปีงบประมาณ พ.ศ.๒๕๕๙ โดยใช้ภาพถ่ายดาวเทียมของสำนักงานพัฒนาเทคโนโลยีอวกาศและภูมิสารสนเทศ (องค์การมหาชน) หรือ GISTDA และรวมผลการปลูกป่าที่อยู่ในความรับผิดชอบของกรมป่าไม้, กรมอุทยานแห่งชาติ สัตว์ป่า และพันธุ์พืช และกรมทรัพยากรทางทะเลและชายฝั่ง ในปีงบประมาณ พ.ศ. ๒๕๕๙ โดยใช้ภาพถ่ายดาวเทียมไทยโชต และภาพถ่ายดาวเทียม landsat ๘

● นิยามพื้นที่ป่าไม้ที่ใช้สำหรับการแปลตีความภาพถ่ายดาวเทียม เพื่อจัดทำข้อมูลสภาพพื้นที่ป่าไม้ หมายถึง พื้นที่ปกคลุมของพืชพรรณที่สามารถจำแนก ได้ว่าเป็นไม้ยืนต้นปกคลุมเป็นผืนต่อเนื่อง ขนาดไม่น้อยกว่า ๓.๑๒๕ ไร่ และหมายรวมถึงทุ่งหญ้าและลานหินที่มีอยู่ตามธรรมชาติที่ปรากฏล้อมรอบด้วยพื้นที่ที่จำแนกได้ว่าเป็นพื้นที่ป่าไม้ โดยไม่รวมถึงสวนยุคาลิปตัส หรือ พื้นที่ที่มีต้นไม้แต่ประเมินได้ว่าผลผลิตหลักของการดำเนินการไม่ใช่เนื้อไม้ ได้แก่ พื้นที่วนเกษตร สวนผลไม้ สวนยางพารา และสวนปาล์ม

● การสำรวจและวิเคราะห์ข้อมูลสภาพพื้นที่ป่าไม้และพื้นที่ไม่ใช่ป่าไม้ โดยใช้การแปลตีความภาพถ่ายดาวเทียม ด้วยสายตา ร่วมกับเทคนิคและวิธีการทางด้านสารสนเทศภูมิศาสตร์ โดยมีการเปรียบเทียบกับปีที่ผ่านมาเป็นรายภาคและรายจังหวัด มีการสรุปเป็นภาพรวมของประเทศเมื่อดำเนินการแล้วเสร็จ ซึ่งมีการนำไปใช้ประโยชน์ในการเปรียบเทียบพื้นที่ ที่เพิ่มขึ้นหรือลดลงของพื้นที่ป่าไม้



เกณฑ์การให้คะแนน

ระดับคะแนน	๑	๒	๓	๔	๕
พื้นที่สภาพป่า (ไร่)	๑,๖๓/๓,๒๒๒.๖๙'	-	๑,๖๓/๓,๒๒๒.๖๙'	-	๑,๖๓/๓,๒๒๒.๖๙'

รายละเอียดข้อมูลพื้นฐาน :

พื้นที่รับผิดชอบของสำนักจัดการ ทรัพยากรป่าไม้ที่ ๖ สาขานครพนม	ปี ๒๕๕๗ (ไร่)	ปี ๒๕๕๙ (ไร่)
จังหวัดนครพนม	๖๑๓,๕๘๕.๗/๑	๕๐๕,๑๙๗.๓๔
จังหวัดสกลนคร	๑,๐๕๙,๖๓๖.๙๘	๑,๐๕๖,๙๑๑.๙๕
รวม	๑,๖๗๓,๒๒๒.๖๙'	๑,๕๖๒,๑๐๙.๒๙'

แหล่งข้อมูล/วิธีการจัดเก็บข้อมูล :

ส่วนจัดการที่ดินป่าไม้ เป็นหน่วยงานรับผิดชอบในการรวบรวมผลการปฏิบัติและจัดทำรายงานตามรอบระยะเวลาที่กำหนด (รอบ ๕ เดือน ๑๐ เดือน และ ๑๒ เดือน)

ผู้กำกับดูแลตัวชี้วัด :

๑) ผู้อำนวยการสำนักจัดการทรัพยากรป่าไม้ที่ ๖ สาขานครพนม

เบอร์ติดต่อ : ๐-๔๒๕๑๑-๕๐๕

ผู้รับผิดชอบตัวชี้วัด :

๑) ผู้อำนวยการส่วนจัดการที่ดินป่าไม้

เบอร์ติดต่อ : ๐-๔๒๕๑๑-๕๐๕

๒) นายสุรพงษ์ อนุชน

เบอร์ติดต่อ : ๐-๔๙๑๓-๖๗/๐๒-๑

๓) นายอำพล หลักจิตตโร

เบอร์ติดต่อ : ๐-๔๒๕๑๑-๕๐๕



ตัวชี้วัดที่ ๒ : จำนวนพื้นที่ป่าไม้ที่ทวงคืนได้ - เข้าครอบครอง (ไร่)

หน่วยวัด : ไร่

น้ำหนัก : ร้อยละ ๑๐

คำอธิบาย :

จำนวนพื้นที่ป่าไม้ที่ทวงคืนได้ - เข้าครอบครอง (ไร่) หมายถึง จำนวนพื้นที่ป่าไม้ที่หน่วยงานที่รับผิดชอบ หรือ เจ้าหน้าที่ผู้ตรวจยึด ได้แสดงการเข้าครอบครองพื้นที่โดยการดำเนินการตามมาตรา ๒๑ และ มาตรา ๒๒ แห่ง พ.ร.บ. อุทยานแห่งชาติ พ.ศ. ๒๕๐๔ และ/หรือ มาตรา ๒๕ แห่งพระราชบัญญัติป่าสงวนแห่งชาติ พ.ศ. ๒๕๐๗ ที่ดำเนินการได้ในปีงบประมาณ พ.ศ. ๒๕๖๐ และตามมาตรา ๒๑ พ.ร.บ.อุทยานแห่งชาติ พ.ศ. ๒๕๐๔ ให้พนักงานเจ้าหน้าที่มีอำนาจออกคำสั่งให้ผู้กระทำความผิดตามมาตรา ๑๖ ออกจากเขตอุทยานแห่งชาติ หรืองดเว้นการกระทำใดๆ ในเขตอุทยานแห่งชาติ

เกณฑ์การให้คะแนน :

ระดับคะแนน	๑	๒	๓	๔	๕
พื้นที่ป่าที่ทวงคืนได้ - เข้าครอบครอง (ไร่)	๒.๑๐	-	๔.๒๐	-	๕

หมายเหตุ : เกณฑ์การให้คะแนนเป็นเกณฑ์จากการประเมินตัวชี้วัดตามมาตรการปรับปรุงประสิทธิภาพในการปฏิบัติราชการ ประจำปีงบประมาณ พ.ศ. ๒๕๖๐ โดยในปีงบประมาณ ปี ๒๕๖๐ เกณฑ์การให้คะแนนจะคำนวณจากเป้าหมาย ตามงบประมาณอยู่ระดับ ๕ แล้วทอนค่าเป้าหมายเป็นรายเดือน x รอบ ๕ เดือน/รอบ ๑๐ เดือน จะเป็นค่าเป้าหมายระดับ ๑ ระดับ ๓ ตามลำดับ ดังนั้น จากค่าเป้าหมายที่สำนักป้องกันรักษาป่าและควบคุมไฟป่ากำหนดให้สำนักจัดการทรัพยากรป่าไม้ที่ ๖ สาขานครพนม ดำเนินค่าเป้าหมาย จำนวน ๕ ไร่

รายละเอียดข้อมูลพื้นฐาน :

ข้อมูลพื้นฐานประกอบตัวชี้วัด	หน่วยวัด	ผลการดำเนินงานในอดีตปีงบประมาณ พ.ศ.		
		ก่อน ๒๕๕๘	๒๕๕๘	๒๕๕๙
จำนวนพื้นที่ป่าไม้ที่ทวงคืนได้- เข้าครอบครอง	ไร่	๑,๓๖๔-๓-๔๔ (สะสมก่อนปี ๕๘)	๑,๐๐๗-๑-๔๕	๑,๐๐๗-๑-๔๕

แหล่งข้อมูล/วิธีการจัดเก็บข้อมูล :

ส่วนป้องกันรักษาป่าและควบคุมไฟป่า เป็นหน่วยงานรับผิดชอบในการรวบรวมผลการปฏิบัติและจัดทำรายงานตามรอบระยะเวลาที่กำหนด (รอบ ๕ เดือน ๑๐ เดือน และ ๑๒ เดือน)



กรมป่าไม้

รายละเอียดตัวชี้วัดเพื่อประกอบคำรับรองการปฏิบัติราชการ ประจำปีงบประมาณ พ.ศ. ๒๕๖๐

สำนักจัดการทรัพยากรป่าไม้ที่ ๖ สาขานครพนม กรมป่าไม้

ผู้กำกับดูแลตัวชี้วัด :

๑) ผู้อำนวยการสำนักจัดการทรัพยากรป่าไม้ที่ ๖ สาขานครพนม

เบอร์ติดต่อ : ๐-๔๒๕๑๑-๕๐๕

ผู้รับผิดชอบตัวชี้วัด :

๑) ผู้อำนวยการส่วนป้องกันรักษาป่าและควบคุมไฟป่า

เบอร์ติดต่อ : ๐-๔๒๕๑-๑๕๐๕

๒) นางสาวนิตยา จำวงศ์ลา

เบอร์ติดต่อ : ๐-๘๕๔๘-๕๑๓๓๗

๓) นายธีรวัฒน์ ชันดี

เบอร์ติดต่อ : ๐-๘๕๔๕-๘๕๑๓๗



ตัวชี้วัดที่ ๓ : จำนวนการปลูกป่าในพื้นที่ป่าสงวน

หน่วยวัด : ไร่

น้ำหนัก : ร้อยละ ๑๐

คำอธิบาย :

การปลูกป่าในพื้นที่ป่าสงวน

- ปลูกฟื้นฟูป่าตามหลักวิชาการ หมายถึง การดำเนินการจัดการปลูกฟื้นฟูป่าในพื้นที่ป่าที่ถูกบุกรุกทำลายและป่าที่เสื่อมสภาพ ให้เป็นไปอย่างมีประสิทธิภาพ และสอดคล้องกับหลักวิชาการด้านป่าไม้ดังต่อไปนี้

- ปฏิบัติตามขั้นตอนและแนวทางการปลูกฟื้นฟูป่าที่กรมป่าไม้กำหนด อาทิ การคัดเลือกพื้นที่และชนิดพันธุ์ไม้ที่มีความเหมาะสมกับชนิดป่า อาทิ ป่าเบญจพรรณ ป่าดิบแล้ง ป่าดิบเขา ป่าดิบชื้น ป่าเต็งรัง ป่าชายเลน เป็นต้น
- มีอัตราการรอดตายไม่น้อยกว่าร้อยละ ๘๐
- ดำเนินการติดตามและประเมินผลการดำเนินงานปลูกฟื้นฟูป่ารวมทั้งจัดเก็บข้อมูลแปลงปลูกฟื้นฟูที่เป็นระบบ

- การจัดเก็บ/รวบรวมข้อมูลตัวชี้วัด

- ส่วนส่งเสริมการปลูกป่า โดยปลูกป่าภาครัฐ เป็นผู้รับผิดชอบดำเนินการจัดเก็บและรวบรวมข้อมูลในกิจกรรมการปลูกฟื้นฟู ดังนี้

๑) กิจกรรมโครงการฟื้นฟูระบบนิเวศในพื้นที่ป่าสงวนแห่งชาติ จำนวน = ไร่

๒) กิจกรรมปลูกป่าในพื้นที่โครงการฟื้นฟูป่า ตามมาตรา ๒๕ พ.ร.บ.ป่าสงวนแห่งชาติ พ.ศ. ๒๕๐๗ และพื้นที่ที่ถูกบุกรุก จำนวน ๙๐๐ ไร่

๒. โครงการพระราชดำริและกิจการพิเศษ สำนักจัดการทรัพยากรป่าไม้ที่ ๖ สาขานครพนม

๑) กิจกรรมปลูกป่าใช้สอย จำนวน ๔๔๐ ไร่

๒) กิจกรรมงานสร้างป่าสร้างรายได้ จำนวน - ไร่

เกณฑ์การให้คะแนน

ระดับคะแนน	๑	๒	๓	๔	๕
จำนวนการปลูกป่าในพื้นที่ป่าสงวน (ไร่)	-เตรียมพื้นที่ปลูก ๑,๓๔๐ ไร่	-	๑,๑๑๖.๖๗	-	๑,๓๔๐
	-เตรียมกล้าไม้ที่จะปลูก ๒๖๘,๐๐๐ กกล้า				

หมายเหตุ : เกณฑ์การให้คะแนนเป็นเกณฑ์จากการประเมินตัวชี้วัดตามมาตรฐานการปรับปรุงประสิทธิภาพในการปฏิบัติราชการ ประจำปีงบประมาณ พ.ศ. ๒๕๖๐ จึงกำหนดให้รายงานผลตามเกณฑ์การให้คะแนน ดังนี้
คะแนนระดับ ๑ = เป้าหมายการรายงานผลรอบ ๕ เดือน



คะแนนระดับ ๓ = เป้าหมายการรายงานผลรอบ ๑๐ เดือน

คะแนนระดับ ๕ = เป้าหมายการรายงานผลรอบ ๑๒ เดือน

รายละเอียดข้อมูลพื้นฐาน :

ข้อมูลพื้นฐานประกอบตัวชี้วัด	หน่วยวัด	ผลการดำเนินงานในอดีตปีงบประมาณ พ.ศ.		
		๒๕๕๗	๒๕๕๘	๒๕๕๙
จำนวนการปลูกป่าในพื้นที่ป่าสงวน	ไร่	๔๔๐	๔๔๐	๔๔๐

แหล่งข้อมูล/วิธีการจัดเก็บข้อมูล :

ส่วนส่งเสริมการปลูกป่า และโครงการพระราชดำริ เป็นหน่วยงานรับผิดชอบในการรวบรวมผลการปฏิบัติและจัดทำรายงานตามรอบระยะเวลาที่กำหนด (รอบ ๕ เดือน ๑๐ เดือน และ ๑๒ เดือน)

ผู้กำกับดูแลตัวชี้วัด :

ผู้อำนวยการสำนักจัดการทรัพยากรป่าไม้ที่ ๖ สาขานครพนม

เบอร์ติดต่อ : ๐-๒๕๖๑-๔๒๙๒-๓ ต่อ ๕๑๙๙

ผู้รับผิดชอบตัวชี้วัด :

๑) ผู้อำนวยการส่วนส่งเสริมการปลูกป่า

เบอร์ติดต่อ : ๐๙๘-๑๐๒-๙๐๘๙

๒) ผู้อำนวยการโครงการพระราชดำริและกิจการพิเศษ

เบอร์ติดต่อ : ๐๘๐-๓/๓๖-๖๓๑๔

๓) นายคุณทูล วังทะพันธ์

เบอร์ติดต่อ : ๐๙๖-๓/๕๖-๖๖๙๐



ตัวชี้วัดที่ ๔ : จำนวนป่าไม้ที่มีคุณค่าทางระบบนิเวศที่ประกาศและยืนยัน

หน่วยวัด : ระดับ

น้ำหนัก : ร้อยละ ๕

คำอธิบาย :

- จำนวนป่าไม้ที่มีคุณค่าทางระบบนิเวศ หมายถึง ป่าไม้ที่มีคุณค่าทางระบบนิเวศให้นับจากพื้นที่คงค้าง ณ สิ้นปีที่มีการประกาศและยืนยัน (ณ ๓๐ กันยายน ๒๕๖๐) ซึ่งประกอบด้วย

หมวด	ปี ๒๕๕๘	ปี ๒๕๕๙	หมายเหตุ
๓. พื้นที่ป่าอนุรักษ์ - อุทยานแห่งชาติ - เขตห้ามล่าสัตว์ป่า - เขตรักษาพันธุ์สัตว์ป่า	๔	๔	๑.อุทยานแห่งชาติภูพาน อำเภอภูพาน จังหวัด สกลนคร ๒.อุทยานแห่งชาติภูผายล อำเภอเต่างอย จังหวัด สกลนคร ๓.อุทยานแห่งชาติภูเหล็ก อำเภอส่องดาว จังหวัด สกลนคร ๔.อุทยานแห่งชาติภูลิงก อำเภอบ้านแพง จังหวัด นครพนม
รวม	๔	๔	

เงื่อนไข :

- ต้องรักษาป่าไม้ที่มีคุณค่าทางระบบนิเวศในหมวด ๒ (Biosphere Reserve) ให้คงไว้ จำนวน ๔ แห่ง ได้แก่

- ๑.อุทยานแห่งชาติภูพาน อำเภอภูพาน จังหวัดสกลนคร
- ๒.อุทยานแห่งชาติภูผายล อำเภอเต่างอย จังหวัดสกลนคร
- ๓.อุทยานแห่งชาติภูเหล็ก อำเภอส่องดาว จังหวัดสกลนคร
- ๔.อุทยานแห่งชาติภูลิงก อำเภอบ้านแพง จังหวัดนครพนม



เกณฑ์การให้คะแนน :

ระดับคะแนน	๑	๒	๓	๔	๕
จำนวนป่าไม้ที่มีคุณค่าทางระบบนิเวศ	๔ แห่ง	-	๔ แห่ง	-	๔ แห่ง

หมายเหตุ : เกณฑ์การให้คะแนนเป็นเกณฑ์จากการประเมินตัวชี้วัดตามมาตรฐานการปรับปรุงประสิทธิภาพในการปฏิบัติราชการ ประจำปีงบประมาณ พ.ศ. ๒๕๖๐ จึงกำหนดให้รายงานผลตามเกณฑ์การให้คะแนน ดังนี้

คะแนนระดับ ๑ = เป้าหมายการรายงานผลรอบ ๕ เดือน

คะแนนระดับ ๓ = เป้าหมายการรายงานผลรอบ ๑๐ เดือน

คะแนนระดับ ๕ = เป้าหมายการรายงานผลรอบ ๑๒ เดือน

รายละเอียดข้อมูลพื้นฐาน :

ข้อมูลพื้นฐานประกอบตัวชี้วัด	หน่วยวัด	ผลการดำเนินงานในอดีตปีงบประมาณ พ.ศ.		
		๒๕๕๗	๒๕๕๘	๒๕๕๙
จำนวนพื้นที่ป่าไม้ที่มีคุณค่าทางระบบนิเวศ	แห่ง	๔	๔	๔

แหล่งข้อมูล/วิธีการจัดเก็บข้อมูล :

สำนักจัดการทรัพยากรป่าไม้ที่ ๖ สาขานครพนม เป็นหน่วยงานรับผิดชอบในการรวบรวมผลการปฏิบัติและจัดทำรายงานตามรอบระยะเวลาที่กำหนด (รอบ ๕ เดือน ๑๐ เดือน และ ๑๒ เดือน)

ผู้กำกับดูแลตัวชี้วัด :

๑) ผู้อำนวยการสำนักจัดการทรัพยากรป่าไม้ที่ ๖ สาขานครพนม

เบอร์ติดต่อ : ๐๔๒-๕๑๑-๕๐๕

ผู้รับผิดชอบตัวชี้วัด :

๑) ผู้อำนวยการส่วนป้องกันรักษาป่าและควบคุมไฟป่า

เบอร์ติดต่อ : ๐-๔๒๕๑-๑๕๐๕

๒) นางสาวนิตยา จำวงศ์ลา

เบอร์ติดต่อ : ๐-๔๕๔๘-๕๑๓๓๓/

๓) นายธีรวัฒน์ ชันดี

เบอร์ติดต่อ : ๐-๔๕๔๕-๔๕๑๓๓/



ตัวชี้วัดที่ ๕ : การปลูกป่าเศรษฐกิจในพื้นที่เอกสารสิทธิ์

หน่วยวัด : ไร่

น้ำหนัก : ร้อยละ ๑๐

คำอธิบาย :

- การปลูกป่าเศรษฐกิจในพื้นที่เอกสารสิทธิ์ หมายถึง การดำเนินการปลูกไม้ยืนต้น ที่เป็นไม้มีค่าที่มีรอบตัดฟันยาว (๑๐ ปีขึ้นไป) ในที่ดินของเอกชน ซึ่งเป็นที่ดินกรรมสิทธิ์หรือสิทธิครอบครองตามกฎหมาย เพื่อหวังผลสร้างรายได้จากไม้ที่ปลูก ทำให้เกิดการสร้างอาชีพ พัฒนาความเป็นอยู่ของประชาชน และส่งผลต่อความสมดุลของระบบนิเวศ
- ผลการดำเนินการส่งเสริมการปลูกป่าตามโครงการส่งเสริมการปลูกต้นไม้เพื่อเศรษฐกิจ สังคม และสิ่งแวดล้อม ประจำปีงบประมาณ พ.ศ.๒๕๖๐ ซึ่งสนับสนุนกล้าไม้ ๒๐๐ ต้น/ไร่ และเงินทุนปลูกและบำรุง รวม ๕ ปี เป็นเงิน ๕,๐๐๐ บาทต่อไร่ เมื่อผ่านการตรวจรับรองผลการดำเนินงานแล้ว ต้องมีอัตราการรอดตาย เฉลี่ยร้อยละ ๙๐ ขึ้นไป ในปีที่ ๑-๓ ร้อยละ ๘๕ ขึ้นไป ในปีที่ ๔ และร้อยละ ๘๐ ขึ้นไป ในปีที่ ๕ โดยให้ปลูกต้นไม้รอบตัดฟันยาวในบัญชีรายชื่อพันธุ์ไม้ตามโครงการ ที่กรมป่าไม้กำหนด
- ขั้นตอนและแนวทางการปลูกไม้เศรษฐกิจ ได้แก่ คัดเลือกพื้นที่ เตรียมพื้นที่ เตรียมชนิดพันธุ์ไม้ที่มีความเหมาะสมกับพื้นที่และตรงกับความต้องการของผู้เข้าร่วมโครงการสอดคล้องตามหลักวิชาการ และปลูกในฤดูกาลที่เหมาะสม บัญชีรายชื่อพันธุ์ไม้ ได้แก่ กระจิก กระจีเขาควาง กฤษณา กระทั่งใบใหญ่ กัมภรา เคี่ยม เคี่ยมคะนอง จำปาป่า ชิงชัน แดง ตะเคียนชันตาแมว ตะเคียนทอง ตะเคียนหิน ตะแบกนา ตะแบกเลือด เต็ง เทพทาโร นากบุด นางพญาเสือโคร่ง และประดู่ป่า

เกณฑ์การให้คะแนน

ระดับคะแนน	๑	๒	๓	๔	๕
การปลูกป่าเศรษฐกิจในพื้นที่เอกสารสิทธิ์ (ไร่)	- จัดทำทะเบียนเกษตรกรเข้าร่วมโครงการ ๓/๐๐ ไร่ - จัดเตรียมกล้าไม้ ๑๔๐,๐๐๐ กล้า	-	๕๘๓.๓๐	-	๓/๐๐

หมายเหตุ : เกณฑ์การให้คะแนนเป็นเกณฑ์จากการประเมินตัวชี้วัดตามมาตรฐานการปรับปรุงประสิทธิภาพในการปฏิบัติราชการ ประจำปีงบประมาณ พ.ศ. ๒๕๖๐ จึงกำหนดให้รายงานผลตามเกณฑ์การให้คะแนน ดังนี้

คะแนนระดับ ๑ = เป้าหมายการรายงานผลรอบ ๕ เดือน

คะแนนระดับ ๓ = เป้าหมายการรายงานผลรอบ ๑๐ เดือน

คะแนนระดับ ๕ = เป้าหมายการรายงานผลรอบ ๑๒ เดือน



รายละเอียดข้อมูลพื้นฐาน :

ข้อมูลพื้นฐานประกอบตัวชี้วัด	หน่วยวัด	ผลการดำเนินงานในอดีตปีงบประมาณ พ.ศ.		
		๒๕๕๗	๒๕๕๘	๒๕๕๙
การปลูกป่าเศรษฐกิจในพื้นที่เอกสารสิทธิ์	ไร่	๙๐๕	๘๓๘	๒,๙๐๑

แหล่งข้อมูล/วิธีการจัดเก็บข้อมูล :

ส่งเสริมการปลูกป่า เป็นหน่วยงานรับผิดชอบในการรวบรวมผลการปฏิบัติและจัดทำรายงานตามรอบระยะเวลาที่กำหนด (รอบ ๕ เดือน ๑๐ เดือน และ ๑๒ เดือน)

ผู้กำกับดูแลตัวชี้วัด :

ผู้อำนวยการสำนักจัดการทรัพยากรป่าไม้ที่ ๖ สาขานครพนม

เบอร์ติดต่อ : ๐๔๒-๕๑๑-๕๐๕

ผู้รับผิดชอบตัวชี้วัด :

ผู้อำนวยการส่งเสริมการปลูกป่า

เบอร์ติดต่อ : ๐๙๘-๑๐๒-๙๐๘๙

นายมานพ บัวมูล

เบอร์ติดต่อ : ๐๘๙-๙๕๐-๓/๐๐๕

นายคุณชวล วังทะพันธ์

เบอร์ติดต่อ : ๐๙๖-๓/๕๖-๖๖๙๐



เกณฑ์การให้คะแนน :

ระดับคะแนน	๑	๒	๓	๔	๕
จำนวนการจัดหาที่ดิน ให้ผู้ยากไร้ในพื้นที่ป่า สงวนแห่งชาติ (ไร่) -พื้นที่ป่าถาวร	-	-	๒๖,๘๖๖.๓๐	-	๓๒,๒๔๐

หมายเหตุ : เกณฑ์การให้คะแนนเป็นเกณฑ์จากการประเมินตัวชี้วัดตามมาตรการปรับปรุงประสิทธิภาพในการปฏิบัติ
 ราชการ ประจำปีงบประมาณ พ.ศ. ๒๕๖๐ จึงกำหนดให้รายงานผลตามเกณฑ์การให้คะแนน ดังนี้

คะแนนระดับ ๑ = เป้าหมายการรายงานผลรอบ ๕ เดือน

คะแนนระดับ ๓ = เป้าหมายการรายงานผลรอบ ๑๐ เดือน

คะแนนระดับ ๕ = เป้าหมายการรายงานผลรอบ ๑๒ เดือน

รายละเอียดข้อมูลพื้นฐาน :

ข้อมูลพื้นฐานประกอบตัวชี้วัด	หน่วยวัด	ผลการดำเนินงานในอดีตปีงบประมาณ พ.ศ.		
		๒๕๕๗	๒๕๕๘	๒๕๕๙
จำนวนการจัดหาที่ดินให้ผู้ยากไร้ ในพื้นที่ป่าสงวน - พื้นที่ป่าสงวนแห่งชาติ	ไร่	-	-	๑,๕๒๔-๑-๙๒
- พื้นที่ป่าถาวร		-	-	๑๒,๘๖๘

แหล่งข้อมูล/วิธีการจัดเก็บข้อมูล :

ส่วนจัดการที่ดินป่าไม้ เป็นหน่วยงานรับผิดชอบในการรวบรวมผลการปฏิบัติและจัดทำรายงาน
 ส่งกรมป่าไม้ (รอบ ๕ เดือน ๑๐ เดือน และ ๑๒ เดือน)

ผู้กำกับดูแลตัวชี้วัด :

ผู้อำนวยการสำนักจัดการทรัพยากรป่าไม้ที่ ๖ สาขานครพนม

เบอร์ติดต่อ : ๐๔๒-๕๑๑-๕๐๕

ผู้รับผิดชอบตัวชี้วัด :

ผู้อำนวยการส่วนจัดการที่ดินป่าไม้

เบอร์ติดต่อ : ๐๔๒-๕๑๑-๕๐๕

นายสุรพงษ์ อนุชน

เบอร์ติดต่อ : ๐๘๙-๑๓๖๓-๐๒๑๘



ตัวชี้วัดที่ ๗ : จำนวน Hotspot ที่ลดลงในพื้นที่ป่าสงวน

หน่วยวัด : จุด Hotspot

น้ำหนัก : ร้อยละ ๑๐

คำอธิบาย :

๑ จำนวนจุดความร้อน (Hotspot) หมายถึง จำนวนจุดความร้อน (Hotspot) ที่เกิดขึ้นในพื้นที่ป่าสงวนแห่งชาติ โดยใช้ดาวเทียมระบบ Modis ในการตรวจหาจุดความร้อนจากไฟป่า โดยกรมป่าไม้ได้ประสานขอรับข้อมูลจุดความร้อน (Hotspot) จากองค์การบริหารการบินและอวกาศแห่งชาติ (NASA) ประเทศสหรัฐอเมริกา ในรูปแบบ Real time Mail alert และคัดกรองข้อมูลจุดความร้อนที่เกิดขึ้นในพื้นที่ป่าสงวนแห่งชาติ เพื่อแจ้งเตือนผ่านทางเว็บไซต์ส่วนควบคุมไฟป่า กรมป่าไม้ www.forest.go.th/wildfire และ แอปพลิเคชันไลน์ (Application Line) ไปยังหน่วยส่งเสริมการควบคุมไฟป่าและหน่วยงานที่เกี่ยวข้องเพื่อใช้ในการดำเนินงานควบคุมไฟป่าต่อไป

๒ ข้อมูลสถิติการเกิดไฟป่า (Hotspot) ปีงบประมาณ พ.ศ. ๒๕๕๙ (ตั้งแต่เดือน ตุลาคม ๒๕๕๘ – กันยายน ๒๕๕๙)

ปีงบประมาณ พ.ศ.	ประจำเดือน												รวม	
	ต.ค.	พ.ย.	ธ.ค.	ม.ค.	ก.พ.	มี.ค.	เม.ย.	พ.ค.	มิ.ย.	ก.ค.	ส.ค.	ก.ย.		
๒๕๕๘	๐	๐	๑	๖	๗	๑	๕	๐	๐	๐	๐	๐	๐	๒๐
๒๕๕๙	๐	๐	๐	๒	๑๓	๒๓	๒	๐	๐	๐	๐	๐	๐	๔๐

เกณฑ์การให้คะแนน :

ระดับ คะแนน	๑	๒	๓	๔	๕
จำนวน Hotspot ที่ ลดลงใน พื้นที่ป่า สงวน	ต่ำกว่า ๕๑ จุด (ลดลงจากช่วง ๕ เดือนของปีที่ ผ่านมา)	—	ต่ำกว่า ๓๕ จุด (ลดลงจากช่วง ๑๐ เดือนของปีที่ ผ่านมา)	—	ต่ำกว่า ๘๕ จุด (ลดลงจากช่วง ๑๒ เดือนของปีที่ผ่าน มา)

หมายเหตุ : เกณฑ์การให้คะแนนเป็นเกณฑ์จากการประเมินตัวชี้วัดตามมาตรการปรับปรุงประสิทธิภาพในการปฏิบัติราชการ ประจำปีงบประมาณ พ.ศ. ๒๕๖๐ จึงกำหนดให้รายงานผลตามเกณฑ์การให้คะแนน ดังนี้

คะแนนระดับ ๑ = เป้าหมายการรายงานผลรอบ ๕ เดือน

คะแนนระดับ ๓ = เป้าหมายการรายงานผลรอบ ๑๐ เดือน



คะแนนระดับ ๕ = เป้าหมายการรายงานผลรอบ ๑๒ เดือน

รายละเอียดข้อมูลพื้นฐาน :

ข้อมูลพื้นฐานประกอบ ตัวชี้วัด	หน่วยวัด	ผลการดำเนินงานในอดีตปีงบประมาณ พ.ศ.		
		๒๕๕๗	๒๕๕๘	๒๕๕๙
จำนวน Hotspot ที่ลดลงในพื้นที่ ป่าสงวน	จุด Hotspot	๒๙	๒๐	๔๐

แหล่งข้อมูล/วิธีการจัดเก็บข้อมูล :

สำนักป้องกันรักษาป่าและควบคุมไฟป่า กรมป่าไม้ เป็นหน่วยงานรับผิดชอบในการรวบรวมผลการปฏิบัติและจัดทำรายงานตามรอบระยะเวลาที่กำหนด (รอบ ๕ เดือน ๑๐ เดือน และ ๑๒ เดือน)

ผู้กำกับดูแลตัวชี้วัด :

ผู้อำนวยการสำนักจัดการทรัพยากรป่าไม้ที่ ๖ สาขานครพนม

เบอร์ติดต่อ : ๐๔๒-๕๑๑-๕๐๕

ผู้รับผิดชอบตัวชี้วัด :

นายชูชาติ เทพสุต

เบอร์ติดต่อ : ๐๙๗-๓๐๑-๒๙๗/๐



ประเด็นการประเมินผลการปฏิบัติราชการ : การประเมินคุณภาพ

ตัวชี้วัดที่ ๘ ร้อยละความพึงพอใจของผู้รับบริการ

น้ำหนัก: ร้อยละ ๑๐

คำอธิบาย:

- ตามพระราชบัญญัติระเบียบบริหารราชการแผ่นดิน (ฉบับที่ ๕) พ.ศ. ๒๕๔๕ มาตรา ๓/๑ บัญญัติว่า “การบริหารราชการต้องเป็นไปเพื่อประโยชน์สุขของประชาชน เกิดผลสัมฤทธิ์ต่อภารกิจของรัฐควมมีประสิทธิภาพ ความคุ้มค่าในเชิงภารกิจแห่งรัฐ การลดขั้นตอนการปฏิบัติงาน การลดภารกิจและยุบเลิกหน่วยงานที่ไม่จำเป็น การกระจายภารกิจและทรัพยากรให้แก่ท้องถิ่น การกระจายอำนาจตัดสินใจ การอำนวยความสะดวกและการตอบสนองความต้องการของประชาชน มีผู้รับผิดชอบต่อผลของงาน” การปรับปรุงคุณภาพการให้บริการจึงเป็นแนวทางหนึ่งที่สำคัญอย่างยิ่งเพื่อให้การบริหารราชการเป็นไปอย่างมีประสิทธิภาพ และสามารถตอบสนองตามความต้องการของประชาชน
- ผู้รับบริการ หมายถึง ประชาชนผู้มารับบริการโดยตรง หรือเจ้าหน้าที่ของรัฐ (ที่ไม่ใช่เจ้าหน้าที่ของส่วนราชการผู้ให้บริการ) หรือหน่วยงานทั้งภาครัฐและเอกชนที่มารับบริการจากส่วนราชการ
- พิจารณาจากผลสำรวจความพึงพอใจของผู้รับบริการของส่วนราชการ โดยสำนักงาน ก.พ.ร. ได้รับความอนุเคราะห์จากสำนักงานสถิติแห่งชาติเป็นผู้ประเมินอิสระภายนอกมาดำเนินการสำรวจ
- ประเด็นการสำรวจประกอบด้วยประเด็นสำคัญๆ ดังนี้

- (๑) ความพึงพอใจด้านกระบวนการ ขั้นตอนการให้บริการ
- (๒) ความพึงพอใจด้านเจ้าหน้าที่ผู้ให้บริการ
- (๓) ความพึงพอใจด้านสิ่งอำนวยความสะดวก
- (๔) ความพึงพอใจต่อคุณภาพการให้บริการ
- (๕) ความเชื่อมั่นเกี่ยวกับคุณภาพการให้บริการ



เกณฑ์การให้คะแนน :

ช่วงปรับเกณฑ์การให้คะแนน +/- ร้อยละ ๕ ต่อ ๑ คะแนน โดยกำหนดเกณฑ์การให้คะแนน ดังนี้

ระดับคะแนน	ระดับ ๑	ระดับ ๒	ระดับ ๓	ระดับ ๔	ระดับ ๕
ร้อยละ	๖๕	๗๐	๗๕	๘๐	๘๕

รายละเอียดข้อมูลพื้นฐาน :

ข้อมูลพื้นฐานประกอบตัวชี้วัด	หน่วยวัด	ผลการดำเนินงานในอดีต ปีงบประมาณ พ.ศ.		
		๒๕๕๗	๒๕๕๘	๒๕๕๙
ร้อยละความพึงพอใจของผู้รับบริการ	ร้อยละ	๘๕	๘๕	๘๕

แหล่งข้อมูล / วิธีการจัดเก็บข้อมูล :

สถานีเพาะชำกล้าไม้ และส่วนส่งเสริมการปลูกป่า เป็นหน่วยงานที่รับผิดชอบหลักในการ ดำเนิน และรายงานผลการดำเนินงานรอบ ๕ เดือน ๑๐ เดือน และ ๑๒ เดือน ส่งให้กรมป่าไม้

ผู้กำกับดูแลตัวชี้วัด :

- ๑) ผู้อำนวยการสำนักจัดการทรัพยากรป่าไม้ที่ ๖ สาขานครพนม
เบอร์ติดต่อ : ๐๔๒-๕๑๑-๕๐๕

ผู้จัดเก็บข้อมูล:

- ๑) ผู้อำนวยการส่วนส่งเสริมการปลูกป่า
เบอร์ติดต่อ : ๐๘๙-๗/๑๐-๔๓๒๗/
- ๒) นายไพรมย์ สกูลหรั่ง
เบอร์ติดต่อ : ๐๘๑-๘๗/๓-๑๔๕๘
- ๓) นายประถม บุญทวี
เบอร์ติดต่อ : ๐๘๗-๙๕๐-๐๘๖๙



มิติภายใน

ประเด็นการประเมินการปฏิบัติราชการ : การประเมินประสิทธิภาพ

ตัวชี้วัดที่ ๙ : ประสิทธิภาพการเบิกจ่ายงบประมาณภาพรวม

น้ำหนัก : ร้อยละ ๑๕

คำอธิบาย :

- เป็นการวัดประสิทธิภาพการเบิกจ่ายภาพรวมของส่วนราชการ ใช้จ่ายภาพรวมไม่น้อยกว่าร้อยละ ๙๖
- ตัวชี้วัดบังคับ ตามมติคณะรัฐมนตรีเมื่อวันที่ ๒๓ สิงหาคม ๒๕๕๙ เห็นชอบกับเรื่องมาตรการเพิ่มประสิทธิภาพการใช้จ่ายเงินงบประมาณรายจ่ายประจำปีงบประมาณ พ.ศ. ๒๕๖๐ โดยการเบิกจ่ายรายจ่ายภาพรวมไม่น้อยกว่าร้อยละ ๙๖ และมีการกำหนดเป้าหมายการเบิกจ่ายเป็นรายไตรมาส

เกณฑ์การให้คะแนน :

ระดับ ๑	ระดับ ๒	ระดับ ๓	ระดับ ๔	ระดับ ๕
ร้อยละ ๔๕	-	ร้อยละ ๘๐	-	ร้อยละ ๙๖

หมายเหตุ : เกณฑ์การให้คะแนนเป็นเกณฑ์จากการประเมินตัวชี้วัดตามมาตรการปรับปรุงประสิทธิภาพในการปฏิบัติราชการ ประจำปีงบประมาณ พ.ศ. ๒๕๖๐ จึงกำหนดให้รายงานผลตามเกณฑ์การให้คะแนน ดังนี้

คะแนนระดับ ๑ = เป้าหมายการรายงานผลรอบ ๕ เดือน

คะแนนระดับ ๓ = เป้าหมายการรายงานผลรอบ ๑๐ เดือน

คะแนนระดับ ๕ = เป้าหมายการรายงานผลรอบ ๑๒ เดือน

รายละเอียดข้อมูลพื้นฐาน :

ข้อมูลพื้นฐานประกอบตัวชี้วัด	หน่วยวัด	ผลการดำเนินงานในอดีต ปีงบประมาณ พ.ศ.		
		๒๕๕๗	๒๕๕๘	๒๕๕๙
การเบิกจ่ายเงินงบประมาณ	ร้อยละ	๑๐๐	๙๙.๙๙	๙๙.๙๙



กรมป่าไม้

แหล่งข้อมูล/วิธีการจัดเก็บข้อมูล :

ส่วนอำนวยการ สำนักจัดการทรัพยากรป่าไม้ที่ ๖ สาขานครพนม เป็นหน่วยงานรับผิดชอบในการดำเนินงาน จัดเก็บข้อมูล และรายงานผลการดำเนินงาน (รอบ ๕ เดือน ๑๐ เดือน และ ๑๒ เดือน)

ผู้กำกับดูแลตัวชี้วัด :

- ๑) ผู้อำนวยการสำนักจัดการทรัพยากรป่าไม้ที่ ๖ สาขานครพนม

เบอร์ติดต่อ : ๐๔๒-๕๑๑-๕๐๕

ผู้รับผิดชอบตัวชี้วัด :

- ๑) ผู้อำนวยการส่วนอำนวยการ

เบอร์ติดต่อ : ๐๘๖-๒๔๐-๒๙๖๕

- ๒) นางพรนภา พฤกษ์เนรมิต

เบอร์ติดต่อ : ๐๙๓-๕๖๐-๕๓๑๘



การพัฒนาองค์การ

ตัวชี้วัดที่ ๑๐ ระดับความสำเร็จของค่าเฉลี่ยถ่วงน้ำหนักในการดำเนินกิจกรรม/โครงการตามนโยบายการกำกับดูแลองค์การที่ดีของกรมป่าไม้

หน่วยวัด : ระดับ

น้ำหนัก : ๕

คำอธิบาย :

การจัดทำนโยบายการกำกับดูแลองค์การที่ดีของกรมป่าไม้ เป็นการสนองตอบแนวคิดของหลัก ธรรมมาภิบาล โดยดำเนินการภายใต้กรอบแนวทางที่กำหนดของรัฐธรรมนูญแห่งราชอาณาจักรไทย พุทธศักราช ๒๕๕๐ หมวด ๔ หน้าที่ของชนชาวไทยมาตราที่ ๗๔ และ ๗๘ (๔) (๕) พระราชบัญญัติระเบียบบริหารราชการแผ่นดิน พ.ศ. ๒๕๓๔ ซึ่งแก้ไขเพิ่มเติมโดยพระราชบัญญัติระเบียบบริหารราชการแผ่นดิน (ฉบับที่ ๕) พ.ศ. ๒๕๔๕ มาตรา ๓/๑ และพระราชกฤษฎีกาว่าด้วยหลักเกณฑ์และวิธีการบริหารกิจการบ้านเมืองที่ดี พ.ศ. ๒๕๔๖

ตารางสูตรการคำนวณ :

กิจกรรม/โครงการที่รับผิดชอบ (i)	น้ำหนัก (W _i)	คะแนนที่ได้ (SM _i)	คะแนนเฉลี่ยถ่วงน้ำหนัก (W _i X SM _i)
๑. ร้อยละของจำนวนกระดาศที่ลดลงเมื่อเทียบกับปีงบประมาณ พ.ศ. ๒๕๕๙	W _๑	SM _๑	(W _๑ X SM _๑)
๒. ระดับความสำเร็จในการพัฒนาผู้ทำหน้าที่รับผิดชอบในการให้บริการ	W _๒	SM _๒	(W _๒ X SM _๒)
๓. ระดับความสำเร็จของการส่งเสริมจรรยาข้าราชการของกรมป่าไม้	W _๓	SM _๓	(W _๓ X SM _๓)
๔. ระดับความสำเร็จของการถ่ายทอดตัวชี้วัดค่าเป้าหมายจากระดับองค์กรสู่ระดับ สำนัก/กลุ่ม และส่วนบุคคล	W _๔	SM _๔	(W _๔ X SM _๔)



๕.ระดับความสำเร็จของการ ดำเนินการตามแผนส่งเสริมการ แลกเปลี่ยนเรียนรู้	W_i	SM_i	$(W_i \times SM_i)$
๖.ร้อยละของบุคลากรที่ได้รับการ พัฒนาศักยภาพ	W_i	SM_i	$(W_i \times SM_i)$
น้ำหนักรวม	$\sum W_i = ๑.๐๐$	ค่าคะแนนของ ตัวชี้วัดนี้เท่ากับ	$\sum (W_i \times SM_i)$

โดยที่ :

W = น้ำหนักความสำคัญที่ให้แต่ละเป้าหมายผลผลิตและผลรวมของน้ำหนักของทุกเป้าหมาย
การผลิตเท่ากับ ๑.๐๐

SM = ค่าคะแนนที่ได้

i = ลำดับที่ของกิจกรรม / โครงการที่รับผิดชอบ

เกณฑ์การให้คะแนน :

ระดับคะแนน	เกณฑ์การให้คะแนน
๑	$\sum (W_i \times SM_i) = ๑$
๒	$\sum (W_i \times SM_i) = ๒$
๓	$\sum (W_i \times SM_i) = ๓$
๔	$\sum (W_i \times SM_i) = ๔$
๕	$\sum (W_i \times SM_i) = ๕$

รายละเอียดข้อมูลพื้นฐาน :

ข้อมูลพื้นฐานประกอบตัวชี้วัด	หน่วยวัด	ผลการดำเนินงานในอดีต ปีงบประมาณ พ.ศ.		
		๒๕๕๗	๒๕๕๘	๒๕๕๙
ระดับความสำเร็จของค่าเฉลี่ยถ่วงน้ำหนักใน การดำเนินกิจกรรม/ โครงการตามนโยบายการ กำกับดูแลองค์การที่ดีของกรมป่าไม้	ระดับ	-	๔	๔



กรมป่าไม้

รายละเอียดตัวชี้วัดเพื่อประกอบคำรับรองการปฏิบัติราชการ ประจำปีงบประมาณ พ.ศ. ๒๕๖๐

สำนักจัดการทรัพยากรป่าไม้ที่ ๖ สาขานครพนม กรมป่าไม้

แหล่งข้อมูล / วิธีการจัดเก็บข้อมูล :

ส่วนอำนวยการรับผิดชอบจัดเก็บและรวบรวมผลการดำเนินการ ประจำปีงบประมาณ พ.ศ. ๒๕๖๐ และสรุปผลการดำเนินงาน รอบ ๕ เดือน ๑๐ เดือน และ ๑๒ เดือน ตามรูปแบบรายงานผลและระยะเวลาที่กำหนด

ผู้กำกับดูแลตัวชี้วัด :

๑) ผู้อำนวยการสำนักจัดการทรัพยากรป่าไม้ที่ ๖ สาขานครพนม

เบอร์ติดต่อ : ๐๔๒-๕๑๑-๕๐๕

ผู้จัดเก็บข้อมูล :

๑) ผู้อำนวยการส่วนอำนวยการ

เบอร์ติดต่อ : ๐๘๖-๒๔๐-๒๙๖๕

๒) นางสาวมัทนชญา อัจจุตร

เบอร์ติดต่อ : ๐๖๕-๑๙๒-๓๐๑๖



ตัวชี้วัดที่ ๑๑ ระดับความสำเร็จของค่าเฉลี่ยถ่วงน้ำหนักในการบรรลุเป้าหมายตัวชี้วัดของกระบวนการที่สำคัญ

น้ำหนัก : ร้อยละ ๕

คำอธิบาย :

วัดผลสำเร็จของตัวชี้วัดหรือตัวชี้วัดที่สำคัญของกระบวนการสร้างคุณค่าและกระบวนการสนับสนุนที่สำคัญ

ตารางการคำนวณ :

ตัวชี้วัดที่สำคัญของ กระบวนการ (I)	น้ำหนัก (W_i)	คะแนนที่ได้ (SM_i)	คะแนนเฉลี่ยถ่วงน้ำหนัก ($W_i \times SM_i$)
ตัวชี้วัดที่ ๑ การกำหนดเขต ที่ดินป่าไม้ตามกฎหมาย	๐.XX	$SM_๑$	$W_๑ \times SM_๑$
ตัวชี้วัดที่ ๒ การส่งเสริมการ ปลูกป่าเศรษฐกิจภาคเอกชน	๐.XX	$SM_๒$	$W_๒ \times SM_๒$
ตัวชี้วัดที่ ๓ การผลิตกล้าไม้	๐.XX	$SM_๓$	$W_๓ \times SM_๓$
ตัวชี้วัดที่ ๔ การจัดตั้งป่า ชุมชน	๐.XX	$SM_๔$	$W_๔ \times SM_๔$
รวม	๑.๐๐	คะแนนรวม	$\sum (W_i \times SM_i)$

โดยที่ :

W = น้ำหนักความสำคัญที่ให้แต่ละเป้าหมายผลผลิตและผลรวมของน้ำหนักของทุกเป้าหมาย
การผลิตเท่ากับ ๑

SM = ค่าคะแนนที่ได้

i = ลำดับที่ของตัวชี้วัดที่สำคัญของกระบวนการ

เกณฑ์การให้คะแนน :

เกณฑ์การให้คะแนน				
ระดับ ๑	ระดับ ๒	ระดับ ๓	ระดับ ๔	ระดับ ๕
$\sum (W_i \times SM_i) = ๑$	$\sum (W_i \times SM_i) = ๒$	$\sum (W_i \times SM_i) = ๓$	$\sum (W_i \times SM_i) = ๔$	$\sum (W_i \times SM_i) = ๕$



กรมป่าไม้

รายละเอียดข้อมูลพื้นฐาน :

ข้อมูลพื้นฐานประกอบตัวชี้วัด	หน่วยวัด	ผลการดำเนินงานในอดีต ปีงบประมาณ พ.ศ.		
		๒๕๕๖	๒๕๕๗	๒๕๕๘
ระดับความสำเร็จของค่าเฉลี่ยถ่วงน้ำหนักในการบรรลุเป้าหมายตัวชี้วัดของกระบวนการที่สำคัญ	ระดับ

แหล่งข้อมูล / วิธีการจัดเก็บข้อมูล :

ส่วนอำนวยการรับผิดชอบจัดเก็บและรวบรวมผลการดำเนินการ ประจำปีงบประมาณ พ.ศ. ๒๕๖๐ และสรุปผลการดำเนินงาน รอบ ๕ เดือน ๑๐ เดือน และ ๑๒ เดือน ตามรูปแบบรายงานผลและระยะเวลาที่กำหนด

ผู้กำกับดูแลตัวชี้วัด :

- ๑) ผู้อำนวยการสำนักจัดการทรัพยากรป่าไม้ที่ ๖ สาขานครพนม
เบอร์ติดต่อ : ๐๔๒-๕๑๑-๕๐๕

ผู้จัดเก็บข้อมูล :

- ๑) ผู้อำนวยการส่วนอำนวยการ
เบอร์ติดต่อ : ๐๘๖-๒๔๐-๒๙๖๕
- ๒) ผู้อำนวยการส่วนส่งเสริมการปลูกป่า
เบอร์ติดต่อ : ๐๘๙-๓/๑๐-๔๓๒๓/
- ๓) ผู้อำนวยการส่วนจัดการที่ดินป่าไม้
เบอร์ติดต่อ : ๐๔๒-๕๑๑-๕๐๕
- ๔) ผู้อำนวยการส่วนจัดการป่าชุมชน
เบอร์ติดต่อ : ๐๔๒-๕๑๑-๕๐๕



รายละเอียดตัวชี้วัดเพื่อประกอบคำรับรองการปฏิบัติราชการ ประจำปีงบประมาณ พ.ศ. ๒๕๖๐
สำนักจัดการทรัพยากรป่าไม้ที่ ๖ สาขานครพนม กรมป่าไม้

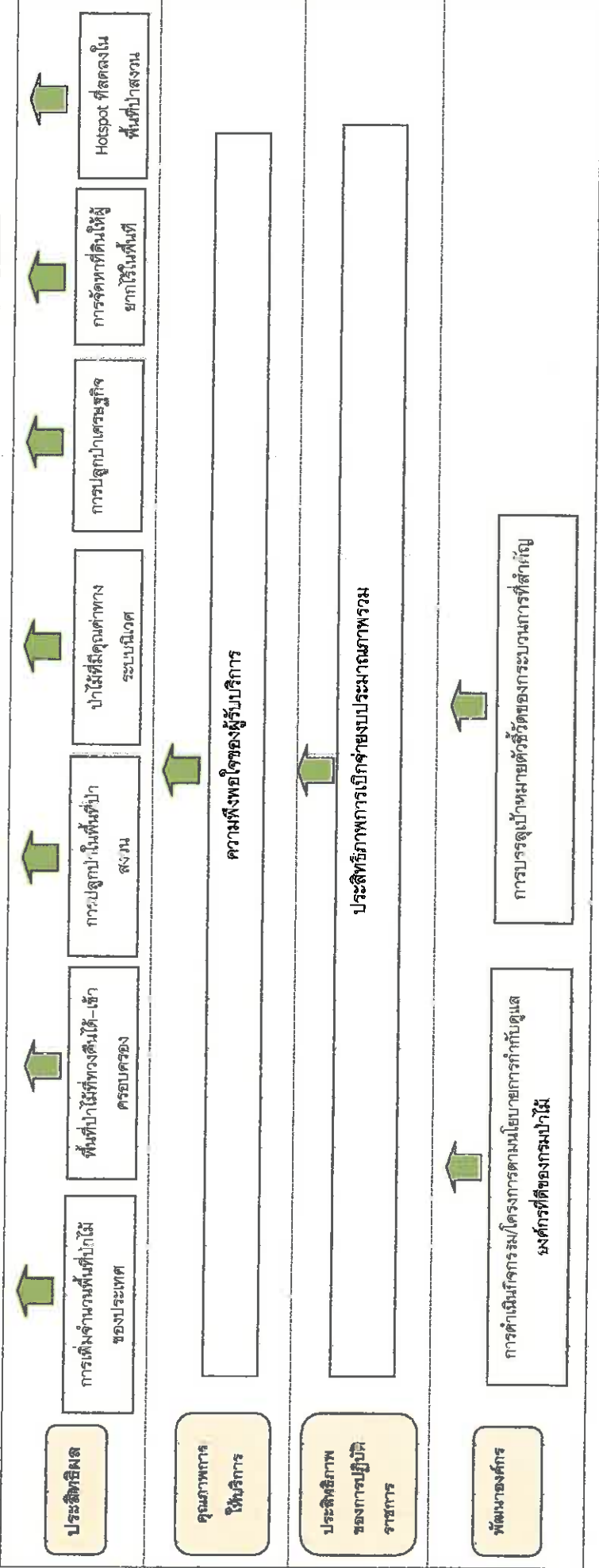
แผนผังยุทธศาสตร์ สำนักงานจัดการทรัพยากรป่าไม้ที่ ๖ สาขานครพนม
และ O/S Matrix

แผนผังยุทธศาสตร์สำนักจัดการทรัพยากรป่าไม้ที่ ๖ สาขานครพนม

วิสัยทัศน์ : บริหารจัดการทรัพยากรป่าไม้ให้มั่นคงและยั่งยืน

ประเด็นยุทธศาสตร์

การอนุรักษ์ ป้องกัน พื้นฟูและส่งเสริมการมีส่วนร่วมในการบริหารจัดการที่ดินและทรัพยากรป่าไม้ เพื่อการใช้ประโยชน์อย่างยั่งยืน



ตัวชี้วัด สำนักจัดการทรัพยากรป่าไม้ที่ ๖ สาขานครพนม และผู้รับผิดชอบดำเนินการ

ประเด็นยุทธศาสตร์	เป้าประสงค์	ตัวชี้วัด	น้ำหนัก %	ข้อมูลปัจจุบัน	เป้าหมาย	แผนงาน/โครงการ	ผู้รับผิดชอบ
(๕) ส่งเสริมและพัฒนาศักยภาพของบุคลากร		๑๐) ระบุระดับความสำเร็จของค่าเฉลี่ยถ่วงน้ำหนักในการดำเนินการตามนโยบายการกำกับดูแลองค์การที่ดีของกรมป่าไม้	๕	๒๕๖๐	๕	แผนงานอำนาจการงาน แผนงานและ สารสนเทศ	อ.ก.
		๑๑) ระบุระดับความสำเร็จของค่าเฉลี่ยถ่วงน้ำหนักในการบรรลุเป้าหมายตัวชี้วัดของกระบวนการที่สำคัญ	๕	๒๕๖๐	๕	แผนงานอำนาจการงาน แผนงานและ สารสนเทศ	อ.ก.