



กรมป่าไม้

# รายงานประจำปี 2565

ANNUAL  
REPORT

2022



สำนักจัดการทรัพยากรป่าไม้ที่ 3 (ลำปาง)  
กรมป่าไม้ กระทรวงทรัพยากรธรรมชาติและสิ่งแวดล้อม

# คำนำ

สำนักจัดการทรัพยากรป่าไม้ที่ 3 (ลำปาง) ได้จัดทำรายงานประจำปี 2565 ฉบับนี้ขึ้น ด้วยการรวบรวมผลการปฏิบัติงานที่สำคัญตามพันธกิจขององค์การในรอบปี 2565 ทั้งในด้านการดำเนินงาน ผลผลิต ผลลัพธ์ปัญหาอุปสรรค เงื่อนไขความสำเร็จ และข้อเสนอแนะ นำมาเรียบเรียง โดยจัดแบ่งเนื้อหาของรายงานออกเป็น 4 ส่วน ซึ่งประกอบไปด้วย ภาพรวมของสำนักจัดการทรัพยากรป่าไม้ที่ 3 (ลำปาง) การปฏิบัติราชการภายใต้พันธกิจกรมป่าไม้ ประจำปีงบประมาณ พ.ศ. 2565 ภาพรวมผลการปฏิบัติงานและผลการใช้จ่ายเงิน ประจำปีงบประมาณ พ.ศ. 2565 และผลการปฏิบัติงานและผลการใช้จ่ายเงิน ประจำปีงบประมาณ 2565 จำแนกรายส่วน ศูนย์พร้อมภาพประกอบ

สำนักจัดการทรัพยากรป่าไม้ที่ 3 (ลำปาง) มุ่งหวังเป็นอย่างยิ่งว่า "รายงานประจำปี 2565" นอกจากจะเป็นการรายงานที่แสดงต่อสาธารณะให้รับทราบถึงความมุ่งมั่นตั้งใจในการปฏิบัติหน้าที่ของเจ้าหน้าที่สำนักจัดการทรัพยากรป่าไม้ที่ 3 (ลำปาง) ทุกระดับ ที่มุ่งหวังจะช่วยยกระดับคุณภาพชีวิตที่ดี สร้างความสุขให้ประชาชน ตลอดจนสร้างประโยชน์สูงสุดต่อประเทศชาติแล้วยังหวังให้ทุกภาคส่วนสามารถนำข้อมูลต่าง ๆ ไปใช้ประโยชน์ต่อไป

ในการนี้ สำนักจัดการทรัพยากรป่าไม้ที่ 3 (ลำปาง) ขอขอบพระคุณ นายสมศักดิ์ สกุลวรรณรักษ์ และนายชูเกียรติ พงศ์ศิริวรรณ ผู้อำนวยการสำนักจัดการทรัพยากรป่าไม้ที่ 3 (ลำปาง) เป็นอย่างสูง ในการกำกับ ควบคุม ติดตาม ตลอดจนให้ข้อเสนอแนะในการปฏิบัติงานตามภารกิจของกรมป่าไม้ให้เป็นไปตามระเบียบ กฎหมาย เพื่อปกป้องรักษาทรัพยากรป่าไม้ของชาติ ให้ดำรงอยู่คู่ชาติไทยตลอดไป

สำนักจัดการทรัพยากรป่าไม้ที่ 3 (ลำปาง)

ตุลาคม 2565

# สารบัญ

## สารบัญ สารบัญตาราง

### ส่วนที่ 1

#### จังหวัดลำปาง

ตราประจำจังหวัดลำปาง

คำขวัญประจำจังหวัดลำปาง

ต้นไม้ประจำจังหวัดลำปาง

ลักษณะภูมิประเทศ

#### จังหวัดอุตรดิตถ์

ตราประจำจังหวัดอุตรดิตถ์

คำขวัญประจำจังหวัดอุตรดิตถ์

ต้นไม้ประจำจังหวัดอุตรดิตถ์

ลักษณะภูมิประเทศ

### ส่วนที่ 2

#### สำนักจัดการทรัพยากรป่าไม้ที่ 3 (ลำปาง)

ประวัติความเป็นมาของสำนักจัดการทรัพยากรป่าไม้ที่ 3 (ลำปาง)

ที่ตั้งสำนักงาน

อำนาจหน้าที่

พื้นที่รับผิดชอบ

อัตรากำลัง

งบประมาณ ประจำปี พ.ศ.2565

โครงสร้างหน่วยงาน

ข้อมูลพื้นฐานด้านทรัพยากรป่าไม้

### ส่วนที่ 3

#### ผลการดำเนินงานประจำปีงบประมาณ พ.ศ.2565

ส่วนอำนวยการ

ส่วนจัดการที่ดินป่าไม้

ส่วนจัดการป่าชุมชน

ส่วนป้องกันรักษาป่าและควบคุม

ส่วนส่งเสริมการปลูกป่า

ก

ค

1

1

2

2

3

5

6

6

7

7

9

9

12

12

12

13

14

14

15

16

16

21

25

29

35



# สารบัญ

ส่วนโครงการพระราชดำริและกิจกรรมพิเศษ

48

ศูนย์ป่าไม้ลำปาง

51

ศูนย์ป่าไม้อุตรดิตถ์

58

ส่วนที่ 4 ปัญหาและอุปสรรค ในการดำเนินงาน

68



## สารบัญตาราง

ตารางที่ 1	งบประมาณและการใช้จ่ายเงินงบประมาณ ประจำปี 2565	14
ตารางที่ 2	ข้อมูลพื้นฐานด้านทรัพยากรป่าไม้	15
ตารางที่ 3	งบประมาณและการใช้จ่ายเงินงบประมาณส่วนอำนวยการ ประจำปี 2565	16
ตารางที่ 4	ผลการดำเนินงานส่วนอำนวยการ ประจำปี 2565	16
ตารางที่ 5	งบประมาณและการใช้จ่ายเงินงบประมาณส่วนจัดการที่ดิน ประจำปี 2565	21
ตารางที่ 6	ผลการดำเนินงานส่วนจัดการที่ดิน ประจำปี 2565	21
ตารางที่ 7	งบประมาณและการใช้จ่ายเงินงบประมาณส่วนจัดการป่าชุมชน ประจำปี 2565	25
ตารางที่ 8	ผลการดำเนินงานส่วนจัดการป่าชุมชน ประจำปี 2565	26
ตารางที่ 9	งบประมาณและการใช้จ่ายเงินงบประมาณส่วนป้องกันรักษาป่า และควบคุมไฟป่า ประจำปี 2565	29
ตารางที่ 10	ผลการดำเนินงานส่วนป้องกันรักษาป่าและควบคุมไฟป่า ประจำปี 2565	30
ตารางที่ 11	งบประมาณและการใช้จ่ายเงินงบประมาณส่วนส่งเสริมปลูกป่า ประจำปี 2565	35
ตารางที่ 12	ผลการดำเนินงานส่วนส่งเสริมปลูกป่า ประจำปี 2565	35
ตารางที่ 13	งบประมาณและการใช้จ่ายเงินงบประมาณส่วนโครงการพระราชดำริ และกิจการพิเศษ ประจำปี 2565	48
ตารางที่ 14	ผลการดำเนินงานส่วนโครงการพระราชดำริและกิจการพิเศษ ประจำปี 2565	48
ตารางที่ 15	งบประมาณและการใช้จ่ายเงินงบประมาณศูนย์ป่าไม้ลำปาง ประจำปี 2565	51
ตารางที่ 16	ผลการดำเนินงานศูนย์ป่าไม้ลำปาง ประจำปี 2565	52



## สารบัญตาราง

ตารางที่ 17	งบประมาณและการใช้จ่ายเงินงบประมาณศูนย์ป่าไม้อุตสาหกรรม ประจำปี 2565	58
ตารางที่ 18	ผลการดำเนินงานฝ่ายบริหารทั่วไป ประจำปี 2565	59
ตารางที่ 19	ผลการดำเนินงานฝ่ายจัดการป่าไม้ ประจำปี 2565	61
ตารางที่ 20	ผลการดำเนินงานฝ่ายส่งเสริมงานโครงการพระราชดำริและภารกิจพิเศษ ประจำปี 2565	63
ตารางที่ 21	ผลการดำเนินงานฝ่ายส่งเสริมงานจัดการป่าชุมชน ประจำปี 2565	64
ตารางที่ 22	ผลการดำเนินงานฝ่ายส่งเสริมงานส่วนส่งเสริมการปลูกป่า ประจำปี 2565	65
ตารางที่ 23	ผลการดำเนินงานหน่วยป้องกันและพัฒนาป่าไม้ ประจำปี 2565	67

จังหวัดลำปาง เป็นจังหวัดที่มีอายุเก่าแก่ไม่น้อยกว่า 1,300 ปี มีชื่อเรียกขานกันหลายชื่อ ซึ่งปรากฏหลักฐานตามตำนานต่าง ๆ รวม 11 ชื่อ ได้แก่ กุกกุกนคร ลัมภกับปะนนคร ศรีนครชัย นครเวียงคอกว้าว เวียงดิน เกลางคั่นคร นครลำปางคำเขลางค์ อาลัมภางค์ เมืองลคร และเมืองนครลำปาง จากการที่เรียกขานกันว่า "กุกกุกนคร" แปลว่าเมืองไก่ ดังนั้น ตราประจำจังหวัดลำปาง คือ "ไก่ขาว"

จังหวัดลำปาง สร้างเมื่อ พ.ศ.1223 จากหนังสือพงศาวดารโยนกกล่าวว่า "สุพรหมฤๅษี" สร้างเมืองเพื่อให้เจ้าอนันตยศ โอรสพระนางจามเทวี ครองคู่กับเมืองหริภุญชัย (ลำพูน) ให้ชื่อเมืองว่า "นครเขลางค์" ต่อมาเปลี่ยนเป็น "นครอัมภางค์" และเปลี่ยนชื่อเป็น "นครลำปาง" ในภายหลัง ในสมัยโยนกเชียงแสน นครลำปาง เคยตกอยู่ภายใต้อำนาจของขอม เคยเป็นเมืองประเทศราชของพม่าและเมืองเชียงใหม่ ในสมัยพระเจ้ากรุงธนบุรี "เจ้าทิพย์ช้าง" สามารถขับไล่พม่าออกจากเมืองลำปางได้สำเร็จ จึงได้รับการสถาปนาเป็น "พระยาสุวโลไชยสงคราม" ขึ้นครองนครลำปางในปี พ.ศ.2279 ในปี พ.ศ.2307 "เจ้าแก้วฟ้า" พระโอรสของเจ้าทิพย์ช้างได้ขึ้นครองนครลำปาง และเป็นต้นตระกูล ณ ลำปาง ณ ลำพูน รวมทั้ง ณ เชียงใหม่ ในเวลาต่อมา และมี "เจ้าบุญวาทย์วงศ์มานิต" เป็นผู้ครองนครลำปางองค์สุดท้าย

จังหวัดลำปางได้ประกาศจัดตั้งเป็นจังหวัด ในปี พ.ศ.2435 (สมัยรัชกาลที่ 5) โดยขึ้นอยู่กับมณฑลพายัพ สมัยหนึ่ง (พ.ศ.2443) ต่อมาแยกเป็นมณฑลมหาสารคาม ในปี พ.ศ.2458 ซึ่งในเวลาต่อมาได้มีประกาศยกเลิกมณฑลทั่วราชอาณาจักร ลำปางจึงมีฐานะเป็น จังหวัดลำปางตามพระราชบัญญัติระเบียบบริหารราชการอาณาจักรสยาม พ.ศ.2476

### 1.1 ตราประจำจังหวัดลำปาง



#### รูปไก่ขาวยืนอยู่ในซุ้มมณฑปพระธาตุลำปางหลวง

หมายถึง ไก่เผือก เป็นสัญลักษณ์ที่มีมาตั้งแต่สมัยเมืองกุกกุกนคร (ตำนานเมืองลำปาง) และได้กลายเป็นสัญลักษณ์สำคัญโดยปรากฏเครื่องหมายไก่เผือก คู่กับดวงตราแผ่นดินในศาลากลางเมืองลำปาง ตั้งแต่สมัยเริ่มเปลี่ยนที่ทำการเมืองจาก "เค้ายาสูบหลวง" เป็นศาลากลางเมืองนครลำปางขึ้น ในสมัยเริ่มสร้างศาลากลางหลังแรกเมื่อปี พ.ศ. 2452 ซุ้มมณฑปที่วัดพระธาตุลำปางหลวง เป็นศิลปกรรมล้านนาที่งดงามมาก วัดพระธาตุลำปางหลวง เป็นวัดคู่บ้านคู่เมืองลำปาง มิ่งมงคลพระเจดีย์ที่บรรจุพระบรมเกศาธาตุของพระพุทธเจ้าเป็นที่เคารพสักการะของพุทธศาสนิกชนทั่วโลก

## 1.2 คำขวัญประจำจังหวัดลำปาง

"ถ่านหินลือชา รถม้าลือลั่น  
เครื่องปั้นลือนาม งามพระธาตุลือไกล ฝึกช้างใช้ลือโลก"

## 1.3 ต้นไม้ประจำจังหวัด

ต้นไม้ประจำจังหวัดลำปาง

“กระเจา หรือ ชะจาว”



ดอกไม้ประจำจังหวัดลำปาง

“ดอกธรรมรักษา”







## 1.4 ลักษณะภูมิประเทศ

จังหวัดลำปางตั้งอยู่ในเขตภาคเหนือตอนบนของประเทศไทย มีพื้นที่ประมาณ 7,833,726 ไร่ หรือประมาณ 12,533,961 ตารางกิโลเมตร มีพื้นที่ใหญ่เป็นอันดับ 5 ของภาคเหนือรองจากจังหวัดเชียงใหม่ ตาก แม่ฮ่องสอนและเพชรบูรณ์อยู่สูงจากระดับน้ำทะเล ประมาณ 268.80 เมตร ห่างจากกรุงเทพฯ ประมาณ 600 กิโลเมตร ตามทางรถไฟประมาณ 625 กิโลเมตร ทางเครื่องบินประมาณ 45 นาที จากกรุงเทพฯ

มีอาณาเขตติดต่อกับจังหวัดใกล้เคียงดังนี้

ทิศเหนือ ติดต่อกับ จังหวัดเชียงใหม่ เชียงรายและพะเยา

ทิศใต้ ติดต่อกับ จังหวัดตาก

ทิศตะวันออก ติดต่อกับ จังหวัดแพร่และสุโขทัย

ทิศตะวันตก ติดต่อกับ จังหวัดลำพูน

สภาพภูมิประเทศจังหวัดลำปางเป็นเมืองในหุบเขารูปแอ่งกระทะรายล้อมด้วยเทือกเขาสูงชัน บางส่วนผุดเป็นแนวหินแกรนิตบนเทือกเขาฝิ่ปันน้ำด้านตะวันตกในบางยุคเกิดการเคลื่อนตัวของเปลือกโลกอย่างรุนแรงจนทำให้เกิดแอ่งที่ราบขนาดใหญ่และทิวเขามากมายทับซ้อนกัน เมื่อผ่านกาลเวลามายาวนานส่วนที่เป็นแอ่งก็กลายเป็นแอ่งน้ำขนาดใหญ่ เกิดการทับถมของตะกอนดินและซากพืชซากสัตว์จนเป็นผืนดินที่ราบแหล่งน้ำมัน และถ่านหิน ลิกไนต์แทรกตัวอยู่ในอำเภอมะเมาะ บริเวณตอนกลางของเมืองลำปาง

บริเวณที่ราบภูเขาสูงและที่ราบลุ่มริมฝั่งแม่น้ำอันเป็นที่ราบดินตะกอนเก่า ผืนดินมีความอุดมสมบูรณ์ปานกลาง และมีแม่น้ำวังไหลผ่านทำให้บริเวณตอนกลางของจังหวัด อำเภอมะพริก อำเภอลี้ และบางส่วนของอำเภอสบปราบเป็นแหล่งทำเกษตรกรรมตลอดทั้งปี ส่วนบริเวณอำเภอมือง อำเภอกะคา อำเภอมะทะ อำเภองาว อำเภอห้างฉัตร และบริเวณตอนกลางของอำเภอแจ้ห่มจะเป็นที่ราบสูงและภูเขาสลับซับซ้อน บริเวณตอนบนและพื้นที่โดยรอบจังหวัด ด้านอำเภอวังเหนือ อำเภอแจ้ห่ม อำเภองาว และบริเวณตอนใต้ของอำเภอแจ้ห่มส่วนใหญ่เป็นภูเขาสูง ปกคลุมด้วยผืนป่าอุดมสมบูรณ์อันเป็นแหล่งต้นน้ำที่สำคัญของเมืองลำปาง

บริเวณตอนบนของจังหวัด มีลักษณะเป็นป่าค่อนข้างดิบ อุดมสมบูรณ์ด้วยไม้มีค่ามากและมีภูเขามาก ส่วนบริเวณตอนใต้ของจังหวัดมีลักษณะเป็นป่าไม้รัง และมีบางส่วนเกือบเป็นทุ่งหญ้า มีแม่น้ำสายสำคัญๆ เช่น แม่น้ำวัง แม่น้ำแม่ต๋อย แม่น้ำผาวและแม่น้ำจาง

ลักษณะของภูมิอากาศ เนื่องจากสภาพพื้นที่ของจังหวัดมีลักษณะเป็นแอ่งคล้ายก้นกะทะ จึงทำให้อากาศโดยทั่วไปร้อนอบอ้าวเกือบตลอดปี และถ้าหากเป็นฤดูฝนเริ่มประมาณเดือนพฤษภาคมจนถึงเดือนตุลาคม ปริมาณน้ำฝนเฉลี่ยเดือนละ 6.0 มิลลิเมตรฤดูหนาวเริ่มประมาณเดือนพฤศจิกายนจนถึงเดือนกุมภาพันธ์ อุณหภูมิต่ำสุดประมาณ 3.9 องศาเซียส เมื่อปี 2517 ฤดูร้อนเริ่มประมาณเดือนกุมภาพันธ์จนถึงกลางเดือนพฤษภาคมอุณหภูมิสูงสุดที่เคยวัดได้ 143.5 องศาเซียส ในปี 2562

เศรษฐกิจของจังหวัดลำปางเป็นจังหวัดที่มีทรัพยากรธรรมชาติมากมาย เช่น **ลิกไนท์**ที่นำมาเป็นเชื้อเพลิงในการผลิตกระแสไฟฟ้าของประเทศเป็นแหล่งสร้างงานและนำเงินเข้ามาสู่จังหวัดลำปางปีละเป็นจำนวนมาก มีแหล่งผลิตที่ใหญ่ที่สุดที่อำเภอแม่เมาะและที่อำเภองาว**ดินขาว** เป็นแหล่งทรัพยากรธรรมชาติที่สำคัญของจังหวัดอีกแหล่งหนึ่ง สามารถนำมาเป็นวัตถุดิบในการผลิตเครื่องปั้นดินเผา หรือ เซรามิกส์เพื่อส่งไปจำหน่ายทั่วประเทศไทย และส่งไปจำหน่ายต่างประเทศด้วย**หินอ่อน** จังหวัดลำปางมีหินอ่อนที่สวยงามในเขตอำเภอเถินและอำเภอแม่พริก นำมาผลิตเป็นแผ่นหินอ่อน

ในด้านเศรษฐกิจในลำปางมีโรงงานอุตสาหกรรมมากมาย ที่ขึ้นชื่อที่สุดคือโรงงาน คือ โรงงานเซรามิกส์ สถานที่ท่องเที่ยวที่สำคัญๆ ของลำปางมีหลายที่ เช่น ศูนย์อนุรักษ์ช้างไทย อุทยานแห่งชาติแจ้ซ้อน น้ำตกวังแก้ว วัดพระธาตุลำปางหลวง วัดพระแก้วดอนเต้าสุชาดารามวรวิหาร วัดเจดีย์ขาวหลัง วัดไหล่หิน

**การปกครอง** แบ่งออกเป็น 13 อำเภอ ได้แก่

อำเภอเมืองลำปาง อำเภอแม่เมาะ อำเภอกะคา อำเภอเสริมงาม อำเภองาว อำเภอแจ้ห่ม อำเภอวังเหนือ อำเภอเถิน อำเภอแม่พริก อำเภอแม่ทะ อำเภอสบปราบ อำเภอห้างฉัตร อำเภอเมืองปาน

แยกเป็น 100 ตำบล 931 หมู่บ้าน มีเทศบาล 42 แห่ง ประกอบด้วยเทศบาลนคร 1 แห่ง เทศบาลเมือง 2 แห่ง เทศบาลตำบล 39 แห่ง อบต.62 แห่ง และอบจ. 1 แห่ง





## 2

## จังหวัดอุตรดิตถ์

จังหวัดอุตรดิตถ์ เป็นจังหวัดหนึ่งตั้งอยู่ทางภาคเหนือตอนล่างของประเทศไทย ได้ชื่อว่าเมืองท่าแห่งทิศเหนือ เป็นดินแดนล้นนาตาตะวันออก ตำนานอันลึกลับของเมืองลับแลดินแดนแห่งกลางสาดหวานหอม อุตรดิตถ์ เป็นเมืองที่มีความสำคัญทางประวัติศาสตร์มายาวนาน โดยมีการค้นพบหลักฐานการตั้งถิ่นฐานของชุมชนมาตั้งแต่สมัยก่อนประวัติศาสตร์

เดิมที่ตัวเมืองอุตรดิตถ์ในปัจจุบันนี้เป็นเพียงตำบลชื่อ "บางโพธิ์ท่าอิฐ" แต่เพราะบางโพธิ์ท่าอิฐ ซึ่งอยู่ริมฝั่งขวาของแม่น้ำน่าน มีความเจริญรวดเร็ว เพราะเป็นท่าเรือขนถ่ายสินค้าสำคัญในหัวเมือง ฝ่ายเหนือ ดังนั้น ในสมัยรัชกาลที่ 5 พระองค์ จึงทรงพระกรุณาโปรดเกล้าฯ ย้ายเมืองหลักมาจากเมืองพิชัยมายังตำบลบางโพธิ์ท่าอิฐ และยกฐานะขึ้นเป็นเมือง "อุตรดิตถ์" ซึ่งมีความหมายว่า ท่าน้ำแห่ง ทิศเหนือ ของสยามประเทศ ต่อมาในสมัยรัชกาลที่ 6 เมืองอุตรดิตถ์มีความเจริญมากขึ้น จึงได้รับการยกฐานะขึ้นเป็นจังหวัดอุตรดิตถ์

จังหวัดอุตรดิตถ์ ตั้งอยู่ทางใต้สุดของภาคเหนือตอนบน โดยสภาพภูมิศาสตร์จังหวัดอุตรดิตถ์เป็นจังหวัดที่มีภูมิประเทศส่วนใหญ่เป็นภูเขาและที่สูงสลับซับซ้อน ซึ่งจะอยู่ทางตอนเหนือ และทางตะวันออกของจังหวัด อุตรดิตถ์ได้รับอิทธิพลจากมรสุมตะวันออกเฉียงใต้เป็นส่วนใหญ่มรสุมตะวันออกเฉียงใต้ปกติจะมีแหล่งกำเนิดบริเวณทะเล อันดามัน ทำให้จังหวัดอุตรดิตถ์มีช่วงฤดูฝนกินระยะเวลาตั้งแต่เดือนพฤษภาคมจนถึงเดือนกันยายน โดยเดือนกันยายนเป็นเดือนที่มีปริมาณน้ำฝนเฉลี่ยสูงที่สุด

จังหวัดอุตรดิตถ์มีทรัพยากรป่าไม้ที่สมบูรณ์มีทรัพยากรแร่ธาตุหลายชนิด เช่น แร่พลวง เหล็ก ทองแดง ยิปซัม ไยหิน ดินขาว ทลค์ แต่ยังไม่ได้นำไปใช้ในทางเศรษฐกิจ และมีแหล่งน้ำธรรมชาติที่สำคัญ ได้แก่ แม่น้ำน่าน ไหลผ่านเขตจังหวัดเป็นระยะความยาวถึง 160 กิโลเมตร แม่น้ำปาดห้วยพลู คลองแม่พร่อง ห้วยน้ำพี คลองตรอน ห้วยน้ำลอก

นอกจากนั้น มีเขื่อนและฝายกักเก็บน้ำเพื่อการชลประทาน คือ เขื่อนสิริกิติ์ ฝายสมเด็จพระเจ้า และฝายหลวงลับแล ซึ่งเป็นฝายแรกของประเทศไทย

ประชากรส่วนใหญ่กว่าร้อยละ 99.66 นับถือศาสนาพุทธ นิกายเถรวาท โดยประกอบอาชีพทางด้าน การเกษตรกรรมเป็นหลัก โดยใช้พื้นที่ในการทำเกษตรประมาณร้อยละ 26.70 ของพื้นที่ทั้งหมด นอกจากนี้

ยังประกอบอาชีพทางด้านปศุสัตว์ รวมทั้งมีการทำพืชไร่ปลูกผลไม้มานานาชนิด โดยผลไม้ที่ขึ้นชื่อของจังหวัดอุตรดิตถ์ คือกลางสาต

สถานที่สำคัญภายในจังหวัดนั้น มีทั้งแหล่งโบราณสถาน เช่น วัดพระแท่นศิลาอาสน์ วัดพระฝาง สว่างคบุรี มุนีนารถ วัดพระยืนพุทธบาทยุคล วัดพระบรมธาตุทุ่งยั้ง ซากเมืองโบราณสมัยอาณาจักรสุโขทัย และอาณาจักร ล้านนา แหล่งโบราณคดีก่อนประวัติศาสตร์ แหล่งท่องเที่ยวทางธรรมชาติ เช่น อุทยานแห่งชาติภูสอยดาว อุทยาน แห่งชาติต้นสักใหญ่ อุทยานแห่งชาติลำน้ำน่าน และแหล่งท่องเที่ยวอีกมากมาย ทั้งน้ำตก เขื่อนสิริกิติ์ วัดพระพุทธรูปสำคัญของจังหวัด เป็นต้น

## 2.1 ตราประจำจังหวัดอุตรดิตถ์



### รูปมณฑปประดิษฐาน พระแท่นศิลาอาสน์

ในสมัย ๖๗ พ.ศ. จอมพลป.พิบูลสงคราม เป็นนายกรัฐมนตรีเมื่อราว พ.ศ. 2483 ดำริให้มีการออกแบบทำตรา ประจำจังหวัดต่างๆ ขึ้น เพื่อใช้เป็นสัญลักษณ์และนำเสนอปูชนียสถานปูชนียวัตถุที่สำคัญ ๆ ของแต่ละจังหวัดให้เป็นที่รู้จักกว้างขวางขึ้น ดังนั้น จึงได้นำรูปพระแท่นศิลาอาสน์ ซึ่งเป็นโบราณสถานคู่บ้านคู่เมืองของอุตรดิตถ์มาผูกติด ลวดลายเป็นตรา ประจำจังหวัด ตราประจำจังหวัดอุตรดิตถ์ ออกแบบครั้งแรกโดยพระพรหมพิจิตรเขียนลายเส้น โดย นายอุณห์ เสวตมालย์ โดยทำเป็นรูปมณฑปประดิษฐาน พระแท่นศิลาอาสน์ ต่อมาทางราชการให้เพิ่มเติม รายละเอียดโดยทำรูปครุฑ ซึ่งเป็นตราแผ่นดิน และลวดลายกนกมาประกอบไว้ พร้อมทั้งเพิ่มตัวอักษรอุตรดิตถ์ เข้าไว้ในตราด้วย

## 2.2 คำขวัญประจำจังหวัดอุตรดิตถ์

คำขวัญประจำจังหวัดอุตรดิตถ์ แต่งขึ้นในสมัยพลเอกเปรม ติณสูลานนท์เป็นนายกรัฐมนตรี โดยผู้ว่าราชการจังหวัดอุตรดิตถ์ ในขณะนั้น ได้นำนโยบายเข้าที่ประชุม และมอบให้วิทยาลัยครูอุตรดิตถ์กำหนด กรอบแนวคิดคำขวัญประจำจังหวัดต่อไป ที่สุดคำขวัญในที่ประชุมส่วนราชการได้ถูกเผยแพร่อย่างกว้างขวาง และเป็นที่ยอมรับทั่วไป จึงไม่ได้มีการประกวดคำขวัญใหม่ ทำให้คำขวัญดังกล่าวยังคงใช้จนถึงปัจจุบัน

“เหล็กน้ำพี้ลือเลื่อง เมืองกลางสาตหวาน บ้านพระยาพิชัยดาบหัก ถิ่นสักใหญ่ของโลก”

## 2.3 ต้นไม้ประจำจังหวัดอุตรดิตถ์

ต้นไม้ประจำจังหวัดอุตรดิตถ์  
“ต้นสัก”



ดอกไม้ประจำจังหวัดอุตรดิตถ์  
“ดอกประดู่”



## 2.4 ลักษณะภูมิประเทศ

จังหวัดอุตรดิตถ์ ตั้งอยู่เขตภาคเหนือตอนล่าง ระหว่างละติจูดที่ 17 องศา 37 ลิปดา และ 19 องศา 30 ลิปดาเหนือ ลองจิจูดที่ 100 องศา 05 ลิปดา และ 101 องศา 11 ลิปดาตะวันออก อยู่ห่างจากกรุงเทพมหานครโดยทางรถไฟ 485 กม. และรถยนต์ 491 กม. มีเนื้อที่ประมาณ 7,905.78 ตร.กม. หรือประมาณ 4,941,115.24 ไร่ มีอาณาเขตติดต่อกับจังหวัดใกล้เคียง ดังนี้

ทิศเหนือ ติดกับ จังหวัดแพร่และจังหวัดน่าน

ทิศใต้ ติดกับ จังหวัดพิษณุโลก

ทิศตะวันออก ติดกับ จังหวัดพิษณุโลก และสาธารณรัฐประชาธิปไตยประชาชนลาว

โดยมีเขตชายแดนยาวประมาณ 135 กิโลเมตร

ทิศตะวันตก ติดกับ จังหวัดสุโขทัย

จังหวัดอุตรดิตถ์ แบ่งได้เป็น 3 ลักษณะ คือ

1. ที่ราบลุ่มแม่น้ำน่าน บริเวณสองฝั่งของแม่น้ำน่าน และลำน้ำสาขาที่ไหลมาบรรจบกับแม่น้ำน่าน สภาพพื้นที่ส่วนใหญ่ค่อนข้างราบเรียบ พบอยู่ในเขตอำเภอตรอน พิชัย และบางส่วนของอำเภอเมืองอุตรดิตถ์ ลับแล และทองแสนขัน

2. ที่ราบระหว่างหุบเขาและบริเวณลูกคลื่นลอนลาดบริเวณที่อยู่ต่อเนื่องจากบริเวณที่ราบลุ่มแม่น้ำทางด้านเหนือ และด้านตะวันออกเฉียงเหนือของจังหวัด ประกอบด้วยที่ราบแคบๆระหว่างหุบเขาตามแนวคลองตรอน แม่น้ำปาด คลองแม่พร่อง ห้วยน้ำไคร้ และลำธารสายต่างๆ สลับกับภูมิประเทศเป็นเขาในเขตอำเภอเมืองอุตรดิตถ์ ลับแล น้ำปาด ฟากท่า และบ้านโคก

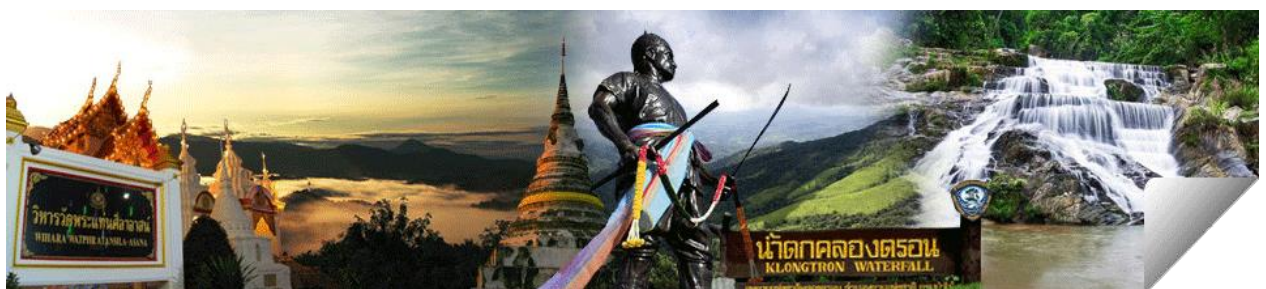
3. เขตภูเขาและที่สูง มีพื้นที่ประมาณครึ่งหนึ่งของจังหวัด อยู่ในบริเวณทางด้านเหนือและทางตะวันออกของจังหวัดโดยเฉพาะทางเขตอำเภอบ้านโคก ฟากท่า น้ำปาด ท่าปลาลับแล และบางส่วนของอำเภอเมืองอุตรดิตถ์

จังหวัดอุตรดิตถ์ มีพื้นที่เป็นภูเขาสลับซับซ้อนลาดต่ำจากทิศเหนือสู่ทิศใต้ และเป็นที่ยารวม ทางด้านทิศใต้ของจังหวัดอุตรดิตถ์ มีชนิดป่าไม้ประกอบด้วย ป่าเบญจพรรณ ป่าดิบแล้ง และป่าเต็งรัง ไม้มีค่าทางเศรษฐกิจที่พบมากคือไม้สัก มะค่าโมง ประดู่ ชิงชัน

**การปกครอง** แบ่งออกเป็น 9 อำเภอ ได้แก่

อำเภอเมืองอุตรดิตถ์ อำเภอลับแล อำเภอยี่งอ อำเภอพิชัย อำเภอทองแสนขัน อำเภอท่าปลา อำเภอน้ำปาด อำเภอปากท่า อำเภอบ้านโคก

แยกเป็น 100 ตำบล 931 หมู่บ้าน มีเทศบาล 42 แห่ง ประกอบด้วยเทศบาลนคร 1 แห่ง เทศบาลเมือง 2 แห่ง เทศบาลตำบล 39 แห่ง อบต.62 แห่ง และอบจ. 1 แห่ง





### 3.1 ประวัติความเป็นมาของสำนักจัดการทรัพยากรป่าไม้ที่ 3 (ลำปาง)

นับแต่ต้นกรุงรัตนโกสินทร์ ในรัชสมัยสมเด็จพระนั่งเกล้าเจ้าอยู่หัว รัชกาลที่ 3 ปรากฏหลักฐานตามจดหมายเหตุว่า มีการส่งไม้สักเป็นส่วยแทนทองคำ จนกระทั่งราวปีพุทธศักราช 2372 ได้มีการตั้งขุนจำเริญรักษา เป็นเจ้าภาษีไม้ขอนสัก ซึ่งเดิมป่าไม้สักใน 5 นครอันได้แก่ นครเชียงใหม่ ลำพูน ลำปาง แพร่ และน่าน เจ้าผู้ครองนครเหล่านี้ ได้ยึดถือเอาว่า ป่าไม้ในเขตท้องที่ดังกล่าวเป็นทรัพย์สินของตน ผู้ใดจะทำไม้สักในป่าท้องที่ใดจะต้องได้รับอนุญาตจากเจ้าผู้ครองนครนั้นๆ โดยยอมเสียเงิน ที่เรียกว่า “ค่าต่อไม้” ตามจำนวนตันที่จะตัดฟันลง นอกจากนี้ เจ้าผู้ครองนครจะยกป่าใดในท้องที่ของตนให้แก่ผู้ใดก็ได้ และเมื่อเจ้าของป่าถึงแก่กรรมลง ป่าไม้นั้น ก็ตกเป็นทรัพย์สินอยู่ในกองมรดกด้วย มิได้มีการควบคุมการทำไม้ในทางวิชาการเลย เช่น จำนวนไม้ที่จะให้ตัดฟันแต่ละคราว ขนาดจำกัด หรือจะตัดออกจากป่าตอนไหน เท่าใดก็ได้กำหนดไว้ นอกจากนี้ ในระยะหลังการอนุญาตให้ทำป่าไม้ของผู้เป็นเจ้าของป่ามิได้เป็นไปโดยยุติธรรมและเรียบร้อย ได้ก่อความยุ่งยากและเกิดกรณีพิพาทระหว่าง ผู้ขออนุญาต ผู้รับอนุญาตและเจ้าของป่าเนื่อง ๆ จนได้มีคำร้องทุกข์ของผู้เดือดร้อนถึงรัฐบาลอยู่เสมอ รัฐบาลจึงได้ตราพระราชบัญญัติ สำหรับผู้รักษาเมือง ซึ่งจะทำสัญญา กับ ชาวต่างประเทศ จุลศักราช 1236 (พ.ศ.2417) โดย บัญญัติว่า สัญญาที่ผู้รักษาเมือง หรือผู้ครองนคร จะกระทำกับชาวต่างประเทศนั้นจะต้องได้รับสัตยาบันจากรัฐบาลก่อน จึงจะมีผลใช้บังคับได้ และรัฐบาลได้แทรกข้อความที่ว่า”ห้ามมิ ให้เจ้านายเจ้าของป่าออกใบอนุญาตแห่งใดแห่งหนึ่งให้แก่บุคคลเกินกว่า 1 คน”ไว้ ในสัญญาทางพระราชไมตรีอังกฤษ เมื่อปี พ.ศ.2426

ปีพุทธศักราช 2439 สมเด็จพระพุทธเจ้าหลวง รัชกาลที่ 5 ได้ทรงพระกรุณา โปรดเกล้าโปรดกระหม่อม ให้สถาปนากรมป่าไม้ขึ้น เมื่อวันที่ 18 กันยายน โดยมี มร. เอช สเลต เป็นเจ้ากรมป่าไม้คนแรก จึงนับเป็นการเริ่มต้นศักราชใหม่ด้านการป่าไม้ของไทย นับจากนั้นมากิจการป่าไม้ ได้มีการพัฒนาขึ้นเป็นลำดับ มีการเปลี่ยนแปลงสัญญาอนุญาตทำป่าไม้สักที่ใช้มาก่อนและใช้อยู่ โดยให้ยกเลิกได้ยกเลิกไปและใช้สัญญาใหม่แทน การกำหนดขนาดจำกัดไม้ที่จะตัดฟัน ควบคุมการทำไม้สัก โดยเฉพาะพื้นที่ภาคเหนือ โดยในระยะแรก กรมป่าไม้ มีที่ทำการที่เชียงใหม่ ซึ่งปัจจุบัน เป็นที่ตั้งของสำนักบริหารพื้นที่อนุรักษ์ที่ 16 (เชียงใหม่) ขณะเดียวกันยังได้มีสาขาระดับป่าไม้ภาคขึ้นที่ลำปาง และนครสวรรค์ จึงนับได้ว่า ป่าไม้ภาคลำปาง เป็นหน่วยงานของกรมป่าไม้ ที่ได้จัดตั้งขึ้นพร้อมกันกับการสถาปนากรมป่าไม้ขึ้น ในปีพุทธศักราช 2439 มร.ลิมูชิน ดำรงตำแหน่งป่าไม้ภาคลำปางเป็นคนแรก

**ปีพุทธศักราช 2441** กรมป่าไม้ เริ่มดำเนินการสำรวจแผนที่ป่าไม้สักในท้องที่จังหวัดเชียงใหม่ ลำพูน ลำปาง แพร่ สุโขทัย และกำแพงเพชร โดยเจ้าหน้าที่ผู้สำรวจโดยมากอยู่ในตำแหน่งป่าไม้ภาค ซึ่งแผนที่เหล่านี้ใช้เป็นหลักในการวางโครงการป่าไม้ในโอกาสต่อไป

**ปีพุทธศักราช 2444** มร.ลิมูชิน ป่าไม้ภาคลำปาง มีเรื่องหนีออกจากประเทศไป กรมป่าไม้ให้ มร.วิลกินส์ มาดำรงตำแหน่งแทน โดยในปีนี้เอง กรมป่าไม้ ซึ่งมี มร.ดับลิว เอฟ แอล ทอทเทนแฮม เป็นเจ้ากรมป่าไม้ ได้เสนอเรื่องขอขยายอัตรากำลังเจ้าหน้าที่ ซึ่งข้อเสนอนี้ได้รับอนุมัติให้ดำเนินการได้ จึงเป็นไปได้ว่า ป่าไม้ภาคหรือป่าไม้เขต ได้เพิ่มจำนวน 7 ภาค เป็นถึง 16 ภาค ในระยะนี้

**ปีพุทธศักราช 2449** กรมป่าไม้ ได้เริ่มทำการปลูกสร้างสวนป่าขึ้นเป็นครั้งแรกที่ป่าแม่ปาน อำเภอสูงเม่น จังหวัดแพร่ โดยใช้วิธีอาศัยชาวไร่แบบพม่า และเริ่มการบำรุงป่าธรรมชาติ โดยการตัดเถาวัลย์และหว้านเมล็ดพันธุ์ไม้สักในพื้นที่ว่างในป่า ท้องที่ จังหวัดเชียงใหม่ และลำพูน ระหว่างปี 2450 – 2452 สำหรับจังหวัดลำปาง มีหลักฐานพบว่า เริ่มปลูกสร้างสวนป่าขึ้นจำนวนหลายแห่ง ในปี 2474 เช่น สวนป่าห้วยหลวง สวนป่าแม่รินน้อย สวนป่าแม่อุบิบ สวนป่าห้วยแม่ถอด เป็นต้น

**ปีพุทธศักราช 2461** กรมป่าไม้ ได้ตั้งกองงานไม้ขึ้น มีสำนักงานที่ป่าไม้ภาคลำปาง เพื่อดำเนินการเลือกและกานไม้ในป่าสัมปทานเอง โดยกรมป่าไม้คิดค่าใช้จ่ายในการเลือกและกานไม้ในอัตราตันละ 1 บาท

**ปีพุทธศักราช 2467** กรมป่าไม้ ได้รับการยกฐานะขึ้นเป็นกรมที่มีอธิบดีเป็นหัวหน้า โดยพระยาตรุพันธ์พิทักษ์ เป็นอธิบดีคนแรก โดยมีพระบรมราชโองการประกาศ เมื่อวันที่ 28 เมษายน พุทธศักราช 2467

**ปีพุทธศักราช 2478** กรมป่าไม้ ได้มีการปรับปรุงส่วนราชการโดยปรับปรุงกองงานไม้เป็นกองบำรุง

**ปีพุทธศักราช 2481** หลวงสมานวงกิจ ป่าไม้ภาคลำปาง ได้เชิญชวนข้าราชการ พ่อค้าและประชาชน ปลูกต้นไม้เนื่องในวันชาติ (วันที่ 24 มิถุนายน 2481) นับเป็นครั้งแรกที่มีการชักชวนกันปลูกต้นไม้ตามแบบฉบับกับที่ทำกันอยู่ในต่างประเทศ ที่เรียกว่า อาร์บอเดย์

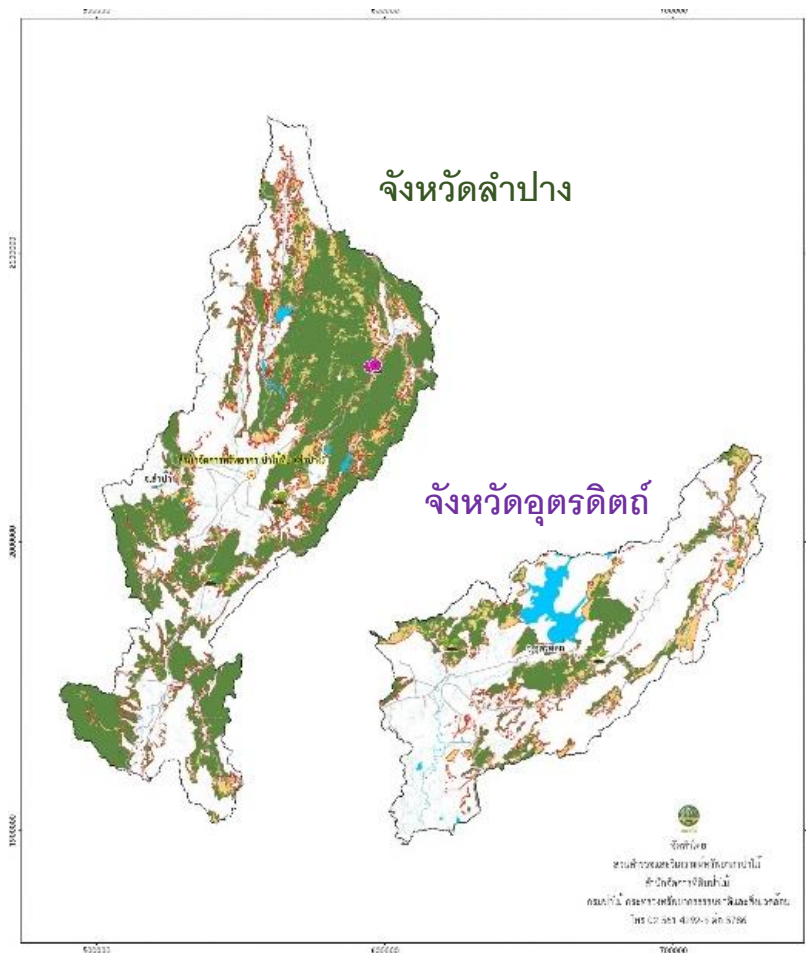
**ปีพุทธศักราช 2484** กรมป่าไม้ ได้มีการปรับปรุงส่วนราชการ โดยเปลี่ยนชื่อป่าไม้ภาค เป็นป่าไม้เขต มีอำนาจควบคุมบังคับบัญชา ป่าไม้และยางจังหวัด และป่าไม้อำเภอได้โดยตรง ทำให้ป่าภาคลำปาง เปลี่ยนเป็นป่าไม้เขตลำปาง ตั้งแต่บัดนั้น เป็นต้นมา โดยมีหลวงวิบูลย์วงกิจ (วิบูลย์ ธรรมบุตร) ดำรงตำแหน่ง เจ้าพนักงานป่าไม้ภาคคนแรก ปี 2494 ได้เปลี่ยนผู้ดำรงตำแหน่งเป็นป่าไม้เขตลำปาง มีนายตรี กกกำแหง ดำรงตำแหน่งป่าไม้เขตลำปาง

**ปีพุทธศักราช 2545** ได้มีตราพระราชบัญญัติปรับปรุงกระทรวง ทบวง กรม พ.ศ.2545 และกฎหมายที่เกี่ยวข้อง มีการปรับปรุงโครงสร้างการบริหารงานของกรมป่าไม้ขึ้นใหม่ สำนักงานป่าไม้เขตลำปาง ได้เปลี่ยนเป็นสำนักบริหารจัดการในพื้นที่ป่าอนุรักษ์ 14 (ลำปาง) สังกัดกรมอุทยานแห่งชาติ สัตว์ป่าและพันธุ์พืช กระทรวงทรัพยากรธรรมชาติและสิ่งแวดล้อม



**ปีพุทธศักราช 2550** กรมป่าไม้จัดตั้ง สำนักจัดการทรัพยากรป่าไม้ที่ 3 (ลำปาง) โดยมีรายนามผู้ดำรงตำแหน่ง ผู้อำนวยการสำนักจัดการทรัพยากรป่าไม้ ที่ 3 (ลำปาง) ดังนี้

- |                              |                |                        |
|------------------------------|----------------|------------------------|
| 1. นายสุชิน วรพงษ์ไพบูลย์    | ดำรงตำแหน่ง    | เม.ย. 2550 - พ.ค. 2553 |
| 2. นายเชวง ไชยหลาก           | ดำรงตำแหน่ง    | พ.ค. 2553 - ก.พ. 2556  |
| 3. นายสมคิด จีรัตน์          | ดำรงตำแหน่ง    | มี.ค. 2556 - ก.ย. 2557 |
| 4. นายสมศักดิ์ โคตะมะ        | รักษาราชการแทน | ก.ย. 2557 - ส.ค. 2558  |
| 5. นายจรศักดิ์ นันตะวงษ์     | ดำรงตำแหน่ง    | ส.ค. 2558 - ก.ย. 2559  |
| 6. นายชูเกียรติ พงศ์ศิริวรรณ | ดำรงตำแหน่ง    | พ.ย. 2559 - ก.ย. 2563  |
| 7. นายสมศักดิ์ สกุลวรรณรักษ์ | ดำรงตำแหน่ง    | ต.ค. 2563 - มี.ค. 2565 |
| 8. นายชูเกียรติ พงศ์ศิริวรรณ | ดำรงตำแหน่ง    | มี.ค. 2565 - ก.ย. 2565 |
| 9. นายสมศักดิ์ สกุลวรรณรักษ์ | ดำรงตำแหน่ง    | ต.ค. 2565 - ปัจจุบัน   |



### 3.2 ที่ตั้งสำนักงาน

สำนักจัดการทรัพยากรป่าไม้ ที่ 3 (ลำปาง) ตั้งอยู่ ณ เลขที่ 30 ถนนท่ามะโอ ตำบลเวียงเหนือ อำเภอเมืองลำปาง จังหวัดลำปาง รหัสไปรษณีย์ 52000 หมายเลขโทรศัพท์และโทรสาร 055 223 289 จดหมายอิเล็กทรอนิกส์ : [forestlampang@hotmail.com](mailto:forestlampang@hotmail.com) เว็บไซต์สำนักจัดการทรัพยากรป่าไม้ที่ 3 (ลำปาง) <https://www.forest.go.th/lampang3/facebook>

### 3.3 อำนาจหน้าที่

- 1) จัดทำแผนเพื่อการบริหารจัดการทรัพยากรป่าไม้ในพื้นที่รับผิดชอบให้สอดคล้องตามเป้าหมายและยุทธศาสตร์ของกรม จังหวัด และหน่วยงานที่เกี่ยวข้อง
- 2) ดำเนินการเกี่ยวกับการจัดการทรัพยากรป่าไม้ในพื้นที่รับผิดชอบ ด้านงานป้องกันการบุกรุกทำลายพื้นที่ป่าไม้ งานจัดการที่ดินป่าไม้ งานวิจัยและพัฒนาด้านการป่าไม้ งานส่งเสริมการปลูกป่า งานจัดการป่าชุมชน ตามกฎหมายว่าด้วยการป่าไม้ กฎหมายว่าด้วยป่าสงวนแห่งชาติ กฎหมายว่าด้วยการป่า กฎหมายว่าด้วยเลื่อยโซ่ยนต์ และกฎหมายอื่นที่เกี่ยวข้อง
- 3) กำกับ ติดตาม และประเมินผลการปฏิบัติงานของศูนย์ป่าไม้จังหวัด ศูนย์จัดการกลุ่มป่าสงวนแห่งชาติ และหน่วยงานในพื้นที่ รวมทั้งรวบรวมเป็นข้อเสนอแนะต่อกรมและหน่วยงานที่เกี่ยวข้อง
- 4) ดำเนินการเกี่ยวกับการให้บริการด้านป่าไม้ การอนุญาตด้านป่าไม้ การตรวจสอบและออกหนังสือรับรองไม้ ผลิตภัณฑ์ไม้ ตามกฎหมายว่าด้วยการป่าไม้ หรือกฎหมายอื่นที่เกี่ยวข้อง
- 5) ปฏิบัติงานร่วมกับหรือสนับสนุนการปฏิบัติงานของหน่วยงานอื่นที่เกี่ยวข้องหรือที่ได้รับมอบหมาย

### 3.4 พื้นที่รับผิดชอบ

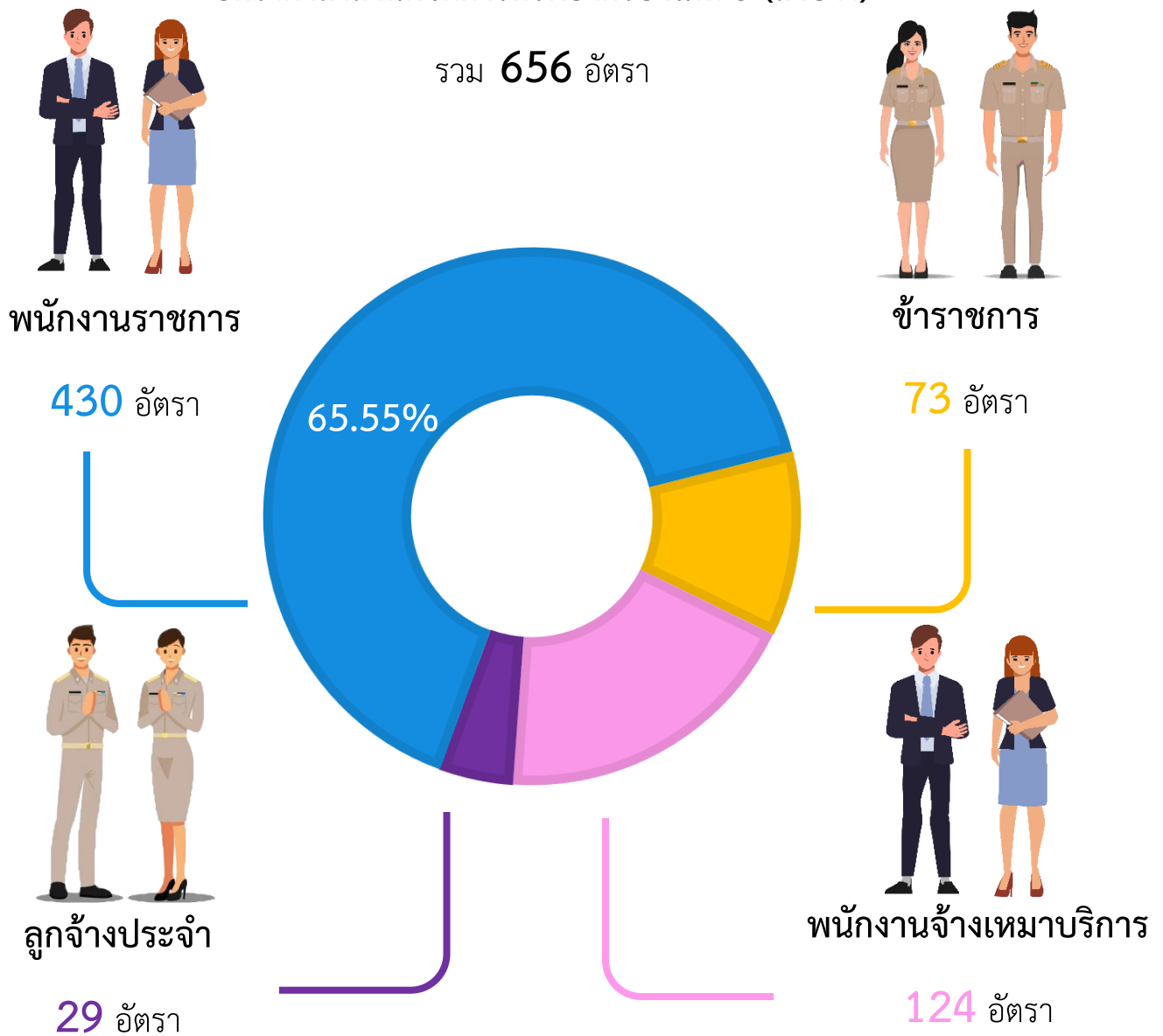
สำนักจัดการทรัพยากรป่าไม้ที่ 3 (ลำปาง) มีพื้นที่รับผิดชอบ จำนวน 2 จังหวัด คือ **จังหวัดลำปาง** และ **จังหวัดอุตรดิตถ์**

### 3.5 อัตรากำลัง

ข้าราชการ	ลูกจ้างประจำ	พนักงานราชการ	จ้างเหมาบริการ	รวม
73	29	430	124	656

#### อัตรากำลังสำนักจัดการทรัพยากรป่าไม้ที่ 3 (ลำปาง)

รวม 656 อัตรา



หมายเหตุ ข้าราชการ ลูกจ้างประจำ พนักงานราชการ จ้างเหมาบริการ

ข้อมูล ณ วันที่ 30 กันยายน 2565

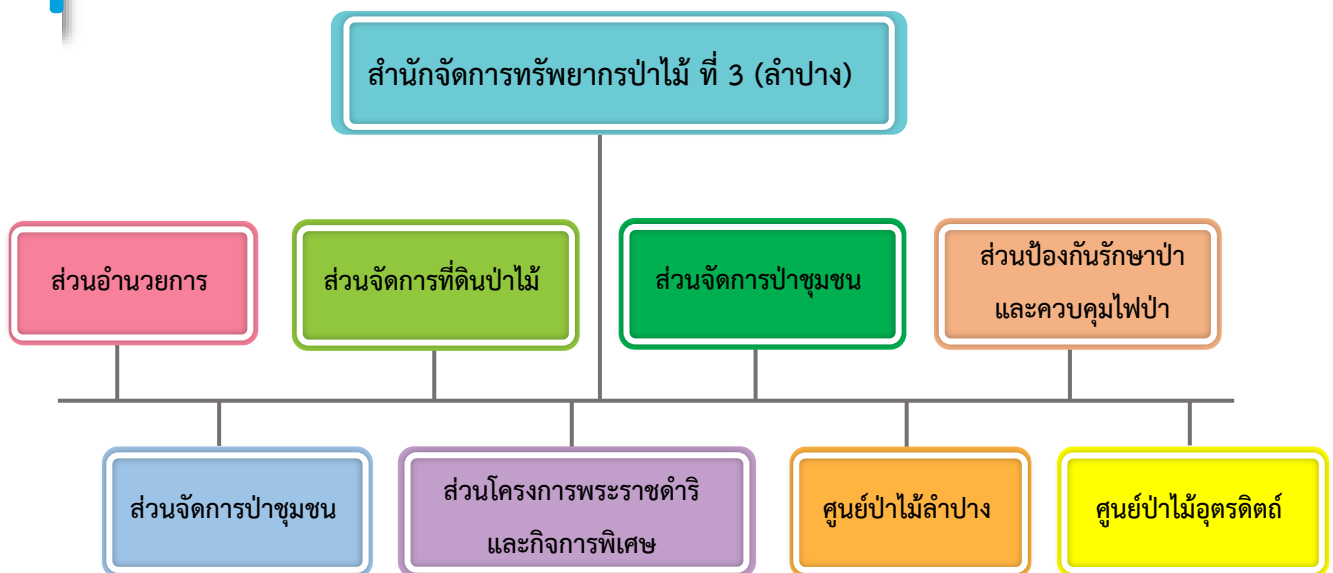
### 3.6 งบประมาณ ประจำปี พ.ศ.2565

ตารางที่ 1 งบประมาณและการใช้จ่ายเงินงบประมาณ ประจำปี 2565

กิจกรรม	งบประมาณที่ได้รับ	เบิกจ่าย	คงเหลือ
งบดำเนินงาน	22,036,313.90	22,036,313.46	0.44
งบลงทุน	162,375,723.72	162,375,706.37	17.35
งบเงินอุดหนุน	7,826,600.00	7,816,300.00	10,300.00*
งบรายจ่ายอื่น	7,585,500.00	7,585,500.00	0.00
เงินนอกงบประมาณ	246,570,844.00	246,570,839.20	4.80
งบกลาง	4,168,000.00	4,168,000.00	0.00
<b>รวมทั้งสิ้น</b>	<b>450,562,981.62</b>	<b>450,552,659.03</b>	<b>10,322.59</b>

\*แจ้งคืนงบประมาณให้กรมป่าไม้แล้ว คงเหลือ 22.59 บาท

### 3.7 โครงสร้างหน่วยงาน



### 3.8 ข้อมูลพื้นฐานด้านทรัพยากรป่าไม้

ตารางที่ 2 ข้อมูลพื้นฐานด้านทรัพยากรป่าไม้

ประเภท	จังหวัดลำปาง	จังหวัดอุตรดิตถ์
1. พื้นที่จังหวัด	7,833,726.00 ไร่	4,941,115.24 ไร่
อำเภอ / ตำบล / หมู่บ้าน	13 / 100 / 934 แห่ง	9 / 67 / 613 แห่ง
2. ประเภทการใช้ที่ดิน	รวมทั้งสิ้น	รวมทั้งสิ้น
พื้นที่ชุมชนและสิ่งปลูกสร้าง	302,206.00 ไร่	858,629.00 ไร่
พื้นที่เกษตร	1,690,953.00 ไร่	1,248,372.00 ไร่
พื้นที่ป่าไม้	5,587,089.00 ไร่	2,746,786.00 ไร่
พื้นที่แหล่งน้ำ	100,904.00 ไร่	51,270.00 ไร่
พื้นที่เบ็ดเตล็ด	152,574.00 ไร่	36,058.24 ไร่
3. หน่วยป้องกันและพัฒนาป่าไม้	13 หน่วย	7 หน่วย
4. หน่วยป้องกันรักษาป่า	21 หน่วย	8 หน่วย
5. ประเภทการใช้ประโยชน์ที่ดิน	รวมทั้งสิ้น	รวมทั้งสิ้น
พื้นที่ป่าสงวนแห่งชาติ (กปม.)	3,403,260.99 ไร่	1,263,382.00 ไร่
พื้นที่ป่าอนุรักษ์ (อส.)	2,492,542.42 ไร่	1,840,021.00 ไร่
พื้นที่ ส.ป.ก.	527,454.63 ไร่	394,092.00 ไร่
ป่าไม้ถาวร	22,758.00 ไร่	2,791.00 ไร่
นิคมสร้างตนเอง	42,492.00 ไร่	178,945.00 ไร่
นิคมสหกรณ์	24,060.00 ไร่	103,499.00 ไร่
ที่ราชพัสดุ	41,842.00 ไร่	200,092.00 ไร่
หนังสือสำคัญสำหรับที่หลวง	33,764.00 ไร่	42,573.00 ไร่
พื้นที่นอกเขตป่าไม้ (ชุมชน,เมือง)	1,245,551.96 ไร่	915,720.24 ไร่
6. การเปรียบเทียบพื้นที่ป่า ปี 2564-2565	5,455,211.22 ไร่	2,755,605.02 ไร่
7. จำนวนป่าสงวนแห่งชาติ(ตามประกาศฯ)	33 ป่า 5,634,346.5 ไร่	15 ป่า 3,300,044.75 ไร่
8. พื้นที่ป่าสงวนแห่งชาติในความรับผิดชอบ	4,202,962.26 ไร่	1,156,337.18 ไร่
มีสภาพป่า	3,469,827.21 ไร่	713,814.94 ไร่
ไม่มีสภาพป่า	733,135.05 ไร่	442,522.24 ไร่
ในชั้นคุณภาพลุ่มน้ำ 1,2	85,965.46 ไร่	116,235.86 ไร่
ในชั้นคุณภาพลุ่มน้ำ 3,4,5	647,169.60 ไร่	326,286.38 ไร่



# 4 ผลการดำเนินงาน ประจำปีงบประมาณ พ.ศ.2565

## 4.1 ส่วนอำนวยการ

### ส่วนอำนวยการ มีหน้าที่รับผิดชอบ

1. ปฏิบัติงานธุรการ งานสารบรรณ งานเทคโนโลยีสารสนเทศ และงานประชาสัมพันธ์
2. ปฏิบัติงานด้านงบประมาณ การเงิน บัญชี พัสดุ งานดูแลอาคารสถานที่และยานพาหนะ
3. ดำเนินการด้านบุคคล และงานพัฒนาระบบราชการของสำนัก
4. วิเคราะห์และจัดทำแผนงาน งบประมาณ และติดตามประเมินผลการปฏิบัติงานตามแผน
5. ปฏิบัติงานร่วมกับหรือสนับสนุนการปฏิบัติงานของหน่วยงานอื่นที่เกี่ยวข้องหรือที่ได้รับมอบหมาย

ส่วนอำนวยการ ประกอบด้วย 4 ฝ่าย ดังนี้

1. ฝ่ายบริหารทั่วไป
2. ฝ่ายการเงินและบัญชี
3. ฝ่ายพัสดุ
4. ฝ่ายแผนงานและติดตามผล

### งบประมาณ ประจำปี พ.ศ.2565

ตารางที่ 3 งบประมาณและการใช้จ่ายเงินงบประมาณส่วนอำนวยการ ประจำปี 2565

	งบประมาณทั้งหมด	งบประมาณที่ได้รับ	เบิกจ่าย	คงเหลือ
ส่วนอำนวยการ	6,936,083.00	6,939,983.00	6,939,983.00	0.00
งบดำเนินงาน	1,340,084.00	1,343,984.00	1,343,984.00	0.00
งบลงทุน	5,595,999.00	5,595,999.00	5,595,999.00	0.00

### ผลการดำเนินงาน

ตารางที่ 4 ผลการดำเนินงานส่วนอำนวยการ ประจำปี 2565

กิจกรรม	ผลการดำเนินงาน
1. ร่วมกิจกรรมปลูกป่าและวันสำคัญต่างๆของหน่วยงานในจังหวัด	11 ครั้ง
2. ออกคำสั่งการอยู่เวรยาม-ตรวจเวรยาม	12 ครั้ง
3. ลงทะเบียนรับหนังสือ	5,707 เรื่อง
4. ลงทะเบียนส่งหนังสือ	2,273 เรื่อง
5. จัดทำวาระการประชุมประจำเดือน	6 ครั้ง
6. เกษียนหนังสือราชการ จัดทำหนังสือราชการ	1,205 เรื่อง
7. จัดส่งหนังสือ จดหมาย และพัสดุ	723 ครั้ง
8. รายงานงบเดือน	12 ครั้ง
9. ตรวจสอบใบลา/ลงทะเบียนคุ่มวันลา ตรวจสอบทะเบียนลงเวลาปฏิบัติราชการ	120 ครั้ง
10. ถ่ายเอกสารหนังสือเวียน	1,446 เรื่อง
11. ตรวจสอบดูแล ควบคุม ทะเบียนครุภัณฑ์ ยานพาหนะ อาคารสถานที่	12 ครั้ง
12. ปรับปรุง ดูแล ข้อมูลข่าวสารด้านป่าไม้ของสำนักฯ	12 ครั้ง

ภาพถ่ายกิจกรรมการปฏิบัติงาน



ภาพถ่ายกิจกรรมการปฏิบัติงาน





ภาพถ่ายกิจกรรมการปฏิบัติงาน



ภาพถ่ายกิจกรรมการปฏิบัติงาน



## 4.2 ส่วนจัดการที่ดินป่าไม้

### ส่วนจัดการที่ดินป่าไม้ มีหน้าที่รับผิดชอบ

1. จัดทำแผนงานและงบประมาณของส่วน จัดทำแผนปฏิบัติการและแผนการใช้จ่ายงบประมาณของส่วน และจัดทำรายงานผลการปฏิบัติงานของส่วน กำกับ ควบคุมดูแล และประสานงานด้านจัดการที่ดินป่าไม้
2. ปฏิบัติการด้านการจัดการทรัพยากรที่ดินป่าไม้ การกำหนดเขตที่ดินป่าไม้ จัดทำและควบคุมระบบข้อมูลทรัพยากรที่ดินป่าไม้ในพื้นที่รับผิดชอบ เพื่อใช้ปฏิบัติงานด้านการจัดการพื้นที่ป่าไม้
3. ปฏิบัติงานอื่นที่เกี่ยวข้องหรืองานที่ได้รับมอบหมาย

ส่วนจัดการที่ดินป่าไม้ ประกอบด้วย 5 ฝ่ายดังนี้

1. ฝ่ายบริหารทั่วไป
2. ฝ่ายกำหนดเขตที่ดินป่าไม้
3. ฝ่ายจัดการสิทธิ์การใช้ที่ดินป่าไม้
4. ฝ่ายสำรวจและวิเคราะห์ทรัพยากรป่าไม้
5. ฝ่ายจัดการป่าสงวนแห่งชาติ

### งบประมาณ ประจำปี พ.ศ.2565

ตารางที่ 5 งบประมาณและการใช้จ่ายเงินงบประมาณส่วนจัดการที่ดิน ประจำปี 2565

	งบประมาณทั้งหมด	งบประมาณที่ได้รับ	เบิกจ่าย	คงเหลือ
ส่วนจัดการที่ดินป่าไม้	12,305,509.16	12,305,509.16	12,305,508.81	0.35
งบดำเนินงาน	548,009.44	548,009.44	548,009.44	0.00
งบลงทุน	11,757,499.72	11,757,499.72	11,757,499.37	0.35

### ผลการดำเนินงาน

ตารางที่ 6 ผลการดำเนินงานส่วนจัดการที่ดิน ประจำปี 2565

กิจกรรม	แผนการดำเนินงาน	ผลการดำเนินงาน
1. สำรวจทรัพยากรที่ดินป่าไม้เพื่อจัดทำข้อมูลที่ดินและแผนที่ขอบเขตที่ดินในพื้นที่ป่าไม้ถาวร	3,700 ไร่	2,600 ไร่
2. สำรวจการถือครองที่ดินในพื้นที่ป่าสงวนแห่งชาติ		
จังหวัดลำปาง	55 หมู่บ้าน	55 หมู่บ้าน
จังหวัดอุดรธานี	55 หมู่บ้าน	55 หมู่บ้าน
3. โครงการจัดทำแผนการบริหารจัดการทรัพยากรที่ดินและป่าไม้ระดับพื้นที่	174 หมู่บ้าน (151 + 23) (เพิ่มเติม)	174 หมู่บ้าน
4. จัดระเบียบเพื่อจัดที่ดินทำกินให้ชุมชนในพื้นที่ป่าสงวนแห่งชาติ	5,000 ไร่	5,013 ไร่

ภาพถ่ายกิจกรรมจัดระเบียบเพื่อจัดที่ดินทำกินให้ชุมชนในพื้นที่ป่าสงวนแห่งชาติ |



ภาพถ่ายกิจกรรมตรวจติดตามการปฏิบัติตามข้อกำหนดการใช้ที่ดินของผู้ได้รับการจัดที่ดิน |



ภาพถ่ายกิจกรรมสำรวจการถือครองที่ดินในพื้นที่ป่าสงวนแห่งชาติ |



ภาพถ่ายกิจกรรมสำรวจทรัพยากรที่ดินป่าไม้เพื่อจัดทำข้อมูลและแผนที่ขอบเขตที่ดินในพื้นที่ป่าไม้ถาวร |



ภาพถ่ายกิจกรรมกิจกรรมโครงการจัดทำแผนการบริหารจัดการทรัพยากรที่ดินและป่าไม้ระดับพื้นที่



ภาพถ่ายกิจกรรมสำรวจทรัพยากรที่ดินป่าไม้เพื่อจัดทำข้อมูลและแผนที่ขอบเขตที่ดินในพื้นที่ป่าไม้ถาวร





## 4.3 ส่วนจัดการป่าชุมชน



### ส่วนจัดการป่าชุมชน มีหน้าที่รับผิดชอบ

1. จัดทำแผนงานและงบประมาณของส่วน จัดทำแผนปฏิบัติการและแผนการใช้จ่ายงบประมาณของส่วน และจัดทำรายงานผลการปฏิบัติงานของส่วน กำกับ ควบคุมดูแล และประสานงานด้านจัดการป่าชุมชน
2. ส่งเสริมให้เมืองคักร สถาปน ชุมชนและประชาชนมีส่วนร่วมในการบริหารจัดการป่าชุมชน และเชื่อมโยงเป็นเครือข่าย
3. ส่งเสริมการจัดการป่าชุมชนและพัฒนาเครือข่ายป่าชุมชน
4. สนับสนุนข้อมูลและบริการทางวิชาการด้านวนศาสตร์ชุมชน และข้อมูลที่เกี่ยวข้องกับการจัดการป่าชุมชน และการใช้ประโยชน์จากป่าชุมชน
5. สำรวจและศึกษาข้อมูลด้านป่าชุมชนเพื่อจัดทำฐานข้อมูลสำหรับการบริหารจัดการ และเผยแพร่
6. ดำเนินการป้องกัน และแก้ไขปัญหาพระสงฆ์ในพื้นที่ป่าไม้ตามมติคณะรัฐมนตรี เมื่อวันที่ 18 เมษายน 2538 รวมถึงพัฒนาป่าไม้ร่วมกับสถาบันศาสนาในรูปแบบอื่น
7. สนับสนุนงานโครงการพิเศษด้านป่าชุมชน ร่วมกับหน่วยงานภาครัฐ ภาคเอกชน และหน่วยงานอื่นที่เกี่ยวข้องทั้งในและต่างประเทศ
8. ปฏิบัติงานอื่นที่เกี่ยวข้องหรืองานที่ได้รับมอบหมาย

ส่วนจัดการป่าชุมชน ประกอบด้วย 3 ฝ่าย ดังนี้

1. ฝ่ายบริหารทั่วไป
2. ฝ่ายส่งเสริมการจัดการป่าชุมชน
3. ฝ่ายพัฒนาวนศาสตร์ชุมชน



### งบประมาณ ประจำปี พ.ศ.2565

ตารางที่ 7 งบประมาณและการใช้จ่ายเงินงบประมาณส่วนจัดการป่าชุมชน ประจำปี 2565

	งบประมาณทั้งหมด	งบประมาณที่ได้รับ	เบิกจ่าย	คงเหลือ
ส่วนจัดการป่าชุมชน	9,230,500.00	9,230,500.00	9,230,500.00	0.00
งบดำเนินงาน	245,000.00	245,000.00	245,000.00	0.00
งบอุดหนุน	1,400,000.00	1,400,000.00	1,400,000.00	0.00
งบรายจ่ายอื่น	7,585,500.00	7,585,500.00	7,585,500.00	0.00

## ผลการดำเนินงาน

ตารางที่ 8 ผลการดำเนินงานส่วนจัดการป่าชุมชน ประจำปี 2565

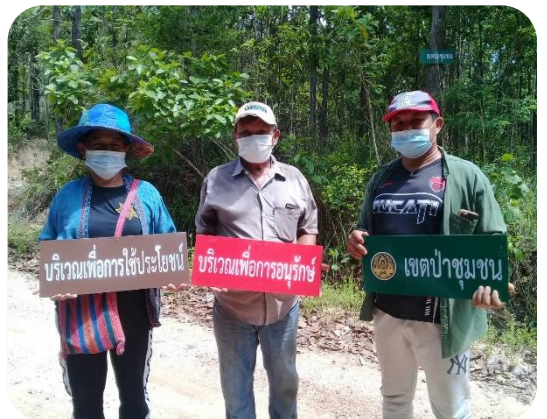
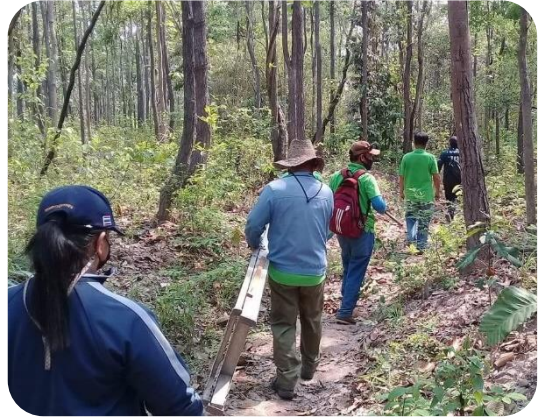
กิจกรรม	แผนการดำเนินงาน	ผลการดำเนินงาน
<b>1.กิจกรรมส่งเสริมการจัดการป่าชุมชน</b>		
- การจัดตั้งป่าชุมชน	1 แห่ง	1 แห่ง
- การส่งเสริมการจัดทำแผนจัดการป่าชุมชน	13 แห่ง	13 แห่ง
- การจัดทำแนวเขตและแบ่งเป็นบริเวณการใช้ประโยชน์ป่าชุมชน	1,200 กิโลเมตร	1,200 กิโลเมตร
- การตรวจสอบและรังวัดจัดทำแผนที่แสดงแนวเขตของป่าชุมชน	5 กิโลเมตร	5 กิโลเมตร
<b>2.กิจกรรมการดำเนินงานตาม พรบ.ป่าชุมชน พ.ศ.2562</b>		
- ประชุมคณะกรรมการป่าชุมชนประจำจังหวัด ตามพรบ.ป่าชุมชน พ.ศ. 2562	3 ครั้ง	3 ครั้ง
- สร้างความรู้ความเข้าใจ พรบ.ป่าชุมชน พ.ศ.2562 และอนุบัญญัติ	2 ครั้ง	2 ครั้ง
<b>3.กิจกรรมบริหารจัดการป่าชุมชน เพื่อพัฒนาคุณภาพชีวิต</b>		
- เงินอุดหนุนสำหรับส่งเสริมการจัดการป่าชุมชน จังหวัดลำปาง (หมู่บ้าน ๆ ละ 70,000 บาท)	10 ป่าชุมชน	10 ป่าชุมชน
<b>4.กิจกรรมพัฒนาเครือข่ายป่าชุมชน พิทักษ์ป่า พัฒนาชาติ</b>		
	25 คน	25 คน
<b>5.กิจกรรมพัฒนาป่าไม้ร่วมกับองค์กรและเครือข่ายแบบบูรณาการ</b>		
	2 แห่ง	2 แห่ง

## ภาพถ่ายกิจกรรมการจัดทำแนวเขตและแบ่งเป็นบริเวณการใช้ประโยชน์ป่าชุมชน





ภาพถ่ายกิจกรรมการจัดทำแนวเขตและแบ่งเป็นบริเวณการใช้ประโยชน์ป่าชุมชน



ภาพถ่ายกิจกรรมโครงการพัฒนาป่าไม้ร่วมกับองค์กรและเครือข่ายแบบบูรณาการ



ภาพถ่ายกิจกรรมโครงการพัฒนาป่าไม้ร่วมกับองค์กรและเครือข่ายแบบบูรณาการ





## 4.4 ส่วนป้องกันรักษาป่าและควบคุมไฟป่า



### ส่วนป้องกันรักษาป่าและควบคุมไฟป่า มีหน้าที่รับผิดชอบ |

1. จัดทำแผนงานและงบประมาณของส่วน จัดทำแผนปฏิบัติและแผนการใช้จ่ายงบประมาณของส่วน และจัดทำรายงานผลการปฏิบัติงานของส่วน กำกับ ควบคุมดูแล และประสานงานด้านการป้องกันรักษาป่าและควบคุมไฟป่า
2. ปฏิบัติงานด้านป้องกันและปราบปรามการบุกรุกทำลายทรัพยากรป่าไม้ในเขตพื้นที่รับผิดชอบ ประสานงานเพื่อสนับสนุนข้อมูลการข่าว การสืบสวน ดำเนินคดี และกระบวนการที่เกี่ยวข้องกับผู้กระทำผิด ประสาน ติดตามสถานการณ์เพื่อหยุดยั้งการทำลายป่าไม้
3. ปฏิบัติงานด้านป้องกันรักษาป่า โดยการมีส่วนร่วมของประชาชน
4. ดำเนินการเกี่ยวกับการให้บริการด้านการป่าไม้ การอนุญาตด้านป่าไม้ การตรวจสอบและออกหนังสือรับรองไม้ ผลิตภัณฑ์ไม้ และถ่านไม้ ตามกฎหมายว่าด้วยป่าไม้ กฎหมายว่าด้วยป่าสงวนแห่งชาติ กฎหมายว่าด้วยเสียดประโยชน์ และกฎหมายอื่นที่เกี่ยวข้อง
5. ปฏิบัติงานอื่นที่เกี่ยวข้องหรือได้รับมอบหมาย

ส่วนป้องกันรักษาป่าและควบคุมไฟป่า ประกอบด้วย 5 ฝ่าย ดังนี้

1. ฝ่ายบริหารทั่วไป
2. ฝ่ายป้องกันรักษาป่า
3. ฝ่ายควบคุมไฟป่า
4. ฝ่ายส่งเสริมการมีส่วนร่วมด้านการป้องกันและปราบปราม
5. ฝ่ายกฎหมาย



### งบประมาณ ประจำปี พ.ศ.2565 |

ตารางที่ 9 งบประมาณและการใช้จ่ายเงินงบประมาณส่วนป้องกันรักษาป่าและควบคุมไฟป่า ประจำปี 2565

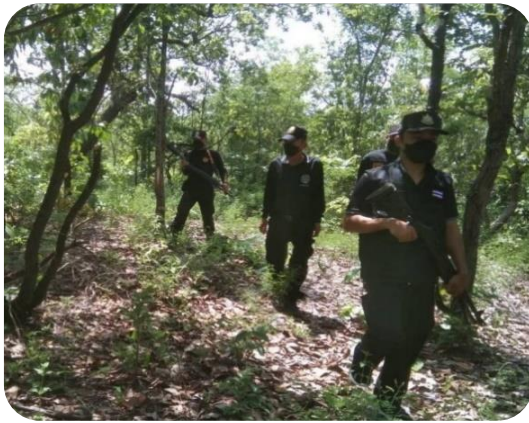
	งบประมาณทั้งหมด	งบประมาณที่ได้รับ	เบิกจ่าย	คงเหลือ
ส่วนป้องกันรักษาป่า	1,745,100.00	1,745,100.00	1,745,100.00	0.00
งบดำเนินงาน	1,645,100.00	1,645,100.00	1,645,100.00	0.00
งบลงทุน	100,000.00	100,000.00	100,000.00	0.00

## ผลการดำเนินงาน

ตารางที่ 10 ผลการดำเนินงานส่วนป้องกันรักษาป่าและควบคุมไฟป่า ประจำปี 2565

กิจกรรม	แผนการดำเนินงาน	ผลการดำเนินงาน
1.วางแผนและแนวทางการลาดตระเวนในพื้นที่รับผิดชอบ	12 ครั้ง	12 ครั้ง
2.ออกลาดตระเวนตามแผน	5,257,097.05 ไร่	5,257,097.05 ไร่
3.สรุปการลาดตระเวนและรายงานผลให้ต้นสังกัด	12 ครั้ง	12 ครั้ง
4.ประสานเพื่อสนับสนุนข้อมูลการข่าวและบูรณาการร่วมมือ	12 ครั้ง	12 ครั้ง
5.เผยแพร่ประชาสัมพันธ์และบริการสาธารณะเพื่อให้ราษฎรมี ความรู้ความเข้าใจ ในการอนุรักษ์ทรัพยากรป่าไม้	12 ครั้ง	12 ครั้ง

## ภาพถ่ายกิจกรรมป้องกันและปราบปรามการบุกรุกทำลายทรัพยากรป่าไม้และควบคุมไฟป่า



ภาพถ่ายกิจกรรมจัดทำแนวกันไฟและประชาสัมพันธ์ให้ความรู้เรื่องไฟป่าและหมอกควัน |



ภาพถ่ายกิจกรรมการประชุม war room ป้องกันและแก้ไขปัญหาไฟป่าและหมอกควันจังหวัดลำปาง |



ภาพถ่ายกิจกรรมเผยแพร่ประชาสัมพันธ์และบริการสาธารณะเพื่อให้ราษฎรมีความรู้ความเข้าใจ  
ในการอนุรักษ์ทรัพยากรป่าไม้



ภาพถ่ายกิจกรรมเครือข่ายราษฎรอาสาสมัครพิทักษ์ป่าเพื่อรักษาชีวิต (รสทป.)



ภาพถ่ายกิจกรรมการบริการด้านการอนุญาตการใช้ประโยชน์ในพื้นที่ป่าสงวนแห่งชาติ และป่าตามพ.ร.บ.ป่าไม้ พ.ศ.2484



ภาพถ่ายกิจกรรมออกหนังสือรับรองผลิตภัณฑ์ไม้ ถ่านไม้ เพื่อการค้าและการส่งออกนอกราชอาณาจักร |



ภาพถ่ายกิจกรรมเครือข่ายราษฎรอาสาสมัครพิทักษ์ป่าเพื่อรักษาชีวิต (รสทป.) |







## 4.5 ส่วนส่งเสริมการปลูกป่า



### ส่วนส่งเสริมการปลูกป่า มีอำนาจหน้าที่ |

1. เสนอแผนงานและโครงสร้าง เพื่อขอรับการสนับสนุนงบประมาณ จัดทำแผนปฏิบัติการ และแผนการใช้จ่ายงบประมาณกำกับ ควบคุมดูแล และประสานงานด้านส่งเสริมการปลูกป่า จัดทำแผนที่แปลงปลูกป่าและบำรุงป่าในระบบสารสนเทศทางภูมิศาสตร์ และรายงานผลการปฏิบัติงานตามแผนปฏิบัติงานที่กรมป่าไม้กำหนด

2. ส่งเสริมและสนับสนุนการปลูกและฟื้นฟูป่าไม้ทุกรูปแบบ ทั้งในที่ดินของรัฐ และที่ดินเอกชน การดำเนินงานในรูปแบบสหกรณ์สวนป่า การปลูกป่าเศรษฐกิจในรูปแบบอื่น ๆ รวมทั้งการดำเนินงานเกี่ยวกับกฎหมายว่าด้วยสวนป่า และกฎหมายอื่นที่เกี่ยวข้อง

3. ดำเนินงานด้านวิชาการ การวิจัยและการพัฒนาด้านการป่าไม้ รวมทั้งส่งเสริมและเผยแพร่ความรู้เกี่ยวกับการเพาะชำกล้าไม้ การปลูกและฟื้นฟู แก่ประชาชน หน่วยงาน ภาครัฐ และองค์กรเอกชน

4. ดำเนินงานตามแผนงานและกิจกรรมตามแนวทางพระราชดำริและแนวนโยบายที่เกี่ยวข้อง และประสานการดำเนินงานโครงการอันเนื่องมาจากพระราชดำริและกิจการพิเศษอื่น ๆ

5. ปฏิบัติงานอื่นที่เกี่ยวข้องหรืองานที่ได้รับมอบหมาย

ส่วนส่งเสริมการปลูกป่า ประกอบด้วย 4 ฝ่ายดังนี้

1. ฝ่ายบริหารทั่วไป
2. ฝ่ายปลูกป่า
3. ฝ่ายผลิตกล้าไม้
4. ฝ่ายวิจัยและพัฒนาการป่าไม้



### งบประมาณ ประจำปี พ.ศ.2565 |

ตารางที่ 11 งบประมาณและการใช้จ่ายเงินงบประมาณส่วนส่งเสริมปลูกป่า ประจำปี 2565

	งบประมาณทั้งหมด	งบประมาณที่ได้รับ	เบิกจ่าย	คงเหลือ
ส่วนส่งเสริมการปลูกป่า	1,745,100.00	1,745,100.00	1,745,100.00	0.00
งบดำเนินงาน	1,645,100.00	1,645,100.00	1,645,100.00	0.00
งบลงทุน	100,000.00	100,000.00	100,000.00	0.00



### ผลการดำเนินงาน |

ตารางที่ 12 ผลการดำเนินงานส่วนส่งเสริมปลูกป่า ประจำปี 2565

กิจกรรม	แผนการดำเนินงาน	ผลการดำเนินงาน
1.กิจกรรมโครงการสนับสนุนการปลูกไม้เศรษฐกิจ		
- ประชาสัมพันธ์รับเกษตรกรเข้าร่วมโครงการ	150 ไร่	35 ราย / 150 ไร่
- ให้คำแนะนำทางวิชาการด้านการปลูกและบำรุงรักษาป่า	6 ครั้ง	6 ครั้ง
- สนับสนุนการปลูกไม้เศรษฐกิจในอัตราไร่ละ 1,000 บาท	150 ไร่	32 ราย / 150 ไร่

ตารางที่ 12 ผลการดำเนินงานส่วนส่งเสริมปลูกป่า ประจำปี 2565

กิจกรรม	แผนการดำเนินงาน	ผลการดำเนินงาน
- สนับสนุนเงินทุนแก่เกษตรกร ปีที่ 3 (ปี 2563) อัตราไร่ละ 800 บาท	148 ไร่	20 ราย / 148 ไร่
- สนับสนุนเงินทุนแก่เกษตรกร ปีที่ 4(ปี 2562) ในอัตราไร่ละ 900 บาท	398 ไร่	92 ราย / 398 ไร่
- สนับสนุนเงินทุนแก่เกษตรกร ปีที่ 5 (ปี 2561) อัตราไร่ละ1,600 บาท	800 ไร่	87 ราย / 480 ไร่
- ติดตามผลการดำเนินโครงการ	6 ครั้ง	6 ครั้ง
<b>2.กิจกรรมโครงการส่งเสริมการปลูกไม้เศรษฐกิจในพื้นที่ปลูกไม้ยางพาราและพื้นที่เกษตรกรรม</b>		
- ประชาสัมพันธ์รับเกษตรกรเข้าร่วมโครงการ	135 ไร่	20 ราย / 135 ไร่
- สำรวจและจัดทำทะเบียนเกษตรกร	135 ไร่	20 ราย / 135 ไร่
- จัดเตรียมและสนับสนุนกล้าไม้ให้แก่เกษตรกร	6,750 กล้า	6,750 กล้า
- ให้คำแนะนำทางวิชาการด้านการปลูกและบำรุงรักษาต้นไม้	2 ครั้ง	2 ครั้ง
- ติดตามผลการดำเนินโครงการ	2 ครั้ง	2 ครั้ง
<b>3.กิจกรรมโครงการส่งเสริมการปลูกไม้โตเร็วเพื่ออุตสาหกรรม</b>		
- ประชาสัมพันธ์รับเกษตรกรเข้าร่วมโครงการส่งเสริมการปลูกไม้โตเร็ว	40 ไร่	25 ราย 40 ไร่
- สนับสนุนกล้าไม้คุณภาพแก่เกษตรกร	12,000 กล้า	12,000 กล้า
- ให้ความรู้ด้านวิชาการและติดตามผลการดำเนินการ	4 ครั้ง	4 ครั้ง
- สนับสนุนการปลูกไม้โตเร็วแก่เกษตรกร ปีที่ 1 (ปี 2565) อัตราไร่ละ 1,500 บาท	40 ไร่	25 ราย / 40 ไร่
- สนับสนุนการปลูกไม้โตเร็วแก่เกษตรกร ปีที่ 2 (ปี 2564) อัตราไร่ละ 800 บาท	100 ไร่	30 ราย / 95 ไร่
- สนับสนุนการปลูกไม้โตเร็วแก่เกษตรกร ปีที่ 3 (ปี 2563) อัตราไร่ละ 700 บาท	100 ไร่	27 ราย / 100 ไร่
4.กิจกรรมรถขจร	1 เครื่องข่าย/10 ครั้ง	1 เครื่องข่าย/10 ครั้ง
<b>5.กิจกรรมผลิตกล้าไม้ (งานผลิตกล้าไม้)</b>		
- เพาะชำกล้าไม้พะยูนและไม้มีค่า	320,000 กล้า	320,000 กล้า
<b>6.กิจกรรมผลิตกล้าไม้ (งานสำนักเศรษฐกิจการป่าไม้)</b>		
7.กิจกรรมสร้างฝายต้นน้ำในพื้นที่ป่าต้นน้ำ	45 แห่ง	45 แห่ง
<b>8.กิจกรรมบำรุงรักษาป่า (บำรุงรักษาป่า)</b>		
- บำรุงรักษาป่าปีที่ 2 - 6	39,050 ไร่	39,050 ไร่
- บำรุงรักษาป่าปีที่ 7 - 10	13,035 ไร่	13,035 ไร่
- บำรุงไม้ใช้สอย	300 ไร่	300 ไร่
- แนวนกัไฟฟ้า	425 ไร่	425 ไร่
<b>9.กิจกรรมเพาะชำกล้าไม้เพื่อเพิ่มพื้นที่สีเขียว (งานเพาะชำกล้าไม้เพื่อเพิ่มพื้นที่สีเขียว)</b>		
- เพื่อการแจกจ่าย	1,075,000 กล้า	1,075,000 กล้า
- เพื่อเตรียมจัดทำกล้าไม้ขนาดใหญ่	3,182,000 กล้า	3,182,000 กล้า
- จัดทำกล้าไม้ขนาดใหญ่	134,000 กล้า	134,000 กล้า
10.กิจกรรมส่งเสริมและพัฒนาการปลูกไม้เศรษฐกิจ	100 แปลง	100 แปลง
11.กิจกรรมเสริมสร้างความเข้มแข็งของเครือข่ายเกษตรกร อาชีพปลูกสวนป่า	1 เครือข่าย	1 เครือข่าย

ภาพถ่ายกิจกรรมประชาสัมพันธ์โครงการสนับสนุนการปลูกไม้เศรษฐกิจ



ภาพถ่ายกิจกรรมการตรวจสอบพื้นที่โครงการสนับสนุนการปลูกไม้เศรษฐกิจ



ภาพถ่ายกิจกรรมการตรวจติดตามผลการดำเนินงานโครงการสนับสนุนการปลูกไม้เศรษฐกิจ



ภาพถ่ายกิจกรรมการประชาสัมพันธ์ โครงการส่งเสริมการปลูกไม้เศรษฐกิจในพื้นที่ปลูกไม้ยางพารา และพื้นที่เกษตรกรรม



ภาพถ่ายกิจกรรมการตรวจสอบพื้นที่ขอเข้าร่วมโครงการส่งเสริมการปลูกไม้เศรษฐกิจในพื้นที่ ปลูกไม้ยางพาราและพื้นที่เกษตรกรรม



ภาพถ่ายกิจกรรมการแจกจ่ายกล้าไม้โครงการส่งเสริมการปลูกไม้เศรษฐกิจในพื้นที่ปลูกไม้ยางพารา และพื้นที่เกษตรกรรม



ภาพถ่ายกิจกรรมการตรวจติดตามผลการดำเนินงานโครงการส่งเสริมการปลูกไม้เศรษฐกิจในพื้นที่ปลูกไม้ยางพาราและพื้นที่เกษตรกรรม



ภาพถ่ายประชาสัมพันธ์กิจกรรมโครงการส่งเสริมการปลูกไม้โตเร็วเพื่ออุตสาหกรรม



ภาพถ่ายการตรวจสอบพื้นที่กิจกรรมโครงการส่งเสริมการปลูกไม้โตเร็วเพื่ออุตสาหกรรม



ภาพถ่ายกิจกรรมแจกจ่ายกล้าไม้กิจกรรมโครงการส่งเสริมการปลูกไม้โตเร็วเพื่ออุตสาหกรรม



ภาพถ่ายกิจกรรมการตรวจติดตามผลการดำเนินงานกิจกรรมโครงการส่งเสริมการปลูกไม้โตเร็วเพื่ออุตสาหกรรม





ภาพถ่ายกิจกรรมส่งเสริมและพัฒนาการปลูกไม้เศรษฐกิจ



ภาพถ่ายกิจกรรมส่งเสริมและพัฒนาฯ การคัดเลือกเกษตรกรดีเด่น





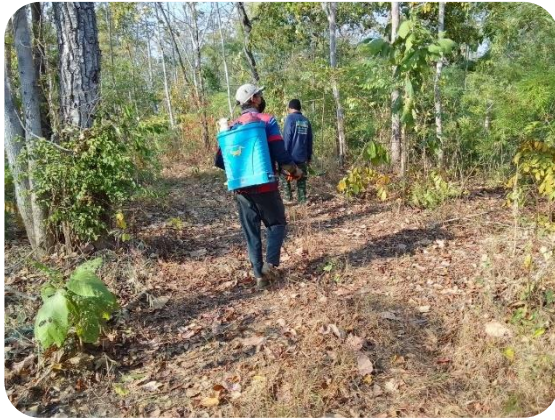
ภาพถ่ายกิจกรรมเสริมสร้างความเข้มแข็งของเครือข่ายเกษตรกรอาชีพปลูกลูกสวนป่า |



ภาพถ่ายกิจกรรมผลิตกล้าไม้และการแจกจ่ายกล้าไม้



ภาพถ่ายกิจกรรมปลูกและบำรุงป่า





## 4.6 ส่วนโครงการพระราชดำริและกิจกรรมพิเศษ



### ส่วนโครงการพระราชดำริและกิจกรรมพิเศษ มีหน้าที่รับผิดชอบ |

1. ประสานบูรณาการกับหน่วยงานราชการในพื้นที่ เพื่อดำเนินการโครงการพระราชดำริและโครงการพิเศษอื่นๆ ให้สำเร็จลุล่วงตามเป้าหมายของโครงการฯ

2. ประสานการปฏิบัติกับส่วนราชการที่เกี่ยวข้อง เพื่อเตรียมการรับเสด็จฯ จัดเตรียมข้อมูลที่เกี่ยวข้องให้กับผู้บริหารที่มาพร้อมรับเสด็จฯ

3. ประสานงานและจัดเตรียมข้อมูล ในการตรวจติดตามงานของ องคมนตรี หน่วยราชการในพระองค์ 904 สำนักงาน กปร. กระทรวงทรัพยากรธรรมชาติและสิ่งแวดล้อม มูลนิธิชัยพัฒนา และหน่วยงานอื่นๆ ที่มาตรวจติดตามงาน ตลอดจนขับเคลื่อนโครงการพระราชดำริในพื้นที่

4. ประสานการตรวจสอบฎีกาที่ประชาชนขอพระราชทานความช่วยเหลือ โดยให้พิจารณาตามหลักวิชาการ ด้านการป่าไม้ และพิจารณาถึงผลกระทบในเชิงบวกและลบ เสนอกรมป่าไม้

5. ปฏิบัติงานอื่นๆ ที่เกี่ยวข้อง หรือได้รับมอบหมาย

ส่วนโครงการพระราชดำริและกิจกรรมพิเศษประกอบด้วย 3 ฝ่ายดังนี้

1. ฝ่ายบริหารทั่วไป

2. ฝ่ายประสานงานโครงการพระราชดำริ

3. ฝ่ายส่งเสริมและพัฒนาตามแนวพระราชดำริ



### งบประมาณ ประจำปี พ.ศ.2565 |

ตารางที่ 13 งบประมาณและการใช้จ่ายเงินงบประมาณส่วนโครงการพระราชดำริและกิจกรรมพิเศษ ประจำปี 2565

	งบประมาณทั้งหมด	งบประมาณที่ได้รับ	เบิกจ่าย	คงเหลือ
ส่วนโครงการพระราชดำริฯ	57,960,340.00	57,960,340.00	57,960,340.00	0.00
งบดำเนินงาน	175,000.00	175,000.00	175,000.00	0.00
งบลงทุน	54,089,600.00	54,089,600.00	54,089,600.00	0.00
เบิกแทนกรมชลประทาน	3,695,740.00	3,695,740.00	3,695,740.00	0.00
งบกลาง	4,168,000.00	4,168,000.00	4,168,000.00	0.00



### ผลการดำเนินงาน |

ตารางที่ 14 ผลการดำเนินงานส่วนโครงการพระราชดำริและกิจกรรมพิเศษ ประจำปี 2565

กิจกรรม	แผนการดำเนินงาน	ผลการดำเนินงาน
1. กิจกรรมผลิตกล้าไม้ (งานโครงการพระราชดำริ)	900,000 กล้า	900,000 กล้า
2. กิจกรรมสร้างป่าสร้างรายได้	9,000 ไร่	9,000 ไร่
3. กิจกรรมโครงการพัฒนาป่าไม้อันเนื่องมาจากพระราชดำริ	60 กม.	60 กม.
4. กิจกรรมบำรุงรักษาป่า (งานโครงการพัฒนาป่าไม้อันเนื่องมาจากพระราชดำริ)	1,275 ไร่	1,275 ไร่
5. กิจกรรมเพาะชำกล้าไม้เพื่อเพิ่มพื้นที่สีเขียว (งานโครงการพระราชดำริและ กิจกรรมพิเศษ)	480,000 กล้า	480,000 กล้า

ภาพถ่ายกิจกรรมการประชาสัมพันธ์โครงการสร้างป่าสร้างรายได้ |



ภาพถ่ายกิจกรรมการออกตรวจติดตามผลการดำเนินงานโครงการสร้างป่าสร้างรายได้ |



ภาพถ่ายกิจกรรมงานโครงการพัฒนาป่าไม้อันเนื่องมาจากพระราชดำริ







## 4.7 ศูนย์ป่าไม้ลำปาง



### ศูนย์ป่าไม้ลำปาง มีหน้าที่รับผิดชอบ |

1. ศึกษา วิเคราะห์ จัดทำแผนยุทธศาสตร์ แผนงาน โครงการ ด้านป่าไม้ในพื้นที่จังหวัด ให้สอดคล้อง เชื่อมโยงกับแผนยุทธศาสตร์ทุกระดับ และทบทวนสัดส่วนพื้นที่ป่าไม้ระดับจังหวัดให้สอดคล้องกับศักยภาพและ สถานการณ์ที่เปลี่ยนแปลงไป

2. เป็นศูนย์กลางในการดำเนินการและประสานการปฏิบัติการกิจด้านป่าไม้ ทั้งการสงวน อนุรักษ์ ปั้นฟู ทรัพยากรป่าไม้ และจัดทำรายงานสถานการณ์ป่าไม้ของจังหวัดตลอดจนประสานดำเนินการตามกฎหมายว่าด้วย ป่าไม้ และกฎหมายอื่นที่เกี่ยวข้องภายในจังหวัด

3. ประสานการดำเนินการเกี่ยวกับการอนุญาตและการให้บริการด้านป่าไม้ให้เป็นไปตามกฎระเบียบและ แนวทางปฏิบัติที่เกี่ยวข้อง และสนับสนุนการสำรวจ ศึกษา วิจัย ของหน่วยงานทั้งในและนอกสังกัดกรม ป่าไม้ และ จัดทำฐานข้อมูลป่าไม้ระดับจังหวัด

4. กำกับ ดูแล ให้คำปรึกษา สนับสนุนการปฏิบัติงานของหน่วยป้องกันและพัฒนาป่าไม้ ติดตามผลการ ดำเนินงานและจัดทำรายงานผลการปฏิบัติงานตามแผนงาน

5. ปฏิบัติงานร่วมกับ หรือสนับสนุนการปฏิบัติงานของหน่วยงานอื่นที่เกี่ยวข้อง หรือที่ได้รับมอบหมาย ศูนย์ป่าไม้ลำปาง ประกอบด้วย 4 ฝ่าย ดังนี้

1. ฝ่ายบริหารทั่วไป
2. ฝ่ายจัดการป่าไม้
3. ฝ่ายส่งเสริมการป่าไม้
4. หน่วยป้องกันและพัฒนาป่าไม้ ประกอบด้วย 3 งาน ดังนี้
  - 4.1 งานบริหารทั่วไป
  - 4.2 งานป้องกันและจัดการป่าไม้
  - 4.3 งานส่งเสริมและพัฒนาการป่าไม้



### งบประมาณ ประจำปี พ.ศ.2565 |

ตารางที่ 15 งบประมาณและการใช้จ่ายเงินงบประมาณศูนย์ป่าไม้ลำปาง ประจำปี 2565

	งบประมาณทั้งหมด	งบประมาณที่ได้รับ	เบิกจ่าย	คงเหลือ
ศูนย์ป่าไม้ลำปาง	16,289,105.46	16,289,105.46	14,304,305.46	1,984,800.00
งบดำเนินงาน	10,393,420.46	10,393,420.46	10,393,420.46	0.00
งบลงทุน	5,795,685.00	5,795,685.00	3,810,885.00	1,984,800.00*
งบอุดหนุน	100,000.00	100,000.00	100,000.00	0.00

## ผลการดำเนินงาน

ตารางที่ 16 ผลการดำเนินงานศูนย์ป่าไม้ลำปาง ประจำปี 2565

กิจกรรม	แผนการดำเนินงาน	ผลการดำเนินงาน
1.วางแผนและแนวทางการลาดตระเวนในพื้นที่รับผิดชอบ	3,024 ครั้ง	3,024 ครั้ง
2.ออกลาดตระเวนตามแผน	4,156,281,580 ไร่	4,156,281,580 ไร่
3.สรุปการลาดตระเวนและรายงานผลให้ต้นสังกัด	3 ครั้ง	3 ครั้ง
4.ประสานเพื่อสนับสนุนข้อมูลการข่าวและบูรณาการร่วมมือกับหน่วยงานที่เกี่ยวข้อง	12 ครั้ง	12 ครั้ง
5.เผยแพร่ประชาสัมพันธ์และบริการสาธารณะเพื่อให้ราษฎรมีความรู้ความเข้าใจ ในการอนุรักษ์ทรัพยากรป่าไม้	12 ครั้ง	12 ครั้ง

## ภาพถ่ายกิจกรรมลาดตระเวนในพื้นที่รับผิดชอบ



ภาพถ่ายกิจกรรมดับไฟป่า



ภาพถ่ายกิจกรรมร่วมกับจังหวัดลำปาง ตรวจเยี่ยมติดตามสถานการณ์ แนวทางการป้องกัน และแก้ไขปัญหาไฟป่าและหมอกควัน



ภาพถ่ายกิจกรรมลาดตระเวนในพื้นที่รับผิดชอบ



ภาพถ่ายกิจกรรมพัฒนา ฟันฟูและแก้ไขปัญหาน้ำท่วม



ภาพถ่ายกิจกรรมประชาสัมพันธ์หมู่บ้านเครือข่ายความร่วมมือในการควบคุมไฟฟ้าจังหวัดลำปาง



ภาพถ่ายกิจกรรมร่วมโครงการชิงเก็บลดเผาจังหวัดลำปาง



ภาพถ่ายกิจกรรมวันอนุรักษ์ทรัพยากรป่าไม้ของชาติ พ.ศ.2565



ภาพถ่ายกิจกรรมการปฏิบัติงาน ศูนย์รวบรวมข้อมูลและสั่งการ war room จังหวัดลำปาง |



ภาพถ่ายกิจกรรมจิตอาสาพัฒนาสำนักงาน |





## 4.8 ศูนย์ป่าไม้อุดรดิตถ์



### ศูนย์ป่าไม้อุดรดิตถ์ มีหน้าที่รับผิดชอบ |

1. ศึกษา วิเคราะห์ จัดทำแผนยุทธศาสตร์ แผนงาน โครงการ ด้านป่าไม้ในพื้นที่จังหวัด ให้สอดคล้อง เชื่อมโยงกับแผนยุทธศาสตร์ทุกระดับ และทบทวนสัดส่วนพื้นที่ป่าไม้ระดับจังหวัดให้สอดคล้องกับศักยภาพและ สถานการณ์ที่เปลี่ยนแปลงไป
2. เป็นศูนย์กลางในการดำเนินการและประสานการปฏิบัติการกิจด้านป่าไม้ ทั้งการสงวน อนุรักษ์ ปั้นฟู ทรัพยากรป่าไม้ และจัดทำรายงานสถานการณ์ป่าไม้ของจังหวัดตลอดจนประสานดำเนินการตามกฎหมายว่าด้วย ป่าไม้ และกฎหมายอื่นที่เกี่ยวข้องภายในจังหวัด
3. ประสานการดำเนินการเกี่ยวกับการอนุญาตและการให้บริการด้านป่าไม้ให้เป็นไปตามกฎระเบียบและ แนวทางปฏิบัติที่เกี่ยวข้อง และสนับสนุนการสำรวจ ศึกษา วิจัย ของหน่วยงานทั้งในและนอกสังกัดกรมป่าไม้ และ จัดทำฐานข้อมูลป่าไม้ระดับจังหวัด
4. กำกับ ดูแล ให้คำปรึกษา สนับสนุนการปฏิบัติงานของหน่วยป้องกันและพัฒนาป่าไม้ ติดตามผลการ ดำเนินงานและจัดทำรายงานผลการปฏิบัติงานตามแผนงาน
5. ปฏิบัติงานร่วมกับ หรือสนับสนุนการปฏิบัติงานของหน่วยงานอื่นที่เกี่ยวข้อง หรือที่ได้รับมอบหมาย ศูนย์ป่าไม้อุดรดิตถ์ ประกอบด้วย 4 ฝ่าย ดังนี้
  1. ฝ่ายบริหารทั่วไป
  2. ฝ่ายจัดการป่าไม้
  3. ฝ่ายส่งเสริมการป่าไม้
  4. หน่วยป้องกันและพัฒนาป่าไม้ ประกอบด้วย 3 งาน ดังนี้
    - 4.1 งานบริหารทั่วไป
    - 4.2 งานป้องกันและจัดการป่าไม้
    - 4.3 งานส่งเสริมและพัฒนาการป่าไม้



### งบประมาณ ประจำปี พ.ศ.2565 |

ตารางที่ 17 งบประมาณและการใช้จ่ายเงินงบประมาณศูนย์ป่าไม้อุดรดิตถ์ ประจำปี 2565

	งบประมาณทั้งหมด	งบประมาณที่ได้รับ	เบิกจ่าย	คงเหลือ
ศูนย์ป่าไม้อุดรดิตถ์	7,961,500.00	7,961,500.00	7,961,500.00	0.00
งบดำเนินงาน	6,933,500.00	6,933,500.00	6,933,500.00	0.00
งบลงทุน	1,028,000.00	1,028,000.00	1,028,000.00	0.00
ศูนย์ป่าไม้อุดรดิตถ์	7,961,500.00	7,961,500.00	7,961,500.00	0.00



## ผลการดำเนินงานฝ่ายบริหารทั่วไป

ตารางที่ 18 ผลการดำเนินงานฝ่ายบริหารทั่วไป ประจำปี 2565

กิจกรรม	ผลการดำเนินงาน
1. ร่วมกิจกรรมปลูกป่าและวันสำคัญต่างๆของหน่วยงานในจังหวัด	11 ครั้ง
2. ออกคำสั่งการอยู่เวรยาม-ตรวจเวรยาม	12 ครั้ง
3. ลงทะเบียนรับหนังสือ	2,637 เรื่อง
4. ลงทะเบียนส่งหนังสือ	1,209 เรื่อง
5. ร่าง/พิมพ์ หนังสือราชการ	1,850 เรื่อง
6. เกยียนหนังสือราชการ จัดทำหนังสือราชการ	2,300 เรื่อง
7. จัดส่งหนังสือ จดหมาย และพัสดุ	250 ครั้ง
8. รายงานงบเดือน	12 ครั้ง
9. ตรวจสอบใบลา/ลงทะเบียนคุมวันลา ตรวจสอบทะเบียนลงเวลาปฏิบัติราชการ	80 ครั้ง
10. ถ่ายเอกสารหนังสือเวียน	215 เรื่อง
11. ตรวจสอบดูแล ควบคุม ทะเบียนครุภัณฑ์ ยานพาหนะ อาคารสถานที่	12 ครั้ง
12. ปรับปรุง ดูแล ข้อมูลข่าวสารด้านป่าไม้ของสำนักฯ	12 ครั้ง

## ภาพถ่ายกิจกรรมการปฏิบัติงาน



ภาพถ่ายกิจกรรมการปฏิบัติงาน





## ผลการดำเนินงานฝ่ายจัดการป่าไม้

ตารางที่ 19 ผลการดำเนินงานฝ่ายจัดการป่าไม้ ประจำปี 2565

กิจกรรม	แผนการดำเนินงาน	ผลการดำเนินงาน
<b>1. กิจกรรมอำนวยการงานแผนงานและสารสนเทศ (ส่วนกลาง)</b>		
- ค่าสาธารณูปโภค	8 หน่วย/ปี	8 หน่วย/ปี
<b>3. กิจกรรมบริการด้านการอนุญาต</b>		
<ul style="list-style-type: none"> <li>- ตรวจสอบการขออนุญาตให้เข้าทำประโยชน์ในเขตพื้นที่ป่าไม้</li> <li>- ตรวจสอบและติดตามเงื่อนไขการอนุญาตให้เข้าทำประโยชน์ในเขตพื้นที่ป่าไม้</li> <li>- ตรวจสอบการขออนุญาตประกอบกิจการด้านอุตสาหกรรมไม้ทุกประเภท</li> <li>- ตรวจสอบกิจการอุตสาหกรรมไม้ทุกประเภท</li> <li>- ตรวจสอบวัตถุประสงค์การขออนุญาตทำไม้การขออนุญาตทำไม้ทุกประเภท</li> <li>- ตรวจสอบการขออนุญาตทำไม้ทุกประเภท</li> <li>- ออกหลักฐานการอนุญาตทำไม้ในทุกประเภท</li> <li>- ตรวจสอบการขออนุญาตเก็บหาของป่าในเขตป่าสงวนแห่งชาติ</li> <li>- ตรวจสอบกิจการร้านค้าของป่าหวงห้าม</li> <li>- ตรวจสอบการขออนุญาตค้าของป่าหวงห้าม</li> <li>- ออกหลักฐานการอนุญาตค้าของป่าหวงห้าม</li> </ul>	60 ราย	60 ราย
<b>4. กิจกรรมตรวจสอบและออกหนังสือรับรองไม้ ผลิตภัณฑ์ไม้ และถ่านไม้เพื่อส่งออกไปนอกราชอาณาจักร</b>		
<ul style="list-style-type: none"> <li>- ตรวจสอบไม้ ผลิตภัณฑ์ไม้ และถ่านไม้เพื่อส่งออกไปนอกราชอาณาจักร</li> <li>- ประชาสัมพันธ์ และเผยแพร่แนวทางการตรวจสอบและออกหนังสือรับรองไม้ ผลิตภัณฑ์ไม้ และถ่านไม้</li> </ul>		
<b>5. กิจกรรมป้องกันไฟป่าและควบคุมหมอกควัน</b>		
- จัดทำแนวกันไฟป้องกันไฟป่า ในพื้นที่ป่าสงวนแห่งชาติ		
<b>6. กิจกรรมโครงการบริหารจัดการที่ดินป่าไม้ทั้งระบบ</b>	ประสานงาน คทช. อำเภอ จำนวน 7 แห่ง	ประสานงาน คทช. อำเภอ จำนวน 7 แห่ง

ภาพถ่ายกิจกรรมการปฏิบัติงาน



## ผลการดำเนินงานฝ่ายส่งเสริมการป่าไม้

### งานโครงการพระราชดำริและกิจกรรมพิเศษ

ตารางที่ 20 ผลการดำเนินงานฝ่ายส่งเสริมงานโครงการพระราชดำริและภารกิจพิเศษ ประจำปี 2565

กิจกรรม	แผนการดำเนินงาน	ผลการดำเนินงาน
1.กิจกรรมโครงการพัฒนาป่าไม้อันเนื่องมาจากพระราชดำริ		
- จัดทำแนวกันไฟ	60 กิโลเมตร	60 กิโลเมตร
- งานอำนวยความสะดวกและประสานการดำเนินงานโครงการ	1 กิจกรรม	1 กิจกรรม
2.กิจกรรมบำรุงรักษาป่า (งานโครงการพัฒนาป่าไม้อันเนื่องมาจากพระราชดำริ)		
- บำรุงป่าใช้สอย	380 ไร่	380 ไร่
- บำรุงรักษาป่าปีที่ 2 - 6	80 ไร่	80 ไร่
- บำรุงรักษาป่าปีที่ 7 - 10	785 ไร่	785 ไร่
3.กิจกรรมเพาะชำกล้าไม้เพื่อเพิ่มพื้นที่สีเขียว (งานโครงการพระราชดำริและภารกิจพิเศษ)		
- เพาะชำกล้าไม้ทั่วไป	250,000 กล้า	250,000 กล้า
- เพาะชำกล้าไม้มีค่า	150,000 กล้า	150,000 กล้า

## ภาพถ่ายกิจกรรมการปฏิบัติงาน



## งานจัดการป่าชุมชน

ตารางที่ 21 ผลการดำเนินงานฝ่ายส่งเสริมงานจัดการป่าชุมชน ประจำปี 2565

กิจกรรม	แผนการดำเนินงาน	ผลการดำเนินงาน
1.กิจกรรมส่งเสริมการจัดการป่าชุมชน		
- การส่งเสริมการจัดทำแผนจัดการป่าชุมชน	16 แห่ง	16 แห่ง
- การจัดทำแนวเขตและแบ่งเป็นบริเวณการใช้ประโยชน์ป่าชุมชน	400 กิโลเมตร	400 กิโลเมตร
2.กิจกรรมการดำเนินงานตาม พ.ร.บ.ป่าชุมชน พ.ศ.2562		
- ประชุมคณะกรรมการป่าชุมชนประจำจังหวัดตามพ.ร.บ.ป่าชุมชน พ.ศ. 2562	2 ครั้ง	2 ครั้ง
- สร้างความรู้ความเข้าใจ พ.ร.บ.ป่าชุมชน พ.ศ.2562 และอนุบัญญัติ	1 ครั้ง	1 ครั้ง
3.กิจกรรมบริหารจัดการป่าชุมชน เพื่อพัฒนาคุณภาพชีวิต		
- เงินอุดหนุนสำหรับส่งเสริมการจัดการป่าชุมชน จังหวัดอุดรดิตถ์ (หมู่บ้าน ๆ ละ 70,000 บาท)	10 ป่าชุมชน	10 ป่าชุมชน
4.กิจกรรมพัฒนาเครือข่ายป่าชุมชน พัทธเกศป่า พัฒนาชาติ		
	25 คน	25 คน
5.กิจกรรมพัฒนาป่าไม้ร่วมกับองค์กรและเครือข่ายแบบบูรณาการ		
	1 แห่ง	1 แห่ง

## ภาพถ่ายกิจกรรมการปฏิบัติงาน



## งานส่งเสริมการปลูกป่า

ตารางที่ 22 ผลการดำเนินงานฝ่ายส่งเสริมงานส่วนส่งเสริมการปลูกป่า ประจำปี 2565

กิจกรรม	แผนการดำเนินงาน	ผลการดำเนินงาน
<b>1.กิจกรรมส่งเสริมและพัฒนากการปลูกไม้เศรษฐกิจ</b>		
- สวนป่าที่ขึ้นทะเบียนได้รับการสำรวจข้อมูล	1 จังหวัด	1 จังหวัด
- สำรวจ/เก็บข้อมูลภาคสนามตามหลักวิชาการป่าไม้	100 แปลง 820-3-57 ไร่	100 แปลง 820-3-57 ไร่
- ให้คำแนะนำทางวิชาการด้านการดูแลบำรุงรักษาและสร้างความรู้ความเข้าใจ ในการดำเนินการตามพระราชบัญญัติสวนป่า พ.ศ. 2534 และที่แก้ไขเพิ่มเติม	3 เรื่อง	3 เรื่อง
- ติดตามผลการดำเนินโครงการ	1 ครั้ง	1 ครั้ง
<b>2.กิจกรรมโครงการสนับสนุนการปลูกไม้เศรษฐกิจ</b>		
- ประชาสัมพันธ์รับเกษตรกรเข้าร่วมโครงการ	150 ไร่	150 ไร่
- ให้คำแนะนำทางวิชาการด้านการปลูกและบำรุงรักษาต้นไม้	4 ครั้ง	4 ครั้ง
- สนับสนุนการปลูกไม้เศรษฐกิจในอัตราไร่ละ 1,000 บาท	150 ไร่	19 ราย / 150 ไร่
- สนับสนุนเงินทุนแก่เกษตรกร ปีที่ 3 (ปี 2563) อัตราไร่ละ 800 บาท	22 ราย / 150ไร่	22 ราย / 150ไร่
- สนับสนุนเงินทุนแก่เกษตรกร ปีที่ 4 (ปี 2562) ในอัตราไร่ละ 900 บาท	77 ราย / 450 ไร่	76 ราย / 443 ไร่
- สนับสนุนเงินทุนแก่เกษตรกร ปีที่ 5 (ปี 2561) อัตราไร่ละ 1,600 บาท	26 ราย / 320 ไร่	26 ราย / 320 ไร่
- ยกเลิกหรือเปลี่ยนแปลงผู้เข้าร่วมโครงการฯ ปีที่ 3 อัตราไร่ละ 800 บาท	1 ราย / 7 ไร่	1 ราย / 7 ไร่
- ติดตามผลการดำเนินโครงการ	4 ครั้ง	4 ครั้ง
<b>3.กิจกรรมโครงการส่งเสริมการปลูกไม้เศรษฐกิจในพื้นที่ปลูกไม้ยางพาราและพื้นที่เกษตรกรรม</b>		
- ประชาสัมพันธ์รับเกษตรกรเข้าร่วมโครงการ	135 ไร่	20 ราย / 135 ไร่
- สำรวจและจัดทำทะเบียนเกษตรกร	135 ไร่	20 ราย / 135 ไร่
- จัดเตรียมและสนับสนุนกล้าไม้ให้แก่เกษตรกร	6,750 กล้า	6,750 กล้า
- ให้คำแนะนำทางวิชาการด้านการปลูกและบำรุงรักษาต้นไม้	4 ครั้ง	4 ครั้ง
- ติดตามผลการดำเนินโครงการ	4 ครั้ง	4 ครั้ง
<b>4.กิจกรรมโครงการส่งเสริมการปลูกไม้โตเร็วเพื่ออุตสาหกรรม</b>		
- ประชาสัมพันธ์รับเกษตรกรเข้าร่วมโครงการส่งเสริมการปลูกไม้โตเร็ว	40 ไร่	40 ไร่
- ให้ความรู้ด้านวิชาการและติดตามผลการดำเนินการ	2 ครั้ง	2 ครั้ง
- สนับสนุนการปลูกไม้โตเร็วแก่เกษตรกร ปีที่ 1 (ปี 2565) อัตราไร่ละ 1,500 บาท	40 ไร่	2 ราย / 40 ไร่
<b>5.กิจกรรมโครงการส่งเสริมการปลูกไม้โตเร็วเพื่ออุตสาหกรรม (โครงการส่งเสริมการปลูกไม้เศรษฐกิจในพื้นที่ลุ่มน้ำชั้น 3, 4 และ 5 ก่อนมติคณะรัฐมนตรี เมื่อวันที่ 30 มิถุนายน 2541)</b>		
- ประชาสัมพันธ์รับเกษตรกรเข้าร่วมโครงการฯ	50 ไร่	50 ไร่
- ให้คำแนะนำทางวิชาการด้านการปลูกและบำรุงรักษาต้นไม้	2 ครั้ง	2 ครั้ง
- สนับสนุนการปลูกไม้โตเร็วแก่เกษตรกรปีที่ 1 (ปี 2565) อัตราไร่ละ 1,500 บาท	50 ไร่	11 ราย / 50 ไร่

ตารางที่ 22 ผลการดำเนินงานฝ่ายส่งเสริมงานส่วนส่งเสริมการปลูกป่า ประจำปี 2565

กิจกรรม	แผนการดำเนินงาน	ผลการดำเนินงาน
<b>6.กิจกรรมเสริมสร้างความเข้มแข็งของเครือข่ายเกษตรกรอาชีพปลูกสวนป่า</b>		
- สนับสนุนการดำเนินงานเครือข่ายที่ได้รับการจัดตั้งและรับสมาชิกเพิ่ม	1 เครือข่าย /47 ราย	1 เครือข่าย /47 ราย/337 ไร่
- เกษตรกรต้นแบบ (คัดเลือกเกษตรกรดีเด่นสาขาอาชีพปลูกสวนป่า)	1 ราย	1 ราย
- สำรวจความพึงพอใจของเกษตรกรที่มีต่อศักยภาพของเครือข่าย	ร้อยละ 80	ร้อยละ 100
- ติดตามผลการดำเนินงาน	2 ครั้ง	2 ครั้ง

ภาพถ่ายกิจกรรมการปฏิบัติงาน





## ผลการดำเนินงานหน่วยป้องกันและพัฒนาป่าไม้

ตารางที่ 23 ผลการดำเนินงานหน่วยป้องกันและพัฒนาป่าไม้ ประจำปี 2565

กิจกรรม	แผนการดำเนินงาน	ผลการดำเนินงาน
<b>กิจกรรมป้องกันและปราบปรามการบุกรุกทำลายทรัพยากรป่าไม้</b>		
- วางแผนและแนวทางการลาดตระเวนในพื้นที่รับผิดชอบ	หน่วยละ 12 ครั้ง/ปี	หน่วยละ 12 ครั้ง/ปี
- ออกลาดตระเวนตามแผน	1,272,671.81 ไร่/ 8 หน่วย/ปี	1,272,671.81 ไร่/ 8 หน่วย/ปี
- สรุปผลการลาดตระเวนและรายงานผลให้ต้นสังกัด	12 ครั้ง/หน่วย/ปี	12 ครั้ง/หน่วย/ปี
- ประสานงานเพื่อสนับสนุนข้อมูลข่าวและบูรณาการร่วมกับหน่วยงานอื่นที่เกี่ยวข้อง	12 ครั้ง/หน่วย/ปี	12 ครั้ง/หน่วย/ปี
- เผยแพร่ ประชาสัมพันธ์และบริการสาธารณะเพื่อให้ราษฎรมีความรู้ความเข้าใจในการอนุรักษ์ทรัพยากรป่าไม้	12 ครั้ง/หน่วย/ปี	12 ครั้ง/หน่วย/ปี

## ภาพถ่ายกิจกรรมการปฏิบัติงาน



# ปัญหา อุปสรรค ในการดำเนินงาน

- 1 ขาดงบประมาณ และมีไม่เพียงพอ ต่อการบริหารจัดการทรัพยากรป่าไม้แบบบูรณาการในพื้นที่
- 2 ขาดเจ้าหน้าที่ที่มีความรู้ ความสามารถ ด้านเจ้าหน้าที่พัสดุ การเงินและบัญชี และนิติกร และ GIS
- 3 ควรมีการเพิ่มศักยภาพของบุคลากร ในด้าน GIS , สารสนเทศ การป้องกันรักษาป่า กฎหมายป่าไม้
- 4 ขาดการเตรียมความพร้อมรองรับการเกษียณอายุของข้าราชการและพนักงาน ในอนาคต
- 5 โครงสร้างของหน่วยงาน ยังมีการเปลี่ยนแปลง ขาดความมั่นคง ชัดเจน และความก้าวหน้าในสายอาชีพ

