

# ด่วนที่สุด

สำเนาฉบับ

ที่ ทส 1602.3/ 633

กรมป่าไม้  
61 ถนนพหลโยธิน เขตจตุจักร  
กรุงเทพฯ 10900

11 มกราคม 2551


เรื่อง ข้อมูลเกี่ยวกับผลผลิตของน้ำยางพาราและผลปาล์มน้ำมัน

เรียน ผู้ว่าราชการจังหวัดทุกจังหวัด

สิ่งที่ส่งมาด้วย สำเนาหนังสือกรมป่าไม้ ด่วนที่สุด ที่ ทส 1602.3/ 632 ลงวันที่ 11 มกราคม 2551  
พร้อมเอกสารที่เกี่ยวข้อง จำนวน 5 แผ่น

กรมป่าไม้ขอส่งสำเนาหนังสือ ด่วนที่สุด ที่ ทส 1602.3/ 632 ลงวันที่ 11 มกราคม 2551 เรื่อง ข้อมูลเกี่ยวกับผลผลิตของน้ำยางพาราและผลปาล์มน้ำมัน และสำเนาหนังสือกรมวิชาการ เกษตร ด่วนที่สุด ที่ กษ 0901/4198 ลงวันที่ 9 ตุลาคม 2550 มาเพื่อโปรดทราบและพิจารณาดำเนินการ ในส่วนที่เกี่ยวข้อง

ขอแสดงความนับถือ



(นายสมศักดิ์ เนตรวิจิตร)  
รองอธิบดี ปฏิบัติราชการแทน  
อธิบดีกรมป่าไม้

กองการอนุญาต

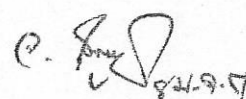
โทร. 0 2561 4292-3 ต่อ 206

โทรสาร 0 2579 5786

(นายสุเมธ ๑๕/๓/๕๑)

เจ้าหน้าที่บริหารงานป่าไม้ 7

หัวหน้ากลุ่มงานอนุญาตไม้และขอป่า



(นายวิระยุทธ กุลพรพันธ์)

ผู้อำนวยการกองการอนุญาต

ร่าง  
พิมพ์



# ด่วนที่สุด • บันทึกข้อความ

ส่วนราชการ กรมป่าไม้ กองการอนุญาต โทร. 0 2561 4292-3 ต่อ 206

ที่ ทส 1602.3/682

วันที่ 11 มกราคม 2551

เรื่อง ข้อมูลเกี่ยวกับผลผลิตของน้ำยางพาราและผลปาล์มน้ำมัน

เรียน ผู้อำนวยการสำนักจัดการทรัพยากรป่าไม้ ที่ 1-19

ตามที่กรมป่าไม้ได้มีหนังสือ ที่ กษ 0704.03/ว 24006 ลงวันที่ 11 กันยายน 2540 เรื่อง ขอรบหลักเกณฑ์ วิธีการในการหาค่าล้างผลิตน้ำยางพารา ส่งสำเนาหนังสือกรมป่าไม้ ด่วนที่สุด ที่ กษ 0704.03/22189 ลงวันที่ 25 สิงหาคม 2540 พร้อมเอกสารที่เกี่ยวข้องให้ผู้ว่าราชการจังหวัดทุกจังหวัด (ยกเว้นจังหวัดตราด) ทราบและแจ้งเจ้าหน้าที่ทราบและยึดถือเป็นแนวทางปฏิบัติในการหาค่าล้างผลิตของป่า (น้ำยางพารา) ว่าด้วยการอนุญาตเก็บหาของป่าภายในเขตป่าสงวนแห่งชาติต่อไป ความละเอียดแจ้งแล้ว นั้น

กรมป่าไม้ ขอเรียนว่า เนื่องจากในปัจจุบันมีการปลูกยางพาราและปาล์มน้ำมันหลายสายพันธุ์ ซึ่งแต่ละสายพันธุ์ให้ผลผลิตแตกต่างกัน ดังนั้นเพื่อให้การสำรวจหาค่าล้างผลิตของป่า (น้ำยางพารา และผลปาล์มน้ำมัน) เป็นไปตามหลักวิชาการ และข้อเท็จจริงของแต่ละสายพันธุ์ กรมป่าไม้จึงได้ขอทราบข้อมูลเกี่ยวกับผลผลิตของน้ำยางพาราและผลปาล์มน้ำมันไปยังกรมวิชาการเกษตร และกรมวิชาการเกษตร ได้แจ้งข้อมูลให้กรมป่าไม้ทราบตามหนังสือ ด่วนที่สุด ที่ กษ 0901/4198 ลงวันที่ 9 ตุลาคม 2550 รายละเอียดตามสำเนาหนังสือกรมวิชาการเกษตร พร้อมด้วยเอกสารที่เกี่ยวข้องที่ส่งมาพร้อมนี้ จึงให้สำนักจัดการทรัพยากรป่าไม้ ใช้ข้อมูลตามหนังสือกรมวิชาการเกษตรดังกล่าว เป็นแนวทางปฏิบัติในการหาค่าล้างผลิตประกอบการพิจารณาอนุญาตให้เก็บหาของป่า (กรีดยางพารา และเก็บผลปาล์มน้ำมัน) ในเขตป่าสงวนแห่งชาติต่อไป

จึงเรียนมาเพื่อโปรดทราบและดำเนินการในส่วนที่เกี่ยวข้องต่อไป

(นายสมศักดิ์ เนตริงษ์วิธา)

รองอธิบดี ปฏิบัติราชการแทน

อธิบดีกรมป่าไม้

ด่วนที่สุด

ที่ กษ 0901/ 4198



กลุ่มงานอนุมัติแปรรูปและของชำ  
รับที่ 1573  
วันที่ 11-11-2550  
เวลา 15.15

กรมวิชาการเกษตร

เขตจตุจักร กรุงเทพฯ 10900

9 ตุลาคม 2550

เรื่อง ขอรบายข้อมูลเกี่ยวกับผลผลิตของน้ำยางพาราและผลปาล์มน้ำมัน

เรียน อธิบดีกรมป่าไม้

กรมป่าไม้  
รับที่ 434-58  
วันที่ 7-10-ค.ค. 2550  
เวลา  
0  1  2

อ้างถึง หนังสือกรมป่าไม้ ที่ ทส 1602.3/17377 ลงวันที่ 28 กันยายน 2550

- สิ่งที่ส่งมาด้วย 1. ตารางผลผลิตเฉลี่ยกิโลกรัมต่อไร่ต่อปีของพันธุ์ยางชั้น 1 จำนวน 1 แผ่น  
2. ข้อมูลการให้ผลผลิตของปาล์มน้ำมันลูกผสม 6 พันธุ์ จำนวน 1 แผ่น

กองการอนุญาต กรมป่าไม้  
รับที่ 11044  
วันที่ 11-10-ค.ค. 2550  
เวลา

ตามหนังสือที่อ้างถึง กรมป่าไม้ ขอรบายข้อมูลเกี่ยวกับผลผลิตของน้ำยางพาราและผลปาล์มน้ำมัน ไปให้กรมวิชาการเกษตร ความละเอียดแจ้งแล้ว นั้น

กรมวิชาการเกษตรขอเรียนให้ทราบดังนี้

1. ข้อมูลการปลูกไม้ยางพารา

ตามเอกสารคำแนะนำพันธุ์ยางของสถาบันวิจัยยาง กรมวิชาการเกษตร ฉบับล่าสุดปี 2546 มีพันธุ์ยางที่แนะนำให้ปลูก แบ่งเป็น 3 กลุ่ม ได้แก่

กลุ่มที่ 1 พันธุ์ยางผลผลิตน้ำยางสูง ได้แก่

- พันธุ์ยางชั้น 1 - สถาบันวิจัยยาง 251 สถาบันวิจัยยาง 226 BPM 24 RRIM 600  
พันธุ์ยางชั้น 2 - สถาบันวิจัยยาง 209 สถาบันวิจัยยาง 214 สถาบันวิจัยยาง 218 สถาบันวิจัยยาง 225  
สถาบันวิจัยยาง 250 สถาบันวิจัยยาง 319 สถาบันวิจัยยาง 405 สถาบันวิจัยยาง 406  
RRIC 100 RRIC 101 PR 302 PR 305 Haiken 2

กลุ่มที่ 2 พันธุ์ยางผลผลิตน้ำยาง และเนื้อไม้สูง ได้แก่

- พันธุ์ยางชั้น 1 - PB 235 PB 255 PB 260 RRIC 110  
พันธุ์ยางชั้น 2 - สถาบันวิจัยยาง 312 สถาบันวิจัยยาง 325 สถาบันวิจัยยาง 404 สถาบันวิจัยยาง 407  
สถาบันวิจัยยาง 409 RRIC 121

กลุ่มที่ 3 พันธุ์ยางผลผลิตเนื้อไม้สูง ได้แก่

- พันธุ์ยางชั้น 1 - ละเชิงเทรา 50 AVROS 2037 BPM 1  
พันธุ์ยางชั้น 2 - สถาบันวิจัยยาง 401 สถาบันวิจัยยาง 403 RRII 118 RRII 203

จากการสำรวจ...

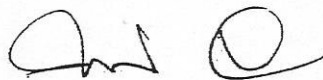
จากการสำรวจพื้นที่ปลูกยางจริงทุกสวนด้วยระบบ GPS ของกรมวิชาการเกษตรในภาค ตะวันออก เมื่อปี 2545 พบว่าพันธุ์ยางที่มีการปลูกมากเป็นลำดับที่ 1 และ 2 คือ RRIM 600 และ BPM 24 มีพื้นที่ปลูกคิดเป็นร้อยละ 71 และร้อยละ 13 ตามลำดับของพื้นที่ปลูกยางภาคตะวันออก พื้นที่ที่เหลือเป็นพันธุ์ยาง อื่นอย่างละเล็กน้อยปะปนกันไป เช่น GT 1 PB 235 PB 310 และ RRIT 251 เป็นต้น ซึ่งคาดว่าพื้นที่ปลูกยาง แต่ละพันธุ์ของทั้งประเทศมีแนวโน้มเดียวกัน สำหรับผลผลิตเฉลี่ยต่อไร่ต่อปี ของยางแต่ละพันธุ์ที่เก็บจากแปลง ทดลองมีรายละเอียดตามเอกสารที่แนบ

## 2. ข้อมูลการปลูกปาล์มน้ำมัน

ปัจจุบันกรมวิชาการเกษตรได้ผลิตพันธุ์ปาล์มน้ำมัน ส่งเสริมให้เกษตรกรนำไปปลูกจำนวน 6 พันธุ์ ดังตารางข้อมูลการให้ผลผลิตของปาล์มน้ำมันลูกผสม 6 พันธุ์ เปรียบเทียบกับพันธุ์ที่ปลูกเป็นการค้าทั่วไป NO.142 ตามเอกสารที่แนบ

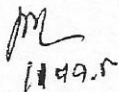
จึงเรียนมาเพื่อโปรดทราบ

ขอแสดงความนับถือ



(นายสุวัฒน์ จันทรปรณิก)  
รองอธิบดี รักษาการแทน  
อธิบดีกรมวิชาการเกษตร

ส่ง กองการอนุญาต



(นางสาวมาลี ศรีรัตนธรรม)  
เลขานุการกรมป่าไม้

ส่ง กลุ่มงานอนุญาตไม้และของป่า

11 ต.ค. 2550

สำนักงานเลขานุการกรม

โทร. 02-5790580

ตารางผลผลิตเฉลี่ยกิโลกรัมต่อไร่ต่อปีของพันธุ์ยางชั้น 1

พันธุ์ยาง	ปีกรีด										เฉลี่ย	
	1	2	3	4	5	6	7	8	9	10		
พันธุ์ยางผลผลิตน้ำยางสูง												
สถาบันวิจัยยาง 251	267	384	399	490	426	612	511	454	499	532	457	
สถาบันวิจัยยาง 226	196	255	348	346	377	369	401	475			346	
BPM 24	275	341	353	334	332	314	376	324	352	352	335	
RRIM 600	164	227	273	305	310	328	329	316	326	307	289	
พันธุ์ยางผลผลิตน้ำยางและเนื้อไม้สูง												
PB 235	211	281	314	349	338	356	421	394	290	342	330	
PB 255	229	300	306	319	315	346	361	392	298	318	318	
PB 260	243	326	339	341	325	374	357	336	284	291	322	
RRIC 110	228	277	320	335	343	330	363	317	357	365	324	

หมายเหตุ ใช้ระบบกรีด ครึ่งลำต้น วันเว้นวัน

จำนวนวันกรีด  $122 \pm 5$  วัน

ที่มา : คำแนะนำพันธุ์ยาง ปี 2546 สถาบันวิจัยยาง กรมวิชาการเกษตร เอกสารเผยแพร่

ข้อมูลการให้ผลผลิตของปาล์มน้ำมันลูกผสม 6 พันธุ์  
ณ แปลงทดสอบลูกผสมที่ศูนย์วิจัยปาล์มน้ำมันสุราษฎร์ธานี

ปาล์มน้ำมันสุราษฎร์ธานี 1



ปาล์มน้ำมันสุราษฎร์ธานี 2



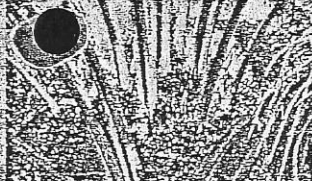
ปาล์มน้ำมันสุราษฎร์ธานี 3



ปาล์มน้ำมันสุราษฎร์ธานี 4



ปาล์มน้ำมันสุราษฎร์ธานี 5



ปาล์มน้ำมันสุราษฎร์ธานี 6

พันธุ์	สายพันธุ์ที่ 1	สายพันธุ์ที่ 2	สายพันธุ์ที่ 3	สายพันธุ์ที่ 4	สายพันธุ์ที่ 5	สายพันธุ์ที่ 6	No. 142
ชื่อพันธุ์	Dellix Galaban	Dellix La-Me	Dellix DAMI	Dellix EKONA	Dellix Nisara	Dellix DAMI	Dellix AVROS
ผลผลิตทะลายสดเฉลี่ย (กก./ไร่/ปี)	3,450	3,617	2,939	3,349	3,054	3,258	2,764
ผลผลิตทะลายสดสูงสุด(กก./ไร่/ปี)	4,572	5,020	3,683	4,517	3,975	4,015	3,354
ผลผลิตทะลายสดต่ำสุด(กก./ไร่/ปี)	2,014	2,681	2,054	2,562	2,329	2,439	1,865
น้ำมัน/ทะลาย (%)	26	23	27	25	26	27	25
ผลผลิตน้ำมันดิบ (กก./ไร่/ปี)	897	839	779	831	788	880	691
เปลือกนอกสด/ผล (%)	35	76	34	34	30	36	33
กะลา/ผล (%)	9	13	10	8	14	7	10
งอกใน/ผล (%)	7	10	7	9	6	7	7
ความยาวทางใบอายุ ๑ ปี (ซม.)	563	571	604	567	595	559	624
ความสูงเพิ่มอายุ ๑ ปี (ซม.)	57	48	61	70	54	64	65
ลักษณะเด่น	60% ของจำนวนต้นมีผลสุกดี ส้ม สังกัดได้ง่ายเมื่อเก็บเกี่ยว	ให้ผลผลิตสม่ำเสมอ, ก้านทะลายยาวเก็บเกี่ยวง่าย	น้ำมัน/ทะลายสูง ส้มสม่ำเสมอ	ให้ผลผลิตค่อนข้างสม่ำเสมอ	60% ของจำนวนต้นมีผลสุกดี ส้ม สังกัดได้ง่ายเมื่อเก็บเกี่ยว	น้ำมัน/ทะลายสูง	