

รายงานการไปราชการ ประชุม/สัมมนา ศึกษา ฝึกอบรม ปฏิบัติการวิจัย ดูงาน ณ ต่างประเทศ
และการไปปฏิบัติงานในองค์การระหว่างประเทศ

.....

ส่วนที่ ๑ ข้อมูลทั่วไป

๑.๑ ชื่อ/นามสกุล

๑. นางสาวพรพรรณ เจ็ดอัสวสิน นักวิชาการป่าไม้ชำนาญการพิเศษ
๒. นายอุปติศร์ ฉัตรคำ นักวิชาการป่าไม้ชำนาญการพิเศษ

๑.๒ ชื่อเรื่อง/หลักสูตร

โครงการนักบริหารการพัฒนาตามแนวพระราชดำริ (นบร.) รุ่นที่ ๑๔ ประจำปีงบประมาณ พ.ศ. ๒๕๖๙

สาขาหลัก -

สาขาย่อย -

สาขาที่เกี่ยวข้อง -

เพื่อ ประชุม/สัมมนา ศึกษา ฝึกอบรม ปฏิบัติงานวิจัย
 ดูงาน ไปปฏิบัติงานในองค์การระหว่างประเทศ

แหล่งผู้ให้ทุน งบกลาง รายการค่าใช้จ่ายตามโครงการอันเนื่องมาจากพระราชดำริ

ประเทศที่ไป ประเทศญี่ปุ่น

ระหว่างวันที่ ๒๒ - ๒๘ มีนาคม ๒๕๖๙ (รวมวันเดินทาง)

ส่วนที่ ๒ ข้อมูลที่ได้จากการศึกษา ฝึกอบรม ดูงาน ประชุม/สัมมนา ปฏิบัติงานวิจัย และไปปฏิบัติงาน
ในองค์การระหว่างประเทศ

๒.๑ วัตถุประสงค์

๑. เพื่อให้ผู้เข้ารับการอบรมได้ศึกษาแนวทางการพัฒนาเศรษฐกิจ สังคม และเทคโนโลยีของ
ประเทศญี่ปุ่น ซึ่งสามารถนำมาประยุกต์ใช้กับการพัฒนาประเทศตามแนวพระราชดำริ

๒. เพื่อเปิดโอกาสให้ผู้เข้ารับการอบรมได้เรียนรู้ประสบการณ์จากหน่วยงานและองค์กรชั้นนำ
ของประเทศญี่ปุ่นในด้านกาการบริหารจัดการ นวัตกรรม และการพัฒนาทรัพยากรมนุษย์

๓. เพื่อเสริมสร้างมุมมองเชิงระบบและแนวคิดการพัฒนาในระดับสากล (Global Perspective)
ให้แก่ผู้เข้ารับการอบรม เพื่อสามารถนำองค์ความรู้ที่ได้รับไปประยุกต์ใช้ในการบริหารงานและการพัฒนาพื้นที่
ของประเทศไทยได้อย่างเหมาะสม

๒.๒ เนื้อหาการศึกษาดูงาน (โดยย่อ)

ประเทศญี่ปุ่นเป็นประเทศที่ได้รับการยอมรับในระดับสากลในด้านการพัฒนาเศรษฐกิจและสังคม
ที่มีประสิทธิภาพ มีระบบการบริหารจัดการที่มีระเบียบวินัยสูง และมีความสามารถในการประยุกต์ใช้เทคโนโลยี
และนวัตกรรมเพื่อยกระดับคุณภาพชีวิตของประชาชน ขณะเดียวกันก็ยังคงรักษาเอกลักษณ์ทางวัฒนธรรม
และความเข้มแข็งของชุมชนได้อย่างยั่งยืน แนวทางการพัฒนาดังกล่าวมีความสอดคล้องกับหลักการ
สำคัญของการพัฒนาตามแนวพระราชดำริ ซึ่งให้ความสำคัญกับการพัฒนาอย่างสมดุลการใช้ทรัพยากรอย่างรู้
คุณค่า และการยกระดับคุณภาพชีวิตของประชาชนในระยะยาว

พิพิธภัณฑ CUP NOODLE

พิพิธภัณฑแห่งนี้ถูกสร้างขึ้นปี ขนต. ๒๕๐๑ โดยบริษัทนิสชินฟูตส์ ภายในจัดแสดงเกี่ยวกับประวัติศาสตร์การคิดค้นบะหมี่กึ่งสำเร็จรูป โดยจะแสดงเป็นหนังสือแนะนำประวัติศาสตร์ รวมถึงวิธีการผลิตผลิตภัณฑ์บะหมี่กึ่งสำเร็จรูปจากทั่วโลก ผลงานศิลปะที่ทันสมัยที่เกี่ยวกับการคิดค้น และนวัตกรรมใหม่ ๆ ที่เกี่ยวกับบะหมี่ถ้วย เช่น ถ้วยสไตโรโฟมและบะหมี่สำหรับทานนอกภาค โดย Moronofdu.Ando ผู้ก่อตั้งบริษัทนิสชินฟูตส์เป็นผู้ริเริ่มคิดค้นและพัฒนาผลิตภัณฑ์ดังกล่าวอย่างต่อเนื่อง

ผลงานและแนวคิดของ Momofuku Ando ไม่เพียงแต่สร้างนวัตกรรมด้านอาหารเท่านั้น แต่ยังมีส่วนสำคัญในการเปลี่ยนแปลงรูปแบบการบริโภคอาหารของผู้คนทั่วโลก และสร้างอุตสาหกรรมอาหารสำเร็จรูปที่มีอิทธิพลต่อระบบเศรษฐกิจและสังคมในระดับนานาชาติ

การพัฒนานวัตกรรมบะหมี่กึ่งสำเร็จรูป สามารถแบ่งพัฒนาการสำคัญออกเป็น ๓ ช่วง ดังนี้

๑. การคิดค้นบะหมี่กึ่งสำเร็จรูป Chicken Ramen ในปี พ.ศ. ๒๕๐๑ Momofuku Ando ได้เริ่มทดลองพัฒนาบะหมี่กึ่งสำเร็จรูปภายในโรงเก็บของขนาดเล็กบริเวณบ้านพักของตนในเมืองอิคเคะ จังหวัดโอซากา ประเทศญี่ปุ่น โดยมีแนวคิดในการผลิตอาหารที่สามารถปรุงรับประทานได้อย่างรวดเร็ว เพียงเติมน้ำร้อนก็สามารถรับประทานได้ทันที การพัฒนาดังกล่าวเกิดจากการทดลองหลายครั้งอย่างต่อเนื่อง โดยเขาทุ่มเททำงานอย่างหนักตลอดระยะเวลากว่า ๑ปี จนประสบความสำเร็จในการคิดค้นผลิตภัณฑ์ Chicken Ramen ซึ่งในช่วงแรกถูกเรียกว่า "Magic Ramen" และได้รับความนิยมอย่างรวดเร็วในประเทศญี่ปุ่น

๒. การพัฒนาผลิตภัณฑ์ CUPNOODLES ต่อมาในปี พ.ศ. ๒๕๑๔ ระหว่างการเดินทางไปศึกษาตลาดในประเทศสหรัฐอเมริกา Momofuku Ando ได้สังเกตพฤติกรรมของผู้บริโภคที่นำบะหมี่กึ่งสำเร็จรูป Criden Famen ใส่ในถ้วย เติมน้ำร้อนและรับประทานด้วยส้อมจากประสบการณ์ดังกล่าว ทำให้เขาตระหนักว่า การปรับรูปแบบการบริโภคให้เหมาะสมกับวิถีชีวิตของผู้คนในแต่ละประเทศ เป็นปัจจัยสำคัญที่ช่วยให้บะหมี่กึ่งสำเร็จรูปสามารถแพร่หลายไปทั่วโลกจึงได้พัฒนาผลิตภัณฑ์ CUPNOODLES ซึ่งเป็นบะหมี่กึ่งสำเร็จรูปแบบถ้วย ทำให้สะดวกต่อการรับประทานและกลายเป็นผลิตภัณฑ์อาหารสำเร็จรูปที่ได้รับความนิยมในระดับนานาชาติ

๓. การพัฒนา Space Ram สำหรับบริโภคในอวกาศ ในปี พ.ศ. ๒๕๔๘ Momofuku Ando ได้พัฒนาผลิตภัณฑ์บะหมี่กึ่งสำเร็จรูปสำหรับนักบินอวกาศภายใต้ชื่อ Space Ram โดยมีวัตถุประสงค์เพื่อให้สามารถรับประทานอาหารประเภทบะหมี่ได้ในสภาวะแรงโน้มถ่วงต่ำ ผลิตภัณฑ์ดังกล่าวพัฒนาต่อยอดจากเทคนิคการทอดแบบรวดเร็ว (Flash-frying) ซึ่งเป็นเทคนิคเดียวกับที่ใช้ในการผลิตบะหมี่กึ่งสำเร็จรูป ตั้งแต่ปี พ.ศ.๒๕๐๑ การพัฒนานี้สะท้อนให้เห็นถึงความคิดสร้างสรรค์และความมั่นใจของผู้คิดค้นในการพัฒนาอาหารที่สามารถตอบสนองต่อสภาพแวดล้อมที่หลากหลายแม้กระทั่งในอวกาศ

สหกรณ์การเกษตร (JA) เมือง Sagami

JA Sagami เป็นสหกรณ์การเกษตรที่ก่อตั้งซึ่งขึ้นในจังหวัดคานางาวะ ประเทศญี่ปุ่น ภายใต้โครงสร้างของ Japan Agricultural Cooperatives (JA Group) ซึ่งเป็นระบบสหกรณ์การเกษตรระดับชาติของญี่ปุ่น การก่อตั้งของ JA Sagami มีลักษณะสำคัญคือไม่ได้เกิดจากการจัดตั้งองค์กรใหม่โดยตรง แต่เป็นผลมาจากกระบวนการควมรวมสหกรณ์การเกษตรขนาดเล็กหลายแห่งในพื้นที่เข้าด้วยกัน อันเป็นส่วนหนึ่งของนโยบายปฏิรูประบบสหกรณ์การเกษตรของญี่ปุ่นในช่วงปลายศตวรรษที่ ๒๐ ที่มุ่งเน้นการเพิ่มประสิทธิภาพในการบริหารจัดการ ลดความซ้ำซ้อนขององค์กรและเสริมสร้างความเข้มแข็งให้กับเกษตรกรในระดับท้องถิ่น

บทบาทหน้าที่ มีหน้าที่หลัก คือ การให้ความรู้และความช่วยเหลือเกษตรกรในการบริหารกิจการเกษตร ได้แก่

๑. ให้บริการด้านการเงินต่างๆ เช่น การให้เงินกู้ การรับฝากเงิน และการประกัน ต่าง ๆ ทั้งประกันชีวิตและประกันวินาศภัย

๒. เป็นตัวกลางในการสั่งซื้ออุปกรณ์และวัตถุดิบทางการเกษตร และรวบรวม ผลผลิตและจำหน่ายผลิตภัณฑ์เกษตรของสมาชิกสหกรณ์เพื่อรักษาระดับเสถียรภาพของราคา

๓. ให้คำปรึกษาและฝึกอบรมให้ความรู้แก่สมาชิกด้านการเกษตรต่าง ๆ

๔. ให้การสนับสนุนด้านชีวิตความเป็นอยู่ของเกษตรกร เช่น การจัดให้มีระบบสวัสดิการต่างๆ

สถานเอกอัครราชทูต ณ กรุงโตเกียว

สถานเอกอัครราชทูต ณ กรุงโตเกียว เป็นสถาปัตยกรรมแบบโกธิคที่มีประวัติอันยาวนาน เริ่มจากการสร้างอาคารในปี พ.ศ. ๒๔๗๕ เพื่อเป็นบ้านของครอบครัวฮามากุจิ ก่อนที่จะถูกซื้อโดย ศาสตราจารย์ดิเรก ชัยนาม เอกอัครราชทูตไทยคนที่ ๒ ในปี พ.ศ. ๒๔๘๖ และถูกใช้งานเป็นที่พักของเอกอัครราชทูตไทยมาจนถึงปัจจุบัน อาคารยังคงรักษาคุณลักษณะเดิมไว้แม้จะมีการปรับปรุงหลายครั้ง และยังคงเป็นสถานที่จัดแสดงศิลปะและของตกแต่งอันมีค่าภายในห้องโถงอยู่สี่ไดนาสตีมีกรตกแต่ง แบบฝรั่งเศสหรูหรา อีกทั้งยังมีสวนญี่ปุ่นที่งดงาม ซึ่งมักถูกใช้เป็นสถานที่จัดงาน ของสถานทูตเอกอัครราชทูตที่ดำรงตำแหน่งปัจจุบัน คือนายวิษุ เวชชาชีวะ

มีหน้าที่ให้ความช่วยเหลือแก่ชาวไทยที่อาศัยอยู่ในประเทศญี่ปุ่น รวมถึง ชาวญี่ปุ่นและผู้พำนักอาศัยในประเทศญี่ปุ่นที่สนใจเดินทางมายังประเทศไทย ให้บริการ ด้านกงสุล ซึ่งรวมถึงการดำเนินการเกี่ยวกับการยื่นขอหนังสือเดินทางไทย การออกบัตร ประจำตัวประชาชนไทย การออกวีซ่าสำหรับผู้ถือหนังสือเดินทางต่างชาติ ที่ประสงค์จะเดินทางมาประเทศไทย และกำกับดูแลการจดทะเบียนครอบครัว และทะเบียนราษฎรของไทย

Recycle factory Tsuzuki Plant

เป็นโรงงานกำจัดขยะมูลฝอยชุมชนที่สำคัญของเมืองโยโกฮาม่า จังหวัดคานางาวะ ประเทศญี่ปุ่น ซึ่งมีบทบาทในการบริหารจัดการทรัพยากรและสิ่งแวดล้อมของเมือง โรงงานแห่งนี้เป็นตัวอย่างของระบบการจัดการขยะที่มีประสิทธิภาพสูง โดยใช้เทคโนโลยีการเผาขยะเพื่อผลิตพลังงาน (Waste-to-Energy: WTE) ซึ่งสอดคล้องกับแนวทางการพัฒนาเมืองอย่างยั่งยืน เริ่มดำเนินการในปี พ.ศ. ๒๕๒๗ เพื่อรองรับปริมาณขยะ

มูลฝอยที่เพิ่มขึ้นจากการขยายตัวของเมืองโยโกฮาม่า ซึ่งเป็นหนึ่งในเมืองขนาดใหญ่ ของประเทศญี่ปุ่น โดยโรงงานมีขีดความสามารถในการกำจัดขยะประมาณ ๑,๒๐๐ ตัน ต่อวัน ผ่านเตาเผาแบบ Stoker จำนวน ๓ เตา (เตาละประมาณ ๔๐๐ ตันต่อวัน) นอกจากนี้โรงงานยังมีระบบผลิตพลังงานไฟฟ้าจากความร้อน ที่ได้จากการเผาขยะ โดยสามารถผลิตกระแสไฟฟ้าได้ประมาณ ๑๒-๑๓ เมกะวัตต์ ซึ่งพลังงาน ที่ผลิตได้ สามารถนำไปใช้ภายในโรงงานและส่งต่อเข้าสู่ระบบไฟฟ้าสาธารณะ

โรงงาน Tsuzuki มีบทบาทสำคัญในการลดปริมาณขยะที่ต้องนำไปฝังกลบ และช่วยลดผลกระทบต่อสิ่งแวดล้อมในระยะยาว นอกจากนี้ การผลิตพลังงานจากขยะยังช่วยลดการปล่อยก๊าซเรือนกระจก และสนับสนุนแนวคิดเศรษฐกิจหมุนเวียน (Circular Economy) การดำเนินงานของโรงงานแห่งนี้ สะท้อนถึงแนวทางการจัดการขยะของประเทศญี่ปุ่นที่เน้นทั้งประสิทธิภาพ ความปลอดภัย และความยั่งยืน ซึ่งสามารถ นำไปเป็นต้นแบบในการพัฒนาระบบจัดการขยะในประเทศอื่น ๆ ได้

ศูนย์นิทรรศการการรถไฟเชิงเส้นยามานาชิ

Yamanashi Prefectural Maglev Exhibition Center เป็นศูนย์นิทรรศการ และการเรียนรู้ ด้านเทคโนโลยีรถไฟความเร็วสูงแบบแม่เหล็กลอยตัว (Maglev) ตั้งอยู่ ในจังหวัดยามานาชิ ประเทศญี่ปุ่น ภายใต้การดำเนินงานร่วมกับ Central Japan Railway Company ซึ่งเป็นผู้พัฒนาเทคโนโลยีรถไฟแม็กเลฟ ของญี่ปุ่นศูนย์แห่งนี้เปิดให้บริการในปี พ.ศ. ๒๕๕๗ เพื่อเป็นแหล่งเผยแพร่ความรู้ เกี่ยวกับเทคโนโลยีรถไฟความเร็วสูง รวมถึงรองรับการพัฒนาโครงการรถไฟแม็กเลฟ สายชูโอชินคันเซ็น ซึ่งเป็นโครงการรถไฟความเร็วสูงที่ใช้เทคโนโลยีแม่เหล็กลอยตัว เชื่อมต่อระหว่างกรุงโตเกียวและนครนาโกยา ที่พิพิธภัณฑ์แห่งนี้ ผู้เข้าชมจะได้เรียนรู้และสัมผัสกับรถไฟความเร็วสูง แม็กเลฟเทคโนโลยีตัวนำไฟฟ้ายาวตัวใหม่ที่แล่นลอยฟ้า ด้วยความเร็ว ๕๐๐ กิโลเมตร ต่อชั่วโมง นอกเหนือจากการแสดงรถไฟขบวนทดสอบรุ่นแม็กเลฟของแท้แล้ว ยังมีสิ่งอำนวยความสะดวกอีกสองส่วน คือ หอนิทรรศการแม็กเลฟ (Maglev Exhibition Hall) ซึ่งมีโรงภาพยนตร์แม็กเลฟที่ซึ่งท่านสามารถสัมผัสประสบการณ์โลก แห่งความเร็ว ๕๐๐ กิโลเมตรต่อชั่วโมงพร้อม ภาพวิดีโอและความสั่นแบบจำลอง อีกส่วนคือ Yamanashi Pavilion ซึ่งจำหน่ายของฝากจากจังหวัด ยามานาชิและสินค้า ที่เกี่ยวข้องกับรถไฟแม็กเลฟ

สะพานแขวนมิชิมะสกายวอล์ค

สะพานแขวนมิชิมะสกายวอล์ค (Mishima Skywalk) เป็นสะพานแขวน สำหรับคนเดินที่มีความ ยาวมากที่สุดในประเทศญี่ปุ่น โดยมีความยาวประมาณ ๔๐๐ เมตร ตั้งอยู่ ในเมืองมิชิมะ จังหวัดชิซุโอกะ สะพานแห่งนี้มีชื่อทางการว่า สะพานแขวนมิชิมะ เชิงเขาฮาโกเนะ อย่างไรก็ตาม เป็นที่รู้จักกันโดยทั่วไปในชื่อ “สกายวอล์ค” เนื่องจาก ลักษณะของสะพานที่ให้ความรู้สึกเหมือนการเดินอยู่บนท้องฟ้า สะพานแขวนแห่งนี้ ตั้งอยู่สูงจากพื้นดินประมาณ ๗๐ เมตร นักท่องเที่ยวสามารถชมทิวทัศน์ที่โดดเด่นของประเทศญี่ปุ่นได้พร้อมกัน สองแห่ง ได้แก่ ภูเขาฟูจิ มีความสูง ๓,๗๗๖ เมตร และเป็นภูเขาที่สูงที่สุดของประเทศญี่ปุ่น และอ่าวซุรุกะ มีความลึกประมาณ ๒,๕๐๐ เมตร และถือเป็นอ่าวที่ลึกที่สุดของประเทศญี่ปุ่น สะพานมิชิมะสกายวอล์คได้รับการก่อสร้างและบริหารจัดการ โดยบริษัทเอกชนท้องถิ่น บริษัท ฟูจิโกะ จำกัด ซึ่งดำเนินธุรกิจ ด้านการท่องเที่ยว และกิจกรรมนันทนาการ โดยพื้นที่บริเวณสาธาณะ ชินเด็น เมืองมิชิมะ ก่อนการพัฒนาสะพานแห่งนี้ยังเป็นพื้นที่

ที่ไม่เป็นที่รู้จักมากนัก ส่วนใหญ่ มีเพียงนักปีนเขาและผู้ชื่นชอบธรรมชาติเท่านั้นที่เดินทางมาเยือน ด้วยเหตุนี้ บริษัทจึงได้ลงทุนงบประมาณประมาณ ๔,๐๐๐ ล้านบาท เพื่อพัฒนา และก่อสร้างสะพานแขวนดังกล่าว โดยมีวัตถุประสงค์เพื่อเปิดโอกาสให้ประชาชน และนักท่องเที่ยวได้สัมผัสกับทัศนียภาพทางธรรมชาติที่สวยงาม รวมทั้งส่งเสริม การท่องเที่ยวและสนับสนุนการพัฒนาเศรษฐกิจของชุมชนท้องถิ่น

ในด้านการออกแบบ สะพานมิชิมะสกายวอล์คได้นำเทคโนโลยีและนวัตกรรม ด้านวิศวกรรม มาใช้เพื่อให้ผู้มาเยือนได้รับประสบการณ์การชมทิวทัศน์อย่างปลอดภัย เสาหลักและสายเคเบิลของสะพาน ได้รับการออกแบบให้สามารถรองรับน้ำหนักได้ถึง ๒๐๐ กิโลกรัมต่อตารางเมตร นอกจากนี้ ยังมีการติดตั้ง อุปกรณ์ลดแรงสั่นสะเทือน เพื่อช่วยดูดซับแรงในกรณีเกิดแผ่นดินไหวขนาดใหญ่ ทางเดินของสะพานมีความกว้างประมาณ ๑.๖ เมตร ซึ่งเอื้ออำนวยให้ผู้โดยสารสามารถสัญจรสวนทางกันได้อย่างสะดวกและปลอดภัย อีกทั้งยังออกแบบราวกันตกด้วยโครงสร้างตาข่ายโปร่งแสง เพื่อให้ผู้มาเยือนสามารถมองเห็นทัศนียภาพโดยรอบได้อย่างชัดเจน พร้อมทั้งยกตำแหน่งสายเคเบิลหลักให้สูงขึ้น และเพิ่มระยะห่างของสายเคเบิลแขวน เพื่อให้มุมมองของทิวทัศน์มีความเปิดโล่งมากยิ่งขึ้น สะพานแห่งนี้ใช้ระยะเวลาในการวางแผนและพัฒนาโครงการเกือบ ๑๐ ปี ก่อนจะเปิดให้บริการอย่างเป็นทางการในเดือนธันวาคม พ.ศ. ๒๕๕๘ และได้กลายเป็นหนึ่งในแหล่งท่องเที่ยวสำคัญที่ดึงดูดนักท่องเที่ยวจากทั้งในประเทศและต่างประเทศ นอกจากนี้ทัศนียภาพที่สวยงามของภูเขาฟูจิ อ่าวซุรุกะ และท้องฟ้าอันกว้างใหญ่แล้ว สะพานมิชิมะสกายวอล์คยังมีความโดดเด่นในด้านความงดงามของธรรมชาติ ที่เปลี่ยนแปลงไปตามฤดูกาล โดยในช่วงฤดูใบไม้ผลิถึงฤดูร้อน บริเวณโดยรอบสะพาน จะเต็มไปด้วยต้นไม้สีเขียวสดใส ส่วนในช่วงฤดูฝนประมาณเดือนมิถุนายน นักท่องเที่ยวสามารถชมความงดงามของดอกไฮเดรนเจียที่ปลูกเรียงรายตามทางเดินบริเวณใกล้สะพาน ซึ่งมีมากกว่า ๒๐๕ สายพันธุ์ รวมกว่า ๑๓,๐๐๐ ต้น โดยบางสายพันธุ์ เป็นพันธุ์เฉพาะที่พบได้ในพื้นที่แห่งนี้เท่านั้น นอกจากนี้ ภายในพื้นที่ยังมีกิจกรรมนันทนาการที่ได้รับความนิยม เช่น กิจกรรม “Long Zip Slide” ซึ่งเป็นกิจกรรมโหนสลิงที่ผู้เข้าร่วมสามารถลิ้มรส ผ่านทัศนียภาพของภูเขาฟูจิและสะพานแขวนที่ยาวที่สุดในญี่ปุ่นได้ในเวลาเดียวกัน กิจกรรมดังกล่าวสามารถเข้าร่วมได้ทั้งแบบครอบครัวและกลุ่มเพื่อน นับตั้งแต่เปิดให้บริการ สะพานมิชิมะสกายวอล์คได้ต้อนรับนักท่องเที่ยว มากกว่า ๗ ล้านคน และถือเป็นหนึ่งในแหล่งท่องเที่ยวสำคัญที่สะท้อนถึงศักยภาพ ด้านการท่องเที่ยวเชิงธรรมชาติและการพัฒนาโครงสร้างพื้นฐานด้านการท่องเที่ยวของ ประเทศญี่ปุ่น

หมู่บ้านโอชิโนะฮัคไค

หมู่บ้านโอชิโนะฮัคไค ตั้งอยู่ในจังหวัดยามานาชิ เป็นหมู่บ้านขนาดเล็กที่มี ประชากรประมาณ ๙,๗๐๐ คน ตั้งอยู่บริเวณเชิงเขาทางตะวันออกเฉียงเหนือของภูเขาไฟฟูจิ ภายในหมู่บ้านมีบ่อน้ำทั้งหมด ๘ แห่ง ซึ่งเรียกรวมกันว่า หมู่บ้านโอชิโนะฮัคไค (มีความหมายตามตัวอักษรว่า “ทะเลทั้งแปดแห่งของโอชิโนะ”) โดยบ่อน้ำเหล่านี้ เต็มไปด้วยน้ำใต้ดินที่ใสสะอาด ซึ่งมีต้นกำเนิดจากภูเขาไฟฟูจิ น้ำพุจากบ่อน้ำนี้ถูกใช้เพื่อการอุปโภคบริโภค การเกษตร และการดำรงชีวิตของคนในพื้นที่มาตั้งแต่สมัย โบราณ หมู่บ้านโอชิโนะ ได้รับการขึ้นทะเบียนเป็นโบราณสถานทางธรรมชาติ (Natural Monument) โดยรัฐบาลญี่ปุ่นในปี พ.ศ. ๒๔๗๗ และได้รับการคัดเลือกโดยกระทรวงสิ่งแวดล้อมของญี่ปุ่นให้เป็นหนึ่งใน “แหล่งน้ำบริสุทธิ์ ๑๐๐ แห่งของญี่ปุ่น” ในปี พ.ศ. ๒๕๒๘

นอกจากนี้ บ่อน้ำทั้ง ๘ แห่งยังเป็นส่วนหนึ่งของแหล่งมรดกโลก นอกจากจะเป็นแหล่งน้ำที่สำคัญต่อวิถีชีวิตของคนในท้องถิ่นแล้ว หมู่บ้านโอชิโนะฮัคโค ยังมีความเกี่ยวข้องกับความสำเร็จในการบูชาภูเขาไฟฟูจิอีกด้วย กล่าวกันว่า ผู้ศรัทธาในลัทธิ Fuji-ko จะเดินทางมายังพื้นที่แห่งนี้เพื่อชำระล้างร่างกายและจิตใจก่อนขึ้นไปยังภูเขาไฟฟูจิ โดยบ่อน้ำแต่ละแห่งยังมีตำนานและความเชื่อเฉพาะของตนเอง เช่น บ่อ Kagami (บ่อกระจก) เชื่อกันว่ามีพลังทางจิตวิญญาณในการแยกแยะความถูกผิดในอดีต เมื่อเกิดข้อขัดแย้งระหว่างชาวบ้านคูกรณีจะลงอาบน้ำ ในบ่อและอธิษฐานเพื่อให้เกิดการคลี่คลายของปัญหา บนภูเขาไฟฟูจิแม้จะมีฝนและหิมะตกเป็นจำนวนมาก แต่กลับไม่มีแม่น้ำไหลบนตัวภูเขา เนื่องจากพื้นผิวของภูเขาถูกปกคลุมด้วยชั้นหินลาวาและตะกอนภูเขาไฟ ซึ่งทำให้น้ำสามารถซึมผ่านลงสู่ใต้ดินได้ง่าย น้ำฝนและหิมะที่ละลายจึงค่อย ๆ ซึมลงไปและถูกกรองผ่านชั้นหินใต้ดินเป็นเวลานาน ก่อนจะผุดขึ้นสู่ผิวดินบริเวณเชิงเขา ในหลายจุด โดยหมู่บ้านโอชิโนะฮัคโคก็เป็นหนึ่งในแหล่งน้ำเหล่านั้น และจากการวิเคราะห์พบว่า น้ำที่ผุดขึ้นในพื้นที่นี้คือ น้ำฝนและหิมะที่ตกบนภูเขาไฟฟูจิ เมื่อกว่า ๒๐ ปีก่อน

นอกจากนี้บริเวณโดยรอบของบ่อน้ำ หมู่บ้านโอชิโนะฮัคโค ยังมีบ้านเรือนแบบญี่ปุ่นดั้งเดิมตั้งกระจายอยู่ท่ามกลางธรรมชาติ และมีฉากหลังเป็นภูเขาไฟฟูจิ ที่ตั้งอย่างสง่างาม ทศนิยมภาพดังกล่าวได้รับการกล่าวขานว่าเป็นภาพของญี่ปุ่นในอดีตที่ยังคงความสมบูรณ์มาหลายร้อยปี และยังคงดึงดูดนักท่องเที่ยวทั้งชาวญี่ปุ่น และชาวต่างชาติอย่างต่อเนื่อง

Roadside Station

สถานีริมถนน หรือ “มิจิโนะเอกิ” เป็นสถานีให้บริการริมถนนที่มีลักษณะเฉพาะแต่เพียงในประเทศญี่ปุ่นเท่านั้น โดยให้บริการห้องน้ำสะอาด ที่จอดรถ และโทรศัพท์ ตลอด ๒๔ ชั่วโมง มีร้านอาหาร ศูนย์บริการข้อมูลข่าวสาร ไว้สำหรับให้บริการผู้สัญจรไปมาริมถนนใหญ่ทั่วประเทศญี่ปุ่น และเมื่อไม่นานนี้ได้มีสถานีหลายแห่งเพิ่มส่วนของร้านขายผักสดแอร์ หรือที่เรียกอย่างเป็นทางการว่า การขายตรงผลิตภัณฑ์ทางการเกษตรมาเป็นอีกหนึ่งบริการที่ได้รับความนิยมสูง ในขณะนี้ ด้วยสาเหตุที่รูปแบบนี้เป็นเสมือนศูนย์เชื่อมโยงมิจิโนะเอกิเข้ากับผู้ผลิตในชุมชน และนำไปสู่การพัฒนาเศรษฐกิจและสังคมของชุมชนในท้องถิ่นแต่ละมิจิโนะเอกิ อาจมีรายละเอียดการนำเสนอแตกต่างกันไปตามวัตถุประสงค์และความต้องการของแต่ละชุมชนโดยผ่านการตัดสินใจร่วมกันของผู้มีส่วนเกี่ยวข้องทุกฝ่าย

มิจิโนะเอกิเกิดขึ้นจากการที่ผู้เสนอในงานประชุมเกี่ยวกับการสร้างชุมชนเข้มแข็ง ซึ่งจัดขึ้นที่จังหวัดฮิโรชิมาในปี พ.ศ. ๒๕๓๓ ว่าไม่เพียงแต่รถไฟ เรือ หรือเครื่องบิน เท่านั้น รถยนต์ ก็น่าจะมีสถานีไว้สำหรับหยุดพักด้วย ในช่วงปี พ.ศ. ๒๕๓๔ - ๒๕๓๕ มีการทดลองสร้างมิจิโนะเอกิ ขึ้นใน ๓ จังหวัด คือ จังหวัดยามางูจิ จังหวัดกิฟุ และจังหวัดโทจิจิ โดยเริ่มจากการให้บริการห้องน้ำ (ห้องน้ำเคลื่อนที่) โทรศัพท์ โดยได้รับความร่วมมือ จากกองกิจการโทรศัพท์ในการนำโทรศัพท์สาธารณะมาติดตั้ง และเครื่องดื่ม ได้รับความร่วมมือ จากบริษัทน้ำดื่มในการนำตู้ขายน้ำอัตโนมัติมาติดตั้ง จากนั้นมีการตั้งคณะกรรมการมิจิโนะเอกิขึ้นในปี พ.ศ. ๒๕๓๕ และกำหนดรูปแบบการดำเนินการในปี พ.ศ. ๒๕๓๖ ซึ่งเป็นปีที่ มีการจัดตั้งมิจิโนะเอกิอย่างเป็นทางการภายใต้ การดูแลของกระทรวงคมนาคม โดยมีสถานที่ที่ขึ้นทะเบียนเป็นมิจิโนะเอกิครั้งแรก ๑๐๓ แห่ง จากนั้นได้มีการขึ้นทะเบียนต่อเนื่องกันมาทุกปี จนปัจจุบันนี้มีมิจิโนะเอกิ ที่ขึ้นทะเบียนทั่วประเทศญี่ปุ่นทั้งหมดถึง ๑,๒๓๐ แห่ง มิจิโนะเอกิ เน้นความสะดวกสบายของผู้ใช้รถใช้ถนน และในขณะเดียวกันก็สร้าง

ความตื่นตัวให้เกิดขึ้นในพื้นที่ จึงจะเห็นว่ามีการนำผลิตภัณฑ์เกษตรกรรม หรืออุตสาหกรรมของชุมชน มาจำหน่ายเพิ่มมากขึ้น อีกทั้งยังมีการรวมสาธารณูปโภคอื่น ๆ เช่น บ่อน้ำร้อน หรืออุปกรณ์สันทนาการ หลายรูปแบบไว้ในที่เดียวกันอีกด้วย ทำให้ผู้สนใจเข้ามาใช้บริการเพิ่มมากขึ้นอย่างต่อเนื่อง ทั้งผู้ที่ใช้รถใช้ถนน และชาวบ้าน ในชุมชนเอง โดยมีบทบาทหน้าที่ ดังนี้

๑. เป็นจุดพักผ่อนสำหรับนักท่องเที่ยวโดยมีโทรศัพท์ ห้องน้ำสะอาด ที่จอดรถ กว้างขวาง ที่สามารถใช้งานได้ตลอด ๒๔ ชั่วโมง นอกจากนี้ สถานีบางแห่งยังมีร้านอาหาร สวนสาธารณะ บ่อน้ำร้อน และห้องพักรวให้บริการอีกด้วย จุดประสงค์หลักก็เพื่อให้เกิดความปลอดภัยในการขับขี่ ทั้งนี้เพราะผู้ขับขี่รถทางไกล ซึ่งรวมถึงรถบรรทุก และคนขับรถเพิ่มมากขึ้น

๒. เป็นศูนย์กลางการแลกเปลี่ยนและเผยแพร่ข้อมูลในพื้นที่ มีความหลากหลาย ทั้งในด้าน วัฒนธรรม ประวัติศาสตร์ แหล่งท่องเที่ยว ของฝาก มีการนำเสนอ ในรูปแบบต่าง ๆ ได้แก่ บอร์ดประชาสัมพันธ์ ศูนย์บริการข้อมูล วิดีโอ และมุมขายของ พื้นที่เมืองต่าง ๆ นอกจากนี้ ยังมีการจัดกิจกรรมต่าง ๆ เช่น ตลาดนัด งานแสดงสินค้า การแสดงพื้นเมือง เพื่อเป็นการเสริมสร้างสัมพันธภาพระหว่างผู้ใช้บริการกับชาวบ้าน

๓. สร้างเครือข่ายเพื่อเสริมสร้างศักยภาพให้กับชุมชน เป็นศูนย์กลาง ให้บริการทางสังคม โดยจัด กิจกรรมสร้างเสริมความรู้แก่ชุมชนในท้องถิ่น ได้แก่ การสาธารณสุข การป้องกันโรคเอดส์ การจัดกิจกรรม ส่งเสริมวัฒนธรรม และสร้างเสริมประสบการณ์ รวมถึงกิจกรรมสันทนาการต่าง ๆ จึงเป็นเสมือน ประตูเข้าสู่ ชุมชน นอกจากนี้ ยังลดอัตราการเกิดอุบัติเหตุจากการขยายของริมทางอย่างไม่มีระเบียบ อีกด้วย

OTA Wholesale Market

ตลาดโอตะ (Ota Market หรือ Ota Ichiba) เป็นตลาดค้าส่งขนาดใหญ่ ในกรุงโตเกียว ประเทศ ญี่ปุ่น ซึ่งได้รับการกล่าวถึงว่าเป็นหนึ่งในตลาดที่มีขนาดใหญ่ กว่าตลาดสึกิจิ (Tsukiji Market) อันมีชื่อเสียง และยังเปิดโอกาสให้บุคคลทั่วไปสามารถ เข้าศึกษาดูงานได้ภายใต้ระเบียบที่กำหนด ตลาดแห่งนี้ เปิดดำเนินการครั้งแรกเมื่อปี พ.ศ. ๒๕๓๒ ปัจจุบันมีบทบาทสำคัญในการกระจายสินค้าอุปโภคบริโภค โดยมี ปริมาณสินค้าหมุนเวียนในแต่ละวัน เป็นจำนวนมาก อาทิ ผลผลิตทางการเกษตรประมาณ ๓,๖๐๐ ตัน/วัน และผลิตภัณฑ์สัตว์น้ำประมาณ ๓๓ ตัน/วัน นอกจากนี้ ภายในตลาดยังมีตลาดดอกไม้ซึ่งถือเป็นหนึ่งในตลาด ดอกไม้ที่มีขนาดใหญ่ที่สุดในประเทศญี่ปุ่น การซื้อขายภายในตลาดโอตะดำเนินการผ่านระบบหลัก ๒ รูปแบบ คือ

๑. การประมูล ซึ่งจัดขึ้นในช่วงเช้านี้ โดยผู้ค้าส่งจะนำสินค้าออกประมูล ให้ผู้ซื้อ เช่น ผู้ค้าปลีก หรือร้านอาหาร ระบบนี้ช่วยให้เกิดการแข่งขันด้านราคา และสะท้อนกลไกตลาดได้อย่างชัดเจน

๒. การเจรจาซื้อขาย เป็นการตกลงราคากันโดยตรงระหว่างผู้ซื้อและผู้ขาย ซึ่งช่วยเพิ่มความ ยืดหยุ่นในการกำหนดราคาและปริมาณสินค้า

ระบบดังกล่าวช่วยให้การซื้อขายภายในตลาดมีประสิทธิภาพ โปร่งใสและสามารถตอบสนองต่อ ความต้องการของตลาดได้อย่างรวดเร็ว

แม้ว่าตลาดโอตะจะเป็นตลาดค้าส่ง แต่ก็เปิดโอกาสให้ประชาชนและนักท่องเที่ยว สามารถเข้าชม ได้ โดยมีการจัดเส้นทางสำหรับผู้เยี่ยมชม (Visitor Course) บริเวณชั้นบน ซึ่งสามารถมองเห็นกิจกรรมการซื้อ ขายและการประมูลจากมุมสูง ภายในตลาดยังมีสิ่งอำนวยความสะดวก เช่น ร้านอาหาร ห้องนิทรรศการ และ พื้นที่ให้ความรู้เกี่ยวกับระบบตลาดค้าส่ง ซึ่งช่วยส่งเสริมการเรียนรู้ด้านโลจิสติกส์ และการจัดการสินค้าเกษตร

ส่วนที่ ๓ ปัญหา/อุปสรรค

ไม่มี

ส่วนที่ ๔ ข้อคิดเห็นและข้อเสนอแนะ

ญี่ปุ่นพัฒนาประเทศจากหมู่เกาะเล็กๆ สู่มหาอำนาจเศรษฐกิจโลกอันดับ ๓ (รองจากสหรัฐฯ-จีน) ด้วยการมุ่งเน้นการศึกษา สาธารณสุข โครงสร้างพื้นฐาน และการนำเทคโนโลยีล้ำสมัยมาปรับใช้ควบคู่กับการรักษาประเพณีดั้งเดิม โดยเน้นพัฒนาทุนมนุษย์ให้มีวินัยและความคิดสร้างสรรค์ ผ่านแนวคิดการสร้างความสัมพันธ์แบบ "ใจถึงใจ" และการผลักดันเป้าหมายการพัฒนาที่ยั่งยืน (SDGs) อย่างเข้มข้นในทุกระดับสังคม ซึ่งอาจปรับใช้ได้ยากกับบริบทของประเทศไทย เนื่องจากภูมิสังคม ภูมิประเทศ การพัฒนาทางด้านเศรษฐกิจ ระบบขนส่ง รวมถึงบริบททางการเมืองการปกครองที่แตกต่างกัน อย่างไรก็ตาม ภาครัฐ การศึกษา ฝึกอบรม การส่งเสริมด้านการพัฒนาหลากหลายรูปแบบจะเป็นทางเลือกในการบริหารจัดการในด้านต่าง ๆ ของประเทศไทยได้ในอนาคต

ลงชื่อ



ผู้รายงาน

(นางสาวพรพรรณ เจิตอัสวสิน)
นักวิชาการป่าไม้ชำนาญการพิเศษ

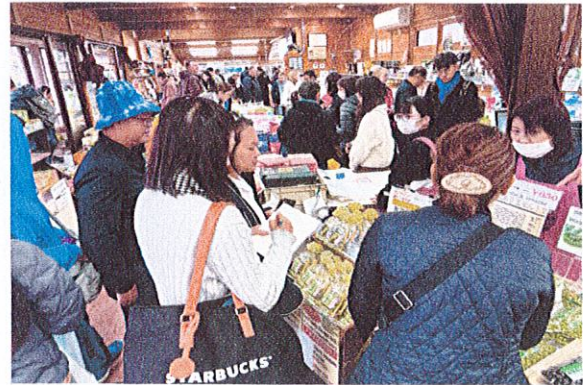
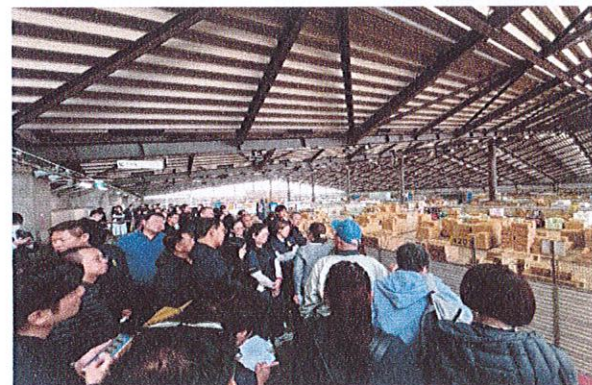
ลงชื่อ



ผู้รายงาน

(นายอุปติศร์ ฉัตรคำ)
นักวิชาการป่าไม้ชำนาญการพิเศษ

ภาพประกอบ



ภาพประกอบ



ภาพประกอบ

