

เกณฑ์และตัวชี้วัดการจัดการป่าไม้อย่างยั่งยืนสำหรับประเทศไทย

กรมป่าไม้

องค์การไม้เขตร้อนระหว่างประเทศ

โดย ดร.สุรินทร์ อ้นพรหม

คณะวนศาสตร์ มหาวิทยาลัยเกษตรศาสตร์

1.0 บทนำ

- 1.1 การพัฒนาอย่างยั่งยืน (Sustainable development) คือ แนวคิดการพัฒนาที่ได้รับการเสนอและยอมรับอย่างเป็นทางการครั้งแรกในการประชุมสหประชาชาติว่าด้วยสิ่งแวดล้อมและการพัฒนา ณ กรุงริโอ เดอ จาเนโร ประเทศบราซิล พ.ศ. 2535 หรือที่รู้จักกันในนามของ “the Rio Earth Summit 1992” เสนอว่าการพัฒนาอย่างยั่งยืนนั้นต้องสร้างสมดุลระหว่างเศรษฐกิจ สังคม และสิ่งแวดล้อม โดยล่าสุดสหประชาชาติ หรือ UN มีการประกาศเป้าหมายการพัฒนาที่ยั่งยืนซึ่งประกอบไปด้วย 17 เป้าหมาย
- 1.2 การจัดการป่าอย่างยั่งยืนเป็นแนวทางการจัดการทรัพยากรป่าไม้ที่ตอบสนองทั้งทางด้านเศรษฐกิจ สังคม/วัฒนธรรม และสิ่งแวดล้อมอย่างสมดุล ในเอกสารชิ้นนี้นิยามการจัดการป่าอย่างยั่งยืน คือ **“กระบวนการของการจัดการป่าเพื่อบรรลุวัตถุประสงค์ของการจัดการที่กำหนดไว้อย่างชัดเจน ประการหนึ่งหรือมากกว่าเกี่ยวกับการทำให้เกิดผลผลิตและบริการป่าไม้ที่ต้องการอย่างต่อเนื่อง โดยไม่ทำให้เกิดการลดทอนอันเกินควรต่อคุณค่าทางธรรมชาติและผลผลิตในอนาคต อีกทั้ง ไม่ก่อให้เกิดผลกระทบที่ไม่ต้องการต่อสิ่งแวดล้อมทั้งทางกายภาพและสังคม (ITTO, 2018)”** นั่นคือการจัดการป่าชุมชนและสวนป่าไม้เศรษฐกิจอย่างยั่งยืนต้องนำไปสู่การยกระดับคุณภาพชีวิตของประชาชน การธำรงรักษาวัฒนธรรมประเพณีอันดีงามของชาติและท้องถิ่น และต้องตอบสนองมิติของความยั่งยืนของทรัพยากรธรรมชาติและสิ่งแวดล้อมอีกด้วย
- 1.3 องค์การไม้เขตร้อนระหว่างประเทศ (The International Tropical Timber Organization: ITTO) ได้ริเริ่มการมาตรฐานการจัดการป่าอย่างยั่งยืนมาตั้งแต่ปี พ.ศ. 2533 โดยพัฒนาชุดของเกณฑ์ (Criteria) และตัวชี้วัด (Indicator) เพื่อนำไปใช้ในการติดตามการจัดการป่าและรายงานความก้าวหน้าของการจัดการป่าทั้งในระดับภูมิภาค ระดับชาติ และระดับพื้นที่ป่า
- 1.4 ASEAN Criteria and Indicators for Sustainable Management of Tropical Forests ได้รับการพัฒนาขึ้นเป็นครั้งแรกในการประชุม ASEAN Senior Officials on Forestry (ASOF) ซึ่งจัดขึ้น ณ เมืองย่างกุ้ง ประเทศสาธารณรัฐแห่งสหภาพเมียนมา ในปี ค.ศ. 2000 และมีการลงมติยอมรับในการประชุม AMAF ในปี ค.ศ. 2016 ประกอบด้วย 7 เกณฑ์ 18 องค์ประกอบ และ 54 ตัวชี้วัด
- 1.5 เอกสารที่เกี่ยวข้องกับมาตรฐานการจัดการป่าอย่างยั่งยืนในประเทศไทยที่นำมาประกอบการพัฒนา เกณฑ์และตัวชี้วัดในการศึกษาครั้งนี้ ได้แก่ 1) มาตรฐานผลิตภัณฑ์อุตสาหกรรมจัดการสวนป่าไม้เศรษฐกิจอย่างยั่งยืน (มอก. 14061) ประกอบด้วยข้อกำหนดเฉพาะ 7 ข้อหลัก 59 ข้อย่อย 2) มาตรฐานการจัดการสวนป่าไม้เศรษฐกิจอย่างยั่งยืน พ.ศ. 2558 ขององค์การอุตสาหกรรมป่าไม้ ประกอบด้วย 7 หลักการ และ 3) เกณฑ์การแบ่งกลุ่มป่าชุมชนของสำนักจัดการป่าชุมชน กรมป่าไม้ ประกอบด้วย 5 ด้าน

2.0 ขอบเขตและรูปแบบ

- 2.1 การพัฒนาเกณฑ์และตัวชี้วัดการจัดการป่าชุมชนและสวนป่าอย่างยั่งยืนในเอกสารนี้เป็นชุดของเกณฑ์และตัวชี้วัดระดับชาติ หน่วยงานที่เกี่ยวข้องอาจต้องมีการสนับสนุนและขับเคลื่อนให้มีการชุดของเกณฑ์และมาตรฐานในระดับภูมิภาค และระดับพื้นที่จัดการต่อไป
- 2.2 ชุดของเกณฑ์และตัวชี้วัดการจัดการป่าชุมชนและสวนป่าอย่างยั่งยืนในเอกสารนี้วางอยู่บนหลักการของความจำเป็นพื้นฐาน (minimum requirement) และสามารถนำไปใช้ได้จริง
- 2.3 เกณฑ์และตัวชี้วัดการจัดการป่าชุมชนและสวนป่าอย่างยั่งยืนนี้วางอยู่บนหลักการของการจัดการป่าอย่างยั่งยืนทั้ง 7 หลักการ และมีความสอดคล้องกับ ASEAN C&I for Sustainable Management of Tropical Forests
- 2.4 เกณฑ์และตัวชี้วัดการจัดการป่าชุมชนและสวนป่าอย่างยั่งยืนสำหรับประเทศไทย ประกอบด้วย 7 เกณฑ์ และ 35 ตัวชี้วัด อย่างไรก็ตาม ตัวชี้วัดมาตรฐานและความยั่งยืนของป่าชุมชนและสวนป่ามีจำนวนตัวชี้วัดแตกต่างกัน

3.0 คำนิยาม

พื้นที่ป่าจัดการ	พื้นที่สวนป่าและป่าชุมชน
สวนป่า	พื้นที่ที่เกษตรกร ผู้ประกอบการปลูกต้นไม้ขึ้น
สวนป่าแบบวนเกษตร	พื้นที่ปลูกต้นไม้แบบผสมผสานระหว่างไม้ป่ายืนต้นกับพืชเกษตรและ/หรือร่วมกับกิจกรรมปศุสัตว์
สวนป่าขนาดเล็ก	พื้นที่สวนป่าไม้เศรษฐกิจที่มีขนาดไม่เกิน 100 ไร่
สวนป่าไม้ขนาดกลาง	พื้นที่สวนป่าไม้เศรษฐกิจที่มีพื้นที่การจัดการขนาดตั้งแต่ 100 – 500 ไร่
สวนป่าไม้ขนาดใหญ่	พื้นที่สวนป่าไม้เศรษฐกิจที่มีพื้นที่การจัดการมากกว่า 500 ไร่ ขึ้นไป
ป่าชุมชน	ที่ดิน และ/หรือ ที่ดินป่าไม้ที่ชุมชนได้ดำเนินการ หรือได้รับอนุญาตตามกฎหมายให้ดำเนินการร่วมกับพนักงานเจ้าหน้าที่จัดการกิจการงานด้านป่าไม้อย่างต่อเนื่อง ภายใต้กฎหมาย กฎ ระเบียบ ข้อบังคับ ข้อปฏิบัติ และแผนงานที่ เกี่ยวข้อง ซึ่งอาจสอดคล้องกับความเชื่อและวัฒนธรรมของชุมชนท้องถิ่นนั้นด้วย
สิทธิถือครอง	สิทธิที่แสดงความเป็นเจ้าของ หรือผู้มีสิทธิ์ครอบครองตามกฎหมาย และมีความชอบธรรมในการใช้ประโยชน์ เก็บเกี่ยว หรือจัดการทรัพยากรป่าไม้ในพื้นที่ป่าจัดการ

ผู้มีส่วนได้ส่วนเสีย	บุคคล กลุ่มบุคคล เครือข่าย หรือองค์กรที่เกี่ยวข้องซึ่งอาจได้รับผลกระทบหรือมีผลกระทบต่อการดำเนินงานและกิจกรรมการจัดการทรัพยากรป่าไม้ในพื้นที่ป่าจัดการ
ระบบนิเวศ	พื้นที่หน่วยหนึ่งซึ่งประกอบด้วยสิ่งมีชีวิตและสิ่งไม่มีชีวิตที่อยู่รวมกันภายใต้สิ่งแวดล้อมเดียวกัน
การจัดการสวนป่าอย่างยั่งยืน	การจัดการเพื่อรักษาและส่งเสริมสภาพความสมบูรณ์ของสวนป่าในระยะยาว และอำนวยความสะดวกแก่ประชาชนในด้านเศรษฐกิจ สังคม และด้านสิ่งแวดล้อม
การจัดการป่าชุมชนอย่างยั่งยืน	การจัดการเพื่อส่งเสริมความสมบูรณ์ของระบบนิเวศป่าไม้ในระยะยาว และอำนวยความสะดวกแก่ประชาชนทั้งทั้งในด้านเศรษฐกิจ สังคมและวัฒนธรรม และด้านสิ่งแวดล้อม
ชนิดพันธุ์ใกล้สูญพันธุ์	ชนิดพันธุ์ของสิ่งมีชีวิตในพื้นที่ป่าจัดการและประกาศในบัญชีชนิดพันธุ์ที่ใกล้สูญพันธุ์ของประเทศไทย
ชนิดพันธุ์ประจำถิ่น	ชนิดพันธุ์ของสิ่งมีชีวิตที่อยู่ในพื้นที่ป่าที่จัดการและปรากฏว่ามีเฉพาะ เป็นเอกลักษณ์ เป็นสิ่งบ่งชี้ทางภูมิศาสตร์ในท้องถิ่น
ของป่า	สิ่งต่าง ๆ ที่เกิดขึ้นหรือมีอยู่ในพื้นที่ที่จัดการ เป็นต้นว่า (๑) พืช ถ่านไม้ ไม้ไผ่ เปลือกไม้ ใบไม้ ดอกไม้ เมล็ด ผลไม้ หน่อไม้ ชัน และยางไม้ (๒) หญ้า อ้อ พง แคมปรีอ คา กก กระจุต กูด เห็ด และพืชอื่น (๓) ครั่ง รังผึ้ง น้ำผึ้ง ขี้ผึ้ง มูลค้างคาว (๔) สัตว์น้ำ สัตว์ครึ่งบกครึ่งน้ำ แมลง รวมทั้งไข่ของแมลงที่ไม่ใช่สัตว์ป่าสงวน หรือสัตว์ป่าคุ้มครอง ตามกฎหมายว่าด้วยการสงวนและคุ้มครองสัตว์ป่า (๕) ดิน หิน กรวด และทรายที่ไม่ใช่แร่ตามกฎหมายว่าด้วยแร่
นิเวศบริการ	ผลประโยชน์ทั้งทางตรงและทางอ้อมที่เกิดจากการจัดการป่าชุมชน และสวนป่าโดยประชาชน ชุมชนท้องถิ่น และเจ้าของสวนป่าสามารถนำมาประโยชน์ในการดำรงชีวิตได้
ผู้จัดการป่า	เกษตรกรและ/หรือเจ้าของสวนป่า รวมถึงชุมชนท้องถิ่นที่ขึ้นทะเบียนป่าชุมชนกับกรมป่าไม้
แผนการจัดการ	เอกสารที่จัดทำโดยเกษตรกร ผู้จัดการป่า หรือชุมชนท้องถิ่นที่จัดการป่าชุมชน สำหรับเป็นแนวทางในการสวนป่าและป่าชุมชน

4.0 เกณฑ์และตัวชี้วัดการจัดการป่าชุมชนและสวนป่า

เกณฑ์ที่ 1: ความสอดคล้องกับกฎหมาย นโยบาย และมาตรการที่เกี่ยวข้อง

คำอธิบาย: การจัดการป่าไม้อย่างยั่งยืนต้องปฏิบัติตามกฎหมายและข้อตกลงทั้งในระดับระดับประเทศ และระดับนานาชาติที่ประเทศไทยลงนามในข้อตกลงที่เป็นปัจจุบัน สอดคล้องกับข้อบัญญัติและมาตรการต่างๆ ในระดับท้องถิ่น นอกจากนี้ ยังต้องมีองค์กร กลไกการบริหาร ระบบงบประมาณ และการติดตามประเมินผลที่โปร่งใส ตรวจสอบได้ และส่งเสริมการมีส่วนร่วมของผู้มีส่วนได้ส่วนเสีย

ตัวชี้วัด	สวนป่า	ป่าชุมชน
<p>1.1 มีหลักฐานแสดงสิทธิถือครองที่ดินและการใช้ประโยชน์จากทรัพยากรที่ชัดเจน</p> <p>คำแนะนำสำหรับผู้ประเมิน:</p> <p>1) หนังสือแสดงสิทธิที่ดิน เช่น โฉนดที่ดิน หนังสือรับรองการทำประโยชน์ (น.ส.3, น.ส.3ก, น.ส.3ข) สปก. คทช. สค.1 เป็นต้น</p> <p>2) หนังสือออกโดยหน่วยงานของรัฐ และ/หรือหนังสือจัดแจ้ง</p> <p>แหล่งข้อมูล:</p> <p>เอกสาร/หนังสืออนุญาต/หนังสือแสดงความยินยอมจากหน่วยงานที่รับผิดชอบ</p>	+	+
<p>1.2 มีแผนการจัดการป่าที่ตอบสนองต่อหลักการจัดการป่าอย่างยั่งยืน และสอดคล้องกับกฎหมายป่าไม้</p> <p>คำแนะนำสำหรับผู้ประเมิน:</p> <p>1) กฎหมายที่เกี่ยวข้อง: กฎหมายป่าไม้ พรบ. เลื่อยโซ่ยนต์ นโยบายของรัฐบาล มติ ครม. กฎหมายแรงงาน</p> <p>2) ข้อตกลงและหลักการสากล: ASEAN-FLEGT, EU-FLEGT, CITES, REDD+ อนุสัญญาความหลากหลายทางชีวภาพ การเปลี่ยนแปลงสภาพภูมิอากาศ</p> <p>แหล่งข้อมูล:</p> <p>เอกสารแผนการจัดการ การสัมภาษณ์</p>	+	+
<p>1.3 มีการดำเนินงานเพื่อติดตามประเมินผลการจัดการป่าชุมชนและสวนป่าเป็น</p>	+	+

ตัวชี้วัด	สวนป่า	ป่าชุมชน
<p>ระยะ และมีความต่อเนื่อง</p> <p>คำแนะนำสำหรับผู้ประเมิน:</p> <p>การติดตามประเมินผลการจัดการป่าชุมชนและสวนป่ามีเป้าหมายหลักเพื่อดูการเปลี่ยนแปลงที่เกิดขึ้นกับสิ่งแวดล้อมในพื้นที่ทั้งเชิงคุณภาพและปริมาณ</p> <p>แหล่งข้อมูล:</p> <p>บันทึก รายงานประชุม ภาพถ่ายกิจกรรม การสัมภาษณ์</p>		
<p>1.4 มีการบริหารจัดการบัญชีรายรับรายจ่าย งบประมาณที่ได้รับสนับสนุน และทรัพย์สินต่างๆ ที่มีความโปร่งใส และตรวจสอบได้</p> <p>คำแนะนำสำหรับผู้ประเมิน:</p> <p>รายรับ หรือรายได้ อาจครอบคลุมถึงเงินหรือทรัพย์สินที่วัดมูลค่าได้ที่ได้รับจากการประกอบกิจการสวนป่า และป่าชุมชน ในขณะที่ รายจ่ายอาจครอบคลุมถึงเงินหรือทรัพย์สินที่วัดมูลค่าได้ที่จ่ายออกไปเพื่อให้ได้ผลผลิตและบริการของสวนป่า และป่าชุมชน</p> <p>แหล่งข้อมูล:</p> <p>รายงานเกี่ยวกับการเงิน บัญชีและรายงานแสดงทรัพย์สิน</p>	+	+
<p>1.5 มีแนวทางในการป้องกันและแก้ปัญหาข้อพิพาท ผลกระทบเชิงลบ และความไม่เป็นธรรมในการอ้างสิทธิการถือครองและการใช้ประโยชน์ทรัพยากรจากป่าชุมชนและสวนป่า</p> <p>คำแนะนำสำหรับผู้ประเมิน:</p> <p>แนวทางการป้องกันและแก้ปัญหา เช่น การประชุมผู้มีส่วนได้ส่วนเสีย การมีช่องทางรับข้อร้องเรียน เป็นต้น</p> <p>แหล่งข้อมูล:</p> <p>เอกสาร/รายงาน/บันทึก การสัมภาษณ์</p>	+	+

ตัวชี้วัด	สวนป่า	ป่าชุมชน
<p>1.6 มีกลไกการสื่อสาร (ช่องทาง วิธีการ และความถี่) กับผู้มีส่วนได้ส่วนเสียอย่างต่อเนื่องและทั่วถึง</p> <p>คำแนะนำสำหรับผู้ประเมิน:</p> <p>ระดับของผู้มีส่วนได้ส่วนเสีย ได้แก่ 1) ระดับท้องถิ่น/จังหวัด และ/หรือ 2) ระดับชาติ (กรมป่าไม้ กรมอุทยานฯ กรมทรัพยากรทางทะเลและชายฝั่ง) และ/หรือ 3) ระดับสากล ซึ่งอาจได้รับผลกระทบหรือมีผลกระทบต่อความยั่งยืนของการจัดการป่าชุมชนและสวนป่า</p> <p>แหล่งข้อมูล:</p> <p>การสัมภาษณ์ เครือข่ายป่าชุมชน รายงานการประชุม</p>	+	+
<p>1.7 ความตระหนักและความมุ่งมั่นในการปฏิบัติของผู้จัดการป่าตามกรอบกฎหมายและ/หรือข้อตกลงระหว่างประเทศที่เกี่ยวข้อง</p> <p>คำแนะนำสำหรับผู้ประเมิน:</p> <p>กฎหมายและข้อตกลงระหว่างประเทศ ได้แก่ การเปลี่ยนแปลงสภาพภูมิอากาศ อนุสัญญาความหลากหลายทางชีวภาพ การจ้างแรงงาน ความปลอดภัยของชีวิต และสิ่งแวดล้อม CITES</p> <p>แหล่งข้อมูล:</p> <p>การสัมภาษณ์ เอกสารแผนการจัดการ</p>	+	+

ข้อเสนอแนะสำหรับการดำเนินงานในอนาคต:

1. การพัฒนาแบบฟอร์มของแผนการจัดการป่าที่แสดงถึงองค์ประกอบหลักๆ ของแผนการจัดการป่าชุมชนและสวนป่า
2. การเสริมสร้างศักยภาพและเตรียมความพร้อมรวมถึงการให้คำแนะนำกับผู้จัดการป่าโดยเฉพาะชุมชนท้องถิ่นที่จัดการป่าชุมชนและเจ้าของสวนป่ารายย่อยให้สามารถเข้าถึงระบบการรับรองและมาตรฐานการจัดการป่าอย่างยั่งยืนได้

เกณฑ์ที่ 2: สัดส่วนและสภาพของพื้นที่ป่า

คำอธิบาย: การจัดการป่าไม้อย่างยั่งยืนต้องตอบสนองทั้งทางด้านเศรษฐกิจ สังคม วัฒนธรรม และสิ่งแวดล้อม ขนาดและสัดส่วนพื้นที่ป่าที่เหมาะสมจึงเป็นหัวใจของการจัดการป่าอย่างยั่งยืน ทั้งนี้ เพื่อให้การจัดการบรรลุเป้าหมายด้านการอนุรักษ์ความหลากหลายทางชีวภาพ การอนุรักษ์ดินและน้ำ แหล่งไม้ใช้สอย แหล่งศึกษาเรียนรู้ และนันทนาการ ตามเป้าหมายของการพัฒนาอย่างที่ยั่งยืน การจัดการป่าต้องมีการกำหนดเขตการจัดการที่มีสัดส่วนเหมาะสมโดยพิจารณาถึงศักยภาพและสภาพของทรัพยากรเพื่อให้ป่าสามารถทำหน้าที่ทั้งด้านการผลิตและบริการอย่างยั่งยืน อีกทั้ง การกำหนดขนาดและสัดส่วนพื้นที่ป่าที่เหมาะสมจะทำให้การจัดการป่ามีความยั่งยืนและสามารถลดผลกระทบที่เกิดจากการเปลี่ยนแปลงสภาพภูมิอากาศอีกด้วย

ตัวชี้วัด	สวนป่า	ป่าชุมชน
<p>2.1 มีข้อมูลเกี่ยวกับสภาพและระบบนิเวศดั้งเดิมของพื้นที่</p> <p>คำแนะนำสำหรับผู้ประเมิน:</p> <p>สภาพและระบบนิเวศดั้งเดิม ได้แก่ พื้นที่เกษตรกรรม พื้นที่ป่าธรรมชาติ</p> <p>แหล่งข้อมูล:</p> <p>รายงาน/เอกสารข้อมูล แผนที่ การสัมภาษณ์ ประวัติชุมชน</p>	+	+
<p>2.2 การกำหนดขนาดและสัดส่วนของพื้นที่ป่ามีความเหมาะสม</p> <p>2.2.1 เขตพื้นที่เพื่อการอนุรักษ์ และ/หรือ</p> <p>2.2.2 เขตพื้นที่เพื่อการใช้ประโยชน์ ได้แก่ ใช้สอยและยังชีพ วัฒนธรรม ประเพณี ความเชื่อของชุมชน การท่องเที่ยวและกิจกรรมนันทนาการ</p> <p>คำแนะนำสำหรับผู้ประเมิน:</p> <p>ตัวชี้วัดนี้ยกเว้นสวนป่าแบบวนเกษตร</p> <p>แหล่งข้อมูล:</p> <p>แผนการจัดการ แผนที่ การสัมภาษณ์</p>	+	+
<p>2.3 มีแผนที่ แผนที่สังเขป ผังป่า และป้ายแสดงขอบเขตพื้นที่ที่จัดการอย่าง</p>	+	+

ตัวชี้วัด	สวนป่า	ป่าชุมชน
<p>ชัดเจน</p> <p>คำแนะนำสำหรับผู้ประเมิน:</p> <p>กรณีของสวนป่า แผนที่จะแสดงให้เห็นชนิดไม้ที่ปลูก รูปแบบการปลูก รวมถึงสภาพพื้นที่โดยรอบและพื้นที่ใกล้เคียงสวนป่า</p> <p>แหล่งข้อมูล:</p> <p>แผนที่ แผนที่สังเขป ผัง แผนที่</p>		

เกณฑ์ที่ 3: สุขภาวะและการปรับตัวของระบบนิเวศป่าไม้

คำอธิบาย: เกณฑ์นี้เกี่ยวข้องกับบทบาททางด้านนิเวศและการปรับตัวของระบบนิเวศป่าไม้ ภัยคุกคามที่ส่งผลกระทบต่อป่าชุมชนและสวนป่ามีทั้งจากภัยธรรมชาติ เช่น ไฟป่า การทำเหมืองแร่ และอาจเกิดขึ้นจากกิจกรรมของมนุษย์ เช่น การตัดไม้ทำลายป่า การบุกรุกพื้นที่ ดังนั้น การจัดการป่าอย่างยั่งยืนต้องมีการดำเนินกิจกรรมที่ให้ความสำคัญกับสุขภาวะของต้นไม้และระบบนิเวศเพื่อเพิ่มขีดความสามารถในการปรับตัวของระบบนิเวศ

ตัวชี้วัด	สวนป่า	ป่าชุมชน
<p>3.1 พื้นที่ที่จัดการมีการเปลี่ยนแปลงในทางที่ดีทั้งในเชิงปริมาณ (เช่น การเพิ่มพื้นที่) และคุณภาพโดยรวมของพื้นที่ป่า (เช่น ความหลากหลายทางชีวภาพ คุณภาพสิ่งแวดล้อม เป็นต้น)</p> <p>คำแนะนำสำหรับผู้ประเมิน:</p> <p>กำหนดช่วงเวลาสำหรับการประเมินการเปลี่ยนแปลงที่เหมาะสมกับบริบทการพัฒนาป่าชุมชนและสวนป่า เช่น ระยะเวลา 5 ปี หรือ ระยะเวลา 10 ปี เป็นต้น</p> <p>แหล่งข้อมูล:</p> <p>การสัมภาษณ์ เอกสารของหน่วยงาน การสังเกตการณ์จริงในพื้นที่</p>	+	+
<p>3.2 มีผลผลิตและบริการที่หลากหลายตอบสนองต่อความต้องการของครัวเรือน กลุ่มผู้ใช้ประโยชน์ และชุมชน</p> <p>คำแนะนำสำหรับผู้ประเมิน:</p> <p>ผลผลิตและบริการจากป่า ได้แก่ ของป่า เนื้อไม้ พื้นที่เลี้ยงสัตว์ น้ำ ความเชื่อและวัฒนธรรมท้องถิ่น การศึกษาวิจัย การศึกษาดูงาน การท่องเที่ยวเชิงนิเวศ การจ้างงานชุมชน</p> <p>แหล่งข้อมูล:</p> <p>การประเมินเบื้องต้น รายงานการศึกษา การสัมภาษณ์</p>	+	+
<p>3.3 มีข้อมูลความเสี่ยงและภัยคุกคามต่อทรัพยากรและ/หรือระบบนิเวศของป่าชุมชนและสวนป่า</p> <p>คำแนะนำสำหรับผู้ประเมิน:</p>	+	+

ตัวชี้วัด	สวนป่า	ป่าชุมชน
<p>ความเสี่ยงและภัยคุกคาม ประกอบไปด้วย ความเสี่ยงและภัยคุกคามที่เกิดจากกิจกรรมของมนุษย์ และ/หรือที่เกิดจากธรรมชาติ</p> <p>แหล่งข้อมูล:</p> <p>แผนการจัดการ การสัมภาษณ์ รายงาน/เอกสารจากหน่วยงาน</p>		
<p>3.4 มีแนวทาง มาตรการ และวิธีการในการจัดการ ป้องกันความเสี่ยง ภัยคุกคาม และมีระบบการติดตามระยะยาว</p> <p>คำแนะนำสำหรับผู้ประเมิน:</p> <p>1) มาตรการและวิธีการ ได้แก่ กิจกรรมตรวจลาดตระเวนป่า กฎระเบียบและข้อตกลงการใช้ประโยชน์</p> <p>2) ระยะเวลาของแผนการจัดการ ได้แก่ ระยะสั้น 5 ปี, ระยะปานกลาง 5 – 10 ปี และระยะยาวตั้งแต่ 10 ปี ขึ้นไป</p> <p>3) ระบบการติดตาม 3 ระดับ ได้แก่ 1) การประเมินตนเอง และ/หรือ 2) การประเมินโดยหน่วยงานภายนอก (External audit) และ/หรือ 3) การประเมินโดย Third party</p> <p>4) กิจกรรมการฟื้นฟู/ดูแลรักษาป่า เช่น การปลูกเสริม ปลูกทดแทน การซ่อมบำรุงถนนรอบพื้นที่ป่า การควบคุมและกำจัดพืชรุกราน การปรับปรุงแนวกันไฟ การทำฝาย เป็นต้น</p> <p>แหล่งข้อมูล:</p> <p>รายงานการดำเนินงาน การสังเกตการณ์ การสัมภาษณ์</p>	+	+
<p>3.5 มีทรัพยากรในการบริหารจัดการพื้นที่ป่าที่เพียงพอสำหรับการสนับสนุนการดำเนินงาน ทั้งทรัพยากรที่เป็นตัวเงินและไม่ใช้ตัวเงิน (เช่น แรงงานในครัวเรือน การมีส่วนร่วมของสมาชิกในชุมชน เป็นต้น)</p> <p>คำแนะนำสำหรับผู้ประเมิน:</p> <p>ทรัพยากรในการบริหารจัดการป่าอาจมาจากหลายแหล่ง ได้แก่ 1) เจ้าของสวนป่า/</p>	+	+

ตัวชี้วัด	สวนป่า	ป่าชุมชน
<p>ชุมชน 2) หน่วยงานภาครัฐ และ/หรือ 3) ภาคเอกชน องค์กรพัฒนาเอกชน และ องค์กรระหว่างประเทศ</p> <p>แหล่งข้อมูล:</p> <p>แผนการจัดการป่า รายงานผลการดำเนินงานทางการเงิน การสัมภาษณ์</p>		

เกณฑ์ที่ 4 ผลผลิตและนิเวศบริการของพื้นที่ป่าไม้

คำอธิบาย: วัตถุประสงค์ของเกณฑ์นี้คือ การทำให้พื้นที่ป่าสามารถทำหน้าที่ทั้งเพื่อการผลิตและบริการได้อย่างต่อเนื่องและยั่งยืน การที่จะทำให้ป่ามีศักยภาพและสามารถทำหน้าที่หลายอย่างได้ในพื้นที่และช่วงเวลาเดียวกันนั้นต้องมีการจัดการอย่างยั่งยืนที่พิจารณามิติทางเศรษฐกิจ การเงิน และการยอมรับของเกษตรกร

ตัวชี้วัด	สวนป่า	ป่าชุมชน
<p>4.1 มีข้อมูลกำลังการผลิต (Stock) ของพื้นที่ป่าที่จัดการ</p> <p>คำแนะนำสำหรับผู้ประเมิน:</p> <p>การประเมินกำลังการผลิตในพื้นที่ป่าชุมชนเน้นเฉพาะผลผลิตประเภทที่มีบทบาทและความสำคัญสูงต่อการดำรงชีพของชุมชน</p> <p>แหล่งข้อมูล:</p> <p>รายงานข้อมูล</p>	+	+
<p>4.2 มีการเก็บรวบรวมข้อมูลทางสถิติและรายได้จากการใช้ประโยชน์ผลผลิตและบริการจากพื้นที่ป่าที่จัดการ</p> <p>คำแนะนำสำหรับผู้ประเมิน:</p> <p>ข้อมูลปริมาณของผลผลิตทั้งในรูปเนื้อไม้ และของป่าที่ได้รับจากพื้นที่ป่าที่จัดการทั้งสวนป่า และป่าชุมชน</p> <p>แหล่งข้อมูล:</p> <p>รายงาน/เอกสารการสำรวจ การสัมภาษณ์</p>	+	+
<p>4.3 มีข้อมูลความเสี่ยงและภัยคุกคามที่ส่งผลให้ผลผลิตและบริการลดน้อยลง</p> <p>คำแนะนำสำหรับผู้ประเมิน:</p> <p>ความเสี่ยงและภัยคุกคามอาจเกิดขึ้นจากธรรมชาติ เช่น ไฟป่า พายุ หรือเกิดจากกิจกรรมหรือการกระทำของมนุษย์ซึ่งมีผลต่อการทำหน้าที่ของพื้นที่ป่าในการให้ผลผลิตและบริการ</p> <p>แหล่งข้อมูล:</p>	+	+

ตัวชี้วัด	สวนป่า	ป่าชุมชน
การสัมภาษณ์ แผนการจัดการ		
<p>4.4 มีแนวทาง และวิธีการจัดการและใช้ประโยชน์ผลผลิตและนิเวศบริการจากป่าชุมชนและสวนป่าอย่างยั่งยืน รวมถึงแนวทางการปรับใช้วัฒนธรรมวิธีที่เหมาะสม</p> <p>คำแนะนำสำหรับผู้ประเมิน:</p> <p>แผนการจัดการใช้ประโยชน์ มีการระบุรายละเอียด รอบตัดฟันไม้ (Rotation) ปริมาณ ช่วงเวลา และวิธีการเก็บหาของป่าประเภทต่างๆ</p> <p>แหล่งข้อมูล:</p> <p>แผนการจัดการ การสังเกตการณ์และสัมภาษณ์</p>	+	+
<p>4.5 มีการดำเนินงานเพื่อติดตามประเมินผลที่เกิดขึ้นจากกิจกรรมการใช้ประโยชน์ในพื้นที่ป่า และมีการนำเสนอข้อมูลผลการประเมินต่อผู้มีส่วนได้ส่วนเสียและผู้ที่เกี่ยวข้อง</p> <p>คำแนะนำสำหรับผู้ประเมิน:</p> <p>การติดตามประเมินผลอาจประกอบด้วยหลายกิจกรรม เช่น การจัดประชุมประจำปี ของเครือข่าย การจัดทำเอกสารเผยแพร่ เป็นต้น</p> <p>แหล่งข้อมูล:</p> <p>รายงานผลการดำเนินงาน รูปภาพกิจกรรม การสัมภาษณ์</p>	+	+

เกณฑ์ที่ 5 ความหลากหลายทางชีวภาพป่าไม้

คำอธิบาย : เกณฑ์นี้เกี่ยวข้องกับการอนุรักษ์และรักษาความหลากหลายทางชีวภาพซึ่งประกอบด้วยความหลากหลายของระบบนิเวศ ชนิดพันธุ์ และพันธุกรรม

ตัวชี้วัด	สวนป่า	ป่าชุมชน
<p>5.1 มีข้อมูลแสดงความหลากหลายทางชีวภาพของพืช สัตว์ เห็ด</p> <p>5.1.1 ข้อมูลความหลากหลายของชนิดพืชที่พบในพื้นที่ป่าที่จัดการ</p> <p>5.1.2 ข้อมูลความหลากหลายของชนิดสัตว์ นก และแมลงที่พบในพื้นที่ป่าที่จัดการ</p> <p>5.1.3 ข้อมูลความหลากหลายของเห็ดที่พบในพื้นที่ป่าที่จัดการ</p> <p>คำแนะนำสำหรับผู้ประเมิน:</p> <p>การจัดทำชุดข้อมูลชนิดความหลากหลายทางชีวภาพอาจทำเป็นรายการที่แสดงรายชื่อของชนิดพืช สัตว์ เห็ด ตามที่พบจริงในพื้นที่ป่าชุมชนและสวนป่า</p> <p>แหล่งข้อมูล:</p> <p>รายงานข้อมูลจากการสำรวจ เอกสารวิชาการ/วิจัย การสัมภาษณ์</p>	+	+
<p>5.2 มีข้อมูลความเสี่ยง ภัยคุกคาม และผลกระทบต่อความหลากหลายทางชีวภาพ</p> <p>คำแนะนำสำหรับผู้ประเมิน:</p> <p>ความเสี่ยงและภัยคุกคาม ประกอบไปด้วย ความเสี่ยงและภัยคุกคามที่เกิดจากกิจกรรมของมนุษย์ และ/หรือที่เกิดจากธรรมชาติ</p> <p>แหล่งข้อมูล:</p> <p>เอกสารประเมินความเสี่ยง/ภัยคุกคาม เอกสารแผนการจัดการ การสัมภาษณ์</p>	+	+
<p>5.3 มีแนวทาง และมาตรการการจัดการเพื่อการอนุรักษ์ คุ้มครองความหลากหลายทางชีวภาพโดยเฉพาะชนิดพันธุ์ประจำถิ่นที่หายาก และ/หรือใกล้สูญพันธุ์</p> <p>คำแนะนำสำหรับผู้ประเมิน:</p> <p>1. ปลูกฝังจิตสำนึกของประชากรในชุมชน คือ การปลูกฝังให้ประชากรในชุมชนมี</p>	+	+

ตัวชี้วัด	สวนป่า	ป่าชุมชน
<p>ความรักท้องถิ่น เข้าใจถึงความสำคัญของความหลากหลายทางชีวภาพ และมีความรู้ทางวิทยาศาสตร์และเทคโนโลยีที่ผสมผสานให้เข้ากับภูมิปัญญาท้องถิ่น เพื่อให้ประชากรในชุมชนสามารถใช้ประโยชน์จากทรัพยากรธรรมชาติหมดสิ้นไปจากท้องถิ่น รวมทั้งยังสามารถช่วยกันดูแลรักษาความหลากหลายทางชีวภาพให้ยั่งยืนอยู่คู่ชุมชนสืบไปได้</p> <p>2. การควบคุมดูแล การควบคุมดูแลความหลากหลายทางชีวภาพโดยอาจเป็นการออกระเบียบหรือมีการทำข้อตกลงร่วมกันเพื่อควบคุมดูแลสายพันธุ์สิ่งมีชีวิตที่เสี่ยงต่อการสูญพันธุ์</p> <p>3. การอนุรักษ์ เป็นวิธีการป้องกันการสูญเสียมความหลากหลายทางชีวภาพโดยอาศัยวิธีการอนุรักษ์ป้องกันไม่ให้สิ่งมีชีวิตนั้นถูกรุกรานจนสูญพันธุ์ไป มีการเก็บรวบรวมตัวอย่างสิ่งมีชีวิตบางกลุ่มมาเลี้ยงเอาไว้ เพื่อศึกษาลักษณะการดำรงชีวิต และการขยายพันธุ์ เพื่อให้สามารถเพาะพันธุ์สิ่งมีชีวิตนั้นเพิ่มขึ้นได้ในอนาคต</p> <p>4. การส่งเสริม เป็นการส่งเสริมสนับสนุนให้เกิดการควบคุมดูแลรักษาความหลากหลายทางชีวภาพของสิ่งมีชีวิตที่อาจถูกทำลายได้ โดยการสนับสนุนอาจทำได้หลายวิธี เช่น การรณรงค์ให้ตระหนักถึงความสำคัญของความหลากหลายทางชีวภาพ การให้ความรู้เกี่ยวกับวิธีการใช้ทรัพยากรธรรมชาติอย่างเหมาะสม การฝึกอบรมแนวทางการอนุรักษ์ธรรมชาติ เป็นต้น</p> <p>5. การทดแทน ในธรรมชาติระบบนิเวศที่ถูกบุกรุกและทำลายความหลากหลายทางชีวภาพ จะเกิดการเปลี่ยนแปลงแทนที่จนสามารถกลับมาเป็นระบบนิเวศที่สมดุลดั้งเดิมได้ แต่การเปลี่ยนแปลงแทนที่นั้นอาจต้องใช้ระยะเวลายาวนานหลายร้อยปี แต่มนุษย์จะสามารถมีส่วนช่วยให้ระบบนิเวศเกิดการเปลี่ยนแปลงแทนที่ไปสู่จุดสมดุลได้เร็วขึ้น ด้วยการปลูกพืชที่เป็นแหล่งอาหารและที่อยู่อาศัยของสัตว์ต่าง ๆ ในระบบนิเวศทดแทนระบบนิเวศเดิมที่ถูกทำลายลงไป</p> <p>แหล่งข้อมูล:</p> <p>แผนการจัดการ การสัมภาษณ์</p>		
<p>5.4 มีการดำเนินงานเพื่อติดตามประเมินผลที่เกิดขึ้นจากกิจกรรมการใช้ประโยชน์ในพื้นที่ป่า และมีการนำเสนอข้อมูลผลการประเมินต่อผู้มีส่วนได้ส่วนเสียและผู้ที่เกี่ยวข้อง</p>	+	+

ตัวชี้วัด	สวนป่า	ป่าชุมชน
<p>เกี่ยวข้อง</p> <p>คำแนะนำสำหรับผู้ประเมิน:</p> <p>การติดตามประเมินผลอาจประกอบด้วยหลายกิจกรรม เช่น การจัดประชุมประจำปีของเครือข่าย การจัดทำเอกสารเผยแพร่ เป็นต้น</p> <p>แหล่งข้อมูล:</p> <p>แผนการจัดการ การสัมภาษณ์ รายงานการติดตาม</p>		
<p>5.5 มีการสื่อสารและเผยแพร่กิจกรรมการอนุรักษ์ คุ้มครองความหลากหลายทางชีวภาพต่อผู้มีส่วนได้ส่วนเสียในระดับท้องถิ่น</p> <p>คำแนะนำสำหรับผู้ประเมิน:</p> <p>ตัวชี้วัดนี้ยกเว้นสำหรับพื้นที่สวนป่าแบบวนเกษตร</p> <p>แหล่งข้อมูล:</p> <p>รายงานผลการดำเนินงาน รูปภาพกิจกรรม การสัมภาษณ์</p>	+	+

เกณฑ์ที่ 6 การอนุรักษ์ดินและน้ำ

คำอธิบาย : การอนุรักษ์ดินและน้ำถือเป็นเกณฑ์ที่มีความสำคัญเนื่องจากเป็นบทบาทโดยตรงของระบบนิเวศป่าไม้และต้นไม้ในการลดการชะล้างพังทลายของดิน ทำให้ดินอุดมสมบูรณ์ และการเพิ่มพูนปริมาณและคุณภาพของน้ำซึ่งต้องอาศัยการจัดการที่มีความยั่งยืนจึงจะทำให้ป่าสามารถทำหน้าที่ดังกล่าวได้

ตัวชี้วัด	สวนป่า	ป่าชุมชน
<p>6.1 มีข้อมูลพื้นฐานเกี่ยวกับประเภท และสภาพภาพของทรัพยากรดินและน้ำในพื้นที่ป่าที่จัดการ</p> <p>คำแนะนำสำหรับผู้ประเมิน:</p> <p>เน้นการประเมินองค์ความรู้ของเจ้าของสวนป่า และปราชญ์ชาวบ้านเกี่ยวกับประเภทและสภาพภาพน้ำ</p> <p>แหล่งข้อมูล:</p> <p>รายงานข้อมูล การสัมภาษณ์</p>	+	+
<p>6.2 มีการดำเนินงาน/กิจกรรมอนุรักษ์ดินและน้ำที่สอดคล้องกับบริบทของพื้นที่และระบบนิเวศป่าไม้โดยการมีส่วนร่วมของสมาชิกชุมชนและผู้มีส่วนได้ส่วนเสีย</p> <p>คำแนะนำสำหรับผู้ประเมิน:</p> <p>กิจกรรมการอนุรักษ์ดินและน้ำ เช่น กำหนดมาตรการการใช้สารเคมีที่ไม่ผิดกฎหมายมีความปลอดภัยต่อคน พืช สัตว์ และสิ่งแวดล้อม การส่งเสริมเทคโนโลยีและภูมิปัญญาท้องถิ่น ฝายชะลอน้ำ การปรับใช้พืชปรับปรุงดิน การจัดการขยะในพื้นที่ป่า การปลูกหญ้าแฝก</p> <p>แหล่งข้อมูล:</p> <p>แผนการจัดการ รูปภาพกิจกรรม การสัมภาษณ์</p>	+	+
<p>6.3 มีกลไกส่งเสริมการแลกเปลี่ยนเรียนรู้ถึงรูปแบบการอนุรักษ์ดินและน้ำในพื้นที่</p> <p>คำแนะนำสำหรับผู้ประเมิน:</p> <p>พิจารณาถึงความถี่ ระยะเวลา และรูปแบบของกิจกรรมที่จัดขึ้นเพื่อนำไปสู่การ</p>	+	+

ตัวชี้วัด	สวนป่า	ป่าชุมชน
<p>อนุรักษ์ดินและน้ำในพื้นที่ป่าที่จัดการ</p> <p>แหล่งข้อมูล:</p> <p>รายงานการดำเนินกิจกรรม รูปภาพกิจกรรม การสัมภาษณ์</p>		
<p>6.4 มีการประเมินผลกระทบจากกิจกรรมการใช้ประโยชน์ทรัพยากรป่าไม้ และมีการกำหนดแนวทางการลดผลกระทบต่อทรัพยากรดินและน้ำที่เหมาะสมและสอดคล้องกับบริบทของพื้นที่</p> <p>คำแนะนำสำหรับผู้ประเมิน:</p> <p>แนวทางการลดผลกระทบต่อทรัพยากรดินและน้ำ เช่น การจัดการขยะในพื้นที่ป่า การกำหนดพื้นที่เลี้ยงสัตว์ในป่า การปรับใช้เทคโนโลยีที่เหมาะสม การสร้างทางระบายน้ำ เป็นต้น</p> <p>คำแนะนำสำหรับผู้ประเมิน:</p> <p>แผนการจัดการ การสัมภาษณ์</p>	+	+

เกณฑ์ที่ 7 เศรษฐกิจ สังคม และวัฒนธรรมของชุมชนท้องถิ่น

คำอธิบาย: ป่าและต้นไม้มีบทบาทที่สำคัญต่อการรักษาประเพณีและวัฒนธรรมท้องถิ่น รวมถึงการยกระดับคุณภาพชีวิตของประชาชนในท้องถิ่นซึ่งการจัดการป่าที่ยั่งยืนจะต้องทำให้ป่าสามารถทำหน้าที่เป็นแหล่งอาหาร แหล่งรายได้ รวมถึงเป็นแหล่งจ้างงานรวมถึงการลงทุนต่างๆ ในท้องถิ่น

ตัวชี้วัด	สวนป่า	ป่าชุมชน
<p>7.1 การเคารพและยอมรับความเชื่อ วัฒนธรรมของท้องถิ่น และมีการปรับใช้องค์ความรู้ท้องถิ่นในการฟื้นฟู อนุรักษ์พื้นที่ป่าที่จัดการ</p> <p>คำแนะนำสำหรับผู้ประเมิน:</p> <p>มิติของการเคารพและยอมรับ อาจประกอบด้วย 1) การอนุรักษ์ คือ การบำรุงรักษาสิ่งที่ตั้งงามไว้เช่น ประเพณีต่าง ๆ ทัศนกรรม และคุณค่าหรือการปฏิบัติตนเพื่อความสัมพันธ์อันดีกับคนและสิ่งแวดล้อม 2) การฟื้นฟู คือ การรื้อฟื้นสิ่งที่ตั้งงามที่หายไป เลิกไป หรือกำลังจะเลิก ให้กลับมาเป็นประโยชน์ เช่นการรื้อฟื้นดนตรีไทย 3) การประยุกต์ คือ การปรับหรือการผสมผสานความรู้อีกกับความรู้อื่นเข้าด้วยกันให้เหมาะสมกับสมัยใหม่ เช่น การใช้ยาสมุนไพรในโรงพยาบาล ประสานกับการรักษาสมัยใหม่ การทำพิธีบวงสรวงต้นไม้ เพื่อให้เกิดสำนึกการอนุรักษ์ธรรมชาติ รักษาป่ามากยิ่งขึ้น การประยุกต์ประเพณีการทำบุญข้าวเปลือกที่วัด มาเป็นการสร้างธนาคารข้าวเพื่อช่วยเหลือผู้ที่ขาดแคลน และ 4) การสร้างใหม่ คือ การค้นคิดใหม่ที่สัมพันธ์กับความรู้ดั้งเดิม เช่น การประดิษฐ์โปงลาง การคิดโครงการพัฒนาเพื่อแก้ไขปัญหาของชุมชน โดยอาศัยคุณค่าความเอื้ออาทรที่ชาวบ้านเคยมีต่อกันมาหารูปแบบใหม่ เช่น การสร้างธนาคารข้าว ธนาคารโคกระบือ การรวมกลุ่มแม่บ้าน เยาวชน เพื่อทำกิจกรรมกันอย่างมีระบบมากยิ่งขึ้น</p> <p>แหล่งข้อมูล:</p> <p>เอกสารกฎกติกา ข้อตกลง แผนการจัดการ การสัมภาษณ์</p>	+	+
<p>7.2 มีการพัฒนาความเชื่อมโยง รูปแบบกิจกรรม และการดำเนินงานเพื่อเสริมสร้างเครือข่ายกับชุมชนและ/หรือหน่วยงานที่เกี่ยวข้อง</p> <p>คำแนะนำสำหรับผู้ประเมิน:</p>	+	+

ตัวชี้วัด	สวนป่า	ป่าชุมชน
<p>รูปแบบความเชื่อมโยง เช่น การสนับสนุนด้านวิชาการ งบประมาณ อุปกรณ์และสิ่งของ เทคโนโลยีและความรู้สมัยใหม่ การอบรม การพัฒนาและสร้างเครือข่ายป่าชุมชน</p> <p>แหล่งข้อมูล:</p> <p>แผนการจัดการ รูปภาพกิจกรรม การสัมภาษณ์</p>		
<p>7.3 สนับสนุนการมีส่วนร่วมของกลุ่มผู้หญิง และกลุ่มเยาวชน รวมถึงผู้มีส่วนได้ส่วนเสียในการจัดการป่าชุมชนและสวนป่า</p> <p>คำแนะนำสำหรับผู้ประเมิน:</p> <p>1) ป่าชุมชน รูปแบบและกิจกรรมการมีส่วนร่วมของผู้หญิงและเยาวชน เช่น การส่งเสริมการเข้าร่วมในรูปแบบคณะกรรมการป่าชุมชน การเข้าร่วมกิจกรรมปลูกป่าผลิตกล้าไม้ เป็นต้น</p> <p>2) สวนป่า รูปแบบและกิจกรรมการมีส่วนร่วมของผู้หญิงและเยาวชน เช่น การจ้างงาน การปลูกป่า การผลิตกล้าไม้ เป็นต้น</p> <p>แหล่งข้อมูล:</p> <p>รายงานการประชุม รายชื่อคณะกรรมการ รูปภาพกิจกรรม การสัมภาษณ์</p>	+	+
<p>7.4 การรวมกลุ่มสมาชิกในระดับชุมชนเพื่อพัฒนาวิธีการใช้ประโยชน์และเพิ่มมูลค่าทรัพยากรที่สอดคล้องกับบริบทของท้องถิ่น</p> <p>คำแนะนำสำหรับผู้ประเมิน:</p> <p>ตัวชี้วัดนี้ ยกเว้นสวนป่า</p> <p>แหล่งข้อมูล:</p> <p>การสัมภาษณ์</p>		+
<p>7.5 การริเริ่มพัฒนากลไกด้านการเงินของชุมชนเพื่อการพึ่งตนเองจากฐานทรัพยากรชีวภาพ</p>		+

ตัวชี้วัด	สวนป่า	ป่าชุมชน
<p>คำแนะนำสำหรับผู้ประเมิน:</p> <p>ตัวชี้วัดนี้ ยกเว้นสวนป่า</p> <p>แหล่งข้อมูล:</p> <p>การสัมภาษณ์ การสังเกตการณ์</p>		
<p>7.6 มีกลไกในการจัดการผลประโยชน์ที่เกิดขึ้นจากการจัดการป่าชุมชนที่สอดคล้องกับบริบทของพื้นที่และมีความเป็นธรรม (ผลผลิตและนิเวศบริการ รวมถึงการเข้าใช้ประโยชน์พื้นที่ป่า)</p> <p>คำแนะนำสำหรับผู้ประเมิน:</p> <ol style="list-style-type: none"> 1) ตัวชี้วัดนี้ ยกเว้นสวนป่า 2) ผลประโยชน์จากป่าชุมชน เช่น เนื้อไม้ ของป่า อาหารป่า นิเวศบริการ การเลี้ยงสัตว์ รวมถึงการเข้าใช้ประโยชน์พื้นที่ป่า 3) ระดับของการจัดการและแบ่งปันผลประโยชน์จากป่าชุมชน อาจมีหลายระดับ เช่น การจัดการแบ่งปันผลประโยชน์ระหว่างสมาชิกชุมชนด้วยตนเอง และ/หรือการจัดการแบ่งปันผลประโยชน์กับชุมชนข้างเคียง และ/หรือการจัดการแบ่งปันผลประโยชน์กับคนจากชุมชนอื่นๆ ที่เข้ามาร่วมใช้ประโยชน์ทรัพยากรในป่าชุมชน และ/หรือการจัดการแบ่งปันผลประโยชน์กับเครือข่าย และหน่วยงานที่เกี่ยวข้อง <p>แหล่งข้อมูล:</p> <p>แผนการจัดการ การสัมภาษณ์</p>		+

ห่วงโซ่การควบคุมการเคลื่อนที่ไม้ (Chain of Custody)

ผลการศึกษา

ผลการดำเนินการจัดทำระบบการติดตามและตรวจสอบการนำเคลื่อนที่ไม้ ของป่าและผลิตภัณฑ์ Chain of Custody: CoC สรุปได้ดังนี้

3.1 บทสรุปของการรับรองป่าไม้ (Forest Certification)

การประชุมสหประชาชาติว่าด้วยสิ่งแวดล้อมและการพัฒนา (United Nations Conference on Environment and Development - UNCED) จัดขึ้นที่ กรุงรีโอเดจาเนโร ประเทศบราซิล ในระหว่างวันที่ 3-14 มิถุนายน ค.ศ.1992 (พ.ศ.2535) ซึ่งได้มีการยกประเด็นของปัญหาโลกร้อนและการลดลงของพื้นที่ป่าไม้ อันเป็นที่มาของการหามาตรการในการป้องกันไม้ที่ผิดกฎหมายหรือไม้เถื่อน ซึ่งเป็นแนวคิดของการจัดทำระบบการรับรองการจัดการป่าไม้อย่างยั่งยืน ที่มุ่งเน้นถึงความรับผิดชอบต่อสมดุลทางด้านเศรษฐกิจ สังคม และสิ่งแวดล้อม การให้ความสำคัญถึงการนำไม้มาใช้ประโยชน์ตามกำลังผลิตหรือความเพิ่มพูนของป่าไม้ และได้มีการสร้างมาตรฐานด้านการรับรองขึ้นโดยองค์กรไม่แสวงหาผลกำไร โดยมีมาตรฐานการรับรองการจัดการป่าไม้อย่างยั่งยืนเกิดขึ้นที่เรียกว่า Forest Stewardship Council™ (FSC™) หลังจากนั้นก็มีมาตรฐานอื่น ๆ เกิดขึ้นหลายมาตรฐาน ทั้งมาตรฐานในระดับสากล และมาตรฐานในระดับภูมิภาคหรือท้องถิ่น เช่น

- มาตรฐาน PEFC (Programme for the Endorsement of Forest Certification) ซึ่งเป็นมาตรฐานที่เข้าไปรับรองมาตรฐานของประเทศ (National Standard) ให้มีมาตรฐานเทียบเท่ามาตรฐานระดับสากล
- มาตรฐาน SFI (Standards promote sustainable forest management) เป็นมาตรฐานรับรองสำหรับไม้ที่จะนำเข้าประเทศสหรัฐอเมริกา
- มาตรฐาน JIA (The Japan Gas Appliances Inspection Association) เป็นมาตรฐานรับรองการนำเข้าเชื้อเพลิงสำหรับประเทศญี่ปุ่น
- มาตรฐาน SGEC (Sustainable Green Ecosystem Council) เป็นมาตรฐานการรับรองการจัดการป่าไม้อย่างยั่งยืนของประเทศญี่ปุ่นที่เทียบเคียงกับมาตรฐาน PEFC
- มาตรฐาน MTCC (Malaysian Timber Certification Council) เป็นมาตรฐานการรับรองการจัดการป่าไม้อย่างยั่งยืนในประเทศมาเลเซียซึ่งได้รับการเทียบเคียงกับมาตรฐาน PEFC

นอกจากนี้ยังมีมาตรฐานอื่น ๆ มากมาย เช่น VFCC (ประเทศเวียดนาม) , IFCC (ประเทศอินโดนีเซีย) และ CFCC (ประเทศจีน) เป็นต้น ซึ่งล้วนเป็นมาตรฐานของประเทศ (National Standard) และหลายประเทศก็ได้ดำเนินการเทียบเคียง หรือ Endorsement แล้ว

สำหรับประเทศไทย มีมาตรฐานแห่งชาติด้านป่าไม้ คือ มอก. 14061 สำหรับการตรวจรับรองการจัดการสวนป่าหรือป่าปลูกอย่างยั่งยืน (Forest Management: FM) และ มอก. 2861 ซึ่งเป็นมาตรฐานการตรวจรับรองการควบคุมการนำเคลื่อนที่ไม้ ของป่าและผลิตภัณฑ์ (Chain of Custody: CoC)

มาตรฐานการรับรองการจัดการป่าไม้อย่างยั่งยืน (Forest Certification: FC) เป็นกลไกข้อตกลงการเป็นหุ้นส่วนด้วยความสมัครใจ (VPA : Voluntary Partnership Agreements) หมายความว่าผู้ผลิตจะเข้าสู่ระบบหรือไม่ก็ได้ขึ้นอยู่กับเงื่อนไขของผู้ซื้อว่าได้มีการกำหนดให้ต้องมีการรับรองมาตรฐานเหล่านี้หรือไม่

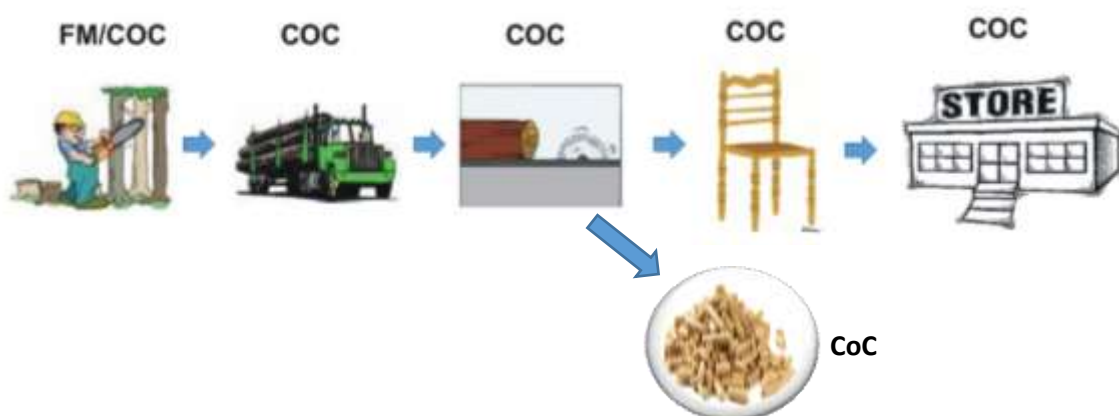
หากผู้ผลิตที่ไม่เข้าระบบมีความต้องการขายสินค้าไม้เหล่านั้น ก็ยังสามารถหาตลาดผู้ซื้อที่ไม่ได้สนใจหนังสือรับรองได้ ซึ่งผู้ผลิตก็ไม่ได้มีความผิด หรือผิดกฎหมายใด ๆ ในการผลิต トラบเท่าที่ผู้ผลิตไม่ได้กระทำผิดกฎหมายท้องถิ่น เช่น ตัดไม้มาจากพื้นที่หวงห้าม การแปรรูปไม้ผิดกฎหมาย การใช้แรงงานไม่เป็นไปตามหลักสากล เป็นต้น ซึ่งความผิดเหล่านี้ เป็นความผิดตามกฎหมายท้องถิ่น หากเข้าสู่ระบบการรับรองก็ไม่สามารถผ่านการตรวจรับรองไปได้

มาตรฐานการรับรองนั้นจะถูกแบ่งเป็น 2 รูปแบบ คือ การรับรองความยั่งยืนที่แปลงปลูก (Forest Management: FM) และการรับรองการควบคุมการนำไม้เคลื่อนที่ การแปรรูป การสร้างผลิตภัณฑ์รวมถึงการซื้อขาย ส่งมอบสินค้า ที่จะต้องมั่นใจว่าไม่ได้มีการนำไม้ที่ไม่ได้รับรองมาปะปนกันในทุกกระบวนการ (Chain of Custody: CoC)

สำหรับส่วนนี้จะเป็นการพัฒนาข้อกำหนด (Criteria) และดัชนีชี้วัด (Indicators) ที่เกี่ยวข้องกับการนำเคลื่อนที่ไม้ ของป่าและผลิตภัณฑ์ (Chain of Custody: CoC) เท่านั้น บริบทการจัดการสวนป่าและป่าชุมชนอย่างยั่งยืนนั้น จำเป็นต้องศึกษาและทำความเข้าใจในส่วนที่เป็น Forest Management ซึ่งรับผิดชอบโดย ดร.สุรินทร์ อ้นพรหม เป็นหัวหน้าคณะทำงาน

Chain of Custody: CoC เป็นการรับรองที่มีกระบวนการตั้งแต่การได้รับคำสั่งให้ตัดไม้ และไม้ได้ถูกคัดเลือกโดยการทำเครื่องหมายไว้เป็นที่เรียบร้อยแล้ว กระบวนการตัดไม้จึงถือเป็นขั้นแรกของการจัดทำเอกสาร ต้องมีข้อมูลของไม้ที่ถูกตัดว่า มีขนาดความโต ความสูง ปริมาตร ถูกตัดมาจากจุดไหน โดยใคร ใช้อะไร ในการตัด ส่วนนี้จะเชื่อมโยงกับเอกสารด้าน FM จึงมักเรียกว่า FM/CoC และมีกระบวนการทำเอกสารเชื่อมโยงกันไปเรื่อย ๆ ไปยังกองไม้หรือหอนอนไม้ การโหลดไม้ขึ้นรถ การขนส่ง การนำเข้าไปจัดเก็บและแปรรูป การจัดการด้านการขายการส่งมอบ รวมถึงการเคลมสินค้าและผลิตภัณฑ์ เป็นกลไกของการตรวจสอบและรับรอง CoC

การรับรองตามมาตรฐานนี้ มีพื้นฐานหลักการมาจาก ISO 9001 ซึ่งมุ่งเน้นที่การจัดทำเอกสาร การควบคุมปริมาณ คุณภาพ และสามารถตรวจสอบย้อนกลับได้ การตรวจรับรองจะเป็นการสุ่มตรวจ ตามข้อกำหนด ความรู้ รวมไปถึงประสบการณ์ของผู้ตรวจ



ภาพที่ 2 กลไกการรับรอง Chain of Custody: CoC

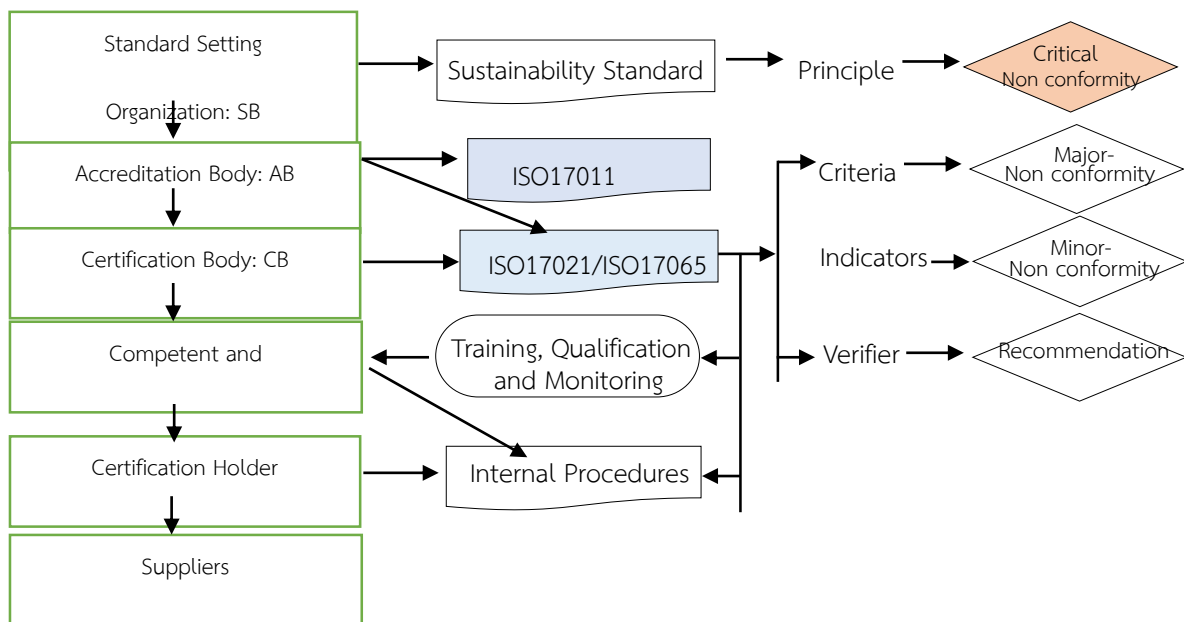
3.2 กลไกการรับรอง (Certification Process)

เนื่องจากเป็นกลไกภาคสมัครใจและส่วนใหญ่มาตรฐานการรับรองนั้นจะเกิดจากภาคสังคม องค์กรอิสระ โดยหลักสากลในกลไกการรับรองนั้น ได้ให้ความสำคัญถึงความเป็นอิสระ ความโปร่งใส และการดำเนินการที่สอดคล้องกับข้อกำหนด การตรวจรับรองจึงใช้กลไกบุคคลที่สาม หรือ 3rd party อันประกอบด้วย

1. หน่วยมาตรฐาน (Standardization Body : SB) ซึ่งเป็นผู้กำหนดมาตรฐานทั้งข้อกำหนด ตัวชี้วัด รวมทั้งยังมีการปรับปรุงแก้ไขให้ทันสมัยและสร้างความเชื่อมั่นเพื่อให้เกิดความยั่งยืนของสวนป่า หรือป่าชุมชน อีกทั้งยังมีหน้าที่ในการเจรจากับคู่ค้า หรือการจัดทำข้อตกลงการยอมรับ ซึ่งมาตรฐาน SB ยังมีหน้าที่รับเรื่องร้องเรียน และตรวจสอบข้อพิพาทที่เกิดขึ้นจากการรับรองทั้งภายในประเทศและต่างประเทศด้วย
2. หน่วยรับรองระบบงาน (Accreditation Body : AB) ส่วนนี้อาจเป็นองค์กร หรือรัฐบาลที่ได้รับการรับรองมาตรฐาน 17011 และส่วนใหญ่จะเป็นสมาชิกหรือเครือข่ายภาคีโลกในการเป็นหน่วยรับรองระบบงาน AB มีหน้าที่ในการออกใบอนุญาตให้ หน่วยตรวจรับรอง (CB) สามารถตรวจและออกใช้รับรองตามมาตรฐานที่ SB กำหนดได้ ทั้งยังมีหน้าที่ควบคุมให้เป็นไปตามมาตรฐาน รวมทั้งการสั่งพักใบอนุญาต (Suspend) หรือถอนใบอนุญาต (Withdraw) AB ยังจะต้องรับผิดชอบในการจัดหา CB อื่นมาทำการตรวจทดแทนสำหรับใบอนุญาตที่ยังมีผลบังคับและเกิดกรณีการแขวนหรือเพิกถอนใบอนุญาตหน่วยรับรองด้วย
3. หน่วยตรวจรับรอง (Certification Body : CB) ได้แก่ นิติบุคคล ที่ได้รับมาตรฐาน ISO 17021 สำหรับการตรวจรับรองสวนป่าหรือ Forest management (FM) และ มาตรฐาน ISO 17025 สำหรับการตรวจรับรอง Chain of Custody : CoC

ทั้ง 3 ส่วนนี้ มีความสำคัญที่จะต้องเป็นอิสระซึ่งกันและกัน จะต้องไม่มีผลประโยชน์ทับซ้อน (Conflict of Interest) ซึ่งกันและกัน อีกทั้งจะต้องมีการคานอำนาจและตรวจสอบซึ่งกันและกันด้วย ซึ่งทุกส่วนอาจจะสามารถถูกร้องเรียนได้ทั้งจากประชาชนทั่วไป เจ้าของสวนป่า รวมถึงภาคธุรกิจที่มีการซื้อขาย นอกจากนี้จะเห็นได้ว่า ระบบมาตรฐานการรับรองในโลกนี้มีหลายมาตรฐาน ก็มีส่วนในการตรวจสอบซึ่งกันและกัน เพื่อให้มั่นใจว่ามาตรฐานของตนเอง ยังคงยึดมั่นและคงไว้ซึ่งความรับผิดชอบด้านเศรษฐกิจ สังคมและสิ่งแวดล้อมเป็นสิ่งสำคัญ

Organizations	Documents	Mean of	Level of
		Verification	Conformity



ภาพที่ 3 กลไกของระบบการรับรองป่าไม้ตามแนวทางมาตรฐานระดับสากล
(Certification Schemes Overview)

3.3 เกณฑ์และตัวชี้วัด

ผลการดำเนินการร่างมาตรฐานโดยกำหนดเป็นหลักการและตัวชี้วัดได้ประกอบด้วย 4 หลักการดังต่อไปนี้

หลักการที่ 1 ภายในสวนป่า (With in the Forest)

หลักการที่ 2 การขนส่ง (Transportation)

หลักการที่ 3 คลังสินค้า (Storage)

หลักการที่ 4. กระบวนการภายในโรงงาน (Inside Processing Facilities) ประกอบด้วยข้อกำหนด ดังนี้

ข้อกำหนด 1 การอนุมัติคำสั่งซื้อ (Approval of purchases)

ข้อกำหนด 2 การส่งมอบ (Verification of delivered timber)

ข้อกำหนด 3 การคัดแยก (Segregation)

ข้อกำหนด 4 การจัดเก็บ (Storage)

ข้อกำหนด 5 การผลิต (Processing)

ข้อกำหนด 6 การขาย (Sale)

ข้อกำหนด 7 ระบบการจัดการ (Management System) ประกอบด้วย

- (1) ความรับผิดชอบในการจัดการ
- (2) ระบบ CoC
- (3) ระบบควบคุมเอกสาร
- (4) การตรวจภายใน (Internal audit)
- (5) การฝึกอบรม (Training)

โดยรายละเอียดซึ่งประกอบด้วยตัวชี้วัดแสดงในภาคผนวก 1

หลักเกณฑ์และตัวชี้วัด
ห่วงโซ่การควบคุมไม้,ของป่าและผลิตภัณฑ์
(Chain of Custody: CoC)

หลักการที่ 1 ภายในพื้นที่ป่า

ข้อกำหนดและตัวชี้วัด	ข้อเสนอแนะสำหรับเจ้าของสวนป่า	ข้อเสนอแนะสำหรับผู้ตรวจสอบ
1.1 การจำแนกไม้ ของป่าและผลิตภัณฑ์		
1.1.1 มีการทำเครื่องหมาย/ติดฉลากไว้บนต้นไม้แต่ละต้นที่จะโค่น ทั้งด้านบนและด้านล่างของจุดตัด (เช่น ไม้และตอไม้)	<input type="checkbox"/> เจ้าของสวนป่าจัดทำเป็นเอกสารวิธีการเป็นขั้นเป็นตอนสำหรับกระบวนการทำงาน <input type="checkbox"/> ระบุว่าจะทำเครื่องหมายอย่างไร สัญลักษณ์ สี ตัวเลข หมายเลข <input type="checkbox"/> กำหนดให้ต้องมีการบันทึกลงในตารางหรือแบบฟอร์ม	<input type="checkbox"/> ตรวจสอบเอกสาร/หลักฐาน <input type="checkbox"/> การสัมภาษณ์ <input type="checkbox"/> ตรวจสอบจากภาพถ่าย <input type="checkbox"/> การสุ่มตรวจในพื้นที่
1.1.2 มีการทำเครื่องหมาย/ติดฉลากที่กองไม้เพื่อจำแนกประเภทต้นกำเนิดและง่ายต่อการตรวจสอบย้อนกลับไปยังตอไม้	<input type="checkbox"/> เมื่อมีการตัดไม้แล้วได้กำหนดเป็นวิธีการว่าจะทำการกองไม้ไว้ในแปลงหรือไม่ <input type="checkbox"/> ถ้ามีการรวมกอง ให้กำหนดเป็นวิธีการรูปแบบของเครื่องหมาย เครื่องบ่งชี้ <input type="checkbox"/> กำหนดให้ต้องมีการบันทึกลงในตารางหรือแบบฟอร์ม	<input type="checkbox"/> ตรวจสอบเอกสาร/หลักฐาน <input type="checkbox"/> ตรวจสอบประเมินในพื้นที่ <input type="checkbox"/> ตรวจสอบจากภาพถ่าย
1.1.3 วิธีการตรวจสอบการจำแนกไม้ของป่าและผลิตภัณฑ์ ก) FME ถือสิทธิตามกฎหมายในการดำเนินการและการเก็บเกี่ยวไม้ ของป่าและผลิตภัณฑ์ในพื้นที่ป่าที่กำหนด ข) FME ได้รับความอนุমัติในการดำเนินการเก็บเกี่ยว โดยขึ้นอยู่กับการอนุมัติการตัดไม้ และการนำของป่าไปใช้ประโยชน์	<input type="checkbox"/> หลักฐานการถือสิทธิตามกฎหมายในการดำเนินการและการเก็บเกี่ยวไม้ ของป่าและผลิตภัณฑ์ในพื้นที่ป่าที่กำหนด เช่น เอกสารสิทธิ์ที่ดิน เป็นต้น <input type="checkbox"/> หลักฐานการอนุมัติในการดำเนินการเก็บเกี่ยว โดยขึ้นอยู่กับการอนุมัติการตัดไม้ และการนำของป่าไปใช้ประโยชน์ เช่น เอกสารตัดไม้และเอกสารดำเนินการเก็บเกี่ยวอย่างถูกกฎหมาย รายงานการประชุมที่ระบุว่าได้รับอนุญาตให้เก็บเกี่ยวได้	<input type="checkbox"/> ตรวจสอบเอกสาร/หลักฐาน <input type="checkbox"/> การสอบถามหรือสัมภาษณ์
1.2 เอกสาร (Documentation)		
1.2.1 มีการบันทึกรายละเอียดของที่มา จำนวนและปริมาณของท่อนไม้ที่ได้มากจากการโค่นหรือการตัดไม้ในแปลง เพื่อการตรวจสอบในทางกฎหมายการเก็บเกี่ยว	<input type="checkbox"/> จัดทำบันทึกของที่มา จำนวนและปริมาณของท่อนไม้ที่ได้มากจากการโค่นหรือการตัดไม้ในแปลงในรูปแบบฟอร์มตาราง	<input type="checkbox"/> ตรวจสอบเอกสาร/หลักฐาน
1.2.2 การบันทึกจำนวนและปริมาณของไม้/ท่อนไม้จะต้องตรวจสอบได้ด้วยการจำแนกและนับจำนวนต้นที่สามารถเก็บเกี่ยวได้ทั้งหมดในแผนการจัดการป่าที่ได้รับการอนุมัติ รวมไปถึงปริมาณเนื้อไม้ที่เก็บเกี่ยวได้โดยประมาณ	<input type="checkbox"/> จัดทำบันทึกจำนวนและปริมาณของไม้/ท่อนไม้ในรูปแบบฟอร์มตาราง <input type="checkbox"/> สำเนารายงานหรือแผนการจัดการสวนป่า ที่เป็นแหล่งวัตถุดิบ	<input type="checkbox"/> ตรวจสอบเอกสาร/หลักฐาน
1.2.3 มีการบันทึกรายละเอียดของ ที่มา จำนวน และปริมาณของป่าที่เก็บเกี่ยวเพื่อการตรวจสอบในทางกฎหมายการเก็บเกี่ยว	<input type="checkbox"/> จัดทำบันทึก ตารางหรือแบบฟอร์มจำนวน และปริมาณของป่าที่เก็บเกี่ยวในแต่ละครั้ง	<input type="checkbox"/> สุ่มตรวจสอบเอกสาร/หลักฐาน <input type="checkbox"/> ตัวอย่างแบบฟอร์ม (หากยังไม่มี การดำเนินการจริงในวันตรวจรับรอง)

ข้อกำหนดและตัวชี้วัด	ข้อเสนอแนะสำหรับเจ้าของสวนป่า	ข้อเสนอแนะสำหรับผู้ตรวจสอบ
1.2.4 ข้อมูลควรได้รับการตรวจสอบย้อนหลังได้ด้วยบันทึกผลิตภัณฑ์จากป่า ซึ่งเป็น ข้อมูลของไม้ ของป่าและผลิตภัณฑ์ตั้งแต่แรกเริ่มจนถึงช่วงเวลาที่ไม่ ไม้ ของป่าและผลิตภัณฑ์จะเข้าสู่องค์กรแปรรูป เพื่อตรวจสอบกับขั้นตอนต่อไปในห่วงโซ่การผลิต	<input type="checkbox"/> กำหนดเป็นขั้นตอนการทำงาน การตรวจสอบ การลงชื่อตรวจสอบในแต่ละขั้นตอน	<input type="checkbox"/> ตรวจสอบเอกสารรายงานขั้นตอนการทำงาน

หลักการที่ 2 การขนส่ง

ข้อกำหนดและตัวชี้วัด	ข้อเสนอแนะสำหรับเจ้าของสวนป่า	ข้อเสนอแนะสำหรับผู้ตรวจสอบ
2.1 เอกสาร		
2.1.1 ข้อมูลต้นทางและปลายทาง ข้อมูลจำนวนและปริมาณ ข้อมูลผู้ขนส่ง และข้อมูลหลักฐานต้นกำเนิดที่ยืนยันว่าเป็นพื้นที่ที่ผ่านการรับรอง ของไม้ ของป่าและผลิตภัณฑ์นั้นต้องขนส่งไปกับผลิตภัณฑ์ด้วยจนกระทั่งถึงปลายทาง อีกทั้งต้องเก็บรวบรวมและบันทึกข้อมูลในรูปแบบที่ทำให้เกิดการสอดคล้องกับขั้นตอนก่อนหน้าและขั้นตอนถัดไปในห่วงโซ่การผลิต	<input type="checkbox"/> มีการจัดทำเป็นแบบฟอร์ม ตาราง เพื่อบันทึกข้อมูลต้นทางและปลายทาง ข้อมูลจำนวนและปริมาณในการขนส่ง <input type="checkbox"/> มีช่องให้บันทึกข้อมูลการขนส่ง เช่น ทะเบียนรถ คนขับรถ ใบอนุญาต <input type="checkbox"/> มีช่องบันทึกเพื่อยืนยันว่าเป็นไม้ที่มาจากพื้นที่ที่ผ่านการรับรอง ของไม้ ของป่าและผลิตภัณฑ์ <input type="checkbox"/> มีข้อกำหนดให้จะต้องนำบันทึกนี้ไปกับผลิตภัณฑ์ด้วยจนกระทั่งถึงปลายทาง	<input type="checkbox"/> ตรวจสอบเอกสาร/หลักฐาน <input type="checkbox"/> สัมภาษณ์
2.1.2 กำหนดระยะเวลาเก็บเอกสาร 4 ปี (ตามระยะเวลาในการถือครองการรับรองคือ 4 ปี)	<input type="checkbox"/> ในรายงานหรือข้อกำหนดสำหรับเจ้าหน้าที่ให้ระบุการจะต้องเก็บรักษาเอกสารตามระยะเวลาไม่น้อยกว่า 4 ปี <input type="checkbox"/> โพรตระบุงการเก็บ สถานที่เก็บและการทำบัญชีรายการเอกสาร	<input type="checkbox"/> ตรวจสอบเอกสาร/หลักฐาน <input type="checkbox"/> การสัมภาษณ์แผนกที่เกี่ยวข้อง
2.1.3 มีเอกสารทางกฎหมายสำหรับการควบคุมการขนส่งไม้ ของป่าและผลิตภัณฑ์ทาง บก/น้ำ/อากาศ (ปริมาณหรือน้ำหนัก) เช่น ใบอนุญาตขนส่งหรือใบอนุญาตเคลื่อนย้าย เป็นต้น	<input type="checkbox"/> ได้จัดทำเป็นข้อกำหนดให้ต้องมีเอกสารหลักฐานทางกฎหมาย ทุกครั้งที่มีการขนส่ง <input type="checkbox"/> มีมาตรการในการป้องกันไม่มีการขนส่งที่ผิดกฎหมาย	<input type="checkbox"/> ตรวจสอบเอกสาร <input type="checkbox"/> สัมภาษณ์
2.2 การแยกวัสดุคูป		
2.2.1 มีมาตรการป้องกันการปะปนระหว่างไม้ ของป่าและผลิตภัณฑ์ที่ผ่านการรับรอง กับไม้ ของป่าและผลิตภัณฑ์ที่ไม่ผ่านการรับรอง	<input type="checkbox"/> เขียนเป็นข้อกำหนดหรือมาตรการป้องกันการปะปนระหว่างไม้ ของป่าและผลิตภัณฑ์ที่ผ่านการรับรอง กับไม้ ของป่าและผลิตภัณฑ์ที่ไม่ผ่านการรับรอง เช่น การติดฉลาก/ทำเครื่องหมายเพื่อจำแนก การทำป้ายระบุเพื่อจำแนกในระหว่างเก็บวัสดุคูปในคลังสินค้า การวางวัสดุคูปบนไม้รองยก การเก็บวัสดุคูปในตู้คอนเทนเนอร์ เป็นต้น	<input type="checkbox"/> ตรวจสอบเอกสาร/หลักฐาน <input type="checkbox"/> ตรวจสอบประเมินในพื้นที่ <input type="checkbox"/> การสัมภาษณ์
2.2.2 มีการควบคุมอย่างเพียงพอใน	<input type="checkbox"/> มีการกำหนดเป็นขั้นตอนและวิธีการ	<input type="checkbox"/> ตรวจสอบเอกสาร/หลักฐาน

ข้อกำหนดและตัวชี้วัด	ข้อเสนอแนะสำหรับเจ้าของสวนป่า	ข้อเสนอแนะสำหรับผู้ตรวจสอบ
สถานที่จัดเก็บชั่วคราว เช่น ลานไม้ เพื่อให้แน่ใจว่าวัตถุดิบที่มาจากแหล่งที่ผ่านการรับรองนั้นถูกเก็บแยกจากวัตถุดิบที่มาจากแหล่งที่มาอื่น		<input type="checkbox"/> ตรวจสอบประเมินในพื้นที่
2.2.3 มีการควบคุมระหว่างการผลิตและการจัดเก็บโดยใช้การแบ่งแยก เช่น การวางผลิตภัณฑ์บนไม้รองยก การเก็บในตู้คอนเทนเนอร์ การเก็บในบรรจุภัณฑ์ พร้อมกับการจำแนกโดยการติดฉลากบนผลิตภัณฑ์	<input type="checkbox"/> มีการกำหนดเป็นขั้นตอนและวิธีการ	<input type="checkbox"/> ตรวจสอบเอกสาร/หลักฐาน <input type="checkbox"/> ตรวจสอบประเมินในพื้นที่

หลักการที่ 3 คลังสินค้า

ข้อกำหนดและตัวชี้วัด	ข้อเสนอแนะสำหรับเจ้าของสวนป่า	ข้อเสนอแนะสำหรับผู้ตรวจสอบ
3.1 เอกสาร		
3.1.1 ข้อมูลต้นทางและปลายทาง ข้อมูลจำนวนและปริมาณ ข้อมูลผู้ขนส่ง และข้อมูลหลักฐานต้นกำเนิดที่ยืนยันว่าเป็นพื้นที่ที่ผ่านการรับรอง ของไม้ ของป่าและผลิตภัณฑ์นั้นต้องขนส่งไปกับผลิตภัณฑ์ด้วยจนกระทั่งถึงปลายทาง อีกทั้งต้องเก็บรวบรวมและบันทึกข้อมูลในรูปแบบที่ทำให้เกิดการสอดคล้องกับขั้นตอนก่อนหน้าและขั้นตอนถัดไปในห่วงโซ่การผลิต	<input type="checkbox"/> จัดทำแบบฟอร์มการขนส่ง โดยมีช่องระบุข้อมูลต้นทางและปลายทาง ข้อมูลจำนวนและปริมาณ <input type="checkbox"/> ในแบบฟอร์มมีการบันทึกต้นกำเนิดที่ยืนยันว่าเป็นพื้นที่ที่ผ่านการรับรอง ของไม้ของป่าและผลิตภัณฑ์ <input type="checkbox"/> มีการออกข้อกำหนดให้ต้องนำเอกสารนี้ติดกับการขนส่งจนกระทั่งถึงปลายทาง	<input type="checkbox"/> ตรวจสอบเอกสาร/หลักฐาน <input type="checkbox"/> สัมภาษณ์
3.1.2 กำหนดระยะเวลาเก็บเอกสาร 4 ปี (ตามระยะเวลาในการถือครองการรับรองคือ 4 ปี)	<input type="checkbox"/> ในรายงานหรือข้อกำหนดสำหรับเจ้าหน้าที่ให้ระบุการจะต้องเก็บรักษาเอกสารตามระยะเวลาไม่น้อยกว่า 4 ปี <input type="checkbox"/> โพรตระบุการเก็บ สถานที่เก็บและการทำบัญชีรายการเอกสาร	<input type="checkbox"/> ตรวจสอบเอกสาร/หลักฐาน <input type="checkbox"/> สัมภาษณ์
3.1.3 มีเอกสารทางกฎหมายสำหรับการควบคุมการขนส่งไม้ ของป่าและผลิตภัณฑ์ทาง บก/น้ำ/อากาศ (ปริมาณหรือน้ำหนัก) เช่น ใบอนุญาตขนส่งหรือใบอนุญาตเคลื่อนย้าย เป็นต้น	<input type="checkbox"/> เอกสารทางกฎหมายสำหรับการควบคุมการขนส่งไม้ ของป่าและผลิตภัณฑ์ทาง บก/น้ำ/อากาศ (ปริมาณหรือน้ำหนัก)	<input type="checkbox"/> สัมภาษณ์
3.2 การแยกวัตถุดิบ		
3.2.1 มีมาตรการป้องกันการปะปนระหว่างไม้ ของป่าและผลิตภัณฑ์ที่ผ่านการรับรอง กับไม้ ของป่าและผลิตภัณฑ์ที่ไม่ผ่านการรับรอง	<input type="checkbox"/> จัดทำมาตรการป้องกันการปะปนระหว่างไม้ ของป่าและผลิตภัณฑ์ที่ผ่านการรับรอง กับไม้ ของป่าและผลิตภัณฑ์ที่ไม่ผ่านการรับรอง เช่น การติดฉลาก/ทำเครื่องหมายเพื่อจำแนก การทำป้ายระบุเพื่อจำแนกในระหว่างเก็บวัตถุดิบในคลังสินค้า	<input type="checkbox"/> ตรวจสอบเอกสาร/หลักฐาน <input type="checkbox"/> ตรวจสอบประเมินในพื้นที่ <input type="checkbox"/> สัมภาษณ์

	การวางวัตถุดิบบนไม้รองยก การเก็บวัตถุดิบในตู้คอนเทนเนอร์ เป็นต้น	
3.2.2 มีการควบคุมอย่างเพียงพอในสถานที่จัดเก็บชั่วคราว เช่น ลานไม้ เพื่อให้แน่ใจว่าวัตถุดิบที่มาจากแหล่งที่ผ่านการรับรองนั้นถูกเก็บแยกจากวัตถุดิบที่มาจากแหล่งที่มาอื่น	<input type="checkbox"/> การกำหนดขั้นตอนการทำงานถึงการควบคุมในสถานที่จัดเก็บชั่วคราว เช่น ฉลาก เครื่องหมาย ป้ายจำแนกวัตถุดิบ ไม้รองยก ตู้คอนเทนเนอร์ เป็นต้น	<input type="checkbox"/> ตรวจสอบในพื้นที่ <input type="checkbox"/> สัมภาษณ์
3.2.3 มีการควบคุมระหว่างการขนส่งและการจัดเก็บโดยใช้การแบ่งแยก เช่น การวางผลิตภัณฑ์บนไม้รองยก การเก็บในตู้คอนเทนเนอร์ การเก็บในบรรจุภัณฑ์ พร้อมกับการจำแนกโดยการติดฉลากบนผลิตภัณฑ์	<input type="checkbox"/> การกำหนดขั้นตอนการทำงาน การควบคุมระหว่างการขนส่งและการจัดเก็บโดยใช้การแบ่งแยก เช่น การวางผลิตภัณฑ์บนไม้รองยก การเก็บในตู้คอนเทนเนอร์ การเก็บในบรรจุภัณฑ์ <input type="checkbox"/> การติดฉลากบนผลิตภัณฑ์เพื่อจำแนกวัตถุดิบ	<input type="checkbox"/> ตรวจสอบเอกสาร/หลักฐาน <input type="checkbox"/> ตรวจสอบในพื้นที่ <input type="checkbox"/> สัมภาษณ์

หลักการที่ 4 กระบวนการภายในโรงงาน

ข้อกำหนดและตัวชี้วัด	ข้อเสนอแนะสำหรับเจ้าของสวนป่า	ข้อเสนอแนะสำหรับผู้ตรวจสอบ
4.1 การอนุมัติการซื้อขาย		
4.1.1 เอกสารการจัดทำเรื่องการซื้อขายของป่าและผลิตภัณฑ์ที่ผ่านการรับรอง	<input type="checkbox"/> กำหนดเป็นขั้นตอนการทำงานและระบุผู้ตรวจสอบ <input type="checkbox"/> จัดทำเอกสารการซื้อขายของป่าและผลิตภัณฑ์ที่ผ่านการรับรอง โดยต้องระบุหัวข้อดังต่อไปนี้ ○ (1) ชื่อสินค้าและรายละเอียดผู้ผลิต ○ (2) ชื่อและที่อยู่ลูกค้า ○ (3) วันที่ออกเอกสาร ○ (4) ประเภทและรายละเอียดสินค้า ○ (5) ปริมาณและจำนวนที่ซื้อขาย ○ (6) รหัสการรับรองของผู้ผลิต ระบุการได้รับการรับรองของสินค้าแต่ละชิ้น ○ (7) ประเภทของผลิตภัณฑ์ที่ต้องการเคลม	<input type="checkbox"/> ตรวจสอบเอกสาร/หลักฐาน <input type="checkbox"/> สัมภาษณ์ว่าได้ทำหรือดำเนินการไปตามขั้นตอนนั้นหรือไม่
4.1.2 เอกสารหลักฐานของถิ่นกำเนิดไม้ของป่าและผลิตภัณฑ์	<input type="checkbox"/> มี <input type="checkbox"/> ไม่มี	ตรวจสอบเอกสาร/หลักฐาน <input type="checkbox"/> มี <input type="checkbox"/> ไม่มี
4.1.3 เอกสารการขนส่งที่ถูกต้อง	<input type="checkbox"/> มี <input type="checkbox"/> ไม่มี	ตรวจสอบเอกสาร/หลักฐาน <input type="checkbox"/> มี <input type="checkbox"/> ไม่มี
4.1.4 เอกสารการตรวจสอบโดยผู้ตรวจสอบอิสระว่าพื้นที่ป่าต้นกำเนิดอยู่ภายใต้การจัดการอย่างยั่งยืน	<input type="checkbox"/> มี <input type="checkbox"/> ไม่มี	ตรวจสอบเอกสาร/หลักฐาน <input type="checkbox"/> มี <input type="checkbox"/> ไม่มี

ข้อกำหนดและตัวชี้วัด	ข้อเสนอแนะสำหรับเจ้าของสวนป่า	ข้อเสนอแนะสำหรับผู้ตรวจสอบ
4.1.5 เอกสารตรวจสอบเจ้าของไม้ ของป่าและผลิตภัณฑ์ในแต่ละราย ว่าได้ดำเนินการใช้ระบบติดตามและควบคุมภายใน	<input type="checkbox"/> มี <input type="checkbox"/> ไม่มี	ตรวจเอกสาร/หลักฐาน <input type="checkbox"/> มี <input type="checkbox"/> ไม่มี
4.1.6 หลักฐานที่แสดงให้เห็นว่าไม้ ของป่าและผลิตภัณฑ์ถูกต้องตรงกับใบสั่งผลิตของผู้จัดจำหน่าย	<input type="checkbox"/> มี <input type="checkbox"/> ไม่มี	ตรวจเอกสาร/หลักฐาน <input type="checkbox"/> มี <input type="checkbox"/> ไม่มี
4.1.7 หลักฐานใบคำสั่งซื้อต้องระบุข้อกำหนดไว้อย่างชัดเจนว่าไม้ ของป่าและผลิตภัณฑ์ ดังกล่าวนั้นจะต้องได้รับการรับรอง	- เอกสารใบคำสั่งซื้อที่ระบุว่าไม้ ของป่าและผลิตภัณฑ์จะต้องได้รับการรับรอง	ตรวจเอกสาร/หลักฐาน <input type="checkbox"/> มี <input type="checkbox"/> ไม่มี
4.2 การตรวจสอบการส่งไม้ ของป่าและผลิตภัณฑ์		
4.2.1 จุดนำเข้าไม้ ของป่าและผลิตภัณฑ์ในองค์กรจัดการป่าไม้จะต้องมีการควบคุมอย่างเพียงพอเพื่อให้แน่ใจว่าไม้ ของป่าและผลิตภัณฑ์ทุกชนิดที่เข้ามา นั้นมาจากสถานที่ที่ผ่านการรับรองและผ่านการตรวจสอบแล้ว		<input type="checkbox"/> ตรวจสอบในพื้นที่ <input type="checkbox"/> สอบถามหรือสัมภาษณ์ลูกจ้าง คนงาน
4.2.2 ไม้ ของป่าและผลิตภัณฑ์ที่ได้รับเข้ามา นั้นจะต้องมีการตรวจสอบกับใบสั่งซื้อที่ได้รับการอนุมัติแล้ว	<input type="checkbox"/> กำหนดเป็นขั้นตอนการทำงาน	<input type="checkbox"/> ตรวจสอบในพื้นที่ <input type="checkbox"/> สอบถามหรือสัมภาษณ์ลูกจ้าง คนงาน
4.2.3 ไม้ ของป่าและผลิตภัณฑ์ที่ได้รับเข้ามา นั้นจะต้องมีการตรวจสอบว่ามีถิ่นกำเนิดจากป่าที่ผ่านการรับรองอย่างยั่งยืน	<input type="checkbox"/> กำหนดเป็นขั้นตอนการทำงาน	<input type="checkbox"/> ตรวจสอบในพื้นที่ <input type="checkbox"/> สอบถามหรือสัมภาษณ์ลูกจ้าง คนงาน
4.2.4 ในกรณีที่มีการผลิตไม้ ของป่าและผลิตภัณฑ์เพิ่มเติมและผู้ผลิตใช้วิธีการตามเปอร์เซ็นต์ (Percentage-based method) จะ ต้อง คำนวณ ส่วนผสมของวัตถุดิบ เพื่อให้ทราบเปอร์เซ็นต์ของวัตถุดิบที่ผ่านการรับรองในสินค้าก่อนการผลิต	<input type="checkbox"/> รายการเอกสาร	<input type="checkbox"/> ตรวจเอกสาร/หลักฐาน
4.3 คลังสินค้า		
4.3.1 มีการติดฉลาก/แยกประเภท วัตถุดิบที่ผ่านการรับรองจากวัตถุดิบอื่น ๆ อย่างชัดเจน	<input type="checkbox"/> ติดฉลาก/แยกประเภทวัตถุดิบที่ผ่านการรับรองจากวัตถุดิบอื่น ๆ อย่างชัดเจน โดยฉลากที่ติดอยู่บนวัตถุดิบ/ผลิตภัณฑ์นั้นจะต้องตรงกับรายละเอียดที่ระบุไว้ในเอกสารการซื้อ-ขาย	<input type="checkbox"/> ตรวจเอกสาร/หลักฐาน <input type="checkbox"/> การตรวจสอบในพื้นที่
4.3.2 มีการจัดทำระบบรักษาข้อมูลหรือ	<input type="checkbox"/> จัดทำระบบรักษาข้อมูลหรือรหัสจำแนก	<input type="checkbox"/> ตรวจเอกสาร/หลักฐาน

ข้อกำหนดและตัวชี้วัด	ข้อเสนอแนะสำหรับเจ้าของสวนป่า	ข้อเสนอแนะสำหรับผู้ตรวจสอบ
รหัสจำแนกถิ่นกำเนิดของวัตถุดิบที่ผ่านการรับรองซึ่งอยู่ภายในคลัง	ถิ่นกำเนิดของวัตถุดิบที่ผ่านการรับรองซึ่งอยู่ภายในคลัง	<input type="checkbox"/> ตรวจพื้นที่ <input type="checkbox"/> การสัมภาษณ์
4.3.3 มีการจัดการแบ่งแยกวัตถุดิบที่ผ่านการรับรองและไม่ผ่านการรับรองในขั้นตอนต่าง ๆ เช่น การนำวัตถุดิบเข้าสู่องค์การจัดการป่าไม้ ขั้นตอนระหว่างการค้าเงินการ และไปจนถึงขั้นตอนสุดท้ายของการได้มาซึ่งผลิตภัณฑ์	<input type="checkbox"/> มีการกำหนดเป็นขั้นตอน วิธีการสำหรับการแบ่งแยก การทำเครื่องหมาย ตัวบ่งชี้ สำหรับวัตถุดิบที่ผ่านการรับรองและไม่ผ่านการรับรอง <input type="checkbox"/> แผนผัง แผนที่	<input type="checkbox"/> ตรวจเอกสาร/หลักฐาน <input type="checkbox"/> ตรวจพื้นที่
4.4 การดำเนินการ		
** เจ้าของกิจการหรือผู้ขอการรับรองต้องเลือกวิธีการเคลมอย่างใดอย่างหนึ่ง หากไม่สามารถนับเป็นจำนวนได้ให้เคลมเป็นเปอร์เซ็นต์ได้อย่างเดียว **		
4.4.1 วิธีการแยกทางกายภาพ (Physical separation method) วัตถุดิบที่ผ่านการรับรองเก็บแยกไว้ตลอดทุกขั้นตอนของการผลิตและสร้างผลิตภัณฑ์สำเร็จรูปที่ผ่านการรับรอง 100%	<input type="checkbox"/> มีการจัดการแบ่งแยกวัตถุดิบที่ผ่านการรับรองและไม่ผ่านการรับรองในขั้นตอนต่าง ๆ เช่น การติดฉลาก/ทำเครื่องหมายเพื่อจำแนก การทำป้ายระบุเพื่อจำแนกในระหว่างเก็บวัตถุดิบในคลังสินค้า การวางวัตถุดิบบนไม้รองยก การเก็บวัตถุดิบในตู้คอนเทนเนอร์ เป็นต้น <input type="checkbox"/> มีการใช้แท็กประจำตัว รหัสสี หรือหมายเลข/เครื่องหมายประจำตัวที่ไม่ซ้ำกัน	<input type="checkbox"/> ตรวจเอกสาร/หลักฐาน <input type="checkbox"/> สัมภาษณ์
4.4.2 วิธีการคิดตามเปอร์เซ็นต์ (Percentage-based method) เป็นรูปแบบการคำนวณที่ไม่สามารถแยกทางกายภาพได้ เพื่อให้ทราบสัดส่วนของวัตถุดิบที่ผ่านการรับรองและไม่ผ่านการรับรอง	<input type="checkbox"/> จัดทำเอกสารการใช้วิธีคิดตามเปอร์เซ็นต์ในแต่ละสินค้า (ตรวจสอบจากมาตรฐาน)	<input type="checkbox"/> ตรวจเอกสาร/หลักฐาน <input type="checkbox"/> สัมภาษณ์
4.5 การยืนยันและการติดฉลาก		
4.5.1 มีการติดฉลากยืนยันที่ถูกต้องแม่นยำและไม่เกิดความสับสน โดยยึดแนวทางตาม ISO/IEC 14020 Environmental labels and declarations : General principles	<input type="checkbox"/> มีการกำหนดเป็นขั้นตอน วิธีการรูปแบบของการติดฉลาก	<input type="checkbox"/> ตรวจเอกสาร/หลักฐาน
4.5.2 มีการติดฉลากยืนยันที่แสดงถึงเปอร์เซ็นต์ของไม้ ของป่าและผลิตภัณฑ์ที่ผ่านการรับรองซึ่งอยู่บนผลิตภัณฑ์หรือบรรจุภัณฑ์	<input type="checkbox"/> มีการกำหนดเป็นขั้นตอน วิธีการรูปแบบของการติดฉลาก	<input type="checkbox"/> ตรวจเอกสาร/หลักฐาน
4.6 การขาย		
4.6.1 การทวนสอบแหล่งที่มา : ผลิตภัณฑ์สามารถตรวจสอบย้อนกลับ	<input type="checkbox"/> เอกสารถิ่นกำเนิดของไม้ ของป่า และผลิตภัณฑ์	<input type="checkbox"/> ตรวจสอบเอกสาร/หลักฐาน

ข้อกำหนดและตัวชี้วัด	ข้อเสนอแนะสำหรับเจ้าของสวนป่า	ข้อเสนอแนะสำหรับผู้ตรวจสอบ
ไปยังการผลิตที่ผ่านการรับรอง	<input type="checkbox"/> เอกสารการจัดทำเรื่องการค้าซื้อไม้ ของป่า และผลิตภัณฑ์ โดยต้องระบุหัวข้อดังต่อไปนี้ <ul style="list-style-type: none"> <input type="radio"/> (1) ชื่อสินค้าและรายละเอียดของสินค้า <input type="radio"/> (2) ชื่อและที่อยู่ลูกค้า <input type="radio"/> (3) วันที่ออกเอกสาร <input type="radio"/> (4) ประเภทและรายละเอียดสินค้า <input type="radio"/> (5) ปริมาณและจำนวนที่ซื้อขาย <input type="radio"/> (6) รหัสการค้ารับรองของผู้ผลิต ระบุ การได้รับการรับรองของสินค้าแต่ละชิ้น <input type="radio"/> (7) ประเภทของผลิตภัณฑ์ ที่ต้องการเคลม 	
4.6.2 การจำแนก : ผลิตภัณฑ์ต้องได้รับการติดฉลากการรับรองอย่างชัดเจน	<input type="checkbox"/> มีการกำหนดเป็นขั้นตอน วิธีการ แบบ ตัวอย่าง การติดฉลาก	<input type="checkbox"/> ตรวจสอบเอกสาร/หลักฐาน <input type="checkbox"/> สัมภาษณ์
4.6.3 เอกสาร : เอกสารประกอบ จะต้องจำแนกสถานะการรับรองอย่างชัดเจน	<input type="checkbox"/> จัดทำเอกสารการจำแนกสถานะการรับรองของไม้ ของป่าและผลิตภัณฑ์	<input type="checkbox"/> ตรวจสอบเอกสาร/หลักฐาน <input type="checkbox"/> สัมภาษณ์
		<input type="checkbox"/> ตรวจสอบเอกสาร/หลักฐาน
4.7 ระบบการจัดการ		
4.7.1 ข้อตกลงยินยอมเรื่องห่วงโซ่การควบคุมไม้ ของป่าและผลิตภัณฑ์ (Chain of Custody : CoC) ต้องมีการตั้งขึ้นอย่างชัดเจนและจัดทำเป็นเอกสาร	<input type="checkbox"/> จัดทำประกาศ เป็นนโยบาย และตี ตกลง ประกาศให้เห็นได้ชัดเจนในพื้นที่	<input type="checkbox"/> ตรวจสอบภายในโรงงาน
4.7.2 มีการกำหนดผู้จัดการอาวุโสเพื่อเป็นผู้รับผิดชอบเกี่ยวกับห่วงโซ่การควบคุมไม้ ของป่าและผลิตภัณฑ์ (Chain of Custody : CoC)	<input type="checkbox"/> มีการประกาศแต่งตั้งและกำหนดหน้าที่ <input type="checkbox"/> จัดทำเป็น Organization Chart	<input type="checkbox"/> ตรวจสอบจากรายงานหรือแผนภาพในโรงงาน
4.7.3 มีทีมผู้จัดการอาวุโสซึ่งมีหน้าที่ตรวจสอบและติดตามห่วงโซ่การควบคุมไม้ ของป่าและผลิตภัณฑ์ (Chain of Custody : CoC) อย่างสม่ำเสมอ	<input type="checkbox"/> มีประกาศแต่งตั้ง <input type="checkbox"/> มีแผนกและผู้รับผิดชอบในตำแหน่งนี้ <input type="checkbox"/> มีสัญญาจ้าง เอกสารว่าจ้าง ข้อตกลง	<input type="checkbox"/> ตรวจสอบจากรายงาน <input type="checkbox"/> การสัมภาษณ์
4.7.4 มีการระบุผู้ที่เกี่ยวข้องกับห่วงโซ่การควบคุมไม้ ของป่าและผลิตภัณฑ์ (Chain of Custody : CoC) อย่างชัดเจน รวมไปถึงการระบุหน้าที่ของผู้ที่เกี่ยวข้อง และจัดทำเป็นเอกสาร	<input type="checkbox"/> ผู้จัดการสวนป่ากำหนดบุคคลที่ทำหน้าที่และกำหนดเป็นขั้นตอนการทำงาน	<input type="checkbox"/> ตรวจสอบจากรายงานหรือแผนภาพในโรงงาน
4.7.5 มีระบบของเอกสารที่แสดงถึงการ	<input type="checkbox"/> ในของเอกสารที่แสดงถึงการซื้อ-ขาย	<input type="checkbox"/> ตรวจสอบเอกสาร/หลักฐาน

ข้อกำหนดและตัวชี้วัด	ข้อเสนอแนะสำหรับเจ้าของสวนป่า	ข้อเสนอแนะสำหรับผู้ตรวจสอบ
ซื้อ-ขายและจัดการวัตถุดิบ โดยต้อง จำแนกว่ามีการผสมวัตถุดิบที่ไม่ผ่านการ รับรองหรือไม่	และจัดการวัตถุดิบโดยต้องจำแนกว่ามีการ ผสมวัตถุดิบที่ไม่ผ่านการรับรองหรือไม่ โดย กำหนดเป็นขั้นตอนการทำงาน	
4.7.6 มีการกำหนดผู้รับผิดชอบระบบ เอกสารซึ่งจะต้องรับผิดชอบในการดูแล ระบบ ทราบจุดสำคัญภายในระบบ และสร้างความมั่นใจว่าในแต่ละขั้นตอน นั้นจะไม่เกิดการผสมระหว่างวัตถุดิบที่ ผ่านการรับรองกับวัตถุดิบอื่น	<input type="checkbox"/> มีประกาศ คำสั่ง หรือ รายงานการ ประชุมที่ระบุรายชื่อผู้รับผิดชอบระบบ เอกสาร	<input type="checkbox"/> ตรวจสอบเอกสาร/หลักฐาน
4.7.7 <u>บันทึก</u>	<input type="checkbox"/> จัดทำบันทึกการซื้อขายและการผลิตไม้ ของป่าและผลิตภัณฑ์ในรูปแบบตาราง ใน หัวข้อต่าง โดยการบันทึกต้องระบุ <ul style="list-style-type: none"> <input type="radio"/> (1) ผู้ผลิตทั้งหมด <input type="radio"/> (2) ปริมาณ ของไม้ ของป่าและ ผลิตภัณฑ์ที่ผ่านการรับรองและไม่ผ่านการ รับรองซึ่งซื้อจากผู้ผลิตแต่ละราย <input type="radio"/> (3) ปริมาณและสถานะ (ผ่านการ รับรอง ไม่ผ่านการรับรอง เป็นกลาง) ของไม้ ที่ใช้ในแต่ละการผลิต <input type="radio"/> (4) ปริมาณการซื้อขายของ ผลิตภัณฑ์ที่ผ่านการรับรอง <input type="checkbox"/> บันทึกควรทำให้แน่ใจว่าผลิตภัณฑ์ทุก ชิ้นที่ขายได้นั้นจะสอดคล้องกับบันทึกการ ผลิต ซึ่งบันทึกจะต้องสอดคล้องกับสถานะ และถิ่นกำเนิดของคลังวัตถุดิบอีกด้วย <input type="checkbox"/> ออกเป็นข้อกำหนดให้มีการจัดเก็บ เอกสารไว้ไม่น้อยกว่า 4 ปี	<input type="checkbox"/> ตรวจสอบเอกสาร/หลักฐาน
4.8 มีการตรวจสอบภายในห่วงโซ่การ ควบคุมไม้ ของป่าและผลิตภัณฑ์ (Chain of Custody : CoC) อย่างน้อย ปีละหนึ่งครั้ง โดยการตรวจสอบนั้น จะต้องมีการบันทึกและการจัดเก็บ เอกสารที่เกี่ยวข้องเอาไว้ นอกจากนี้ควร มีการจัดทำรายงานเพื่อส่งให้ผู้จัดการ อาวุโสตรวจสอบทุกปี	<input type="checkbox"/> มีข้อกำหนดให้มีการตรวจสอบภายใน <input type="checkbox"/> มีตารางและช่วงเวลาในการตรวจสอบ ภายใน <input type="checkbox"/> จัดทำเป็นรายงานการตรวจสอบภายใน ซึ่งประกอบด้วย <ul style="list-style-type: none"> <input type="radio"/> (1) บันทึกการซื้อขาย <input type="radio"/> (2) บันทึกวัตถุดิบที่มีในคลัง <input type="radio"/> (3) บันทึกการผลิต <input type="radio"/> (4) บันทึกการขายและการตลาด <input type="radio"/> (5) บันทึกของการตรวจสอบติดตามฯ 	<input type="checkbox"/> ตรวจสอบเอกสาร/หลักฐาน
4.9 ผู้ปฏิบัติงานที่เกี่ยวข้องกับห่วงโซ่ การควบคุมไม้ ของป่าและผลิตภัณฑ์ (Chain of Custody : CoC) จะ ต้อง	<input type="checkbox"/> กำหนดเป็นนโยบายและข้อกำหนดให้ พนักงานต้องได้รับการฝึกอบรมที่เพียงพอ กับงาน	<input type="checkbox"/> ตรวจสอบเอกสาร/หลักฐาน <input type="checkbox"/> สัมภาษณ์ผู้ปฏิบัติงาน

ข้อกำหนดและตัวชี้วัด	ข้อเสนอแนะสำหรับเจ้าของสวนป่า	ข้อเสนอแนะสำหรับผู้ตรวจสอบ
ตระหนักถึงความรับผิดชอบและหน้าที่ รวมถึงต้องมีการฝึกอบรมอย่างเพียงพอ และจัดทำคู่มืออีกด้วย	<input type="checkbox"/> มีกำหนดการ ตารางการฝึกอบรม <input type="checkbox"/> หลักฐานการฝึกอบรมที่สอดคล้องกับการทำงาน	

ทีมที่ปรึกษาพัฒนาห่วงโซ่การควบคุมการเคลื่อนที่ไม้ (Chain Of Custody)



ผศ.ดร.นิคม แหลมสัก (Nikhom Laemsak) คณบดีคณะวนศาสตร์

02-561-4761 ต่อ 512

ffornil@ku.ac.th

<http://t-cern.org>



ดร.สุเทพ จันท์เขียว (Sutep Junkhiaw)

089-117-0419

sutep28@yahoo.com , fforsj@ku.ac.th

<http://t-cern.org>



คุณเจนนี่ แซ่โลก (Jenny Saelok)

086-295-4923

jen_yuhu@hotmail.com

<http://t-cern.org>



นางสาวจันทิมา อยู่ถาวร (Janthima Yoothaworn)

088-814-5665

janthima_g@hotmail.com

<http://t-cern.org>



นางสาวสรินทร์ ภูตระกูล (Saranthon Phutrakul)

064-218-8864

saranthon@thaiforestsolutions.com

<http://t-cern.org>



นางสาวภคมณ สายขุนทด (Pakamon Saikunthod)

092-696-6592

pakamon@thaiforestsolutions.com

<http://t-cern.org>