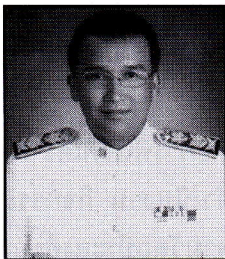


หน่วยที่ 6

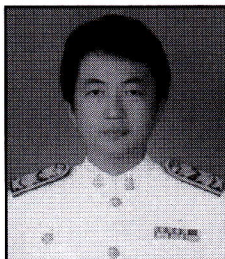
การวางแผนป่าไม้ชุมชน

รองศาสตราจารย์ ดร.ชัยวัฒน์ คงสม

อาจารย์พิชัย เอกศิริพงษ์



ชื่อ รองศาสตราจารย์ ดร.ชัยวัฒน์ คงสม
วุฒิ วท.บ., วท.ม. (วนศาสตร์), Ph.D. (Forestry)
ตำแหน่ง รองศาสตราจารย์ประจำสาขาวิชาเกษตรศาสตร์และสหกรณ์
มหาวิทยาลัยสุโขทัยธรรมาราช
หน่วยที่ปรับปรุง หน่วยที่ 6



ชื่อ อาจารย์พิชัย เอกศิริพงษ์
วุฒิ วท.บ. (วนศาสตร์) มหาวิทยาลัยเกษตรศาสตร์
ศศ.ม. (สาขาวิชานโยบายและการจัดการทรัพยากรและสิ่งแวดล้อม)
มหาวิทยาลัยเกริก
ตำแหน่ง ผู้อำนวยการส่วนส่งเสริมการจัดการป่าชุมชน สำนักจัดการป่าชุมชน กรมป่าไม้
หน่วยที่ปรับปรุง หน่วยที่ 6

แผนการสอนประจำหน่วย

ชุดวิชา การป่าไม้ชุมชน

หน่วยที่ 6 การวางแผนป่าไม้ชุมชน

ตอนที่

- 6.1 การวางแผน
- 6.2 การวางแผนกลยุทธ์และการวางแผนแบบมีส่วนร่วม
- 6.3 การวางแผนการป่าไม้ชุมชนและแผนการจัดการป่าชุมชน

แนวคิด

1. การวางแผนเป็นกระบวนการกำหนดสิ่งที่จะดำเนินการในอนาคตภายใต้การวินิจฉัยและตัดสินใจอย่างรอบคอบ เพื่อให้ได้แผนที่เมื่อนำไปปฏิบัติแล้วบรรลุผลสำเร็จตามวัตถุประสงค์ที่ตั้งไว้ได้ดีที่สุด
2. การวางแผนกลยุทธ์เป็นการวางแผนที่สอดคล้องกับสภาพแวดล้อมภายในและภายนอกขององค์กรอย่างเป็นระบบ ที่จัดทำขึ้นก็เพื่อใช้ในการตัดสินใจของผู้บริหารเรื่องเป้าหมายและวัตถุประสงค์ขององค์กร กลยุทธ์และวิธีการที่จะดำเนินการเพื่อนำองค์กรไปสู่เป้าหมายภายในระยะเวลาที่กำหนด สำหรับการวางแผนแบบมีส่วนร่วมนั้นเป็นกระบวนการที่มุ่งให้ทุกฝ่ายที่มีส่วนได้ส่วนเสียได้มีส่วนร่วมในการตัดสินใจร่วมกันเพื่อให้การตัดสินใจเป็นไปอย่างรอบคอบและมีคุณธรรม ลดความขัดแย้งที่จะเกิดขึ้นในอนาคต โดยทุกฝ่ายรู้สึกเป็นเจ้าของและร่วมมือในการผลักดันแผนที่ได้จัดทำขึ้นไปสู่การปฏิบัติอย่างเป็นรูปธรรม
3. การวางแผนการป่าไม้ชุมชนเป็นกระบวนการที่ช่วยให้เกิดการตัดสินใจ โดยการพิจารณาอย่างเฉลียวฉลาดและถูกต้องโดยประชาชนหรือชุมชน เพื่อให้ได้วิธีดำเนินงาน กิจกรรมโครงการที่ดีด้านการป่าไม้ชุมชน เพื่อให้เกิดประโยชน์สูงสุดและบรรลุตามวัตถุประสงค์ของประชาชนหรือชุมชน ซึ่งแผนการจัดการป่าชุมชนนั้นจะต้องบอกว่าจะจัดการป่าชุมชนนั้นมีวัตถุประสงค์ในการจัดการเพื่ออะไร มีกิจกรรมดำเนินการที่สอดคล้องกับวัตถุประสงค์ มีช่วงเวลาของการดำเนินการและการติดตามประเมินผลอย่างไร

วัตถุประสงค์

เมื่อศึกษาหน่วยที่ 6 จบแล้ว นักศึกษาสามารถ

1. อธิบายความรู้พื้นฐานเกี่ยวกับการวางแผนได้
2. อธิบายเกี่ยวกับการวางแผนกลยุทธ์และการวางแผนแบบมีส่วนร่วมได้
3. อธิบายการวางแผนการป่าไม้ชุมชนและแผนการจัดการป่าชุมชนได้

กิจกรรมระหว่างเรียน

1. ทำแบบประเมินผลตนเองก่อนเรียนหน่วยที่ 6
2. ศึกษาเอกสารการสอนตอนที่ 6.1-6.3
3. ปฏิบัติกิจกรรมตามที่ได้รับมอบหมายในเอกสารการสอน
4. ฟังรายการวิทยุกระจายเสียง
5. ชมรายการวิทยุโทรทัศน์
6. เข้าร่วมการสอนเสริม (ถ้ามี)
7. ทำแบบประเมินผลตนเองหลังเรียนหน่วยที่ 6

สื่อการสอน

1. เอกสารการสอน
2. แบบฝึกปฏิบัติ
3. รายการสอนทางวิทยุกระจายเสียง
4. รายการสอนทางวิทยุโทรทัศน์
5. การสอนเสริม (ถ้ามี)

การประเมินผล

1. ประเมินผลจากแบบประเมินผลตนเองก่อนเรียนและหลังเรียน
2. ประเมินผลจากกิจกรรมและแนวตอบท้ายเรื่อง
3. ประเมินผลจากการสอบไล่ประจำภาคการศึกษา

เมื่ออ่านแผนการสอนแล้ว ขอให้ทำแบบประเมินผลตนเองก่อนเรียน
หน่วยที่ 6 ในแบบฝึกปฏิบัติ แล้วจึงศึกษาเอกสารการสอนต่อไป

ตอนที่ 6.1

การวางแผน

โปรดอ่านหัวเรื่อง แนวคิด และวัตถุประสงค์ของตอนที่ 6.1 แล้วจึงศึกษารายละเอียดต่อไป

หัวเรื่อง

- 6.1.1 ความรู้ทั่วไปเกี่ยวกับการวางแผน
- 6.1.2 กระบวนการวางแผนและข้อควรพิจารณา

แนวคิด

1. การวางแผนเป็นกระบวนการกำหนดสิ่งที่จะดำเนินการในอนาคตภายใต้การวินิจฉัยและตัดสินใจอย่างรอบคอบ เพื่อให้ได้แผนที่เมื่อนำไปปฏิบัติแล้วบรรลุผลสำเร็จตามวัตถุประสงค์ที่ตั้งไว้อย่างดีที่สุด ส่วนประเภทของแผนนั้นอาจเป็นแผนระยะสั้น ระยะปานกลาง หรือระยะยาว หรืออาจเป็นแผนระดับกลยุทธ์ แผนระดับบริหาร หรือแผนระดับปฏิบัติการก็ได้
2. กระบวนการวางแผนนั้นมีหลายขั้นตอน โดยอาจเริ่มจากกำหนดวัตถุประสงค์ไปจนถึงการดำเนินงานตามแผนและการประเมินผล ทั้งระหว่างดำเนินการตามแผนและเมื่อเสร็จสิ้นการดำเนินงานตามแผนการนั้น ไม่ว่าจะเป็นไปด้วยวัตถุประสงค์ใดก็ตามต้องพิจารณาความจำเป็น ข้อมูลที่เกี่ยวข้อง ระยะเวลา ทรัพยากรสนับสนุน อำนาจของผู้วางแผน และการจัดทำแผนที่เป็นลายลักษณ์อักษร

วัตถุประสงค์

- เมื่อศึกษาตอนที่ 6.1 จบแล้ว นักศึกษาสามารถ
1. บอกความหมาย ประโยชน์ ความสำคัญของการวางแผนได้
 2. อธิบายกระบวนการวางแผนได้
 3. บอกข้อควรพิจารณาในการวางแผนได้

เรื่องที่ 6.1.1

ความรู้ทั่วไปเกี่ยวกับการวางแผน

1. ความหมายของการวางแผนและคำอื่นๆ ที่เกี่ยวข้อง

การวางแผน (Planning) มาจากคำภาษาละตินคำว่า แพลนัม (Planum) ซึ่งแปลว่า พื้นราบ (Flat surface) และในพจนานุกรมอ็อกฟอร์ด (Oxford dictionary) ให้ความหมายของพื้นราบว่าหมายถึง การกำหนดแบบฟอร์มในทางราบ เช่น แผนที่และแบบพิมพ์เขียว (Blue print) ของสิ่งก่อสร้างต่างๆ (อนันต์ เกตวงศ์, 2541) อย่างไรก็ตามได้มีผู้ให้ความหมายของคำว่า การวางแผนไว้หลายลักษณะ เช่น

Harold Koontz and Cyril O'Donnell (1968) กล่าวถึงใน นันทา บูรณะธนี (2543) กล่าวว่า การวางแผน คือ “การตัดสินใจล่วงหน้าว่าจะทำอะไร ทำอย่างไร และใครเป็นผู้ทำ เป็นสะพานเชื่อมช่องว่างจากปัจจุบันสู่อนาคตที่ต้องการ” หรือ การวางแผนคือ “กระบวนการของการพิจารณาตัดสินใจล่วงหน้าว่าจะทำอะไร อย่างไร มีการเลือกวัตถุประสงค์ นโยบาย โครงการ และวิธีปฏิบัติเพื่อบรรลุวัตถุประสงค์นั้น” (Fremont E. Kast, 1985 กล่าวถึงใน อนันต์ เกตวงศ์, 2541)

Herbert A. Simon กล่าวว่า “การวางแผนเป็นกิจกรรมอย่างหนึ่งเกี่ยวกับการกำหนดสิ่งที่จะต้องกระทำในอนาคต การประเมินผลของสิ่งที่กำหนดว่าจะต้องกระทำ ตลอดถึงการกำหนดวิธีการที่จะนำมาใช้ปฏิบัติ” หรือ Yehezkel Dror กล่าวว่า “การวางแผน คือ กระบวนการเกี่ยวกับการเตรียมการ วิจัย และตัดสินใจสำหรับการกระทำในอนาคต เพื่อให้บรรลุถึงเป้าหมายที่วางไว้โดยวิธีที่ดีที่สุด” (วิระพล สุวรรณันต์, 2526) หรือ

การวางแผน เป็นการพิจารณาตัดสินใจไว้ล่วงหน้าว่าจะทำอะไรให้สำเร็จ และทำอย่างไร หรือกิจกรรมที่มีการกำหนดวัตถุประสงค์และพิจารณาถึงวิธีการที่จะทำให้วัตถุประสงค์บรรลุผลสำเร็จ หรือกระบวนการที่มีการกำหนดวัตถุประสงค์และแนวทางที่จะทำให้วัตถุประสงค์นั้นบรรลุผลสำเร็จ (บุญธรรม จิตต์อนันต์, 2527 กล่าวถึงใน บำเพ็ญ เขียวหวาน และสำราญ สารบรรณ, 2547) ในขณะที่ ยุทธนา สุขสมิติ (2530) กล่าวถึงใน สมเพ็ชร มังกรดิน (2535) สรุปว่า การวางแผนเป็นกระบวนการขั้นต้นที่ทำให้เกิดการตัดสินใจ โดยการพิจารณาวิเคราะห์อย่างละเอียดและถูกต้อง เพื่อให้ได้วิธีดำเนินงานที่ดีและเกิดประโยชน์สูงสุด บรรลุตามวัตถุประสงค์

จากความหมายของการวางแผนดังกล่าวข้างต้นสามารถสรุปได้ว่า การวางแผน หมายถึง กระบวนการกำหนดสิ่งที่จะดำเนินการในอนาคต ภายใต้การวิจัยและตัดสินใจอย่างรอบคอบ เพื่อให้ได้แผนที่เมื่อนำไปปฏิบัติแล้วบรรลุผลสำเร็จตามวัตถุประสงค์ที่ตั้งไว้เป็นอย่างดี

นอกจากความหมายของการวางแผนแล้วยังมีคำอื่นๆ ที่เกี่ยวข้องที่ควรรู้ คือ

แผน (Plan) หมายถึง เอกสารที่จะมีการระบุอย่างชัดเจนว่าจะให้ใคร ทำอะไร ที่ไหน อย่างไร มีการประสานงานกันอย่างไร ใช้ทรัพยากรอะไรบ้าง เพื่อที่จะบรรลุเป้าหมายที่ต้องการ (สำนักงานคณะกรรมการพัฒนาระบบราชการ, 2549) หรือแผนเป็นผลผลิตของการวางแผน ซึ่งจะต้องมีวิธีการกระทำเป็นกระบวนการขั้นตอน (อนันต์ เกตวงศ์, 2541)

โครงการ (Project) หมายถึง กลุ่มของกิจกรรมที่มีความสัมพันธ์เกี่ยวข้องของสนับสนุนซึ่งกันและกัน (อนันต์ เกตุวงศ์, 2541) หรือ หมายถึงกลุ่มของกิจกรรมที่มีความสัมพันธ์เกี่ยวข้องของสนับสนุนซึ่งกันและกัน เพื่อให้บรรลุวัตถุประสงค์อย่างใดอย่างหนึ่ง โครงการจะแตกย่อยมาจากแผนงานและมีเวลาสิ้นสุด (นันทา บุรณะธำรง, 2543)

โครงการเป็นกิจกรรมชุดหนึ่งที่มีการวางแผนไว้ มีความเกี่ยวพันและสอดคล้องประสานกันเป็นอย่างดี เพื่อให้บรรลุวัตถุประสงค์ ภายใต้งบประมาณและเวลาที่กำหนดให้ (Eric C. Clayton, 1985 อ้างถึงใน สมเพ็ชร มังกรดิน, 2535)

แผนงาน หมายถึง การรวมเข้าด้วยกันของโครงการหลายๆ โครงการที่มีความเกี่ยวข้องสัมพันธ์กัน อันอาจเป็นโครงการที่มีลักษณะงานเหมือนกัน หรือแตกต่างกันก็ได้ (อนันต์ เกตุวงศ์, 2541)

2. ความสำคัญของการวางแผน

การวางแผนนั้นมีความสำคัญมากต่อการบริหารและปฏิบัติงานต่างๆ ทำให้การบริหารและปฏิบัติงานเป็นไปอย่างมีประสิทธิภาพและประสิทธิผล ซึ่งสรุปได้ดังนี้

2.1 การวางแผนทำให้ทราบการดำเนินงานว่าต้องทำอะไร เมื่อไหร่ อย่างไร ใครเป็นผู้รับผิดชอบ เพื่อให้บรรลุเป้าหมายของแผน

2.2 ช่วยลดความยุ่งยากในการตัดสินใจทั้งของผู้บริหารและผู้ปฏิบัติ

2.3 ช่วยให้รู้ขอบเขตของการดำเนินงาน

2.4 ทำให้สะดวกในการติดตามดูแลการดำเนินงานตามแผน

2.5 ทำให้การใช้ทรัพยากรเป็นไปอย่างมีประสิทธิภาพและประหยัด

2.6 ช่วยให้เกิดการประสานงานกันภายในองค์กร

2.7 ช่วยในการหลีกเลี่ยงความเสียหายที่จะเกิดขึ้นจากการดำเนินงาน

2.8 ช่วยลดผลกระทบจากสถานการณ์ที่ไม่คาดคิดทั้งภายนอกและภายในองค์กรต่อการดำเนิน

โครงการ

2.9 ทำให้เกิดความเข้าใจร่วมกันของผู้ที่เกี่ยวข้องที่มีต่อการดำเนินงานโครงการ

2.10 ทำให้การแก้ปัญหาต่างๆ ที่คาดว่าหรืออาจเกิดขึ้นเป็นไปอย่างมีระบบและแก้ไขได้ถูกต้อง

3. ประโยชน์ของการวางแผน

อนันต์ เกตุวงศ์ (2541) ได้กล่าวถึงประโยชน์ของการวางแผนสรุปได้ ดังนี้

3.1 ป้องกันปัญหาที่คาดว่าจะเกิดขึ้นจากการดำเนินการใดๆ หรือปัจจัยภายนอกที่จะเกิดขึ้นในอนาคตเพื่อให้บรรลุตามวัตถุประสงค์ที่ต้องการ

3.2 ทำให้เกิดความมั่นใจในการปฏิบัติงาน หรือในการตัดสินใจ โอกาสที่จะเกิดความผิดพลาดน้อยลง

3.3 ทำให้มีความเป็นไปได้ที่เมื่อดำเนินการไปแล้วจะทำให้บรรลุผลตามวัตถุประสงค์ที่ต้องการ

- 3.4 ทำให้การใช้ประโยชน์ทรัพยากรต่างๆ เป็นไปอย่างเหมาะสม ถูกต้อง และประหยัด
- 3.5 ทำให้การบริหารเป็นไปโดยสะดวก และต่อเนื่อง แม้จะเปลี่ยนผู้บริหารหรือผู้ปฏิบัติงาน
- 3.6 ทำให้ผู้ปฏิบัติงานเกิดกำลังใจ มีขวัญในการทำงาน ส่งผลให้มีความรับผิดชอบสูงขึ้น

4. ปัจจัยที่มีผลกระทบต่อการวางแผน

การวางแผนเพื่อให้ได้แผนที่เหมาะสม ถูกต้องแม่นยำ และนำไปสู่ความสำเร็จของแผนนั้นขึ้นอยู่กับปัจจัยต่างๆ ดังนี้

- 4.1 ความสามารถของผู้วางแผนในการคาดการณ์หรือทำนายอนาคต รวมถึงวิสัยทัศน์ของผู้วางแผน
- 4.2 ความรู้ ความสามารถ และประสบการณ์ในเรื่องการวางแผนของผู้วางแผน
- 4.3 ทัศนคติต่อการวางแผนของผู้บริหารหรือผู้ที่มีหน้าที่รับผิดชอบหรือผู้ที่เกี่ยวข้องที่มีต่อการวางแผน
- 4.4 ข้อมูลที่จำเป็นที่มีอยู่ว่ามีความน่าเชื่อถือเพียงไร และการเข้าถึงข้อมูล ไม่ว่าจะเป็นข้อมูลสถิติ ข่าวสารต่างๆ หรือข้อมูลที่จำเป็นอื่นๆ
- 4.5 ระยะเวลาที่ต้องใช้ในการวางแผน และลักษณะของแผน

5. ประเภทของแผน

การแบ่งประเภทของแผน ออกเป็นประเภทต่างๆ นั้น จะมีก็ประเภทขึ้นอยู่กับลักษณะหรือหลักเกณฑ์ที่นำมาใช้ในการจำแนก ซึ่งได้มีการจำแนกประเภทของแผนไว้มากมายตามหลักเกณฑ์ที่นักวิชาการแต่ละคนใช้ในการแบ่ง จึงขอยกตัวอย่างดังนี้

5.1 การแบ่งประเภทของแผนโดยใช้ระยะเวลาในการดำเนินงานเป็นหลัก สามารถแบ่งประเภทของแผนได้ 3 ประเภทคือ

5.1.1 แผนระยะสั้น (Short term plan) เป็นแผนที่กำหนดระยะเวลาในการดำเนินงานตามแผนต่ำกว่า 5 ปี

5.1.2 แผนระยะปานกลาง (Medium term plan) เป็นแผนที่กำหนดระยะเวลาในการดำเนินงานตามแผน 5-10 ปี

5.1.3 แผนระยะยาว (Long term plan) เป็นแผนที่กำหนดระยะเวลาในการดำเนินงานตามแผนตั้งแต่ 10 ปีขึ้นไป

5.2 การแบ่งประเภทของแผนโดยใช้ระดับการบริหารเป็นหลัก สามารถแบ่งประเภทของแผนได้ 5 ประเภท (อนันต์ เกตุวงศ์, 2541) คือ

5.2.1 แผนระดับชาติ หรืออาจเรียกว่าแผนนโยบาย เช่น แผนพัฒนาเศรษฐกิจและสังคมแห่งชาติ เป็นต้น

5.2.2 แผนระดับภาค เป็นแผนที่จัดทำขึ้นในแต่ละภาคเพื่อการพัฒนาในด้านต่างๆ เช่น แผนพัฒนาภาคใต้ แผนพัฒนาภาคเหนือ เป็นต้น

5.2.3 แผนระดับจังหวัด เช่น แผนพัฒนาจังหวัด

5.2.4 แผนระดับอำเภอ เช่น แผนพัฒนาอำเภอ

5.2.5 แผนระดับตำบล เช่น แผนพัฒนาตำบล

5.3 การแบ่งประเภทของแผนตามแผนในองค์กร อาจแบ่งประเภทของแผนได้เป็น 3 ประเภท คือ

5.3.1 แผนระดับกลยุทธ์ขององค์กร ที่ต้องมีการกำหนดวิสัยทัศน์ พันธกิจขององค์กรขึ้นมาก่อน ก่อนที่จะดำเนินการวางแผนกลยุทธ์อื่นๆ ต่อไป

5.3.2 แผนระดับบริหารขององค์กร ที่ต้องสอดคล้องกับแผนระดับกลยุทธ์

5.3.3 แผนระดับปฏิบัติการ ที่จะเป็นเครื่องมือนำไปสู่เป้าหมายขององค์กรในแผนระดับกลยุทธ์

กิจกรรม 6.1.1

ประเภทของแผนที่ใช้ระดับการบริหารเป็นหลักมีกี่ประเภท อะไรบ้าง

แนวตอบกิจกรรม 6.1.1

ประเภทของแผนที่ใช้ระดับการบริหารเป็นหลักมี 5 ประเภท คือ

1. แผนระดับชาติ
 2. แผนระดับภาค
 3. แผนระดับจังหวัด
 4. แผนระดับอำเภอ
 5. แผนระดับตำบล
-

เรื่องที่ 6.1.2

กระบวนการวางแผนและข้อควรพิจารณา

1. กระบวนการวางแผน

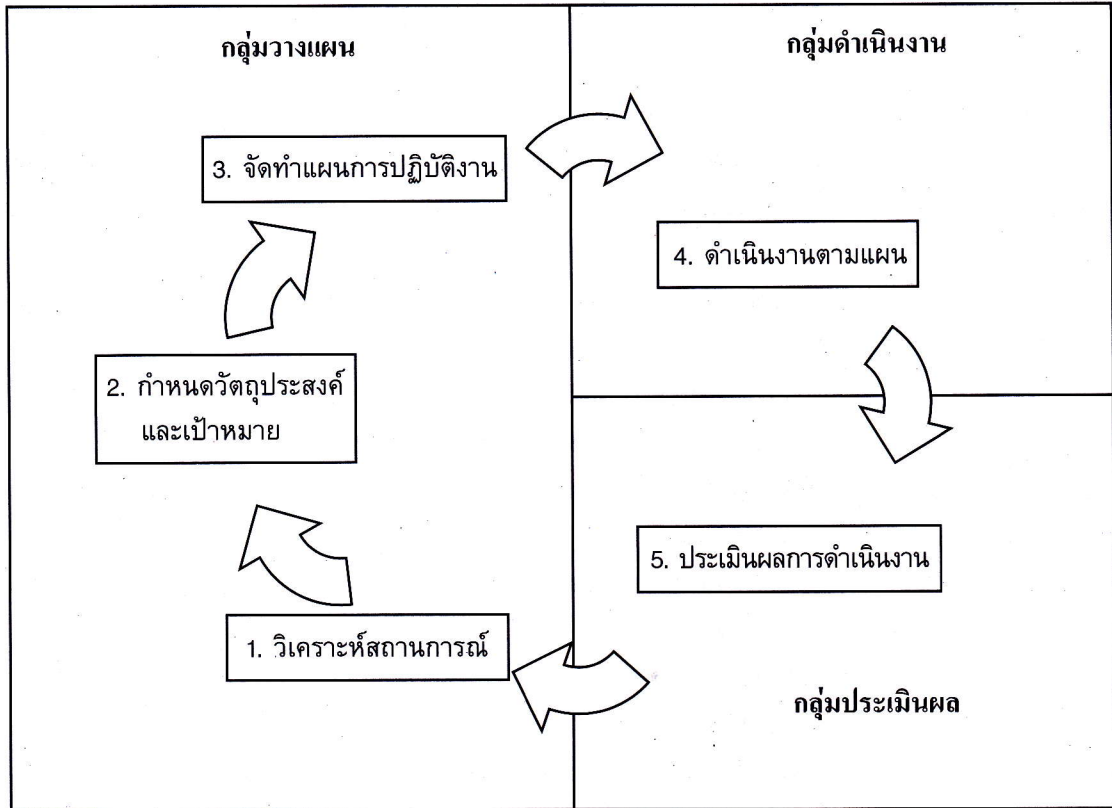
จากความหมายของการวางแผนทำให้ทราบว่ากระบวนการนั้นเป็นกระบวนการที่เป็นขั้นเป็นตอน ซึ่ง Robert M. Fulmer นักวิชาการรัฐประศาสนศาสตร์ได้แบ่งกระบวนการวางแผนออกเป็น 12 ขั้นตอน (อนันต์ เกตวงศ์, 2541) คือ

- 1) เลือกหรือกำหนดวัตถุประสงค์และเป้าหมายของการวางแผนที่ชัดเจน เป็นการกำหนดขอบเขตของการวางแผนและทำให้การวางแผนไม่หลงทิศทาง
- 2) สื่อสารให้ผู้เกี่ยวข้องทราบเกี่ยวกับวัตถุประสงค์ของการวางแผนในทุกระดับ
- 3) ประเมินอนาคตหรือพยากรณ์เหตุการณ์หรือสิ่งที่จะเกิดขึ้นในอนาคตที่เกี่ยวข้อง
- 4) สำรวจทรัพยากรที่ต้องใช้ในการดำเนินงานเพื่อให้บรรลุตามวัตถุประสงค์ตามแผน เช่น เงิน สิ่งอำนวยความสะดวก เวลา บุคลากร และปัจจัยอื่นๆ
- 5) กำหนดนโยบาย เพื่อใช้เป็นแนวทางในการทำงานให้บรรลุตามวัตถุประสงค์และเป็นแนวทางในการตัดสินใจเลือกทางเลือกที่เหมาะสม
- 6) ค้นหาทางเลือกหรือแนวทางการดำเนินงานที่ทำให้บรรลุตามวัตถุประสงค์
- 7) เปรียบเทียบทางเลือกหรือแนวทางการดำเนินงานในด้านความเป็นไปได้ สอดคล้องกับนโยบายหรือไม่ และผลกระทบที่จะเกิดขึ้นนอกเหนือจากผลตามวัตถุประสงค์
- 8) เลือกทางเลือกหรือแนวทางการดำเนินงานที่เหมาะสมที่สุด
- 9) วางแผนกิจกรรม สร้างแนวปฏิบัติและกฎเกณฑ์ให้สอดคล้องกับทางเลือก
- 10) กำหนดงบประมาณอย่างละเอียด
- 11) กำหนดตารางเวลาของกิจกรรมหรือการดำเนินงานตามแผนอย่างละเอียด
- 12) กำหนดมาตรฐานหรือตัวชี้วัด เพื่อควบคุมและวัดผลสำเร็จของการดำเนินงานตามแผนตามกระบวนการวางแผนที่กล่าวมาข้างต้นเมื่อสิ้นสุดขั้นตอนที่ 12 แล้วจะได้แผนที่พร้อมที่จะนำไปปฏิบัติ

อย่างไรก็ตามมีนักวิชาการบางสาขา เช่น บุญธรรม จิตต์อนันต์ นักวิชาการทางด้านส่งเสริมการเกษตร ได้ผนวกการดำเนินงานตามแผนและการประเมินผลการดำเนินงานเข้าไปอยู่ในกระบวนการวางแผนด้วย ดังนั้น กระบวนการวางแผนจึงประกอบด้วย

- 1) วิเคราะห์สถานการณ์ทั้งภายในภายนอกของสิ่งที่ต้องมีการวางแผนการดำเนินงาน
- 2) กำหนดวัตถุประสงค์และเป้าหมายของแผน
- 3) จัดทำแผนการปฏิบัติงาน
- 4) ดำเนินงานตามแผนที่วางไว้
- 5) การประเมินผลการดำเนินงานทั้งระหว่างและเมื่อเสร็จสิ้นแล้ว

โดยสามารถจัดกลุ่มของกระบวนการวางแผนได้เป็น 3 กลุ่มคือ กลุ่มการวางแผน กลุ่มการดำเนินงานตามแผน และกลุ่มประเมินผล (บุญธรรม จิตต์อนันต์, 2527) ดังรายละเอียดในภาพที่ 6.1



ภาพที่ 6.1 กระบวนการวางแผน

ที่มา: ดัดแปลงจาก บุญธรรม จิตต์อนันต์ (2527).

2. ข้อควรพิจารณาในการวางแผน

ในการวางแผนไม่ว่าจะเป็นไปเพื่อวัตถุประสงค์หรือเป้าหมายใดนั้น มีสิ่งที่จะต้องพิจารณาดังนี้

2.1 เหตุผลความจำเป็น การวางแผนเป็นกระบวนการที่ต้องใช้เวลา งบประมาณ กำลังคนและกำลังความคิดในการกำหนดสิ่งที่จะดำเนินการไว้ล่วงหน้าเพื่อให้บรรลุวัตถุประสงค์ที่ต้องการ จึงต้องพิจารณาถึงเหตุผลความจำเป็นก่อนเพื่อที่จะได้ไม่เสียเวลา เสียงบประมาณ ตลอดจนกำลังคนและกำลังความคิดในการจัดทำแผน

2.2 ข้อมูลที่เกี่ยวข้อง ปัจจัยหนึ่งที่สำคัญที่จะทำให้การวางแผนมีประสิทธิภาพและได้แผนที่ดีนั้นคือข้อมูลที่ครบถ้วนสมบูรณ์ ดังนั้นในการวางแผนผู้ที่เกี่ยวข้องจำเป็นต้องพิจารณาให้ได้ว่ามีข้อมูลใดที่จะต้องใช้งบ ข้อมูลใดที่สำคัญที่ต้องมี และพยายามรวบรวมข้อมูลที่เกี่ยวข้องให้ครบถ้วนสมบูรณ์ในทุกแง่ทุกมุมเท่าที่จะทำได้ ซึ่งก็จะแตกต่างกันขึ้นอยู่กับชนิด ระดับความซับซ้อน หรือความสำคัญของแผนนั้นๆ

2.3 ระยะเวลา การวางแผนนั้นควรเป็นไปด้วยความรอบครอบ รัดกุม ภายใต้ทรัพยากรและข้อมูลสนับสนุน จึงจำเป็นที่จะต้องอาศัยเวลาที่เหมาะสม ดังนั้นในการวางแผนไม่ควรเร่งรัดจนเกินไป

2.4 ทรัพยากรสนับสนุน ทรัพยากรสนับสนุนในการวางแผน ได้แก่ คน งบประมาณ วัสดุอุปกรณ์ และเครื่องมือและเทคโนโลยี ที่จะต้องพร้อม เพียงพอ และเหมาะสม เพื่อให้การวางแผนลุล่วงไปด้วยดีและทันกาล

2.5 อำนาจของผู้วางแผนหรือผู้ที่ได้รับมอบหมายให้วางแผน ในการวางแผนนั้นจะต้องอาศัยความร่วมมือจากผู้ที่เกี่ยวข้องหลายระดับ ดังนั้นผู้วางแผนจำเป็นที่จะต้องมีส่วนประสานหรือมอบหมาย เพื่อให้เกิดความร่วมมือและยอมรับในกระบวนการวางแผนและแผน

2.6 การจัดทำแผนเป็นลายลักษณ์อักษร สิ่งที่จะต้องพิจารณาเมื่อมีการวางแผนนั้นก็คือแผนที่เป็นลายลักษณ์อักษร ที่ใช้เพื่อเสนอต่อผู้บังคับบัญชา อ้างอิงในการปฏิบัติงาน ติดตามตรวจสอบและประเมินผล แผนที่เป็นลายลักษณ์อักษรควรมีรายละเอียดครบถ้วน ชัดเจน เป็นขั้นเป็นตอน ที่สามารถนำไปปฏิบัติ และควบคุมการดำเนินงานให้เป็นไปตามแผนได้

กิจกรรม 6.1.2

สิ่งที่ควรพิจารณาในการวางแผนมีอะไรบ้าง

แนวตอบกิจกรรม 6.1.2

สิ่งที่ควรพิจารณาในการวางแผนประกอบด้วย

1. เหตุผลความจำเป็น
2. ข้อมูลที่เกี่ยวข้อง
3. ระยะเวลาในการวางแผน
4. ทรัพยากรสนับสนุน
5. อำนาจของผู้วางแผน
6. การจัดทำแผนเป็นลายลักษณ์อักษร

ตอนที่ 6.2

การวางแผนกลยุทธ์และการวางแผนแบบมีส่วนร่วม

โปรดอ่านหัวเรื่อง แนวคิด และวัตถุประสงค์ของตอนที่ 6.2 แล้วจึงศึกษารายละเอียดต่อไป

หัวเรื่อง

- 6.2.1 ความรู้ทั่วไปเกี่ยวกับการวางแผนกลยุทธ์
- 6.2.2 กระบวนการวางแผนกลยุทธ์
- 6.2.3 กระบวนการวางแผนแบบมีส่วนร่วม

แนวคิด

1. การวางแผนกลยุทธ์เป็นการวางแผนที่สอดคล้องกับสภาพแวดล้อมภายในและภายนอกขององค์กรอย่างเป็นระบบ จัดทำขึ้นเพื่อใช้ในการตัดสินใจของผู้บริหารเรื่องเป้าหมายและวัตถุประสงค์ขององค์กร กลยุทธ์ และวิธีการที่จะดำเนินการเพื่อนำองค์กรไปสู่เป้าหมายภายในระยะเวลาที่กำหนด
2. กระบวนการวางแผนกลยุทธ์นั้นเริ่มจากการวิเคราะห์สถานภาพหน่วยงาน กำหนดทิศทางในอนาคตของหน่วยงาน กำหนดกลยุทธ์และวางแผนปฏิบัติการของหน่วยงาน กำหนดสิ่งชี้วัดหรือตัวชี้วัดความสำเร็จ ดำเนินการตามกลยุทธ์ แผนปฏิบัติการที่เลือก ติดตามและประเมินผลกลยุทธ์
3. การวางแผนแบบมีส่วนร่วมเป็นกระบวนการที่มุ่งให้ทุกฝ่ายที่มีส่วนได้ส่วนเสียได้มีส่วนร่วมในการตัดสินใจร่วมกันเพื่อให้การตัดสินใจเป็นไปอย่างรอบคอบ และมีคุณธรรมลดความขัดแย้งที่จะเกิดขึ้นในอนาคต โดยทุกฝ่ายรู้สึกเป็นเจ้าของและร่วมมือในการผลักดันแผนที่ได้จัดทำขึ้นไปสู่การปฏิบัติอย่างเป็นรูปธรรม โดยกระบวนการวางแผนแบบมีส่วนร่วมนั้นมีขั้นตอนในการดำเนินการอยู่ 7 ขั้นตอน และเทคนิค AIC PAP RRA เป็นตัวอย่างของเทคนิคที่นำมาประยุกต์ใช้ในการวางแผนแบบมีส่วนร่วม

วัตถุประสงค์

เมื่อศึกษาตอนที่ 6.2 จบแล้ว นักศึกษาสามารถ

1. อธิบายความหมายและประโยชน์ของการวางแผนกลยุทธ์ได้
2. อธิบายกระบวนการวางแผนกลยุทธ์ได้
3. อธิบายกระบวนการวางแผนแบบมีส่วนร่วมได้

เรื่องที่ 6.2.1

ความรู้ทั่วไปเกี่ยวกับการวางแผนกลยุทธ์

1. ความหมายของการวางแผนกลยุทธ์และคำอื่นๆ ที่เกี่ยวข้อง

1.1 กลยุทธ์ คำว่า กลยุทธ์ (Strategy) มีรากศัพท์จากภาษากรีกว่า “stratos” + “agein” หมายความว่า “การนำทางให้องค์กรโดยรวม” หรือกลยุทธ์ หมายถึง วิธีการหรือแผนการที่คิดขึ้นอย่างรอบคอบ มีลักษณะเป็นขั้นตอน มีความยืดหยุ่นพลิกแพลงได้ตามสถานการณ์ มุ่งหมายเพื่อเอาชนะคู่แข่งชั้น หรือเพื่อหลบหลีกอุปสรรคต่างๆ จนสามารถบรรลุเป้าหมายที่ต้องการ (มหาวิทยาลัยราชภัฏพระนคร, 2552)

1.2 แผนกลยุทธ์

1.2.1 เครื่องมือสำหรับการจัดการแนวใหม่

1.2.2 แนวทางการดำเนินงานเพื่อให้บรรลุเป้าหมาย วัตถุประสงค์ โดยสอดคล้องกับศักยภาพภายในหน่วยงานและสถานการณ์ภายนอกหน่วยงาน

1.2.3 เอกสารข้อความที่ช่วยให้ทุกฝ่ายดำเนินงานไปในทิศทางเดียวกัน

1.2.4 เครื่องมือในกระบวนการเรียนรู้ของหน่วยงาน

1.3 การวางแผนกลยุทธ์ เป็นการดำเนินการเพื่อให้ได้แนวทางหลักที่ช่วยชี้นำการตัดสินใจ เพื่อนำไปสู่การปฏิบัติที่ถูกต้องขององค์กร และยังช่วยชี้นำแนวทางการปรับองค์กร การพัฒนากลไกและกลยุทธ์ที่เหมาะสมต่อสภาพแวดล้อมอย่างมีเหตุผล สามารถปฏิบัติให้บรรลุเป้าประสงค์ในอนาคตได้ หรือ การวางแผนกลยุทธ์เป็นการวางแผนอย่างเป็นระบบที่ต้องมีการกำหนดเป้าหมาย ประเมินสภาพแวดล้อมและกำหนดวิธีการหรือยุทธวิธีที่จะไปสู่เป้าหมาย ซึ่งรวมถึงการนำกลยุทธ์ไปสู่การปฏิบัติและต้องมีการควบคุมและติดตามประเมินผลอย่างเป็นระบบและสามารถวัดได้ (กรมส่งเสริมอุตสาหกรรม, 2550)

จากความหมายของการวางแผนกลยุทธ์ที่กล่าวมาข้างต้นสรุปได้ว่า การวางแผนกลยุทธ์ คือ การวางแผนที่สอดคล้องกับสภาพแวดล้อมภายในและภายนอกขององค์กรอย่างเป็นระบบ ที่จัดทำขึ้นก็เพื่อใช้ในการตัดสินใจของผู้บริหารเรื่องเป้าหมายและวัตถุประสงค์ขององค์กร กลยุทธ์และวิธีการที่จะดำเนินการเพื่อนำองค์กรไปสู่เป้าหมายภายในระยะเวลาที่กำหนด

2. ความสำคัญของการวางแผนกลยุทธ์

การวางแผนกลยุทธ์ได้มีการดำเนินการกันอย่างแพร่หลายทั้งในหน่วยงาน/องค์กรภาครัฐและภาคเอกชน เพื่อให้ได้มาซึ่งแผนกลยุทธ์ที่เป็นเครื่องมือที่แสดงถึงแนวทางการดำเนินงานเพื่อให้บรรลุวัตถุประสงค์หรือเป้าหมายขององค์กรที่คาดหวังไว้ ดังนั้นการวางแผนกลยุทธ์จึงมีความสำคัญอย่างมากต่อความสำเร็จขององค์กร สามารถสรุปความสำคัญของการวางแผนกลยุทธ์ได้ ดังนี้

2.1 การวางแผนกลยุทธ์ เป็นรูปแบบการวางแผนที่ช่วยให้หน่วยงานพัฒนาตนเองได้ทันกับสภาพการเปลี่ยนแปลงได้อย่างเหมาะสม เพราะการวางแผนกลยุทธ์ให้ความสำคัญกับการศึกษา วิเคราะห์บริบทและสภาพแวดล้อมภายนอกหน่วยงานเป็นประเด็นสำคัญ

2.2 การวางแผนกลยุทธ์ เป็นรูปแบบการวางแผนที่ช่วยให้หน่วยงานในทุกระดับมีความเป็นตัวเองมากขึ้น รับผิดชอบต่อความสำเร็จและความล้มเหลวของตนเองมากขึ้น ทั้งนี้เพราะการวางแผนกลยุทธ์เป็นการวางแผนขององค์กร โดยองค์กรและเพื่อองค์กร ไม่ใช่เป็นการวางแผนที่ต้องกระทำตามที่หน่วยเหนือสั่งการ

2.3 การวางแผนกลยุทธ์ เป็นรูปแบบการวางแผนที่สอดคล้องกับการกระจายอำนาจในด้านต่างๆ ซึ่งเป็นกระแสหลักในการบริหารในปัจจุบันที่มุ่งเน้นผลงาน ผลสัมฤทธิ์

2.4 การวางแผนกลยุทธ์ เป็นการวางแผนที่ให้ความสำคัญต่อการกำหนด “กลยุทธ์” ที่ได้มาจากการคิดวิเคราะห์แบบใหม่ๆ ที่ไม่ผูกติดอยู่กับปัญหาเก่าในอดีต ไม่เอาข้อจำกัดทางด้านทรัพยากร และงบประมาณมาเป็นข้ออ้าง ดังนั้น การวางแผนกลยุทธ์จึงเป็นการวางแผนแบบท้าทายความสามารถ เป็นรูปแบบการวางแผนที่ช่วยให้เกิดการริเริ่มสร้างสรรค์ทางเลือกใหม่ได้ด้วยตนเอง จึงเป็นการวางแผนเพื่อการพัฒนาที่ยั่งยืน

3. ประโยชน์ของการวางแผนกลยุทธ์

3.1 เป็นเครื่องมือของการบริหารงานยุคใหม่ที่ช่วยในการแปลงนโยบายไปสู่การปฏิบัติ

3.2 ทำให้ทุกหน่วยในองค์กรทำงานโดยมีเป้าหมายและจุดประสงค์เดียวกันและเป็นไปอย่างมีประสิทธิภาพ ลดการทำงานที่ซ้ำซ้อนหรือที่ขัดแย้งกัน

3.3 ช่วยให้ผู้บริหารและผู้ที่เกี่ยวข้องเข้าใจสิ่งแวดล้อมที่องค์กรประสบอยู่ รวมถึงโอกาสและอุปสรรคในอนาคต

3.4 ช่วยให้ผู้บริหารทราบถึงจุดแข็งและจุดอ่อนขององค์กร ตลอดจนการเปลี่ยนแปลงในองค์กร เพื่อสร้างมาตรการเตรียมความพร้อมไว้ล่วงหน้า

3.5 ช่วยให้เกิดการประสานงานด้านความคิดระหว่างผู้บริหารในทุกระดับ ตลอดจนผู้ปฏิบัติงานที่เกี่ยวข้อง

3.6 ช่วยให้ผู้บริหารหลายๆ ระดับเข้ามาเกี่ยวข้องกับการบริหาร เกิดความผูกพันและลดการต่อต้านการตัดสินใจหรือการเปลี่ยนแปลง

3.7 ช่วยให้ผู้บริหารเกิดความเข้าใจธรรมชาติของการดำเนินงาน และมองเห็นภาพการพัฒนางานในอนาคต

กิจกรรม 6.2.1

จงบอกประโยชน์ของการวางแผนกลยุทธ์

แนวตอบกิจกรรม 6.2.1

ประโยชน์ของการวางแผนกลยุทธ์ประกอบด้วย

1. เป็นเครื่องมือของการบริหารงานยุคใหม่ที่ช่วยในการแปลงนโยบายไปสู่การปฏิบัติ
 2. ทำให้ทุกหน่วยในองค์กรทำงานโดยมีเป้าหมายและจุดประสงค์เดียวกันและเป็นไปอย่างมีประสิทธิภาพ ลดการทำงานที่ซ้ำซ้อนหรือที่ขัดแย้งกัน
 3. ช่วยให้ผู้บริหารและผู้ที่เกี่ยวข้องเข้าใจสิ่งแวดล้อมที่องค์กรประสบอยู่ รวมถึงโอกาสและอุปสรรคในอนาคต
 4. ช่วยให้ผู้บริหารทราบถึงจุดแข็งและจุดอ่อนขององค์กร ตลอดจนการเปลี่ยนแปลงในองค์กร เพื่อสร้างมาตรการเตรียมความพร้อมไว้ล่วงหน้า
 5. ช่วยให้เกิดการประสานงานด้านความคิดระหว่างผู้บริหารในทุกระดับ ตลอดจนผู้ปฏิบัติงานที่เกี่ยวข้อง
 6. ช่วยให้ผู้บริหารหลายๆ ระดับเข้ามาเกี่ยวข้องกับกับการบริหาร เกิดความผูกพันและลดการต่อต้านการตัดสินใจหรือการเปลี่ยนแปลง
 7. ช่วยให้ผู้บริหารเกิดความเข้าใจธรรมชาติของการดำเนินงาน และมองเห็นภาพการพัฒนางานในอนาคต
-

เรื่องที่ 6.2.2

กระบวนการวางแผนกลยุทธ์

การวางแผนกลยุทธ์นั้นเป็นกระบวนการเพื่อให้ได้คำตอบของคำถามต่างๆ เช่น ในขณะที่องค์กรหรือหน่วยงานมีสภาพอย่างไร ในอนาคตอยากให้องค์กรหรือหน่วยงานเป็นอย่างไรหรือพัฒนาไปในทิศทางใด แล้วจะดำเนินการอย่างไรหรือจะใช้วิธีใดจึงจะทำให้เกิดผลตามที่ต้องการ จะมีอะไรเป็นตัวชี้วัดหรือบ่งบอกว่าได้บรรลุผลสำเร็จตามที่ต้องการจากสิ่งที่ได้ตัดสินใจดำเนินการไป โดยกระบวนการวางแผนกลยุทธ์ประกอบด้วยขั้นตอนต่างๆ ดังนี้

1. วิเคราะห์สถานภาพหน่วยงาน (SWOT Analysis) การวิเคราะห์สถานภาพหน่วยงานเป็นการศึกษาเหตุปัจจัยภายในหน่วยงานและเหตุปัจจัยภายนอกที่ส่งผลต่อการดำเนินงานของหน่วยงาน โดยจะแบ่งออกเป็น

1.1 ปัจจัยภายในหรือปัจจัยที่ควบคุมได้ในการวิเคราะห์ปัจจัยภายในนี้จะทำการวิเคราะห์ใน 2 เรื่องคือ

1.1.1 จุดแข็งหรือจุดเด่น (Strengths: S) โดยวิเคราะห์ว่ามีปัจจัยหรือสิ่งใดบ้างที่เป็นจุดแข็ง ที่ส่งผลดีต่อการดำเนินงานของหน่วยงาน

1.1.2 จุดอ่อนหรือจุดด้อย (Weaknesses: W) โดยวิเคราะห์ว่ามีปัจจัยหรือสิ่งใดบ้างที่เป็นจุดอ่อนที่ส่งผลเสียต่อการดำเนินงานของหน่วยงาน

1.2 ปัจจัยภายนอกหรือปัจจัยที่ควบคุมไม่ได้ในการวิเคราะห์ปัจจัยภายนอกนี้จะทำการวิเคราะห์ใน 2 เรื่อง คือ

1.2.1 โอกาส (Opportunities: O) โดยวิเคราะห์ว่ามีปัจจัยหรือสถานการณ์ภายนอกใดหรือสิ่งใดบ้างที่ส่งผลดีต่อการดำเนินงานของหน่วยงาน

1.2.2 อุปสรรค (Threats: T) โดยวิเคราะห์ว่ามีปัจจัยภายนอกใดหรือสิ่งใดบ้างที่ส่งผลเสียต่อการดำเนินงานของหน่วยงาน

2. กำหนดทิศทางในอนาคตของหน่วยงาน โดยมีสิ่งที่ต้องกำหนดอยู่ 3 สิ่ง คือ

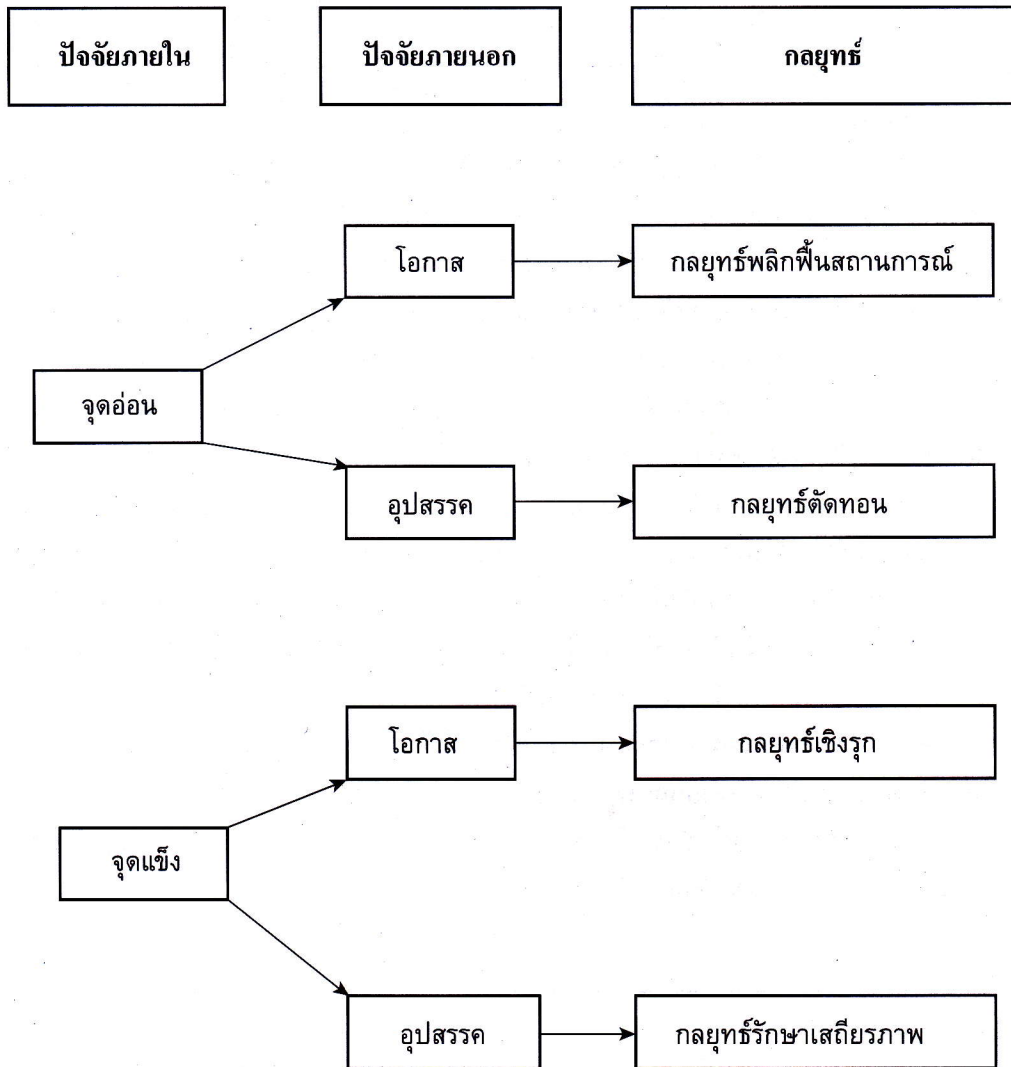
2.1 กำหนดวิสัยทัศน์ (Vision) เป็นการกำหนดสิ่งที่หน่วยงานอยากเป็น อยากเห็น หรืออยากให้เกิดขึ้น โดยตั้งอยู่บนพื้นฐานของความเป็นจริงและสมเหตุสมผล

2.2 กำหนดพันธกิจ (Mission) เป็นการกำหนดปฏิบัติการที่หน่วยงานต้องดำเนินการเพื่อให้บรรลุตามที่อยากเป็น อยากเห็น หรืออยากให้เกิดขึ้นตามวิสัยทัศน์ที่กำหนดขึ้น

2.3 กำหนดเป้าหมาย (Goal) เป็นการกำหนดขอบเขตของผลสัมฤทธิ์ที่จะบังเกิดขึ้นเมื่อปฏิบัติการตามพันธกิจที่กำหนดขึ้น

3. กำหนดกลยุทธ์/วางแผนปฏิบัติการของหน่วยงาน หลังจากวิเคราะห์ SWOT และกำหนดวิสัยทัศน์ พันธกิจ และเป้าหมายแล้ว งานต่อไปคือการนำผลข้างต้นมากำหนดกลยุทธ์หรือแนวทางที่จะนำไปสู่เป้าหมายที่ต้องการ การกำหนดกลยุทธ์ (Strategy) เริ่มต้นจากการสร้างกลยุทธ์ทางเลือกหรือแนวทางในการดำเนินการไปสู่เป้าหมาย ประเมินกลยุทธ์ทางเลือกแต่ละทางเลือก และเลือกกลยุทธ์ที่คิดว่าดีและเหมาะสม เมื่อกำหนดกลยุทธ์ได้แล้วก็ดำเนินการวางโครงการหรือวางแผนปฏิบัติการให้สอดคล้องกับกลยุทธ์ที่เลือกไว้ เพื่อที่จะได้นำไปปฏิบัติต่อไป

การสร้างกลยุทธ์ทางเลือกนั้นใช้ผลจากการวิเคราะห์ จุดแข็ง จุดอ่อน โอกาสและอุปสรรค มาสร้างเป็นตาราง Matrix เรียกว่า SWOT Matrix แล้วจับคู่กันเพื่อหากกลยุทธ์ โดยพิจารณาได้ 4 ลักษณะ ดังแสดงในภาพที่ 6.2



ภาพที่ 6.2 ไดอะแกรมแสดงการกำหนดกลยุทธ์ในกระบวนการวางแผนกลยุทธ์

จากภาพที่ 6.2 สามารถนำมาอธิบายรายละเอียด ได้ดังนี้

3.1 จุดอ่อน กับ โอกาส เป็นการนำข้อดีของหน่วยงานมาพิจารณาร่วมกับปัจจัยภายนอกที่ส่งเสริมหรือเปิดโอกาสให้หน่วยงานในด้านต่างๆ เพื่อกำหนดกลยุทธ์ทางเลือกในการปรับปรุงแก้ไขหน่วยงานให้ดีขึ้น เรียกว่า กลยุทธ์พลิกฟื้นสถานการณ์ (Turn around strategies)

3.2 จุดอ่อน กับ อุปสรรค เป็นการนำข้อดีของหน่วยงานมาพิจารณาร่วมกับปัจจัยภายนอกที่ไม่ดีหรือเป็นภัยคุกคามต่อหน่วยงานในด้านต่างๆ เพื่อกำหนดกลยุทธ์ทางเลือกในการทบทวน ตัดทอนกิจกรรมเพื่อความอยู่รอดของหน่วยงาน หรือยกเลิกหน่วยงาน เรียกว่า กลยุทธ์ตัดทอน (Retrenchment strategies)

3.3 จุดแข็ง กับ โอกาส เป็นการนำจุดเด่นของหน่วยงานมาพิจารณาร่วมกับปัจจัยภายนอกที่ส่งเสริมหรือเปิดโอกาสให้หน่วยงานในด้านต่างๆ เพื่อกำหนดกลยุทธ์ทางเลือกในการสร้างความเจริญเติบโตของหน่วยงาน เรียกว่า กลยุทธ์เชิงรุก (Aggressive strategies)

3.4 จุดแข็ง กับ อุปสรรค เป็นการนำจุดเด่นของหน่วยงานมาพิจารณาร่วมกับปัจจัยภายนอกที่ไม่ดีหรือเป็นภัยคุกคามต่อหน่วยงานในด้านต่างๆ เพื่อกำหนดกลยุทธ์ทางเลือกในการรักษาเสถียรภาพของหน่วยงาน เรียกว่า กลยุทธ์รักษาเสถียรภาพ (Stability strategies)

4. กำหนดสิ่งชี้วัดหรือตัวชี้วัดความสำเร็จ (Key performance indicator: KPI) กำหนดสิ่งชี้วัดหรือตัวชี้วัดความสำเร็จ ที่จะเป็นตัวบ่งบอกความสำเร็จของการดำเนินกลยุทธ์ต่างๆ ตลอดจนความสำเร็จของหน่วยงานว่าเป็นไปตามเป้าหมายที่กำหนดไว้หรือไม่ การกำหนดสิ่งชี้วัดหรือตัวชี้วัดความสำเร็จเป็นการกำหนดว่าจะใช้อะไรเป็นตัววัดความสำเร็จ สามารถบอกคำตอบที่ต้องการทราบในการวัดผลการดำเนินงาน ตัวชี้วัดจะต้อง 1) สามารถสังเกตวัดได้ในเชิงปริมาณ 2) วัดผลที่ได้จากการดำเนินงาน (ผลผลิตและผลลัพธ์) 3) ประกอบด้วยตัววัดผลงานและมาตรฐานเทียบเคียงสำหรับบ่งบอกถึงความสำเร็จของการดำเนินงาน และ 4) เป็นผลงานหรือเป็นสิ่งที่เกิดขึ้นจากการนำเอาทรัพยากร (Input) มาใช้ในการดำเนินกิจกรรม โดยที่ ค่าของตัวชี้วัดสามารถมีได้ 5 รูปแบบ คือ 1) จำนวน 2) อัตรา (ร้อยละ) 3) ค่าเฉลี่ย 4) อัตราส่วน (A ต่อ B) และ 5) สัดส่วน (a ใน A) (กรมส่งเสริมอุตสาหกรรม, 2550)

5. ดำเนินการตามกลยุทธ์ และแผนปฏิบัติการที่เลือกและกำหนดไว้

6. ติดตามและประเมินผลกลยุทธ์ เป็นการติดตามการปฏิบัติงานว่าเป็นไปตามกลยุทธ์หรือแผนที่วางไว้หรือไม่ มีปัญหาอุปสรรคอะไรบ้าง เพื่อที่จะนำมาปรับปรุงแก้ไขต่อไป นอกจากนั้นก็ต้องมีการประเมินผลกลยุทธ์โดยใช้ตัวชี้วัดที่กำหนดขึ้นเป็นตัวประเมินและวัดความสำเร็จ

กิจกรรม 6.2.2

จบบอกแนวทางการสร้างกลยุทธ์ทางเลือก

แนวตอบกิจกรรม 6.2.2

แนวทางการสร้างกลยุทธ์ทางเลือกนั้นดำเนินการโดยใช้ผลจากการวิเคราะห์ จุดแข็ง จุดอ่อน โอกาส และอุปสรรค มาสร้างเป็นตาราง Matrix เรียกว่า SWOT Matrix แล้วจับคู่กันเพื่อหากกลยุทธ์ โดยพิจารณาได้ 4 ลักษณะ คือ 1) จุดอ่อนกับโอกาส 2) จุดอ่อนกับอุปสรรค 3) จุดแข็งกับโอกาส และ 4) จุดแข็งกับอุปสรรค

เรื่องที่ 6.2.3

กระบวนการวางแผนแบบมีส่วนร่วม

1. กระบวนการวางแผนแบบมีส่วนร่วม

การวางแผนแบบมีส่วนร่วมเป็นกระบวนการที่มุ่งให้ทุกฝ่ายที่มีส่วนได้ส่วนเสียได้มีส่วนร่วมในการตัดสินใจร่วมกัน เพื่อให้การตัดสินใจเป็นไปอย่างรอบคอบและมีคุณธรรม ลดความขัดแย้งที่จะเกิดขึ้นในอนาคต โดยทุกฝ่ายรู้สึกเป็นเจ้าของและร่วมมือในการผลักดันแผนที่ได้จัดทำขึ้นไปสู่การปฏิบัติอย่างเป็นรูปธรรม (กระทรวงทรัพยากรธรรมชาติและสิ่งแวดล้อม, 2546)

ทั้งนี้ บำเพ็ญ เขียวหวาน, และสำราญ สารบรรณ (2548) ได้กล่าวว่ากระบวนการวางแผนแบบมีส่วนร่วมในระดับชุมชนมีด้วยกัน 7 ขั้นตอน (ภาพที่ 6.3) ตามลำดับ ดังนี้

1.1 การเตรียมการและเตรียมชุมชน เป็นขั้นตอนที่ผู้เกี่ยวข้องทุกฝ่ายหรือทุกหน่วยงานต้องทำความเข้าใจร่วมกันในภาระหน้าที่ที่จะปฏิบัติร่วมกัน รวมถึงการพบปะผู้นำชุมชนเพื่อทำความเข้าใจก่อนที่ จะมีประชุมชี้แจงกับประชาชนในชุมชน เพื่อให้เกิดความเข้าใจและความร่วมมือของชุมชน

1.2 วิเคราะห์และประเมินชุมชน เป็นขั้นตอนที่ผู้ที่เกี่ยวข้องทั้งเจ้าหน้าที่ ผู้นำชุมชนและผู้สนับสนุน กำหนดประเด็นที่จะศึกษาข้อมูลสถานการณ์ของชุมชนในด้านต่างๆ การรวบรวมข้อมูลทุกมิติที่จำเป็น เช่น ข้อมูลด้านเศรษฐกิจ สังคม และสิ่งแวดล้อมของชุมชน ฯลฯ รวมถึงกรอบการศึกษาข้อมูลปฐมภูมิ การเก็บรวบรวมข้อมูล และการวิเคราะห์ข้อมูลปฐมภูมิที่จำเป็นในการวางแผน

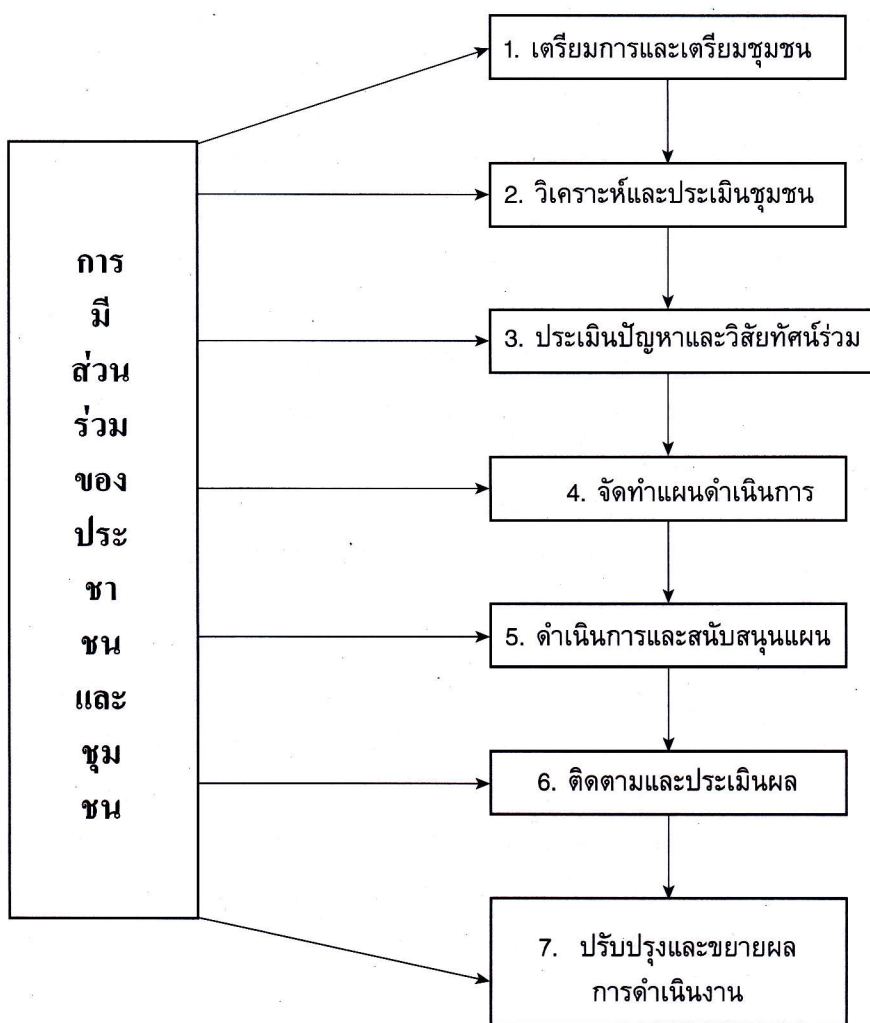
1.3 ประเมินปัญหาและวิสัยทัศน์ร่วม ในขั้นตอนนี้ผู้ที่เกี่ยวข้องทั้งหมดหรือผู้ที่มีส่วนได้ส่วนเสียในชุมชน จะต้องมาวิเคราะห์ปัญหา ความต้องการร่วมกันโดยใช้เทคนิคการมีส่วนร่วมต่างๆ เช่น เทคนิค การศึกษาวิเคราะห์ชุมชนแบบมีส่วนร่วม เทคนิคการวิจัยเชิงปฏิบัติการแบบมีส่วนร่วม เทคนิคการวิเคราะห์ SWOT เทคนิค AIC ฯลฯ

1.4 จัดทำแผนดำเนินการ เป็นขั้นตอนที่ต้องมีการวางแผนดำเนินการในรายละเอียดร่วมกันว่าจะ มีกิจกรรมโครงการอะไรบ้าง จะทำอย่างไร เมื่อใด แล้วใครเป็นคนรับผิดชอบหรือใครจะต้องให้ความร่วมมือบ้างใช้ทรัพยากรอะไรบ้าง จากไหนและเท่าไร

1.5 ดำเนินการและสนับสนุนแผน เป็นขั้นตอนที่ผู้นำชุมชนจะต้องนำแผนดำเนินการไปเสนอ ชุมชนได้พิจารณา วิเคราะห์ กลั่นกรองร่วมกัน ขณะเดียวกันก็จะดำเนินการประสานแผนกับหน่วยงาน ต่างๆ ที่เกี่ยวข้องเพื่อให้เกิดการบูรณาการแผน/โครงการ ตลอดจนความร่วมมือและการสนับสนุน

1.6 ติดตามและประเมินผล เป็นขั้นตอนดำเนินการติดตามประเมินผลกิจกรรมหรือโครงการว่า ได้ดำเนินการไปอย่างไรแล้วบ้าง ผลเป็นอย่างไร มีปัญหาอุปสรรคหรือไม่อย่างไร เพื่อที่จะได้นำมาปรับปรุง การดำเนินงานให้ดีขึ้นต่อไป

1.7 ปรับปรุงและขยายผลการดำเนินงาน เป็นการนำผลการประเมินมาใช้ปรับปรุง แก้ไขแผน การดำเนินงานให้เหมาะสม รวมไปถึงการขยายผลการดำเนินงานต่อไปด้วย



ภาพที่ 6.3 กระบวนการวางแผนแบบมีส่วนร่วม

ที่มา: ดัดแปลงจาก บำเพ็ญ เขียวหวานและสำราญ สารบรรณ (2548).

2. เทคนิคการวางแผนแบบมีส่วนร่วม: เทคนิค AIC

เทคนิคที่นิยมใช้ในหลายขั้นตอนของกระบวนการวางแผนแบบมีส่วนร่วม ได้แก่ เทคนิค AIC (Appreciation Influence Control) และเทคนิควิเคราะห์ SWOT (SWOT Analysis) แต่สำหรับเรื่องนี้จะเสนอเฉพาะเทคนิค AIC เนื่องจากเทคนิควิเคราะห์ SWOT ได้เสนอไปแล้วในเรื่องที่ 6.2.2

2.1 ขั้นตอนของเทคนิค AIC เทคนิค AIC คือ เทคนิคที่ส่งเสริมให้เกิดการทำงานร่วมกันของชุมชนในการวิเคราะห์ปัญหา วางแผนและตัดสินใจ ร่วมสร้างความเข้าใจในการดำเนินงาน สร้างการยอมรับ ความรับผิดชอบในฐานะสมาชิกในชุมชน ทำให้เกิดความรู้สึกเป็นเจ้าของและเกิดความภูมิใจในผลงานที่ตนมีส่วนร่วม เทคนิค AIC มีขั้นตอนในการดำเนินงาน 3 ขั้นตอน คือ

2.1.1 ขั้น Appreciation เป็นขั้นตอนที่ต้องการให้ผู้มีส่วนร่วมเกิดความรู้สึกที่ดี มีความเข้าอกเข้าใจ ชื่นชมและยอมรับซึ่งกันและกัน ตลอดจนก่อให้เกิดความรู้ ความเข้าใจสภาพปัญหา ความต้องการ ข้อจำกัดและศักยภาพของผู้ที่เกี่ยวข้องต่าง ๆ ซึ่งจะนำมาซึ่งพลังร่วมหรืออุดมการณ์ร่วมในการแสดงถึงความต้องการที่จะทำกิจกรรมใดๆ เพื่อให้เกิดผลสำเร็จในอนาคต เป็นขั้นตอนของการเรียนรู้และแลกเปลี่ยนประสบการณ์

ในขั้นตอนนี้จะเปิดโอกาสให้ผู้เข้าร่วมประชุมทุกคนแสดงความคิดเห็น รับฟังและหาข้อสรุปร่วมกันอย่างสร้างสรรค์เป็นประชาธิปไตย ยอมรับในความคิดของเพื่อนสมาชิก โดยการแสดงความคิดเห็น อาจใช้วิธีการวาดรูป บัตรคำ หรือแบ่งกลุ่มพูดคุย โดยหัวข้ออาจแบ่งเป็น 2 ส่วน คือ

- 1) การวิเคราะห์สภาพการของหมู่บ้าน ชุมชน ตำบล ในปัจจุบัน
- 2) การกำหนดอนาคตหรือวิสัยทัศน์ อันเป็นภาพพึงประสงค์ในการพัฒนาว่าต้องการ

เป็นอย่างไร

2.1.2 ขั้น Influence เป็นขั้นตอนที่ส่งเสริมให้เกิดความคิดริเริ่มสร้างสรรค์ในเรื่องวิธีการหรือแนวทางที่จะนำไปสู่เป้าหมายที่ต้องการร่วมกันของผู้ร่วมประชุม ในขั้นตอนนี้จะมุ่งให้สมาชิกหามาตรการ วิธีการ ค้นหาเหตุผล และเสนอทางเลือกในการพัฒนา ตามที่ได้สร้างภาพพึงประสงค์หรือที่ได้ช่วยกันกำหนด โดยสุดท้ายต้องมีการกำหนดเป้าหมาย กำหนดกิจกรรม และจัดลำดับความสำคัญของกิจกรรมโครงการร่วมกันโดยแบ่งเป็น 2 ช่วง คือ

- 1) การคิดเกี่ยวกับกิจกรรมหรือโครงการที่จะทำให้บรรลุตามเป้าประสงค์
- 2) การจัดลำดับความสำคัญของกิจกรรมหรือโครงการ โดยอาจแบ่งเป็น
 - 2.1) กิจกรรมหรือโครงการที่หมู่บ้าน ชุมชน ท้องถิ่นทำเองได้เลย
 - 2.2) กิจกรรมหรือโครงการที่บางส่วนต้องการความร่วมมือ หรือการสนับสนุน

จากองค์กรปกครองส่วนท้องถิ่น หรือหน่วยงานที่ร่วมกันทำงานหรือสนับสนุนกันอยู่

2.3) กิจกรรมที่หมู่บ้าน ชุมชน ตำบล ไม่สามารถดำเนินการได้เองต้องขอความร่วมมือหน่วยงานอื่นทั้งภาครัฐและเอกชน

2.1.3 ขั้น Control เป็นขั้นที่ต้องการให้เกิดการยอมรับในกิจกรรม โครงการที่ได้กำหนดขึ้น ตลอดจนยอมรับที่จะต้องทำงานร่วมกันโดยการช่วยกันกำหนดเป็นแผนปฏิบัติการอย่างละเอียดและจัดกลุ่มผู้รับผิดชอบในแต่ละกิจกรรมหรือโครงการ เพื่อเป็นการควบคุมให้เกิดการปฏิบัติจริงอันนำไปสู่การบรรลุผลสำเร็จตามเป้าหมายที่วางไว้ร่วมกัน โดยกิจกรรมประกอบด้วย

- 1) การตกลงใจในรายละเอียดในการจัดทำแผนปฏิบัติการ
- 2) การแบ่งความรับผิดชอบ

2.2 ผลลัพธ์ของเทคนิค AIC เมื่อดำเนินการตามขั้นตอนในเทคนิค AIC แล้ว ผลลัพธ์ที่ต้องได้ คือ

2.2.1 รายชื่อกิจกรรม หรือโครงการที่กลุ่ม องค์กรชุมชนดำเนินการได้เอง ภายใต้ความรับผิดชอบและเป็นแผนปฏิบัติการของหมู่บ้าน ชุมชน

2.2.2 กิจกรรม โครงการที่ชุมชนหรือองค์กรชุมชนเสนอขอรับการส่งเสริม สนับสนุนจาก องค์กรปกครองส่วนท้องถิ่นและหน่วยงานภาครัฐที่ทำงาน หรือสนับสนุนชุมชน

2.2.3 รายชื่อกิจกรรม โครงการที่ชาวบ้านต้องแสวงหาทรัพยากรและประสานงานความร่วมมือจากภาคีความร่วมมือต่างๆ ทั้งจากภาครัฐหรือองค์กรพัฒนาเอกชน เป็นต้น

นอกจากเทคนิค AIC แล้วยังมีเทคนิคอื่นๆ ที่สามารถนำมาประยุกต์ใช้ในการวางแผนแบบมีส่วนร่วม เทคนิคอื่นๆ ได้แก่ เทคนิค RRA (Rapid Rural Appraisal) และ PAP (Participatory Assessment and Planning) เป็นต้น โดยเทคนิค RRA นั้น ยึดหลักการเรียนรู้จากชาวบ้าน การเรียนรู้อย่างรวดเร็วและก้าวหน้า การลดความผิดพลาดที่อาจเกิดขึ้นจากการเรียนรู้ที่ยึดสมมติฐานของตนเองเป็นเกณฑ์ การจัดความสมดุล การตรวจสอบความถูกต้องและความหลากหลาย ส่วนเทคนิค PAP นั้น ยึดหลักการให้ผู้มีส่วนได้ส่วนเสีย (Stakeholders) เป็นศูนย์กลางในการตัดสินใจ (บำเพ็ญ เขียวหวาน, 2543)

กิจกรรม 6.2.3

จงอธิบายความหมายและบอกถึงขั้นตอนในการดำเนินงานของเทคนิค AIC

แนวตอบกิจกรรม 6.2.3

เทคนิค AIC คือ เทคนิคที่ส่งเสริมให้เกิดการทำงานร่วมกันของชุมชน ในการวิเคราะห์ปัญหา วางแผนและตัดสินใจ ร่วมสร้างความเข้าใจในการดำเนินงาน สร้างการยอมรับ ความรับผิดชอบในฐานะสมาชิกในชุมชน ทำให้เกิดความรู้สึกเป็นเจ้าของและเกิดความภูมิใจในผลงานที่ตนมีส่วนร่วม เทคนิค AIC มีขั้นตอนในการดำเนินงาน 3 ขั้นตอน คือ

- 1) ชั้น Appreciation
 - 2) ชั้น Influence
 - 3) ชั้น Control
-

ตอนที่ 6.3

การวางแผนการป่าไม้ชุมชนและแผนการจัดการป่าชุมชน

โปรดอ่านหัวเรื่อง แนวคิด และวัตถุประสงค์ของตอนที่ 6.3 แล้วจึงศึกษารายละเอียดต่อไป

หัวเรื่อง

- 6.3.1 การวางแผนและข้อควรพิจารณาในการวางแผนการป่าไม้ชุมชน
- 6.3.2 การวางแผนการจัดการป่าชุมชน
- 6.3.3 ตัวอย่างแผนการจัดการป่าชุมชน

แนวคิด

1. การวางแผนการป่าไม้ชุมชนเป็นกระบวนการที่ช่วยให้เกิดการตัดสินใจ โดยการพิจารณาวิเคราะห์อย่างละเอียดและถูกต้องโดยประชาชนหรือชุมชน เพื่อให้ได้วิธีดำเนินงานกิจกรรมโครงการที่ดีด้านการป่าไม้ชุมชน เพื่อให้เกิดประโยชน์สูงสุดและบรรลุตามวัตถุประสงค์ของประชาชนหรือชุมชน โดยที่ในการวางแผนการป่าไม้ชุมชนนั้นจะต้องพิจารณาถึงการมีส่วนร่วม ทุนและแหล่งทุน ทรัพยากรสนับสนุนในชุมชน เจ้าหน้าที่วิชาการ สภาพอุปสงค์และอุปทานผลผลิตป่าชุมชน การพัฒนาและป้องกันสิ่งแวดล้อม การกระจายผลประโยชน์ เงื่อนไขบังคับด้านวัฒนธรรมและสังคม และข้อกฎหมาย
2. ป่าชุมชนนั้นเป็นกิจกรรมหนึ่งของการป่าไม้ชุมชน ในการจัดการป่าชุมชนนั้นสิ่งที่สำคัญคือต้องมีการวางแผนการจัดการป่าชุมชนโดยชุมชนหรือองค์กรที่รับผิดชอบ เพื่อเป็นแนวทางในการดำเนินงานเกี่ยวกับป่าชุมชนต่อไป แผนการจัดการป่าชุมชนจะต้องบอกว่าจะจัดการป่าชุมชนนั้นอย่างไร มีวัตถุประสงค์ในการจัดการเพื่ออะไร มีกิจกรรมดำเนินการที่สอดคล้องกับวัตถุประสงค์ มีช่วงเวลาของการดำเนินการและการติดตามประเมินผลอย่างไร
3. แผนการจัดการป่าชุมชนนั้นต้องกำหนดให้ครอบคลุมภารกิจที่ชุมชนต้องการในด้านที่เกี่ยวข้องกับการบริหารจัดการป่าชุมชนทั้งในปัจจุบันและอนาคต ในลักษณะของแผนแม่บท โดยไม่ขัดต่อระเบียบกฎหมายของแต่ละพื้นที่ ดังตัวอย่างในโครงการป่าชุมชนบ้านรางเห่ อ.จอมบึง จ.ราชบุรี

วัตถุประสงค์

เมื่อศึกษาตอนที่ 6.3 จบแล้ว นักศึกษาสามารถ

1. บอกและอธิบายความหมายและข้อควรพิจารณาในการวางแผนการป่าไม้ชุมชนได้
2. อธิบายการวางแผนการจัดการป่าชุมชนได้
3. อธิบายตัวอย่างแผนการจัดการป่าชุมชนได้

เรื่องที่ 6.3.1

การวางแผนและข้อควรพิจารณาในการวางแผนการป่าไม้ชุมชน

1. ความหมายของการวางแผนการป่าไม้ชุมชน

จากความหมายของการป่าไม้ชุมชนที่หมายถึง การดำเนินงานด้านป่าไม้ โดยชุมชนระดับต่างๆ เพื่อผลประโยชน์ของชุมชนเอง (โกมล แพรกทอง, 2535) หรือกิจกรรมของชาวบ้านชนบทในการจัดการทรัพยากรป่าไม้ เพื่อวัตถุประสงค์ของชุมชน โดยมีหลักสำคัญคือเป็นโครงการที่ประชาชนทำเองและเพื่อประโยชน์ของประชาชนทั้งในระดับครัวเรือนและในระดับชุมชน โดยมีวัตถุประสงค์เพื่อการพึ่งพาตนเองได้ และเพื่อปรับปรุงคุณภาพชีวิตของคนชนบทที่ยังต้องอาศัยพึ่งพิงต้นไม้และป่าไม้ ตามที่สมศักดิ์ สุขวงศ์ ได้กล่าวไว้ในหน่วยที่ 1

ดังนั้นจึงอาจกล่าวได้ว่า แผนการป่าไม้ชุมชน คือ แผนกิจกรรมหรือโครงการด้านการป่าไม้ที่รวมถึงการปลูก อนุรักษ์ บำรุงรักษาป่าไม้ การจัดการใช้ประโยชน์ทรัพยากรป่าไม้ด้านต่างๆ ที่ประชาชนหรือชุมชนจัดทำขึ้นเพื่อประโยชน์ของประชาชนหรือชุมชน

ส่วนการวางแผนการป่าไม้ชุมชน คือ กระบวนการที่ช่วยให้เกิดการตัดสินใจ โดยการพิจารณาอย่างละเอียดถี่ถ้วนและถูกต้องโดยประชาชนหรือชุมชน เพื่อให้ได้วิธีดำเนินงาน กิจกรรม โครงการที่ดีด้านการป่าไม้ชุมชน เพื่อให้เกิดประโยชน์สูงสุดและบรรลุตามวัตถุประสงค์ของประชาชนหรือชุมชน

จากความหมายของการวางแผนการป่าไม้ชุมชนดังกล่าว สามารถสรุปได้ว่า ไม่ว่าจะเป็นการวางแผนกลยุทธ์ หรือการวางแผนแบบมีส่วนร่วม หรือแบบอื่นใดที่เกี่ยวข้องกับการป่าไม้ชุมชนแผนเหล่านั้นจะต้องดำเนินการโดยประชาชน/ชุมชน หรือประชาชน/ชุมชนต้องเข้าไปมีส่วนร่วม เพื่อให้เกิดประโยชน์สูงสุดและบรรลุตามวัตถุประสงค์ของประชาชนหรือชุมชนเป็นหลัก

2. ข้อควรพิจารณาในการวางแผนการป่าไม้ชุมชน

ข้อควรพิจารณาในการวางแผนการป่าไม้ชุมชนที่สำคัญ คือ

2.1 การมีส่วนร่วม ผู้รับผิดชอบในการวางแผนการป่าไม้ชุมชนควรคำนึงถึงผู้ที่เกี่ยวข้องหรือมีส่วนได้ส่วนเสียและเปิดโอกาสให้เขาเหล่านั้นเข้ามามีส่วนร่วมในกระบวนการวางแผนในแต่ละขั้นตอนตามความเหมาะสม โดยอาจให้มามีส่วนร่วมในการวิเคราะห์ปัญหาสถานการณ์ ให้ข้อมูลความคิดเห็น และความต้องการ ร่วมทำ ร่วมตัดสินใจ ร่วมสร้างกติกา ข้อตกลงและแผนปฏิบัติการ ร่วมรับฟังรับรู้ในกิจกรรม ให้คำปรึกษา ร่วมจัดหาทรัพยากรหรือช่วยเหลือในการอำนวยความสะดวก เป็นต้น ซึ่งก็ขึ้นอยู่กับว่าเป็นผู้เกี่ยวข้องหลักหรือผู้เกี่ยวข้องรอง

2.2 ทุนและแหล่งทุน ผู้รับผิดชอบในการวางแผนจะต้องพิจารณาว่ามีเงินทุนอยู่มากน้อยเพียงไรเพียงพอหรือไม่ ถ้ายังไม่เพียงพอจะหาแหล่งเงินทุนจากแหล่งใด เพราะเงินทุนและความสามารถในการหาแหล่งทุนจะเป็นตัวกำหนดขนาดของโครงการป่าไม้ชุมชนและจำนวนกิจกรรมว่าจะมีได้มากน้อยเพียงไร

2.3 ทรัพยากรสนับสนุนในชุมชน นอกจากเงินทุนแล้วทรัพยากรสนับสนุนในชุมชน เช่น ที่ดิน แรงงาน เครื่องมือเครื่องจักร และวัสดุอุปกรณ์ ยังเป็นสิ่งจำเป็นที่ผู้รับผิดชอบในการวางแผนการป่าไม้ชุมชนต้องนำมาพิจารณา เพราะทรัพยากรเหล่านั้นสามารถนำมาใช้ในการดำเนินงานการป่าไม้ชุมชนได้ โดยไม่ต้องไปจัดซื้อจัดหา แต่เป็นสิ่งที่ชุมชนสามารถเข้ามามีส่วนร่วมสนับสนุนได้ การวางแผนการป่าไม้ชุมชนควรให้ความสำคัญกับการใช้ประโยชน์จากทรัพยากรสนับสนุนในชุมชนให้มากที่สุด การมีทรัพยากรดังกล่าวให้ใช้มีผลต่อการกำหนดยุทธวิธีเพื่อให้บรรลุเป้าหมายโครงการป่าไม้ชุมชน เช่น ในอินเดียและไต้หวัน การปลูกต้นไม้ในโครงการการป่าไม้ชุมชนกระทำโดยเกษตรกรและปลูกรบนที่ดินของตนเอง รัฐบาลจัดหากล้าไม้และให้ความช่วยเหลือทางวิชาการ (สมเพ็ช มังกรดิน, 2535)

2.4 เจ้าหน้าที่วิชาการ ในการวางแผนการป่าไม้ชุมชนควรมีเจ้าหน้าที่วิชาการด้านการป่าไม้ หรืออื่นๆ ที่เกี่ยวข้องเข้ามามีส่วนร่วม รวมถึงอาจจะต้องมีการวางแผนเรื่องอัตรากำลังของเจ้าหน้าที่วิชาการ ที่จะต้องมีเพิ่มเติมหรือแผนการการฝึกอบรมความรู้เกี่ยวกับการป่าไม้หรืออื่นๆ ที่จำเป็นให้กับชุมชนหรือผู้ที่เกี่ยวข้องในการวางแผนและดำเนินงานการป่าไม้ชุมชนด้วย

2.5 สภาพของอุปสงค์และอุปทานของผลิตผลของป่าชุมชน ทั้งผลิตผลที่เป็นที่ต้องการของตลาด และผลิตผลที่ใช้ประโยชน์ภายในชุมชนเอง ในการวางแผนการป่าไม้ชุมชนจำเป็นต้องนำมาพิจารณาเพื่อกำหนดวิธีจัดการป่าชุมชนและการใช้ประโยชน์จากป่าชุมชนที่นำไปสู่ความยั่งยืนของป่าในขณะเดียวกันก็สามารถตอบสนองต่อความต้องการของชุมชนหรือตลาดได้ นั่นก็คือต้องคำนึงถึงกำลังการผลิตของป่าทั้งชนิดและปริมาณเป็นสำคัญ หรือถ้าความต้องการของชุมชนหรือตลาดมีมากจะต้องเพิ่มกำลังผลิตของป่าอย่างไร หรือจะใช้ยุทธวิธีใดเพื่อให้มีผลผลิตสอดคล้องกับความต้องการนั้นๆ เช่น ยุทธวิธีปลูกไม้โตเร็ว อนุกรมประสงค์ที่สามารถใช้ประโยชน์ได้หลากหลาย

2.6 การป้องกันและพัฒนาลิ่งแวดล้อม ในการวางแผนการป่าไม้ชุมชนนอกจากกิจกรรมการใช้ประโยชน์จากป่าในรูปสินค้าและบริการแล้วต้องคำนึงถึงการป้องกันและพัฒนาลิ่งแวดล้อมด้วย เพราะป่าไม้ นั้นถือเป็นแหล่งบริการทางสิ่งแวดล้อมที่สำคัญให้กับชุมชน เช่น เป็นแหล่งต้นน้ำ ช่วยลดความรุนแรงของภูมิอากาศ ลดโอกาสการเกิดน้ำท่วม ฯลฯ การดำเนินงานหรือกิจกรรมใดๆ ในแผนการป่าไม้ชุมชนไม่ควรก่อให้เกิดผลกระทบทางลบต่อบทบาทของป่าไม้ทางสิ่งแวดล้อมหรือมีน้อยที่สุดเท่าที่จะทำได้ ในขณะเดียวกัน ควรพิจารณาใช้การดำเนินงานหรือกิจกรรมที่ส่งผลดีหรือเป็นการพัฒนาลิ่งแวดล้อม เช่น ในพื้นที่ป่าไม้บริเวณที่เป็นที่ลาดชันมากๆ ไม่ควรกำหนดให้มีการตัดไม้ออก เพราะจะทำให้ขาดสิ่งปกคลุมดินและทำให้เกิดการชะล้างพังทลายของดินตามมา เป็นต้น

2.7 การกระจายผลประโยชน์ ป่าไม้ชุมชนถือว่าเป็นทรัพยากรที่ประชาชนใช้ประโยชน์ร่วมกัน ดังนั้น การวางแผนการป่าไม้ชุมชนควรมุ่งให้เกิดการกระจายประโยชน์รูปแบบต่างๆ อย่างทั่วถึงและเป็นธรรม เช่น รายได้ที่เกิดจากป่าชุมชนไม่ควรตกอยู่แค่คนบางคนหรือบางกลุ่ม รวมถึงประโยชน์ที่เกิดจากการดำเนินงานโครงการป่าชุมชน เช่น การจ้างงานที่ควรจ้างแรงงานในชุมชน เป็นต้น

2.8 เงื่อนไขบังคับกับด้านวัฒนธรรมและสังคม ในการวางแผนการป่าไม้ชุมชนควรวางแผนให้สอดคล้องกับขนบธรรมเนียมของท้องถิ่น ทศนคติ นิสัย แบบแผน พฤติกรรม และโครงสร้างทางสังคม เพื่อให้คนในท้องถิ่นได้มีส่วนร่วมในการจัดการป่าชุมชน เช่น ถ้าชาวบ้านเลี้ยงวัวด้วยใบไม้โดยวิธีตัดและ

แยกมาล่ำมเลียง นักวางแผนควรพิจารณาปลูกต้นไม้ที่เหมาะสมกับความมุ่งหมายนี้ แต่ถ้าในที่นั้นมีการปล่อย วัชควายให้กินหญ้าเองก็ควรจะปลูกต้นไม้ชนิดที่วัชควายเล็มยอดอ่อนไม่ได้ เพื่อป้องกันต้นไม้ ได้รับความเสียหาย (สมเพ็ช มังกรดิน, 2535)

2.9 ข้อกฎหมาย แม้ว่า พ.ร.บ. ป่าชุมชน ยังไม่ออกมาแต่ก็มีกฎหมายเกี่ยวกับป่าไม้ และกฎระเบียบ อื่นๆ เข้ามาเกี่ยวข้องกับการจัดการป่าชุมชน ดังนั้นในการวางแผนการป่าไม้ชุมชนจำเป็นที่จะต้องนำ ข้อกำหนดในกฎหมายเหล่านั้นมาพิจารณาประกอบในการกำหนดยุทธวิธี กิจกรรม วิธีการดำเนินงาน และ อื่นๆ ในแผนการป่าไม้ชุมชน เพื่อให้การจัดการป่าชุมชนเป็นไปอย่างราบรื่น ไม่มีอุปสรรคในข้อกฎหมาย

ข้อพิจารณาในการวางแผนการป่าไม้ชุมชนดังที่กล่าวมาแล้วนี้ ผู้ที่รับผิดชอบวางแผนควรทำความเข้าใจ และมีความรู้อย่างถ่องแท้ เพราะสิ่งเหล่านี้จะเป็นเงื่อนไขบังคับในการออกแบบโครงการ กิจกรรม โดยต้องนำไปพิจารณาร่วมกับปัจจัยทางสถาบันและปัจจัยทางเทคนิค การจัดการป่าชุมชนจะบรรลุตรง ตามวัตถุประสงค์มากน้อยเพียงใดขึ้นอยู่กับข้อพิจารณา และการปรับเปลี่ยนเงื่อนไขบังคับเหล่านี้

กิจกรรม 6.3.1

จงบอกความหมายของการวางแผนการป่าไม้ชุมชน

แนวตอบกิจกรรม 6.3.1

การวางแผนการป่าไม้ชุมชน หมายถึง กระบวนการที่ช่วยให้เกิดการตัดสินใจ โดยการพินิจ พิจารณาอย่างละเอียดฉลาดและถูกต้อง เพื่อให้ได้วิธีดำเนินงาน กิจกรรม โครงการที่ดีด้านการป่าไม้ชุมชน ที่ดำเนินการโดยประชาชนหรือชุมชน เพื่อให้เกิดประโยชน์สูงสุดและบรรลุตามวัตถุประสงค์ของประชาชน หรือชุมชน

เรื่องที่ 6.3.2

การวางแผนการจัดการป่าชุมชน

1. แผนการจัดการป่าชุมชน

การดำเนินการเกี่ยวกับป่าไม้ในลักษณะของป่าชุมชนนั้นเป็นกิจกรรมหนึ่งของการป่าไม้ชุมชน ใน การดำเนินการเกี่ยวกับป่าชุมชนนั้น สิ่งที่สำคัญคือต้องมีการวางแผนการจัดการป่าชุมชนที่ชุมชนหรือ องค์กรรับผิดชอบจะต้องจัดทำขึ้นเพื่อเป็นแนวทางในการดำเนินงานเกี่ยวกับป่าชุมชนต่อไป ในร่าง พ.ร.บ. ป่าชุมชน ได้ให้ความหมายของแผนการจัดการป่าชุมชนว่าเป็นสิ่งที่แสดงให้เห็นการอนุรักษ์ การฟื้นฟู

การพัฒนาหรือควบคุมดูแลภาวะแวดล้อมและความหลากหลายทางชีวภาพ การใช้ประโยชน์จากทรัพยากรทางธรรมชาติในป่าชุมชน วิธีการดำเนินงาน และรายการอื่นที่คณะกรรมการนโยบายป่าชุมชนกำหนด (ศูนย์ฝึกอบรมวนศาสตร์ชุมชนแห่งชาติเอเชียแปซิฟิก, 2548) ส่วน สมศักดิ์ สุขวงศ์ กล่าวว่า แผนการจัดการป่าชุมชนเป็นแผนที่จัดทำหลังจากจัดตั้งองค์กรป่าชุมชนแล้ว ในแผนจะบอกรายละเอียดว่าป่าชุมชนนั้นแบ่งออกเป็นกี่ตอน ในแต่ละตอนจะบอกว่าป่ามีลักษณะอย่างไรและมีวัตถุประสงค์ในการจัดการเพื่ออะไร มีกิจกรรมดำเนินการและวิธีการพัฒนาป่าอย่างไร (สมศักดิ์ สุขวงศ์, 2548) นั่นคือในแผนการจัดการป่าชุมชนจะต้องบอกว่าจะจัดการป่าชุมชนนั้นอย่างไร มีวัตถุประสงค์ในการจัดการเพื่ออะไร มีกิจกรรมดำเนินการที่สอดคล้องกับวัตถุประสงค์ ช่วงเวลา และติดตามประเมินผลอย่างไร ซึ่งการจัดการจะครอบคลุมถึง การป้องกัน ดูแล การฟื้นฟู การบำรุง การตัดฟันเพื่อการสืบพันธุ์ และการใช้ประโยชน์ป่าชุมชน (เพิ่มศักดิ์ มกรภิรมย์, 2548)

2. ความจำเป็นที่ต้องมีแผนการจัดการป่าชุมชน

การจัดการทรัพยากรป่าไม้โดยให้ชุมชนเข้ามามีส่วนร่วมเป็นแนวทางหนึ่งในหลายแนวทางที่ถูกนำมาใช้ในการอนุรักษ์และพัฒนาป่าไม้ของประเทศในปัจจุบัน โดยเฉพาะการจัดการป่าไม้ในลักษณะของป่าชุมชนที่มีการดำเนินการจัดตั้งป่าชุมชนไปแล้วในหลายชุมชน แม้ว่ากฎหมายเกี่ยวกับป่าชุมชนยังไม่มีความแน่นอน การที่จะให้ป่าชุมชนที่เกิดขึ้นมาและเอื้อประโยชน์ในด้านต่างๆ อย่างยั่งยืนแก่ชุมชนและประเทศ สิ่งหนึ่งที่จะขาดไม่ได้นอกเหนือจากความร่วมมือของประชาชนและชุมชนแล้วก็คือ แผนการจัดการป่าชุมชนที่จะต้องครอบคลุมทั้งในด้านการป้องกันดูแล การฟื้นฟูและบำรุงรักษาป่า การใช้ประโยชน์จากป่าชุมชนในด้านต่างๆ ที่คนในชุมชนจะต้องร่วมมือร่วมใจกันในการดำเนินงานตามแผนการจัดการป่าชุมชนที่ได้ร่วมกันวางไว้ ซึ่งความจำเป็นในการที่จะต้องมีแผนการจัดการป่าชุมชนสามารถสรุปได้ ดังนี้

- 2.1 เพื่อสนับสนุนการมีส่วนร่วมของคนในชุมชนในการดูแลรักษาป่าชุมชน
- 2.2 เพื่อให้มีกฎเกณฑ์ในการดูแลรักษาและใช้ประโยชน์ป่าชุมชนร่วมกัน เป็นการป้องกันความขัดแย้งที่อาจจะเกิดขึ้น
- 2.3 เพื่อให้เกิดการฟื้นฟูและรักษาความอุดมสมบูรณ์ของป่าชุมชนอย่างต่อเนื่องและยั่งยืน
- 2.4 เพื่อเป็นเครื่องมือที่ช่วยเสริมสร้างกระบวนการจัดการป่าชุมชนอย่างมีส่วนร่วม
- 2.5 เพื่อใช้เป็นแนวทางในการดำเนินงานร่วมกันระหว่างคนในชุมชน องค์กรชุมชน และหน่วยงานที่เกี่ยวข้อง
- 2.6 เพื่อให้เกิดความมั่นใจในการใช้ประโยชน์ทรัพยากรว่าเป็นไปอย่างมีประสิทธิภาพ
- 2.7 เพื่อให้การจัดการป่าชุมชนได้รับการสนับสนุนโดยรัฐและได้รับการคุ้มครองตามกฎหมาย

3. ลักษณะแผนการจัดการป่าชุมชนที่ดี

แผนการจัดการป่าชุมชนที่ดีควรมีลักษณะสำคัญ ดังนี้

- 3.1 แผนจัดการป่าชุมชนต้องง่าย สอดคล้องกับวิถีชีวิต วัฒนธรรม ความเชื่อ รูปแบบการพึ่งพิงใช้ประโยชน์ของผู้ใช้ป่าในแต่ละฤดูกาลและสอดคล้องกับการพัฒนาด้านอื่นๆ ของชุมชน

3.2 แผนจัดการป่าชุมชนต้องมีความชัดเจนถึงวัตถุประสงค์การจัดการป่าแต่ละโซน วิธีการจัดการป่าที่มีกิจกรรม ช่วงเวลา ผู้รับผิดชอบ มีกฎระเบียบ ข้อตกลงร่วมกันที่ได้รับการยอมรับของคนภายในและภายนอก

3.3 แผนการจัดการป่าชุมชนต้องสอดคล้องกับสภาพพื้นที่ป่า บทบาทหน้าที่ของป่าในแต่ละโซน รวมทั้งมีกิจกรรมที่สอดคล้องในการแก้ไขปัญหาของทรัพยากรในแต่ละพื้นที่ป่า

3.4 แผนการจัดการป่าต้องมีความยืดหยุ่นและมีการทบทวนแก้ไขอย่างสม่ำเสมอตามสถานการณ์ป่าและสภาพสังคม

3.5 แผนการจัดการป่าชุมชนต้องไม่ขัดต่อระเบียบกฎหมาย กฎกติกา และวิถีชีวิตชุมชน

4. กระบวนการและขั้นตอนในการวางแผนการจัดการป่าชุมชน

ขั้นตอนและกระบวนการในการวางแผนการจัดการป่าชุมชนของแต่ละหน่วยงานที่เข้าไปทำการส่งเสริมให้ชุมชนจัดการป่าชุมชนในท้องถิ่นนั้นส่วนใหญ่จะเน้นให้ชุมชนลงมือวางแผนด้วยตนเอง โดยมีเจ้าหน้าที่ของแต่ละหน่วยงาน ให้คำแนะนำ เพื่อให้เป็นไปตามหลักวิชาการ ระเบียบกฎหมาย หรือเงื่อนไขที่แต่ละหน่วยงานกำหนด

4.1 กระบวนการวางแผนการจัดการป่าชุมชนนั้น สิ่งสำคัญของการวางแผนการจัดการป่าชุมชนคือ ควรให้ผู้มีส่วนได้ส่วนเสียเข้ามามีส่วนร่วมในกระบวนการวางแผนจัดการป่าชุมชน โดยสามารถแบ่งออกได้เป็น 12 ขั้นตอน ดังนี้

4.1.1 สุ่มกลุ่มเป้าหมายที่สนใจในการวางแผนการจัดการป่าชุมชน โดยอาจหาจากบุคคลที่มีส่วนได้ส่วนเสียที่อยู่ในชุมชน

4.1.2 วิเคราะห์สถานการณ์ด้านป่าไม้ ปัญหาของชุมชน

4.1.3 กำหนดขอบเขตป่าชุมชนที่ต้องการเข้าไปบริหารจัดการ

4.1.4 สำรวจและประเมินสภาพป่าและทรัพยากรในขอบเขตของป่าชุมชนที่กำหนด

4.1.5 จำแนกผู้ใช้ประโยชน์จากป่าชุมชนที่กำหนด

4.1.6 แบ่งโซนทรัพยากรที่สำคัญและโซนการจัดการตามวัตถุประสงค์การใช้ประโยชน์

4.1.7 รวบรวมข้อมูลและเขียนแผน

4.1.8 นำเสนอแผนการจัดการป่าชุมชนให้กับผู้เกี่ยวข้อง

4.1.9 กำหนดกฎระเบียบหรือข้อตกลงต่างๆ

4.1.10 คัดเลือกและแต่งตั้งคณะกรรมการป่าชุมชน

4.1.11 ดำเนินการตามแผนการจัดการป่าชุมชน

4.1.12 ติดตามประเมินผลและปรับปรุงแผน แล้วทำการเสนอขออนุมัติหรือรับรองแผนกับหน่วยงานที่เกี่ยวข้อง

สำหรับกรมป่าไม้ซึ่งเป็นหน่วยงานหลักของรัฐในการส่งเสริมการจัดการป่าชุมชนนั้น ได้ส่งเสริมให้ชุมชนบริหารจัดการป่าชุมชนซึ่งสอดคล้องกับรัฐธรรมนูญแห่งราชอาณาจักรไทย พุทธศักราช 2560

มาตรา 43 (2) กำหนดให้บุคคลและชุมชนย่อมมีสิทธิจัดการ บำรุงรักษา และใช้ประโยชน์จากทรัพยากรธรรมชาติ สิ่งแวดล้อมและความหลากหลายทางชีวภาพอย่างสมดุลและยั่งยืน ตามวิธีการที่กฎหมายบัญญัติ

มาตรา 57 (2) กำหนดให้รัฐต้องอนุรักษ์ คุ้มครอง บำรุงรักษาฟื้นฟู บริหารจัดการ และใช้หรือจัดให้มีการใช้ประโยชน์จากทรัพยากรธรรมชาติ สิ่งแวดล้อม และความหลากหลายทางชีวภาพ ให้เกิดประโยชน์อย่างสมดุลและยั่งยืน โดยให้ประชาชนและชุมชนในท้องถิ่นที่เกี่ยวข้องมีส่วนร่วมดำเนินการและได้รับประโยชน์

การส่งเสริมการจัดการป่าชุมชนดังกล่าวเป็นไปตามกรอบนโยบายของรัฐบาลในการรักษาความมั่นคงของฐานทรัพยากร และการสร้างสมดุลระหว่างการอนุรักษ์และการใช้ประโยชน์ โดยให้มีการขยายป่าชุมชนให้เพิ่มมากขึ้น กำหนดเขตป่าชุมชนให้ชัดเจน รวมทั้งอนุรักษ์ทรัพยากรป่าไม้แบบมีส่วนร่วม

4.2 ขั้นตอนในการวางแผนการจัดการป่าชุมชนของกรมป่าไม้ ส่วนขั้นตอนในการวางแผนการจัดการป่าชุมชนของกรมป่าไม้ มีขั้นตอนโดยสรุปดังแสดงในภาพที่ 6.4 ซึ่งมีรายละเอียดดังต่อไปนี้

4.2.1 ขั้นตอนการส่งเสริม เจ้าหน้าที่ป่าชุมชนจะเข้ามาทำการส่งเสริมประชาสัมพันธ์ทำความเข้าใจ สร้างการรับรู้ถึงหลักการโครงการป่าชุมชน ประโยชน์ของป่าชุมชนและระเบียบกฎหมายที่เกี่ยวข้อง

4.2.2 ขั้นตอนการประชุมตัดสินใจอย่างมีส่วนร่วม ชุมชนในหมู่บ้านทำการประชุมร่วมกันวิเคราะห์ปัญหาสาเหตุการใช้ทรัพยากรป่าไม้และวิธีการแก้ปัญหาการจัดการป่าชุมชน โดยมีมติเห็นชอบให้จัดทำโครงการป่าชุมชน และทำการคัดเลือกคณะกรรมการป่าชุมชน ประธานป่าชุมชน และให้สมาชิกที่มีอายุ 18 ปีบริบูรณ์ขึ้นไป ที่มีภูมิลำเนาอยู่ในหมู่บ้านจำนวนไม่น้อยกว่า 50 คนลงลายมือชื่อเพื่อประกอบการยื่นคำขอจัดตั้งป่าชุมชน

4.2.3 ขั้นตอนการสำรวจพื้นที่และสภาพป่าอย่างมีส่วนร่วม เจ้าหน้าที่ส่งเสริมป่าชุมชนร่วมกับชุมชนทำการสำรวจความเหมาะสมของสภาพพื้นที่และสภาพป่า รวมทั้งศักยภาพของชุมชน จากนั้นทำการสำรวจขอบเขตพื้นที่ทับซ้อนกับพื้นที่อื่นเพื่อจัดทำแผนที่ป่าชุมชน

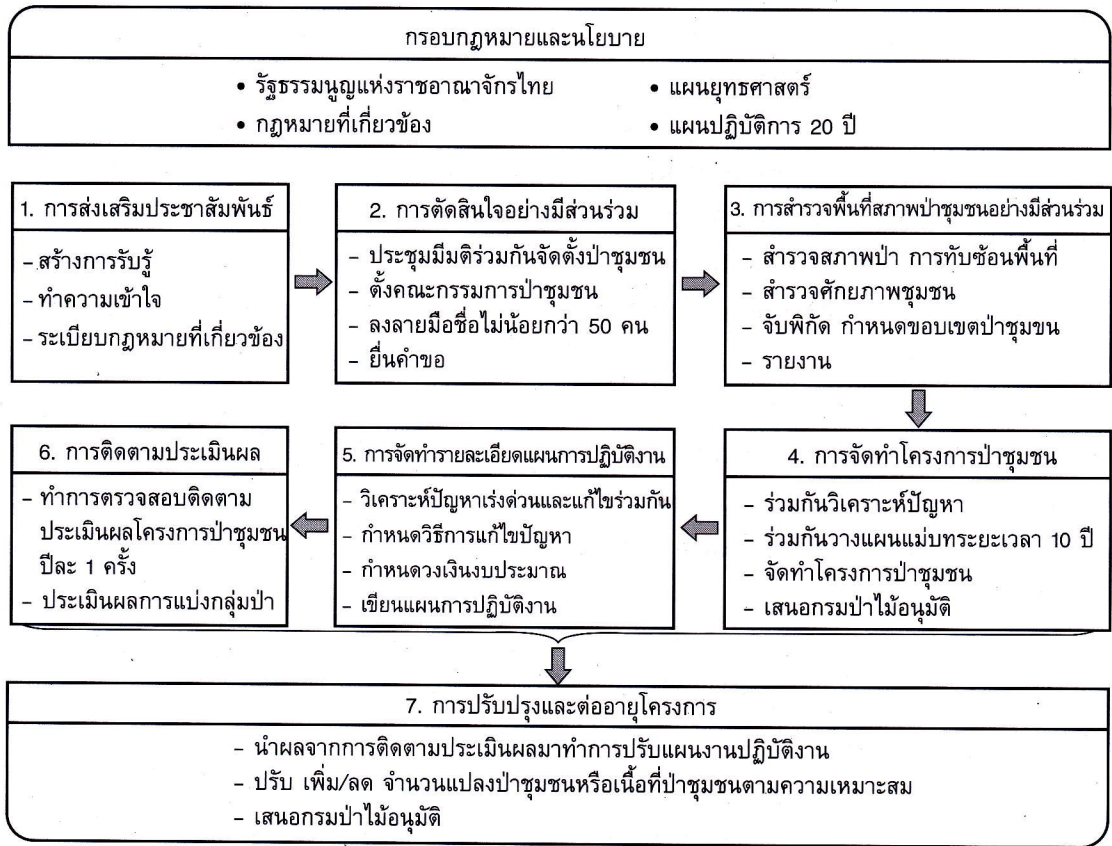
4.2.4 ขั้นตอนการจัดทำแผนโครงการป่าชุมชน ดำเนินการโดยการประชุมผู้มีส่วนได้ส่วนเสียภายในหมู่บ้านเพื่อระดมความคิด รวบรวมปัญหาอุปสรรคเกี่ยวกับทรัพยากรป่าไม้ วิเคราะห์ปัญหาสาเหตุ แนวทางการแก้ไขเพื่อนำไปสู่การวางแผนการจัดทำโครงการป่าชุมชน ซึ่งมีระยะเวลา 10 ปี ตามแนวทางที่กรมป่าไม้กำหนด โดยมีเจ้าหน้าที่ส่งเสริมป่าชุมชนเป็นพี่เลี้ยงให้คำแนะนำเทคนิค วิชาการ และระเบียบกฎหมายที่เกี่ยวข้อง

4.2.5 ขั้นตอนการจัดทำรายละเอียดแผนการปฏิบัติงาน เมื่อได้รับการอนุมัติโครงการจากกรมป่าไม้แล้ว ให้ชุมชนร่วมกันวางแผนการปฏิบัติงาน (Action Plan) ในระยะเร่งด่วน ซึ่งอาจมีระยะเวลา 1 ปีให้แล้วเสร็จ โดยกำหนดรายละเอียดกิจกรรมและงบประมาณที่จะดำเนินการ

4.2.6 ขั้นตอนการติดตามประเมินผล ชุมชนร่วมกับเจ้าหน้าที่ ทำการติดตามประเมินผลโครงการ รวมทั้งประเมินแบ่งกลุ่มป่าชุมชนตามแผนที่กรมป่าไม้กำหนด ซึ่งแบ่งออกเป็น 5 ด้าน คือ ด้านการบริหารจัดการ ด้านทรัพยากร ด้านสังคมและวัฒนธรรม ด้านเศรษฐกิจ และด้านความเชื่อมโยงภายนอก และจัดทำรายงานเสนอกรมป่าไม้ทุกสิ้นปี

4.2.7 ขั้นตอนการปรับปรุงและต่ออายุโครงการ นำผลการติดตามประเมินผลตามขั้นตอนที่ 6 มาปรับปรุงโครงการ ปรับเพิ่มหรือลดจำนวนแปลงป่าชุมชน หรือเนื้อที่ป่าชุมชน ตามความเหมาะสม รวมถึงกรณีการหมดอายุโครงการและชุมชนมีความประสงค์จะต่ออายุโครงการอีกด้วย โดยเสนอกรมป่าไม้ เพื่อพิจารณาอนุมัติต่อไป

ขั้นตอนการวางแผนการจัดการป่าชุมชนกรมป่าไม้



ภาพที่ 6.4 ขั้นตอนการวางแผนการจัดการป่าชุมชน กรมป่าไม้

4.3 ขั้นตอนในการวางแผนการจัดการป่าชุมชนของศูนย์ฝึกอบรมวนศาสตร์ชุมชนแห่งภูมิภาคเอเชียแปซิฟิก ในส่วนของศูนย์ฝึกอบรมวนศาสตร์ชุมชนแห่งภูมิภาคเอเชียแปซิฟิกได้สรุปบทเรียนในการพัฒนาแผนการจัดการป่าชุมชนที่สำคัญไว้ในเอกสารบทเรียนการพัฒนาแผนการจัดการป่าชุมชน (2552) ซึ่งอธิบายว่า กระบวนการวางแผนอย่างมีส่วนร่วมของผู้มีส่วนได้ส่วนเสีย มีความสำคัญไม่น้อยกว่าตัวแผนการจัดการป่าชุมชน โดยเฉพาะผู้ที่พึงพึงใช้ประโยชน์จากป่าชุมชนทุกคนควรต้องมีโอกาสและมีส่วนร่วมในกระบวนการวางแผน

ทั้งนี้ขั้นตอนการพัฒนาแผนการจัดการป่าชุมชนอย่างมีส่วนร่วมสามารถสรุปได้ 9 ขั้นตอนหลัก ดังแสดงในภาพที่ 6.5 หรือ “บันไดเก้าขั้นสู่การพัฒนาแผนจัดการป่าชุมชน” ที่สามารถนำไปประยุกต์ใช้ สำหรับการสนับสนุนชุมชนจัดการป่า โดยในแต่ละขั้นตอนมีวัตถุประสงค์ วิธีการ/เครื่องมือ และปัจจัย เงื่อนไขที่แตกต่างกัน โดยมีรายละเอียดดังนี้

4.3.1 ขั้นที่ 1 ทบทวนและวิเคราะห์สถานการณ์การจัดการทรัพยากร

วัตถุประสงค์ เปิดโอกาสให้ชุมชนได้ทบทวนเป้าหมายและกระบวนการจัดการทรัพยากร ของตนเองที่ผ่านมา มองผ่านความสำเร็จและล้มเหลวของรูปแบบการจัดการ เชื่อมโยงเข้าสู่สถานการณ์ ภายในชุมชน ทั้งในเรื่องของการใช้ประโยชน์ที่ดิน การพึ่งพิงป่า และสภาพป่า

วิธีการ/เครื่องมือ ได้แก่ การประชุมอย่างไม่เป็นทางการร่วมกับผู้นำชุมชนและกลุ่ม คนที่สนใจโดยใช้เครื่องมือต่างๆ เช่น ลำดับเหตุการณ์ที่สำคัญ (timeline) เพื่อทบทวนสถานการณ์ การใช้ โมเดลร่าว ที่วิเคราะห์สถานการณ์ปัจจุบันใน 4 มิติ ทั้งนโยบายเศรษฐกิจ/ความเป็นอยู่ สังคมวัฒนธรรม และทรัพยากรท้องถิ่น เป็นต้น

ปัจจัย เงื่อนไข การทบทวนและวิเคราะห์สถานการณ์การจัดการทรัพยากรจะบรรลุผล ตามความต้องการ โดยต้องให้มีผู้เข้าร่วมประชุมที่หลากหลาย โดยเฉพาะต้องกระตุ้นให้คนที่รู้ข้อมูลภายใน ชุมชนได้เข้าร่วมประชุม อีกทั้งผู้จัดกระบวนการต้องมีความสัมพันธ์ที่ดีกับผู้เข้าร่วมประชุม มีความไว้วางใจ เชื่อใจ และเน้นกระบวนการมีส่วนร่วมในการประชุม

4.3.2 ขั้นที่ 2 ทำความเข้าใจความสำคัญ แนวคิดการจัดการทรัพยากรอย่างมีส่วนร่วม และยั่งยืน

วัตถุประสงค์ เพื่อให้ชุมชนได้สะท้อนแนวคิดการจัดการทรัพยากรของชุมชน การ เชื่อมโยงความสัมพันธ์ระหว่างคนในชุมชนกับทรัพยากรและเปิดโอกาสให้หน่วยงานสนับสนุนได้แลกเปลี่ยน ข้อมูลสถานการณ์ในระดับนโยบายร่วมกับชุมชน ทั้งนี้เพื่อให้เห็นถึงความสำคัญที่จะต้องพัฒนาแผนการ จัดการป่าชุมชนและยอมรับในกระบวนการพัฒนา แผนการจัดการป่าร่วมกันระหว่างชุมชนและหน่วยงาน พี่เลี้ยง

วิธีการ/เครื่องมือ ได้แก่ การประชุม หรือนำแกนนำไปแลกเปลี่ยนเรียนรู้ร่วมกับชุมชน เครือข่ายเรื่องจัดการป่าชุมชนในพื้นที่ที่มีประสบการณ์ การนำสื่อที่เกี่ยวข้องกับแนวคิดและ ประสบการณ์การจัดการป่าชุมชนมาเผยแพร่ เพื่อให้ชุมชนได้ข้อมูลในการตัดสินใจว่าจะจัดการป่าชุมชน ของตนเองอย่างไรที่สอดคล้องและเหมาะสมกับบริบทของชุมชน

ปัจจัย เงื่อนไข ต้องให้ความสำคัญกับแนวคิดการจัดการทรัพยากรดั้งเดิมของชุมชน เช่น ชุมชนกระเหรี่ยงมีจารีต ประเพณี วัฒนธรรมในการจัดการป่า ซึ่งสามารถผสมผสานกับแนวคิด รูปแบบการจัดการสมัยใหม่ การผสมผสานกับข้อมูลทางวิชาการ การใช้เทคโนโลยีที่เหมาะสม ซึ่งผู้จัดการ กระบวนการต้องเน้นการมีส่วนร่วมของคนหลายรุ่นในชุมชนทั้งคนรุ่นใหญ่ วัยกลางคนและผู้อาวุโส

4.3.3 ขั้นที่ 3 การศึกษาประเมินสภาพป่าและทรัพยากร

วัตถุประสงค์ เพื่อทราบแนวเขต พื้นที่ป่าที่จะจัดการ รวมทั้งความอุดมสมบูรณ์ สภาพ โครงสร้างป่า ความหลากหลายทางชนิด สภาพการทดแทนตามธรรมชาติ การกระจายทรัพยากร ชนิดที่

สำคัญที่ชุมชนใช้ประโยชน์ รวมทั้งสภาพปัญหา เพื่อนำไปสู่การกำหนดแบ่งโซน วัตถุประสงค์และออกแบบกิจกรรมในการจัดการป่าในแต่โซน รวมทั้งการนำไปประกอบการพิจารณา พัฒนาหรือปรับปรุงกฎระเบียบ ข้อตกลงให้สอดคล้องกับสภาพป่า

วิธีการ/เครื่องมือ ได้แก่ การทำแผนที่ทรัพยากรอย่างมีส่วนร่วม การสำรวจและประเมินสภาพป่าอย่างมีส่วนร่วมโดยการวางแผนผังตัวอย่างในพื้นที่ป่า การกำหนดเส้นสำรวจและจัดทำภาพตัดขวาง เป็นต้น

4.3.4 ขั้นที่ 4 การศึกษาวิเคราะห์ชุมชนอย่างมีส่วนร่วม

วัตถุประสงค์ เพื่อการประเมินสภาพเศรษฐกิจสังคม กลุ่มผู้มีส่วนได้เสียในชุมชน หน่วยงานที่เกี่ยวข้อง การพึงพิงใช้ประโยชน์จากป่าในรอบปี องค์ความรู้ในการจัดการป่า เพื่อนำมาใช้ประกอบในการพิจารณาว่าจะจัดการป่าชุมชนในรูปแบบที่เหมาะสมกับความต้องการและบริบทของชุมชน

วิธีการ/เครื่องมือ การเก็บข้อมูลเศรษฐกิจสังคมอย่างมีส่วนร่วมทั้งการทำปฏิทินการเก็บหาของป่า ควบคู่กับแผนที่ทรัพยากร การประชุมกลุ่มเฉพาะผู้รู้ การวิเคราะห์บทบาทผู้มีส่วนได้ส่วนเสีย การใช้แบบสอบถามเก็บข้อมูลรายครัวเรือนอย่างง่าย เป็นต้น

ปัจจัยและเงื่อนไข เจ้าหน้าที่สนามต้องระลึกเสมอว่าการศึกษาวิเคราะห์ชุมชนเป็นกระบวนการสร้างและยกระดับศักยภาพชุมชนในการวิเคราะห์สถานการณ์ชุมชนของตนเอง ไม่ใช่การเก็บข้อมูลเพื่อตอบสนองเฉพาะความต้องการของหน่วยงาน

4.3.5 ขั้นที่ 5 การนำเสนอและตรวจสอบข้อมูลกับชุมชน

วัตถุประสงค์ เปิดโอกาสให้ชาวบ้านได้มีการตรวจสอบ และเพิ่มเติมข้อมูลอีกครั้งหนึ่ง พร้อมทั้งการวิเคราะห์ข้อมูลชุมชนและข้อมูลทรัพยากรเพื่อหาประเด็นการจัดการป่าชุมชน

วิธีการ/เครื่องมือ จัดเตรียมชุดข้อมูลในรูปเอกสาร หรือจัดทำในรูปสื่อต่างๆ เพื่อให้สมาชิกในชุมชนได้มีโอกาสได้เห็นข้อมูล การจัดประชุมเพื่อนำเสนอข้อมูล ซึ่งเครื่องมือที่สามารถกระตุ้นการมีส่วนร่วมของชุมชน ได้แก่ ตารางแมตริกซ์จัดลำดับความสำคัญ และต้นไม้ปัญหา เป็นต้น

ปัจจัยและเงื่อนไข ต้องนำเสนอข้อมูลในรูปแบบที่ง่ายต่อการเข้าใจ ตารางง่าย ๆ มีแผนผัง กราฟ รูปภาพประกอบ โดยผู้อำนวยการความสะดวกต้องกระตุ้นให้ชาวบ้านมีส่วนร่วมในการตรวจสอบ และเพิ่มเติมข้อมูล

4.3.6 ขั้นที่ 6 เขียนแผนการจัดการป่าชุมชน

วัตถุประสงค์ จัดทำร่างแผนจัดการป่าชุมชนที่สอดคล้องกับประเด็นสถานการณ์ของชุมชน และสภาพทรัพยากรป่าไม้ รวมทั้งการสร้างกติกา ระเบียบ ข้อตกลงในการจัดการป่าชุมชนนั้น

วิธีการ/เครื่องมือ จัดประชุมภายในชุมชนโดยเชิญทุกกลุ่มเข้ามีส่วนร่วมในวาดภาพฝันและรวมเป้าหมายการจัดการป่าจากฐานข้อมูลในปัจจุบัน ออกแบบกิจกรรมโดยใช้ตารางวางแผนทำอะไร ที่ไหน เมื่อไหร่ ใครทำ ใครช่วย และร่วมกำหนดตัวชี้วัดร่วมกัน รวมทั้งการสร้างข้อตกลง กติกา ร่วมกันในการจัดการป่าเพื่อให้สอดคล้องกับเป้าหมายการจัดการป่าชุมชน ปัจจัยและเงื่อนไข ขั้นตอนนี้ต่อเนื่องจากขั้นตอนที่ 5 ซึ่งได้ประเด็นในการจัดการป่าต้องจัดให้ต่อเนื่องเชื่อมโยงสู่ภาพฝัน/เป้าหมายการจัดการป่า วัตถุประสงค์ และออกแบบกิจกรรม ทั้งนี้ต้องเน้นการมีส่วนร่วมจากทุกกลุ่มในชุมชน โดยเฉพาะกลุ่มที่ใช้ประโยชน์จากป่า กลุ่มผู้หญิง

4.3.7 ขั้นที่ 7 การนำเสนอแผนการจัดการป่าชุมชนสู่ชุมชน

วัตถุประสงค์ เปิดโอกาสให้ชาวบ้านและกลุ่มผู้มีส่วนได้ส่วนเสียได้รับรู้ และร่วมปรับปรุงแผนการจัดการป่าชุมชนให้สอดคล้องกับความต้องการของชุมชนและผู้มีส่วนได้ส่วนเสีย

วิธีการ/เครื่องมือ จัดทำเอกสารร่างแผนการจัดการแจกสมาชิกในชุมชน เพื่อให้ได้ศึกษาก่อนที่จะจัดประชุม จัดเวทีประชุมนำเสนอแผนและรับฟังความคิดเห็น ลงมติเห็นชอบแผนการจัดการป่าชุมชน

ปัจจัย และเงื่อนไข การประชาสัมพันธ์ให้ชาวบ้าน ผู้มีส่วนได้ส่วนเสียเข้าร่วมประชุมให้มากและทั่วถึงที่สุด เพื่อนำไปสู่การยอมรับในแผนการจัดการร่วมกัน

4.3.8 ขั้นที่ 8 เรียบเรียงและจัดทำแผนการจัดการป่าชุมชนฉบับสมบูรณ์

วัตถุประสงค์ จัดทำเอกสารแผนการจัดการป่าชุมชนฉบับสมบูรณ์ที่ได้รับการรับรองจากชุมชน

วิธีการ/เครื่องมือ เขียนแผนการจัดการป่าชุมชน โดยแสดงให้เห็นการอนุรักษ์ การฟื้นฟู การพัฒนาหรือการควบคุมดูแลภาวะแวดล้อมและความหลากหลายทางชีวภาพ การใช้ประโยชน์จากทรัพยากรธรรมชาติในป่าชุมชน รวมถึงวิธีดำเนินการ โดยให้มีการตรวจสอบความถูกต้องร่วมกันก่อนที่จะจัดทำเผยแพร่

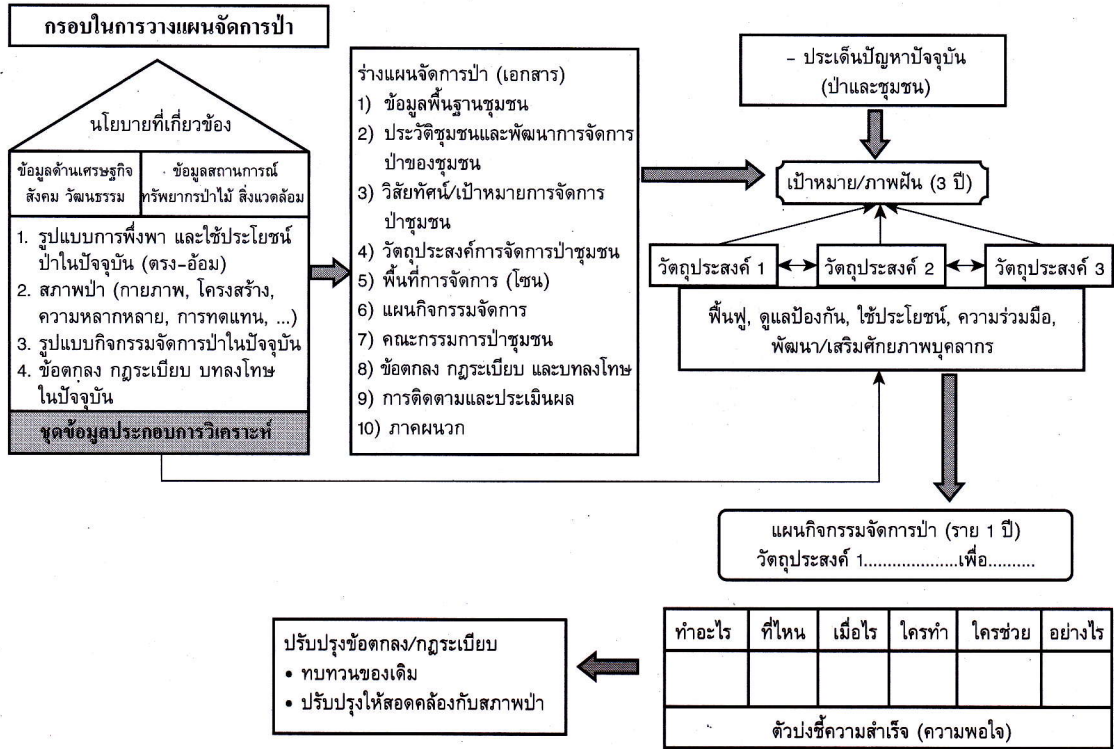
ปัจจัยและเงื่อนไข ชาวบ้านและผู้มีส่วนได้ส่วนเสียทุกคนสามารถได้รับแผนการจัดการป่าชุมชนในรูปแบบเอกสาร

4.3.9 ขั้นที่ 9 การดำเนินการและติดตามประเมินผล

วัตถุประสงค์ การนำแผนการจัดการป่าไปสู่การดำเนินกิจกรรมจริงในพื้นที่ โดยมีการสรุปกิจกรรมอยู่อย่างสม่ำเสมอเพื่อให้ทราบความก้าวหน้า ปัญหาอุปสรรค เพื่อร่วมปรับปรุงกิจกรรม แก้ไขปัญหาที่เกิดขึ้นร่วมกัน และเมื่อดำเนินการตามแผนการจัดการที่วางแผนไว้ทั้งหมดแล้วให้ร่วมประเมินความสำเร็จตามตัวชี้วัดที่ตั้งไว้ สรุปบทเรียนร่วมกัน

วิธีการ/เครื่องมือ การประชุมหลังดำเนินกิจกรรม การประชุมประจำเดือน การจัดประชุมสรุปบทเรียนประจำปี โดยใช้เครื่องมือประเมินอย่างง่าย เช่น ผังโยแมงมุมประเมินความพอใจ

ปัจจัย และเงื่อนไข การดำเนินงานตามแผน บทบาทของผู้นำ คณะกรรมการป่าชุมชนต้องมีบทบาทในการประสานงานเพื่อให้การดำเนินงานเป็นไปตามแผน หน่วยงานองค์กรพี่เลี้ยงอาจมาช่วยในการสรุปบทเรียนอยู่ประจำจะทำให้เกิดการเรียนรู้ร่วมกันในการจัดการป่าชุมชน



ภาพที่ 6.5 กรอบการวางแผนจัดการป่าชุมชน ศูนย์ฝึกอบรมวนศาสตร์ชุมชนแห่งภูมิภาคเอเชียแปซิฟิก

5. ปัจจัยสู่ความสำเร็จในการวางแผนการจัดการป่าชุมชน

การวางแผนการจัดการป่าชุมชนที่มีประสิทธิภาพ สามารถแก้ไขปัญหาและพัฒนาป่าชุมชน ให้บรรลุวัตถุประสงค์คือ ป่ายั่งยืน ประชาชนได้รับประโยชน์ ขึ้นอยู่กับปัจจัยหลักที่สำคัญดังนี้

5.1 การมีส่วนร่วมของชุมชน คือหนึ่งในกลไกสำคัญในการวางแผนการจัดการป่าชุมชน เนื่องจากเป็นผู้ที่เกี่ยวข้องและมีส่วนได้ส่วนเสียโดยตรงต่อทรัพยากรในพื้นที่ ซึ่งการเปิดโอกาสให้เขาเหล่านั้นเข้ามา มีส่วนร่วมในการวางแผนในแต่ละขั้นตอน ได้ร่วมวิเคราะห์ถึงปัญหาสถานการณ์ ให้ข้อมูลความคิดเห็น และความต้องการของชุมชนที่สะท้อนถึงแนวคิดในการจัดการทรัพยากรของชุมชน รวมถึงความสัมพันธ์ เชื่อมโยงระหว่างทรัพยากรและคนในชุมชน ก็ย่อมส่งผลดีต่อกระบวนการวางแผนการจัดการป่าชุมชน

5.2 เจ้าหน้าที่วิชาการหรือเจ้าหน้าที่ส่งเสริมงานด้านป่าชุมชน ในการวางแผนการจัดการป่าชุมชน จำเป็นที่จะต้องมียุทธศาสตร์ด้านป่าไม้หรือด้านอื่นๆ ที่เกี่ยวข้องเข้ามามีส่วนร่วม ให้ความรู้ตามหลักวิชาการโดยเฉพาะอย่างยิ่งความรู้ด้านกฎหมายให้กับชุมชนหรือผู้ที่เกี่ยวข้องในการวางแผนการจัดการป่าชุมชน

5.3 องค์กรสนับสนุน ผู้สนับสนุนความร่วมมือจากองค์กรปกครองส่วนท้องถิ่น อำเภอ จังหวัด องค์กรภาคเอกชน และหน่วยงานอื่นที่เกี่ยวข้อง

5.4 งบประมาณ การวางแผนการจัดการป่าชุมชนต้องคำนึงถึงงบประมาณที่ใช้ในการบริหารจัดการกิจกรรมต่างๆ ที่กำหนดไว้ เพราะสิ่งเหล่านี้จะเป็นตัวกำหนดขนาดของกิจกรรมว่าจะมีได้มากน้อยเพียงไร

5.5 ข้อกฎหมาย การใช้ข้อกำหนดของกฎหมายที่เกี่ยวข้องมาพิจารณาประกอบในการกำหนดกิจกรรม และวิธีในการดำเนินงานในแผนการจัดการป่าชุมชน เพื่อให้แผนดังกล่าวเป็นไปอย่างราบรื่นและไม่ขัดต่อข้อกฎหมาย

5.6 การติดตามผล เมื่อมีการนำแผนการจัดการป่าชุมชนไปสู่การปฏิบัติในพื้นที่จริง โดยมีการสรุปผลการปฏิบัติในแต่ละกิจกรรมเพื่อให้ทราบความก้าวหน้าและปัญหาอุปสรรค นำไปสู่การแก้ไขปัญหา ร่วมกัน และเมื่อดำเนินการตามแผนการจัดการที่วางไว้ทั้งหมดแล้วให้ร่วมกันประเมินความสำเร็จตามตัวชี้วัดที่ตั้งไว้

กิจกรรม 6.3.2

จงบอกถึงลักษณะแผนการจัดการป่าชุมชนที่ดี

แนวตอบกิจกรรม 6.3.2

1. ดำเนินการได้ง่าย สอดคล้องกับวิถีชีวิต วัฒนธรรมท้องถิ่น และสอดคล้องกับการพัฒนาด้านอื่นด้วย
2. มีความชัดเจนถึงวัตถุประสงค์ วิธีการ กิจกรรม กฎระเบียบและข้อตกลงร่วมกัน
3. มีความเหมาะสมกับสภาพพื้นที่ป่า และมีกิจกรรมที่สอดคล้องในการแก้ไขปัญหาในแต่ละพื้นที่
4. มีความยืดหยุ่นและสามารถทบทวนแก้ไขได้ตามความเหมาะสม
5. ต้องไม่ขัดต่อระเบียบกฎหมาย กฎกติกา และวิถีชีวิตชุมชน

เรื่องที่ 6.3.3

ตัวอย่างแผนการจัดการป่าชุมชน

1. ตัวอย่างแผนการจัดการป่าชุมชน กรมป่าไม้

สำหรับชุมชนที่มีศักยภาพ ความพร้อม และมีความประสงค์ที่จะเข้ามามีส่วนร่วมในการดูแลรักษา บริหารจัดการป่าชุมชน ในพื้นที่ของรัฐร่วมกับเจ้าหน้าที่กรมป่าไม้นั้น กรมป่าไม้ได้กำหนดให้ชุมชน ยื่นคำขอจัดทำโครงการป่าชุมชน เพื่อให้เจ้าหน้าที่ร่วมกับชุมชนทำการสำรวจพื้นที่ ตรวจสอบสภาพป่า ว่ามีความเหมาะสมที่จะดำเนินการโครงการป่าชุมชนหรือไม่ หากมีความเหมาะสม จะทำการส่งเสริมให้ คำแนะนำชุมชนวางแผนการจัดการป่าชุมชนจัดทำโครงการป่าชุมชนขึ้น เพื่อเสนอขออนุมัติจากกรมป่าไม้ ต่อไป ภายใต้กฎระเบียบที่เกี่ยวข้อง ดังนี้

1.1 พื้นที่ป่าสงวนแห่งชาติ อาศัยอำนาจตามมาตรา 19 “เพื่อประโยชน์ในการควบคุม ดูแล รักษา หรือบำรุงป่าสงวนแห่งชาติ อธิบดีมีอำนาจสั่งเป็นหนังสือให้พนักงานเจ้าหน้าที่ หรือเจ้าหน้าที่ของกรมป่าไม้ กระทำการอย่างหนึ่งอย่างใดในเขตป่าสงวนแห่งชาติได้”

1.2 พื้นที่ป่าไม้ อาศัยอำนาจตามมาตรา 17 “บทบัญญัติในส่วนนี้ มิให้ใช้บังคับในกรณีต่อไปนี้

(1) พนักงานเจ้าหน้าที่จัดกระทำไปเพื่อประโยชน์ในการบำรุงป่า การค้นคว้า หรือการ ทดลองทางวิชาการ

(2) ผู้เก็บหาเศษไม้ปลายไม้ตายแห้งที่ล้มขนอนนอนไพรอันมีลักษณะเป็นไม้พิน ซึ่งมีไม้สัก หรือไม้หวงห้ามประเภท ข. ไปสำหรับใช้สอยในบ้านเรือนแห่งตน หรือประกอบกิจของตน

อาศัยอำนาจตามมาตรา 32 “บทบัญญัติในส่วนนี้มิให้ใช้บังคับในกรณีที่พนักงานเจ้าหน้าที่ จัดกระทำไปเพื่อประโยชน์ในการบำรุงป่า การค้นคว้า หรือการทดลองในทางวิชาการ”

1.3 พื้นที่อื่นของรัฐอันมีลักษณะเป็นที่สาธารณประโยชน์ โดยมีข้อความค้ำในเรื่องพื้นที่ที่ จะจัดทำโครงการป่าชุมชนควรมีลักษณะดังนี้

1.3.1 พื้นที่ที่มีอาณาเขตติดหรืออยู่ใกล้หมู่บ้าน

1.3.2 ไม่อยู่ในเขตพื้นที่อนุรักษ์ เช่น เขตอุทยานแห่งชาติ เขตรักษาพันธุ์สัตว์ป่า วนอุทยาน หรือเขตห้ามล่าสัตว์ป่า

1.3.3 ไม่เป็นพื้นที่ซึ่งส่วนราชการ หรือผู้หนึ่งผู้ใดได้รับอนุญาตเข้าทำประโยชน์ หรือพื้นที่ ที่กรมป่าไม้ใช้ หรือจัดการหรือประกาศเป็นพื้นที่วิจัยทางวิชาการ หรือประโยชน์อื่นของรัฐ

กรณีเป็นพื้นที่อันมีลักษณะเป็นที่สาธารณประโยชน์ หรือพื้นที่ของหน่วยงานต่างๆ จะต้องได้รับการยินยอมหรือแจ้งไม่ขัดข้องจากหน่วยงานที่กำกับดูแลรักษาพื้นที่หรือผู้มีอำนาจครอบครอง

สำหรับโครงการป่าชุมชนดังกล่าว ชุมชนต้องร่วมกันดำเนินการจัดทำโดยคำแนะนำจากเจ้าหน้าที่ป่าไม้ โดยต้องมีรายละเอียดของโครงการ ดังนี้

- 1) ชื่อโครงการ โดยระบุชื่อโครงการป่าชุมชน ซึ่งอาจใช้ชื่อหมู่บ้านที่ขอจัดทำโครงการป่าชุมชน เช่น โครงการป่าชุมชนบ้านสามขา โครงการป่าชุมชนบ้านต่อแพ เป็นต้น หรือชุมชนอาจจะตั้งชื่อขึ้นใหม่ตามความเหมาะสมก็ได้ เช่น ป่าชุมชนบ้านห้วยสะพานสามัคคี ป่าชุมชนบ้านโนนใหญ่ เป็นต้น
- 2) ที่ตั้งโครงการ จะต้องระบุชื่อบ้าน หมู่ที่ ตำบล อำเภอ และจังหวัด ที่ขอจัดทำโครงการป่าชุมชน
- 3) พื้นที่ดำเนินโครงการ จะต้องระบุจำนวนแปลงและจำนวนเนื้อที่รวม ซึ่งหากมีมากกว่า 1 แปลง ต้องแยกระบุรายละเอียดเป็นแปลงๆ ไป รวมทั้ง ต้องระบุว่าอยู่ในพื้นที่ประเภทใด เช่น ป่าสงวนแห่งชาติ ป่าตาม พ.ร.บ. ป่าไม้ พุทธศักราช 2484 หรือพื้นที่อื่นของรัฐประเภทใด
- 4) หลักการเหตุผล ให้ระบุถึงความต้องการในการเข้ามามีส่วนร่วมดูแลรักษาป่าชุมชน อาจระบุถึงปัญหาสาเหตุที่ทำให้มีความประสงค์จะจัดทำโครงการป่าชุมชนและสภาพทั่วไปของโครงการนั้นๆ
- 5) วัตถุประสงค์ เป็นการระบุความต้องการที่จะดำเนินโครงการป่าชุมชนออกเป็นข้อๆ โดยให้สอดคล้องกับสภาพข้อเท็จจริงและไม่ขัดต่อกฎหมายที่ใช้บังคับในพื้นที่นั้นๆ
- 6) แผนงานและยุทธศาสตร์ในการดำเนินงานโครงการป่าชุมชน ต้องกำหนดให้ครอบคลุมภารกิจที่ชุมชนมีความประสงค์จะดูแลรักษาบริหารจัดการป่าชุมชนในปัจจุบันและอนาคต ในลักษณะเป็นแผนแม่บท โดยไม่ขัดต่อระเบียบกฎหมายของแต่ละพื้นที่ เช่น ด้านเผยแพร่ประชาสัมพันธ์ ด้านการป้องกันรักษาป่า ด้านการบำรุงและฟื้นฟูด้านการศึกษา และถ่ายทอดองค์ความรู้ ด้านอำนวยความสะดวกและด้านอื่นๆ ที่เกี่ยวข้อง
- 7) ระยะเวลาดำเนินการ กรมป่าไม้ได้กำหนดระยะเวลาดำเนินการ 10 ปี นับตั้งแต่วันที่กรมป่าไม้อนุมัติโครงการ
- 8) ผู้รับผิดชอบโครงการให้ระบุหน่วยงานผู้รับผิดชอบหลักและผู้สนับสนุน ดังนี้
 - 8.1) ผู้รับผิดชอบหลัก
 - 8.1.1) ผู้ใหญ่บ้าน/กำนัน
 - 8.1.2) คณะกรรมการป่าชุมชน
 - 8.2) ผู้สนับสนุน
 - 8.2.1) สำนักจัดการทรัพยากรป่าไม้
 - 8.2.2) องค์การปกครองส่วนท้องถิ่น
 - 8.2.3) อำเภอ/จังหวัด
 - 8.2.4) หน่วยงานภาครัฐอื่นๆ
 - 8.2.5) หน่วยงานภาคเอกชน
- 9) งบประมาณให้ระบุแหล่งที่มาของงบประมาณ เช่น กรมป่าไม้ องค์การบริหารส่วนตำบล เทศบาลตำบล จังหวัด องค์การเอกชน หรือหน่วยงานอื่นๆ
- 10) ผลที่คาดว่าจะได้รับ ให้บอกถึงผลประโยชน์ที่จะเกิดขึ้นจากการดำเนินโครงการเป็นข้อๆ

- 11) แผนที่ประกอบโครงการโดยให้เจ้าหน้าที่ป่าไม้ลงนามกำกับ ดังนี้
 - 11.1) แผนที่ระวางของกรมแผนที่ทหาร มาตราส่วน 1 : 5,000
 - 11.2) แผนที่แสดงขอบเขตป่าชุมชน แผนที่ภาพถ่าย ออโรสี เซิงเลข มาตราส่วน 1 : 4,000
- 12) ผู้เขียนโครงการ
 - 12.1) ผู้เขียนโครงการกำหนดให้ผู้ใหญ่บ้าน/กำนัน/นายก อบต. นายกเทศมนตรี หรือ ประธานป่าชุมชน เป็นผู้ลงนาม
 - 12.2) ผู้แนะนำ/ร่วมเขียนโครงการ กำหนดให้ข้าราชการกรมป่าไม้เป็นผู้ลงนาม
- 13) ความคิดเห็นของนายกองค์รปกครองส่วนท้องถิ่น ให้ระบุข้อคิดเห็นว่าเป็นควรดำเนินการโครงการหรือไม่เพราะเหตุใด เพื่อเป็นข้อมูลประกอบการพิจารณาของกรมป่าไม้ต่อไป
- 14) ความคิดเห็นของผู้ว่าราชการจังหวัดหรือหัวหน้าหน่วยงานที่กำกับดูแลพื้นที่พิจารณาแล้วแต่กรณี เป็นผู้ลงนาม
- 15) ผู้ตรวจสอบโครงการ กำหนดให้ผู้อำนวยการส่วนจัดการป่าชุมชน สังกัดสำนักจัดการทรัพยากรป่าไม้พื้นที่เป็นผู้ลงนาม
- 16) ผู้เสนอโครงการ ให้ผู้อำนวยการสำนักจัดการทรัพยากรป่าไม้ลงนาม
- 17) ผู้อนุมัติโครงการ อธิบดีกรมป่าไม้ลงนามอนุมัติโครงการ

โครงการป่าชุมชน คือ แผนแม่บทในการบริหารจัดการทรัพยากรป่าไม้ของชุมชนในช่วงระยะเวลา 10 ปี เป็นกระบวนการที่มุ่งเน้นให้ชุมชนมีส่วนร่วมในการดำเนินการบริหารจัดการป่าและการบูรณาการการทำงานของทุกภาคส่วนที่เกี่ยวข้อง ชุมชนสามารถบริหารจัดการทรัพยากรป่าไม้ได้อย่างสอดคล้องและเหมาะสมกับวิถีชุมชน ซึ่งในแต่ละปีชุมชนอาจจะได้รับการสนับสนุนงบประมาณจากแหล่งงบประมาณอื่นๆ โดยชุมชนจะต้องจัดทำแผนปฏิบัติการ (Action Plan) ตามแบบที่หน่วยงานเจ้าของงบประมาณกำหนด



ภาพที่ 6.6 แสดงภาพการทำแผนปฏิบัติการร่วมกันระหว่างชุมชนและเจ้าหน้าที่ภาครัฐ

จึงขอยกตัวอย่างโครงการป่าชุมชนบ้านรางเฒ่ และรายละเอียดแผนการปฏิบัติงาน (Action Plan) ของชุมชนบ้านรางเฒ่ ดังนี้

(ตัวอย่าง)

แบบ ปชช.3

โครงการป่าชุมชนบ้านรางเฒ่
บ้านรางเฒ่ หมู่ที่ 4 ตำบลแก้มอัน อำเภोजอมบึง จังหวัดราชบุรี

1. ชื่อโครงการ

โครงการป่าชุมชนบ้านรางเฒ่

2. ที่ตั้งโครงการ

ตั้งอยู่ในเขตท้องที่บ้านรางเฒ่ หมู่ที่ 4 ตำบลแก้มอัน อำเภोजอมบึง จังหวัดราชบุรี

3. พื้นที่ดำเนินโครงการ รวมทั้งสิ้น 2 แปลง เนื้อที่ 27-0-65 ไร่ ดังนี้

ป่าสงวนแห่งชาติป่า.....	แปลงที่.....	เนื้อที่.....	ไร่
ป่าชุมชนตามมติคณะรัฐมนตรี.....	แปลงที่.....	เนื้อที่.....	ไร่
ป่าไม้ถาวรตามมติคณะรัฐมนตรี.....	แปลงที่.....	เนื้อที่.....	ไร่
ป่าตามพระราชบัญญัติป่าไม้ พุทธศักราช 2484	แปลงที่..... 1.....	เนื้อที่..... 12-1-15.....	ไร่
	แปลงที่..... 2.....	เนื้อที่..... 14-3-50.....	ไร่
ที่ดินของรัฐประเภทอื่นๆ (ระบุ).....	แปลงที่.....	เนื้อที่.....	ไร่
ที่ดินอื่นๆ (ระบุ).....	แปลงที่.....	เนื้อที่.....	ไร่

(หากดำเนินการมากกว่า 1 แปลง ให้เรียงลำดับป่าสงวนแห่งชาติเป็นแปลงที่ 1 ตามพื้นที่ต่างๆ ข้างต้น)

4. หลักการและเหตุผล

ด้วย บ้านรางเฒ่ หมู่ที่ 4 ตำบลแก้มอัน อำเภोजอมบึง จังหวัดราชบุรี มีความประสงค์ที่จะให้สมาชิกในชุมชนมีส่วนร่วมในการดูแลรักษาและฟื้นฟูป่า เพื่อให้ป่ามีความอุดมสมบูรณ์ เกิดประโยชน์กับชุมชนทั้งทางตรงและทางอ้อม และเพื่อให้ชุมชนมีส่วนร่วมในการบริหารจัดการป่าร่วมกับเจ้าหน้าที่ปฏิบัติงานโครงการป่าชุมชนของกรมป่าไม้ จึงได้ร่วมกันจัดทำโครงการป่าชุมชนเสนอกรมป่าไม้ เพื่อขออนุมัติให้เจ้าหน้าที่ร่วมกับชุมชนดำเนินโครงการดังกล่าว โดยมีองค์กรปกครองส่วนท้องถิ่นรวมทั้งหน่วยงานที่เกี่ยวข้อง ทั้งภาครัฐและภาคเอกชนให้การสนับสนุน และร่วมดำเนินการเพื่อให้ทรัพยากรป่าไม้ในท้องถิ่นเกิดความอุดมสมบูรณ์ และเกิดประโยชน์กับชุมชนอย่างยั่งยืนสืบไป

5. วัตถุประสงค์

5.1 เพื่อให้ราษฎรมีส่วนร่วมในการดูแลรักษาทรัพยากรป่าไม้

5.2 เพื่อให้เกิดประโยชน์ต่อชุมชนทั้งทางตรงและทางอ้อม รวมทั้งขยายผลไปยังชุมชนโดยรอบเพื่อให้เกิดการมีส่วนร่วมของทุกภาคส่วนและพัฒนาไปสู่การสร้างเครือข่ายป่าชุมชน

6. แผนงานและยุทธศาสตร์ในการดำเนินโครงการป่าชุมชน

ด้านการควบคุม ดูแล รักษา และฟื้นฟูป่า ให้เป็นไปตามแผนยุทธศาสตร์การดำเนินงานป่าชุมชน ทั้ง 5 ด้าน ได้แก่

6.1 ด้านเผยแพร่ประชาสัมพันธ์ เพื่อให้สมาชิกในชุมชน และบุคคลทั่วไปได้ทราบภารกิจด้านการจัดการป่าชุมชน ผู้รับผิดชอบโครงการขอเขตดำเนินงานและขอเขตพื้นที่ป่าชุมชน โดยผ่านทางสื่อชนิดต่างๆ เช่น สื่อเอกสารสิ่งพิมพ์ ป้ายโฆษณาประชาสัมพันธ์ (ป้ายโครงการป่าชุมชน) รวมทั้งป้ายแสดงแนวเขตป่าชุมชน เป็นต้น

6.2 ด้านการป้องกันรักษาป่า เพื่อเป็นการดูแลรักษาป่ามิให้ถูกบุกรุกทำลาย หรือยึดทำลายโดยมนุษย์หรือภัยธรรมชาติ เช่น ไฟป่า ให้ทรัพยากรป่าไม้มีความอุดมสมบูรณ์ดั้งเดิม หรือมากขึ้นกว่าเดิม

6.3 ด้านการบำรุงและฟื้นฟูป่า เพื่อเป็นการปรับปรุง พื้นที่ป่าที่เคยถูกบุกรุกทำลาย ให้มีความอุดมสมบูรณ์ขึ้น หรือเป็นการพัฒนาพื้นที่ป่าไม้ให้มีความหลากหลายทั้งจำนวนและชนิดพันธุ์พืชให้เหมาะสมเพียงพอต่อการยังประโยชน์ต่อชุมชน รวมทั้งการจัดการเพื่อให้ป่าชุมชนเกิดประโยชน์ทั้งทางตรงและทางอ้อม เช่น การจัดการเพื่อการท่องเที่ยวเชิงนิเวศ หรือการท่องเที่ยวเชิงวัฒนธรรม ฯลฯ

6.4 ด้านการศึกษาและถ่ายทอดองค์ความรู้ เพื่อเป็นการจัดการทรัพยากรป่าไม้ เช่น แหล่งศึกษาเรียนรู้ทางชุมชน หรือเป็นการจัดการองค์ความรู้เรื่องการบริหารจัดการป่าให้กับสมาชิกชุมชน

6.5 ด้านอำนวยความสะดวกอื่นๆ ที่สนับสนุนการดำเนินโครงการป่าชุมชน

7. ระยะเวลาดำเนินการ

กำหนดระยะเวลาดำเนินการ 10 ปี (นับตั้งแต่วันที่กรมป่าไม้อนุมัติโครงการ) (วันที่ 23 ธ.ค. 2559)

8. ผู้รับผิดชอบโครงการ

8.1 ผู้รับผิดชอบหลัก

- 1) ผู้ใหญ่บ้าน หมู่ที่ 4 บ้านรางเข้ ตำบลแก้มอัน
- 2) คณะกรรมการป่าชุมชนบ้านรางเข้ และราษฎรในชุมชน

8.2 ผู้สนับสนุน

- 1) สำนักจัดการทรัพยากรป่าไม้ที่ 10 (ราชบุรี).
- 2) องค์การบริหารส่วนตำบลแก้มอัน

9. งบประมาณ (โดยขอรับการสนับสนุนงบประมาณได้จากหน่วยงานต่างๆ ได้แก่)

9.1 กรมป่าไม้

9.2 องค์การบริหารส่วนตำบลแก้มอัน

10. ผลที่คาดว่าจะได้รับ

10.1 ราษฎรในชุมชนมีส่วนร่วมและได้รับประโยชน์จากการดูแลรักษาป่าชุมชน

10.2 ทรัพยากรป่าไม้ได้รับการดูแลรักษาโดยชุมชนให้มีความอุดมสมบูรณ์และพัฒนาป่าชุมชนให้ตอบสนองความต้องการของชุมชนได้อย่างยั่งยืน

11. แผนที่ประกอบโครงการ

11.1 แผนที่ระวางของกรมแผนที่ทหาร มาตราส่วน 1 : 50,000 ที่มีหมายเลขแสดงค่าพิกัดกริดชัดเจนพร้อมรายละเอียดเลขระวางและแสดงรูปแปลงตามแบบ ปชช. 2

11.2 แผนที่แสดงขอบเขตป่าชุมชนบนภาพถ่ายออร์โธรีซิเชิงเลข

12. ผู้เขียนโครงการ

(ลงชื่อ) ..มล ขำวิสัย ผู้เขียนโครงการ*

(นายมล ขำวิสัย)

ตำแหน่ง ผู้ใหญ่บ้าน หมู่ที่ 4 (บ้านรางเป)

(ลงชื่อ) ..มารศรี แก้วปราณี ผู้แนะนำ/ร่วมการเขียนโครงการ**

(นางมารศรี แก้วปราณี)

ตำแหน่ง นักวิชาการป่าไม้ปฏิบัติการ

13. ความคิดเห็นของนายกองค์กรปกครองส่วนท้องถิ่น

- เห็นควรดำเนินการ.....
- ความคิดเห็นอื่นๆ.....

(ลงชื่อ) ..สำออง ศรีธาผล

(นายสำออง ศรีธาผล)

ตำแหน่ง รองนายกองค์การบริหารส่วนตำบล ปฏิบัติราชการแทน
นายกองค์การบริหารส่วนตำบลแก้มอัน

14. ความคิดเห็นของนายอำเภอ

- เห็นควรดำเนินการ.....
- ความคิดเห็นอื่นๆ.....

(ลงชื่อ) ..เสกสรร ถนอมกิตติ

(นายเสกสรร ถนอมกิตติ)

ตำแหน่ง นายอำเภอจอมบึง

15. ความคิดเห็นของผู้ว่าราชการจังหวัด หรือหัวหน้าหน่วยงานที่กำกับดูแลพื้นที่ในแต่ละกรณี

- เห็นควรดำเนินการ.....
- ความคิดเห็นอื่นๆ.....

(ลงชื่อ).....

(.....)

ตำแหน่ง.....

หมายเหตุ

* ผู้ใหญ่บ้าน/กำนัน/นายก อบต./นายกเทศมนตรี หรือประธานคณะกรรมการป่าชุมชนหมู่บ้านแล้วแต่กรณี
** ข้าราชการตั้งแต่ระดับปฏิบัติงาน หรือปฏิบัติกรขึ้นไป
สำหรับกรณีพื้นที่อื่นๆ เสนอโครงการให้หัวหน้าหน่วยงานที่กำกับดูแลแล้วแต่กรณีพิจารณา ทั้งนี้
หน่วยงานรับผิดชอบแจ้งรายชื่อเจ้าหน้าที่ในสังกัด ประกอบด้วยข้าราชการ อย่างน้อย 1 คน และ
พนักงานราชการ อย่างน้อย 1 คน เพื่อกรมป่าไม้ออกคำสั่งแต่งตั้งเป็นเจ้าหน้าที่ปฏิบัติงานโครงการ
ป่าชุมชนและแจ้งรายชื่อคณะกรรมการป่าชุมชนเพื่อช่วยพนักงานเจ้าหน้าที่ปฏิบัติงานป่าชุมชนต่อไป

16. ผู้ตรวจสอบโครงการ (ผู้อำนวยการส่วนจัดการป่าชุมชน สังกัดสำนักจัดการทรัพยากรป่าไม้ที่ 10 (ราชบุรี))
(ลงชื่อ) องครักษ์ ฤทธิวัฒน์ ผู้ตรวจสอบโครงการ
(นายองครักษ์ ฤทธิวัฒน์)
ตำแหน่ง ผู้อำนวยการส่วนจัดการป่าชุมชน
17. ผู้เสนอโครงการ (ผู้อำนวยการสำนักจัดการทรัพยากรป่าไม้ที่ 10 (ราชบุรี))
(ลงชื่อ) สมชาย เปรมพาณิชย์กุล ผู้เสนอโครงการ
(นายสมชาย เปรมพาณิชย์กุล)
ตำแหน่ง ผู้อำนวยการสำนักจัดการทรัพยากรป่าไม้ที่ 10 (ราชบุรี)
18. ผู้อนุมัติโครงการ (อธิบดีกรมป่าไม้)
(ลงชื่อ) จเรศักดิ์ นันตะวงษ์ ผู้อนุมัติโครงการ
(นายจเรศักดิ์ นันตะวงษ์)
ตำแหน่ง รองอธิบดีกรมป่าไม้
ปฏิบัติราชการแทนอธิบดีกรมป่าไม้

คณะกรรมการป่าชุมชน

แนบท้ายโครงการป่าชุมชนบ้านรางเฒ
บ้านรางเฒ หมู่ที่ 4 ตำบลแก้มอ้น อำเภोजอมบึง จังหวัดราชบุรี

ลำดับที่	ชื่อ-สกุล	ทำหน้าที่	หมายเหตุ/ด้าน
1	นายมล ขำวิลัย	ประธาน	
2	นายสมศักดิ์ แซ่ตัน	รองประธาน	
3	นายสรพล สร้อยคำ	รองประธาน	
4	นายคมกฤษ อินทรา	เลขานุการ	
5	นางสาวสุภากร อัมถวงษ์	เหรัญญิก	
6	นายอร่าม อัยฝึก	กรรมการ	
7	นายสมพร บรรเทา	กรรมการ	
8	นายคะเนิง ธรรมมาลา	กรรมการ	
9	นายสำเร็จ พวงทอง	กรรมการ	
10	นายสำเร็จ ตะสน	กรรมการ	

ที่ทำการผู้ใหญ่บ้าน/กำนัน/หรือประธานชุมชนหมู่บ้านรางเฒ
หมายเลขโทรศัพท์

หมายเหตุ

- 1 เอกสารฉบับนี้เป็นการแสดงโครงสร้างคณะกรรมการป่าชุมชน ได้รับการยอมรับจากราชากรในชุมชน เพื่อช่วยทำหน้าที่ในการจัดการป่าชุมชนร่วมกับพนักงานเจ้าหน้าที่ โดยแต่ละป่าชุมชนจะมีกลุ่มราษฎรเหล่านี้เป็นแกนหลักเข้ามาบริหารจัดการตามความเหมาะสมของพื้นที่ จำนวน 10-15 คน
- 2 แนบท้าย (แบบ ปชช.3) ส่งให้กรมป่าไม้ทุกโครงการฯ
- 3 กรณีมีการเปลี่ยนแปลงคณะกรรมการให้รวบรวมรายชื่อแจ้งสำนักจัดการทรัพยากรป่าไม้ที่รับผิดชอบ เพื่อปรับปรุงข้อมูลแจ้งให้หน่วยงานที่เกี่ยวข้องและกรมป่าไม้ทราบ

(ตัวอย่าง)

**แผนการปฏิบัติงานและแผนการใช้จ่ายเงินอุดหนุน กิจกรรมส่งเสริมการจัดการป่าชุมชน
(โครงการบริหารจัดการพื้นที่โดยการสนับสนุนจากภาครัฐ) ประจำปีงบประมาณ พ.ศ. 2560
สำนักจัดการทรัพยากรป่าไม้ที่ 10 (ราชบุรี) ประจำปีเดือนกันยายน 2560**

บ้านรางเฒ่ หมู่ที่ 4 ตำบลแก้มอัน อำเภอจอมบึง จังหวัดราชบุรี

กิจกรรมบริหารจัดการป่า (ระบุกิจกรรมทุกกิจกรรมตามแบบเสนอโครงการ)

1. กิจกรรมด้านการเผยแพร่ประชาสัมพันธ์

- | | |
|--|--------------------------------------|
| 1.1 จัดทำป้ายแสดงโครงการป่าชุมชน ขนาด 120 x 240 ซม. จำนวน 1 ป้าย | เงินงบประมาณ 6,000 บาท |
| 1.2 จัดทำป้ายกฎระเบียบป่าชุมชน ขนาด 120 x 240 ซม. จำนวน 1 ป้าย | เงินงบประมาณ 6,000 บาท |
| 1.3 จัดทำป้ายแนวเขต ขนาด 16 x 36 ซม. | จำนวน 10 ป้าย เงินงบประมาณ 2,000 บาท |
| 1.4 จัดซื้อเสาหลักแนวเขต ขนาด 3 x 3 นิ้ว จำนวน 6 ต้น | เงินงบประมาณ 600 บาท |
| 1.5 จัดทำสื่อคณะกรรมการ (โปสเตอร์) | จำนวน 20 ตัว เงินงบประมาณ 7,000 บาท |

2. กิจกรรมด้านการดูแลรักษาป่าชุมชน

- | | |
|---|------------------------|
| 1.1 ทำทางตรวจการณ์ | เงินงบประมาณ 5,000 บาท |
| 1.2 การลาดตระเวนป้องกันรักษาป่า | เงินงบประมาณ 5,500 บาท |
| 1.3 จัดซื้ออุปกรณ์ดับไฟป่า (เครื่องพ่นลม จำนวน 1 เครื่อง) | เงินงบประมาณ 2,500 บาท |

3. กิจกรรมด้านการบำรุงและฟื้นฟูป่าชุมชน

- | | |
|---|-------------------------|
| 3.1 ปลูกป่า จำนวน 4 ไร่ พร้อมวางระบบท่อ | เงินงบประมาณ 16,400 บาท |
|---|-------------------------|

4. กิจกรรมด้านการศึกษาและถ่ายทอดองค์ความรู้

- | | |
|---------------------------------|------------------------|
| 4.1 กิจกรรมบวชป่า จำนวน 1 ครั้ง | เงินงบประมาณ 4,000 บาท |
| รวมเงินงบประมาณ | 55,000 บาท |

2. แผนการจัดการป่าชุมชน ศูนย์ฝึกอบรมวนศาสตร์ชุมชนแห่งภูมิภาคเอเชียแปซิฟิก

องค์ประกอบของแผนการจัดการป่าชุมชนตามแนวทางของศูนย์ฝึกอบรมวนศาสตร์ชุมชนแห่งภูมิภาคเอเชียแปซิฟิก ประกอบด้วย 6 ส่วน คือ

1) ส่วนหน้า ประกอบด้วย

- (1) ชื่อแผนการจัดการป่าชุมชน (ชื่อป่า/บ้าน).....
- (2) ที่ตั้ง เช่น หมู่ที่..... ตำบล..... อำเภอ..... จังหวัด.....
- (3) ระยะเวลาดำเนินการ เช่นปี (พ.ศ. ถึง พ.ศ.)
- (4) ผู้รับผิดชอบในการจัดทำแผน เช่น คณะกรรมการป่าชุมชน/เครือข่าย ฯลฯ

2) ส่วนข้อมูลพื้นฐาน ประกอบด้วย

- (1) ประวัติความเป็นมาของป่าชุมชน
- (2) สภาพเศรษฐกิจและสังคมของชุมชน บอกเกี่ยวกับลักษณะประชากร เช่น จำนวนประชากร เพศ อายุ การศึกษา สุขอนามัย อาชีพ รายได้ ฯลฯ ของประชาชนในชุมชน รวมถึงประเพณี วัฒนธรรมของชุมชน

(3) สภาพทรัพยากรป่าไม้และการใช้ประโยชน์ที่ดิน บอกถึงพื้นที่หมู่บ้าน พื้นที่ป่าไม้ พื้นที่ทำการเกษตร ป่าชุมชนประกอบด้วยป่าประเภทใดบ้าง มีสภาพป่าเป็นอย่างไรและชนิดไม้ที่พบมากในป่าแต่ละประเภท ตลอดจนแผนที่แสดงขอบเขตการใช้ประโยชน์ที่ดิน

3) ส่วนการจัดการป่า ประกอบด้วย

- (1) วิสัยทัศน์/เป้าหมาย/วัตถุประสงค์ ของการจัดการป่าชุมชน
- (2) การแบ่งโซนป่าชุมชนเพื่อการจัดการ บอกถึงการแบ่งโซนป่าชุมชนนั้นๆ เช่น โซนป่าอนุรักษ์ โซนป่าใช้สอย ฯลฯ โดยระบุขอบเขตและจำนวนเนื้อที่ ลักษณะป่าไม้ และวัตถุประสงค์ของแต่ละโซน
- (3) ข้อตกลงและกฎระเบียบป่าชุมชนในแต่ละโซนที่ชุมชนได้ตกลงร่วมกัน
- (4) แผนกิจกรรมการจัดการป่าชุมชน ซึ่งเป็นการบอกถึงกิจกรรมและวิธีการจัดการ ผู้รับผิดชอบ เวลาในการดำเนินการ อาจแบ่งเป็น

- a. แผนกิจกรรมด้านการป้องกัน/ฟื้นฟู
- b. แผนกิจกรรมด้านการใช้ประโยชน์
- c. แผนกิจกรรมด้านการประชาสัมพันธ์
- d. แผนกิจกรรมด้านการพัฒนา
- e. ฯลฯ

4) ส่วนการบริหารจัดการองค์กรชุมชน

(1) โครงสร้างคณะกรรมการป่าชุมชน/องค์กรบริการป่าชุมชน โดยบอกว่ามีตำแหน่งอะไรบ้าง สายการบริหารเป็นอย่างไร

(2) กลไกการบริหารจัดการ

5) ส่วนการติดตามและประเมินผล อาจบอกถึงวิธีติดตามประเมินผลและดัชนีชี้วัดที่นำมาใช้โดย อาจแบ่งการติดตามประเมินผลออกเป็น

- (1) การติดตามประเมินผลด้านสังคม
- (2) การติดตามประเมินผลด้านทรัพยากร
- (3) วิธีติดตามประเมินผลและดัชนีชี้วัด

6) ส่วนภาคผนวก อาจประกอบด้วย

- (1) รายชื่อคณะกรรมการป่าชุมชน
- (2) แบบฟอร์มต่าง ๆ ที่เกี่ยวข้องกับการขออนุญาตใช้ประโยชน์
- (3) องค์การสนับสนุน
- (4) อื่น ๆ

แผนการจัดการป่าชุมชนที่ศูนย์ฝึกอบรบสวนศาสตร์ชุมชนแห่งภูมิภาคเอเชียแปซิฟิก ส่งเสริมให้ชุมชนจัดทำขึ้นจะมีข้อแตกต่างกันไปในแต่ละชุมชน จึงขอยกตัวอย่างแผนการจัดการป่าชายเลนชุมชนบ้านเปร็ดไฉ หมู่ที่ 2 ต.ห้วงน้ำขาว อ.เมือง จ.ตราด พื้นที่ป่าที่ชุมชนบ้านเปร็ดไฉมีพื้นที่เป็นป่าชายเลนติดทางด้านทิศตะวันตกของหมู่บ้าน ซึ่งอยู่ห่างจากหมู่บ้านประมาณ 1 กิโลเมตร มีเนื้อที่ประมาณ 12,000 ไร่ สภาพทั่วไปของป่าชายเลนประกอบด้วย คลองหลัก 12 คลอง และคลองย่อยจำนวน 6 คลอง

ยุทธศาสตร์การทำงานป่าชายเลนชุมชนบ้านเปร็ดไฉ

1) การศึกษาวิจัยและการพัฒนาองค์ความรู้ชุมชน

- การติดตามและประเมินผลการศึกษาวิจัยหน้าทะเล ให้เห็นถึงวิธีการ ผลที่ได้รับ ตัวชี้วัดที่มีผลต่อป่าชายเลนและทรัพยากรชายฝั่งทะเลที่เพิ่มขึ้นและลดลง
- ขยายบริเวณพื้นที่วางปะการังเทียม (เต่ายาง) และการแบ่งโซนพื้นที่วางปะการังเทียม
- ค้นหารีวิธีการแบบองค์ความรู้ ภูมิปัญญาท้องถิ่นในการเพิ่มพื้นที่ดินเลน เช่น การปักหางแยม บริเวณพื้นที่คลอง 6
- ศึกษาการติดตามประเมินผลทรัพยากรสัตว์น้ำ เช่น ปูแสม หอยแครง หอยหวาน หอยจู้บแจง หอยปากเปิด หอยหลอด และสร้างแหล่งอนุบาลสัตว์น้ำโดยภูมิปัญญาท้องถิ่น เช่น สร้างกรง
- ศึกษาการปรับปรุงกฎระเบียบข้อตกลงการเก็บหาปูแสม คือ ขนาดของปูแสมที่เก็บหาช่วงเวลาในการเก็บหา และบริเวณพื้นที่ในการเก็บหา
- ศึกษาการเพิ่มและการลดลงทรัพยากรสัตว์น้ำทางทะเล เช่น กุ้ง กุ้งมังกร แมงดาทะเล และสัตว์ป่า เช่น ลิงแสม หิงห้อย และผึ้ง
- ศึกษาการเพิ่มรายได้ของชาวบ้านจากการเก็บหาผลผลิตจากป่า และทรัพยากรสัตว์น้ำ
- ศึกษาดูงานเพิ่มศักยภาพองค์กรชาวบ้านและเครือข่ายประชาชน

2) การป้องกันและอนุรักษ์ทรัพยากรชายฝั่งทะเล

- กำหนดเขตอนุรักษ์พิเศษบริเวณคลอง 7-8 จัดทำป้ายและกำหนดกฎระเบียบข้อตกลงต่อแนวทางปฏิบัติ กรมทรัพยากรทางทะเลและชายฝั่งสนับสนุน
- ตรวจลาดตระเวนพื้นที่ป่าแบ่งเป็น 6 กลุ่มร่วมกัน ได้แก่ รสทป. รสทช. ประมงอาสา อพปร. กลุ่มอนุรักษ์และพัฒนาป่าชายเลนบ้านเปร็ดไฉ และตำรวจอาสาชุมชน กรมทรัพยากรทางทะเลและชายฝั่งสนับสนุน เรือไฟเบอร์ 1 ลำ น้ำมันเชื้อเพลิง และค่าตอบแทน 1 ชุดปฏิบัติการต่อเดือน
- สร้างจุดตรวจจากทะเลห่างจากฝั่งประมาณ 1-2 กิโลเมตร และจุดตรวจพื้นที่คลอง 7
- สร้างเส้นทางเดินใหม่บริเวณพื้นที่คลอง 7 และศึกษาวิจัยพันธุ์สัตว์น้ำ

- กำหนดข้อตกลงกฎระเบียบการเก็บหา และใช้ประโยชน์จากไม้ หอยแครง และปูแสม เป็นต้น

3) การพัฒนาเครือข่าย

- เพิ่มความเข้มแข็งเครือข่ายระดับพื้นที่ในหมู่บ้านใกล้เคียง สร้างกิจกรรมการเรียนรู้ร่วมกัน จัดเวทีแลกเปลี่ยนข้อมูลข่าวสาร สร้างข้อตกลงร่วมกันทำความเข้าใจ และความเสมอภาคของเครือข่าย ระดับชุมชน และระดับตำบล

- พัฒนาเครือข่าย ยกระดับแผนการจัดการป่าชายเลนชุมชนและทรัพยากรชายฝั่งทะเล ระดับตำบล จัดกระบวนการนำเสนอแผนเข้าไปสู่ อบต. เพื่อประสานแผนจัดการระดับหมู่บ้านสู่การจัดการทรัพยากร ระดับตำบล สร้างความชัดเจนบทบาทหน้าที่ของ อบต. สร้างเวทีสนับสนุนบทบาทการดำเนินงานของ อบต. ต่อการจัดการทรัพยากรชายฝั่งทะเล

- สนับสนุนกระบวนการเรียนรู้เครือข่ายระดับจังหวัดตราด และภาคตะวันออก ระดับจังหวัด มีกลุ่มองค์กร 32 องค์กร และกลุ่มเยาวชน 2 กลุ่ม สร้างเวทีเครือข่ายระดับจังหวัด ในระดับภูมิภาคเครือข่ายชายฝั่งทะเลบูรพา 4 จังหวัด (ชลบุรี ระยอง จันทบุรี และตราด) และเครือข่ายทรัพยากรและสิ่งแวดล้อมภาคตะวันออก 9 จังหวัด สร้างกระบวนการแลกเปลี่ยนประสบการณ์

4) การประสานงานความร่วมมือ และประชาสัมพันธ์

- ขยายกัลยาณมิตร และพันธมิตร ค่ายสิ่งแวดล้อมทรัพยากรชายฝั่งทะเล (ผู้ใหญ่ เยาวชน เด็ก และครอบครัวบ้านเปร็ดใน)

- ผลิตเครื่องมือ อุปกรณ์การประชาสัมพันธ์ เช่น ผลิตสื่อท้องถิ่น ผลิตวิดีโอชุดประสบการณ์ บทเรียน และสร้างเครื่องมือการทำงานฐานข้อมูล แหล่งข้อมูลในชุมชน

- ฝึกอบรมการผลิตและพัฒนาสื่อท้องถิ่นระดับชุมชน

- เวทีแลกเปลี่ยนของหน่วยงาน องค์กรสนับสนุน และใช้เวทีประชุมหมู่บ้านทุกวันที่ 4 ของเดือน ประชาสัมพันธ์ และรายงานการปฏิบัติงานของกลุ่มอนุรักษ์และพัฒนาป่าชายเลนบ้านเปร็ดใน

5) กองทุน

- จัดหาแหล่งงบประมาณสนับสนุนการจัดการทรัพยากรป่าชายเลนและชายฝั่งทะเลจากจังหวัด อบต. และหน่วยงานที่เกี่ยวข้อง

- ระดมทุนภายในชุมชนและจัดหารายได้จากผลผลิตทรัพยากรป่าชายเลนและทรัพยากรชายฝั่งทะเล เช่น จัดเก็บค่าธรรมเนียมจากผู้ใช้ทรัพยากรป่าชายเลนและทรัพยากรชายฝั่งทะเลในรูปแบบภาษี หรือค่าธรรมเนียมป่าชายเลนชุมชน

- หักเปอร์เซ็นต์จากการขอโครงการ หรือหักจากกิจกรรมที่เข้ามาสนับสนุนองค์กรชุมชน

การจัดการป่าชายเลนชุมชนและทรัพยากรชายฝั่งบ้านเปร็ดใน

1) เป้าหมาย

ชุมชนเปร็ดในมีอาชีพ อยู่ดี กินดี และปลอดภัย มีผู้นำดี มีการประสานประโยชน์ร่วมของชุมชน ร่วมใจ ดูแล อนุรักษ์ทรัพยากรธรรมชาติ และป้องกันกลุ่มนายทุนไม่ให้เข้ามาทำลายต่อชุมชน สร้างความร่วมมือกับกลุ่มคนทุกกลุ่ม และแก้ปัญหาความยากจนโดยใช้ฐานทรัพยากรธรรมชาติในชุมชน

2) วัตถุประสงค์

- 2.1) เพื่อรักษาไว้เป็นแหล่งทำมาหากินของประชาชนในชุมชน
- 2.2) เพื่อจัดการทรัพยากรป่าชายเลนและทรัพยากรชายฝั่งทะเลอย่างยั่งยืน
- 2.3) เพื่อให้เป็นแหล่งอนุบาลพันธุ์สัตว์น้ำและเพาะพันธุ์สัตว์น้ำตามธรรมชาติ
- 2.4) เพื่อให้เป็นแหล่งศึกษาเรียนรู้ระบบนิเวศป่าชายเลนของประชาชน และหน่วยงานองค์กรที่เกี่ยวข้องกับการจัดการทรัพยากรชายฝั่ง
- 2.5) เพื่อรักษาผืนป่าชายเลนและทรัพยากรชายฝั่งทะเลไว้เป็นมรดกโลก

3) ข้อตกลง และกฎระเบียบ ป่าชายเลนชุมชนบ้านเป็ดคิน

3.1) ข้อตกลง

3.1.1) ห้ามมิให้ผู้ใดทำการใดๆ อันเป็นการทำลายป่าไม้ ทรัพยากรป่าชายเลนชุมชน หรือเข้ายึดถือครอบครอง ล้ำแนวเขตป่าชายเลนชุมชน

3.1.2) ห้ามนำไม้ออกจากป่า โดยไม่ได้รับอนุญาตจากคณะกรรมการ

3.1.3) ห้ามมิให้ผู้ใดนำไม้ในป่าชายเลนชุมชนไปใช้ เพื่อหาผลประโยชน์ทางเศรษฐกิจ

3.1.4) ก่อนทำการตัดหรือโค่นไม้ ผู้กระทำการต้องแจ้งต่อคณะกรรมการเป็นลายลักษณ์อักษร จึงจะสามารถดำเนินการดังกล่าวได้

3.1.5) พื้นที่ระหว่างคลอง 7 คลอง 8 จัดตั้งให้เป็นเขตพิทักษ์ป่าชายเลนและสัตว์น้ำ

3.1.6) ห้ามมิให้มีการตั้งบ้านเรือนหรือที่อยู่อาศัยอยู่บริเวณเขตป่าชายเลนชุมชนอย่างถาวร เว้นแต่เป็นที่ทำกิจการของกลุ่มฯ หรือที่พักจุดตรวจของเจ้าหน้าที่ที่รับผิดชอบ

3.1.7) ห้ามตัดไม้ทำลายป่า หรือทำให้ต้นไม้ตาย ด้วยวิธีใดวิธีหนึ่ง

เว้นแต่ - คนฐานะยากจน ตัดไม้ใช้ได้ตามจำนวนที่ขอและคณะกรรมการเห็นสมควร

- ตัดเพื่อใช้ในการสาธารณะประโยชน์ตามที่ขอและคณะกรรมการเห็นสมควร

3.2) กฎระเบียบการใช้ประโยชน์จากป่าชายเลนชุมชน

3.2.1) ไม้ใช้สอย

(1) คนในชุมชน มีสิทธิ์ขอใช้ไม้ตามระเบียบได้ทุกคน

(2) คนนอกชุมชน ต้องได้รับความเดือดร้อนจากภัยธรรมชาติ และเป็นการใช้สาธารณประโยชน์ เช่น โรงเรียน วัด สถานที่ราชการ เป็นต้น

(3) ขั้นตอนการขอใช้ไม้ใช้สอย

(3.1) มีแบบคำขอใช้ไม้ ซึ่งขอแบบฟอร์มได้จากคณะกรรมการป่าชุมชน

(3.2) มีคณะกรรมการพิจารณา โดยการอนุญาตให้ใช้ไม้หรือไม่ให้ใช้ไม้ขึ้นอยู่กับดุลยพินิจของคณะกรรมการป่าชุมชนซึ่งต้องมีกฎระเบียบในการพิจารณาให้ เช่น

- พิจารณาโดยจัดลำดับความเดือดร้อนของผู้ร้องขอใช้ไม้

- ลักษณะการนำไม้ไปใช้ประโยชน์

3.2.2) ปู

- (1) ปูแสม คนในหมู่บ้าน เฉพาะชาวบ้านเปรีตไน และสมาชิกกลุ่มอนุรักษ์โดย
- ห้ามจับในฤดูวางไข่ (ขึ้น 4,5,6,7 แรม 4,5,6,7 ของเดือน 11) ทั้งนี้

พิจารณาจากการเปลี่ยนแปลงตามฤดูกาลวางไข่แต่ละปีของปูแสม

- ทุกคนมีสิทธิจับได้ในบริเวณพื้นที่ทั่วไป แต่ห้ามจับบริเวณพื้นที่ระหว่าง

คลอง 7-8

- ห้ามใช้ยาเบื่อ เครื่องมือที่ผิดกฎหมาย และห้ามจับแบบทำลายให้ปูสูญพันธุ์

- ห้ามจับปูขนาดเล็ก (คนจับปูสามารถเข้าร่วมพิจารณาเป็นกรณีไป)

คนนอกหมู่บ้าน จะจับได้โดย

- ต้องได้รับอนุญาตจากคณะกรรมการ

- ต้องปฏิบัติตามกฎข้อห้ามของคณะกรรมการที่วางไว้

- เสียค่าธรรมเนียมให้กับกองทุนพัฒนาป่าชายเลนชุมชนบ้านเปรีตไน

(ขึ้นอยู่กับดุลยพินิจของคณะกรรมการในการพิจารณาจัดเก็บค่าธรรมเนียม)

- (2) ปูดำ คนในหมู่บ้าน เฉพาะชาวบ้านเปรีตไน และสมาชิกกลุ่มอนุรักษ์โดย

- ทุกคนมีสิทธิจับได้ในบริเวณพื้นที่ทั่วไป แต่ห้ามจับพื้นที่ระหว่างคลอง

7-8

- ห้ามจับปูจิวหรือปูเล็ก (ประมาณ 18-22 ตัว/ก.ก.)

คนนอกหมู่บ้าน

- ต้องเสียค่าธรรมเนียมเข้ากองทุนพัฒนาป่าชายเลนชุมชนบ้านเปรีตไน

- (3) ปลา กุ้ง และหอย

คนในหมู่บ้าน: ทุกคนมีสิทธิจับได้ในบริเวณพื้นที่ทั่วไป แต่ห้ามจับพื้นที่ระหว่าง

คลอง 7-8

คนนอกหมู่บ้าน: ต้องได้รับอนุญาตจากคณะกรรมการ ต้องเสียค่าธรรมเนียมเข้ากองทุนพัฒนาป่าชายเลนบ้านเปรีตไน และต้องปฏิบัติตามกฎระเบียบของกลุ่มฯ

- 3.2.3) สัตว์ป่า ห้ามล่าสัตว์ป่าทุกชนิดในพื้นที่เขตปกครองของหมู่ที่ 2 บ้านเปรีตไน

- (1) ผึ้ง

- คนในหมู่บ้านเปรีตไนมีสิทธิจับได้ทุกคน และไม่อนุญาตให้คนนอก

หมู่บ้านเก็บหา

- ห้ามทุกคนตีผึ้งบริเวณพื้นที่คลอง 7-8 (จนกว่าจะสร้างข้อตกลงที่

ชัดเจนของหมู่บ้าน)

- (2) หิ่งห้อย

- อนุรักษ์ไว้เพื่อการศึกษา ครอบคลุมบริเวณทุกพื้นที่ที่มีหิ่งห้อยอยู่อาศัย

3.3) บทลงโทษผู้ฝ่าฝืนกฎระเบียบ

3.3.1) กรณีที่มีการลักลอบตัดไม้โดยไม่ขออนุญาตจากคณะกรรมการ มีบทลงโทษ

ดังนี้

(1) คนในหมู่บ้านเปรี๊ตใน

- ตักเตีอนและซี่แจงทำควมเข้าใจโดยคณะกรรมการ
- ลงโทษโดยให้ทำกิจกรรมบำเพ็ญประโยชน์ในชุมชน ทั้งนี้ขึ้นอยู่กับ

ดุลยพินิจของคณะกรรมการ

- ตัดสิทธิต่างๆ ที่มีในชุมชนเป็นเวลาตั้งแต่ 6 เดือนถึง 1 ปี แล้วแต่กรณี

ความผิดโดยคณะกรรมการ

- ปรับตั้งแต่ 100-500 บาท พร้อมยึดของกลางโดยคณะกรรมการ

(2) คนนอกหมู่บ้านเปรี๊ตใน

- ตักเตีอน พร้อมยึดของกลางโดยคณะกรรมการ
- ปรับตั้งแต่ 100-500 บาท พร้อมยึดของกลางโดยคณะกรรมการ

3.3.2) กรณีที่ฝ่าฝืนกฎระเบียบเรื่องทรัพยากรป่าชายเลนชุมชนและชายฝั่งทะเล บท

ลงโทษมีดังนี้

- (1) ตักเตีอนและยึดของกลางโดยคณะกรรมการ
- (2) ปรับตั้งแต่ 1,000-5,000 บาทโดยคณะกรรมการ
- (3) ส่งเจ้าหน้าที่ดำเนินคดีตามที่กฎหมายกำหนดไว้สูงสุด

แผนกิจกรรมจัดการปราชญ์ชุมชนและทรัพยากรชายฝั่งบ้านเปรตไทร 3 บ (พ.ศ. 2549-2551)

กิจกรรม	พื้นที่	ระยะเวลา	ผู้รับผิดชอบ	ผู้สนับสนุน
1. แผนการฟื้นฟู/บำรุงรักษา/ป้องกัน/การใช้ประโยชน์ (ป่าชายเลน/พื้นที่ชายฝั่งทะเล) 1) ปลูกป่าเบญจพรรณ 2) กำหนดเขตพิทักษ์ป่าชายเลนและสัตว์น้ำ (กำหนดเขตอนุรักษ์/ห้ามล่า/ห้ามจับ) - ทำป้ายจัดแสดงข้อมูล - กำหนดกฎระเบียบ (คลอง 7) 3) ลาดตระเวน 4) ซ่อมแซมบอร์ดข้อมูล (สื่อต่าง ๆ) 5) กำหนดจุดตรวจ 6) ประสานงานกับภาคีรัฐ 7) กำหนดข้อตกลงในการเก็บหาทรัพยากร - ไม้/หอย/ปู/แสม/ฝิ่ง (กฎระเบียบ)	คลอง 7-8 คลอง 7 คลอง 7 คลอง 7 คลอง 7 (เตาเผาเก่า) ประสานกับจังหวัด ป่าชายเลน/หน้าทะเล	2550 2549 2549 มิ.ย. 2549 2549 2549 ตลอดแผน ก.ค. 2549	กลุ่มอนุรักษ์/สถานีพัฒนาฯ ที่ 4 สำเนา/กลุ่มอนุรักษ์ กลุ่มอนุรักษ์ กลุ่มอนุรักษ์ รศทช./รศทป./กลุ่มอนุรักษ์/ อพป./ตำรวจ กลุ่มอนุรักษ์ กลุ่มอนุรักษ์ กลุ่มอนุรักษ์	สถานีพัฒนาฯ ที่ 4 พอช./ธนาคารออมสิน สถานีพัฒนาฯ ที่ 4 สถานีพัฒนาฯ ที่ 4 สถานีพัฒนาฯ ที่ 4/RECOFTC สถานีพัฒนาฯ ที่ 4/กลุ่มอนุรักษ์/ RECOFTC/ธนาคารออมสิน ผู้ว่าฯ CEO/สถานีพัฒนาฯ ที่ 4 กลุ่มอนุรักษ์ กลุ่มอนุรักษ์/RECOFTC/ สถานีพัฒนาฯ ที่ 4
2. แผนการศึกษาวิจัย - เติบงาม - ปลูกป่าเบญจพรรณ - ติดตาม ประเมินผล - ปักหมุด - ศึกษาการเพิ่มทรัพยากรทางทะเล เช่น กุ้ง/หอย/ แมงดาทะเล/กุ้งมังกร/กรำ/หิ่งห้อย/ฝิ่ง/ลอบ - ศึกษาสถานการณ์เลี้ยงกุ้งมังกร/กุ้ง/แมงดาทะเล - สร้างแหล่งอนุบาลสัตว์น้ำ	คลอง 7-8 คลอง 4-5/คลอง 8-9 ป่าชายเลน คลอง 11 คลอง 7-8 ภาคใต้ (จ.พังงา) ร่องคลอง 7	2549 2550 2549 2549 2549 ปลายปี 2549 พ.ศ. 2549	วินัย/อำนาจ กลุ่มอนุรักษ์/สถานีพัฒนาฯ ที่ 4 ธีระพงษ์/กลุ่มเก็บหาปู/แสม สำเนา/กลุ่มอนุรักษ์ กลุ่มอนุรักษ์/สถานีพัฒนาฯ ที่ 4 วินัย สำเนา/อำพร/วินัย	พอช. สถานีพัฒนาฯ ที่ 4/ชาวบ้านเปรตไทร กลุ่มอนุรักษ์/สทว./RECOFTC พอช./กลุ่มอนุรักษ์ กลุ่มอนุรักษ์/สถานีพัฒนาฯ ที่ 4/ สทว./RECOFTC RECOFITC/กลุ่มอนุรักษ์ RECOFTC/กลุ่มอนุรักษ์/สถานีประมง ชายฝั่งอำเภอ/สถานีพัฒนาฯ ที่ 4
3. แผนการบริหาร/จัดการ - บอร์ดเรียนรู้ป่าชายเลนชุมชน - ทางเดินเท้าศึกษาป่าชายเลนชุมชน - สร้างหอดูพื้นที่ป่าชายเลนชุมชน - จุดชมทิวทัศน์ (สะพาน/ปลูกป่าเสริม) - แบ่งพื้นที่ 5 แปลง (ปลายเดือน พ.ศ.) - ซ่อมแซมป้ายชื่อคลอง/ชื่อแปลง - แบ่งสมาชิกกลุ่มอนุรักษ์ 6 กลุ่ม - ระดมทุนงบประมาณดูแลจัดการป่า - ประชุมคณะกรรมการกลุ่มร่วมกับหมู่บ้าน - สัมมนาแลกเปลี่ยนเรียนรู้ทรัพยากรป่าชายเลน	ระหว่างคลอง 7-8 ระหว่างคลอง 7-8 ระหว่างคลอง 7-8 ระหว่างคลอง 7-8 แปลง 1-5 แปลง 1-5 บ้านเปรตไทร บ้านเปรตไทร บ้านเปรตไทร บ้านเปรตไทร นอกชุมชน	มิ.ย. 2549 2551 2551 2551 2549-2551 2549-2551 2549-2551 2549-2551 2549-2551 วันที่ 4 ทุกเดือน 1 ครั้ง/เดือน	กลุ่มอนุรักษ์/สถานีพัฒนาฯ ที่ 4 กลุ่มอนุรักษ์ กลุ่มอนุรักษ์ กลุ่มอนุรักษ์/สถานีพัฒนาฯ ที่ 4 กลุ่มอนุรักษ์ กลุ่มอนุรักษ์/สถานีพัฒนาฯ ที่ 4 กลุ่มอนุรักษ์ กลุ่มอนุรักษ์ กลุ่มอนุรักษ์ กลุ่มอนุรักษ์	พอช./สถานีพัฒนาฯ ที่ 4 สถานีพัฒนาฯ ที่ 4/UNESCO UNESCO อบต./อบจ./สถานีพัฒนาฯ ที่ 4 กลุ่มอนุรักษ์/สถานีพัฒนาฯ ที่ 4 กลุ่มอนุรักษ์/สถานีพัฒนาฯ ที่ 4 กลุ่มอนุรักษ์ กลุ่มอนุรักษ์ กลุ่มอนุรักษ์
4. แผนประชาสัมพันธ์ - แผ่นประชาสัมพันธ์ (กฎระเบียบ/ข้อตกลง) - ประสานงานสื่อมวลชน - ค่ายเยาวชน/ประชาชน - ทวีรศึกษาป่า (บุคคลทั่วไป) - ประชุมระดับจังหวัด - อบรมผลผลิตสื่อท้องถิ่น	ป่าชายเลนชุมชน ภายนอก ป่าชายเลนชุมชน ป่าชายเลนชุมชน จังหวัดตราด บ้านเปรตไทร	พ.ศ. 2549 2549-2551 1 ครั้ง/ปี 2549-2551 2549-2551 2549-2551	กลุ่มอนุรักษ์ กลุ่มอนุรักษ์ กลุ่มอนุรักษ์/โรงเรียนบ้านเปรตไทร กลุ่มอนุรักษ์/โรงเรียนบ้านเปรตไทร อำพร/วินัย กลุ่มอนุรักษ์	สถานีพัฒนาฯ ที่ 4 เครือข่ายจังหวัดและเครือข่ายภาค กลุ่มอนุรักษ์ กลุ่มอนุรักษ์/สถานีพัฒนาฯ ที่ 4 กลุ่มอนุรักษ์/เครือข่ายจังหวัดตราด RECOFTC
5. แผนกองทุนจัดการป่า - จัดตั้งกองทุนป่าชายเลนชุมชนบ้านเปรตไทร - ระดมทุนสนับสนุนกองทุนป่า	องค์กรชุมชนเปรตไทร องค์กรชุมชนเปรตไทร	2549 1 ครั้ง/ปี	กลุ่มอนุรักษ์ กลุ่มอนุรักษ์	กลุ่มอนุรักษ์/RECOFTC องค์กรสนับสนุน/เครือข่าย
6. แผนการติดตามและประเมินผล - สรุปบททวนบทเรียนประจำปี - ประชุมกลุ่มอนุรักษ์ - ประชุมทบทวนหลังดำเนินกิจกรรม	องค์กรชุมชนเปรตไทร องค์กรชุมชนเปรตไทร องค์กรชุมชนเปรตไทร	1 ครั้ง/ปี 1 ครั้ง/เดือน 1 ครั้ง/เดือน	กลุ่มอนุรักษ์ กลุ่มอนุรักษ์ กลุ่มอนุรักษ์	RECOFTC/พอช./สถานีพัฒนาฯ ที่ 4 กลุ่มอนุรักษ์ กลุ่มอนุรักษ์

การบริหารจัดการองค์กรชาวบ้าน

1) โครงสร้างคณะกรรมการป่าชายเลนชุมชน โครงสร้างของคณะกรรมการกลุ่มอนุรักษ์และพัฒนาป่าชายเลนบ้านเปร็ดไถ มีดังนี้

1.1) คณะกรรมการโดยตำแหน่ง

- 1.1.1 ผู้ใหญ่บ้านหมู่ที่ 2 บ้านเปร็ดไถ
- 1.1.2 ผู้ช่วยผู้ใหญ่บ้านหมู่ที่ 2 บ้านเปร็ดไถ
- 1.1.3 ผู้อำนวยการโรงเรียนบ้านเปร็ดไถ
- 1.1.4 สมาชิก อบต. หมู่ที่ 2 บ้านเปร็ดไถ

1.2) คณะกรรมการโดยการเลือกตั้ง

โดยเลือกจากตัวแทนกลุ่มอนุรักษ์ กลุ่มละ 2 คน

1.3) คณะกรรมการในแต่ละข้อ จะดำรงอยู่ในตำแหน่งเป็นวาระ มีวาระคราวละ 2 ปี เมื่อครบวาระแล้วจะได้รับการเลือกเข้ามาเป็นกรรมการอีกก็ได้

1.4) ตำแหน่งของคณะกรรมการ

คณะกรรมการกลุ่มอนุรักษ์ทรัพยากรบ้านเปร็ดไถมีตำแหน่งต่างๆ ดังนี้

- 1.4.1 ประธานกรรมการ 1 ตำแหน่ง
- 1.4.2 รองประธานกรรมการ 2 ตำแหน่ง
- 1.4.3 เภรัญญิก 1 ตำแหน่ง
- 1.4.4 ผู้ช่วยเภรัญญิก 1 ตำแหน่ง
- 1.4.5 เลขานุการ 1 ตำแหน่ง
- 1.4.6 ผู้ช่วยเลขานุการ 1 ตำแหน่ง
- 1.4.7 คณะกรรมการเท่ากับจำนวนจากตัวแทนของกลุ่ม

หมายเหตุ:

- ตำแหน่งประธานกรรมการ รองประธานกรรมการ มาจากการคัดเลือกโดยคณะกรรมการ ซึ่งคณะกรรมการคัดเลือกมาจากในข้อ 1 และข้อ 2 โดยใช้วิธีการลงคะแนนเสียงในที่ประชุม
- ส่วนตำแหน่งเลขานุการ ผู้ช่วยเลขานุการ เภรัญญิก และผู้ช่วยเภรัญญิกนั้น ให้ประธานเลือกจากคณะกรรมการจากข้อ 1 และ ข้อ 2

2) กลไกการบริหารจัดการ

รายชื่อคณะกรรมการกลุ่มอนุรักษ์และพัฒนาป่าชายเลนบ้านเปร็ดใน พ.ศ. 2547-2549

ลำดับ	ชื่อ-สกุล	ตำแหน่ง
1	นายอำพร แพทย์ศาสตร์	ประธาน
2	นายอำนาจ ชุมณี	รองประธาน
3	นายปรีชา ประสงค์นาค	กรรมการ
4	นายสละ เบ็ดแก้ว	กรรมการ
5	นายมงคล เรตสุข	กรรมการ
6	นายวินัย หวังน้ำ	กรรมการ
7	นายนิริญ อินทสุวรรณ	กรรมการ
8	นายอุตร กลั่นกล้า	กรรมการ
9	นายประสิทธิ์ อินทสุวรรณ	กรรมการ
10	นายนิกร เปร็ดแก้ว	กรรมการ
11	นายพิสิษฐ เจริญสุข	กรรมการ

คณะกรรมการโดยตำแหน่ง

ลำดับ	ชื่อ-สกุล	ตำแหน่ง
1	นางสำเนา เบ็ดแก้ว	ผู้ใหญ่บ้าน
2	นายฉนง คงพริ้ว	ผู้ช่วยผู้ใหญ่บ้าน
3	นายบุญพิน ศิลาลอย	ผู้ช่วยผู้ใหญ่บ้าน
4	นายวิริญ พิมพ์อุบล	ผู้ช่วยผู้ใหญ่บ้าน
5	นายบุญยิ่ง สิงห์พันธ์	สมาชิก อบต. หวังน้ำขาว
6	นางวรรณภา พูลพัฒน์	สมาชิก อบต. หวังน้ำขาว/เหรียญกติก
7	นายสมนึก แพทย์พิทักษ์	ผอ.ร.เปร็ดใน/เลขานุการ

คณะกรรมการที่ปรึกษา

- 1) พระอาจารย์สุบิน ปณีโต วัดไผ่ล้อม อำเภอเมือง จังหวัดตราด
- 2) พระครูวิจิตร วรภูมิ เจ้าคณะตำบลหนองคันทรัง จังหวัดตราด
- 3) องค์การบริหารส่วนตำบลห้วยน้ำขาว อำเภอเมือง จังหวัดตราด
- 4) สถานีพัฒนาทรัพยากรป่าชายเลนที่ 4 (น้ำเชี่ยว ตราด)
- 5) สำนักงานทรัพยากรธรรมชาติและสิ่งแวดล้อมจังหวัดตราด
- 6) ศูนย์วิจัยทรัพยากรทางทะเลและชายฝั่งอ่าวไทย ภาคตะวันออก (ระยอง)
- 7) แผนงานสนับสนุนความร่วมมือในประเทศไทย ศูนย์ฝึกอบรมวนศาสตร์ชุมชนฯ (RE-COFTC)

COFTC)

กิจกรรม 6.3.3

จยกตัวอย่างแผนงานและยุทธศาสตร์ในการจัดการป่าชุมชน

แนวตอบกิจกรรม 6.3.3

1. แผนงานและยุทธศาสตร์การดำเนินงานด้านป่าชุมชนกรมป่าไม้

1.1 ด้านเผยแพร่ประชาสัมพันธ์ เช่น ป้ายโครงการป่าชุมชน ป้ายแสดงแนวเขตป่าชุมชน ป้ายกวดึกา การผลิตสื่อต่างๆ

1.2 ด้านการป้องกันรักษาป่า เช่น การลาดตระเวนป้องกันการบุกรุก การทำแนวกันไฟ

1.3 ด้านการบำรุงรักษาและฟื้นฟูป่า เช่น การเพาะชำกล้าไม้ การปลูกป่าเสริม การทำฝายชะลอน้ำ

1.4 ด้านการศึกษาและถ่ายทอดองค์ความรู้ การทำเส้นทางศึกษาธรรมชาติ การจัดกิจกรรมบวชป่า การศึกษาภูมิปัญญาท้องถิ่น การจัดค่ายเยาวชน

1.5 ด้านอื่นๆ ตามความพร้อมของชุมชน ซึ่งส่งผลให้เกิดการพัฒนาป่าและชุมชน ภายใต้กฎระเบียบที่เกี่ยวข้อง

2. แผนงานและยุทธศาสตร์การดำเนินงานด้านป่าชุมชนศูนย์ฝึกอบรมวนศาสตร์ชุมชนแห่งภูมิภาคเอเชียแปซิฟิก

2.1 ด้านการฟื้นฟู บำรุงรักษา ป้องกันและใช้ประโยชน์

2.2 ด้านการศึกษาวิจัย

2.3 ด้านการบริหารจัดการ

2.4 ด้านการประชาสัมพันธ์

2.5 ด้านกองทุนจัดการป่า

2.6 ด้านการติดตามประเมินผล

บรรณานุกรม

- กระทรวงทรัพยากรธรรมชาติและสิ่งแวดล้อม. (2546). กระบวนการวางแผนแบบมีส่วนร่วม. กรุงเทพฯ: กลุ่มพัฒนาวิทยาศาสตร์ สำนักนโยบายและยุทธศาสตร์ สำนักงานปลัดกระทรวงทรัพยากรธรรมชาติและสิ่งแวดล้อม
- โกมล แพรททอง. (2535). ความรู้เบื้องต้นเกี่ยวกับการป่าไม้ชุมชน. ใน *เอกสารการสอนชุดวิชาการป่าไม้ชุมชน*. นนทบุรี: สาขาวิชาส่งเสริมการเกษตรและสหกรณ์ มหาวิทยาลัยสุโขทัยธรรมาธิราช.
- กรมส่งเสริมสหกรณ์. (2550). *คู่มือการจัดทำแผนกลยุทธ์*. Retrieved September 10, 2550, from http://www.cpd.go.th/intra/kollayout/unit1_menu1.doc 2550
- กรมส่งเสริมอุตสาหกรรม. (2550). *การวางแผนกลยุทธ์*. Retrieved September 10, 2550, from http://www.dip.go.th/apcebiz/resources/10/businessPlan_chap3.pdf 2550
- โครงการจัดทำแผนกลยุทธ์และแผนงบประมาณแบบมุ่งเน้นผลงานตามยุทธศาสตร์ และการคำนวณต้นทุนผลผลิตของกรมส่งเสริมสหกรณ์. (2550). *คู่มือการจัดทำแผนกลยุทธ์*. Retrieved September 10, 2550, from http://www.cpd.go.th/intra/kollayout/unit1_menu1.doc สถาบันพัฒนานโยบายและการจัดการคณะรัฐศาสตร์ จุฬาลงกรณ์มหาวิทยาลัย.
- นันทา บุรณธะนันท์. (2543). การวางแผนงานส่งเสริมการเกษตรเพื่อการพัฒนา. ใน *ประมวลสาระชุดวิชาการส่งเสริมการเกษตรเพื่อการ*. บัณฑิตศึกษา สาขาวิชาส่งเสริมการเกษตรและสหกรณ์ มหาวิทยาลัยสุโขทัยธรรมาธิราช.
- บุญธรรม จิตต์อนันต์. (2527). *การวางแผนและประเมินผลการส่งเสริม*. กรุงเทพฯ: สำนักส่งเสริมและฝึกอบรมมหาวิทยาลัยเกษตรศาสตร์.
- บำเพ็ญ เขียวหวาน. (2543). หลักการและเทคนิคเพื่อความเข้าใจและพัฒนาเกษตรกร องค์กรชาวบ้าน และชุมชน. เอกสารประกอบการฝึกอบรมหลักสูตรการส่งเสริมการเกษตร สาขาวิชาส่งเสริมการเกษตรและสหกรณ์ มหาวิทยาลัยสุโขทัยธรรมาธิราช.
- บำเพ็ญ เขียวหวาน และสำราญ สารบรรณ. (2547). การวางแผน การติดตาม และการประเมินผลในงานส่งเสริมการป่าไม้. ใน *เอกสารการสอนชุดวิชาหลักการส่งเสริมการป่าไม้เพื่อสิ่งแวดล้อม*. นนทบุรี: สาขาวิชาส่งเสริมการเกษตรและสหกรณ์ มหาวิทยาลัยสุโขทัยธรรมาธิราช.
- เพิ่มศักดิ์ มกราภิรมย์. (2548). กระบวนการมีส่วนร่วมในการจัดการทรัพยากรธรรมชาติและสิ่งแวดล้อม. ใน *เอกสารการสอนชุดวิชานิเวศวิทยาและการจัดการทรัพยากรธรรมชาติ*. นนทบุรี: สาขาวิชาส่งเสริมการเกษตรและสหกรณ์ มหาวิทยาลัยสุโขทัยธรรมาธิราช.
- มหาวิทยาลัยราชภัฏพระนคร. (2552). *กลยุทธ์*. Retrieved June 3, 2552, from <http://blog.360.yahoo.com/blog-agkxtYIib7RTgmlGjOFjgcPWKInH> 2552
- ระวี ถาวร และสุรินทร์ อันพรหม. (2552). บทเรียนการพัฒนาแผนการจัดการป่าชุมชน. แผนงานสนับสนุนความร่วมมือในประเทศไทย. กรุงเทพฯ: ศูนย์ฝึกอบรมวนศาสตร์ชุมชนแห่งภูมิภาคเอเชียแปซิฟิก.
- วีระพล สุวรรณนันต์. (2526). *หลักและเทคนิคการวางแผน*. กรุงเทพฯ: โรงพิมพ์ประยูรวงศ์.

- ศูนย์ฝึกอบรมวนศาสตร์ชุมชนแห่งภูมิภาคเอเชียแปซิฟิก. (2548). การทำแผนจัดการป่าชุมชนแบบมีส่วนร่วม (สำหรับเจ้าหน้าที่สนามและชุมชน). แผนงานสนับสนุนความร่วมมือในประเทศไทย. กรุงเทพฯ: ศูนย์ฝึกอบรมวนศาสตร์ชุมชนแห่งภูมิภาคเอเชียแปซิฟิก.
- ศูนย์ฝึกอบรมวนศาสตร์ชุมชนแห่งภูมิภาคเอเชียแปซิฟิก. (2548). รายงานสรุปผลการฝึกอบรมเชิงปฏิบัติการเรื่อง กระบวนการวางแผนการจัดการป่าชุมชนอย่างมีส่วนร่วม. สำหรับโครงการความมั่นคงทางด้านอาหาร ชุมชนชายฝั่งอ่าวพังงาและเครือข่ายชาวประมงพื้นบ้านอ่าวพังงา วันที่ 28-30 สิงหาคม 2548 โครงการสนับสนุนความร่วมมือในประเทศไทย ศูนย์ฝึกอบรมวนศาสตร์ชุมชนแห่งภูมิภาคเอเชียแปซิฟิก.
- สำนักงานสิ่งแวดล้อมภาค 10. (2546). คู่มือการวางแผนแบบมีส่วนร่วม. โครงการแผนปฏิบัติการเพื่อการจัดการ คุณภาพสิ่งแวดล้อมระดับจังหวัด. กรุงเทพฯ: สำนักงานสิ่งแวดล้อมภาค 10 กระทรวงทรัพยากรธรรมชาติและสิ่งแวดล้อม.
- สำนักจัดการป่าชุมชน. (2558). คู่มือการปฏิบัติงานตามแนวทางการจัดทำป่าชุมชนของกรมป่าไม้. นนทบุรี: ชุมชมุข สหกรณ์การเกษตรแห่งประเทศไทย จำกัด.
- สมเพ็ช มังกรดิน. (2535). การวางแผนและจัดทำโครงการการป่าไม้ชุมชน. ใน เอกสารการสอนชุดวิชาการป่าไม้ ชุมชน. นนทบุรี: สาขาวิชาส่งเสริมการเกษตรและสหกรณ์ มหาวิทยาลัยสุโขทัยธรรมาธิราช.
- ส่วนป่าชุมชน. (2545). กลยุทธ์การจัดการป่าชุมชนร่วมกับองค์กรปกครองท้องถิ่น. รายงานการฝึกอบรมเจ้าหน้าที่ ป่าไม้ ประจำปีงบประมาณ 2545. กรุงเทพฯ: สำนักส่งเสริมการปลูกป่า กรมป่าไม้.
- อดิศร นุชดำรงค์. (2548). การจัดการสิ่งแวดล้อมป่าไม้แบบมีส่วนร่วม. ใน เอกสารการสอนชุดวิชาการจัดการ สิ่งแวดล้อมป่าไม้. นนทบุรี: สาขาวิชาส่งเสริมการเกษตรและสหกรณ์ มหาวิทยาลัยสุโขทัยธรรมาธิราช.
- อนันต์ เกตวงศ์. (2541). หลักการและเทคนิคการวางแผน. กรุงเทพฯ: สำนักพิมพ์มหาวิทยาลัยธรรมศาสตร์.