



“ป่ายั่งยืน ประชาชนได้รับประโยชน์”

คู่มือการปฏิบัติงาน ตามแนวทางการจัดทำโครงการป่าชุมชนของกรมป่าไม้

คู่มือการปฏิบัติงาน

ตามแนวทางการจัดทำโครงการป่าชุมชนของกรมป่าไม้



สำนักงานจัดการป่าชุมชน กรมป่าไม้

คู่มือการปฏิบัติงาน

ตามแนวทางการจัดทำโครงการป่าชุมชนของกรมป่าไม้



กรมป่าไม้

สำนักงานจัดการป่าชุมชน กรมป่าไม้

พุทธศักราช 2558

คู่มือการปฏิบัติงานตามแนวทางการจัดทำโครงการประชุมชนของกรมป่าไม้

จัดทำโดย ส่วนส่งเสริมการจัดการประชุมชน สำนักจัดการประชุมชน กรมป่าไม้

ที่ปรึกษา นายธีรภัทร ประยูรสิทธิ อธิบดีกรมป่าไม้
นายประลอง ดำรงค์ไทย รองอธิบดีกรมป่าไม้
นางนันทนา บุญยานันต์ ผู้อำนวยการสำนักจัดการประชุมชน

คณะผู้จัดทำ นายพิชัย เอกศิริพงษ์ ผู้อำนวยการส่วนส่งเสริมการจัดการประชุมชน

พิมพ์ที่ ชุมชนสหกรณ์การเกษตรแห่งประเทศไทย จำกัด
44/16-17 ถ.เลี้ยวเมือง ต.ตลาดขวัญ อ.เมืองนนทบุรี 11000
โทร 0-2525-4807-9 โทรสาร 0-2525-4855

ปีที่พิมพ์ พุทธศักราช 2558

จำนวน 1,950 เล่ม

คำนำ

ตามคำแถลงนโยบายของคณะรัฐมนตรีต่อสภานิติบัญญัติแห่งชาติเมื่อวันศุกร์ที่ 12 กันยายน 2557 “ข้อ 9 การรักษาความมั่นคงของฐานทรัพยากรและการสร้างสมดุลระหว่างการอนุรักษ์กับการใช้ประโยชน์อย่างยั่งยืน ข้อ 9.1 ในระยะเฉพาะหน้าเร่งปกป้องฟื้นฟูพื้นที่อนุรักษ์ทรัพยากรป่าไม้และสัตว์ป่า ...ขยายป่าชุมชน... และข้อ 9.3 ในระยะต่อไป พัฒนาระบบบริหารจัดการที่ดินและแก้ไขปัญหาการบุกรุกที่ดินของรัฐโดยยึดแนวพระราชดำริ ที่ให้ประชาชนสามารถอยู่ร่วมกับป่าได้ เช่น **กำหนดเขตป่าชุมชนให้ชัดเจน**” ประกอบกับนโยบายของรัฐมนตรีว่าการกระทรวงทรัพยากรธรรมชาติและสิ่งแวดล้อม (พลเอก ดาว์พงษ์ รัตนสุวรรณ) ที่ได้มอบให้เจ้าหน้าที่ในสังกัดกระทรวงทรัพยากรธรรมชาติและสิ่งแวดล้อมเมื่อวันที่ 16 กันยายน 2557 ณ ห้องประชุมชั้น 4 อาคารสหกรณ์ออมทรัพย์กรมป่าไม้ จำกัด กรมป่าไม้ โดยนโยบายที่มอบให้ในกลุ่มภารกิจด้านทรัพยากรธรรมชาติ “ข้อ 2.1 (5) ลดความขัดแย้งในการใช้ประโยชน์ทรัพยากรป่าไม้และที่ดินของรัฐ สร้างการมีส่วนร่วมของภาคประชาชนและเอกชนในการปลูกป่า **จัดการป่าชุมชน** และปลูกป่าเศรษฐกิจ”

เพื่อให้เป็นไปตามนโยบายดังกล่าว กรมป่าไม้ซึ่งเป็นหน่วยงานหลักในการรับผิดชอบในเรื่องของการบริหารจัดการป่าชุมชนจึงได้ดำเนินการพัฒนารูปแบบ ลดขั้นตอน เพิ่มความสะดวกให้แก่ประชาชนในการขอจัดตั้งป่าชุมชน และพร้อมทั้งมอบหมายให้สำนักจัดการป่าชุมชนปรับปรุงคู่มือการปฏิบัติงานเกี่ยวกับการกำหนดแนวทาง วิธีการ ขั้นตอน ในการจัดตั้งโครงการป่าชุมชน การต่ออายุโครงการป่าชุมชน ให้มีความรวดเร็วโดยการลดขั้นตอนการปฏิบัติงานที่ยุงยากซับซ้อน ลดความเสี่ยงของปัญหาที่เกิดขึ้น รวมทั้งรวบรวมปรับปรุงขั้นตอนโครงการดังกล่าว และจัดทำเป็นคู่มือการปฏิบัติงานตามแนวทางการจัดทำโครงการป่าชุมชนของกรมป่าไม้ ฉบับนี้ขึ้น เพื่อให้เจ้าหน้าที่และผู้ที่เกี่ยวข้องได้ใช้เป็นแนวทางการดำเนินงานให้มีประสิทธิภาพ และตอบสนองตามคำแถลงนโยบายของรัฐบาลและนโยบายของท่านรัฐมนตรีว่าการกระทรวงทรัพยากรธรรมชาติและสิ่งแวดล้อมให้เห็นเป็นรูปธรรมโดยเร็วต่อไป



(นายฉัตรภัทร ประยูรสิทธิ)

อธิบดีกรมป่าไม้

สารบัญ

	หน้า
1. ความเป็นมาของการดำเนินงานป่าชุมชน	1
2. การส่งเสริมการจัดการป่าชุมชน	4
2.1 ความหมาย	4
2.2 วัตถุประสงค์ของการส่งเสริมการจัดการป่าชุมชน	5
2.3 พื้นที่ดำเนินโครงการป่าชุมชน	5
2.4 กฎหมายและระเบียบที่เกี่ยวข้อง	6
2.5 แนวทางการดำเนินงานส่งเสริมการจัดการป่าชุมชน	9
2.6 ผลการดำเนินงาน	12
2.7 ประโยชน์ที่ได้รับจากการดำเนินโครงการป่าชุมชน	15
3. กระบวนการจัดทำโครงการป่าชุมชน	16
3.1 การจัดทำโครงการป่าชุมชน	16
3.2 การรายงานผลการปฏิบัติงาน	19
3.3 การต่ออายุโครงการป่าชุมชน	19
3.4 การสิ้นสุดโครงการป่าชุมชน	22
3.5 การจัดทำหนังสือแสดงโครงการป่าชุมชน	23

1. ความเป็นมาของการดำเนินงานป่าชุมชน

ปัญหาการบุกรุกป่าเพื่อทำการเกษตรกรรม สร้างที่อยู่อาศัยหรือลักลอบตัดไม้ มีมาตั้งแต่ในอดีตจนถึงปัจจุบัน กรมป่าไม้เป็นหน่วยงานหลักในการดูแลรักษาทรัพยากรป่าไม้ จึงทำการป้องกันปราบปราม จับกุม ผู้กระทำผิดมาโดยตลอด แต่ด้วยข้อจำกัดของงบประมาณ ยานพาหนะ อุปกรณ์ และบุคลากร รวมทั้งพื้นที่ป่าที่ต้องดูแลเป็นจำนวนมาก ทำให้การป้องกันปราบปรามยังไม่เพียงพอต่อการดูแลรักษาป่า กรมป่าไม้จึงมีแนวคิดที่จะให้ชุมชนที่อยู่ในและนอกเขตป่า ช่วยเจ้าหน้าที่ป่าไม้ในการดูแลรักษาป่าในรูปแบบ “ป่าชุมชน”

แนวคิดในการบริหารจัดการป่าในรูปแบบป่าชุมชน มีวิวัฒนาการมาจากการดำเนินงานโครงการด้านป่าไม้อย่างมีส่วนร่วมต่างๆ ในอดีต ซึ่งพอสรุปได้ดังนี้

พ.ศ. 2484 ส่งเสริมการปลูกต้นไม้ในสถานที่ราชการ โรงเรียน วัด ในวันสำคัญต่างๆ เช่น วันชาติ (24 มิถุนายน)

พ.ศ. 2495 รัฐบาลได้กำหนดให้วันชาติ 24 มิถุนายน เป็นวันปลูกต้นไม้แห่งชาติ และส่งเสริมให้ประชาชนได้รับกล้าไม้เพื่อไปปลูกในพื้นที่ต่างๆ

พ.ศ. 2513 ดำเนินการคัดเลือกป่าใกล้หมู่บ้านเพื่อจัดการให้เกิดประโยชน์กับประชาชนในหมู่บ้านป่าไม้ เพื่อการใช้สอยแบบอบเนกประสงค์

พ.ศ. 2519 ดำเนินการจัดหมู่บ้านป่าไม้ เพื่อรวบรวมราษฎรที่กระจัดกระจายในเขตต้นน้ำลำธารมาอยู่ในพื้นที่ ซึ่งเหมาะกับเกษตรในพื้นที่ป่าสงวนแห่งชาติที่มีสภาพเสื่อมโทรม มีการปลูกป่าเพื่อปรับปรุงสิ่งแวดล้อม และรักษาป่าที่ยังมีความอุดมสมบูรณ์อยู่

พ.ศ. 2520 ดำเนินการตามโครงการปลูกไม้ยืนต้นแบบประชาราษฎร์ โดยปลูกตามโรงเรียน วัด สองข้างทาง ที่สาธารณะประจำหมู่บ้าน ค่ายลูกเสือ สถานที่ราชการ หรือสถานที่ที่ดูแลรักษาได้

พ.ศ. 2523 โครงการไม้พื้นและไม้ใช้สอยของชาวเขา เพื่อการพัฒนาแหล่งป่าไม้ให้กับชุมชนชาวเขาที่กรมป่าไม้เข้าไปดำเนินการพัฒนาต้นน้ำในภาคเหนือ

พ.ศ. 2525 และปีต่อๆ มา ดำเนินการตามโครงการปลูกไม้ใช้สอยสำหรับหมู่บ้าน โดยผสมผสานในโครงการพัฒนาของกรมป่าไม้ เช่น โครงการจัดหมู่บ้านป่าไม้ โครงการพัฒนาลุ่มน้ำ ซึ่งมีหน่วยงานราชการหลายหน่วยงานที่ดำเนินการเกี่ยวกับการจัดตั้งป่าชุมชน เพื่อเป็นแหล่งไม้ใช้สอย เช่น กรมพัฒนาที่ดิน สำนักงานการพลังงานแห่งชาติ กรมโยธาธิการ

พ.ศ. 2530 โครงการพัฒนาป่าชุมชน ดำเนินการในพื้นที่สาธารณะหมู่บ้าน มีการจัดกลุ่มเกษตรกรรอบรมกลุ่มเกษตรกร และครู ในพื้นที่เป้าหมาย สนับสนุนการเพาะกล้าไม้และส่งเสริมให้ปลูกป่าชุมชนในพื้นที่หมู่บ้าน ตามแผนพัฒนาเศรษฐกิจและสังคมแห่งชาติ ฉบับที่ 6

พ.ศ. 2531-2535 ดำเนินการจัดระบบการส่งเสริมความร่วมมือด้านป่าไม้ ในท้องที่จังหวัดเป้าหมาย 47 จังหวัด โดยความช่วยเหลือของ UNDP/FAO/SIDA เพื่อให้บริการทางด้านชุมชนต่างๆ ที่พึงพิงพื้นที่ป่าไม้

ในช่วงปี พ.ศ. 2530-2537 กรมป่าไม้ได้รับความช่วยเหลือจากมูลนิธิฟอร์ดในการพัฒนาโครงการนำร่องทางวนศาสตร์ชุมชนในประเทศไทย โดยเป็นความร่วมมือระหว่างกรมป่าไม้ มหาวิทยาลัยเกษตรศาสตร์ มหาวิทยาลัยเชียงใหม่ และมหาวิทยาลัยขอนแก่น ดำเนินงานในพื้นที่โครงการพัฒนาที่สูงสามหมื่น จังหวัดเชียงใหม่ โครงการหมู่บ้านป่าไม้ และโครงการช่วยเหลือราษฎรให้มีสิทธิทำกิน (ส.ท.ก.) จังหวัดขอนแก่น ชัยภูมิ นครราชสีมา และกาฬสินธุ์

ช่วงแผนพัฒนาเศรษฐกิจและสังคมแห่งชาติ ฉบับที่ 7 (พ.ศ. 2535-2539) โครงการพัฒนาป่าชุมชนได้ถูกกำหนดให้เป็นกิจกรรมหนึ่งในแผนพัฒนาทรัพยากรธรรมชาติและสิ่งแวดล้อมระดับจังหวัด ตามแผนพัฒนาจังหวัด ภายใต้ระบบโครงการพัฒนาชนบท (กชช.) ซึ่งมุ่งกระจายอำนาจจากส่วนกลางไปยังส่วนภูมิภาค โดยดำเนินการใช้พื้นที่ป่าสงวนแห่งชาติและป่าพื้นที่อื่นๆ ยกเว้นเขตวนอุทยานแห่งชาติ เขตรักษาพันธุ์สัตว์ป่า พื้นที่ต้นน้ำลำธาร ชั้น 1A โดยมีการฝึกอบรมเจ้าหน้าที่ของภาครัฐและกลุ่มราษฎรเพื่อการดำเนินการป่าชุมชน การศึกษาและวิจัยกึ่งปฏิบัติการ โดยการประสานงานระหว่างภาครัฐบาลและองค์กรพัฒนาเอกชน

ในช่วงปี พ.ศ. 2540-2542 กรมป่าไม้ยังทำการส่งเสริมและพัฒนาโครงการป่าชุมชนตลอดมา โดยเฉพาะรูปแบบการจัดตั้งป่าชุมชน โดยได้ทำการขึ้นทะเบียนป่าชุมชน (จัดตั้งป่าชุมชน) เป็นผลสำเร็จครั้งแรกในวันที่ 21 ธันวาคม 2542 จำนวน 3 แห่งด้วยกัน คือ

- ป่าชุมชนเขาราวเทียนทอง หมู่ที่ 10 ตำบลเนินขาม อำเภอนีนขาม จังหวัดชัยนาท
- ป่าชุมชนปางขนุน หมู่ที่ 6 ตำบลนาบ่อคำ อำเภอเมือง จังหวัดกำแพงเพชร
- ป่าชุมชนเขาวังเยี่ยม หมู่ที่ 9 ตำบลนาบ่อคำ อำเภอเมือง จังหวัดกำแพงเพชร

ซึ่งในปัจจุบัน (31 ส.ค. 2557) กรมป่าไม้ได้ทำการจัดตั้งป่าชุมชน รวมทั้งสิ้น 9,002 หมู่บ้าน รวมพื้นที่มากกว่า 3.7 ล้านไร่

ในช่วงปีงบประมาณ พ.ศ. 2548 กรมป่าไม้ได้ปรับเปลี่ยนวิธีการสนับสนุนชุมชนจากการสนับสนุนกล้าไม้ จำนวน 20,000 กล้า/หมู่บ้าน เป็นการสนับสนุนกิจกรรมการบริหารจัดการพื้นที่ โดยการสนับสนุนจากภาครัฐ ซึ่งเป็นการจัดสรรงบประมาณอุดหนุนให้ชุมชนดำเนินการตามแผนงานด้านป่าชุมชนที่ได้ร่วมกันวางไว้ เฉลี่ย 50,000 บาท/หมู่บ้าน และกิจกรรมพัฒนาอาชีพด้านป่าไม้จากป่าชุมชนจำนวน 20,000 บาท/หมู่บ้าน ซึ่งต่อมา กรมป่าไม้ได้ทำการส่งเสริมการจัดการป่าชุมชนตามแนวทางดังกล่าวมาจนถึงปัจจุบัน (31 ส.ค. 2557) โดยมีหมู่บ้านเป้าหมายที่รับการสนับสนุนงบประมาณอุดหนุน เพื่อการบริหารจัดการป่าชุมชนไปแล้วทั้งสิ้น 3,642 หมู่บ้าน เป็นงบประมาณรวม 269 ล้านบาท



สำหรับขั้นตอน กระบวนการจัดตั้งป่าชุมชน มีการปรับปรุงเพิ่มเติม และพัฒนา เพื่อให้เหมาะสมกับสถานการณ์และความต้องการของชุมชน ภายใต้ระเบียบและกฎหมายที่มีอยู่ โดยได้มีการระดมความคิดเห็นของผู้อำนวยการส่วนจัดการป่าชุมชน สำนักจัดการทรัพยากรป่าไม้ที่ 1-13 สำนักจัดการทรัพยากรป่าไม้สาขาทุกสาขา และหัวหน้าศูนย์ส่งเสริมวนศาสตร์ชุมชน รวมทั้งเจ้าหน้าที่ที่เกี่ยวข้อง รวม 100 คน จากทั่วประเทศ เมื่อวันที่ 17-19 ธันวาคม 2556 ณ โรงแรมสบายไฮเทล จังหวัดนครราชสีมา รวมทั้งมีการประชุมทบทวนและพัฒนาในเรื่องดังกล่าวอีก 2 ครั้ง คือ ครั้งแรก เมื่อวันที่ 19 พฤษภาคม 2557 ณ ห้องประชุมสำนักงานทรัพยากรธรรมชาติและสิ่งแวดล้อม จังหวัดพิษณุโลก และครั้งที่สอง เมื่อวันที่ 11 มิถุนายน 2557 ณ ห้องประชุมศูนย์ฝึกอบรมที่ 3 (ชะอำ) จังหวัดเพชรบุรี

โดยสรุปประเด็นการพัฒนา ปรับปรุง ขั้นตอน วิธีการ จัดทำโครงการป่าชุมชนได้ดังนี้

- 1) ลดขั้นตอนการจัดทำโครงการป่าชุมชน
- 2) ขยายระยะเวลาดำเนินโครงการป่าชุมชน เป็น 10 ปี
- 3) กำหนดขั้นตอนการต่ออายุโครงการป่าชุมชนใหม่ (แบบ ปชช.5) แทนการจัดทำโครงการใหม่ทั้งหมด (แบบ ปชช. 1 - 3)
- 4) การจัดทำแผนที่แสดงขอบเขตป่าชุมชนบนแผนที่ภาพถ่ายออร์โธรีโอสีเชิงเลข มาตรฐานส่วน 1:4,000 และการจัดทำหนังสือแสดงโครงการป่าชุมชน
- 5) การแบ่งกลุ่มป่าชุมชน

ซึ่งกรมป่าไม้ได้รวบรวมข้อเสนอแนะต่างๆ ไปวิเคราะห์จัดทำคู่มือฉบับนี้ขึ้น ภายใต้ระเบียบกฎหมายที่เกี่ยวข้อง เพื่อให้เป็นเครื่องมือสำหรับเจ้าหน้าที่ป่าไม้ใช้ในการส่งเสริมการจัดทำโครงการป่าชุมชน ให้ขยายผลทันต่อความต้องการของชุมชนต่อไป



2. การส่งเสริมการจัดการป่าชุมชน

2.1 ความหมาย

2.1.1 **ป่าชุมชน** หมายถึง ป่าหรือที่ดินอื่นใด ซึ่งกรมป่าไม้ได้อนุมัติให้เป็นโครงการป่าชุมชน ตามแนวทางของกรมป่าไม้ ภายใต้กฎหมาย กฎ หรือระเบียบที่เกี่ยวข้อง โดยให้ชุมชนเข้ามามีส่วนร่วมกับ เจ้าหน้าที่ของกรมป่าไม้ ในการควบคุม ดูแล รักษา หรือบำรุงป่า เพื่อให้ป่าเกิดความยั่งยืน ชุมชนได้รับประโยชน์

2.1.2 **เจ้าหน้าที่ปฏิบัติงานโครงการป่าชุมชน** หมายถึง เจ้าหน้าที่ของกรมป่าไม้ซึ่งปฏิบัติหน้าที่ส่งเสริมป่าชุมชนตามคำสั่งกรมป่าไม้ให้ดำเนินการควบคุม ดูแล รักษา และบำรุงป่า ร่วมกับ ผู้นำชุมชนและราษฎรหรือกลุ่มราษฎรในชุมชน ตามโครงการป่าชุมชนที่ได้รับอนุมัติจากกรมป่าไม้

2.1.3 **สมาชิกป่าชุมชน** หมายถึง ราษฎรในชุมชนที่ได้รับการอนุมัติให้จัดทำโครงการป่าชุมชน ตามแนวทางของกรมป่าไม้

2.1.4 **คณะกรรมการป่าชุมชน** หมายถึง คณะบุคคลที่เป็นสมาชิกป่าชุมชนที่ได้รับการคัดเลือกในที่ประชุมราษฎร ให้ทำหน้าที่ในการดำเนินงานป่าชุมชน รวมทั้งการติดต่อประสานงานชุมชน หน่วยงานภาครัฐ เอกชน หรือหน่วยงานอื่นที่เกี่ยวข้อง

2.1.5 **ประธานคณะกรรมการป่าชุมชน** หมายถึง ผู้ที่ได้รับการคัดเลือกจากที่ประชุมราษฎร หรือจากสมาชิกกลุ่มป่าชุมชน หรือจากคณะกรรมการป่าชุมชน อย่างไม่อย่างหนึ่งแล้วแต่กรณี ให้เป็นประธานคณะกรรมการป่าชุมชน

2.1.6 **หน่วยงานรับผิดชอบ** หมายถึง หน่วยงานในสังกัดกรมป่าไม้ซึ่งเป็นหน่วยปฏิบัติ ตามแผนงานและงบประมาณประจำปี กิจกรรมส่งเสริมการจัดการป่าชุมชน

2.1.7 **หมู่บ้านเป้าหมาย** หมายถึง หมู่บ้านซึ่งได้รับคัดเลือกให้เป็นเป้าหมาย การดำเนินกิจกรรมส่งเสริมการจัดการป่าชุมชนตามแผนงานและงบประมาณ ประจำปีงบประมาณนั้นๆ



2.2 วัตถุประสงค์ของการส่งเสริมการจัดการป่าชุมชน

2.2.1 ส่งเสริมและสนับสนุนให้ราษฎรชุมชนเข้ามามีส่วนร่วมกับรัฐและชุมชน ในการจัดทำพื้นที่ให้เป็นป่าของชุมชน หรือจัดการป่าธรรมชาติ ด้วยการควบคุม ดูแล รักษา หรือบำรุงป่า

2.2.2 ส่งเสริมและสนับสนุนศักยภาพของชุมชนให้มีความเข้มแข็ง มีความสามารถในการร่วมจัดการป่าในท้องถิ่นได้อย่างมีประสิทธิภาพภายใต้ปรัชญาเศรษฐกิจพอเพียง

2.2.3 ส่งเสริมและสนับสนุนการทำงานร่วมกันระหว่างชุมชน องค์กรเอกชน และหน่วยงานของรัฐอื่นให้มีความเข้มแข็งในบทบาทของการอนุรักษ์ป่าไม้

2.3 พื้นที่ดำเนินโครงการป่าชุมชน

2.3.1 พื้นที่ป่าสงวนแห่งชาติ ตามพระราชบัญญัติป่าสงวนแห่งชาติ พ.ศ. 2507

2.3.2 พื้นที่ป่า ตามพระราชบัญญัติป่าไม้ พุทธศักราช 2484

2.3.3 ที่ดินอันมีลักษณะเป็นที่สาธารณประโยชน์ หรือ พื้นที่หน่วยงานต่างๆ ที่กำกับดูแลรักษาพื้นที่หรือมีอำนาจครอบครอง

ข้อควรคำนึงของการคัดเลือกพื้นที่ดำเนินโครงการป่าชุมชนควรมีลักษณะ ดังนี้

1) พื้นที่ ที่มีอาณาเขตอยู่ติดหรือใกล้หมู่บ้าน และราษฎรในหมู่บ้านมีความพร้อมและสนใจที่จะร่วมจัดทำโครงการป่าชุมชน

2) ไม่อยู่ในเขตพื้นที่อนุรักษ์ เช่น เขตอุทยานแห่งชาติ เขตรักษาพันธุ์สัตว์ป่า วนอุทยานหรือเขตห้ามล่าสัตว์ป่า

3) ไม่เป็นพื้นที่ซึ่งส่วนราชการหรือผู้หนึ่งผู้ใดได้รับอนุญาตเข้าทำประโยชน์ หรือพื้นที่ที่กรมป่าไม้ใช้หรือจัดการ หรือประกาศเป็นพื้นที่วิจัยทางวิชาการหรือประโยชน์อย่างอื่นของรัฐ

4) กรณีเป็นพื้นที่อันมีลักษณะเป็นที่สาธารณประโยชน์หรือพื้นที่ของหน่วยงานต่างๆ ต้องได้รับการยินยอมหรือแจ้งไม่ขัดข้อง จากหน่วยงานที่กำกับดูแลรักษาพื้นที่ หรือผู้มีอำนาจครอบครอง



2.4 กฎหมายและระเบียบที่เกี่ยวข้อง

การอนุมัติโครงการป่าชุมชน และการสั่งการพนักงานเจ้าหน้าที่ปฏิบัติงานโครงการป่าชุมชน

2.4.1 พระราชบัญญัติระเบียบบริหารราชการแผ่นดิน พ.ศ. 2534 แก้ไขเพิ่มเติมโดยพระราชบัญญัติระเบียบบริหารราชการแผ่นดิน (ฉบับที่ 5) พ.ศ. 2545

มาตรา 32 บัญญัติว่า “กรมมีอำนาจหน้าที่เกี่ยวกับราชการของกระทรวง ตามที่กำหนด ในกฎกระทรวงแบ่งส่วนราชการของกรม หรือตามกฎหมายว่าด้วยอำนาจหน้าที่ของกรมนั้น ในกรณีมีอธิบดีคนหนึ่งเป็นผู้บังคับบัญชาข้าราชการ และรับผิดชอบในการปฏิบัติราชการของกรมให้เกิดผลสัมฤทธิ์และเป็นไปตามเป้าหมาย แนวทาง และแผนการปฏิบัติราชการของกระทรวง ฯลฯ”

2.4.2 กฎกระทรวงแบ่งส่วนราชการกรมป่าไม้ กระทรวงทรัพยากรธรรมชาติและสิ่งแวดล้อม พ.ศ. 2551

กำหนดภารกิจและอำนาจหน้าที่ของกรมป่าไม้ โดยในข้อ 2(3) กำหนดอำนาจหน้าที่ “ส่งเสริมการปลูกป่า การจัดการป่าชุมชน และการปลูกสร้างสวนป่า เศรษฐกิจ ฯลฯ

2.4.3 พระราชบัญญัติป่าไม้ พุทธศักราช 2484 หมวด 1 การทำไม้และเก็บหาของป่า ส่วนที่ 1 การทำไม้หวงห้าม

มาตรา 17 บัญญัติว่า “บทบัญญัติในส่วนนี้ มิให้ใช้บังคับในกรณีดังต่อไปนี้

(1) พนักงานเจ้าหน้าที่จัดกระทำไปเพื่อประโยชน์ในการบำรุงป่า การค้นคว้าหรือการทดลองในทางวิชาการ

(2) ผู้เก็บหาเศษไม้ปลายไม้ตายแห้งที่ล้มขอนนอนไพรอันมีลักษณะเป็นไม้พิน ซึ่งมีใช้ไม้สักหรือไม้หวงห้ามประเภท ข. ไปสำหรับใช้สอยในบ้านเรือนแห่งตนหรือประกอบกิจของตน”

ส่วนที่ 5 ของป่าหวงห้าม

มาตรา 32 บัญญัติว่า “บทบัญญัติในส่วนนี้มีให้ใช้บังคับในกรณีที่พนักงานเจ้าหน้าที่จัดกระทำไปเพื่อประโยชน์ในการบำรุงป่า การค้นคว้า หรือการทดลองในทางวิชาการ”

2.4.4 พระราชบัญญัติป่าสงวนแห่งชาติ พ.ศ. 2507 หมวด 2 การควบคุมและรักษาป่าสงวนแห่งชาติ

มาตรา 19 บัญญัติว่า “เพื่อประโยชน์ในการควบคุม ดูแล รักษาหรือบำรุงป่าสงวนแห่งชาติ อธิบดีมีอำนาจสั่งเป็นหนังสือให้พนักงานเจ้าหน้าที่หรือ เจ้าหน้าที่ของกรมป่าไม้ กระทำการอย่างหนึ่งอย่างใดในเขตป่าสงวนแห่งชาติได้”

หมายเหตุ : การใช้อำนาจของอธิบดีกรมป่าไม้ ตามมาตรา 19 ดังกล่าว เป็นบทยกเว้นความผิดตามมาตรา 14 แห่งพระราชบัญญัติฉบับเดียวกัน

มาตรา 14 บัญญัติว่า “ในเขตป่าสงวนแห่งชาติห้ามมิให้บุคคลใดยึดถือครอบครอง ทำประโยชน์หรืออยู่อาศัยในที่ดิน ก่อสร้างแผ้วถาง เผาป่า ทำไม้ เก็บหาของป่า หรือกระทำด้วยประการใด ๆ อันเป็นการเสื่อมเสียแก่สภาพป่าสงวนแห่งชาติ เว้นแต่

(1) ทำไม้หรือเก็บหาของป่าตามมาตรา 15 เข้าทำประโยชน์หรืออยู่อาศัยตามมาตรา 16 มาตรา 16 ทวิ หรือมาตรา 16 ตริ กระทำการตามมาตรา 17 ใช้ประโยชน์ตามมาตรา 18 หรือกระทำการตามมาตรา 19 หรือมาตรา 20

(2) ทำไม้หวงห้ามหรือเก็บหาของป่าหวงห้ามตามกฎหมายว่าด้วยป่าไม้”

2.4.5 กฎกระทรวงฉบับที่ 1,106 (พ.ศ. 2528) ออกตามความในพระราชบัญญัติป่าสงวนแห่งชาติ พ.ศ. 2507 ว่าด้วยการทำไม้ในเขตป่าสงวนแห่งชาติ

ข้อ 3 การทำไม้ในเขตป่าสงวนแห่งชาติเพื่อใช้สอยในครัวเรือนของตนในกรณีดังต่อไปนี้ ให้ได้รับการยกเว้นไม่ต้องขอรับใบอนุญาต

- 1) การเก็บหาเศษไม้ปลายไม้ตายแห้งที่ล้มขอนอนไพรอันมีลักษณะเป็นไม้พิน
- 2) การตัดไม้ไผ่ทุกชนิด
- 3) การเก็บหาหวายและเถาววัลย์
- 4) การทำไม้ตามที่อธิบดีประกาศกำหนด

และประกอบด้วยระเบียบกรมป่าไม้ว่าด้วยการอนุญาตทำไม้ภายในเขตป่าสงวนแห่งชาติ พ.ศ. 2529 ข้อ 20 การทำไม้ในเขตป่าสงวนแห่งชาติเพื่อใช้สอยในครัวเรือนของตน ที่ได้รับการยกเว้นไม่ต้องขอรับใบอนุญาตตามที่กำหนดไว้ในกฎกระทรวงนี้ ให้ผู้ว่าราชการจังหวัดประกาศอนุญาตไว้เป็นคราวๆ ภายในเขตป่าสงวนแห่งชาติแห่งหนึ่งแห่งใดโดยเฉพาะ

2.4.6 กฎกระทรวงฉบับที่ 1,107(พ.ศ. 2528) ออกตามความในพระราชบัญญัติป่าสงวนแห่งชาติ พ.ศ. 2507 ว่าด้วยการเก็บหาของป่าในเขตป่าสงวนแห่งชาติ

ข้อ 2 การเก็บหาของป่าในเขตป่าสงวนแห่งชาติเพื่อใช้สอยหรือบริโภคในครัวเรือนของตนในกรณีดังต่อไปนี้ ให้ได้รับการยกเว้นไม่ต้องขอรับใบอนุญาต

- 1) การเก็บหาหญ้าคา อ้อ พง แคม ปรีอ กก กระจูด ใบพลวง
- 2) การเก็บหาผลไม้ หน่อไม้ เห็ด หรือพืชชนิดอื่นๆ
- 3) การเก็บหาผัก กลอย มัน สมุนไพร รากไม้
- 4) การเก็บหาชันไม้
- 5) การเก็บหาผลหรือฝักสะตอ หรือผลหรือฝักเหียงหรือผลเนียง โดยไม่ทำอันตรายหรือกระทำการใดๆ อันเป็นอันตรายแก่ต้นสะตอหรือต้นเหียงหรือต้นเนียง
- 6) การเก็บหาของป่าอื่นตามที่อธิบดีประกาศกำหนด

และประกอบด้วยระเบียบกรมป่าไม้ว่าด้วยการอนุญาตเก็บหาของป่าภายในเขตป่าสงวนแห่งชาติ พ.ศ. 2529 ข้อ 17 การเก็บหาของป่าภายในเขตป่าสงวนแห่งชาติเพื่อใช้สอยหรือบริโภคในครัวเรือนที่ได้รับการยกเว้นไม่ต้องขออนุญาตตามที่กำหนดไว้ในกฎกระทรวงนี้ ให้ผู้ว่าราชการจังหวัดประกาศอนุญาตไว้เป็นคราวๆ ภายในเขตป่าสงวนแห่งชาติแห่งหนึ่งแห่งใดโดยเฉพาะ

2.4.7 พระราชบัญญัติสภาพตำบล และองค์การบริหารส่วนตำบล พ.ศ. 2537 แก้ไขเพิ่มเติมถึงฉบับที่ 6 พ.ศ. 2552

ส่วนที่ 3 อำนาจหน้าที่ขององค์การบริหารส่วนตำบล

มาตรา 66 องค์การบริหารส่วนตำบลมีอำนาจหน้าที่ในการพัฒนาตำบลทั้งในด้านเศรษฐกิจ สังคม และวัฒนธรรม

มาตรา 67 ภายใต้บังคับแห่งกฎหมาย องค์การบริหารส่วนตำบล มีหน้าที่ต้องทำในเขตองค์การบริหารส่วนตำบล ดังต่อไปนี้

- (1) จัดให้มีและบำรุงรักษาทางน้ำและทางบก
- (2) รักษาความสะอาดของถนน ทางน้ำ ทางเดิน และที่สาธารณะ รวมทั้งกำจัดมูลฝอยและสิ่งปฏิกูล
- (3) ป้องกันโรคและระงับโรคติดต่อ
- (4) ป้องกันและบรรเทาสาธารณภัย
- (5) ส่งเสริมการศึกษา ศาสนา และวัฒนธรรม
- (6) ส่งเสริมการพัฒนาสตรี เด็ก เยาวชน ผู้สูงอายุ และผู้พิการ
- (7) คุ้มครอง ดูแล และบำรุงรักษาทรัพยากรธรรมชาติและสิ่งแวดล้อม
- (8) บำรุงรักษาศิลปะ จารีตประเพณี ภูมิปัญญาท้องถิ่น และวัฒนธรรมอันดีของท้องถิ่น
- (9) ปฏิบัติหน้าที่อื่นตามที่ทางราชการมอบหมายโดยจัดสรรงบประมาณหรือบุคลากรให้ตามความจำเป็นและสมควร

มาตรา 68 ภายใต้บังคับแห่งกฎหมาย องค์การบริหารส่วนตำบลอาจจัดทำกิจการในเขตองค์การบริหารส่วนตำบล ดังต่อไปนี้

- (1) ให้มีน้ำเพื่อการอุปโภค บริโภค และการเกษตร
- (2) ให้มีและบำรุงการไฟฟ้าหรือแสงสว่างโดยวิธีอื่น
- (3) ให้มีและบำรุงรักษาทางระบายน้ำ
- (4) ให้มีและบำรุงสถานที่ประชุม การกีฬา การพักผ่อนหย่อนใจและสวนสาธารณะ
- (5) ให้มีและส่งเสริมกลุ่มเกษตรกรและกิจการสหกรณ์
- (6) ส่งเสริมให้มีอุตสาหกรรมในครอบครัว
- (7) บำรุงและส่งเสริมการประกอบอาชีพของราษฎร

- (8) การคุ้มครองดูแลและรักษาทรัพย์สินอันเป็นสาธารณสมบัติของแผ่นดิน
- (9) หาผลประโยชน์จากทรัพย์สินขององค์การบริหารส่วนตำบล
- (10) ให้มีตลาด ท่าเทียบเรือ และท่าข้าม
- (11) กิจการเกี่ยวกับการพาณิชย์
- (12) การท่องเที่ยว
- (13) การผังเมือง

มาตรา 69 อำนาจหน้าที่ขององค์การบริหารส่วนตำบลตามมาตรา 66 มาตรา 67 และมาตรา 68 นั้น ไม่เป็นการตัดอำนาจหน้าที่ของกระทรวง ทบวง กรม หรือองค์การหรือหน่วยงานของรัฐ ในอันที่จะดำเนินกิจการใดๆ เพื่อประโยชน์ของประชาชนในตำบล แต่ต้องแจ้งให้องค์การบริหารส่วนตำบลทราบล่วงหน้าตามสมควร ในกรณีนี้หากองค์การบริหารส่วนตำบลมีความเห็นเกี่ยวกับการดำเนินกิจการดังกล่าว ให้กระทรวง ทบวง กรม หรือองค์การ หรือหน่วยงานของรัฐ นำความเห็นขององค์การบริหารส่วนตำบลไปประกอบการพิจารณาดำเนินกิจการนั้นด้วย

2.5 แนวทางการดำเนินงานส่งเสริมการจัดการป่าชุมชน

กระบวนการมีส่วนร่วมของชุมชนในการบริหารจัดการป่าและการบูรณาการการทำงาน ของทุกภาคส่วนที่เกี่ยวข้องนั้น มีวิธีการดำเนินการ ดังนี้

1) การส่งเสริมประชาสัมพันธ์

กรมป่าไม้มุ่งเน้นให้ชุมชนมีส่วนร่วมในการดำเนินโครงการป่าชุมชนจึงมีแผนปฏิบัติการ ให้เจ้าหน้าที่ที่เกี่ยวข้องทั่วประเทศ ดำเนินการส่งเสริมประชาสัมพันธ์ ทำความเข้าใจให้ชุมชนรับทราบ ถึงปัญหาด้านป่าไม้ และวิธีแก้ไขปัญหามาตามแนวคิดด้านป่าชุมชน



2) การจัดตั้งป่าชุมชน

เมื่อชุมชนรับทราบปัญหา และมีความต้องการจะแก้ไขปัญหา โดยการจัดทำโครงการป่าชุมชนแล้ว จะต้องมีการประชุมราษฎร เพื่อคัดเลือกคณะกรรมการป่าชุมชน และร่วมกันลงลายมือชื่อไม่น้อยกว่า 50 คน (ต้องมีอายุ 18 ปีขึ้นไป และมีภูมิลำเนาอยู่ในพื้นที่หมู่บ้าน) จัดทำหนังสือคำขอจัดทำโครงการป่าชุมชน ต่อเจ้าหน้าที่ป่าไม้ (ตามแบบ ปชช.1) เมื่อเจ้าหน้าที่ป่าไม้ ทำการสำรวจพื้นที่ (ตามแบบ ปชช.2) และชุมชนเห็นว่าเหมาะสมจะร่วมกันจัดทำแผนงานการจัดการป่าชุมชน เรียกว่าโครงการป่าชุมชน เพื่อเสนอกรมป่าไม้อนุมัติ (ตามแบบ ปชช.3)



3) การฝึกอบรมบุคลากรและราษฎร

กรมป่าไม้จะทำการฝึกอบรมบุคลากรและตัวแทนของชุมชนจากหมู่บ้านเป้าหมาย เพื่อให้ความรู้เกี่ยวกับงานด้านป่าชุมชน การวางแผนระดับชุมชนและกฎหมายที่เกี่ยวข้อง เพื่อการบริหารจัดการป่า โดยมีกระบวนการถ่ายทอดความรู้เพื่อพัฒนาความรู้ และทักษะให้แก่ผู้มีส่วนได้ส่วนเสียคือบุคลากรในหน่วยงาน ปีละ 200 คน และผู้มีส่วนได้ส่วนเสียซึ่งเป็นผู้แทนในแต่ละกลุ่มเป้าหมาย ปีละไม่ต่ำกว่า 2,000 คน โดยการจัดโครงการประชุม/อบรม/สัมมนา รวมทั้งมีการเผยแพร่ความรู้การทำสื่อประชาสัมพันธ์ตามช่องทางต่างๆ เช่น การทำคู่มือ/แผ่นพับ เป็นต้น



4) การบริหารจัดการป่าโดยการสนับสนุนจากภาครัฐ

เมื่อชุมชนในหมู่บ้านเป้าหมายระดมความคิด เพื่อจัดทำแผนการบริหารจัดการป่าชุมชน แล้ว กรมป่าไม้จะสนับสนุนงบประมาณ หมวดเงินอุดหนุน เฉลี่ยหมู่บ้านละ 100,000 บาท ให้กับชุมชน เพื่อดำเนินการตามแผนที่วางไว้ โดยเจ้าหน้าที่ของรัฐเป็นผู้ให้ความรู้ ร่วมคิด ร่วมแก้ปัญหา และร่วมดำเนินการ

5) การติดตามตรวจสอบผลการดำเนินงาน

ชุมชนและเจ้าหน้าที่ป่าไม้ร่วมกันตรวจสอบ ติดตามผลการดำเนินงาน เสนอกรมป่าไม้ ปีละ 1 ครั้ง (ตามแบบ ปชช.4)

สำหรับการบูรณาการในภาคส่วนอื่นๆ หากชุมชนมีความประสงค์จะดำเนินการ ได้ กำหนดไว้ในโครงการป่าชุมชน (แบบ ปชช.3) โดยเปิดโอกาสให้ชุมชนสามารถรับการสนับสนุนจาก องค์การปกครองส่วนท้องถิ่น NGO หรือภาคเอกชน เพื่อมาร่วมดำเนินการภายใต้โครงการและแผนงานที่ วางไว้ได้อย่างมีประสิทธิภาพ



2.6 ผลการดำเนินงาน

2.6.1 ผลการจัดทำโครงการป่าชุมชนตามแนวทางของกรมป่าไม้

ตั้งแต่ปี พ.ศ. 2543 ถึงปัจจุบัน (31 ส.ค. 2557) กรมป่าไม้อนุมัติให้จัดตั้งป่าชุมชนไปแล้วทั้งสิ้น 9,002 หมู่บ้าน รวมพื้นที่ป่าชุมชนกว่า 3.7 ล้านไร่ แยกเป็นรายภาค ดังนี้

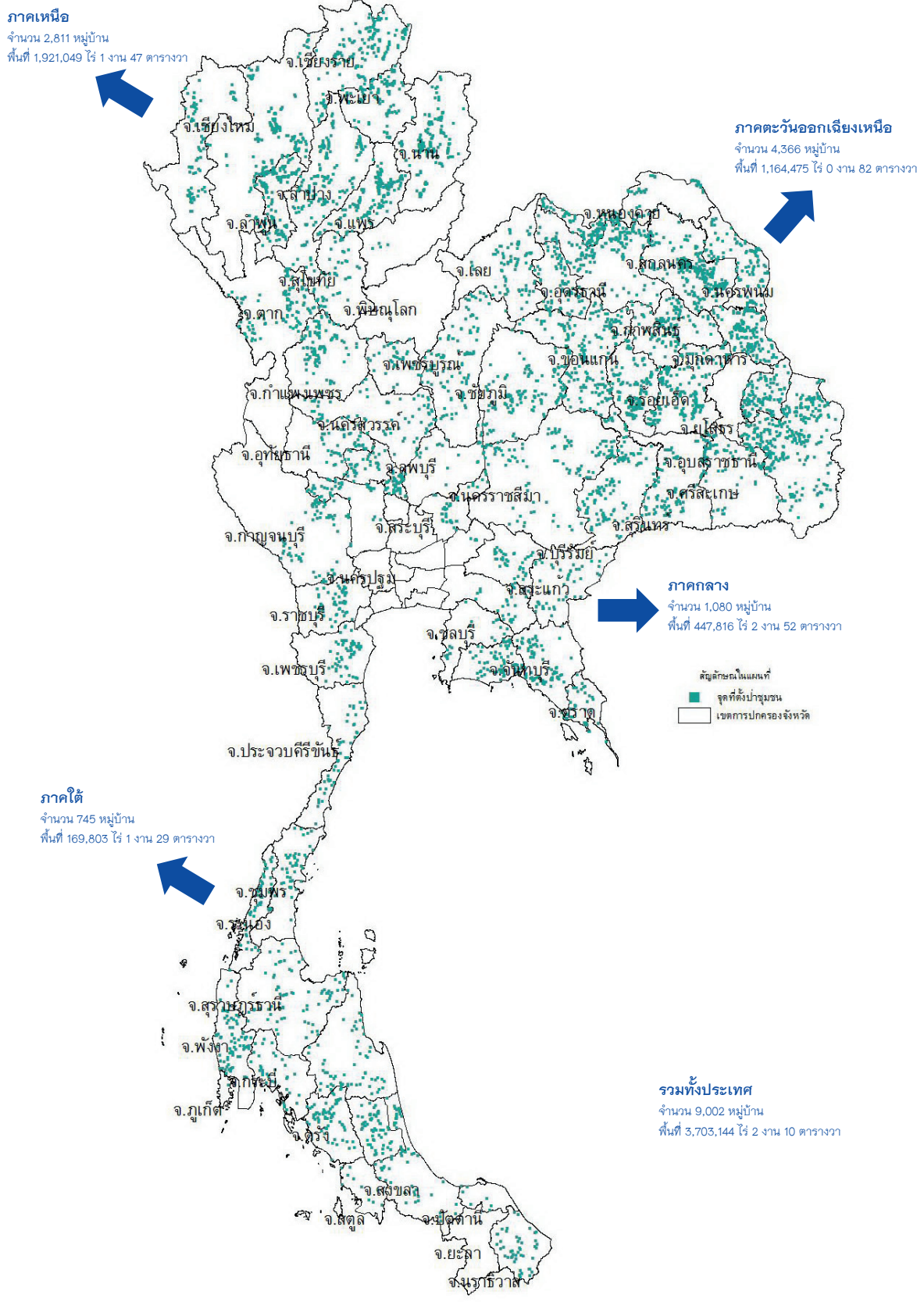
ภาค	จำนวน		รวมเนื้อที่		
	หมู่บ้าน	โครงการ	ไร่	งาน	ตร.ว.
เหนือ	2,811	2,756	1,921,049	1	47
ตะวันออกเฉียงเหนือ	4,366	3,937	1,164,475	0	82
กลาง	1,080	996	447,816	2	52
ใต้	745	752	169,803	1	29
รวมทั้งประเทศ	9,002	8,441	3,703,144	2	10

2.6.2 ผลการอนุมัติการจัดสรรงบประมาณเงินอุดหนุน

ตั้งแต่ปีงบประมาณ พ.ศ. 2548 ถึงปัจจุบัน (31 ส.ค. 2557) กรมป่าไม้ได้ทำการส่งเสริมให้ชุมชนในหมู่บ้านเป้าหมาย ดำเนินกิจกรรม การบริหารจัดการพื้นที่โดยการสนับสนุนจากภาครัฐ (เงินอุดหนุน) ทั้งสิ้นจำนวน 3,642 หมู่บ้าน รวมเป็นเงินงบประมาณ 269 ล้านบาท

ภาค	จำนวน		รวมเนื้อที่		
	หมู่บ้าน	โครงการ	ไร่	งาน	ตร.ว.
ภาคเหนือ	1,146	1,123	1,048,085	1	67
ภาคตะวันออกเฉียงเหนือ	1,587	1,408	624,613	3	16
ภาคกลาง	555	529	289,391	3	4
ภาคใต้	354	353	116,679	1	26
รวมทั้งประเทศ	3,642	3,413	2,078,770	1	13

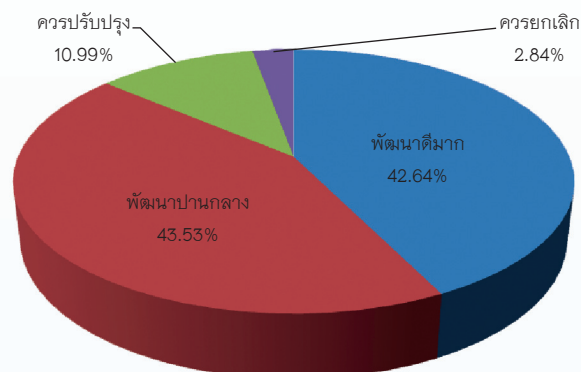
แผนที่แสดงข้อมูลที่ตั้งป่าชุมชน



แผนที่แสดงที่ตั้งป่าชุมชน

2.6.3 ผลการแบ่งกลุ่มป่าชุมชน ปิงปประมาณ พ.ศ. 2556

การแบ่งกลุ่มป่าชุมชน	คะแนน	จำนวน (หมู่บ้าน)	ร้อยละ
ป่าชุมชนพัฒนาดีมาก	10 - 16	3,749	42.64
ป่าชุมชนพัฒนาปานกลาง	5 - 9	3,827	43.53
ป่าชุมชนควรปรับปรุง	1 - 4	966	10.99
*ป่าชุมชนที่ควรยกเลิก	0	250	2.84
รวมทั้งสิ้น		8,792	100



* เนื่องจากมีการเปลี่ยนแปลงการใช้ประโยชน์พื้นที่ และเปลี่ยนขอบเขตหมู่บ้านเป้าหมาย

โดยมีเกณฑ์การแบ่งกลุ่ม ประจำปีงบประมาณ พ.ศ. 2556 ดังนี้

- 1) มีกลุ่มดูแลรักษาป่าชุมชนในระดับหมู่บ้านอย่างต่อเนื่อง
- 2) มีการจัดตั้งกลุ่มดูแลรักษาป่าเป็นเครือข่ายในระดับตำบลขึ้นไปอย่างต่อเนื่อง
- 3) มีคณะกรรมการป่าชุมชนอย่างต่อเนื่อง
- 4) มีการประชุมป่าชุมชนอย่างต่อเนื่อง
- 5) มีการจัดตั้งกฎข้อบังคับของชุมชนในการบริหารจัดการป่า
- 6) ชุมชนมีการเผยแพร่ประชาสัมพันธ์ทุกรูปแบบ เพื่อให้ความรู้ด้านป่าชุมชนแก่บุคคลทั่วไปและสมาชิกในชุมชน
- 7) มีการดำเนินกิจกรรมในป่าชุมชนอย่างต่อเนื่องสม่ำเสมอ
- 8) ได้รับรางวัลหรือประกาศเกียรติคุณหรือการสนับสนุนงบประมาณในทุกรูปแบบจากหน่วยงานหรือองค์กรต่าง ๆ
- 9) เคยสมัครเข้าประกวดเพื่อรับรางวัลด้านป่าชุมชนกับหน่วยงานต่าง ๆ
- 10) สมาชิกชุมชนได้รับประโยชน์ในทุกรูปแบบจากป่าชุมชน
- 11) ปัจจุบันพื้นที่ป่าชุมชนไม่ถูกบุกรุกจากบุคคลภายในชุมชนหรือภายนอกชุมชน
- 12) พื้นที่ป่าชุมชนได้รับการอนุมัติจากกรมป่าไม้อย่างต่อเนื่อง
- 13) สภาพป่าในพื้นที่ป่าชุมชนมีความอุดมสมบูรณ์หรือมีการเปลี่ยนแปลงของสภาพป่าไปในทางที่ดีขึ้น หรือมีการขยายพื้นที่ป่าชุมชนมากขึ้น
- 14) ชุมชนมีการสืบทอดเจตนารมณ์ในการดูแลรักษาทรัพยากรป่าไม้อย่างต่อเนื่องไม่ขาดตอน เป็นการจัดตั้งกลุ่มเยาวชนดูแลรักษาป่า เป็นต้น
- 15) มีคณะกรรมการป่าชุมชนติดต่อประสานงานหรือมีกิจกรรมร่วมกับเจ้าหน้าที่ป่าไม้อย่างต่อเนื่อง
- 16) มีการดำเนินการเพื่อลดการพึ่งพิงจากป่า

2.7 ประโยชน์ที่ได้รับจากการดำเนินโครงการป่าชุมชน

2.7.1 ภาครัฐ

- (1) พื้นที่ป่าไม้จะมีสภาพดีขึ้นและเป็นป่าที่มีความอุดมสมบูรณ์
- (2) เกิดเครือข่ายป่าชุมชน ช่วยภาครัฐในการเฝ้าระวังรักษาป่า
- (3) ลดความขัดแย้งและเกิดความร่วมมือระหว่างราษฎรในชุมชนกับเจ้าหน้าที่ของรัฐ
- (4) เกิดความร่วมมือระหว่างหน่วยงาน และองค์กรต่างๆ มาให้การสนับสนุนชุมชน

ในการบริหารจัดการป่า

2.7.2 ราษฎร/ชุมชน

- (1) ชุมชนมีการพึ่งพิงใช้ประโยชน์จากป่าในด้านต่างๆ ทั้งทางตรงและทางอ้อม
- (2) ลดค่าใช้จ่าย และเพิ่มรายได้ในครัวเรือน
- (3) สร้างความรักความสามัคคีมีการใช้ประโยชน์จากป่าตามกฎหมาย กติกาของชุมชน อย่างเท่าเทียมกัน
- (4) การอนุรักษ์หรือฟื้นฟูจารีตประเพณี รักษาและดำรงไว้เป็นแหล่งศึกษา เรียนรู้ตามความเชื่อ ถิ่นทอวัฒนธรรมและภูมิปัญญาท้องถิ่นของชุมชนนั้นๆ



3. กระบวนการจัดทำโครงการป่าชุมชน

3.1 การจัดทำโครงการป่าชุมชน สำหรับขั้นตอนการจัดทำโครงการป่าชุมชนนั้น ให้ดำเนินการตามแนวทางดังต่อไปนี้

3.1.1 การขออนุญาตจัดทำโครงการป่าชุมชน (แบบ ปชช.1)

1) เจ้าหน้าที่ส่งเสริมป่าชุมชนและผู้นำชุมชนจัดประชุมราษฎรอย่างเปิดเผย เพื่อชี้แจงทำความเข้าใจวัตถุประสงค์ในการจัดทำโครงการป่าชุมชนโดยให้มีมติจากที่ประชุมว่า เห็นสมควรร่วมกันจัดทำโครงการป่าชุมชน จากนั้นให้คัดเลือกคณะกรรมการป่าชุมชน และประธานคณะกรรมการป่าชุมชนโดยให้แบบสำเนารายชื่อผู้เข้าร่วมประชุมและภาพถ่ายสีการประชุม (อย่างน้อย 1 ภาพ) และแผนที่สังเขปแสดงที่ตั้ง พร้อมเอกสารอื่นที่เกี่ยวข้องเสนอหน่วยงานรับผิดชอบ

2) ราษฎรในหมู่บ้านใดมีความประสงค์จะขอเข้าร่วมจัดทำโครงการป่าชุมชน ในท้องที่นั้นๆ และราษฎรในชุมชนนั้นมีศักยภาพที่สามารถเข้าไปดูแลรักษาป่าที่จะขอเข้าร่วมจัดทำโครงการป่าชุมชนได้จะต้องมีอายุตั้งแต่สิบแปดปีบริบูรณ์ขึ้นไปมีภูมิลำเนาอยู่ในท้องที่ จำนวนตั้งแต่ห้าสิบคนขึ้นไป ลงลายมือชื่อในหนังสือร้องขอเข้าร่วมจัดทำโครงการป่าชุมชน ยื่นต่อผู้นำชุมชน (ผู้ใหญ่บ้าน กำนัน นายกองศ์การบริหารส่วนตำบล นายกเทศมนตรี หรือประธานคณะกรรมการป่าชุมชนแล้วแต่กรณี) เป็นตัวแทนยื่นแบบคำขออนุญาตจัดทำโครงการป่าชุมชน (แบบ ปชช.1)

3) การจัดทำโครงการป่าชุมชนให้พิจารณาดำเนินการเป็นรายหมู่บ้านเพื่อให้ สอดคล้องกับแผนงานและงบประมาณ กิจกรรมส่งเสริมการจัดการป่าชุมชน และการจัดสรร งบประมาณ หมวดยกเงินอุดหนุนกิจกรรมบริหารจัดการพื้นที่โดยการสนับสนุนจากภาครัฐ ซึ่งมี หน่วยงานเป็นรายหมู่บ้าน

4) กรณีกลุ่มราษฎรจากหลายหมู่บ้านร่วมกันร้องขอจัดทำโครงการป่าชุมชน ในพื้นที่ที่ครอบคลุมหลายหมู่บ้านเพราะไม่สามารถกำหนดขอบเขตการบริหารจัดการป่าของแต่ละ หมู่บ้าน และมีความจำเป็นอันหลีกเลี่ยงไม่ได้ที่ต้องร่วมกันจัดการพื้นที่ดังกล่าว ให้ราษฎรแต่ละหมู่บ้าน ร่วมลงลายมือชื่อเป็นรายหมู่บ้านยื่นต่อ ผู้ใหญ่บ้าน กำนัน หรือนายกองศ์การบริหารส่วนตำบล นายกเทศมนตรี ให้ทำหน้าที่เป็นตัวแทนของราษฎรทั้งหมดเป็นผู้ยื่นคำขออนุญาตจัดทำ โครงการป่าชุมชน เสนอหน่วยงานรับผิดชอบพร้อมเอกสารที่เกี่ยวข้อง

3.1.2 รายงานการตรวจสอบพื้นที่ตามคำขออนุญาตจัดทำโครงการป่าชุมชน (แบบ ปชช.2)

1) เมื่อหน่วยงานรับผิดชอบรับคำขออนุญาตจัดทำโครงการป่าชุมชนแล้วจะทำการมอบหมายให้ข้าราชการตั้งแต่ระดับปฏิบัติงานหรือปฏิบัติการขึ้นไปร่วมกับผู้นำชุมชน ดำเนินการ ตรวจสอบสภาพภูมิประเทศจริง ข้อมูลรายละเอียดต่างๆ ของพื้นที่ให้มีความถูกต้องละเอียดชัดเจน โดย ผู้ยื่นคำขอหรือผู้ได้รับมอบหมายเป็นผู้นำตรวจพื้นที่และให้ชาวบ้านเป็นพยาน

2) คณะเจ้าหน้าที่ดังกล่าว ตรวจสอบความชัดเจนของพื้นที่ดำเนินการตามคำขออนุญาตจัดทำโครงการป่าชุมชน และจัดทำแผนที่แสดงโครงการป่าชุมชน หากพื้นที่ดำเนินการเกี่ยวข้องกับหน่วยงานหรือองค์กรอื่นใด ให้ประสานงานกับหน่วยงานนั้นๆ เพื่อชี้แจงความต้องการของราษฎรในท้องถิ่นให้ทราบ และเสนอผู้บังคับบัญชาพร้อมให้เหตุผลประกอบว่าสมควรจัดทำโครงการป่าชุมชนหรือไม่ หากมีความเห็นที่ไม่สมควรจัดทำป่าชุมชนให้หน่วยงานรับผิดชอบมีหนังสือ แจ้งผู้ยื่นคำขอเพื่อประสานงานแจ้งราษฎรผู้ร้องขอเพื่อทราบพร้อมเหตุผลประกอบ

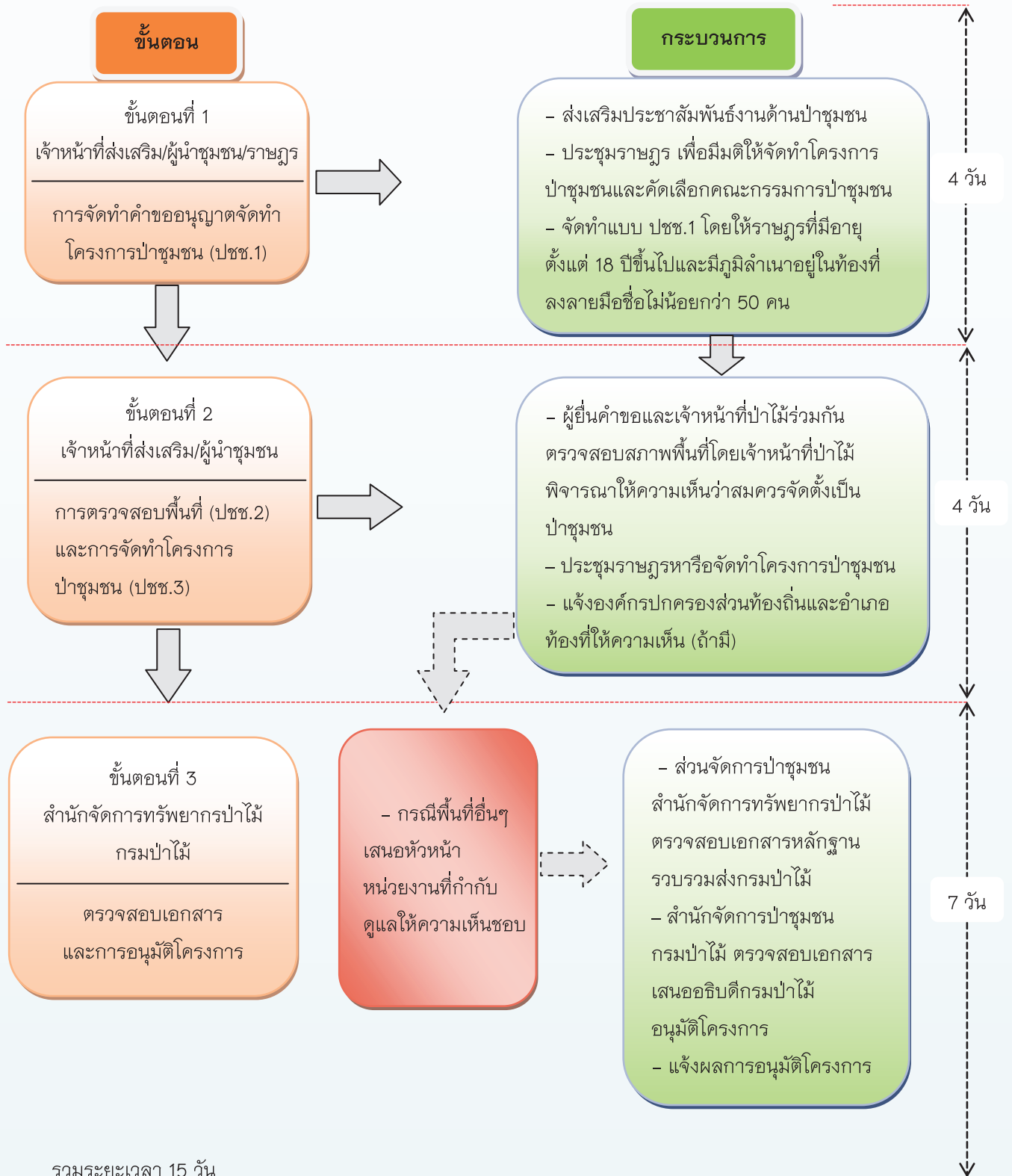
3.1.3 การเสนอโครงการป่าชุมชน (แบบ ปชช.3)

1) เจ้าหน้าที่ร่วมกับผู้นำชุมชนจัดทำรายงานการตรวจสอบสภาพพื้นที่ และมีความเห็นว่าสมควรจัดทำโครงการป่าชุมชน ให้ร่วมกันจัดทำโครงการป่าชุมชนในแบบ ปชช.3 เมื่อจัดทำโครงการแล้วให้เสนอนายกองค์การปกครองส่วนท้องถิ่นและนายอำเภอท้องที่ทราบล่วงหน้าตามสมควร และพิจารณาให้ความเห็นหากมีความเห็นที่เป็นประโยชน์ให้นำความเห็นนั้นประกอบการพิจารณาด้วย หากดำเนินการในพื้นที่อื่นๆ และพื้นที่ดำเนินการเกี่ยวข้องกับหน่วยงานใดให้เสนอหัวหน้าหน่วยงานที่รับผิดชอบและต้องได้รับความยินยอมหรือแจ้งไม่ขัดข้องเป็นลายลักษณ์อักษรจากหัวหน้าหน่วยงานที่กำกับดูแลหรือผู้มีอำนาจครอบครองพิจารณาให้ความเห็นในแบบ ปชช.3 ตามลำดับ

2) การตรวจสอบและเสนอโครงการป่าชุมชน ให้ผู้อำนวยการส่วนจัดการป่าชุมชนตรวจสอบการจัดทำโครงการป่าชุมชน เมื่อเห็นว่าครบถ้วนถูกต้องแล้ว ให้ลงชื่อในฐานะผู้ตรวจสอบโครงการและเอกสารที่เกี่ยวข้องเสนอให้หัวหน้าหน่วยงานรับผิดชอบ (ผู้อำนวยการสำนักจัดการทรัพยากรป่าไม้) ลงนามในฐานะผู้เสนอโครงการ รวบรวมเอกสารโครงการป่าชุมชน (แบบ ปชช.3) ฉบับจริง แบบสำเนาคำขออนุญาตจัดทำโครงการป่าชุมชน (แบบ ปชช.1) สำเนารายงานการตรวจสอบพื้นที่ตามคำขออนุญาตจัดทำโครงการป่าชุมชน (แบบ ปชช.2) และเอกสารที่เกี่ยวข้อง (ยกเว้นเอกสารที่เป็นภาพสี) พร้อมรายชื่อข้าราชการอย่างน้อย 1 คน และรายชื่อคณะกรรมการป่าชุมชน เสนอกรมป่าไม้พิจารณาอนุมัติโครงการ และสั่งการให้เจ้าหน้าที่ปฏิบัติงานโครงการป่าชุมชน โดยมีกำหนดระยะเวลาดำเนินการ 10 ปี นับตั้งแต่วันที่กรมป่าไม้อนุมัติโครงการ



ขั้นตอนการจัดทำโครงการป่าชุมชน



3.2 การรายงานผลการปฏิบัติงาน (แบบ ปชช.4)

1) เจ้าหน้าที่กรมป่าไม้หรือเจ้าหน้าที่ปฏิบัติงานโครงการป่าชุมชน ดำเนินการร่วมกับราษฎรในชุมชน จัดทำรายงานผลการปฏิบัติงานตามแบบ ปชช.4 โดยให้ระบุผลการแบ่งกลุ่มป่าชุมชนตามที่กรมป่าไม้กำหนด คือ ป่าชุมชนพัฒนาดีมาก ป่าชุมชนพัฒนาปานกลาง ป่าชุมชนควรปรับปรุง และป่าชุมชนที่ควรยกเลิก ซึ่งผลการประเมินดังกล่าวมีผลต่อการขอต่ออายุโครงการป่าชุมชน

สำหรับป่าชุมชนพัฒนาดีมาก ป่าชุมชนพัฒนาปานกลาง และป่าชุมชนควรปรับปรุงให้นำผลการแบ่งกลุ่มป่าชุมชนมาประกอบการพิจารณาการขอต่ออายุโครงการป่าชุมชนตามแบบ ปชช.5 สำหรับป่าชุมชนที่ควรยกเลิกนั้น จะมีสภาพเป็นพื้นที่ตามกฎหมายเดิมและหากชุมชนมีความประสงค์จะขอต่ออายุโครงการป่าชุมชน ให้เจ้าหน้าที่กรมป่าไม้ทำการประเมินแบ่งกลุ่มอีกครั้งหนึ่งในรอบต่อไป หากมีผลการประเมินพัฒนาขึ้นสามารถยื่นคำขอต่ออายุโครงการป่าชุมชนได้ตามแบบที่กำหนด

2) เมื่อจัดทำรายงานผลการปฏิบัติงานตามแบบ ปชช.4 เสร็จเรียบร้อยแล้ว ให้รายงานหน่วยงานที่รับผิดชอบทราบ เพื่อเก็บไว้เป็นหลักฐานที่หน่วยงาน ปีละ 1 ครั้ง ภายใน 30 วัน หลังสิ้นสุดปีงบประมาณนั้นๆ พร้อมภาพถ่ายกิจกรรมสี กรณีในปีสุดท้ายที่จะครบกำหนดระยะเวลาดำเนินการให้แนบรายงานผลการปฏิบัติงานพร้อมเสนอความเห็นเพื่อประกอบการพิจารณาการขอต่ออายุโครงการป่าชุมชนตามแบบ ปชช.5 ต่อไป

3.3 การต่ออายุโครงการป่าชุมชน

เมื่ออธิบดีกรมป่าไม้อนุมัติโครงการป่าชุมชนและครบกำหนดระยะเวลาดำเนินการแล้ว หากราษฎรมีความประสงค์ที่จะขอต่ออายุโครงการป่าชุมชนตามแนวทางการจัดทำโครงการป่าชุมชนของกรมป่าไม้ ให้ผู้นำชุมชนยื่นหนังสือร้องขอเพื่อต่ออายุโครงการป่าชุมชน จากนั้นให้เจ้าหน้าที่ป่าไม้ร่วมกับผู้นำชุมชนหรือผู้นำชุมชนจัดประชุมราษฎรและมติจากที่ประชุมราษฎรให้ดำเนินการต่ออายุโครงการป่าชุมชน และนำผลการแบ่งกลุ่มป่าชุมชนที่อยู่ในเกณฑ์ที่จะขอต่ออายุโครงการป่าชุมชนได้เพื่อประกอบการพิจารณาขอต่ออายุโครงการป่าชุมชน พร้อมเอกสารอื่นที่เกี่ยวข้อง

3.3.1 คำขอต่ออายุโครงการป่าชุมชน (แบบ ปชช.5)

1) การขอต่ออายุโครงการป่าชุมชนสามารถดำเนินการได้ หากไม่มีความประสงค์ที่จะเปลี่ยนแปลงแก้ไขเนื้อหาสาระและรายละเอียดใดๆ ในโครงการป่าชุมชน (ปชช. 1-3) ฉบับเดิม โดยให้จัดทำคำขอต่ออายุโครงการป่าชุมชนตาม แบบ ปชช.5 โดยแนบสำเนาแบบ ปชช.3 ฉบับเดิม เจ้าหน้าที่ดำเนินการตรวจสอบความถูกต้อง หากดำเนินการในพื้นที่อื่นๆ ที่ไม่ใช่พื้นที่ป่าหรือป่าสงวนแห่งชาติ ให้เสนอหัวหน้าหน่วยงานที่รับผิดชอบพื้นที่นั้นๆ โดยต้องได้รับความยินยอมหรือแจ้งไม่ขัดข้องเป็นลายลักษณ์อักษรจากหน่วยงานที่กำกับดูแลหรือผู้มีอำนาจครอบครองพิจารณาให้ความเห็นตามลำดับ

2) เจ้าหน้าที่รวบรวมเอกสารเสนอหัวหน้าหน่วยงานรับผิดชอบ แบบสำเนาโครงการป่าชุมชน (ปชช.3) ฉบับเดิม พร้อมเอกสารที่เกี่ยวข้อง สำเนาบัตรประจำตัวเจ้าหน้าที่รัฐหรือสำเนาบัตรประจำตัวประชาชนผู้ยื่นคำขอ แผนที่แสดงขอบเขตป่าชุมชนบนแผนที่ภาพถ่ายออร์โธรีโอสีเชิงเลข มาตรฐาน 1 : 4,000 พร้อมค่าพิกัดและรายงานผลการปฏิบัติงาน (แบบ ปชช.4)

3.3.2 โครงการป่าชุมชนที่ขอต้ออายุ (แบบ ปชช.5.1)

การขอต้ออายุโครงการป่าชุมชนหากราษฎรมีความประสงค์ที่จะขอเปลี่ยนแปลงแก้ไขเนื้อหาสาระรายละเอียดของโครงการป่าชุมชน (แบบ ปชช.3) ฉบับเดิม หรือเอกสารโครงการป่าชุมชน (แบบ ปชช.3) ฉบับเดิมชำระหรือสูญหาย แต่ไม่เปลี่ยนแปลงพื้นที่ดำเนินโครงการป่าชุมชน ให้จัดทำคำขอต้ออายุโครงการป่าชุมชน (แบบ ปชช.5) และโครงการป่าชุมชนที่ขอต้ออายุ (แบบ ปชช.5.1) ให้เจ้าหน้าที่ดำเนินการตรวจสอบความถูกต้องและเมื่อเห็นว่าถูกต้องครบถ้วนแล้ว รวบรวมเอกสารเสนอหัวหน้าหน่วยงานรับผิดชอบ โดยส่งคำขอต้ออายุโครงการป่าชุมชน (แบบ ปชช.5) โครงการป่าชุมชนที่ขอต้ออายุ (แบบ ปชช.5.1) สำเนาบัตรประจำตัวเจ้าหน้าที่รัฐหรือสำเนาบัตรประจำตัวประชาชนผู้ยื่นคำขอ แผนที่มาตรฐาน 1 : 50,000 แผนที่แสดงขอบเขตป่าชุมชนบนแผนที่ภาพถ่ายออร์โธรีโอสีเชิงเลข มาตรฐาน 1 : 4,000 พร้อมค่าพิกัด รายงานผลการปฏิบัติงาน (แบบ ปชช.4) เอกสารอื่นที่เกี่ยวข้อง

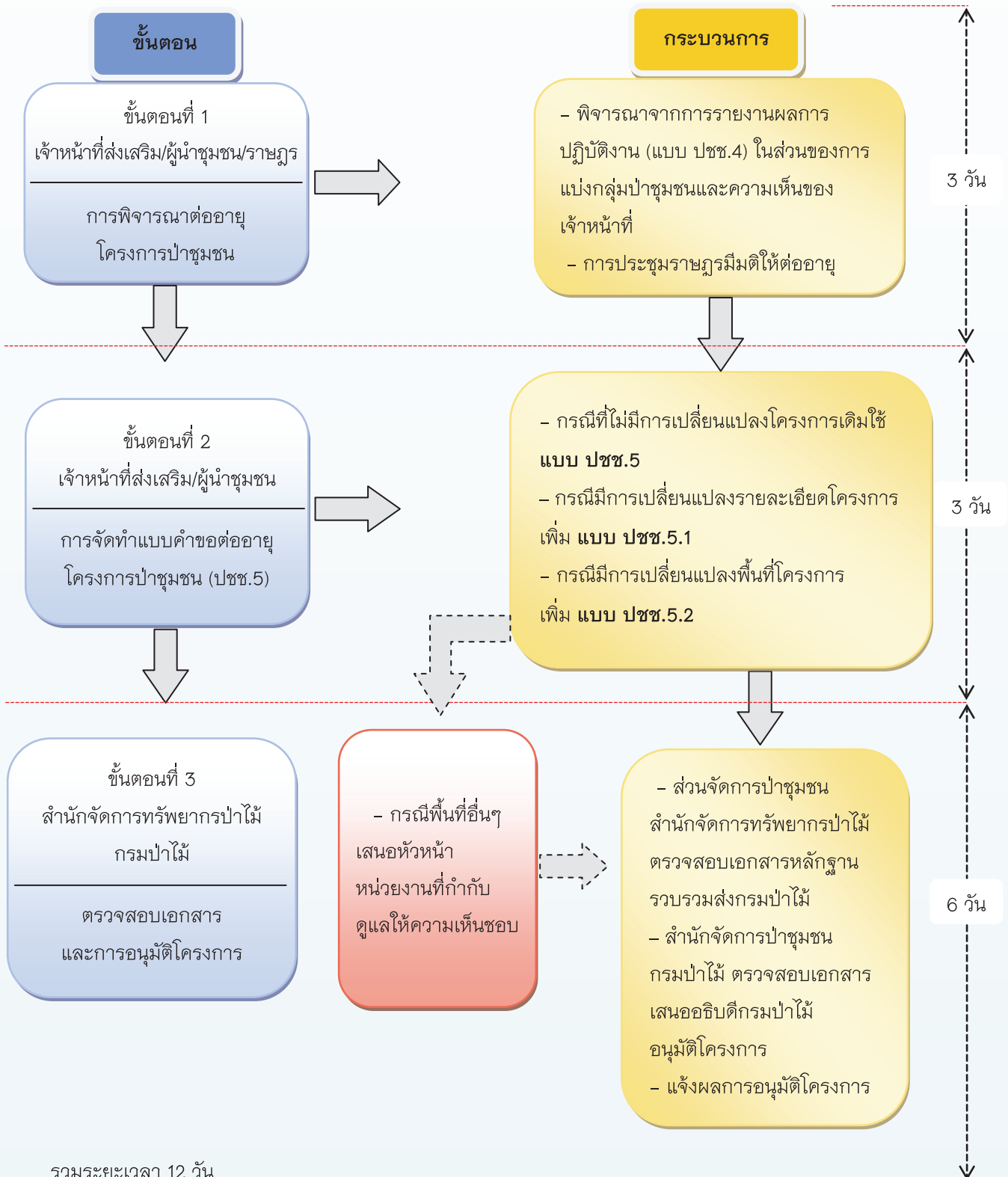
3.3.3 รายงานการตรวจสอบพื้นที่ตามคำขอต้ออายุโครงการป่าชุมชน (แบบ ปชช.5.2)

1) การขอต้ออายุโครงการป่าชุมชน หากราษฎรมีความประสงค์ที่จะเปลี่ยนแปลงแก้ไขพื้นที่ดำเนินโครงการป่าชุมชน เพิ่มหรือลดจำนวนแปลงป่าชุมชน เพิ่มหรือลดขนาดพื้นที่ป่าชุมชน หน่วยงานรับผิดชอบมอบหมายให้ข้าราชการตั้งแต่ระดับปฏิบัติงานหรือปฏิบัติการขึ้นไป ร่วมกับผู้นำชุมชนดำเนินการตรวจสอบสภาพภูมิประเทศจริงและ ข้อมูลรายละเอียดต่างๆ ของพื้นที่ที่มีความถูกต้องละเอียดชัดเจน โดยผู้ยื่นคำขอหรือผู้ได้รับมอบหมายเป็นผู้นำตรวจพื้นที่และให้ชาวบ้านเป็นพยาน

2) คณะเจ้าหน้าที่ดังกล่าว ตรวจสอบความชัดเจนของพื้นที่ดำเนินการตามคำขอต้ออายุโครงการป่าชุมชน และจัดทำแผนที่แสดงโครงการป่าชุมชน พร้อมเหตุผลประกอบว่า สมควรจัดทำโครงการป่าชุมชนต่อหรือไม่ หากมีความเห็นว่าจะไม่สมควรจัดทำป่าชุมชนให้หน่วยงานรับผิดชอบมีหนังสือแจ้งผู้ยื่นคำขอเพื่อประสานงานแจ้งราษฎรผู้ร้องขอทราบพร้อมเหตุผลประกอบ

3) เมื่อดำเนินการตรวจสอบความถูกต้องเรียบร้อยแล้วรวบรวมเอกสารเสนอหัวหน้าหน่วยงานรับผิดชอบโดยส่งคำขอต้ออายุโครงการป่าชุมชน (แบบ ปชช.5) โครงการป่าชุมชนที่ขอต้ออายุ (แบบ ปชช. 5.1) รายงานการตรวจสอบพื้นที่ตามคำขอต้ออายุโครงการป่าชุมชน (แบบ ปชช.5.2) สำเนาบัตรประจำตัวเจ้าหน้าที่รัฐหรือสำเนาบัตรประจำตัวประชาชนผู้ยื่นคำขอ แผนที่มาตรฐาน 1 : 50,000 แผนที่แสดงขอบเขตป่าชุมชนบนแผนที่ภาพถ่ายออร์โธรีโอสีเชิงเลข มาตรฐาน 1 : 4,000 พร้อมค่าพิกัดและรายงานผลการปฏิบัติงาน (แบบ ปชช.4) เอกสารอื่นที่เกี่ยวข้อง

ขั้นตอนการต่ออายุโครงการป่าชุมชน



3.4 การสิ้นสุดโครงการป่าชุมชน

3.4.1 กรณีครบกำหนดระยะเวลาดำเนินการนับตั้งแต่วันที่ออชิตติกรมป่าไม้อนุมัติโครงการป่าชุมชน (แบบ ปชช.3)

3.4.2 กรณีราษฎรในชุมชนนั้นๆ ร้องขอให้ปรับปรุงแก้ไขโครงการป่าชุมชนในประเด็นซึ่งเป็นสาระสำคัญของโครงการหรือมีเหตุผลความจำเป็นอย่างยิ่ง เช่น การเปลี่ยนแปลงแก้ไขพื้นที่ดำเนินโครงการป่าชุมชน เพิ่มหรือลดจำนวนแปลงป่าชุมชน เพิ่มหรือลดขนาดพื้นที่ป่าชุมชนให้เจ้าหน้าที่ดำเนินการเพื่อขอต่ออายุโครงการป่าชุมชนตาม (แบบ ปชช.5) ดังนี้

1) หน่วยงานที่รับผิดชอบพิจารณาความเหมาะสมและให้เจ้าหน้าที่ดำเนินการเพื่อขอต่ออายุโครงการป่าชุมชน เสนอกรมป่าไม้อนุมัติการต่ออายุโครงการป่าชุมชน พร้อมมีหนังสือสั่งการพนักงานเจ้าหน้าที่กรมป่าไม้ดำเนินการ เมื่อออชิตติกรมป่าไม้อนุมัติโครงการแล้วให้ถือว่าโครงการป่าชุมชนเดิมสิ้นสุดอายุโครงการ

2) โครงการป่าชุมชนที่ขอต่ออายุใหม่ จะมีระยะเวลาการดำเนินการ 10 ปี นับตั้งแต่วันที่ออชิตติกรมป่าไม้อนุมัติโครงการ

ทั้งนี้ โครงการป่าชุมชนเดิมที่เคยได้รับการจัดสรรงบประมาณ (เงินอุดหนุน) จากกรมป่าไม้แล้ว ให้ถือว่าหมู่บ้านแห่งนี้ ได้รับการสนับสนุนงบประมาณ (เงินอุดหนุน) เพื่อการบริหารจัดการพื้นที่ป่าชุมชนแล้ว

3.4.3 กรณีราษฎรในชุมชนนั้นๆ ขอยกเลิกโครงการเพื่อกระทำกิจกรรมอย่างอื่นที่มีความจำเป็นต่อชุมชน หรือหน่วยงานราชการที่กำกับดูแลพื้นที่ หรือหน่วยงานของรัฐอื่นๆ มีแผนงานและงบประมาณเพื่อการพัฒนาพื้นที่ภายในโครงการ โดยให้ดำเนินการดังนี้

1) ประชานกรรมการป่าชุมชนเชิญกรรมการและราษฎรในชุมชนร่วมกันประชุมราษฎรพร้อมลงชื่อเป็นหลักฐาน โดยให้มีมติการประชุมราษฎรขอให้ยกเลิกโครงการป่าชุมชน

2) จัดทำหนังสือโดยมอบให้ตัวแทนชุมชน (นายกองค์การบริหารส่วนตำบล นายกเทศมนตรี กำนัน ผู้ใหญ่บ้าน หรือประธานคณะกรรมการป่าชุมชน แล้วแต่กรณี) เป็นผู้แทนของชุมชนยื่นหนังสือเสนอผ่านเจ้าหน้าที่ป่าไม้ผู้ปฏิบัติงานโครงการและหัวหน้าหน่วยงานที่รับผิดชอบโดยลำดับ

3) ให้หน่วยงานรับผิดชอบรวบรวมเอกสารเหตุผลความจำเป็นพร้อมแสดงความคิดเห็นเสนอกรมป่าไม้พิจารณายุติโครงการพร้อมสำเนาแจ้งอำเภอ และจังหวัดที่ตั้งเพื่อโปรดทราบ

4) ให้หน่วยงานที่มีความประสงค์จะใช้พื้นที่โครงการป่าชุมชนนั้น ให้นำผลการประชุมราษฎรไปประกอบการพิจารณาขอใช้ประโยชน์พื้นที่ตามที่กฎหมายและระเบียบกำหนด ทั้งนี้ เมื่อได้รับอนุมัติให้ใช้ประโยชน์พื้นที่แล้วให้ถือว่าโครงการป่าชุมชนสิ้นสุดลง

3.4.4 กรณีหน่วยงานรับผิดชอบเสนอขอยกเลิกโครงการ ด้วยเหตุว่าการดำเนินโครงการป่าชุมชนใดๆ มีสิ่งบ่งชี้ว่าไม่เป็นไปตามวัตถุประสงค์หรือกิจกรรมที่กำหนด และก่อให้เกิดความเสียหายต่อป่าไม้และสภาพแวดล้อม ความสงบเรียบร้อยของชุมชน โดยจะต้อง

1) รายงานกรมป่าไม้เพื่อสั่งการให้หน่วยงานรับผิดชอบนั้นๆ ประสานงานกับอำเภอท้องที่องค์กรปกครองส่วนท้องถิ่น (อปท.) กำนัน หรือผู้ใหญ่บ้าน (แล้วแต่กรณี) และราษฎรในชุมชนร่วมจัดทำโครงการและตรวจสอบข้อเท็จจริงเพื่อแก้ไขปัญหาดังกล่าว ให้ได้ข้อสรุปพร้อมข้อเสนอแนะ

2) หากมีข้อเสนอร่วมกันว่าสมควรยุติโครงการ ให้รวบรวมเอกสารข้อมูลเสนอกรมป่าไม้พิจารณายุติโครงการ พร้อมสำเนาแจ้งอำเภอ และจังหวัดที่ตั้งเพื่อโปรดทราบ

3.5 การจัดทำหนังสือแสดงโครงการป่าชุมชน

3.5.1 การจัดทำหนังสือแสดงโครงการป่าชุมชนโดยมีวัตถุประสงค์ ดังนี้

1) ใช้ในการตรวจสอบติดตามการเปลี่ยนแปลงของพื้นที่ป่าชุมชน การเปลี่ยนแปลงของทรัพยากรป่าไม้ โดยการเปรียบเทียบกับภาพถ่ายทางอากาศ หรือ ภาพถ่ายดาวเทียม

2) ใช้ในการกำกับดูแลการดำเนินงานของพนักงานเจ้าหน้าที่ หรือเจ้าหน้าที่โครงการป่าชุมชน เช่น การขอปรับปรุงพื้นที่ดำเนินการ การตรวจสอบวันหมดอายุโครงการป่าชุมชน การขอต่ออายุโครงการป่าชุมชน และการขอยกเลิกโครงการป่าชุมชน

3) ใช้เป็นหนังสือเพื่อแสดงว่าราษฎรในชุมชนได้รับอนุมัติให้เข้าร่วมดำเนินการกับพนักงานเจ้าหน้าที่กรมป่าไม้ในการควบคุม ดูแล รักษา บำรุงป่า การอนุรักษ์ทรัพยากรป่าไม้ในพื้นที่

4) ใช้เป็นหลักฐานเพื่อการขอรับการสนับสนุนงบประมาณจากหน่วยงานต่างๆ เช่น งบจากองค์การบริหารส่วนตำบล มูลนิธิ และองค์การพัฒนากาชาดเอกชน ฯลฯ

3.5.2 ขั้นตอนการจัดทำหนังสือแสดงโครงการป่าชุมชน ประกอบด้วย

1) รวบรวม วิเคราะห์ จัดหมวดหมู่ข้อมูลพื้นฐานป่าชุมชนที่ได้รับการอนุมัติโครงการป่าชุมชน

2) การสำรวจจับค่าพิกัดแสดงขอบเขตแปลงป่าชุมชนที่ได้รับการอนุมัติโครงการป่าชุมชน

3) การจัดทำแผนที่แสดงขอบเขตป่าชุมชนบนแผนที่ภาพถ่ายออร์โธรีโสมাত্রาส่วน 1: 4,000

4) จัดทำรายละเอียดโครงการและพิมพ์ค่าพิกัดแปลงป่าชุมชนลงในตาราง Excel

5) การจัดส่งข้อมูลรูปแปลงป่าชุมชนภาพถ่ายออร์โธรีโสม และค่าพิกัดให้บันทึกในรูปแบบ shape file ให้สำนักจัดการป่าชุมชน

3.5.3 สำนักจัดการป่าชุมชนดำเนินการจัดพิมพ์ “หนังสือแสดงโครงการป่าชุมชน”

หมู่บ้านละ 3 ฉบับ ประกอบด้วย

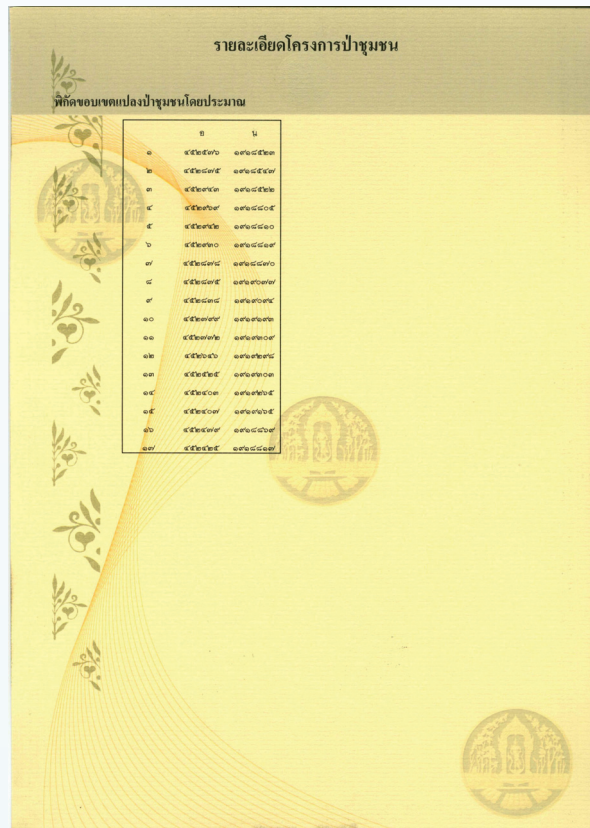
ฉบับที่ 1 เก็บไว้เป็นหลักฐานที่ฝ่ายจัดการป่าชุมชน ส่วนส่งเสริมการจัดการป่าชุมชน สำนักจัดการป่าชุมชน

ฉบับที่ 2 เก็บไว้เป็นหลักฐานที่หน่วยงานรับผิดชอบ (สำนักจัดการทรัพยากรป่าไม้ท้องที่)

ฉบับที่ 3 มอบให้คณะกรรมการป่าชุมชนเพื่อนำไปใช้แสดงต่อบุคคลภายนอก และใช้ประโยชน์การยืนยันแนวเขตป่าชุมชน หรือการจัดการป่าชุมชน ต่อไป

ตัวอย่างหนังสือแสดงโครงการ (หน้า)

ตัวอย่างหนังสือแสดงโครงการ (หลัง)





ภาคผนวก



คำขออนุญาตจัดทำโครงการป่าชุมชน

เขียนที่.....

วันที่.....เดือน.....พ.ศ.....

ข้าพเจ้า.....ตำแหน่ง.....อายุ.....ปี

สัญชาติ.....ภูมิลำเนาอยู่บ้าน.....เลขที่.....หมู่ที่.....

ตำบล.....อำเภอ.....จังหวัด.....โทร.....

ขอยื่นคำขออนุญาตจัดทำโครงการป่าชุมชนต่อกรมป่าไม้ดังมีข้อความต่อไปนี้

1. ข้าพเจ้าขออนุญาตจัดทำโครงการป่าชุมชนในบริเวณ.....(ระบุประเภทที่ดิน เช่น.....
ป่าสงวนแห่งชาติ ที่ดินอันเป็นสาธารณสมบัติของแผ่นดิน เป็นต้น).....

หมู่ที่.....ตำบล.....อำเภอ.....จังหวัด.....

เนื้อที่.....ไร่.....งาน.....ตารางวา มีอาณาเขตโดยสังเขปดังนี้

ด้านทิศเหนือ.....จุด.....

ด้านทิศตะวันออก.....จุด.....

ด้านทิศใต้.....จุด.....

ด้านทิศตะวันตก.....จุด.....

2. ในการยื่นคำขอนี้ ข้าพเจ้าเป็นผู้แทนของชุมชน ดังต่อไปนี้*

2.1 ชื่อหมู่บ้าน.....หมู่ที่.....ตำบล.....อำเภอ.....

2.2 ชื่อหมู่บ้าน.....หมู่ที่.....ตำบล.....อำเภอ.....

2.3 ชื่อหมู่บ้าน.....หมู่ที่.....ตำบล.....อำเภอ.....

รวม.....หมู่บ้าน

3. ข้าพเจ้าขอรับรองว่าจะเป็นผู้นำหรือมอบให้ผู้แทนเป็นผู้นำเจ้าหน้าที่ออกไปตรวจสอบ
สภาพป่าในพื้นที่ที่ขออนุญาต ตามวัน เวลาที่เจ้าหน้าที่ได้นัดหมาย

4. เมื่อข้าพเจ้าได้รับแจ้งการอนุญาตให้จัดทำโครงการป่าชุมชนแล้ว ขอรับรองว่าจะร่วมกับ
ราษฎรในชุมชนแห่งนี้จัดการป่าไม้ โดยดำเนินโครงการให้เป็นไปตามวัตถุประสงค์และข้อบัญญัติของ
กฎหมายที่เกี่ยวข้องภายใต้เงื่อนไขตามที่กรมป่าไม้กำหนดให้ถูกต้องทุกประการ

5. พร้อมกับคำขอนี้ ข้าพเจ้าได้แนบหลักฐานต่าง ๆ มาด้วย ดังนี้

5.1 สำเนาบัตรประจำตัวเจ้าหน้าที่ของรัฐ หรือเอกสารรับรองความเป็นพนักงานเจ้าหน้าที่ (กรณีประธานคณะกรรมการป่าชุมชนเป็นผู้ยื่นคำขอให้แนบสำเนาบัตรประจำตัวประชาชนและหลักฐานรับรองแสดงความเป็นประธานคณะกรรมการป่าชุมชน)

5.2 สำเนาทะเบียนบ้าน

5.3 หนังสือร้องขอเข้าร่วมจัดทำโครงการป่าชุมชนซึ่งราษฎรมีอายุตั้งแต่สิบแปดปี บริบูรณ์ขึ้นไปมีภูมิลำเนาอยู่ในหมู่บ้านนั้น จำนวนตั้งแต่ห้าสิบคนขึ้นไปร่วมกันลงชื่อ **

5.4 สำเนาเอกสารหลักฐานหรือบันทึกการประชุมของราษฎรในชุมชนหรือหมู่บ้านแห่งนั้นๆ พร้อมภาพถ่ายสีประกอบอย่างน้อย 1 รูป

5.5 แผนที่สังเขปแสดงบริเวณพื้นที่ที่ขออนุญาต มีอาณาเขตหรือเขตติดต่อบริเวณข้างเคียงหนึ่ง เมื่อได้รับการอนุมัติโครงการและดำเนินการไปแล้ว แต่ต่อมามีการตรวจสอบและปรากฏว่าการดำเนินการโครงการไม่เป็นไปตามวัตถุประสงค์หรือกิจกรรมที่กำหนดและก่อให้เกิดความเสียหายต่อป่าไม้และสภาพแวดล้อม ขอให้กรมป่าไม้พิจารณาดำเนินการยกเลิกโครงการตามที่เห็นสมควรต่อไป

ลงชื่อ.....ยื่นคำขอ***

(.....)

ตำแหน่ง.....

หมายเหตุ

* กรณีการจัดทำโครงการป่าชุมชนมากกว่า 1 หมู่บ้าน โดยมีความจำเป็นอันหลีกเลี่ยงไม่ได้ที่ต้องร่วมกันจัดการพื้นที่ดังกล่าวให้ นายก อบต. กำนัน หรือประธานคณะกรรมการป่าชุมชนที่เป็นผู้แทนของคณะกรรมการป่าชุมชน จากทุกหมู่บ้านเป็นผู้ยื่นคำขออนุญาตจัดทำโครงการป่าชุมชน และในกรณีนี้การพิจารณาจัดสรรงบประมาณ งบเงินอุดหนุน กิจกรรมการบริหารจัดการพื้นที่ โดยการสนับสนุนจากภาครัฐ ของกรมป่าไม้ จะพิจารณาในภาพรวมให้ถือว่ารับผิดชอบจำนวนพื้นที่เฉลี่ยเท่ากันทุกหมู่บ้าน

** ในกรณีที่ผู้ร้องขอเข้าร่วมจัดทำโครงการป่าชุมชนมากกว่า 1 หมู่บ้าน ให้ถือเป็นข้อต้องปฏิบัติว่าให้แยกหนังสือร้องขอเข้าร่วมจัดทำโครงการป่าชุมชนเป็นรายหมู่บ้าน โดยมีผู้ยื่นคำขอตาม*

*** ผู้ใหญ่บ้าน/กำนัน/นายก อบต./นายกเทศมนตรี หรือประธานคณะกรรมการป่าชุมชน

หนังสือร้องขอเข้าร่วมจัดทำโครงการป้าชุมชน
แนบท้ายคำขออนุญาตจัดทำโครงการป้าชุมชน (แบบ ปชช.1)

วันที่.....เดือน.....พ.ศ.

เรียน นายก อบต./กำนัน/ผู้ใหญ่บ้าน.....

ด้วยข้าพเจ้าผู้มีรายชื่อท้ายหนังสือนี้เป็นผู้มีอายุตั้งแต่สิบแปดปีบริบูรณ์ขึ้นไป มีภูมิลำเนา
อยู่ในท้องที่ชุมชนแห่งนี้และมีศักยภาพที่สามารถเข้าไปดูแลรักษาป่าที่จะขอจัดทำโครงการป้าชุมชน
จำนวนตั้งแต่ 50 คน ขึ้นไป ได้ร่วมกันลงลายมือชื่อร้องขอจัดทำโครงการป้าชุมชนในบริเวณ บ้าน.....
หมู่ที่.....ตำบล.....อำเภอ.....จังหวัด.....

จึงเรียนมาเพื่อโปรดดำเนินการต่อไป

ลำดับที่	ชื่อ-นามสกุล	เลขประจำตัวประชาชน	อายุ	ลายมือชื่อ	หมายเหตุ

หมายเหตุ

- * หากผู้ประสงค์ลงชื่อร่วมกันร้องขอเข้าร่วมจัดทำโครงการป้าชุมชนมีจำนวนมาก สามารถสร้างตารางเพิ่มเติมได้
- ** กรณีประธานคณะกรรมการป้าชุมชนเป็นผู้ยื่นคำขอให้เปลี่ยนจากเรียน นายก อบต./กำนัน/ผู้ใหญ่บ้าน
เป็นเรียน ประธานคณะกรรมการป้าชุมชน

รายงานการตรวจสอบพื้นที่ตามคำขออนุญาตจัดทำโครงการป่าชุมชน

1. ชื่อผู้ยื่นคำขอ..... ตำแหน่ง..... อายุ..... ปี
 สัญชาติ..... ภูมิลำเนาอยู่บ้าน..... เลขที่..... หมู่ที่.....
 ตำบล..... อำเภอ..... จังหวัด.....

2. ค่าพิกัดหมู่บ้านที่ขอจัดทำโครงการป่าชุมชน (ให้จับค่าพิกัดที่ทำการผู้ใหญ่บ้าน)

2.1 บ้าน..... หมู่ที่..... ค่าพิกัดยึดโยง.....

2.2 บ้าน (ถ้ามี)..... หมู่ที่..... ค่าพิกัดยึดโยง.....

2.3 บ้าน (ถ้ามี)..... หมู่ที่..... ค่าพิกัดยึดโยง.....

3. พื้นที่ดำเนินการ

3.1 ป่าสงวนแห่งชาติป่า.....

3.2 ป่าชุมชนตามมติคณะรัฐมนตรี.....

3.3 ป่าไม้ถาวรตามมติคณะรัฐมนตรี.....

3.4 ป่าตามพระราชบัญญัติป่าไม้ พุทธศักราช 2484.....

3.5 ที่ดินของรัฐประเภทอื่นๆ คือ.....

3.6 ที่ดินอื่นๆ คือ.....

4. ที่ตั้งพื้นที่ดำเนินการบ้าน..... หมู่ที่..... ตำบล.....

อำเภอ..... จังหวัด..... (ค่าพิกัด GPS ป่าชุมชนควรจับทุกมุม

ของพื้นที่เพื่อความชัดเจนของข้อมูลแผนที่ที่จะต้องจัดทำเป็น “หนังสือแสดงโครงการป่าชุมชน” และควรมี
 ค่าพิกัดอย่างน้อย 8 จุด 8 มุม) ได้แก่

(แปลงที่ 1 เนื้อที่.....ไร่.....งาน.....ตารางวา

(กรณีจัดทำโครงการมากกว่า 1 แปลง ให้ระบุค่าพิกัดเป็นรายแปลง ค่าพิกัดสามารถทำเป็นเอกสารแนบได้)

จุดที่ 1 พิกัด.....

จุดที่ 2 พิกัด.....

จุดที่ 3 พิกัด.....

จุดที่ 4 พิกัด.....

จุดที่ 5 พิกัด.....

จุดที่ 6 พิกัด.....

จุดที่ 7 พิกัด.....

จุดที่ 8 พิกัด.....

5. เนื้อที่.....ไร่.....งาน.....ตารางวา

6. อาณาเขตพื้นที่

ด้านทิศเหนือ

จด.....

ด้านทิศตะวันออก

จด.....

ด้านทิศใต้

จด.....

ด้านทิศตะวันตก

จด.....

7. ลักษณะภูมิประเทศ.....

8. สภาพป่า.....

9. การใช้ประโยชน์ในพื้นที่.....

10. ทำการตรวจสอบสภาพพื้นที่ป่าเมื่อวันที่.....เดือน.....พ.ศ.....

11. แนบภาพถ่ายสี.....ภาพ (ไม่น้อยกว่า 4 ภาพต่อ 1 แปลง ภาพถ่ายระยะบุคคล)

12. แผนที่ระวางของกรมแผนที่ทหาร มาตราส่วน 1 : 50,000 ที่มีหมายเลขแสดงค่าพิกัดกริดชัดเจนพร้อมรายละเอียดเลขระวางและแสดงรูปแปลงจุดที่ตั้ง หากดำเนินการมากกว่า 1 แปลงให้นำทุกแปลงใส่ในแผนที่แผ่นเดียวกันทั้งหมด ใส่สัญลักษณ์หมายเลขแปลงที่ 1 แปลงที่ 2 โดยผ่านการตรวจสอบจากเจ้าหน้าที่สำนักจัดการทรัพยากรป่าไม้พื้นที่นั้นๆ ลงนามกำกับด้วย

13. กรณีพื้นที่โครงการป่าชุมชนอยู่ในเขตป่าสงวนแห่งชาติ แนบสำเนาแผนที่ทำายกฎกระทรวง พร้อมระบุจุดที่ตั้งโครงการ

14. กรณีดำเนินการในที่ดินอันเป็นสาธารณสมบัติของแผ่นดิน ให้แนบสำเนาหนังสือสำคัญสำหรับที่หลวง

15. กรณีดำเนินการในพื้นที่อื่นๆ แนบสำเนาเอกสารแสดงสถานภาพของพื้นที่นั้นๆ

16. ความเห็นของผู้ตรวจสอบสภาพพื้นที่ป่า (ให้ระบุว่าเห็นควรให้จัดทำโครงการป่าชุมชน)

ลงชื่อ.....ผู้นำตรวจ***
(.....)

ตำแหน่ง.....

ลงชื่อ.....พยาน****
(.....)

ตำแหน่ง.....

ลงชื่อ.....พยาน****
(.....)

ตำแหน่ง.....

ลงชื่อ.....ผู้ตรวจสอบ*
(.....)

ตำแหน่ง.....

ลงชื่อ.....ผู้ร่วมตรวจสอบ**
(.....)

ตำแหน่ง.....

ลงชื่อ.....ผู้ร่วมตรวจสอบ**
(.....)

ตำแหน่ง.....

หมายเหตุ

* ให้ข้าราชการตั้งแต่ระดับปฏิบัติงานหรือปฏิบัติการที่ได้รับมอบหมาย

** ข้าราชการหรือพนักงานราชการของหน่วยงานรับผิดชอบที่ได้รับมอบหมายให้ร่วมปฏิบัติ

*** ผู้ใหญ่บ้าน/กำนัน/นายก อบต./นายกเทศมนตรี หรือประธานคณะกรรมการป่าชุมชน ซึ่งเป็นผู้ยื่นคำขอ (แบบ ปชช.1) แล้วแต่กรณี

**** กรรมการป่าชุมชนหรือราษฎรหมู่บ้านที่ร้องขอเข้าร่วมจัดทำโครงการ

โครงการประชุมชน

บ้าน หมู่ที่ ตำบล อำเภอ จังหวัด

1. ชื่อโครงการ

โครงการประชุมชน

2. ที่ตั้งโครงการ

ตั้งอยู่ในเขตท้องที่บ้าน หมู่ที่

ตำบล อำเภอ จังหวัด

3. พื้นที่ดำเนินโครงการ รวมทั้งสิ้น แปลง เนื้อที่ ไร่ ดังนี้

ป่าสงวนแห่งชาติป่า แปลงที่ เนื้อที่ ไร่

ป่าชุมชนตามมติคณะรัฐมนตรี แปลงที่ เนื้อที่ ไร่

ป่าไม้ถาวรตามมติคณะรัฐมนตรี แปลงที่ เนื้อที่ ไร่

ป่าตามพระราชบัญญัติป่าไม้ พุทธศักราช 2484 แปลงที่ เนื้อที่ ไร่

ที่ดินของรัฐประเภทอื่น ๆ (ระบุ) แปลงที่ เนื้อที่ ไร่

ที่ดินอื่น ๆ (ระบุ) แปลงที่ เนื้อที่ ไร่

(หากดำเนินการมากกว่า 1 แปลง ให้เรียงลำดับป่าสงวนแห่งชาติเป็นแปลงที่ 1 ตามพื้นที่ต่างๆ ข้างต้น)

4. หลักการและเหตุผล

ด้วย บ้าน

มีความประสงค์ที่จะให้สมาชิกในชุมชนมีส่วนร่วมในการดูแลรักษาและฟื้นฟูป่า เพื่อให้ป่ามีความอุดมสมบูรณ์ เกิดประโยชน์กับชุมชนทั้งทางตรงและทางอ้อม และเพื่อให้ชุมชนมีส่วนร่วมในการบริหารจัดการป่าร่วมกับ เจ้าหน้าที่ปฏิบัติงานโครงการประชุมชนของกรมป่าไม้ จึงได้ร่วมกันจัดทำโครงการประชุมชนเสนอกรมป่าไม้ เพื่อขออนุมัติให้เจ้าหน้าที่ร่วมกับชุมชนดำเนินโครงการดังกล่าว โดยมีองค์ประกอบของส่วนท้องถิ่นรวมทั้งหน่วยงานที่เกี่ยวข้อง ทั้งภาครัฐและภาคเอกชนให้การสนับสนุน และร่วมดำเนินการเพื่อให้ทรัพยากรป่าไม้ ในท้องถิ่นเกิดความอุดมสมบูรณ์ และเกิดประโยชน์กับชุมชนอย่างยั่งยืนสืบไป

5. วัตถุประสงค์

5.1 เพื่อให้ราษฎรมีส่วนร่วมในการดูแลรักษาทรัพยากรป่าไม้

5.2 เพื่อให้เกิดประโยชน์ต่อชุมชนทั้งทางตรงและทางอ้อม รวมทั้งขยายผลไปยังชุมชนโดยรอบ เพื่อให้เกิดการมีส่วนร่วมของทุกภาคส่วนและพัฒนาไปสู่การสร้างเครือข่ายป่าชุมชน

6. แผนงานและยุทธศาสตร์ในการดำเนินโครงการป่าชุมชน

ด้านการควบคุม ดูแล รักษา และฟื้นฟูป่า ให้เป็นไปตามแผนยุทธศาสตร์การดำเนินงานป่าชุมชน ทั้ง 5 ด้าน ได้แก่

6.1 ด้านเผยแพร่ประชาสัมพันธ์เพื่อให้สมาชิกในชุมชน และบุคคลทั่วไปได้ทราบภารกิจด้านการจัดการป่าชุมชน ผู้รับผิดชอบโครงการ ขอบเขตการดำเนินงาน และขอบเขตพื้นที่ป่าชุมชน โดยผ่านทางสื่อชนิดต่างๆ เช่น สื่อเอกสารสิ่งพิมพ์ บัญชีโฆษณาประชาสัมพันธ์ (ป้ายโครงการป่าชุมชน) รวมทั้งป้ายแสดงแนวเขตป่าชุมชน เป็นต้น

6.2 ด้านการป้องกันรักษาป่า เพื่อเป็นการดูแลรักษาป่ามิให้ถูกบุกรุกทำลาย หรือยึดทำลายโดยมนุษย์หรือภัยธรรมชาติ เช่น ไฟป่า ให้ทรัพยากรป่าไม้มีความอุดมสมบูรณ์ดั้งเดิม หรือมากขึ้นกว่าเดิม

6.3 ด้านการบำรุงและฟื้นฟูป่า เพื่อเป็นการปรับปรุง พื้นที่ป่าที่เคยถูกบุกรุกทำลาย ให้มีความอุดมสมบูรณ์ขึ้น หรือเป็นการพัฒนาพื้นที่ป่าไม้ให้มีความหลากหลายทั้งจำนวนและชนิดพันธุ์พืช ให้เหมาะสมเพียงพอต่อการยังประโยชน์ต่อชุมชน รวมทั้งการจัดการเพื่อให้ป่าชุมชนเกิดประโยชน์ทั้งทางตรงและทางอ้อม เช่น การจัดการเพื่อการท่องเที่ยวเชิงนิเวศ หรือการท่องเที่ยวเชิงวัฒนธรรม ฯลฯ

6.4 ด้านการศึกษาและถ่ายทอดองค์ความรู้ เพื่อเป็นการจัดการทรัพยากรป่าไม้ เช่น แหล่งศึกษาเรียนรู้ทางชุมชน หรือเป็นการจัดการองค์ความรู้เรื่องการบริหารจัดการป่าให้กับสมาชิกชุมชน

6.5 ด้านอำนวยการและอื่นๆ ที่สนับสนุนการดำเนินโครงการป่าชุมชน

7. ระยะเวลาดำเนินการ

กำหนดระยะเวลาดำเนินการ 10 ปี (นับตั้งแต่วันที่กรมป่าไม้อนุมัติโครงการ) (วันที่.....)

8. ผู้รับผิดชอบโครงการ

8.1 ผู้รับผิดชอบหลัก

- 1) ผู้ใหญ่บ้าน/กำนัน
- 2) คณะกรรมการป่าชุมชน

8.2 ผู้สนับสนุน

- 1) สำนักจัดการทรัพยากรป่าไม้ที่...
- 2) องค์กรปกครองส่วนท้องถิ่น
- 3) อำเภอ/จังหวัด
- 4) หน่วยงานภาครัฐอื่นๆ
- 5) หน่วยงานภาคเอกชน

9. งบประมาณ (โดยขอรับการสนับสนุนงบประมาณได้จากหน่วยงานต่างๆ ได้แก่)

- 9.1 กรมป่าไม้ ซึ่งระบุไว้ตามแผนงานและงบประมาณประจำปี
- 9.2 องค์การบริหารส่วนตำบล/เทศบาลตำบล.....
- 9.3 จังหวัด.....
- 9.4 องค์การ/บริษัทเอกชน
- 9.5 หน่วยงานอื่นๆ

10. ผลที่คาดว่าจะได้รับ

- 10.1 ราษฎรในชุมชนมีส่วนร่วมและได้รับประโยชน์จากการดูแลรักษาป่าชุมชน
- 10.2 ทรัพยากรป่าไม้ได้รับการดูแลรักษาโดยชุมชนให้มีความอุดมสมบูรณ์และพัฒนาป่าชุมชนให้ตอบสนองความต้องการของชุมชนได้อย่างยั่งยืน

11. แผนที่ประกอบโครงการ

- 11.1 แผนที่ระวางของกรมแผนที่ทหาร มาตราส่วน 1 : 50,000 ที่มีหมายเลขแสดงค่าพิกัดกริดชัดเจน พร้อมรายละเอียดเลขระวางและแสดงรูปแปลงตามแบบ ปชช. 2 (เจ้าหน้าที่กรมป่าไม้ลงนามกำกับด้วย)**
- 11.2 แผนที่แสดงขอบเขตป่าชุมชนบนแผนที่ภาพถ่ายออร์โธรีโธซีเชิงเลข มาตราส่วน 1 : 4,000 (เจ้าหน้าที่กรมป่าไม้ลงนามกำกับด้วย)**

12. ผู้เขียนโครงการ

(ลงชื่อ).....ผู้เขียนโครงการ*
(.....)
ตำแหน่ง.....

(ลงชื่อ).....ผู้แนะนำ/ร่วมเขียนโครงการ**
(.....)
ตำแหน่ง.....

13. ความคิดเห็นของนายกองค์การปกครองส่วนท้องถิ่น

- เห็นควรดำเนินการ.....
- ความคิดเห็นอื่นๆ.....

(ลงชื่อ).....
(.....)
ตำแหน่ง.....

14. ความคิดเห็นของนายอำเภอ ***

- เห็นควรดำเนินการ.....
- ความคิดเห็นอื่นๆ.....

(ลงชื่อ).....

(.....)

ตำแหน่ง.....

15. ความคิดเห็นของผู้ว่าราชการจังหวัด หรือหัวหน้าหน่วยงานที่กำกับดูแลพื้นที่ในแต่ละกรณี****

- เห็นชอบให้ดำเนินการ.....
- ความคิดเห็นอื่นๆ.....

(ลงชื่อ).....

(.....)

ตำแหน่ง.....

16. ผู้ตรวจสอบโครงการ (ผู้อำนวยการส่วนจัดการป่าชุมชน สังกัดสำนักจัดการทรัพยากรป่าไม้ที่.....)

(ลงชื่อ)..... ผู้ตรวจสอบโครงการ

(.....)

ตำแหน่ง.....

17. ผู้เสนอโครงการ (ผู้อำนวยการสำนักจัดการทรัพยากรป่าไม้ที่.....)

(ลงชื่อ)..... ผู้เสนอโครงการ

(.....)

ตำแหน่ง.....

18. ผู้อนุมัติโครงการ (อธิบดีกรมป่าไม้)

(ลงชื่อ)..... ผู้อนุมัติโครงการ

(.....)

ตำแหน่ง.....

หมายเหตุ

* ผู้ใหญ่บ้าน/กำนัน/นายก อบต./นายกเทศมนตรี หรือประธานคณะกรรมการป่าชุมชน แล้วแต่กรณี

** ข้าราชการตั้งแต่ระดับปฏิบัติงาน หรือปฏิบัติราชการขึ้นไป

*** กรณีเป็นพื้นที่ป่าตามพระราชบัญญัติป่าไม้ พุทธศักราช 2484 หรือ/และ พื้นที่ป่าสงวนแห่งชาติอาจเสนอโครงการให้นายอำเภอท้องที่ให้ความคิดเห็นก็ได้

**** กรณีพื้นที่อื่นๆ เสนอโครงการให้หัวหน้าหน่วยงานที่กำกับดูแลพิจารณาแล้วแต่กรณี

คณะกรรมการป่าชุมชน

แบบทำยโครงการป่าชุมชน.....

บ้าน..... หมู่ที่..... ตำบล..... อำเภอ..... จังหวัด.....

ลำดับ ที่	ชื่อ - สกุล	ทำหน้าที่	หมายเหตุ / ด้าน
1	นาย/นาง/นางสาว	ประธาน	
2	นาย/นาง/นางสาว	รองประธาน	
3	นาย/นาง/นางสาว	รองประธาน (ถ้ามี)	
4	นาย/นาง/นางสาว	เลขานุการ	
5	นาย/นาง/นางสาว	เหรัญญิก	
6	นาย/นาง/นางสาว	กรรมการ	
7	นาย/นาง/นางสาว	กรรมการ	
8	นาย/นาง/นางสาว	กรรมการ	
9	นาย/นาง/นางสาว	กรรมการ	
10	นาย/นาง/นางสาว	กรรมการ	
11	นาย/นาง/นางสาว	กรรมการ	
12	นาย/นาง/นางสาว	กรรมการอื่น (ถ้ามี)	
13			
14			
15			

ที่ทำการผู้ใหญ่บ้าน/กำนัน/หรือประธานคณะกรรมการป่าชุมชน.....

หมายเลขโทรศัพท์.....

หมายเหตุ

- * เอกสารฉบับนี้เป็นการแสดงโครงสร้างคณะกรรมการป่าชุมชน ได้รับการยอมรับจากรายการในชุมชนเพื่อช่วยทำหน้าที่ในการจัดการป่าชุมชนร่วมกับพนักงานเจ้าหน้าที่ โดยแต่ละป่าชุมชนจะมีกลุ่มรายการเหล่านี้เป็นแกนหลักเข้ามาบริหารจัดการตามความเหมาะสมของพื้นที่ จำนวน 10-15 คน
- ** แบบทำย (แบบ ปชช.3) ส่งให้กรมป่าไม้ทุกโครงการฯ
- *** กรณีมีการเปลี่ยนแปลงคณะกรรมการป่าชุมชนให้ผู้ยื่นคำขอรวบรวมรายชื่อแจ้งสำนักจัดการทรัพยากรป่าไม้ที่รับผิดชอบเพื่อปรับปรุงข้อมูลแจ้งให้หน่วยงานที่เกี่ยวข้องและกรมป่าไม้ทราบ

รายงานผลการปฏิบัติงาน

1. โครงการประชุมชน.....เนื้อที่.....ไร่

2. ตั้งอยู่ในเขตท้องที่บ้าน.....หมู่ที่.....ตำบล.....อำเภอ.....จังหวัด.....

3. สรุปผลการปฏิบัติงาน.....

4. ผลการแบ่งกลุ่มประชุมชน (ณ วันที่.....)

ประชาชนพัฒนาดีมาก

ประชาชนพัฒนาปานกลาง

ประชาชนควรปรับปรุง

ประชาชนที่ควรยกเลิก

5. ปัญหาอุปสรรคในการดำเนินงาน และแนวทางการแก้ไข.....

6. ความคิดเห็น.....

ลงชื่อ.....

(.....)

ตำแหน่ง ผู้อำนวยการส่วนจัดการประชุมชน

7. ความคิดเห็น.....

ลงชื่อ.....

(.....)

ตำแหน่ง ผู้อำนวยการสำนักจัดการทรัพยากรป่าไม้ที่.....

แบบคำขอต่ออายุโครงการป่าชุมชน

ข้าพเจ้า.....ตำแหน่ง.....
 อายุ..... ปี ที่อยู่.....

มีความประสงค์ขอต่ออายุโครงการป่าชุมชน.....
 ที่ตั้งป่าชุมชนบ้าน..... หมู่ที่..... ตำบล.....
 อำเภอ..... จังหวัด..... พิกัดบ้าน.....

โดยได้รับอนุมัติจากกรมป่าไม้ เมื่อ.....
 พื้นที่ดำเนินการโครงการ รวมทั้งสิ้น..... แปลง รวมเนื้อที่..... ไร่ ดังนี้
 ป่าสงวนแห่งชาติป่า..... แปลงที่..... เนื้อที่..... ไร่
 ป่าชุมชนตามมติคณะรัฐมนตรี..... แปลงที่..... เนื้อที่..... ไร่
 ป่าไม้ถาวรตามมติคณะรัฐมนตรี..... แปลงที่..... เนื้อที่..... ไร่
 ป่าตามพระราชบัญญัติป่าไม้ พุทธศักราช 2484 แปลงที่..... เนื้อที่..... ไร่
 ที่ดินของรัฐประเภทอื่น ๆ (ระบุ)..... แปลงที่..... เนื้อที่..... ไร่
 ที่ดินอื่นๆ (ระบุ)..... แปลงที่..... เนื้อที่..... ไร่

(หากดำเนินการมากกว่า 1 แปลง ให้เรียงลำดับป่าสงวนแห่งชาติเป็นแปลงที่ 1 ตามพื้นที่ต่างๆ ข้างต้น)

โดยส่งเอกสารประกอบการพิจารณา ตามกรณีต่างๆ ดังนี้

1.1 กรณีที่ไม่มีการเปลี่ยนแปลงรายละเอียดโครงการและพื้นที่ดำเนินการ

- (1) แบบ ปชช.5
- (2) สำเนาแบบ ปชช.3 ฉบับเดิม
- (3) สำเนาบัตรประจำตัวเจ้าหน้าที่รัฐหรือสำเนาบัตรประชาชนผู้ยื่นคำขอ
- (4) แผนที่แสดงขอบเขตป่าชุมชนบนแผนที่ภาพถ่ายออร์โธรีโธสิเชิงเลข มาตรฐานส่วน 1 : 4,000
- (5) แบบ ปชช.4

1.2 กรณีมีการเปลี่ยนแปลงรายละเอียดโครงการ (หรือแบบ ปชช.3 เดิมชำรุดสูญหาย) แต่ไม่เปลี่ยนแปลงพื้นที่ดำเนินการ

- (1) แบบ ปชช.5
- (2) แบบ ปชช.5.1
- (3) สำเนาบัตรประจำตัวเจ้าหน้าที่รัฐหรือสำเนาบัตรประชาชนผู้ยื่นคำขอ
- (4) แผนที่แสดงขอบเขตป่าชุมชนบนแผนที่ภาพถ่ายออร์โธรีโธสิเชิงเลข มาตรฐานส่วน 1 : 4,000
- (5) แบบ ปชช.4

1.3 กรณีมีการเปลี่ยนแปลงพื้นที่ดำเนินการ เพิ่มหรือลดจำนวนแปลงป่าชุมชน เพิ่มหรือลดขนาดพื้นที่ป่าชุมชน

- (1) แบบ ปชช.5
- (2) แบบ ปชช.5.1
- (3) แบบ ปชช.5.2
- (4) สำเนาบัตรประจำตัวเจ้าหน้าที่รัฐหรือสำเนาบัตรประชาชนผู้ยื่นคำขอ
- (5) แผนที่ระวางมาตราส่วน 1 : 50,000
- (6) แผนที่แสดงขอบเขตป่าชุมชนบนแผนที่ภาพถ่ายออร์โธรีโธซีเชิงเลข มาตราส่วน 1 : 4,000
- (7) แบบ ปชช.4

กำหนดระยะเวลาดำเนินการ 10 ปี (นับตั้งแต่วันที่กรมป่าไม้อนุมัติ) (วันที่.....)

งบประมาณ (โดยขอรับการสนับสนุนงบประมาณได้จากหน่วยงานต่างๆ ได้แก่)

1. กรมป่าไม้ ซึ่งระบุไว้ตามแผนงานและงบประมาณประจำปี
2. องค์การบริหารส่วนตำบล/เทศบาลตำบล
3. จังหวัด
4. องค์การ/บริษัทเอกชน
5. หน่วยงานอื่นๆ

ลงชื่อ.....ผู้ยื่นคำขอ*
(.....)

ตำแหน่ง.....

ลงชื่อ.....เจ้าหน้าที่ผู้แนะนำ**
(.....)

ตำแหน่ง.....

ความคิดเห็นของผู้ว่าราชการจังหวัด หรือหัวหน้าหน่วยงานที่กำกับดูแลพื้นที่ในแต่ละกรณี***

- เห็นชอบให้ดำเนินการ.....
- ความคิดเห็นอื่นๆ.....

(ลงชื่อ).....
(.....)

ตำแหน่ง.....

ผู้ตรวจสอบ (ผู้อำนวยการส่วนจัดการป่าชุมชน สังกัดสำนักจัดการทรัพยากรป่าไม้ที่.....)

(ลงชื่อ).....ผู้ตรวจสอบ
(.....)
ตำแหน่ง.....

ผู้เสนอ (ผู้อำนวยการสำนักจัดการทรัพยากรป่าไม้ที่.....)

(ลงชื่อ).....ผู้เสนอ
(.....)
ตำแหน่ง.....

ผู้อนุมัติ (อธิบดีกรมป่าไม้)

(ลงชื่อ).....ผู้อนุมัติ
(.....)
ตำแหน่ง.....

หมายเหตุ

- * ผู้ใหญ่บ้าน/กำนัน/นายก อบต./นายกเทศมนตรี หรือประธานคณะกรรมการป่าชุมชน แล้วแต่กรณี
 - ** ข้าราชการตั้งแต่ระดับปฏิบัติงานหรือปฏิบัติการขึ้นไป
 - *** กรณีพื้นที่อื่นๆ เสนอให้หัวหน้าหน่วยงานที่กำกับดูแลพิจารณา แล้วแต่กรณี
- ทั้งนี้ หน่วยงานรับผิดชอบแจ้งรายชื่อข้าราชการในสังกัดอย่างน้อย 1 คน เพื่อกรมป่าไม้มีคำสั่งแต่งตั้งเป็นเจ้าหน้าที่ปฏิบัติงานโครงการป่าชุมชน

โครงการป่าชุมชนที่ขอต่ออายุ

1. ชื่อโครงการ

2. ที่ตั้งโครงการ

3. พื้นที่ดำเนินโครงการ

พื้นที่ดำเนินโครงการ รวมทั้งสิ้น.....	แปลง	รวมเนื้อที่.....	ไร่	ดังนี้
ป่าสงวนแห่งชาติป่า.....	แปลงที่.....	เนื้อที่.....	ไร่	
ป่าชุมชนตามมติคณะรัฐมนตรี.....	แปลงที่.....	เนื้อที่.....	ไร่	
ป่าไม้ถาวรตามมติคณะรัฐมนตรี.....	แปลงที่.....	เนื้อที่.....	ไร่	
ป่าตามพระราชบัญญัติป่าไม้ พุทธศักราช 2484	แปลงที่.....	เนื้อที่.....	ไร่	
ที่ดินของรัฐประเภทอื่น ๆ (ระบุ).....	แปลงที่.....	เนื้อที่.....	ไร่	
ที่ดินอื่นๆ (ระบุ).....	แปลงที่.....	เนื้อที่.....	ไร่	

(หากดำเนินการมากกว่า 1 แปลง ให้เรียงลำดับป่าสงวนแห่งชาติเป็นแปลงที่ 1 ตามพื้นที่ต่างๆ ข้างต้น)

4. หลักการและเหตุผล

ด้วย.....(ระบุชื่อบ้าน หมู่ที่ อำเภอ จังหวัด).....

ได้รับอนุมัติโครงการป่าชุมชนจากกรมป่าไม้ ปัจจุบันสิ้นสุดระยะเวลาดำเนินโครงการแล้ว โดยตลอดระยะเวลาดำเนินโครงการป่าชุมชนมาจนถึงปัจจุบัน ราษฎร องค์กรปกครองส่วนท้องถิ่น รวมทั้งหน่วยงานที่เกี่ยวข้องทั้งภาครัฐและภาคเอกชนได้ร่วมกันดูแลรักษาและฟื้นฟูป่าไม้ให้มีความอุดมสมบูรณ์ ช่วยดูแลรักษาระบบนิเวศของชุมชน อีกทั้งราษฎรยังได้รับประโยชน์จากการมีส่วนร่วมในการดูแลรักษาป่าชุมชน ดังนั้น เพื่อให้ประชาชนมีส่วนร่วมในการดูแลรักษาป่าอย่างต่อเนื่อง จึงได้ร่วมกับเจ้าหน้าที่ของกรมป่าไม้จัดทำโครงการป่าชุมชน เพื่อเสนอกรมป่าไม้พิจารณาต่ออายุโครงการป่าชุมชน เพื่อให้ทรัพยากรป่าไม้ได้รับการดูแลรักษาจากชุมชนเกิดความอุดมสมบูรณ์ และเกิดประโยชน์กับชุมชนอย่างยั่งยืนสืบไป

5. วัตถุประสงค์

5.1 เพื่อให้ราษฎรมีส่วนร่วมในการดูแลรักษาทรัพยากรป่าไม้อย่างต่อเนื่อง

5.2 เพื่อให้เกิดประโยชน์ต่อชุมชนทั้งทางตรงและทางอ้อม รวมทั้งขยายผลไปยังชุมชนโดยรอบ เพื่อให้เกิดการมีส่วนร่วมของทุกภาคส่วนและพัฒนาไปสู่การสร้างเครือข่ายป่าชุมชน

6. แผนงานและยุทธศาสตร์ในการดำเนินโครงการป่าชุมชน

ด้านการควบคุม ดูแล รักษา และฟื้นฟูป่า ให้เป็นไปตามแผนยุทธศาสตร์การดำเนินงานป่าชุมชน 5 ด้าน ได้แก่

6.1 ด้านการเผยแพร่ประชาสัมพันธ์เพื่อให้สมาชิกในชุมชนและบุคคลทั่วไปได้ทราบภารกิจด้านป่าชุมชน ผู้รับผิดชอบโครงการ ขอบเขตดำเนินงานและขอบเขตพื้นที่ป่าชุมชน โดยผ่านทางสื่อชนิดต่างๆ เช่น สื่อเอกสาร สิ่งพิมพ์ ป้ายโฆษณาประชาสัมพันธ์ (ป้ายโครงการป่าชุมชน) รวมทั้งป้ายแสดงแนวเขตป่าชุมชน เป็นต้น

6.2 ด้านการป้องกันรักษาป่าหรือการดูแลรักษาป่ามิให้ถูกบุกรุกทำลาย หรือยึดทำลายโดยมนุษย์ หรือภัยธรรมชาติ เช่น ไฟป่า ให้ทรัพยากรป่าไม้มีความอุดมสมบูรณ์ดั้งเดิมหรือมากขึ้นกว่าเดิม

6.3 ด้านการบำรุงและฟื้นฟูป่าเพื่อเป็นการปรับปรุงพื้นที่ป่าที่เคยถูกบุกรุกทำลายให้มีความอุดมสมบูรณ์ขึ้น หรือเป็นการพัฒนาพื้นที่ป่าไม้ให้มีความหลากหลายทั้งจำนวนและชนิดพันธุ์พืช ให้เหมาะสมเพียงพอต่อการยังประโยชน์ต่อชุมชน รวมทั้งการจัดการเพื่อให้ป่าชุมชนได้ประโยชน์ทั้งทางตรงและทางอ้อม เช่น การจัดการเพื่อการท่องเที่ยวเชิงนิเวศหรือการท่องเที่ยวเชิงวัฒนธรรม ฯลฯ

6.4 ด้านการศึกษาและถ่ายทอดองค์ความรู้เพื่อเป็นการจัดการทรัพยากรป่าไม้ เช่น แหล่งศึกษาเรียนรู้ทางชุมชนหรือเป็นการจัดการองค์ความรู้เรื่องการบริหารจัดการป่าให้กับสมาชิกชุมชน

6.5 ด้านอำนาจการและอื่นๆ ที่สนับสนุนการดำเนินโครงการป่าชุมชน

7. ผู้รับผิดชอบโครงการ

7.1 ผู้รับผิดชอบหลัก

- 1) ผู้ใหญ่บ้าน/กำนัน
- 2) คณะกรรมการป่าชุมชน

7.2 ผู้สนับสนุน

- 1) สำนักจัดการทรัพยากรป่าไม้ที่....
- 2) องค์กรปกครองส่วนท้องถิ่น
- 3) อำเภอ/จังหวัด
- 4) หน่วยงานภาคเอกชน

8. ผลที่คาดว่าจะได้รับ

8.1 ราษฎรในชุมชนมีส่วนร่วมและได้รับประโยชน์จากการดูแลรักษาป่าชุมชนอย่างต่อเนื่อง

8.2 ทรัพยากรป่าไม้ได้รับการดูแลรักษาโดยชุมชนให้มีความอุดมสมบูรณ์และพัฒนาป่าชุมชนให้ตอบสนองความต้องการของชุมชนได้อย่างยั่งยืน

ลงชื่อ.....ผู้เขียนโครงการ

(.....)

ตำแหน่ง.....

ลงชื่อ.....ผู้แนะนำ/ร่วมเขียนโครงการ

(.....)

ตำแหน่ง.....

รายงานการตรวจสอบพื้นที่ตามคำขอต่ออายุโครงการป่าชุมชน

1. โครงการป่าชุมชน.....

2. ที่ตั้ง.....

คำพิกัดหมู่บ้าน

3. พื้นที่ดำเนินโครงการ จำนวน.....แปลง เนื้อที่.....ไร่ ดังนี้

ป่าสงวนแห่งชาติป่า.....แปลงที่.....เนื้อที่.....ไร่

ป่าชุมชนตามมติคณะรัฐมนตรี.....แปลงที่.....เนื้อที่.....ไร่

ป่าไม้ถาวรตามมติคณะรัฐมนตรี.....แปลงที่.....เนื้อที่.....ไร่

ป่าตามพระราชบัญญัติป่าไม้ พุทธศักราช 2484 แปลงที่.....เนื้อที่.....ไร่

ที่ดินของรัฐประเภทอื่น ๆ (ระบุ).....แปลงที่.....เนื้อที่.....ไร่

ที่ดินอื่นๆ (ระบุ).....แปลงที่.....เนื้อที่.....ไร่

(หากดำเนินการมากกว่า 1 แปลง ให้เรียงลำดับป่าสงวนแห่งชาติเป็นแปลงที่ 1 ตามพื้นที่ต่างๆ ช่างต้น)

4. คำพิกัดขอบเขตพื้นที่ดำเนินโครงการป่าชุมชน *****

.....

.....

.....

.....

5. ข้อมูลทางภูมิศาสตร์

ด้านทิศเหนือ ๑๑๑

.....

ด้านทิศตะวันออก ๑๑๑

.....

ด้านทิศใต้ ๑๑๑

.....

ด้านทิศตะวันตก ๑๑๑

.....

6. ลักษณะภูมิประเทศ

.....

7. สภาพพื้นที่ป่าและลักษณะทางนิเวศวิทยา

.....

8. ความเห็นของเจ้าหน้าที่ผู้ตรวจสอบสภาพพื้นที่

..... (ให้ระบุว่าเห็นควรให้ต่ออายุโครงการป่าชุมชน)

.....

9. ทำการตรวจสอบสภาพพื้นที่ เมื่อวันที่

.....

ลงชื่อ..... ผู้นำตรวจ*** ลงชื่อ..... ผู้ตรวจสอบ *
(.....) (.....)

ตำแหน่ง..... ตำแหน่ง.....

ลงชื่อ..... พยาน**** ลงชื่อ..... ผู้ร่วมตรวจสอบ**
(.....) (.....)

ตำแหน่ง..... ตำแหน่ง.....

ลงชื่อ..... พยาน**** ลงชื่อ..... ผู้ร่วมตรวจสอบ**
(.....) (.....)

ตำแหน่ง..... ตำแหน่ง.....

หมายเหตุ

- * ให้ข้าราชการตั้งแต่ระดับปฏิบัติงานหรือปฏิบัติการที่ได้รับมอบหมาย
- ** ข้าราชการหรือพนักงานราชการของหน่วยงานรับผิดชอบที่ได้รับมอบหมายให้ร่วมปฏิบัติ
- *** ผู้ใหญ่บ้าน/กำนัน/นายก อบต./นายกเทศมนตรี หรือประธานคณะกรรมการป่าชุมชน ซึ่งเป็นผู้ยื่นคำขอ (แบบ ปชช.1) แล้วแต่กรณี
- **** กรรมการป่าชุมชนหรือราษฎรหมู่บ้านที่ร้องขอเข้าร่วมจัดทำโครงการ
- ***** ค่าพิกัดขอบเขตพื้นที่ดำเนินโครงการป่าชุมชน ควรตรวจสอบทุกมุมของพื้นที่เพื่อความถูกต้องชัดเจน กรณีมีหลายแปลงให้ระบุหมายเลขแปลงและแยกชุดข้อมูลเป็นรายแปลงให้ชัดเจน

เอกสารอ้างอิง

- กรมป่าไม้. 2554. สำนักจัดการป่าชุมชน . คู่มือการปฏิบัติงานตามแนวทางการจัดทำโครงการป่าชุมชน
ของกรมป่าไม้. กรุงเทพฯ . 40 น.
- กรมป่าไม้. 2557. สำนักจัดการป่าชุมชน . คู่มือการปฏิบัติงานตามแนวทางการจัดทำโครงการป่าชุมชน
ของกรมป่าไม้. กรุงเทพฯ . 34 น.
- มหาวิทยาลัยเชียงใหม่. 2547. สถาบันวิจัยสังคม. โครงการจัดทำรูปแบบกลไกการมีส่วนร่วมของ
ผู้มีส่วนได้ส่วนเสียในการจัดทำนโยบาย แผน มาตรการ กฎหมาย หลักเกณฑ์และแนวทาง
ปฏิบัติ (เล่มที่ 1). เชียงใหม่. 374 น.
- สำนักจัดการป่าชุมชน. 2557. รายงานสรุปการสัมมนาเชิงปฏิบัติการ เรื่อง “การส่งเสริมการจัดการป่าชุมชน”
ประจำปี พ.ศ.2557 ระหว่างวันที่ 17-19 ธันวาคม 2556 ณ โรงแรมสบายไฮเทล อำเภอเมือง
จังหวัดนครราชสีมา (เอกสารรายงาน 1 เล่ม).