



คู่มือ

การปลูกป่าเพื่ออนุรักษ์ฟื้นฟู
ป่าต้นน้ำ ป่าชายเลน และป้องกันไฟป่า
ในพื้นที่ป่าชุมชน

ปีงบประมาณ พ.ศ. 2566



คำนำ

ศูนย์อำนวยการใหญ่จิตอาสาพระราชทาน ร่วมมือกับกระทรวงทรัพยากรธรรมชาติและสิ่งแวดล้อม รวมทั้งหน่วยงานภาครัฐและเอกชน จัดทำโครงการปลูกป่าและป้องกันไฟป่า ซึ่งต่อมาได้เปลี่ยนชื่อโครงการเป็น “โครงการปลูกป่าเพื่ออนุรักษ์พื้นที่ป่าต้นน้ำ ป่าชายเลน และป้องกันไฟป่า” เพื่อแก้ปัญหาด้านทรัพยากรธรรมชาติและสิ่งแวดล้อม ทั้งในระยะสั้นและระยะยาวครอบคลุมในพื้นที่ป่าและที่ดินอื่น ๆ ของรัฐ รวมทั้งพื้นที่ป่าให้กลับมาสมบูรณ์ เป็นการเพิ่มพื้นที่ป่าในประเทศซึ่งสอดคล้องกับแผนยุทธศาสตร์ชาติ ๒๐ ปี โดยกำหนดเป้าหมายพื้นที่ป่าได้รับการฟื้นฟูและมีพื้นที่สีเขียวนอกเขตป่าเพิ่มขึ้น รวมกันจำนวนไม่ต่ำกว่า ๒.๖๘ ล้านไร่ ใน ๗๖ จังหวัด และกรุงเทพมหานคร โดยแบ่งการดำเนินการออกเป็น ๓ ระยะ คือ ระยะที่ ๑ จำนวน ๑๐,๐๐๐ ไร่ ดำเนินการในปี พ.ศ. ๒๕๖๓ ระยะที่ ๒ จำนวน ๘๐๐,๐๐๐ ไร่ ดำเนินการในปี พ.ศ. ๒๕๖๔ - ๒๕๖๕ และระยะที่ ๓ จำนวน ๑,๘๗๐,๐๐๐ ไร่ ดำเนินการในปี พ.ศ. ๒๕๖๖ - ๒๕๗๐

ป่าชุมชนเป็นพื้นที่เป้าหมายในการดำเนินการของโครงการปลูกป่าเพื่ออนุรักษ์พื้นที่ป่าต้นน้ำ ป่าชายเลน และป้องกันไฟป่าในระยะที่ ๒ และระยะที่ ๓ ซึ่งดำเนินการระหว่างปี พ.ศ. ๒๕๖๔ - ๒๕๗๐ โดยพื้นที่ป่าชุมชนมีเป้าหมายในการเข้าร่วมโครงการจำนวน ๕๐๐,๐๐๐ ไร่ แบ่งเป็นระยะที่ ๒ จำนวน ๑๕๐,๐๐๐ ไร่ และระยะที่ ๓ จำนวน ๓๕๐,๐๐๐ ไร่ ดังนั้น สำนักจัดการป่าชุมชนจึงจัดทำคู่มือการปลูกป่าและป้องกันไฟป่าในพื้นที่ป่าชุมชน เพื่อเป็นแนวทางการปฏิบัติงานสำหรับเจ้าหน้าที่ที่เกี่ยวข้อง และสามารถดำเนินการได้อย่างถูกต้อง เหมาะสม และเป็นไปในทิศทางเดียวกัน เพื่อให้เกิดผลสำเร็จตามเป้าหมายของโครงการปลูกป่าเพื่ออนุรักษ์พื้นที่ป่าต้นน้ำ ป่าชายเลน และป้องกันไฟป่า

สำนักจัดการป่าชุมชน

สารบัญ

	หน้า
สารบัญภาพ	ก
สารบัญตาราง	ข
บทที่ ๑ หลักการและเหตุผล	
๑.๑ หลักการและเหตุผลโครงการ	๑
๑.๒ วัตถุประสงค์ของโครงการ	๑
๑.๓ หลักการดำเนินงาน	๑
๑.๔ เป้าหมายจำนวนพื้นที่ปลูกป่าและฟื้นฟูป่า	๑
๑.๕ ผลที่คาดว่าจะได้รับ	๒
บทที่ ๒ การปลูกป่าและป้องกันไฟป่าในพื้นที่ป่าชุมชน	
๒.๑ ความหมาย “ป่าชุมชน”	๓
๒.๒ วัตถุประสงค์การจัดตั้งป่าชุมชน	๓
๒.๓ ป่าชุมชนตามพระราชบัญญัติป่าชุมชน พ.ศ. ๒๕๖๒	๔
๒.๔ แผนจัดการป่าชุมชน	๕
๒.๕ คณะกรรมการจัดการป่าชุมชน สมาชิกป่าชุมชน เจ้าหน้าที่ป่าชุมชน	๕
๒.๖ เป้าหมายการฟื้นฟูป่าชุมชนตามโครงการปลูกป่าเพื่ออนุรักษ์ฟื้นฟูต้นน้ำ ป่าชายเลน และป้องกันไฟป่า	๗
๒.๗ กระบวนการทำงานด้านการปลูกฟื้นฟูป่าชุมชน	๗
๒.๘ รูปแบบการปลูกฟื้นฟูป่าชุมชน	๗
๒.๙ การป้องกันไฟป่าในชุมชน	๑๒
๒.๑๐ เอกสารข้อมูลเกี่ยวกับพระราชบัญญัติป่าชุมชน พ.ศ. ๒๕๖๒	๑๔
ภาคผนวก	
เป้าหมายการดำเนินการปลูกเสริมในพื้นที่ป่าชุมชนเพื่อสนับสนุนโครงการปลูกป่า เพื่ออนุรักษ์ฟื้นฟูต้นน้ำ ป่าชายเลน และป้องกันไฟป่า ปีงบประมาณ พ.ศ. ๒๕๖๖	๑๕

สารบัญภาพ

	หน้า
ภาพที่ ๑	๓
ภาพที่ ๒	๔
ภาพที่ ๓	๖
ภาพที่ ๔	๗
ภาพที่ ๕	๙
ภาพที่ ๖	๑๐
ภาพที่ ๗	๑๓

สารบัญตาราง

	หน้า
ตารางที่ ๑	จำนวนป่าชุมชนตามพระราชบัญญัติป่าชุมชน พ.ศ.๒๕๖๒ แยกรายภาค
ตารางที่ ๒	ตัวอย่างชนิดพันธุ์ไม้ในการปลูกฟื้นฟูป่าชุมชน

บทที่ ๑ หลักการและเหตุผล

๑.๑ หลักการและเหตุผลโครงการ

๑.๑.๑ **พื้นที่ลุ่มน้ำของประเทศไทย** มีจำนวน ๒๒ กลุ่มน้ำ ครอบคลุมพื้นที่ ๓๒๐,๖๗๓,๖๗๓ ไร่ แบ่งเป็นพื้นที่ที่มีสภาพป่า ๑๐๑,๗๒๑,๒๙๑ ไร่ และไม่มีสภาพป่า ๒๑๘,๙๕๒,๓๘๒ ไร่ โดยมีพื้นที่ในชั้นคุณภาพลุ่มน้ำ ๑,๒ ซึ่งเป็นพื้นที่ต้นน้ำของประเทศจำนวน ๘๔,๔๗๑,๑๕๓ ไร่ (พื้นที่ป่า/พื้นที่ป่าสงวนแห่งชาติ/พื้นที่ป่าอนุรักษ์/อื่น ๆ) พบว่ามีสภาพป่า ๗๑,๗๕๓,๑๕๖ ไร่ (๘๔.๙๔%) และไม่มีสภาพป่า ๑๒,๗๑๗,๙๙๘ ไร่ (๑๕.๐๖%) ซึ่งอยู่ในขอบเขตพื้นที่ป่าสงวนแห่งชาติและป่าอนุรักษ์ตามกฎหมายจำนวน ๑๐,๑๕๒,๗๔๐.๔๔ ไร่ และพื้นที่อื่น ๆ จำนวน ๒,๕๖๕,๒๕๗.๕๖ ไร่

๑.๑.๒ **ยุทธศาสตร์ชาติ** กำหนดให้ประเทศไทยมีพื้นที่สีเขียวร้อยละ ๕๕ ต่อพื้นที่ประเทศ แบ่งเป็นพื้นที่ป่าสมบูรณ์ร้อยละ ๓๕ (คิดเป็นพื้นที่ ๑๑๒.๓๕ ล้านไร่) พื้นที่ป่าเศรษฐกิจเพื่อการใช้ประโยชน์ร้อยละ ๑๕ (คิดเป็นพื้นที่ ๔๘.๑๕ ล้านไร่) และพื้นที่สีเขียวในเขตเมืองและชนบท ร้อยละ ๕ (คิดเป็นพื้นที่ ๑๖.๐๕ ล้านไร่)

๑.๑.๓ สถานการณ์และสภาพปัญหา

- การเปลี่ยนแปลงของสภาพภูมิอากาศ
- พื้นที่ป่าเสื่อมสภาพ
- ประสพปัญหาภัยแล้ง น้ำหลากซ้ำซาก
- ความขัดแย้งระหว่างการอนุรักษ์พื้นที่ป่าและชุมชนที่อยู่อาศัยในพื้นที่ป่า
- การขาดการส่งเสริมคุณภาพชีวิตของชุมชน

๑.๒ วัตถุประสงค์ของโครงการ

- ๑) พลิกฟื้นผืนป่าเพื่อสืบสาน รักษา และต่อยอดแนวพระราชดำริ พระบาทสมเด็จพระบรมชนกาธิเบศร มหาภูมิพลอดุลยเดชมหาราช บรมนาถบพิตร (รัชกาลที่ ๙)
- ๒) สร้างความมั่นคงทางทรัพยากรธรรมชาติ สังคม และเศรษฐกิจ ส่งการพัฒนาที่ยั่งยืน
- ๓) พัฒนาคุณภาพชีวิตชุมชนที่อยู่อาศัยและทำกินในพื้นที่ป่าและพื้นที่รอบเขตป่าให้สามารถอยู่ร่วมกับป่าได้อย่างยั่งยืน

๑.๓ หลักการดำเนินงาน

- ๑) ประยุกต์แนวพระราชดำริ “คนอยู่กับป่า” ในการบริหารจัดการพื้นที่ป่าต้นน้ำและชุมชนให้สอดคล้องกับภูมิสังคม
- ๒) ฟื้นฟูผืนดิน น้ำ ป่า สิ่งแวดล้อม เพื่อสร้างและฟื้นคืนระบบนิเวศต้นน้ำ
- ๓) การมีส่วนร่วมของทุกภาคส่วนเพื่อฟื้นคืนระบบนิเวศป่าต้นน้ำและแก้ไขปัญหาภัยแล้ง น้ำหลาก และอุทกภัยในพื้นที่ลุ่มน้ำหลักของประเทศ
- ๔) ส่งเสริม สนับสนุน และดำเนินการป้องกันไฟป่า

๑.๔ เป้าหมายจำนวนพื้นที่ปลูกป่าและฟื้นฟูป่า (ปี พ.ศ. ๒๕๖๓ – ๒๕๗๐) มีพื้นที่ป่าที่ได้รับการฟื้นฟูป่าและมีพื้นที่สีเขียวนอกเขตป่าภายใต้โครงการปลูกป่าเพื่ออนุรักษ์ฟื้นฟูป่าต้นน้ำ ป่าชายเลน และป้องกันไฟป่าเพิ่มขึ้นรวมกันจำนวนไม่ต่ำกว่า ๒.๖๘ ล้านไร่ ใน ๗๖ จังหวัด และกรุงเทพมหานคร)

๑) ระยะที่ ๑ ระยะเร่งด่วน (ดำเนินการแล้วเสร็จภายใน ๒๘ ก.ค. ๒๕๖๓)

๑.๑) จังหวัดเร่งด่วน จำนวน ๖ จังหวัด ได้แก่ เชียงใหม่ ตาก น่าน นครราชสีมา ชัยภูมิ และ นครศรีธรรมราช ปลุกป่าไม่ต่ำกว่า ๑,๐๑๐ ไร่ และทำฝายเพิ่มความชุ่มชื้นของระบบนิเวศน์ พื้นที่ละไม่ต่ำกว่า ๑๐ แห่ง รวมจำนวนไม่ต่ำกว่า ๗๐ แห่ง

๑.๒) จังหวัดอื่นนอกเหนือจากจังหวัดเร่งด่วน จำนวน ๗๑ จังหวัด (รวมกรุงเทพมหานคร) ปลุกป่า หรือปลูกต้นไม้เพิ่มพื้นที่สีเขียว เฉลี่ยจังหวัดละ ๑๐๐ ไร่ รวมทั้งประเทศ ๗,๑๐๐ ไร่

๒) ระยะที่ ๒ และ ๓ (ดำเนินการในปี พ.ศ. ๒๕๖๓ - ๒๕๗๐)

๒.๑) ปี พ.ศ. ๒๕๖๓ - ๒๕๖๕ ฟื้นฟูป่าในจังหวัดเร่งด่วน ๖ จังหวัด ได้แก่ เชียงใหม่ ตาก น่าน นครราชสีมา ชัยภูมิ และนครศรีธรรมราช จำนวนรวมกันปีละไม่ต่ำกว่า ๑๑,๐๐๐ ไร่ รวม ๒ ปี ไม่ต่ำกว่า ๒๒,๐๐๐ ไร่ รวมทั้งฟื้นฟูและเพิ่มพื้นที่สีเขียวนอกเขตป่าใน ๗๑ จังหวัดที่เหลือ (รวมกรุงเทพมหานคร) เฉลี่ยจังหวัดละ ๑๐๐ ไร่ต่อปี รวม ๗๑ จังหวัด ๗,๑๐๐ ไร่ต่อปี รวม ๒ ปี จำนวน ๑๔,๒๐๐ ไร่

๒.๒) ปี พ.ศ. ๒๕๖๕ - ๒๕๗๐ กำหนดเป้าหมายการเพิ่มพื้นที่ป่าจำนวนร้อยละ ๑๕ - ๒๐ ของพื้นที่ ดินน้ำ (ชั้นคุณภาพน้ำ ๑ และ ๒) ที่เสื่อมสภาพและมีการใช้ประโยชน์จากราษฎรจำนวน ๑๒.๗ ล้านไร่ (ป่าสงวนแห่งชาติ/ป่าอนุรักษ์/อื่น ๆ) ฟื้นฟูพื้นที่ป่าชุมชนเฉลี่ยแห่งละ ๕๐ ไร่ จาก ๑๑,๓๒๗ แห่ง เพิ่มความอุดมสมบูรณ์ของพื้นที่ป่าชายเลนจำนวน ๐.๑๕๓ ล้านไร่ จากพื้นที่ป่าชายเลนตามกฎหมายจำนวน ๑.๕ ล้านไร่ ฟื้นฟูพื้นที่ป่าพรุ จำนวน ๒๐,๐๐๐ ไร่ รวมทั้งเพิ่มพื้นที่สีเขียวในจังหวัดที่ไม่มีพื้นที่ป่าตามกฎหมาย เฉลี่ยจังหวัดละ ๑๐๐ ไร่ต่อปี รวม ๕ ปี จังหวัดละ ๕๐๐ ไร่

๑.๕ ผลที่คาดว่าจะได้รับ

- ๑) สร้างความมั่นคงทางทรัพยากรธรรมชาติ ให้คนอยู่กับป่าอย่างยั่งยืน
- ๒) สร้างความมั่นคงของคุณภาพชีวิตของชุมชนทั้งในและนอกเขตป่า
- ๓) สามารถลดผลกระทบที่เกิดจากการเปลี่ยนแปลงสภาพภูมิอากาศในอนาคต ได้จากการที่มีพื้นที่ป่า และพื้นที่สีเขียวเพิ่มขึ้น

บทที่ ๒

การปลูกป่าเพื่ออนุรักษ์ฟื้นฟูป่าต้นน้ำ ป่าชายเลน และป้องกันไฟป่า ในพื้นที่ป่าชุมชน

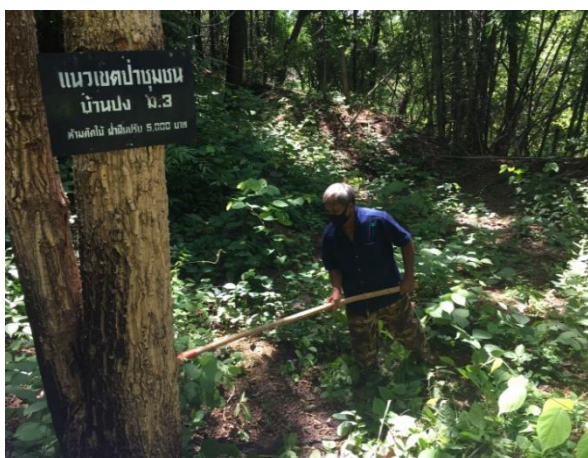
๑. ความหมาย “ป่าชุมชน”

“ป่าชุมชน” หมายถึง ป่านอกเขตป่าอนุรักษ์หรือพื้นที่อื่นของรัฐนอกเขตป่าอนุรักษ์ที่ได้รับอนุมัติให้จัดตั้งเป็นป่าชุมชน โดยชุมชนร่วมกับรัฐในการอนุรักษ์ ฟื้นฟู จัดการ บำรุงรักษา ตลอดจนใช้ประโยชน์จากทรัพยากรธรรมชาติ สิ่งแวดล้อม และความหลากหลายทางชีวภาพในป่าชุมชนอย่างสมดุลและยั่งยืนตามพระราชบัญญัติป่าชุมชน พ.ศ.๒๕๖๒ ซึ่งได้ประกาศในราชกิจจานุเบกษา เมื่อวันที่ ๒๙ พฤษภาคม ๒๕๖๒

๒. วัตถุประสงค์การจัดตั้งป่าชุมชน

“วัตถุประสงค์” ตามมาตรา ๖ แห่งพระราชบัญญัติป่าชุมชน พ.ศ.๒๕๖๒ การจัดตั้งป่าชุมชนเพื่อส่งเสริมให้ชุมชนได้ร่วมกับรัฐในการอนุรักษ์ ฟื้นฟู จัดการ บำรุงรักษา ตลอดจนใช้ประโยชน์จากทรัพยากรธรรมชาติ สิ่งแวดล้อม และความหลากหลายทางชีวภาพอย่างสมดุลและยั่งยืนในรูปแบบของป่าชุมชน โดยป่าชุมชนต้องจัดตั้งขึ้นเพื่อวัตถุประสงค์ ดังต่อไปนี้

- (๑) การอนุรักษ์ทรัพยากรธรรมชาติ สิ่งแวดล้อม และความหลากหลายทางชีวภาพ
- (๒) การฟื้นฟูพื้นที่ป่าในเขตป่าชุมชนโดยการปลูกป่าทดแทน
- (๓) การเสริมสร้างความร่วมมือทุกภาคส่วนในการจัดการป่าชุมชน
- (๔) การส่งเสริมวัฒนธรรมประเพณีที่หลากหลายของชุมชนในการอนุรักษ์ การฟื้นฟู การพัฒนา การควบคุมดูแล และการใช้ทรัพยากรธรรมชาติในป่าชุมชน
- (๕) การใช้ประโยชน์จากทรัพยากรธรรมชาติในป่าชุมชนอย่างสมดุลและยั่งยืน



ภาพที่ ๑ ป้ายแสดงแนวเขตป่าชุมชน

๓. ป่าชุมชนตามพระราชบัญญัติป่าชุมชน พ.ศ.๒๕๖๒

ปัจจุบันมีป่าชุมชน ตามพระราชบัญญัติป่าชุมชน พ.ศ.๒๕๖๒ จำนวน ๑๑,๓๒๗ แห่ง โดยชุมชนเข้ามามีส่วนร่วม ๑๓,๐๒๘ หมู่บ้าน เนื้อที่ประมาณ ๖.๒๙ ล้านไร่

ตารางที่ ๑ จำนวนป่าชุมชนตามพระราชบัญญัติป่าชุมชน พ.ศ.๒๕๖๒ แยกรายภาค

ภาค	จำนวนป่าชุมชน (แห่ง)	จำนวนชุมชนเข้ามามีส่วนร่วม (หมู่บ้าน)	เนื้อที่ (ล้านไร่)
ภาคเหนือ	๔,๓๑๑	๔,๗๖๖	๔.๒๙
ภาคตะวันออกเฉียงเหนือ	๕,๐๔๓	๖,๒๐๕	๑.๒๕
ภาคกลาง	๑,๑๑๘	๑,๑๙๕	๐.๕๔
ภาคใต้	๘๕๕	๘๖๒	๐.๒๒
รวม	๑๑,๓๒๗	๑๓,๐๒๘	๖.๒๙

ซึ่งกรมป่าไม้ได้กำหนดเป้าหมายในการส่งเสริมขยายการจัดตั้งป่าชุมชนตามพระราชบัญญัติป่าชุมชน พ.ศ. ๒๕๖๒ จำนวน ๑๕,๐๐๐ แห่ง โดยมีประชาชนเข้ามามีส่วนร่วมประมาณ ๑๘,๐๐๐ หมู่บ้าน เนื้อที่ประมาณ ๑๐ ล้านไร่ ภายใน ๕ ปี (พ.ศ. ๒๕๖๓ - ๒๕๗๐)



หมายเหตุ กรมป่าไม้โดยสำนักจัดการป่าชุมชนได้มีการจัดทำฐานข้อมูลการจัดตั้งป่าชุมชนทั่วประเทศ จำนวน ๑๑,๓๒๗ แห่ง เผยแพร่ในเว็บไซต์สำนักจัดการป่าชุมชน โดยสามารถสืบค้นฐานข้อมูลการจัดตั้งป่าชุมชนได้จากคิวอาร์โค้ด

ส่วนส่งเสริมการจัดการป่าชุมชน

ข้อมูลการอนุมัติโครงการป่าชุมชน

ดาวน์โหลดการอนุมัติโครงการป่าชุมชนได้ที่นี้!!!!

ป่าชุมชนตามพระราชบัญญัติป่าชุมชน-พ.ศ. 2562 ดาวน์โหลด

ป่าชุมชนตามพระราชบัญญัติป่าชุมชน พ.ศ. 2562

ภาพที่ ๒ หน้าเว็บไซต์ (Website) แสดงฐานข้อมูลการจัดตั้งป่าชุมชน

๔. แผนจัดการป่าชุมชน

“แผนจัดการป่าชุมชน” ป่าชุมชนตามพระราชบัญญัติป่าชุมชน พ.ศ.๒๕๖๒ ทุกแห่งจะต้องมีแผนจัดการป่าชุมชน โดยคณะกรรมการนโยบายป่าชุมชนเป็นผู้กำหนดระเบียบว่าด้วยการจัดทำแผนจัดการป่าชุมชน การอนุรักษ์ การฟื้นฟู การพัฒนา การควบคุมดูแล และการใช้ประโยชน์จากทรัพยากรธรรมชาติในป่าชุมชน และจะกำหนดให้คณะกรรมการจัดการป่าชุมชนไปดำเนินการออกข้อบังคับให้เหมาะสมกับสภาพของแต่ละป่าชุมชน ทั้งนี้แผนจัดการป่าชุมชนที่จัดทำขึ้นต้องสอดคล้องกับวัตถุประสงค์ของป่าชุมชน มีการกำหนดบริเวณเพื่อการอนุรักษ์และบริเวณเพื่อการใช้ประโยชน์ หรือบริเวณเพื่อการอนุรักษ์เพียงอย่างเดียวให้สอดคล้องกับสภาพภูมิประเทศและสภาพความเป็นอยู่ของประชาชนในชุมชน รวมทั้งแสดงให้เห็นถึงแผนและวิธีดำเนินการอนุรักษ์ ฟื้นฟู พัฒนา หรือควบคุมดูแลสภาวะแวดล้อมและความหลากหลายทางชีวภาพ และการใช้ประโยชน์จากทรัพยากรธรรมชาติในป่าชุมชนอย่างยั่งยืน โดยต้องไม่ทำให้เกิดความสูญเสียสถานภาพความเป็นป่าทั้งในบริเวณเพื่อการอนุรักษ์และบริเวณเพื่อการใช้ประโยชน์ ซึ่งแผนปฏิบัติการป่าชุมชนที่แสดงให้เห็นถึงวิธีการจัดการป่าชุมชนในแปลงพื้นที่ที่กำหนดนั้น ต้องประกอบด้วยกิจกรรมด้านหนึ่งด้านใดหรือทั้ง ๕ ด้าน ดังนี้

๑) **ด้านการอนุรักษ์** เป็นการกระทำเพื่อการรักษาไว้ซึ่งสภาพตามธรรมชาติของพื้นที่ โดยการงดเว้นซึ่งการกระทำใด ๆ ที่อาจส่งผลกระทบต่อระบบนิเวศ ความหลากหลายทางชีวภาพ และความอุดมสมบูรณ์ของพื้นที่ในระยะยาว และการป้องกันซึ่งภัยอันเกิดจากธรรมชาติและภัยจากการกระทำของมนุษย์

๒) **ด้านการฟื้นฟู** เป็นการกระทำหรืองดเว้นกระทำใด ๆ เพื่อให้พื้นที่กลับคืนสู่สภาพอุดมสมบูรณ์ตามธรรมชาติ

๓) **ด้านการพัฒนา** เป็นการกระทำใดๆ เพื่อปรับปรุงสภาพพื้นที่ป่าชุมชนให้เป็นที่แหล่งท่องเที่ยวเชิงอนุรักษ์โดยชุมชน การพัฒนาด้านสาธารณูปโภค การพัฒนาศูนย์การเรียนรู้เพื่อการศึกษาธรรมชาติและศูนย์ข้อมูลป่าชุมชน และการพัฒนาสิ่งอำนวยความสะดวกในป่าชุมชน เป็นต้น ทั้งนี้ ต้องไม่ทำให้เกิดความเสียหายและไม่เป็นการทำลายสภาพธรรมชาติเดิมของป่าชุมชน

๔) **ด้านการควบคุมดูแล** เป็นการกำหนดมาตรการเพื่อป้องกันและบรรเทาความเสียหายที่จะเกิดแก่ป่าชุมชนตามข้อบังคับเกี่ยวกับการจัดการป่าชุมชน การกำหนดให้มีการประชุมคณะกรรมการจัดการป่าชุมชนและสมาชิกป่าชุมชน แผนปฏิบัติการลาดตระเวนป่าประจำปี การวางระบบรับแจ้งเหตุกรณีพบเห็นการกระทำผิดกฎหมายภายในป่าชุมชน

๕) **ด้านการใช้ประโยชน์จากทรัพยากรธรรมชาติในป่าชุมชน** การจัดกิจกรรมส่งเสริมการเรียนรู้เกี่ยวกับการอนุรักษ์และฟื้นฟูทรัพยากรธรรมชาติและสิ่งแวดล้อมในป่าชุมชน รวมทั้งการท่องเที่ยวเชิงอนุรักษ์โดยชุมชน การใช้ประโยชน์จากพื้นที่เพื่อจัดทำเส้นทางเดินศึกษาธรรมชาติ กรณีที่มีการใช้ประโยชน์จากไม้ ให้ทำได้ในบริเวณเพื่อการใช้ประโยชน์ โดยต้องไม่ใช้ประโยชน์จากไม้ทรงคุณค่าที่เกิดขึ้นตามธรรมชาติและให้ทำได้ตามความจำเป็นเพียงเฉพาะเพื่อใช้สอยในครัวเรือนของสมาชิกป่าชุมชน หรือใช้ในกิจกรรมสาธารณะภายในชุมชนเท่านั้น

๕. คณะกรรมการจัดการป่าชุมชน สมาชิกป่าชุมชน เจ้าหน้าที่ป่าชุมชน

“คณะกรรมการจัดการป่าชุมชน” ในป่าชุมชนแห่งหนึ่ง จะมีคณะกรรมการจัดการป่าชุมชน คณะหนึ่งประกอบด้วยกรรมการจำนวนไม่น้อยกว่าสิบคน ซึ่งได้รับการเลือกตั้งจากสมาชิกป่าชุมชน ซึ่งคณะกรรมการจัดการป่าชุมชนมีหน้าที่ในการดำเนินการจัดการป่าชุมชนให้เป็นไปตามวัตถุประสงค์ของป่าชุมชน และเสนอแผนจัดการป่าชุมชน และข้อบังคับ ต่อคณะกรรมการป่าชุมชนประจำจังหวัด เพื่อให้

คณะกรรมการป่าชุมชนประจำจังหวัดพิจารณาอนุมัติแผนจัดการป่าชุมชน และเห็นชอบข้อบังคับของป่าชุมชน “สมาชิกป่าชุมชน” มีสองประเภท ได้แก่ สมาชิกสามัญ คือ บุคคลซึ่งมีภูมิลำเนาอยู่ในท้องที่เดียวกันกับชุมชน และสมาชิกสมทบ คือ บุคคลซึ่งมีภูมิลำเนาอยู่นอกท้องที่ของสมาชิกสามัญ ขอร่วมเป็นสมาชิกป่าชุมชน

“เจ้าหน้าที่ป่าชุมชน” มาจาก ๒ ส่วนคือ ส่วนที่เป็นเจ้าหน้าที่ภาครัฐ และในส่วนที่เป็นภาคประชาชน สำหรับเจ้าหน้าที่ป่าชุมชนที่มาจากภาคประชาชน คือผู้ซึ่งคณะกรรมการป่าชุมชนประจำจังหวัดแต่งตั้งจากสมาชิกป่าชุมชนที่มีอายุไม่ต่ำกว่า ๒๐ ปี ซึ่งได้รับการเสนอชื่อโดยคณะกรรมการจัดการป่าชุมชนให้เป็นเจ้าหน้าที่ป่าชุมชน เพื่อปฏิบัติการตามพระราชบัญญัติป่าชุมชน พ.ศ. ๒๕๖๒



ภาพที่ ๓ ป้ายประกาศและการดำเนินกิจกรรมในพื้นที่ป่าชุมชน

๖. เป้าหมายการฟื้นฟูป่าชุมชนตามโครงการปลูกป่าเพื่ออนุรักษ์ฟื้นฟูป่าต้นน้ำ ป่าชายเลน และป้องกันไฟป่า

“เป้าหมายการฟื้นฟูป่าชุมชนตามโครงการปลูกป่าเพื่ออนุรักษ์ฟื้นฟูป่าต้นน้ำ ป่าชายเลน และป้องกันไฟป่า” โดยกำหนดเป้าหมายดำเนินการฟื้นฟูพื้นที่ป่าชุมชน จำนวน ๕๐๐,๐๐๐ ไร่ จากพื้นที่ป่าชุมชนทั่วประเทศ จำนวน ๑๑,๓๒๗ แห่ง โดยแบ่งเป็น

เป้าหมายระยะที่ ๒ (ดำเนินการ ๒๙ กรกฎาคม ๒๕๖๓ - ๒๘ กรกฎาคม ๒๕๖๕) ฟื้นฟูพื้นที่ป่าชุมชน ๓,๐๐๐ แห่ง คิดเป็นพื้นที่ ๑๕๐,๐๐๐ ไร่

เป้าหมายระยะที่ ๓ (ดำเนินการ ๒๙ กรกฎาคม ๒๕๖๕ - ๒๘ กรกฎาคม ๒๕๗๐) ฟื้นฟูพื้นที่ป่าชุมชนที่เหลืออีก ๘,๓๒๗ แห่ง คิดเป็นพื้นที่ ๓๕๐,๐๐๐ ไร่

๗. กระบวนการทำงานด้านการปลูกฟื้นฟูป่าชุมชน

คณะกรรมการจัดการป่าชุมชน ต้องระบุในแผนจัดการป่าชุมชน ด้านการฟื้นฟูป่าชุมชน โดยเจ้าหน้าที่ของรัฐจะต้องส่งเสริมกระบวนการมีส่วนร่วมของชุมชน สมาชิกป่าชุมชน และเจ้าหน้าที่ป่าชุมชน ในการพิจารณาคัดเลือกพื้นที่ที่จะปลูกฟื้นฟูป่าชุมชน โดยเน้นบริเวณพื้นที่ป่าชุมชนที่ถูกไฟไหม้ (ถ้ามี) และการร่วมกันพิจารณาคัดเลือกชนิดพันธุ์ไม้ปลูกที่มีความเหมาะสมกับสภาพพื้นที่ปลูกและสอดคล้องกับความต้องการของชุมชนในการใช้ประโยชน์ ทั้งนี้เพื่อเป็นแรงจูงใจในการร่วมกันดูแลรักษาป่าชุมชน และการร่วมกันป้องกันไฟป่าในป่าชุมชน รวมถึงให้การสนับสนุนกล้าไม้ และวัสดุอุปกรณ์ ในการดำเนินงานตามความเหมาะสม

๘. รูปแบบการปลูกฟื้นฟูป่าชุมชน

“รูปแบบการปลูกฟื้นฟูป่าชุมชน” เป็นรูปแบบผสมผสานระหว่างการปลูกป่า ๓ อย่าง ประโยชน์ ๔ อย่าง ตามแนวพระราชดำริ การปลูกป่าแบบระบบวนเกษตร และการปลูกป่าเลียนแบบธรรมชาติ ในลักษณะ ๓ ชั้นเรือนยอด โดยมีวัตถุประสงค์เพื่อการฟื้นฟูป่าชุมชน การอนุรักษ์ดิน น้ำ และความหลากหลายทางชีวภาพ และเพื่อเป็นแหล่งไม้ใช้สอย แหล่งพืชอาหาร (Food Bank) แหล่งพืชสมุนไพร สำหรับคนในชุมชนได้ใช้ประโยชน์เพื่อการบริโภคในครัวเรือน เพื่อการลดรายจ่าย เพิ่มรายได้ในครัวเรือน หรือการพัฒนาต่อยอดเพื่อสร้างเศรษฐกิจชุมชน เป็นต้น



ภาพที่ ๕ การปลูกฟื้นฟูป่าในพื้นที่ป่าชุมชน



ตารางที่ ๒ ตัวอย่างชนิดพันธุ์ไม้ในการปลูกฟื้นฟูป่าชุมชน

วัตถุประสงค์ ในการปลูก	ชนิดพันธุ์ไม้	โครงสร้างการจัดลำดับ ชั้นเรือนยอด			
		บน	กลาง	ล่าง	ใต้ดิน
ไม้ใช้ประโยชน์เนื้อไม้ ประเภทไม้เต็ง ทรงคุณค่า	ยางนา ตะเคียนหิน ตะเคียนทอง เต็ง รัง พะยอม ยางกราด ยางเหียง ยางพลวง เคี่ยมคะนอง มะค่าโมง แดง ประดู่ป่า ยมหอม ยมหิน พะยูง ชิงชัน มะค่าโมง สัก	✓			
ไม้ใช้ประโยชน์เนื้อไม้ ประเภทไม้โตเร็วและ ไม้เศรษฐกิจ	สะเดา สะเดาเทียม กระถินเทพา มะฮอกกานี เสลา มะม่วงป่า กระบก นนทรีบ้าน นนทรีป่า ติ่งอ่อน เลี่ยน ฉนวน จามจุรี ลำดวน อินทนิลน้ำ ปับ พิกุล จำปา ทองกวาว ทรงบาดาล พฤษภ คะแตง สีเสียดแก่น เฉียงพรา้งนางแอ ราชพฤกษ์	✓			
ไม้เพื่อการบริโภคเป็น อาหาร (ผักป่า,ผลไม้ป่า)	เสม็ดชุน ติ้ว ชะมวง มะกล่ำต้น ขนุน มะปราง มะไฟ กระท้อน มะขามป้อม มะขาม สะตอ เหียง คอแลน ส้าน ตะคร้อ หว่า มะไฟ เนียง มะกอกน้ำ มะเฒ่า มะเกี้ยว ขนุน มะปราง ตะลิงปลิง มะม่วงหิมพานต์ แคบ้าน แคนา ชี่เหล็ก สมอพิเภก เพกา ยอบ้าน จันทน์เทศ สมอไทย ส้ารอง มะแว้งต้น ผ่าง ชำมะเลียง	✓	✓	✓	
ไม้ไผ่ชนิดต่าง ๆ ใช้ทำ วัสดุ เครื่องมือชนิด ต่าง ๆ	ไผ่ชนิดต่าง ๆ หวาย	✓	✓	✓	
พืชพลังงาน	สบู่ดำ			✓	
พืชอาหาร (ผักป่า)	มะกรูด เครือหมาน้อย กระเจียว ส้มป่อย ขจร ขึ้นาค ผักเชียงดา ตำลึง พาโหม ผักปลัง ผักแปม ผัก ไผ่ ผักคราด ผักไผ่ ผักชีลาว ผักชีฝรั่ง ผักกระชับ ผักกูด ผักกระสัง ผักโขม บุก ชะพลู ผักหวานป่า ผักหวานบ้าน		✓	✓	✓
พืชสมุนไพร	ย่านาง สะค่าน ข้าวสารเถา ดีปลี มะแว้งเครือ กำยาน ข่า บัวบก ขมิ้นชัน ไพล เปราะหอม กระเทียม เร่ว ยี่ห่วย กระจ่างดำ มะแขว่น เถาเอ็นอ่อน		✓	✓	✓
พืชใช้ประโยชน์จากส่วน ที่อยู่ใต้ดิน (พืชหัว)	กลอย มันป่าชนิดต่าง ๆ เช่น มันนก มันแขง มันน้ำ มันหีบ			✓	✓

หมายเหตุ ชนิดพันธุ์ไม้สำหรับปลูกฟื้นฟูป่าชุมชนสามารถพิจารณาปรับเปลี่ยนได้ตามความเหมาะสม
กับสภาพพื้นที่และสอดคล้องกับความต้องการของชุมชน



(ก)



(ข)



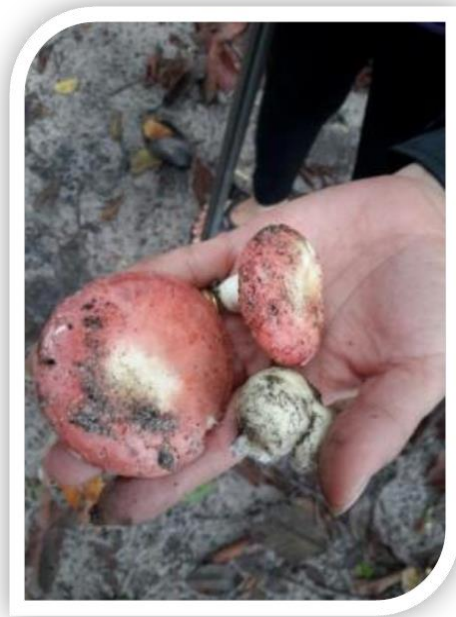
(ค)



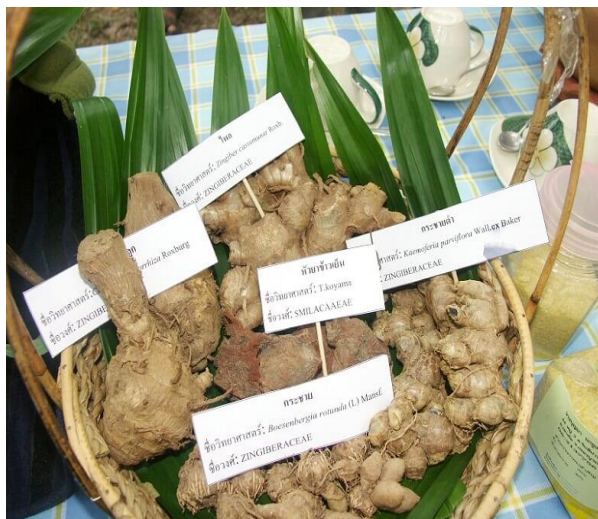
(ค)

ภาพที่ ๕ ชนิดพันธุ์ไม้ในการปลูกฟื้นฟูป่าชุมชน (ก) ไม้ (ข) ยางนา (ค) กลอย

ภาพที่ ๖ ผลผลิตที่ได้จากการปลูกฟืนฟูป่าชุมชน



ภาพที่ ๖ (ต่อ)



๙. การป้องกันไฟป่าในป่าชุมชน

“การป้องกันไฟป่าในป่าชุมชน” เนื่องจากการเกิดไฟป่าอาจส่งผลกระทบต่อระบบนิเวศ และทรัพยากรธรรมชาติต่าง ๆ ด้วยเวลาอันรวดเร็ว และยังส่งผลถึงการใช้งบประมาณและแรงงานในการปฏิบัติงานด้านการดับไฟป่า รวมทั้งทำให้เกิดความเสี่ยงต่อชีวิตของผู้ปฏิบัติงานอีกด้วย ดังนั้นจึงเป็นหน้าที่ของเจ้าหน้าที่จากหน่วยงานของรัฐ ในการส่งเสริมและสนับสนุนให้คณะกรรมการจัดการป่าชุมชนและสมาชิกป่าชุมชนที่จะต้องร่วมกันวางแผนจัดการป่าชุมชนให้สอดคล้องตามระเบียบกฎหมายว่าด้วยป่าชุมชน เพื่อป้องกันการเกิดไฟป่าในพื้นที่ป่าชุมชน ดังเช่น

๑) การลาดตระเวนป้องกันไฟป่า/การตรวจหาไฟป่า อาจจะใช้พลเดินเท้าเข้าพื้นที่ การใช้รถจักรยานยนต์ หรือรถยนต์ตามความเหมาะสมของสภาพเส้นทางคมนาคมที่มีอยู่ในพื้นที่

๒) การทำแนวกันไฟ คือ การกำจัดเชื้อเพลิงที่จะทำให้เกิดไฟป่าออกไป โดยอาจจะกำจัดเชื้อเพลิงออกไปทั้งหมดจนถึงชั้นดินแท้ (Mineral soil) หรืออาจจะกำจัดเฉพาะเชื้อเพลิงที่ติดไฟง่าย เช่น ใบไม้ หญ้า ออกไปเท่านั้นก็ได้ เพื่อตัดช่วงความต่อเนื่องของเชื้อเพลิงเป็นการป้องกันไม่ให้ไฟลุกลามเข้าไปในพื้นที่ที่จะคุ้มครอง หรือป้องกันไม่ให้ไฟลุกลามออกมาจากพื้นที่ที่กำหนด แนวกันไฟที่พบเห็นได้โดยทั่วไป เช่น ทางตรวจการณ์ ถนนในพื้นที่ป่า คูคลอง เป็นต้น

๓) การจัดชุดลาดตระเวน เป็นการมอบหมายหน้าที่ให้กับสมาชิกป่าชุมชนได้เข้ามามีส่วนร่วมในการป้องกันไฟป่า โดยในแต่ละเดือน แต่ละปีนั้นอาจมีการสับเปลี่ยนหมุนเวียนกันทำหน้าที่ออกลาดตระเวนป้องกันไฟป่า/ตรวจหาไฟป่า ของสมาชิกป่าชุมชนเพื่อให้ทุกคนได้มีส่วนร่วม

๔) ป่าเปียก เป็นทฤษฎีการพัฒนาป่าไม้โดยใช้ทรัพยากรน้ำให้เกิดประโยชน์สูงสุดในการสร้างแนวป้องกันไฟเปียก (wet fire break) ความชุ่มชื้นที่เกิดขึ้นทำให้ไฟป่าเกิดยากส่งผลให้การพัฒนาและอนุรักษ์พื้นที่ป่าง่ายขึ้น เช่น แนวคลองส่งน้ำ ปลูกกล้วยเป็นแนวปะทะ ๒ เมตร เป็นต้น

๕) การออกกฎข้อบังคับป่าชุมชน เป็นปัจจัยสำคัญที่จะป้องกันไม่ให้เกิดไฟป่าในพื้นที่ป่าชุมชนนั้น ๆ เช่น การกำหนดบริเวณพื้นที่ที่สามารถก่อกองไฟได้ ข้อบังคับห้ามสูบบุหรี่ในป่าชุมชน สามารถประกอบอาหารได้ในบริเวณพื้นที่ที่กำหนดเท่านั้น เป็นต้น

๖) การประชุมคณะกรรมการป่าชุมชนและสมาชิกป่าชุมชน เพื่อสร้างความรู้ความเข้าใจ กำหนดแผนปฏิบัติการประจำปี วางแผนการปฏิบัติงานในด้านต่าง ๆ เช่น การประชุมหาแนวทางการป้องกันไฟป่า การจัดกิจกรรมปลูกจิตสำนึกแก่สมาชิกป่าชุมชน เป็นต้น

๗) การรณรงค์ประชาสัมพันธ์ป้องกันไฟป่า ให้ชุมชนตระหนักถึงความเสียหายของไฟป่าที่จะเกิดกับทรัพยากรภายในชุมชน เช่น การประชาสัมพันธ์เคลื่อนที่ กระจายเสียงตามสถานีวิทยุตามชุมชน การทำป้ายประชาสัมพันธ์ เป็นต้น

ทั้งนี้ ชุมชนยังมีความต้องการสนับสนุนอุปกรณ์และเครื่องมือดับไฟป่าจากภาครัฐ และภาคเอกชน มาใช้ปฏิบัติงานในพื้นที่ป่าชุมชน เพื่อเสริมศักยภาพการป้องกันไฟป่าให้มีความสำเร็จและปลอดภัยแก่ชีวิตมากที่สุด เช่น ที่ดับไฟ ถังฉีดน้ำดับไฟ ที่ครอบไฟป่า พลุไฟป่า ขวานขุดไฟป่าหรือพลั่วสกี ชุดลาดตระเวนดับไฟป่า วิทยุสื่อสาร เป็นต้น

ภาพที่ ๗ การดำเนินงานด้านการป้องกันไฟป่าในพื้นที่ป่าชุมชน



การลาดตระเวนป้องกันไฟป่า



การจัดทำฝายชะลอน้ำ



การสร้างหอดูไฟ



การทำแนวกันไฟ

๑๐.เอกสารข้อมูลเกี่ยวกับพระราชบัญญัติป่าชุมชน พ.ศ. ๒๕๖๒



“QR Code” แอนิเมชัน
เพื่อสร้างความรู้ความเข้าใจ
เกี่ยวกับพระราชบัญญัติป่าชุมชน
พ.ศ. ๒๕๖๒ ฉบับการ์ตูน



“QR Code” เอกสารเผยแพร่
สร้างความรู้ความเข้าใจเบื้องต้น
กฎหมายว่าด้วยป่าชุมชน
โดยการสรุปสร้างความรู้ความเข้าใจ
เกี่ยวกับพระราชบัญญัติ



“QR Code” พระราชบัญญัติ
ป่าชุมชน พ.ศ. ๒๕๖๒ ประกาศใน
ราชกิจจานุเบกษา เล่ม ๑๓๖
ตอนที่ ๗๑ ก วันที่ ๒๙ พฤษภาคม
๒๕๖๒

เป้าหมายการดำเนินการปลูกเสริมในพื้นที่ป่าชุมชนเพื่อสนับสนุนโครงการปลูกป่า
เพื่ออนุรักษ์ฟื้นฟูป่าต้นน้ำ ป่าชายเลน และป้องกันไฟป่า ปีงบประมาณ พ.ศ. ๒๕๖๖

ลำดับ ที่	หน่วยงาน	จำนวนเป้าหมาย (ไร่)	หมายเหตุ
	รวม	๗๐,๐๐๐	
๑	สำนักจัดการทรัพยากรป่าไม้ ที่ ๑ (เชียงใหม่)	๔,๔๐๖	
	เชียงใหม่	๓,๓๔๓	
	ลำพูน	๑,๐๖๓	
๒	สำนักจัดการทรัพยากรป่าไม้ ที่ ๒ (เชียงราย)	๓,๘๐๑	
	เชียงราย	๓,๐๒๒	
	พะเยา	๗๗๙	
๓	สำนักจัดการทรัพยากรป่าไม้ ที่ ๓ (ลำปาง)	๓,๙๗๔	
	ลำปาง	๒,๕๒๘	
	อุตรดิตถ์	๑,๔๔๖	
๔	สำนักจัดการทรัพยากรป่าไม้ ที่ ๔ (ตาก)	๓,๗๖๔	
	ตาก	๑,๗๔๓	
	สุโขทัย	๘๑๖	
	กำแพงเพชร	๑,๒๐๕	
๕	สำนักจัดการทรัพยากรป่าไม้ ที่ ๕ (สระบุรี)	๙๖๔	
	สระบุรี	๒๓๕	
	สิงห์บุรี	๑๖๗	
	ชัยนาท	๒๗๘	
	ลพบุรี	๒๘๔	
๖	สำนักจัดการทรัพยากรป่าไม้ ที่ ๖ (อุดรธานี)	๕,๓๓๓	
	อุดรธานี	๒,๒๕๖	
	เลย	๙๕๖	
	หนองคาย	๘๐๓	
	หนองบัวลำภู	๘๓๔	
	บึงกาฬ	๔๘๑	

๗	สำนักจัดการทรัพยากรป่าไม้ ที่ ๗ (ขอนแก่น)	๖,๕๑๔	
	ขอนแก่น	๑,๖๐๗	
	มหาสารคาม	๑,๓๓๕	
	กาฬสินธุ์	๑,๓๗๘	
	ร้อยเอ็ด	๑,๑๖๒	
	มุกดาหาร	๑,๐๓๒	
๘	สำนักจัดการทรัพยากรป่าไม้ ที่ ๘ (นครราชสีมา)	๓,๔๒๔	
	นครราชสีมา	๑,๑๔๙	
	สุรินทร์	๖๔๙	
	บุรีรัมย์	๑,๐๒๐	
	ชัยภูมิ	๖๐๖	
๙	สำนักจัดการทรัพยากรป่าไม้ ที่ ๙ (ชลบุรี)	๑,๖๐๑	
	ชลบุรี	๔๔๕	
	ระยอง	๔๒๐	
	จันทบุรี	๓๐๓	
	ตราด	๔๓๓	
๑๐	สำนักจัดการทรัพยากรป่าไม้ ที่ ๑๐ (ราชบุรี)	๒,๑๐๑	
	ราชบุรี	๗๓๕	
	กาญจนบุรี	๙๑๕	
	สุพรรณบุรี	๔๕๑	
๑๑	สำนักจัดการทรัพยากรป่าไม้ ที่ ๑๑ (สุราษฎร์ธานี)	๑,๗๘๐	
	สุราษฎร์ธานี	๘๗๘	
	ชุมพร	๕๕๐	
	ระนอง	๓๕๒	
๑๒	สำนักจัดการทรัพยากรป่าไม้ ที่ ๑๒ (นครศรีธรรมราช)	๑,๓๔๗	
	นครศรีธรรมราช	๕๔๔	
	ตรัง	๔๒๖	
	พัทลุง	๓๗๗	
๑๓	สำนักจัดการทรัพยากรป่าไม้ ที่ ๑๓ (สงขลา)	๖๙๘	
	สงขลา	๓๕๘	
	สตูล	๒๑๖	
	ปัตตานี	๑๒๔	
๑๔	สำนักจัดการทรัพยากรป่าไม้ ที่ ๑ สาขาแม่ฮ่องสอน	๑,๑๙๙	
	แม่ฮ่องสอน	๑,๑๙๙	
๑๕	สำนักจัดการทรัพยากรป่าไม้ ที่ ๓ สาขาแพร่	๔,๑๒๒	
	แพร่	๒,๒๖๘	
	น่าน	๑,๘๕๔	

๑๖	สำนักจัดการทรัพยากรป่าไม้ ที่ ๔ สาขานครสวรรค์	๒,๑๘๘	
	นครสวรรค์	๙๕๒	
	พิจิตร	๓๓๔	
	อุทัยธานี	๙๐๒	
๑๗	สำนักจัดการทรัพยากรป่าไม้ ที่ ๔ สาขาพิษณุโลก	๓,๑๘๙	
	พิษณุโลก	๑,๔๔๖	
	เพชรบูรณ์	๑,๗๔๓	
๑๘	สำนักจัดการทรัพยากรป่าไม้ ที่ ๖ สาขานครพนม	๔,๘๓๓	
	นครพนม	๑,๙๗๘	
	สกลนคร	๒,๘๕๕	
๑๙	สำนักจัดการทรัพยากรป่าไม้ ที่ ๗ สาขาอุบลราชธานี	๑๑,๐๖๒	
	อุบลราชธานี	๖,๗๕๕	
	อำนาจเจริญ	๑,๐๓๒	
	ยโสธร	๑,๘๕๔	
	ศรีสะเกษ	๑,๔๒๑	
๒๐	สำนักจัดการทรัพยากรป่าไม้ ที่ ๙ สาขาปราจีนบุรี	๑,๒๔๒	
	ปราจีนบุรี	๔๕๗	
	สระแก้ว	๔๗๐	
	นครนายก	๓๑	
	ฉะเชิงเทรา	๒๘๔	
๒๑	สำนักจัดการทรัพยากรป่าไม้ ที่ ๑๐ สาขาเพชรบุรี	๑,๐๐๑	
	เพชรบุรี	๕๒๕	
	ประจวบคีรีขันธ์	๔๗๖	
๒๒	สำนักจัดการทรัพยากรป่าไม้ ที่ ๑๒ สาขากระบี่	๑,๐๐๗	
	กระบี่	๔๒๖	
	พังงา	๕๓๑	
	ภูเก็ต	๔๙	
๒๓	สำนักจัดการทรัพยากรป่าไม้ ที่ ๑๓ สาขานราธิวาส	๔๕๑	
	นราธิวาส	๒๗๒	
	ยะลา	๑๗๙	

รักษ์ป่า Save Forests for Lives

รักษาสรรพชีวิต



สำนักจัดการป่าชุมชน



61 ถนนพหลโยธิน แขวงลาดยาว

เขตจตุจักร กรุงเทพมหานคร 10900



www.forest.go.th/community-extension



02-561-4292-3 ต่อ 5642

