

-ร่าง-

คู่มือการปฏิบัติงาน การจัดทำแผนจัดการป่าชุมชน

สำนักจัดการป่าชุมชน กรมป่าไม้

มิถุนายน ๒๕๖๓

คำนำ

การจัดการป่าชุมชนเป็นรูปแบบหนึ่งของการจัดการป่าไม้เพื่อมุ่งหวังอนุรักษ์ รักษา ทรัพยากรป่าไม้ของประเทศให้มีสภาพอุดมสมบูรณ์และคงอยู่อย่างยั่งยืน พร้อมทั้งอำนวยความสะดวกแก่ประชาชนทั้งประโยชน์ทางตรงและประโยชน์ทางอ้อม โดยอยู่บนพื้นฐานการดำเนินงานอย่างมีส่วนร่วมของชุมชนนั้นๆ ในการดูแล รักษา บริหารจัดการและใช้ประโยชน์จากป่าชุมชน ตามแผนจัดการป่าชุมชนที่ชุมชนจัดทำขึ้นเป็นการเฉพาะ

แผนจัดการป่าชุมชน ได้ถูกกำหนดไว้ในพระราชบัญญัติป่าชุมชน พ.ศ.๒๕๖๓ ให้เป็นหน้าที่ที่คณะกรรมการจัดการป่าชุมชนที่ต้องดำเนินการจัดทำขึ้นเพื่อเป็นกรอบแนวทางการดำเนินงานจัดการป่าชุมชน และเป็นภารกิจอันสำคัญของกรมป่าไม้ ที่ต้องเข้าไปส่งเสริมให้ความรู้สร้างความเข้าใจ แนะนำทางวิชาการและหลักการจัดการป่าชุมชนที่ถูกต้องในการจัดทำแผนจัดการป่าชุมชน

ในการนี้ กรมป่าไม้ โดยสำนักจัดการป่าชุมชนได้เน้นถึงความสำคัญของการจัดทำแผนจัดการป่าชุมชนที่มีประสิทธิภาพ จึงได้รวบรวมแนวคิด ประสบการณ์ และการปฏิบัติที่ผ่านมาของเจ้าหน้าที่และหน่วยปฏิบัติในพื้นที่ และจัดทำคู่มือการปฏิบัติงานการจัดทำแผนจัดการป่าชุมชนเล่มนี้ขึ้นสำหรับไว้ใช้เป็นเครื่องมือในการปฏิบัติงานและเผยแพร่ประชาสัมพันธ์โดยทั่วไป จึงหวังว่า หนังสือคู่มือการปฏิบัติงานเล่มนี้ จะเป็นประโยชน์แก่การปฏิบัติงานของเจ้าหน้าที่ทุกคนที่ปฏิบัติงานด้านป่าชุมชน และบุคคลทั่วไปได้เป็นอย่างดี

สำนักจัดการป่าชุมชน

มิถุนายน ๒๕๖๓

สารบัญ

หน้า

คำนำ

บทที่ ๑ บทนำ

๑.๑ หลักการและเหตุผล

๑.๒ วัตถุประสงค์

๑.๓ คำจำกัดความ

บทที่ ๒ แนวคิดและหลักการจัดทำแผนจัดการป่าชุมชน

๒.๑ การวางแผน

๒.๒ การมีส่วนร่วมของประชาชน

๒.๓ หลักการจัดการป่าชุมชน

๒.๔ แนวทางการใช้ประโยชน์จากป่าชุมชน

บทที่ ๓ การจัดทำแผนจัดการป่าชุมชน

๓.๑ ลักษณะของแผนการจัดการป่าชุมชน

๓.๒ วิธีการและกระบวนการจัดทำแผนจัดการป่าชุมชน

๓.๒.๑ ขั้นตอนการเตรียมข้อมูล

๓.๒.๒ ขั้นตอนการระดมความคิดเห็นและวิเคราะห์ข้อมูล

๓.๒.๓ ขั้นตอนการร่างแผนจัดการป่าชุมชน

๓.๒.๔ ขั้นตอนการรับฟังความเห็นต่อร่างแผนจัดการป่าชุมชน

๓.๒.๕ ขั้นตอนสรุปแผนการจัดการป่าชุมชน

๓.๓ กรอบการจัดทำข้อบังคับการจัดการป่าชุมชน

บทที่ ๔ การบริหารจัดการป่าชุมชน

๔.๑ รูปแบบคณะกรรมการบริหารจัดการป่าชุมชน

๔.๒ พระราชบัญญัติและข้อกฎหมายที่เกี่ยวข้อง

บรรณานุกรม

ภาคผนวก

บทที่ ๑

บทนำ

๑.๑ หลักการและเหตุผล

กรมป่าไม้ เป็นส่วนราชการในสังกัดกระทรวงทรัพยากรธรรมชาติและสิ่งแวดล้อม มีภารกิจเกี่ยวกับการอนุรักษ์ สงวน คุ้มครอง ป่าไม้ ดูแลรักษา ส่งเสริม ทำนุบำรุงป่า และการดำเนินการเกี่ยวกับการป่าไม้ การทำไม้ การเก็บหาของป่า การใช้ประโยชน์ที่ดินป่าไม้ และการอื่นเกี่ยวกับป่าและอุตสาหกรรมป่าไม้ ให้เป็นไปตามระเบียบและกฎหมายที่เกี่ยวข้อง รวมทั้งภารกิจอื่นๆตามที่กฎหมายกำหนดให้เป็นหน้าที่ของกรมป่าไม้ ได้แก่ กฎหมายว่าด้วยป่าสงวนแห่งชาติ กฎหมายว่าด้วยสวนป่า กฎหมายว่าด้วยเลื่อยโซ่ยนต์ และกฎหมายว่าด้วยป่าชุมชน

ภายใต้บทบัญญัติแห่งพระราชบัญญัติป่าชุมชน พ.ศ.๒๕๖๒ เป็นภารกิจหน้าที่ของกรมป่าไม้ที่ต้องรับผิดชอบ ควบคุม ดำเนินการบริหารจัดการป่าชุมชน โดยมีมุ่งหมายให้บุคคลและชุมชนได้ประโยชน์จากป่าชุมชน เกิดเจตคติในการดูแลรักษาและจัดการป่าชุมชนร่วมกับรัฐ เพื่อป้องกันการตัดไม้โดยผิดกฎหมายและการบุกรุกทำลายพื้นที่ป่า เพื่อรักษาและฟื้นฟูทรัพยากรธรรมชาติ สิ่งแวดล้อม และความหลากหลายทางชีวภาพในป่าให้อยู่ในสภาพที่สมบูรณ์และคงอยู่เป็นมรดกทางธรรมชาติของประเทศและของมนุษยชาติสืบไป ซึ่งพระราชบัญญัติฉบับนี้ได้กำหนดสาระแห่งสิทธิของบุคคลและชุมชนในการอนุรักษ์ ป่าไม้ จัดการ บำรุงรักษา ตลอดจนใช้ประโยชน์จากทรัพยากรธรรมชาติ สิ่งแวดล้อม และความหลากหลายทางชีวภาพ อย่างสมดุลและยั่งยืน ตามที่รัฐธรรมนูญแห่งราชอาณาจักรไทย บัญญัติรับรอง

การบริหารจัดการป่าชุมชนจำเป็นต้องมีแผนจัดการป่าชุมชน เพื่อเป็นเครื่องมือสำคัญในการบริหารจัดการพื้นที่ในแต่ละแห่ง ทั้งนี้ เพื่อเป็นกรอบการวางแผนการดำเนินงานและการปฏิบัติงานของคณะกรรมการจัดการป่าชุมชนร่วมกับสมาชิกป่าชุมชนตามพระราชบัญญัตินี้ ซึ่งกำหนดให้ป่าชุมชนตามมาตรา ๙๙ ที่จัดตั้งขึ้นตามกฎหมายว่าด้วยป่าไม้หรือกฎหมายป่าสงวนแห่งชาติ และยังมีอายุโครงการอยู่ในวันก่อนวันที่พระราชบัญญัตินี้ใช้บังคับ และป่าชุมชน ตามมาตรา ๑๐๐ ซึ่งจัดตั้งขึ้นโดยการสนับสนุนของกรมป่าไม้และอยู่ในพื้นที่อื่นของรัฐ และยังมีอายุโครงการอยู่ในวันก่อนวันที่พระราชบัญญัตินี้ใช้บังคับ ซึ่งถือว่าได้รับอนุมัติจัดตั้งเป็นป่าชุมชนและให้ดำเนินการให้เป็นไปตามพระราชบัญญัตินี้ และให้ถือว่าการดำเนินการตามโครงการป่าชุมชนตามโครงการดังกล่าวเป็นการดำเนินการตามแผนจัดการป่าชุมชนตามพระราชบัญญัตินี้ไปพลางก่อนจนกว่าจะมีการจัดทำแผนการจัดการป่าชุมชนเสนอ โดยคณะกรรมการจัดการป่าชุมชนของป่าชุมชนนั้นๆ ต้องเร่งจัดทำและเสนอแผนการจัดการป่าชุมชนต่อคณะกรรมการป่าชุมชนประจำจังหวัดเพื่อพิจารณาอนุมัติแผนจัดการป่า

ชุมชนภายในสองปี หากดำเนินการไม่แล้วเสร็จภายในกำหนดเวลาดังกล่าว ให้ป่าชุมชนนั้นเป็นอันถูกเพิกถอนโดยทันที และให้อธิบดีกรมป่าไม้ประกาศเพิกถอนป่าชุมชนนั้นในราชกิจจานุเบกษาภายในสิบห้าวันนับแต่วันที่ป่าชุมชนถูกเพิกถอน โดยรวมถึงกรณีการขอจัดตั้งป่าชุมชนใหม่ ซึ่งมีการกำหนดระเบียบว่าด้วยหลักเกณฑ์ วิธีการและเงื่อนไขในการจัดตั้งป่าชุมชนและการอนุมัติให้จัดตั้งป่าชุมชนตามมาตรา ๓๒ และมาตรา ๓๓ บัญญัติให้คำขอตามมาตรา ๓๒ และเอกสารหลักฐานประกอบคำขออย่างน้อยต้องมีรายการ รวม ๖ รายการ โดยในรายการที่ (๕) กำหนดให้มีแผนจัดการป่าชุมชน ของป่าชุมชนที่เสนอจัดตั้งใหม่ เป็นเอกสารประกอบการขออนุมัติจัดตั้งป่าชุมชนด้วย

สำนักจัดการป่าชุมชน ซึ่งเป็นหน่วยงานหลักที่ได้รับมอบหมายภารกิจในการกำกับควบคุม ดูแล ส่งเสริมและพัฒนาป่าชุมชน โดยการส่งเสริมการมีส่วนร่วมของบุคคลและชุมชนในการจัดการป่าชุมชนและการได้รับประโยชน์จากป่าชุมชน ได้เล็งเห็นว่า การดำเนินการบริหารจัดการป่าชุมชน ที่จะให้ประสบผลสำเร็จตรงตามวัตถุประสงค์และเป้าหมาย สมควรที่ต้องจัดทำคู่มือการปฏิบัติงานการจัดการจัดทำแผนจัดการป่าชุมชนขึ้น เพื่อใช้ประกอบการปฏิบัติงานของเจ้าหน้าที่กรมป่าไม้และเจ้าหน้าที่ป่าชุมชน และนำไปเผยแพร่ประชาสัมพันธ์เนื้อหาสาระของกิจกรรมงานด้านป่าชุมชนให้แก่สาธารณชนโดยทั่วไปได้รับทราบ

๑.๒ วัตถุประสงค์

๑) เพื่อเป็นแนวทางปฏิบัติของเจ้าหน้าที่ผู้ปฏิบัติงานจะต้องศึกษาและสร้างความเข้าใจที่ถูกต้องก่อน เพื่อออกไปปฏิบัติงาน ส่งเสริมประชาสัมพันธ์ แนะนำการจัดทำแผนจัดการป่าชุมชนให้แก่คณะกรรมการจัดการป่าชุมชนและสมาชิกป่าชุมชน

๒) เพื่อใช้เป็นกรอบแนวทางการจัดทำแผนจัดการป่าชุมชน ซึ่งเป็นเครื่องมือช่วยป้องกันความผิดพลาด และเป็นผลดีแก่เจ้าหน้าที่ผู้ปฏิบัติซึ่งเป็นผู้สื่อสาร ถ่ายทอด และสนับสนุนให้คณะกรรมการจัดการป่าชุมชนหรือสมาชิกป่าชุมชนผู้รับข่าวสาร ได้ปฏิบัติอยู่บนพื้นฐานความเข้าใจที่ถูกต้อง สอดคล้องกับความต้องการของชุมชน เป็นไปตามหลักการวิชาการ ระเบียบแบบแผนและแนวทางที่กำหนด

๓) เพื่อให้เกิดสะดวก คล่องตัว ในการอธิบาย แนะนำแก่บุคคลโดยทั่วไป รวมทั้งการศึกษา ค้นคว้าและสนับสนุนการจัดทำแผนจัดการป่าชุมชนให้มีความเหมาะสมกับทันสมัยกับสถานการณ์ปัจจุบัน

๑.๓ คำจำกัดความ

คู่มือการปฏิบัติงาน (Work Manual) หมายถึง เอกสารที่แต่ละหน่วยงานสร้างขึ้นมาเพื่อเป็นแนวทางในการปฏิบัติงานของหน่วยงานนั้นและใช้เป็นคู่มือสำหรับการศึกษาการปฏิบัติงานของ

บุคลากรในหน่วยงาน อีกทั้งยังสามารถปรับปรุงให้สอดคล้องกับระเบียบ รูปแบบ วิธีการ และ เทคโนโลยีที่เปลี่ยนไปในอนาคต ทั้งนี้ อาจเปรียบเทียบกับแผนที่บอกเส้นทางการทำงานที่มี จุดเริ่มต้นและสิ้นสุดของกระบวนการ ระบุถึงขั้นตอนและรายละเอียดของกระบวนการต่างๆขององค์กร และวิธีการควบคุมกระบวนการนั้น มักจัดทำขึ้นสำหรับลักษณะงานที่ซ้ำซ้อน มีหลายขั้นตอน และ เกี่ยวข้องกันหลายคน สามารถปรับปรุงเปลี่ยนแปลงเมื่อมีการเปลี่ยนแปลงการปฏิบัติงาน ทั้งนี้ เพื่อให้ ผู้ปฏิบัติงานไว้ใช้อ้างอิงมิให้เกิดความผิดพลาดในการปฏิบัติงาน

แผน (Plan) หมายถึง ข้อกำหนดที่ใช้เป็นเครื่องมือหรือแนวทางในการปฏิบัติ

การวางแผน (Planning) หมายถึง กระบวนการอย่างหนึ่งที่ใช้ในการดำเนินงาน เป็น กระบวนการที่ช่วยในการตัดสินใจเลือกกิจกรรมที่จะดำเนินการ ทิศทาง และวิธีการ เพื่อให้บรรลุ วัตถุประสงค์และเป้าหมายที่กำหนดขึ้น ภายใต้ระยะเวลาที่กำหนดและภายใต้ทรัพยากรที่มีอยู่อย่าง จำกัด อย่างเป็นระบบ มีความต่อเนื่องสอดคล้องในการกำหนดและตัดสินใจล่วงหน้าสำหรับกิจกรรม หนึ่งๆว่าจะทำอะไร อย่างไร เมื่อใด ที่ใด โดยใคร

การจัดการ (Management) หมายถึง กระบวนการ กิจกรรมหรือการศึกษาเกี่ยวกับการ ปฏิบัติหน้าที่ในอันที่จะเชื่อมั่นได้ว่า กิจกรรมต่าง ๆ ดำเนินไปในแนวทางที่จะบรรลุผลสำเร็จตาม วัตถุประสงค์ที่กำหนดไว้ โดยเฉพาะอย่างยิ่งหน้าที่อันที่จะสร้างและรักษาไว้ซึ่งสภาวะที่จะเอื้ออำนวย ต่อการบรรลุวัตถุประสงค์ ด้วยความพยายามร่วมกันของกลุ่มบุคคล

ป่าชุมชน (Community Forest) หมายถึง ป่านอกเขตป่าอนุรักษ์หรือพื้นที่อื่นของรัฐนอกเขต ป่าอนุรักษ์ที่ได้รับอนุมัติให้จัดตั้งป่าชุมชน โดยชุมชนร่วมกับรัฐในการอนุรักษ์ ฟื้นฟู จัดการ บำรุงรักษา ตลอดจนใช้ประโยชน์จากทรัพยากรธรรมชาติ สิ่งแวดล้อม และความหลากหลายทางชีวภาพในป่า ชุมชนอย่างสมดุลและยั่งยืน

แผนจัดการป่าชุมชน (Community Forest Management Plan) หมายถึง แผนจัดการป่า ชุมชนที่ได้รับอนุมัติจากคณะกรรมการป่าชุมชนประจำจังหวัด

บริเวณเพื่อการใช้ประโยชน์ (Intensive Use Zone) หมายถึง พื้นที่ส่วนหนึ่งในป่าชุมชนที่ กำหนดไว้ในแผนจัดการป่าชุมชนให้เป็นบริเวณที่สามารถใช้ประโยชน์จากผลผลิตและบริการภายในป่า ชุมชน รวมทั้งจัดกิจกรรมส่งเสริมการศึกษาเรียนรู้และสร้างจิตสำนึกเกี่ยวกับการอนุรักษ์และฟื้นฟู ทรัพยากรธรรมชาติและสิ่งแวดล้อมในป่าชุมชน และการท่องเที่ยวเชิงอนุรักษ์โดยชุมชนในบริเวณนี้ได้

บริเวณเพื่อการอนุรักษ์ (Conservation Zone) หมายถึง พื้นที่ส่วนหนึ่งในป่าชุมชนที่กำหนด ไว้ในแผนจัดการป่าชุมชนให้เป็นบริเวณเพื่อการอนุรักษ์ที่สามารถใช้ประโยชน์จากผลผลิตและบริการ ป่าชุมชน รวมทั้งจัดกิจกรรมส่งเสริมการศึกษาเรียนรู้และสร้างจิตสำนึกเกี่ยวกับการอนุรักษ์และฟื้นฟู ทรัพยากรธรรมชาติและสิ่งแวดล้อมในป่าชุมชน และการท่องเที่ยวเชิงอนุรักษ์โดยชุมชนในบริเวณนี้ได้ แต่ไม่สามารถใช้ประโยชน์จากไม้ในบริเวณนี้ได้ เว้นแต่ระเบียบที่คณะกรรมการนโยบายป่าชุมชนจะ กำหนดไว้เป็นอย่างอื่น

ผลผลิตป่าชุมชน (Product of Community Forest) หมายถึง ของป่า ไม้ และ
ทรัพยากรธรรมชาติอื่นที่มีอยู่หรือเกิดขึ้นตามธรรมชาติในป่าชุมชน

บริการป่าชุมชน (Service of Community Forest) หมายถึง ประโยชน์ที่พึงได้จากการมี
อยู่ซึ่งป่าชุมชน เช่น อากาศบริสุทธิ์ การเป็นแหล่งพักผ่อนหย่อนใจและศึกษาธรรมชาติ การกักเก็บน้ำ
ในดินและเป็นต้นน้ำ การดูดซับก๊าซเรือนกระจก การเป็นคลังพันธุ์พืชและทรัพยากรชีวภาพอื่นๆ

บทที่ ๒

แนวคิดและหลักการจัดทำแผนจัดการป่าชุมชน

๒.๑ การวางแผน

การวางแผน (Planning) เป็นกระบวนการที่ช่วยในการตัดสินใจเลือกกิจกรรมที่จะดำเนินการ ทิศทาง และวิธีการ เพื่อให้บรรลุวัตถุประสงค์และเป้าหมายที่กำหนดขึ้นไว้ ภายใต้เงื่อนไขระยะเวลาที่กำหนดและทรัพยากรที่มีอยู่อย่างจำกัด อย่างเป็นระบบ มีความต่อเนื่องสอดคล้องในการกำหนดและตัดสินใจล่วงหน้าสำหรับกิจกรรมหนึ่งๆว่าจะทำอะไร อย่างไร ที่ใด เมื่อใด โดยใคร ดังนั้นจึงกล่าวได้ว่า การวางแผน เป็นการกำหนดเป้าหมายในอนาคตของกิจการ และกำหนดกิจกรรมที่จะต้องดำเนินงานเพื่อเป็นไปตามวัตถุประสงค์ของกิจการนั้นๆ

องค์ประกอบของการวางแผนที่สำคัญ คือ

๑. การกำหนดจุดหมายปลายทาง (Ends) ที่ต้องการ มีหลายระดับ คือ

๑.๑) จุดมุ่งหมายหรือเป้าประสงค์ (Goals) เป็นการแสดงถึงความคาดหวังที่ต้องการให้เกิดขึ้นในช่วงระยะเวลาข้างหน้า ซึ่งเป็นในรูปของผลลัพธ์ (Outcomes) ในอนาคต

๑.๒) วัตถุประสงค์ (Objective) เป็นองค์ประกอบที่เป็นผลมาจากการแปลงจุดมุ่งหมาย (Goal) ให้เป็นรูปธรรมมากขึ้นเพื่อใช้ในการนำไปปฏิบัติ วัตถุประสงค์จึงเป็นการกำหนดผลลัพธ์ (Output) ที่คาดหวังให้เกิดขึ้นอย่างกว้าง ๆ แต่ชัดเจน และสามารถปฏิบัติได้

๑.๓) เป้าหมาย (Targets) เป็นองค์ประกอบที่เป็นผลมาจากการแปลงวัตถุประสงค์ให้เป็นรูปธรรมในการปฏิบัติมากขึ้น เป้าหมายจึงเป็นการกำหนดผลลัพธ์สุดท้ายที่เกิดขึ้นจากการปฏิบัติตามแผนโดยจะกำหนดเป็นหน่วยนับที่วัดผลได้เชิงปริมาณและกำหนดระยะเวลาที่จะบรรลุผลสำเร็จ

๒. วิธีการและกระบวนการ (Means and Process) เป็นองค์ประกอบที่เกิดจากการนำข้อมูลต่าง ๆ มาวิเคราะห์และกำหนดเป็นทางเลือก (Alternative) สำหรับเป็นแนวทางปฏิบัติ หรือกลยุทธ์ (Strategy) ให้บรรลุจุดหมายที่กำหนดไว้ จากนั้นจะถ่ายทอดออกมาเป็นแผนงาน (Programs) และโครงการ (Projects) ที่เชื่อมโยงกัน โดยทั่วไปจะประกอบด้วย ๒ องค์ประกอบ คือ

๒.๑) วิธีการปฏิบัติหรือมาตรการ (Strategy) เป็นการกำหนดแนวทางปฏิบัติให้บรรลุจุดหมาย (Ends) ที่กำหนดไว้อย่างมีประสิทธิภาพ

๒.๒) แผนงาน (Programs) และโครงการ (Projects) เป็นการกำหนดแนวทางการกระทำที่เป็นรูปธรรมในการปฏิบัติมากขึ้น ซึ่งโดยทั่วไปจะมีประเด็นในการเขียนที่ชัดเจน ครอบคลุม และเชื่อมโยงกันอย่างเป็นระบบ

๓. ทรัพยากร (Resources) และค่าใช้จ่าย (Cost) เป็นองค์ประกอบที่สำคัญอย่างหนึ่งในการวางแผนและการนำแผนไปปฏิบัติ ซึ่งได้แก่ คน เงิน วัสดุอุปกรณ์ ซึ่งผู้วางแผนจะต้องระบุให้ชัดเจน และมีความเป็นไปได้ในการปฏิบัติ

๔. การนำแผนไปปฏิบัติ (Implementation) เป็นองค์ประกอบที่แสดงถึงกรรมวิธีในการตัดสินใจเลือกแผนงานและโครงการไปปฏิบัติให้เกิดผลสำเร็จตามจุดหมาย (Ends) ที่กำหนดไว้ ซึ่งขั้นตอนนี้จะต้องอาศัยกลยุทธ์หลายอย่าง ทั้งกลยุทธ์ภายในและกลยุทธ์ภายนอกองค์การ

๕. การประเมินผล (Evaluation) เป็นองค์ประกอบที่แสดงถึงการตรวจสอบการควบคุม และการวัดผลการปฏิบัติตามแผนเพื่อให้ทราบถึง ความก้าวหน้าหรือข้อบกพร่องหรือข้อจำกัดของแผนนั้น ๆ เพื่อจะได้ปรับปรุงแผนให้สามารถนำไปปฏิบัติได้บรรลุตามเป้าหมายและวัตถุประสงค์ที่กำหนดไว้

เราสามารถแบ่งระดับของการวางแผนตามลักษณะการบริหารงาน ออกเป็น ๓ ระดับ คือ

๑. การวางแผนระดับนโยบาย (Policy Planning) เป็นแผนระดับสูงสุด มักจะระบุแนวทางอย่างกว้างๆ ซึ่งเป็นพื้นฐานที่จะก่อให้เกิดแผนชนิดอื่นๆ ส่วนใหญ่จะเป็นแผนระยะยาว (Long - Range Plan)

๒. การวางแผนกลยุทธ์ (Strategic Planning) เป็นการวางแผนครอบคลุมกิจกรรมทั้งหมด หรือแผนงานใหญ่ๆ โดยจะระบุไว้อย่างกว้างและมองไกล ไปพร้อมๆกัน ซึ่งมักจะเป็นแผนระยะยาว ๕ - ๑๐ ปีซึ่งจะต้องสอดคล้องกับแผนระดับนโยบาย

๓. แผนปฏิบัติการ หรือแผนดำเนินงาน (Operation Plan) เป็นการวางแผนที่กำหนดจุดมุ่งหมายระยะสั้น ระยะเวลาไม่เกิน ๑ ปี ซึ่งถ่ายทอดมาจากแผนกลยุทธ์ องค์ประกอบของแผนปฏิบัติการจะประกอบด้วย วัตถุประสงค์ เป้าหมาย กิจกรรม ขั้นตอนการปฏิบัติ งบประมาณ และผู้รับผิดชอบในการดำเนินงาน

๒.๒ การมีส่วนร่วมของประชาชน

พระราชกฤษฎีกาว่าด้วยหลักเกณฑ์และวิธีการบริหารกิจการบ้านเมืองที่ดี พ.ศ.๒๕๔๖ ได้ให้ความสำคัญกับเรื่องธรรมาภิบาล หรือการบริหารกิจการบ้านเมืองที่ดี ร่วมกับการบริหารรัฐกิจแนวใหม่ที่มีประชาชนเป็นหัวใจสำคัญและเป็นหุ้นส่วนในการดำเนินกิจกรรมที่สำคัญของภาครัฐ ดังนั้น จึงเป็นเรื่องที่จะต้องให้ความสำคัญกับการส่งเสริมการสร้างมีส่วนร่วมของประชาชน โดยการเสริมสร้างความรู้ความเข้าใจ พัฒนาระบบรูปแบบ กลไก และวิธีการปฏิบัติงาน สร้างความร่วมมือกับประชาชน และการส่งเสริมให้มีคณะกรรมการภาคประชาชนในทุกระดับและอาสาสมัครภาคประชาชน

สำนักงาน ก.พ.ร.(๒๕๕๒ ก) ระบุว่า การมีส่วนร่วมของประชาชน หมายถึง กระบวนการ ที่ประชาชนหรือผู้มีส่วนได้ส่วนเสียที่เกี่ยวข้องของทุกภาคส่วน ได้มีโอกาสเข้ามามีส่วนร่วมในกระบวนการตัดสินใจ โดยนำความคิดเห็นและข้อเสนอแนะของประชาชนหรือผู้ที่มีส่วนได้ส่วนเสียที่เกี่ยวข้องของทุกภาค

ส่วนมาเป็นองค์ประกอบในการแสวงหาทางเลือก ตัดสินใจ และกำหนดแนวทางหรือนโยบายสาธารณะที่ภาครัฐจะดำเนินการที่เหมาะสมและเป็นที่ยอมรับร่วมกัน ดังนั้น การมีส่วนร่วมของประชาชน จึงเป็นกระบวนการสานสัมพันธ์ระหว่างภาครัฐและประชาชน เพื่อสร้างความเข้าใจร่วมกัน รวมทั้งตอบสนองความต้องการของประชาชนเพื่อประโยชน์สุขของประชาชน

การทำงานร่วมกับภาคประชาชนให้ประสบความสำเร็จได้นั้น ต้องเข้าใจการมีส่วนร่วมของประชาชนที่ตั้งอยู่บนพื้นฐานสำคัญ ๓ ประการ คือ

๑. การมีอิสรภาพในการเข้าร่วม เป็นไปด้วยความสมัครใจ
๒. การมีความเสมอภาคในการเข้าร่วมกิจกรรม
๓. ผู้เข้าร่วมต้องมีความสามารถพอที่จะเข้าร่วมในกิจกรรมนั้นๆ

การบริหารราชการแบบมีส่วนร่วม หมายถึง การบริหารราชการที่นำผู้ที่เกี่ยวข้องของทุกภาคส่วนเข้ามามีส่วนร่วมในกระบวนการตัดสินใจ การดำเนินงาน และการประเมินผล โดยมีการจัดระบบบริหารงาน การจัดโครงสร้าง การกำหนดแนวทาง/วิธีการทำงาน และการสร้างวัฒนธรรมการทำงานของเจ้าหน้าที่รัฐที่เอื้อต่อการเปิดโอกาสให้ประชาชนเข้ามามีส่วนร่วม โดยเข้ามามีบทบาทในกระบวนการตัดสินใจทางการบริหาร และการดำเนินกิจกรรมของรัฐและการประเมินผลทั้งทางตรงและทางอ้อม โดยการเปิดโอกาสให้ประชาชนเข้ามามีส่วนร่วมใน ๕ มิติ คือ ๑) ร่วมคิดและเสนอความเห็น ๒) ร่วมตัดสินใจ ๓) ร่วมดำเนินการ ๔) ร่วมรับผลประโยชน์ และ ๕) ร่วมติดตามผลการดำเนินงาน

สำหรับขั้นตอนการบริหารจัดการการมีส่วนร่วมของประชาชนที่มีประสิทธิภาพ ประกอบด้วย ๓ ขั้นตอนหลัก คือ

๑. ขั้นตอนเตรียมการและจัดทำแผนการมีส่วนร่วม
๒. ขั้นตอนนำแผนไปสู่การปฏิบัติ
๓. ขั้นนำเสนอข้อมูลย้อนกลับให้ประชาชน

การมีส่วนร่วมนั้นสามารถทำได้ในหลายระดับจากระดับต่ำสุดไปหาสูงสุด ซึ่งต้องมีการพิจารณาความเหมาะสมถึงสถานการณ์และความสำคัญของกิจกรรม และประเด็นปัญหาที่ต้องการแสดงการตัดสินใจร่วมกัน ประกอบด้วย ๕ ระดับ ได้แก่

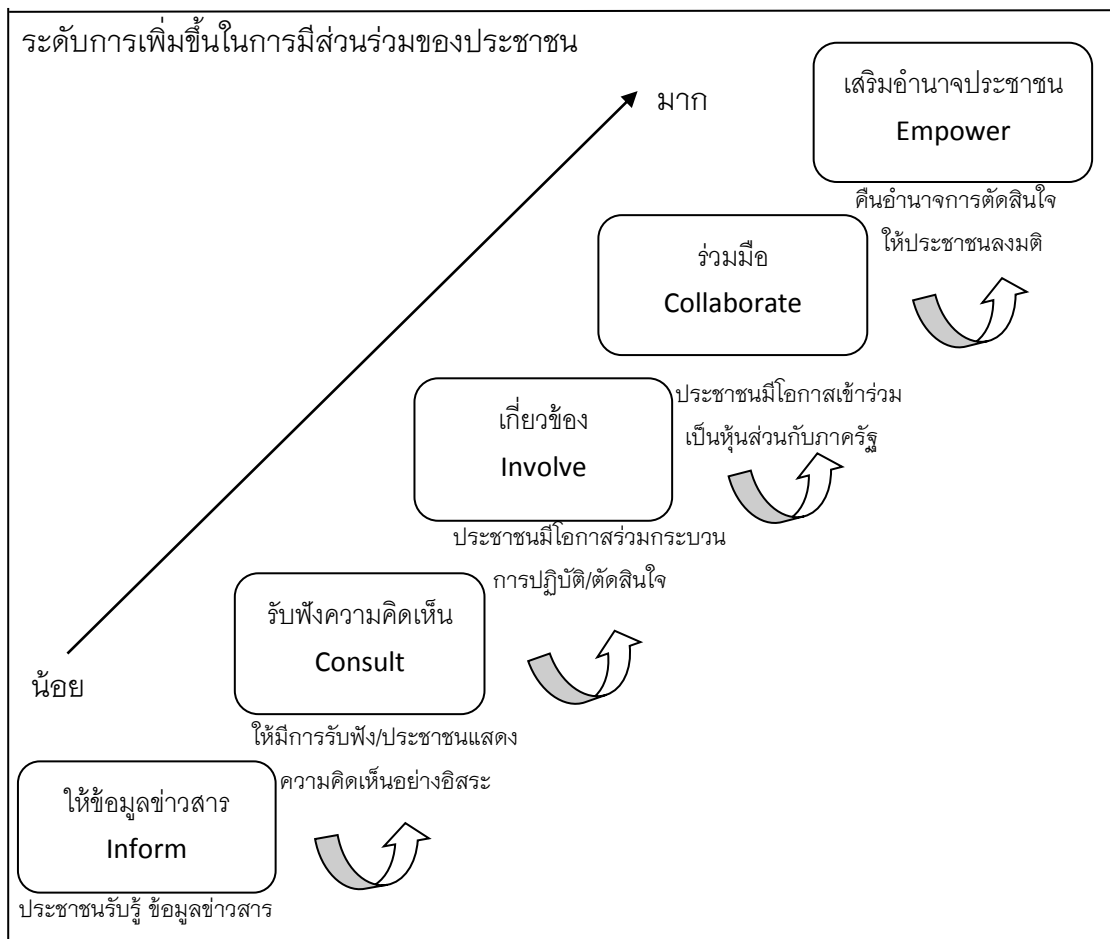
ระดับที่ ๑ การมีส่วนร่วมในระดับการให้ข้อมูลข่าวสาร (Inform) วัตถุประสงค์เพื่อให้ข้อมูลข่าวสาร แก่ประชาชน เกี่ยวกับกิจกรรมของหน่วยงานภาครัฐ และกระตุ้นสร้างจิตสำนึกตระหนักรู้พื้นฐานการเข้ามามีส่วนร่วม เช่น นิทรรศการ/เอกสารเผยแพร่/ศูนย์ข้อมูล/ทัศนศึกษา

ระดับที่ ๒ การมีส่วนร่วมในระดับการหารือ (Consult) วัตถุประสงค์เพื่อให้ประชาชนร่วมแสดงความคิดเห็น แสวงหาข้อมูล ข้อเท็จจริง และประเด็นที่ประชาชนห่วงใยเป็นข้อมูลป้อนกลับ เช่น แบบสอบถาม/เคาะประตูบ้าน /สายด่วน/ประชาพิจารณ์

ระดับที่ ๓ การมีส่วนร่วมในระดับการเข้ามาเกี่ยวข้อง (Involve) วัตถุประสงค์เพื่อ
 ก่อให้เกิดการแลกเปลี่ยนความคิดเห็น ข้อเสนอแนะและให้ข้อมูลร่วมกัน ในการกำหนดนโยบาย
 วางแผนงานโครงการ เช่น ประชุมเชิงปฏิบัติการ/เวทีสาธารณะ/อาสาสมัคร

ระดับที่ ๔ การมีส่วนร่วมในระดับการสร้างความร่วมมือ (Collaborate) วัตถุประสงค์
 เพื่อก่อให้เกิดการตัดสินใจ หรือมีข้อตกลงร่วมกัน เช่น คณะที่ปรึกษา/คณะทำงาน/เสวนา

ระดับที่ ๕ การมีส่วนร่วมในระดับการเสริมอำนาจประชาชน (Empower) วัตถุประสงค์เพื่อ
 จัดให้มีเวทีสำหรับการตัดสินใจ เช่น ประชามติ/ประชาคม



ภาพที่ ๑ รูปแบบและระดับการเพิ่มขึ้นในการมีส่วนร่วมของประชาชน
 (ที่มา : สำนักงาน ก.พ.ร. , ๒๕๕๒ ก)

การสร้างการมีส่วนร่วมของประชาชนนั้น มีเทคนิคหรือวิธีการต่างๆที่สามารถเลือกใช้ให้
 เหมาะสมกับเรื่องประเด็น เวลา สถานการณ์ ทรัพยากรที่มีจำกัด หรือกลุ่มคนที่เกี่ยวข้องและต่าง
 สถานะต่างสภาพกัน การให้ข้อมูลหรือการรับฟังจากประชาชนจึงอาศัยรูปแบบที่ต่างกัน ซึ่งสามารถ
 แบ่งเป็น ๓ กลุ่มใหญ่ๆ คือ

๑. เทคนิคการมีส่วนร่วมในการนำเสนอข้อมูลสู่สาธารณะ ได้แก่ เอกสาร ข้อเท็จจริง จดหมายข่าว รายงานการศึกษา การจัดทำวีดิทัศน์ การจัดตั้งศูนย์ข้อมูลข่าวสาร การแถลงข่าว หอกระจายข่าวชุมชน ทัศนศึกษาและการเยี่ยมชมโครงการ เป็นต้น

๒. เทคนิคการมีส่วนร่วมในการรับฟังความคิดเห็นสาธารณะ ได้แก่ การสัมภาษณ์ รายบุคคล การสนทนากลุ่มย่อย การเสนอความคิดเห็นผ่านเว็บไซต์ การสำรวจความคิดเห็น สายด่วน สายตรง การปรึกษาหารืออย่างเป็นทางการ เป็นต้น

๓. เทคนิคการมีส่วนร่วมแบบปรึกษาหารือ ได้แก่ เวทีสาธารณะ การพบปะแบบไม่เป็นทางการ การประชุมเชิงปฏิบัติการ และคณะที่ปรึกษา เป็นต้น

๒.๓ หลักการจัดการป่าชุมชน

ป่าชุมชน ได้มีผู้ให้ความหมายหรือคำจำกัดความที่หลากหลาย แต่อย่างไรก็ตาม ในภาพรวมแล้วมีสาระสำคัญในประเด็นที่แตกต่างกันไม่มากนัก จึงขอยกตัวอย่างมาพอเป็นสังเขป ได้แก่

อำนาจ (๒๕๒๘) กล่าวว่า “ป่าชุมชน” หมายถึง ป่าไม้ธรรมชาติหรือป่าที่สร้างขึ้นเพื่อให้ประชาชนในชุมชนนั้นได้ใช้ประโยชน์ร่วมกัน โดยมีจุดมุ่งหมายของการพัฒนาชุมชนนั้นได้ใช้ประโยชน์ร่วมกันโดยมีจุดมุ่งหมายของการพัฒนาชุมชนเพื่อยกระดับรายได้ให้กับประชาชนสถานที่ที่จะสร้างป่าชุมชนควรเป็นที่ดินสาธารณะ การเลือกพืชพรรณที่จะปลูกในป่าชุมชนควรเป็นไม้โตเร็ว เพื่อที่จะให้ได้ผลเร็วเพื่อเป็นการสร้างขวัญกำลังใจแก่ประชาชน แรงงานที่ใช้ในการปลูกป่าควรเป็นชาวบ้านเพื่อให้เกิดความสำนึกในการเป็นเจ้าของ การใช้ประโยชน์จากป่าชุมชนให้คณะบุคคลหรืออาจจะเป็นกรรมการหมู่บ้านเป็นผู้แบ่งประโยชน์

โกมล (๒๕๓๓) กล่าวว่า ป่าชุมชน คือ รูปแบบการจัดการป่าไม้ที่นำเอาความต้องการพึงพึงป่าของประชาชนมาเป็นวัตถุประสงค์ในการจัดการ และให้ประชาชนผู้ได้รับประโยชน์จากป่าดังกล่าวเป็นผู้กำหนดแผนการและควบคุมการดำเนินงานให้เป็นไปตามวัตถุประสงค์ที่วางไว้ เพื่อผลประโยชน์ต่อเนื่องอย่างสม่ำเสมอตามความต้องการของชุมชน

กรมป่าไม้ (๒๕๕๓) ได้ให้ความหมายว่า ป่าชุมชน หมายถึง ที่ดิน และ/หรือ ที่ดินป่าไม้ ที่ชุมชนได้ดำเนินการหรือได้รับอนุญาตตามกฎหมายให้ดำเนินการร่วมกับพนักงานเจ้าหน้าที่จัดการกิจการงานด้านป่าไม้อย่างต่อเนื่องภายใต้กฎหมาย กฎระเบียบ ข้อบังคับ ข้อปฏิบัติ และแผนงานที่เกี่ยวข้อง ซึ่งอาจสอดคล้องกับความเชื่อและวัฒนธรรมของชุมชนท้องถิ่นนั้นด้วย การจัดการหรือการดำเนินการดังกล่าว ก็เพื่อการอนุรักษ์ และให้ประชาชนได้ใช้ประโยชน์อย่างยั่งยืน

ความในมาตรา ๔ แห่งพระราชบัญญัติป่าชุมชน พ.ศ.๒๕๖๒ ให้คำจำกัดความของ “ป่าชุมชน” หมายความว่า ป่านอกเขตป่าอนุรักษ์หรือพื้นที่อื่นของรัฐนอกเขตป่าอนุรักษ์ที่ได้รับอนุมัติให้

จัดตั้งป่าชุมชน โดยชุมชนร่วมกับรัฐในการอนุรักษ์ ป่าชุมชน ฟื้นฟู จัดการ บำรุงรักษา ตลอดจนใช้ประโยชน์จากทรัพยากรธรรมชาติ สิ่งแวดล้อม และความหลากหลายทางชีวภาพในป่าชุมชนอย่างสมดุลและยั่งยืน และขออธิบายความหมายของป่าชุมชนตามพระราชบัญญัตินี้เพิ่มเติม ดังนี้

๑. ป่านอกเขตป่าอนุรักษ์ หมายถึง ที่ดินในเขตป่าไม้ เขตป่าสงวนแห่งชาติ ซึ่งไม่ใช่เขตอุทยานแห่งชาติตามกฎหมายว่าด้วยอุทยานแห่งชาติ เขตรักษาพันธุ์สัตว์ป่าและเขตห้ามล่าสัตว์ป่าตามกฎหมายว่าด้วยการสงวนและคุ้มครองสัตว์ป่า หรือเขตพื้นที่อื่นใดที่มีคุณค่าทางธรรมชาติ หรือคุณค่าอื่นอันควรแก่การอนุรักษ์หรือรักษาคุณภาพสิ่งแวดล้อมตามที่กำหนดในกฎกระทรวง

๒. พื้นที่อื่นนอกเขตป่าอนุรักษ์ หมายถึง ที่ดินนอกพื้นที่ป่าไม้ ซึ่งที่ดินดังกล่าวข้างต้นจะต้องได้รับอนุญาตให้ใช้จากผู้มีสิทธิกำกับดูแลด้วย ได้แก่ ที่ดินสาธารณประโยชน์ ที่ดินของส่วนราชการต่างๆ ที่ดินของวัด โรงเรียน สองข้างทาง และที่ดินเอกชน

๓. ชุมชน หมายถึง กลุ่มประชาชนที่อยู่ในอาณาเขตเดียวกันกับพื้นที่ป่านอกเขตป่าอนุรักษ์รวมตัวกัน มีระบบบริหารจัดการในรูปของคณะบุคคล เพื่อวัตถุประสงค์หรือผลประโยชน์ร่วมกันเพื่อทำกิจกรรมอันชอบด้วยกฎหมาย

๔. การอนุรักษ์ หมายถึง การกระทำเพื่อรักษาให้คงสภาพเดิม แต่ยังสามารถใช้ทรัพยากรได้อย่างเหมาะสม เพื่อให้เป็นประโยชน์มากที่สุดและใช้ได้เป็นเวลายาวนานที่สุด

๕. การใช้ประโยชน์ หมายถึง การกระทำที่ก่อให้เกิดผลดีและเป็นไปตามวัตถุประสงค์และจุดมุ่งหมาย

๖. สมดุลและยั่งยืน หมายความว่า สภาพที่คงอยู่อย่างเป็นระบบตามธรรมชาติและสามารถเอื้อประโยชน์ให้กับมนุษย์และสิ่งแวดล้อมได้ต่อเนื่องเต็มประสิทธิภาพตลอดไปโดยไม่เสียหายหรือถูกเปลี่ยนเป็นอย่างอื่น

ดังนั้น จึงกล่าวได้ว่า การจัดการป่าชุมชน เป็นลักษณะหรือรูปแบบอย่างหนึ่งของการจัดการป่าไม้ โดยมุ่งเน้นให้บุคคลหรือชุมชนได้ประโยชน์จากป่า เกิดเจตคติในการดูแล รักษาและจัดการป่าชุมชนร่วมกับรัฐ เพื่อป้องกันการตัดไม้โดยผิดกฎหมายและการบุกรุกทำลายพื้นที่ป่า เพื่อรักษาและฟื้นฟูทรัพยากรธรรมชาติ สิ่งแวดล้อม และความหลากหลายทางชีวภาพในป่าให้อยู่ในสภาพที่สมบูรณ์และคงอยู่สืบไป

๒.๔ แนวทางการใช้ประโยชน์จากป่าชุมชน

ป่าชุมชนที่ดำเนินการจัดตั้งขึ้น มีเพื่อวัตถุประสงค์เพื่อส่งเสริมให้ชุมชนได้ร่วมกับรัฐในการอนุรักษ์ ฟื้นฟู จัดการ บำรุงรักษา ตลอดจนใช้ประโยชน์จากทรัพยากรธรรมชาติ สิ่งแวดล้อม และความหลากหลายทางชีวภาพอย่างสมดุลและยั่งยืน โดยวัตถุประสงค์เพื่อการใช้ประโยชน์จากป่าชุมชนสามารถกำหนดผู้ขอใช้ประโยชน์จากป่าชุมชน แบ่งเป็น ๒ กลุ่ม ได้แก่

๑) กลุ่มบุคคลที่เป็นสมาชิกป่าชุมชน มีสิทธิเข้าป่าชุมชนเพื่อการพักผ่อนหย่อนใจ และมีสิทธิใช้ประโยชน์จากผลผลิตและบริการป่าชุมชน ในกรณีดังนี้

๑.๑) การเก็บหาของป่าในป่าชุมชน

๑.๒) การใช้ประโยชน์จากไม้ ให้กระทำได้เฉพาะในบริเวณเพื่อการใช้ประโยชน์ และต้องไม่ใช้ไม้ทรงคุณค่าที่เกิดขึ้นตามธรรมชาติและให้ทำไม้ตามความจำเป็นเพียงเฉพาะเพื่อใช้สอยในครัวเรือน

สำหรับในกรณีเพื่อบรรเทาความเดือดร้อนเสียหายอันเนื่องมาจากประสบเหตุภัยพิบัติสาธารณภัยหรือมีเหตุจำเป็นเพื่อช่วยเหลือราษฎรเป็นกรณีพิเศษ ให้กระทำได้แต่ต้องได้รับอนุญาตเป็นหนังสือจากคณะกรรมการป่าชุมชนประจำจังหวัด

๑.๓) การใช้ประโยชน์จากทรัพยากรธรรมชาติอื่นในป่าชุมชน ให้กระทำได้ตามความจำเป็นเฉพาะในครัวเรือนของสมาชิกป่าชุมชนหรือใช้ในกิจกรรมสาธารณะภายในชุมชนนั้นๆ

๑.๔) การจัดกิจกรรมส่งเสริมการศึกษาเรียนรู้และสร้างจิตสำนึกเกี่ยวกับการอนุรักษ์และฟื้นฟูทรัพยากรธรรมชาติและสิ่งแวดล้อมในป่าชุมชน และการท่องเที่ยวเชิงอนุรักษ์ได้ แต่ต้องไม่มีการใช้ประโยชน์จากไม้ในพื้นที่จัดกิจกรรมเหล่านี้ หรือทำให้พื้นที่ป่าชุมชนเสื่อมสภาพ

๒) กลุ่มบุคคลที่ไม่ใช่สมาชิกป่าชุมชน มีสิทธิเข้าป่าชุมชนเพื่อการศึกษาเรียนรู้เกี่ยวกับการอนุรักษ์และฟื้นฟูทรัพยากรธรรมชาติและสิ่งแวดล้อม พักผ่อนหย่อนใจ และเก็บหาของป่าได้เฉพาะเท่าที่กำหนดในข้อบังคับเกี่ยวกับการจัดการป่าชุมชน และอาจมีการกำหนดให้ต้องชำระค่าธรรมเนียมค่าตอบแทน หรือค่าบริการ ในการใช้ประโยชน์จากป่าชุมชนก็ได้

การใช้ประโยชน์จากป่าชุมชน จะมีการขอใช้ประโยชน์ที่แตกต่างกันไปตามวัตถุประสงค์และความมุ่งหมายของแต่ละกลุ่มบุคคล ซึ่งสามารถจะแบ่งประเภทการใช้ประโยชน์ออกเป็น ๓ ประเภท ได้แก่

๑) ประเภทการใช้ประโยชน์ผลผลิตป่าชุมชน ได้แก่

๑.๑) สมาชิกป่าชุมชน สามารถเก็บหาของป่าได้ แต่หากเป็นของป่าหวงห้ามในป่าชุมชนแห่งใด ต้องได้รับความเห็นชอบจากคณะกรรมการจัดการป่าชุมชนแห่งนั้นก่อน

๑.๒) สมาชิกป่าชุมชน เก็บหาพืช ให้เก็บเศษไม้ ปลายไม้ หรือไม้ล้มลมนอนไพรตามธรรมชาติ อันมีลักษณะและคุณภาพเหมาะสมที่จะใช้เป็นเชื้อเพลิงยิ่งกว่าใช้ประโยชน์อย่างอื่นไปทำเป็นฟืนได้ แต่ห้ามมิให้ผู้ใดเผาฟืนเพื่อแปลงสภาพให้เป็นถ่านในพื้นที่ป่าชุมชน

๑.๓) สมาชิกป่าชุมชน สามารถใช้ประโยชน์จากไม้ได้ในบริเวณเพื่อการใช้ประโยชน์ในป่าชุมชน ให้ทำได้ตามความจำเป็นเพียงเฉพาะเพื่อใช้สอยในครัวเรือนของสมาชิกป่าชุมชน หรือใช้ในกิจกรรมสาธารณะภายในชุมชนนั้น โดยต้องไม่ใช้ประโยชน์จากไม้ทรงคุณค่าที่เกิดขึ้นตามธรรมชาติ

๒) ประเภทการใช้ประโยชน์บริการป่าชุมชน ได้แก่

๒.๑) สมาชิกป่าชุมชนสามารถนำสัตว์เลี้ยงเข้าไปหรือนำปศุสัตว์เข้าไปหาอาหารในป่าชุมชนได้ โดยต้องปฏิบัติตามข้อบังคับเกี่ยวกับการจัดการป่าชุมชน แต่จะนำสัตว์เลี้ยงหรือปศุสัตว์ไปปล่อยทิ้งในป่าชุมชนหรือปล่อยให้อยู่อาศัยในป่าชุมชนเลยมิได้

๒.๒) คณะกรรมการจัดการป่าชุมชนสามารถขายคาร์บอนเครดิตของต้นไม้ในป่าชุมชนได้ โดยจะมอบหมายให้บุคคลใดเป็นผู้ดำเนินการแทนก็ได้

๓) ประเภทการใช้ประโยชน์พื้นที่ป่าชุมชน ได้แก่

๓.๑ กรณีของกรรมการจัดการป่าชุมชน เจ้าหน้าที่ป่าชุมชน หรือสมาชิกป่าชุมชน ดังนี้

๓.๓.๑ สมาชิกป่าชุมชน ขออนุญาตใช้พื้นที่ป่าชุมชนเพื่อขุดเจาะบ่อน้ำหรือวางท่อเพื่อการอุปโภคบริโภคในครัวเรือนของสมาชิกป่าชุมชน หรือใช้ในกิจกรรมสาธารณะภายในชุมชน

๓.๓.๒ สมาชิกป่าชุมชน เข้าไปใช้พื้นที่ป่าชุมชนเป็นทางผ่าน หรือทางเข้า-ออก โดยคณะกรรมการจัดการป่าชุมชนกำหนดเส้นทางไว้เพื่อเป็นการควบคุมพื้นที่

๓.๓.๓ พนักงานเจ้าหน้าที่สามารถกระทำการก่อสร้าง แฝวถาง หรือเผาป่าในพื้นที่ป่าชุมชน หรือกระทำการด้วยประการใด ๆ อันเป็นการเสื่อมเสียแก่สภาพป่าชุมชนแห่งใดได้ หากมีความจำเป็นและเป็นไปเพื่อประโยชน์ในการบำรุงรักษาป่าชุมชนหรือป้องกันหรือบรรเทาความเสียหายแก่ป่าชุมชน

๓.๓.๔ กรรมการจัดการป่าชุมชน เจ้าหน้าที่ป่าชุมชน หรือสมาชิกป่าชุมชน มีความจำเป็นต้องทำการก่อสร้าง แฝวถาง หรือเผาป่าในพื้นที่ป่าชุมชน หรือกระทำการด้วยประการใด ๆ อันเป็นการเสื่อมเสียแก่สภาพป่าชุมชนแห่งใด ให้สามารถดำเนินการกระทำได้ หากการดำเนินการดังกล่าวเป็นไปเพื่อประโยชน์ในการดำเนินกิจกรรมตามที่กำหนดไว้ในแผนจัดการป่าชุมชนที่ได้รับอนุมัติ

๓.๓.๕ คณะกรรมการจัดการป่าชุมชนของป่าชุมชนแห่งใดมีความจำเป็นต้องใช้พื้นที่ป่าชุมชนแห่งนั้นทำการก่อสร้างสิ่งปลูกสร้างที่จำเป็นเพื่อประโยชน์ในการปฏิบัติหน้าที่ของคณะกรรมการจัดการป่าชุมชน เช่น การสร้างหอดูไฟฟ้า ฝ่ายชะลอน้ำ ที่พักลาดตระเวน หรือศาลาเรียนรู้ ให้คณะกรรมการจัดการป่าชุมชนยื่นคำขอต่อคณะกรรมการป่าชุมชนประจำจังหวัด

๓.๒ กรณีของส่วนราชการ รัฐวิสาหกิจ หน่วยงานของรัฐ และบุคคลใดที่มีใช้สมาชิกป่าชุมชนจะกระทำได้ แต่ต้องมีเหตุผลความจำเป็นและเป็นไปตามวัตถุประสงค์ โดยจะต้องนำความเห็นของคณะกรรมการจัดการป่าชุมชนแห่งป่าชุมชนที่จะมีการขอใช้ประโยชน์ในพื้นที่มาประกอบการพิจารณาและเป็นไปตามระเบียบที่คณะกรรมการนโยบายป่าชุมชนกำหนด ได้แก่

๓.๒.๑ เพื่อการสำรวจแร่ตามกฎหมายว่าด้วยแร่

๓.๒.๒ เพื่อการสำรวจปิโตรเลียม

๓.๓.๓ เพื่อการศึกษาหรือวิจัยทางวิชาการที่มีใช้กรณีตามมาตรา ๖๖

๓.๓.๔ เพื่อการขุดค้นหรือเก็บตัวอย่างแหล่งซากดึกดำบรรพ์หรือซากดึกดำบรรพ์
ภายในเขตสำรวจและศึกษาวิจัย

๓.๓.๕ เพื่อประโยชน์สาธารณะ

๓.๓.๖ เพื่อประโยชน์ในทางราชการ

บทที่ ๓

การจัดทำแผนจัดการป่าชุมชน

๓.๑ ลักษณะของแผนจัดการป่าชุมชน

แผนจัดการป่าชุมชนที่จัดทำขึ้นต้องสอดคล้องกับวัตถุประสงค์ของป่าชุมชน มีการกำหนดบริเวณเพื่อการอนุรักษ์และบริเวณเพื่อการใช้ประโยชน์ หรือบริเวณเพื่อการอนุรักษ์เพียงอย่างเดียว ให้สอดคล้องกับสภาพภูมิประเทศและสภาพความเป็นอยู่ของประชาชนในชุมชน และแสดงให้เห็นถึงแผนและวิธีดำเนินการอนุรักษ์ ฟื้นฟู พัฒนา หรือควบคุมดูแลสภาวะแวดล้อมและความหลากหลายทางชีวภาพ และการใช้ประโยชน์จากทรัพยากรธรรมชาติในป่าชุมชนอย่างยั่งยืน

ลักษณะของแผนจัดการป่าชุมชน ต้องประกอบด้วยรายการดังต่อไปนี้

๑. ชื่อแผนจัดการป่าชุมชนที่แสดงให้เห็นว่าเป็นของชุมชนใด

๒. ข้อมูลสภาพพื้นที่ พร้อมแผนที่มาตราส่วน ๑ : ๕๐,๐๐๐ หรือภาพถ่ายดาวเทียมที่แสดงแนวเขตพื้นที่ที่ยื่นคำขอจัดตั้งป่าชุมชน หรือขยายเขตป่าชุมชน หรือป่าชุมชนตามมาตรา ๙๙ และมาตรา ๑๐๐ โดยให้แสดงเครื่องหมายกำหนดให้เป็นแปลงพื้นที่บริเวณเพื่อการอนุรักษ์ หรือกำหนดพื้นที่บริเวณเพื่อการใช้ประโยชน์ (ถ้ามี) โดยแต่ละบริเวณอาจมีแปลงพื้นที่หลายแปลงก็ได้

ป่าชุมชนในแต่ละพื้นที่ จะกำหนดเขตจัดการพื้นที่ป่าชุมชนเป็น ๒ บริเวณ คือ

๑) บริเวณเพื่อการอนุรักษ์ และ ๒) บริเวณเพื่อการใช้ประโยชน์ แต่ทั้งนี้ อาจจะกำหนดพื้นที่ป่าชุมชนเป็นบริเวณเพื่อการอนุรักษ์เพียงอย่างเดียวก็ได้ โดยคำนึงถึงสภาพภูมิประเทศ ขนาดของชุมชน และศักยภาพของชุมชนที่มีความสามารถในการจัดการป่าชุมชน

การกำหนดขนาดของพื้นที่ป่าชุมชน พิจารณาจากความเหมาะสมกับสภาพภูมิประเทศ ขนาดของชุมชน และศักยภาพของชุมชนที่มีความสามารถในการจัดการป่าชุมชนนั้น ซึ่งเห็นได้จากบทบาทการมีส่วนร่วมของชุมชนในการดูแลรักษาป่ามาอย่างต่อเนื่องและการได้รับการสนับสนุนจากหน่วยงานของรัฐ องค์กรภาคประชาสังคม หรือสถาบันการศึกษา ประกอบกับฐานข้อมูลป่าชุมชนของกรมป่าไม้ที่มีอยู่ในปัจจุบัน จึงได้กำหนดขนาดพื้นที่ป่าชุมชน เป็น ๓ ขนาด ดังต่อไปนี้

๑) ป่าชุมชนขนาดเล็ก ได้แก่ ป่าชุมชนที่มีเนื้อที่ไม่เกินห้าร้อยไร่ และให้มีบริเวณเพื่อการใช้ประโยชน์ไม่เกินร้อยละสี่สิบของพื้นที่ป่าชุมชน

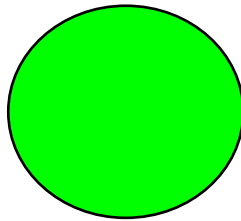
๒) ป่าชุมชนขนาดกลาง ได้แก่ ป่าชุมชนที่มีเนื้อที่มากกว่าห้าร้อยไร่แต่ไม่เกินสามพันไร่ และให้มีบริเวณเพื่อการใช้ประโยชน์ไม่เกินร้อยละสี่สิบของพื้นที่ป่าชุมชน แต่ต้องไม่เกินหนึ่งพันไร่

๓) ป่าชุมชนขนาดใหญ่ ได้แก่ ป่าชุมชนที่มีเนื้อที่มากกว่าสามพันไร่ขึ้นไป และให้มีบริเวณเพื่อการใช้ประโยชน์ไม่เกินร้อยละสี่สิบของพื้นที่ป่าชุมชน แต่ต้องไม่เกินสองพันไร่

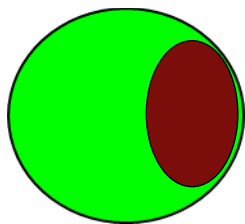
ทั้งนี้ พื้นที่ที่มีลักษณะ ดังต่อไปนี้ ให้กำหนดให้เป็นบริเวณเพื่อการอนุรักษ์ จะนำมากำหนดเป็นบริเวณเพื่อการใช้ประโยชน์ได้

- ๑) พื้นที่ที่อยู่ในระยะหกเมตรจากริมตลิ่งแม่น้ำ คลอง ห้วย บึง หรือลำธาร
- ๒) พื้นที่ที่เป็นที่อยู่อาศัยหรือแหล่งเพาะพันธุ์ของสัตว์ป่าสงวน สัตว์ป่าคุ้มครอง หรือสัตว์ป่าหายากอื่น ๆ
- ๓) พื้นที่ที่เป็นสวนป่าหรือพื้นที่ปลูกป่าหรือโครงการฟื้นฟูป่าของรัฐที่พ้นอายุการบำรุงรักษา และไม่มีภาระผูกพันกับกรมป่าไม้

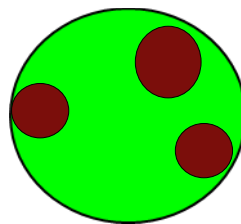
รูปร่างของป่าชุมชน อาจมีความแตกต่างกันไปตามที่คณะกรรมการจัดการป่าชุมชนกำหนด ทั้งนี้ ตามลักษณะของสภาพภูมิประเทศ ระดับชั้นความสูง ลำห้วยลำธาร เส้นแบ่งเขตแดนของตำบลหรือหมู่บ้าน รวมถึงความยากง่ายของการเข้าถึงพื้นที่ป่า โดยควรมีรูปร่างของพื้นที่ป่าชุมชนเป็นรูปวงกลมเท่าที่ทำได้ ทั้งนี้ เพื่อลดผลกระทบจากขอบป่าให้เกิดน้อยที่สุดเนื่องจากเส้นแนวเขตป่าชุมชนจะสั้นกว่าพื้นที่ที่มีรูปร่างยาว การตรวจสอบแนวเขตป่าชุมชนจะทำได้ง่าย การเข้าถึงพื้นที่และกระจายกิจกรรมต่างๆ ได้อย่างทั่วถึง



● บริเวณเพื่อการอนุรักษ์เพียงอย่างเดียว



● บริเวณเพื่อการอนุรักษ์
● บริเวณเพื่อการใช้ประโยชน์แปลงเดียว



● บริเวณเพื่อการอนุรักษ์
● บริเวณเพื่อการใช้ประโยชน์หลายแปลง

ภาพที่ ๒ แสดงพื้นที่เขตจัดการในป่าชุมชน

๓. แผนปฏิบัติการป่าชุมชนโดยสังเขปที่แสดงให้เห็นถึงวิธีการจัดการป่าชุมชนในแปลงพื้นที่ที่กำหนด ซึ่งควรประกอบด้วยอย่างน้อย ๕ ด้าน ดังนี้

๓.๑ ด้านการอนุรักษ์ เป็นการกระทำเพื่อการรักษาไว้ซึ่งสภาพธรรมชาติ ระบบนิเวศ ความหลากหลายทางชีวภาพ และความอุดมสมบูรณ์ของพื้นที่ และการป้องกันภัยอันตรายอันอาจเกิดจากธรรมชาติและภัยจากการกระทำของมนุษย์ เช่น การลาดตระเวน การทำแนวกันไฟฟ้า การทำทางตรวจการณ์ การจัดชุดลาดตระเวน เป็นต้น

๓.๒ ด้านการฟื้นฟู เป็นการกระทำเพื่อให้พื้นที่กลับคืนสู่สภาพอุดมสมบูรณ์ตามธรรมชาติ

๑) บริเวณเพื่อการอนุรักษ์ ให้ระบุแผนการปลูกฟื้นฟูหรือปรับปรุงสภาพพื้นที่ป่าชุมชนหรือพื้นที่ป่าเสื่อมโทรมเพื่อให้มีสภาพป่าที่สมบูรณ์ขึ้น และเพิ่มความหลากหลายทางชีวภาพ เช่น การปลูกต้นไม้ทดแทน การปลูกเสริมป่า การปลูกพืชสมุนไพร การเพาะชำกล้าไม้ชุมชน เป็นต้น

๒) บริเวณเพื่อการใช้ประโยชน์ ให้ระบุแผนการปลูกฟื้นฟูหรือปรับปรุงสภาพพื้นที่ป่าชุมชนหรือพื้นที่ป่าเสื่อมโทรมเพื่อให้มีสภาพป่าที่สมบูรณ์ขึ้น กรณีการปลูกฟื้นฟูมีวัตถุประสงค์เพื่อการใช้ประโยชน์จากไม้ เมื่อดำเนินการปลูกต้นไม้ตามแผนการปลูกแล้ว ให้จัดทำบัญชี ค่าพิกัดแปลงปลูกหรือต้นไม้ที่ปลูกขึ้น ชนิดและจำนวนต้นไม้ที่ปลูก และรายงานคณะกรรมการป่าชุมชนประจำจังหวัดเพื่อรวบรวมเป็นฐานข้อมูลประกอบการใช้ประโยชน์จากผลผลิตและบริการป่าชุมชนตามระเบียบที่กำหนด

๓.๓ ด้านการพัฒนา เป็นการกระทำเพื่อปรับปรุงสภาพพื้นที่ป่าชุมชนให้เป็นแหล่งท่องเที่ยวเชิงอนุรักษ์ การพัฒนาด้านสาธารณูปโภค การพัฒนาศูนย์การเรียนรู้เพื่อการศึกษาธรรมชาติและศูนย์ข้อมูลป่าชุมชน และการพัฒนาสิ่งอำนวยความสะดวกในป่าชุมชน เช่น การจัดทำเส้นทางศึกษาธรรมชาติ การสร้างศาลาที่พักขนาดเล็ก หรือที่พักจุดลาดตระเวน การพัฒนาแหล่งน้ำขนาดเล็ก เป็นต้น

๓.๔ ด้านการควบคุมดูแล เป็นการกำหนดมาตรการเพื่อป้องกันและบรรเทาความเสียหายที่จะเกิดแก่ป่าชุมชน เป็นไปตาม ข้อบังคับเกี่ยวกับการจัดการป่าชุมชน

๓.๕ ด้านการใช้ประโยชน์จากทรัพยากรธรรมชาติในป่าชุมชน เป็นการ ใช้ประโยชน์จากป่าชุมชนเพื่อการศึกษาเรียนรู้เกี่ยวกับการอนุรักษ์และฟื้นฟูทรัพยากรธรรมชาติและสิ่งแวดล้อมในป่าชุมชน การท่องเที่ยวเชิงอนุรักษ์ทั้งในบริเวณเพื่อการอนุรักษ์และบริเวณเพื่อการใช้ประโยชน์ และการพักผ่อนหย่อนใจในป่าชุมชน การใช้ประโยชน์จากทรัพยากรธรรมชาติอื่นๆ

๔. รายการไม้ทรงคุณค่าที่ควรค่าแก่การอนุรักษ์ให้คงอยู่ต่อไปตามลักษณะหรือชนิดที่กำหนดในกฎกระทรวงที่ออกตามความในนิยามคำว่า “ไม้ทรงคุณค่า” ในมาตรา ๔ ที่สำรวจพบในป่าชุมชน (ถ้ามี)

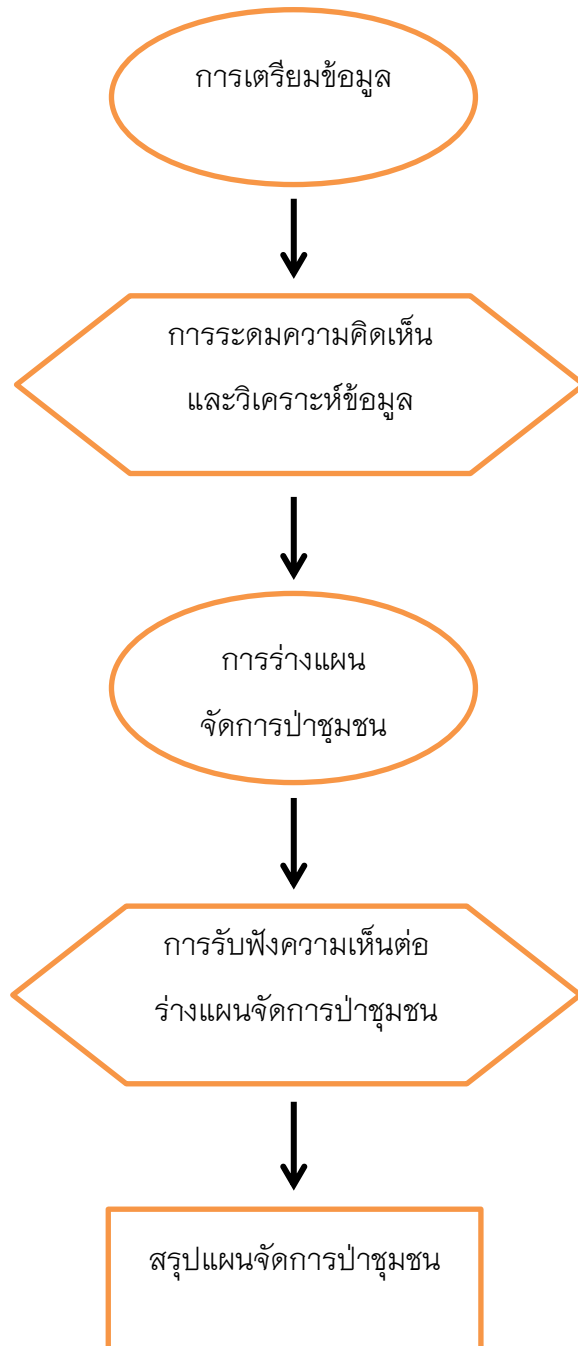
ตารางที่ ๑ แผนปฏิบัติงานป่าชุมชน (แปลงพื้นที่เพื่อการอนุรักษ์/แปลงพื้นที่เพื่อการใช้ประโยชน์)

แผนงาน/ โครงการ	กิจกรรม	ระยะเวลาการปฏิบัติงานประจำปี....											
		ต.ค.	พ.ย.	ธ.ค.	ม.ค.	ก.พ.	มี.ค.	เม.ย.	พ.ค.	มิ.ย.	ก.ค.	ส.ค.	ก.ย.
๑.ด้านการอนุรักษ์	๑.๑ กิจกรรม..... -บริเวณอนุรักษ์ -บริเวณใช้ประโยชน์												
	๑.๒ กิจกรรม..... -บริเวณอนุรักษ์ -บริเวณใช้ประโยชน์												
๒.ด้านการฟื้นฟู	๒.๑ กิจกรรม..... -บริเวณอนุรักษ์ -บริเวณใช้ประโยชน์												
	๒.๒ กิจกรรม..... -บริเวณอนุรักษ์ -บริเวณใช้ประโยชน์												
๓.ด้านการพัฒนา	๓.๑ กิจกรรม..... -บริเวณอนุรักษ์ -บริเวณใช้ประโยชน์												
	๓.๒ กิจกรรม..... -บริเวณอนุรักษ์ -บริเวณใช้ประโยชน์												
๔.ด้านการ ควบคุมดูแล	๔.๑ กิจกรรม..... -บริเวณอนุรักษ์ -บริเวณใช้ประโยชน์												
	๔.๒ กิจกรรม..... -บริเวณอนุรักษ์ -บริเวณใช้ประโยชน์												
๕.ด้านการใช้ ประโยชน์จาก ทรัพยากรธรรม ชาติในป่าชุมชน	๕.๑ กิจกรรม..... -บริเวณอนุรักษ์ -บริเวณใช้ประโยชน์												
	๕.๒ กิจกรรม..... -บริเวณอนุรักษ์ -บริเวณใช้ประโยชน์												

๓.๒ วิธีการและกระบวนการจัดทำแผนจัดการป่าชุมชน

การจัดทำแผนจัดการป่าชุมชน กำหนดกระบวนการดำเนินการเป็น ๕ ขั้นตอน คือ

ขั้นตอนการจัดทำแผนจัดการป่าชุมชน



ภาพที่ ๓ แสดงขั้นตอนการจัดทำแผนจัดการป่าชุมชน

๓.๒.๑ ขั้นตอนการเตรียมข้อมูล

ข้อมูลของพื้นที่ป่าชุมชน บุคคลผู้มีส่วนได้ส่วนเสีย และกฎระเบียบ ข้อบังคับที่เกี่ยวข้อง ควรต้องดำเนินการรวบรวมให้ได้มากที่สุดในแต่ละด้าน ซึ่งประกอบด้วย

๑. ข้อมูลของสภาพแวดล้อมภายในและภายนอก ทั้งเชิงปริมาณและเชิงคุณภาพ

๑.๑) ข้อมูลสภาพแวดล้อมทางกายภาพ ได้แก่

๑.๑.๑ สภาพภูมิประเทศ

๑.๑.๒ สภาพภูมิอากาศ

๑.๑.๓ ทรัพยากรดิน

๑.๑.๔ ทรัพยากรน้ำ (น้ำผิวดิน น้ำใต้ดิน น้ำทะเล)

๑.๒) ข้อมูลสภาพแวดล้อมทางชีวภาพ ได้แก่

๑.๒.๑) ทรัพยากรป่าไม้

๑.๒.๒) ทรัพยากรสัตว์ป่า

๑.๒.๓) ความหลากหลายทางชีวภาพ

๑.๓) ข้อมูลด้านคุณค่าการใช้ประโยชน์ของมนุษย์ ได้แก่

๑.๓.๑) การใช้ประโยชน์ที่ดิน

๑.๓.๒) การคมนาคมและขนส่ง

๑.๓.๓) ระบบสาธารณูปโภค

๑.๔) ข้อมูลด้านคุณค่าต่อคุณภาพชีวิต ได้แก่

๑.๔.๑) สภาพเศรษฐกิจและสังคม

๑.๔.๒) การศึกษา

๑.๔.๓) การสาธารณสุข

๒. ข้อมูลกลุ่มเป้าหมายซึ่งเป็นผู้มีส่วนได้ส่วนเสีย

๓. ข้อมูลของกฎ ระเบียบ ข้อบังคับ ที่เกี่ยวข้องกับพื้นที่ป่าชุมชน

๓.๒.๒ ขั้นตอนการระดมความคิดเห็นและวิเคราะห์ข้อมูล

การใช้เทคนิคการมีส่วนร่วมต้องพิจารณาใช้ในโอกาสที่เหมาะสมกับกลุ่มเป้าหมายที่กำหนด ซึ่งอาจจะใช้รูปแบบการมีส่วนร่วมในรูปแบบใดรูปแบบหนึ่ง หรือหลายรูปแบบรวมกันก็ได้

ในการปฏิบัตินั้น กรมป่าไม้ต้องจัดหาวิทยากรผู้ซึ่งมีความรอบรู้ที่มีความชำนาญ เชี่ยวชาญ มีผลงาน เกี่ยวกับการจัดการทรัพยากรธรรมชาติและสิ่งแวดล้อม หรือประสานความร่วมมือไปยังองค์กรปกครองส่วนท้องถิ่น หรือภาคประชาสังคม เพื่อเป็นผู้ดำเนินรายการในการทำกระบวนการระดมความคิดเห็น โดยผู้รับผิดชอบจัดให้มีการประชุมแบบปรึกษาหารือ หรือจัดประชุมเชิงปฏิบัติการ เพื่อให้ความรู้ ชี้แจง ชักถาม แบ่งกลุ่มย่อย อภิปราย และสรุปผลงานที่ได้นำเสนอให้ผู้ร่วมประชุมปรึกษาหารือ พิจารณาปรับปรุง แก้ไข และให้ความเห็นชอบ สรุปผลการประชุมนั้นๆ

ทั้งนี้ ในการจัดกิจกรรมการระดมความคิดเห็นดังกล่าว ต้องสร้างบรรยากาศ ให้มีอิสระทางความคิด อยู่บนพื้นฐาน ความมีเหตุผล ของกลุ่มเป้าหมายที่จะอยากเห็นการบริหารจัดการป่าชุมชน โดยมีแผนจัดการป่าชุมชนที่มีประสิทธิภาพสำหรับเป็นกรอบแนวทางดำเนินงาน

การประชุมแบบปรึกษาหารือ หรือการจัดประชุมเชิงปฏิบัติการเป็นวิธีการปฏิบัติที่นิยมในการระดมความคิดของกลุ่มบุคคลเป้าหมาย โดยทำการวิเคราะห์ SWOT เพื่อจัดทำแผนงานยุทธศาสตร์ โดยการวิเคราะห์สภาพแวดล้อมภายในและภายนอก ใช้การตั้งประเด็นคำถามและมุ่งหาคำตอบที่จะนำไปสู่ผลสัมฤทธิ์ในการบริหารจัดการ เป็นการศึกษาหาเหตุผลเกี่ยวกับปัจจัยต่างๆ ซึ่งสามารถแบ่งออกเป็น ปัจจัยภายใน (Internal factors) และปัจจัยภายนอก (External factors) ดังนี้

๑. ปัจจัยภายใน หมายถึง สภาพแวดล้อมภายในที่มีผลกระทบต่อการทำงาน ได้แก่

๑.๑. จุดแข็ง (Strengths) คือ ข้อได้เปรียบของกิจการ หมายถึงลักษณะพิเศษหรือลักษณะเด่นที่เอื้อต่อการประสบความสำเร็จ

๑.๒. จุดอ่อน (Weakness) คือ ข้อด้อย ข้อเสีย หรือปัญหาภายใน ที่ส่งผลกระทบต่อการทำงานที่สามารถนำไปสู่ความล้มเหลวของกิจการได้

๒. ปัจจัยภายนอก คือ สภาพแวดล้อมภายนอก ที่มีผลกระทบต่อการทำงาน ได้แก่

๒.๑. โอกาส (Opportunity) เป็นปัจจัยที่ส่งผลกระทบในแง่ของการเอื้อประโยชน์ให้กับการดำเนินกิจการ โอกาสต่างจากจุดแข็งตรงที่เป็นปัจจัยที่เกิดจากภายนอกแต่ส่งผลในทางที่ดี เป็นความได้เปรียบที่เอื้อต่อความสำเร็จของการดำเนินกิจการ

๒.๒. อุปสรรค (Threats) หมายถึงความเสียเปรียบ หรือผลเสียจากปัจจัยภายนอกที่ส่งผลกระทบต่อกิจการ อาจนำมาซึ่งปัญหา และความล้มเหลวของกิจการ

การกำหนดกลยุทธ์ เป็นผลจากการวิเคราะห์สถานการณ์ขององค์กรในแต่ละปัจจัย ทั้งปัจจัยภายในและปัจจัยภายนอก นำมากำหนดเป็นแนวทางการดำเนินงานที่เชื่อมโยงสอดคล้องกันกับตำแหน่งในปัจจุบัน หลังจากการวิเคราะห์สถานการณ์ (SWOT Analysis) และบรรจุประเด็นวิเคราะห์ลงในผัง SWOT แล้ว จะเป็นการประมวลประเด็นผัง SWOT ซึ่งมีตัวแบบที่ใช้ในการวิเคราะห์ ได้แก่

๑. กลยุทธ์เชิงรุก (SO) เป็นการใช้จุดแข็งเกาะกุมโอกาส โดยการสร้าง เปิด เพิ่ม บุก รุก ขยาย เช่น ขยายงาน ธรณรงค์ ส่งเสริม กระจายงาน สนับสนุน เพิ่มเครือข่าย เพิ่มเป้าหมาย พัฒนา เป็นต้น

๒. กลยุทธ์เชิงแก้ไข (WO) เป็นการเอาชนะจุดอ่อนโดยอาศัยโอกาส โดยการแก้ไขจุดอ่อนเพื่อช่วงชิงโอกาส หรือ หาจุดแข็งจากภายนอกมาเสริม ปรับปรุง พัฒนา แก้ไข ทบทวนและหาพันธมิตร เช่น ปรับปรุง เพิ่มช่องทาง พัฒนา สร้างเครือข่าย ร่วมทุน หาแนวร่วม เป็นต้น

๓. กลยุทธ์เชิงป้องกัน (ST) เป็นการใช้จุดแข็งหลีกเลี่ยงอุปสรรค เพื่อลดความเสียหายที่เกิดจากภัยคุกคามโดยการปรับปรุง พัฒนา ลดต้นทุน ลดระยะเวลา เป็นต้น

๔. กลยุทธ์เชิงรับ (WT) เป็นการลดจุดอ่อนและหลีกเลี่ยงอุปสรรค โดยการเลิก/ลดภารกิจบางด้านที่มีจุดอ่อนและภัยคุกคาม หรือคิดใหม่ ทำใหม่ โดยการเลิก ลด ถ่ายโอน เช่น การปรับเปลี่ยน ทบทวน ลดกิจกรรม ชะลอการดำเนินงาน ถ่ายโอน แก้ไข ปรับปรุงสิ่งที่เป็จุดอ่อน เป็นต้น

การกำหนดกลยุทธ์ในรูปแบบต่างๆ

ปัจจัยภายใน ปัจจัยภายนอก	จุดแข็ง (S)	จุดอ่อน (W)
	๑. ๒. ๓.	๑. ๒. ๓.
โอกาส (O) ๑. ๒. ๓.	SO กลยุทธ์เชิงรุก ใช้จุดแข็งเกาะกุมโอกาส	WO กลยุทธ์เชิงแก้ไข เอาชนะจุดอ่อน โดยอาศัยโอกาส
อุปสรรค (T) ๑. ๒. ๓.	ST กลยุทธ์เชิงป้องกัน ใช้จุดแข็งหลีกเลี่ยงอุปสรรค	WT กลยุทธ์เชิงรับ ลดจุดอ่อนและ หลีกเลี่ยงอุปสรรค

ภาพที่ ๔ แสดงการวิเคราะห์สถานการณ์ (SWOT Analysis)

๓.๒.๓ ขั้นตอนการวางแผนจัดการป่าชุมชน

คณะทำงานที่ได้รับมอบหมาย พิจารณาข้อมูลสรุปจากการวิเคราะห์ SWOT เพื่อเขียนเป็นร่างแผนจัดการป่าชุมชน ซึ่งมีหัวข้อรายละเอียดดังต่อไปนี้ (แบบฟอร์มรายละเอียดปรากฏในภาคผนวก)

๑. ชื่อแผนการจัดการป่าชุมชน ที่ตั้ง หมู่ที่ ตำบล อำเภอ จังหวัด
๒. วัตถุประสงค์ของแผนการจัดการป่าชุมชน
๓. ระยะเวลา
๔. ลักษณะพื้นที่
 - ๔.๑ สภาพพื้นที่ป่าชุมชน
 - ๑) จำนวนเนื้อที่ป่าชุมชน
 - ๒) จำนวนเนื้อที่ป่าชุมชนกรณีขอขยายเขตป่าชุมชน
เนื้อที่รวมกับพื้นที่ป่าชุมชน(เดิม)
 - ๔.๒ อาณาเขตป่าชุมชน
 - ๔.๓ การกำหนดบริเวณในพื้นที่ป่าชุมชน
 - ๑) จำนวนแปลงและเนื้อที่ของพื้นที่ที่กำหนดให้เป็นบริเวณเพื่อการอนุรักษ์
คิดเป็นร้อยละของพื้นที่ป่าชุมชน

๒) จำนวนแปลงและเนื้อที่ของพื้นที่ที่กำหนดให้เป็นบริเวณเพื่อการใช้ประโยชน์
คิดเป็นร้อยละของพื้นที่ป่าชุมชน

๓) แผนที่มาตราส่วน ๑:๕๐,๐๐๐ หรือแผนที่ดาวเทียม เพื่อแสดงแนวเขต
ป่าชุมชนและกำหนดบริเวณเพื่อการอนุรักษ์และบริเวณเพื่อการใช้ประโยชน์)

๔.๔ แหล่งน้ำที่พบเห็นได้ในป่าชุมชน (ถ้ามี)

กรณี ลำธาร ห้วย หนอง คลอง บึง มีที่ตั้ง อยู่ในแปลงบริเวณใด สภาพความ
อุดมสมบูรณ์ของป่าบริเวณแหล่งน้ำ และข้อสังเกต

กรณีอ่างเก็บน้ำ ฝาย มีที่ตั้ง อยู่ในแปลงบริเวณใด สภาพความอุดมสมบูรณ์
ของป่าบริเวณแหล่งน้ำ และข้อสังเกต

กรณีอื่นๆ มีที่ตั้ง อยู่ในแปลงบริเวณใด สภาพความอุดมสมบูรณ์ของป่าบริเวณ
แหล่งน้ำ และข้อสังเกต

๔.๕ ความสูงจากระดับน้ำทะเลโดยประมาณ

๔.๖ สภาพป่า

กรณีป่าสมบูรณ์ จำนวนเนื้อที่ประมาณกี่ไร่

กรณีป่ากำลังฟื้นตัว จำนวนเนื้อที่ประมาณกี่ไร่

กรณีป่าเสื่อมโทรม จำนวนเนื้อที่ประมาณกี่ไร่

๔.๗ พันธุ์ไม้หลักที่พบเห็นได้ในป่า

๔.๘ สัตว์ป่าที่พบเห็นได้ในป่า

๔.๙ ทรัพยากรธรรมชาติอื่นๆ ที่พบเห็นได้ในป่า

๔.๑๐ รายละเอียดเพิ่มเติม

๕. แผนปฏิบัติการป่าชุมชน

๕.๑. แผนงานด้านการอนุรักษ์

๕.๒. แผนงานด้านการฟื้นฟู

๕.๓. แผนงานด้านการพัฒนา

๕.๔. แผนงานด้านการควบคุมดูแล

๕.๕. แผนงานด้านการใช้ประโยชน์จากทรัพยากรธรรมชาติในป่าชุมชน

๖. ประโยชน์ที่คาดว่าจะได้รับ

๓.๒.๔ ขั้นตอนการรับฟังความเห็นต่อร่างแผนจัดการป่าชุมชน

คณะทำงานหรือผู้ที่ได้รับมอบหมาย จัดให้มีการนำเสนอร่างแผนจัดการป่าชุมชน ใน
การประชุมรับฟังความคิดเห็น ประชาพิจารณ์จากผู้มีส่วนได้ส่วนเสีย ทั้งในส่วนของคณะกรรมการ
จัดการป่าชุมชน สมาชิกป่าชุมชน องค์กรปกครองส่วนท้องถิ่น ภาคประชาสังคม หน่วยงานราชการใน

พื้นที่ที่เกี่ยวข้อง และบุคคลที่สนใจ และนำข้อเสนอและความคิดเห็นต่อร่างแผนจัดการป่าชุมชนดังกล่าว นำไปปรับปรุง แก้ไข เพิ่มเติม ร่างแผนฯ ดังกล่าว ให้มีความเหมาะสม สมบูรณ์ยิ่งขึ้น

๓.๒.๕ ขั้นตอนสรุปแผนการจัดการป่าชุมชน

คณะกรรมการจัดการป่าชุมชน สรุปผลดำเนินการและจัดทำแผนจัดการป่าชุมชนเป็นรูปเล่มฉบับสมบูรณ์ เพื่อเป็นเอกสารประกอบการเสนอพิจารณาอนุมัติของคณะกรรมการป่าชุมชนประจำจังหวัด

เมื่อคณะกรรมการป่าชุมชนประจำจังหวัดอนุมัติแผนจัดการป่าชุมชนแล้ว ให้สำนักจัดการทรัพยากรป่าไม้แห่งท้องที่ หรือหน่วยงานซึ่งอธิบดีกรมป่าไม้มอบหมายให้ปฏิบัติหน้าที่เป็นหน่วยธุรการของคณะกรรมการป่าชุมชนประจำจังหวัดจัดเก็บข้อมูลแผนจัดการป่าชุมชนนั้นเข้าฐานข้อมูลและส่งคืนแผนจัดการป่าชุมชนนั้นให้คณะกรรมการจัดการป่าชุมชนไปดำเนินการให้เป็นไปตามแผนจัดการป่าชุมชนดังกล่าว

แผนจัดการป่าชุมชนที่คณะกรรมการป่าชุมชนประจำจังหวัดอนุมัติแล้วให้ใช้บังคับได้เป็นเวลาห้าปีนับแต่วันที่ได้รับอนุมัติ

๓.๓ กรอบการจัดทำข้อบังคับการจัดการป่าชุมชน

คณะกรรมการจัดการป่าชุมชนมีอำนาจออกข้อบังคับเกี่ยวกับการจัดการป่าชุมชน ซึ่งต้องไม่ขัดหรือแย้งกับระเบียบที่คณะกรรมการนโยบายป่าชุมชนกำหนด และมีความเหมาะสมกับสภาพของแต่ละป่าชุมชนตามกรอบแนวทางการจัดการป่าชุมชน ดังต่อไปนี้

๑) การจัดการป่าชุมชนต้องเป็นไปตามวัตถุประสงค์ของป่าชุมชนและแผนจัดการป่าชุมชนที่ได้รับอนุมัติ

๒) การจัดการป่าชุมชนต้องเป็นไปเพื่อรักษาสภาพป่า โดยมุ่งหมายดูแลพื้นที่ให้มีระบบนิเวศที่สมบูรณ์ และดำรงไว้ซึ่งความหลากหลายของพันธุ์ไม้และพันธุ์สัตว์ป่า

๓) การฟื้นฟูป่าโดยการปลูกต้นไม้เพิ่ม ต้องกำหนดให้มีการปลูกพืชหรือพันธุ์ไม้ท้องถิ่นที่มีอยู่ในป่าประเภทนั้น ๆ แต่เดิมเป็นหลัก

๔) การควบคุมมิให้ใช้สารเคมีใด ๆ ภายในพื้นที่ป่าชุมชน แต่ควรใช้ผลิตภัณฑ์จากธรรมชาติ ทั้งในกรณีที่ต้องทำความสะอาดสิ่งอำนวยความสะดวกในป่าชุมชน เช่น ศาลาเรียนรู้ ศาลาที่พัก ห้องสุขา หรือในกรณีที่ต้องกำจัดวัชพืชหรือแมลง

๕) การควบคุมการปล่อยสัตว์เลี้ยงที่เข้าไปหากินในป่าชุมชน ต้องมิให้สร้างความเสียหายหรือเกิดผลกระทบที่จะเกิดแก่ระบบนิเวศในป่าชุมชน

๖) กำหนดกฎกติกาว่าด้วยการเก็บหาของป่าในป่าชุมชนและการใช้ประโยชน์จากไม้ เพื่อให้เป็นไปโดยสมดุลและยั่งยืน และเพื่อจัดสรรปริมาณการเก็บหาของป่าและการใช้ประโยชน์จาก

ไม่ให้เท่าเทียมกันระหว่างสมาชิกป่าชุมชน ทั้งนี้ ข้อกำหนดการใช้ประโยชน์จากไม้และการเก็บหาของป่าในป่าชุมชนต้องสอดคล้องกับระเบียบเกี่ยวกับการใช้ประโยชน์จากผลผลิตและบริการป่าชุมชนที่กำหนดด้วย

๗) ข้อกำหนดการใช้ประโยชน์จากทรัพยากรธรรมชาติอย่างอื่นในป่าชุมชนที่มีใช้การใช้ประโยชน์จากไม้และการเก็บหาของป่า เช่น การใช้น้ำเพื่อการอุปโภคบริโภค ต้องเป็นไปอย่างสมดุลและยั่งยืน และการใช้ประโยชน์จากทรัพยากรธรรมชาติ กรณีใดมีกฎหมายอื่นใดกำกับดูแลต้องปฏิบัติให้เป็นไปตามกฎหมายนั้น ๆ ด้วย ทั้งนี้ ข้อกำหนดการใช้ประโยชน์จากทรัพยากรธรรมชาติอย่างอื่นในป่าชุมชนต้องสอดคล้องกับระเบียบเกี่ยวกับการใช้ประโยชน์จากผลผลิตและบริการป่าชุมชนที่กำหนด

๘) การกำหนดข้อบังคับห้ามมิให้บุคคลใดซึ่งมิใช่สมาชิกป่าชุมชนเข้าไปในพื้นที่ป่าชุมชนหรือเก็บหาของป่าโดยสิ้นเชิงจะกระทำมิได้

๙) การจำกัดช่วงเวลา จำนวนคน หรือวิธีการเข้าไปในพื้นที่ป่าชุมชน หรือการจำกัดช่วงเวลา วิธีการ หรือเงื่อนไขการเก็บหาของป่า โดยมุ่งหมายให้ทรัพยากรธรรมชาติฟื้นตัวหรือเพื่อป้องกันการเกิดอันตรายหรือความเสียหายต่อป่าหรือต่อบุคคล ให้กระทำได้ตามสมควรแก่เหตุ

๑๐) การจัดทำข้อบังคับการจัดการป่าชุมชนต้องมาจากกระบวนการมีส่วนร่วมของสมาชิกป่าชุมชน และควรมีการประเมินผลสัมฤทธิ์ของการใช้ข้อบังคับการจัดการป่าชุมชน รวมทั้งมีการปรับปรุงข้อบังคับดังกล่าวให้เกิดความเหมาะสมสอดคล้องกับสถานการณ์ ซึ่งได้รับความเห็นชอบจากคณะกรรมการป่าชุมชนประจำจังหวัดก่อนที่จะนำมาใช้บังคับ

นอกจากนี้ ในพื้นที่ป่าชุมชน กำหนดข้อห้ามในการจัดทำแผนจัดการป่าชุมชน ดังนี้

๑) ห้ามทำนา ทำไร่ ทำสวน ทำโรงเรือนเลี้ยงสัตว์ถาวร หรือกิจการเกษตรกรรมอื่นที่คณะกรรมการนโยบายป่าชุมชนกำหนด เว้นแต่การทำวนเกษตรร่วมกันของสมาชิกป่าชุมชน ให้กระทำได้เฉพาะกรณีที่ได้ระบุพื้นที่ รูปแบบการดำเนินการ และมาตรการระมัดระวังผลกระทบต่อระบบนิเวศไว้ในแผนจัดการป่าชุมชน ที่ได้รับอนุมัติแล้ว

๒) กรณีพื้นที่ป่าชุมชนมีสภาพเป็นป่าพรุ ห้ามขุดคลองระบายน้ำออกจากป่าพรุหรือก่อสร้างสิ่งกีดขวางทางน้ำจนทำให้เส้นทางน้ำตามธรรมชาติเปลี่ยนแปลงไปจนเกิดความเสียหายต่อระบบนิเวศ

บทที่ ๔

การบริหารจัดการป่าชุมชน

๔.๑ รูปแบบคณะกรรมการบริหารจัดการป่าชุมชน

คณะกรรมการบริหารจัดการป่าชุมชน มี ๓ รูปแบบ ได้แก่

๑. คณะกรรมการนโยบายป่าชุมชน โดยให้รองนายกรัฐมนตรีซึ่งนายกรัฐมนตรีมอบหมาย เป็นประธานกรรมการ รัฐมนตรีว่าการกระทรวงทรัพยากรธรรมชาติและสิ่งแวดล้อมเป็นรองประธาน กรรมการโดยตำแหน่ง จำนวน ๑๑ คน กรรมการผู้ทรงคุณวุฒิจำนวนไม่เกิน ๘ คน อธิบดีกรมป่าไม้ เป็นกรรมการและเลขานุการ

คณะกรรมการนโยบายดังกล่าว มีหน้าที่และอำนาจ เพื่อเสนอคณะรัฐมนตรีเกี่ยวกับ นโยบาย ในการส่งเสริมและจัดการป่าชุมชน เสนอแนะในการตราพระราชกฤษฎีกา ออกกฎกระทรวง และการกำหนดระเบียบ การจัดทำรายงานเสนอ คณะรัฐมนตรี และการพิจารณาอุทธรณ์ และ ปฏิบัติการอื่นใดตามที่กฎหมาย

๒. คณะกรรมการป่าชุมชนประจำจังหวัด โดยให้ผู้ว่าราชการจังหวัดหรือรองผู้ว่าราชการ จังหวัดที่ได้รับมอบหมายเป็นประธานกรรมการ กรรมการโดยตำแหน่ง จำนวน ๖ คน ผู้บริหารองค์กร ปกครองส่วนท้องถิ่น จำนวน ๑ คน เจ้าหน้าที่ของหน่วยงานของรัฐที่ปฏิบัติหน้าที่อยู่ในจังหวัดนั้น จำนวน ๒ คน ประธานเครือข่ายป่าชุมชนระดับจังหวัด ๑ คน กรรมการผู้ทรงคุณวุฒิจำนวน ๓ คน และให้อธิบดีกรมป่าไม้เสนอข้าราชการกรมป่าไม้เพื่อให้ผู้ว่าราชการจังหวัดแต่งตั้งเป็นเลขานุการ ๑ คน และแต่งตั้งผู้ช่วยเลขานุการไม่เกิน ๒ คน

คณะกรรมการป่าชุมชนประจำจังหวัด มีหน้าที่และอำนาจ พิจารณาการขอจัดตั้งป่า ชุมชน การขยายหรือเพิกถอนป่าชุมชน การแต่งตั้งและถอดถอนเจ้าหน้าที่ป่าชุมชน การอนุมัติแผน จัดการป่าชุมชน การให้ความเห็นชอบข้อบังคับคณะกรรมการป่าชุมชน การพิจารณาอนุญาตตาม กฎหมาย และการควบคุมดูแลการจัดการป่าชุมชน

๓. คณะกรรมการจัดการป่าชุมชน เพื่อทำหน้าที่จัดการป่าชุมชน ร่วมกับสมาชิกป่าชุมชน ให้เป็นไปตามวัตถุประสงค์และแผนจัดการป่าชุมชนที่ได้รับอนุมัติ โดยมีอำนาจหน้าที่ ออกข้อบังคับ หลักเกณฑ์การรับสมาชิกป่าชุมชน การจัดการทรัพย์สินส่วนกลาง การดูแลรักษาป่าชุมชน บำรุงและฟื้นฟู ป่าชุมชน การสนับสนุน ร่วมมือกับเจ้าหน้าที่ในการจัดทำหลักเขต ป้าย และช่วยเหลือพนักงาน เจ้าหน้าที่ในการจับกุมปราบปรามผู้กระทำความผิดตามพระราชบัญญัติป่าชุมชน พ.ศ. ๒๕๖๒ ทั้งนี้ การ แสดงเจตนาของคณะกรรมการจัดการป่าชุมชนให้กระทำโดยมติคณะกรรมการจัดการป่าชุมชน

๔.๒ พระราชบัญญัติและข้อกฎหมายที่เกี่ยวข้อง

พระราชบัญญัติป่าชุมชน พ.ศ.๒๕๖๒ ได้บัญญัติเกี่ยวกับแนวทางการปฏิบัติการจัดการป่าชุมชน มีดังต่อไปนี้

๑. การจัดการป่าชุมชน ให้กระทำโดยคณะกรรมการจัดการป่าชุมชนร่วมกับสมาชิกป่าชุมชน ซึ่งต้องเป็นไปตามวัตถุประสงค์และแผนจัดการป่าชุมชนที่ได้รับอนุมัติจากคณะกรรมการป่าชุมชนประจำจังหวัด (มาตรา ๔๓)

๒. สมาชิกป่าชุมชน มีหน้าที่ ปฏิบัติตามระเบียบ ข้อบังคับ และแผนจัดการป่าชุมชน รวมทั้ง ร่วมมือกับทางราชการ คณะกรรมการจัดการป่าชุมชน ในการอนุรักษ์และฟื้นฟูทรัพยากรธรรมชาติในป่าชุมชน (มาตรา ๔๕)

๓. แผนจัดการป่าชุมชนที่คณะกรรมการจัดการป่าชุมชนประจำจังหวัดอนุมัติแล้วให้มีใช้บังคับเป็นเวลา ๕ ปี และให้คณะกรรมการจัดการป่าชุมชนเสนอแผนจัดการฯ ก่อนฉบับเดิมหมดอายุ ไม่น้อยกว่า ๖ เดือน (มาตรา ๔๖)

๔. ภายในป่าชุมชน สมาชิกป่าชุมชน มีสิทธิเข้าป่าชุมชนและใช้ประโยชน์จากผลผลิตและบริการป่าชุมชน ซึ่งต้องสอดคล้องกับแผนจัดการป่าชุมชนที่ได้รับอนุมัติ ได้แก่ การเก็บหาของป่า การใช้ประโยชน์จากไม้ในบริเวณเพื่อการใช้ประโยชน์ โดยต้องไม่ใช้ประโยชน์จากไม้ทรงคุณค่าที่เกิดขึ้นตามธรรมชาติ และให้ใช้ได้เท่าที่จำเป็นเฉพาะเพื่อการใช้สอยในครัวเรือนหรือใช้ในกิจการสาธารณะภายในชุมชน รวมทั้งการใช้ประโยชน์จากทรัพยากรอื่นในป่าชุมชนได้ตามความจำเป็นต่อการอุปโภคบริโภค หรือใช้ในกิจการสาธารณะภายในชุมชนนั้น โดยให้เป็นไปตามระเบียบที่คณะกรรมการนโยบายป่าชุมชนกำหนด (มาตรา ๕๐)

๕. บุคคลที่ไม่ใช่สมาชิกป่าชุมชน มีสิทธิเข้าป่าชุมชนเพื่อการศึกษาเรียนรู้เกี่ยวกับการอนุรักษ์และฟื้นฟูทรัพยากรธรรมชาติและสิ่งแวดล้อม พักผ่อนหย่อนใจ และเก็บหาของป่าได้เฉพาะเท่าที่กำหนดไว้ในข้อบังคับของป่าชุมชน (มาตรา ๕๓)

๖. กำหนดห้ามมิให้บุคคลใด ๆ เข้ายึดถือครอบครองหรือใช้เป็นที่อยู่อาศัยทำกิน หรือก่อสร้าง แผ้วถาง เผาป่า ขุดหาแร่ ล่าสัตว์ป่าสงวนหรือสัตว์ป่าคุ้มครอง หรือกระทำการใด ๆ เป็นการเสื่อมเสียแก่สภาพป่าชุมชน เว้นแต่เป็นการกระทำของพนักงานเจ้าหน้าที่ เพื่อประโยชน์ในการบำรุงรักษา ป้องกัน หรือบรรเทาความเสียหายแก่ป่าชุมชน หรือเป็นการกระทำของกรรมการจัดการป่าชุมชน เจ้าหน้าที่ป่าชุมชน หรือสมาชิกป่าชุมชน ตามแผนจัดการป่าชุมชนที่ได้รับอนุมัติแล้ว รวมถึงการก่อสร้างสิ่งปลูกสร้างที่จำเป็นเพื่อประโยชน์ในการปฏิบัติหน้าที่ของคณะกรรมการจัดการป่าชุมชนและต้องได้รับอนุญาตจากคณะกรรมการป่าชุมชนประจำจังหวัดก่อน (มาตรา ๖๓)

๗. กำหนดให้เจ้าหน้าที่ป่าชุมชนซึ่งคณะกรรมการป่าชุมชนประจำจังหวัดแต่งตั้ง มีหน้าที่ ตรวจสอบพื้นที่และตรวจตรา ดูแลการใช้ประโยชน์ของสมาชิกป่าชุมชนและบุคคลที่ไม่ใช่สมาชิกป่าชุมชน และการดำเนินกิจการใดๆในป่าชุมชน หากพบมีการกระทำการฝ่าฝืนหรือไม่ปฏิบัติตามพระราช

บัญญัตินี้ ให้มีอำนาจสั่งให้ผู้หนึ่งงดเว้นการกระทำใดๆ หรือสั่งให้ออกจากป่าชุมชน (มาตรา ๖๔ และ มาตรา ๖๕)

๘. กำหนดให้อธิบดีมีอำนาจสั่งเพิกถอนป่าชุมชนทั้งแปลงหรือบางส่วนได้เมื่อได้ รับรายงานจากคณะกรรมการจัดการป่าชุมชนขอให้เพิกถอนป่าชุมชน หรือคณะกรรมการฯ ทอดทิ้งไม่จัดการฟื้นฟูป่าชุมชน หรือ คณะกรรมการฯ ไม่ปฏิบัติตามพระราชบัญญัตินี้ อันเป็นเหตุให้ป่าชุมชน ได้รับความเสียหาย หรือเมื่อมีเหตุผลความจำเป็นด้านกิจการเพื่อความมั่นคงของประเทศ โดยการเพิกถอนป่าชุมชนให้มีผลเมื่อได้ประกาศใตราชกิจจานุเบกษา ในกรณีที่เป็นการเพิกถอนป่าชุมชนบางส่วน ให้มีแผนที่แสดงแนวเขตแนบท้ายประกาศด้วย (มาตรา ๗๘)

๙. หากผู้ใดฝ่าฝืนหรือไม่ปฏิบัติตามระเบียบคณะกรรมการนโยบายป่าชุมชนมาตรา ๑๗ ต้องระวางโทษทางปกครองไม่เกินวันละ ๕๐,๐๐๐ บาท และปรับทางปกครองอีกวันละไม่เกิน ๑,๐๐๐ บาท จนกว่าจะปฏิบัติให้ถูกต้อง (ตามมาตรา ๘๒)

๑๐. หากผู้ใดฝ่าฝืนหรือไม่ปฏิบัติตามระเบียบคณะกรรมการนโยบายป่าชุมชนมาตรา ๑๘ ต้องระวางโทษทางปกครองไม่เกินวันละ ๑๕๐,๐๐๐ บาท และปรับทางปกครองอีกวันละไม่เกิน ๓,๐๐๐ บาท จนกว่าจะปฏิบัติให้ถูกต้อง (ตามมาตรา ๘๓)

๑๑. ผู้ใดฝ่าฝืนมาตรา ๖๓ ต้องระวางโทษจำคุกไม่เกิน ๕ ปี หรือปรับไม่เกิน ๑๐๐,๐๐๐ บาท หรือทั้งจำทั้งปรับ และหากเป็นการกระทำในบริเวณเพื่อการอนุรักษ์หรือกระทำแก่ไม้ทรงคุณค่าที่เกิดขึ้นตามธรรมชาติ ผู้กระทำความผิดต้องระวางโทษจำคุกไม่เกิน ๑๐ ปี หรือปรับไม่เกิน ๒๐๐,๐๐๐ บาท หรือทั้งจำทั้งปรับ (มาตรา ๙๔)

๑๒. บรรดาไม้ ของป่า หรือทรัพย์สินที่บุคคลที่ได้มาหรือใช้ในการกระทำความผิดหรือมีไว้ เพื่อใช้ในการกระทำความผิดตามพระราชบัญญัตินี้ ไม่ว่าจะเป็ความผิดที่มีโทษทางปกครองหรือโทษทางอาญา ให้ริบเสียทั้งสิ้น ไม่ว่าจะมิผู้ถูกลงโทษตามคำพิพากษาหรือไม่ (มาตรา ๙๕)

บรรณานุกรม

กรมป่าไม้. ๒๕๕๔. คู่มือการปฏิบัติงานตามแนวทางการจัดทำโครงการป่าชุมชนของกรมป่าไม้. สำนักจัดการป่าชุมชน กรมป่าไม้. กรุงเทพฯ. ๔๐ หน้า.

โกมล แพรกทอง. ๒๕๓๗. แนวความคิดของป่าชุมชน. น.๕-๑๑. ใน ป่าชุมชนในประเทศไทย. โรงพิมพ์ชุมชนสหกรณ์การเกษตรแห่งประเทศไทย จำกัด, กรุงเทพฯ.

มูลนิธิสถาบันวิจัยกฎหมาย. ๒๕๖๓. โครงการศึกษาวิจัย เรื่อง การจัดทำกฎหมายลำดับรองตามพระราชบัญญัติป่าชุมชน พ.ศ.๒๕๖๒ รายงานงวดที่สาม (เอกสารรายงาน ๑ เล่ม)

สำนักจัดการป่าชุมชน. ๒๕๖๒. พระราชบัญญัติป่าชุมชน พ.ศ. ๒๕๖๒ กรมป่าไม้ กรุงเทพฯ. ๓๕ หน้า

สำนักจัดการป่าชุมชน. ๒๕๕๔. รายงานผลการสัมมนาเชิงปฏิบัติการ หลักสูตร การจัดการป่าชุมชน ระหว่างวันที่ ๒๕- ๒๗ มกราคม ๒๕๕๔ ณ โรงแรมวังสำราญ จังหวัดปราจีนบุรี (เอกสารรายงาน ๑ เล่ม)

สำนักงานคณะกรรมการพัฒนาระบบราชการ. ๒๕๕๒ ก. การบริหารราชการแบบมีส่วนร่วม (Participatory Governance). สำนักพิมพ์คณะรัฐมนตรีและราชกิจจานุเบกษา, กรุงเทพฯ. ๑๑๓ หน้า

สำนักงานคณะกรรมการพัฒนาระบบราชการ. ๒๕๕๒ ข. การจัดทำคู่มือการปฏิบัติงาน (Work Manual). สำนักพิมพ์คณะรัฐมนตรีและราชกิจจานุเบกษา, กรุงเทพฯ. ๙๘ หน้า

อำนวยการ คอวนิช. ๒๕๒๘. วนศาสตร์ชุมชน. คณะวนศาสตร์ มหาวิทยาลัยเกษตรศาสตร์, กรุงเทพฯ.

การวางแผน www.nongchangkhun.go.th > files > tb_files_๔๕_๑

กองแผนงาน มหาวิทยาลัยมหาสารคาม www.plan.msu.ac.th > kmplan > KMDetails

ภาคผนวก