

สองมือน้อย ร้อยพันป่า



กรมป่าไม้

แนะนำตัวละคร



พนัส

อายุ 12 ปี
การศึกษา ป.6
นิสัย ชอบการผจญภัย
ช่างสังเกต รักเพื่อน
ชอบวิชาพลศึกษา
และรักธรรมชาติ



คิริ

อายุ 12 ปี
การศึกษา ป.6
นิสัย ใจเย็น
ชอบแก้ไขปัญหา
เก่งคณิตศาสตร์
การคำนวณและวางแผน



อริญ

อายุ 12 ปี
การศึกษา ป.6
นิสัย ชอบเทคโนโลยี
เป็นชีวิตจิตใจ และ
ความเจริญในเมืองกรุง



รุ่นพี่สาร

อายุ 15 ปี / รุ่นพี่ที่โรงเรียน



พี่พฤษ

อายุ 30 ปี / เจ้าหน้าที่ป่าไม้

คณะผู้จัดทำ ทีมงานโฆษกกรมป่าไม้

ที่ปรึกษา

นายอรรถพล เจริญชันษา อธิบดีกรมป่าไม้

บรรณาธิการ

นางนันทนา บุญยานันต์

ผู้อำนวยการสำนักจัดการป่าชุมชน
ทำหน้าที่โฆษกกรมป่าไม้

กองบรรณาธิการ

นางปรีชาติ เจริญกรุง

นักวิชาการป่าไม้ชำนาญการ

นางสาวอมรรัตน์ สะสีสังข์

นักวิชาการป่าไม้ชำนาญการ

นางสาววัชรารัตน์ พลศรี

นักวิชาการป่าไม้ปฏิบัติการ

นางสาวอารียา ธารีศักดิ์

นักวิชาการป่าไม้

มีด.ช. ชื่อว่า

“พนัส”

และเพื่อนของเขา
ศิริ และอริญ ทั้ง 3 คน
เป็นเพื่อนสนิทกัน

ณ โรงเรียนแห่งหนึ่งในจังหวัดระยอง



เช้าวันต่อมา

พนัส คิริ และอริญ ได้มาดูบอร์ดกิจกรรมที่หน้าโรงเรียน ผลมีเพียง 2 ค่าย
ที่สามารถลงชื่อร่วมกันได้ คือ ค่ายอบรมเทคโนโลยี และ ค่ายอนุรักษ์ธรรมชาติ





ณ วันไปค่ายฯ

พนัส คิริ และอริญก็เดินทางมาถึงป่าแห่งหนึ่ง

เดี๋ยวน้องๆลงมา
ตั้งแถวกันข้างหน้า
ก่อนนะครับ
พี่จะแนะนำให้รู้จัก
เจ้าหน้าที่ป่าไม้



!!

.....
!!

เฮ้! อริญ
พี่ชายที่ใส่
เครื่องแบบ
คือใคร?

อะแฮ่ม!



น้องๆ ทุกคน
เดี๋ยวพี่จะแนะนำ
ให้รู้จักเจ้าหน้าที่ป่าไม้
นะครับ!!

2 คน
นี้
คุ้ยริย
กันฮิ!

อ้อ
พี่เค้า
คือ

เจ้าหน้าที่
ป่าไม้
ทำหน้าที่
ดูแลป่า
นะ

โ้ว!!





สวัสดี
ครับ
พี่ชื่อ
พุดกษ

พี่พุดกษ

ทำหน้าที่เป็น
เจ้าหน้าที่พิทักษ์ป่า
จะขออนุญาต
พาน้องๆ
เดินศึกษาธรรมชาติ
ในวันนี้ครับ
!!



และ
นี่คือเส้นทาง
ศึกษาธรรมชาตินะ

ป่าบริเวณนี้ กำลังฟื้นตัว จากการ
ถูกทำลายป่า หากน้องๆ
มองไปรอบๆ จะเห็นต้นไม้
หลายชนิด



ป่าบางส่วน
ที่ถูกทำลาย
พี่จะพาน้องๆ
ไปปลูกต้นไม้
ทดแทน
นะครับ

และพี่ตั้งชื่อกิจกรรมครั้งนี้ว่า
" สองมือน้อย ร้อยฟื้นป่า "
พร้อมนะครับ !!

เฮ้!
เฮ้!





รู้มั๊ยครับ?
ว่าต้นไทร
ได้รับฉายา
ว่า

นักบุญแห่งป่า
นักฆ่า
แห่งพงไพร
ครับ

ฉายานี้มาจาก
รากของไทรมีการ
ดูดซึมธาตุอาหาร
จากต้นไม้ใกล้เคียง
ทำให้ต้นไม้ที่ถูกดูดซึม
ธาตุอาหารต้องตายลง

จึงได้ฉายาว่า
“นักฆ่า
แห่งพงไพร”

อีกทั้งเรือนยอด
ของต้นไทรยัง
บดบังแสงแดด
แก่ต้นไม้เล็ก ๆ อีกด้วย

ส่วนนักบุญแห่งป่า
มาจากลูกของต้นไทร
เมื่อสุกนั้น ก็จะกลายเป็น
อาหารของนกและ
สัตว์ต่างๆ
ในป่านั่นเองครับ





รู้มั้ยว่า
ต้นไทร

ยังเป็นแหล่งดูนก
ที่ดีอีกด้วย

ผลสุกของไทร
เป็นที่ชื่นชอบของ
นกหลายชนิด
ตั้งใจฟังเสียงนก
ดูสิ



และ

นกส่วนใหญ่
ที่มากิน
ผลไทรสุก
คือ นกตีทอง
เป็นต้นครับ

รีบบ?

หน้าตา
ยังไฉนนะ?
นกตีทอง

รีบบ?

รีบบ?



ความจริงในการดูนก ต้องอาศัยทักษะ
การสังเกตสูง พี่แนะนำใช้กล้องสองตา
(BINOCULAR) เพื่อที่น้องจะสามารถ
ส่องดูรายละเอียดนกได้จากกล้องนี้
นะครับ!!

ครับ
พนม







ว้าวๆ
สวยจัง
!!



ลำธารตรงนี้
สวยมาก น้ำใส
เห็นตัวปลาเลย



เอาล่ะ ทุกคน
เราเดินกันมาพอสมควรแล้ว
มานั่งพักริมน้ำกันหน่อย
แล้วกันครับ !!

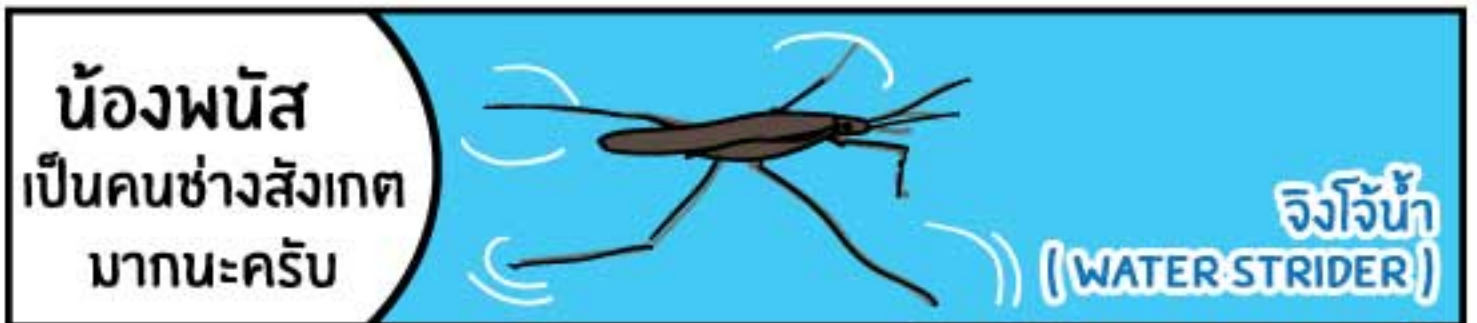



ระหว่างที่เรานั่งพัก
ก็สังเกตเห็นสิ่งรอบตัว
แล้วจดบันทึกลงสมุด
ด้วยนะครับ!!

ได้ครับบบ!! (ค่า)










น้องๆครับ อีกไม่นาน
เราจะถึงสถานที่ปลูกต้นไม้
กันแล้วนะครับ

ยัง
ไม่ถึง
อีกรี!

เย



พี่พฤษใช้สถานที่
ที่เราจะทำกิจกรรม
“ สองมือน้อย
ร้อยพันป่า”
หรือเปล่าครับ



ใช่ครับ! น้องสาร
เป็นผืนป่าที่เคยเป็นป่าเสื่อมโทรม
มาก่อน แต่ตอนนี้ทางเรากำลังฟื้นฟู
ป่าผืนนี้อยู่ครับ ดังนั้น เป็นโอกาสดี
ที่น้องช่วยปลูกกล้าไม้ฟื้นฟูป่า
ในวันนี้ครับ

ครับ
พี่!



ผ่านไป 20 นาที คณะของพนัส ศิริ และอริญ
ก็เดินทางมาถึงสถานที่ปลูกต้นไม้ ซึ่งเป็นผืนป่ากำลังฟื้นตัว

เอาล่ะครับ พวกเราเดินทางมาถึงผืนป่า
ที่ทำกิจกรรม “สองมือน้อย ร้อยผืนป่า”
แล้วนะครับ

ดีใจ

เดี๋ยวน้องๆ ฟังพี่พญุกซ์
อธิบายประวัติความเป็นมา
ของผืนป่าที่เราจะปลูกกล้าไม้
นะครับ

ค่า

ผืนป่านี้นะครับ เป็นชนิดป่าดิบแล้ง (DRY EVERGREEN FOREST)
เป็นป่าที่อยู่ในพื้นที่ค่อนข้างราบหรือตามหุบเขา มีความชุ่มชื้นน้อย
มักอยู่สูงจากระดับน้ำทะเล ประมาณ 300-600 เมตร
ไม้ที่สำคัญ ได้แก่ มะค่าโมง ยางนา เป็นต้น

ต้นไม้ที่เห็นโดยรอบยังเติบโตไม่เต็มที่ การปลูกกล้าไม้
ของน้องวันนี้ ถือเป็น การมอบความอุดมสมบูรณ์
คืนแก่ผืนป่าที่กำลังฟื้นฟูแห่งนี้ครับ



โดยหลังกองปลูกกล้าไม้วันนี้แล้ว น้องๆยังมีการกิจ
ต้องกลับมาดูแลเพื่อให้กล้าไม้เจริญเติบโตเป็นต้นไม้ใหญ่ในวันหน้า
และต้นไม้ใหญ่หลายๆต้น รวมกันเป็นผืนป่า เท่านั้นสองมือน้อยของน้องๆ
ก็สามารถร้อยผืนป่า ให้กลับมาอุดมสมบูรณ์ได้แล้วล่ะครับ



เดี๋ยวเรามา
แนะนำ
อุปกรณ์

สำหรับการปลูกต้นไม้
ก่อนนะครับ
อย่างแรก

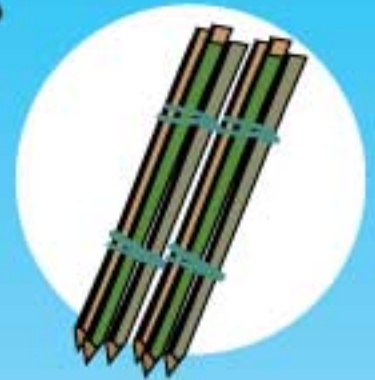
2. ส้อม
พรวนดิน



1. จอบหรือเสียม
ขนาดเล็ก



5. ไม้ค้ำยัน



3. ต้นกล้า



4. บัวรดน้ำ



6. เชือก



เอาล่ะครับ พวกเรา
มาลงมือปลุกต้นไม้
กันเลยดีกว่านะ

น้องๆ ไปเอากล้าไม้
ที่พี่พฤษภาคได้เลยนะครับ

พี่ขออธิบายว่า ต้นไม้ที่กำลังปลุก คือ ต้นยางนา
มีชื่อทางวิทยาศาสตร์ว่า *Dipterocarpus alatus*
ลักษณะต้นยางนา คือ ต้นไม้ขนาดใหญ่ สูงประมาณ
30 - 40 เมตร เขียวนะครับ

โ้วโ้ว!

และเนื้อไม้ยาง สามารถนำไปใช้ประโยชน์
ในการก่อสร้าง
บ้านเรือน
ได้ด้วย
นะครับ

สุดยอด!



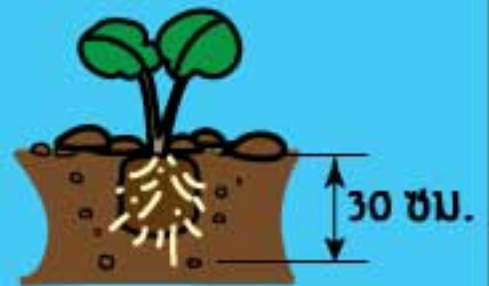
ขั้นตอนที่ 2

ฉีกถุงดำออก อย่าให้รากต้นไม้ได้รับความกระทบกระเทือนมากนักนะครับ
เสร็จแล้ววางต้นไม้ลงในหลุมที่ขุด ให้ระดับรอยต่อระหว่างลำต้นกับราก
อยู่เสมอกับระดับขอบหลุม



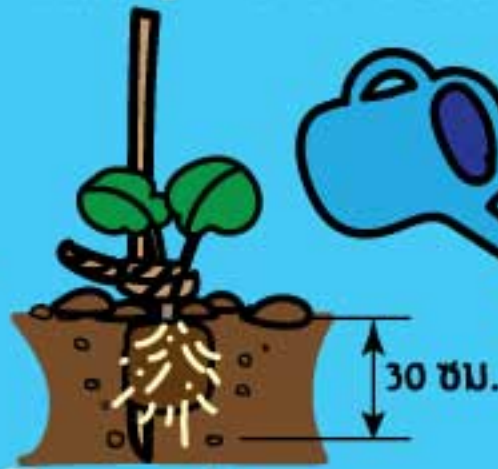
ขั้นตอนที่ 3

วางต้นไม้ลงในหลุมที่ขุดให้ระดับรอยต่อระหว่าง
ลำต้นกับรากอยู่เสมอรระดับขอบหลุมที่ขุด
แล้วกลบด้วยดินเดิมที่ขุดมานะครับ



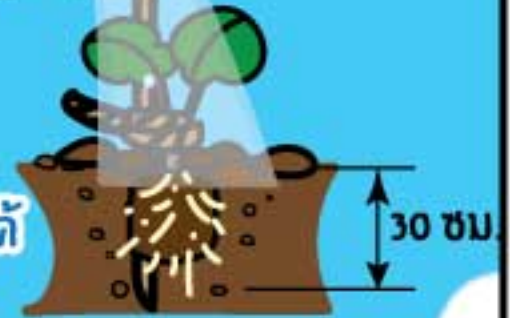
ขั้นตอนที่ 4

หาไม้ค้ำยันซึ่งมีความสูงมากกว่าต้นไม้อุปประมาณมาปักข้างๆ
ผูกเชือกยึดกับต้นไม้อย่างหลวมๆเพื่อช่วยในการทรงตัวของต้นไม้และป้องกัน
ลมพัดโยก



ขั้นตอนที่ 5

รดน้ำให้ชุ่มและถ้าเป็นไปได้
ควรรดน้ำวันละครั้ง





วันอื่นๆ พี่จะมาทำหน้าที่ดูแลต้นไม้เองครับ ไม่ต้องเป็นห่วงครับน้องพนัส
พี่ต้องการให้น้องๆ มาดูแลต้นไม้ของตนเองบ้าง เพราะ น้องจะได้เห็น
การเติบโตของกล้าไม้ที่ตัวเองปลูกด้วยครับ



พนัสผ่านการเลื่อนชั้นมาได้แบบฉิวเฉียด
และหลังจากจบค่ายอนุรักษ์ธรรมชาติแล้ว พนัส ศิริ และอริญ
ก็มารดน้ำต้นไม้ของตัวเองทุกอาทิตย์จนกล้าไม้เติบโต



ไม่ใช่แค่พนัส ศิริ และอริญที่มารดน้ำและดูแลต้นไม้ของตนเองเท่านั้น
แต่เพื่อนที่มาค่ายในวันนั้น ก็มาดูแลต้นไม้ที่ตนเองปลูกเช่นกัน
เป็นที่แน่ใจว่ากิจกรรม “สองมือน้อย ร้อยผืนป่า”
สามารถปลูกต้นไม้ในใจของพนัส ศิริ อริญ และเพื่อนๆให้เติบโตได้แล้ว



ผ่านมา 1 อาทิตย์หลังจากเปิดเทอม ม.1 ของพนัส อริณ และศิริ



บ้านพักเจ้าหน้าที่พิทักษ์ป่า
กรมป่าไม้

เฮ้อ!
พี่พฤษ
ครับ

กลุ้มใจครับ
คิดทำอะไร
ก็คิด
ไม่ออก

ไฉน?
พณีส
หน้ามุ่ม
มาซิ่ว

พอดีผมได้การบ้าน
จากคุณครูที่โรงเรียน
ให้เขียนเรียงความ
แต่นั่งอยู่บ้านทำอะไร
ก็เขียนไม่ออก
เลยครับ

อยาก
ปรึกษา
ครับ

วันเดี๋ยวมี้
จะเล่า
ประสบการณ์
ของพี่เป็นข้อมูล
เพื่อน้องสามารถ
ไปปรับใช้ใน
การเรียงความ
ได้มั๊ยครับ?

ว้าว!
เยี่ยมเลย
ครับ

ขอบคุณครับ

พวกเขาที่จะมาเป็นเจ้าหน้าที่ป่าไม้
เคยหลงทางในชีวิตมาก่อน และยังไม่มีจุดหมายในชีวิต
เพื่อนจึงชวนพวกเขาไปเข้าค่ายอนุรักษ์ทรัพยากรธรรมชาติ
ในค่ายๆ พวกเขาได้สัมผัสธรรมชาติ
และความอุดมสมบูรณ์ของผืนป่า
ตั้งแต่นั้น พวกเขา ก็ค้นพบจุดหมายในชีวิต
คือ การเข้าศึกษาคณะสิ่งแวดล้อม



ในขณะที่พฤษฯ เรียนคณะสิ่งแวดล้อม
ได้จัดค่ายเยาวชน อาจารย์ที่ปรึกษาค่ายฯ
เน้นให้ใส่เนื้อหาเรื่องบทบาทเยาวชน
เกี่ยวกับการอนุรักษ์ทรัพยากรธรรมชาติ
เช่น การปฏิบัติตนเป็นตัวอย่างที่ดีในการอนุรักษ์ เป็นต้น
หลังจากจัดค่ายฯ พฤษฯได้รับการประเมินค่ายฯ
ในระดับดีมาก



หลังจากที่ได้คุยกับพี่พฤษ
พนัสก็กลับไปเขียนเรียงความ
ที่บ้านจนเสร็จสมบูรณ์
ก่อนงานโรงเรียน 1 วัน คุณครู
ได้เรียกพนัสมาที่ห้องพักครู



เฮ้! อริญ
คุณครูเรียกฉัน
ไปหาที่ห้องพักครู
ตอนกลางวัน
จะมีอะไร
หรือเปล่านะ?



นายสอบตก
วิชาภาษาไทย
หรือป่าว?



แต่
ฉันคิดว่า
ฉันทำคะแนน
ได้ดีกว่า
วิชาวิทยาศาสตร์
นะ



จริงดี
แล้วอาจารย์
จะเรียกนาย
ไปทำไม?



อาจจะ
เป็นเรื่องดี?
ก็ได้นะ



อย่าคิดมาก



ขอบใจ
มาก
คิรี



อ้อ! ใช่?

ห้องฝึกครู

ขอ
อนุญาต
ครับ



จ้า!

สวัสดีจ๊ะ
พนัส

สวัสดีครับ
คุณครู

พนัส ครูภูมิใจในตัวเธอมากเลยนะ
ครูไม่คิดว่าเธอจะเขียนเรียงความ
ได้ดีขนาดนี้ เรียงความของเธอ
ได้ที่ 1 ระดับมัธยมศึกษาตอนต้น

เอ๋!?

จริง
หรือ
ครับ?

เรื่องจริง
ค่า

ผมยัง
ไม่ยอม
เชื่อเลย

วงตัวเอง

ขอบคุณ
มากครับ
ครู

เขินจัง

วันงานโรงเรียน ณ หอประชุมใหญ่
ใกล้ถึงวันที่พนัสต้องไปพูดเรียงความของตัวเองในที่ประชุมใหญ่



หอประชุมใหญ่ของโรงเรียน





สรุปเรียงความ
เรื่องการอนุรักษ์
ทรัพยากรธรรมชาติ
และสิ่งแวดล้อม
โดยสิ่งแรก
ที่ต้องดำเนินการ
คือ

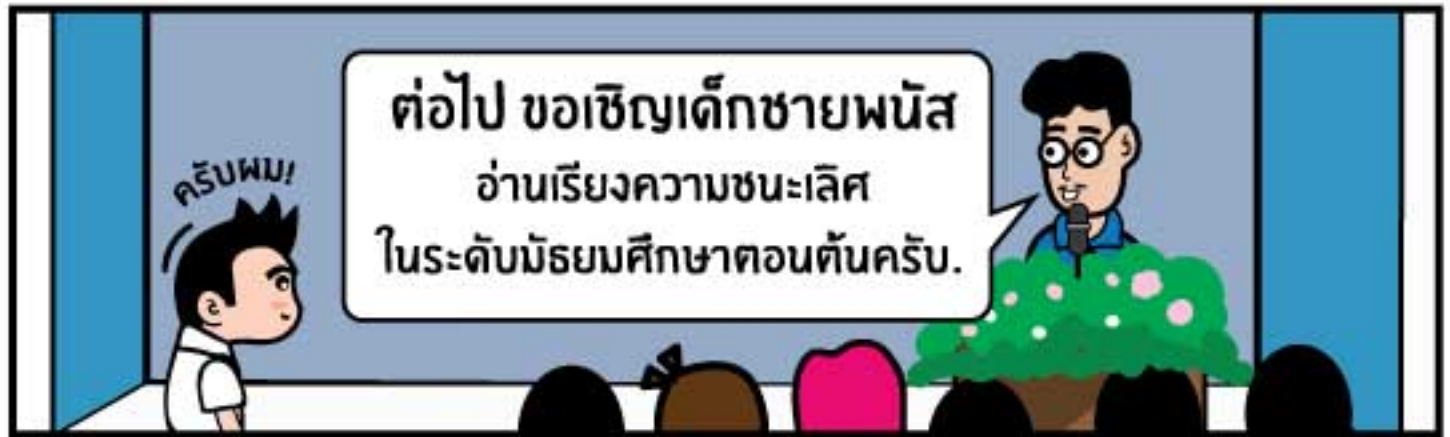
ให้เด็กมีความรู้
มีความเข้าใจ
ในคุณค่า
ความสำคัญ
ของทรัพยากร
ป่าไม้..



เมื่อเด็กและ
เยาวชน ได้รับรู้
ถึงคุณค่า
ความสำคัญ
ของทรัพยากร
ป่าไม้แล้ว

จะก่อให้เกิด
จิตสำนึก
เกิดความรัก
หวงแหน และ
เข้ามามีส่วนร่วม
เป็นพลังในการอนุรักษ์
ดูแลรักษาทรัพยากร
ธรรมชาติและป่าไม้
ต่อไป...

เมื่อรุ่นพี่สารอ่านเรียงความของตัวเองจบ ถึงคิวของพนัสเป็นลำดับต่อไป



สวัสดีครับ
ผมเด็กชายพนัส
จาก
ชั้นมัธยมศึกษาปีที่ 1/๑
ครับ
เรียงความของผม
มีดังนี้ครับ

จากการเดินป่าศึกษา
ธรรมชาติ ทำให้ผม
มีความเข้าใจว่า
“ ทรัพยากรธรรมชาติป่าไม้
มีความสำคัญ ถ้าเราทำลายป่า
ก็เปรียบเสมือนเราทำลายชีวิต
.....

เหตุเพราะป่าไม้เป็นแหล่งกำเนิด
ของปัจจัยสี่ ที่สำคัญ
ต่อการดำรงชีวิต คือ
เป็นแหล่งอาหาร ที่อยู่อาศัย
เครื่องนุ่งห่ม ยารักษาโรค
และที่สำคัญ คือ..



เป็นแหล่งต้นน้ำลำธาร
ซึ่งหากชีวิตขาดน้ำแล้ว
จะอยู่ได้อย่างไร เมื่อถึงจุดนี้
จึงต้องพยายามอนุรักษ์
รักษาสมดุลธรรมชาติ
ด้วยการดูแลรักษามิให้
ทรัพยากรธรรมชาติป่าไม้
ถูกทำลายหมดสิ้นไป ”

โดยสิ่งแรกที่ต้องดำเนินการ คือ

1. การศึกษาเรียนรู้ธรรมชาติทั้งการเดินทางไปยังแหล่งท่องเที่ยวตามธรรมชาติโดยตรง หรือการศึกษาหาความรู้จากหนังสือเรียน บทความ วิทยุ หรือโทรทัศน์



2. การเผยแพร่ความรู้ เรื่อง ทรัพยากรธรรมชาติ ให้กับคนรอบข้าง ทั้งเพื่อนๆ พี่ๆ น้องๆ ที่โรงเรียน ที่บ้าน และคนในชุมชน



3. การปฏิบัติตนเป็นตัวอย่างที่ดีด้านการอนุรักษ์และสุดท้ายคือการช่วยกันพัฒนา รักษา ต่อยอด การอนุรักษ์ ทรัพยากรป่าไม้ให้ยู่ต่อไปจากรุ่นสู่รุ่น



หลังจากมอบหมายเรื่องความจบ ก็ได้รับเสียงปรบมือ
ทึ่งห้องประชุม
และผู้อำนวยการโรงเรียนได้มอบรางวัลให้แก่ผู้ชนะเลิศ
เรื่องความทั้งสองคน

สุดยอด

สุดยอด

ว้าว !!
พูดได้ดีมาก

ว้าว !!

ทุนการศึกษา
1,000

ว่าแต่
ว่าพนัส นายจะเอา
เงินรางวัลที่ได้
ไปทำอะไร
อะ

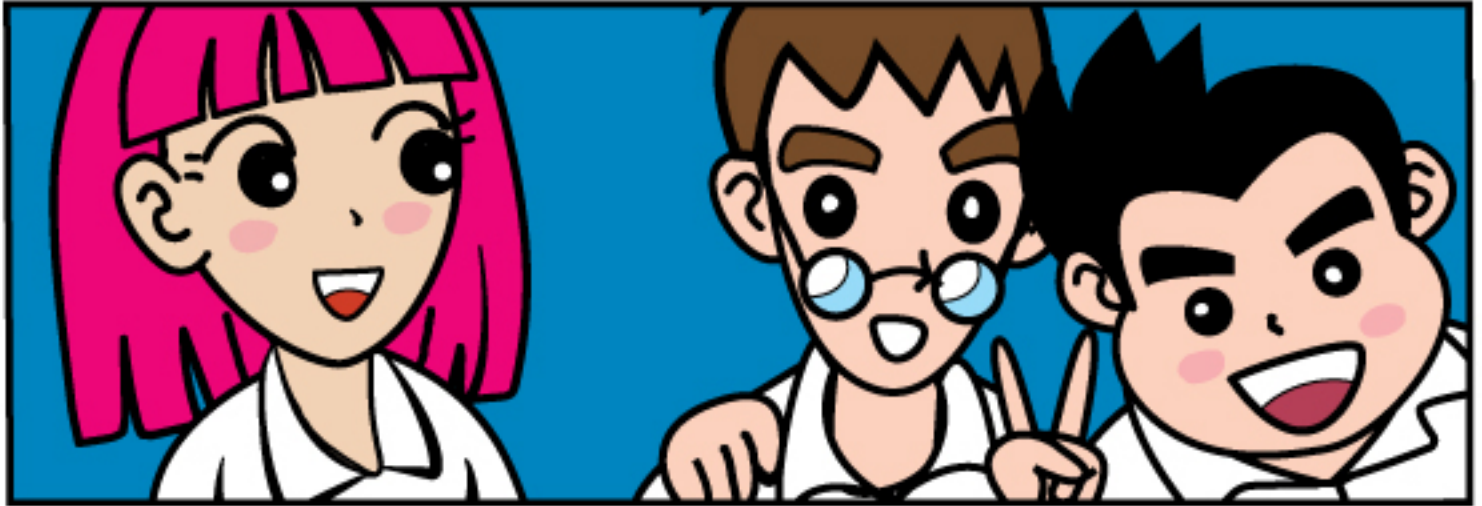
เอ๊ะ?

ฉันว่าจะเอาเงินไปบริจาคให้หน่วยงาน
ของพี่พฤษ เพื่อในการดูแลต้นไม้ในผืนป่า
เพราะที่ฉันเขียนเรื่องความออกมาได้ดี
ขนาดนี้ ส่วนหนึ่งก็มาจากพี่พฤษและ
ผืนป่าแห่งนั้น

แบ่งมา
เลี้ยงฉัน
บ้างนะ
เพื่อน

ได้ ! แต่
นิดเดียว
นะ

หลังจากเหตุการณ์ในวันที่พนัสอ่านเรียงความในหอประชุมใหญ่ในครั้งนั้น
ทำให้ทุกคนตระหนักถึงบทบาทของเยาวชนต่อการอนุรักษ์
ทรัพยากรธรรมชาติมากขึ้น



พนัส อริญ ศิริ ได้จบการศึกษาระดับมัธยมศึกษาตอนต้น
และได้เข้าเรียนชั้นมัธยมศึกษาตอนปลายต่อในโรงเรียนเดียวกัน



พนัสมักจะแวะเวียนไปหาพี่พฤษณีที่หน่วย เพื่อดูแลกล้าไม้ของเขาที่กำลัง
เติบโตเป็นต้นยางนา รวมถึงช่วยงานพี่พฤษณีเป็นวิทยากรเด็ก ๆ ในการศึกษา
ธรรมชาติอยู่บ่อย ๆ

พนัส เติบโตขึ้น จนถึงชั้นมัธยมปลาย พนัสตั้งใจจะเข้าศึกษาคณะสิ่งแวดล้อม
ตามรอยพี่พฤษ เพราะพนัสรู้สึกชอบ
การเดินทางธรรมชาติ และให้ความรู้เด็กเกี่ยวกับ
การอนุรักษ์ทรัพยากรธรรมชาติ



ใช่ ฉันชอบใกล้ชิดธรรมชาติ
การได้มองต้นไม้ต้นหนึ่ง
ที่กำลังเติบโตเป็นต้นไม้
ที่สมบูรณ์ มันรู้สึกภูมิใจ
อย่างบอกไม่ถูก และฉัน
ก็ไม่มีอะไรที่ชอบมากกว่านี้ด้วย
แล้วนายล่ะ จะเข้าคณะอะไร



ฉันจะเข้าคณะไอที
ศิริก็จะเข้าที่นี้เหมือนกัน
แต่ศิริเขา อยากเข้าครุศาสตร์
เอกคณิตศาสตร์ด้วย
ตอนนี้ ศิริกำลังคิดอยู่



O.K.

ขอให้
พวกนาย
ได้คณะ
ที่ต้องการนะ

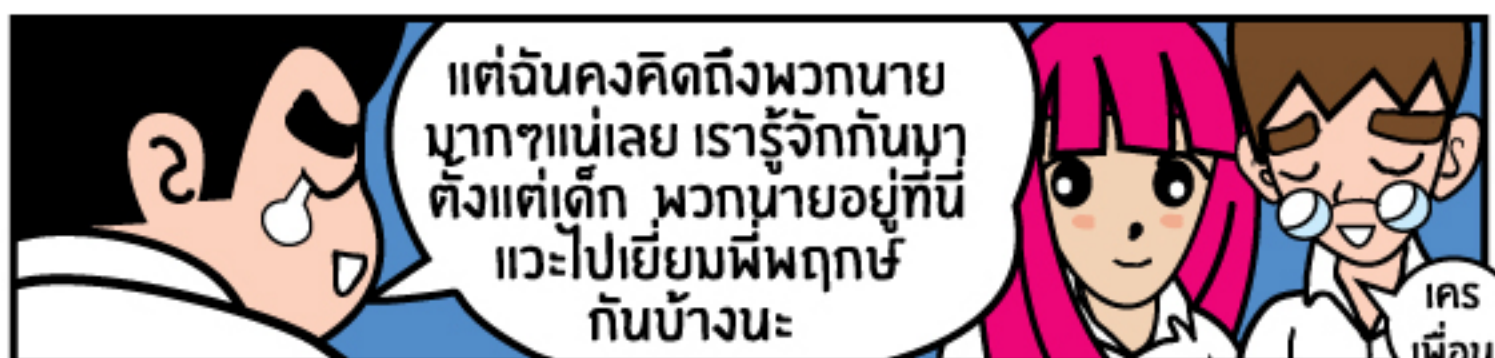




พนัสหลังจากที่รู้ผลแอดมิชชัน พนัสเดินมาหาพี่พฤษตามปกติ



หลังจากประกาศผลแอดมิชชั่น “ทางโรงเรียนของพนัส คีรี และอริญ
ได้จัดพิธีปัจฉิมนิเทศขึ้น”



ผ่านไป 4 ปี พนัสได้เรียนจบคณะสิ่งแวดล้อม ด้วยเกียรตินิยม
แห่งการอนุรักษ์ที่ตีงเปียง



พนัสได้บรรจุอยู่ที่ผืนป่าเดียวกับพี่พุดกษ
จากมือน้อยๆ ในวัยเด็กของพนัส



จนตอนนี้เติบโตใหญ่ เป็นชายหนุ่มกลับมาดูแลผืนป่า
ที่ตนเองอยู่ สืบทอดเจตนารมณ์แห่งการอนุรักษ์สู่รุ่นต่อไป



สองมือน้อย ร้อยผืนป่า



กรมป่าไม้

61 ถนนพหลโยธิน แขวงลาดยาว เขตจตุจักร

กรุงเทพมหานคร 10900

www.forest.go.th

