

รายงานการศึกษา

เรื่อง

การประเมินมูลค่าของป่าในป่าชุมชน

ในพื้นที่ป่าชุมชนบ้านโค้งตาบาง
ตำบลท่าไม้รวก อำเภอท่ายาง จังหวัดเพชรบุรี



โดย

ศุภย์สงเสริมวนศาสตร์ชุมชนที่ ๗ (ราชบุรี)

สำนักจัดการป่าชุมชน กรมป่าไม้

พ.ศ. ๒๕๖๒

บทคัดย่อ

การศึกษาครั้งนี้ มีวัตถุประสงค์เพื่อศึกษาการประเมินมูลค่าของป่าในป่าชุมชน และเพื่อศึกษาความคิดเห็นของชุมชนต่อศักยภาพผลผลิตของป่าในป่าชุมชน ในพื้นที่ป่าชุมชนบ้านโค้งตาบาง ตำบลท่าไม้รวก อำเภอท่ายาง จังหวัดเพชรบุรี วิธีการศึกษาประกอบด้วย จัดประชุมกลุ่มย่อย คณะกรรมการป่าชุมชน และคณะกรรมการหมู่บ้านหรือผู้ที่เกี่ยวข้อง เพื่อร่วมกันประเมินศักยภาพของป่าและทรัพยากรที่มีอยู่ในป่าชุมชน และกลุ่มผู้เก็บหาของป่าจาก ป่าชุมชน เพื่อนำมาใช้ประโยชน์ โดยทำการสุ่มกลุ่มตัวอย่างจำนวน ๒๐ ครัวเรือน และทำการสำรวจของป่าในชุมชน โดยสำรวจในพื้นที่ที่กลุ่มผู้ใช้ประโยชน์เข้าไปเก็บหาของป่า พร้อมระบุพืชที่ตัด ที่ตั้ง ภาพถ่ายสำรวจ และจัดทำปฏิทินการใช้ประโยชน์ของป่า (Non – timber forest products Calender)

ผลการศึกษาพบว่า มีจำนวนชนิดของป่าที่ชุมชนนำมาใช้ประโยชน์ทั้งหมด ๑๗ ชนิด จำแนกกลุ่มของป่าที่นำมาใช้ประโยชน์มากที่สุด ได้แก่ พืชอาหาร รองลงมา คือ สมุนไพรและเครื่องเทศ ไม้ และแมลง อุตสาหกรรมและแมลงกินได้ ตามลำดับ โดยประเมินมูลค่าของป่าในพื้นที่ป่าชุมชนบ้านโค้งตาบาง ตำบลท่าไม้รวก อำเภอท่ายาง จังหวัดเพชรบุรี ได้มูลค่ารวมทั้งหมด ๑๙๓,๗๐๐ บาท แสดงให้เห็นว่าศักยภาพผลผลิตของป่าในพื้นที่ป่าชุมชนมีความอุดมสมบูรณ์ และมีความมั่นคงทางด้านแหล่งอาหารเป็นอย่างมาก ลักษณะการใช้ประโยชน์ทรัพยากรพรรณพืชของชุมชนมุ่งเน้นไปเพื่อการยังชีพมากกว่ายึดเป็นอาชีพหลัก โดยการเก็บหาตามฤดูกาล ส่งผลต่อความมั่นคงทางอาหารแก่คนในท้องถิ่น แม้จะมีการจำหน่ายผลผลิตจากป่าแต่เป็นเพียงการขายเพื่อเป็นรายได้เสริมเท่านั้น นอกจากนี้ยังมีการเพิ่มผลผลิตจากป่า โดยการนำมาแปรรูปสร้างเป็นผลิตภัณฑ์จากป่าชุมชน เพิ่มรายได้ให้กับชุมชนอีกทางหนึ่ง

สารบัญ

เรื่อง	หน้า
บทที่ ๑	
- ความสำคัญของปัญหา	๑
- วัตถุประสงค์ของการศึกษา	๒
- ขอบเขตของการศึกษา	๒
- ประโยชน์ที่จะได้รับ	๒
บทที่ ๒	
- การตรวจเอกสาร	
๑. ป่าชุมชน	๓
๒. แนวคิดเกี่ยวกับป่าชุมชน	๕
๓. ของป่า	๘
๔. การพึ่งพิงป่าชุมชน	๙
๕. พื้นที่ป่าชุมชนที่ทำการศึกษา	๑๐
- กรอบแนวคิดในการศึกษา	๑๑
บทที่ ๓ วิธีการศึกษา	๑๒
บทที่ ๔	
- ผลการวิเคราะห์ข้อมูล	
ตอนที่ ๑ ข้อมูลทั่วไป	๑๕
ตอนที่ ๒ ข้อมูลพื้นฐานของทรัพยากรของป่าในพื้นที่ป่าชุมชน	๑๖
ตอนที่ ๓ ความคิดเห็นของชุมชนต่อศักยภาพผลผลิตของป่าในพื้นที่ป่าชุมชน	๓๕
บทที่ ๕ สรุปผล	๔๒
เอกสารอ้างอิง	
ภาคผนวก	
ภาพถ่ายการจัดประชุมกลุ่มย่อย และภาพถ่ายการสำรวจของป่า	
รายชื่อ สกกุล และตำแหน่งผู้เข้าร่วมประชุม	
แบบประเมินมูลค่าของป่าในป่าชุมชน	

บทที่ ๑

ความสำคัญของปัญหา

ป่าไม้ เป็นพื้นที่ที่มีคุณค่าและมีความสำคัญมากต่อการดำรงชีวิต ไม่ว่าจะเป็นการดำรงชีวิตของมนุษย์หรือสัตว์ที่อาศัยอยู่ตามป่า ดังนั้น ป่าไม้ จึงถือได้ว่าเป็นทรัพยากรธรรมชาติที่สำคัญอย่างยิ่งต่อสิ่งมีชีวิต เพราะเป็นแหล่งวัตถุดิบที่ให้ปัจจัยสี่ ได้แก่ อาหาร เครื่องนุ่งห่ม ที่อยู่อาศัย และยารักษาโรค นอกจากนี้ ยังเป็นที่อยู่อาศัยของสัตว์ป่า เป็นแหล่งต้นน้ำลำธาร เป็นแหล่งของอินทรียสาร และแร่ธาตุที่สำคัญ กล่าวได้ว่า ป่าไม้ เป็นระบบนิเวศที่รวบรวมความหลากหลายทางชีวภาพเอาไว้ นับตั้งแต่ในอดีตที่มนุษย์ได้เริ่มพึ่งพาตนเอง มนุษย์เรียนรู้ที่จะใช้ประโยชน์จากป่าไม้ และเมื่อมนุษย์มีวิวัฒนาการการตั้งถิ่นฐานอยู่ร่วมกันเป็นสังคมก็เริ่มมีการจับจองพื้นที่อยู่อาศัยเป็นของตนเอง มีการปฏิสัมพันธ์กันภายในสังคมและการมีส่วนร่วมของประชาชนในการจัดการป่า ชุมชนเรียนรู้ที่จะใช้พื้นที่เป็นแหล่งที่อยู่อาศัยทำกิจกรรมต่าง ๆ เช่น การสร้างที่อยู่อาศัย การทำเกษตรกรรม ซึ่งกิจกรรมต่าง ๆ เหล่านี้ ล้วนแล้วแต่ใช้ประโยชน์จากพื้นที่ป่าไม้ทั้งสิ้น มีการนำเอาทรัพยากรธรรมชาติจากป่าไม้มาใช้ประโยชน์ ทั้งในเรื่องการใช้พื้นที่ การนำทรัพยากรธรรมชาติต่าง ๆ ที่ได้จากป่าไม้เป็นวัตถุดิบ ทำให้ป่าไม้ถูกทำลายมากขึ้น ทั้งนี้ ป่าไม้เป็นทรัพยากรธรรมชาติที่ถือได้ว่ามีคุณประโยชน์ต่อสิ่งมีชีวิต ไม่ว่าจะเป็นการมีส่วนร่วมในการทำให้วัฏจักรของภูมิสมบูรณ การช่วยอนุรักษ์ดินและเป็นแหล่งต้นน้ำลำธาร การช่วยปรับสภาพบรรยากาศให้ดำรงความสมดุลและอื่น ๆ ดังนั้น การทำลายป่าไม้หรือการทำให้ป่าไม้มีความเสื่อมโทรมจะส่งผลกระทบต่อความเป็นอยู่และสภาวะการดำรงชีวิตทั้งของสิ่งมีชีวิตทั้งหมดไม่ว่าจะเป็นมนุษย์พืช และสัตว์ก็จะเกิดการเปลี่ยนแปลง และโดยธรรมชาติของป่าไม้ที่เกิดขึ้นเองตามธรรมชาตินั้น ยากที่จะฟื้นฟูให้กลับคืนสู่สภาพเดิมได้ (สุชาวลี ชูเอน, ๒๕๕๕ : ๔๔-๕๓)

โดยป่าไม้ เป็นทรัพยากรธรรมชาติที่สำคัญและจำเป็นยิ่งต่อการดำรงชีพของมนุษย์ เพราะเป็นแหล่งอำนวยความสะดวกทั้งทางตรงและทางอ้อม การที่สามารถจัดการทรัพยากรป่าไม้ให้มีศักยภาพที่จะอำนวยความสะดวกต่อสังคมได้อย่างสูงสุดและยั่งยืนได้นั้น จำเป็นต้องเปิดโอกาสให้ประชาชนและองค์กรปกครองท้องถิ่นเข้ามามีส่วนร่วมในการบริหารจัดการทรัพยากรป่าไม้ในรูปแบบและหลักการของ “ป่าชุมชน” โดยมีวัตถุประสงค์เพื่อการอนุรักษ์ผืนป่าไว้เพื่อประโยชน์อย่างยั่งยืนทั้งทางตรงและทางอ้อมของชุมชน ซึ่งชุมชนต้องร่วมกันวางแผน และดำเนินการจัดการป่าชุมชนดังกล่าว โดยชุมชน ส่วนภาครัฐจะเป็นผู้ส่งเสริมและสนับสนุนทางด้านวิชาการและทรัพยากรอื่น ๆ ที่จำเป็น ตลอดจนทั้งอาจจะหาแนวร่วมกับภาคเอกชนที่มีกำลังด้านทุนทรัพย์ก็จะส่งเสริมให้การจัดการมีประสิทธิภาพเพิ่มสูงขึ้น (นันทนา บุญยานันต์, ๒๕๕๔ : ๑)

ป่าชุมชนบ้านโค้งตาบง ตำบลท่าไม้รวก อำเภอท่ายาง จังหวัดเพชรบุรี เป็นป่าชุมชนแห่งหนึ่งที่มีทรัพยากรธรรมชาติค่อนข้างสมบูรณ์ มีพรรณไม้ที่สำคัญหลากหลายชนิด มีสัตว์ป่านานาชนิด และมีน้ำไหลในลำห้วยตลอดปี โดยสังคมพืชตามธรรมชาติที่พบในพื้นที่ป่าชุมชนบ้านโค้งตาบง มีสภาพเป็นป่าเต็งรังสลับกับป่าเบญจพรรณ หากเรามองไปดูสภาพป่าชุมชนบ้านโค้งตาบง เราจะพบคุณค่าที่มีในป่าชุมชนแห่งนี้ที่มีอยู่มากมาย ได้แก่ ต้นไม้หลากหลายชนิด ขนาด ๓-๔ คนโอบ ความสมบูรณ์ไปด้วยเห็ดหลากหลายชนิด โดยเฉพาะเห็ดโคน ที่มีปริมาณเยอะที่สุด อร่อยที่สุด ที่สร้างชื่อเสียงให้กับป่าชุมชนแห่งนี้ อีกทั้งยังมี เห็ดเผาะ เห็ดระโงก เห็ดตับเต่า เป็นต้น นอกจากนี้ยังมีสมุนไพรมากมาย เช่น เช่าคลอน โลดทะนงแดง โลดทะนงขาว ที่ป่าชุมชนแห่งนี้นำมาแปรรูปเป็นผลิตภัณฑ์ที่สร้างรายได้ให้กับชุมชน รวมทั้งเป็นที่เรียนรู้สมุนไพรนอกห้องเรียนให้กับทางมหาวิทยาลัยราชภัฏเพชรบุรี ด้วยเหตุผลดังกล่าว จึงเป็นที่มาของการศึกษาในครั้งนี้ โดยมีวัตถุประสงค์เพื่อการประเมินมูลค่าของป่าในป่าชุมชนและเพื่อศึกษาความคิดเห็นของชุมชนต่อศักยภาพผลผลิตของป่าใน

พื้นที่ป่าชุมชนบ้านโค้งตาบาง ตำบลท่าไม้รวก อำเภอท่ายาง จังหวัดเพชรบุรี เพื่อเป็นแนวทางการส่งเสริมการประเมินมูลค่าของป่าในป่าชุมชน และวางแผนหามาตรการที่เหมาะสมในการดำเนินกิจกรรมด้านเศรษฐกิจและสังคม เพื่อพัฒนาพื้นที่ป่าชุมชนให้เกิดความยั่งยืนต่อไป

วัตถุประสงค์ของการศึกษา

๑. เพื่อศึกษาการประเมินมูลค่าของป่า ในพื้นที่ป่าชุมชนบ้านโค้งตาบาง ตำบลท่าไม้รวก อำเภอท่ายาง จังหวัดเพชรบุรี

๒. เพื่อศึกษาความคิดเห็นของชุมชนต่อศักยภาพของป่าในพื้นที่ป่าชุมชนบ้านโค้งตาบาง ตำบลท่าไม้รวก อำเภอท่ายาง จังหวัดเพชรบุรี

ขอบเขตของการศึกษา

การศึกษาในครั้งนี้ลงพื้นที่เก็บรวบรวมข้อมูลที่ชุมชนบ้านโค้งตาบาง หมู่ที่ ๑๐ ตำบลท่าไม้รวก อำเภอท่ายาง จังหวัดเพชรบุรี โดยการจัดประชุมกลุ่มย่อย คณะกรรมการป่าชุมชน และคณะกรรมการหมู่บ้านหรือผู้ที่เกี่ยวข้อง เพื่อร่วมกันประเมินศักยภาพของป่า และทรัพยากรที่มีอยู่ในป่าชุมชน และกลุ่มผู้เก็บหาของป่าจากป่าชุมชนเพื่อนำไปใช้ประโยชน์ จำนวน ๒๐ ครัวเรือน (๒๐ ราย) และทำการสำรวจของป่าในพื้นที่ป่าชุมชน โดยสำรวจในพื้นที่ที่กลุ่มผู้ใช้ประโยชน์เข้าไปเก็บหาของป่า

ประโยชน์ที่จะได้รับ

- ๑.ทราบถึงมูลค่าของป่าในพื้นที่ป่าชุมชน และลักษณะการใช้ประโยชน์ของป่า
- ๒.ทราบถึงความคิดเห็นของชุมชนต่อศักยภาพของป่าในพื้นที่ป่าชุมชน
- ๓.ทราบถึงสภาพเศรษฐกิจและสังคมของราษฎรที่อาศัยอยู่โดยรอบพื้นที่ป่าชุมชน

บทที่ ๒

การตรวจเอกสาร

การศึกษาครั้งนี้ ได้ค้นคว้าและตรวจเอกสารต่างๆ ที่เกี่ยวข้อง ซึ่งมีรายละเอียดดังต่อไปนี้

- ๑.ป่าชุมชน
- ๒.แนวคิดเกี่ยวกับป่าชุมชน
- ๓.ของป่า
- ๔.การพึงพิงป่าชุมชน
- ๕.พื้นที่ป่าชุมชนที่ทำการศึกษา

๑. ป่าชุมชน

พ.ร.บ.ป่าชุมชน ๒๕๖๒ มาตรา ๔ ได้ให้ความหมายของ “ป่าชุมชน” ไว้ดังนี้

“ป่าชุมชน” หมายความว่า ป่านอกเขตป่าอนุรักษ์หรือพื้นที่อื่นของรัฐนอกเขตป่าอนุรักษ์ที่ได้รับอนุมัติให้จัดตั้งเป็นป่าชุมชน โดยชุมชนร่วมกับรัฐในการอนุรักษ์ ฟื้นฟู จัดการ บำรุงรักษา ตลอดจนใช้ประโยชน์จากทรัพยากรธรรมชาติ สิ่งแวดล้อม และความหลากหลายทางชีวภาพในป่าชุมชนอย่างสมดุลและยั่งยืนตามพระราชบัญญัตินี้

“ชุมชน” หมายความว่า กลุ่มประชาชนที่รวมตัวกันโดยมีวัตถุประสงค์หรือผลประโยชน์ร่วมกันเพื่อทำกิจกรรมอันชอบด้วยกฎหมาย รวมทั้งช่วยเหลือหรือสนับสนุนการดำเนินการใด ๆ อันเป็นประโยชน์ร่วมกันของประชาชนในชุมชนนั้น โดยมีการรวมตัวกันอย่างต่อเนื่อง มีระบบบริหารจัดการในรูปของคณะบุคคลและมีการแสดงเจตนาแทนชุมชนได้

“เขตป่าอนุรักษ์” หมายความว่า เขตอุทยานแห่งชาติตามกฎหมายว่าด้วยอุทยานแห่งชาติ เขตรักษาพันธุ์สัตว์ป่าและเขตห้ามล่าสัตว์ป่าตามกฎหมายว่าด้วยการสงวนและคุ้มครองสัตว์ป่า หรือเขตพื้นที่อื่นใดที่มีคุณค่าทางธรรมชาติ หรือคุณค่าอื่นอันควรแก่การอนุรักษ์หรือรักษาคุณภาพสิ่งแวดล้อมตามที่กำหนดในกฎกระทรวง

“ไม้” หมายความว่า ไม้ทุกชนิดทั้งที่เป็นต้น กอ หรือเถา ไม่ว่าจะยืนต้นหรือล้มลงแล้วทั้งที่มีชีวิตหรือไม่มีชีวิต และให้หมายความรวมถึงราก ปุ่ม ตอ หน่อ กิ่ง ตา หัว เหง้า เศษ ปลายหรือส่วนหนึ่งส่วนใดของไม้ ไม่ว่าจะถูกตัด ฟัน เลื่อย ผ่า ถาก ทอน ขุด หรือกระทำโดยวิธีการอื่นใด

“ใช้ประโยชน์จากไม้” หมายความว่า ตัด ฟัน กาน โคน ลิด เลื่อย ผ่า ถาก ทอน ขุดหรือชักลากไม้ที่มีอยู่ในป่าชุมชนหรือนำไม้ที่มีอยู่ในป่าชุมชนออกจากป่าชุมชนด้วยประการใด ๆ

ป่าชุมชน (Community Forest) เป็นวิถีปฏิบัติและเป็นการปรับตัวของการจัดการทรัพยากรภายในชุมชนในการช่วยลดปัญหาความยากจนและความเหลื่อมล้ำทางสังคมของคนในชุมชน จากการถูกเอียงซึ่งทรัพยากรเพื่อการพัฒนาประเทศ และเป็นแนวทางหนึ่งในการรักษาพื้นที่ป่าและความสมบูรณ์ของนิเวศป่าไม้เพื่อให้ระบบนิเวศคงความสมดุล เนื่องจากป่าชุมชนเป็นกลไกที่สำคัญที่เป็นช่องทางให้ชุมชนเข้ามามีส่วนร่วมในการอนุรักษ์ จัดการ ฟื้นฟูให้ป่ามีความสมบูรณ์เพิ่มขึ้น และมีการใช้ทรัพยากรและผลผลิตจากป่าได้อย่างมีประสิทธิภาพ เพื่อความมั่นคงแห่งชีวิตของคนในชุมชน ดังนั้นเมื่อคนในชุมชนมีความเป็นอยู่ดีขึ้นจึงไม่ต้องอพยพย้ายถิ่นฐาน และที่สำคัญยิ่งคือเพิ่มความสามารถให้กับมนุษยชาติ ได้เรียนรู้การอยู่อย่างสมดุลกับธรรมชาติและดำรงชีพอยู่ได้อย่างมีความสุข

“ป่าชุมชน” เป็นคำที่เกิดขึ้นในช่วงเกือบ ๓๐ ปีที่ผ่านมา เป็นทางเลือกในการจัดการทรัพยากรนิเวศป่าไม้โดยมีชุมชนเป็นฐาน หรือเป็นการจัดการทรัพยากรร่วมกันของชุมชน ที่มีวิถีปฏิบัติเป็นระบบสิทธิหน้าหมู่ หรือเป็นระบบทรัพยากรร่วมของชุมชน นอกจากนั้น ดร.สมศักดิ์ สุขวงศ์ ได้กล่าวถึงป่าชุมชน ว่าเป็นกิจกรรมของคนชนบทในการจัดการทรัพยากรต้นไม้และป่าไม้ เพื่อผลประโยชน์ของครอบครัวและชุมชน เป็นกิจกรรมที่สนับสนุนและมอบอำนาจให้ประชาชนได้มีส่วนร่วมในการปลูก จัดการ ป้องกัน และเก็บหาผลประโยชน์จากป่าไม้ภายใต้ระบบการจัดการที่ยั่งยืน ที่รวมถึงป่า ทั้งที่เป็นป่าบก ป่าชายเลน รวมถึงป่าพรุและบึงทาม ประกอบด้วย ต้นไม้ พืชพันธุ์ พันธ์พืช สัตว์ป่า แหล่งน้ำ และสรรพสิ่งในธรรมชาติที่เป็นระบบนิเวศทั้งหมด ป่าชุมชนอาจตั้งอยู่รอบหมู่บ้าน รอบแหล่งชุมชน หรืออาจอยู่ใกล้เคียงกับชุมชน ชุมชนนั้นอาจจะเป็นชุมชนที่เป็นทางการ เช่น หมู่บ้าน อบต. หรือชุมชนตามประเพณีก็ได้ และก็อาจจะเป็นหนึ่งชุมชน หรือหลายชุมชนที่มาจัดการป่าชุมชนร่วมกันก็ได้ โดยที่คนในชุมชนนั้น ๆ อาจเลือกใช้ประโยชน์จากป่าอย่างยั่งยืนทั้งในเชิงเศรษฐกิจ และการรักษาระบบนิเวศก็ได้ขึ้นอยู่กับคนในชุมชนเป็นผู้วางแผนและตัดสินใจว่าจะใช้ประโยชน์อะไร และอย่างไรจากป่า จะดูแลรักษา ฟื้นฟู และพัฒนาป่าชุมชนอย่างไร ป่าชุมชนมีขอบเขตขนาดไหนที่ชุมชนจะดูแลได้ทั่วถึง

นอกจากนั้น ในแวดวงของนักปฏิบัติการในงานพัฒนาสังคมและทรัพยากร ยังให้ความสำคัญต่อ “ป่าชุมชน” ว่าเป็นมากกว่ากิจกรรมทางสังคม แต่เป็น ”กระบวนการการจัดความสัมพันธ์ทางสังคมแบบใหม่ หากทำได้เหมาะสม ความสัมพันธ์ ระหว่างรัฐกับชาวบ้าน ชุมชนกับคนในสังคม คนกับคน จะถูกเปลี่ยนไปและนำไปสู่การยกระดับความเป็นอยู่และสวัสดิการของชุมชน และการกระจายอำนาจในการจัดการทรัพยากรของชุมชนท้องถิ่นอย่างมีส่วนร่วม”

การกำหนดกฎเกณฑ์ การวางแผนจัดการป่าชุมชน และการจัดตั้งกลไกเพื่อจัดการป่าชุมชนของชาวบ้าน หรือคนในชุมชนนั้นเกิดขึ้นมาได้ด้วยการวางแผนร่วมกันของคนในชุมชนที่ต้องมีส่วนร่วมของสมาชิกอย่างแท้จริง นอกจากนี้การวางแผนจัดการของชุมชน ยังต้องเป็นที่รับรู้ และยอมรับของชุมชนรอบข้างด้วย มิเช่นนั้น้อาจเกิดความขัดแย้งระหว่างชุมชนขึ้นได้ ดังนั้นการจัดการป่าชุมชนที่จะประสบความสำเร็จอย่างยั่งยืน ควรมีการทำงานร่วมกันในรูปเครือข่าย เช่น เครือข่ายลุ่มน้ำ เครือข่าย ป่าชุมชน เป็นต้น

ลักษณะที่สำคัญของป่าชุมชน

เป็นการจัดการทรัพยากรแบบองค์รวม ที่มองทรัพยากรต่าง ๆ ในชุมชนล้วนเกี่ยวข้องสัมพันธ์กัน แม้จะให้ความสำคัญกับป่า แต่ไม่แยกส่วนกับการจัดการทรัพยากรทั้งหมด หรือกล่าวได้ว่าเป็นการจัดการเชิงระบบนิเวศป่าไม้ (Forest Landscape)

ป่าที่ชุมชนใช้ประโยชน์ไม่ได้ ไม่ใช่ป่าชุมชน เพราะชุมชนได้เลือกที่จะดูแลรักษาป่าแทนการทำลายป่า ดังนั้น ชุมชนจึงต้องได้รับประโยชน์จากการรักษาป่าเป็นการทดแทน ต้องมีขอบเขตที่ชาวบ้านสามารถจำแนกขนาดของพื้นที่ได้ชัดเจน ไม่ว่าจะป็นผืนป่าขนาดเล็กหรือขนาดใหญ่ที่มีการจัดการร่วมกันหลายชุมชนก็ได้ ซึ่งการกำหนดขอบเขตอาจจะกระทำร่วมกันระหว่างชุมชน และผู้มีส่วนเกี่ยวข้องต่าง ๆ ก็ได้ ชุมชนมีอำนาจในการบริหารจัดการป่าชุมชนอย่างอิสระ และสมาชิกในชุมชนมีส่วนร่วมในการจัดการ การร่วมรับผิดชอบและตัดสินใจ จุดประสงค์และเป้าหมายของการจัดการป่าชุมชนต้องสอดคล้องกับความต้องการของคนส่วนใหญ่ในชุมชน

๒. แนวคิดเกี่ยวกับป่าชุมชน

จากคำนิยามของคำว่า "ป่า" ตามพระราชบัญญัติป่าไม้ พุทธศักราช ๒๔๘๔ มาตรา ๔ (๑) ให้ความหมายว่า "ป่า หมายความว่า ที่ดิน ที่ยังมีต้นไม้บุคคลได้มาตามกฎหมายที่ดิน และพระราชบัญญัติป่าสงวนแห่งชาติ พ.ศ.๒๕๐๗ ให้ความหมายในมาตรา ๔ ว่า "ป่า" หมายความว่า ที่ดิน รวมตลอดถึงภูเขา ห้วย หนอง คลอง บึง บาง ลำน้ำ ทะเลสาบ เกาะ และที่ชายทะเล ที่ยังมีต้นไม้บุคคลได้มาตามกฎหมาย

ส่วนคำว่า ชุมชน ในพจนานุกรมฉบับราชบัณฑิตยสถาน พ.ศ.๒๕๔๒ หน้า ๓๖๘ ให้ความหมาย ดังนี้ "ชุมชน น. หมู่ชน กลุ่มคนที่อยู่รวมกันเป็นสังคมขนาดเล็กอาศัยอยู่ในอาณาบริเวณเดียวกันและมีผลประโยชน์ร่วมกัน" เมื่อนำมารวมกันเป็น "ป่าชุมชน" และพิจารณาประกอบกับกิจกรรมทางวิชาการ จึงให้ความหมายของ

ป่าชุมชน ที่แท้จริง (Official Community Forest) ดังนี้

"ป่าชุมชน หมายถึง ที่ดิน และ/หรือ ที่ดินป่าไม้ ที่ชุมชนได้ดำเนินการหรือได้รับอนุญาตตามกฎหมาย ให้ดำเนินการร่วมกับพนักงานเจ้าหน้าที่ จัดการกิจการงานด้านป่าไม้อย่างต่อเนื่อง ภายใต้กฎหมาย กฎระเบียบ ข้อบังคับ ข้อปฏิบัติและแผนงานที่เกี่ยวข้องซึ่งอาจสอดคล้องกับความเชื่อและวัฒนธรรมของชุมชนท้องถิ่นนั้น ด้วยการจัดการ หรือดำเนินการดังกล่าว ก็เพื่อการอนุรักษ์ และให้ชุมชนได้ใช้ประโยชน์อย่างยั่งยืน"

คำหลัก (Key word) ที่เป็นองค์ประกอบของป่าชุมชน มีดังนี้

๑. ที่ดิน หมายถึง ที่ดินนอกพื้นที่ป่าไม้ เช่น
 - ก. ที่ดินสาธารณประโยชน์
 - ข. ที่ดินเอกชน
 - ค. ที่ดินของวัด,โรงเรียน,สองข้างทาง
 - ง. ที่ดินของส่วนราชการต่าง ๆ ฯลฯ
 ซึ่งที่ดินดังกล่าวข้างต้นจะต้องได้รับอนุญาตให้ใช้จากผู้มีสิทธิด้วย
๒. ที่ดินป่าไม้ หมายถึง ที่ในเขตป่าไม้ เขตป่าสงวนแห่งชาติ ที่ดินในเขตป่าต้องได้รับอนุญาต
 - ก. ที่ดินป่าตาม พ.ร.บ.ป่าไม้ พุทธศักราช ๒๔๘๔
 - ข. ที่ดินในเขตป่าสงวนแห่งชาติ
๓. ชุมชน หมายถึง ชุมชน ที่มีราษฎรร่วมบริหารจัดการ ดูแล และรับประโยชน์จากป่าชุมชนนั้น ๆ
๔. การอนุญาตตามกฎหมาย หมายถึง มีการขอจัดตั้งป่าชุมชนตามแนวทาง และได้รับอนุญาตจากผู้มีอำนาจ (กรมป่าไม้) ตามกฎ ระเบียบที่กำกับ ดูแลพื้นที่นั้น ๆ
๕. การดำเนินการร่วมกัน หมายถึง ราษฎรในชุมชน องค์กรต่าง ๆ และหน่วยงานของรัฐ ฯลฯ ร่วมกันบริหารจัดการป่าไม้ในรูปแบบการมีส่วนร่วม
๖. การจัดการกิจการงานด้านป่าไม้ หมายถึง การควบคุม ดูแล รักษา บำรุงป่า รวมถึงการป้องกัน และ ปรับปรุงพัฒนาให้ดีขึ้นด้วย
๗. ความต่อเนื่อง หมายถึง การบริหารจัดการอย่างเป็นระบบ สม่ำเสมอ ระยะเวลา ไม่ขาดตอน
๘. การใช้ประโยชน์โดยชุมชน หมายถึง ราษฎรในชุมชนใช้ประโยชน์ตามกติกาที่ชุมชนร่วมกัน กำหนด โดยไม่ขัดต่อกฎระเบียบของทางราชการที่เกี่ยวข้อง
๙. ความยั่งยืน หมายถึง ป่าไม้นั้น ๆ ยังคงเป็นป่าไม้และสามารถเอื้ออำนวยประโยชน์ให้กับราษฎรในชุมชนได้อย่างต่อเนื่อง เต็มประสิทธิภาพตลอดไป โดยไม่เสียหายหรือถูกเปลี่ยนเป็นอย่างอื่น

ป่าชุมชน คือ รูปแบบการใช้ที่ดิน ป่า และทรัพยากรต่าง ๆ จากป่าที่ชาวบ้านตามชุมชนในชนบทที่อยู่
ในป่าหรือใกล้ป่าได้ใช้กันเป็นเวลานานแล้ว โดยมีระบบการจำแนกการใช้ที่ดิน ป่าและทรัพยากรต่าง ๆ มีอาณา
เขตและกฎเกณฑ์การใช้เป็นที่รับรู้และยอมรับกันทั้งภายในชุมชนและชุมชนใกล้เคียง พร้อมทั้งมีองค์กร
ชาวบ้านรูปแบบหนึ่งรับผิดชอบด้านการจัดการอย่างเหมาะสม บนพื้นฐานของภูมิปัญญาชาวบ้านอันเกิดจาก
การสะสมประสบการณ์แห่งการปรับตัวให้เข้ากับสภาพแวดล้อม ทางกายภาพและทางสังคม-วัฒนธรรมของแต่ละ
ท้องถิ่น โดยผ่านกระบวนการถ่ายทอดและสะสมภูมิปัญญานั้นมาหลายชั่วอายุคน

รูปแบบและความสัมพันธ์ทางสังคมอันเกิดจากการใช้ทรัพยากรดังกล่าวนี้ ตั้งอยู่บนพื้นฐานของการ
ดำรงชีวิตที่ต้องอาศัยป่าหรือที่ดินรอบ ๆ ป่า เพื่อการเพาะปลูกและการอุปโภคบริโภค โดยอาศัยป่าเป็นแหล่ง
ต้นน้ำลำธาร เป็นแหล่งที่มาของอาหาร สมุนไพร วัสดุเพื่อการสร้างที่อยู่อาศัย เครื่องมือ การผลิตเชื้อเพลิง และ
ประโยชน์ใช้สอยอื่น ๆ ภายในชุมชน

“รูปแบบการใช้ทรัพยากรนี้ส่งผลให้ชุมชนมีเสถียรภาพ ภาวะภาพและก่อให้เกิดความเป็นธรรม ทำให้
ให้ชุมชนนั้น ๆ สามารถสืบทอดความเป็นชุมชนมาได้จนทุกวันนี้ พร้อมกันนั้นก็มียุทธศาสตร์ที่จะดำรงความเป็น
ชุมชนต่อไปได้”

ป่าชุมชนมีความสำคัญต่อการอนุรักษ์ป่าไม้ได้อย่างไร

ความเชื่อมั่นที่ว่า ป่าชุมชนสามารถอนุรักษ์ป่าไม้ไว้ได้ ตั้งอยู่บนพื้นฐานข้อเท็จจริงว่า เมื่อชีวิตของ
ชุมชนขึ้นอยู่กับความอยู่รอดของป่า ไม่ว่าในฐานะที่ป่าเป็นแหล่งน้ำที่ดี ที่ดินเพื่อการเพาะปลูกที่ดี อาหาร
และวัสดุปัจจัยที่จำเป็นในการดำรงชีพของชุมชนก็ดี หลายอย่างหรือทุกอย่างรวมกันเป็นเงื่อนไขสำคัญที่ทำให้
ชุมชนต้องอนุรักษ์ป่าโดยที่ไม่จำเป็นต้องมีอำนาจภายนอก ไปบังคับ

กล่าวอีกนัยหนึ่งก็คือ ถ้าความอยู่รอดของชุมชนไม่ได้ขึ้นอยู่กับป่า พวกเขาก็ไม่เห็นความสำคัญที่จะ
รักษาป่า นอกจากนี้ ชุมชนจะไม่รักษาป่าถ้าหากเขาไม่ได้เป็นเจ้าของและเป็นผู้ได้รับประโยชน์ เราไม่อาจ
เรียกร้องให้ชุมชน ‘เสียสละ’ หรือรักษาป่าบนพื้นฐานของความรักป่าแบบ ‘โรแมนติก’ ได้ เขาจะรักษาป่าก็
ต่อเมื่อเขาได้ประโยชน์ไม่ทางใดก็ทางหนึ่ง

ในประเทศหรือสังคมที่ไม่เป็นประชาธิปไตย และไม่มีกระบวนการกระจายผลประโยชน์ที่เกิดจากทรัพยากร
ของส่วนรวมอย่างเป็นธรรม รัฐมักเป็นเครื่องมือของการแสวงหาและรักษาผลประโยชน์ของคนกลุ่มน้อย ดังนั้น
จึงไม่ใช่เรื่องที่น่าจะต้องแปลกใจหากพบว่า รัฐจำนวนไม่น้อยในประเทศด้อยพัฒนาหรือกำลังพัฒนา นอกจาก
จะไม่สามารถรักษาป่าเอาไว้ได้แล้ว ยังปล่อยให้กลุ่มคนผู้มีอำนาจทางการเมือง การปกครอง และเศรษฐกิจ
หยิบฉวยเอาประโยชน์จากป่าไม้และทรัพยากรอื่น ๆ ของส่วนรวม เพื่อประโยชน์ส่วนตัวมาโดยตลอด

ดังนั้น ป่าชุมชนในที่นี้ จึงมีความหมายในทางการพัฒนาทางการเมืองด้วย กล่าวคือ การพัฒนาไปสู่
ระบบการเมืองที่เป็นประชาธิปไตยโดยแท้จริง ไม่ใช่อยู่ที่การเปิดโอกาสให้ประชาชนได้มีสิทธิเลือกผู้แทนฯ แต่
คือ การกระจายความเป็นเจ้าของ เป็นผู้ใช้อำนาจจัดการและได้ประโยชน์จากทรัพยากรให้กับชุมชน
ต่างหาก

ความเชื่อเรื่องอำนาจศักดิ์สิทธิ์ เช่น ผีป่า ผีตอย มีความสำคัญอย่างไรในเรื่องป่าชุมชน

ต้องเข้าใจว่าเมื่อพูดถึงป่าชุมชน เราไม่ได้หมายความว่าเฉพาะแค่ป่าที่เป็นรูปธรรม คือ พื้นที่ที่ดินไม้
พืช สัตว์และแมลงต่าง ๆ อาศัยอยู่เท่านั้น ป่าชุมชนที่แท้จริงแล้วคือ วิถีชีวิต ของผู้คนในชุมชนนั้น ๆ ในทุก ๆ
ด้าน ไม่ว่าจะเป็นเรื่องของการทำมาหากิน เรื่องระบบครอบครัวเครือญาติ เรื่องของโครงสร้าง อำนาจและ
กฎระเบียบต่าง ๆ เหล่านี้ เกี่ยวข้องสัมพันธ์กัน อธิบายและเกี่ยวพันซึ่งกันและกัน

ความเชื่อเรื่องผีसानางไม้ เทวดาอารักษ์ผู้รักษาป่า มีความหมายและความสำคัญ ซึ่งจะเห็นได้เข้าใจได้ก็ต่อเมื่อเรามองออกมาจากทัศนคติของชาวบ้าน ไม่ใช่เอาความคิดเห็นความเชื่อของเราไปตัดสิน

ในทัศนคติของชาวบ้าน มนุษย์ไม่มีอำนาจโดยตรงที่จะควบคุมธรรมชาติ ผีसानาง เทวดาอารักษ์ผู้มีอำนาจเหนือมนุษย์ต่างหากที่เป็นผู้ควบคุม ปกป้องรักษาป่าเขาลำเนาไพร เพราะฉะนั้นมนุษย์จึงไม่ตัดไม้ทำลายป่าเกินความจำเป็น เพราะเท่ากับละเมิดหรือทำลายอำนาจเหนือมนุษย์ ด้วยเหตุนี้ ความเชื่อของชาวบ้านที่เราบางคนเห็นว่า ‘งมงาย’ นี้เอง ที่ช่วยให้ป่าบางส่วนเหลือรอดมาได้

กล่าวอีกนัยหนึ่ง การที่ชาวบ้านเคารพนับถือเกรงกลัวอำนาจเหนือมนุษย์เหล่านั้น แท้จริงแล้วก็คือพวกเขาเคารพธรรมชาติ จึงพยายามอยู่อย่างมีดุลยภาพกับธรรมชาติ ผิดกับคนเมือง คนสมัยใหม่ นายทุนทำไม้ พวกเขามองธรรมชาติว่าเป็นธรรมชาติ ป่าก็คือป่า ไม้ก็คือไม้ ด้วยเหตุนี้พวกเขาจึงทำลายสิ่งเหล่านั้นอย่างไม่มี ความเคารพยำเกรง พวกเขาจะเกรงกลัวอยู่บ้างก็เฉพาะกฎหมายเท่านั้น แต่ถ้ากฎหมายไม่ปรากฏตัวให้เห็น หรือหย่อนยาน ก็ไม่มีอะไรจะหยุดยั้งพวกเขาได้

หากเราศึกษาเรื่องความเชื่อของชาวบ้านอย่างเป็นธรรมสักหน่อย เราก็จะพบว่าแท้จริงแล้วความเชื่อเรื่องผีसानางไม้ คือ ‘เครื่องมือ’ ในการอนุรักษ์ป่านั่นเอง ตามปกติแล้วชาวบ้านจะสั่งสอนลูกหลานและบอกกล่าวกันเองว่า ถ้าป่าต้นน้ำของพวกเขาถูกทำลายแล้วจะเกิดภาวะแห้งแล้ง ไม่มีน้ำให้ทำนาและใช้สอย ชาวบ้านก็จะรับรู้และปฏิบัติเป็นกฎเกณฑ์ทั่วไปว่า ไม่ไปตัดไม้หรือทำอะไรทำสวนในบริเวณนั้น ใครละเมิดก็จะถูกชุมชนลงโทษ ปรับไหม ตามที่ตกลงกันได้

อย่างไรก็ตาม กฎเกณฑ์ของมนุษย์ด้วยกันเองอาจไม่ได้รับการปฏิบัติอย่างเคร่งครัดเสมอไป อาจมีบางคนจากในชุมชนเอง หรือโดยเฉพาะคนภายนอกแอบมาตัดไม้ ดังนั้นจึงมีกฎเกณฑ์และการลงโทษที่สูงขึ้นไปอีกระดับหนึ่งคอยกำกับอยู่ คนๆ หนึ่งอาจจะไปตัดไม้โดยที่คนอื่นไม่เห็น เขาอาจรอดจากการถูกลงโทษจากชุมชนไปได้ แต่เขาไม่มีวันหลบรอดสายตาและการลงโทษของเจ้าป่าเจ้าดอย หรือผีขุนน้ำไปได้อย่างเด็ดขาด อย่างน้อยในจิตใจของเขาก็จะเต็มไปด้วยความกลัว ความวิตกกังวล ชีวิตไม่มีปกติสุข ด้วยใจเขาเองก็เชื่อในอำนาจนั้นเช่นกัน แม้เขาจะเป็นคนนอกชุมชนก็ตาม แต่เขาก็เชื่อผีเหมือนกัน หากวิเคราะห์ในทางสังคมวิทยา และมานุษยวิทยาแล้ว ผีก็คือตัวแทนของกฎเกณฑ์ทางสังคม หรือเป็นตัวสังคมนั่นเอง

นี่คือข้อแตกต่างระหว่างชาวบ้านกับคนสมัยใหม่ผู้ไม่มีความเกรงกลัวอะไรเลย แม้กระทั่งความผิดชอบชั่วดีและความอยู่รอดของสังคมคนสมัยใหม่ คิดอะไรแต่ในเชิง ‘ส่วนตัว’ ‘เพื่อตัว’ ทั้งสิ้น จนเรียกได้ว่ามีความเป็นปัจเจกนิยมอย่างไร้ขอบเขต เป็นมหันตภัยที่คุกคามมนุษยชาติและธรรมชาติอย่างแท้จริง

แต่ทั้งนี้ทั้งนั้นมีได้หมายความว่า ป่าชุมชนจะดำรงอยู่ได้ก็ต่อเมื่อตั้งอยู่บนพื้นฐานความเชื่อเรื่องผีसानางไม้ เจ้าป่าเจ้าดอยเท่านั้น ป่าชุมชนอยู่ได้บนฐานของ ‘ความเป็นชุมชน’ ความเชื่อเรื่องอำนาจต่าง ๆ ดังกล่าว แท้จริงแล้วก็คือ ภาพสะท้อนความเชื่อ ชุมชนอาจเปลี่ยนความเชื่อ เปลี่ยนรูปแบบไป แต่ความเป็นชุมชนจะต้องมีอยู่

ความเป็นชุมชนไม่ได้หมายความว่า สถานที่ที่มีคนจำนวนหนึ่งมาอยู่ร่วมกันเท่านั้น แต่หมายความว่า คนเหล่านั้นอยู่ร่วมกัน ทำมาหากินร่วมกัน ทำกิจกรรมต่าง ๆ ร่วมกัน และที่สำคัญที่สุดคือ การมีชีวิตรอดและสามารถก้าวไปข้างหน้าได้ของแต่ละคน ขึ้นอยู่กับการมีชีวิตรอดและการก้าวไปข้างหน้าร่วมกันเท่านั้น เมื่อไรที่

คนในชุมชนนั้นไม่ต้องพึ่งพาอาศัยซึ่งกันและกันแล้ว ต่างคนต่างเอาตัวรอดได้ ต่างคนก็เลยต่างอยู่ สภาพเช่นนี้ไม่ใช่ หรือไม่มีความเป็นชุมชนเหลือต่อไปอีกแล้ว

ตัวอย่างที่เห็นได้ชัดเจนคือ สังคมของผู้คนที่อาศัยอยู่ตามหมู่บ้านจัดสรรต่าง ๆ รอบ ๆ กรุงเทพฯ และเมืองใหญ่อื่น ๆ มีหมู่บ้าน มีผู้คน แต่ไม่มีความเป็นชุมชน

กล่าวโดยสรุป ป่าชุมชนจะอยู่ได้ต่อไป และจะสามารถพัฒนาให้เข้มแข็งมากขึ้นหรือไม่ก็ขึ้นอยู่กับว่าชุมชนที่พึ่งพาอาศัยบ้านนั้นมีความเป็นชุมชน และมีผลประโยชน์ร่วมกันจากป่าหรือไม่

๓. ของป่า

พ.ร.บ.ป่าชุมชน ๒๕๖๒ มาตรา ๔ ได้ให้ความหมายของคำว่า “ของป่า” ไว้ดังนี้

“ของป่า” หมายความว่า สิ่งต่าง ๆ ที่เกิดขึ้นหรือมีอยู่ในป่าชุมชน เป็นต้นว่า

(๑) พืช ถ่านไม้ ไม้ไผ่ เปลือกไม้ ใบไม้ ดอกไม้ เมล็ด ผลไม้ หน่อไม้ ชัน และยางไม้

(๒) หญ้า อ้อ พง แขม ปรีอ คา กก กระจูด กูด เห็ด และพืชอื่น

(๓) ครั่ง รังผึ้ง น้ำผึ้ง ขี้ผึ้ง มูลค้างคาว

(๔) สัตว์บก สัตว์น้ำ สัตว์ครึ่งบกครึ่งน้ำ สัตว์ปีก แมลง รวมทั้งไข่ของแมลงที่ไม่ใช่สัตว์ป่าสงวนหรือสัตว์ป่าคุ้มครองตามกฎหมายว่าด้วยการสงวนและคุ้มครองสัตว์ป่า

(๕) ดิน หิน กรวด และทราย ที่ไม่ใช่แร่ตามกฎหมายว่าด้วยแร่ “พืช” หมายความว่า เศษไม้ ปลายไม้ หรือไม้ล้มลอนอนไพรตามธรรมชาติ อันมีลักษณะและคุณภาพเหมาะสมที่จะใช้เป็นเชื้อเพลิงยิ่งกว่าใช้ประโยชน์อย่างอื่น

“ความหลากหลายทางชีวภาพ” หมายความว่า ความหลากหลายของสิ่งมีชีวิตทั้งมวล และให้หมายความรวมถึง ความหลากหลายทางพันธุกรรม ทางชนิดพันธุ์ และทางระบบนิเวศอันเป็นถิ่นกำเนิดของสิ่งมีชีวิตเหล่านั้น

ของป่า หมายถึง ผลผลิตจากป่าทุกชนิดยกเว้นไม้ ได้มีการพยายามที่จะจำแนกของป่ากันในแต่ละประเทศ บางประเทศแยกจากการใช้ประโยชน์ โดยหมายรวมถึงของป่าที่สัมผัสไม่ได้ เช่น สถานที่พักผ่อน อุทยาน เป็นต้น บางประเทศแยกตามลักษณะของผลผลิต สำหรับประเทศไทย ซึ่งมีของป่ามากมายหลายชนิด เนื่องจากความหลากหลายทางชีวภาพของพืชในเขตร้อน ได้รวบรวมของป่าเป็นหมวดหมู่ ตามการใช้ประโยชน์ของป่า โดยได้จำแนกของป่าเป็น ๙ กลุ่ม ดังนี้

- | | |
|-------------------------|---------------------------------|
| ๑. หวาย | ๖. แมลงอุตสาหกรรม และแมลงกินได้ |
| ๒. ไผ่ | ๗. ไม้หอม |
| ๓. ชันและยางไม้ | ๘. เปลือกไม้ |
| ๔. สมุนไพรและเครื่องเทศ | ๙. แทนิน และสีธรรมชาติ |
| ๕. พืชอาหาร | |

แม้ว่าของป่าจะมีความสำคัญต่อชีวิตประจำวันเพียงไร แต่ก็ได้ถูกละเลยจากการจัดการบนพื้นฐานที่ถูกต้องมากเป็นเวลานานจนกระทั่งปี พ.ศ.๒๕๓๒ ประเทศไทยได้ยกเลิกสัมปทานการตัดไม้ประกอบกับเริ่มมีกระแสเรื่องการอนุรักษ์ป่า ของป่าจึงได้รับความสนใจในด้านการใช้ประโยชน์อย่างยั่งยืน รวมทั้งด้านการใช้ประโยชน์จากป่าและการรักษาป่าในขณะเดียวกัน เนื่องจากการใช้ประโยชน์จากป่าโดยไม่ต้องตัดไม้ทำลายป่า

การแบ่งประเภทตามกฎหมายป่าไม้

กฎหมายป่าไม้ ได้แบ่งประเภทของป่าเป็น ๒ ประเภท คือ

๑. ของป่าหวงห้าม ได้จัดรวมของป่าที่หายากและการเก็บหาเป็นอันตรายแก่ต้นไม้ รวมเข้าไว้ด้วยกัน และอนุญาตให้มีการเก็บหาโดยไม่ต้องขออนุญาตต่อกรมป่าไม้ในปริมาณจำกัดที่เพียงพอต่อการใช้สอยในครัวเรือน โดยได้มีประกาศกระทรวงเกษตรและสหกรณ์ กำหนดปริมาณมีไว้ในครอบครองซึ่งของป่าหวงห้าม พ.ศ. ๒๕๓๑ ลงวันที่ ๒๒ มกราคม พ.ศ. ๒๕๓๑ ในการเก็บหาของป่าหวงห้ามเกินปริมาณกำหนดจะต้องขออนุญาตจากกรมป่าไม้เป็นรายๆ ไปตามหลักเกณฑ์กำหนดไว้ตามกฎหมายกระทรวง ฉบับที่ ๑๙ (๒๕๐๗) ว่าด้วยการเก็บหาของป่าหวงห้าม ซึ่งกฎกระทรวงดังกล่าว ได้กำหนดวิธีการเก็บหาไว้ในแต่ละชนิด เพื่อให้ผู้เก็บหาจะไม่ทำอันตรายต่อต้นไม้และป่าไม้ โดยมีพระราชกฤษฎีกากำหนดของป่าหวงห้าม พ.ศ. ๒๕๓๐ ขึ้น ใช้บังคับแก่ผู้ที่จะเก็บหาของป่าหรือมีของป่าไว้ในครอบครอง

๒. ของป่าไม่หวงห้าม ได้แก่ ของป่าอื่น ๆ ซึ่งไม่มีอยู่ในบัญชีท้ายประกาศกระทรวงเกษตรและสหกรณ์

๔. การพึ่งพิงป่าชุมชน

โดยปกติแล้ว “ป่าชุมชน” ก็คือพื้นที่ป่าไม้ที่คนในชุมชนมีส่วนร่วมต่อการจัดการเพื่อให้ตอบสนองวัตถุประสงค์ที่กำหนดไว้ ดังนั้น ป่าชุมชนจึงสามารถพบเห็นได้ทั่วไปในที่ดินประเภทต่าง ๆ เพียงแต่ระดับการมีส่วนร่วมและการจัดการอาจมีความเข้มข้นและความหลากหลายที่แตกต่างกันออกไป ขึ้นอยู่กับกฎหมายของที่ดินผืนนั้นเป็นประการสำคัญ

สำหรับวัตถุประสงค์ในการดำเนินงานป่าชุมชนของแต่ละแห่ง ก็ย่อมขึ้นอยู่กับความจำเป็นหรือความต้องการของชุมชนที่มุ่งหวังได้รับจากป่าชุมชน หรืออาจจะกล่าวได้ว่าประโยชน์จากป่าชุมชนนั่นเอง หากป่าชุมชนไม่สามารถเอื้ออำนวยประโยชน์ให้ชุมชนได้ตามต้องการก็จะไม่บังเกิดความยั่งยืน ทั้งนี้ ประโยชน์จากป่าชุมชนในประเทศไทยอาจกล่าวได้ว่ามี ๓ ด้าน ดังนี้

ประโยชน์ทางด้านสิ่งแวดล้อม เป็นประโยชน์ที่พบว่า ชุมชนประสงค์ได้รับจากการดำเนินงานป่าชุมชนในระยะแรกๆ ต่อเนื่องมาจนปัจจุบัน เพื่อแก้ไขหรือบรรเทาปัญหาที่เกิดขึ้น ที่สำคัญได้แก่ การเป็นแหล่งต้นน้ำลำธารอันส่งผลต่อการประกอบอาชีพทางการเกษตร การอุปโภค และการบริโภคในครัวเรือน การเป็นแหล่งป้องกันและแก้ไขปัญหาด้านไฟป่าที่คุกคามสุขภาพและทรัพยากรของชุมชน การช่วยบรรเทาการกัดเซาะและพังทลายของหน้าดินโดยเฉพาะในบริเวณที่เป็นภูเขาและชายฝั่งทะเล การอนุรักษ์และคุ้มครองสัตว์ป่าและความหลากหลายทางชีวภาพให้มีความอุดมสมบูรณ์ ฯลฯ

ประโยชน์ทางด้านสังคม หลายชุมชนได้รับผลประโยชน์จากป่าชุมชนทางด้านสังคมในรูปแบบต่าง ๆ กันไป ที่สำคัญที่สุดก็คือ การสร้างความร่วมมือกันดำเนินกิจกรรมจัดการป่าไม้อันเป็นการทำงานเพื่อส่วนรวม อันส่งผลต่อความรักสามัคคีที่สามารถส่งผลต่อการดำเนินกิจกรรมอื่น ๆ ร่วมกันในชุมชน ทั้งในด้านศาสนาหรือความเชื่อ การประกอบอาชีพ การรวมกลุ่มกันเป็นวิสาหกิจชุมชนหรือสหกรณ์ตามความเหมาะสม กับทั้งอาจส่งผลต่อการพัฒนาอาชีพตามศักยภาพของชุมชนตามมา การใช้เป็นแหล่งท่องเที่ยวเชิงนิเวศ การเป็นแหล่งเรียนรู้ธรรมชาติและแหล่งพักผ่อนหย่อนใจ ในบางแห่งอาจมีการสร้างเครือข่ายโดยป่าชุมชนที่เชื่อมโยงความร่วมมือกับหมู่บ้านอื่นทั้งในระดับตำบล อำเภอ ภูมิภาค และประเทศอีกด้วย

ประโยชน์ทางด้านเศรษฐกิจ เท่าที่ผ่านมามีความเหมือนว่า ชุมชนได้รับประโยชน์ในด้านนี้จากป่าชุมชนไม่สูงเท่าที่ควร เนื่องจากข้อจำกัดของสถานภาพทางกฎหมายป่าไม้ที่เกี่ยวข้อง ทำให้ได้รับในรูปแบบจากการเก็บหาของป่าและสมุนไพรตามที่กฎหมายเอื้ออำนวยให้เพื่อการบริโภคและอุปโภคในครัวเรือน ซึ่งเท่ากับว่าเป็นการลดค่าใช้จ่ายได้ในระดับหนึ่ง ในกรณีที่มีจำนวนมากอาจมีการรวบรวมจำหน่ายซึ่งอาจมีการแปรรูปผลผลิตเพื่อสร้างมูลค่าเพิ่ม ที่เป็นการสร้างรายได้ให้แก่คนในชุมชนได้อีกทางหนึ่ง สำหรับป่าชุมชนที่อยู่ในที่ดินบางประเภทก็สามารถตัดฟันไม้ยืนต้นที่มีอยู่จำหน่ายอันเป็นการสร้างรายได้ให้เป็นอย่างดี

อย่างไรก็ตาม หากได้พิจารณากันให้ถ่วงถี่แล้วอาจสรุปได้ว่า ป่าชุมชนทุกแห่งได้เอื้ออำนวยประโยชน์ให้แก่ชุมชนและผู้ที่เกี่ยวข้องทั้ง ๓ ด้านควบคู่กันไป เพียงแค่ในด้านหนึ่งอาจมากหรือน้อยแตกต่างกันไป ทั้งนี้ ประโยชน์ดังกล่าวอาจมีการยกระดับให้สูงขึ้นกว่าที่ได้รับอยู่ในปัจจุบันได้ ถ้ามีการจัดการหรือดำเนินกิจกรรมบางด้านในพื้นที่ป่าชุมชน ซึ่งถ้าประโยชน์ทั้ง ๓ ด้านมีความสมดุลกันแล้ว จะส่งผลต่อการพัฒนาที่ยั่งยืน (Sustainable Development) ของชุมชนแห่งนั้นดังภาพ

๕. พื้นที่ป่าชุมชนที่ทำการศึกษา

ป่าชุมชนบ้านโค้งตาบาง ตั้งอยู่หมู่ที่ ๑๐ ตำบลท่าไม้รวก อำเภอท่ายาง จังหวัดเพชรบุรี มีเนื้อที่ ๓,๒๗๖ ไร่ ได้รับอนุมัติให้ขึ้นทะเบียนเป็นป่าชุมชนจากกรมป่าไม้ เมื่อวันที่ ๒๓ เมษายน พ.ศ. ๒๕๕๒ ตามหนังสือกรมป่าไม้ ที่ ทส ๑๖๐๕.๓๓/๓๓๘๘ ลงวันที่ ๒๓ กุมภาพันธ์ พ.ศ. ๒๕๕๒ อยู่ในเขตป่าสงวนแห่งชาติป่าชะอำ-บ้านโรง จึงมีพระราชบัญญัติป่าสงวนแห่งชาติ พ.ศ. ๒๕๐๗ เป็นกฎหมายหลักในการบริหารพื้นที่ป่า และได้มีการยื่นขอต่ออายุเมื่อวันที่ ๑๗ ตุลาคม พ.ศ. ๒๕๕๗ ซึ่งมีกำหนดระยะเวลาดำเนินการ ๑๐ ปี (๑๗ ตุลาคม พ.ศ. ๒๕๕๗ ถึง ๑๗ ตุลาคม พ.ศ. ๒๕๖๗)

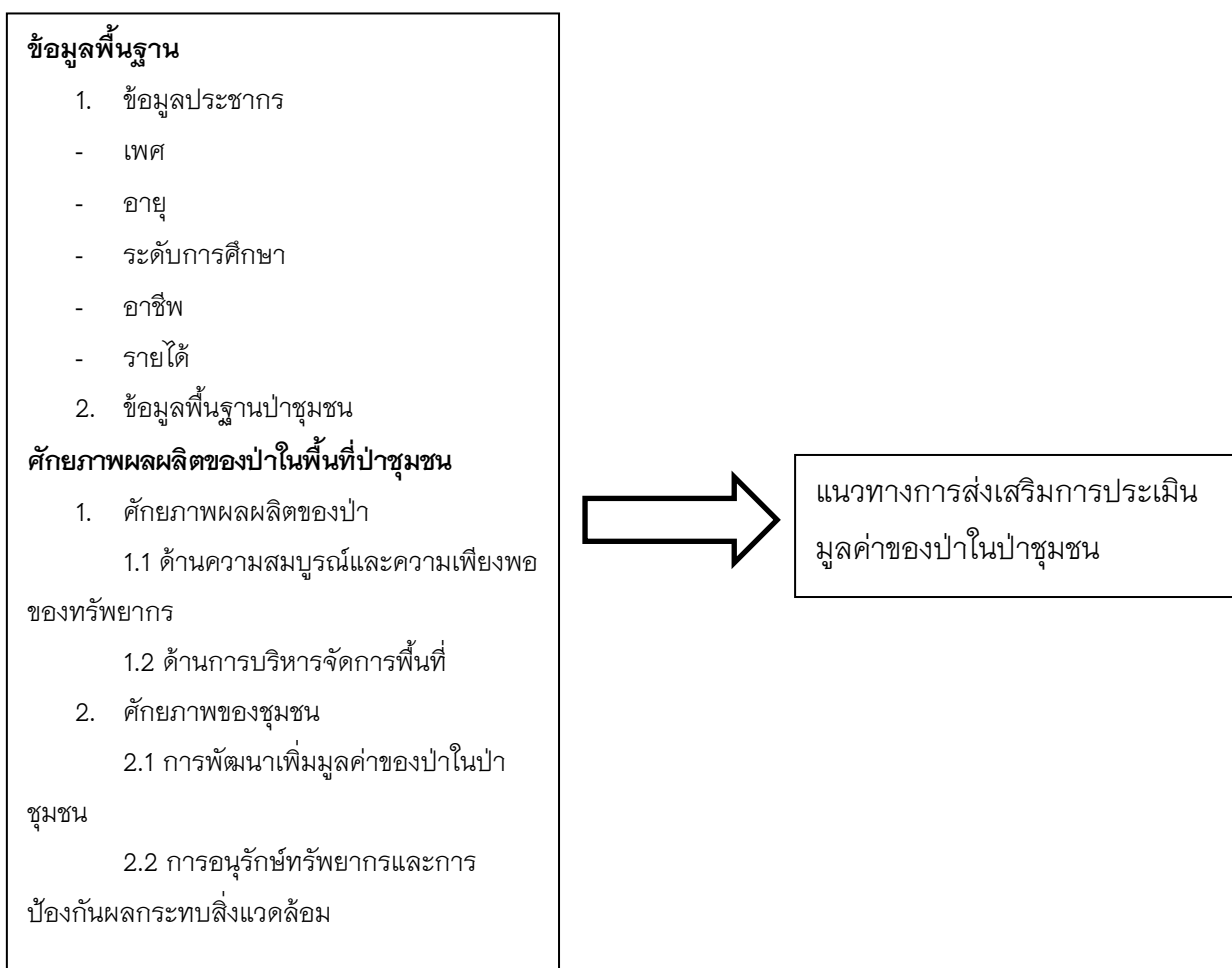
ในอดีต บ้านโค้งตาบางมีป่าไม้ที่อุดมสมบูรณ์ ต้นไม้ส่วนใหญ่จะเป็นไม้ขนาดใหญ่ ๔-๖ คนโอบ ในพื้นที่ป่ามีความร่มรื่น มีพันธุ์ไม้ที่สำคัญหลากหลายชนิด มีสัตว์ป่านานาชนิด และมีน้ำไหลในลำห้วยตลอดปี ต่อมาราษฎรเข้ามาตัดไม้เพื่อเผาถ่าน ส่งผลให้ป่าไม้บริเวณบ้านโค้งตาบางถูกตัดเพื่อนำไปใช้ประโยชน์ ด้านอื่น ๆ ตามมา โดยราษฎรในพื้นที่และต่างพื้นที่ได้ตัดไม้ไปทำบ้านเรือนที่อยู่อาศัย และตัดไม้เพื่อนำไปเผาถ่าน เพื่อใช้สอยและเพื่อการค้าขาย ลำสัตว์ป่า และต่อมามีการลักลอบกระเบียดย่อยหินบริเวณเขานางต่างและได้มีการขอใช้พื้นที่ป่าอุดมสมบูรณ์เพื่อการสัมปทานกระเบียดย่อยหิน เมื่อชาวบ้านทราบข่าวการติดประกาศของกลุ่มนายทุนว่าจะขออนุญาตกระเบียดย่อยหินบริเวณเขานางต่าง จึงรวมตัวกันคัดค้าน ณ ที่ว่าการอำเภอท่ายาง และได้ทำหนังสือถึงอุตสาหกรรม จังหวัดเพชรบุรี ให้ยุติเรื่องขออนุญาตสัมปทานกระเบียดย่อยหิน ผลปรากฏว่า ทางกลุ่มนายทุนและผู้บุกรุกไม่ยินยอม จึงเกิดเหตุการณ์ต่อต้านเรื่อยมาจากชาวบ้านโค้งตาบางจนถึงขั้นเกิดลอบทำร้ายกัน โดยการใช้กำลังและอาวุธ จนในที่สุดกลุ่มนายทุนจึงยอมถอย ไม่เข้าไปดำเนินการกระเบียดย่อยหินอีกต่อไป หลังจากนั้นเจ้าหน้าที่กรมป่าไม้ได้เข้าไปส่งเสริมจัดตั้งเป็นป่าชุมชน เมื่อปี พ.ศ. ๒๕๕๒ คณะกรรมการป่าชุมชนและชาวบ้านจึงช่วยกันทำแนวเขต เพื่อป้องกันมิให้ผู้ใดบุกรุก และได้ร่วมกันปลูกต้นไม้ในบริเวณที่ว่าง ในวันสำคัญต่าง ๆ เป็นประจำทุกปี ช่วยกันดูแลรักษาป่า และมีการใช้ประโยชน์ผลผลิตจากป่าตามกฎหมาย ระเบียบที่ชาวบ้านโค้งตาบางทำประชาคมกันไว้

สังคมพืชตามธรรมชาติที่พบในพื้นที่ป่าชุมชนบ้านโค้งตาบาง พบปรากฏ ๒ ประเภท คือ ป่าเบญจพรรณ และป่าเต็งรัง โดยในอดีตพื้นที่ราบและเป็นภูเขาสูง จะพบสังคมป่าเบญจพรรณ แต่หลังจากที่มีการบุกรุก ตัดต้นไม้ใหญ่ และตัดไม้เผาถ่าน สภาพป่าจึงเปลี่ยนแปลงไป ต้นไม้ที่มีอยู่ในปัจจุบัน จึงเป็นไม้รุ่นสองที่เกิดจากตอไม้และลูกไม้ ปัจจุบันมีสภาพเป็นป่าเต็งรังสลับกับป่าเบญจพรรณ โดยป่าเบญจพรรณพบบริเวณที่มีความชื้น

ได้แก่ ริมแหล่งน้ำ ริมร่องเขา หลังจากชุมชนเข้าไปร่วมดูแลพื้นที่ที่มีการแบ่งพื้นที่ออกเป็น ๓ ชั้น เพื่อกำหนดขอบเขตการเข้าไปใช้ประโยชน์พื้นที่ คือ

- ๑) ป่าชั้นนอก หรือ ป่าเพื่อการใช้สอย เป็นพื้นที่ที่อนุญาตให้ชาวบ้านเข้าไปเก็บหาของป่าได้
- ๒) ป่าชั้นกลาง หรือ ป่าปลูกเสริม เป็นพื้นที่เป้าหมายหลักในการปลูกเสริมป่า เมื่อถึงโอกาสสำคัญเนื่องจากการเดินทางเข้าถึงไม่ลำบาก
- ๓) ป่าชั้นใน หรือ ป่าเพื่อการอนุรักษ์ ห้ามมิให้มีการเข้าไปใช้ประโยชน์ใด ๆ

กรอบแนวคิดในการศึกษา



บทที่ ๓

วิธีการศึกษา

การศึกษาเรื่องการประเมินมูลค่าของป่าในป่าชุมชน ในพื้นที่ป่าชุมชนบ้านโค้งตาบาง ตำบลท่าไม้รวก อำเภอท่ายาง จังหวัดเพชรบุรี เป็นการวิจัยเชิงปริมาณ (Quantitative Research) เน้นศึกษาข้อมูลพื้นฐานของชุมชนและทรัพยากรในชุมชน เพื่อกำหนดแนวทางในการส่งเสริมและบริหารจัดการทรัพยากรในพื้นที่ป่าชุมชน โดยมีขั้นตอนในการดำเนินการศึกษา ดังนี้

๑. ศึกษาเอกสารและงานวิจัยที่เกี่ยวข้อง
๒. กำหนดประชากรและกลุ่มตัวอย่างในการเก็บข้อมูล
๓. สร้างเครื่องมือที่ใช้ในการเก็บข้อมูล
๔. เก็บรวบรวมเอกสาร
๕. วิเคราะห์ข้อมูล
๖. จัดทำปฏิทินการใช้ประโยชน์ของป่า (Non-timber forest products Calendar)
๗. นำเสนอผลการวิเคราะห์ข้อมูล

โดยมีรายละเอียดดังต่อไปนี้

ประชากรและกลุ่มตัวอย่าง

ประชากร ที่ศึกษาใช้ในการศึกษาคั้งนี้คือ คณะกรรมการป่าชุมชน คณะกรรมการหมู่บ้าน หรือผู้ที่เกี่ยวข้อง และกลุ่มผู้เก็บหาของป่าจากป่าชุมชน เพื่อนำไปใช้ประโยชน์ จำนวน ๒๐ ครัวเรือน (ราย)

กลุ่มตัวอย่าง กำหนดขนาดของกลุ่มตัวอย่าง โดยใช้การจัดการประมูยอยในหมู่บ้าน เพื่อหากกลุ่มผู้เก็บหาของป่าในพื้นที่ป่าชุมชนนั้น และทำการเก็บข้อมูลทั้งหมดของกลุ่มประชากรดังกล่าว

เครื่องมือที่ใช้ในการศึกษา

แบบประเมิน ประกอบด้วย ชุดคำถามทั้งหมด ๔ ตอน ดังนี้

ตอนที่ ๑ ข้อมูลทั่วไปของผู้ตอบแบบสอบถาม ประกอบด้วยข้อมูล เพศ อายุ ระดับการศึกษา อาชีพ และรายได้

ตอนที่ ๒ ข้อมูลพื้นฐานของทรัพยากรป่าชุมชน ประกอบด้วยข้อมูล ประเภทของป่า การเข้าถึงแหล่งผลิต ปริมาณของป่าที่เก็บหา ช่วงเวลา และราคาในแต่ละช่วงเวลา

ตอนที่ ๓ ศักยภาพของป่าในพื้นที่ป่าชุมชน ประกอบด้วยข้อมูล ศักยภาพผลผลิตของป่า ด้านสมบูรณ์และความเพียงพอของทรัพยากร และด้านโอกาสในการจัดการพื้นที่ และข้อมูลศักยภาพของชุมชน การพัฒนาเพิ่มมูลค่าของป่าในป่าชุมชน และการอนุรักษ์ทรัพยากรและการป้องกันผลกระทบสิ่งแวดล้อม

ซึ่งข้อมูลด้านศักยภาพของป่าในพื้นที่ป่าชุมชน มีลักษณะเป็นมาตราส่วนประมาณค่า (Rating Scale) ของ Likert ๕ ระดับ ดังนี้

- ๑ หมายถึง มีความคิดเห็นต่อศักยภาพของป่าในพื้นที่ป่าชุมชน ในระดับน้อยที่สุด
- ๒ หมายถึง มีความคิดเห็นต่อศักยภาพของป่าในพื้นที่ป่าชุมชน ในระดับน้อย
- ๓ หมายถึง มีความคิดเห็นต่อศักยภาพของป่าในพื้นที่ป่าชุมชน ในระดับปานกลาง
- ๔ หมายถึง มีความคิดเห็นต่อศักยภาพของป่าในพื้นที่ป่าชุมชน ในระดับมาก
- ๕ หมายถึง มีความคิดเห็นต่อศักยภาพของป่าในพื้นที่ป่าชุมชน ในระดับมากที่สุด

โดยใช้เกณฑ์ในการประเมินค่า ดังนี้

ค่าเฉลี่ย ๔.๕๑ - ๕.๐๐ หมายถึง มีความคิดเห็นต่อศักยภาพของป่าในพื้นที่ป่าชุมชน มากที่สุด

ค่าเฉลี่ย ๓.๕๑ - ๔.๕๐ หมายถึง มีความคิดเห็นต่อศักยภาพของป่าในพื้นที่ป่าชุมชน มาก

ค่าเฉลี่ย ๒.๕๑ - ๓.๕๐ หมายถึง มีความคิดเห็นต่อศักยภาพของป่าในพื้นที่ป่าชุมชน ปานกลาง

ค่าเฉลี่ย ๑.๕๑ - ๒.๕๐ หมายถึง มีความคิดเห็นต่อศักยภาพของป่าในพื้นที่ป่าชุมชน น้อย

ค่าเฉลี่ย ๑.๐๐ - ๑.๕๐ หมายถึง มีความคิดเห็นต่อศักยภาพของป่าในพื้นที่ป่าชุมชน น้อยที่สุด

ตอนที่ ๔ ปัญหา อุปสรรค ในการส่งเสริมการเก็บหาของป่าในพื้นที่ป่าชุมชน เป็นแบบสอบถามแบบปลายเปิด เป็นการแสดงความคิดเห็นเพิ่มเติมและข้อเสนอแนะต่าง ๆ

การเก็บรวบรวมข้อมูล

๑. วางแผนและศึกษาพื้นที่ในการเก็บรวบรวมข้อมูล

๒. ติดต่อประสานงานเป็นการภายในกับผู้ที่เกี่ยวข้อง เช่น คณะกรรมการป่าชุมชน องค์การบริหารส่วนตำบล

๓. จัดทำเครื่องมือในการเก็บข้อมูล ได้แก่ แบบสำรวจ แบบสอบถาม และแบบสัมภาษณ์ โดยศึกษาเอกสารและงานวิจัยที่เกี่ยวข้อง

๔. นำเครื่องมือไปเก็บข้อมูล

๕. ตรวจสอบความสมบูรณ์ของข้อมูลที่เก็บมาได้ ได้ข้อมูลที่สมบูรณ์สามารถนำมาวิเคราะห์ผลได้จำนวน ๒๐ ชุด

๖. รวบรวมข้อมูลและจัดเก็บข้อมูลเพื่อทำการวิเคราะห์ต่อไป

สถิติที่ใช้ในการวิเคราะห์ข้อมูล

นำผลคะแนนที่ได้จากเครื่องมือเก็บข้อมูลทั้งหมดไปวิเคราะห์โดยใช้โปรแกรมสำเร็จรูปทางสถิติในการวิเคราะห์ข้อมูล ดังนี้

๑. สถิติที่ใช้ในการนำเสนอผลการวิเคราะห์ข้อมูลทั่วไปของผู้ตอบแบบสอบถามเกี่ยวกับรายละเอียดส่วนบุคคล ได้แก่ เพศ อายุ ระดับการศึกษา อาชีพ และรายได้ โดยทำการวิเคราะห์ข้อมูลด้วยการคำนวณความถี่ (Frequency) และร้อยละ (Percentage)

๒. การวิเคราะห์ศักยภาพของป่าในพื้นที่ป่าชุมชน ประกอบด้วยข้อมูล ศักยภาพผลผลิตของป่า ด้านความสมบูรณ์และความเพียงพอของทรัพยากร และด้านโอกาสในการจัดการพื้นที่ และข้อมูลศักยภาพของชุมชน การพัฒนาเพิ่มมูลค่าของป่าในป่าชุมชน และการอนุรักษ์ทรัพยากรและการป้องกันผลกระทบสิ่งแวดล้อม โดยทำการวิเคราะห์ข้อมูลด้วยการหาค่าเฉลี่ย (Mean) และส่วนเบี่ยงเบนมาตรฐาน (Standard Deviation)

บทที่ ๔

ผลการวิเคราะห์ข้อมูล

การศึกษาเรื่องการประเมินมูลค่าของป่าในป่าชุมชน ในพื้นที่ป่าชุมชนบ้านโค้งตาบาง ตำบลท่าไม้รวก อำเภอท่ายาง จังหวัดเพชรบุรี เป็นการศึกษาข้อมูลพื้นฐานของชุมชนและศึกษาศักยภาพของทรัพยากรของป่าในชุมชน เพื่อกำหนดแนวทางในการการประเมินมูลค่าของป่าในพื้นที่ป่าชุมชน ซึ่งผู้ศึกษาได้นำเสนอผลการวิเคราะห์ข้อมูลตามลำดับ ดังนี้

ตอนที่ ๑ นำเสนอผลการวิเคราะห์ข้อมูลทั่วไปของผู้ตอบแบบสอบถามเกี่ยวกับรายละเอียดส่วนบุคคล ได้แก่ เพศ อายุ ระดับการศึกษา อาชีพและรายได้ โดยทำการวิเคราะห์ข้อมูลด้วยการคำนวณความถี่ (Frequency) และร้อยละ (Percentage)

ตอนที่ ๒ นำเสนอผลการสำรวจข้อมูลพื้นฐานของทรัพยากรการของป่า ได้แก่ ประเภทของป่า ปริมาณของป่าที่เก็บหา ช่วงเวลา และราคาในแต่ละช่วงเวลา โดยทำการรวบรวมข้อมูลเชิงคุณภาพ ด้วยการสังเกต สัมภาษณ์ การสนทนากลุ่ม และการรวบรวมเอกสารที่เกี่ยวข้อง เช่น แผนที่ป่าชุมชน แผนที่แสดงจุดที่ตั้งที่เก็บหาของป่า ภาพถ่ายสถานที่และชนิดของป่า เป็นต้น

ตอนที่ ๓ นำเสนอผลการวิเคราะห์ศักยภาพผลผลิตของป่า ด้านความสมบูรณ์และความเพียงพอของทรัพยากร และด้านโอกาสในการจัดการพื้นที่ และข้อมูลศักยภาพของชุมชน ด้านการพัฒนาเพิ่มมูลค่าของป่าในป่าชุมชน การอนุรักษ์ทรัพยากรและการป้องกันผลกระทบสิ่งแวดล้อม โดยการทำการวิเคราะห์ข้อมูลด้วยการหาค่าเฉลี่ย (Mean) และส่วนเบี่ยงเบนมาตรฐาน (Standard Deviation)

ตอนที่ ๑ ผลการวิเคราะห์ข้อมูลทั่วไป

ตารางที่ ๑ ข้อมูลทั่วไปของผู้ตอบแบบสอบถาม

n = ๒๐

ลักษณะทั่วไป		จำนวน (คน)	ร้อยละ
เพศ	ชาย	๑๒	๖๐.๐๐
	หญิง	๘	๔๐.๐๐
รวม		๒๐	๑๐๐.๐๐
อายุ	ต่ำกว่า ๒๕ ปี	๐	๐.๐๐
	๒๕ - ๓๔ ปี	๑	๕.๐๐
	๓๕ - ๔๔ ปี	๑	๕.๐๐
	๔๕ - ๕๔ ปี	๙	๔๕.๐๐
	มากกว่า ๕๕ ปี	๙	๔๕.๐๐
รวม		๒๐	๑๐๐.๐๐
ระดับการศึกษา	ไม่ได้เรียนหนังสือ	๐	๐.๐๐
	ประถมศึกษา	๑๑	๕๕.๐๐
	มัธยมศึกษาตอนต้น	๔	๒๐.๐๐
	มัธยมศึกษาตอนปลายหรือ ปวช.	๓	๑๕.๐๐
	อนุปริญญา (ปวส.,ปวท.)	๒	๑๐.๐๐
	ปริญญาตรี	๐	๐.๐๐
	สูงกว่าปริญญาตรี	๐	๐.๐๐
รวม		๒๐	๑๐๐.๐๐
อาชีพ	เกษตรกร	๖	๓๐.๐๐
	รับจ้างทั่วไป	๑๐	๕๐.๐๐
	ค้าขาย	๒	๑๐.๐๐
	รับราชการ	๑	๕.๐๐
	อื่นๆ	๑	๕.๐๐
รวม		๒๐	๑๐๐.๐๐
รายได้ (ต่อปี)	น้อยกว่า ๑๐,๐๐๐ บาท	๑	๕.๐๐
	๑๐,๐๐๐ - ๓๐,๐๐๐ บาท	๘	๔๐.๐๐
	๓๐,๐๐๐ - ๕๐,๐๐๐ บาท	๗	๓๕.๐๐
	มากกว่า ๕๐,๐๐๐ บาท	๔	๒๐.๐๐
รวม		๒๐	๑๐๐.๐๐

จากตารางที่ ๑ พบว่า ผู้ตอบแบบสอบถามเป็นเพศชายมากกว่าเพศหญิง โดยเพศชาย มีจำนวน ๑๒ ราย คิดเป็นร้อยละ ๖๐ และเพศหญิง มีจำนวน ๘ ราย คิดเป็นร้อยละ ๔๐ เมื่อจำแนกตามอายุ พบว่า กลุ่มที่มีอายุ ๔๕ - ๕๔ ปี และกลุ่มที่มีอายุมากกว่า ๕๕ ปี มากที่สุด จำนวน ๙ ราย คิดเป็นร้อยละ ๔๕ รองลงมา คือ กลุ่มที่มีอายุ ๒๕ - ๓๔ ปี และกลุ่มที่มีอายุ ๓๕ - ๔๔ ปี จำนวน ๑ ราย คิดเป็นร้อยละ ๕ เมื่อจำแนกตามระดับการศึกษา พบว่า มีระดับการศึกษาประถมศึกษา มากที่สุด จำนวน ๑๑ ราย คิดเป็นร้อยละ ๕๕ รองลงมาคือ มัธยมศึกษาตอนต้น จำนวน ๔ ราย คิดเป็นร้อยละ ๒๐ มัธยมศึกษาตอนปลายหรือปวช. จำนวน ๓ ราย คิดเป็นร้อยละ ๑๕ และอนุปริญญา (ปวส.,ปวท) จำนวน ๒ ราย คิดเป็นร้อยละ ๑๐ ตามลำดับ เมื่อจำแนกตามอาชีพ พบว่า ประกอบอาชีพรับจ้างทั่วไป มากที่สุด จำนวน ๑๐ ราย คิดเป็นร้อยละ ๕๐ รองลงมา เกษตรกรรม จำนวน ๖ ราย คิดเป็นร้อยละ ๓๐ ค้าขาย จำนวน ๒ ราย คิดเป็นร้อยละ ๑๐ รับราชการ และอื่น ๆ ไม่ได้ทำงานเนื่องจากอายุเยอะแล้ว จำนวน ๑ คน คิดเป็นร้อยละ ๕ ตามลำดับ และเมื่อจำแนกตามรายได้ (ต่อปี) พบว่า มีรายได้ ๑๐,๐๐๐ - ๓๐,๐๐๐ บาท มากที่สุด จำนวน ๘ คน คิดเป็นร้อยละ ๔๐ รองลงมา มีรายได้ ๓๐,๐๐๐ - ๕๐,๐๐๐ บาท จำนวน ๗ คน คิดเป็นร้อยละ ๓๕ มีรายได้มากกว่า ๕๐,๐๐๐ บาท จำนวน ๔ คน คิดเป็นร้อยละ ๒๐ และมีรายได้น้อยกว่า ๑๐,๐๐๐ บาท จำนวน ๑ คน คิดเป็นร้อยละ ๕

ตอนที่ ๒ นำเสนอผลการสำรวจข้อมูลพื้นฐานของทรัพยากรของป่าในพื้นที่ป่าชุมชน ซึ่งมีรายละเอียดดังนี้

๑. แผนที่ชุมชน

๑.๑ ประวัติความเป็นมาบ้านไค้ตบบาง

บ้านไค้ตบบาง เป็นหมู่บ้านที่จัดตั้งขึ้นใหม่ เมื่อปี พ.ศ.๒๕๔๒ โดยแยกตัวออกมาจาก บ้านไร่หลวง หมู่ที่ ๗ ตำบลท่าไม้รวก อำเภอกำแพง จังหวัดเพชรบุรี โดยมี นายฉันท อัครสกุลภิญโญ เป็นผู้ใหญ่บ้านคนแรก จนถึงปัจจุบัน เดิมทีราษฎรที่ชื่อ นายบาง และครอบครัว ตั้งถิ่นฐานบ้านเรือนตรงบริเวณทางไค้ ถนนสายเขื่อนเพชร - เขาลูกช้าง ซึ่งเป็นถนนสายหลักของหมู่บ้าน จนชาวบ้านเรียกบริเวณนี้ว่า “ไค้ตบบาง” และให้เรียกชื่อหมู่บ้านว่า “หมู่บ้านไค้ตบบาง” จนถึงปัจจุบันนี้



๑.๒ ที่ตั้ง

บ้านโค้งตาบง หมู่ที่ ๑๐ ตำบลท่าไม้รวก อยู่ในเขตการปกครองของเทศบาลตำบลท่าไม้รวก อำเภอท่ายาง จังหวัดเพชรบุรี ซึ่งบ้านโค้งตาบงมีอาณาเขตติดต่อ ดังนี้

ทิศเหนือ	ติดกับ บ้านหนองชุมแสงล่าง หมู่ที่ ๑๓ ตำบลท่าไม้รวก อำเภอท่ายาง จังหวัดเพชรบุรี
ทิศตะวันออก	ติดกับ บ้านไร่หลวง หมู่ที่ ๗ ตำบลท่าไม้รวก อำเภอท่ายาง จังหวัดเพชรบุรี
ทิศใต้	ติดกับ หมู่ที่ ๕ ตำบลเขากระปุก อำเภอบ้านลาด จังหวัดเพชรบุรี
ทิศตะวันตก	ติดกับ ตำบลดอนขุนห้วย อำเภอชะอำ จังหวัดเพชรบุรี



๑.๓ การคมนาคม

บ้านโค้งตาบง หมู่ที่ ๑๐ ตำบลท่าไม้รวก อำเภอท่ายาง จังหวัดเพชรบุรี มีเส้นทางคมนาคมสะดวก มีถนนลาดยาง และถนนคอนกรีตผ่านหมู่บ้าน ห่างจากตัวอำเภอท่ายางประมาณ ๑๗ กิโลเมตร ทั้งยังมีสาธารณูปโภคอื่น ดังนี้

- ๑) น้ำประปาหมู่บ้าน
- ๒) มีถนนลาดยาง ๑ สาย และถนนคอนกรีตในหมู่บ้าน
- ๓) มีไฟฟ้าใช้ครบทุกครัวเรือน
- ๔) โทรศัพท์สาธารณะ จำนวน ๒ ตู้ ส่วนใหญ่มีโทรศัพท์มือถือเกือบทุกครัวเรือน
- ๕) ศาลากลางหมู่บ้าน

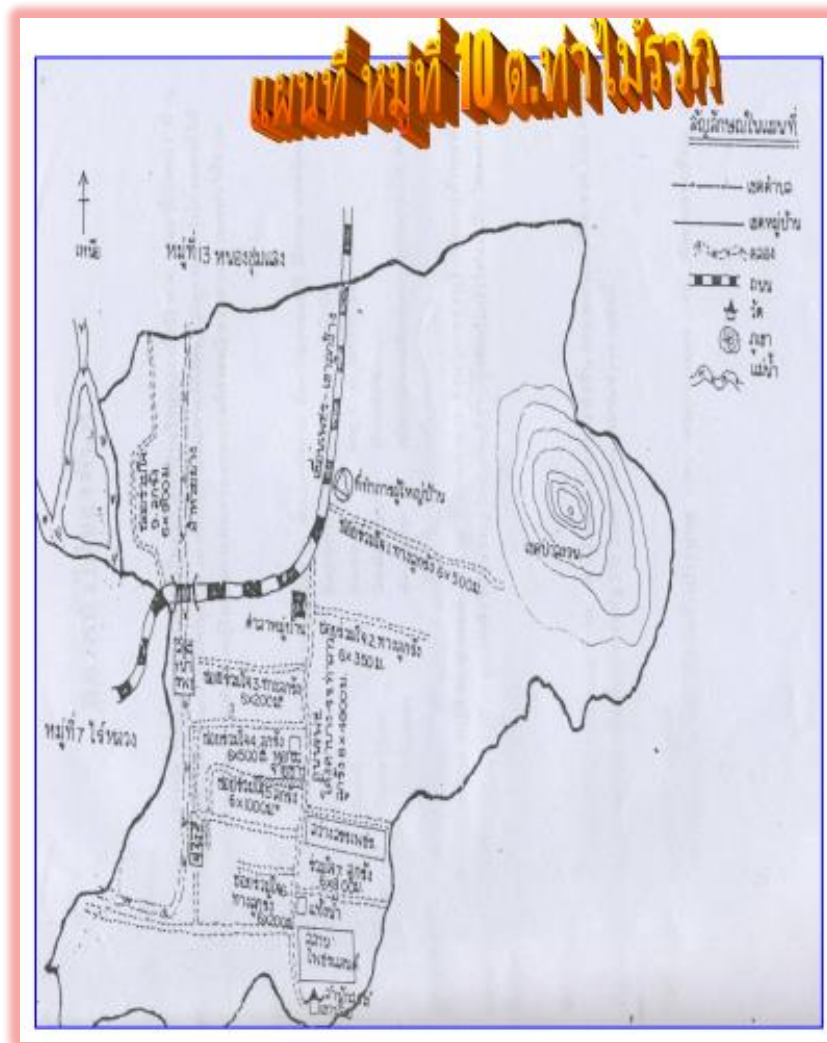
๑.๔ ประชากร

บ้านโค้งตาบาง มีจำนวนครัวเรือนทั้งหมด ๒๕๕ ครัวเรือน มีประชากรทั้งสิ้น ๙๔๓ คน แบ่งเป็น เพศชาย จำนวน ๔๘๑ คน และเพศหญิง จำนวน ๔๖๒ คน

๑.๕ สภาพทางเศรษฐกิจ

บ้านโค้งตาบาง หมู่ที่ ๑๐ ตำบลท่าไม้รวก อำเภอท่ายาง จังหวัดเพชรบุรี เป็นพื้นที่ที่มีดินที่อุดมสมบูรณ์ ปลูกพืชได้เกือบทุกชนิด ประชาชนส่วนใหญ่จึงประกอบอาชีพ ทำไร่ ทำสวน พืชที่นิยมปลูกในพื้นที่ส่วนใหญ่คือ มะนาว ชมพู่ กล้วยชนิดต่าง ๆ เช่น กล้วยน้ำว้า กล้วยหอม กล้วยไข่ และพืชผัก ผลไม้อื่น ๆ และประกอบอาชีพรับจ้าง ทำการเกษตร รวมถึงหาของป่าขาย เช่น ผักหวาน เห็ดโคน และปลาตามแหล่งน้ำตามธรรมชาติ

แผนที่บ้านโค้งตาบาง



๒. แผนที่ป่าชุมชน

๒.๑ ป่าชุมชนบ้านโค้งตาบาง

ในอดีต บ้านโค้งตาบางมีป่าไม้ที่อุดมสมบูรณ์ ต้นไม้ส่วนใหญ่จะเป็นไม้ขนาดใหญ่ ๔-๖ คนโอบ ในพื้นที่ป่ามีความร่มรื่น มีพันธุ์ไม้ที่สำคัญหลากหลายชนิด มีสัตว์ป่านานาชนิด และมีน้ำไหลในลำห้วยตลอดปี ต่อมาราษฎรเข้ามาตัดไม้เพื่อเผาถ่าน ส่งผลให้ป่าไม้บริเวณบ้านโค้งตาบางถูกตัดเพื่อนำไปใช้ประโยชน์ ด้านอื่น ๆ ตามมา โดยราษฎรในพื้นที่และต่างพื้นที่ได้ตัดไม้ไปทำบ้านเรือนที่อยู่อาศัย และตัดไม้เพื่อนำไปเผาถ่าน เพื่อใช้สอยและเพื่อการค้าขาย ลำสัตว์ป่า และต่อมาเกิดการลักลอบระเบิดย่อยหินบริเวณเขานางต่างและได้มีการขอใช้พื้นที่ป่าอุดมสมบูรณ์เพื่อการสัมปทานระเบิดย่อยหิน เมื่อชาวบ้านทราบข่าวการติดประกาศของกลุ่มนายทุนว่าจะขออนุญาตระเบิดย่อยหินบริเวณเขานางต่าง จึงรวมตัวกันคัดค้าน ณ ที่ว่าการอำเภอท่ายาง และได้ทำหนังสือถึงอุตสาหกรรม จังหวัดเพชรบุรีให้ยุติเรื่องขออนุญาตสัมปทานระเบิดย่อยหิน ผลปรากฏว่า ทางกลุ่มนายทุนและผู้บุกรุกไม่ยินยอม จึงเกิดเหตุการณ์ต่อต้านเรื่อยมาจากชาวบ้านโค้งตาบางจนถึงขั้นเกิดลอบทำร้ายกัน โดยการใช้กำลังและอาวุธ จนในที่สุดกลุ่มนายทุนจึงยอมถอย ไม่เข้าไปดำเนินการระเบิดย่อยหินอีกต่อไป หลังจากนั้นเจ้าหน้าที่กรมป่าไม้ได้เข้าไปส่งเสริมจัดตั้งเป็นป่าชุมชน โดยได้รับอนุมัติ ให้ขึ้นทะเบียนเป็นป่าชุมชนจากกรมป่าไม้ เมื่อวันที่ ๒๓ เมษายน พ.ศ. ๒๕๕๒ ตามหนังสือกรมป่าไม้ ที่ ทส ๑๖๐๕.๓๓๓/๓๓๘๘ ลงวันที่ ๒๓ กุมภาพันธ์ พ.ศ. ๒๕๕๒ อยู่ในเขตป่าสงวนแห่งชาติป่าชะอำ-บ้านโรง จึงมีพระราชบัญญัติป่าสงวนแห่งชาติ พ.ศ. ๒๕๐๗ เป็นกฎหมายหลักในการบริหารพื้นที่ป่า และได้มีการยื่นขอต่ออายุเมื่อวันที่ ๑๗ ตุลาคม พ.ศ. ๒๕๕๗ ซึ่งมีกำหนดระยะเวลาดำเนินการ ๑๐ ปี (๑๗ ตุลาคม พ.ศ. ๒๕๕๗ ถึง ๑๗ ตุลาคม พ.ศ. ๒๕๖๗) โดยมีเนื้อที่ทั้งหมด ๓,๒๗๖ ไร่

๒.๒ ที่ตั้งและอาณาเขตพื้นที่ป่าชุมชน

พื้นที่ป่าชุมชนบ้านโค้งตาบาง ตั้งอยู่หมู่ที่ ๑๐ ตำบลท่าไม้รวก อำเภอท่ายาง จังหวัดเพชรบุรี ในเขตป่าสงวนแห่งชาติป่าชะอำ - บ้านโรง มีเนื้อที่ทั้งหมด ๓,๒๗๖ ไร่ มีอาณาเขตติดต่อกับพื้นที่ดังนี้

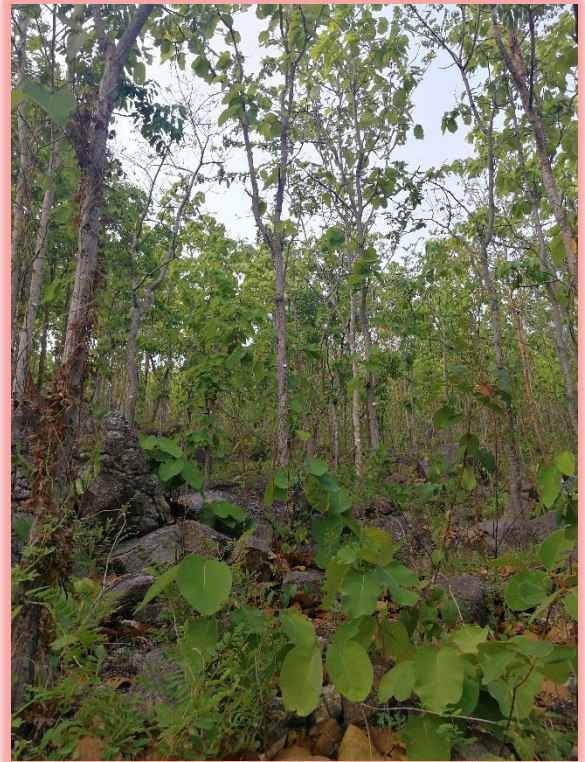
ด้านทิศเหนือ	สวนป่าดอนขุนห้วย	วัดระยะได้ ๙๐๐ เมตร
ด้านทิศตะวันออก	พื้นที่ทำกินราษฎร	วัดระยะได้ ๓,๒๐๐ เมตร
ด้านทิศใต้	ถนนสาธารณะของหมู่บ้าน	วัดระยะได้ ๑,๑๕๐ เมตร
ด้านทิศตะวันตก	พื้นที่ทำกินราษฎร	วัดระยะได้ ๓,๐๐๐ เมตร



๒.๓ สภาพนิเวศวิทยาป่าไม้

สังคมพืชตามธรรมชาติที่พบในพื้นที่ป่าชุมชนบ้านโค้งตาบาง หมู่ที่ ๑๐ ตำบลท่าไม้รวก อำเภอท่ายาง จังหวัดเพชรบุรี พบปรากฏ ๒ ประเภท คือ ป่าเต็งรังและป่าเบญจพรรณ โดยในอดีตพื้นที่ราบและเป็นภูเขาสูงจะพบสังคมป่าเบญจพรรณ แต่หลังจากที่มีการบุกรุก ตัดต้นไม้ใหญ่และตัดไม้เผาถ่านสภาพป่าจึงเปลี่ยนแปลงไป ต้นไม้ที่มีอยู่ในปัจจุบัน จึงเป็นไม้รุ่นสองที่เกิดจากตอไม้และลูกไม้ ปัจจุบันมีสภาพเป็นป่าเต็งรัง สลับกับป่าเบญจพรรณ โดยป่าเบญจพรรณพบบริเวณที่มีความชื้น ได้แก่ ริมแหล่งน้ำ ริมร่องเขา หลังจากชุมชนเข้าไปร่วมดูแลพื้นที่ มีการแบ่งพื้นที่ออกเป็น ๓ ชั้น เพื่อกำหนดขอบเขตการเข้าไปใช้ประโยชน์ในพื้นที่ คือ ป่าชั้นนอกมีเนื้อที่ประมาณ ๘๐๐ ไร่ ป่าชั้นกลางมีเนื้อที่ประมาณ ๔๐๐ ไร่ และป่าชั้นในซึ่งเป็นป่าอนุรักษ์มีพื้นที่ประมาณ ๑,๐๗๖ ไร่

- ๑) ป่าชั้นนอก หรือ ป่าเพื่อการใช้สอย เป็นพื้นที่ที่อนุญาตให้ชาวบ้านเข้าไปเก็บหาของป่าได้
- ๒) ป่าชั้นกลาง หรือ ป่าปลูกเสริม เป็นพื้นที่เป้าหมายหลักในการปลูกเสริมป่าเมื่อถึงโอกาสสำคัญ เนื่องจากการเดินทางเข้าถึงไม่ลำบาก
- ๓) ป่าชั้นใน หรือ ป่าเพื่อการอนุรักษ์ ห้ามมิให้มีการเข้าไปใช้ประโยชน์ใด ๆ



๒.๔ การจัดตั้งป่าชุมชน

การขึ้นทะเบียนเป็นป่าชุมชนกับกรมป่าไม้ ป่าชุมชนบ้านโค้งตาบาง เนื้อที่ ๓,๒๗๖ ไร่ ได้รับอนุมัติให้ขึ้นทะเบียนเป็นป่าชุมชนจากกรมป่าไม้ เมื่อวันที่ ๒๓ เมษายน พ.ศ. ๒๕๕๒ ตามหนังสือกรมป่าไม้ ที่ ทส ๑๖๐๕.๓๓/๓๓๘๘ ลงวันที่ ๒๓ กุมภาพันธ์ พ.ศ. ๒๕๕๒ อยู่ในเขตป่าสงวนแห่งชาติป่าชะอำ-บ้านโรง จึงมีพระราชบัญญัติป่าสงวนแห่งชาติ พ.ศ. ๒๕๐๗ เป็นกฎหมายหลักในการบริหารพื้นที่ป่า และได้มีการยื่นขอต่ออายุเมื่อวันที่ ๑๗ ตุลาคม พ.ศ. ๒๕๕๗ ซึ่งมีกำหนดระยะเวลาดำเนินการ ๑๐ ปี (๑๗ ตุลาคม พ.ศ. ๒๕๕๗ ถึง ๑๗ ตุลาคม พ.ศ. ๒๕๖๗)

พื้นที่ป่าชุมชนบ้านโค้งตาบาง ตั้งอยู่หมู่ที่ ๑๐ ตำบลท่าไม้รวก อำเภอท่ายาง จังหวัดเพชรบุรี ในเขตป่าสงวนแห่งชาติป่าชะอำ-บ้านโรง โดยมีรายชื่อคณะกรรมการป่าชุมชน ดังนี้

๑) นายฉันท อัครสกุลภิญโญ	ประธาน
๒) นายกันหา สายบุญจันทร์	รองประธาน
๓) นายศรีนวล สุทะณะ	เลขานุการ
๔) นายธีรภพ มั่นคง	เหรัญญิก
๕) นายสมหวัง อึ้งศิริกุล	กรรมการ
๖) นายเผื่อน กลิ่นเถื่อน	กรรมการ
๗) นายสังวาลย์ พูนนาค	กรรมการ
๘) นายกรรหา สาดसान	กรรมการ
๙) นายสร่วม รุ่มรวย	กรรมการ
๑๐) นายสุนทร พูนนาค	กรรมการ
๑๑) นายสุชาติ จาดศรี	กรรมการ
๑๒) นายปรีชา นันทพรไพโรจิตร	กรรมการ

๒.๕ รูปแบบการดำเนินการ

การจัดการป่าชุมชนบ้านโค้งตาบาง นำโดย นายฉันท อัครสกุลภิญโญ ได้ร่วมกันจัดทำแผนป้องกันและอนุรักษ์สิ่งแวดล้อม และจัดกิจกรรมอนุรักษ์ป่าชุมชนร่วมกับคนในชุมชน เยาวชน รวมทั้งองค์กรท้องถิ่น และสถาบันการศึกษา สร้างการมีส่วนร่วมในชุมชน โดยนำแนวคิดเศรษฐกิจพอเพียงมาประยุกต์ใช้ในการจัดการ ป่าชุมชน นอกจากนี้ ชุมชนยังให้ความสำคัญในการอนุรักษ์พลังงาน โดยได้ดำเนินโครงการผลิตก๊าซชีวภาพจากมูลสัตว์และการสนับสนุนในการนำเศษกิ่งไม้มาเผาถ่านใช้ในครัวเรือน

กฎระเบียบป่าชุมชนบ้านโค้งตาบาง

ระเบียบ

- ห้ามตัดไม้ยืนต้นทุกชนิด
- ห้ามล่าสัตว์ป่าทุกชนิด
- ห้ามบุกรุกแผ้วถางป่า
- ห้ามจุดไฟเผาป่า

บทลงโทษผู้ที่ฝ่าฝืนกฎระเบียบ

- ว่ากล่าวตักเตือน ในการกระทำผิดครั้งที่ ๑
- ทำการปรับเงิน ในการกระทำผิดครั้งที่ ๒
- ส่งดำเนินคดีตามกฎหมาย

สิทธิการใช้ประโยชน์

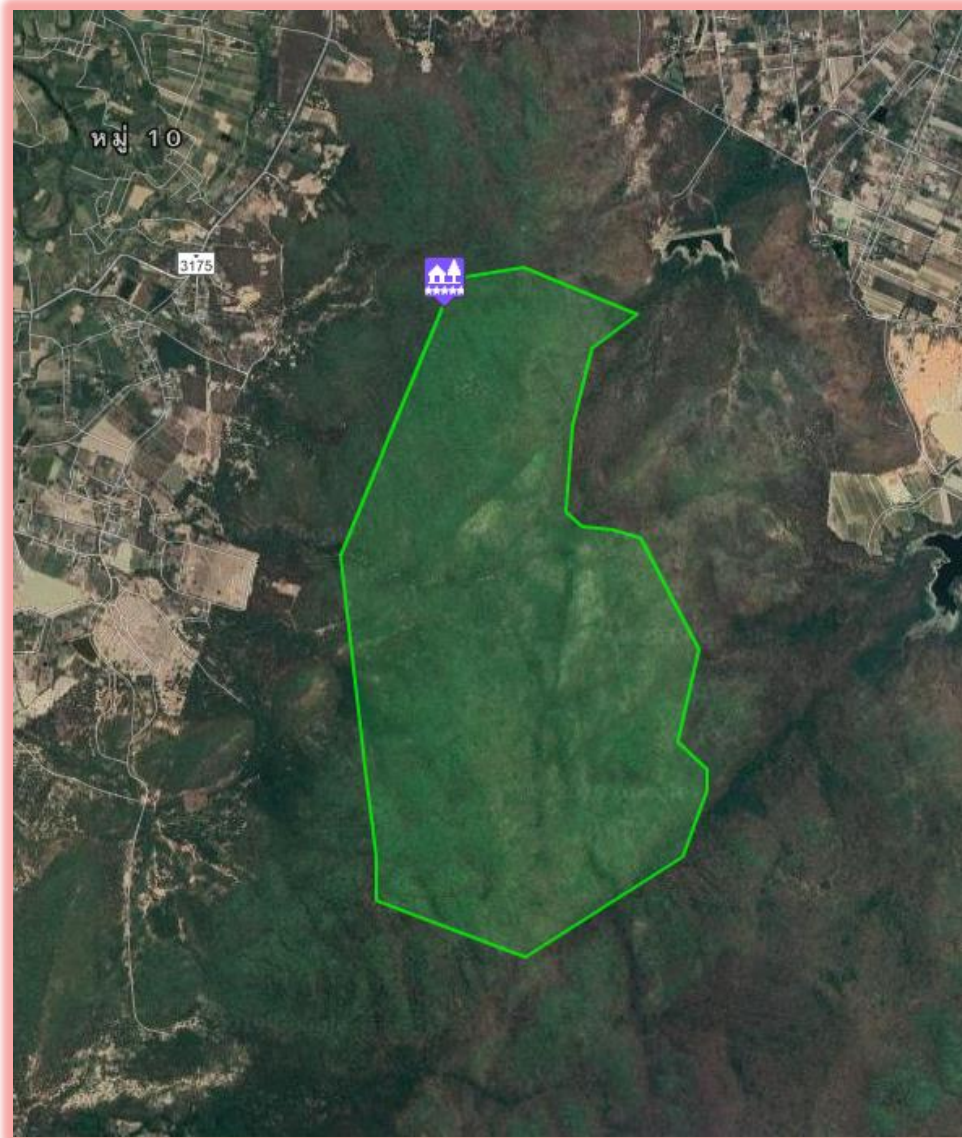
- เก็บหาของป่าเพื่อการบริโภค
- การตัดไม้ไผ่เพื่อการใช้สอย
- การใช้ประโยชน์ด้านอื่น ๆ เป็นหน้าที่ของคณะกรรมการป่าชุมชน ต้องประสานกับพนักงาน

เจ้าหน้าที่ป่าไม้ดำเนินการ



แผนที่แสดงขอบเขตพื้นที่ป่าชุมชนบ้านโค้งตาบาง

หมู่ที่ ๑๐ ตำบลท่าไม้รวกอำเภอท่ายาง จังหวัดเพชรบุรี
เนื้อที่ ๓๒๗๖ ไร่ ป่าสงวนแห่งชาติ ป่าชะอำ-ป่าบ้านโรง



๓. ชนิดของป่าและมูลค่าของป่าแต่ละชนิด แบ่งตามประเภท (วนิดา, ๒๕๕๒) และช่วงเวลาที่ยึดเก็บ

ตารางที่ ๒ ข้อมูลการเก็บหาของป่าในพื้นที่ป่าชุมชน

กลุ่ม	ชนิด	ปริมาณ	มูลค่า (บาท)	ช่วงเวลาที่จัดเก็บ	หมายเหตุ
๑. หวาย	-	-	-	-	
๒. ไม้	๒.๑ ไม้รวก	๓๐ กก.	๕๐๐	ก.ค. - ต.ค.	หน่อ
๓. ชันและยางไม้	-	-	-	-	
๔. สมุนไพรและเครื่องเทศ	๔.๑ ไบย่านาง	๕ กก.	-	ตลอดทั้งปี	ไม่มีการจำหน่าย
	๔.๒ เขาคลอน	๕ กก.	-	เม.ย.	ไม่มีการจำหน่าย
	๔.๓ โลดทะนง	๕ กก.	-	มี.ค.-เม.ย.	ไม่มีการจำหน่าย
๕. พืชอาหาร	๕.๑ เห็ดโคน	๒๐๐ กก.	๕๐,๐๐๐	ก.ย.-ธ.ค.	
	๕.๒ เห็ดระโงก	๓๐๐ กก.	๕๔,๐๐๐	ก.ย.-ต.ค.	
	๕.๓ เห็ดตะไคร้	๓๐๐ กก.	๕๔,๐๐๐	ก.ย.-ต.ค.	
	๕.๔ เห็ดรวก	๕๐ กก.	๗,๕๐๐	ก.ย.-ธ.ค.	
	๕.๕ เห็ดเผาะ	๕๐ กก.	๒๐,๐๐๐	พ.ค.	
	๕.๖ เห็ดหลินจือ	๐.๕ กก.	-	ส.ค.-ก.ย.	ไม่มีการจำหน่าย
	๕.๗ เห็ดตับเต่า	๓๐ กก.	๔,๕๐๐	ก.ย.-ต.ค.	
	๕.๘ ผักหวานป่า	๕๐ กก.	๒,๐๐๐	เม.ย.	
	๕.๙ เปราะหอม	๑๐ กก.	๒๐๐	พ.ค.-ส.ค.	
	๕.๑๐ กะทือ	๓ กก.		ส.ค.-ต.ค.	ไม่มีการจำหน่าย
	๕.๑๑ กระเจียว	๓ กก.		มิ.ย.-ก.ย.	ไม่มีการจำหน่าย
	๕.๑๒ บุก	๑๐ กก.	๑,๐๐๐	เม.ย.-พ.ค.	
๖. แมลงอุตสาหกรรมและแมลงกินได้	๖.๑ น้ำผึ้ง	๒ กก.	-	มี.ค. - มิ.ย.	ไม่มีการจำหน่าย
๗. ไม้หอม	-	-	-	-	
๘. เปลือกไม้	-	-	-	-	
๙. แตนนินและสัตว์ธรรมชาติ	-	-	-	-	
รวมมูลค่า			๑๙๓,๗๐๐		

๔.จัดทำปฏิทินการใช้ประโยชน์ของป่า (Non-timber forest products Calender)

ชนิดและผลผลิตจากป่า	ช่วงเวลาที่เกี่ยวข้องผลผลิต											
	ม.ค.	ก.พ.	มี.ค.	เม.ย.	พ.ค.	มิ.ย.	ก.ค.	ส.ค.	ก.ย.	ต.ค.	พ.ย.	ธ.ค.
๑. ไม้รวก								←	→	→		
๒. ใบย่านาง	←	→	→	→	→	→	→	→	→	→	→	→
๓. เขาคลอน				←	→							
๔. โลดทะนง			←	→								
๕. เห็ดโคน									←	→	→	→
๖. เห็ดระโงก									←	→		
๗. เห็ดตะไคร้									←	→		
๘. เห็ดรวก									←	→	→	→
๙. เห็ดเผาะ					←	→						
๑๐. เห็ดหลินจือ								←	→			
๑๑. เห็ดตับเต่า									←	→		
๑๒. ผักหวาน				←	→							
๑๓. เปราะหอม					←	→	→					
๑๔. กะทือ								←	→	→		
๑๕. กระเจียว						←	→	→				
๑๖. บุก				←	→							
๑๗. น้ำผึ้ง			←	→	→	→						

๕. จุดบริเวณที่เก็บหาของป่า พร้อมภาพถ่ายบริเวณที่พบและชนิดของป่า

๑. ไม้

๑.๑ ไม้รวก พิกัดที่พบ UTM ๕๙๐๗๗๓ E ๑๔๒๐๒๒๓ N



๒. สมุนไพรและเครื่องเทศ

๒.๑ ใบย่านาง พิกัดที่พบ UTM ๕๙๐๘๕๒ E ๑๔๒๐๕๗๑ N



๒.๒ เขาคลอน พิกัดที่พบ UTM ๕๙๐๗๗๙ E ๑๔๒๐๒๒๐ N



๒.๓ โลกตระนนง พิกัดที่พบ UTM ๕๙๐๘๑๔ E ๑๔๒๐๔๒๑ N



๓. พืชอาหาร

๓.๑ เห็ดโคน พิกัดที่พบ UTM ๕๖๑๖๙๓ E ๑๔๒๑๗๖๕ N



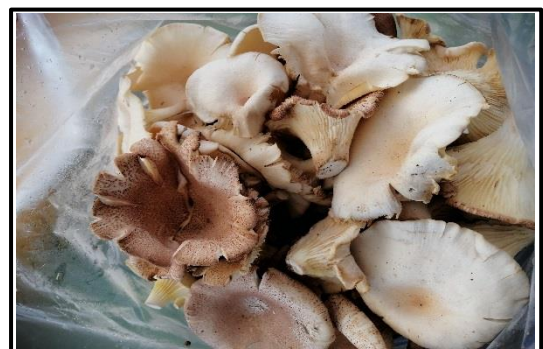
๓.๒ เห็ดระโงก พิกัดที่พบ UTM ๕๖๑๖๙๓ E ๑๔๒๑๗๖๕ N



๓.๓ เห็ดตะไคร้ พิกัดที่พบ UTM ๕๖๑๖๘๓ E ๑๔๒๑๗๖๕ N



๓.๔ เห็ดรวก พิกัดที่พบ UTM ๕๖๑๖๘๓ E ๑๔๒๑๗๖๕ N



๓.๕ เห็ดเผาะ พิกัดที่พบ UTM ๕๖๑๖๙๓ E ๑๔๒๑๗๖๕ N



๓.๖ เห็ดหลินจือ พิกัดที่พบ UTM ๕๖๑๖๙๓ E ๑๔๒๑๗๖๕ N



๓.๗ เห็ดตับเต่า พิกัดที่พบ UTM ๕๖๑๖๙๓ E ๑๔๒๑๗๖๕ N



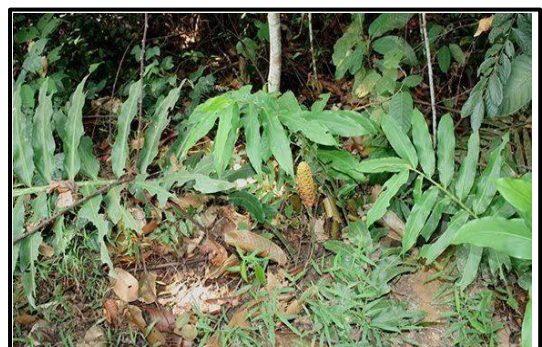
๓.๘ ฝักหวานป่า พิกัดที่พบ UTM ๕๖๑๖๙๓ E ๑๔๒๑๗๖๕ N



๓.๙ เปราะหอม พิกัดที่พบ UTM ๕๙๑๑๔๐ E ๑๔๒๐๕๐๔ N



๓.๑๐ กะทือ พิกัดที่พบ UTM ๕๙๑๑๔๐ E ๑๔๒๐๕๐๔ N



๓.๑๑ กระเจียว พิกัดที่พบ UTM ๕๙๑๑๔๐ E ๑๔๒๐๕๐๔ N



๓.๑๒ บุก พิกัดที่พบ UTM ๕๙๐๗๗๙ E ๑๔๒๐๒๒๐ N



๔.แมลงอุตสาหกรรมและแมลงกินได้

๔.๑ น้ำผึ้ง พิกัดที่พบ UTM ๕๖๑๖๙๓ E ๑๔๒๑๗๖๕ N



ตอนที่ ๓ ผลการวิเคราะห์ความคิดเห็นของชุมชนต่อศักยภาพผลผลิตของป่าในพื้นที่ป่าชุมชน

ตารางที่ ๓ ระดับความคิดเห็นของชุมชนต่อศักยภาพผลผลิตของป่าในพื้นที่ป่าชุมชน ด้านสมบูรณ์และความเพียงพอของทรัพยากร

n = ๒๐

ปัจจัยชี้วัดศักยภาพผลผลิตของป่าในพื้นที่ป่าชุมชน	ระดับความคิดเห็น : จำนวนคน (ร้อยละ)					ค่าเฉลี่ยและการแปลความหมาย	SD
	มากที่สุด	มาก	ปานกลาง	น้อย	น้อยที่สุด		
๑. ป่าชุมชนมีผลผลิตที่ตอบสนองต่อการใช้สอยของชุมชนได้อย่างหลากหลาย	๑๐ (๕๐%)	๘ (๔๐%)	๒ (๑๐%)	๐ (๐%)	๐ (๐%)	๔.๔ (มาก)	๐.๖๖๓
๒. ป่าชุมชนมีความหลากหลายของผลผลิตที่เกิดจากป่าชุมชนหลายรูปแบบ	๖ (๓๐%)	๑๑ (๕๕%)	๒ (๑๐%)	๑ (๕%)	๐ (๐%)	๔.๑ (มาก)	๐.๗๖๘
๓. ความหลากหลายของระบบนิเวศ	๗ (๓๕%)	๑๑ (๕๕%)	๑ (๕%)	๑ (๕%)	๐ (๐%)	๔.๒ (มาก)	๐.๗๔๘
๔. ความอุดมสมบูรณ์ของระบบนิเวศ	๑๐ (๕๐%)	๘ (๔๐%)	๑ (๕%)	๐ (๐%)	๑ (๕%)	๔.๓๐ (มาก)	๐.๙๕๔
๕. ผลผลิตที่เกิดจากป่าชุมชนมีปริมาณเพียงพอต่อความต้องการของชุมชน	๘ (๔๐%)	๑๐ (๕๐%)	๑ (๕%)	๑ (๕%)	๐ (๐%)	๔.๒๕ (มาก)	๐.๗๖๖
๖. การทดแทนของผลผลิตที่ถูกนำไปใช้ประโยชน์	๕ (๒๕%)	๑๑ (๕๕%)	๓ (๑๕%)	๑ (๕%)	๐ (๐%)	๔.๐๐ (มาก)	๐.๗๗๕
รวม (รวมค่าเฉลี่ย)						๔.๒๑ (มาก)	๐.๗๗๙

ระดับความคิดเห็นของชุมชนต่อศักยภาพผลผลิตของป่าในพื้นที่ป่าชุมชน ด้านสมบูรณ์และความเพียงพอของทรัพยากร เป็นดังนี้ (ตารางที่ ๓)

๑. ป่าชุมชนมีผลผลิตที่ตอบสนองต่อการใช้สอยของชุมชนได้อย่างหลากหลาย พบว่า มีระดับความคิดเห็นมากที่สุด จำนวน ๑๐ คน คิดเป็นร้อยละ ๕๐ ระดับความคิดเห็นมาก จำนวน ๘ คน คิดเป็นร้อยละ ๔๐ และระดับความคิดเห็นปานกลาง จำนวน ๒ คน คิดเป็นร้อยละ ๑๐

๒. ป่าชุมชนมีความหลากหลายของผลผลิตที่เกิดจากป่าชุมชนหลายรูปแบบ พบว่า มีระดับความคิดเห็นมากที่สุด จำนวน ๖ คน คิดเป็นร้อยละ ๓๐ ระดับความคิดเห็นมาก จำนวน ๑๑ คน คิดเป็นร้อยละ ๕๕ ระดับความคิดเห็นปานกลาง จำนวน ๒ คน คิดเป็นร้อยละ ๑๐ ระดับความคิดเห็นน้อย จำนวน ๑ คน คิดเป็นร้อยละ ๕

๓. ความหลากหลายของระบบนิเวศ พบว่า มีระดับความคิดเห็นมากที่สุด จำนวน ๗ คน คิดเป็นร้อยละ ๓๕ ระดับความคิดเห็นมาก จำนวน ๑๑ คน คิดเป็นร้อยละ ๕๕ ระดับความคิดเห็นปานกลาง จำนวน ๑ คน คิดเป็นร้อยละ ๕ และระดับความคิดเห็นน้อย จำนวน ๑ คน คิดเป็นร้อยละ ๕

๔. ความอุดมสมบูรณ์ของระบบนิเวศ พบว่า มีระดับความคิดเห็นมากที่สุด จำนวน ๑๐ คน คิดเป็นร้อยละ ๕๐ ระดับความคิดเห็นมาก จำนวน ๘ คน คิดเป็นร้อยละ ๔๐ ระดับความคิดเห็นปานกลาง จำนวน ๑ คน คิดเป็นร้อยละ ๕ และระดับความคิดเห็นน้อยที่สุด จำนวน ๑ คน คิดเป็นร้อยละ ๕

๕. ผลผลิตที่เกิดจากป่าชุมชนมีปริมาณเพียงพอต่อความต้องการของชุมชน พบว่า มีระดับความคิดเห็นมากที่สุด จำนวน ๘ คน คิดเป็นร้อยละ ๔๐ ระดับความคิดเห็นมาก จำนวน ๑๐ คน คิดเป็นร้อยละ ๕๐ ระดับความคิดเห็นปานกลาง จำนวน ๑ คน คิดเป็นร้อยละ ๕ และระดับความคิดเห็นน้อย จำนวน ๑ คน คิดเป็นร้อยละ ๕

๖. การทดแทนของผลผลิตที่ถูกลำไ้ไปใช้ประโยชน์ พบว่า มีระดับความคิดเห็นมากที่สุด จำนวน ๕ คน คิดเป็นร้อยละ ๒๕ ระดับความคิดเห็นมาก จำนวน ๑๑ คน คิดเป็นร้อยละ ๕๕ ระดับความคิดเห็นปานกลาง จำนวน ๓ คน คิดเป็นร้อยละ ๑๕ และระดับความคิดเห็นน้อย จำนวน ๑ คน คิดเป็นร้อยละ ๕

สรุปผลการศึกษาระดับความคิดเห็นของชุมชนต่อศักยภาพผลผลิตของป่าในพื้นที่ป่าชุมชนด้านความสมบูรณ์และความเพียงพอของทรัพยากร พบว่า ระดับความคิดเห็นต่อศักยภาพด้านป่าชุมชนมีผลผลิตที่ตอบสนองต่อการใช้สอยของชุมชนได้อย่างหลากหลายมากที่สุด คือ ๔.๔๐ รองลงมาได้แก่ ด้านความอุดมสมบูรณ์ของระบบนิเวศ คือ ๔.๓๐ ด้านผลผลิตที่เกิดจากป่าชุมชนมีปริมาณเพียงพอต่อความต้องการของชุมชน คือ ๔.๒๕ ด้านความหลากหลายของระบบนิเวศ คือ ๔.๒๐ ด้านป่าชุมชนมีความหลากหลายของผลผลิตที่เกิดจากป่าชุมชนหลายรูปแบบ คือ ๔.๑ และด้านการทดแทนของผลผลิตที่ถูกลำไ้ไปใช้ประโยชน์น้อยที่สุด คือ ๔.๐๐ ตามลำดับ

ตารางที่ ๔ ระดับความคิดเห็นของชุมชนต่อศักยภาพของป่าในพื้นที่ป่าชุมชน ด้านการบริหารจัดการพื้นที่

n = ๒๐

ปัจจัยชี้วัดศักยภาพผลผลิตของป่าในพื้นที่ป่าชุมชน	ระดับความคิดเห็น : จำนวนคน (ร้อยละ)					ค่าเฉลี่ยและ การแปล ความหมาย	SD
	มากที่สุด	มาก	ปานกลาง	น้อย	น้อยที่สุด		
๑. มีการแบ่งพื้นที่ป่าชุมชน (Zoning) ตามลักษณะและวัตถุประสงค์ในการใช้ประโยชน์และการอนุรักษ์	๑๑ (๕๕%)	๗ (๓๕%)	๐ (๐%)	๒ (๑๐%)	๐ (๐%)	๔.๓๕ (มาก)	๐.๙๑๐
๒. มีแผนการจัดการป่าชุมชนที่คำนึงถึงระบบนิเวศและความหลากหลายทางชีวภาพ	๙ (๔๕%)	๙ (๔๕%)	๑ (๕%)	๑ (๕%)	๐ (๐%)	๔.๓๐ (มาก)	๐.๗๘๑
๓. มีการปลูกป่าเพื่อทดแทนหรือฟื้นฟูสภาพป่าชุมชน	๙ (๔๕%)	๘ (๔๐%)	๒ (๑๐%)	๑ (๕%)	๐ (๐%)	๔.๒๕ (มาก)	๐.๘๒๙
๔. มีการสร้างฝายเก็บกักชะลอน้ำ เพื่อการใช้ประโยชน์และสร้างความชุ่มชื้นแก่ป่าชุมชน	๑๐ (๕๐%)	๙ (๔๕%)	๑ (๕%)	๐ (๐%)	๐ (๐%)	๔.๔๕ (มาก)	๐.๕๘๙
๕. มีการสำรวจถึงปริมาณของป่าในพื้นที่ป่าชุมชน	๑๒ (๖๐%)	๕ (๒๕%)	๒ (๑๐%)	๑ (๕%)	๐ (๐%)	๔.๔๐ (มาก)	๐.๘๖๐
๖. มีการกำหนดเกณฑ์และระเบียบในการจัดการบริหารป่าชุมชน	๑๒ (๖๐%)	๖ (๓๐%)	๒ (๑๐%)	๐ (๐%)	๐ (๐%)	๔.๕๐ (มาก)	๐.๖๗๑
๗. ความใกล้ไกลของแหล่งผลิตของป่าในป่าชุมชน	๘ (๔๐%)	๙ (๔๕%)	๒ (๑๐%)	๑ (๕%)	๐ (๐%)	๔.๒๐ (มาก)	๐.๘๑๒
๘. การสนับสนุนจากองค์กรหรือหน่วยงานภายนอกในการบริหารจัดการ	๑๐ (๕๐%)	๘ (๔๐%)	๒ (๑๐%)	๑ (๕%)	๐ (๐%)	๔.๓๕ (มาก)	๐.๗๙๒
รวม						๔.๓๕ (มาก)	๐.๗๘๑

ระดับความคิดเห็นของชุมชนต่อศักยภาพของป่าในพื้นที่ป่าชุมชน ด้านการบริหารจัดการพื้นที่ เป็นดังนี้ (ตารางที่ ๔)

๑. มีการแบ่งพื้นที่ป่าชุมชน (Zoning) ตามลักษณะและวัตถุประสงค์ในการใช้ประโยชน์และการอนุรักษ์ พบว่า มีระดับความคิดเห็นมากที่สุด จำนวน ๑๑ คน คิดเป็นร้อยละ ๕๕ ระดับความคิดเห็นมาก จำนวน ๗ คน คิดเป็นร้อยละ ๓๕ และระดับความคิดเห็นน้อย จำนวน ๒ คน คิดเป็นร้อยละ ๑๐

๒. มีแผนการจัดการป่าชุมชนที่คำนึงถึงระบบนิเวศและความหลากหลายทางชีวภาพ พบว่า มีระดับความคิดเห็นมากที่สุด จำนวน ๙ คน คิดเป็นร้อยละ ๔๕ ระดับความคิดเห็นมาก จำนวน ๙ คน คิดเป็นร้อยละ ๔๕ ระดับความคิดเห็นปานกลาง จำนวน ๑ คน คิดเป็นร้อยละ ๕ และระดับความคิดเห็นน้อย จำนวน ๑ คน คิดเป็นร้อยละ ๕

๓. มีการปลูกป่าเพื่อทดแทนหรือฟื้นฟูสภาพป่าชุมชน พบว่า มีระดับความคิดเห็นมากที่สุด จำนวน ๙ คน คิดเป็นร้อยละ ๔๕ ระดับความคิดเห็นมาก จำนวน ๘ คน คิดเป็นร้อยละ ๔๐ ระดับความคิดเห็นปานกลาง จำนวน ๒ คน คิดเป็นร้อยละ ๑๐ และระดับความคิดเห็นน้อย จำนวน ๑ คน คิดเป็นร้อยละ ๕

๔. มีการสร้างฝายเก็บกักชะลอน้ำ เพื่อการใช้ประโยชน์และสร้างความชุ่มชื้นแก่ป่าชุมชน พบว่า มีระดับความคิดเห็นมากที่สุด จำนวน ๑๐ คน คิดเป็นร้อยละ ๕๐ ระดับความคิดเห็นมาก จำนวน ๙ คน คิดเป็นร้อยละ ๔๕ และระดับความคิดเห็นปานกลาง จำนวน ๑ คน คิดเป็นร้อยละ ๕

๕. มีการสำรวจถึงปริมาณของป่าในพื้นที่ป่าชุมชน พบว่า มีระดับความคิดเห็นมากที่สุด จำนวน ๑๒ คน คิดเป็นร้อยละ ๖๐ ระดับความคิดเห็นมาก จำนวน ๕ คน คิดเป็นร้อยละ ๒๕ ระดับความคิดเห็นปานกลาง จำนวน ๒ คน คิดเป็นร้อยละ ๑๐ และระดับความคิดเห็นน้อย จำนวน ๑ คน คิดเป็นร้อยละ ๕

๖. มีการกำหนดเกณฑ์และระเบียบในการจัดการบริหารป่าชุมชน พบว่า มีระดับความคิดเห็นมากที่สุด จำนวน ๑๒ คน คิดเป็นร้อยละ ๖๐ ระดับความคิดเห็นมาก จำนวน ๖ คน คิดเป็นร้อยละ ๓๐ และระดับความคิดเห็นปานกลาง จำนวน ๒ คน คิดเป็นร้อยละ ๑๐

๗. ความใกล้ ไกลของแหล่งผลิตของป่าในป่าชุมชน พบว่า มีระดับความคิดเห็นมากที่สุด จำนวน ๘ คน คิดเป็นร้อยละ ๔๐ ระดับความคิดเห็นมาก จำนวน ๙ คน คิดเป็นร้อยละ ๔๕ ระดับความคิดเห็นปานกลาง จำนวน ๒ คน คิดเป็นร้อยละ ๑๐ และระดับความคิดเห็นน้อย จำนวน ๑ คน คิดเป็นร้อยละ ๕

๖. การสนับสนุนจากองค์กรหรือหน่วยงานภายนอกในการบริหารจัดการ พบว่า มีระดับความคิดเห็นมากที่สุด จำนวน ๑๐ คน คิดเป็นร้อยละ ๕๐ ระดับความคิดเห็นมาก จำนวน ๘ คน คิดเป็นร้อยละ ๔๐ ระดับความคิดเห็นปานกลาง จำนวน ๑ คน คิดเป็นร้อยละ ๕ และระดับความคิดเห็นน้อย จำนวน ๑ คน คิดเป็นร้อยละ ๕

สรุปผลการศึกษาระดับความคิดเห็นของชุมชนต่อต่อศักยภาพของป่าในพื้นที่ป่าชุมชน ด้านการบริหารจัดการพื้นที่ พบว่า ระดับความคิดเห็นต่อศักยภาพด้านมีการกำหนดเกณฑ์และระเบียบในการจัดการบริหารป่าชุมชนมากที่สุด คือ ๔.๕๐ รองลงมาได้แก่ ด้านมีการสร้างฝายเก็บกักชะลอน้ำ เพื่อการใช้ประโยชน์และสร้างความชุ่มชื้นแก่ป่าชุมชน คือ ๔.๔๕ ด้านมีการสำรวจถึงปริมาณของป่าในพื้นที่ป่าชุมชน คือ ๔.๔๐ ด้านมีการแบ่งพื้นที่ป่าชุมชน (Zoning) ตามลักษณะและวัตถุประสงค์ในการใช้ประโยชน์และการอนุรักษ์และการสนับสนุนจากองค์กรหรือหน่วยงานภายนอกในการบริหารจัดการ คือ ๔.๓๕ ด้านมีแผนการจัดการป่าชุมชนที่คำนึงถึงระบบนิเวศและความหลากหลายทางชีวภาพ คือ ๔.๓๐ มีการปลูกป่าเพื่อทดแทนหรือฟื้นฟูสภาพป่าชุมชน คือ ๔.๒๕ และด้านความใกล้ ไกลของแหล่งผลิตของป่าในป่าชุมชน น้อยที่สุด คือ ๔.๒๐ ตามลำดับ

ตารางที่ ๕ ระดับความคิดเห็นของชุมชนต่อศักยภาพของชุมชน ด้านการพัฒนาเพิ่มมูลค่าของป่าในป่าชุมชน

n = ๒๐

ปัจจัยชีวิตศักยภาพผลิตของป่าในพื้นที่ป่าชุมชน	ระดับความคิดเห็น : จำนวนคน (ร้อยละ)					ค่าเฉลี่ยและการแปลความหมาย	SD
	มากที่สุด	มาก	ปานกลาง	น้อย	น้อยที่สุด		
๑. มีการแปรรูปผลผลิตเพื่อเพิ่มมูลค่าจากป่าชุมชน	๘ (๔๐%)	๙ (๔๕%)	๒ (๑๐%)	๑ (๕%)	๐ (๐%)	๔.๒๐ (มาก)	๐.๘๑๒
๒. มีบริการจำหน่ายผลิตภัณฑ์จากป่าชุมชนแก่บุคคลในชุมชนอื่นๆ	๑๐ (๕๐%)	๘ (๔๐%)	๑ (๕%)	๑ (๕%)	๐ (๐%)	๔.๓๕ (มาก)	๐.๗๙๒
๓. มีการออกร้านหรือจัดจำหน่ายสินค้าจากป่าชุมชนในงานระดับอำเภอหรือจังหวัด	๑๐ (๕๐%)	๘ (๔๐%)	๒ (๑๐%)	๐ (๐%)	๐ (๐%)	๔.๔๐ (มาก)	๐.๖๖๓
๔. มีหน่วยงานภาครัฐและเอกชนให้การสนับสนุนในการเพิ่มมูลค่าจากผลผลิตจากป่าชุมชน	๑๓ (๖๕%)	๔ (๒๐%)	๒ (๑๐%)	๑ (๕%)	๐ (๐%)	๔.๔๕ (มาก)	๐.๘๖๕
๕. มีการจัดการในรูปแบบของกลุ่มหรือสหกรณ์ในการพัฒนาผลิตภัณฑ์	๘ (๔๐%)	๑๑ (๕๕%)	๑ (๕%)	๐ (๐%)	๐ (๐%)	๔.๓๕ (มาก)	๐.๕๗๒
รวม						๔.๓๕ (มาก)	๐.๗๔๑

ระดับความคิดเห็นของชุมชนต่อศักยภาพของชุมชน ด้านการพัฒนาเพิ่มมูลค่าของป่าในป่าชุมชน เป็นดังนี้ (ตารางที่ ๕)

๑. มีการแปรรูปผลผลิตเพื่อเพิ่มมูลค่าจากป่าชุมชน พบว่า มีระดับความคิดเห็นมากที่สุด จำนวน ๘ คน คิดเป็นร้อยละ ๔๐ ระดับความคิดเห็นมาก จำนวน ๙ คน คิดเป็นร้อยละ ๔๕ ระดับความคิดเห็นปานกลาง จำนวน ๒ คน คิดเป็นร้อยละ ๑๐ และระดับความคิดเห็นน้อย จำนวน ๑ คน คิดเป็นร้อยละ ๕

๒. มีบริการจำหน่ายผลิตภัณฑ์จากป่าชุมชนแก่บุคคลในชุมชนอื่น ๆ พบว่า มีระดับความคิดเห็นมากที่สุด จำนวน ๑๐ คน คิดเป็นร้อยละ ๕๐ ระดับความคิดเห็นมาก จำนวน ๘ คน คิดเป็นร้อยละ ๔๐ ระดับความคิดเห็นปานกลาง จำนวน ๑ คน คิดเป็นร้อยละ ๕ และระดับความคิดเห็นน้อย จำนวน ๑ คน คิดเป็นร้อยละ ๕

๓. มีการออกร้านหรือจัดจำหน่ายสินค้าจากป่าชุมชนในงานระดับอำเภอหรือจังหวัด พบว่า มีระดับความคิดเห็นมากที่สุด จำนวน ๑๐ คน คิดเป็นร้อยละ ๕๐ ระดับความคิดเห็นมาก จำนวน ๘ คน คิดเป็นร้อยละ ๔๐ และระดับความคิดเห็นปานกลาง จำนวน ๒ คน คิดเป็นร้อยละ ๑๐

๔. มีหน่วยงานภาครัฐและเอกชนให้การสนับสนุนในการเพิ่มมูลค่าจากผลผลิตจากป่าชุมชน พบว่า มีระดับความคิดเห็นมากที่สุด จำนวน ๑๓ คน คิดเป็นร้อยละ ๖๕ ระดับความคิดเห็นมาก จำนวน ๔ คน คิดเป็นร้อยละ ๒๐ ระดับความคิดเห็นปานกลาง จำนวน ๒ คน คิดเป็นร้อยละ ๑๐ และระดับความคิดเห็นน้อย จำนวน ๑ คน คิดเป็นร้อยละ ๕

๕. มีการจัดการในรูปแบบของกลุ่มหรือสหกรณ์ในการพัฒนาผลิตภัณฑ์ พบว่า มีระดับความคิดเห็นมากที่สุด จำนวน ๘ คน คิดเป็นร้อยละ ๔๐ ระดับความคิดเห็นมาก จำนวน ๑๑ คน คิดเป็นร้อยละ ๕๕ และระดับความคิดเห็นปานกลาง จำนวน ๑ คน คิดเป็นร้อยละ ๕

สรุปผลการศึกษาระดับความคิดเห็นของชุมชนต่อศักยภาพผลผลิตของชุมชน ด้านการพัฒนาเพิ่มมูลค่าของป่าในป่าชุมชน พบว่า ระดับความคิดเห็นต่อศักยภาพด้านมีหน่วยงานภาครัฐและเอกชนให้การสนับสนุนในการเพิ่มมูลค่าจากผลผลิตจากป่าชุมชนมากที่สุด คือ ๔.๔๕ รองลงมาได้แก่ ด้านมีการออกร้านหรือจัดจำหน่ายสินค้าจากป่าชุมชนในงานระดับอำเภอหรือจังหวัด คือ ๔.๔๐ ด้านมีบริการจำหน่ายผลิตภัณฑ์จากป่าชุมชนแก่บุคคลในชุมชนอื่น ๆ และมีการจัดการในรูปแบบของกลุ่มหรือสหกรณ์ในการพัฒนาผลิตภัณฑ์ คือ ๔.๓๕ และด้านมีการแปรรูปผลผลิตเพื่อเพิ่มมูลค่าจากป่าชุมชนน้อยที่สุด คือ ๔.๒๐ ตามลำดับ

ตารางที่ ๖ ระดับความคิดเห็นของชุมชนต่อศักยภาพของชุมชน ด้านการอนุรักษ์ทรัพยากรและการป้องกันผลกระทบสิ่งแวดล้อม

n = ๒๐

ปัจจัยชีวิตศักยภาพผลผลิตของป่าในพื้นที่ป่าชุมชน	ระดับความคิดเห็น : จำนวนคน (ร้อยละ)					ค่าเฉลี่ยและ การแปล ความหมาย	SD
	มากที่สุด	มาก	ปานกลาง	น้อย	น้อยที่สุด		
๑. มาตรการในการจัดการและป้องกันผลกระทบจากการใช้ประโยชน์การเก็บหาของป่า	๑๓ (๖๕%)	๕ (๒๕%)	๑ (๕%)	๑ (๕%)	๐ (๐%)	๔.๕๐ (มาก)	๐.๘๐๖
๒. การติดตามและประเมินการเปลี่ยนแปลงของพื้นที่อันเนื่องมาจากการเก็บหาของป่า	๑๑ (๕๕%)	๖ (๓๐%)	๓ (๑๕%)	๐ (๐%)	๐ (๐%)	๔.๔๐ (มาก)	๐.๗๓๕
๓. การให้ความรู้ถึงคุณค่าของพื้นที่ป่าชุมชนและการอนุรักษ์กับกลุ่มผู้ใช้ประโยชน์	๑๑ (๕๕%)	๘ (๔๐%)	๑ (๕%)	๐ (๐%)	๐ (๐%)	๔.๕๐ (มาก)	๐.๕๕๒
๔. การแลกเปลี่ยนเรียนรู้ร่วมมือกับเครือข่ายป่าชุมชนอื่นๆ	๑๐ (๕๐%)	๙ (๔๕%)	๑ (๕%)	๐ (๐%)	๐ (๐%)	๔.๔๕ (มาก)	๐.๕๘๙
๕. มีมาตรการหรือกฎ ระเบียบในการควบคุมการใช้ประโยชน์	๑๒ (๖๐%)	๗ (๓๕%)	๑ (๕%)	๐ (๐%)	๐ (๐%)	๔.๕๕ (มากที่สุด)	๐.๕๘๙
รวม						๔.๔๘ (มาก)	๐.๖๖๒

ระดับความคิดเห็นของชุมชนต่อศักยภาพของชุมชน ด้านการอนุรักษ์ทรัพยากรและการป้องกันผลกระทบสิ่งแวดล้อม เป็นดังนี้ (ตารางที่ ๖)

๑. มาตรการในการจัดการและป้องกันผลกระทบจากการใช้ประโยชน์การเก็บหาของป่าพบว่า มีระดับความคิดเห็นมากที่สุด จำนวน ๑๓ คน คิดเป็นร้อยละ ๖๕ ระดับความคิดเห็นมาก จำนวน ๕ คน คิดเป็นร้อยละ ๒๕ ระดับความคิดเห็น ปานกลาง จำนวน ๑ คน คิดเป็นร้อยละ ๕ และระดับความคิดเห็นน้อย จำนวน ๑ คน คิดเป็นร้อยละ ๕

๒. การติดตามและประเมินการเปลี่ยนแปลงของพื้นที่อันเนื่องมาจากการเก็บหาของป่า พบว่า มีระดับความคิดเห็นมากที่สุด จำนวน ๑๑ คน คิดเป็นร้อยละ ๕๕ ระดับความคิดเห็นมาก จำนวน ๖ คน คิดเป็นร้อยละ ๓๐ และระดับความคิดเห็นปานกลาง จำนวน ๓ คน คิดเป็นร้อยละ ๑๕

๓. การให้ความรู้ถึงคุณค่าของพื้นที่ป่าชุมชนและการอนุรักษ์กับกลุ่มผู้ใช้ประโยชน์ พบว่า มีระดับความคิดเห็นมากที่สุด จำนวน ๑๑ คน คิดเป็นร้อยละ ๕๕ ระดับความคิดเห็นมาก จำนวน ๘ คน คิดเป็นร้อยละ ๔๐ และระดับความคิดเห็นปานกลาง จำนวน ๑ คน คิดเป็นร้อยละ ๕

๔. การแลกเปลี่ยนเรียนรู้ร่วมมือกับเครือข่ายป่าชุมชนอื่น ๆ พบว่า มีระดับความคิดเห็นมากที่สุด จำนวน ๑๐ คน คิดเป็นร้อยละ ๕๐ ระดับความคิดเห็นมาก จำนวน ๙ คน คิดเป็นร้อยละ ๔๕ และระดับความคิดเห็นปานกลาง จำนวน ๑ คน คิดเป็นร้อยละ ๕

๕. มีมาตรการหรือกฎ ระเบียบในการควบคุมการใช้ประโยชน์ พบว่า มีระดับความคิดเห็นมากที่สุด จำนวน ๑๒ คน คิดเป็นร้อยละ ๖๐ ระดับความคิดเห็นมาก จำนวน ๗ คน คิดเป็นร้อยละ ๓๕ และระดับความคิดเห็นปานกลาง จำนวน ๑ คน คิดเป็นร้อยละ ๕

สรุปผลการศึกษาระดับความคิดเห็นของชุมชนต่อศักยภาพของชุมชน ด้านการอนุรักษ์ทรัพยากรและการป้องกันผลกระทบสิ่งแวดล้อม พบว่า ระดับความคิดเห็นต่อศักยภาพด้านมีมาตรการหรือกฎ ระเบียบในการควบคุมการใช้ประโยชน์มากที่สุด คือ ๔.๕๕ รองลงมาได้แก่ ด้านมาตรการในการจัดการและป้องกันผลกระทบจากการใช้ประโยชน์การเก็บหาของป่าและการให้ความรู้ถึงคุณค่าของพื้นที่ป่าชุมชนและการอนุรักษ์กับกลุ่มผู้ใช้ประโยชน์ คือ ๔.๕๐ ด้านการแลกเปลี่ยนเรียนรู้ร่วมมือกับเครือข่ายป่าชุมชนอื่น ๆ คือ ๔.๔๕ และด้านการติดตามและประเมินการเปลี่ยนแปลงของพื้นที่อันเนื่องมาจากการเก็บหาของป่าน้อยที่สุด คือ ๔.๔๐ ตามลำดับ

บทที่ ๕

สรุปผล

การศึกษาเรื่อง การประเมินมูลค่าของป่าในป่าชุมชน ในพื้นที่ป่าชุมชนบ้านโค้งตาบาง ตำบลท่าไม้รวก อำเภอท่ายาง จังหวัดเพชรบุรี มีวัตถุประสงค์ของการศึกษา (๑.) เพื่อศึกษาการประเมินมูลค่าของป่าในพื้นที่ป่าชุมชนบ้านโค้งตาบาง ตำบลท่าไม้รวก อำเภอท่ายาง จังหวัดเพชรบุรี (๒.) เพื่อศึกษาความคิดเห็นของชุมชนต่อศักยภาพของป่าในพื้นที่ป่าชุมชนบ้านโค้งตาบาง ตำบลท่าไม้รวก อำเภอท่ายาง จังหวัดเพชรบุรี ผลการศึกษาสามารถสรุปตามวัตถุประสงค์ข้างต้น ได้ดังต่อไปนี้

๑. การประเมินมูลค่าของป่าในพื้นที่ป่าชุมชนบ้านโค้งตาบางของราษฎรกลุ่มตัวอย่าง ผลการศึกษาสรุปได้ว่า ชนิดของป่าที่ชุมชนนำมาใช้ประโยชน์มากที่สุด คือ กลุ่มพืชอาหาร จำนวน ๑๒ ชนิด รองลงมา กลุ่มสมุนไพรและเครื่องเทศ จำนวน ๓ ชนิด กลุ่มไม้ และกลุ่มแมลงอุตสาหกรรมและแมลงกินได้ จำนวน ๑ ชนิด กลุ่มพืชอาหาร เห็ด มีปริมาณการเก็บหามากที่สุด และสร้างรายได้เป็นที่ต้องการของตลาด โดยชนิดเห็ดที่มีปริมาณการเก็บหามากที่สุด ได้แก่ เห็ดตะไคร้ เห็ดระโงก ปริมาณการเก็บหา ๓๐๐ กิโลกรัม ประเมินมูลค่าต่อปี ๕๔,๐๐๐ บาท รองลงมา เห็ดโคน ปริมาณการเก็บหา ๓๐๐ กิโลกรัม ประเมินมูลค่าต่อปี ๕๔,๐๐๐ บาท เห็ดเผาะ ปริมาณการเก็บหา ๕๐ กิโลกรัม ประเมินมูลค่าต่อปี ๒๐,๐๐๐ บาท นอกจากนี้ยังมี เห็ดลวก เห็ดตับเต่า เห็ดหลินจือ ผักหวานป่า เปราะหอม บุก และกระเจียว เป็นต้น กลุ่มสมุนไพรและเครื่องเทศ ที่มีความสำคัญ ได้แก่ ไบยานาง เข้าคลอน และโลดทะนง นอกจากนี้ยังมี ไม้รวก และน้ำผึ้ง ที่ชุมชนนำมาใช้ประโยชน์ โดยประเมินมูลค่าของป่าที่ชุมชนนำมาใช้ประโยชน์ รวมมูลค่าทั้งหมด ๑๙๓,๗๐๐ บาท

๒. ความคิดเห็นของชุมชนต่อศักยภาพผลผลิตของป่าในพื้นที่ป่าชุมชน ผลการศึกษาสรุปได้ว่า ระดับความคิดเห็นของชุมชนต่อศักยภาพผลผลิตของป่าในพื้นที่ป่าชุมชน แบ่งออกเป็น ๒ ด้าน นั่นคือ ศักยภาพผลผลิตของป่า และศักยภาพของชุมชน โดยศักยภาพผลผลิตของป่า ด้านความสมบูรณ์และความเพียงพอของทรัพยากร มีระดับความคิดเห็นมาก คิดเป็นร้อยละ ๔.๒๑ ด้านการบริหารจัดการพื้นที่ มีระดับความคิดเห็นมาก คิดเป็นร้อยละ ๔.๓๕ และศักยภาพของชุมชน ด้านการพัฒนาเพิ่มมูลค่าของป่าในป่าชุมชน มีระดับความคิดเห็นมาก คิดเป็นร้อยละ ๔.๓๕ ด้านการอนุรักษ์ทรัพยากรและการป้องกันผลกระทบสิ่งแวดล้อม มีระดับความคิดเห็นมาก คิดเป็นร้อยละ ๔.๔๘ แสดงให้เห็นว่า ป่าชุมชนบ้านโค้งตาบาง มีศักยภาพผลผลิตของป่า และความผูกพันกับชุมชนค่อนข้างมาก ทั้งทางด้านความมั่นคงทางอาหาร สมุนไพร และแหล่งสร้างรายได้ เสริมให้กับชุมชน อีกทั้งการต่อยอดผลิตภัณฑ์จากของป่าในป่าชุมชน นอกจากนี้ยังมีมาตรการในการอนุรักษ์ ป้องกัน และดูแล ทรัพยากรป่าไม้ให้มีความสมบูรณ์ ยั่งยืนต่อไป

เอกสารอ้างอิง

พระราชบัญญัติป่าชุมชน พ.ศ. ๒๕๖๒. (๒๕๖๒, ๒๙ พฤษภาคม). ราชกิจจานุเบกษา. เล่มที่ ๑๓๖ (ตอนที่ ๗๑ ก), (หน้า ๗๑)

ศูนย์ศึกษาและพัฒนาวนศาสตร์ชุมชนที่ ๑๐. ๒๕๕๗. รายงานการศึกษาด้านวนศาสตร์ชุมชน เรื่อง “การสำรวจการใช้ประโยชน์ป่าชุมชนของประชาชนที่อาศัยอยู่โดยรอบพื้นที่ป่าชุมชน กรณีศึกษา : ป่าชุมชนบ้านห้วยสะพานสามัคคี ตำบลหนองโรง อำเภอพนมทวน จังหวัดกาญจนบุรี

กวิณธร เสถียร นิสافر วัฒนศัพท์ และเสวียน เปรมประสิทธิ์. ๒๕๕๕. เอกสารงานวิจัย “การใช้ประโยชน์ทรัพยากรพรรณพืชของชุมชนในพื้นที่เขื่อนสิริกิติ์” ภาควิชาสังคมวิทยาและมานุษยวิทยา คณะสังคมศาสตร์ มหาวิทยาลัยนเรศวร จังหวัดพิษณุโลก

สำนักงานพัฒนาชุมชนอำเภอท่ายาง. ๒๕๖๑. เอกสารประกวด “ชุมชนท่องเที่ยว OTOP นวัตวิถี” หมู่ที่ ๑๐ ตำบลท่าไม้รวก อำเภอท่ายาง จังหวัดเพชรบุรี

ฉลาดชาย รมิตานนท์. ป่าชุมชน ความหมายของ ‘ป่า’ และ ‘ชุมชน’ [ออนไลน์]. เข้าถึงได้จาก: <http://www.๕provincesforest.com/index.php?lay=show&ac=article&id=๕๓๘๗๒๙๐๙๓&Ntype=๑> [วันที่เข้าถึง ๑๑ พฤศจิกายน ๒๕๖๒].

สมหญิง สุนทรวงษ์. ป่าชุมชนกับสังคมไทย [ออนไลน์]. เข้าถึงได้จาก: <https://www.recoftc.org/thailand/stories> [วันที่เข้าถึง ๑๑ พฤศจิกายน ๒๕๖๒].

ดุสิต เวชกิจ. ประโยชน์จากป่าชุมชน [ออนไลน์]. เข้าถึงได้จาก: <https://www.recoftc.org/thailand/projects/cf-net/stories> [วันที่เข้าถึง ๑๑ พฤศจิกายน ๒๕๖๒].

ประชาไท. ความเข้าใจพื้นฐานเรื่องป่าชุมชน [ออนไลน์]. เข้าถึงได้จาก: <https://prachatai.com/journal/๒๐๐๕/๑๑/๖๒๖๖> [วันที่เข้าถึง ๑๑ พฤศจิกายน ๒๕๖๒].

ศูนย์สารสนเทศ สำนักแผนงานและสารสนเทศ กรมป่าไม้. ป่าชุมชนบ้านโค้งตาบง [ออนไลน์]. เข้าถึงได้จาก: http://forestinfo.forest.go.th/fCom_detail.aspx?id=๙๕๕๔ [วันที่เข้าถึง ๑๑ พฤศจิกายน ๒๕๖๒].

ภาคผนวก

ภาพถ่ายการจัดประชุมกลุ่มย่อย



ภาพถ่ายการจัดประชุมกลุ่มย่อย



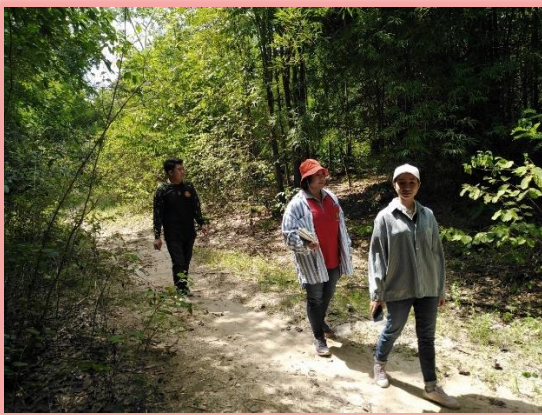
ภาพถ่ายการจัดประชุมกลุ่มย่อย



ภาพถ่ายการจัดประชุมกลุ่มย่อย



ภาพถ่ายสำรวจของป่าในป่าชุมชน



ฉบับที่.....

แบบประเมินมูลค่าของป่าในป่าชุมชน
ในพื้นที่ป่าชุมชน.....
ตำบล..... อำเภอ..... จังหวัด.....

คำชี้แจง

แบบประเมินประกอบด้วยชุดคำถามทั้งหมด ๔ ตอน ดังนี้

ตอนที่ ๑ ข้อมูลทั่วไปของผู้ตอบแบบสอบถาม

ตอนที่ ๒ ข้อมูลพื้นฐานของทรัพยากรของป่า

ตอนที่ ๓ ศักยภาพทรัพยากรของป่าในพื้นที่ป่าชุมชน

ตอนที่ ๔ ปัญหา อุปสรรค ของชุมชนในการใช้ประโยชน์ของป่าจากป่าชุมชน

ชื่อป่าชุมชน.....

หมู่ที่..... ตำบล..... อำเภอ.....

จังหวัด.....

วันที่ประเมิน.....

ผู้ประเมิน.....

ตอนที่ ๑ ข้อมูลทั่วไปของผู้ตอบแบบสอบถาม

กรุณาทำเครื่องหมาย ✓ ลงใน ให้ตรงกับความเป็นจริง

๑. เพศ

ชาย

หญิง

๒. อายุ

ต่ำกว่า ๒๕ ปี

๒๕ - ๓๔ ปี

๓๕ - ๔๔ ปี

๔๕ - ๕๕ ปี

มากกว่า ๕๕ ปี

๓. ระดับการศึกษา

ไม่ได้เรียนหนังสือ

ประถมศึกษา

มัธยมศึกษาตอนต้น

มัธยมศึกษาตอนปลาย หรือ ปวช.

อนุปริญญา (ปวส.,ปวท.)

ปริญญาตรี

สูงกว่าปริญญาตรี

๔. อาชีพ

เกษตรกรรม

รับจ้างทั่วไป

ค้าขาย

รับราชการ

อื่นๆ ระบุ.....

๕. รายได้ (ต่อปี)

น้อยกว่า ๑๐,๐๐๐ บาท

๑๐,๐๐๐ - ๓๐,๐๐๐ บาท

๓๐,๐๐๐ - ๕๐,๐๐๐ บาท

มากกว่า ๕๐,๐๐๐ บาท

ตอนที่ ๒ ข้อมูลพื้นฐานของทรัพยากรของป่าในป่าชุมชน

กรุณาทำเครื่องหมาย ✓ ลงใน ให้ตรงกับความเป็นจริง

๑. ประเภทของพื้นที่ป่าชุมชนที่ท่านใช้ประโยชน์จากของป่า

๑. ป่าสงวนแห่งชาติ

๒. พื้นที่ป่าไม้ตาม พ.ร.บ. ป่าไม้ พ.ศ. ๒๔๘๔

๓. ที่สาธารณประโยชน์ (นสล.)

อื่นๆ ระบุ.....

๒. กลุ่มของป่าที่นำมาใช้ประโยชน์มากที่สุด

- | | |
|--|---|
| <input type="checkbox"/> ๑. หวาย | <input type="checkbox"/> ๒. ไม้ |
| <input type="checkbox"/> ๓. ชันและยางไม้ | <input type="checkbox"/> ๔. สมุนไพรและเครื่องเทศ |
| <input type="checkbox"/> ๕. พืชอาหาร | <input type="checkbox"/> ๖. แมลงอุตสาหกรรมและแมลงกินได้ |
| <input type="checkbox"/> ๗. ไม้หอม | <input type="checkbox"/> ๘. เปลือกไม้ |
| <input type="checkbox"/> ๙. แทนนิน และสีธรรมชาติ | |

๓. เส้นทางเข้าถึงแหล่งผลิตของป่าในบริเวณป่าชุมชน (ลูกรัง,ดิน,คอนกรีต,ทางเดินเท้า ฯลฯ)

๔. ระยะทางจากถนนหลักถึงแหล่งผลิตของป่า กิโลเมตร

๕. ผลผลิตของป่า แยกตามกลุ่ม

๕.๑ หวาย

ชนิดของผลผลิต	ปริมาณที่เก็บได้ (กิโลกรัม)	มูลค่า (บาท)	ช่วงเวลาที่เก็บผลผลิต (เดือน)	หมายเหตุ

๕.๒ ไม้

ชนิดของผลผลิต	ปริมาณที่เก็บได้ (ลำ)/(กิโลกรัม)	มูลค่า (บาท)	ช่วงเวลาที่เก็บผลผลิต (เดือน)	หมายเหตุ

๕.๓ ชันและยางไม้

ชนิดของผลผลิต	ปริมาณที่เก็บได้ (กิโลกรัม)	มูลค่า (บาท)	ช่วงเวลาที่เก็บผลผลิต (เดือน)	หมายเหตุ

๕.๔ สมุนไพรและเครื่องเทศ

ชนิดของผลผลิต	ปริมาณที่เก็บได้ (กิโลกรัม)	มูลค่า (บาท)	ช่วงเวลาที่เก็บผลผลิต (เดือน)	หมายเหตุ

๕.๕ พืชอาหาร

ชนิดของผลผลิต	ปริมาณที่เก็บได้ (กิโลกรัม)	มูลค่า (บาท)	ช่วงเวลาที่เก็บผลผลิต (เดือน)	หมายเหตุ

๕.๖ แมลงอุตสาหกรรมและแมลงกินได้

ชนิดของผลผลิต	ปริมาณที่เก็บได้ (กิโลกรัม)	มูลค่า (บาท)	ช่วงเวลาที่เก็บผลผลิต (เดือน)	หมายเหตุ

๕.๗ ไม้หอม

ชนิดของผลผลิต	ปริมาณที่เก็บได้ (กิโลกรัม)	มูลค่า (บาท)	ช่วงเวลาที่เก็บผลผลิต (เดือน)	หมายเหตุ

๕.๘ เปลือกไม้

ชนิดของผลผลิต	ปริมาณที่เก็บได้ (กิโลกรัม)	มูลค่า (บาท)	ช่วงเวลาที่เก็บผลผลิต (เดือน)	หมายเหตุ

๕.๙ แขนงไม้ และสีธรรมชาติ

ชนิดของผลผลิต	ปริมาณที่เก็บได้ (กิโลกรัม)	มูลค่า (บาท)	ช่วงเวลาที่เก็บผลผลิต (เดือน)	หมายเหตุ

ตอนที่ ๓ ศักยภาพผลผลิตของป่าในป่าชุมชน

กรุณาทำเครื่องหมาย ✓ ลงในช่องทางขวามือให้ตรงกับความเป็นจริงตามความเห็นหรือความเข้าใจของท่านมากที่สุด

ปัจจัยชี้วัดศักยภาพผลผลิตของป่าในป่าชุมชน	ระดับความคิดเห็น				
๑) ศักยภาพผลผลิตของป่า					
๑.๑ ด้านสมบูรณ์และความเพียงพอของทรัพยากร					
๑. ป่าชุมชนมีผลผลิตที่ตอบสนองต่อการใช้สอยของชุมชนได้อย่างหลากหลาย					
๒. ป่าชุมชนมีความหลากหลายของผลผลิตที่เกิดจากป่าชุมชนหลายรูปแบบ					
๓. ความหลากหลายของระบบนิเวศ					
๔. ความอุดมสมบูรณ์ของระบบนิเวศ					
๕. ผลผลิตที่เกิดจากป่าชุมชนมีปริมาณเพียงพอต่อความต้องการของชุมชน					
๖. การทดแทนของผลผลิตที่ถูกลำไปใช้ประโยชน์					
๑.๒ ด้านการบริหารจัดการพื้นที่					
๑. มีการแบ่งพื้นที่ป่าชุมชน (Zoning) ตามลักษณะและวัตถุประสงค์ในการใช้ประโยชน์และการอนุรักษ์					

ปัจจัยชีวิตศักยภาพผลผลิตของป่าในป่าชุมชน	ระดับความคิดเห็น				
๒. มีแผนการจัดการป่าชุมชนที่คำนึงถึงระบบนิเวศและความหลากหลายทางชีวภาพ					
๓. มีการปลูกป่าเพื่อทดแทนหรือฟื้นฟูสภาพป่าชุมชน					
๔. มีการสร้างฝายเก็บกักชะลอน้ำ เพื่อการใช้ประโยชน์และสร้างความชุ่มชื้นแก่ป่าชุมชน					
๕. มีการสำรวจถึงปริมาณของป่าในพื้นที่ป่าชุมชน					
๖. มีการกำหนดเกณฑ์และระเบียบในการจัดการบริหารป่าชุมชน					
๗. ความใกล้ ไกลของแหล่งผลิตของป่าในป่าชุมชน					
๘. การสนับสนุนจากองค์กรหรือหน่วยงานภายนอกในการบริหารจัดการ					
๒) ศักยภาพของชุมชน					
๒.๑ การพัฒนาเพิ่มมูลค่าของป่าในป่าชุมชน					
๑. มีการแปรรูปผลผลิตเพื่อเพิ่มมูลค่าจากป่าชุมชน					
๒. มีบริการจำหน่ายผลิตภัณฑ์จากป่าชุมชนแก่บุคคลในชุมชนอื่นๆ					
๓. มีการออกร้านหรือจัดจำหน่ายสินค้าจากป่าชุมชนในงานระดับอำเภอหรือจังหวัด					
๔. มีหน่วยงานภาครัฐและเอกชนให้การสนับสนุนในการเพิ่มมูลค่าจากผลผลิตจากป่าชุมชน					
๕. มีการจัดการในรูปแบบของกลุ่มหรือสหกรณ์ในการพัฒนาผลิตภัณฑ์					
๒.๒ การอนุรักษ์ทรัพยากรและการป้องกันผลกระทบสิ่งแวดล้อม					
๑. มาตรการในการจัดการและป้องกันผลกระทบจากการใช้ประโยชน์การเก็บหาของป่า					
๒. การติดตามและประเมินการเปลี่ยนแปลงของพื้นที่อันเนื่องมาจากการเก็บหาของป่า					
๓. การให้ความรู้ถึงคุณค่าของพื้นที่ป่าชุมชนและการอนุรักษ์กับกลุ่มผู้ใช้ประโยชน์					
๔. การแลกเปลี่ยนเรียนรู้ร่วมมือกับเครือข่ายป่าชุมชนอื่นๆ					
๕. มีมาตรการหรือกฎ ระเบียบในการควบคุมการใช้ประโยชน์					

ตอนที่ ๔ ปัญหาอุปสรรคของชุมชนในการใช้ประโยชน์ของป่าจากป่าชุมชน

.....

.....

.....

.....

.....

.....

.....

.....

คณะผู้จัดทำ

๑. ดร.ชัยรัตน์	จันทร์ศาลทูล	ตำแหน่ง	นักวิชาการป่าไม้ชำนาญการ
๒. นางสาวจันทวรรณ	เหล่างาม	ตำแหน่ง	นักวิชาการป่าไม้
๓. นางสาวกรรณิการ์	สวนผล	ตำแหน่ง	นักวิชาการป่าไม้
๔. นางสาวรินนารัช	รชตะรมณีย์	ตำแหน่ง	นักวิชาการเผยแพร่
๕. นายถวิล	เอี่ยมสุข	ตำแหน่ง	เจ้าพนักงานการเกษตร
๖. นางสาวสุพรรณิณี	มณีโชติ	ตำแหน่ง	เจ้าหน้าที่การเกษตร
๗. นายชารินทร์	เนียมศรี	ตำแหน่ง	พนักงานพิทักษ์ป่า
๘. นายณัฐวุฒิ	จูลักษณ์	ตำแหน่ง	พนักงานพิทักษ์ป่า
๙. นายพิชัย	อัครสกุลภิญโญ	ตำแหน่ง	ผู้ช่วยเจ้าหน้าที่ธุรการ
๑๐. นายสมัย	คล้ายเขียว	ตำแหน่ง	เจ้าหน้าที่ประจำศูนย์

ผู้ให้ข้อมูลหลัก

๑. นายฉันท	อัครสกุลภิญโญ	ผู้ใหญ่บ้าน ม.๑๐ บ้านโค้งตาบาง ประธานป่าชุมชนบ้านโค้งตาบาง และประธานเครือข่ายป่าชุมชนจังหวัดเพชรบุรี
๒. นางไพศรี	ทองมา	ผู้เชี่ยวชาญการเก็บหาของป่า
๓. นางผึ้ง	แสงดวงเดือน	ผู้เชี่ยวชาญการเก็บหาของป่า
๔. นางปราณี	อัครสกุลภิญโญ	แม่ค้า

และคณะกรรมการหมู่บ้าน คณะกรรมการป่าชุมชน และชาวบ้านบ้านโค้งตาบาง