

รายงานการศึกษา

เรื่อง

การประเมินมูลค่าของป่าในป่าชุมชน

ในพื้นที่ป่าชุมชน.....บ้านหนองบัว.....

ตำบล...จรเข้สามพัน... อำเภอบึงสามพัน... จังหวัด...สุพรรณบุรี.....

ส่วนจัดการป่าชุมชน สำนักจัดการทรัพยากรป่าไม้ที่ 10 (ราชบุรี)

พ.ศ. 2562

บทคัดย่อ

ป่าไม้เป็นทรัพยากรธรรมชาติที่สำคัญต่อการดำรงชีวิตของมนุษย์ เนื่องจากเป็นแหล่งอำนวยการประโชยชน์ ทั้งทางตรงและทางอ้อม แต่ในสถานการณ์ปัจจุบันการจัดการป่าไม้มักเกิดปัญหาจนส่งผลกระทบต่อ การสูญเสียพื้นที่ป่าและการเสื่อมโทรมของสิ่งแวดล้อมอย่างมาก มีการนำทรัพยากรธรรมชาติมาใช้โดยขาด การบริหารจัดการที่เหมาะสม โดยเฉพาะการเก็บหาของป่าแบบทำลายหรือมากเกินไปเกินกว่าศักยภาพของป่า ที่จะรับได้ การเกิดไฟไหม้ป่าที่ไม่มีการควบคุม ทำให้ทรัพยากรป่าไม้ที่เคยสมบูรณ์เสื่อมโทรมลง เกิดภัยธรรมชาติ ที่รุนแรงตามมา อันจะนำไปสู่ปัญหาความขัดแย้งทางสังคมที่เกิดจากการแย่งชิงเพื่อใช้ทรัพยากร การจัดการ ทรัพยากรป่าไม้ ให้มีศักยภาพที่จะสามารถอำนวยการประโชยชน์ทั้งทางตรงและทางอ้อมต่อชุมชนได้อย่างสมดุล และยั่งยืนได้นั้น จำเป็นต้องมีการจัดการป่าไม้อย่างมีส่วนร่วม ซึ่งต้องมีการศึกษาประเมินผลประโชยชน์ที่ได้ จากป่าไม้ นั้น ๆ เพื่อให้เกิดการจัดการที่เกิดประโยชน์อย่างสมดุลและยั่งยืน และการประเมินมูลค่าทรัพยากรที่ได้ จากป่าไม้นั้น ยังเป็นการสร้างแรงจูงใจให้ประชาชนในชุมชนเห็นความสำคัญของทรัพยากรที่มีอยู่ในป่า และเข้ามามีส่วนร่วมในการจัดการทรัพยากรป่าไม้ที่มีอยู่ในชุมชนด้วย

การศึกษาคั้งนี้มีวัตถุประสงค์เพื่อศึกษาของป่าที่มีอยู่ในพื้นที่ป่าชุมชน ศึกษาการใช้ประโยชน์ของ ป่าของชุมชน การประเมินศักยภาพทรัพยากรของป่าในพื้นที่ป่าชุมชน เพื่อนำไปสู่การประเมินมูลค่าของป่า ในพื้นที่ป่าชุมชน ขอบเขตการศึกษามุ่งเน้นศึกษาเกี่ยวกับข้อมูลทั่วไปของบุคคล สภาพเศรษฐกิจและสังคม ของชุมชน การใช้ประโยชน์ทรัพยากร ปัจจัยที่มีผลต่อศักยภาพการผลิตของป่าในพื้นที่ป่าชุมชนบ้านหนองบัว หมูที่ 1 ตำบลจรเข้สามพัน อำเภอลำทะเมนชัย จังหวัดสุพรรณบุรี ทำการเก็บข้อมูลโดยใช้แบบสอบถามสัมภาษณ์ ประชากรกลุ่มตัวอย่าง จำนวน 40 ตัวอย่าง เป็นการวิจัยเชิงปริมาณ (Quantitative Research) เพื่อการ ประเมินมูลค่าของป่าในพื้นที่ป่าชุมชน และกำหนดแนวทางในการส่งเสริมและบริหารจัดการทรัพยากรใน พื้นที่ป่าชุมชน สถิติที่ใช้วิเคราะห์ข้อมูล ได้แก่ ค่าความถี่ (Frequency) ร้อยละ (Percentage) ค่าเฉลี่ย (Mean) และส่วนเบี่ยงเบนมาตรฐาน (Standard Deviation)

ผู้ตอบแบบสอบถามส่วนใหญ่เป็นเพศชายมากกว่าเพศหญิง อยู่ในช่วงอายุมากกว่า 55 ปี มากที่สุด มีระดับการศึกษาประถมศึกษามากที่สุด ประกอบอาชีพเกษตรกรรมเป็นหลัก มีรายได้อยู่ระหว่าง 10,000-30,000 บาท/ปี เป็นส่วนใหญ่ ป่าชุมชนที่ทำการศึกษา คือ ป่าชุมชนบ้านหนองบัว หมูที่ 1 ตำบลจรเข้สามพัน อำเภอลำทะเมนชัย จังหวัดสุพรรณบุรี เป็นป่าชุมชนตามพระราชบัญญัติป่าไม้ พุทธศักราช 2484 มีเนื้อที่ 162-0-00 ไร่ ระยะทางจากถนนหลักถึงป่าชุมชนประมาณ 1.5 กิโลเมตร และมีการใช้ประโยชน์ของป่าจากป่าชุมชน ในการเก็บหาหน่อไม้มากที่สุด รองลงมาคือ พืชอาหาร (เห็ดโคน) ช่วงเวลาที่เก็บหาของป่าจะอยู่ในช่วงระหว่าง เดือนพฤษภาคม-พฤศจิกายน และจากการศึกษาระดับความคิดเห็นศักยภาพการผลิตของป่าในพื้นที่ป่าชุมชน ด้านความสมบูรณ์และความเพียงพอของทรัพยากร พบว่า ระดับความคิดเห็นด้านป่าชุมชนมีผลผลิตที่ตอบสนอง ต่อการใช้สอยของชุมชนได้อย่างหลากหลายและความอุดมสมบูรณ์ของระบบนิเวศมากที่สุด ด้านการบริหาร จัดการพื้นที่ พบว่า ระดับความคิดเห็นด้านการสนับสนุนจากองค์กรหรือหน่วยงานภายนอกในการบริหาร จัดการมากที่สุด ด้านการพัฒนาเพิ่มมูลค่าของป่าในพื้นที่ป่าชุมชน พบว่า ระดับความคิดเห็นด้านการแปรรูป ผลผลิตเพื่อเพิ่มมูลค่าจากป่าชุมชนมากที่สุด ด้านการอนุรักษ์ทรัพยากรและการป้องกันผลกระทบสิ่งแวดล้อม พบว่า ระดับความคิดเห็นด้านมาตรการในการจัดการและป้องกันผลกระทบจากการใช้ประโยชน์การเก็บหา ของป่ามากที่สุด

สารบัญ

	หน้า
เรื่อง	
บทคัดย่อ	
บทที่ 1 ความสำคัญของปัญหา	
- วัตถุประสงค์	1
- ขอบเขตการศึกษา	1
- ประโยชน์ที่จะได้รับ	1
บทที่ 2 การตรวจเอกสาร	
- ป่าชุมชน	2
- แนวคิดเกี่ยวกับป่าชุมชน	2-4
- ของป่า	4-6
- การพึ่งพิงป่าชุมชน	6
- พื้นที่ป่าชุมชนที่ทำการศึกษา	6-8
- กรอบแนวคิดในการศึกษา	9-10
บทที่ 3 วิธีการศึกษา	
- ประชากรกลุ่มตัวอย่าง	11
- เครื่องมือที่ใช้ในการศึกษา	11-12
- การเก็บรวบรวมข้อมูล	12
- สถิติที่ใช้ในการวิเคราะห์ข้อมูล	12
บทที่ 4 ผลการวิเคราะห์ข้อมูล	13-35
บทที่ 5 สรุปผลและข้อเสนอแนะ	36-38
เอกสารอ้างอิง	
ภาคผนวก	
- บัญชีรายชื่อเข้าร่วมประชุม	
- ภาพการประชุม	
- ภาพการสำรวจของป่าในพื้นที่ป่าชุมชนบ้านหนองบัว	
- ภาพของป่าในพื้นที่ป่าชุมชนบ้านหนองบัว	
- แบบประเมินมูลค่าของป่าในป่าชุมชน	
- โครงการป่าชุมชนบ้านหนองบัว (แบบ ปชช.3)	

สารบัญตาราง

		หน้า
ตารางที่ 1	ข้อมูลทั่วไปของผู้ตอบแบบสอบถาม	13-14
ตารางที่ 2	ข้อมูลการเก็บหาของป่าในพื้นที่ป่าชุมชน	16-18
ตารางที่ 3	ระดับความคิดเห็นของชุมชนต่อศักยภาพผลผลิตของป่าในพื้นที่ป่าชุมชน ด้านสมบูรณ์และความเพียงพอของทรัพยากร	30
ตารางที่ 4	ระดับความคิดเห็นของชุมชนต่อศักยภาพของป่าในพื้นที่ป่าชุมชน ด้านการบริหารจัดการพื้นที่	31
ตารางที่ 5	ระดับความคิดเห็นของชุมชนต่อศักยภาพของชุมชน ด้านการพัฒนาเพิ่มมูลค่าของป่าในป่าชุมชน	33
ตารางที่ 6	ระดับความคิดเห็นของชุมชนต่อศักยภาพของชุมชน ด้านการอนุรักษ์ทรัพยากร และการป้องกันผลกระทบสิ่งแวดล้อม	34

บทที่ 1

ความสำคัญของปัญหา

ของป่าเป็นทรัพยากรที่มีอยู่ในป่า ซึ่งสามารถนำมาเป็นอาหาร นำมาเป็นสมุนไพรเพื่อใช้ในการรักษาโรค และยังสามารถเพิ่มให้กับคนในชุมชน การรู้จักใช้ให้เกิดประโยชน์สูงสุดของทรัพยากรของป่าที่มีอยู่ประกอบกับการที่มีการจัดการที่ดี มีการประเมินมูลค่าของป่าที่นำออกมาใช้กับที่คงเหลืออยู่จะเป็นการทำให้ทรัพยากรของป่าที่มีอยู่ในพื้นที่ป่าชุมชนสามารถใช้ได้อย่างสมดุลและยั่งยืน อีกทั้งยังเป็นการสร้างแรงจูงใจที่จะทำให้คนในชุมชนเห็นความสำคัญ และเข้ามามีส่วนร่วมในการจัดการทรัพยากรที่มีอยู่ในป่าชุมชน

วัตถุประสงค์

1. เพื่อศึกษาทรัพยากรของป่าที่มีอยู่ในป่าชุมชน การใช้ประโยชน์ทรัพยากรของป่าของชุมชนบ้านหนองบัว หมู่ที่ 1 ตำบลจรเข้สามพัน อำเภออุทุมพรพิสัย จังหวัดสุพรรณบุรี
2. เพื่อประเมินมูลค่าของป่าในพื้นที่ป่าชุมชนบ้านหนองบัว
3. เพื่อประเมินศักยภาพของป่าและทรัพยากรที่มีอยู่ในพื้นที่ป่าชุมชนบ้านหนอง
4. เพื่อศึกษาความสัมพันธ์ระหว่างมูลค่าการเก็บหาของป่ากับปัจจัยต่าง ๆ

ขอบเขตของการศึกษา

1. ขอบเขตด้านเนื้อหา ศึกษาเกี่ยวกับข้อมูลทั่วไปของบุคคล สภาพเศรษฐกิจและสังคมของชุมชน การใช้ประโยชน์ทรัพยากรป่าไม้ การมีส่วนร่วมในการบริหารจัดการป่าชุมชน ตลอดจนการประเมินมูลค่าของป่าในป่าชุมชน
2. ขอบเขตด้านพื้นที่ศึกษาได้ทำการศึกษาป่าชุมชนบ้านหนองบัว ตำบลจรเข้สามพัน อำเภออุทุมพรพิสัย จังหวัดสุพรรณบุรี
3. ขอบเขตด้านประชากร ประชากรที่ใช้ศึกษาในครั้งนี้ ได้แก่ คณะกรรมการป่าชุมชนบ้านหนองบัว คณะกรรมการหมู่บ้าน และกลุ่มผู้เก็บหาของป่าจากป่าชุมชนบ้านหนองบัว จำนวน 40 ราย

ประโยชน์ที่จะได้รับ

1. ได้ทราบข้อมูลพื้นฐานในด้านสถานภาพทางเศรษฐกิจ สังคม การใช้ประโยชน์จากป่าของชุมชน ความรู้ ความเข้าใจของชุมชนเกี่ยวกับป่าชุมชน การมีส่วนร่วมของชุมชนในการอนุรักษ์ป่าชุมชน
2. ชุมชนได้ทราบข้อมูลด้านมูลค่าของป่าในพื้นที่ป่าชุมชน สามารถใช้เป็นเครื่องมือในการแก้ไขปัญหา การบริหารจัดการป่าชุมชนที่เกิดขึ้นในปัจจุบันได้อย่างเหมาะสม
3. นำผลการศึกษาไปใช้เป็นข้อมูลสำหรับชุมชน ในการวางแผนการจัดการทรัพยากรป่าไม้และของป่านั้นที่ป่าชุมชนบ้านหนองบัวในอนาคต

บทที่ 2

การตรวจเอกสาร

1. ป่าชุมชน

ป่าชุมชน คือ รูปแบบของการจัดการทรัพยากรป่าไม้โดยการนำความต้องการพึงพิงป่าของชุมชนมาเป็นวัตถุประสงค์ในการจัดการป่านั้น และประชาชนได้รับประโยชน์จากป่าดังกล่าวเป็นผู้กำหนดแผนการและควบคุมการดำเนินงานให้เป็นไปตามวัตถุประสงค์ที่วางไว้ เพื่อประโยชน์ต่อเนื้ออย่างสม่ำเสมอตามความต้องการของป่าชุมชน (โกมล แพรกทอง, 2537)

คณะอนุกรรมการพิจารณาแนวทางการดำเนินงานเกี่ยวกับป่าชุมชน อ้างตาม ชาญชัย (2544) กล่าวว่า ป่าชุมชน หมายถึง พื้นที่ป่าไม้ที่ได้จัดแบ่งหรือกำหนดไว้ให้เป็นของชุมชน มีการจัดการโดยชุมชน และเพื่อชุมชนจะได้นำไปใช้ประโยชน์อย่างยั่งยืน และถาวรตามกฎหมายเกณฑ์ที่ชุมชนได้กำหนดไว้ ทั้งนี้ จะต้องสอดคล้องกับความเชื่อและวัฒนธรรมในท้องถิ่นนั้น ๆ

ป่าชุมชน หมายถึง ป่าหรือที่ดินอื่นใด ซึ่งกรมป่าไม้ได้อนุมัติให้เป็นโครงการป่าชุมชนตามแนวทางของกรมป่าไม้ ภายใต้กฎหมาย กฎ หรือระเบียบที่เกี่ยวข้อง โดยให้ชุมชนเข้ามามีส่วนร่วมกับเจ้าหน้าที่ของกรมป่าไม้ ในการควบคุม ดูแลรักษา หรือบำรุงป่า เพื่อให้ป่าเกิดความยั่งยืน ชุมชนได้รับประโยชน์ (สำนักจัดการป่าชุมชน, 2557)

ป่าชุมชน หมายความว่า ป่านอกเขตป่าอนุรักษ์หรือพื้นที่อื่นของรัฐนอกเขตป่าอนุรักษ์ที่ได้รับอนุมัติให้จัดตั้งเป็นป่าชุมชน โดยชุมชนร่วมกับรัฐในการอนุรักษ์ พื้นที่ฟู จัดการ บำรุงรักษา ตลอดจนใช้ประโยชน์จากทรัพยากรธรรมชาติสิ่งแวดล้อม และความหลากหลายทางชีวภาพในป่าชุมชนอย่างสมดุลและยั่งยืนตามพระราชบัญญัตินี้ (พระราชบัญญัติป่าชุมชน, 2562)

2. แนวคิดเกี่ยวกับป่าชุมชน

ป่าชุมชนได้มีวิวัฒนาการในประเทศไทยมานานแล้ว ทั้งในส่วนของประชาชนที่ได้มีวิธีการอนุรักษ์พื้นที่ป่าไม้ เพื่อประโยชน์ของชุมชนในรูปแบบต่าง ๆ และทั้งในส่วนของหน่วยงานของรัฐที่ได้ส่งเสริม และจัดพื้นที่ให้ประชาชนเพื่อการใช้ประโยชน์ส่วนรวม ทำให้สามารถแบ่งประเภทของป่าชุมชนออกได้เป็น 2 ประเภทใหญ่ ๆ คือ ป่าชุมชนแบบดั้งเดิม คือ ป่าชุมชนที่ประชาชนได้มีการดูแลรักษาแต่เดิมตามวัฒนธรรม และประเพณีของท้องถิ่น และป่าชุมชนแบบพัฒนา คือ ป่าชุมชนที่ประชาชนได้รับการส่งเสริมให้จัดตั้งขึ้น เพื่อประโยชน์ของชุมชนตามนโยบายของรัฐบาลในช่วงต่าง ๆ

รูปแบบป่าชุมชน

รูปแบบของป่าชุมชนตามวัตถุประสงค์ในการใช้ประโยชน์ของชุมชนสามารถจำแนกได้ 3 รูปแบบ (กรมป่าไม้, 2537) ดังนี้

1) ป่าชุมชนแบบอนุรักษ์ เป็นรูปแบบการดำเนินงานชุมชนเพื่อการอนุรักษ์สิ่งแวดล้อม ดิน น้ำ และอื่น ๆ การป้องกันภัยธรรมชาติ ตลอดจนความเชื่อและประเพณีในท้องถิ่นส่วนใหญ่ เป็นป่าธรรมชาติและในบางพื้นที่พบว่า เป็นป่าปลูก โดยมีวัตถุประสงค์เพื่อเป็นแหล่งซับน้ำสำหรับอุปโภค บริโภค และการเกษตร

เป็นสถานที่ประกอบศาสนกิจ หรือประกอบพิธีกรรมตามประเพณีและความเชื่อ แหล่งนันทนาการ และในบางครั้งยังมีการใช้ประโยชน์ในลักษณะผลพลอยได้ คือ เป็นแหล่งอาหารธรรมชาติ สมุนไพรของป่า ไม้ฟืนและเพื่อใช้สอย ลักษณะของป่าชุมชนแบบอนุรักษ์ ได้แก่ ป่าซับน้ำ ป่าไร่ป่า ป่าปูด้า ป่าช้า วัดป่า ป่าอภัยทาน ป่าโรงเรียน และป่าในเมือง

2) ป่าชุมชนแบบเศรษฐกิจ เป็นรูปแบบการดำเนินงานป่าชุมชนเพื่อหวังผลตอบแทนทางเศรษฐกิจในรูปของผลผลิตจากต้นไม้ และของป่า ส่วนใหญ่เป็นป่าปลูก ในบางครั้งพบว่าเป็นป่าธรรมชาติ โดยมีวัตถุประสงค์เพื่อเป็นแหล่งรายได้ของชุมชน เป็นแหล่งใช้สอยของชุมชน เช่น เก็บหาอาหารของป่า สมุนไพร ไม้ฟืนและไม้ใช้สอย ลักษณะของป่าชุมชนแบบเศรษฐกิจ ได้แก่ ป่าใช้สอยชุมชนและป่าเศรษฐกิจชุมชน

3) ป่าชุมชนแบบเอนกประสงค์ เป็นรูปแบบการดำเนินงานป่าชุมชนเพื่อหวังผลตอบแทนด้านการอนุรักษ์ และด้านเศรษฐกิจควบคู่กันไป มีทั้งป่าธรรมชาติและป่าปลูก โดยมีวัตถุประสงค์เพื่อให้ได้รับผลประโยชน์จากป่าชุมชนทั้ง 2 รูปแบบข้างต้นรวมกันไป

แนวคิดการจัดการป่าชุมชน หมายถึง กิจกรรมต่างๆ ตั้งแต่การปลูก บำรุงป่า การป้องกันรักษาป่าและการใช้ประโยชน์จากป่า ซึ่งการใช้ประโยชน์จากป่า หมายถึง การพัฒนารูปแบบและเทคนิคการเก็บผลผลิตจากป่าอย่างยั่งยืนและการแบ่งปันผลประโยชน์นั้น (สมศักดิ์ สุขวงศ์.,(2540)

โกมล แพรกทอง,(2533:77) แนวคิดการจัดการป่าชุมชน เป็นคำที่เกิดขึ้นจากแนวคิดพื้นฐาน 4 ประการ ดังนี้

1) แนวคิดทางด้านนิเวศวิทยา

แนวคิดนี้ยอมรับว่ามนุษย์เป็นส่วนหนึ่งของระบบนิเวศน์ (Ecosystem) ซึ่งมีความสัมพันธ์กันระหว่างสิ่งมีชีวิตกับสิ่งไม่มีชีวิต ซึ่งประกอบกับเป็นระบบอยู่ภายใต้การเชื่อมโยงที่สร้างสมดุลให้เกิดขึ้นในระบบนิเวศ มนุษย์มีความจำเป็นที่จะต้องพึ่งพิงและอาศัยในระบบนิเวศ เนื่องจากเป็นองค์ประกอบที่มีอิทธิพลต่อความสมดุลของระบบนิเวศ การจัดการที่จะทำให้มนุษย์อาศัยในระบบนิเวศได้อย่างสมดุล โดยไม่มีการทำลายเป็นส่วนสำคัญของแนวคิดนี้

2) แนวคิดทางการพัฒนาชนบท

แนวคิดนี้มองกิจกรรมทางด้านป่าไม้เป็นกิจกรรมที่มีผลต่อการพัฒนาชุมชน เนื่องจากทรัพยากรป่าไม้เป็นแหล่งที่ชุมชนจะพึ่งพิงได้ในลักษณะต่าง ๆ เช่น เป็นแหล่งน้ำเพื่อการเกษตรกรรม เป็นแหล่งไม้ใช้สอยเองในชุมชน เป็นศูนย์รวมจิตใจอันเกิดจากประเพณีและความเชื่อ

3) แนวคิดในการกระจายอำนาจ

เป็นแนวคิดในการกระจายอำนาจในการดูแลรักษาป่า จากที่เคยดำเนินการโดยภาครัฐ ให้เป็นการร่วมดูแลโดยประชาชน เพื่อให้เกิดความร่วมมือระหว่างภาครัฐและประชาชน เน้นการกระจายงานให้หน่วยงานในส่วนภูมิภาคสามารถบริการประชาชนได้ตรงความต้องการมากขึ้น

4) แนวคิดด้านการใช้ประโยชน์

ทรัพยากรป่าไม้เป็นทรัพยากรที่ออกเงยได้ สามารถที่จะได้รับการจัดการให้ได้ผลประโยชน์อย่างต่อเนื่อง เนื่องจากป่าไม้เป็นแหล่งทรัพยากรที่เอื้ออำนวยประโยชน์แก่มนุษย์ในด้านต่าง ๆ เช่น การใช้สอยทรัพยากรในป่า ใช้เนื้อไม้ เป็นแหล่งน้ำ ฯลฯ ดังนั้นภายใต้การจัดการที่เหมาะสม จะสามารถให้ประโยชน์กับมนุษย์อย่างนานับประการ

นโยบายของรัฐเป็นปัจจัยหนึ่งที่มีความสำคัญต่อการจัดการเพื่อพัฒนาป่าชุมชนสำหรับในประเทศไทยการพัฒนาป่าชุมชนตามนโยบายของรัฐมีความคล้ายคลึงกับหลาย ๆ ประเทศในทวีปเอเชีย ซึ่งนโยบายของรัฐที่เกี่ยวข้องการจัดการป่าชุมชนในภูมิภาคเอเชีย มีพัฒนาการ ประเด็นนโยบายรัฐในการจัดการป่าไม้ รวมทั้งปัจจัยที่กำหนดนโยบายโดยสรุป (Lindayat, 2000) ดังนี้

- พ.ศ. 2483-2513: ประชาชนยังไม่มีส่วนร่วมกับรัฐ ขณะนั้นนโยบายของรัฐเกิดความไม่ไว้วางใจกันของรัฐกับชุมชน ทำให้รัฐมองว่าการจัดการป่าชุมชนเป็นภัยคุกคามต่อรัฐและรัฐ มุ่งหารายได้กับทรัพยากรป่าไม้โดยปัจจัยที่สอดคล้องกับนโยบายของรัฐในขณะนั้นคือต้องการเงิน ต้องการสร้างความเข้มแข็งชาติ

- พ.ศ. 2513-2523: ในช่วงเวลานี้ มีแนวคิดป่าชุมชนเกิดขึ้น นโยบายของรัฐที่ใช้มาตรการลงโทษประชาชนที่อาศัยอยู่ในป่า ไม่อาจหยุดทำลายป่า จึงเริ่มยอมรับในแนวทางการช่วยเหลือประชาชนที่ยังพึ่งพิงป่า และเริ่มปลูกป่าเพิ่มพื้นที่สีเขียวแต่ใช้ประชาชนในพื้นที่ปลูกป่าเป็นแรงงาน โดยมีปัจจัยที่มีผลต่อนโยบาย เช่น การให้ประชาชนเข้าถึงทรัพยากรป่าไม้ได้บ้าง รัฐยังเห็นว่าประชาชนทำลายป่าโดยไม่ได้เกิดจากสัมปทานป่าไม้

- พ.ศ. 2525-2533: นโยบายของรัฐยอมรับการทำงานแบบล่างขึ้นบน (Bottom-up) โดยการทดลองโครงการป่าชุมชน และเริ่มดำเนินโครงการเพื่อประชาชนรอบพื้นที่ป่าไม้ รวมทั้งให้ประชาชน มีส่วนร่วม (Participatory Methods) ในการจัดการป่าไม้ ป่าชุมชนจึงเกิดขึ้นในหลายประเทศ ปัจจัยที่มีผลต่อนโยบายรัฐในช่วงเวลานี้ คือ ปัญหาด้านสิ่งแวดล้อมซึ่งเกิดจากแนวทางที่ผิดพลาดในอดีต

- พ.ศ. 2535-ปัจจุบัน: นโยบายของรัฐสามารถทำป่าชุมชนได้แพร่หลาย เกิดการขยายงานป่าชุมชน เพราะรัฐมองว่าป่าชุมชนสำคัญต่อกระบวนการจัดการป่าไม้ และทำให้ผู้มีส่วนได้เสียหลายภาคส่วนเข้ามามีส่วนร่วมในจัดการป่าไม้ และยอมรับว่าป่าชุมชนเป็นทรัพยากรที่สำคัญของประชาชนรอบพื้นที่ป่าไม้ ซึ่งสร้างวิถีชีวิตและรักษาวัฒนธรรมท้องถิ่น ปัจจัยที่กำหนดนโยบาย ได้แก่ การพัฒนาประชาธิปไตย ปัญหาและการเปลี่ยนแปลงเศรษฐกิจ การกระจายอำนาจของรัฐความขัดแย้งระหว่างประชาชนในเมืองกับชนบทด้านกระบวนการจัดการป่าไม้

ทั้งนี้ หลักการที่สำคัญในกระบวนการจัดการป่าชุมชน คือ กระบวนการที่เกิดขึ้นจากประชาชนทำเอง เพื่อให้สามารถพึ่งพาตนเอง ปรับปรุงคุณภาพชีวิตจากการอาศัยป่าไม้ซึ่งเป็นทรัพยากรที่สำคัญของชุมชนโดยเฉพาะในชนบท ประชาชนและผู้มีส่วนได้เสียจากหลายภาคส่วนจะมีส่วนร่วมในการฟื้นฟู ดูแลรักษา จัดการ และใช้ประโยชน์จากป่าไม้อย่างยั่งยืน โดยอาจดำเนินการเฉพาะรายบุคคลหรือโดยชุมชนบนพื้นที่ของรัฐ พื้นที่ของชุมชน หรือพื้นที่ของเอกชน เพื่อประโยชน์ต่างๆ เช่น เพื่อยังชีพ เพื่อขยายการแปรรูปผลผลิต หรือรักษาสิ่งแวดล้อม (FAO, 1978)

3. ของป่า

ของป่า หมายความว่า บรรดาของที่อยู่ในป่าธรรมชาติ (พระราชบัญญัติป่าไม้ พุทธศักราช 2484 (และที่แก้ไข), 2484) คือ

- ก. ไม้รวมทั้งส่วนต่าง ๆ ของไม้ ถ่าน น้ำมันไม้ ยางไม้ ตลอดจนสิ่งอื่น ๆ ที่เกิดขึ้นจากไม้
- ข. พืชต่าง ๆ ตลอดจนสิ่งอื่น ๆ ที่เกิดจากพืชนั้น
- ค. รังนก ครั่ง รวงผึ้ง น้ำผึ้ง มูลค้างคาว
- ง. แร่ น้ำมันแร่

ของป่า หมายถึง ผลิตผลจากป่าทุกชนิดยกเว้นไม้ ได้มีการพยายามที่จะจำแนกของป่า
กันในแต่ละประเทศ บางประเทศแยกจากการใช้ประโยชน์ โดยหมายรวมถึงของป่าที่สัมผัสไม่ได้ เช่น
สถานที่พักผ่อน อุทยาน เป็นต้น บางประเทศแยกตามลักษณะของผลิตผล สำหรับประเทศไทย ซึ่งมีของป่า
มากมายหลายชนิด เนื่องจากความหลากหลายทางชีวภาพของพืชในเขตร้อน ได้รวบรวมของป่าเป็น
หมวดหมู่ ตามการใช้ประโยชน์ของป่า โดยได้จำแนกของป่าเป็น 9 กลุ่ม (วนิดา สุบรรณเสถียร, 2542) ดังนี้

- | | |
|-------------------------|---------------------------------|
| 1. หวาย | 6. แผลงอุตสาหกรรม และแผลงกินได้ |
| 2. ไม้ | 7. ไม้หอม |
| 3. ชันและยางไม้ | 8. เปลือกไม้ |
| 4. สมุนไพรและเครื่องเทศ | 9. แทนิน และสีธรรมชาติ |
| 5. พืชอาหาร | |

ของป่าอื่น ๆ มีอีกมากมายหลายชนิด เช่น ไบลาน ไบซา กก ไม้กวาด เป็นต้น ซึ่งจะไม่นำมากล่าวใน
ที่นี่ เนื่องจากยังไม่มีการศึกษา จึงไม่มีข้อมูลเพียงพอ และมีปริมาณน้อย ประเทศไทยรู้จักใช้ประโยชน์ของ
ปามาแต่ดึกดำบรรพ์ ราษฎรที่อาศัยอยู่ในป่า หรือ บริเวณข้างเคียง พึ่งพาอาศัยป่าเป็นแหล่งอาหาร แหล่งพักผ่อน
ตลอดรวมถึงสิ่งของเครื่องใช้สอยในครัวเรือนและเก็บหาของป่าเพื่อค้าขายเล็ก ๆ น้อย ๆ เป็นรายได้เสริม

แม้ว่าของป่าจะมีความสำคัญต่อชีวิตประจำวันเพียงไร แต่ก็ได้ถูกละเลยจากการจัดการบนพื้นฐาน
ที่ถูกต้องมากเป็นเวลานานจนกระทั่งปี พ.ศ.2532 ประเทศไทยได้ยกเลิกสัมปทานการตัดไม้ประกอบกับเริ่ม
มีกระแสเรื่องการอนุรักษ์ป่า ของป่าจึงได้รับความสนใจในด้านการใช้ประโยชน์อย่างยั่งยืน รวมทั้งด้านการ
ใช้ประโยชน์จากป่าและการรักษาป่าในขณะเดียวกัน เนื่องจากการใช้ประโยชน์จากป่าโดยไม่ต้องตัดไม้
ทำลายป่า

ประโยชน์จากของป่า มีดังนี้

1. เพื่อใช้เป็นอาหารพื้นบ้าน
2. เพื่อประโยชน์การใช้สอยในครัวเรือนในชีวิตประจำวัน
3. เพื่อเพิ่มรายได้ให้แก่ครอบครัวในระดับท้องถิ่น
4. ก่อให้เกิดการสร้างงาน ในด้านการเก็บหา การผลิต และการขนส่ง
5. สินค้าบางชนิดได้พัฒนาเป็นสินค้าส่งออก ทำรายได้ให้แก่ประเทศปีละประมาณ 300-500 ล้านบาท
6. ช่วยอนุรักษ์สิ่งแวดล้อม หากมีการจัดการอย่างถูกต้อง

การแบ่งประเภทตามกฎหมายป่าไม้

กฎหมายป่าไม้ได้แบ่งประเภทของป่าเป็น 2 ประเภท คือ

1. ของป่าหวงห้าม ได้จัดรวมของป่าที่หายากและการเก็บหาเป็นอันตรายแก่ต้นไม้
รวมเข้าไว้ด้วยกัน และอนุญาตให้มีการเก็บหาโดยไม่ต้องขออนุญาตต่อกรมป่าไม้ในปริมาณจำกัดที่เพียงพอ
ต่อการใช้สอยในครัวเรือน โดยได้มีประกาศกระทรวงเกษตรและสหกรณ์ กำหนดปริมาณไม้ไว้ในครอบครอง
ซึ่งของป่าหวงห้าม พ.ศ. 2531 ลงวันที่ 22 มกราคม พ.ศ. 2531

ในการเก็บหาของป่าหวงห้ามเกินปริมาณกำหนดจะต้องขออนุญาตจากกรมป่าไม้
เป็นรายๆ ไปตามหลักเกณฑ์กำหนดไว้ตามกฎหมายกระทรวง ฉบับที่ 19 (2507) ว่าด้วยการเก็บหาของป่าหวงห้าม
ซึ่งกฎกระทรวงดังกล่าว ได้กำหนดวิธีการเก็บหาไว้ในแต่ละชนิด เพื่อผู้เก็บหาจะไม่ทำอันตรายต่อต้นไม้และป่า

ไม้ โดยมีพระราชกฤษฎีกากำหนดของป่าหวงห้าม พ.ศ.2530 ขึ้น ใช้นับคับแก่ผู้ที่จะเก็บหาของป่าหรือมีของป่าไว้ในครอบครอง

2. ของป่าไม่หวงห้าม ได้แก่ ของป่าอื่น ๆ ซึ่งไม่มีอยู่ในบัญชีท้ายประกาศกระทรวงเกษตรและสหกรณ์

ของป่า หมายถึง ผลผลิตจากป่าทุกชนิดที่มีการเก็บหามาใช้ประโยชน์โดยชาวบ้าน ที่ไม่ใช่ไม้ซุงเพื่อการค้า ([http://forprod.forest.go.th.\(2562\)](http://forprod.forest.go.th.(2562)))

4. การพึ่งพิงป่าชุมชน

วีรวรรณ (2543) อ้างโดย ครรชิต (2545) ได้กล่าวถึงแนวคิดของการพึ่งพิงทรัพยากรป่าชุมชนไว้ว่า ชาวชนบทที่ตั้งถิ่นฐานอยู่ในแหล่งทรัพยากรป่าไม้นั้น จะมีระบบเศรษฐกิจและวิถีการดำรงชีวิตผูกติดกับความอุดมสมบูรณ์ของทรัพยากรป่าไม้อย่างแยกไม่ออก หรืออาจกล่าวได้ว่าชาวชนบทต้องพึ่งพิงทรัพยากรป่าไม้ตั้งแต่เกิดจนตาย

Subhadhira et. Al. (1987) อ้างโดย ครรชิต (2545) ได้ให้ความหมายของการพึ่งพิงทรัพยากรป่าไม่ว่า หมายถึง ลักษณะที่ครัวเรือนชนบทพึ่งพิงทรัพยากรจากป่าในขอบเขตที่มีความหลากหลาย วัสดุในการก่อสร้าง ยารักษาโรค ความต้องการด้านสังคม ศาสนา รวมทั้งการสร้างรายได้จากทรัพยากรของป่าที่เก็บหาได้

Poffenberger อ้างโดย ครรชิต (2545) ได้ให้ความหมายของการพึ่งพิงทรัพยากรป่าไม่ว่า หมายถึง ปริมาณทั้งหมดหรือสัดส่วนของการบริโภคครัวเรือน ที่แต่ละครัวเรือนเก็บหาทรัพยากรมาจากป่าไม้ รวมทั้งผลผลิตการเกษตรที่เก็บเกี่ยวมาจากพื้นที่ป่าไม้

5. พื้นที่ป่าชุมชนที่ทำการศึกษา

- ประวัติความเป็นมาของป่าชุมชน

บริเวณผืนป่าบ้านหนองบัว หมู่ที่ 1 ตำบลจรเข้สามพัน อำเภออุทุมพรพิสัย จังหวัดสุรินทร์ มีลักษณะเป็นภูเขา มีความอุดมสมบูรณ์ค่อนข้างน้อย ลักษณะเป็นป่าเบญจพรรณ ชนิดพันธุ์ไม้ ได้แก่ ประดู่ป่า มะค่าโมง ตะคร้อ เสลา ชี้หนอน ไม้ป่า ไม้รวก สัตว์ป่าที่พบได้แก่ กระรอก กระแต ไก่ป่า หมูป่า นกชนิดต่าง ๆ อาหารป่าที่พบ ได้แก่ ผึ้ง ผักหวาน หน่อไม้ เห็ดโคน เป็นภูเขา สภาพดินเป็นดินปนหินลูกรัง ต่อมาทางผู้นำหมู่บ้านได้ยื่นคำขอจัดตั้งเป็นป่าชุมชนกับทางเจ้าหน้าที่กรมป่าไม้ ซึ่งกรมป่าไม้ได้อนุมัติจัดตั้งเป็นป่าชุมชน ตามหนังสือกรมป่าไม้ ที่ ทส 1604.43/3788 ลงวันที่ 8 มีนาคม 2559 ซึ่งอยู่ในเขตป่าตามพระราชบัญญัติป่าไม้ พุทธศักราช 2484 มีเนื้อที่ 162-0-00 ไร่

- อาณาเขตของป่าชุมชน

ด้านทิศเหนือ	จด ที่ดินทำกินของชาวบ้าน
ด้านทิศตะวันออก	จด ที่ดินทำกินของชาวบ้าน
ด้านทิศใต้	จด วัดบ้านหนองบัว
ด้านทิศตะวันตก	จด ถนนและที่ดินทำกินของชาวบ้าน

- ลักษณะพื้นที่ของป่าชุมชน

ลักษณะภูมิประเทศ เป็นภูเขาสูงลาดเททางด้านทิศตะวันออก ลักษณะดินเป็นดินร่วนปนหินลูกรัง มีถนนรอบพื้นที่ ติดกับวัดและที่ดินทำกินของชาวบ้าน

สภาพป่า เป็นป่าเบญจพรรณ บนเขามีไม้ขนาดใหญ่ค่อนข้างน้อย พันธุ์ไม้ที่พบ คือ ประดู่ เสลา ไม้รวก ไม้ป่า มะค่าโมง มะกอกป่า สัตว์ป่าที่พบ ได้แก่ นกนานาชนิด กระจอก ผีเสื้อ พืชอาหารป่า เช่นเห็ดชนิดต่าง ๆ หน่อไม้ ผักหวาน น้ำผึ้ง

- แผนที่แสดงเขตป่าชุมชน



ลักษณะสภาพพื้นที่ของป่าชุมชน ก่อน และ หลัง จากที่ชุมชนช่วยกันดูแลและและอนุรักษ์เป็นป่าชุมชน จากกรมป่าไม้ ก่อน ดำเนินการจัดตั้งเป็นป่าชุมชน



หลัง จากที่ได้รับการดูแลจากชุมชน



พบพันธุ์ถิ่นเดียว ได้แก่ “มะลิสยามหรือมะลิป่า” เป็นไม้พุ่มเตี้ย สูงเพียง 20- 30 ม. ใบเดี่ยวเกิดแบบตรงข้าม ใบรูปขอบขนานแกมรูปไข่ ปลายใบแหลม โคนใบแหลม ดอกสีขาว ออกรวมเป็นช่อ ช่อละ 2-3 ดอก ตามซอกใบและปลายกิ่ง กลีบเลี้ยงรูปร่างคล้ายแผ่นใบ กลีบดอกมี 7-8 กลีบ รูปรีวงแหลมแบบกระสวย ยาว 12-20 มม. ผลกลมขนาด ยาว 7-9 มม. เมื่อแก่สีแดงเข้ม มีเมล็ดใช้ขยายพันธุ์ได้ขึ้นเป็นจำนวนมากทั่วบริเวณพื้นที่ป่าชุมชน

ประโยชน์: ต้นเป็นพุ่มแน่น ปลูกเป็นไม้ประดับได้ดี และดอกสวย มีกลิ่นหอมอ่อนๆ



กรอบแนวคิดในการศึกษา

1. ข้อมูลพื้นฐาน

ประวัติความเป็นมา

บ้านหนองบัว ก่อเกิดหลักฐานบ้านเรือนขึ้นริมน้ำจรเข้สามพัน บริเวณละแวกอ้อบัวเขียวและหนองนาป่าบัว จึงเรียกถิ่นบ้านนี้ว่า “บ้านหนองบัว” เล่ากันสืบมาว่ามีประชากรแต่เดิม 3 ตระกูลญาติ ครั้นถึงสมัยรัชกาลที่ 6 ตรากฎหมายให้ประชาชนทุกคนมีนามสกุล ชาวบ้านหนองบัวต่างพร้อมใจกันใช้นามสกุล “ปทุมสูติ” มีความหมายว่าเกิดจากดอกบัว ดังบทกลอนตอนหนึ่งในนิราศอู่ทอง ของกวีผู้มีถิ่นกำเนิด ณ หมู่บ้านวังหลุมพอง-หนองบัว “ศิวกันท์ ปทุมสูติ” ความว่า

ณ แหล่งลุ่มเลี้ยงวัว “อ้ออีเขียว”	ประวัติเกี่ยวข้องกับนามมีความหมาย
เดิมเป็นทุ่งหนองทั่ว “บัว” มากมาย	คนทั้งหลายเรียกขานย่าน “หนองบัว”
ทั้งบัวเพื่อนบัวผันพาดพันเกี่ยว	สะพริบเขียวทุ่งคาม งดงามทั่ว
มีบ้านเรือนรายรอบหลายครอบครัว	เรียกหนองบัว เป็นชื่อรำลือไกล

ที่ตั้งและอาณาเขต

บ้านหนองบัว หมู่ที่ 1 เป็นหมู่บ้านหนึ่งในตำบลจรเข้สามพัน อยู่ทางทิศตะวันตกของอำเภออู่ทอง มีพื้นที่ทั้งหมด 7.64 ตารางกิโลเมตร มีระยะห่างจากอำเภอประมาณ 10 กิโลเมตร

อาณาเขตติดต่อ

ทิศเหนือ	ติดหมู่ที่ 4 บ้านจรเข้สามพัน ตำบลจรเข้สามพัน
ทิศใต้	ติดหมู่ที่ 2 บ้านวังหลุมพอง ตำบลจรเข้สามพัน
ทิศตะวันออก	ติดหมู่ที่ 10 บ้านทุ่งยายปัก ตำบลจรเข้สามพัน
ทิศตะวันตก	ติดตำบลดอนแสลบ อำเภอห้วยกระเจา จังหวัดกาญจนบุรี

ประชากร

ข้อมูลทะเบียนราษฎร (ข้อมูลเดือนมกราคม 2561)

- ครั้วเรือนทั้งหมดในหมู่บ้าน จำนวน 237 ครั้วเรือน ประชากรทั้งหมด จำนวน 783 คน
แยกเป็น ชาย 377 คน หญิง 406 คน

ข้อมูล จปฐ. (อาศัยจริง)

- ครั้วเรือนทั้งหมดในหมู่บ้าน จำนวน 185 ครั้วเรือน ประชากรทั้งหมด จำนวน 709 คน
แยกเป็น ชาย 345 คน หญิง 364 คน

แผนที่แสดงอาณาเขตในภาพรวม



อายุ

ส่วนใหญ่เป็นผู้สูงอายุ ช่วงอายุ 55-45 ปี รองลงมาคือช่วงวัยกลางคน 44-35 ปี , 34-25 ปี และต่ำกว่า 25 ปี ตามลำดับ

ระดับการศึกษา

การศึกษาส่วนใหญ่อยู่ในระดับประถมศึกษา มัธยมศึกษา และไม่เรียนหนังสือ

อาชีพ

- อาชีพหลัก เกษตรกรรม
- อาชีพรอง รับจ้าง
- อาชีพเสริม ปศุสัตว์

รายได้

รายได้ส่วนใหญ่มาจากอาชีพเกษตรกรรมเป็นหลัก มีรายได้ประมาณ 30,000-50,000 บาท/ปี และในบางครอบครัวก็มีรายได้เสริมที่เพิ่มมาจากการรับจ้างทั่วไปทำให้มีรายได้รวมมากกว่า 50,000 บาท/ปี

บทที่ 3

วิธีการศึกษา

การศึกษาเรื่องการประเมินมูลค่าของป่าในป่าชุมชน ในพื้นที่ป่าชุมชนบ้านหนองบัว หมู่ที่ 1 ตำบลจรเข้สามพัน อำเภอร่องทอง จังหวัดสุพรรณบุรี เป็นการวิจัยเชิงปริมาณ (Quantitative Research) เน้นศึกษาข้อมูลพื้นฐานของชุมชนและทรัพยากรในชุมชนเพื่อกำหนดแนวทางในการส่งเสริมและบริหารจัดการทรัพยากรในพื้นที่ป่าชุมชน โดยมีขั้นตอนในการดำเนินการศึกษา ดังนี้

1. ศึกษาเอกสารและงานวิจัยที่เกี่ยวข้อง
2. กำหนดประชากรและกลุ่มตัวอย่างในการเก็บข้อมูล
3. สร้างเครื่องมือที่ใช้ในการเก็บข้อมูล
4. เก็บรวบรวมเอกสาร
5. วิเคราะห์ข้อมูล
6. จัดทำปฏิทินการใช้ประโยชน์ของป่า (*Non-timber forest products Calender*)
7. นำเสนอผลการวิเคราะห์ข้อมูล

โดยมีรายละเอียดดังต่อไปนี้

ประชากรและกลุ่มตัวอย่าง

ประชากร ที่ศึกษาใช้ในการศึกษาคั้งนี้คือ ผู้อยู่อาศัยในบ้านหนองบัว หมู่ที่ 1 ตำบลจรเข้สามพัน อำเภอร่องทอง จังหวัดสุพรรณบุรี จำนวน 40 ราย

กลุ่มตัวอย่าง กำหนดขนาดของกลุ่มตัวอย่าง โดยใช้การจัดการประชุมย่อยในหมู่บ้าน เพื่อหากกลุ่มผู้ที่เก็บหาของป่าในพื้นที่ป่าชุมชนนั้น และทำการเก็บข้อมูลทั้งหมดของกลุ่มประชากรดังกล่าว

เครื่องมือที่ใช้ในการศึกษา

แบบประเมินประกอบด้วยชุดคำถามทั้งหมด 4 ตอน ดังนี้

ตอนที่ 1 ข้อมูลทั่วไปของผู้ตอบแบบสอบถาม ประกอบด้วยข้อมูล เพศ อายุ ระดับการศึกษา อาชีพ และรายได้

ตอนที่ 2 ข้อมูลพื้นฐานของทรัพยากรป่าชุมชน ประกอบด้วยข้อมูล ประเภทของป่า การเข้าถึง แหล่งผลิต ปริมาณของป่าที่เก็บหา ช่วงเวลา และราคาในแต่ละช่วงเวลา

ตอนที่ 3 ศักยภาพของป่าในพื้นที่ป่าชุมชน ประกอบด้วยข้อมูล ศักยภาพผลผลิตของป่า ด้านสมบรูณ์ และความเพียงพอของทรัพยากร และด้านโอกาสในการจัดการพื้นที่ และข้อมูลศักยภาพของชุมชน การพัฒนาเพิ่มมูลค่าของป่าในป่าชุมชน และการอนุรักษ์ทรัพยากรและการป้องกันผลกระทบสิ่งแวดล้อม

ซึ่งข้อมูลด้านศักยภาพของป่าในพื้นที่ป่าชุมชน มีลักษณะเป็นมาตราส่วนประมาณค่า (Rating Scale) ของ Likert 5 ระดับ ดังนี้

- 1 หมายถึง มีความคิดเห็นต่อศักยภาพของป่าในพื้นที่ป่าชุมชน ในระดับน้อยที่สุด
- 2 หมายถึง มีความคิดเห็นต่อศักยภาพของป่าในพื้นที่ป่าชุมชน ในระดับน้อย

- 3 หมายถึง มีความคิดเห็นต่อศักยภาพของป่าในพื้นที่ป่าชุมชน ในระดับปานกลาง
- 4 หมายถึง มีความคิดเห็นต่อศักยภาพของป่าในพื้นที่ป่าชุมชน ในระดับมาก
- 5 หมายถึง มีความคิดเห็นต่อศักยภาพของป่าในพื้นที่ป่าชุมชน ในระดับมากที่สุด

โดยใช้เกณฑ์ในการประเมินค่า ดังนี้

- ค่าเฉลี่ย 4.51 – 5.00 หมายถึง มีความคิดเห็นต่อศักยภาพของป่าในพื้นที่ป่าชุมชน มากที่สุด
ค่าเฉลี่ย 3.51 – 4.50 หมายถึง มีความคิดเห็นต่อศักยภาพของป่าในพื้นที่ป่าชุมชน มาก
ค่าเฉลี่ย 2.51 – 3.50 หมายถึง มีความคิดเห็นต่อศักยภาพของป่าในพื้นที่ป่าชุมชน ปานกลาง
ค่าเฉลี่ย 1.51 – 2.50 หมายถึง มีความคิดเห็นต่อศักยภาพของป่าในพื้นที่ป่าชุมชน น้อย
ค่าเฉลี่ย 1.00 – 1.50 หมายถึง มีความคิดเห็นต่อศักยภาพของป่าในพื้นที่ป่าชุมชน น้อยที่สุด

ตอนที่ 4 ปัญหา อุปสรรค ในการส่งเสริมการเก็บหาของป่าในพื้นที่ป่าชุมชน เป็นแบบสอบถามแบบปลายเปิด เป็นการแสดงความคิดเห็นเพิ่มเติมและข้อเสนอแนะต่างๆ

การเก็บรวบรวมข้อมูล

1. วางแผนและศึกษาพื้นที่ในการเก็บรวบรวมข้อมูล
2. ติดต่อประสานงานเป็นการภายในกับผู้ที่เกี่ยวข้อง เช่น คณะกรรมการป่าชุมชนบ้านหนองบัว คณะกรรมการหมู่บ้าน เทศบาลตำบลจรเข้สามพัน
3. จัดทำเครื่องมือในการเก็บข้อมูล ได้แก่ แบบสำรวจ แบบสอบถาม และแบบสัมภาษณ์ โดยศึกษาเอกสารและงานวิจัยที่เกี่ยวข้อง
4. นำเครื่องมือไปเก็บข้อมูล
5. ตรวจสอบความสมบูรณ์ของข้อมูลที่เก็บมาได้ ได้ข้อมูลที่สมบูรณ์สามารถนำมาวิเคราะห์ผลได้จำนวน 40 ชุด
6. รวบรวมข้อมูลและจัดเก็บข้อมูลเพื่อทำการวิเคราะห์ต่อไป

สถิติที่ใช้ในการวิเคราะห์ข้อมูล

นำผลคะแนนที่ได้จากเครื่องมือเก็บข้อมูลทั้งหมดไปวิเคราะห์โดยใช้โปรแกรมสำเร็จรูปทางสถิติในการวิเคราะห์ข้อมูล ดังนี้

1. สถิติที่ใช้ในการนำเสนอผลการวิเคราะห์ข้อมูลทั่วไปของผู้ตอบแบบสอบถามเกี่ยวกับรายละเอียดส่วนบุคคล ได้แก่ เพศ อายุ ระดับการศึกษา อาชีพ และรายได้ โดยทำการวิเคราะห์ข้อมูลด้วยการคำนวณความถี่ (Frequency) และร้อยละ (Percentage)
2. การวิเคราะห์ศักยภาพของป่าในพื้นที่ป่าชุมชน ประกอบด้วยข้อมูล ศักยภาพผลผลิตของป่า ด้านความสมบูรณ์และความเพียงพอของทรัพยากร และด้านโอกาสในการจัดการพื้นที่ และข้อมูลศักยภาพของชุมชน การพัฒนาเพิ่มมูลค่าของป่าในป่าชุมชน และการอนุรักษ์ทรัพยากรและการป้องกันผลกระทบสิ่งแวดล้อม โดยการทำการวิเคราะห์ข้อมูลด้วยการหาค่าเฉลี่ย (Mean) และส่วนเบี่ยงเบนมาตรฐาน (Standard Deviation)

บทที่ 4

ผลการวิเคราะห์ข้อมูล

การศึกษาเรื่องการประเมินมูลค่าของป่าในป่าชุมชน ในพื้นที่ป่าชุมชนบ้านหนองบัว ตำบลจรเข้มสามพัน อำเภอกู่ทอง จังหวัดสุพรรณบุรี เป็นการศึกษาข้อมูลพื้นฐานของชุมชนและศึกษาศักยภาพของทรัพยากรของป่าในชุมชน เพื่อกำหนดแนวทางในการการประเมินมูลค่าของป่าในพื้นที่ป่าชุมชน ซึ่งผู้ศึกษาได้นำเสนอผลการวิเคราะห์ข้อมูลตามลำดับ ดังนี้

ตอนที่ 1 นำเสนอผลการวิเคราะห์ข้อมูลทั่วไปของผู้ตอบแบบสอบถามเกี่ยวกับรายละเอียดส่วนบุคคล ได้แก่ เพศ อายุ ระดับการศึกษา อาชีพและรายได้ โดยทำการวิเคราะห์ข้อมูลด้วยการคำนวณความถี่ (Frequency) และร้อยละ (Percentage)

ตอนที่ 2 นำเสนอผลการสำรวจข้อมูลพื้นฐานของทรัพยากรการของป่า ได้แก่ ประเภทของป่า ปริมาณของป่าที่เก็บหา ช่วงเวลา และราคาในแต่ละช่วงเวลา โดยทำการรวบรวมข้อมูลเชิงคุณภาพด้วยการสังเกต สัมภาษณ์ การสนทนากลุ่ม และการรวบรวมเอกสารที่เกี่ยวข้อง เช่น แผนที่ป่าชุมชน แผนที่แสดงจุดที่ตั้งที่เก็บหาของป่า ภาพถ่ายสถานที่และชนิดของป่า เป็นต้น

ตอนที่ 3 นำเสนอผลการวิเคราะห์ศักยภาพผลผลิตของป่า ด้านความสมบูรณ์และความเพียงพอของทรัพยากร และด้านโอกาสในการจัดการพื้นที่ และข้อมูลศักยภาพของชุมชน ด้านการพัฒนาเพิ่มมูลค่าของป่าในป่าชุมชน การอนุรักษ์ทรัพยากรและการป้องกันผลกระทบสิ่งแวดล้อม โดยการทำกรวิเคราะห์ข้อมูลด้วยการหาค่าเฉลี่ย (Mean) และส่วนเบี่ยงเบนมาตรฐาน (Standard Deviation)

ตอนที่ 1 ผลการวิเคราะห์ข้อมูลทั่วไป

ตารางที่ 1 ข้อมูลทั่วไปของผู้ตอบแบบสอบถาม

n =.....40.....

ลักษณะทั่วไป		จำนวน (คน)	ร้อยละ
เพศ	ชาย	28	70
	หญิง	12	30
รวม		40	100
อายุ	ต่ำกว่า 25 ปี	1	2.5
	25 – 34 ปี	0	0
	35 – 44 ปี	10	25
	45 – 54 ปี	12	30
	มากกว่า 55 ปี	17	42.5
รวม		40	100
ระดับการศึกษา	ไม่ได้เรียนหนังสือ	6	15
	ประถมศึกษา	29	72.5
	มัธยมศึกษาตอนต้น	4	10

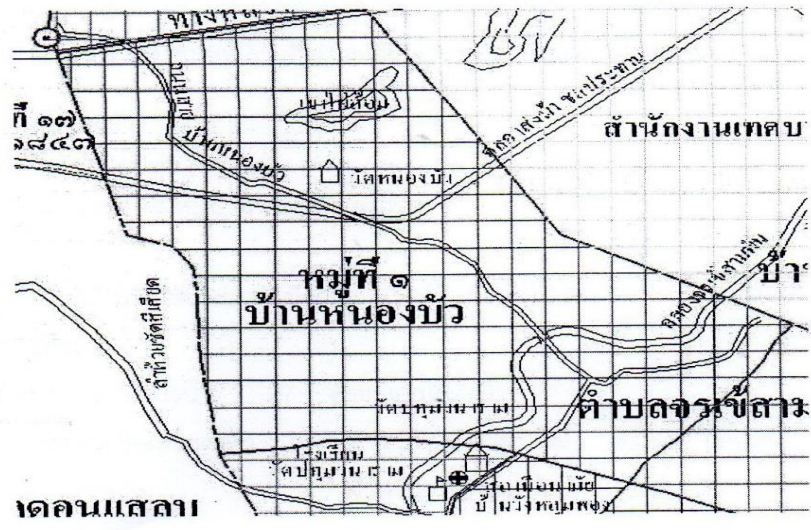
	มัธยมศึกษาตอนปลายหรือ ปวช.	2	5
	อนุปริญญา (ปวส.,ปวท.)	0	0
	ปริญญาตรี	0	0
	สูงกว่าปริญญาตรี	0	0
	รวม	40	100
อาชีพ	เกษตรกรรม	22	55
	รับจ้างทั่วไป	17	42.5
	ค้าขาย	1	2.5
	รับราชการ	0	0
	อื่นๆ	0	0
	รวม	40	100
รายได้ (ต่อปี)	น้อยกว่า 10,000 บาท	4	10
	10,000 – 30,000 บาท	18	45
	30,000 – 50,000 บาท	8	20
	มากกว่า 50,000 บาท	10	25
	รวม	40	100

จากตารางที่ 1 พบว่า ผู้ตอบแบบสอบถามเป็นเพศชาย มากกว่าเพศหญิง โดยเพศชาย มีจำนวน 28 ราย คิดเป็นร้อยละ 70 และเพศหญิง มีจำนวน 12 ราย คิดเป็นร้อยละ 30 เมื่อจำแนกตามอายุพบว่า กลุ่มที่มีอายุมากกว่า 55 ปี มากที่สุด จำนวน 17 ราย คิดเป็นร้อยละ 42.5 รองลงมาคืออายุ 45-54 ปี จำนวน 12 ราย คิดเป็นร้อยละ 30 , อายุ 35-44 ปี จำนวน 10 ราย คิดเป็นร้อยละ 25 และต่ำกว่าอายุ 25 ปี จำนวน 1 ราย คิดเป็นร้อยละ 2.5 ตามลำดับ เมื่อจำแนกตามระดับการศึกษาพบว่า กลุ่มที่มีระดับการศึกษา ประถมศึกษา มากที่สุด จำนวน 29 ราย คิดเป็นร้อยละ 72.5 รองลงมา คือ ไม่ได้เรียนหนังสือ จำนวน 6 ราย คิดเป็นร้อยละ 15 , ระดับมัธยมศึกษาตอนต้น จำนวน 4 ราย คิดเป็นร้อยละ 10 และระดับมัธยมศึกษาตอน ปลายหรือ ปวช. จำนวน 2 ราย คิดเป็นร้อยละ 5 ตามลำดับ เมื่อจำแนกตามอาชีพพบว่า กลุ่มที่มีอาชีพ เกษตรกรรม มากที่สุด จำนวน 22 ราย คิดเป็นร้อยละ 55 รองลงมาคือ อาชีพรับจ้างทั่วไป จำนวน 17 ราย คิดเป็นร้อยละ 42.5 , อาชีพค้าขาย จำนวน 1 ราย คิดเป็นร้อยละ 2.5 ตามลำดับ เมื่อจำแนกตามรายได้ (ต่อปี) พบว่ากลุ่มที่มีรายได้ 10,000-30,000 บาท จำนวน 18 ราย คิดเป็นร้อยละ 45 รองลงมาคือ รายได้ มากกว่า 50,000 บาท จำนวน 10 ราย คิดเป็นร้อยละ 25 , รายได้ 30,000-50,000 บาท จำนวน 8 ราย คิดเป็นร้อยละ 20 และรายได้น้อยกว่า 10,000 บาท จำนวน 4 ราย คิดเป็นร้อยละ 10

ตอนที่ 2 นำเสนอผลการสำรวจข้อมูลพื้นฐานของทรัพยากรของป่าในพื้นที่ป่าชุมชน

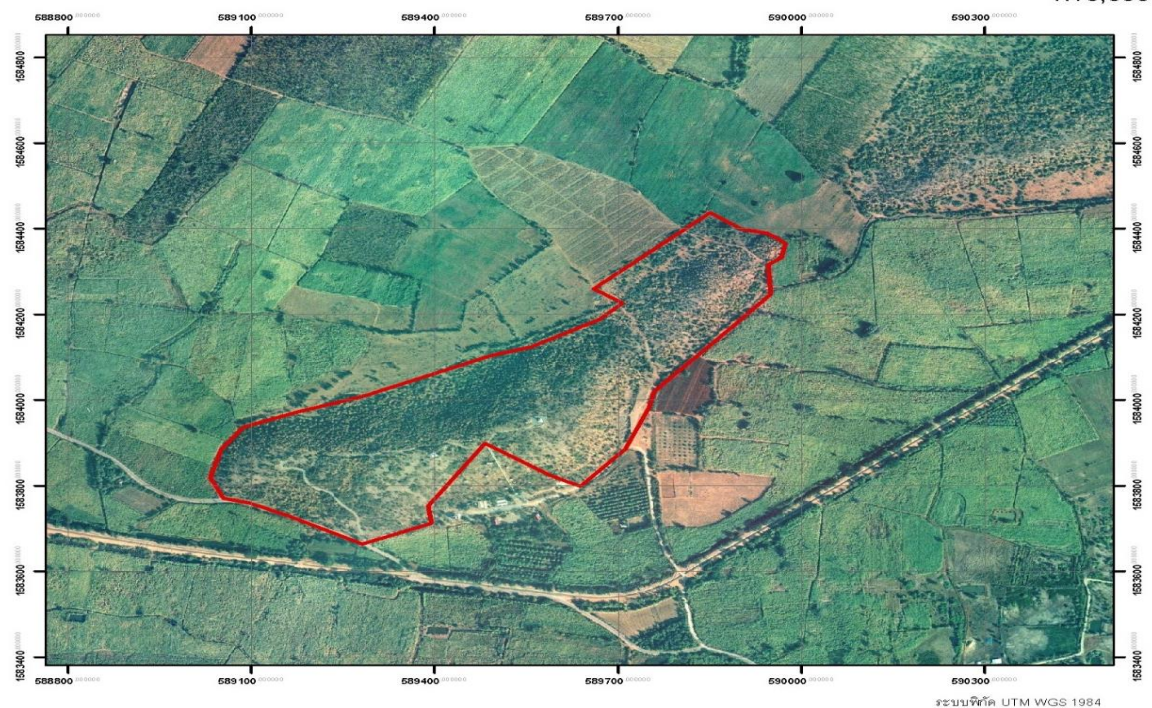
ประเภทของพื้นที่ป่าชุมชนบ้านหนองบัว เป็นพื้นที่ป่าตามพระราชบัญญัติป่าไม้ พุทธศักราช 2484 กลุ่มของป่าที่นำมาใช้ประโยชน์มากที่สุดเป็นกลุ่มพืชอาหาร เส้นทางเข้าถึงแหล่งผลิตของป่าในบริเวณ ป่าชุมชนบ้านหนองบัว เป็นทางลาดยางและทางลูกรัง ระยะทางจากถนนหลักถึงแหล่งผลิตของป่า ประมาณ 1.5 กิโลเมตร

1. แผนที่ชุมชน



2. แผนที่ป่าชุมชน

แผนที่ภาพถ่ายออร์โธรีซิซิงเลข แสดงโครงการป่าชุมชนบ้านหนองบัว หมู่ที่ 1 ตำบลจรเข้สามพัน อำเภออุททอง จังหวัดสุพรรณบุรี เขตป่าตามพระราชบัญญัติป่าไม้ พุทธศักราช 2484 เนื้อที่ 162 - 0 - 0 ไร่



สัญลักษณ์
 ป่าชุมชนบ้านหนองบัว

ระบบพิกัด UTM WGS 1984

1. ชนิดของป่าและ มูลค่าของป่าแต่ละชนิดแบ่งตามประเภท (วนิดา,2542) และช่วงเวลาที่เก็บหา
ตารางที่ 2 ข้อมูลการเก็บหาของป่าในพื้นที่ป่าชุมชน

กลุ่ม	ชนิด	ปริมาณ	มูลค่า (บาท)	ช่วงเวลาที่จัดเก็บ	หมายเหตุ
1.หวาย	-	-	-	-	-
2. ไม้	2.1 ไม้รวก	10 ลำ	600	ตลอดทั้งปี	ลำ
		20 ลำ	200	ตลอดทั้งปี	ลำ
		20 ลำ	200	ตลอดทั้งปี	ลำ
		40 กก.	800	มิ.ย.-ต.ค.	หน่อไม้
		50 กก.	1,000	มิ.ย.-ต.ค.	หน่อไม้
		30 กก.	600	ก.ย.-ต.ค.	หน่อไม้
		20 กก.	400	ก.ย.-ต.ค.	หน่อไม้
		20 กก.	400	ก.ย.-ต.ค.	หน่อไม้
		30 กก.	600	ก.ย.-ต.ค.	หน่อไม้
		20 กก.	400	ก.ย.-ต.ค.	หน่อไม้
		10 กก.	200	ก.ย.-ต.ค.	หน่อไม้
		50 กก.	1,000	ก.ย.-ต.ค.	หน่อไม้
		50 กก.	1,500	มิ.ย.-ต.ค.	หน่อไม้ดอง
		10 กก.	200	ก.ย.-ต.ค.	หน่อไม้
		50 กก.	1,000	มิ.ย.-ก.ย.	หน่อไม้
		40 กก.	800	ส.ค.-ต.ค.	หน่อไม้
		30 กก.	600	ก.ย.-ต.ค.	หน่อไม้
		50 กก.	1,000	มิ.ย.-ต.ค.	หน่อไม้
		50 กก.	1,000	มิ.ย.-ต.ค.	หน่อไม้
		20 กก.	400	ก.ย.-ต.ค.	หน่อไม้
		25 กก.	500	ก.ย.-ต.ค.	หน่อไม้
		30 กก.	750	มิ.ย.-ต.ค.	หน่อไม้
		20 กก.	400	ก.ย.-ต.ค.	หน่อไม้
		20 กก.	400	ก.ย.-ต.ค.	หน่อไม้
		20 กก.	400	มิ.ย.-ต.ค.	หน่อไม้
		10 กก.	200	ก.ย.-ต.ค.	หน่อไม้
		30 กก.	600	ก.ย.-ต.ค.	หน่อไม้
		10 กก.	200	ก.ย.-ต.ค.	หน่อไม้
		30 กก.	600	มิ.ย.-ต.ค.	หน่อไม้
		10 กก.	200	ก.ย.-ต.ค.	หน่อไม้
20 กก.	500	มิ.ย.-ต.ค.	หน่อไม้		
30 กก.	600	ก.ย.-ต.ค.	หน่อไม้		
20 กก.	400	ก.ย.-ต.ค.	หน่อไม้		
50 กก.	1,000	ก.ย.-ต.ค.	หน่อไม้		

3. ชั้นและยางไม้	-	-	-	-	-	
4. สมุนไพรและเครื่องเทศ	4.1 กำลั้งวัวเฉลิม	3 กก.	900	ต.ค.-พ.ย.		
		2 กก.	600	ต.ค.-พ.ย.		
		2 กก.	600	ต.ค.-พ.ย.		
		1 กก.	300	ต.ค.-พ.ย.		
	4.2 รากสามสิบ	5 กก.	750	พ.ค.-ก.ย.		
		5 กก.	500	พ.ค.-ต.ค.		
		5 กก.	500	มิ.ย.-ต.ค.		
		4 กก.	400	พ.ค.-ต.ค.		
		8 กก.	1,600	พ.ค.-ต.ค.		
		5 กก.	1,000	พ.ค.-ต.ค.		
		5 กก.	-	พ.ค.-ต.ค.	ใช้ในครัวเรือน	
		3 กก.	-	พ.ค.-ก.ย.	ใช้ในครัวเรือน	
	4.3 ปอกกะบิต	5 กก.	750	พ.ค.-มิ.ย.		
		5 กก.	750	มิ.ย.-ส.ค.		
		3 กก.	450	มิ.ย.-ส.ค.		
		2 กก.	300	มิ.ย.-ส.ค.		
	4.4 บอระเพ็ด	5 กก.	-	ตลอดทั้งปี	ไม่มีการจำหน่าย	
	5. พืชอาหาร	5.1 เห็ดโคน	10 กก.	5,000	พ.ค.-ต.ค.	
			20 กก.	8,000	ก.ย.-พ.ย.	
			10 กก.	5,000	ก.ย.-ต.ค.	
8 กก.			4,000	ก.ย.-ต.ค.		
5 กก.			2,500	ก.ย.-ต.ค.		
30 กก.			12,000	ก.ย.-พ.ย.		
10 กก.			4,000	ก.ย.-พ.ย.		
2 กก.			1,000	ก.ย.-ต.ค.		
12 กก.			4,800	ก.ย.-ต.ค.		
10 กก.			4,000	ก.ย.-ต.ค.		
5 กก.			2,500	ก.ย.-ต.ค.		
3 กก.			1,500	ก.ย.-ต.ค.		
20 กก.			9,000	ก.ย.-พ.ย.		
10 กก.			4,000	ก.ย.-ต.ค.		
3 กก.			-	ก.ย.-ต.ค.	ไม่มีการจำหน่าย	
10 กก.			5,000	ก.ย.-พ.ย.		
5 กก.			2,500	ก.ย.-พ.ย.		
5 กก.			2,500	ก.ย.-พ.ย.		
5 กก.			2,500	ก.ย.-ต.ค.		
5 กก.			2,500	ก.ย.-ต.ค.		
10 กก.			2,800	ก.ย.-ต.ค.		
5 กก.			2,500	ก.ย.-ต.ค.		
20 กก.			5,000	ก.ย.-ต.ค.		
5 กก.	2,500	ก.ย.-ต.ค.				

		8 กก.	4,000	ก.ย.-ต.ค.	
		15 กก.	5,000	ก.ย.-ต.ค.	
	5.2 ดอกกระเจียว	3 กก.	300	ก.ค.-ก.ย.	
		2 กก.	200	ก.ค.-ก.ย.	
		2 กก.	200	ก.ค.-ก.ย.	
	5.3 ใบเปราะ	5 กก.	500	มิ.ย.-ส.ค.	
		3 กก.	300	มิ.ย.-ส.ค.	
		2 กก.	200	มิ.ย.-ส.ค.	
		3 กก.	300	มิ.ย.-ส.ค.	
		3 กก.	300	มิ.ย.-ส.ค.	
		3 กก.	-	มิ.ย.-ส.ค.	ไม่มีการจำหน่าย
	5.4 กรอย	5 กก.	500	มิ.ย.-ต.ค.	
5 กก.		500	มิ.ย.-ต.ค.		
6. แผลง อุตสาหกรรมและ แมลงกินได้	-	-	-		
7. ไม้หอม	-	-	-		
8. เปลือกไม้	-	-	-		
9. แทนนินและสี ธรรมชาติ	มะเกลือ	-	-	ตลอดทั้งปี	ใช้ในครัวเรือน
รวมมูลค่า			136,450		

3. จุดบริเวณที่เก็บหาของป่าพร้อมภาพถ่ายบริเวณที่พบและชนิดของป่า

1. ไม้

ไม้รวก

หน่อไม้รวก พิกัดที่พบ UTM

จุดที่	E	N
1	589701	1584212
2	589170	1583873
3	589170	1583873
4	589698	1584210
5	589274	1583887
6	589388	1583877
7	589388	1583895
8	589591	1584003
9	589591	1584007
10	589477	1583904
11	581467	1583905
12	589582	1584001
13	589586	1584010

จุดที่	E	N
14	586234	1583954
15	589273	1583933
16	589315	1583960
17	589381	1583944
18	589426	1583966
19	589453	1583955
20	589462	1584001
21	589519	1584020
22	589554	1584068
23	589634	1584133
24	589638	1584074
25	589707	1584074
26	589213	1583833



2. สมุนไพรและเครื่องเทศ

2.1 กำลังวัวเถลิง

พิกัดที่พบ UTM

จุดที่	E	N
1	589588	1583938
2	589587	1583937
3	589557	1583941
4	589587	1583936
5	589489	1583923
6	589543	1583934
7	589548	1583934
8	589604	1583948
9	589413	1583857

จุดที่	E	N
10	589380	1583838
11	589411	1583850
12	589346	1583793
13	589392	1583809
14	589599	1583890
15	589664	1583992
16	589678	1583949
17	589616	1584011



2.2 รากสามสิบ

พิกัดที่พบ UTM

จุดที่	E	N
1	589704	1584220
2	589704	1584209
3	589707	1584207
4	589708	1584197
5	589724	1584201
6	589718	1584210

จุดที่	E	N
7	589708	1584230
8	589703	1584213
9	589701	1584213
10	589699	1584210
11	589703	1584208



2.3 บอระเพ็ด พิกัดที่พบ UTM

589763E

1584308N

589791E

1584326N



2.4 ปอกระบิด

พิกัดที่พบ UTM

589807E

1584390N

589200E

1583880N

589471E

1583906N



2.5 อัญชัน

พิกัดที่พบ UTM 589857E 1584433N



3. พืชอาหาร

3.1 เห็ดโคน

พิกัดที่พบ UTM

จุดที่	E	N
1	589737	1584237
2	589753	1584246
3	589743	1584260
4	589744	1584255
5	589881	1584313
6	589754	1584265
7	589753	1584266
8	589777	1584293
9	589798	1584307

จุดที่	E	N
10	589800	1584377
11	589804	1584377
12	589799	1584377
13	589094	1583825
14	589208	1593846
15	589862	1584219
16	589823	1584174
17	589759	1584176
18	589770	1584101





3.2 เปราะ

- เปราะเขียว

พิกัดที่พบ UTM

จุดที่	E	N
1	589702	1584206
2	589854	1584220
3	589846	1584182

จุดที่	E	N
4	589800	1584377
5	589804	1584377



- เปราะลาย

พิกัดที่พบ UTM 589887 E 1584330 N



3.3 กระเจียว

ดอกกระเจียว

พิกัดที่พบ UTM	589747E	1584231N
	589169E	1583866N
	589228E	1583877N



3.4 กรอย

พิกัดที่พบ UTM	589744E	1584855N
	589881E	1584313N



3.5 สะเดา

พิกัดที่พบ UTM	589479E	1583897N
	589604E	1583949N
	589613E	1583949N



3.6 ตาลเสี้ยน

พิกัดที่พบ UTM

589779E

1584140N

589557E

1583982N



3.6 มะกอกป่า

พิกัดที่พบ UTM

589792E

1584326N



3.7 กุ่มบก

พิกัดที่พบ UTM

589925E

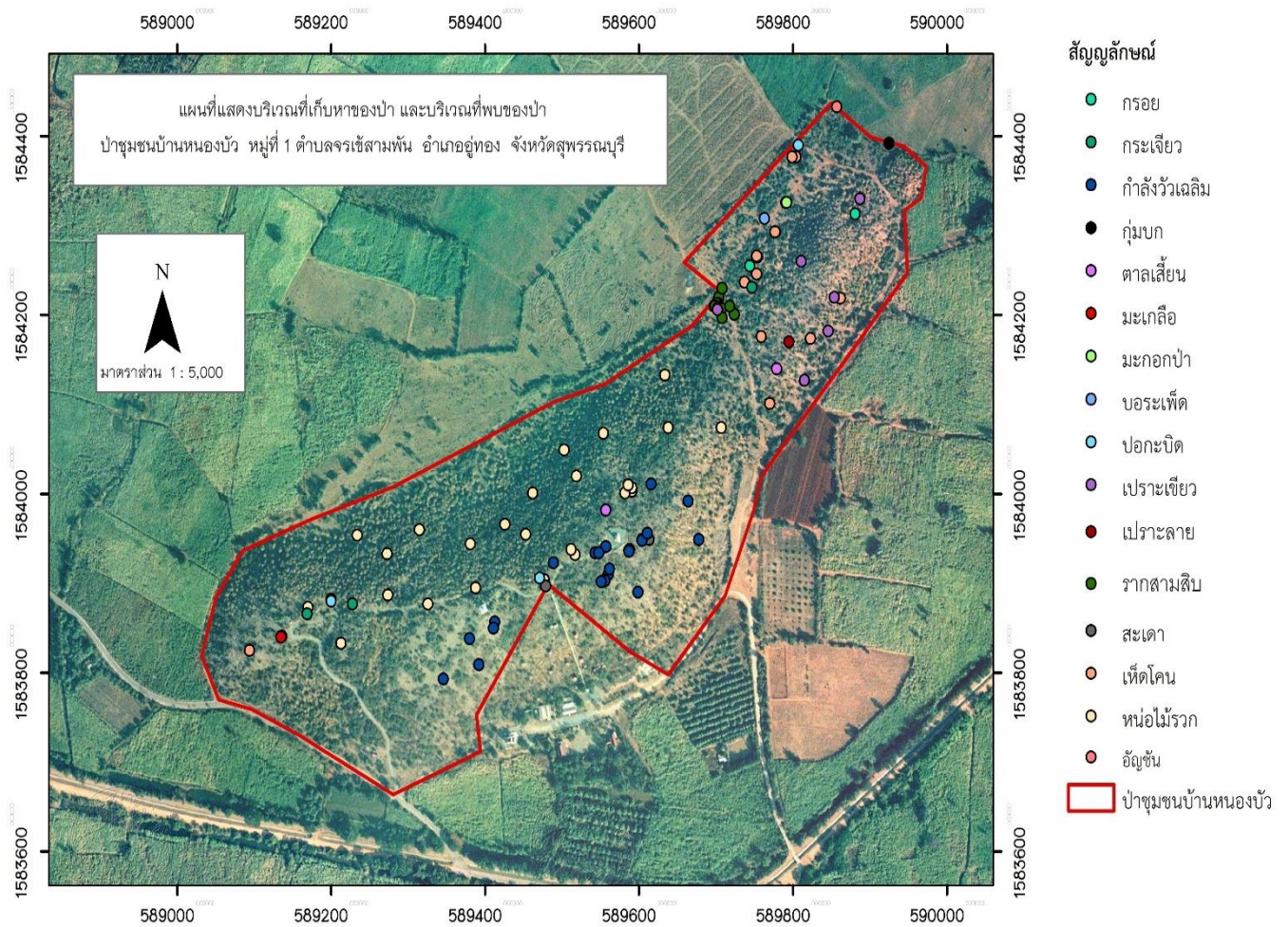
1584329N



4. แพนนินและสีธรรมชาติ

มะเกลือ

พิกัดที่พบ UTM 589136E 1583841N
 589135E 1583840N



ตอนที่ 3 ผลการวิเคราะห์ความคิดเห็นของชุมชนต่อศักยภาพผลผลิตของป่าในพื้นที่ป่าชุมชน

ตารางที่ 3 ระดับความคิดเห็นของชุมชนต่อศักยภาพผลผลิตของป่าในพื้นที่ป่าชุมชน ด้านสมบูรณ์และความเพียงพอของทรัพยากร

n = 40

ปัจจัยชี้วัดศักยภาพผลผลิตของป่าในพื้นที่ป่าชุมชน	ระดับความคิดเห็น : จำนวนคน (ร้อยละ)					ค่าเฉลี่ยและการแปลความหมาย	SD
	มากที่สุด	มาก	ปานกลาง	น้อย	น้อยที่สุด		
1. ป่าชุมชนมีผลผลิตที่ตอบสนองต่อการใช้สอยของชุมชนได้อย่างหลากหลาย	34 (85%)	6 (15%)				4.85 (มากที่สุด)	0.362
2. ป่าชุมชนมีความหลากหลายของผลผลิตที่เกิดจากป่าชุมชนหลายรูปแบบ	30 (75%)	10 (25%)				4.75 (มากที่สุด)	0.439
3. ความหลากหลายของระบบนิเวศ	29 (72.5%)	8 (20%)	3 (7.5%)			4.65 (มากที่สุด)	0.622
4. ความอุดมสมบูรณ์ของระบบนิเวศ	27 (67.5%)	9 (22.5%)	4 (10%)			4.85 (มากที่สุด)	0.678
5. ผลผลิตที่เกิดจากป่าชุมชนมีปริมาณเพียงพอต่อความต้องการของชุมชน	10 (25%)	22 (55%)	7 (17.5%)	1 (2.5%)		4.03 (มาก)	0.733
6. การทดแทนของผลผลิตที่ถูกนำไปใช้ประโยชน์	31 (77.5%)	6 (15%)	2 (5%)	1 (2.5%)		4.68 (มากที่สุด)	0.694
รวม						4.64 (มากที่สุด)	

ระดับความคิดเห็นของชุมชนต่อศักยภาพผลผลิตของป่าในพื้นที่ป่าชุมชน ด้านสมบูรณ์และความเพียงพอของทรัพยากร เป็นดังนี้ (ตารางที่ 3)

1. ป่าชุมชนมีผลผลิตที่ตอบสนองต่อการใช้สอยของชุมชนได้อย่างหลากหลาย พบว่ามีระดับความคิดเห็นมากที่สุด จำนวน 34 คน คิดเป็นร้อยละ 85 ระดับความคิดเห็นมาก จำนวน 6 คน คิดเป็นร้อยละ 15

2. ป่าชุมชนมีความหลากหลายของผลผลิตที่เกิดจากป่าชุมชนหลายรูปแบบ พบว่ามีระดับความคิดเห็นมากที่สุด จำนวน 30 คน คิดเป็นร้อยละ 75 ระดับความคิดเห็นมาก จำนวน 10 คน คิดเป็นร้อยละ 25

3. ความหลากหลายของระบบนิเวศ พบว่ามีระดับความคิดเห็นมากที่สุด จำนวน 29 คน คิดเป็นร้อยละ 72.5 ระดับความคิดเห็นมาก จำนวน 8 คน คิดเป็นร้อยละ 20 ระดับความคิดเห็นปานกลาง จำนวน 3 คน คิดเป็นร้อยละ 7.5

4. ความอุดมสมบูรณ์ของระบบนิเวศ พบว่ามีระดับความคิดเห็นมากที่สุด จำนวน 27 คน คิดเป็นร้อยละ 67.5 ระดับความคิดเห็นมาก จำนวน 9 คน คิดเป็นร้อยละ 22.5 ระดับความคิดเห็นปานกลาง จำนวน 4 คน คิดเป็นร้อยละ 10

5. ผลผลิตที่เกิดจากป่าชุมชนมีปริมาณเพียงพอต่อความต้องการของชุมชน พบว่า มีระดับความคิดเห็นมากที่สุด จำนวน 10 คน คิดเป็นร้อยละ 25 ระดับความคิดเห็นมาก จำนวน 22 คน คิดเป็นร้อยละ 55 ระดับความคิดเห็นปานกลาง จำนวน 7 คน คิดเป็นร้อยละ 17.5 ระดับความคิดเห็นน้อย จำนวน 1 คน คิดเป็นร้อยละ 2.5

6. การทดแทนของผลผลิตที่ถูกนำไปใช้ประโยชน์ พบว่ามีระดับความคิดเห็นมากที่สุด จำนวน 31 คน คิดเป็นร้อยละ 77.5 ระดับความคิดเห็นมาก จำนวน 6 คน คิดเป็นร้อยละ 15 ระดับความคิดเห็นปานกลาง จำนวน 2 คน คิดเป็นร้อยละ 5 ระดับความคิดเห็นน้อย จำนวน 1 คน คิดเป็นร้อยละ 2.5

สรุปผลการศึกษาระดับความคิดเห็นของชุมชนต่อศักยภาพผลผลิตของป่าในพื้นที่ป่าชุมชน ด้านความสมบูรณ์และความเพียงพอของทรัพยากร พบว่า ระดับความคิดเห็นด้านป่าชุมชนมีผลผลิตที่ตอบสนองต่อการใช้สอยของชุมชนได้อย่างหลากหลายและความอุดมสมบูรณ์ของระบบนิเวศมากที่สุด คือ 4.85 รองลงมาได้แก่ ด้านป่าชุมชนมีความหลากหลายของผลผลิตที่เกิดจากป่าชุมชนหลายรูปแบบ คือ 4.75 ด้านการทดแทนของผลผลิตที่ถูกนำไปใช้ประโยชน์ คือ 4.68 ด้านความหลากหลายของระบบนิเวศ คือ 4.65 ด้านผลผลิตที่เกิดจากป่าชุมชนมีปริมาณเพียงพอต่อความต้องการของชุมชน คือ 4.03 ตามลำดับ

ตารางที่ 4 ระดับความคิดเห็นของชุมชนต่อศักยภาพของป่าในพื้นที่ป่าชุมชน ด้านการบริหารจัดการพื้นที่

n = 40

ปัจจัยชีวิตศักยภาพผลผลิตของป่า ในพื้นที่ป่าชุมชน	ระดับความคิดเห็น : จำนวนคน (ร้อยละ)					ค่าเฉลี่ยและ การแปล ความหมาย	SD
	มากที่สุด	มาก	ปานกลาง	น้อย	น้อย ที่สุด		
1. มีการแบ่งพื้นที่ป่าชุมชน (Zoning) ตามลักษณะและวัตถุประสงค์ในการใช้ประโยชน์และการอนุรักษ์	6 (15%)	33 (82.5%)	1 (2.5%)			4.13 (มาก)	0.404
2. มีแผนการจัดการป่าชุมชนที่คำนึงถึงระบบนิเวศน์และความหลากหลายทางชีวภาพ	24 (60%)	16 (40%)				4.60 (มากที่สุด)	0.496
3. มีการปลูกป่าเพื่อทดแทนหรือฟื้นฟูสภาพป่าชุมชน	32 (80%)	7 (17.5%)	1 (2.5%)			4.78 (มากที่สุด)	0.480
4. มีการสร้างฝายเก็บกักชะลอน้ำเพื่อการใช้ประโยชน์และสร้างความชุ่มชื้นแก่ป่าชุมชน			2 (5%)	5 (12.5%)	33 (82.5%)	1.33 (น้อยที่สุด)	0.616
5. มีการสำรวจถึงปริมาณของป่าในพื้นที่ป่าชุมชน			8 (20%)	6 (15%)	26 (65%)	1.55 (น้อย)	0.815
6. มีการกำหนดเกณฑ์และระเบียบในการจัดการบริหารป่าชุมชน	32 (80%)	6 (15%)	2 (5%)			4.75 (มากที่สุด)	0.543
7. ความใกล้ไกลของแหล่งผลิตของป่าในป่าชุมชน	25 (62.5%)	12 (30%)	3 (7.5%)			4.55 (มากที่สุด)	0.639
8. การสนับสนุนจากองค์กรหรือหน่วยงานภายนอกในการบริหารจัดการ	32 (80%)	8 (20%)				4.80 (มากที่สุด)	0.405
รวม						3.81 (มาก)	

ระดับความคิดเห็นของชุมชนต่อศักยภาพผลผลิตของป่าในพื้นที่ป่าชุมชน ด้านการบริหารจัดการพื้นที่ เป็นดังนี้ (ตารางที่ 4)

1. มีการแบ่งพื้นที่ป่าชุมชน (Zoning) ตามลักษณะและวัตถุประสงค์ในการใช้ประโยชน์และการอนุรักษ์ พบว่ามีระดับความคิดเห็นมากที่สุด จำนวน 6 คน คิดเป็นร้อยละ 15 ระดับความคิดเห็นมาก จำนวน 33 คน คิดเป็นร้อยละ 82.5 ระดับความคิดเห็นปานกลาง จำนวน 1 คน คิดเป็นร้อยละ 2.5

2. มีแผนการจัดการป่าชุมชนที่คำนึงถึงระบบนิเวศและความหลากหลายทางชีวภาพ พบว่ามีระดับความคิดเห็นมากที่สุด จำนวน 24 คน คิดเป็นร้อยละ 60 ระดับความคิดเห็นมาก จำนวน 16 คน คิดเป็นร้อยละ 40

3. มีการปลูกป่าเพื่อทดแทนหรือฟื้นฟูสภาพป่าชุมชน พบว่ามีระดับความคิดเห็นมากที่สุด จำนวน 32 คน คิดเป็นร้อยละ 80 ระดับความคิดเห็นมาก จำนวน 7 คน คิดเป็นร้อยละ 17.5 ระดับความคิดเห็นปานกลาง จำนวน 1 คน คิดเป็นร้อยละ 2.5

4. มีการสร้างฝายเก็บกักชะลอน้ำ เพื่อการใช้ประโยชน์และสร้างความชุ่มชื้นแก่ป่าชุมชน พบว่ามีระดับความคิดเห็นปานกลาง จำนวน 2 คน คิดเป็นร้อยละ 2.5 ระดับความคิดเห็นน้อย จำนวน 5 คน คิดเป็นร้อยละ 12.5 ระดับความคิดเห็นน้อยที่สุด จำนวน 33 คน คิดเป็นร้อยละ 82.5

5. มีการสำรวจถึงปริมาณของป่าในพื้นที่ป่าชุมชน พบว่ามีระดับความคิดเห็นปานกลาง จำนวน 8 คน คิดเป็นร้อยละ 20 ระดับความคิดเห็นน้อย จำนวน 6 คน คิดเป็นร้อยละ 15 ระดับความคิดเห็นน้อยที่สุด จำนวน 26 คน คิดเป็นร้อยละ 65

6. มีการกำหนดเกณฑ์และระเบียบในการจัดการบริหารป่าชุมชน พบว่ามีระดับความคิดเห็นมากที่สุด จำนวน 32 คน คิดเป็นร้อยละ 80 ระดับความคิดเห็นมาก จำนวน 6 คน คิดเป็นร้อยละ 15 ระดับความคิดเห็นปานกลาง จำนวน 2 คน คิดเป็นร้อยละ 5

7. ความใกล้ ใกล้ของแหล่งผลิตของป่าในป่าชุมชน พบว่ามีระดับความคิดเห็นมากที่สุด จำนวน 25 คน คิดเป็นร้อยละ 62.5 ระดับความคิดเห็นมาก จำนวน 12 คน คิดเป็นร้อยละ 30 ระดับความคิดเห็นปานกลาง จำนวน 3 คน คิดเป็นร้อยละ 7.5

8. การสนับสนุนจากองค์กรหรือหน่วยงานภายนอกในการบริหารจัดการ พบว่ามีระดับความคิดเห็นมากที่สุด จำนวน 38 คน คิดเป็นร้อยละ 80 ระดับความคิดเห็นมาก จำนวน 8 คน คิดเป็นร้อยละ 20

สรุปผลการศึกษาระดับความคิดเห็นของชุมชนต่อศักยภาพผลผลิตของป่าในพื้นที่ป่าชุมชน ด้านการบริหารจัดการพื้นที่ พบว่า ระดับความคิดเห็นด้านการสนับสนุนจากองค์กรหรือหน่วยงานภายนอกในการบริหารจัดการมากที่สุด คือ 4.80 รองลงมาได้แก่ ด้านมีแผนการจัดการป่าชุมชนที่คำนึงถึงระบบนิเวศและความหลากหลายทางชีวภาพ คือ 4.78 ด้านมีการกำหนดเกณฑ์และระเบียบในการจัดการบริหารป่าชุมชน คือ 4.75 ด้านมีแผนการจัดการป่าชุมชนที่คำนึงถึงระบบนิเวศและความหลากหลายทางชีวภาพ คือ 4.60 ด้านความใกล้ ใกล้ของแหล่งผลิตของป่าในป่าชุมชน คือ 4.55 ด้านมีการแบ่งพื้นที่ป่าชุมชน (Zoning) ตามลักษณะและวัตถุประสงค์ในการใช้ประโยชน์และการอนุรักษ์ คือ 4.13 ด้านมีการสำรวจถึงปริมาณของป่าในพื้นที่ป่าชุมชน คือ 1.55 ด้านมีการสร้างฝายเก็บกักชะลอน้ำ เพื่อการใช้ประโยชน์และสร้างความชุ่มชื้นแก่ป่าชุมชน คือ 1.33 ตามลำดับ

ตารางที่ 5 ระดับความคิดเห็นของชุมชนต่อศักยภาพของชุมชน ด้านการพัฒนาเพิ่มมูลค่าของป่าในป่าชุมชน

n = 40

ปัจจัยชีวิตศักยภาพผลิตของป่า ในพื้นที่ป่าชุมชน	ระดับความคิดเห็น : จำนวนคน (ร้อยละ)					ค่าเฉลี่ยและ การแปล ความหมาย	SD
	มากที่สุด	มาก	ปานกลาง	น้อย	น้อย ที่สุด		
1. มีการแปรรูปผลผลิตเพื่อเพิ่มมูลค่า จากป่าชุมชน	32 (80%)	5 (12.5%)	3 (7.5%)			4.73 (มากที่สุด)	0.599
2. มีบริการจำหน่ายผลิตภัณฑ์จากป่า ชุมชนแก่บุคคลในชุมชนอื่นๆ	20 (50%)	11 (27.5%)	9 (22.5%)			4.28 (มาก)	0.816
3. มีการออกร้านหรือจัดจำหน่าย สินค้าจากป่าชุมชนในงานระดับอำเภอ หรือจังหวัด	4 (10%)	26 (65%)	9 (22.5%)	1 (2.5%)		3.83 (มาก)	0.636
4. มีหน่วยงานภาครัฐและเอกชนให้ การสนับสนุนในการเพิ่มมูลค่าจาก ผลผลิตจากป่าชุมชน	4 (10%)	31 (77.5%)	5 (12.5%)			2.98 (ปานกลาง)	0.480
5. มีการจัดการในรูปแบบของกลุ่ม หรือสหกรณ์ในการพัฒนาผลิตภัณฑ์	1 (2.5%)	8 (20%)	25 (62.5%)	6 (15%)		2.10 (น้อย)	0.672
รวม						3.58 (มาก)	

ระดับความคิดเห็นของชุมชนต่อศักยภาพของชุมชนในพื้นที่ป่าชุมชน ด้านการพัฒนาเพิ่มมูลค่าของป่าในป่าชุมชน เป็นดังนี้ (ตารางที่ 5)

1. มีการแปรรูปผลผลิตเพื่อเพิ่มมูลค่าจากป่าชุมชน พบว่ามีระดับความคิดเห็นมากที่สุด จำนวน 32 คน คิดเป็นร้อยละ 80 ระดับความคิดเห็นมาก จำนวน 5 คน คิดเป็นร้อยละ 12.5 ระดับความคิดเห็นปานกลาง จำนวน 3 คน คิดเป็นร้อยละ 7.5

2. มีบริการจำหน่ายผลิตภัณฑ์จากป่าชุมชนแก่บุคคลในชุมชนอื่น ๆ พบว่ามีระดับความคิดเห็นมากที่สุด จำนวน 20 คน คิดเป็นร้อยละ 50 ระดับความคิดเห็นมาก จำนวน 11 คน คิดเป็นร้อยละ 27.5 ระดับความคิดเห็นปานกลาง จำนวน 9 คน คิดเป็นร้อยละ 22.5

3. มีการออกร้านหรือจัดจำหน่ายสินค้าจากป่าชุมชนในงานระดับอำเภอหรือจังหวัด พบว่ามีระดับความคิดเห็นมากที่สุด จำนวน 4 คน คิดเป็นร้อยละ 10 ระดับความคิดเห็นมาก จำนวน 26 คน คิดเป็นร้อยละ 65 ระดับความคิดเห็นปานกลาง จำนวน 9 คน คิดเป็นร้อยละ 22.5 ระดับความคิดเห็นน้อย จำนวน 1 คน คิดเป็นร้อยละ 2.5

4. มีหน่วยงานภาครัฐและเอกชนให้การสนับสนุนในการเพิ่มมูลค่าจากผลผลิตจากป่าชุมชน พบว่ามีระดับความคิดเห็นมากที่สุด จำนวน 4 คน คิดเป็นร้อยละ 10 ระดับความคิดเห็นมาก จำนวน 31 คน คิดเป็นร้อยละ 77.5 ระดับความคิดเห็นปานกลาง จำนวน 5 คน คิดเป็นร้อยละ 12.5

5. มีการจัดการในรูปแบบของกลุ่มหรือสหกรณ์ในการพัฒนาผลิตภัณฑ์ พบว่ามีระดับความคิดเห็นมากที่สุด จำนวน 1 คน คิดเป็นร้อยละ 2.5 ระดับความคิดเห็นมาก จำนวน 8 คน คิดเป็นร้อยละ 20 ระดับความคิดเห็นปานกลาง จำนวน 25 คน คิดเป็นร้อยละ 62.5 ระดับความคิดเห็นน้อย จำนวน 6 คน คิดเป็นร้อยละ 15

สรุปผลการศึกษาระดับความคิดเห็นของชุมชนต่อศักยภาพของชุมชนในพื้นที่ป่าชุมชน ด้านการพัฒนาเพิ่มมูลค่าของป่าในพื้นที่ป่าชุมชน พบว่า ระดับความคิดเห็นด้านมีการแปรรูปผลผลิตเพื่อเพิ่มมูลค่าจากป่าชุมชนมากที่สุด คือ 4.73 รองลงมาได้แก่ ระดับความคิดเห็นด้านมีบริการจำหน่ายผลิตภัณฑ์จากป่าชุมชนแก่บุคคลในชุมชนอื่นๆ คือ 4.28 ด้านมีการออกร้านหรือจัดจำหน่ายสินค้าจากป่าชุมชนในงานระดับอำเภอหรือจังหวัด คือ 3.83 ด้านมีหน่วยงานภาครัฐและเอกชนให้การสนับสนุนในการเพิ่มมูลค่าจากผลผลิตจากป่าชุมชน คือ 2.98 ด้านมีการจัดการในรูปแบบของกลุ่มหรือสหกรณ์ในการพัฒนาผลิตภัณฑ์ คือ 2.10 ตามลำดับ

ตารางที่ 6 ระดับความคิดเห็นของชุมชนต่อศักยภาพของชุมชน ด้านการอนุรักษ์ทรัพยากรและการป้องกันผลกระทบสิ่งแวดล้อม

n = 40

ปัจจัยชีวิตศักยภาพผลิตของป่าในพื้นที่ป่าชุมชน	ระดับความคิดเห็น : จำนวนคน (ร้อยละ)					ค่าเฉลี่ยและการแปลความหมาย	SD
	มากที่สุด	มาก	ปานกลาง	น้อย	น้อยที่สุด		
1. มาตรการในการจัดการและป้องกันผลกระทบจากการใช้ประโยชน์การเก็บหาของป่า	31 (77.5%)	8 (20%)	1 (2.5%)			4.75 (มากที่สุด)	0.494
2. การติดตามและประเมินการเปลี่ยนแปลงของพื้นที่อันเนื่องมาจากการเก็บหาของป่า	27 (67.5%)	11 (27.5%)	1 (2.5%)	1 (2.5%)		4.6 (มากที่สุด)	0.672
3. การให้ความรู้ถึงคุณค่าของพื้นที่ป่าชุมชนและการอนุรักษ์กับกลุ่มผู้ใช้ประโยชน์	25 (62.5%)	8 (20%)	7 (17.5%)			4.45 (มากที่สุด)	0.783
4. การแลกเปลี่ยนเรียนรู้ร่วมมือกับเครือข่ายป่าชุมชนอื่นๆ	21 (52.5%)	10 (25%)	8 (20%)	1 (2.5%)		4.28 (มาก)	0.877
5. มีมาตรการหรือกฎ ระเบียบในการควบคุมการใช้ประโยชน์	29 (72.5%)	10 (25%)	1 (2.5%)			4.70 (มากที่สุด)	0.516
รวม						4.56 (มากที่สุด)	

ระดับความคิดเห็นของชุมชนต่อศักยภาพของชุมชนในพื้นที่ป่าชุมชน ด้านการอนุรักษ์ทรัพยากรและการป้องกันผลกระทบสิ่งแวดล้อม เป็นดังนี้ (ตารางที่ 6)

1. มาตรการในการจัดการและป้องกันผลกระทบจากการใช้ประโยชน์การเก็บหาของป่า พบว่ามีระดับความคิดเห็นมากที่สุด จำนวน 31 คน คิดเป็นร้อยละ 77.5 ระดับความคิดเห็นมาก จำนวน 8 คน คิดเป็นร้อยละ 20 ระดับความคิดเห็นปานกลาง จำนวน 1 คน คิดเป็นร้อยละ 2.5

2. การติดตามและประเมินการเปลี่ยนแปลงของพื้นที่อันเนื่องมาจากการเก็บหาของป่า พบว่ามีระดับความคิดเห็นมากที่สุด จำนวน 27 คน คิดเป็นร้อยละ 67.5 ระดับความคิดเห็นมาก จำนวน 11 คน คิดเป็นร้อยละ 27.5 ระดับความคิดเห็นปานกลาง จำนวน 1 คน คิดเป็นร้อยละ 2.5 ระดับความคิดเห็นน้อย จำนวน 1 คน คิดเป็นร้อยละ 2.5

3. การให้ความรู้ถึงคุณค่าของพื้นที่ป่าชุมชนและการอนุรักษ์กับกลุ่มผู้ใช้ประโยชน์ พบว่ามีระดับความคิดเห็นมากที่สุด จำนวน 25 คน คิดเป็นร้อยละ 62.5 ระดับความคิดเห็นมาก จำนวน 8 คน คิดเป็นร้อยละ 20 ระดับความคิดเห็นปานกลาง จำนวน 7 คน คิดเป็นร้อยละ 17.5

4. การแลกเปลี่ยนเรียนรู้ร่วมกับเครือข่ายป่าชุมชนอื่นๆ พบว่ามีระดับความคิดเห็นมากที่สุด จำนวน 21 คน คิดเป็นร้อยละ 52.5 ระดับความคิดเห็นมาก จำนวน 10 คน คิดเป็นร้อยละ 25 ระดับความคิดเห็นปานกลาง จำนวน 8 คน คิดเป็นร้อยละ 20 ระดับความคิดเห็นน้อย จำนวน 1 คน คิดเป็นร้อยละ 2.5

5. มีมาตรการหรือกฎ ระเบียบในการควบคุมการใช้ประโยชน์ พบว่า มีระดับความคิดเห็นมากที่สุด จำนวน 29 คน คิดเป็นร้อยละ 72.5 ระดับความคิดเห็นมาก จำนวน 10 คน คิดเป็นร้อยละ 25 ระดับความคิดเห็นปานกลาง จำนวน 1 คน คิดเป็นร้อยละ 2.5

สรุปผลการศึกษาระดับความคิดเห็นของชุมชนต่อศักยภาพของชุมชนในพื้นที่ป่าชุมชน ด้านการอนุรักษ์ทรัพยากรและการป้องกันผลกระทบสิ่งแวดล้อม พบว่า ระดับความคิดเห็นด้านมาตรการในการจัดการและป้องกันผลกระทบจากการใช้ประโยชน์การเก็บหาของป่ามากที่สุด คือ 4.75 รองลงมาได้แก่ระดับความคิดเห็นด้านมีมาตรการหรือกฎ ระเบียบในการควบคุมการใช้ประโยชน์ คือ 4.70 ระดับความคิดเห็นด้านการติดตามและประเมินการเปลี่ยนแปลงของพื้นที่อันเนื่องมาจากการเก็บหาของป่า คือ 4.60 ระดับความคิดเห็นด้านการให้ความรู้ถึงคุณค่าของพื้นที่ป่าชุมชนและการอนุรักษ์กับกลุ่มผู้ใช้ประโยชน์ คือ 4.45 ระดับความคิดเห็นด้านการแลกเปลี่ยนเรียนรู้ร่วมกับเครือข่ายป่าชุมชนอื่น ๆ คือ 4.28 ตามลำดับ

บทที่ 5

สรุปผลและข้อเสนอแนะ

สรุปผลการศึกษา

จากการศึกษาเรื่องการประเมินมูลค่าของป่าในพื้นที่ป่าชุมชน ซึ่งเป็นการศึกษาเชิงปริมาณ โดยในการศึกษานี้ได้แบ่งออกเป็น 3 ตอน คือ ตอนที่ 1 การศึกษาข้อมูลทั่วไปของผู้ตอบแบบสอบถาม ตอนที่ 2 ศึกษาการสำรวจข้อมูลพื้นฐานของทรัพยากรของป่าในพื้นที่ป่าชุมชน และตอนที่ 3 วิเคราะห์ความคิดเห็นของชุมชนต่อศักยภาพของทรัพยากรของป่า ซึ่งจากการศึกษาสามารถสรุปผลการศึกษาได้ ดังนี้

ตอนที่ 1 ข้อมูลทั่วไปของผู้ตอบแบบสอบถาม ประกอบด้วยข้อมูล เพศ อายุ ระดับการศึกษา อาชีพ และรายได้

ผู้ตอบแบบสอบถามเป็นเพศชาย มากกว่าเพศหญิง โดยเพศชาย มีจำนวน 28 ราย คิดเป็นร้อยละ 70 และเพศหญิง มีจำนวน 12 ราย คิดเป็นร้อยละ 30 เมื่อจำแนกตามอายุพบว่า กลุ่มที่มีอายุมากกว่า 55 ปี มากที่สุด จำนวน 17 ราย คิดเป็นร้อยละ 42.5 รองลงมาคืออายุ 45-54 ปี จำนวน 12 ราย คิดเป็นร้อยละ 30 , อายุ 35-44 ปี จำนวน 10 ราย คิดเป็นร้อยละ 25 และต่ำกว่าอายุ 25 ปี จำนวน 1 ราย คิดเป็นร้อยละ 2.5 ตามลำดับ เมื่อจำแนกตามระดับการศึกษาพบว่า กลุ่มที่มีระดับการศึกษาประถมศึกษา มากที่สุด จำนวน 29 ราย คิดเป็นร้อยละ 72.5 รองลงมา คือ ไม่ได้เรียนหนังสือ จำนวน 6 ราย คิดเป็นร้อยละ 15 , ระดับมัธยมศึกษา ตอนต้น จำนวน 4 ราย คิดเป็นร้อยละ 10 และระดับมัธยมศึกษา ตอนปลายหรือ ปวช. จำนวน 2 ราย คิดเป็นร้อยละ 5 ตามลำดับ เมื่อจำแนกตามอาชีพพบว่า กลุ่มที่มีอาชีพเกษตรกรรมมากที่สุด จำนวน 22 ราย คิดเป็นร้อยละ 55 รองลงมาคือ อาชีพรับจ้างทั่วไป จำนวน 17 ราย คิดเป็นร้อยละ 42.5 , อาชีพค้าขาย จำนวน 1 ราย คิดเป็นร้อยละ 2.5 ตามลำดับ เมื่อจำแนกตามรายได้ (ต่อปี) พบว่ากลุ่มที่มีรายได้ 10,000-30,000 บาท จำนวน 18 ราย คิดเป็นร้อยละ 45 รองลงมาคือ รายได้มากกว่า 50,000 บาท จำนวน 10 ราย คิดเป็นร้อยละ 25 , รายได้ 30,000-50,000 บาท จำนวน 8 ราย คิดเป็นร้อยละ 20 และรายได้น้อยกว่า 10,000 บาท จำนวน 4 ราย คิดเป็นร้อยละ 10

ตอนที่ 2 ข้อมูลพื้นฐานของทรัพยากรป่าชุมชน ประกอบด้วยข้อมูล ประเภทของป่า การเข้าถึงแหล่งผลิต ปริมาณของป่าที่เก็บหา ช่วงเวลา และราคาในแต่ละช่วงเวลา

ป่าชุมชนบ้านหนองบัวเป็นพื้นที่ป่าชุมชนประเภทป่าตามพระราชบัญญัติป่าไม้ พุทธศักราช 2484 มีเนื้อที่ 162-0-00 ไร่ ระยะทางจากถนนหลักถึงป่าชุมชนประมาณ 1.5 กิโลเมตร กลุ่มของป่าที่นำมา ใช้ประโยชน์มากที่สุด คือ พืชอาหาร (เห็ดโคน,เปราะ,สะเดา,ดอกกระเจียว) , พืชสมุนไพร (กำลังวัวเถลิง,รากสามสิบ, ปอกระบิด) รองลงมาคือ ไม้ (หน่อไม้) และสัณฐานชาติหรือแทนนิน (มะเกลือ) ช่วงเวลาที่เก็บหาของป่าจะเป็นช่วงประมาณ คือระหว่างเดือนพฤษภาคม-พฤศจิกายน

ตอนที่ 3 ศักยภาพของป่าในพื้นที่ป่าชุมชน ประกอบด้วยข้อมูล ศักยภาพผลผลิตของป่าด้านสมุนไพร และความเพียงพอของทรัพยากร และด้านโอกาสในการจัดการพื้นที่ และข้อมูลศักยภาพของชุมชน การพัฒนาเพิ่มมูลค่าของป่าในป่าชุมชน และการอนุรักษ์ทรัพยากรและการป้องกันผลกระทบสิ่งแวดล้อม

- ผลการศึกษาระดับความคิดเห็นของชุมชนต่อศักยภาพการผลิตของป่าในพื้นที่ป่าชุมชนด้านความสมบูรณ์และความเพียงพอของทรัพยากร พบว่า ระดับความคิดเห็นด้านป่าชุมชนมีผลผลิตที่ตอบสนองต่อการใช้สอยของชุมชนได้อย่างหลากหลายและความอุดมสมบูรณ์ของระบบนิเวศมากที่สุด คือ 4.85 รองลงมาได้แก่ ด้านป่าชุมชนมีความหลากหลายของผลผลิตที่เกิดจากป่าชุมชนหลายรูปแบบ คือ 4.75 ด้านการทดแทนของผลผลิตที่ถูกนำไปใช้ประโยชน์ คือ 4.68 ด้านความหลากหลายของระบบนิเวศ คือ 4.65 ด้านผลผลิตที่เกิดจากป่าชุมชนมีปริมาณเพียงพอต่อความต้องการของชุมชน คือ 4.03 ตามลำดับ

- ผลการศึกษาระดับความคิดเห็นของชุมชนต่อศักยภาพการผลิตของป่าในพื้นที่ป่าชุมชน ด้านการบริหารจัดการพื้นที่ พบว่า ระดับความคิดเห็นด้านการสนับสนุนจากองค์กรหรือหน่วยงานภายนอกในการบริหารจัดการมากที่สุด คือ 4.80 รองลงมาได้แก่ ด้านมีแผนการจัดการป่าชุมชนที่คำนึงถึงระบบนิเวศและความหลากหลายทางชีวภาพ คือ 4.78 ด้านมีการกำหนดเกณฑ์และระเบียบในการจัดการบริหารป่าชุมชน คือ 4.75 ด้านมีแผนการจัดการป่าชุมชนที่คำนึงถึงระบบนิเวศและความหลากหลายทางชีวภาพ คือ 4.60 ด้านความใกล้ไกลของแหล่งผลิตของป่าในป่าชุมชน คือ 4.55 ด้านมีการแบ่งพื้นที่ป่าชุมชน (Zoning) ตามลักษณะและวัตถุประสงค์ในการใช้ประโยชน์และการอนุรักษ์ คือ 4.13 ด้านมีการสำรวจถึงปริมาณของป่าในพื้นที่ป่าชุมชน คือ 1.55 ด้านมีการสร้างฝายเก็บกักชะลอน้ำ เพื่อการใช้ประโยชน์และสร้างความชุ่มชื้นแก่ป่าชุมชน คือ 1.33 ตามลำดับ

- ผลการศึกษาระดับความคิดเห็นของชุมชนต่อศักยภาพของชุมชนในพื้นที่ป่าชุมชน ด้านการพัฒนาเพิ่มมูลค่าของป่าในพื้นที่ป่าชุมชน พบว่า ระดับความคิดเห็นด้านมีการแปรรูปผลผลิตเพื่อเพิ่มมูลค่าจากป่าชุมชนมากที่สุด คือ 4.73 รองลงมาได้แก่ ระดับความคิดเห็นด้านมีบริการจำหน่ายผลิตภัณฑ์จากป่าชุมชนแก่บุคคลในชุมชนอื่นๆ คือ 4.28 ด้านมีการออกร้านหรือจัดจำหน่ายสินค้าจากป่าชุมชนในงานระดับอำเภอ หรือจังหวัด คือ 3.83 ด้านมีหน่วยงานภาครัฐและเอกชนให้การสนับสนุนในการเพิ่มมูลค่าจากผลผลิตจากป่าชุมชน คือ 2.98 ด้านมีการจัดการในรูปแบบของกลุ่มหรือสหกรณ์ในการพัฒนาผลิตภัณฑ์ คือ 2.10 ตามลำดับ

- ผลการศึกษาระดับความคิดเห็นของชุมชนต่อศักยภาพของชุมชนในพื้นที่ป่าชุมชน ด้านการอนุรักษ์ทรัพยากรและการป้องกันผลกระทบสิ่งแวดล้อม พบว่า ระดับความคิดเห็นด้านมาตรการในการจัดการและป้องกันผลกระทบจากการใช้ประโยชน์การเก็บหาของป่ามากที่สุด คือ 4.75 รองลงมาได้แก่ ระดับความคิดเห็นด้านมีมาตรการหรือกฎ ระเบียบในการควบคุมการใช้ประโยชน์ คือ 4.70 ระดับความคิดเห็นด้านการติดตามและประเมินการเปลี่ยนแปลงของพื้นที่อันเนื่องมาจากการเก็บหาของป่า คือ 4.60 ระดับความคิดเห็นด้านการให้ความรู้ถึงคุณค่าของพื้นที่ป่าชุมชนและการอนุรักษ์กับกลุ่มผู้ใช้ประโยชน์ คือ 4.45 ระดับความคิดเห็นด้านการแลกเปลี่ยนเรียนรู้ร่วมมือกับเครือข่ายป่าชุมชนอื่น ๆ คือ 4.28 ตามลำดับ

ข้อเสนอแนะ

จากการศึกษาพบว่ามีการใช้ประโยชน์จากของป่าในป่าชุมชนในกลุ่มพืชอาหารและไม้ (หน่อไม้) เป็นหลัก ทรัพยากรที่มีอยู่เพียงพอต่อความต้องการของคนในชุมชน ผู้นำชุมชนและคณะกรรมการป่าชุมชน มีความเข้มแข็ง อีกทั้งคนในชุมชนยังเคารพกฎ กติกา ที่ชุมชนได้ตั้งขึ้น มีการแบ่งปันทรัพยากรที่ได้รับจากป่าชุมชน ชุมชนมีความรู้สึกเป็นเจ้าของทรัพยากรที่มีอยู่ร่วมกัน แต่ยังคงขาดการถ่ายทอดองค์ความรู้

การปลูกฝังความรู้สึกถึงคุณค่าของทรัพยากรที่มีอยู่ในชุมชนจากรุ่นสู่รุ่น และด้วยข้อจำกัดของพื้นที่ซึ่งสภาพพื้นที่ส่วนใหญ่เป็นหิน การเจริญเติบโตของพันธุ์ไม้จึงเป็นชนิดที่มีรากตื้นๆ เมื่อถึงช่วงระยะเวลาหนึ่งจึงหยุดการโตเนื่องจากติดชั้นหิน พื้นที่ส่วนใหญ่มักพบไม้รกรกกระจายอยู่ทั่วไปเต็มพื้นที่ จึงทำให้ของป่าที่เก็บได้ส่วนใหญ่มาจากหน่อไม้ อย่างไรก็ตามการบริหารจัดการที่ดี ประกอบกับวิสัยทัศน์ที่ก้าวไกลของผู้นำชุมชน ซึ่งพร้อมที่จะเรียนรู้สิ่งใหม่ ๆ เพื่อนำความรู้ที่ได้มาปรับใช้กับพื้นที่ป่าชุมชนของตนเอง การปลูกป่าเสริมทดแทนทรัพยากรที่ใช้ไปอย่างสม่ำเสมอ จะทำให้ผลผลิตที่ได้จากป่าชุมชนสามารถใช้ได้อย่างสมดุลและยั่งยืนตลอดไป

เอกสารอ้างอิง

- กรมป่าไม้.(2557). คู่มือการปฏิบัติงานตามแนวทางการจัดทำโครงการป่าชุมชนของกรมป่าไม้. สำนักจัดการป่าชุมชน,กรุงเทพฯ.
- โกมล แพรกทอง. 2537. แนวคิดของป่าชุมชน.ป่าชุมชนในประเทศไทย.กรมป่าไม้ กรุงเทพฯ
- ครรชิต โล่ห์คำ.2545. รายงานกรณีศึกษาเพื่อพัฒนาป่าชุมชน เรื่องการพึงพิงป่าชุมชน บ้านโนนตะวัน ตำบลดอกคำใต้ อำเภอนาดูน จังหวัดเลย. สำนักงานป่าไม้จังหวัดเลย.
- ชาญชัย งามเจริญ. 2544 ป่าชุมชน. ในเอกสารประกอบการฝึกอบรมเจ้าหน้าที่รัฐ หลักสูตร “เทคนิคการพัฒนาป่าชุมชน ปีงบประมาณ 2544”. กรมป่าไม้, กรุงเทพฯ.
- ดร. ชีมา โยธาทักดี.(2557). การประเมินมูลค่าทางเศรษฐกิจของป่าในด้านการใช้ประโยชน์จากป่าในพื้นที่ป่าสงวนแห่งชาติป่าอมก๋อย จังหวัดเชียงใหม่.วารสารวิจัยเพื่อการพัฒนาเชิงพื้นที่.เชียงใหม่.
- พัฒน์นฤมล เดชขำ.(2559). การประเมินมูลค่าทางเศรษฐศาสตร์ของป่าในป่าชุมชน กรณีศึกษาบ้านนาออก อำเภอบ่อเกลือ จังหวัดน่าน. (วิทยานิพนธ์ปริญญาโทมหาบัณฑิต) มหาวิทยาลัยธรรมศาสตร์, คณะเศรษฐศาสตร์.

สื่ออิเล็กทรอนิกส์

- สำนักจัดการป่าชุมชน.(2562).ฐานข้อมูลป่าชุมชน.สืบค้นจาก
<https://forest.go.th/community/th/>
- กรมอุทยานแห่งชาติสัตว์ป่าและพันธุ์พืช.(2562).ของป่า.สืบค้นจาก
<http://www.dnp.go.th/research/Knowledge/nonwood.htm>
- กรมป่าไม้.(2561).สถิติป่าไม้.สืบค้นจาก
<http://forestinfo.forest.go.th/>
- ส่วนส่งเสริมการจัดการป่าชุมชน สำนักจัดการป่าชุมชน กรมป่าไม้.(2562).ฐานข้อมูลป่าชุมชน.สืบค้นจาก
<https://www.forest.go.th/community-extension/category/database/>
- การประเมินมูลค่าของของป่าในพื้นที่ป่าชุมชน.สืบค้นจาก
<http://forprod.forest.go.th/forprod/research/DETAILS/1241T.pdf>

ภาคผนวก

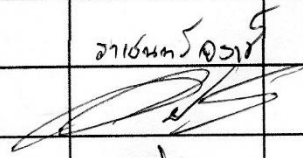
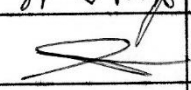
บัญชีรายชื่อผู้เข้าร่วมประชุม

การศึกษาทางวิชาการด้านวนศาสตร์ชุมชน เรื่อง " การประเมินมูลค่าของป่าในป่าชุมชน "

กิจกรรมพัฒนานวนศาสตร์ชุมชน ประจำปีงบประมาณ พ.ศ. ๒๕๖๒

วันที่ ๑ เดือน กรกฎาคม พ.ศ. ๒๕๖๒

ณ ป่าชุมชนบ้านหนองบัว หมู่ที่ ๑ ตำบลจรเข้มสามพัน อำเภอดูหลวง จังหวัดสุพรรณบุรี

ลำดับที่	ชื่อ-สกุล	ตำแหน่ง	ที่อยู่	ลายมือชื่อ	หมายเหตุ
1	ดร.ประไพพร วัฒนศิริ ภา.ศ.		173 ม.1	ประไพพร	
2	นางสาว นริศราภรณ์ วัฒนศิริ ภา.ศ.		204 ม.1	นริศราภรณ์	
3	นายวิวัฒน์ วัฒนศิริ ภา.ศ.		134 ม.1	วิวัฒน์	
4	น.ส. นภาพร วัฒนศิริ		๒๕๑ ม.1	นภาพร	
5	นายณรงค์ วัฒนศิริ		231 ม.1	นายณรงค์ วัฒนศิริ	
6	นายวิวัฒน์ วัฒนศิริ		๗1 ม.1		
7	นาย วิวัฒน์ วัฒนศิริ		69. ม.1	วิวัฒน์	
8	นาย วิวัฒน์ วัฒนศิริ		82 ม.1	วิวัฒน์	
9	นายวิวัฒน์ วัฒนศิริ		21 ม.1	วิวัฒน์	
10	นายวิวัฒน์ วัฒนศิริ		126 ม.1	วิวัฒน์	
11	นายวิวัฒน์ วัฒนศิริ		173 ม.1	วิวัฒน์	
12	นายวิวัฒน์ วัฒนศิริ		25 ม.1	วิวัฒน์	
13	นายวิวัฒน์ วัฒนศิริ		20 ม.1	วิวัฒน์	
14	นายวิวัฒน์ วัฒนศิริ ภา.ศ.		192 ม.1		
15	นายวิวัฒน์ วัฒนศิริ		56 ม.1	วิวัฒน์	
16	นายวิวัฒน์ วัฒนศิริ		63 ม.1	วิวัฒน์	
17	นายวิวัฒน์ วัฒนศิริ		63 ม.1	วิวัฒน์	
18	นายวิวัฒน์ วัฒนศิริ		๖ ม.1	วิวัฒน์	
19	นายวิวัฒน์ วัฒนศิริ		1๗๗ ม.1	วิวัฒน์	
20	นายวิวัฒน์ วัฒนศิริ		225 ม.1	วิวัฒน์	

บัญชีรายชื่อผู้เข้าร่วมประชุม

การศึกษาทางวิชาการด้านวนศาสตร์ชุมชน เรื่อง " การประเมินมูลค่าของป่าในป่าชุมชน "

กิจกรรมพัฒนานวนศาสตร์ชุมชน ประจำปีงบประมาณ พ.ศ. ๒๕๖๒

วันที่ ๑ เดือน กรกฎาคม พ.ศ. ๒๕๖๒

ณ ป่าชุมชนบ้านหนองบัว หมู่ที่ ๑ ตำบลจรเข้สามพัน อำเภออุ้มทอง จังหวัดสุพรรณบุรี

ลำดับที่	ชื่อ-สกุล	ตำแหน่ง	ที่อยู่	ลายมือชื่อ	หมายเหตุ
๒1	นางนงนุช ปัทมรัตน์		๑๖ ม.1	นงนุช	
๒2	นายแพทย์ ทรัพย์รัตน์		186 ม.1	นายแพทย์	
๒3	นายสมิทธิ์ สิมศิริวัฒน์		101 ม.1	สมิทธิ์	
๒4	นายอนันต์ ปทุมบุตร		219 ม.1	อนันต์	
๒5	นายพิษณุ น้อย		๒1๗ ม.1	พิษณุ	
๒6	นายอภิรักษ์ สิมศิริวัฒน์		๗๗ ม.1	อภิรักษ์	
๒7	นายศักดิ์ น้อยจันทร์		๑5 ม.1	ศักดิ์	
๒8	นายพชร อธิวิท		12 ม.1	พชร	
๒9	นาย อธิวิท อธิวิท		225 ม.1	อธิวิท	
30	นาย ดอน สิมศิริวัฒน์		ม.1 16	ดอน	
31	นาย สมศักดิ์ ปทุมบุตร		ม.1 21	สมศักดิ์	
32	นายสมิทธิ์ สิมศิริวัฒน์			สมิทธิ์	
33	นาย สิมศิริวัฒน์		181-ม.1	สมิทธิ์	
34	นาย จิว จิว		107 ม.1	จิว	
35	นาย อธิวิท สิมศิริวัฒน์		207 ม.1	อธิวิท	
36	นาย พิษณุ		169 ม.1	พิษณุ	

ภาพการประชุม



ภาพการสำรวจของป่าในพื้นที่ป่าชุมชนบ้านหนองบัว



ภาพของป่าในพื้นที่ป่าชุมชนบ้านหนองบัว



เห็ดโคน



หน่อไม้รวก



รากสามสิบ



กำลังวัวเถลิง



เปราะลาย



กรอย

ภาพของป่าในพื้นที่ป่าชุมชนบ้านหนองบัว



กระเจียว



ปอกระบิด



เปราะเจียว



บอระเพ็ด

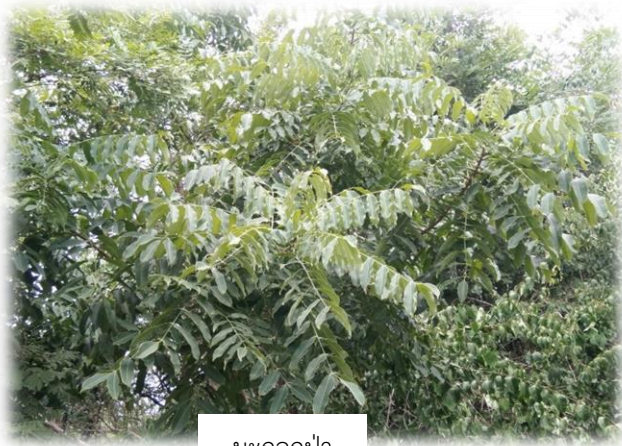


อัญชัน



มะเกลือ

ภาพของป่าในพื้นที่ป่าชุมชนบ้านหนองบัว



มะกอกป่า



สะเดา



ตาลเสี้ยน



กุ่มบก

ฉบับที่.....

แบบประเมินมูลค่าของป่าในป่าชุมชน
ในพื้นที่ป่าชุมชน.....
ตำบล..... อำเภอ..... จังหวัด.....

คำชี้แจง

แบบประเมินประกอบด้วยชุดคำถามทั้งหมด 4 ตอน ดังนี้

ตอนที่ 1 ข้อมูลทั่วไปของผู้ตอบแบบสอบถาม

ตอนที่ 2 ข้อมูลพื้นฐานของทรัพยากรของป่า

ตอนที่ 3 ศักยภาพทรัพยากรของป่าในพื้นที่ป่าชุมชน

ตอนที่ 4 ปัญหา อุปสรรค ของชุมชนในการใช้ประโยชน์ของป่าจากป่าชุมชน

ชื่อป่าชุมชน.....

หมู่ที่.....

จังหวัด.....

วันที่ประเมิน.....

ผู้ประเมิน.....

ตอนที่ 1 ข้อมูลทั่วไปของผู้ตอบแบบสอบถาม

กรุณาทำเครื่องหมาย ✓ ลงใน ให้ตรงกับความเป็นจริง

1. เพศ

- ชาย หญิง

2. อายุ

- ต่ำกว่า 25 ปี 25 – 34 ปี
 35 – 44 ปี 45 – 55 ปี
 มากกว่า 55 ปี

3. ระดับการศึกษา

- ไม่ได้เรียนหนังสือ ประถมศึกษา
 มัธยมศึกษาตอนต้น มัธยมศึกษาตอนปลาย หรือ ปวช.
 อนุปริญญา (ปวส.,ปวท.) ปริญญาตรี
 สูงกว่าปริญญาตรี

4. อาชีพ

- เกษตรกรรม รับจ้างทั่วไป
 ค้าขาย รับราชการ
 อื่นๆ ระบุ.....

5. รายได้ (ต่อปี)

- น้อยกว่า 10,000 บาท 10,000 – 30,000 บาท
 30,000 – 50,000 บาท มากกว่า 50,000 บาท

ตอนที่ 2 ข้อมูลพื้นฐานของทรัพยากรของป่าในป่าชุมชน

กรุณาทำเครื่องหมาย ✓ ลงใน ให้ตรงกับความเป็นจริง

1. ประเภทของพื้นที่ป่าชุมชนที่ท่านใช้ประโยชน์จากของป่า

1. ป่าสงวนแห่งชาติ
 2. พื้นที่ป่าไม้ตาม พ.ร.บ. ป่าไม้ พ.ศ. 2484
 3. ที่สาธารณประโยชน์ (นสล.)
 อื่นๆ ระบุ.....

2. กลุ่มของป่าที่นำมาใช้ประโยชน์มากที่สุด

- | | |
|--|---|
| <input type="checkbox"/> 1. หวาย | <input type="checkbox"/> 2. ไม้ |
| <input type="checkbox"/> 3. ชันและยางไม้ | <input type="checkbox"/> 4. สมุนไพรและเครื่องเทศ |
| <input type="checkbox"/> 5. พืชอาหาร | <input type="checkbox"/> 6. แผลงอุตสาหกรรมและแผลงกินได้ |
| <input type="checkbox"/> 7. ไม้หอม | <input type="checkbox"/> 8. เปลือกไม้ |
| <input type="checkbox"/> 9. แทนนิน และสีธรรมชาติ | |

3. เส้นทางเข้าถึงแหล่งผลิตของป่าในบริเวณป่าชุมชน (ลูกรัง,ดิน,คอนกรีต,ทางเดินเท้า ฯลฯ)

.....

4. ระยะทางจากถนนหลักถึงแหล่งผลิตของป่า กิโลเมตร

5. ผลผลิตของป่า แยกตามกลุ่ม

5.1 หวาย

ชนิดของผลผลิต	ปริมาณที่เก็บได้ (กิโลกรัม)	มูลค่า (บาท)	ช่วงเวลาที่เก็บผลผลิต (เดือน)	หมายเหตุ

5.2 ไม้

ชนิดของผลผลิต	ปริมาณที่เก็บได้ (ลำ)/(กิโลกรัม)	มูลค่า (บาท)	ช่วงเวลาที่เก็บผลผลิต (เดือน)	หมายเหตุ

5.3 ชันและยางไม้

ชนิดของผลผลิต	ปริมาณที่เก็บได้ (กิโลกรัม)	มูลค่า (บาท)	ช่วงเวลาที่เก็บผลผลิต (เดือน)	หมายเหตุ

5.4 สมุนไพรและเครื่องเทศ

ชนิดของผลผลิต	ปริมาณที่เก็บได้ (กิโลกรัม)	มูลค่า (บาท)	ช่วงเวลาที่เก็บผลผลิต (เดือน)	หมายเหตุ

5.5 พืชอาหาร

ชนิดของผลผลิต	ปริมาณที่เก็บได้ (กิโลกรัม)	มูลค่า (บาท)	ช่วงเวลาที่เก็บผลผลิต (เดือน)	หมายเหตุ

5.6 แมลงอุตสาหกรรมและแมลงกินได้

ชนิดของผลผลิต	ปริมาณที่เก็บได้ (กิโลกรัม)	มูลค่า (บาท)	ช่วงเวลาที่เก็บผลผลิต (เดือน)	หมายเหตุ

5.7 ไม้หอม

ชนิดของผลผลิต	ปริมาณที่เก็บได้ (กิโลกรัม)	มูลค่า (บาท)	ช่วงเวลาที่เก็บผลผลิต (เดือน)	หมายเหตุ

5.8 เปลือกไม้

ชนิดของผลผลิต	ปริมาณที่เก็บได้ (กิโลกรัม)	มูลค่า (บาท)	ช่วงเวลาที่เก็บผลผลิต (เดือน)	หมายเหตุ

5.9 แขนงไม้ และสีธรรมชาติ

ชนิดของผลผลิต	ปริมาณที่เก็บได้ (กิโลกรัม)	มูลค่า (บาท)	ช่วงเวลาที่เก็บผลผลิต (เดือน)	หมายเหตุ

ตอนที่ 3 ศักยภาพผลผลิตของป่าในป่าชุมชน

กรุณาทำเครื่องหมาย ✓ ลงในช่องทางขวามือให้ตรงกับความเป็นจริงตามความเห็นหรือความเข้าใจของท่านมากที่สุด

ปัจจัยชี้วัดศักยภาพผลผลิตของป่าในป่าชุมชน	ระดับความคิดเห็น				
	มากที่สุด	มาก	ปานกลาง	น้อย	น้อยที่สุด
1) ศักยภาพผลผลิตของป่า					
1.1 ด้านสมบูรณ์และความเพียงพอของทรัพยากร					
1. ป่าชุมชนมีผลผลิตที่ตอบสนองต่อการใช้สอยของชุมชนได้อย่างหลากหลาย					
2. ป่าชุมชนมีความหลากหลายของผลผลิตที่เกิดจากป่าชุมชนหลายรูปแบบ					
3. ความหลากหลายของระบบนิเวศ					
4. ความอุดมสมบูรณ์ของระบบนิเวศ					
5. ผลผลิตที่เกิดจากป่าชุมชนมีปริมาณเพียงพอต่อความต้องการของชุมชน					
6. การทดแทนของผลผลิตที่ถูกลำไปใช้ประโยชน์					
1.2 ด้านการบริหารจัดการพื้นที่					
1. มีการแบ่งพื้นที่ป่าชุมชน (Zoning) ตามลักษณะและวัตถุประสงค์ในการใช้ประโยชน์และการอนุรักษ์					

ปัจจัยชี้วัดศักยภาพผลผลิตของป่าในป่าชุมชน	ระดับความคิดเห็น				
	มากที่สุด	มาก	ปานกลาง	น้อย	น้อยที่สุด
2. มีแผนการจัดการป่าชุมชนที่คำนึงถึงระบบนิเวศและความหลากหลายทางชีวภาพ					
3. มีการปลูกป่าเพื่อทดแทนหรือฟื้นฟูสภาพป่าชุมชน					
4. มีการสร้างฝายเก็บกักชะลอน้ำ เพื่อการใช้ประโยชน์และสร้างความชุ่มชื้นแก่ป่าชุมชน					
5. มีการสำรวจถึงปริมาณของป่าในพื้นที่ป่าชุมชน					
6. มีการกำหนดเกณฑ์และระเบียบในการจัดการบริหารป่าชุมชน					
7. ความใกล้ไกลของแหล่งผลิตของป่าในป่าชุมชน					
8. การสนับสนุนจากองค์กรหรือหน่วยงานภายนอกในการบริหารจัดการ					
1) ศักยภาพของชุมชน					
2.1 การพัฒนาเพิ่มมูลค่าของป่าในป่าชุมชน					
1. มีการแปรรูปผลผลิตเพื่อเพิ่มมูลค่าจากป่าชุมชน					
2. มีบริการจำหน่ายผลิตภัณฑ์จากป่าชุมชนแก่บุคคลในชุมชนอื่นๆ					
3. มีการออกร้านหรือจัดจำหน่ายสินค้าจากป่าชุมชนในงานระดับอำเภอหรือจังหวัด					
4. มีหน่วยงานภาครัฐและเอกชนให้การสนับสนุนในการเพิ่มมูลค่าจากผลผลิตจากป่าชุมชน					
5. มีการจัดการในรูปแบบของกลุ่มหรือสหกรณ์ในการพัฒนาผลิตภัณฑ์					
2.2 การอนุรักษ์ทรัพยากรและการป้องกันผลกระทบสิ่งแวดล้อม					
1. มาตรการในการจัดการและป้องกันผลกระทบจากการใช้ประโยชน์การเก็บหาของป่า					
2. การติดตามและประเมินการเปลี่ยนแปลงของพื้นที่อันเนื่องมาจากการเก็บหาของป่า					
3. การให้ความรู้ถึงคุณค่าของพื้นที่ป่าชุมชนและการอนุรักษ์กับกลุ่มผู้ใช้ประโยชน์					
4. การแลกเปลี่ยนเรียนรู้ร่วมมือกับเครือข่ายป่าชุมชนอื่นๆ					
5. มีมาตรการหรือกฎ ระเบียบในการควบคุมการใช้ประโยชน์					

ตอนที่ 4 ปัญหาอุปสรรคของชุมชนในการใช้ประโยชน์ของป่าจากป่าชุมชน

.....

.....

.....

.....

.....

.....

.....

โครงการป่าชุมชนบ้านหนองบัว
บ้านหนองบัว หมู่ที่ ๑ ตำบลจรเข้มสามพัน อำเภออุทุมพรพิสัย จังหวัดสุรินทร์

๑. ชื่อโครงการ

โครงการป่าชุมชนบ้านหนองบัว

๒. ที่ตั้งโครงการ

ตั้งอยู่ในเขตท้องที่บ้านหนองบัว หมู่ที่ ๑ ตำบลจรเข้มสามพัน อำเภออุทุมพรพิสัย

๓. พื้นที่ดำเนินโครงการ รวมทั้งสิ้น ๑ แปลง เนื้อที่ ๑๖๒ ไร่ อยู่ในบริเวณป่าตามพระราชบัญญัติป่าไม้ พุทธศักราชการ ๒๔๘๔

๔. หลักการและเหตุผล

ด้วย บ้านหนองบัว หมู่ที่ ๑ ตำบลจรเข้มสามพัน อำเภออุทุมพรพิสัย มีความประสงค์ที่จะให้สมาชิกในชุมชนมีส่วนร่วมในการดูแลรักษาและฟื้นฟูป่า เพื่อให้ป่ามีความอุดมสมบูรณ์ เกิดประโยชน์กับชุมชนทั้งทางตรงและทางอ้อม และเพื่อให้ชุมชนมีส่วนร่วมในการบริหารจัดการป่า ร่วมกับเจ้าหน้าที่ปฏิบัติงานโครงการป่าชุมชนของกรมป่าไม้ จึงได้ร่วมกันจัดทำโครงการป่าชุมชนเสนอ กรมป่าไม้ เพื่อขออนุมัติให้เจ้าหน้าที่ร่วมกับชุมชนดำเนินโครงการดังกล่าว โดยมีองค์ประกอบของส่วนท้องถิ่นรวมทั้งหน่วยงานที่เกี่ยวข้อง ทั้งภาครัฐและภาคเอกชนให้การสนับสนุน และร่วมดำเนินการ เพื่อให้ทรัพยากรป่าไม้ในท้องถิ่นเกิดความอุดมสมบูรณ์ และเกิดประโยชน์กับชุมชนอย่างยั่งยืนสืบไป

๕. วัตถุประสงค์

๕.๑ เพื่อให้ราษฎรมีส่วนร่วมในการดูแลรักษาทรัพยากรป่าไม้

๕.๒ เพื่อให้เกิดประโยชน์ต่อชุมชนทั้งทางตรงและทางอ้อม รวมทั้งขยายผลไปยังชุมชนโดยรอบ เพื่อให้เกิดการมีส่วนร่วมของทุกภาคส่วนและพัฒนาไปสู่การสร้างเครือข่ายป่าชุมชน

๖. แผนงานและยุทธศาสตร์ในการดำเนินโครงการป่าชุมชน

ด้านการควบคุม ดูแล รักษา และฟื้นฟูป่า ให้เป็นไปตามแผนยุทธศาสตร์การดำเนินงานป่าชุมชน ทั้ง ๕ ด้าน ได้แก่

๖.๑ ด้านเผยแพร่ประชาสัมพันธ์เพื่อให้สมาชิกในชุมชน และบุคคลทั่วไปได้ทราบภารกิจด้านการจัดการป่าชุมชนผู้รับผิดชอบโครงการขอเขตดำเนินการและขอเขตพื้นที่ป่าชุมชน โดยผ่านทางสื่อชนิดต่างๆ เช่น สื่อเอกสารสิ่งพิมพ์ บัญชีโฆษณาประชาสัมพันธ์ (ป้ายโครงการป่าชุมชน) รวมทั้งป้ายแสดงแนวเขตป่าชุมชน เป็นต้น

๖.๒ ด้านการป้องกันรักษาป่า เพื่อเป็นการดูแลรักษาป่ามิให้ถูกบุกรุกทำลาย หรือยึดทำลาย โดยมนุษย์หรือภัยธรรมชาติ เช่น ไฟป่า ให้ทรัพยากรป่าไม้มีความอุดมสมบูรณ์ดั้งเดิม หรือมากขึ้นกว่าเดิม

๖.๓ ด้านการบำรุงและฟื้นฟูป่า เพื่อเป็นการปรับปรุง พื้นที่ป่าที่เคยถูกบุกรุกทำลาย ให้มีความอุดมสมบูรณ์ขึ้น หรือเป็นการพัฒนาพื้นที่ป่าไม้ให้มีความหลากหลายทั้งจำนวนและชนิดพันธุ์พืช ให้เหมาะสมเพียงพอต่อการยังประโยชน์ต่อชุมชน รวมทั้งการจัดการเพื่อให้ป่าชุมชนเกิดประโยชน์ ทั้งทางตรงและทางอ้อม เช่น การจัดการเพื่อการท่องเที่ยวเชิงนิเวศ หรือการท่องเที่ยวเชิงวัฒนธรรม ฯลฯ

๖.๔ ด้านการศึกษาและถ่ายทอดองค์ความรู้ เพื่อเป็นการจัดการทรัพยากรป่าไม้ เช่น แหล่งศึกษาเรียนรู้ทางชุมชน หรือเป็นการจัดการองค์ความรู้เรื่องการบริหารจัดการป่าให้กับสมาชิกชุมชน

๖.๕ ด้านอำนวยการและอื่นๆ ที่สนับสนุนการดำเนินโครงการป่าชุมชน

๓. ระยะเวลาดำเนินการ

กำหนดระยะเวลาดำเนินการ ๑๐ ปี (นับตั้งแต่วันที่กรมป่าไม้อนุมัติโครงการ)
(วันที่.....7 มีนาคม 2559.....)

๔. ผู้รับผิดชอบโครงการ

๔.๑ ผู้รับผิดชอบหลัก

- ๑) ผู้ใหญ่บ้านหนองบัว หมู่ที่ ๑ ตำบลจรเข้สามพัน อำเภออุ้มทอง จังหวัดสุพรรณบุรี
- ๒) คณะกรรมการป่าชุมชนบ้านหนองบัว

๔.๒ ผู้สนับสนุน

- ๑) สำนักจัดการทรัพยากรป่าไม้ที่ ๑๐ (ราชบุรี)
- ๒) สำนักงานเทศบาลตำบลจรเข้สามพัน

๕. งบประมาณ (โดยขอรับการสนับสนุนงบประมาณได้จากหน่วยงานต่างๆ ได้แก่)

- ๕.๑ กรมป่าไม้ ซึ่งระบุไว้ตามแผนงานและงบประมาณประจำปี
- ๕.๒ สำนักงานเทศบาลตำบลจรเข้สามพัน

๖. ผลที่คาดว่าจะได้รับ

- ๑) ราษฎรในชุมชนมีส่วนร่วมและได้รับประโยชน์จากการดูแลรักษาป่าชุมชน
- ๒) ทรัพยากรป่าไม้ได้รับการดูแลรักษาโดยชุมชนให้มีความอุดมสมบูรณ์และพัฒนาป่าชุมชนให้ตอบสนองความต้องการของชุมชนได้อย่างยั่งยืน

๗. แผนประกอบโครงการ

- ๗.๑ แผนที่ระวางของกรมแผนที่ทหาร มาตราส่วน ๑ : ๕๐,๐๐๐ ที่มีหมายเลขแสดงค่าพิกัดกริดชัดเจนพร้อมรายละเอียดเลขระวางและแสดงรูปแปลงตามแบบ ปชช. ๒
- ๗.๒ แผนที่แสดงขอบเขตป่าชุมชนบนแผนที่ภาพถ่ายออร์โธเรอสิซิงเลข มาตราส่วน ๑ : ๕,๐๐๐

๑๒. ผู้เขียนโครงการ

(ลงชื่อ) กช ฐ ผู้เขียนโครงการ*

(นายสมนึก ปทุมสูติ)

ตำแหน่ง ผู้ใหญ่บ้านหนองบัว

(ลงชื่อ) [Signature] ผู้แนะนำ/ร่วมเขียนโครงการ**

(นายประเสริฐ ม่วงอยู่)

ตำแหน่ง นักวิชาการป่าไม้ชำนาญการ

๑๓. ความคิดเห็นขององค์การปกครองส่วนท้องถิ่น***

เห็นควรจัดตั้งเป็นป่าชุมชน

(ลงชื่อ) [Signature]

(นายประนอม ปทุมสูติ)

นายกเทศมนตรีตำบลจรเข้ม่าสามพัน

ตำแหน่ง.....

๑๔. ความคิดเห็นของนายอำเภอ****

ขอเห็นสมควรจัดตั้งป่าชุมชนบริเวณ
ที่ดินของวัดป่าประดู่

(ลงชื่อ) [Signature] 0๕ พ.ย. ๒๕๕๖

(นายไพฑูรย์ รักมประเทศ)

นายอำเภออุ้มทอง

ตำแหน่ง.....

๑๕. ความคิดเห็นของผู้ว่าราชการจังหวัด หรือหัวหน้าหน่วยงานที่กำกับดูแลในแต่ละกรณี****

(ลงชื่อ).....

(.....)

ตำแหน่ง.....

๑๖. ผู้ตรวจสอบโครงการ (ผู้อำนวยการส่วนจัดการป่าชุมชน สังกัดสำนักจัดการทรัพยากรป่าไม้
ที่ ๑๐ (ราชบุรี))

(ลงชื่อ) ผู้ตรวจสอบโครงการ

(.....(นายอรรถวิทย์ อรรถวิทย์).....)

ตำแหน่งผู้อำนวยการส่วนจัดการป่าชุมชน.....

(นายพิชัย เอกศิริพงษ์)

ผู้อำนวยการส่วนส่งเสริมการจัดการป่าชุมชน

๑๗. ผู้เสนอโครงการ (ผู้อำนวยการสำนักจัดการทรัพยากรป่าไม้ที่ ๑๐ (ราชบุรี))

(ลงชื่อ) ผู้เสนอโครงการ

(.....(นายณรงค์ อรรถวิทย์).....)

ตำแหน่งผู้อำนวยการสำนักจัดการทรัพยากรป่าไม้ที่ 10 (ราชบุรี).....

(นายณรงค์ อรรถวิทย์)

ผู้อำนวยการสำนักจัดการป่าชุมชน

๑๘. ผู้อนุมัติโครงการ (อธิบดีกรมป่าไม้)

(ลงชื่อ) ผู้อนุมัติโครงการ

(.....รองอธิบดี ปฏิบัติราชการแทน.....)

ตำแหน่งอธิบดีกรมป่าไม้.....

หมายเหตุ * ผู้ใหญ่บ้าน/กำนัน/นายก อบต./นายกเทศมนตรี หรือประธานคณะกรรมการป่าชุมชน
หมู่บ้านแล้วแต่กรณี

** ข้าราชการตั้งแต่ระดับปฏิบัติงาน หรือปฏิบัติราชการขึ้นไป

*** กรณีพื้นที่อื่นๆ เสนอโครงการให้หัวหน้าหน่วยงานที่กำกับดูแลแล้วแต่กรณี
พิจารณาทั้งนี้ หน่วยงานรับผิดชอบแจ้งรายชื่อเจ้าหน้าที่ในสังกัด ประกอบด้วยข้าราชการ
อย่างน้อย ๑ คน และพนักงานราชการ อย่างน้อย ๑ คน เพื่อกรมป่าไม้ออกคำสั่งแต่งตั้ง
เป็นเจ้าหน้าที่ปฏิบัติงานโครงการป่าชุมชน และแจ้งรายชื่อคณะกรรมการป่าชุมชน
เพื่อช่วยพนักงานเจ้าหน้าที่ปฏิบัติงานป่าชุมชนต่อไป